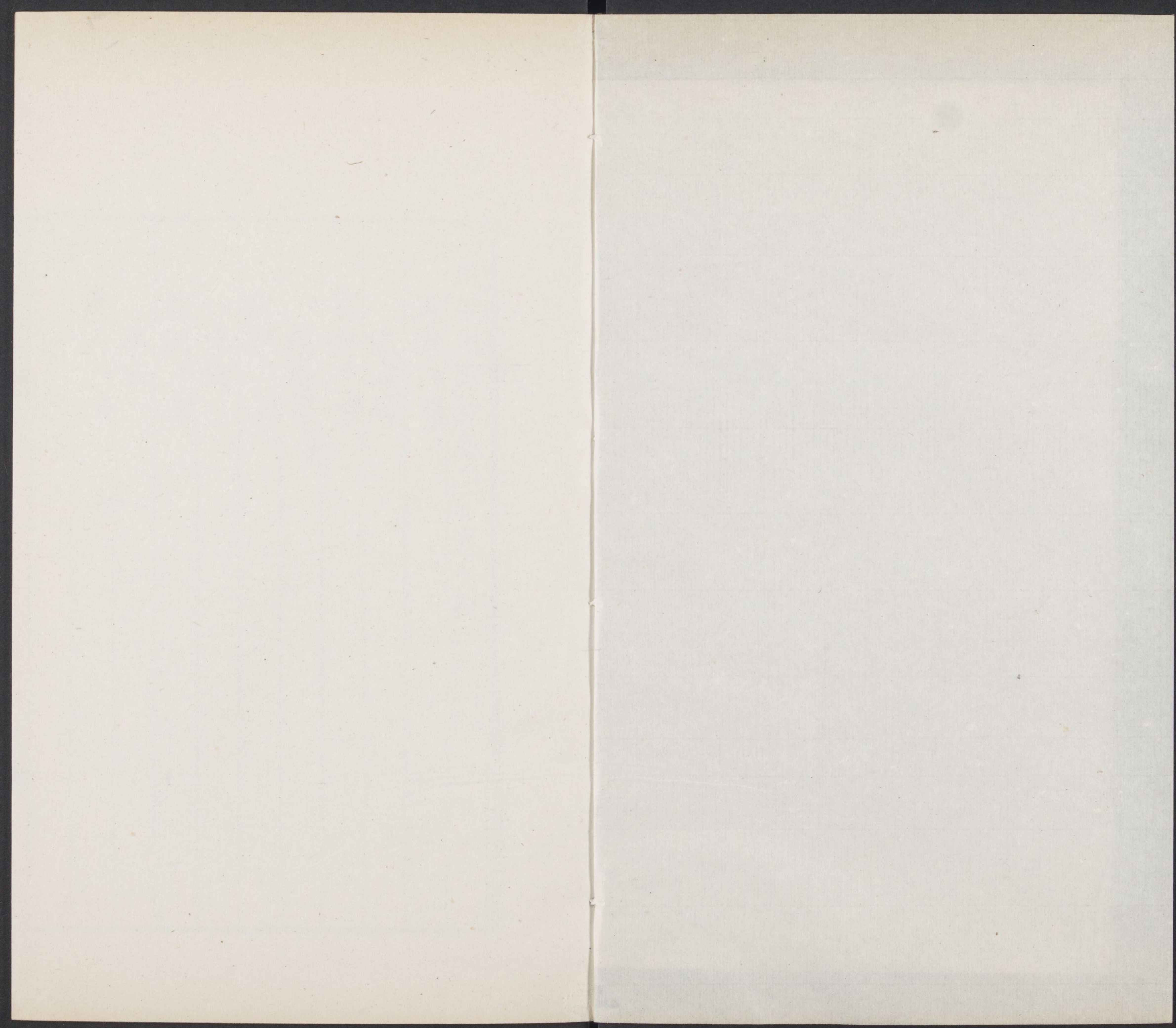


T5582/
7320



御選歷代詩餘卷二十九目錄

河傳

望遠

前調

江庭

前調

李均

前調

李均

前調

孫光憲

御選歷代詩餘卷二十九目錄

起五十五字至五十六字

河傳 又一體

温庭筠

前調 又一體

温庭筠 二首

前調 又一體

李珣

前調 又一體

李珣

前調 又一體

孫光憲



前調 又一體

劉基

徧地花

毛滂

品令 又一體

周邦彥

方千里

楊澤民

陳允平

睿恩新

晏殊 二首

亭前柳

朱雍 二首

雨中花 又一體

劉基

張大烈

夜行船 又一體

謝絳

歐陽修

毛滂 二首

前調 又一體

孫浩然

醉落魄

戴復古

芳草渡

馮延巳

望遠行 又一體

南唐李煜

金鳳鈞 又一體

晁補之

木蘭花 又一體

韋莊

步蟾宮

汪存

杏花天 又一體

侯寘

玉樓人

晏殊

金蓮繞鳳樓

宋徽宗

徵招調中腔

王安中

鼓笛令

黃庭堅

浪淘沙 又一體

杜安世

前調 又一體

杜安世

涼州令 又一體

柳永

思歸樂

柳永

憶人人

晏殊 二首

怨王孫 又一體

李清照

一七令

魏扶

楊慎 二首

月照梨花 又一體

黃昇

鵲橋仙

歐陽修

張先

蘇軾 二首

黃庭堅

秦觀

李之儀

毛滂 二首

杜安世

舒亶

葛勝仲 二首

謝逸

周邦彥

李祁

呂渭老

向子諲 二首

趙長卿

辛棄疾 三首

范成大

張孝祥 二首

趙彥端 四首

管鑑

張鎡

陸游 三首

楊炎 二首

張輯

謝懋

黃機 二首

劉光祖

史達祖

吳潛

趙以夫

盧炳

沈端節

潘耒

蘇氏

嚴藥

元好問

劉因

曹伯啓

張埜

滕賓

周用 二首

董斯張

沈士鑛

項蘭貞

王微

御選歷代詩餘卷二十九目錄

御選歷代詩餘

卷二十九

目錄

御選歷代詩餘卷二十九

起五十五字至五十六字

司經局洗馬掌局事兼翰林院修撰加二級臣王奕清奉

旨校刊

河傳

又一體雙調五十五字

河傳

温庭筠

湖上閒望雨蕭蕭煙浦花橋路遥謝娘翠娥愁不銷終
朝夢魂迷晚潮 蕩子天涯歸棹遠春已晚鶯語空腸
斷若耶溪溪水西柳堤不聞郎馬嘶

前調

又一體

温庭筠

江畔相喚曉妝鮮仙景箇女採蓮請君莫向那岸邊少

御選歷代詩餘

卷二十九

河傳

年好花新滿船 紅袖搖曳逐風暝垂玉腕腸向柳絲
斷浦南歸浦北歸莫知晚來人已稀

前調

温庭筠

同伴相喚杏花稀夢裏每愁依違仙客一去燕已飛不
歸淚痕空滿衣 天際雲鳥引情遠春已晚煙靄度南
苑雪梅香柳帶長小娘轉令人意傷

前調又一體

李 珣

去去何處迢迢巴楚山水相連朝雲暮雨依舊十二峰
前猿聲到客船 愁腸豈異丁香結因離別故國音書
絕想佳人花下對明月春風恨應同

前調又一體

李 珣

春暮微雨送君南浦愁斂雙蛾落花深處啼鳥似逐離
歌粉檀珠淚和 臨流更把同心結情哽咽後會何時
節不堪回首相望已隔汀洲艣聲幽

前調又一體

孫光憲

風颭波斂團荷閃閃珠傾露點木蘭舟上何處吳娃越
豔藕花紅照臉 大堤狂煞襄陽客煙波隔渺渺湖光
白身已歸心不歸斜暉遠汀瀉瀉飛

前調又一體

劉 基

江風吹過水生紋煙裏斜陽半曛雨聲不堪客耳聞紛
紛夢魂迷斷雲 夢斷天涯歸路杳天欲曉殘月窺牕
小木蘭舟蘆葦秋汀洲岸花相伴愁

徧地花

雙調五十五字

徧地花

毛滂

白玉闌邊自凝佇滿枝頭彩雲雕霧甚芳菲繡得成團
砌合出韶華好處暖風一笑盈盈吐檀心向誰分付
莫與他西子精神不枉了東君雨露

品令

又一體雙調五十五字

品令

周邦彥

夜闌人靜月痕寄梅梢疎影簾外曲角闌干近舊攜手
處花霧寒成陣應是不禁愁與恨縱相逢難問黛眉

曾把春衫印後期無定腸斷香消盡

前調

方千里

露晞煙靜寂寥轉梧桐寒影天際歷歷征鴻近被風吹
散聲斷無行陣秋思客懷多少恨漫厭厭誰問暈殘
蘭炷香銷印夢魂長定愁伴更籌盡

前調

詠茶

楊澤民

日長風靜濃香在珠簾花影茶具對著明牕近未排角
勢鴉鷺先分陣雙疊遠山非有恨正藏機休問便如
喝采爭堂印局翻無定有偉君須盡

前調

陳允平

玉壺塵靜蟾光透一簾疎影偏愛水月樓臺近畫簾獨

倚風度寒香陣 猶記曲江煙水恨 歎淒涼 誰問夜深
沙背霜痕印 嚼花拚醉枝上春無盡

睿恩新

雙調五
十五字

睿恩新

晏殊

芙蓉一朵霜秋色 迎曉露依依 先拆似佳人 獨立傾城
傍朱檻 暗傳消息 靜對西風 脉脉金蕊 綻粉紅如滴
向蘭堂 莫厭重新 免清夜微寒漸逼

前調

晏殊

紅絲一曲傍堦砌 珠露下 獨呈纖麗 翦鮫綃 碎作香英
分綵線 簇成嬌蕊 向晚羣花 新醉放 朵朵似延秋意

待佳人 插向釵頭 更裊裊 低臨鳳髻

亭前柳

雙調五
十五字

亭前柳

朱雍

拜月南樓上面 嬋娟恰對新妝 誰凭闌干處 笛聲長 追
往事 徧淒涼 看素質 臨風消瘦 盡粉痕 輕依舊 眞香
瀟灑春塵境 過橫塘 度清影 在回廊

前調

朱雍

竚立東風裏 放纖手 淨試梅妝 看暈輕輕 畫遠山 長添
新恨 更淒涼 嘗憶得 驛亭人 別後 尋春去 盡是幽香
歸路臨清淺 在寒塘 同水月 照虛廊

雨巾花

又一體雙調
五十五字

雨中花 旅懷

劉基

月入疎松光的爍淡煙鎖江城夜寂問何處無愁人間
今古莫作他鄉客 月裏青鸞空有翼杳不見嫦娥消
息北斗縱橫銀河清淺重露成涓滴

前調 夏景

張大烈

春光流去新光續景推遷嫩槐新竹看雨漲溪流高懸
瀑布千尺寒飛玉 試對青山迎翠色見萬嶂樹陰濃
綠畫舫迎風紅妝調管嬌奏雲和曲

夜行船

又一體雙調五十五
字中間平仄小異

夜行船

謝絳

昨夜佳期初共鬢雲低翠翹金鳳尊前和笑不成歌意
偷傳眼波微送 草草不容成楚夢漸寒深翠簾霜重
相看送到斷腸時月西斜畫樓鐘動

前調

歐陽修

滿眼東風飛絮催行色短亭春暮落花流水草連雲看
看是斷腸南浦 檀板未終人去去扁舟在綠楊深處
手把金尊難為別更那聽亂鶯疎雨

前調 雨夜泊
吳江

毛滂

寒滿一衾誰共夜沉沉醉魂朦鬆雨呼煙喚付淒涼又

不成那些好夢 忽明日煙江暝矇扁舟繫一行蝦蟇
季鷹生事水瀰漫過鱸船再三日送

前調

餘英溪泛舟

毛滂

弄水餘英溪畔綺羅香日遲風慢桃花春浸一篙深畫
橋東柳低煙遠 漲綠流紅空滿眼倚蘭橈舊愁無限
莫把鴛鴦驚飛去要歌時少低檀板

前調

又一體

孫浩然

何處采菱歸暮隔宵煙菱歌輕舉白蘋風浸月華寒影
朦朧半和梅雨 脉脉相逢心似許扶蘭棹黯然凝竚
遙指前村隱隱煙樹含情背人歸去

醉落魄

雙調五
十五字

醉落魄

九日黃鶴山登高

戴復古

龍山行樂何如今日登黃鶴風光正要人酬酢欲賦歸
來莫問淵明錯 江山登覽長如昨飛鴻影裏秋光薄
祇有黃花覺牢裏烏紗一任西風作

芳草渡

雙調五
十五字

芳草渡

馮延巳

梧桐落蓼花秋煙初冷雨纔收蕭條風物正堪愁人去
後多少恨在心頭 燕鴻遠羌笛怨渺渺澄波一片山
如黛月如鈎笙歌散夢魂斷倚高樓

望遠行

又一體雙調
五十五字

望遠行

南唐李煜

碧^小花光魚眼明
朱扉長日鎖長扃
餘寒欲去夢難成
燠香^小^小以自亭亭
遼陽月秣陵砧
不傳消息但傳情
黃金臺下忽然驚
征人歸日二毛生

金鳳鈞

又一體雙調
五十五字

金鳳鈞 送春

晁補之

春辭我向何處怪
草草夜來風雨一簪華
髮少歡饒恨無計
殢春且住
春回常恨尋無路
試向我小園徐步

一闌紅藥倚風含
露春自未曾歸去

木蘭花

又一體雙調
五十五字

木蘭花

韋莊

獨上小樓春欲暮
愁望玉關芳草路
消息斷不逢人却
斂細眉歸繡戶
坐看落花空歎息
羅袂濕斑紅淚滴
十山萬水不曾行
魂夢欲教何處覓

一名折月桂雙
詞五十五字

步蟾宮

汪存

玉京此去春猶淺
正雪絮馬頭零亂
姮娥翦就綠雲裳

待來步蟾宮與換 明年二月桃花岸雙槳浪平煙暖
揚州十里小紅樓盡卷上珠簾一半

杏花天

又一體雙調
五十五字

杏花天

豫章
重午

侯寘

寶釵整鬢雙鸞鬪睡初醒薰風襟袖綵絲皓腕宜清晝
更艾虎衫兒新就 玉杯共飲菖蒲酒願耐夏宜春
守榴花故意添紅皺映得人來越瘦

玉樓人

雙調五
十五字

玉樓人

晏殊

去年尋處曾持酒又還是向南枝見後宜霜宜雪精神
沒些兒風味減舊 先春似與羣芳鬪度暗香不待頻
颯有人笑折歸來玉纖長儘露羅袖

金蓮繞鳳樓

雙調五
十五字

金蓮繞鳳樓

宋徽宗

絳燭朱籠相隨映馳繡轂塵清香襯萬金光射龍軒瑩
繞端門瑞雷輕振 元宵為開勝景嚴黼座觀燈錫慶
帝家華燕乘春與褰珠簾望堯瞻舜

徵招調中腔

雙調五
十五字

徵招調中腔天寧節

王安中

紅雲倩霧籠金闕聖運叶星虹佳節紫禁曉風馥天香
奏九韶帝心悅 瑤階萬歲蟠桃結睿筭永壺天風月
日觀幾時六龍來金鏤玉牒告功業

鼓笛令

雙調五十五字

鼓笛令

黃庭堅

寶犀未解心先透惱煞人遠山微皺意淡言疎情最厚
枉教作著行官柳 小雨勒花時候抱琵琶為誰清瘦
翡翠金籠思珍偶忽拚與山雞倂愁

浪淘沙

又一體雙調五十五字

浪淘沙

杜安世

又是春暮落花飛絮子規啼盡斷腸聲秋千庭院紅旗
彩索淡煙疎雨 念念相思苦黛眉長聚碧池驚散睡
鴛鴦當初容易分飛去恨孤負歡侶

前調又一體

杜安世

簾外微風雲雨回蹤銀釭燼冷錦幃中舊日深盟當年
心事陡頓成空 嶺外白頭翁更沒由逢一牀鴛被疊
香紅明月滿庭花似繡悶不見蟲蟲

涼州令

又一體雙調五十五字

涼州令

柳永

夢覺紗牕曉殘燈闇然空照因思人事苦縈牽離愁別
恨無限何時了 憐深定是心腸小往往成煩惱一生
惆悵情多感月不長圓春色易為老

思歸樂

雙調五
十五字

思歸樂

柳永

天幕清和堪宴聚相對盡高陽儔侶皓齒善歌長袖舞
漸引入醉鄉深處 晚歲光陰能幾許這薄宦不須多
取共君把酒聽杜宇再三勸人歸去

憶人人

雙調五
十五字

憶人人

梅二
首

晏殊

密傳春信微裝曉豔淡泞香苞欲綻臨風雖未吐芳心
奈暗露盈盈粉面 何人月下一聲長笛即是飛英亂
憑闌莫惜賞芳姿更莫待傾筐已滿

前調

晏殊

前村滿雪難尋幽豔無奈清香漏綻煙梢霜萼出牆時
似暗妒壽陽妝面 幽香浮動無緣攀賞但只神魂亂
不辭他日醉瓊姿又只恐陰成子滿

怨王孫

又一體雙調
五十五字

怨王孫 賞荷

宋媛 李清照

湖上風來波浩渺秋已暮紅稀香少水光山色與人親
說不盡無窮好 蓮子已成荷葉老清露洗蘋花汀草
眠沙鷗鷺不回頭應也恨人歸早

一七令

從一字至七字成調一字則單句二字至七字皆
雙句即以起一字為本意而詠之單調五十五字

一七令

魏 扶

愁迴野深秋生枕上起
看頭閨閣危坐風塵遠遊巴猿
啼不住谷水咽還流送客泊舟入浦思鄉望月登樓煙
波早晚長羈旅絃管終年樂五侯

前調

楊 慎

花搖錦鋪霞邀蝶隊聚蜂衙金瓔漢女寶髻吳娃風前
香掩冉月下影交加曲水名園幾簇宜春下苑千家謝
傅金屏成坐笑陳朝瓊樹不須誇

前調

楊 慎

風偃草飄蓬過竹院拂蘭叢柳堤搖綠花徑飛紅青釭
殘焰滅碧幌嫩涼通莊叟篇中竽籟蘭臺賦裏雌雄無
影迴隨仙客馭有情還與故人同

月照梨花

又一體雙又調
五十五字

月照梨花

黃 昇

晝景方永重簾花影好夢猶酣鶯聲喚醒門外風絮交

飛送春歸 修蛾畫了無人問 幾多別恨 淚洗殘妝粉
不知郎馬何處嘶 煙草淒迷 鷓鴣啼

鵲橋仙

或加令字詞詠本意居多雙調五十六字又名廣寒秋
取張輯詞中語也起句換頭亦有用韻者向不分體

鵲橋仙

歐陽修

月波清霽 煙容明淡 靈漢舊期 遠至鵲迎橋路 接天津
映夾岸星榆 點綴 雲屏未卷 仙雞催曉 腸斷去年情
味 多應天意不教長 恁恐把歡娛容易

前調

張先

星橋火樹 長安一夜 開徧紅蓮 萬蕊綺羅 能借日中春
風露 細天清似水 重城閉 月青樓誇樂人在 銀潢影

裏畫屏期約近 收燈歸步急 雙鴛欲起

前調

蘇軾

緱山仙子 高情雲渺 不學癡牛 駃女鳳簫聲 斷月明中
舉手謝時人 欲去 客星曾犯 銀河微浪 尚帶天風 海
雨相逢 一醉是前緣 風雨散 飄然何處

前調

蘇軾

乘槎歸去 成都何在 萬里江沱 漢漾與君各賦 一篇詩
留織女 鴛鴦機上 還將舊曲 重賡新韻 須信吾儕天
放人生 何處不兒嬉 看乞巧 朱樓綵舫

前調

黃庭堅

朱樓綵舫 浮瓜沉李 報答春風 幾許一年 尊酒暫時同

別淚作人間曉雨 鴛鴦機綜能令儂巧也待乘槎仙
去若逢海上白頭翁共一訪癡牛駃女

前調

秦觀

纖雲弄巧飛星傳恨銀漢迢迢暗度金風玉露一相逢
便勝却人間無數 柔情似水佳期如夢忍顧鵲橋歸
路兩情若是久長時又豈在朝朝暮暮

前調

李之儀

宿雲收盡纖塵不警萬里銀河低挂青冥風露不勝寒
無計學雙鸞並駕 玉徽聲斷寶釵香遠空賦紅綾小
砑庾郎知有幾多愁怎奈向月明今夜

前調

毛滂

紅摧綠挫鶯愁蝶怨滿院落花風緊醉鄉好夢却憎騰
又冷落一時吹醒 柔紅不奈暗香猶好覩著翻成不
忍春心減盡眼常闌更肯被遊絲牽引

前調

毛滂

水精簾下沉香閣畔新下紅油畫幕百花何處避芳塵
便獨自將春占却 月華淡淡夜寒淼淼猶把紅燈照
著醉時從醉不歸家緊守定不教冷落

前調

杜安世

日長天氣深深庭院又是春愁滋味池邊昨夜雨兼風
戰紅杏餘香亂墜 陰陰亭榭暝煙輕柳萬縷黃金窳
地一雙新燕却重來但暗把羅巾掩淚

行遊歷言會

卷三

舒 亶

教來歌舞接成桃李盡是使君指顧如今裝就滿城春
忍便擁雙旌歸去 鶯聲巧轉花心爭吐無計可留君
住兩堤芳草一江雲早晚是西樓望處

前調

葛勝仲

鵲橋仙偶天津輕渡却笑嫦娥孤皎平時五夜似經年
問何事今宵便曉 雲車將駕神夫留戀更吐心期多
少支機休浪與閒人莫倚賴芳心素巧

前調

葛勝仲

涼颼破暑清歌紫座缺月稀星庭戶瓜華草草具杯盤
喜共浥初筵清露 天孫東處牽牛西望勸汝一杯清

醕精靈何必待秋通爲一洗朦朧今古

前調

謝 逸

蝶飛煙草鶯啼雲樹滿院垂楊陰綠輕風飄散杏梢紅
更吹皺池波如縠 珠簾日晚銀屏人散樓上醉橫霜
竹一春若道不相思綠底事紅綃褪玉

前調

周邦彥

浮花浪蕊人間無數開徧朱朱白白瑤池一朵玉芙蓉
秋露洗丹砂真色 晚涼拜月六銖衣動應被姮娥認
得翩然欲上廣寒宮橫玉度一聲天碧

前調

李 祁

春陰淡淡春波渺渺簾捲花梢香霧小舟誰在落梅村

御選歷代詩餘 卷五
止夢繞清溪煙雨 碧山學士雲房嬌小須要五湖同
去桃花流水鱖魚肥却趁得江天佳處

前調

呂渭老

西風木落薄衾孤枕記起花時些箇宿愁新恨兩關心
說道理分疏不可 別愁如絮佳期何在古屋蕭蕭燈
火打牕風雨又何消夢未就依前驚破

前調

向子諲

澄江如練遠山橫翠一段風煙如畫層樓傑閣倚晴空
疑便是支機石下 寶奩瓊鑑淡勻輕掃纖手弄妝初
罷擬將心事問天公與牛女平分今夜

前調

向子諲

飛雲多態涼颼微度都到酒邊歌處冰肌玉骨照人寒
更做弄一簾風雨 同槃風味合歡情思不管星娥猜
妒桃花溪水接銀河與占斷鵲橋歸路

前調

寒梅

趙長卿

溪清水淺霜明月淡玉破梅梢未徧寒枝纖瘦乃如無
但空裏飛花數片 乘風欲去凌波難駐惟見紅愁粉
怨夜深青女濕霓裳暗香在廣寒宮殿

前調

辛棄疾

小牕風雨從今便憶中夜笑談清軟啼鴉衰柳自無聊
更管得離人腸斷 詩書事業青氈猶在頭上貂蟬會
見莫貪貪風月臥江湖道日近長安路遠

前調 山行書 所見

辛棄疾

松岡避暑茅簷避雨閒去閒來幾度醉扶怪石看飛泉
又却是前回醒處 東家娶婦西家歸女燈火門前笑
語釀成千頃稻花香夜夜費一天風露

前調 贈鷺 鷺

辛棄疾

溪邊白鷺來吾告汝溪裏魚兒堪數主憐汝汝又憐魚
要物我欣然一處 白沙遠浦青泥別渚剩有鰕跳鯉
舞聽君飛去飽時來看頭上風吹一縷

前調

范成大

雙星良夜耕慵織嬾應被羣仙相妒娟娟月姊滿看顰
更無奈風姨吹雨 相逢草草爭如休見重攪別離心

緒新歡不抵舊愁多倒添了新愁歸去

前調

張孝祥

黃陵廟下送君歸去水上船兒一隻離歌聲斷酒杯空
容易裏東西南北 重湖風月九秋天氣冉冉新愁如
織我家住在楚江濱為頻寄雙魚素尺

前調 梅

張孝祥

吹香成陣飛花如雪不那朝來風雨可憐無處避春寒
但玉立仙衣數縷 清愁萬斛柔腸千結醉裏一時分
付勸君不用歎飄零待結子成陰歸去

前調

趙彥端

來時夾道紅羅步障已換青絲翠羽春愁元自逐春來

却不肯隨春歸去 千觴美酒十分幽事歸到只愁風
雨憑誰傳語牡丹花為做取東君些主

前調 秀野堂作

趙彥端

江梅仙去蠟梅風化只有緜梅呈秀不知春在阿誰邊
試與問青青楊柳 小園幽事中都風味鬪草分香如
舊東風莫漫送扁舟為管取輕寒羅袖

前調 送路勉道赴長樂

趙彥端

留花翠幕添香紅袖常恨情長春淺南風吹酒玉缸翻
便忍聽離絃聲斷 乘鸞寶扇凌波微步好在清池涼
館直饒書與荔枝來問纖手誰傳冰盃

前調 紅白蓮

趙彥端

藕花塘上無塵無暑豔豔一池秋淨綠羅寶蓋碧瓊竿
翠浪裏亭亭月影 一家姊妹兩般梳洗濃淡施朱傅
粉夜深風露逼人寒問誰在牙牀酒醒

前調

管鑑

中秋過了重陽將近正是一年佳處橙黃橘綠總尋常
看丹桂餘香再吐 胸中星斗筆端風雨定約蟾宮高
步賜袍賜帶玉爐熏共歲歲斑衣戲舞

前調 菱

張鉉

連汀接澗紫蒲帶藻萬鏡香浮光滿濕煙吹霽木蘭輕
照波底紅嬌翠婉 玉纖採罷銀籠攜去一曲山長水
遠綵鴛雙慣貼人飛恨南浦離多夢短

前調

華燈縱博雕鞍馳射誰記當年豪舉酒徒一半取封侯
獨去作江邊漁父 輕舟八尺低篷三扇占斷蘋洲煙
雨鏡湖元自屬閒人又何必官家賜與

陸游

前調

一竿風月一蓑煙雨家在釣臺西住賣魚生怕近城門
况肯到紅塵深處 潮生理權潮平繫纜潮落浩歌歸
去時人錯把比嚴光我自是無名漁父

陸游

前調

夜聞 杜鵑

茅簷人靜蓬牕燈暗春晚連江風雨林鶯巢燕總無聲
但月夜常啼杜宇 催成清淚驚殘孤夢又揀深枝飛

陸游

去故山猶自不堪聽况半世飄然羈旅

前調

楊炎

思歸時節乍寒天氣總是離人愁緒夜來無奈被西風
更吹做一簾秋雨 征衫拂淚闌干倚醉羞對黃花無
語寄書除是鴈來時又只恐書成鴈去

前調

壽稼軒

楊炎

築成臺榭種成花柳更又教成歌舞不知誰為帶湖仙
收拾盡壺天風露 閒中得味酒中得趣只恐天還也
如青山縱買萬千重遮不斷詔書來路

前調

張輯

杯行將半月來猶未瀟灑水亭無暑清宵數客一攔秋

對冰雪荷花似語 雄邊臺上文遊臺上咫尺紅雲容
與天風吹送廣寒秋正畫舸湖光佳處

前調

謝懋

鈎簾借月染雲為幌花面玉枝交映涼生河漢一天秋
問此會今宵孰勝 銅壺尚滴燭龍已駕淚浥西風不
盡明朝烏鵲到人間試說向青樓薄倖

前調

湖上
次韻

黃機

黃花似鈿芙蓉如面秋事淒然向晚風流從古記登高
又處處悲絲急管 有愁萬斛有才八斗慷慨時驚俗
眼明年一笑復誰同料天遠爭如人遠

前調

黃機

一番雨過江頭綠漲催喚扁舟解去重來言語縱堪憑
怎得似而今且住 陽關聲斷同心未綰簌簌淚珠無
數秋鴻春燕往還時莫忘了錦牋分付

前調

留別

劉光祖

相逢一笑又成相背南鴈歸時霜透明朝人在短亭西
看舞袖雙雙行酒 歌聲此處秋聲何處幾度亂愁搔
首如何不寄一行書有萬緒千端別後

前調

七夕
舟中

史達祖

河深鵲冷雲高鸞遠水珮風裳縹緲却推離恨下人間
第一箇黃昏過了 舟行有限愁來無限去去長安漸
杳應將巧思入相思覺淚比銀灣較少

前調

扁舟乍泊危亭孤嘯日斷閒雲千里前山急雨過溪來
盡洗却人間暑氣暮鴉木末落鳧天際都是一番秋
意癡兒駮女賀新涼也不道西風又起

吳潛

前調

翠鈿心事紅樓歡宴深夜沉沉無暑竹邊荷外再相逢
又還逐浮雲飛去錦箋尚濕珠香未歇空惹閒愁千
縷尋思不似鵲橋人猶自得一年一度

趙以夫

前調

餘霞散綺明河翻雪隱隱鵲橋初結牛郎織女乍逢迎
却勝似人間歡悅一宵相會經年離別此語真成浪

盧炳

說細思怎得似嫦娥常獨宿廣寒宮闕

前調

沈端節

懷人意思悲秋情緒長是文園病後蛛絲輕裊玉釵風
想花貌參差依舊無窮往事一襟新恨老淚淋漓浪
酒天涯相對話平生悵南北還如箕斗

前調

潘枋

青林雨歇珠簾風細人在綠陰庭院夜來能有幾多寒
已瘦了梨花一半寶釵無據玉琴難托合造一襟幽
怨雲牕霧閣事茫茫試與問杏梁雙燕

前調

寄妹

宋媛

蘇氏

星移斗轉玉蟾西下漸覺東郊向曉馬嘶人語發霜林

望千里長安古道 珠宮姊妹相逢方信別後十分瘦
了上林歸去正花時爭奈向花前又老

前調

郡齋席上賦

宋妓嚴藥

碧梧初墜桂香才吐池上水花微謝穿針人在合歡樓
正月露玉盤高瀉 蛛忙鵲懶耕傭織倦空作古今佳
話人間剛道隔年期怕天上方纔隔夜

前調

元好問

梨花春暮垂楊秋晚歸袖無人重挽浮雲流水十年間
筭只有青山在眼 風臺月榭朱唇檀板多病全疎酒
盞劉郎爭得似當年比前度心情更減

前調

喜雨

劉因

紇干生處幾時飛去欲去被天留住野人得飽更無求
滿意看一犁春雨 田家作苦濁醪釀黍準備歲時歌
舞不妨分我一豚蹄更試聽今秋社鼓

前調

曹伯啓

杜鵑聲訴鷓鴣聲助催上黔陽歸路輕舟短棹泛滄浪
霑兩袖夜郎煙霧 雲山如暮灘流如怒石齒斲然無
數天涯愁緒不堪論這光景能消幾度

前調

詠梅贈人

張埜

瓊枝纖弱瑤英嬌小占得江南春早前村雪裏欲開時
料未必東風知道 芳心一點幽香多少幾度被花相
惱隴頭人去早歸來莫直待春殘鶯老

前調

斜陽一抹青山數點萬里澄江如練蕭風吹落櫓聲遙
又喚起寒雲片片 殘鴉古渡瘦驢村店漸覺樓頭人
遠桃花流水小橋東是那箇柴門半掩

滕賓

前調

清淮擊楫海潮傳信天末長風初起中宵戍鼓聽鳴鼉
問候吏郵籤報水 計程南北天涯歸夢枕上迢迢千
里青綾坐擁奈風寒消不得鬢絲千縷

周用

前調

聞香妙語心清無限更惹御爐香暖登登寶殿許瞻天
來供奉玉皇香案 細滴銅壺響傳銀箭一夜五更將

周用

半雲屏起攬薄羅衣秋影轉鵲橋星漢

前調

感悟

董斯張

輕暖輕寒不晴不雨辜負韶光九十落花飛絮兩無情
仗千尺遊絲作合 塗抹東西飄零南北從此扁舟一
葉夢回始覺未歸休恨一點窺人明月

前調

漁父

沈士鑛

澄潭集網寒江垂線雪白鱸魚成串西風吹送酒花香
促步向壚頭索換 竹篙枕月蓑衣遮面一曲滄浪天
半乾坤水上最清閒也自分煙波占斷

前調

明媛 項蘭貞

秋葉辭桐虛庭受月漫道雙星踐約人間離合總難憑

空對景靜占靈鵲 遙想停梭此時相晤可把別愁訴
却瑤堦獨立且微吟 覩瘦影薄羅輕綽

前調

明妓王微

菡萏開霞輜輶蔽月曾赴書生密約人間較得合歡頻
又何事凌波盼鵲 一隻鳴機千年舊樣也合從新換
却織成綃素不裁襦愛鄰近霓裳袖綽

御選歷代詩餘卷二十九

御選歷代詩餘卷三十目錄 五十六字

虞美人

南唐李煜 二首

馮延巳 二首

晏幾道 八首

張先 二首

蘇軾 六首

黃庭堅 二首

秦觀 三首

晁補之 三首

陳師道

李豸

毛滂 三首

舒亶 三首

趙令時

蘇庠

葛勝仲

周紫芝 三首

謝逸 三首

周邦彥 六首

陳克 二首

何臬

王安中 二首

向子諲 四首

蔡伸 二首

葉夢得 二首

徐俯

陳與義

趙長卿

呂本中

曾覲

范成大 二首

陳三聘 四首

程垓

洪适

吳儆 三首

趙彥端 三首

王千秋 三首

陳亮

張榘 三首

方千里 二首

楊澤民 二首

沈端節 三首

蔣捷 二首

吳文英

張炎 二首

石孝友

趙君舉

王文甫

林正大

葛長庚

趙攄

李宴

元好問

趙孟頫 二首

蕭允之

劉天迪

張翥

王行 二首

劉基

吳子孝

周用

王錫爵

王世貞

吳鼎芳

陳子龍

沈鍾鶴

沈宜修

葉小鸞

御選歷代詩餘卷三十目錄

不堪回首月明中 雕闌玉砌應猶在只是朱顏改問
君能有幾多愁恰似一江春水向東流

前調

馮延巳

玉鈎鸞柱調鸚鵡宛轉留春語雲屏冷落畫堂空薄晚
春寒無奈落花風 寒簾燕子低飛去拂鏡塵鸞舞不
知今夜月看彎誰佩同心雙結倚闌干

前調

馮延巳

春山淡淡橫秋水掩映遙相對祇知長作碧牕期誰信
東風吹散彩雲飛 銀屏夢與飛鸞遠祇有珠簾捲楊
花零落月溶溶塵掩玉箏絃柱畫堂空

前調

晏幾道

閒敲玉鐙隨堤路一笑開朱戶素雲凝淡月嬋娟門外
鴨頭春水木蘭船 吹花拾蕊嬉遊慣天與相逢晚一
聲長笛倚樓時應恨不題紅葉寄相思

前調

晏幾道

飛花自有牽情地不向枝邊墜隨風飄蕩已堪愁更伴
東溪流水過秦樓 樓中翠黛含春怨閒倚闌干徧自
彈雙淚惜香紅暗恨玉顏光景與花同

前調

晏幾道

曲闌干外天如水昨夜還曾倚初將明月比佳期長向
月圓時候望人歸 羅衣著破前香在舊意誰教改一
春離恨嬾調絃猶有兩行閒淚寶箏前

前調

疎梅月下歌金縷憶共文君語更誰情淺似春風一夜
滿枝新綠替殘紅蘋香已有蓮開信兩槳佳期近採
蓮時節定來無醉後滿身花影倩人扶

前調

玉簫吹徧煙花路小謝經年去更教誰畫遠山眉又似
陌頭風細惱人時時光不解年年好葉上秋聲早可
憐蝴蝶易分飛只有杏梁雙燕每來歸

前調

秋風不似春風好一夜金英老更誰來凭曲闌干惟有
鴈邊斜月照關山雙星舊約年年在笑盡人情改有

晏幾道

晏幾道

晏幾道

期無定是無期說與小雲新恨也低眉

前調

晏幾道

濕紅箋紙迴文字多少柔腸事去年雙燕欲歸時還是
碧雲千里錦書遲南樓風月長依舊別恨無端有倩
誰橫笛倚危闌今夜落梅聲裏怨關山

前調

晏幾道

一絃彈盡仙韶樂曾破千金學玉樓銀燭夜深深愁見
曲中雙淚落千金從來不奈離聲怨幾度朱絃斷未
知誰解賞新音長是好風明月暗知心

前調

述古移南郡

張先

恩如明月家家到無處無清照一帆秋色共雲遙眼力

不知人遠上江橋 願君書札來雙鯉古汴東流水宋
王臺畔楚宮西正是節趨歸路近沙堤

前調

張先

茗花落盡汀風定茗水天搖影畫船羅綺滿溪春一曲
石城清響入高雲 壺觴昔歲同歌笑今日無年少南
園花少故人稀月照玉樓依舊似當時

前調

琵琶

蘇軾

定場賀老今何在幾度新聲改新聲坐使舊聲闌俗耳
只知繁手不須彈 斷絃試問誰能曉七歲文姬小試
教彈作鞞雷聲應有開元遺老淚縱橫

前調

陳述古將代席上

蘇軾

湖山信是東南美一望須千里使君能得幾回來便使
尊前醉倒且徘徊 沙河塘裏燈初上水調誰家唱夜
闌風靜欲歸時惟有一江明月碧琉璃

前調

揚州別少游

蘇軾

波聲拍枕長淮曉隙月窺人小無情汴水自東流只載
一船離恨向西州 竹溪花浦曾同醉酒味多於淚誰
教風鑑在塵埃醞造一場煩惱向人來

前調

蘇軾

落花已作風前舞又送黃昏雨曉來庭院半殘紅惟有
遊絲千丈裊晴空 殷勤花下重攜手更盡杯中酒美
人不用斂歌眉我亦多情無奈酒闌時

前調

深深庭院清明過桃李初紅破柳絲搭在玉闌干簾外
瀟瀟微雨做輕寒晚晴臺榭增明媚已判花前醉更
闌人靜月侵廊獨自行來行去好思量

蘇軾

前調

持杯遙勸天邊月願月圓無缺持杯更復勸花枝且願
花枝長在莫離披持杯月下花前醉休問榮枯事此
歡能有幾人知對月逢花不飲待何時

蘇軾

前調

至當塗呈
郭功甫

平生本愛江湖住鷗鷺無人處江南江北水雲連莫笑
醯雞歌舞甕中天當塗棹蒹葭外賴有賓朋在此

黃庭堅

身無路入修門慚愧詩翁清此與招魂

前調

宜州見
梅作

黃庭堅

天涯也有江南信梅破知春近夜闌風細得香遲不道
曉來開徧向南枝玉臺弄粉花應妒飄到看心住平
生箇裏願杯深去國十年老盡少年心

前調

秦觀

高城望斷塵如霧不見聯驂處夕陽村外小灣頭只有
柳花無數送歸舟瓊枝玉樹頻相見只恨離人遠欲
將幽恨寄青樓爭奈無情江水不西流

前調

秦觀

碧桃天上栽和露不是凡花數亂山深處水滌洄可惜

一枝如畫為誰開 輕寒細雨情何限不道春難管為
君沉醉又何妨祇怕酒醒時候斷人腸

前調

秦觀

行行信馬橫塘畔煙水秋平岸綠荷多少夕陽中知為
阿誰凝恨背西風 紅妝艇子來何處蕩槳偷相顧鴛
鴦驚起不無愁柳外一雙飛去却回頭

前調

廣陵留別

晁補之

江南載酒平生事遊宦如萍寄蓬山歸路傍銀臺還是
揚州一夢却驚回 年年后土春來早不負金尊倒明
年未履賞春時應寄瓊花一朶慰相思

前調

答秦令

晁補之

荒城又見重陽到狂醉還吹帽人生開口笑難逢何況
良辰一半別離中 平臺朱履登高處猶自懷人否且
簪黃菊滿頭歸惟有此花風韻似年時

前調

代內

晁補之

梅花時候君輕去曾寄紅牋與胡麻好種少人知正是
歸時何處悞芳期 誰教又作狂遊遠歸路楊花滿當
年不負瑣牕春老向長楸走馬更愁人

前調

陳師道

城南觀閣連雲起形像丹青裏使君笳鼓渡江來盡帶
江南春色放春回 青春欲住風催去流水花無數尊
前獨自一番新只有玉樓明月記遊人

前調

李 豸

玉闌干外清江浦渺渺天涯雨好風如扇雨如簾時見
岸花汀草漲痕添青林枕上關山路臥想乘鸞處碧
蕪千里思悠悠惟有霎時春夢到南州

前調

東園賞花

毛 滂

遊人莫笑東園小莫問花多少一枝半朵惱人腸無限
姿姿媚媚倚斜陽二分春去知何處賴是無風雨更
將繡幕密遮花任是東風急性不由他

前調

毛 滂

百花趕定東君去知與花何處陽春但更買花栽留伴
蜂兒蝶子等君來翠輕綠嫩庭陰好醉便眠芳草春

波如酒不曾空誰見東堂日日自春風

前調

毛 滂

柳枝却學腰肢裊好似江東小春風吹綠上睂峰秀色
欲流不斷眼波融簷前月上燈花墮風遞餘香過小
歡雲散已難收到處冷煙寒雨為伊愁

前調

寄公度

舒 亶

芙蓉落盡天涵水日暮滄波起背飛雙燕貼雲寒獨向
小樓東畔倚闌看浮生只合尊前老雪滿長安道故
人早晚高臺贈我江南春色一枝梅

前調

欲雪

舒 亶

酒邊陡覺羅衣暖獨倚黃昏看寒鴉兩兩下樓東著處

暗雲垂地一重重 紅爐歡坐誰能醉多少看花意謝
娘也擬帶春風便送無端柳絮逼簾櫳

前調

蔣圍
醉歸

舒 亶

重簾小閣香雲暖黛拂梳妝淺玉簫一曲杜韋娘誰是
蘇州刺史斷人腸 醉歸旋撥紅爐火却倚屏山坐銀
釭明滅月橫斜還是畫樓角送小梅花

前調

趙令時

畫船穩泛春波渺夕雨寒聲小紫煙深處數峰橫驚起
一灘鷗鷺照川明 西樓今夜歸期悞恨入闌干暮可
堪春事滿春懷不似珠簾新燕早歸來

前調

次俞仲
登韻

蘇 庠

軍書未息梅仍破穿市溪流過聞來無處不關情一夜
鳴榔急雨雜灘聲 飄零無復還山夢雲屋春寒重山
連積水水連空溪上青蒲短短柳重重

前調

酬衛
卿

葛勝仲

三年曾不窺園樹辛苦螢牕暮怪來文譽滿清時柿葉
書殘猶自日臨池 春秋新學卑繁露黃卷聊堪語家
人不用寄龜詩行看昇平樓外化龍歸

前調

西池見
梅作

周紫芝

短牆梅粉香初透削約寒枝瘦惱人知為阿誰開還伴
冷煙疎雨做愁媒 飄零苦恨春情薄不管花開落小
池疎影弄寒沙何似玉樓鸞鏡對橫斜

前調 食瓜

周紫芝

西園摘處香和露洗盡南軒暑莫嫌座上適來蠅只恐
怕寒難近玉壺冰 井花浮翠金盆小午夢初回了詩
翁自是不歸來不是青門無地可移栽

前調

周紫芝

癡雲壓地風塵捲雪共春寒淺山城寒夜不燒燈時見
竹籬茅舍兩三星 九衢風裏香塵擁十載鼇山夢如
今獨自倚冰檐落盡短檠紅燭不成眠

前調

謝逸

碧梧翠竹交加影角簾紗幬冷疎雲淡月媚橫塘一陣
荷花風起隔簾香 鴈橫天末無消息水闊吳山碧刺

桐花上蝶翩翩惟有夜深清夢到郎邊

前調

謝逸

角聲吹散梅梢雪疎影黃昏月落英點點拂闌干風送
清香滿院作輕寒 花蘂羯鼓催行酒紅袖摻摻手曲
聲未徹寶杯空飲罷香熏翠被錦屏中

前調

謝逸

風前玉樹鏘金韻碧落佳期近疎雲影裏鵲橋低簷外
一彎新月印修眉 星河漸曉銅壺咽又是經年別此
情曾與玉人知引起舊家離恨淚珠垂

前調

周邦彥

燈前影去仍留戀腸斷朱扉遠不須紅雨洗香顚待得

薔薇花謝便歸來 舞腰歌板閒時按一任傍人看金
爐應見舊殘煤曾遣恩情容易似寒灰

前調

周邦彥

廉纖小雨池塘徧細點開萍面一雙燕子守朱門比似
尋常時候易黃昏 宜城酒泛浮春絮細作更闌語相
看羈思亂如雲又是一牕燈影兩愁人

前調

周邦彥

疎籬曲徑田家小雲樹開秋曉天寒山色有無中野外
一聲鐘起送孤篷 添衣策馬尋亭堠愁抱惟宜酒菰
蒲睡鴨占陂塘縱被行人驚散又成雙

前調

周邦彥

淡雲籠月松溪路長記分攜處夢魂連夜遶松溪此夜
相逢恰似夢中時 海山陡覺風光好莫惜金尊倒柳
花吹雪燕飛忙生怕扁舟歸去斷人腸

前調

周邦彥

玉觴纔掩朱絃悄彈指壺天曉回頭猶認倚墻花只向
小橋南畔便天涯 銀蟾依舊當牕滿顧影魂先斷淒
風休颭半殘燈擬倩今宵歸夢到雲屏

前調

周邦彥

金閨平帖春雲暝晝漏花前短玉顏酒解豔紅消一晌
捧心啼困不成嬌 別來新翠迷行徑牕鎖玲瓏影矸
綾小字夜來封斜倚曲闌凝睇數歸鴻

前調

小山戢戢盆池淺芳樹陰陰轉紅闌干上刺薔薇蝴蝶
飛來飛去兩三枝 繡裙斜立腰肢困翠黛縈新恨風
流蹤跡使人猜過了鬪雞時節合歸來

陳克

前調

綠陰滿院簾垂地落絮縈香砌池光不定藥欄低閒並
一雙鷓鴣没人時 舊歡黯黯成香夢帳冷金泥重日
虹斜處暗塵飛脉脉小牕孤枕鏡花移

陳克

前調

分香杷子揉藍膩欲去殷勤惠重來約在牡丹時只恐
花枝相如故開遲 別來看盡閒桃李日日闌干倚催

何桌

花無計問東風夢作一雙蝴蝶繞芳叢

前調

贈李士美

王安中

清商初入昭華瑄宮葉秋聲滿草麻初罷月嬋娟想見
明朝喜色動天顏 持杯滿勸龍頭客榮遇時方得詞
源三峽瀉瞿塘便是醉中宣去也無妨

前調

送權朝美

王安中

文昌郎自文無比風露行千里試尋天上使星看却見
錦衣白晝過鄉關 邊城落照孤鴻外聯璧人相對應
吟紅葉送清秋向我舊題詩處更重遊

前調

梅花

向子諲

江頭苦被梅花惱一夜霜須老誰將冰玉比精神除是

御選歷代詩餘 卷三 宣美人

凌波却月見天真 情高意遠仍多思 只有人相似滿
城桃李不能春 獨向雪花深處露花身

前調

向子諲

濛濛煙樹無重數 不礙相思路 晚雲分外欲增愁 更那
堪聽疎雨送歸舟 雨來還被風吹去 隕淚多如雨 擬
題雙葉問離憂 怎得水隨人意肯西流

前調

向子諲

去年不到瓊花底 蝶夢空相倚 今年特地趁花來 因甚
不教同醉過花開 花知此恨年年有 閒伴人春瘦 一
枝和淚寄春風 應把舊愁新怨入看峰

前調

向子諲

去年雪滿長安樹 坐斷揚州路 今年看雪在揚州 人在
蓬萊深處若爲愁 而今不恨伊相悞 自恨來何暮 平
山堂下舊嬉遊 只有舞春楊柳似風流

前調

蔡伸

瑤琴一弄清商怨 樓外桐陰轉 月華澄淡露華濃 寂寞
小池煙水冷芙蓉 攀花擷翠當時事 綠葉同心字 有
人還解憶人無 過盡寒沙新鴈甚無書

前調

蔡伸

飛梁石徑關山路 慘淡秋容暮 一行新鴈破寒空 腸斷
碧雲千里水溶溶 鸞衾欲展誰堪共 簾幙霜華重 鴨
爐香盡錦屏中 幽夢今宵何許與君同

前調 上已

葉夢得

一聲鶉鳩催春晚芳草連空遠年年餘恨怨殘紅可是
無情容易愛隨風 茂林修竹山陰道千載誰重到半
湖流水夕陽前猶有一觴一詠似當年

前調

葉夢得

數聲微雨風驚曉燭影斜照客愁不奈五更寒明日
梨花開盡有誰看 追尋猶記清明近為向花前問東
風正使解欺儂不道花應有恨也匆匆

前調

徐俯

梅花元自江南得還醉江南客雲中雨裏為誰香聞道
數枝清笑出東牆 多情宋玉還知否梁苑無尋處臙

脂為萼玉為肌却恨惱人桃杏不同時

前調

陳與義

張帆欲去仍搔首更醉君家酒吟詩日日待春風及至
桃花開後却匆匆 歌聲頻為行人咽記著尊前雪明
朝酒醒大江流滿載一船離恨向衡州

前調

江鄉

趙長卿

雨聲破曉催行槳拍拍溪流長綠楊遶岸水痕斜恰似
畫橋西畔那人家 人家樓閣臨江渚應是停歌舞珠
簾整日不閒鈞日斷征帆猶未識歸舟

前調

呂本中

梅花自是於春嬾不是春來晚看伊開在衆花前便道

與春無分結因緣 風前月下頻相就笑我如伊瘦幾
回衝雨過疎籬已見一番青子綴殘枝

前調

曾覲

芙蓉池畔都開徧又是西風晚霽天碧淨暝雲收漸看
一輪冰魄冷懸秋 閩山層疊迷歸路把酒寬愁緒舊
歡新恨幾淒涼暗想瀛洲何處夢悠揚

前調

范成大

玉簫驚報同雲重仍怪金瓶凍清明將近雪花翻不道
海棠消瘦柳絲寒 王孫沉醉狨氊幕誰怕羅衣薄燭
燈香霧兩厭厭彷彿有人愁損兩眉尖

前調

紅木犀

范成大

誰將擊碎珊瑚玉裝上交枝粟恰如嬌小萬瓊妃塗罷
額黃嫌怕汚臙脂 日深未覺清香絕風露溶溶月滿
身花影弄淒涼無限月和風露一齊香

前調

陳三聘

融融睡覺東風息行到溪亭側一枝梅玉似人人索笑
依然消瘦不禁春 相逢試問情多少應怪山翁老翠
蘿高護結花鄰一任餘芳爭學捧心顰

前調

陳三聘

天公意向人情滿燈月人同看中秋雖是十分明不比
今宵處處有華燈 豔桃穠李歌闌後更醉青樓酒不
妨飲盡玉東西橫笛聲中春色要君知

前調

飛瓊曉壓梅枝重酒面羊羔凍誰將縞帶逐車翻明月
秦樓昨夜不勝寒何須捲起重簾幕愁怕春羅薄玉
杯持勸醉厭厭無奈有人籠袖出香尖

前調

紅木犀

陳三聘

亂紅翦碎煩纖玉相並黃金粟漢宮素面說明妃馬上
秋風應解著燕脂黃昏小樹堪愁絕不比梅花月滿
天風露透肌涼插取雙枝歸去是誰香

前調

程垓

輕紅短白東城路憶得分襟處柳絲無賴舞春柔不繫
離人只解繫離愁如今花謝春將老柳下無人到月

明門外子規啼喚得人愁爭似喚人歸

前調

洪适

芭蕉滴滴牕前雨望斷江南路亂雲重疊幾多山不似
倦飛鷗鳥便知還角聲更聽譙門弄夜夜思歸夢翻
江樓下水含漪孤負釣灘煙艇綠蓑衣

前調

送兄益章赴試

吳儆

銀屏一夜金風細便作中秋意碧天如水月如着已有
征鴻摩月向南飛金尊滿酌蟾宮客莫促陽關拍須
知丹桂擅秋天千里嬋娟指日十分圓

前調

七夕

吳儆

飛橋駕鵲天津闊雲馭看看發相思惟恨不相逢及至

相逢還是去匆匆 垂絲插竹真堪笑欲乞天孫巧天
孫多巧漫多愁巧得千般爭解勸郎留

前調

吳儆

雙眸翦水團香雪雲際看新月生綃籠粉倚牕紗全似
瑤池疎影浸梅花 金翹翠靨雙蛾淺袂低歌扇羞
紅膩臉語聲低想見流蘇帳掩燭明時

前調

九月飲
乘風亭

趙彥端

煙空磴盡長松語佳處遺基古道人乘月又乘風未用
秋衣沉水換熏籠 兩峰千澗依稀是想像詩翁醉莫
驚青蕊後時開笑倒江南陶令未歸來

前調

置酒舟
中作

趙彥端

蘭畦梅徑香雲繞長恨相從少相從雖少却情親不道
頻相從後是行人 行人來去猶清瘦想見相分後書
來梅子定嘗新記取江東日暮雨還雲

前調

壽劉
帥

趙彥端

疎梅淡月年年好春意今年早迎長時節近佳辰看取
袞衣黃髮畫麒麟 酒中倒臥南山綠起舞人如玉風
流椿樹可憐生長與柳枝桃葉共青青

前調

寄李
公定

王千秋

流蘇斗帳泥金額我亦花前客謫仙標韻勝瓊枝一詠
一觴常是得追隨 自從風借雲帆便冷落青樓宴石
橋風月也應猜過盡中秋不見晚歸來

前調

王千秋

琵琶絃畔春風面曾向尊前見彩雲初散燕空樓蕭寺
相逢各認兩眉愁 舊時曲譜曾翻否好在曹剛手老
來心緒怯么絃出塞移船莫遣到愁邊

前調

和姚伯和

王千秋

風花南北知何據常是將春負海棠開盡野棠開足馬
崎嶇還入亂山來 尊前人物勝前度誰記桃花句老
來情事不禁濃玉珮行雲切莫易丁東

前調

陳亮

東風蕩颺輕雲縷時送蕭蕭雨水邊臺榭燕新歸一口
香泥濕帶落花飛 海棠糝徑鋪香繡依舊成春瘦黃

昏庭院柳啼鴉記得那人和月折梨花

前調

和催梅韻三首

張榘

金爐釵就裙紋摺香燼低雲月玉鈿黏唾上眉心不
壽陽簷下六花清 翠禽飛起南枝動驚破西湖夢仗
誰為作水龍聲吹綻寒葩詩眼為君青

前調

張榘

小蠻纔把鴛衾摺妝就梳橫月探梅不似舊年心却愛
牕前紙帳十分清 朔風吹起寒雲動午寢都無夢黃
昏更被竹枝聲喚起惺惺相對一燈青

前調

張榘

龍香淺漬羅屏摺睡思低眉月閒愁閒悶不關心心似

御選歷代詩餘 卷三十一
六
窗前梅影一般清 繡幃交掩流蘇動一覺曹騰夢枕
山輕夏寶釵聲粉褪香顛零亂鬢鴉青

前調

方千里

花臺響徹歌聲暝白日林中短春心搖蕩客魂消搓粉
揉香排比一團嬌 重來猶自尋芳徑吹鬢東風影步
金蓮處綠苔封不見彩雲雙袖舞驚鴻

前調

方千里

高樓遠閣花飛徧急雨捎池面脩脩楊柳不知門多少
亂鶯啼處暮煙昏 銀鈎小字題芳絮宛轉迴文語可
憐單枕夢行雲腸斷江南千里未歸人

前調

楊澤民

層層樓閣薰風暝花裏香苞短清芬不逐火雲消看了
一重姿媚一重嬌 幾回池上尋芳徑驚見波中影似
將千葉再包封腸斷昭陽一笑付飛鴻

前調

紅蓮

楊澤民

小池芳蕊初開徧恰似新妝面扁舟一葉過吳門只向
花間高臥度朝昏 浮萍點綴因風絮更共鴛鴦語花
間有女恰如雲不惜一生常作採花人

前調

沈端節

去年寒食初相見花上雙飛燕今年寒食又花開垂下
重簾不許燕歸來 隔簾聽燕呢喃語似說相思苦東
君都不管閒愁一任落花飛絮兩悠悠

前調

臥紅堆碧紛無數春事知何許斑斑小雨裊梨花又是
清明時候不歸家傷春減盡東陽帶人道多情態青
春留下許多愁分付與君今夜一停休

前調

沈端節

暮雲衰草連天遠不記離人怨可憐無處不關情夢斷
孤鴻哀怨兩三聲恨君醉眼何時見夜夜相思徧梧
桐葉落候蛩秋惟有一江煙雨替人愁

前調

蔣捷

絲絲楊柳絲絲雨春在冥濛處樓兒忒小不藏愁幾度
和雲飛去覓歸舟天憐客子鄉關遠借與花消遣海

棠紅近綠闌干纔捲珠簾却又晚風寒

前調

聽雨

蔣捷

少年聽雨歌樓上紅燭昏羅帳壯年聽雨客舟中江闊
雲低斷鴈叫西風而今聽雨僧廬下鬢已星星也悲
歡離合總無情一任階前點滴到天明

前調

吳文英

背庭綠恐花羞墜心事遙山裏小簾愁捲月籠明一寸
秋懷禁得幾蛩聲井梧不放西風起供與離人睡夢
和新月未圓時起看檐蛛結網又尋思

前調

憶柳

張炎

修眉刷翠春痕聚難翦愁來處斷絲無力挽韶華也學

落紅流水到天涯 那回錯認章臺下 却是陽關也待
將新恨趁楊花 不識相思一點在誰家

前調 題陳公明藏冊

張炎

黃金誰解教歌舞 留得當時譜斷情殘意 落人間漢上
行雲迷却舊巫山 妝樓何處尋樊素 空悞周郎顧一
簾秋雨翦燈看 無限羈愁分付玉笙寒

前調

石孝友

醉尋芳草城頭路 底事頻凝竚 麗譙直下小層樓 鴛瓦
重重勻砌幾重愁 睡紅顰翠春風面 咫尺無由見 從
教笑語落檐楹 圖得香閨依約認郎聲

前調

趙君舉

飛雲流水來無信 花發年年恨 小桃如臉柳如眉 記得
那人模樣舊家時 樓高映步拖金縷 香濕黃昏雨 如
今不見欲憑書 門外水平波暖一雙魚

前調 迴文

王文甫

黃金嫩柳搖絲軟 永日堂空掩 捲簾飛燕未歸來 客去
醉眠敲枕帶殘杯 看山淺拂青螺黛 整整垂雙帶 水
沉香熨窄衫 輕瑩玉碧溪春溜 眼波橫

前調 括劉禹錫武昌說笛歌

林正大

武昌七十龐眉叟 學笛從年少 蕭蕭笛竹楚山秋 當日
買材曾典黑貂裘 一聲占盡秋江月 天外行雲絕如
今老去興猶遲 尚想時時一曲夢中吹

前調

葛長庚

蘋花零亂秋亭暮籬落江村路
擢歌搖曳釣船歸攪碎清風千頃翠琉璃
山銜初月明疎柳平野垂星斗
莫辭沉醉伴孤吟他日江南江北兩關心

前調

同孟利 器尋春

趙攄

春來日日風成陣桃李飄零盡
樹頭樹底覓殘紅只有郭西
梨雪照晴空 酬春須得如川酒
酒債尋常有葛巾敲側倩人扶
大似浣紗溪上醉騎馱

前調

李宴

佳人酒暈潮生頰灩灩霞千疊
雨餘紅淚濕黃昏誤認當年人
面倚朱門 飄零又送青春暮
悵望劉郎去教

人不恨五更風只恨馬蹄無處避殘紅

前調

元好問

槐陰別院宜清晝入坐春風透
美人圖子阿誰留都是宣和名筆
內家收 鶯鶯燕燕分飛後
粉淡梨花瘦只除蘇小不風流
斜插一枝管草鳳釵頭

前調

浙江舟中作

趙孟頫

潮生潮落何時了斷送行人老
消沉萬古意無窮盡在長空
淡淡鳥飛中 海門幾點青山
小望極煙波渺何當駕我以長風
便欲乘桴浮到日華東

前調

趙孟頫

池塘處處生春草芳思紛繚繞
醉中時作短歌行無奈

夕陽偏傍小牕明 故園荒徑迷行跡只有山仍碧及
今作樂送春歸莫待春歸去後始知非

前調

蕭允之

牛糝日記回嬌盼滿座春八轉紅潮生面酒微醺一曲
清歌留住半牕雲 大都一尺無消息望斷青鸞翼
長香短燭花紅多少思量只一雨聲中

前調

鈞天曲

子規解勸春歸去春亦無心住江南風景正堪憐到得
而今不去待何年 無端往事縈心曲兩鬢先驚綠
微花發望春歸謝了薔薇又見棟花飛

前調

張翥

千林白雪花間譜價重黃金縷尊前自聽斷腸詞正是
江南風景落花時 紅樓翠舫西湖路好寫新聲去爲
憑宮羽教歌兒不道居然才子鬢如絲

前調

顧氏
隱居

王行

黃花翠竹臨溪處正是幽人住不嫌拄杖破蒼苔便道
有時陰雨也須來 隔簾塵土紛紛起久厭襄陽市
能招我作西鄰從此一溪春水兩家分

前調

鄒氏
隱居

王行

白雲紅樹秋山下一片江南畫門前流水帶晴沙
繞籬寒菊正開花 如何眼底逢佳處偏許幽人住也
須來此結茅茨莫待有人相寄草堂資

前調

劉基

秋來日日煙含雨不肯收殘暑小桃錯認是春回盡把
枝頭紅綠向人開 白雲流水青山遠門掩蒼苔晚草
間蜂蝶未須忙後夜雲英和月結成霜

前調

秋月
下作

吳子孝

輕雲不掩清秋月冷浸冰壺徹明輝相對且婆娑無奈
漏深人醉興還多 風吹庭竹飄香露露濕寒蛩語十
分桂影漸團圓莫怪高歌狂舞不成眠

前調

周用

先生何事先歸去獨臥雲深處縱然談笑有鴻儒敢忘
野人芹曝效區區 不來舊雨來今雨由我還由汝逢

人莫問九遷官惟有衰顏欲付紫金丹

前調

王錫爵

四山染徧青青黛一水中間界撐篙直入上流頭未到
桃花盡處莫回舟 鶴聲鹿跡沿溪滿深樹開樓館洞
門何事靜無人但有石牀殘弈子縱橫

前調

王世貞

浮萍只待楊花去况更廉纖雨鴨頭虛染最長條醞造
離亭清淚幾時消 珊瑚翠色新豐酒解醉愁人否薄
寒攏送汝南雞偏向碧紗幙畔醒時啼

前調

吳鼎芳

海棠不礙牕紗影鬢驪鴛鴦領繡棚吹落唾花紅但見

餘香一點裊晴風 柳眠無力輕煙惹春色撩人也舞
衫閒搭畫闌邊日暖融融好箇洗頭天

前調 桃杏

陳子龍

天桃紅杏春初半總被薰風換王孫芳草路微茫只
青山依舊對斜陽 綺羅如在無人到明月空相照
中樓閣水潺潺撒下一天星露在江南

前調 春雨

沈鍾鶴

春光九十誰分取斷送晨昏雨桃花和淚濕
胭脂檢點殘紅一半未開時 長竿擬把愁雲掃
天夢渾難曉柔腸不斷却迴環咫尺相思人隔萬重山

前調 瓶中臘梅

明媛 沈宜修

生香素面檀融暈嬾傅何郎粉膽瓶折取貯仙葩
試看漸將春色逗些些 纖枝不鬪東風巧耐雪衝寒
早鏡前新寫漢宮妝却把玉顏淡淡拂輕黃

前調 看花

明媛 葉小鸞

闌干曲護閒庭小猶恐春寒悄隔牆影送一枝紅
却是杏花消瘦舊東風 海棠睡去梨花褪欲語
渾難問只知婀娜共爭妍不道有人為你惜流年

御選歷代詩餘卷三十

御選歷代詩餘卷三十一目錄五十六字

玉樓春上

南唐李煜

韋莊

歐陽炯

顧夔二首

魏承班二首

馮延巳

庾傳素

徐昌圖

錢惟演二首

晏殊 九首

賈昌朝

宋祁

歐陽修 二十三首

晏幾道 十九首

張先 八首

柳永 五首

蘇軾 六首

黃庭堅 五首

秦觀

陳師道 三首

賀鑄 五首

毛滂 八首

杜安世 五首

御選歷代詩餘卷三十一目錄

行選屏不言食 卷三
日照玉樓花似錦樓上醉和春色寢綠楊風送小鶯聲
殘夢不成離玉枕 堪愛晚來韶景甚寶柱秦箏方再
品青娥紅臉笑來迎又向海棠花下飲

前調

歐陽炯

春早玉樓煙雨夜簾外櫻桃花半謝錦屏香冷繡衾寒
恹恹憶君無計捨 侵曉鵲聲來砌下鸞鏡殘妝紅粉
罷黛眉雙點不能描留待玉郎歸日畫

前調

顧夙

拂水雙飛來去燕曲檻小屏山六扇春愁凝思結眉心
綠綺嬾調紅錦薦 話別情多聲欲顫玉筋痕留紅粉
面鎮長獨立到黃昏却怕良宵頻夢見

前調

顧夙

月皎露華窗影細風送菊香黏繡袂博山爐冷水沉微
惆悵金閨終日閉 嬾展羅衾垂玉筋羞對菱花篔簹
髻良宵好事枉教休無計奈他狂耍壻

前調

魏承班

寂寂畫堂梁上燕高卷翠簾橫數扇一庭春色惱人來
滿地落花紅幾片 愁倚錦屏低雪面淚滴繡羅金縷
線好天涼月盡傷心爲是玉郎長不見

前調

魏承班

輕斂翠蛾呈皓齒鶯囀一枝花影裏聲聲清迥過行雲
寂寂畫梁塵暗起 玉筍滿斟情未已促坐王孫公子

醉春風筵上貫珠勻豔色韶顏嬌旖旎

前調

馮延巳

雪雲乍變春雲簇漸覺年華堪縱目北枝梅蕊犯寒開
南浦波紋如酒綠芳菲次第長相續自是情多無處
足尊前百計得春歸莫爲傷春看黛蹙

前調

庾傳素

木蘭紅豔多情態不似凡花人不愛移來孔雀檻邊栽
折向鳳凰釵上戴是何芍藥爭風彩自共牡丹長作
對若教爲女嫁東風除却黃鶯難匹配

前調

徐昌圖

沉檀煙起盤紅霧一箭霜風吹繡戶漢宮花面學梅妝

謝女雪詩裁柳絮長垂夾幕孤鸞舞旋炙銀笙雙鳳
語紅牕酒病嚼寒冰冰損相思無夢處

前調

錢惟演

城上風光鶯語亂城下煙波春拍岸綠楊芳草幾時休
淚眼愁腸先已斷情懷漸變成衰晚鸞鏡朱顏驚暗
換昔年多病厭芳尊今日芳尊惟恐淺

前調

筭

錢惟演

錦箨參差朱檻曲露濯文犀和粉綠未容濃翠伴桃紅
已許纖枝留鳳宿嫩似春蕙明似玉一寸芳心誰管
束勸君速喫莫踟躕看被南風吹作竹

前調

晏殊

東風昨夜回梁苑日脚依稀添一線旋開楊柳綠蛾眉
暗拆海棠紅粉面無情一去雲中鴈有意歸來梁上
燕無情有意且休論莫向酒杯容易散

前調

晏殊

綠楊芳草長亭路年少拋人容易去樓頭殘夢五更鐘
花外離愁三月雨無情不似多情苦一寸還成千萬
縷天涯地角有窮時只有相思無盡處

前調

晏殊

簾旌浪捲金泥鳳宿醉醒來長夢鬆海棠開後曉寒輕
柳絮飛時春睡重美酒一杯誰與共往事舊歡時節
動不如憐取眼前人免使勞魂兼役夢

前調

晏殊

池塘水綠風微暝記得玉真初見面重頭歌韻響錚鏦
入破舞腰紅亂旋玉鈎闌下香階畔醉後不知斜日
晚當時共我賞花人點檢如今無一半

前調

晏殊

玉樓朱閣黃金鎖寒食清明春欲破牕間斜月兩眉愁
簾外落花雙淚墮朝雲聚散真無那百歲相看能幾
箇別來將謂不牽情萬轉千回思想過

前調

晏殊

朱簾半下香銷印二月東風催柳信琵琶旁畔且尋思
鸚鵡前頭休借問驚鴻去後生離恨紅日長時添酒

困未知心在阿誰邊滿眼淚珠言不盡

前調

晏殊

紫薇朱槿繁開後枕簟微涼生玉漏玳筵初起日穿簾
檀板欲開香滿袖紅衫侍女頻傾酒龜鶴仙人來獻
壽歡聲喜氣逐時新青鬢玉顏長似舊

前調

晏殊

春葱指甲輕攏撚五彩絲垂雙袖捲雪香濃透紫檀槽
梵語急隨紅玉腕當頭一曲情無限入破錚鏦金鳳
戰百分芳酒祝長春再拜斂容擡粉面

前調

晏殊

紅絲約束瓊肌穩拍碎香檀催急滾隴頭嗚咽水聲繁

葉下間關鶯語近美人才子傳芳信明月清風傷別
恨未知何處有知音長為此情言不盡

前調

賈昌朝

都城水綠嬉遊處仙棹往來人笑語紅隨遠浪泛桃花
雪散平堤飛柳絮東君欲共春歸去一陣狂風和驟
雨碧油紅旆錦障泥斜日畫橋芳草路

前調

宋祁

東城漸覺風光好穀皺波紋迎客棹綠楊煙外曉寒輕
紅杏枝頭春意鬧浮生常恨歡娛少肯愛千金輕一
笑爲君持酒勸斜陽且向花間留晚照

前調

歐陽修

風遲日媚煙光好綠樹依依芳意早年華容易即凋零
春色只宜長恨少 池塘隱隱驚雷曉柳眼未開梅萼
小尊前貪愛物華新不道物新人漸老

前調

歐陽修

西亭飲散清歌闋花外遲遲宮漏發塗金燭引紫駟嘶
柳曲西頭歸路別 佳辰只恐幽期闊密贈殷勤衣上
結翠屏魂夢莫相尋禁斷六街清夜月

前調

歐陽修

春山斂黛低歌扇暫解吳鈎登祖宴畫樓鐘動已魂銷
何況馬嘶芳草岬 青門柳色隨人遠望欲斷時腸已
斷洛陽春色待君來莫到落花飛似霰

前調

歐陽修

尊前擬把歸期說未語春容先慘咽人生自是有情癡
此恨不關風與月 離歌且莫翻新闕一曲能教腸寸
結直須看盡洛城花始共春風容易別

前調

歐陽修

洛陽正值芳菲節穠豔清香相間發遊絲有意苦相縈
垂柳無端爭贈別 杏花紅處青山缺山畔行人山下
歇今宵誰肯遠相隨惟有寂寥孤館月

前調

歐陽修

殘春一夜狂風雨斷送紅飛花落樹人心花意待留春
春色無情容易去 高樓把酒愁無語欲問春歸何處

所暮雲空闊不知音惟有綠楊芳草路

前調

歐陽修

常憶洛陽風景媚煙暎風和添酒味鶯啼宴席似留人
花出牆頭如有意別來已隔千山翠望斷危樓斜日
墜關心只爲牡丹紅一片春愁來夢裏

前調

歐陽修

別後不知君遠近觸目淒涼多少悶漸行漸遠漸無情
水闊魚沉何處問夜深風竹敲秋韻萬葉千聲皆是
恨故敲單枕夢中尋夢又不成燈又燼

前調

歐陽修

西湖南北煙波闊風裏絲簧聲韻咽舞餘裙帶綠雙垂

酒入香腮紅一抹杯深不覺琉璃滑貪看六么花十
八明朝車馬各東西惆悵畫橋風與月

前調

歐陽修

燕鴻過後春歸去細算浮生千萬緒來如春夢幾多時
去似朝雲無覓處聞琴解珮神仙侶挽斷羅衣留不
住勸君莫作獨醒人爛醉花間應有數

前調

歐陽修

蝶飛芳草花飛路把酒已嗟春色暮當時枝上落殘花
今日水流何處去樓前獨遶鳴蟬樹憶把芳條吹暎
絮紅蓮綠芰亦芳菲不奈金風兼玉露

前調

歐陽修

檀槽碎響金絲撥露濕潯陽江上月不知商婦爲誰愁
一曲行人留夜發 畫堂花月新聲別紅蕊調長彈未
徹暗將深意祝膠絃惟願絃絃無斷絕

前調

歐陽修

金花盞面紅煙透舞急香茵隨步皺青春才子有新詞
紅粉佳人重勸酒 也知自爲傷春瘦歸騎休交銀燭
候擬將沉醉爲清歡無奈醒來還感舊

前調

歐陽修

黃金弄色輕於粉濯濯春條如水嫩爲緣力薄未禁風
不奈多嬌長似困 腰柔乍怯人相近看小未知春有
恨勸君著意惜芳菲莫待行人攀折盡

前調

歐陽修

沉沉庭院鶯吟弄日暝煙和春氣重綠楊嬌眼爲誰回
芳草深心空自動 倚闌無語傷離鳳一片風情無處
用尋思還有舊家心蝴蝶時時來復夢

前調

歐陽修

去時梅萼初凝粉不覺小桃風力損梨花最晚又凋零
何事歸期無定準 闌干倚徧重來凭淚粉偷將紅袖
印蜘蛛喜鵲誤人多似此無憑安足信

前調

歐陽修

酒美春濃花世界得意人人千萬態莫教辜負豔陽天
過了堆金何處買 已去少年無計奈且願芳心長恁

在閒愁一點上心來算得東風吹不解

前調

歐陽修

湖邊柳外樓高處望斷雲山多少路闌干倚徧使人愁
又是天涯初日暮輕無管繫狂無數水畔花飛風裏
絮算伊渾是薄情郎去便不來來便去

前調

歐陽修

南園粉蝶能無數度翠穿紅來復去倡條冶葉恣留連
飄蕩輕於花上絮朱闌夜夜風兼露宿粉棲香無定
所多情翻却似無情贏得百花無限妒

前調

子規

歐陽修

江南三月春光老月落禽啼天未曉露和啼血染花紅

恨過千家煙樹杪雲垂玉枕屏山小夢欲成時驚覺
了人心應不似伊心若解思歸歸合早

前調

歐陽修

東風本是開花信及至花時風更緊吹開吹謝苦匆匆
春意到頭無處問把酒臨風千萬恨欲埽殘紅猶未
忍夜來風雨轉離披滿眼淒涼愁不盡

前調

歐陽修

陰陰樹色籠晴晝清澹園林春過後杏腮輕粉日催紅
池面綠羅風卷皺佳人向晚新妝就圓膩歌喉珠欲
溜當筵莫放酒杯遲樂事良辰難入手

前調

歐陽修

芙蓉鬪暈胭脂淺留著晚花開小宴畫船紅日水風清
柳色溪光晴照暎美人爭勸梨花盞舞困玉腰裙縷
慢莫教銀燭促歸期已祝斜陽休便晚

前調

晏幾道

秋千院落重簾暮彩筆閒來題繡戶牆頭丹杏雨餘花
門外綠楊風後絮朝雲信斷知何處應作襄王春夢
去紫騮認得舊游踪嘶過畫橋東畔路

前調

晏幾道

小顰若解愁春暮一笑留春春也住晚紅初減謝池花
新翠已遮瓊苑路湔裙曲水曾相遇挽斷羅巾容易
去啼珠彈盡又成行畢竟心情無會處

前調

晏幾道

小蓮未解論心素狂似鈿箏絃底柱臉邊霞散酒初醒
看上月殘人欲去舊時家近章臺住盡日東風吹柳
絮生憎繁杏綠陰時正礙粉牆偷眼覷

前調

晏幾道

風簾向曉寒成陣未報東風消息近試從梅帶紫邊尋
更遶柳枝柔處問來遲不是春無信開晚却疑花有
恨又應添得幾分愁二十五絃彈未盡

前調

晏幾道

念奴初唱離亭宴會作離聲勾別怨當時垂淚憶西樓
濕盡羅衫歌未徧難逢最是身強健無定莫如人聚

散已拚歸袖醉相扶更惱香檀珍重勸

前調

晏幾道

玉真能唱朱簾靜憶上雙蓮池上聽百分蕉葉醉如泥
却向斷腸聲裏醒 夜涼水月鋪明鏡更有嬌花閒弄
影曲終人意似流波休問心期何處定

前調

晏幾道

阿茸十五腰肢好天與懷春風味早畫眉勻臉不知愁
帶酒熏香偏稱小 東城楊柳西城草會合難期如意
少思量心事薄輕雲綠鏡臺前還自笑

前調

晏幾道

瓊酥酒面風吹醒一縷斜紅臨晚鏡小顰微笑盡妖嬈

淺注輕勻長澹淨 手按梅蕊尋香徑正是佳期期未
定春來還爲箇般愁瘦損宮腰羅帶剩

前調

晏幾道

青娥學得秦娥似金屋瑤臺知姓氏可憐春恨一生心
長帶粉痕雙袖淚 從來嬾話低眉事今日新聲誰會
意坐中應有賞音人試問回腸曾斷未

前調

晏幾道

旗亭西畔朝雲住沉水香煙長滿路柳陰分到畫眉邊
花片飛來垂手處 妝成儘任秋娘妬裊裊盈盈當繡
戶臨風一曲醉騰騰陌上行人凝恨去

前調

晏幾道

離鸞照罷塵生鏡幾點吳霜侵綠鬢琵琶絃上語無憑
葦菴梢頭春有信 相思拚損朱顏盡天若多情終欲
問雪牕休記夜來寒桂酒已銷人去恨

前調

晏幾道

初心已恨花期晚別後相思長在眼蘭衾猶有舊時香
每到夢回珠淚滿 多應不信人腸斷幾夜夜寒誰共
暖欲將恩愛結來生只恐來生緣又短

前調

晏幾道

東風又作無情計豔粉嬌紅吹滿地碧樓簾影不遮愁
還似去年今日意 誰知錯管春殘事到處登臨曾費
淚此時金盞直須深看盡落花能幾醉

前調

晏幾道

雕鞍好爲鶯花住占取東城南陌路儘教春思亂如雲
莫管世情輕似絮 古來多被虛名誤寧負虛名身莫
負勸君頻入醉鄉來此是無愁無恨處

前調

晏幾道

斑駁路與陽臺近前度無題初借問暝風鞭袖儘閒垂
微月簾櫳曾暗認 梅花未足憑芳信絃語豈堪傳素
恨翠眉繞似遠山長寄與此愁顰不盡

前調

晏幾道

當年信道情無價桃葉尊前論別夜臉紅心緒學梅妝
看翠工夫如月畫 來時醉倒旗亭下知是阿誰扶上

馬憶曾挑盡五更燈不記臨分多少話

前調

晏幾道

採蓮時候慵歌舞永日閒從花裏度暗隨蘋末曉風來
直待柳梢斜月去 停橈共說江頭路臨水樓臺蘇小
住細思巫峽夢回時不減秦源腸斷處

前調

晏幾道

輕風拂柳冰初綻細雨銷塵雲未散紅牕青鏡待妝梅
綠陌高樓催送鴈 畫羅歌扇金蕉醜記得尋芳心緒
慣鳳城寒盡又飛花歲歲春光常有限

前調

晏幾道

紅綃學舞腰肢軟巧織舞衣宮樣染織成雲外鴈行斜

添作江南春水淺 露桃宮裏隨歌管一曲霓裳紅日
晚歸來雙袖酒成痕小字香牋無意展

前調

張先

人意共憐花月滿花好月圓人又散歡情去逐遠雲空
往事過如幽夢斷 草樹爭春紅影亂一唱雞聲千萬
怨任教遲日更添長能得幾時擡眼看

前調

張先

相離徒有相逢夢門外馬蹄塵已動怨歌留待醉時聽
遠目不堪空際送 今宵風月知誰共聲咽琵琶槽上
鳳人生無物比多情江水不深山不重

前調

邠州作

張先

青銅貼水萍無數臨曉西湖春漲雨泥新輕燕面前飛
風慢落花衣上住 紅裙空解煙蛾聚雲月却能隨馬
去明朝何處上高臺回認玉峰山下路

前調

張先

西湖楊柳風流絕滿縷青春看贈別牆頭簌簌暗飛花
山外陰陰初落月 秦姬穠麗雲梳髮持酒聽歌留晚
發驪駒應亦解人情欲出重城嘶不歇

前調

送張中行

張先

插花勸酒鹽橋館名節促行龍闕遠吳船漸近晚潮生
蠻榼未空寒日短 慶門奕世隆宸睠歸到月陂梅已
綻有情願寄向南枝圖得洛陽春色看

前調

張先

去年春日芳菲國青蕊如梅終忍摘闌邊縱欲說相思
綠蠟密緘朱粉飾 歸來故苑重尋覓花滿舊枝心更
惜鴛鴦從小自相雙若不多情頭不白

前調

乙卯吳興寒食

張先

龍頭舴艋吳兒競筍柱秋千游女竝芳洲拾翠暮忘歸
秀野踏青來不定 行雲去後遙山暝已放笙歌池院
靜中庭月色上清明無數楊花過無影

前調

贈周節二生

張先

輕牙低掌隨聲聽合調破宮雲自凝珠娘翠黛有人描
瓊女分鬟待誰併 弄妝俱學閒心性故向鸞臺同照

影雙頭蓮子一時花天碧秋池水如鏡

前調

柳永

皇都今夕知何夕特地風光盈綺陌金絲玉管咽春空
蠟炬蘭燈燒夜色鳳樓十二神仙宅珠履三千鷓鴣
客金吾不禁六街遊狂煞雲踪并雨跡

前調

柳永

蟲娘舉措皆淹潤每到婆娑偏逞俊香檀敲緩玉纖遲
畫鼓聲喧蓮步緊貪爲顧盼誇風韻往往曲終情未
盡坐中年少暗銷魂爭問青鸞家遠近

前調

杏花

柳永

翦裁用盡春工意淺蘸朝霞千萬蕊天然澹泞好精神

洗盡嚴妝方見媚風亭月榭閒相倚紫玉枝梢紅蠟
帶假饒花落未銷愁煮酒杯盤催結子

前調

海棠

柳永

東風催露千嬌面欲綻紅深開處淺日高梳洗甚時忺
點滴臙脂勻未徧霏微雨罷殘陽院洗出都城新錦
段美人纖手摘芳枝插在釵頭和鳳顫

前調

柳

柳永

黃金萬縷風牽細寒食初頭春有味殢煙尤雨索春饒
一日三眠誇得意章街隋岼歡遊地高拂樓臺低映
水楚王空待學風流餓損宮腰終不似

前調

蘇軾

知君仙骨無寒暑千載相逢猶旦暮故將別語惱佳人
要看梨花枝上雨 落花已逐回風去花本無心鶯自
訴明朝歸路下塘西不見鶯啼花落處

前調

蘇軾

元宵似是歡遊好何況公庭民訟少百家遊賞上春臺
千里神仙迷海島 平原不似高陽傲促席雍容陪語
笑座中有客最多情不惜玉山擡醉倒

前調

夜雨
寄弟

蘇軾

梧桐葉上三更雨驚破夢魂無覺處夜涼枕簟已知秋
更聽寒蛩促機杼 夢中歷歷來時路猶在江亭醉歌
舞尊前必有問君人爲道別來心與緒

前調

蘇軾

經旬未識東君信一夕薰風來解愠紅綃衣薄麥秋寒
綠綺韻低梅雨潤 瓜頭綠染山光嫩弄色金桃新傳
粉日高慵捲水晶簾猶帶春醪紅玉困

前調

秋晚次
歐公韻

蘇軾

霜餘已失長淮闊空聽潺潺清潁咽佳人猶唱醉翁詞
四十三年如電抹 草頭秋露流珠滑三五盈盈還二
八與余同是識翁人惟有西湖波底月

前調

蘇軾

高平四面開雄壘三月風光初覺媚園中桃李使君家
城上亭臺遊客醉 歌翻楊柳金尊沸飲散凭闌無限

意雲深不見玉關遙草細山重殘照裏

前調

黃庭堅

翰林本是神仙謫落帽風流傾坐席座中還有賞音人
能岸烏紗浮大白江山依舊雲橫碧昨日主人今日
客誰分賓主強惺惺問取磯頭新婦石

前調

黃庭堅

風開冰面魚紋皺暖入芳心犀點透乍看晴日弄柔條
憶得章臺人姓柳心情老大癡成就不復淋浪沾翠
袖早梅獻笑尚窺鄰小蜜竊香如遺壽

前調

黃庭堅

東君未試雷霆手洒雪開春春鎖透帝臺應點萬年枝

窮巷偏欺三徑柳峰排羣玉森相就中有摩圍為領
袖凝香牕下與誰看一曲琵琶千萬壽

前調

黃庭堅

新年何許春光漏小苑閒門風日透酥花入座頗欺梅
雪絮因風全是柳使君落筆春詞就應喚歌檀催舞
袖得開眉處且開眉人世可能金石壽

前調

黃庭堅

黔中士女遊晴晝花信輕寒羅綺透爭尋穿石道宜男
更買江魚雙貫柳竹枝歌好移船就依倚風光垂翠
袖滿傾蘆酒指摩圍相守與郎如許壽

前調

秦觀

秋容老盡芙蓉院
草上霜花勻似翦
西樓促坐酒杯深
風壓繡簾香不卷
玉纖慵整銀箏鴈
紅袖時籠金鴨
暝歲華一任委
西風獨有春紅留醉臉

前調

陳師道

陰陰雲日江城晚
小院回廊春已滿
誰家言語似黃鸝
深閉玉籠千萬轉
蓬萊易到人難見
香火無憑空有
怨不辭歌裏斷
人腸只怕有腸無處斷

前調

汝陰湖上
同東坡

陳師道

湖平木落搖空闊
葉底流泉鳴復咽
酒邊清漏往時同
花裏朱絃織手抹
風光過手春冰滑
十事違人常七八
不將白髮並黃花
擬下清流攬明月

前調

陳師道

榮光休氣天為瑞
道祖當天傳寶裔
千年昌運此時逢
四海歡聲今日沸
濛濛香霧沾衣膩
漠漠輕寒梅柳
細封人長有祝堯心
從此年年并歲歲

前調

賀鑄

秦絲絡絡呈纖手
寶鴈斜飛三十九
徵招新譜日邊來
傾耳吳娃驚未有
文園老大難堪酒
蜜炬垂花知夜久
更須嫵媚做腰肢
細學永豐坊畔柳

前調

賀鑄

張燈結綺籠馳道
六六洞天連夜到
昭華吹斷紫雲迴
悵望人間新夢覺
傾城猶記東鄰妙
尊酒相逢留一

笑盧郎任老儘多才不數五陵狂俠少

前調

賀鑄

清琴再鼓求凰弄紫陌屢盤騎馬鞞遠山眉樣認心期
流水車音牽目送歸來翠被和衣擁醉解寒生鐘鼓
動此情只許夢相親每向夢中還說夢

前調

賀鑄

珮環聲認腰肢軟風裏麝薰知近遠此生常羨玉妝臺
得見曉來梳畫面回廊幾步通深院一行繡衣簾不
卷酒闌歌罷欲黃昏腸斷歸巢雙燕燕

前調

賀鑄

銀簧鴈柱香檀撥鏤板三聲催細抹舞腰輕怯絳裙長

羞按築球花十八東城柳岬匆匆發畫舫一篙煙水

闊可憐單枕欲眠時還見尊前前夜月

前調

戊寅重
陽不飲

毛滂

西風吹冷沉香篆門掩小牕紅葉院臥看黃菊送重陽
露重燂寒花未徧山翁病怯琉璃簾日日愁侵霜墮
短一杯菊葉小雲團滿眼蕭蕭松竹晚

前調

庚辰重九
客東都

毛滂

泥銀四壁蝸盤篆明月一庭秋滿院不知陶菊總開無
但見杜苔新雨徧去年醉倒雲爲簾未盡百壺驚日
短小雲今夜伴牢愁好在鳳城春未晚

前調

元日

毛滂

一年滴盡蓮花漏碧井屠蘇沉凍酒曉寒料峭尚欺人
春態苗條先到柳 佳人重勸千長壽栢葉椒花芬翠
袖醉鄉深處少相知祇與東君偏故舊

前調 賞梅

毛滂

蕊珠宮裏三千女滴粉爲春塵不住月華冷處欲迎人
七里香風生滿路 一枝誰寄長安去想得韶光能幾
許醉翁滿眼玉玲瓏直到煙空雲盡處

前調 立春

毛滂

小園半夜東風轉吹皺冰池雲母面曉披闔闔見朝陽
知向碧堦添幾線 嫩煙弄柳晴先暖殘雪禁梅香尚
淺殷勤洗拂舊東君多少韶華聊借看

前調 至肝

毛滂

長安回首空雲霧春夢覺來無覓處冷煙寒雨又黃昏
數盡一堤楊柳樹 楚山照眼青無數淮口潮生催曉
渡西風吹面立蒼茫欲寄此情無鴈去

前調 春雨

毛滂

一春花事今宵了點檢落紅都已少阿誰追路問東君
祇有青青河畔草 尊前不信韶華老酒意韶光相借
好簷前暮雨亦多情未做朝雲容易曉

前調

毛滂

厭玉爲漿麟作鬣珠樹瓊葩長不謝翠簾繡暝燕歸來
寶鴨香花蜂上下 沙堤珮馬催公駕月白風清天不

夜重重赫赫照崑廊不動堂堂凝太華

前調

杜安世

玉燭光明正旦好斗柄東回春太早嶺寒猶鑱去年梅
江暝新催今歲草蜀國熙熙冬令杪更喜壽陽新夢
覺玉杯齊舉樂音諧遙想金階天仗曉

前調

杜安世

晴景融融春色淺落盡梅花千萬片小池冰解水紋生
消息未聞梁上燕樓倚輕寒風力軟目斷孤雲天自
遠又還依舊去年時寂寞瘦容人怪見

前調

杜安世

綸命忽從天上至便綰兵符辭漕計漢庭起草舊郎官

蜀部坐籌新將帥紅旆碧幢春色裏驕馬嘶風花
墜送行今日短亭中惱殺故人須盡醉

前調

杜安世

春景拋人無處問多謝石榴花又噴茜羅揉出碎英繁
紅蠟鏤成香萼潤血色新裙羞莫近密葉柔條相間
襯雨餘寂寞假山傍鄉國尚遙西海信

前調

杜安世

三月初三春漸老徧地殘花風暗埽命儔嘯侶擁笙歌
臨水汎觴遊宴好浮利浮名何足道麗景芳時須笑
傲今年不似去年懽雲海路長天杳杳

御選歷代詩餘卷三十一

御選歷代詩餘卷三十一

