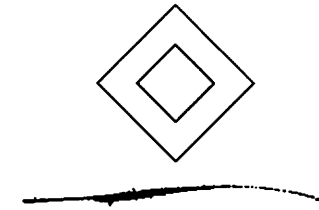


ТРЕЋИ БЕОГРАДСКИ БИЈЕНАЛЕ ЦРТЕЖА И МАЛЕ ПЛАСТИКЕ



ТРЕЋИ БЕОГРАДСКИ БИЈЕНАЛЕ ЦРТЕЖА И МАЛЕ ПЛАСТИКЕ



РУКОПИС МЕДИЈА



Уметнички павиљон „Цвијета Зузорић“
Мали Калемегдан 1
18. децембра 1997.–15. јануара 1998.

ПРАВИЛНИК ТРЕЋЕГ БЕОГРАДСКОГ БИЈЕНАЛА ЦРТЕЖА И МАЛЕ ПЛАСТИКЕ

ОРГАНИЗАЦИЈА И ТРАЈАЊЕ ИЗЛОЖБЕ

Удружење ликовних уметника Србије установљава БЕОГРАДСКИ БИЈЕНАЛЕ ЦРТЕЖА И МАЛЕ ПЛАСТИКЕ као двогодишњу манифестацију репрезентативног типа која треба да представи најзначајнија остварења и појаве у овим ликовним областима. Свака изложба посвећена је једној теми, а уметници се позивају да у оквиру сопствених поетика дају свој допринос. Овогодишњи трећи бијенале има тему: РУКОПИС МЕДИЈА и праћен је са две изложбе.

Удружење ликовних уметника именује Организациони одбор који организује БЕОГРАДСКИ БИЈЕНАЛЕ ЦРТЕЖА И МАЛЕ ПЛАСТИКЕ (у даљем тексту БИЈЕНАЛЕ) који ће се одржати у Уметничком павиљону „Цвијета Зузорић“ од 18. децембра 1997. до 15. јануара 1998. године. Мандат чланова Одбора је две године.

ОРГАНИЗАЦИОНИ ОДБОР

Милан Блануша, председник
Зоран Димовски, секретар
Балша Рајчевић
Миша Поповић
Бранка Марић
Анђелка Бојовић
Мирјана Радојчић
Наталија Церовић

СЕЛЕКЦИОНА КОМИСИЈА

Милан Блануша
Бранка Марић
Анђелка Бојовић
Зоран Димовски
Светлана Јовановић

ЖИРИ ЗА НАГРАДЕ

Милан Блануша
Василије Сујић
Мирјана Радојчић
Олга Јанчић
Влада Розић

УСЛОВИ ИЗЛАГАЊА

На БИЈЕНАЛУ биће заступљена дела из области ликовних дисциплина: ЦРТЕЖА и МАЛЕ ПЛАСТИКЕ, без обзира на стилско опредељење, а у оквиру теме РУКОПИС МЕДИЈА. Организациони одбор ће један део аутора позвати да учествује без жирирања на БЕОГРАДСКОМ БИЈЕНАЛУ, као и госте из иностранства. Сваки аутор који излаже по позиву може пријавити од 3 до 5 радова насталих у последњих пет година, а који до сада нису излагани.

Цртежи се предају неопремљени, а технички услови за излагање су стакла 110×80 см.

Мала пластика мора бити изведена у трајном материјалу и не може бити већа од 30 см (укључујући и постамент) по највећој димензији и у потпуности мора бити опремљена за излагање. Организатор све радове осигурава на суму од 1.000,00 дин.

ПРИЈАВА И СЛАЊЕ РАДОВА ПО ПОЗИВУ

Одбор Бијенала путем формулара позваће ауторе да излажу. Аутор потврђује своје учешће посебним делом формулара који мора бити достављен УЛУС-у заједно са радовима од 1. до 5. 9. 1997. године у времену од 10 до 14 сати у Уметничком павиљону „Цвијета Зузорић“ или путем ПТТ. Радови ће пре преузимања бити комисијски прегледани и о томе ће бити сачињен записник. Радови чија цена осигурања прелази 1.000,00 динара неће бити отворани и биће враћени аутору. Организатор задржава право да из техничких разлога не изложи све радове.

КОНКУРС

Сваки аутор може Селекцијској комисији поднети на увид најмање три, а највише пет радова насталих у периоду између два бијенала, а који нису раније били излагани. ПРИЈЕМ РАДОВА ЗА ЖИРИРАЊЕ ОБАВИЋЕ СЕ 12. и 13. 9. 1997. у времену од 10 до 14 сати у Уметничком павиљону „Цвијета Зузорић“.

НАГРАДЕ

На БИЈЕНАЛУ ће бити додељене две награде:
НАГРАДА ЗА ЦРТЕЖ
НАГРАДА ЗА МАЛУ ПЛАСТИКУ

КАТАЛОГ

УЛУС ће поводом изложбе издати каталог који ће излагачи добити бесплатно. Сваки излагач дозвољава бесплатно фотографисање и репродукцију дела за каталог изложбе и у пропагандне сврхе.

ПРАТЕЋЕ ИЗЛОЖБЕ

У оквиру БИЈЕНАЛА одржаће се и две пратеће изложбе:
НАГРАЂЕНИ НА ДРУГОМ БИЈЕНАЛУ (ОЛГА ЈАНЧИЋ и ТОДОР СТЕВАНОВИЋ) – Галерија УЛУС

СКУЛПТУРА ПРЕДМЕТА (ауторска изложба МИРЈАНЕ РАДОЈЧИЋ) – Галерија СУЛУЈ

ПРОДАЈА ДЕЛА

Аутори који су сагласни да им се дело откупи са изложбе пристају на услове Продајне галерије УЛУС

АУТОРИ КОЈИ СУ ПОЗВАНИ ДА ИЗЛАЖУ БЕЗ ЖИРИРАЊА

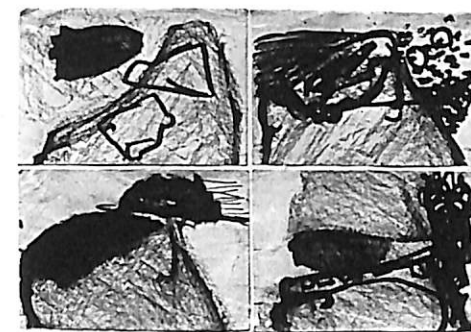
БАБИЋ БОЖИДАР
БАБОВИЋ МИЛИВОЈЕ
БУРИЋ АНКА
ВОНДРАЧЕК ТАТЈАНА
ВУКОВИЋ ЗОРАН
ВУКОСАВЉЕВИЋ НИКОЛА
ГВАРДИОЛ ГОРАН
ГЛИД ГАБРИЈЕЛ
ДАМЈАНОВИЋ ВЈЕРА
ДАУТОВИЋ ОЛИВЕРА
ДРАГОЈЛОВИЋ МАРИЈА
ЂУРИЋ АЛЕКСАНДАР
ЂУРИЋ УРОШ
ЕРДЕШ МАРТИН
ИЛИЋ ДРАГАНА
ЈАНОШЕВИЋ ВЕСНА
ЈАНКОВИЋ ЗОРИЦА
ЈАНКОВИЋ НИКОЛА
ЈАНКОВИЋ ЉУБОДРАГ ЈАЛЕ
ЈЕЛЕНКОВИЋ ДРАГАН
ЈОВАНОВИЋ В. ДРАГАН
КАЉАЛОВИЋ ДРАГАНА
КНЕЖЕВИЋ ВЕСНА
КОЈИЋ СЛОБОДАН
КОСТИЋ ЕМИЛА

КУЗМАНОВИЋ БРАНКА
КУЈУНЦИЋ-ВАСИЉЕВИЋ МАРИНА
МАРКОВИЋ Р. МИЛАН
МАРКОВИЋ Т. МИЛАН
МИЛЕУСНИЋ ДРАГОМИР
МИЛУНОВИЋ НИКОЛА КОЉА
ПАВЛОВИЋ МИШКО
ПАШЋАН ПЕПА
ПЕЈОВИЋ ПАВЛЕ
ПЕЦИЋ ДИМИТРИЈЕ
ПОПИВОДА РАЈКО
ПОПОВИЋ АЛЕКСАНДАР
ПОПОВИЋ ЗОРАН
ПУРИЋ ЗОРАН
РАДОВИЋ ЉУБИЦА
РАДОЈЧИЋ СЛАВОЉУБ
РАКОВИЋ БРАНКО
РОКСАНДИЋ СЛОБОДАН
РУСАЛИЋ ДУШАН
СУБОТИЋ ДУШАН
ТЕПАВАЦ МИЛОРАД
ТОДОРОВИЋ ТОМИСЛАВ
ХАЛУГИН САВА
ЦРНЧЕВИЋ ЂОРЂИЈЕ
ШУПУТ БОРИСЛАВ

АНТИЋ А. АЛЕКСАНДРА
Београд, Вишњички венац 35/15

Рођена 1973, Београд.
ФПУ, Београд.

ON MY MIND, 1997.
комб. техника, 68,5 x 88 цм

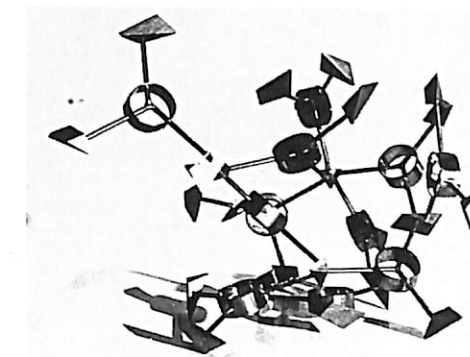


АТАНАЦКОВИЋ БОШКО
Београд, Јована Рајића 2

Рођен 1940, Београд.
АЛУ, Београд.

ВЕЗИВАЊЕ МОДУЛА I, 1997.
комб. техника, 30 x 30 x 30 цм

ВЕЗИВАЊЕ МОДУЛА I, 1997.
комб. техника, 30 x 30 x 30 цм



АДНАЋ РАДЕНКО
Београд, Чајничка 16/1

Рођен 1960, Тење.
ВПШ, Београд.

КОМПОЗИЦИЈА, 1997.
дрво, 22 x 5 x 4 цм



БУНУШЕВАЦ КОСТА

Београд, Добрачина 35

Рођен 1948, Сплит.
АЛУ, Београд

СЦЕНА ИЗ ДРУГОГ СВЕТА, 1994.
комб. техника, 50 x 50 цм



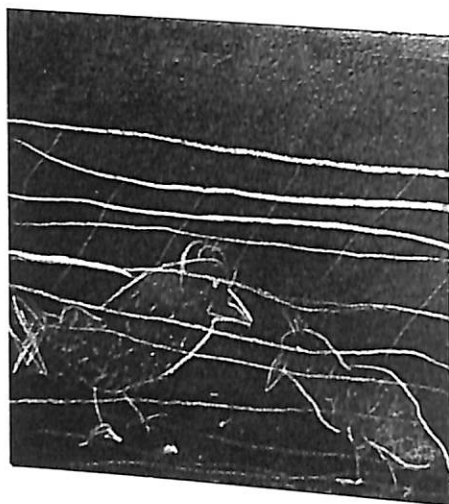
БАБИЋ СВЕТЛАНА

Обреновац, Марка Миловановића
17 б

Рођена 1965, Сарајево.
ФЛУ, Београд

КОКОШКЕ, 1997.
бела креда, сепија, 10 x 10 цм

МАЛИ КАВЕЗ, 1997.
бела креда, 6,5 x 9 цм

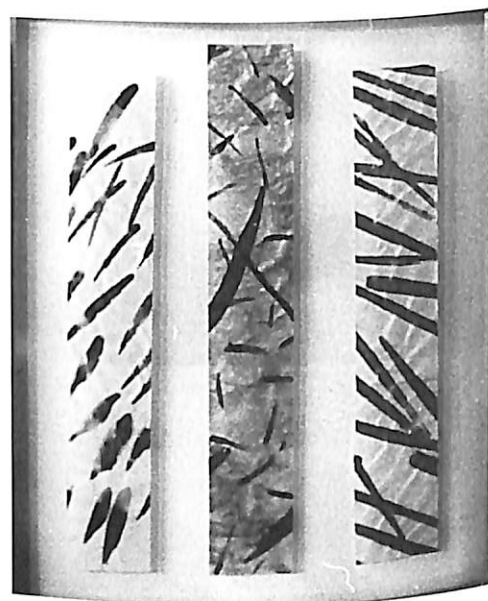


БУРСАЋ ЉИЉАНА

Београд, Комнен Барјактара 6

Рођена 1946, Крагујевац.
АЛУ, Беч.

РЕМИНСЦЕНЦЕ -
ПРЕДЛОШЦИ, 1997.
комб. техника, 30 x 35 цм



БЈЕЛИЦА ЖАРКО

Нови Београд, Булевар АВНОЈ-а 86

Рођен 1961, Никшић.
ФЛУ, Београд.

СУВИ ПОТОК, 1997.
туш, 50 x 40 цм



БИЈЕЛИЋ БОРИВОЈ

Београд – Борча, 20. октобра 9

Рођен 1952, Шибеник.

ТОРЗО, 1996.
камен, 16 x 11 x 10 цм



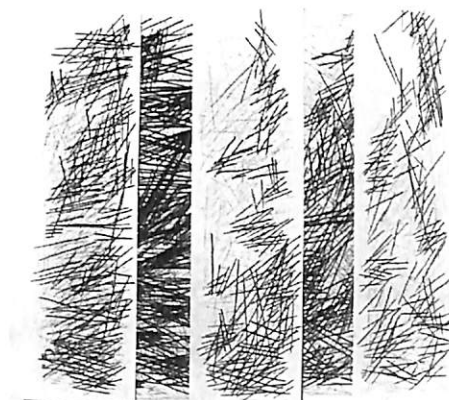
БОШЊАК СТОЈАНКА

Нови Београд, Булевар Лењина 177

Рођена 1953, Сарајево.
ФПУ, Београд.

ПРЕДЕО, 1997.
угљен, 60 x 49 цм

ПЕЋИНА, 1997.
угљен, 59 x 63,5 цм



БРАВО САВИЋ ИСКРА
Београд, Српских владара 6

Рођена 1963, Београд.
ФЛУ, Београд.

ХАРДОН, 1997.
комб. техника, 80 x 62 цм

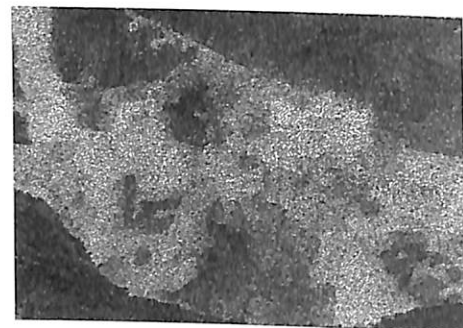


БАНОВИЋ ЗОРАН
Београд, Мила Милуновића 1

Рођен 1966, Приједор.
ФЛУ, Београд

БЕЗ НАЗИВА, 1997.
туш, перо, 51 x 73 цм

БЕЗ НАЗИВА, 1997.
туш, перо, 70 x 100 цм

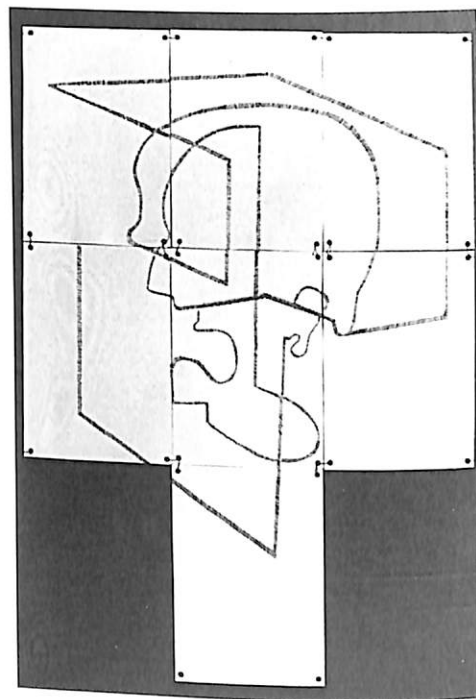


ВАЛКОВА КОЛЕВА ВАНИА
Бугарска, Софија, Младост 2 бл. 209
ент.7 апт. 54

Рођена 1970, Софија, Бугарска.

COMMUNICATION I, 1997,
перо, 50 x 75 цм

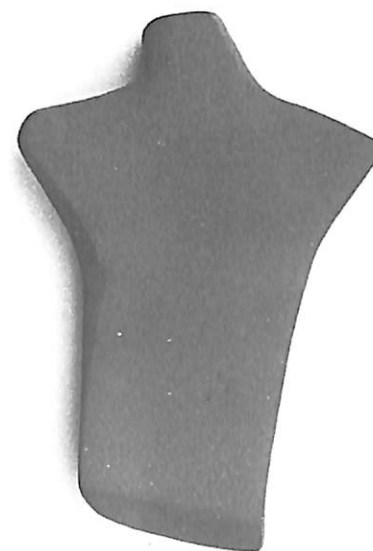
COMMUNICATION II, 1997.
перо, 50 x 70 цм



ВАСИЋ ГАБРИЕЛА
Београд, Генерал Жданова 48

Рођена 1970, Београд.
ФЛУ, Београд.

КА ПИСМУ, 1996/97.
комбинована техника, 135 x 70 цм



ВЕРГОТ МИЛИЦА
Београд, Вука Караџића 7

Рођена 1950, Београд.
Филолошки факултет, Београд.
Апсолвент АУ, Нови Сад.

ТРАУМАТИЧНО ПОЉЕ I, 1997.
пастел, 120 x 100 цм

ТРАУМАТИЧНО ПОЉЕ II, 1997.
пастел, 120 x 100 цм



ВИДИЋ МАРИЈА
Нови Београд, Студентска 41

Рођена 1966, Београд.
ФЛУД, Београд

ТАЈНА, 1997. дрво, h-12 цм
ПРЕДРАСУДЕ, 1997. дрво, h-15 цм
НЕДОУМИЦА, 1997. дрво, h-16 цм
ЗАМКА, 1997. дрво, h-20 цм



ВУКОВИЋ ЗОРАН

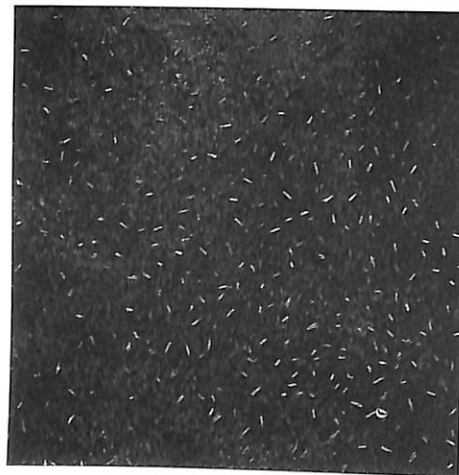
Нови Београд, Јурија Гагарина
190/52

Рођен 1947, Сомбор.
ФЛУ и постдипломске студије,
Београд. Послемагистарске студије
на ST. MARTIN'S SCHOOL OF ART,
Лондон.

ПОКРЕТНА НЕБЕСА,
„ЈАНУАР“, 1997. челична пера,
кинески туш, папир HANNE MÜHLE,
70 x 100 цм

ПОКРЕТНА НЕБЕСА, „МАЈ“,
1997. челична пера, кинески туш,
папир HANNE MÜHLE, 70 x 100 цм

ПОКРЕТНА НЕБЕСА, „АВГУСТ“,
1997. челична пера, кинески туш,
папир HANNE MÜHLE, 70 x 100 цм

**ВУКОСАВЉЕВИЋ НИКОЛА**

Београд, Таковска 33

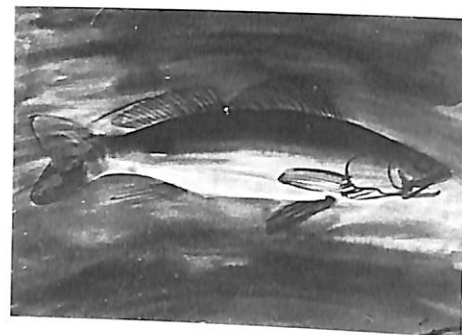
Рођен 1946, Београд.
ФЛУ и постдипломске студије,
Београд.

РИБА I, 1997.
лавирану туш, 70 x 100 цм

РИБЕ, 1995.
лавирану туш, 70 x 100 цм

РИБА II, 1997.
лавирану туш, 70 x 100 цм

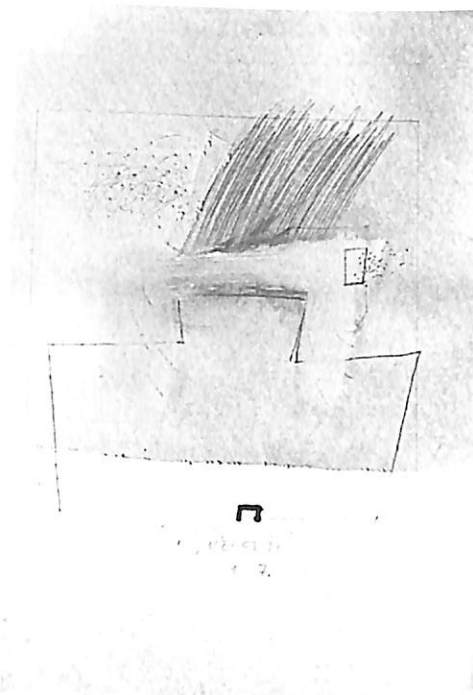
РИБА III, 1997.
лавирану туш, 70 x 100 цм

**ВУЧКОВИЋ ЖАРКО**

Горњи Милановац, Р.
Миловановића 47

Рођен 1963, Книн.
ФЛУ и постдипломске студије,
Београд.

КУЋА, 1997.
комбинована техника, 49 x 64

**ВУКАЈЛОВИЋ СРЂАН**

Београд, Народног фронта 46

Рођен 1951, Београд.
ФЛУ, Београд.

ГЛЕДАЈТЕ МЕ, ЈА ХОДАМ НА
ГЛАВИ, 1996.
печени порцелан, 22 x 14 цм

**ГРУЈИЧИЋ ЦУПАЋ САЂА**

Београд, Бана Иванића 6/9

Рођена 1965, Сарајево.
ФЛУ, Београд.

ПТИЦА, 1977.
алуминијум, 18x15x8 цм

БЕЗ НАЗИВА, 1997.
алуминијум, 15 x 9 x 13 цм

СВЕЂА ЈЕ ТЕЛУ ОКО, 1996.
челик, 5 x 5 x 9 цм

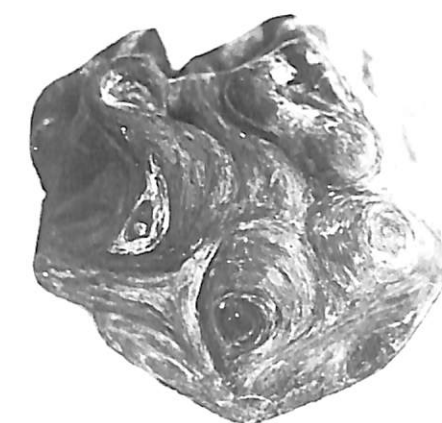
ЖЕЂ, 1995.
алуминијум, 19 x 8 x 6

**ДАУТОВИЋ ОЛИВЕРА**

Београд, Господара Вучића 241

Рођена 1953, Мостар.
ФЛУ и постдипломске студије,
Београд.

ГОМИЛА, 1997.
комбинована техника, 22 x 21 x 7 цм



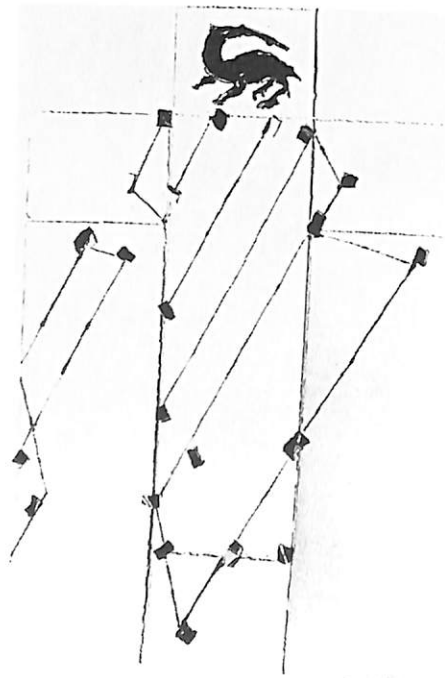
ДАМЈАНОВИЋ ВЈЕРА
Београд, Цетињска 20

Рођена 1949, Цетиње.
ФЛУ, Београд.

ЛЕСТВИЦА I, 1996.
туш, 45 x 55 цм

ЛЕСТВИЦА II, 1996.
туш, 45 x 55 цм

ЛЕСТВИЦА III, 1996.
туш, 45 x 55 цм



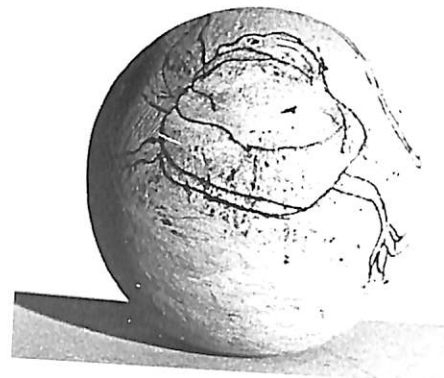
ДУЈОВИЋ ЛИШЧЕВИЋ ТИЈАНА
Београд, Булевар револуције 422

Рођена 1964, Иванград.
ФПУД, Београд.

АКТ I, 1996.
теракота, 10 x 6 x 0,5 цм

АКТ II, 1996.
теракота, 12 x 8,5 x 0,5 цм

АКТ III, 1996.
теракота, 9 x 7 x 0,5 цм



ДЕДИЋ ФАТИМА
Нови Београд, Јурија Гагарина
130/51

Рођена 1945, Цазин.
ФЛУ и постдипломске студије,
Београд.

ДЕЦЕМБАРСКА ПАЛЕТА, 1996.
лавирану туш, перо, 36,5 x 51 цм

РИСНЕТТО, 1996.
лавирану туш, перо, 36,5 x 47,5 цм

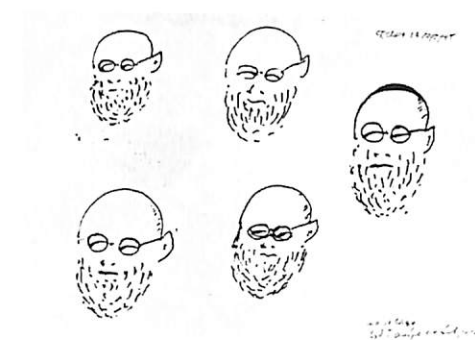


ДАМЈАНОВИЋ ЉУБОМИР
Нови Београд, Отона Жупанчића 12

Рођен у Жеднику, Суботица.
СТШ, одсек за архитектуру,
Београд.

СТУДИЈА ЗА ПОРТРЕТ, 1996.
туш, 35 x 50 цм

ДВЕ ГЛАВЕ, 1996.
туш, 35 x 50 цм



ЋЕНГЕ ВЕРА
Београд, Пере Тодоровића 18

Рођена 1966, Кикинда.
АЛУ, Нови Сад.

МОГУЋНОСТ, 1997.
теракота, 27 x 15 x 12 цм



БОРЂЕВИЋ Н. ЗОРАН
Београд, Топличин венац 29

Рођен 1957, Крушевац.
ФПУ, Београд.

ТРАГ ПОДСВЕСНОГ 3331/97.
комбинована техника, 23,4 x 100 цм



БОРБЕВИЋ ТЕОДОРА
Београд, Добрачина 73

Рођена 1969, Београд.
ФЛУ, Београд.

БЕЗ НАЗИВА, 1977.
комбинована техника, 50 x 70 цм

БЕЗ НАЗИВА ИИ, 1997.
комбинована техника, 50 x 70 цм



БУКИЋ БРАНКО
Зрењанин, Буре Ђаковића, 4

Рођен 1966, Зрењанин.
АУ, Нови Сад.

БЕЗ НАЗИВА, 1996.
акрил, 100 x 80 цм

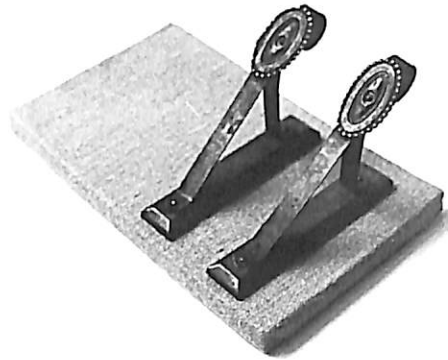
HALLO, 1996.
акрил, 100 x 70 цм



БУРИЋ АЛЕКСАНДАР
Београд, Цара Уроша 26

Рођен 1953, Београд.

ЧИНОВИ, 1997.
комбинована техника, 3 / 18 x 30/ цм

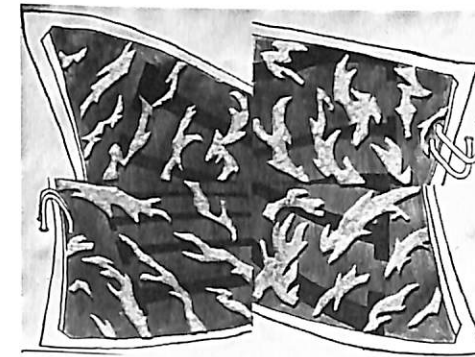


ЕРДЕШ МАРТИН
Београд, Мирочка 3

Рођен 1996, Београд.
ФЛУ, Београд.

ЧЕТИРИ УГЛА I, 1997.
комбинована техника, 50 x 65 цм

ЧЕТИРИ УГЛА II, 1997.
комбинована техника, 50 x 65 цм



ЖИВКОВИЋ ВАСИЛИЈЕ
Нови Београд, Гандијева 91

Рођен 1963, Београд.
ФЛУ, Београд.

ВОАЈЕР, 1992.
месинг, 15 x 3 x 10 цм

КИШНИ ОБЛАК, 192.
месинг, 14 x 11 x 4 цм

НАТЕГНУТИ, 1997.
месинг, 14 x 11 x 4 цм



ЖИКИЋ СЕНИША
Београд, Цара Уроша 48

Рођен 1951, Трњани.
ФЛУ, Београд.

ИНСТРУМЕНТ, 1997.
лавирани туш, 70 x 50 цм



ЖИВАНОВИЋ СЛАВКО
Нови Београд, Јурија Гагарина 63

Рођен 1961, Перлез.
ФЛУ, Београд.

ТОРЗО, 1997.
ковано олово, 4 x 4 x 10 цм



ЗАРИЋ ТЕОФАНА
Нови Београд, Јурија Гагарина 181

Рођена 1973, Београд.
ФПУ, Београд.

БЕЗ НАЗИВА, 1997.
комбинована техника, 50 x 65 цм

БЕЗ НАЗИВА II, 1997.
комбинована техника, 50 x 70 цм

ЗАГРЉАЈ, 1997.
комбинована техника, 50 x 65 цм



ЈАРИЋ ЉИЉАНА
Нови Београд,
Милентија Поповића 39

Рођена 1958, Сплит.
ФЛУ, Београд.

БЕЗ НАЗИВА, 1997.
оловка, 100 x 70 цм



ЈАНКОВИЋ ЉУБОДРАГ ЈАЛЕ
Београд, Булевар Црвене Армије 36

Рођен 1932, Пирот.
АЛУ и постдипломске студије,
Београд,

ИЗА ЧЕСТАРА, 1997.
креда, 25 x 35 цм

ВЕЧЕ, 1997.
креда, 25 x 35 цм

СТАНИШТЕ, 1997.
креда, 24 x 32 цм

МЕСТО РИТУАЛА, 1997.
креда, 25 x 34,5 цм



ЈАНКОВИЋ МОМЧИЛО
Београд, Кировљева 3

Рођен 1954, Ковин.
ФЛУ и постдипломске студије,
Београд.

БЕЗ НАЗИВА 1, 1997.
дрво, 8 x 8 x 18 цм

БЕЗ НАЗИВА 2, 1997.
дрво, 5 x 5 x 21 цм



ЈАНКОВИЋ ЗОРИЦА
Београд, Шајкашка 27

Рођена 1955, Пожаревац.
ФПУ, Београд.

МАЈКА, 1997.
бронза, 29 x 7 x 9 цм

ИНТИМА I-III, 1997.
бронза, 3 (15 x 15) цм



ЈАНОШЕВИЋ ВЕСНА
Београд, Далматинска 117/1

Рођена 1959, Пожаревац.
ФЛУ, Београд.

РАЗГЛЕДНИЦА, 1996.
комбинована техника, 71 x 51 цм

МАРС И ВЕНЕРА, 1996.
комбинована техника, 71 x 51 цм

ДОЛАЗАК КОМЕТЕ, 1997.
комбинована техника, 71 x 51 цм

ГРУПНА КОМПОЗИЦИЈА НА ТРАВИ, 1996.
комбинована техника, 71 x 51 цм

ВУДУ ПЛЕС ЗА ТВ, 1997.
комбинована техника, 65 x 45 цм



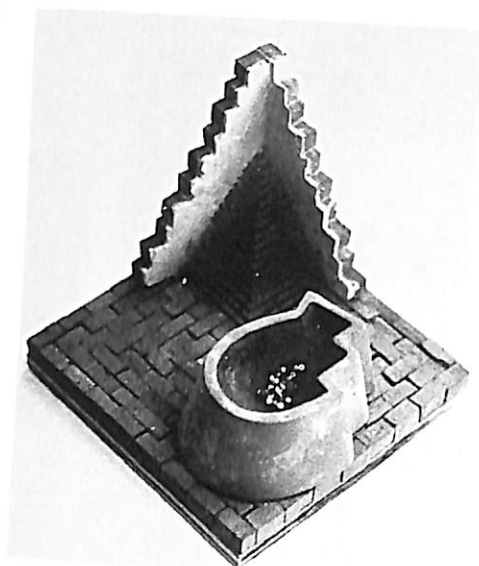
ЈОВАНОВИЋ В. ДРАГАН
Београд, Топчидерски венац 8

Рођен 1945, Нови Пазар.
ФЛУ и постдипломске студије,
Београд.

ЂОШАК, 1996.
комбинована техника, 8 x 9 x 10 цм

ИГРАЧ, 1996.
комбинована техника, 10 x 8 x 4,5 цм

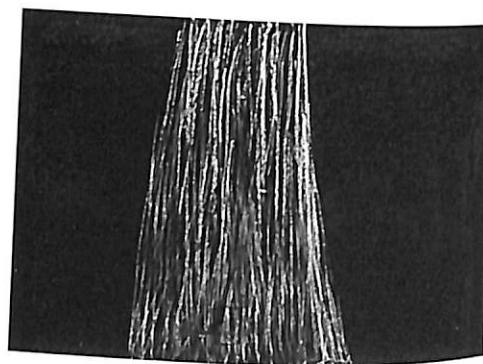
ЛАВИРИНТ, 1997.
комбинована техника, 16 x 16 x 2 цм



ЈОВЧИЋ-ЈЕЖ БИЉАНА
Београд, Станка Пауновића 54/45

Рођена 1970, Бајина Башта.
ФПУ, Београд.

УСМЕРЕНО -УБРЗАНО
КРЕТАЊЕ 1-5, 1997.
уљани пастел, 5 (100 x 70) цм



ЈОВЧИЋ ДРАГАНА
Београд, Устаничка 228

Рођена 1951, Београд.
ФЛУ и постдипломске студије,
Београд.

ДЕВОЈЧИЦА, 1996.
оловка у боји, 23,5 x 32 цм

ДЕВОЈЧИЦА, 1997.
оловка у боји, 27 x 38 цм



КЛЕУТ ГАРИЋ МАРИЈА
Београд, Пушкинова 21

Рођена 1951, београд.
ФПУ, Београд.

ПОРТРЕТ ПРИЈАТЕЉА, 1997.
керамика, 14 x 14 цм



КРАТОХВИЛ ЈОВАН
Београд, Милована Глишића 9

Рођен
ФЛ, специјализација, Београд.

БЕЗ НАЗИВА I, 1997.
полиестер, 18 x 12 цм

БЕЗ НАЗИВА II, 1997.
полиестер, 24 x 13 цм



КАПИЧИЋ ИВАН
Цетиње, Насеље Типос

Рођен 1972, Цетиње.
ФЛУ, Цетиње.

ЈАЧИ ПРОЖДИРЕ СЛАБИЈЕГ,
1996. дрво, метал, 10 x 10 цм

АКТ, 1997. камен, 10 x 10 цм



КНЕЖЕВИЋ ВЕСНА
Београд, 27. марта 6

Рођена 1959, Београд.
ФЛУ и постдипломске студије,
Београд.

МАШТАЊЕ, 1995.
комбинована техника, 84 x 59 цм

ДВОЈЕ, 1994.
комбинована техника, 84 x 59 цм

КУПАЧИЦА, 1994.
комбинована техника, 84 x 59 цм



КНЕЖЕВИЋ РАДОМИР
Београд, 27. марта 6

Рођен 1957, Кикинда.
ФЛУ и постдипломске студије,
Београд.

ЗАТВОРЕН КРУГ, 1994.
туш, 21,6 x 32 цм

ОДЛАЗАК, 1994.
туш, 21,6 x 32 цм

СЕЂАЊЕ, 1994.
туш, 21,6 x 32 цм

ПРОНАЂИ СМИСАО, 1994.
туш, 21,6 x 32 цм

НАСТАЈАЊЕ, 1994.
туш, 21,6 x 32 цм



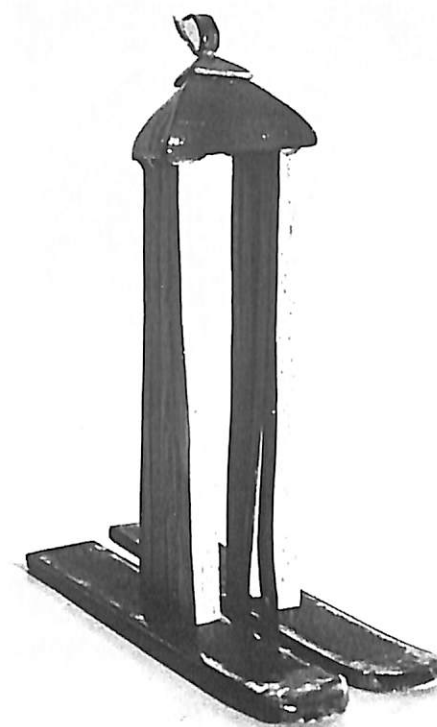
**КУЈУЊИЋ-ВАСИЉЕВИЋ
МАРИНА**
Београд, Партизанска 31/3

Рођена 1964, Београд
ФЛУ, Београд.

БЕЗ НАЗИВА, 1996.
комбинована техника, 30 x 10 x 10 цм

БЕЗ НАЗИВА I, 1996.
комбинована техника, 24 x 10 x 10 цм

БЕЗ НАЗИВА II, 1996.
комбинована техника, 18 x 10 x 10 цм



КУЗМАНОВИЋ БРАНКА
Београд, Првомајска 13, Стублови
VI део

Рођена 1967, Париз.
ФЛУ, Београд.

БЕЗ НАЗИВА, 1996.
колаж, 48 x 63 цм

БЕЗ НАЗИВА, 1996.
комбинована техника, 18 x 20 x 8 цм

БЕЗ НАЗИВА, 1997.
комбинована техника, 18,5 x 19 x 7,5
цм

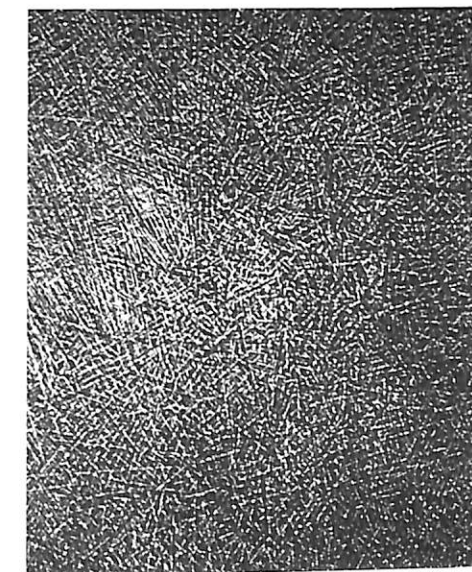


КУЗМАНОВИЋ РАДОВАН
Стејановци, Фрушкогорска 55

Рођен 1953, Стејановци.
АУ, Нови Сад.

**ТАМНА НОЋ ДУШЕ
КОСМИЧКЕ,** 1996.
комбинована техника, 60,5 x 50 цм

**УСНУЛЕ ЗВЕЗДЕ У НЕДРИМА
НОЋИ,** 1996.
комбинована техника, 8/22 x 16/ цм



КОВАНЦИЋ САНДРА
Београд, Благоја Паровића 1 б

Рођена 1975, Вупертал /СР
Немачка/
Студент ФПУ, Београд.

ФИГУРА, 1997.
теракота, 18 x 14 x 10 цм



КОЈИЧИЋ МИЛИЦА
Београд, Петра Мећаве 1/23

Рођена 1959, Свилајнац,
ФЛУ и постдипломске студије,
Београд.

ЦРТЕЖ 1992, туш, 70 x 100 цм



КОСТИЋ ЕМИЛО
Београд, Маријане Грегоран 30 /
први улаз

Рођен 1933, Петровац на Млави.
АЛУ и постдипломске студије,
Београд.

СТУДИЈА ЗА ЦИКЛУС, 1997.
туш, перо, 49 x 33,5 цм

СТУДИЈА ЗА КОМПОЗИЦИЈУ,
1997. туш, перо, 30,5 x 47,5 цм

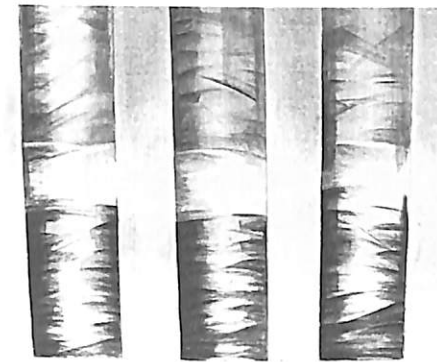
ИЗ ЦИКЛУСА „Б. С.“, 1997.
туш, перо, 34 x 49,5 цм



КРСТЕВСКА МИРЈАНА
Нови Београд, Трећи Булевар 28/88

Рођена 1955, Качарево.
ФЛУ, постдипломске студије,
Београд.

ИЗ ЦИКЛУСА „ВЕРТИКАЛЕ“,
1997. угљ и креда, 75 x 100 цм



ЉУБИНКОВИЋ ВЛАДАН
Београд, Римска 3

Рођен 1951, Младеновац.
ФЛУ, Београд.

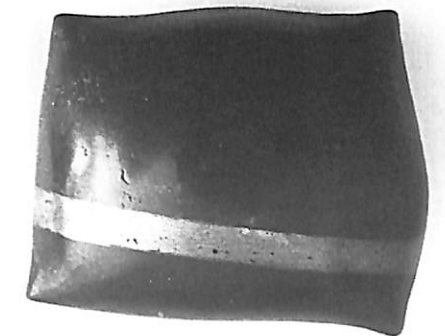
ИЗ ЦИКЛУСА „ОБЈЕКТИ ЗА
ЛАЖНА ВРАТА“, 1996.
бојено дрво, 22 x 12 x 12 цм



МАНЧИЋ ЉУБИША
Београд, Булевар револуције 336/19

Рођен 1951, Нови Сад.
ФПУ, Београд.

ТРИ ФОРМЕ, 1996.
ливена бронза, 3 (10 x 6 x 5) цм



МАРКОВИЋ БРАНИСЛАВ
Београд, Слободана Пенезића 15

Рођен 1948, Књажевац,
ФЛУ, Београд.

ПОВРАТАК, 1993.
туш и четка, 56 x 76 цм

ПОСЛАНИК, 1994.
туш и четка, 56 x 76 цм



МАРКОВИЋ Р. МИЛАН
Београд, Филипа Филиповића 26

Рођен 1942, Београд.

ДВОЛИЧЈЕ, 1997.
ливена бронза, 20,5 x 9,2 цм



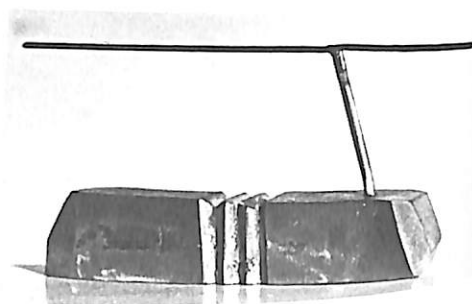
МАРКОВИЋ Т. МИЛАН
Београд, Олге Алкалај 3/63

Рођен 1964, Београд.
ФЛУ и постдипломске студије,
Београд.

ТРАМВАЈ, 1997.
дрво, бронза, 17 x 14 x 10 цм

ТРАМВАЈ, 1997.
бронза, 15 X 7 X 4 цм

ТРАМВАЈ, 1997.
бронза, 21 x 6 x 3 цм



МАСНИКОВИЋ ДАНИЦА
Београд, Боривоја Стевановића 53

Рођена 1941, Брно (Чешка
Република)
АЛУ и постдипломске студије,
Београд.

ТРАВЕ, 1995.
туш, 110 x 70 цм

ЛАРА ЛАБРАДОРКА, 1997.
туш, 50 x 110 цм



МИЛЕНКОВИЋ СЛАВКО
Београд, Генерала Жданова 25

Рођен 1959, Београд.
ФПУ, постдипломске ФЛУ, Београд.

БЕЗ НАЗИВА I-III, 1996.
угљен и пастел, 3/57 x 38/ цм



**МИЛОШЕВИЋ СИБИНОВИЋ
ЛЕПОСАВА**
Београд, Нова Скојевска 19/9

Рођена 1950, Чачак.
АПУ, Београд, постдипломске
студије на Академији „Сан Карлос“,
Мексико.

ТРКАЧИЦА, 1997.
бронза, 10,5 x 9 x 16,5 цм

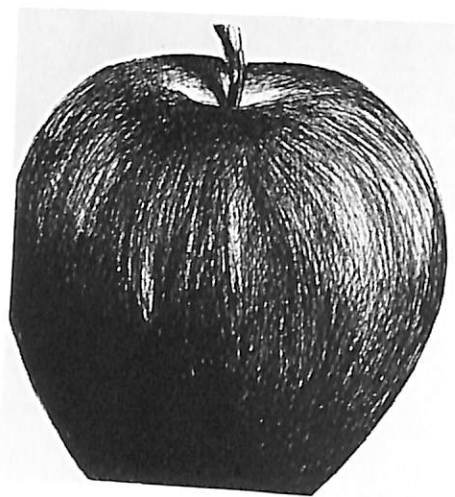
КРАЉЕВСКА ПТИЦА, 1997.
бронза, 9 x 14 x 6 цм



МИЛУНОВИЋ ВЕСНА
Београд, Француска 43

Рођена 1952, Скопље.
ФПУ, Београд.

ХАЈДЕ ДА СЕ ИГРАМО, 1997.
оловка, 48 x 48 цм



МИРКОВ СВЕТОЗАР
Ресник, М. П. Барили 6

Рођен 1952, Чуруг.
ФЛУ, Београд.

ПОРТРЕТ П. Д.
месинг, 15 x 15 цм

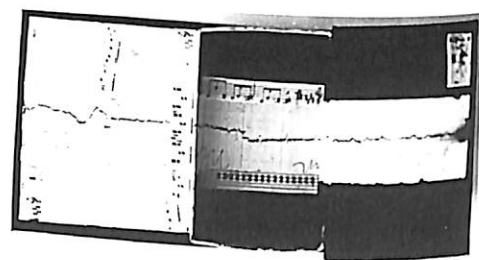


МИЋОВИЋ ЛИДИЈА
Београд, Павла Лабата 5

Рођена 1971, Београд.
ФЛУ, Београд.

МУЗИЧКА КУТИЈА I, 1997.
комбинована техника, 18 x 10 x 3 цм

МУЗИЧКА КУТИЈА II, 1997.
комбинована техника, 20 x 14 x 3 цм



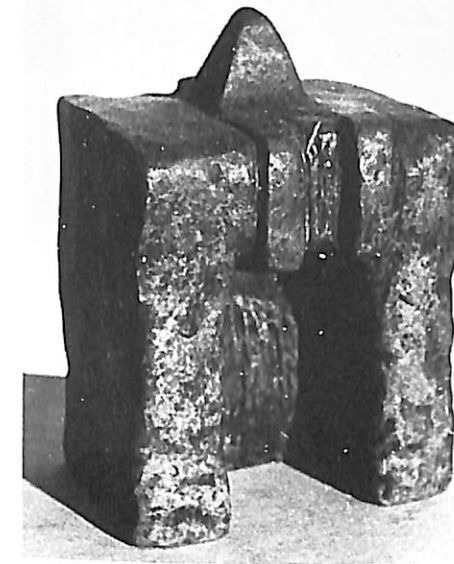
МОМИРОВ ЖЕЉКА
Земун, Јанка Лисјака 7

Рођена 1962, Нови Сад.
ФПУ и постдипломске студије,
Београд.

КАПИЈА, 1997.
бронза, 10 x 8 x 18 цм

КАПТОЛ I, 1997.
бронза, 11 x 11 x 17 цм

КАПТОЛ II, 1997.
бронза, 14 x 10 x 15 цм



МОЈОВИЋ ДРАГАН
Београд, Француска 48

Рођен 1942, Београд.
Технолошки факултет, Београд.

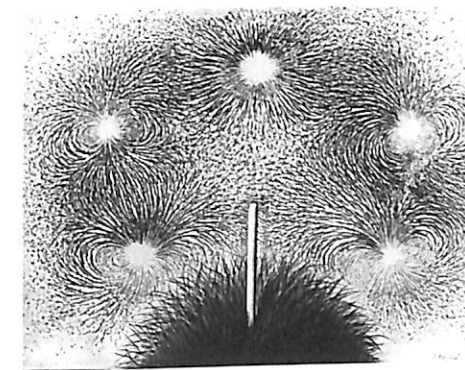
ОСВИТАЊЕ I, 1996.
комбинована техника, 50 x 40 цм

ОСВИТАЊЕ II, 1996.
комбинована техника, 50 x 40 цм

ОСВИТАЊЕ III, 1996.
комбинована техника, 50 x 40 цм

ОСВИТАЊЕ IV, 1996.
комбинована техника, 50 x 40 цм

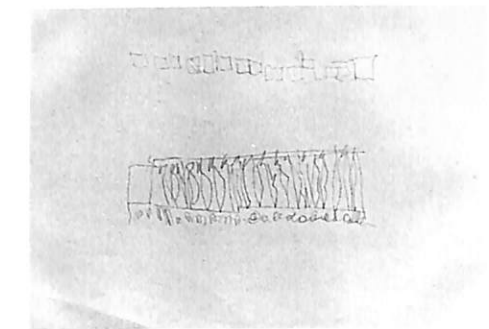
ОСВИТАЊЕ V, 1996.
комбинована техника, 50 x 40 цм



МОРАРИУ ДАНИЕЛА
Вршац, Дрварска 16

Рођена 1967, Вршац.
АУ, Нови Сад.

ЦРТЕЖ I-III, 1997.
оловка, 3 x A4



МОРАРИУ ДОМИНИКА
Вршац, Дрварска 16

Рођена 1967, Вршац.
АУ, Нови Сад.

ШУМА, 1997.
оловка, 2 x А4

НАНОВИЋ БОРИСЛАВ
Београд, Козјачка 25

Рођен 1974, Београд.
Студент ФПУ, Београд.

МОДЕЛ 3, 1997.
комбинована техника, 70 x 100 цм

ВЛАДИМИР РАНКОВИЋ
(МАРГИНАЛАЦ), 1997.
комбинована техника, 70 x 100 цм

НИКОЛИЋ ВЛАДАНА
Читлук, Босе Цветић 16

Рођена 1970, Крушевац.
ФЛУ, Београд.

КРОВОВИ, 1997.
комбинована техника, 55,5 x 48 цм

КРОВОВИ, 1997.
комбинована техника, 61 x 48 цм

ОГЊАНОВИЋ МИРКО
Нови Београд, Стојана Аралиће 2

Рођен 1956, Београд.
ФЛУ и постдипломске студије,
Београд.

ДРУГИ, 1996.
пастел, 35,5 x 42 цм

БРОЈ ЈЕДАН, 1996.
пастел, 35,5 x 42 цм

ПРВИ, 1996.
пастел, 35,5 x 42 цм

ПАВИЋ ИВАН
Београд, Косте Јовановића 10

Рођен 1960, Београд.
ФЛУ и постдипломске, Београд.

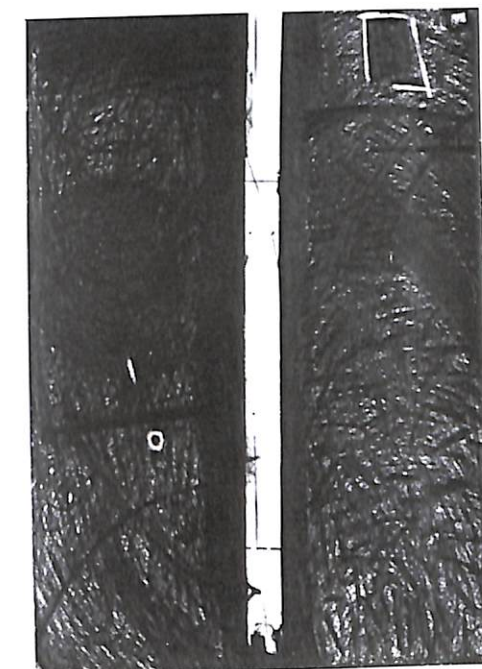
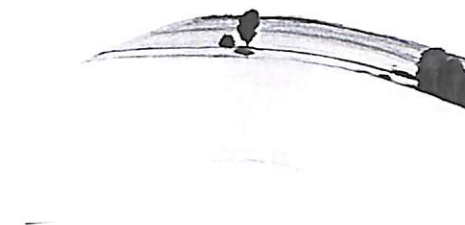
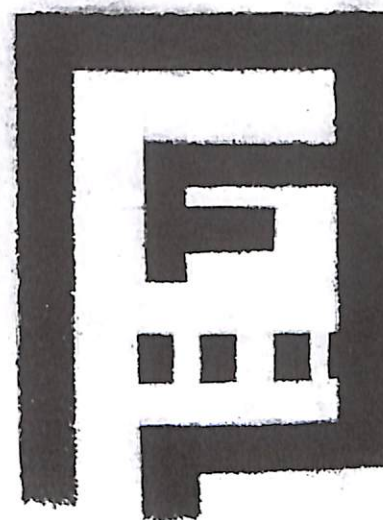
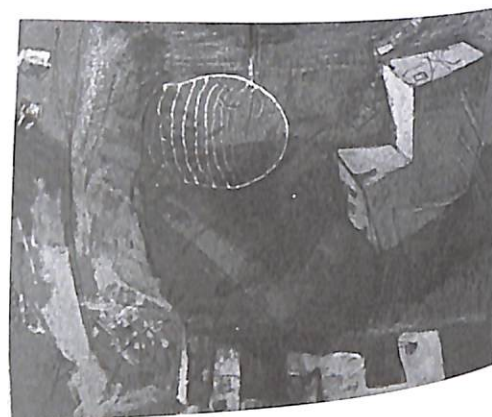
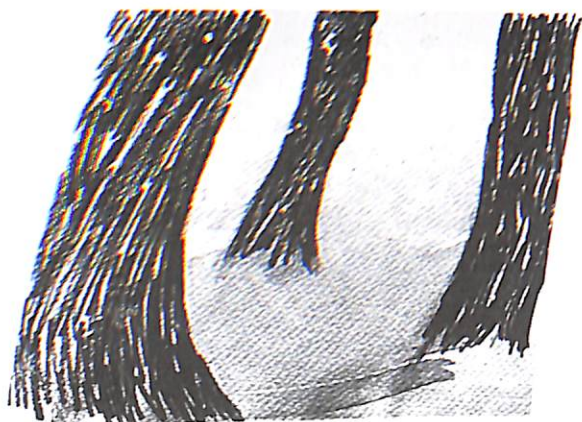
ФРАГМЕНТ ПЕЈЗАЖА II, 1997.
оловка у боји, 49 x 62,5 цм

ФРАГМЕНТ ПЕЈЗАЖА III, 1997.
оловка у боји, 49 x 62,5 цм

ПАВИЋЕВИЋ АЛЕКСАНДРА
Пожега, Олге Јовичић 14

Рођена 1971, Пожега.
ФЛУ, Цетиње.

ТРАЖЕЋИ ТИШИНУ, 1997.
оловка, 100 x 140 цм



ПАВИЋЕВИЋ СОЊА

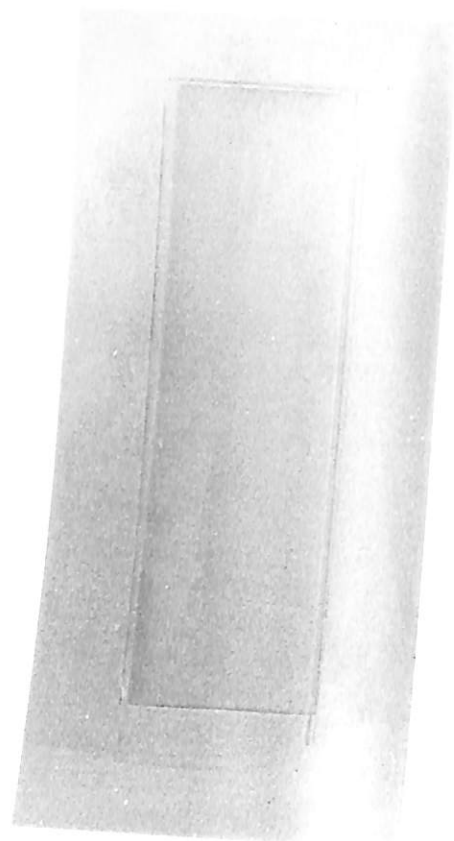
Београд, Господар Јованова 39/41

Рођена 1966, Београд.
ФЛУ, Београд.

БЕЗ НАЗИВА, 1997.
комбинована техника, 63 x 31,5 цм

БЕЗ НАЗИВА, 1997.
комбинована техника, 63 x 31,5 цм

БЕЗ НАЗИВА, 1997.
комбинована техника, 63 x 31,5 цм



ПАШЋАН ПЕПА

Београд, Димитрија Туцовића 152

БЕЗ НАЗИВА I-III, 1997.
комбинована техника, 100 x 70 цм

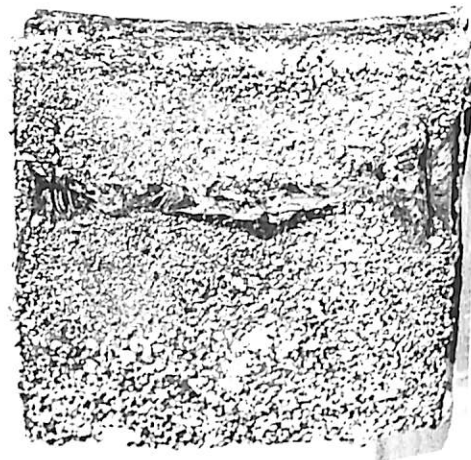


ПЕЈЧИЋ ЈАСМИНА

Београд, Стевана Филиповића 31

Рођена 1965, Београд.
ФПУ, Београд.

СТАПАЊЕ I-IV, 1997.
комбинована техника,
4 (10,5 x 10,5 x 3,5) цм

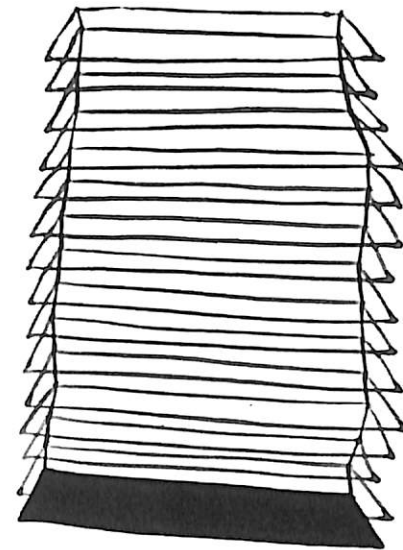


ПЕРИЋ ДРАГАН

Ниш, Липовачка 19 А

Рођен 1956, Ниш.

ИЗ ЦИКЛУСА „ЈЕДНО“
лавирани туш, 2/35 x 25/ цм

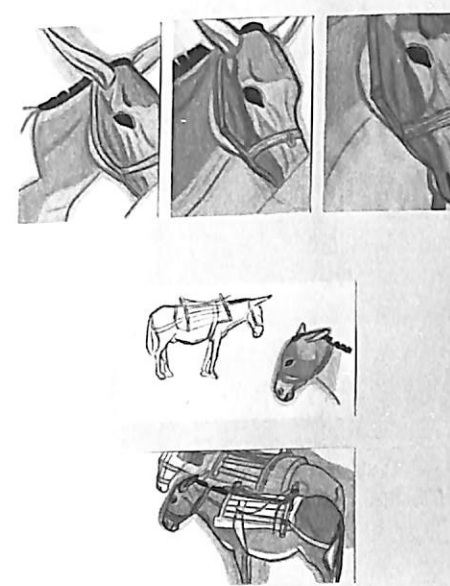


ПЕЦИЋ ДИМИТРИЈЕ

Београд, Живка Настића Бабе 15

Рођен 1961, Приштина.
ФЛУ, Београд.

СА УЛЦИЊСКЕ ПИЈАЦЕ, 1996.
оловка и воштани пастел,
3 (100 x 70) цм



ПАВЛОВИЋ МИЛИВОЈ

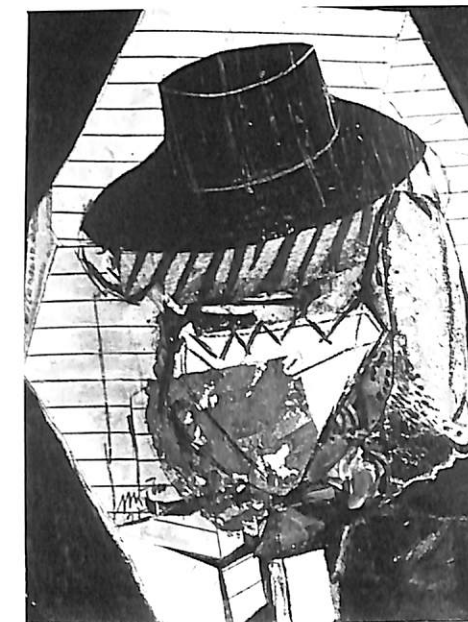
Београд, 29. новембра 29

Рођен 1965, Београд.
ФЛУ и постдипломске студије,
Београд.

ЖУТА ФЛЕКА, 1997.
комбинована техника, 75 x 56 цм

ЖУТА КУЋА, 1997.
комбинована техника, 75 x 56 цм

РАСПУКНУТИ ПЛОД, 1997.
комбинована техника, 75 x 56 цм

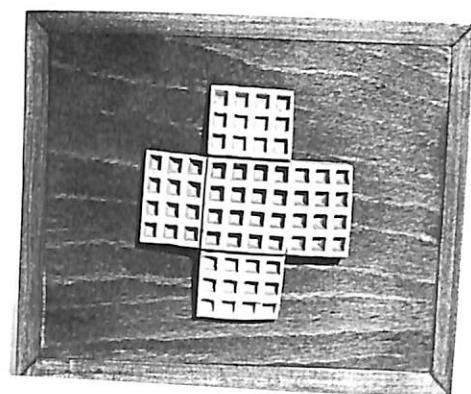


ПОПОВ БОЈАН
Вршац, Бихаћка 2

Рођен 1957, Београд.

КОМПОЗИЦИЈА 8, 1997.
теракота, 10 x 10 x 2 цм

КОМПОЗИЦИЈА 9, 1997.
теракота, 10 x 5 x 2 цм

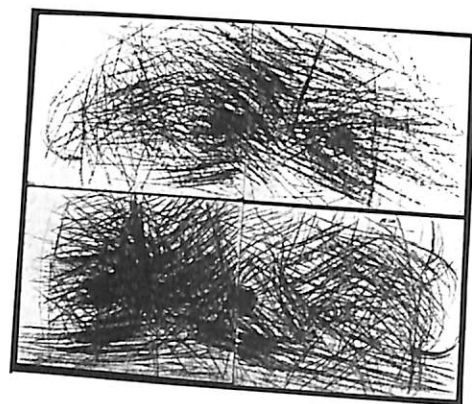


ПОПОВИЋ АЛЕКСАНДАР
Београд, Митрополита Петра 9

Рођен 1965, Београд.
ФЛУ и постдипломске студије,
Београд.

ГЛАВА I-IV, 1997.
угљен, 4 / 40 x 30/ цм

ДИПТИХ, 1997.
угљен, 80 x 60 цм

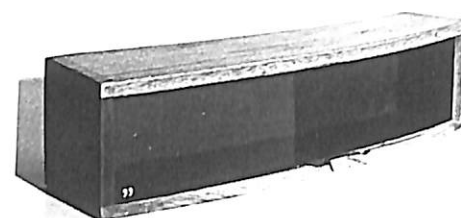


ПОРЕЈ САНВИЛА
Београд, Далматинска 12

Рођена 1966, Београд.
ФЛУ, Београд.

ПРОРЕД I-IV, 1996.
комбинована техника, 4/40 x 30/ цм

КУТИЈА ЗА ДОМИНЕ, 1997.
дрво, стакло, 6,5 x 36 x 6 цм



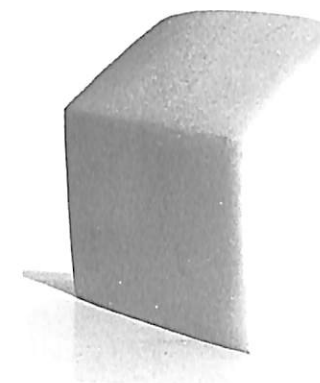
ПОПИВОДА РАЈКО
Београд, Радоја Домановића 22

Рођен 1953, Београд.
ФЛУ, Београд.

КУЋА, 1997.
камен, 12 x 12 x 10 цм

КУЋА, 1997.
олово, 12 x 12 x 10 цм

КУЋА, 12 x 12 x 10 цм
восак, 12 x 12 x 10 цм



ПУРИЋ ЗОРАН
Београд, Колашинска 6

Рођен 1946, Пријепоље.
ФПУ, Београд.

ПОРЕМЕЋАЈ
ПРИЛАГОЂАВАЊА, 1997.
оловка, 35 x 50 цм

БЕСПРЕКОРНО ФУНКЦИОНИ-
САЊЕ НА ОБА ПОЉА, 1997.
оловка, 35 x 50 цм

ВРАЋАЊЕ НЕКАДАШЊЕГ
СЈАЈА, 1997.
оловка, 35 x 50 цм



РАДОВАНОВИЋ МИЛИЈАНА
Врбас, Петефи бригаде 19

Рођена 1974, Косовска Митровица.
Студент АУ, Нови Сад.

ПРОЦЕСУАЛНОСТ 2-4, 1997.
комбинована техника, 3(70 x 100) цм



РАДОВИЋ ЛЈУБИЦА
Београд, Буре Ђаковић 4

Рођена 1950.
ФЛУ, Београд.

О ОРНАМЕНТУ I-IV, 1997.
комбинована техника, 5 (47 x 48) цм



РАДОЈКОВИЋ СРЂАН
Јеврема Грујића 7

Рођен 1951, Београд.
ФЛУ, Београд.

ДИЈАЛОГ, 1997.
комбинована техника, 164 x 112 цм



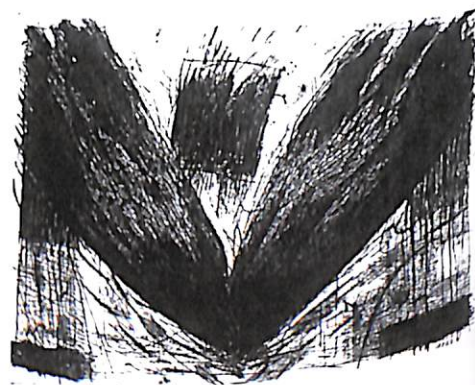
РАКОВИЋ БРАНКО
Нови Београд, Грамшијева ба/19

Рођен 1967, Београд.
ФЛУ и постдипломске студије,
Београд.

УЗЛЕТ, 1996.
туш, 70 x 100 цм

ДУПЛА ГРЕДА, 1996.
туш, 70 x 100 цм

БРЗИНА СВИТАЊА, 1997.
крејон, 200 x 120 цм



РОКСАНДИЋ СЛОБОДАН
Београд, Гламочка 4

Рођен 1949, Београд.
ФЛУ, Београд.

ЦРТЕЖ ИНОКОСНИМ
ЛИНИЈАМА 1, 1997.
комбинована техника на лесониту,
127 x 95 цм

ЦРТЕЖ ИНОКОСНИМ
ЛИНИЈАМА 2, 1997.
комбинована техника на лесониту,
127 x 95 цм

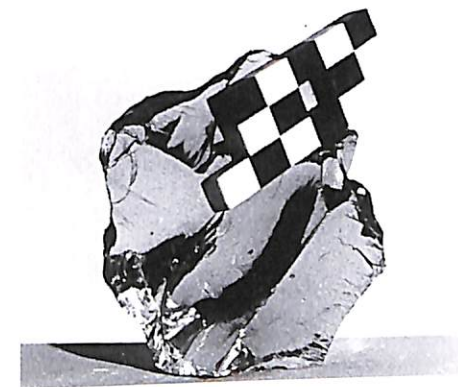
ЦРТЕЖ ИНОКОСНИМ
ЛИНИЈАМА 3, 1997.
комбинована техника на лесониту,
127 x 95 цм



РУСАЛИЋ ДУШАН
Београд, Мирочка 2

Рођен 1945, Београд.
ФЛУ, Београд.

БЕЗ НАЗИВА I-III, 1997.
комбинована техника, 30x30x25 цм



СТАМЕНКОВИЋ МИРОЉУБ
Београд, Здравка Челара 10

Рођен 1948, Ниш.
ФЛУ, Београд. и постдипломске
студије, Београд.

КОМПОЗИЦИЈА I, 1997.
комбинована техника, 23x18x17 цм

КОМПОЗИЦИЈА II, 1997.
комбинована техника, 30x18x15 цм

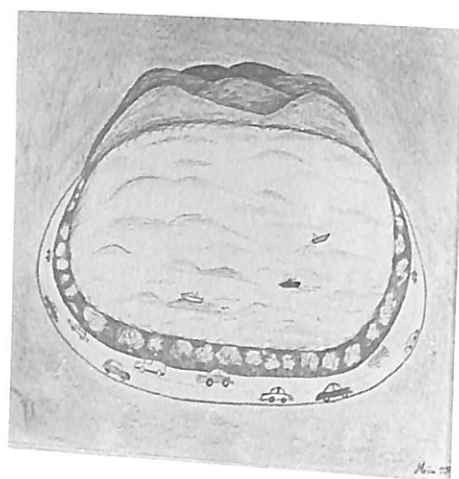


СТАНОЈЛОВИЋ МАРГАРЕТА
Београд, Боже Јанковића 83а

Рођена 1967, Београд.
ФПУ, Београд.

БЕЗ НАЗИВА, 1996.
фломастер, 42 x 29,5 цм

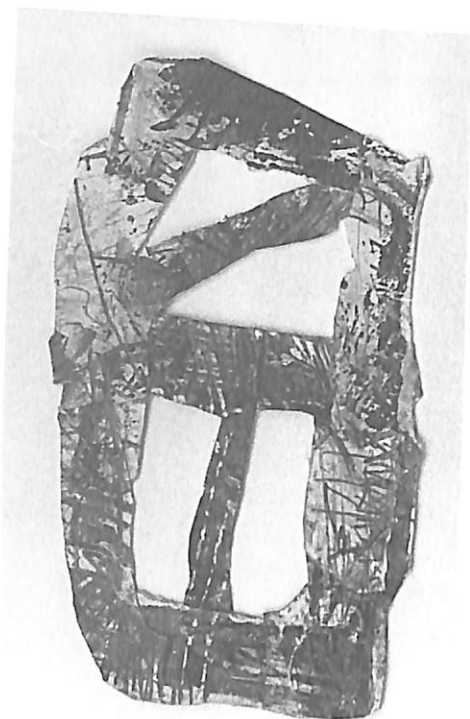
ТУРИЗАМ, 1997.
оловка, 29 x 31 цм



СТАНОЈЕВИЋ ДРАГАН
Београд, Јована Бијелића 3

Рођен 1961, Макарска.

4,5,6, 1996/97.
комбинована техника, 70 x 50 цм

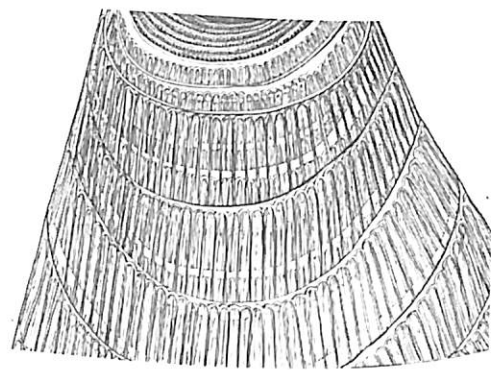


СТАНАЋЕВ ДРАГАНА
Београд, Булевар револуције 189

Рођена 1957, Београд.
ФЛУ и постдипломске студије,
Београд.

УМНОЖАВАЊЕ ЗАБЛУДЕ, 1997.
кинеска четка, туш, 100 x 70 цм

СУНОВРАТ, 1997.
кинеска четка, туш, 100 x 70 цм



СТАНКОВИЋ КАТАРИНА
Београд, Булевар револуције 472

Рођена 1971, Београд.
ФЛУ, Београд.

ТАЧКА УПАДА, 1997.
комбинована техника, 70 x 50 цм

ОБЕШЕНО ЦРНО, 1997.
комбинована техника, 70 x 50 цм



СТЕВАНОВИЋ ВЕРА
Земун, Мирослава Тирша 6/7

Рођена 1952, Београд.
ФЛУ и постдипломске студије,
Београд.

МИРИС TERRE НА ЛАВАНДИ,
1997.

теракота, димензије променљиве



СКОКО СНЕЖАНА
Београд, 80 нова 16/16

Рођена 1960, Земун.
ФПУ, Београд.

МИХАЈЛО СИМОВИЋ ИЗ ГОР-
ЊЕГ МИЛАНОВЦА, 1996.
комбинована техника, 63 x 48 цм

ЈА У ГОРЊЕМ МИЛАНОВЦУ,
1996. комбинована техника,
63 x 48 цм



СТЕПАНОВИЋ РАДМИЛА
Београд, Булевар ЈНА 63/А

Рођена 1948, Жагубица.
ФЛУ, Београд.

ИЗ ЦИКЛУСА „ПЛИВАЧИ“, 1997.
комбинована техника, 73 x 52 цм



СТОЈАНОВИЋ ДОБРИ
Београд, Игњата Јоба 20

Рођен 1943, Кална.
АПУ и постдипломске студије на
АЛУ, Београд.

МЕСТО ИЗГУБЉЕНИХ
НАДАЊА, 1997.
комбинована техника, 76,5 x 63 цм

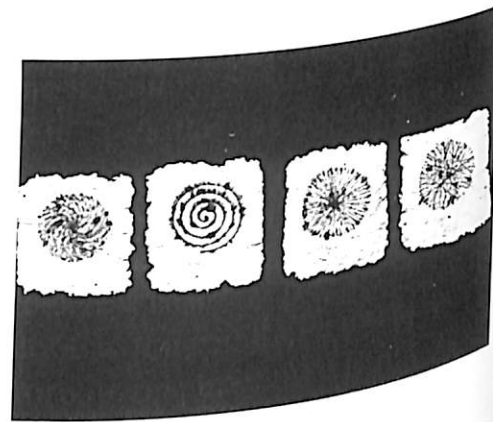
СЛУТЊА-ИСКУШЕЊЕ, 1997.
комбинована техника, 76,5 x 65,5 цм



СТОЈАНОВИЋ ЉИЉАНА
Нови Београд, Булевар Лењина
13/27

Рођена 1997, Љубљана.
ФПУ и постдипломске на ФЛУ,
Београд.

ВИБРАЦИЈЕ I-IV, 1997.
комбинована техника, 4/ 20 x 25/ цм



СТОЈИЋ КАТАРИНА
Нови Београд, Отона Жупанчића
48/30

Рођена 1963, Београд.
ФПУ, Београд.

АКТ, 1997.
комбинована техника, 70 x 100 цм



СТУПОВСКИ МИЛОРАД
Нови Београд, Старо сајмиште 28

Рођен 1938, Београд.
АЛУ и постдипломске студије,
Београд.

САМУРАЈ, 1997.
камен, 23 x 14 цм

САМУРАЈ, 1997.
камен, 14 x 5 цм

МАЧКА, 1997.
камен, 18 x 16 цм



СУБОТИЋ ДУШАН
Нови Београд, Јурија Гагарина
188/36

Рођен 1950, Ријека.
ФЛУ, Београд.

СИЗИФ, 1997.
дрво, 7 x 20 x 11 цм

БЕЛЕ ВОДЕ, 1997.
дрво, 16 x 24 x 24 цм

ВЕЛИКИ ТАЛАС, 1997.
дрво, 17 x 24 x 17 цм

НА ЛИВАДИ ДЕТАЉ, 1996.
дрво, 17 x 10 x 18 цм



ТЕПАВАЦ МИЛАН ТАРИН
Београд, Пролетерских бригада 7

Рођен 1957, Београд.
ФПУ, Београд.

ОТМИЦА, 1996.
теракота, 9 x 27 цм

МЕСЕЧИНА, 1995.
теракота, 7 x 18 цм

ОЧИ, 1995.
теракота, 10 x 4 x 1 цм

РУЧАК, 1996.
теракота, 8 x 7 цм

ИКАР, 1996.
теракота, 12 x 5 x 2,5 цм



ТЕРЗИН ЈЕЛЕНА
Зрењанин, Генерала Милутиновића
44

Рођена 1954.
АУ, Нови Сад.

ИЗ ЦИКЛУСА „ЧАРОВНО
ДРВО“, 1996/97.
комбинована техника, 103 x 73 цм



ТОДОРОВИЋ ТОМИСЛАВ
Нови Београд, Старо сајмиште 21

Рођен 1948.
АЛУ и постдипломске студије,
Београд.

ПОРТРЕТ З. В., 1997.
дрво, 20 x 29 x 20 цм

ОСМЕХ, 1997.
дрво, 20 x 25 x 30 цм

КОСМАТИ, 1997.
дрво, 20 x 20 x 30 цм



ТРАЈКАНОВИЋ МИКИЦА
Скопље, Булевар АВНОЈа 93/3-10

Рођена 1975, Скопље.
ФЛУ, Скопље.

ПЕЈЗАЖ, 1997.
угаљ, 69 x 58 цм



ТУРИНСКИ ВУКАШИН
Нови Београд, Арсенија Чарноје-
вића 169

Рођен 1971, Београд.

СТЕЊЕ И БИЉКЕ, 1997.
туш, 49,5 x 35 цм

СТЕЊЕ И БИЉКЕ, 1996.
туш, 2 /29 x 26,5/цм



ЂУРЧИН ВЛАДИМИР
Београд, Мутапова 45

Рођен 1956, Београд.

КОРЕНИ, 1996.
оловка, 70 x 100 цм

СТАБЛО, 1996.
оловка, 5/20 x 20/ цм



ФИШИЋ ТИЈАНА

Београд, 29. новембра 70

ФЛУ, Београд.

„ПЛАВИ ЗЕЦ? ПРАСЕ? ИЗВАДИТЕ МЕ ОДАВДЕ“, 1997.
уље на папиру, 30 x 12 цм



ХАЛУГИН САВА

Београд, Сопоћанска 9

Рођен 1946, Нови Књажевац.
ФЛУ и постдипломске студије,
Београд.

УЛИВНИ ТОК, 1996.
бронза, 10 x 25 x 24 цм

ВЕГЕТАТИВНИ ПОРТРЕТ, 1997.
бронза, 20 x 25 цм

КОКА, 1996.
бронза, 12 x 13 x 15 цм

ОБЈЕКАТ НА БРЕГУ, 1997.
бронза, 22 x 23 x 28 цм



**ХУДЕЧКОВА РОМАНОВИЋ
ЕДВИНА**

Нови Београд, Трећи булевар 62/51

Рођена 1954, Ужице.
ФЛУ и постдипломске студије,
Београд.

ТКИВА, 1997.
комбинована техника, 68 x 55 цм



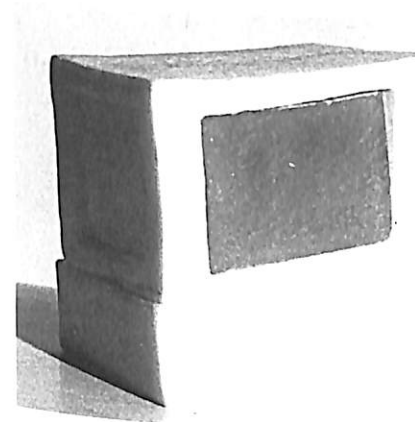
ЧЕТНИК ДЕСПИНА

Београд, Пиве Караматијевића 29

Рођена 1975, Београд.
Студент ФЛУ, Београд.

БЕЗ НАЗИВА, 1997.
сапун, 17 x 7 цм

БЕЗ НАЗИВА, 1997.
сапун, 7 x 4 цм



ФУЛГОСИ ДАНИЕЛА

Земун, Далматинска 20

Рођена 1967, Земун.
ФПУ и постдипломске студије,
Београд.

ЕНЕРГИЈА, 1997.
графит, 70 x 80 цм

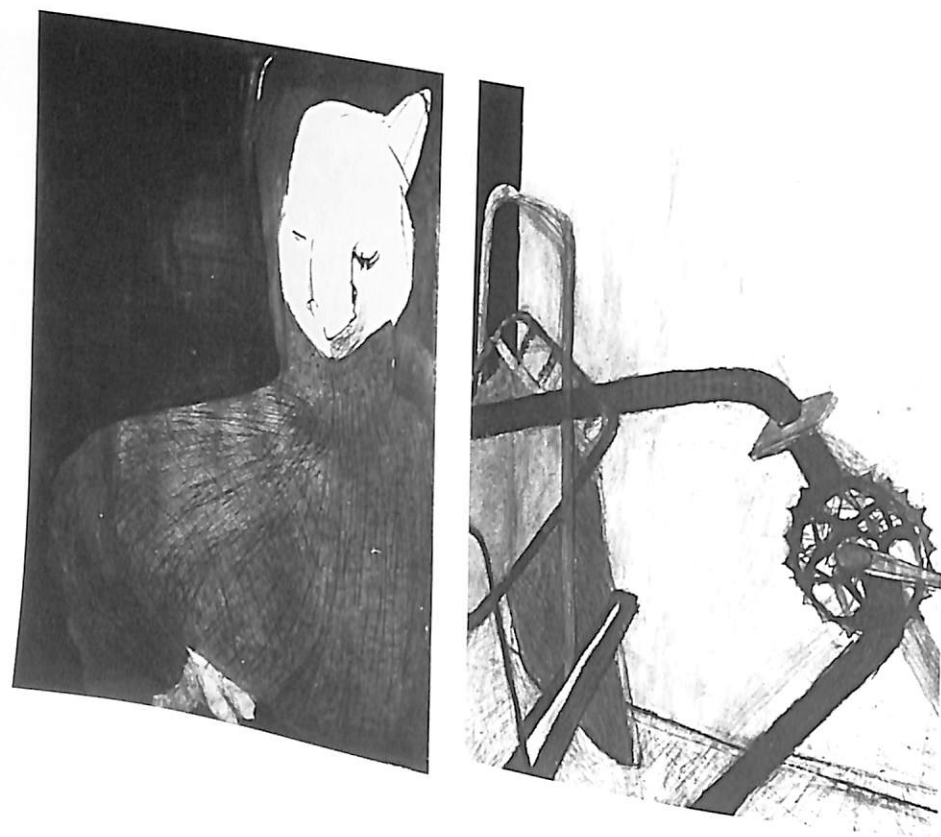
МИР, 1997.
графит, 70 x 80 цм

ПОБЕДНИК, 1997.
графит, 70 x 80 цм



ЈЕФТИЋ БИЉАНА

ЈЕФТИЋ ЉИЉАНА



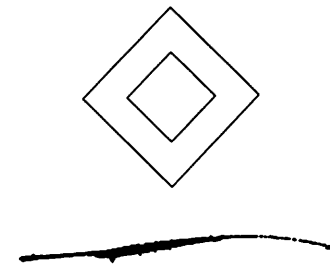
КОПАЊА МИЛУТИН
Београд, Јелене Ђетковић 12

Рођен 1948, Гламоч
Филолошки факултет, ФЛУ
и постдипломске студије завршио у
Београду.

ЦРТЕЖ I, 1996.
туш, перо 100 x 70 цм

ЦРТЕЖ II, 1996.
туш, перо 100 x 70 цм





НАГРАЂЕНИ НА ДРУГОМ БИЈЕНАЛУ 1995.

Олга Јанчић (за малу пластику)

Тодор Стевановић (за цртеж)



ГАЛЕРИЈА УЛУС
Кнез Михаилова 37

20. новембар - 4. децембар 1997.



ОЛГА ЈАНЧИЋ

Рођена 1929. у Битољу. Дипломирала на Академији ликовних уметности у Београду. Сарадник Мајсторске радионице Томе Росандића 1950–1955. Излаже од 1952. Ради претежно у камену и бронзи. Један од оснивача и члан групе „Простор 8“. До сада је имала двадесет самосталних изложби, између осталих у Београду, Ријеци, Љубљани, Загребу, Napogateu (Велика Британија), Торонту, Крагујевцу, Краљеву, Паризу.

Учествовала на симпозијумима скулптуре у Порторожу, Врњачкој Бањи, Аранђеловцу, Ванкуверу, Кикинди. Заступљена у Историји савремене скулптуре Херберта Рида и у најзначајнијим енциклопедијама и прегледима савремене ликовне уметности код нас и у свету. Објављена монографија 1997. чији су аутори Ирина Суботић и Ивана Симеонович Ђелић.

НАГРАДЕ:

- 1952. Париз – Награда за скулптуру на I Бијеналу младих у Паризу
- 1960. Ријека – Награда за скулптуру на I Бијеналу младих
Александрија – Награда за скулптуру на IV Медитеранском бијеналу
- 1961. Београд – Награда за скулптуру на I Београдском тријеналу
- 1973. Мурска Собота – Награда на I Бијеналу мале пластике
- 1977. Београд – Награда „Политике“ из фонда „Владислава Рибникара“
Београд – Награда УЛУС-а „Простор 77“
- 1984. Београд – Награда за скулптуру на Октобарском салону
- 1987. Београд – Октобарска награда града Београда
- 1995. Београд – Награда за малу пластику на II Београдском бијеналу цртежа и мале пластике

УМЕТНОСТ УРАВНОТЕЖЕНИХ ХТЕЊА

Олга Јанчић је изненађујуће рано била зрео стваралац који је свесно градио свој антиакадемски опус и он се управо као такав дубоко утемељио у корене наше савремене скулптуре педесетих и шездесетих година. Због тога и данас чврсто стоји у самом врху послератног југословенског вајарства, недотакнут временом, новом критиком и помацима који су се у међувремену десили у уметности. Непатвореном сензибилношћу Олга Јанчић успева да своју трансценденталност преточи у чврсту и сведену, синтетичну, небарокну и истовремено моћну форму. Чак и када је своје дело одвела ка апстракцији, тачније када се укључила у енформелна тражења шездесетих година, а њена се скулптура скоро поистовећивала са громадом вулканске лаве, бојазан да би њено дело могло да изгуби препознатљив рукопис-једноставно није била претећа. Пожртвовано је и потпуно посвећена свом послу, у традиционалном смислу, као уметник који се готово идеално идентификује са предметом и избором свога мисионарског задатка: у нашој скулптури она је на јединствен начин успела да транспонује људску фигуру у чисту пластичност. Врло рано је знала да своју конкретну и препознатљиву антропоморфну форму преточи у знак, како би означено прерасло у означитеља, да активно учествује у изналагању глобалног дискурса као једне од видних манифестација модернизма.

Њеном личношћу и њеним делом доминира визија модернизма као широког простора за исказавање савремених дамара и приањања уз животне услове цивилизације којој она припада целокупним својим образовањем, критеријумима, животним погледима. Од тренутака првих сазнања суштинској улози уметности, посебно скулптуре, Олга Јанчић је знала да својим делом жели да обухвати оно вечно у невидљивој суштини феномена као што је живот, његов тајанствени почетак, раст, бујање, и све грчевите етапе кроз које он пролази до свог такође тајновитог окончања, знала је истовремено како да те суштинске идеје неокончаног дуализма преточи у нови скулпторски облик. Никада се не задржава на спољним одликама или на привиду проблема, већ трага за појавним манифестацијама збивања која се дешавају у дубини, у дубини волумена. При том све промене могу да се прате по спољним деловима скулптуре, по њеним површинама које су одраз унутрашње масе, по бридовима, фактури која истиче тактилне вредности материјала, по покрету као рефлеску раста масе у простору и свим траговима које тај раст оставља, а у извесним фазама и по иконографским детаљима.

Стварајући своје моћне и сугестивне скулптуре, Олга Јанчић је бранила појам мисаоног, безвременог, а пре свега људског у свом делу, и у уметности уопште-без насиља, али у конвулзијама осећања и неретко са драматичним траговима као симболима бола и мучнине.

Скице-облици дефинитивно мишљење
Олга Јанчић никада није излазила изван домена скулпторалног израза-сем што се цртежом бавила и на Академији, и само по изузетку касније. Уместо уобичајеног метода припремног рада у крокију, у цртежу, као што то чини већина вајара, она готово сва своја дела ради у скулптованим скицама. Ако и направи нацрте-она им не поклања пажњу и не чува их. Своја дела најпре

бележи оним малим форматима које може шака да обухвати, да њима потпуно овлада и да из њих прати сваки детаљ, замишљен за дела већих димензија. Тако је настао читав низ скица које апсолутно имају својство завршеног рада, због чега делују монументално нарочито на фотографијама које дају посебну визуру делу.

Језгро облика I и II, оба из 1966 - из тако значајне истоимене серије шездесетих година-показују све особености свог "обнављања" у великом формату: сва напетост пробијања клице из језгра, распуцавање као природни чин, са траговима раста форме, благим преломима и прелазима облина преко заоштренијих бридова, усеци у наглим прелазима, најзад фактура бронзе која носи такође трагове живота и промена-све је то више него уочљиво на малој, рекло би се "танушној" скулптури. То исто важи и за Језгро облика VI из 1970. године које у мањем формату можда још експлицитније но у великом указује на елеганцију прореза кроз који проваљу-мату унутрашњост у виду правилне кугле - језгра, саме суштине дела. О томе говори и органски ток линије урезане једним благим синусоидним потезом.

О истим ефектима монументалног, снажног и дефинитивног може се говорити поводом свих њених скулптура-скица. Карактер појединих радова биће измењен зависно од материјала, употребљеног у већим димензијама, јер-разуме се-разне врсте камена или метала доносе сопствени мисао и резултат. Чињеница је такође да уметник сам најбоље може да осети којој форми одговара одређени материјал, као што и понуђени комад камена, на пример, помаже у одређивању дефинитивне форме. У том погледу Олга Јанчић даје свој аутентични пример.

Поштовање материјала

За Олгу Јанчић је карактеристично да не користи више од два основна традиционална материјала у којима најчешће изводи своја дела: одливање у металу (бронзи и алуминијуму) и рад у камену, различитог порекла. Ређе срећемо теракоту, а дрво је користила само на почетку каријере.

Ако је гипс нужно прелазна фаза у раду на скулптури ("гипс је туп", каже уметница)-то исто се не може рећи за глину која упија сваки покрет и стисак шаке и својом исконском трајношћу преноси дословно сваки захват и захтев уметника. Оно што се може извести у бронзи, није дословно раду у камену, и све те полазне премисе познате су сваком уметнику, а посебно образваном, интелегентном ствараоцу који не сматра да треба спроводити насиље над материјалом и откривати његове непознате могућности и неочекиване новине, већ га поштовати и из њега извлачити суштинске особености, осведочене историјом и досадашњим резултатима.

Занимљиво је да једну од својих најзначајнијих скулптура из првог, младалачког успешног периода истраживања, Бремените форме, 1955, урадила у три класична вајарска материјала у коме је настао, тако да се готово може говорити о различитим делима. Извесна ограниченост теракоте, природна фактура и упијање светла учинили су форме мекшим и топлијим од бронзе која је омогућила јече сенке, оштрије преламање светла и одлучније, тј. сигурније заузимање позиција у простору. Клесана скулптура је добила посебне тактилне вредности због којих се стиче утисак

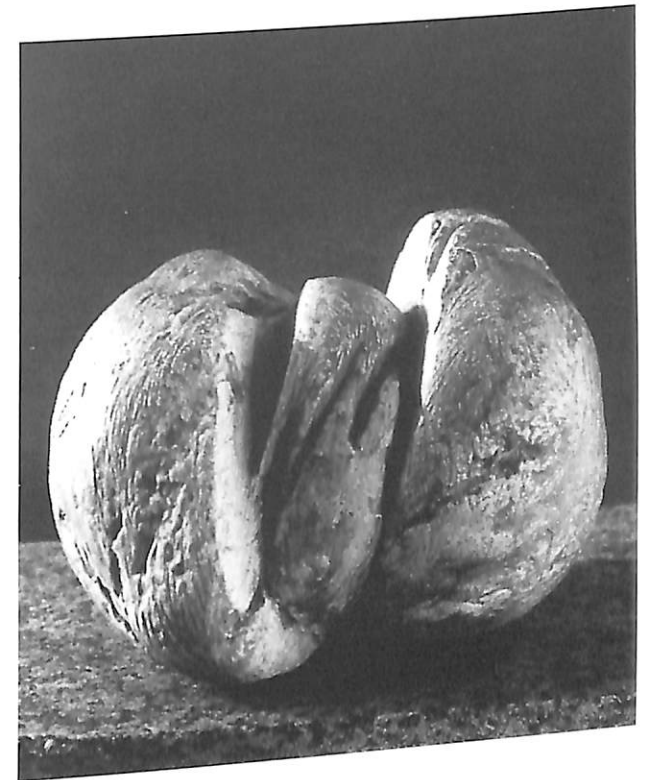
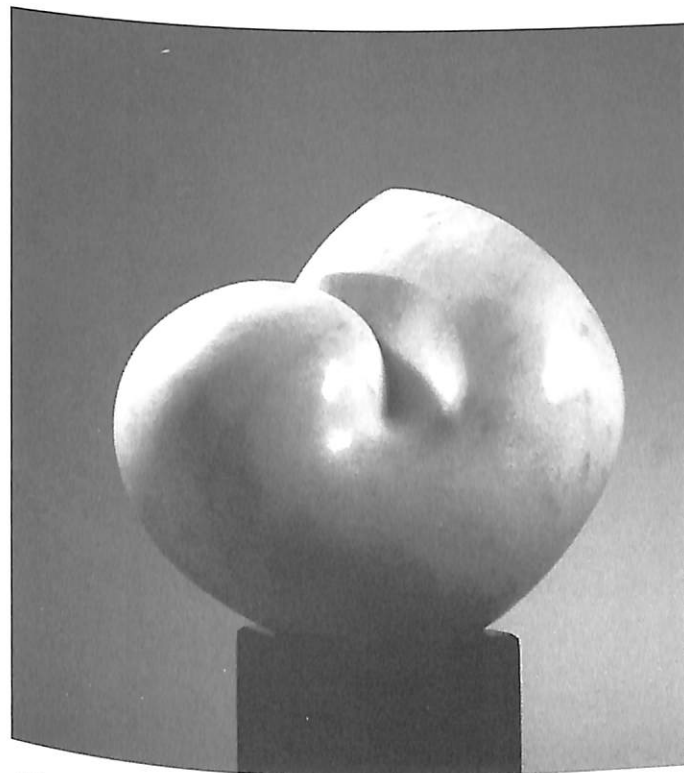
да су форме набујале и да су постале још еротичније него на бронзаном раду. При томе је сачувана природност материјала у свим варијанатама. Сјајни мермер, тамни базалт, чврст гранит, мекани пешчар, шупљикави бизек, полудраги оникс... само су неки од материјала у којима је Олга Јанчић клесала своја дела и остваривала различите бридове, извлачење и претапање облина, глаткоћу, сјај, одблесак и упијање светлости, различите планове и волумене. Уметница још увек чезне да ради у посебним врстама камена у којим би могла да искористи све његове вредности, и чврстине и фактуре и структуре, боје, сјаја и евентуално прозирности. Те егзотичне громаде камена биле би чудесан и неочекиван позив по својим непознаницама за нове форме и другачији приступ раду. Поштујући сваки материјал о ономе што нуди и за узврат захтева од уметника, Олга Јанчић је у бронзи или алуминијуму одливала скулптуре и рељефе када је рачунала са дубоким упијањем светла у поре, и одблесцима на глатким деловима, када је хтела да сенке буду тамне и да допринесе ритму форме, када су дела била богата прелазима и преламањима волуминозних облика, када је материја "измучено" показивала своја унутарња догађања, када су се међусобно форме дотицале, преклапале, сучељавале и када је ткиво скулптуре било "рањиво", дубоко изобразано и драматично. Истина, поједина дела, посебно из шездесетих година, Плод I и II, 1967, Плод V, 1968, затим из серије Језгро облика IV, Клијање I, Плод V, Пресек, све из 1969, рађена у бронзи глатких површина и чистих рубова, али увек са догађањем које омогућава управо то да се површине и масе сучеље унутар уобљене скулптуре и то на такав начин да се може постићи експресивни контакт између две форми. Бронза оставља утисак да је "мекша", да лакше упија форму коју уметница жели да постигне. На извесним скулптурама уметница је осећала да ће више одговарати бели, хладни, метални сјај алуминијума, можда управо онда када су оштре и сечене форме биле тако испуњене снажном емоцијом да је био нужно на известан начин подстаћи тај утисак ефектом самог материјала. Њена скулптура је прочитана као снажна метафора стваралачке слободе и наглашене индивидуалности која неће бити угрожена нити оспорена, можда управо стога, и тим пре, што је истрајно опстала у домену класичног материјала - камена, бронзе. Тај материјал није био заводљив у смислу актуелних откривања нових могућности скулптуре, али је управо својим класичним особеностима, па и предностима охрабривао Олгу Јанчић за нове врсте приступа унутар освечених вредности. Наглашени индивидуализам и чак извесна изолованост Олге Јанчић читовали су се у њеном делу као самосвојна трагичка судбина која је њеној нарави очито поговодила. Увек је рачунала са сопственим снагама, сама улазила у подухвате и из њих излазила као потпуни аутор. Њен опус одликује консеквентна развојна линија која је дозвољавала увођење нових ликовних проблема и тема, у разним фазама рада, а да тиме аутентичност и препознатљивост израза нису довођени у питање. Као наглашене елементе њене стваралачке личности навела бих одговорност према позиву-према стварању новог света облика. Она је инспирисана доживљајем природе и њеним процесима у креирању форми, са позиција интелигибилног бића које има свест

о стварању те нове, уметничке природе. Њена индивидуалност је закупљена специфичним проблемима облика и масе у простору, кроз испољавање човекове надмоћи у креативном процесу којим се сучељава чак и са природом самом. Полазиште од човека и од природе ка интровертном стваралачком чину, пуном интроспекције, спада у сферу оног модернизма који је страсно изграђивао уметност XX века, пун вере у сврсисходност свога делања. Била је то мера човековог, уметничког препознавања елементарних потреба које су се испољавале често на дијаметрално супротне начине. За Олгу Јанчић је карактеристично и оно што је било антитетично у уметности нашег времена, али не и неконтролисано нарушавање хармоније, сматране изразом превазиђених уметничких норми, већ-напротив-стварање нове хармоније; не разарање или превазилажење целокупног материјалног света реалности у име неке друге, имагинарне и менталним путевима изграђене реалности, већ стварање паралелног света чврстих, опипљивих, емотивних облика; не аутоматско пристајање и слеђење подсвесних нагона, већ владање њима и уношење у поредак свести невидљивих подстрека и осећања; не неприкосновено и догматизовано задржавање органске форме као једине могуће потке, већ поступно и благо прилагођавање и другим знацима времена, на пример геометризовању као изразу повремених пристајања на превођ рационалнијих решења. У томе је Олга Јанчић кохерентна а њена дела чврстином своје убедљивости то посведочују у потпуности: тако је њена апстракција приведена реалности. У овом тренутку њена скулптура се рађа као рефлекс на актуелну ситуацију без патетичне наративности, преводећи је на језик глобалне свести. И ранији опус Олге Јанчић био је усмерен ка општим проблемима, онда када је своје мисли и осећања, везана за најопштије појмове реалности, пре свега љубави и живота, претакала у знамен своје скулптуре. Јер, њени одговори на искон човека су личне и сензитивне, слутње о тако великим питањима као што су однос временског и безвременог, интуитивног и разумског у питањима човекових почетака и окончања. Њено проицљиво урањање у материју доводи до супериорног владања материјалом и скулпторалном формом коју најчешће чисти од миметичких атрибута, оставља јој пуноћу и елементарну покренутост којом се унутарњи простор исказује изван, на спољним контурама и видљивим површинама, ако логичким консеквенцама свих збивања у сржи саме масе. То рационално претакање духовног у материјално није реторички феномен, већ легитиман и доказив поступак који се храни биолошким, природним, животним извориштима. И тако испуњен, као прастари предмет култа, узвраћа својим зрачењем чији смисао не застаревала и не исчезава.

Ирина Суботић



2. 3. 4



43, 44
46, 36

КАТАЛОГ

1. Скица за композицију, 1957, бронза, 18,5x20,5x19,5
2. Скица (мушка), 1959, 21x7x5
3. Скулптура II (скица), 1960, бронза, 21x7x9
4. Скица (чворновата), 1961, бронза, 18x8x6
5. Слом (скица), 1958, бронза, 27x21x28
6. Тотем (скица), 1961, бронза, 18x8x7
7. Мала композиција, 1961, мермер, 17x27x19
8. Мотив I, 1961, бронза, 14x17x15
9. Мотив II, 1961, бронза, 22x17x15
10. Удвојен облик, 1965, алуминијум, 9x17x8
11. Удвојен облик, 1965, алуминијум, 9x17x8
12. Близанци, 1963, бронза, 26x26x30
13. Рељеф I, 1962, алуминијум, 22x23x7,5
14. Пластична површина II; 1963, бронза, 24x24x5
15. Пластична површина III; 1963, гипс, 24x22x8
16. Пластична површина IV; 1963, бронза, 24x24x6
17. Торзоид, 1965, бронза, 11x20x9
18. Бивалентна форма I, 1965, алуминијум, 20x23x13
19. Језгро облика I, 1966, гипс, 6x9x5,5
20. Језгро облика II (скица), 1966, алуминијум, 8x11x6,5
21. Језгро облика VI (скица), 1970, бронза, 7x8x7
22. Скица, 1976, бронза, 5x7,5x5
23. Мала распуклина I, 1967, бронза, 18x19x17
24. Мала распуклина II, 1971, бронза, 16x19x19
25. Клијање I, 1969, бронза, 14x15x16
26. Клијање II, 1971, бронза, 15x16x15
27. Плод VI (скица), 1970, бронза, 22x26x16
28. Плод VIII, 1975, бронза, 25x28,5x20
29. Затворен облик IV, 1976, гипс, 17x11x10
30. Трином (скица), 1976, бронза, 6x13x9
31. Блок (скица), 1980, алуминијум, 7x9,5x4
32. Скок (скица), 1980, гипс, 9x13x5,5
33. Отворени трином (скица), 1982, гипс, 6,5x11,5x6,5
34. Склоп лабински (скица), 1977, бронза, 11x12x9
35. У процепу, бронза, 21x35x35
36. У процепу (скица), 1984, бронза, 6,5x9x7,5
37. На оштрици (скица), 1988, гипс, 11x12x8,5
38. Двојна форма на ивици II (скица), 1990, бронза, 14,5x11x6
39. Двојна форма на ивици III, 1990, гипс, 17,5x14x9
40. Двојна форма на ивици IV (скица), 1994, гипс, 18x15x9
41. Болно кидање (скица), 1994, гипс, 6x16x8
42. Одилажење облика, 1990, алуминијум, 54x40,5x15
43. У окружењу I, 1992, алуминијум, 30x30x5
44. У окружењу II, 1992, бронза, 31x31x4
45. У окружењу III, 1992, гипс, 31x31x5
46. Додир I, 1991, оникс, 17x17x12
47. Додир II, 1992, бронза, 16x17x12
48. Додир III, 1994, мермер, 17x17x12,5
49. Жртва IV (скица), 1993, теракота, 12x8x2
50. Празнина IV, 1994, теракота, 17,5x25x22
51. Белешка, 1996, теракота, 19x15x3
52. Опстајање II, 1996, теракота, 13x13x8
53. Рељеф, 1994, теракота, 23x26x6
54. Под притиском, 1994, теракота, 16x16x9,5
55. Енергија тражи излаз, 1997, гипс, 32,5x32x7
56. Ван тежишта II, 1985, бронза, 42x47x25



ТОДОР М. СТЕВАНОВИЋ

Рођен 1937. у Залужњу /СРБИЈА/. Академију ликовних уметности и постдипломске студије завршио у Београду. Излагао на бројним колективним изложбама у Земљи и иностранству. Имао је четрдесет две самосталне изложбе у Земљи и иностранству. Добитник четрдесет две награде од националног значаја, међу којима је и највећа ВУКОВА НАГРАДА. Члан је Удружења ликовних уметника Србије, и Удружења књижевника Србије. ЛИКОВНИ И КЊИЖЕВНИ УМЕТНИК, ФИЛОСОФ...

ЦРТАЧ СТИХИЈЕ

Има људи са талентом за прафеномен, за прајављање. То што Тодор тражи као цртач, бекство је од облика. Он црта саму појаву црте. По томе судећи његова уметност налази прапојаву, талентована је за суштаствовање линије; она би морала и сама бити једноставна, сведена, сужених видка. Али пошто прапојаве имају обичај да живе праснагом, његове црте живе пуним животом, имају пробојну моћ, играчки замах који ствара цртеж и надмашује нацртаност. Првенство црте остаје неоспорно у свим Стевановићевим цртежима. То је црта која се развезује као калем конца, као црни ибришим који се из првобитне, правилне напетости, одвија по белини, одмршује и замршује, прави округлице, петље, или расте као црна трава из тврдог темеља папира. Његова црта пристаје да израсте у нова бића; као нека витка породиља у црни-селска, волшебник који се сам збуњује својим чудотворним маленкостима. Његов циклус цртежа о Сибину најнеобичнија је збирка хумора црте, коју знам. Хумор црте постаје драматичан у многим цртежима и сликама који за своју основу имају ликове са скулптура Лепенског Вира. Раскуштрани, младолики излазе древни Лепенци пред нас, чупави белутци, у чију косу слећу птице да се угнезде, Као да знају за свој други долазак, они су и збуњени, и поносни; мало дивљији, но што су били, а остали риболовци, трагачи за птичјим јајима, лењивци што леже на трави.

Тодор је добар са птицама-њих сви његови дечаци пристају да носе на глаи, с поносом и пажњом. Он воли птице мале и беспомоћне на стрњици, изваљене на леђа, црне, без лепоте и сразмере. Сликлар их прво сведе на чичак који гребе, одбија, онда им удахне птичју душу и крилат живот; самилост пређе преко црнила што личи на угар и згариште, онда и боја дође да подигне достојанство нејакости птичјег рода. Жабе, које не воли нико, он црта са посебним умећем, као да су то његове мале маске, изазови, ругања. Виртуозност којом нека од његових жабљих линија закрекеће, невиђена је. Тодор је мајстор жаба. Он их се не либи, оне му се одазивају; онда наредба: да буду што жабастије, да исколаче своје очи, да напну своје зеленило, истакну кожице међу прстима. Да кажемо и ово: Тодор слика необичне створове, људске и животињске, њему се птице некипут углачају, те личе на пенкала, а носорога нацрта да се приближи Диреру. Али, ако га добро разумем, он не слика фантастична бића, није сликар фантастике. Чак и кад слика бића што седећи на треношцима лете од звезде до звезде, то нису бића из фантастике, ко што немају ни естетске претензије. Читава ова уметност пробила је звучну границу естетског (и у модерном смислу) и снашла се одлично у свом ванестетском и ван-фантастичном простору. Стевановић је сликар елементаран, али до елементарности није дошао редуцијом, повратком, него стављањем себе на немоћ почетка. Идући даље, он мимоилази историју уметности, али не разара уметност; он с облицим има један други дијалог, који понекад призове у сећање периоде уметности (цртеж лишћа на ренесансни начин), или неко модерно откриће слободе. Он има сликарску и цртачку сабраћу, али то нису браћа по естетици. Иако Тодор пише манифесте и

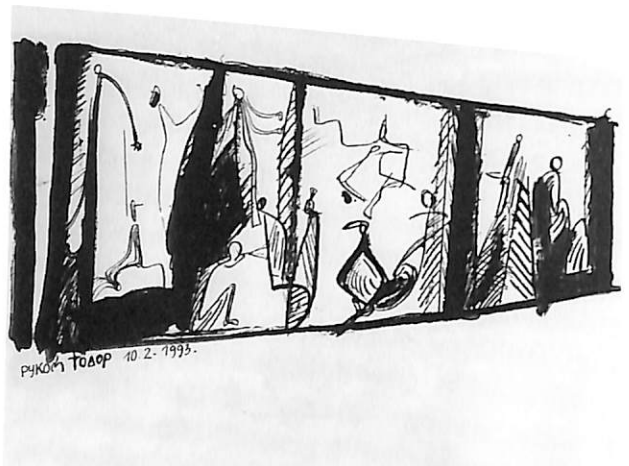
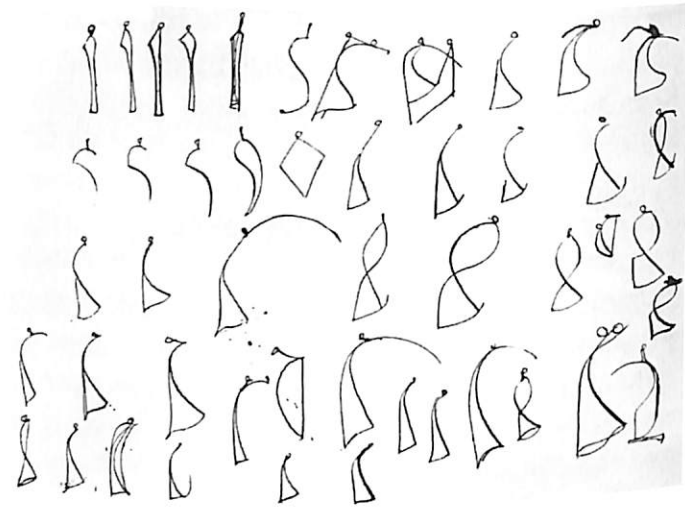
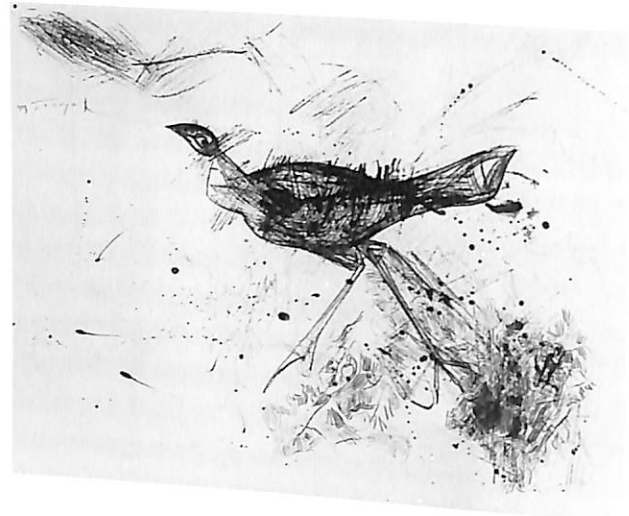
програме, он полази од црте, и држи своју уметност стално у близини црте, која се распрскава, разилази у стрелицама, и опет васпоставља.

Као да слика лежећи на земљи, у трави, и неће да се усправи. Таквом непосредном опипљивошћу и одишу његови цртежи трава са Старе планине (с почетка шездесетих година), окађени природним бојама биља, и прозукли планинским ветром. Ту лепота природе улази сама у оквир његовог цртежа, такорећи на силу.

Од цвета до пауновог репа Тодор тражи органску разбокореност природе. У цвет се склања спавач пред подневном жегом; до њега црна птица, па нешто друго, кљунасто. свако стоји за себе у засењујућој белини. Отворен паунов реп је потпуна густина елемената, зрачно раширених, да доведу наш поглед до жиже где се испрсила жилава снага вечне птице. Очи у пауновом репу су из неког паганског зодијака. На другој слици сазвежђа и јесу раширена попут пауновог репа; летећа бића се скупљају на свој сабор; сви зрели у науци лебдења. Најхрабрији међу њима ступа у црнило Ничег. Најслучајнији положај сваког бића постаје почетак неминовности; свако ипак зна своје место, - мизансцен се бира. Целина се одређује неком промишљу која надилази и самог сликара. Једном свако тражи да опстане у највећој удаљености; други пут једна фигура покрива другу, површине се преклапају у лудом колу, и свако игра свој ритам до најжешће заврзламе из које испада крак, или покушава да узлети птица. Или се линије, у бегу, док кривудају, сустичу, претичу, препокривају, опет враћају на почетак, као да се трка поништава, и мора а поново почне из још веће задиханости.

Опседнут тражењем првог суштинског облика неких животиња, Стевановић улази у нека значења. Његово цртање и сликање су "стихијни" како би се (пра)словенски рекло, али "стихија" у словенским језицима значи и елеменат, најједноставнији састојак света. Његове жабе сигурно означавају водену силу и дух речне и барске воде. Глисте и змије (као у древној митологији Хермополиса) представљаће стихију земље. Птице подсећају на пространства васионе ка којима сликар радо окреће свој поглед. Он воли простор и чудно га слути: са неколико звезда и необичним људоликим фигурама које су успеле да полете. Но његове јаке, обле, мишићаве птице, показују снагу и спремност не само за лет, него и за бивање у прешироком простору. Простор се мора издржати; то је порука и његове птице и залета његове основне црте. Цвет и паунов реп су објава створеног света, латице се шире, кореном чврсто урасле у земљу поуздајући се у свет у којем су се родиле; паунов реп отвара могућности многовидне лепоте. Носорог излаже врхунац мишићаве снаге са којом започиње јуначко доба.

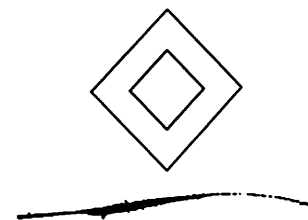
Тако та спонтана, намерно средобежна уметност Тодора Стевановића, заснована на једној црној црти, која постаје кичма, покрет, устремљење, налази спектар значења и са њима се срођава. Изненађујући саму себе, искушавајући вирулентне изворе своје спонтаности, изгледа сва у први мах као добровољан прилог Хаосу. али доноси собом још једно изненађење, а то је да се може читати и ишчитати, да њена дрскост не води порицању него стварању значења, и да тамо где достиже и последњи руб Случаја, открива да је сама дубоко органска и стваралачка.



КАТАЛОГ

ТРЕЋИ БЕОГРАДСКИ БИЈЕНАЛЕ ЦРТЕЖА И МАЛЕ ПЛАСТИКЕ

1. Аутопортрет, 32x36 цм; туш; 1959.
2. Млада ћурка, 28x28,2 цм; туш; 1964.
3. Гавранче на гнезду, 42x44 цм; туш; 1965.
4. Гавранче, 42x33 цм; туш; 1965.
5. Рањено гавранче, 44,8x28,8 цм; туш; графит; бела темпера; 1970.
6. Рибе, 84,5x30 цм; хемијска оловка; туш и темпера; 1965.
7. Гавранче у трави, 79x55,5 цм; туш; 1965.
8. Гавран у трави, 77x59,5; туш у боји; 1965-1970.
9. Уклети гавран, 84,5x59,5 цм; туш-црна и смеђа сенка; 1965.
10. Птица, траве и облаци, 100x70 цм; туш; 1989.
11. Стрелац 1, 59,7x50,3 цм; туш; 1965.
12. Стрелац 2, 40x61 цм; туш; 1966.
13. Рањено гавранче у трави, 73x71,2 цм; туш и темпера бела; 1976-1990.
14. Пар, 84,5x59,5 цм; туш и окер темера; 1966.
15. Птица раширених крила, 78,5x55 цм; туш и бела темпера; 1972.
16. Стрелац 3, 84x59,5; туш у боји; 1968.
17. Стрелац 4, 59,5x84 цм; туш; 1965.
18. Стрелац 5, 59,5x168 цм; туш; бела и окер техника темпера; 1969.
19. Падају плаве базовке, 84x59,5 цм; туш црни и црвени; 1976.
20. Сунце, 59,5x84,5; туш; 1962.
21. Љубав, 70,5x100 цм; туш; 1987-1996.
22. Сусрет линија, 100x70 цм; туш; 1987-1996.
23. Вилин коњиц, 70x100 цм; туш; 1987.
24. Планетска ливада, 100x70 цм; туш; оловке у боји и бела темпера; 1987-1991.
25. Жена-цвет, 100x70 цм; туш; туш и оловке у боји; 1987.
26. Линија, 100x70 цм; туш; 1994.
27. Гачка, 70x100 цм; туш; 1987-1996.
28. Анђели, 100x70; туш и трешњева смола црвена; 1993.
29. Лавра Тодорова, 70x100 цм; туш; 1995.
30. Портрет 1, 70x100 цм; туш; 1990.
31. Портрет 2, 70x100 цм; туш; 1990.
32. Тотем 1, 70x100 цм; туш оловке у боји; 1987.
33. Тотем 2, 70x100 цм; туш и темпера бела; 1987.
- 34-37. Лавра Тодорова 4(100x70); туш; 1990-1997.



СКУЛПТУРА ПРЕДМЕТА

ауторска изложба
МИРЈАНЕ РАДОЈЧИЋ

Галерија СУЛУЈ
Теразије 26
22. децембра 1997.-7. јануара 1998.

СКУЛПТУРА ПРЕДМЕТА

Када се говори о скулптури 90-тих година, као уосталом и о скулптури претходне деценије, онда, у првом реду, ваља говорити о напуштању класичне дефиниције скулптуре и проширењу појма овог медија, односно измењеној природи скулптуре, не само у смислу промене традиционалног односа према форми и обликовним поступцима, деловању скулптуре у простору итд, већ и када се ради о коришћењу класичних вајарских материјала; једном речи, ваља имати у виду многобројне нове начине скулпторског изражавања и битно другачији приступ основним скулпторским проблемима, започет модернистичком скулптуром, од асамблажа и ready-made-а до инсталације, амбијента итд. Напоредо са оваквим истраживањима на уметничкој сцени остаје присутно и класично схватање скулптуре које у први план поставља основна питања овог медија и заокупљеност решавањем одређених, чисто пластичких проблема. Што све води констатацији да се о актуелној скулпторској пракси може говорити као о истовременом постојању умногоме различитих пластичких концепата и опредељења, при чему је, чини се, једини критеријум вредности креативност, или једна до краја остварена креативна слобода.

Управо са оваквих уводних сагледавања изложба на тему скулптура предмета има за циљ да укаже на нека присутна интересовања у савременој београдској скулптури, не само што се тиче начина скулпторског изражавања, већ, пре свега, када се имају у виду основна тематска полазишта. Реч је о предмету у оквиру стваралачког приказивања који је, као што показује савремена уметничка пракса, једно време био изван скулптурских преокупација да би негде средином 90-тих година постао готово средишном тематиком, о чему говори и стваралаштво једне генерације младих вајара, студената завршних година и постдипломских студира Факултета ликовних уметности, који излажу на овој изложби. Односно, реч је о делима која са различитих естетских позиција иду ка поновном померању уметности према животу и, у првом реду, говоре о довођењу у везу свакодневне стварности и уметности.

У сваком случају предмет је полазиште рада на скулптури. То је увек предмет из нашег свакодневног окружења, али не представљен у својој непосредној стварности, већ издвојен из свог природног контекста, измештен из свог уобичајеног простора, подређен посматрању, испитивању и субјективном разумевању или тумачењу, односно стваралачком виђењу и уметничкој траспозицији. И управо преведећи реалан предмет у поље нове представе, полажући право на један сасвим личан начин виђења предмета или на један особен начин његове интерпретације, ови уметници дају одређеном предмету неке потпуно нове квалитете или откривају у њему другачији смисао и значења. Тачније, ради се о стварању новог предмета, никад истоветног стварном, конкретном предмету који је послужио као полазиште рада, често подређеног семантичким преушавањима и преиначењима, или одређеној метафоричкој надградњи: оствареног или класичним вајарским поступцима, или, напротив, напуштањем свега оног што се може означити као усредсређеност на нека основна питања скулпторског обликовања, које иде напоредо са коришћењем различитих не-вајарских материјала (као што су картон, стакло, слама, алуминијумска фолија, станиол итд.) и њиховим комбиновањем, а да ипак задржавају основна обележја категорије скулптуре.

Тако дела Радоша Антонијевића, углавном настала у следу дишановске традиције или налик објективма дадаиста, као склапање готових, „нађених“ предмета у нове целине (реч је о одбаченим предметима који се враћају у функцију или о предметима којима се даје нове функција) често стварају забуну или загонетку

о свом идентитету (рецимо, његова кључаоница-фото апарат). Као што и скулптуре Милана Ракочевића, у које су уграђени готови предмети сасвим друге намене, откривају једну збуњујућу димензију која се још више увећава називима дела који воде у сасвим другу поруку и предочавају увођење нарације, па и оне са одређеном контемплативном тежином. Док за Мају Видановић и Јелену Тричковић бављење предметом ставља у први план тежњу да се предмет у уметничком делу осмисли у складу са властитим опажајима и сповања. Рецимо у делу „Кавез“ Маје Видановић, где властита интерпретација једног индустријски произведеног предмета не делује једноставношћу и препознатљивошћу основне конструкције, већ, пре свега, њеним необичним садржајем – лебдећим малим рибама направљеним од разнобојног станиола. Или у бродовима Јелене Тричковић, који пре значе једну визуелну метафизику и испричану причу о броду кроз који незадрживо избија субјективно осећање егзистенције.

Оваквој врсти посматрања блиске су и скулптуре кавеза Оливере Парлић у којима и боја представља један од значајних елемената изражавања. Реч је о увођењу боје у домен скулптуре и њеном деловању унутар овог медија, када се посредством боје не само добија на додатној изражајности, већ се успоставља и изванпиктурални говор. Док њена „Хаљина за невесту“, већ самим материјалом од кога је направљена, указује на привремени карактер дела и готово ствара утисак његове трошности. У спрези деловања самог материјала и обојености налазе се и скулптуре Стевана Којића. Мисли се на скулптуре од стиропора где се самим поступком рада са одређеним материјалом добија на пластичкој изражајности која је још више наглашена преливањем сивог лива, као боје која се, такође, налази у функцији израза скулптуре. У радовима Марине Милојевић налазимо, опет, настојање да сама скулптура буде остварена као својеврсна реплика модела. Реч је о оригиналним шустиклама и „мустрадама“ отиснутим у глини. Мада, када се говори о стварању ове уметнице, ваља имати у виду и њене скулптуре у дрвету које се тичу решавања неких суштинских питања скулпторске форме.

У најкраћем, ради се о делима најразличитијих полазишта и сасвим неочекиване реализације, предодређеним, разуме се, увек једној замисли, идеји или осећању, али, пре свега, произашлим из отворености да свет испитује и истражује и уверења да више нема готово ничег што се не може превести у простор креативног. Што све ове младе уметнице управо укључује у актуелна збивања на ликовној сцени.

Мирјана Радојчић

МИЛАН РАКОЧЕВИЋ

1996.

Београд, Херцег Стјепана 2

ЦУГАН, 1992, дрво, метал,
110x24x15 цм

ФУТРОЛА ЗА ЈЕГУЉУ, 1993, дрво,
75x5x7 цм

КУПАТИЛО, 1994, бојено дрво,
метал, плод, 17x28x17 цм



РАДОШ АНТОНИЈЕВИЋ

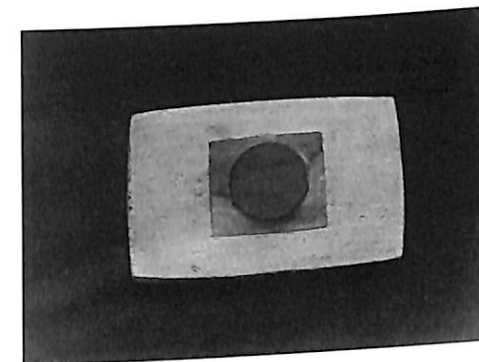
1968.

Смедерево, Српског Совјета 6

ФОТО АПАРАТ, 1997, дрво,
графит, 20x13x6 цм

ФОТО АПАРАТ „LUCKY STRIKE“,
1997, дрво, метал, картон,
14,5x10x12,5 цм

ПОЛИЦА СА ТЕГЛАМА, 1997,
дрво, стакло, најлон, 90x24,5x12 цм



ОЛИВЕРА ПАРЛИЋ

1971.

Београд, Пилота Ратка Јовановића 1

КАВЕЗ I, 1997, цигла, плех, стакло,
восак, 19x13x5 цм

КАВЕЗ II, 1997, теракота, метал,
13x9x8 цм

ХАЉИНА ЗА НЕВЕСТУ, 1997,
сено, гипс, дрво, 108x55 цм



МАРИНА МИЛОЈЕВИЋ

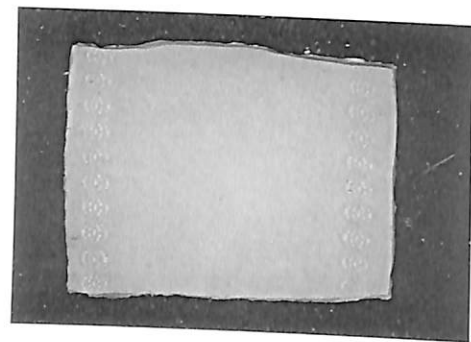
1970.

Београд, Рмска 17

ТЕРАКОТА, 1997, чипка, гипс,
22x29 цм

СКУЛПТУРА, 1997, дрво,
64x41x24 цм

СЛИКА, 1997, дрво, 44x51x23 цм



СТЕВАН КОЈИЋ

1973.

Земун, Вртларска 5-а

ЕНЕРГИЈА, 1997, теракота,
46x5x4 цм

СПУТНИК, 1997, стиропор, сиви
лив, 36x11x10 цм

МИР, 1997, стиропор, сиви лив,
25x8x7 цм



МАЈА ВИДАНОВИЋ

1965.

Београд, Бреза 10

КАВЕЗ, 1997, метал, картон, стан-
иол, 48x46x26 цм

КАВЕЗ II, 1997, бакар, алуминијум,
10x8x8 цм

ЈАТО II, 1997, дрво, камен, терако-
та, 56x26x10 цм



ЈЕЛЕНА ТРИЧКОВИЋ

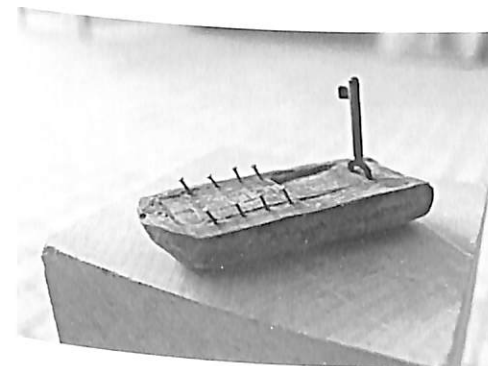
1974.

Београд, Пере Велимировића 72

БРОД, 1997, гипс, метал, 20x7x4 цм

ЖРТВЕНИК, 1997, гипс, метал,
канап, 19x7x7 цм

УЛАЗ, 1997, дрво, стакло, 10x9x3 цм





Издавач: Удружење ликовних уметника Србије

За издавача: Душан Русалић

Уредник каталога и организација изложбе: Наталија Церовић

Фотографије: Ненад Петровић, Влада Поповић (Олга Јанчић)

Знак Бијенала: Зоран Н. Борђевић

Техничка поставка: Сретен Гавриловић

Реализација: „Трилекс“ – Београд

Тираж: 500

