

小右記

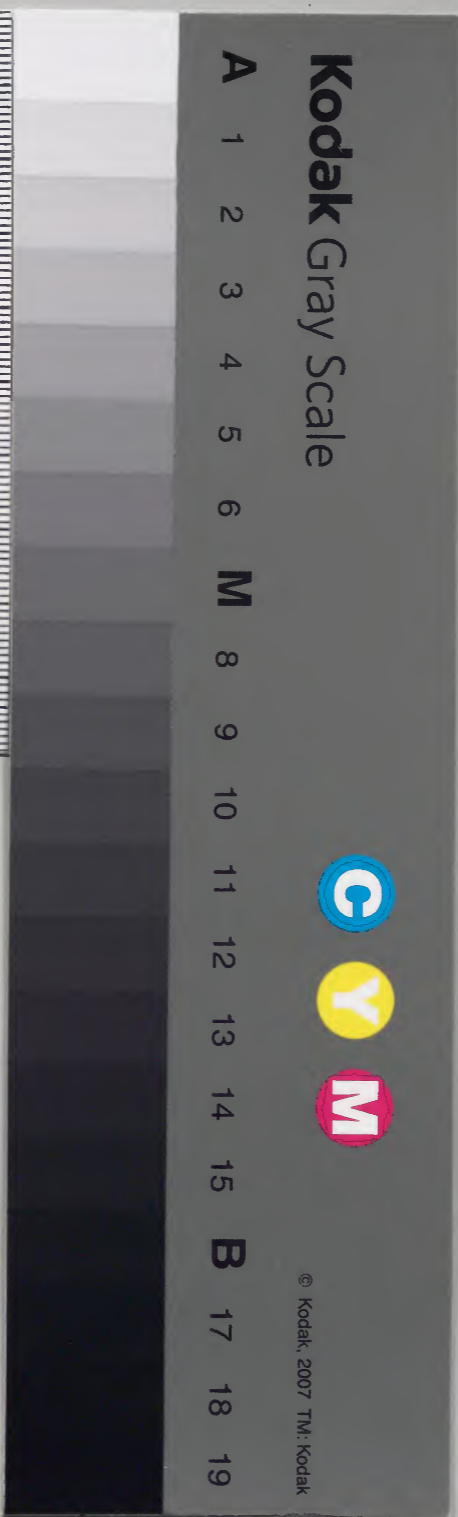
治安三年
自四至後七

省

太政官文庫			
和書門	特別	三二二三一	九
	類	號	冊
		函架	番
		第二十四番	九

内閣文庫	
番號	和 32231
冊數	9 (2)
函號	特 24 7

共九



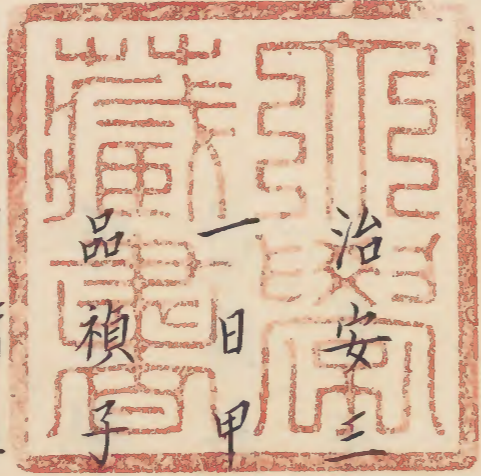


小右記

治安三年
自四至後九

小右記

治安三年
自四至後九



治安三

年夏四月

一日甲

午石塔當季大般若讀經始

僧名歌全今日无

一品禎子

內親王於太皇太后宮

上東門院

有著裳事

申時皇太后禎子內親王同歌車度給太后宮大

綱言以下扈從如恆云々余酉、許參入上達

部饗在西中門北廊關白內府已下著座但下

官參着後關白內府著座有盃酒小時中務卿

親王參入其後式部卿親王參內關白密語云

禎子內親王可叙一品內々被誡內記宜欵即

以在中并重尹可召大內記忠貞朝臣之由令



傳仰外記則忠々々定雄召出欵從官方重尹
可尋召申被仰之時則招云々忠貞不起貴坐欵
在取下欵仰可召他內記 可尋召忠貞朝臣事
仰之關白云皇太后宮 西對臨禎子著裳刻
限遠二太皇太后從寢殿可渡給結給裳腰還
時皇太后禎子內親王可被候御還可被獻御
贈物御膳名可有禎子親王前物於寢殿簾前
可有御遊名可給祿於王卿者時刻漸至關白
內府起座向著裳所著大綱言能信卿被問結
○事予大綱言齊信所陳不分明者齊信問余

余答云 事所不知 但 丁有并欵此事
一兩度被問兩三人推大綱言行成如余言已
似連替儲問大皇并 著裳之例彼時連并
事欵若不被尋前例欵者先是申申日欵以亮兼
房被奉裝束 被物太后被奉結鬟具其使權
中綱言長家持其 者亮添欵改兼綱皆有被物
綱言裝束二人於西對前庭拜礼今日可有宜
白綱言於西對前庭拜礼今日可有宜
陽殿平座儀仍中綱言實成參議廣業并等關
白仰事由者參內中綱言道方 下薦而依皇
后宮 祗候余所病忽發動稱以極惱由 彼

是退出此間着裳也字指乘車後為勞間即

參可披露 神卒 土相 夕

今日於上達部座左頭中將傳宣旨云諸相撲人年年款不不點貢從今年每年可貢旅月月力者無勲之國司可科責事可載官府者此事慥可承之事也仍關白在座間申合上達部有所陳每年旅月月力者二人貢上有何事哉科責事如御禊祭宣旨趣給官府如何關白及卿相遠響應尋見彼宣旨可仰下具經國々相撲追不勘可備切注時定

今日參入 仰親王中務卿親王関白内府

齊信行成頼宗能信中如綱言兼隆實成道

參議公任經通予通任右三位中將兼經 廉

業

二日乙未文珠供結願 百々日 阿闍梨盛筭

今日可定申禊日前駈由昨日申関白而所勞未平愈之間不能定申可被仰他人之由以外記惟經令申関白即有報宰相来云昨日曉更事了禎子内親王叙一品女房三人叙位内府仰内記業任又云今日酉時皇太后還給本宮

禪閣使能通朝臣被

申出了

式部大輔持來一日定文有所勞不相違以能

通令傳定文右兵衛督來即參皇太后行啟

今日依宜日相撲點貢官府事先仰遣右中弁

章信朝臣

三日丙申早朝右中弁章信來仰相撲新點旅

月力者二人每年可貢進之官府可給諸國事

事趣具仰先申關白可聞文案內之含了定

切深款令進本府宣旨但可取捨也不可載可々

賞之文欵擬階奏加朝臣返給晚頭宰相

來云昨日可定禊日前駈事權大納言行成卿
奉之參內

四日丁酉大外記賴經真人云一昨日權大納
言依可定禊日前駈入夜參入依外記々已無

其定昨日先令勘申凶會日被定例寬弘五年

四月九日凶會左大臣定禊日前駈人有小除

目因彼例昨日所被定者又云今日廣瀨龍田

梅宮等祭日二祭相合例昨日被勘有永三年

寬款

弘二年治安元年等例者衛黑宰相來云門

尉頭輔申檢非違使事宰相漏違關白臨夜

從關白御許歸來傳後報云所申有理么殿上
有申者么追捕方者有望申者是等未一定須
申禪室左右也者今朝昨日官府事問遣章信
朝臣報三亥申關白々々所被示如下官至合可
成官府者

五日戌今明物忌關北門權左中弁經賴持來
延曆寺解文与賀茂社所論八瀬横尾村住人
山城國司勘申以所依物忌以貴重朝臣相博傳
當印物可弁倫大者
答可申禪室之由返賜之延曆寺所申依有理
致奉寄賀茂之印符文件二村住人可令進退

寺家之由已以分明

六日己亥入夜宰相來語頗有驚奇事右衛門
督言送云息左兵衛佐經仲楔前駟可給隨身
府生扶武者即呂仰訖

七日庚申密々戌刻許參賀茂下御社無社司

并神人上御社祢宜等衣冠袂候座席祢宜

茂茂忠傳神宣依密參不儲祿先年步行參入有

可任丞相之示現昇進之後須早參入而有公

私障未參仍密々所參入資高朝臣乘車後貴

重朝臣式光師重賴、文等在供

一夜帶弓箭者渡春宮大夫賴宗卿家前侍男
等并雜人等搦件弓箭者奪所弓箭愁可返弓
箭之愁亂返矢多被^{取款}矢失受取弓箭之後頗致
無礼侍男等更欲追執之間射追來侍々二人
逃去者

八日辛丑早朝灌佛如例大神使立仍無公家
御灌佛式部大輔來前日上達部定文有可改
直字仍呼李^{部款}令摩改先示其由所難可然者

關白奉寄封戶於鹿島香椎祭

文式部大輔所作云々示可見之由答云彼時

文書一具所置而不知在所今朝尋求可送者

又召修理進^{善款}隆問案内所申不慥為關白使

向^{被款}後^{社款}社等了者也又朽損來云^{如本}禪室命云從

明日安居間無殊不可^{逢款}逢人者有可被賜祭使

足絹斷々氣者内府内藏寮使料可借銀面昌

蒲形之由有消息以助道奉遣銀面等内府二

合停止等下給式部丞俊忠

九日壬寅頭中將來言可定相撲使事示明日

可定由昨日宰相言禪閣日相撲人諸國司每

事二人可點貢事如何其數太多款只載符條^{牒款}

者不進園國司可科責欵者件事關白所牒、被
定下也官府文又々取案內可候由仰遣章信
朝臣了請印後若有改定者依可有物故也
十日癸卯今日故大女御忌日依例修諷誦、勸
修寺、左頭中將朝任來付國々申請事定文下
給和泉國司申請文可定申文傳仰云返金使
事見金千兩今其遣六百餘兩下知官國可給
其料之官府可給大宰府者使小舍人姓名并
六百餘兩數不慥以并令問可載官符左中并
重尹又下賜和泉文仰可續例之由右衛門尉

平直方為檢非違使之宣旨下也云云

十一日甲辰晚頭直方令申檢非違使之悅昨
日宣旨下今日官符請印欵或云關白被催云々
螺鈿長劔并樋螺鈿劔借家業朝臣太皇太后
宮賀茂祭使也加青紫等革各一枚於劔志道
之家業者為僕頗有志之者也可謂如家人欵
有國有附屬子息之書

十二日乙巳下給相撲定文昨日正方不參來
問事由申云昨日欲御覽御馬之間日巳入昏
依無御馬乘今日不御覽如此之間昨日不參

者御馬乘起請度之之款尤重而不恐起請頻致闕
怠殊名有定可宜欵頭中將以正方所言送也
報面可承之由

十三日丙午今日御襖宰相來云兵衛督息左
兵衛佐經仲前駟出立所雖無消息罷向可相
訪也今朝依兵衛督消息遣屏風及雜具等
十四日丁未右兵衛督來曰昨日語經仲中事禪
室御馬舍人祿絹十足居飼手作布六端執馬
口之者二人關白隨身右府生公忠扶武祿絹
十足白合褂衣三四人晚衣者過着之甚不足

言為成朝臣云右衛門督一日從内退出後身
突熱款惱故不可詣関白賀茂御供款奏之款不可向使出
立所大綱言中綱言皆有指障但中宮權大夫
若有氣色被來書余答云宰相令申尤有憚至
于下官不示上下人為之如何又為盛云彼余
伺試欲傳達者余云可隨便宜為盛者彼大綱
言家司見氣色欵大綱言調隨身裝束云々為
宰相有芳心

相撲官符事禪室有被難事云々慥可承一定
由先日款旧令達関白今日章信朝臣傳報云件事

先日禪室日每國每年可貢五人者然而二人
可宜由申定候而有被難不得其由意如何者
大畧報了

十五日戊申今明物忌而依明日祭使事不能
因忌修諷誦清水寺宰相來云今日関白被参
賀茂為候彼御供款若参入依有明日祭使事款少從下
御社可帰式云関白母氏日來被惱仍今日於
家無饗饌云々宰相從彼御社帰來云関白欲
早参而大綱言頼宗卿遲参被相待之間及未
尅有神寶十列等左右近官人騎之即是儻人

相從卿大綱言頼宗能信中綱言兼隆長家参
議公信経通予三佐中將 参議廣業宰相退
出脱朝款胡么來見鋪設裝束等宰相参関白之間
内府差隨身送陪從裝束

十六日己酉修諷誦六角堂依物忌

早朝沐浴奉幣賀茂使忠時宿祢

奉寄封戸於鹿島香取等宮祭文事今朝示勘
解由長官資業依為氏博士

今日賀茂祭使左少將資房出立自家西對使
座出雲筵上敷四座黑梯机陪從座綠端疊扑

木机上達部座高麗端疊上款茵茵隨着敷大
言茵參議圓座而祭使非自事猶上達部前
可用茵之由彼是所陳仍皆敷茵
用高坏殿上人座紫端疊黑梯机諸大夫饗在
西中門此廊官人加倍從饗儲隨身所舞人陪
從裝束從腋方令給小時中綱言兼隆卿來兩
宰相先來令催使陪從等良久之着座一献左
頭中將朝任使請盃獻上達部往來及殿上人
二献兼隆卿余令催粉熟即即三献參議公信
余以右中弁章信令仰三獻以後不可有往來
盃之由仍直流巡使陪從歌遊余着座下座公

卿盃流巡不及使次示大藏卿通任令勸盃示
事由於使陪從不令起座直流巡示左中弁重
尹令執上達部盃左兵衛督公信廷尉起座退
出依為廷尉欵先駿河次次欵求子仰將監光高將
曹延命為一舞蓋是故殿例也天曆十一年二
月春日祭時例也將監播磨公仲府生余脱衣
合袖給光高兼隆卿給延命次上達部殿上人
脱衣給陪從官人等左右近舞了令引唐鞍馬
關白馬府欵馬副八人相從右近座生公忠關白同
府隨身扶武余隨身等為隴次引夕馬禪室左

近番長親年左大將隨身右近番長光武候禪

也宛如隨身雜色相續渡庭前近代例云々使

少將資房執盃勸兼隆卿其後使参内未終欵

給使陪從等裝束等裝束訖良久已後從皇太

后宮給摺袴二腰摺綾織使六位侍欵被物白

褂依父資平之官司所給欵今朝禪室以右中

弁章信朝臣被給絹五十疋千使少將其命云

今日不可申返事者緣親々不与祿隨身裝束

大綱言能信卿調送之使十二人下襲關白被

送其使範國朝臣与白合褂等皇太后宮袴異

他不可點留仍給大將隨身二人今改着也一

二座者大凡也久此中無関白隨身彼是相議

重所給也近來事異欵古跡欵云々恒下公卿中綱

言兼隆参議公信經通資平通任右三位中將

兼經参議廣業依為祭行事早出

今日無列挿頭於内藏寮請掛挂葵使少將陪從

等同挿頭多檢非違使三献狀聞出居庭中床子

看督即起座出

十七日庚戌早旦遣祿物千宰相許合褂二重

八重所儲右兵衛督并宰相向使少將社頭幕祿不足料

取云々近代例云々令催饗饌等西對裝束等
昨未終弥推大綱言行成來向令言只今對面
之由余土^{本六}荅亭著座推大綱言右兵衛督式部
大輔等著座宰相昨今不著上達部^{座歌居歌}座居殿上
人上座行事上達部饌等及盃所之間使少將
來向申刻重義朝臣四位執盃^{謂迎於中間外}
勸之五位執盃有物^{古昔例執盃者四位一人}
近代^{云々}不少將入自中門次發歌笛聲陪從等進
立庭中止駿河舞令舞求子了使陪從等座一
獻^{殿上}四位仰案內正往來盃直下也余盃勸大綱

言二獻大綱言上達部座^{殿上}式部大輔廣業
起座來受余盃須右兵衛督經通進受而依親
親有所憚欵次^{居歌}上達部座粉熟先是居使陪
從殿上人座汁物^{座還立日使陪從殿上人}三獻
廣業上達部座^{殿上}四位次下着歌遊次給祿
祿在渡殿仍殿上四位五位地下人等經西對
東簀子到此渡殿執祿給使番長信乃布四段
案^至府常^{布次}三段^近畢起座次上達部退出加陪
來^千陪從減一段^近從六人於渡殿此邊給之祿法如使左右官人
左將監吉真為高將曹重種陪從季理武數延
命府生久友陪從弘^近右將將監扶宣將曹紀正
方多政方高範正親府神館祿^{五位}將監重方
生保重扶武隴公忠隴神館祿^{五位}將監重方

重方宿稱為山城介供奉年預行事云々將監
掛一重府生單重一領舞人陪從單衣加陪從
同歸日祿五位將監白褂一重摺袴一晉將監
祿給府生不櫛右府生公忠綾關白隨身一摺一府生一
足府生扶武余隨身褂一重十五足左近番長
近則內府隨身扶武袴右番長光武候禪室加
扶武等但絹十人各樹十扶武近利光武四人
櫛也兩殿廐舍各足樹十足居飼各二足益
送官人余隨身各足樹十頭幕所纏頭極猛使
儲外兩宰相雲上待臣十餘輩北下四位數多
到訪脫衣公忠被物及卅餘領云々從近代欵
不口入又不見早入簾中奇惟事也從近代欵
然可謂世
之狂亂

十八日辛亥宰相來云去夕參禪室關白內府
等申恐了今日依忘日昨日取營參可早參由

余諷諫院祭日并欵昨日見物給之間被打調者

多々就中昨日被調業敏朝臣執烏帽曳乱髻

云々禪室依此事被大怒云々是在平朝臣行

事云々或云被呂在乎云々又可被呂禁下乎乎

呂繼等云々或云昨日於知足院邊有被追打

之者逃入彼院僧房追捕之間悉致破損僧房

御隨身等騎馬馳入寺中云々非常事多出自

院

十九日壬子右中弁章信持來宣旨但馬國郡

參上國解文并院仰云下給檢非違使廳可令
御莊司申文等

定申者即下給同弁宰相歸來云參禪室関白
殿今日皇太后中宮渡給太后宮尊堂日來被
惱仍有行啟太后尊堂坐同處関白曰今日復日可有
忌欵而禪室及契者遠不可被忌者関白所被
命可然欵
住水尾實行上人示絶煙由依臨昏不能付送
明旦可送小物件上人者故堀川太相府子也
任右兵衛佐而出家入道羊來苦行者也
廿日癸丑白米一石鹽二斗付實行上人使人
遣返事但色目別有送文有家司着

昨日二宮行啟召聞不令參啟頗可無使仍晚
頭參太后宮宰相乘車後以權大夫經通令啟母儀
惱給事驚二后行啟之由等也此閒禪室以中
宮權大夫能信卿有御消息即令申返事經通
傳可參御前之由參入候簾前以女房被仰母
儀惱給事

今日頗宜生者中宮權大夫重傳禪室御消息
心神不宜由等也然而有可謁談之氣欵仍乘
車參入須步行參入而其程欵猶遠老人難耐中
宮權大夫右兵衛督經通資平等步行參禪室

小時奉謁覽有清談所被惱體時行乞赤班瘡
所出老人之故赤班瘡云々尤可怖畏事也

廿一日甲寅式云但馬國郡司七人在權大糾款言

家左衛門志豐道依宣旨請所彼等身於門外

腋禁脫中云々但馬守實經同宿大糾言家款

父子共失面目了禪閣知事之不實所被行云々

使廳勘問之後真偽可知

廿二日乙卯勘解由長官資業持來鹿島祭文

有令改直又宰相來談次云太夕尚行出里第

信乃守惟任云國文可入官奏只重減省而已

示可奏下由訖兩大弁皆有故障款從事之日可

候奏也左大弁灸治右明日惟任可罷下者

權左中弁經賴來云府駕輿款了被禁固事申関

白被命可免由者賀茂祭後朝駕輿款了与関白

草刑蒯款從者鬪乱草刑從者為駕輿丁款了被打破頭

檢非違使禁固駕輿了二人依駕輿了等愁申

所令達也

廿三日丙辰右中弁章信朝臣持來前日所下

給之勘宣武藏國中修造國分寺

呂銀鍛冶等令打小女銀器等於前令打

廿四日丁巳宰相云昨日大綱言賴宗卿行住
糺請印事多鬱々事檢非違使左衛門府生良
信云昨日勘問院但馬御莊司維朝法師今日
可勘郡問等

廿六日己未早朝宰相來云權大綱言消息問
彼家密語云但馬國郡司昨日勘問々申被殺
由云々而聞案内已不死身已在云々維朝法
師所申有實為之如何若被拷訊惟朝罪報難
避以所聞得欲申禪室去夜不寢心神不安須
依教誨呈心者余答云縱雖臥内事已有問知

欵何矧此事乎乍得實事不被漏達極可恐事
也早可被申禪室也宰相向 將所即乞歸
來云所思如此只今可參聞禪室實經雖處重
科可無所恨者事多不能具記而已

昨日内裏有犬死穢氣來交仍明後日不可發
遣鹿島使彼日非優吉多

廿七日庚申呂大夫外記賴隆真人依有今尋勘
之事也 公卿給
尻付事 呂大夫史貞行宿祢仰明日可

具位祿文事并其所并可候事等 權左中并經
賴
問左大弁參不申云可參入乞問李御讀經料

物事皆申進納由周防米百石越前米六十石
少不足然來月二日可定申也可候文書同仰
而呂具之訖

右中弁章信朝臣持來惟朝法師并但馬國郡
司等勘問日記見了仰可令覽閱白之由

廿八日辛酉今日可奏位祿文彼所弁經賴朝
臣也先日仰可參由而今朝令申有所煩不可

參內仰左中弁可參由一左大弁來云日來灸
治所勞久不亂久不參內今日相扶參入為申其由所

來示可奏位祿文由大弁之前備後守能通解

由今日令申如何者答可早可申由稱參結政

由即出午終許參內宰相乘車後左大弁立陣

後余入從敷政門宰相相從着陣次大弁着陣

仰申文事起座向陣腋此間式部大輔廣業參

入頃之右大史歌史基信捧書杖渡此余起座着南

座次大弁著座申云申文余揖稱唯見史方基

信捧書杖進小庭余目稱唯着膝突奉之執見

了題文二枚能通解由也如元卷置板敷端基信給事結

申先題文二枚申給一次解由只自每度稱唯

如元卷加杖退出而位祿文事於大弁令儲候

仰可令奉由右大史義光進位祿文等主稅寮
大位祿宛文男女歷者帳出綱諸司外衛佐馬
寮助諸道博士大史外記史文本定文二

通

次居硯大弁前余件文等一々見之取出他文

等印充文黃本綱莖以左中弁重尹奉閔白若

無事難可奏閔白相示今日可定申御讀經

事而至明日内裏犬死穢來月二日可定由使

今達閔白良久之重尹朝臣來下給云閔白御

消息云御讀經來月二日可定者令大弁書二

枚文出綱諸司等一余讀前定令書也事了大

枚殿上一枚

弁起座奉之余取之大弁復座余披見了召左

中弁重書下給定文作二枚結申余目稱唯重

事者非位祿躬弁先只躬下給也推左中弁經

賴可充也來月二日可候御讀經文書等事仰

左中弁問行事弁々未申誰者越中申文又替

使文下左大弁重給結申仰可定申由大弁云

今日可被定欵者余答云後日可申復座即起

座余起座退出大綱言賴定卿相共退出

今日參入卿相大綱言賴宗中綱言兼隆參朝

經予廣業

廿九日壬戌分別功德品

慶範

宰相來云

太夕依權大綱言消

息致披致

向後家心勞無極是但列

例致

事也一朝申禪室猶有不快氣尤道也出仕朝廷謂上下何者

五月

一日癸亥石塔內府以孝義朝臣被送伯耆國牧文報可仰遣資賴許之由了宰相來云禪室從今日被鑱閉被勞未復尋常云々此度可難存由被語人々云々明日尚書可參入事仰右史致太史義光

二日甲子今日服麻子散侍醫相成作進山陰

道相撲使隨身信武給胡錄并豹皮切付散物

鑿等大外記賴隆進前日令勘文

持來在卯苑局本帶一見

了了返右中弁章信持來但馬國郡司并惟朝法

師等勘問日記國解等傳仰云可携訊致許惟朝法

師哉仰明法博士可令勘申即仰同亦致下給日

記等

參內未二宰相乘車尻右大弁朝經先參問御

讀經文書等皆具作者陰陽寮候不事問左中

弁重尹陰陽頭文高參入者問行事巡

右中弁章信當其巡者仍可令勘申日時事仰
章信朝臣余著南座大弁著座可奉文書之由
仰大弁夕夕以陣官令傳仰即右大史義光云
年定文僧綱阿闍梨諸寺僧名帳等右少史佐
親執硯置大弁座外任死查勘久不入查宮仍而
案內大弁從硯宮內取出可入文書書宮欵隨余
示大弁書僧綱一人已講一人相加仍心二寺
大覺寺立太羊興福寺立光義者天台廣學立義者
戒而寺立入輪轉是例書了大弁進之披見有文字誤仍
白大弁來居返今月十一日癸酉時巳午日時
廿一日甲午時巳午

勘文定文綱慎莒以章信奉關白良久歸來云有
取慎頃不候內十一日可被行廿日天台舍利會
僧等難參欵章信不昇殿仍以左中弁重尹令
奏日時勘文定文等十一日可被行由關白定
申趣令加奏御覽了返給仰云十一日可被行
者日時勘文并定文等下給右中弁章信先結
申定文次日時文仰十一日可行由次令撤硯
莒大弁起座次余起座未四刻退出大弁同出
三日乙丑史佐親進定僧名
四日丙寅入夜手結府生良真持來依臨夜不

下給少將良賴實康着行東宮廳進菖蒲蓬等
五日丁卯早朝下給手結右中弁章信持來御
讀經行事所請申雜物文見了返賜仰可奏下
由訖馬場進藤嚴糟酒二瓶等酒給侍所隨身
右頭中將公成持來宣旨 太政官申文史生 中
將欲見念誦堂者相引令見感歎欲無極
六日戊辰右中弁章信持來明法勘文 携訊惟
者即令奏聞久傳閑白御消息云可點貢相撲
人官符猶可載每年二人點貢之由已如先日
定者即仰下同弁了件事禪閣執論仍千令今款不

成大膳大夫敦賴朝臣云昨日禪室被定廿日
可行送逆款修法事之雜事又或云廿日御衰日仍
被定廿八日入夜府生保重賣來手結明日可
下給中將公成少將良賴實康着行真手結差
遣垣下五位六位等千馬場持祿大褂射手官
人祿絹六足布等遣之但饗料米兼日令給
七日己巳大外記賴隆真人進雅樂頭為成真
人申文并小允藤原實理城外不堪召進由寮
官申文三鼓師多政行過狀等正月十六日節
會舞人四人内今一人闕急申文過狀等也手

結下給雅樂頭為成真人申文等三通付左頭
中將外記史生奏下給太政官請申文^{史坎}生奏狀
下給式部丞則長右兵衛督語云聲取來月下旬
有吉日隨狀可遂手作布百段可有用者不可
志与之由了左頭中將朝任來返給為成真人
申文等云為成所申不可然可令進過狀至允
實理慥呂可令進過狀者^{政行過狀不可給}
檢非違使左衛門府生貞光死云々數年為
家業主^{異坎}妾下劣者之志又為廷尉之間其勤勝
傍輩云々或云万死一生云々若未死坎

宰相來云今日故三條院御國忌於法興院被
修中宮權大夫能信左衛門督兼隆大藏卿通
任廣業等參入

十日壬申今日左日修諷誦六角堂

右中弁章信朝臣傳勅綸云法家勘申可携訊
惟朝法師之由而勘問郡司等之日記可覆問了
事已無所問須使下其由者下給文書等即仰
下同弁次六申被殺者姓名須隨身被殺者父
母并妻子參上郡司不申其弁又依件^{事坎}少古上
郡司等可備勘問之者必可隨身也若有諱申

者可及携訊但携惟朝次可携郡司者大略内
内郡司可申不死由之事及披露仍有此事歟
者同弁令見可賜諸國之相撲官符草案官符
太不宜仍令改直以弁令書下給但先仰可覽
關白之由若無事難可令候官符事加仰之左
頭中將朝任傳綸旨云今日於結政所可令諸
印返金使官符又令成通遠官符同可柰予者
件官符事前日仰左中弁重尹而依東宮不恪
勤事被勘責然而可令成彼以前官符由仰遣
已了即有可成由之報左頭中將來堂先仰勅

命後見風流感難無極

歎歎

十一日癸酉按察借茵四枚付還脚十六日法
事料者忽被借屏幔同送之兩度問遣貞光已
万死一生参内午二先式部大輔廣業参入左
大弁依病不参右大弁假今朝示李了仍早参
僧等見参内行事右中弁章信申云取見参了
可定御前僧仰可令定文書等由余着南座右
大史基信進文狀例文此度定右少史佐親取
文闕請等
硯置宰相座余日式部大輔進寄硯菅許重示
氣色隨余定書僧網四人取副笏于后僕前奉
僧十六人

之以章信奉閑白々々在里第良久之歸來云
見給可可被奏從一昨有所煩不參入者御前
僧文以藏人資通朝臣令奏聞即返給召章信
朝臣下給定文披定文結申余目款而見參僧數
廿余人許參入者仰可令打鐘由未二刻少將
打令撤書筥硯筥等内大臣參入余起座加着
奧座大綱言賴定中綱言道方參議公信經通
等參入堂童子所戒四人而今二人未參入者
仰可候仰由召章信朝臣而參入僧數中云四
十餘人參入僧綱四人參入久而御前僧申云

僧綱外五人參入余起座參上御前款大臣參
議公信經通同參上中綱言道方參議廣業留
陣座為候南殿於殿上以權左中弁經賴令而
御前數僧綱三人凡僧五人參入者令催出居
即次將着座次余着御前座内府賴宗卿參議
公信經通同着次僧等參上僧綱三人凡僧
七人參入作
汰如恆大綱言齊信中綱言長家加着御前座
行香時右頭中將公成相加行香訖退出申時款
十二日甲戌宰相從一昨夕風病發動有煩今
日來云惟朝太后苦從晚頭得尋常

雨澤不降耕作憂旱云々若猶經日可及巨害
十三日乙亥右中弁來申御讀經雜事示明日
依物忌不可參由法橋元命言談宇治宮燒亡
并西府事宰相云明夕皇太后宮還給本宮又
云今日參兩殿關白被談雜事次源中納言出
切市女笠事關白被答之詞被仰可彼布由欵
此兩三日或檢非違使或刀祢切市女笠并襪
等云々未得其意若有新制者先立日限令知
遐邇可被布欵而儀切破事如何欵何如就中女等以
市女笠隱形參切德躬是善根也至今無賴女

等難植善根欵女人着笠可無公損欵法製之
事以万可數而忽有笠制未知其是往古無制
是為奇多是欵身欵

十四日丙子今日不可參入御讀經結願之由
示送左頭中將今曉廐馬斃門外當可殊慎之
月而有馬斃為善一故貞光後家申雜布令給
二十端弓給隨信武前日賜胡錄不給弓仍取
賜也左大弁報云去五日參内退出後身熱氣
煩昨日熱氣既欵散而未得尋常宮少重資國來
申明後日御讀經由

十五日丁丑依夢想不靜修諷誦六角堂

十六日戊寅按察大綱言於寶石院修二娘七

七法事送僧前高坏十二本加打敷大破子馬

寮進馬競尻付文四荷手作布三十端

十七日己卯廿三日欲定奏賑給使可參會之

由以史義光示遣左弁返事云所勞雅有增氣

未能起居者

十八日庚辰巳時許參東北院宰相乘車尻四

位侍從經任左少將資房相從俗客之儲家々

取營修諷誦供養法花經等如例事了行香講

師別當慶命午終歸宅入禮三相公經通資平

四位十人重尹景理經任能通為歸草後屈阿

閣梨盛葺歌余代令齊食以念賢令齋歌昏是僧前取

設

十九日辛巳今日東宮御讀經結願心神屈精

進氣也仍不能參入之由以宰相令披露宮邊

大夫史貞行參來令問歌賑給料米塩申云皆進

上但上歌互左國米在淡路不家泊今朝可來着者

廿日壬午傳聞今日閑白於高陽院立講演仁

王經山階寺僧綱皆申故障不參云々

事有由緒其故者當時長者不被勞寺家所領
莊園園款國々司等悉收公地子不納頻雖令愁申
一切無承引他事么々如此就中近江備中等
莊有朽損己寺家以件二莊地利多充用要須料
當時長者時寺家陵遲尤甚云々寺僧忿怒款念忠無双
云々偏信客國司言嗟乎々臨曉宰相來云関
白百講仁王經事先主人内大臣已下諸大夫
上官等著庭中座拜之次昇著座百僧為著食
白余云々山階僧綱二人參入僧都永昭律師
經理等也么別僧都林懷扶公不參

廿一日癸未小平并捨二給信武依聞無兩種
之由昨日首途者件男夙夜之勤未有闕么貞
行猶稱令申云土左賑給來款未己以進納者
明後日可定賑給使之由示遣右大弁并送狀
云明々後日重可慎之事侍若無他日者終諷
誦參入侍許也賑給使文書二候事外衛官人
馬寮官人等在京者注別紙被令加候事等仰
大外記頼隆真人明後日可定申明日可達関
白之事同仰之臨昏宰相來云大皇太后宮御
讀經結願皇太后宮御讀經發願内府及諸師

多參或云今日於使廳勘問但馬國司

廿二日甲申大外記賴隆真人傳閔白報云明

日定賑給使事甚善事也者馬寮進御馬競文

右中弁章信持來後問但馬國申等日記并前

日下給日記調度文書等即示可令奏由依地

下并令覽閔白從彼可被傳奏

廿三日乙酉前石見守賴信持來解由未標右

頭中將公成來石見守賴方廿六日起任由結

籟方下襲袴等誦經六角堂參午日宰相乘

車後式部大輔廣業候殿上以隨身呼遣即來

召大外記賴隆問賑給文等具惟由起座着南

屋可函文書之由仰外記則正惟經進文書文例

兵部歷名外衛府并則正取硯置宰相座以式

馬寮等在京等勘文部大輔令書之訖進來奉之余取後座披見了

撤管文油定文以推左中弁經賴奉關白若無

邊難者可奏聞由示刻款了時到相移來云奏覽

了可下賜者次傳閔白御消息云互日可行由

可被召仰須候內承之而今日聊有所領不能

參入者文書等以外記令撤了式部大輔起座

次余起座退出式部大輔宰相一共退出先日

勘了泉國中讀文在中入夜右中并章信傳聞
并重尹於膝突進之
白御消息之奏但馬國司郡司等事近可定給但
重惟朝法師如郡司等申已無所免狀宛可免給者
即仰固并々者今日被奏文以章信被日禪家
先早可厚免惟朝之由也
廿四日丙戌應逐年每國貢上相撲白丁二人
官符四枚將曹正持來山陰山陽南海西海等
和泉等官符幾内三了國可載一枚官符而么
有幾内官符一枚云々依裁山城大和左近府
生受云々又吏仰云令諸播磨國司之由播磨
可令成官符狀受官符可遣美作次第如此但美作備前長門

等國司在京先可令仰知由同仰之由重大宰
官符可令馳遣事之仰也
太政官符五幾内七道諸國司

應逐年每國貢上相撲白丁貳人事

右相撲白丁撰膂力者貢上行程載在格條而
年來云之狀聞諸國之吏或忌供節而闕點進々勤
或迫期日而貢羸弱之者是則國司不憚憲章
忽諸諸狀勤節之取致也右大臣宣奉教宜加下知
令貢膂力之者但叙位除日之時定申切課之
日先仰大府進勤否勘文若無勤之輩縱雖致

任國之切留曾不預僉議之列者諸國承知依宣
行之符到奉行

右中弁藤原朝臣章信左少史太宅真人恒則

治安三年四月一日

廿五日丁亥左少史恒則進位祿文

信乃但馬紀伊

賑給事可早行由有仰明日可行由仰大外記

賴隆々々進雅樂頭為成元急狀實正急狀急狀

按察大綱言示送云但馬事如泥可止云々一

日禪家氣色也先被下勘罪名彼不可被行欵

若乞可無左右欵此間云々人主專給欵縱雖

有優免謂天下何又云辭退事非無故種々所
勞侍非是故怠然而今年許無人之日一兩度
欲參入者

廿六日戊子今日小衰日之上可重慎之日仍

修清水寺廣隆祇園三々寺雅樂頭為成元實

正怠狀送左頭中將許為令奏聞權左中弁經

賴持來備前紀伊國司等申諸修續文今夜太

皇太后中宮同輿入内之後同御車云々是四

位侍從經任說

廿七日己丑藏人所根範明來告今日御季御

讀經結願由有所勞不參入

廿八日庚寅從今日六日奉供尊皇王冬當

年春季料阿闍梨文當季仁王講三日阿闍

梨盛筭念賢慶範當季聖天供三日

今日禪閣於法成寺行送修法事始從今日卅

未尅許參詣兩宰相有饗饌先是關白內大臣

及諸卿著座令款著座後居汁就食申時打鐘閉

白以下著堂前座阿彌陀堂懸等身阿彌陀如

來像四十九躰但中一幅尊像七尺許款如圖

無勢士每前立觀音勢土并天人音樂像等身

明二燃燈久有佛供用松器御書寫金泥法花

經心經阿彌陀經若干卷又黑字觀音經阿彌

陀經若干卷八僧有法服天台座主權僧正院

僧都心譽少僧都林步定講師座主本家修諷

基明尊永昭已講教日講師座主本家修諷

誦布若行道夕用壇上并堂中行香如常法事

淨有布施絹裏紙有持齋殿上此間永燭次撤

花机等念佛念佛僧廿人宛始許事了入礼闋

白余內大臣大納言齊信行成賴宗能信中納

言兼隆道方長家參議公信經通予通任定賴

廣業
廿日壬辰廣業相公無指事來爰欲款知見念誦堂

相伴向堂迴見云可謂一伽藍非流俗處一町
之內深山絕域更不知之還以可奇數度感歎
所陳多々奉釋隨喜功德品 慶範

六月

一日癸巳石塔如例左中弁重尹持來推左中

弁經賴申請近江任時造皇嘉門 文并用途款

帳等即 奏造酒司進解坎 音反 酒器也 一瓶

鹿島使經孝給蘓芳下襲依彼申 云鹿島宮

司給所着裝束香取宮司給如綾下襲表袴等

物者乞給色革

二日甲午今日發遣鹿島香取使祭文先日以

勘解由長官資業令作今朝召外記祐賴令書

紙 白色 赤染辛櫃二合 網鹿島香取御幣等 鹿島

一合 網金御幣二捧 銀御幣二捧 白妙御幣二

捧 但祭文裁各一捧 先例也 而作物所預良明

宿稱云 閑白被奉時各有二捧 亦閑白家司所

陳相 同仍 有二捧 事云 案內 舍使經孝社司存

近例 中二捧 由忽 以何為 仍所 加奉也 色目文

祭文等 朝服 網平文 筥笏 網平文 筥折立 香取辛櫃 網

色目 文等 件二合 韓摠 覆皆 用使經孝并辛櫃 文

油單 盡其 幣木等 裝薦 付辛櫃 資高朝臣相從二合辛櫃昇立平張前以神祇

佑大中臣惟盛令解除了余奉拜二宮各日即

歸宰相從河原參法成寺入夜左頭中將朝任

下給勘問惟朝法師但馬郡司等日記調度文

書等傳仰云前日惟朝法師優免了但馬國朝

來了郡農桑多勝他郡云々而郡司等參上定無

其勤事在農節從輕法可給縱之國司罪科不

輕可停釐務是之輕法者召遣右中弁章信即

來仰可停但馬國司實經釐務事郡司給假等

事可待釐幣宣旨古大外記賴隆問先例申云

停任宣旨外記所承也承欽至至欽停釐務宣旨弁官承

之依可給官符於本國者尤可然仍仰右中弁

章信了

五日丁酉左中弁重尹傳仰云權左中弁經賴

申近江時造皇嘉門用途文可勘用途帳者即

下給又仰云待賢門瓦未葺了以修理職可令

葺者又仰下了件門故但馬守則隆所造而未

葺瓦之間其身卒卒仍所令奏聞也又仰云長

門國司元愷令申云大垣事可勤仕而當御忌

方坤仍不能造築者可問陰陽寮者余答云前

日勘文不當御忌方由勘申據側所覺彼勘文

在并許欵先見彼勘文申不可被忌避由只可
奏彼勘文若無所見亦可問之由示仰之又說
七日己亥可給位祿之人夕先日位祿所夕進
文注付呂史恆則令下給丹之令申云師光朝
臣宛宣國与信濃同法者問定死國申慥不覺
由給可改進夕若無殊勝劣者問師光隨彼申
可改定人之故也 信乃 師光朝臣但馬國經
朝臣 紀伊永輔朝臣

八日庚子從今日三夕日於堂奉令待命師為
余并小女轉讀藥師經依夢想不靜左中并

左中并重尹持來 念欵 名羊去 吉欵 平勘申大垣方角文
即示可奉見関白之由訖如件勘文安藝國可
築垣當御忌方但談天門以南三段南可築宰
相示送了大外記頼隆申大凶并汰成寺有穢
不可觸穢者 計欵 之依神今食所被仰欵
禁内穢差隨身問遣頼隆真人々々々不能尋
會使 朽損 歸來左中并傳関白消息云去羊勘文
云今年 西 大將軍但談天門以南三段外不當
大將軍方者被三段以南安藝國可築民部卿
云談天門伊与可造仍問吉平申云不當大將

軍方吉平勘云談天門以南三段當大將軍方
者何況歎談天門平事疑尤多可問本年者仰可
問了由又上西門北南方事可問事同仰之穢
事問左中弁兵部丞基任穢引來関白家能尋
問已展轉不可為觸穢美作介章任著被尋至
于章任美作介章信著関白家座次第被尋重
午章任已是為南人仍彼所著不可為穢被定
了者晚頭大外記頼隆來申旨違歎達左中弁所陳
頼隆初被戒仰起歎其後関白以右中弁章信
被申禪家所被一定云々者

入夜宰相來云觸穢事如左中弁重久歎云汰成
寺中今新東可立長堂料石可曳事今日參詣
大綱言已下右衛門權佐家業次第觸示可令
引石之由関白内大臣及家子綱言民部等兼
令曳之諸大夫同引云々関白廿次々有等差
諸大夫各一云々穀倉院神泉諸司諸寺不面
展二尺余曳之云々大綱言八中綱言六宰相
四云々余不可引寺石之由戒相余家中有一
不示可運由訖上達部役相仍万燈會後旬日
不幾名以自身多愁嘆云々

十日壬寅今日請吾僧奉為賀茂明神講演仁
王經是二季事例也見去年念賢慶範皇參詣
禪家宰相乘車後余先向阿彌陀堂禪閣出會
御談此之間打鐘大臣大綱言齊信民部卿
俊賢大綱言行成中綱言兼隆實成長家參議
公信經通資平定賴右三位中將兼經參議廣
業在座講師推少僧都永昭言語微妙落淚難
禁禪閣數度拭淚禪閣日晏所勞不快拈槁尤甚
者被飲冰水度起座被小急欵說經了念候
申時許事了余先出左中并持來吉平勅申西

大垣犯土方丈大略如去年勘文又上西門北
南當御忌方云々絕命乾鬼吏欵示可奉見閑
白之由

十一日癸卯上達部及諸大夫令曳汰成寺堂
礎或取宮中諸司不神泉苑門并乾臨閣石或
取坊門羅城門左右京職寺々石云々可嘆可
悲不足言

十二日甲辰東大寺僧濟慶初來談雜事
十三日乙巳宰相來臨暗又來云禪閣猶有惱
氣念佛聞入臥簾中被招入心譽為加持欵被

稱契發万人躬疑在邪氣云々
惱給云々
太夜母后聊令

十五日丁未大夫史負行來令問施米事申云
料米未具么僧未進今明可令催進者信乃美
作等國催申官奏其案内申云々信乃重減省
申上卿寧堂今可八奏美作減省未申上卿者
件兩國文一度可入奏極契之間度々候奏不
可堪之故仰其由了

十七日己酉早旦宮大進歌壞信來云今日辰時
供養御等身延命菩薩像十以以暎僧轉

讀千卷金剛般若經可參入者時尅已至可難
參入仍示其由兼可告事也

蔣塗三人給祿一人絹三足今唐擲筭擲筭

一雙硯管等蔣了自餘物依無金不能了蔣仍

么給祿了厨子二階并雜具等皆入螺鈿了宰

相來即參東宮臨昏么來云東宮御讀經未到

發願左衛門督兼隆右兵衛督經通參入

十九日辛亥宰相來法性寺座主慶命僧都來

語欲見小堂者仍相伴令見宰相令從僧都感

歎無極昨日於衆中禪閣被勘當関白是不被

勘責懈怠人々事也官中諸司其御詞極不便

也僧都并宰相所談傳聞亥時太后出御從内

裏款著云々

廿一日癸丑今晚夢不靜修諷誦三箇寺廣隆寺清

水寺祇園早朝宰相來臨暗來款又從禪家左頭中將相

伴來云頭中將有可令申事而不整束帶從御

堂參入仍有憚相逢即以宰相傳云關白御消

息云明後日有令定申之事相催諸卿可參入

者報承由了

廿二日甲寅呂大外記賴隆真人仰明日諸卿

可參之由乞仰可令戒候二省事賴隆參内歸

來云今朝聊有取憚不可參入者

今日圓教寺御八講始日來心神不宜不能參

入權左中弁經賴持來宣旨并勘宣旨等或云

内府家日來於三井寺修善依懷姓款懷任明日内府

向彼寺乞於辛崎解除云々

廿三日乙卯早朝宰相來傳進人々申文次云

前信濃守道成可任因幡由面承禪閣一定了

命者以大外記賴隆真人補家司即申慶賀先

是參來申今日參不詣卿事余聊有勞相扶午

後可參就中関白諸卿每日參會禪家佛事推
其程可參入頼隆今朝中関白々々之大苦事
也先參禪家可參内者宰相從右兵衛督許又
來者為訪彼智書款本款取事所罷向今夜先可着裳者
○聲右近少將實康呂大夫史貞行宿祢前問陀
米料物事并可入官奏文等事右中弁章信持
來先日下給勘宣旨等修諷誦清水寺孝義朝
臣云敦頼朝臣親光朝臣等問可任因州欵云々
説々如雲而難信申時許宰相々從禪門來云
講説一関白被候者今即參内宰相乘車尻先

是皇太后宮大夫道方右大弁定頼候伏須頃
之中宮權大夫能信中綱言長家參入者関白
乞今被參入呼左頭中將朝任令申參入由乞
令覆奏前日下給文太宰府言上依字佐官造切以大官司字佐相規被
給長任官符勘由寛仁二即下給奇給重任官
年二月廿二日重任云々
符者小時朝任下賜舊史九人并成切者四人
申文申因幡次第見下參議參議廣業撰止道成
為政信通成除成切者可撰上舊史三人而撰
者一人義忠四人依内々氣色云々以朝任令奏云可撰舊
史三人申文而旁有其理仍加今一人須之下

給道申成文 任中身一 可經因幡者右頭中將

公成傳仰云造大安事太政大臣為右大臣之

時所行也下官可行者又仰云以左中弁重尹

可任長官 右大弁任 又仰云造八省事以推左

中弁經賴可令行者余著南座仰大外記賴隆

賴隆造寺使除目与他除目書一紙乎有所見

者可申其由賴隆良久申云延喜以來造寺使

除目在別紙者召見除目如所言唯造大寺除

目長官次官判官皆遷他官之有主典仍以成

奏聞其由之判官以史可任以雜可任乎可隨

仰也仰云以惟信 元史 可任次官至史不可預

叙位者可宜相計可任者義光恆則等間可隨

仰由之令奏聞仰則未任史之前頗田 者

仍任恆則皆是閑白所示也余日右大弁

進來下給道成申文可任因幡守事之仰造大

安寺使等 長官重尹朝臣次官 造八省事公親

為大夫史之時所行也而任加賀守後無行事

人仍令奏事由仰云以大夫史負行可令行者

即以權左中弁經賴大夫史負行可令造以省

事之由仰右大弁大弁書除目二枚 一枚造大
安寺使一

枚因幡守通早進之見畢狀納筥但留申呂外記
成加本申文文置座給之則正捧筥立少進余起座參御前以朝任
令奏此間余候侍所小時返賜呂外記于小板
敷下給之心神大惱復陣座則正進除目次
呂外記問式部丞參否申參入由仰可呂由三
箇度申式部省候由仰每度呂止式部丞俊忠
進立小庭余宣云万字古稱唯着膝突以右手
給除目二枚奏加一退立本取仰云万々々
稱唯退出呂外記令撤筥文并硯等朝任返給
雅樂頭為成三鼓師過狀傳仰云為成等過

狀殊戒持來可免給至允實正分配官人也正月
十六日仍不免給者即呂大外記賴隆下給過
節會狀等依宣旨趣乞朝任侍仰云今日可令定申
東大寺別當而上達部少數又可及深更仍今
日以後可令定申者亥一魁罷出
宰相云閑白被密語云東大寺別當事彼御雅
意在濟慶然而律師觀真常住彼寺已經年序
又取案內可有左右者乞密語云以四位侍
從師狀貯房為因緣事取氣色可告事若不許者何
為若有宜氣撰吉日欲申消息者此事從女房

方頗有懇切々御消息而不報左右先着裳後
相次可相定事也

廿四日丙辰因幡守道成來言悅不相會
廿五日丁巳本命供清人良例也

入暗法性寺座主僧都來依寺家莊下人愁事
也依射左衛門尉式光馬事從此示別當許仍
着遣看督長於事發撰津國野呂上也座主云
年已七十有餘於待國携許可及死門須以寺
家請文欲請出待身者示可被觸別當由又云
下官野示別當難免欵頗有此旨被送請文者

召遣知彼事左衛門府生良信試可達別當

廿六日戊午宰相來余承行雜事之間以取下
簡外記令參入不可然之由仰大外記賴隆真
人明日官奏事仰大夫負行宿祢々々申云右
大弁可參入由令申者法性寺三綱申文呂右
衛門府生良信給之仰可令見別當由記

廿七日己未修諷誦三箇寺

六角堂清
水寺祇園令打金

鼓依夢想紛絃播磨守惟憲來言減省可入奏
之由參凶宰相乘車瓦先是右大弁定賴參入
問申文事丁申丹波減省播磨減省美作重減

白米減省後不堪等者仰可令申由左中弁重
尹云可修造待賢門之由仰修理職申云取損
色可始修久但馬國材木行事躬檢給其材木
可愁件料者職躬申事等經奏聞可隨敕定由
相示畢余著南座令申文其儀如恆
左大史齊通候申文丹波減省播萬減省美作
不堪其後官奏如例左少史義光奏文以左
合五枚御物官奏五通省信乃減
中弁重書內覽閣白者忌者
減省播萬減美作奏事令進施米文僧沙彌夾
例減省白米減省奏事令進施米文僧沙彌夾
下勘充文并米塩勘文各一枚古傳云
不奏米塩文者依近代例躬令奏也
右大史

基信進之以左中弁義忠奉閣白依羊味例以
史可為使事便事令申也閣白報云依例以史
可為使者以右中弁重尹令奏施米文加奏以
史可為使事仰云依例行之
使史事仰右大弁令撤管午二點參入未及
秉燭退出々々之間降雨
廿八日庚申早朝右大史義光進奏報
宰相來云今朝參閣白殿被問彼事々無指御
消息之中日久不宜之由下官躬陣以此由答
報者思慮多端為

汰性寺座主來云々獄者事々似懇切太難自由愁而呂良信可達別當之由相示訖即呂遣良信而不參來史義光來云答報持罷右大弁許大弁云信乃國重減省裁許詞可異欵今年任終未勘去年以往可有裁許欵以此由可仰大夫史貞行宿祢者未傳仰貞行宿祢先所令申也余答云右大弁一家人也下官若有失誤凶々指示身而差史仰遣貞行宿祢抑以不當乞負行可難進止凶奏下文不可改裁許辭者也若有事難者申上之日大弁仰其由可返卻

解文若可令改直而奏下後致誹謗未得其意就中料因從信理時當々所濟來也

稅帳明年二月造上當々濟事之史被物稅帳可難致任中之勤仍從信理任數代任終年減省已以裁許見奏報乞奉件國申例減省彼時仰貞行宿祢令勘申信理任以後裁許有例仍所裁許也件減省相同今有此難不可尋前跡欵雖致一端之新難不知數代之舊例欵左右思慮還以可嘲予雖至愚此事無告而已
廿九日辛酉左衛門府生良信云今日依汰性

寺座主請申優免攝津男之者

晦日壬戌宇佐大官司相規重任宣旨給下右

中弁章信下給勤宣旨

今夕解除如例

治安三年

七月

一日癸亥石塔當年十齋大般若讀經始念賢

臨薄暮宰相來云不見閔白於御堂披明明日下官

可參法興院哉否申可參入由者

二日甲子今日法興院八講畢仍參入宰相從

禪閣出居客亭先是内大臣大納言。信中納

言兼隆實成參議公。通通。廣業禪閣整談

歸廬上達部殿上人著饗座食了着堂前座打

鐘僧侶入堂待上達部着前而已講說行香如

恆未尅許事了余元退出禪閣歸給御共内大

臣以下相從。說未始云々

三日乙丑左少將資房從昨日夕惱煩昨日坎

日不問仍今朝老師重問遣報云朝聞頗宜午

後信苦宰相次來云早旦罷向所惱時行者禪

林寺僧正被示送云大僧正相具今月廿日比

密 堂者報云聊結構未了其功此間光臨
極可無 九月間僅可了也宰相談云昨日式
部大輔云禪閣日 御心地尚不快又太后
頗有乖和然 聞給下官參詣
由躬坐也歸給後良久休息給被始講說似被
尊重於下僕者依不忌舊恩每屬此日不闕參
會昇丞相必不可參然而報恩謝心何在下
之時計之感此者禪閣合應身右共衛督來語
入夜在頭中將朝任來 給前日諸卿定申國
國定文亦參議申請兼國俸料文 國申請

亦傳仰云東大寺別當事諸卿相共可定申
馬守實經如元可令行國務者夜臨深更先
且仰遣右中辨章信朝臣明日面可仰由示
今日不仰下又大綱言有所思欵仍且仰遣
了報云今夜可宣下明日明日身慎殊重隨又
又示可來者
四日丙寅今明不可來明後日可來由云遣章
信 般若寺住僧三昧等 手作
布 弘惠二端三昧 羗忠時宿祢問資房報云朝
僧 各一端 宜契散宰相示送云昨日以永照僧朝令

祈申山階寺三寶春日御社公夜夢有冥助
夜間頗宜宰相物忌者宰相申時計消息云
從未剋許重煩仍破物忌可罷向終日風兩_雨比
臨昏大吹戌剋許大地震此間風雨不成風止
終宵雨不止曉更服呵梨勤丸卒時々
後

五日丁卯午時許大地震大極到信公夜度々
訪資房昨日与今日無增減者小女着裳日以
吉平 令勘申云十月四日甲子時亥十一
月 与乙卯時亥八月十一日無吉日又問

十月四日十一月廿五日優劣云十一月廿五
日勝十月四日除日亦閤卷云四日可避欵十
一月廿五日滿日尤吉行可謂優吉

六日戊辰參議連署申文并國々申請條々文
等下給右中弁章信朝臣夢想紛經仍誦經六
角堂 相

睽聊有契物雨三日不來入夜或云少將
煩云々仍問遣宰相許報云猶如日來乳母如
氣俄煩聞其事申欵云々今日少將堅固
物忌然而相扶躬勞罷向門外可聞案内頃之

示送云少將如同者

七日己巳宰相來云少將所煩未減者

八日庚午黃朽葉單重褂合袴送扶虫損許

先日消息云為令採藥師堂材木明日今月九

日虫損仙為虫損彼間斷下如裝束一襲可調

送但一除唐衣裳者仍所送也資房夜間案內

問遣宰相報云去夕重煩修諷誦所虫損其後

頗宜然而熱氣未散者廿日比兩僧正有可來

見念誦堂之御消息而未造畢之間可無便虫

損申達禪林寺僧正了即有返報度々訪遣資

房朝臣未有減氣者宰相虫損忠頻以示送

九日辛未所供從去五日惱煩由從永源師許

云送乍驚發使問遣報云自去五日脚病發動

昨日重煩丑時許頗平復今日得尋宜者度々

訪資房如日來者守通占云明日明日日平復

欵不然甲乙日欵者宰相云明日明日日堅固

物忌虫損資房物忌仍可寵侍者小女着裳日事

問守道朝臣云十月十四日十一月廿五日皆

是吉日但十月四日除危日准凶會上吉

并用之無妨者然与非候吉十一月廿五日滿

日共是吉為勝者

十日壬申早朝民部卿告云昨日雖非重有御
惱云々今日不承案凶者大陣吉日守留云云
夜作陣無所承者守留遣殿上藏人所邊令見
氣色煩之歸來之間出糾ハ丸申云不承御惱
由但去夕入道関白殿内大臣中宮大夫權大
夫等相引参入被定御讀經事云々入道殿諸
卿退出問云被催宿者

十一日癸酉當季仁王講殊五箇日竟之依世
間不靜請僧念賢運好忠高修諷誦天安寺是

例也山陰道相撲使隨身近衛信武参來不隨
身相撲人申云追可参上者臨夜在頭中將朝
任來下宣旨一枚置法城寺講師各一人問

御虫損事於中將云已無其氣從今日於

御所僧限七箇日被行大般若不断

御讀經無行香

今朝宰相送書狀云資房熱氣未散

十二日甲戌早旦右中弁章信來下給法城寺
奏狀宰相來云資房所煩無增減

十三日乙亥修諷誦禪林寺故女御遠忌也

十七日料念誦讀經今日勤依可有神事之山
陽道相撲使番長播磨貞安參來隨身播磨國
相撲舊貢二人新點二人自余國々相撲未參
上資房猶未減虫損云々

十四日丙子資房猶同云々宰相示送仁海律
師易筮云有樹鬼等崇祈禱不應欵可經煩但
不及深害欵移他所可吉亦有風熱病可加醫
療者答云不可加醫治但可移他所事令占可
依其吉奉拜益最克供依例須送寺々左中弁重尹
云伊與國可造淡天門從今年聞欵可當大將軍

方由吉平勘申仍本年可造去

虫

十二月

問吉平々々勘云今年不當御忌方者仍從
今年可始造者兩說勘申未知其是慥可令問
之由仰重尹了以行事所令勘申之角文只
可一定然而上臈卿送彼勘文依兩疑令問
也又先是達閑白了又云造大安寺多可尋行
事乍種々事等余答云廿日吉日彼日可仰下
雜事行事史相共可來由了

十五日丁丑仁王講結願資房無減云々度々
令訪其報如何令陰陽師恆盛占高田牧例進

物來 期勘云今日若來廿日着款者其後
式申云來着者恆盛占可取感歎歎所占事相當
已及度々可取賞歎云々

十六日戊寅早朝宰相來云資房子今無減執
氣不散何為修理之善事未得其驗者夢想不
閑仍修諷誦祇園又令打金散

恆盛占相合仍給足絹 見昨記 高田牧進年貢

絹五十足米七十六石牧司妙忠別進筥一合

紉沈香 五十兩 衣香十兩丁子 三兩 唐綾二足

櫛卅枚髮搔十枚蘂芳具糯糝魚貝海藻等

今日禪室逆修法事 廿九日 結願仍參詣右兵

衛督乘車後関白府已下着饗座禪閣出居客

亭清談之間余參着躡被談雜事被入堂其後

就食打鐘了関白以下分居堂前座諸僧行導

出損 朝慶今講師說經後修諷誦七百 人歎

此外無諷誦三礼着礼盤関白以下行香了念

佛後大綱言以下殿上人等執祿 大綱言執祿事了歎

関白詣禪閣休廬依氣色余詣進禪閣被謝參

入事禪閣再三被示可退出由然而不應命仍

禪閣被帰本室次余退出 此間 武衛如元令乘

車後今日公卿閑白左大臣內府大納言齊信
賴宗能信中納言兼經欵實成道方長家參議公
信經通朝經定賴廣業今日閑白被談云相撲
可有樂欵如何無栢事時有音樂之例也呂仰
今日可行欵答云有樂之時卒被呂仰事也但
今日御簾日欵必雖不可被忌避明日吉有何
事哉已被甘心又云相撲兩日裝束不可改着
如何答云尤善事也唯有樂之年必無禁二襲
好過差之輩定謗難欵儉約猶善二色過差又
云下人着紅色事可制止欵隨身着紅不苦

契間着惟有何事哉又云官人等可着何色單
衣乎答云黃朽葉下襲着支子深單衣尤善上
古如此又云舞人如何答云至于舞人可隨宜
欵

十七日己卯今日奉御幣神寶表衣笏封戶等
於鹿島御社之日也

本月進發使者今日
參着後御社之日也

表衣依奉敬神明之懇誠於家中整衣冠遙拜
解除不讀經念誦曉更眼呵梨勒卅丸頗瀉
宰相來云資房猶同欵月然而今日申食吉飯仍今
朝躬申也家別飯遣之梅許三四口食者衛平

復熱氣未散相撲呂仰依去年例云々伯耆出
雲白了各二人參來呂見備中守行任罷申良
相逢退出之後着為經遣豹皮韉馬等依以為
經令申上朝臣有苦心仍躬与也遠江守安道
罷申有相衝里宰相來云資房熱氣少許減若
漸平今夜行當季鬼氣祭 文高西門
十八日庚辰今日内御讀經結願而夜來有躬
勞不可參由不遣左頭中將了

日相撲呂仰由云々而從陣無令申太哥云々
將曹正方參來問案内申無躬承由一昨日閑

白云十七日可有者可尋問事仰之乍承宣旨
不令申事由之官人可無躬避

十九日辛巳將曹正方申云相撲呂仰事尋問
之處安主保武申云一昨入夜少將實康朝臣
來陣云有相撲呂仰事依去年例可行大綱言
能信欵傳宣以此由可傳仰年類官人者依入夜
不傳仰亦少將不可申大將殿之由隨亦不知
案内仍躬不申也亦官人不候者仰云至申不
知案内左右不可仰也但傳仰正方之處正方
可尋問欵縱雖隔日正方可申事由然与不可

尋勘事頗迷倒而已 府生保重迹可始相撲
內取之日時勘文 陰陽頭文高朝臣勘申南海
道相撲使將曹正親隨身淡路讚岐兩國白丁
各二人參來召見無異宰相來云資房已有減
氣廿許食熱氣減太夕令祈申東寺有二夢想
經相夢大鳥來食大蛇飛去是即以尋汲令轉
讀孔雀經之驗也大鳥孔雀了亦尋汲夢云深
覺僧正來坐皆東寺冥助也入夜宰相來左衛
門權佐家業臨夜漏來談廳政事等有奇驚事
是則別當所行事也

廿日壬午晚景府生保重進相撲人裝束請 奏款
加朝臣返給令申云中少將皆有拍障不可着
今日始內取所但頭中將祇候閑白殿有所承
事此間若時刻相違乎者午申時也令仰云雖
臨夜有何事乎申時以令仰云雖臨夜有何事
乎申時以後定有吉更欵令改勘可行之由便
以保重示遣頭中將了造大安寺長官在中并
重尹來今日初見造大安寺 大安寺拙司判官
進村木解文
在少史恆則并令彼所檢非違使右衛門志成
通同府生貞澄不祇候柱十六本在淀津可令

曳事令傳仰也成通負澄等無事勤云々可被
加寄左衛門尉尚方事以重尹令達閑白又採
播磨之材木并件十六本柱事申爵宣道行方
曳進者大安寺別當安齊云依禪室并閑白仰
彼御領取人等取令引也者縱橫之論喧嘩不
絕同達案内件事一日謁閑白次申案内被報
云給宣旨予播万國真偽可決早可給宣旨者
然而以彼取并達事由可給宣旨仍取申達也
傳聞今夜播万守惟憲子元服中緝言兼隆加
冠依子因緣參議經通々任等同到云々隨身
款

信武取申加冠人二足兩宰相各一足云々宰相
相皆聳也

廿一日癸未早朝府生保重持來相撲取定文
申云昨日戌款成時始内取等戌時中將公成少將
實基等着行者給隨身衣服料广生曰足下襲
足迹衛等各二足持袴料布可追給練可行番長三

取手勝固參來申云乘船參上重賴為長等問
船但吉高不參上者

以忠時宿祢予故備前守景齊法師後家太十
七日逝云々

廿二日甲申宰相云資房頗宜似乎減者將曹
正方申云四位少將實基令申云出居者下翦
少將實康可奉仕欵實康去々兩羊勤出居役
然而下翦三々年已有勤仕之例者余答云連
羊例無他人之時事欵良賴朝臣外祖父假至^{暇欵}
實康不勤連年役雖云上翦於未役人可勤仕
者也隨身下襲料繚合終宰相々撲裝束打絹
依有消息遣之大宰相國々相撲人等參來占
日 虫損不見 左頭中將朝任持來宣旨二枚
廿三日乙酉宰相云資房漸雖復尋常時々勢

氣太奇事也經數日者前々如此云々伊与相
撲人先二人參來令申云今日坎日仍不入門
内只令申事由者中將公成以府生保重令申
相撲仍不入門内只令申事由中將公成以府
生保重令申云相撲人等參入今日坎日令内
取如何但召合已近々明日大相府^{瘧疾}病當日
仍不可罷着内取所者余報云吉日始行内取
并音樂更又不可擇吉日今日行内取有事保
重云彼日以近衛如形令取者仰云只以始行
為宰初事每人不可用吉日欵臨昏宰相 虫損

土佐相撲人等來召見

廿四日丙戌昨日內取文府生保重持來多書

落事等仍返給令改直伊与相撲富長并弟男

等參來召見少將實基以保重送白丁一人後肥

國人旅者却小時來云今日內取有可承案內

之事即相撲結番太略示了重賴為長等乞秀

孝不可然明日御前內取手腋等事又示了秀

乞取手勝固不可然事也

各可示氣色由密々含了

晚頭中將曹正方持來相撲內取手結

廿五日丁亥曉更服可梨勤

廿九

見阿波相撲

人次見備前豹皮鞆与因幡守道成

先以宰相令樂氣色

多臨昏來宰相家

緣有芳心斯志与宰相兩度

來云資房雖得尋常氣力替徽者

備中

守行任來談前司不能事又云明日卯尅出來

月二日可入境府生保重持來府內取手結今

日無御前內取依左相撲人不參云々明曉伯

督守資賴可入京妻隨身仍云送車事遣編次偏代

車于山崎

廿六日戊子府生保重進府內取手結又近可

候今日御前內取之相撲人夾名頭中將朝任

示送御前内取手結事

備前守經相來云廿八日可向者臨暗左頭中

將朝任來云閑白命云官人已下可令着仕色

又云上達部不可着二襲由同可披露者件事

不可下宣旨只案内許也云々昏黑府生保重

進御前内取手結不可着紅色事便仰保重又

仰隨身訖隨身申云如惟滌藍可着閑白隨身

着件色

廿七日己丑今日相撲呂合早旦修諷誦三了

寺清水六角相撲擬進奏加二字下給將曹正

堂祇園

方太略

書注可入奏者進之頭中仰可付頭中將之由

將朝臣付點相定令入奏舞人等去年皆入擬進奏今年無可入之者仍

無舞人

擬進奏午剋始参内宰相乘車後大綱言能信敬

卿參會陽明門相撲参入々自敷政門着陣座

相續参議廣業参余呂外記惟經問左右三府

佐参亦皆申参入之由仰可催由頭中將公成

在壁後余起座相逢云合結番事問進奏事問

擬進奏事云未下給又云官参上給可参入者

此間諸卿参入相共参官閑白被参即参即参

上給學士義忠亮泰通公成權大夫公信大夫
賴宗余前行先是敷道帶刀候闕白及御傍親
卿相候御後余徘徊南殿御障子後以宰相呂
冰水飲不堪苦熱身闕白於中戸内對面音樂
時呂侍從事為例諸卿未參上之前可被仰由
驚達了次問擬進奏下否被答云未見給若奏
聞欵報奏聞由有可被下之氣色從聞被下畢
余復陣左頭中將朝任仰可呂侍從由可令敷
宜陽殿座之事仰裝束司左中弁重尹可呂侍
從事仰外記惟經又問三府將佐等參不申云

左右三府佐皆參入者此間内府參入可謂遲
參即參上御前内侍臨^{檻欵}控余起坐參上内府立
壁後即參上次第參上如恆令催殿上出居將
侍從等小時左少將隆國左中弁重尹入從日
華門參上着座次左大將退下次余退下共立
壇上右奏遲持來依擬進遲下欵先左奏次余
如太羊左將軍見奏後引卒杖排奏太見苦不
然事也内侍排御屏風呂余端笏揖着簾下座
令仰可取飯位事良久之左將監良信趨出執
時尅推移不置籌拍出衣回座左右出居着座

次置圓座等 一說也先 二番間雨降立合一番

遲夕在相撲出故 左勝 二番間雨降立合籌拍 已下七字衍字款

尚在庭中令仰可候春興安福殿壇上之由而

左立合立日 華款 門夫前例仰可立春興殿砌由

左大將 嶺方 已勝改立安也 内 戒不可改

本所由理不然二番間或天霽仍立合籌拍出

庭中又雨脚降時立雨儀左立合遂不立春興

殿左立合或安福殿北砌或立校書殿壇上 陣

依頻負若所改立款非御前事五番之間居上

達部饌左少將隆國 四位 執上達部座第一衝

重二合居余後大綱言齋信示云可雙居余云

副高欄可連居仍連居長秋不知古跡款隆國

勸盃造酒正賴重執瓶子余仰云御前瓶子次

將所執也仍賴重退歸隆國同歸小時隆國如

元勸盃右少將實康瓶子余受盃内府起座下

簀子受盃復座流巡臨晚候氣色令撤張席内

府已下起坐下居籌子天陰雨降仍不給筵於

左出居申終以後雨止 未剋許小雷 今日有事

外天判十五番間及 秉款 燭仍今二番不御覽 左勝

千數若余起座着籌子數卿相上頭左發乱聲拔

頭出舞手右亂聲無所擬仰事由令停止上達
部退下主^{如本}主選給後太弟令退下給傳以下祇
候如元但大夫賴宗有所勞先是罷出^胸今日
苦熱無雙今日參諸卿左大臣^{閣白}候^病余^下內大
臣大綱言齊行成賴宗能信中綱言兼隆實成
道方長家參議公信經通資通任朝經定賴右
三位中將兼任參議廣業

廿八日庚寅早朝修諷誦三^了寺

廣隆清水來
祇園

月二日可有伏座定可催諸卿由仰外記師任
今日早可出御去夕有可早參之仰仍參入^午始

宰相乘
車後陣座無卿相^頃頂之一兩參入太弟只今

參上給云々乍驚參入之間參會仁壽殿可召

侍從事以右頭中將令候氣色^即良有可召之仰

宜陽殿座事仰左中弁可召侍從事仰外記惟

經殿上出居左出居次將等事同仰惟經內侍

臨檻余先參上次內府已下參上如非座定令

催殿上出居左少將隆國從陣參上余後心底

為奇問之不陣左右仰云可候出居彼是又同

參上由承有召之由參入者何人所告乎隆國

著出居座須自日華門參入太以違例侍從不

參上內侍排御屏風南拔召之余起座着簾下
良久不置左右出居曰座頗令催仰僅從幕下
拍出左右少將出居左右見合居古昔不然乍
出居經輔四人兩日役而今日經輔參入而隆
國候出居就中隆國候殿上出居亦勤出損下
出居出損次左相撲人參列一人國若申候氣色
何如出損後仰云南向初南向立失例仍仰又候氣色仰
云罷入次相撲人參列仰詞如左但次西晉東
次依仰召左常村仰云勝次召右季孝可令申
病之由示少將實康經階下來申云季孝有目
頭中將畢轉病不可奉仕者奏事由無又許仰可早近轉

之出立先申病障無裁許仰可奉仕之由取合
後重愁申有天許仍仰可罷入由左相撲日病
有病氣次召左勝手次召宇治元高々々勝關
白云番止如何余答云有樂之年多不及三番
次候天氣召白下先仰左云白丁近仰右追撲
如常次候氣色仰近陣宜左右畢次年散樂相撲ノ
發乱聲余起御前座復本座大唐高麗奏獲合
清海破還城樂猿樂鳥蕪奏散手
歸德昆崙八仙拍犬梧桿擲中間撤
令張筵後諸卿下居舞曲次前居上達部饌諸
卿下居後給甘瓜依先是關白於御簾中云五位

少將只一人也次四位少將令役仕如余答云
更有何事共衛佐一人相加役仕良久不給酒
仍不食甘依高聲示傍人閑白聞之被催左少
將經輔四位執盃來居造酒正賴重瓶子參上
從東階余仰不可然由仍退歸勸盃執瓶子者
皆出自母屋御簾中而經輔執盃參上自東階
太皆前跡經輔同退歸閑白被存用造酒司之
由為而已小時右中將顯基執盃出自母屋御
簾中居當余座長押上前例也右少將實基四位
執瓶子巡行ノ下著庭燎後時剋相移事了余

候太弟還御如昨日今中宮於南殿見給相撲
當季聖天供從今三ノ日奉令阿闍梨盛筭供

養文珠為攘宿款面曜厄

廿九日辛卯資賴進款近胡祿二晉馱馬七足令賜雜人
並送馬二足國々相撲人等參來晚景寂平勝固及
相撲參來呂前令給勢瓜依瓜夕瓜既馬河原毛與和泉

守章信夜部資賴之為附獻禊室物解文相逢基僧

都即付退出僧都云暫候獻物等搦子十基懸盤廿
右方前可閑仰報者呂仰前被談雜事有恩氣者

八月

一日壬辰石塔呂外記師任令問明日上達部
參不申其數十二人內府御障不分明差師任
達案內聊有所勞夜間相扶隨狀可參入者明
日定事可達闕白之由示遣左頭中將許報云
今明堅固御物忘者重示云一日對面之次申
二日可定由訖若無音不定如何欲達漏小時
來云參門外令申事由被命云今明物忘不可
候內過明日可定者明日定延引由仰師任為
令告諸卿但仰先參內府可申之由今朝呂史
行高明日可儲候硯由為仰延引由令呂遣而

稱參山寺不參來入昏黑宰相來云參禪室見
給伯州獻獮子十脚懸盤卅脚有恩客氣者
二日癸巳史行高參來仰今日定延引由本月
西池蓮生出逐日葉多出從北面其後東池亦
生出廿日西池不生出旦奇早貴面山小堂西
并北方有池依可有驗德有此瑞應欵可隨喜
事也

三日甲午右兵衛督來語法橋元命來云被任
石清水別當為申其慶所來也暫清談云宰相
并資賴朝臣相共定小女着裳雜事

十一月廿五日

宰相書定又以宰相令申資賴昇殿事於禪室
已有可許之御報々々云不可論善惡尤可然
事也可示閑白我々可傳示者明旦參詣閑白
御許可申之由宰相又訖

四日乙未資賴昇殿事以宰相令達閑白傳彼
報云先日以示送趣申禪室命云不可云彼善
惡早可被聽事也彼間在國仍不被聽昨日被
申案内隨虫損有許容云々可驚申定有何疑
事者今日以左兵衛志良親令盡堂東廊布障
子入夜伯耆守資賴志雜物 冠篋二合 黑漆

衣櫃二合

一合 綱八丈 絹廿足 一合 綱六丈
廿五段 細美卅端 四丈 絹五端

皮籠一合

綱綿十紙 四百帖 上用二百中百丈口掾

二合貫簀料塗竹二具料塗

虫損 二口 壺胡錄

八腰掾破子一具滿三袋深履十足唐笠二番

上具一具金燈臺一本紙深履分与宰相并資

高朝臣又紙送内供許中帟給女房等

五日丙申左中弁持來大安寺司大威儀師安

齋注進造寺料材木造置播万國杣山中色目

文其狀中云可令國司曳出又知識物進不用

途等勘文見了返給示可奏聞由若有可給宣

旨於播万國之仰者只早可宣下由同示訖亦
引置淀津之柱十六本應令山城國夫引置泉
木津事可奏聞由同示仰又一臨昏右衛門權
佐家業來言雜事有雨賴貞朝臣事彈中宮御
仗弓箭事等天下發々家
葉叶射陳有由絹但為賴貞負
射行和運憲法理不相當
六日丁酉太四日民部大輔頭定卒兄弟頗乙
尤足為奇

七日戊戌今日内論義事取案内左頭中將報
云不可御出依有閑白御障者

伯耆守志造十女雜物等

黑漆手筥二合 綱畫
扇二枚 小刀五丁

露草移花二帖帝

黑漆硯

筥二合

綱氏

黑漆油櫝二合

綱油各
五端

小臺四本

盤一枚手洗一線二私筥卅手作布百端使為

孝令

出損

重大學寮進釋奠昨

法性寺座主慶

命僧都來堂談乘昏退

八日己亥資賴昇殿事以宰相令款今驚奉閑白左

兵衛志良親給油一段採色者先安給太平作

三段丹調童布一段

内府使孝義朝臣被示紀成任事々頗為宰相
報可問國司資賴之由隨彼申可奉右宰相來

云彼昇殿事侍中閔白報曰承之只參禪室不
拾褐云置定基僧都退出依休息絕小女同車
早朝渡西隣為修補北垣破壞余即歸臨昏相
迎婦依犯土一

九日庚子呼孝義朝臣申達成任事於內府即
有返事昨日問國司有所申先以其報所申達
也件事頗有案內國司下向後可仰下察々相
含一已以甘心身在大弁來談雜事次云季御
讀經事今朝申閔白命云其契比也過此間被
行竄款但召其虫損物可宜亦申仁王會事命云

被行御讀經以前可佳日可召置料物者兩宰
相來於堂談話之間在中弁來以宰相令傳言
云淀柱可令山城國夫曳造置播万拙之材木
應令播万國曳出智職物可催進即仰曰弁大
安寺司以宣旨未智織物令交易材木可令注
進事仰同弁入夜伯耆守資賴來時剋推移山小嶽
舍人來告昇殿由隨身小舍人退出依可行祿
十日辛丑曉更服呵梨勒丸三十資賴昇殿々
悅以宰相令申兩殿即有御返事就中禪閣有
子細命感歎而々宰相參法性寺今日負信公

御八講始左近將曹重種令申乘物不合由取
遣馬一足予伯耆守資賴許今給取網一拜欣
悅無極以書予故滌殿式部卿宮北方緣恩民
部大輔頭定己頭中將公成來云去月々奏事
將曹正方有過不注子細召問其由無所避申可
令進過非事示仰之又々不可行政事度々
辭申無許容去余答云強有辭退以傍將可令
行

十一日壬寅今朝初於堂食強飯粥等宰相并
資高朝臣預食於堂躬自念誦讀經今日相撲

還饗々料米先遣之官人已下祿依例送之但
將監為資雖其所官人申病卻不參只將曹府
生勤役仍不遣將監祿今年官人不賜縫物只
賜例祿躬謂將曹祿一足綿等也今日禪室於
宇治殿被行八講隨身少僧都懷壽定基永照
己講敬圓被供養法華經四卷經於此處年來
漁獵為憾其罪云々只有民部卿俊賢權中納
言長家他家子諸卿依今不參只隨身前僧都
心譽永圓等請用外云々資賴令申昇殿之悅
乘宰相車 參躬々入夜退出先余閑白御許

次參丹次中宮 不可申中宮而近日於申由次

太皇太后宮入夜歸來可言

十二日癸卯曉更服呵梨勒丸 廿不瀉

十三日甲辰一昨考定今日進餅餠

十四日乙巳新宰相來云太娘嫁娶日守道朝

臣勘云十二月七日丙寅明年四月七日壬午

丙寅除日壬午日危日然而上吉并用之無咎

者余所案者除危日不可嫁娶凶者猶可謂不

吉欵已拍其事謂凶太不快身不可遍問之由

訖禪室入夜從宇治被歸資賴未申昇殿之悅

仍宰相隨身資賴參入左衛門尉式光云春宮

大夫賴宗一日參入民部卿俊賢新中納言長

家本日祇候今日中宮權太夫能信參御迎昨

日有作文管絃等

十五日丙午奉幣石清水宰相示送云長和元

年四月廿七日甲子危丹府通按察女今榮門

開子息衆者引見曆相合明年四月七日甲子

危云々

十六日丁未隨身近衛化佐欵元成可補案主府掌

等間事以將曹高範示遣頭中將公成行有可

仰下之報次令觸三位中將已下皆有承引頭
中將付亮範送將曹正方急狀示可左右由即
返遣之右史主伊成通補知家事次外記祐賴
令書堂廊半部銘三間書伯蒼守資賴志維物
等

以近衛下毛野公長可差隨身由仰亮範了可
賜召日元武之事仰亮範小時參來令申云元
武補符掌了其宣旨書持來告不召見仰可早
下由了召日事仰頭中將可令宣旨書者小女
乘檳榔毛車晚景渡堂見之聊令儲食又女房

方子備細積破子出款男款方伯州為上首

十七日戊申從今日虫損今日物忌令覆推今日

輕從明日三了日重本令諷誦清水寺只開北

門兩宰相來語晚昏左頭中將下給宣旨一枚

國申交替使文一枚前亦傳仰云可令勘申諸司

尾張守惟貞申請文

諸衛到本

十九日庚戌今日堅固物忌終面取承而今日

内諷誦三了寺東寺祇園左頭中將朝任來門

外以師重傳授宣旨言物忌堅固由一日面取
承而今日内可下給之宣旨也仍取持來本依

殊重慎不相對至宣旨給人_ノ之由傳云件宣旨

加一移遣左中弁重尹許有請取之報丹波守

資業志早八木卅石經數月報返抄依有思慮初稱志從有相變云々仍

給封返抄

廿日辛亥諷誦三々寺廣隆六角 賀茂下 神宮寺

從今日七々日以阿闍梨盛筭奉供殊為攘天

變明日可被立請雨使予丹生貴布祢兩社云々

日者雨澤歎不降國云々入秋之後殊不被請雨頗有旱損愁云々

者也然而至于有旱魃愁又有何事乎抑明日

神事不可定東大寺司欵呂遣外記師任即參

來問明日上達部參或參或障内府明日有可

渡他處々事仍不可參但不可申其由相計可

申其問明日神事虫損不申者明日可被立丹生

貴布祢使仍差師任使令申東大寺事可改定

後日之由於關白被報云尤可然事也明後日

定申可宜者仍仰改告諸卿由訖即詣内府申

事由報云必可參入者權大綱言必可被參由

師任詣向可不由件所仰也師任談師重云吉奈

夜中宮大夫齊信家大大殆歎始欲付僅以撲滅聾糾

言謁惟燒太齊信卿隨身大始欵憐里有怖畏

了為小女自今日七日奉供藥師如來是每年
例善也念供師賢史恆則進給位祿官符三枚信濃
致行但馬内位紀伊承輔
廿一日壬子主殿頭方理云廿五日院童相撲
依仰被取左頭仍惡之責事多不具事就中無
相撲料握東西馳求不能借得給酒許所立作
等平張欲成件事為身太節無過於斯太答可
借与之由早朝外宛記款師重令申云明日諸卿皆
可被參但左衛門督參長谷寺未歸右衛門督
依太相國病惱不可參入若頗宜隨狀可參太

廿二日癸丑早旦小女同車渡西隣為避犯土
合直東對只堀轆轤參内宰相乘車後余着陣
窳窄余歸安安今夕可歸
座左大弁奉陣余着南座下常陸國交替使文
了大弁復與座内大臣及諸卿參入定國々申
請雜事和泉備前武藏美作此間左頭中將海仁
常典僧綱濟慶仰云各指一人可定申者下
已上僧綱濟慶仰云各指一人可定申者下
中文等念議其議相分余内大臣大綱言
真有理理由大綱言行成賴宗能信中綱言道方
參議資入朝經定賴廣業等中綱言道方
綱言長家稱左大弁書定文以左頭中將令奏
新任不申
定文并下給四通申文頃之下給權律師觀真

申文被仰可任東大寺別當之由又仰云觀真
濟慶共得大眾等拳狀兩人未任寺司無見佗
不件二人只常住伽藍与律師觀真身為僧綱
以彼可被任由取定申取可然仍以觀真可任
者此聞國々事衛乎右大弁定頼書之夜及深
夏能不能清書朝任下給河内國申交替使解
余起座夏着南座下東大寺別當申文觀河内
交替使等於左大弁立余退出子刻左大弁
於化德門云觀真申文云朝靜死闕者朝靜替
以僧正深覺被任了僧正辞退官符可仰深覺

替欵答曰深覺被任別當可仰其替

今日候陣間有官惱給之云々仍問先學士義
忠太十九日聊有不例之御氣色然而其後至
今日無御惱氣者不参入

廿三日甲寅左頭中將朝任來傳仰云以推僧
正深覺可令執行東大寺司上事由可宣下者
即仰遣左大弁許只朝任云々朝参禪室命云
以律師觀真可任之定取當其理者関白云上
藤建定可然至下藤定聞世間云々說取定申
者

隨身等執松虫鈴虫放參堂之路邊藪中其聲有興

廿四日乙卯早朝東大寺別當律師觀真來言慶由於堂相遇喜悅氣色不取云右大弁持來一眈定文

廿五日丙辰上達部定文并國解文等付左頭中將今日院童相撲云々昨日殿頭方理借取大饗立候酒部所等平張是童相撲右方料只永信朝臣來云能通朝臣令申云左方屏幔古弊破裂極不便也借与十二條乞臨示条一或

云昨日於院能通朝臣与恆基朝臣口論逆有

猛詞云々

廿七日戊午從今日物忌覆推云今明^輕仍只

關北門宰相消息云昨日俄勞痢病其色變改及卅餘度今日十餘度減昨日數度然而不能罷行乞資賴云明日始勤益供即可罷下文云來月妻當可可產月而可難罷上

廿八日己未左頭中將持來國々條々解并上達部定文仰云皆依諸卿定忒呼吉平朝臣國嫁娶日事今年無日明年從正月至三月只無

吉日四月七日甲子吉日但危日四條宮初入
凶四月甲子凶府通按察女只四月甲子皆危
日上吉并用之所謂是彼兩所日大小藏緩天
恩明年四月甲子大藏緩德天恩依有歲德勝
彼兩所嫁娶日者仍所勘申
權在中并持來八省院豐樂院損色文一即令
奏又下今日下給國々文入夜宰相來云所勞
今日頗減者今日資房疫後初來造立八省東
廊事若當御遊年方欵同案凶權并姓賴云問
吉平申云當南方但遊年在坤方忌其方自余

方不忌者以此由申関白命云可從彼所申者
余云八卦文云遊年方不可觸犯者此事如何
但前為可被問欵先日依凶々犯亥事問吉平
文高如吉平申然而未決是非同所忌避遊年
方而々永輔朝臣監物知通左衛門尉式光為
小女家司

廿九日庚申今明物忌堅固仍不開門戶修諷
誦東寺日者左少將隆國依病住天台修善今
朝遣書札隆國扶病從春日共緣憶其事所訪
也臨昏有返報依物忌不見

卅日辛酉昨日資賴書今日披見云入夜罷着
桂邊明日巳時許可罷立者修諷誦東寺物忌
殊堅如來神力品慶範々々一昨籠物忌

治安三年

九月

一日壬戌早朝於河頭解除資高乘車尻石塔
如例權弁經賴持來八省豐樂院等損色文云
經奏覽畢仰云可候即下同又有吉平勘文二
枚御遊年在離方不可忘記云造作在坤方之
時可忘者引新撰陰陽書勘申至前例不能尋
勘者在坤方之時可忘事無所見弁云件勘文
覽禪室并関白命云可依勘申者余答云八卦
第一云遊年在離一名御年不可觸犯之次遊年忌同又

云凡行羊所_レ在之處候病之地不得觸犯者案
件等文猶可忌避歟所承行事不尋搜難必有
謗難之人予仍重所疑也以此等趣今一度被
問如何為至公所申也但先達禪室宜歟件文
等聊注付授尚書〇〇甘心事依鬱々注吉平
勘文趣問遣守道勘申云遊羊方可被忌犯土
事陰陽書云遊羊方不可起土者八卦法云此
方不可起切犯云三公地基經曰本命遊羊之
地犯土起切凶云々其說文甚惡也以此言
之亦拍諸方皆重可避忌之若在坤方時忌之

亦忌他方者天祿四年御遊羊在巽之時被停
止件犯土之天延二年勘文云宮御遊羊在
子件方犯土造作被停止云々餘方文一同也
其文云自内裏拍宮廳當子方云々近日欲參
詣禪室有除日可吉由呼為政朝臣示之
二日癸亥權左中弁經賴來堂云御遊羊方犯
土事申兩殿又云可問吉平者仍召問之處申
云下官類尤有興但謂行羊相異十五御行
羊立巳可謂巳方者又問云八卦遊羊方謂不
可觸犯若何事哉吉平云犯土造作事然而只

坤不可觸犯是不拍其凶惡之輕凶也如絕命
鬼吏禍害方拍其凶惡以之為重至遊羊方可
謂非王者事有所見之文然而陰陽寮獻八卦
御忌方可無其疑即申禪室閔白命云申輕凶
由犯土事有何事乎者疑閔難開仍重問遣守
道朝臣送忠行保憲等舊自筆勘文案三卷件
勘文皆勘申御遊羊方重可忌犯土之由或西
巽或北方等隨立被止犯土之由次分明弁朝臣
寫取參入兩殿下官愚案既以相當
尾張守則理來堂云明日可起任有馬用者先

日与上馬而來觸此由余答云厩馬三之向厩
可取即到厩取一足白鶴毛之則理為家心尤
漆所觸之事不可論左右者也

權弁朝臣來云御遊羊方犯土事先申閔白閔
白云可申禪室即申事由件事又吏不可覆堦
吉平忠行保憲勘文分明不可云八卦東廊今
年木造令土構明春可立之由有被今者忠行
等勘文注

天祿四年五月廿五日保憲勘申云東宮當御
遊羊方可被忌土事右東宮者從内裏當巽方

巽者是今年御遊年方也陰陽書云遊年方不可起土者可被忌犯土事但至于修理不見可忌之由

天延二年八月十日保憲勘申宮廳今年當御忌方不可被行犯土造作事者謹案八卦注云遊年方不可興切云々而今年御遊年在子自凶裏指宮廳當子方仍不可被行犯土造作之狀勘申如件

天曆六年六月十日前近江權少掾賀茂忠行勘申北方被造立新門可有忌事尚書曆曰夏

三月土公治門不可觸犯凶曆例云大歲野在不可興切動土舉造百事凶今年大歲三公地在子

基經云本命遊年也地犯土起切皆凶今年御遊年在子

右擬勘件等說新立北門尤在忌仍勘申

三日甲子於堂讀經念誦畢見作事之間顯什類突長押一寸餘許切血多出以待醫相成朝臣令療治宰相來終日勞四位經任來按察使右大弁訪今年重厄之由在故義勘文尤可恐怖回上疵為歎

四日乙丑按察有消息左衛門督以為成朝臣

消息宰相許宰相傳消息相早朝來相成療治
未減申云五六月日凶愈欵其瘕忽難復尋當然
遂以如例欵吏無殊事畢不可疑慮者右兵衛
督來訪良久清談

今日中堂祈事示遣凶供許明日有日地可下
山也報文云遣高尾列別欵當如念許是可祈申東
寺事之從明日於家可令供藥師如來事返事
云明日先參東寺祈申後即可來者禪閣以能
通朝臣有懇切御消息之詞即令申恐悅由為
政朝臣來云一日申事由事礙只可待來時者

修理大夫長經來

五日丙寅卯時奉顯、身藥師如來以如念從
今日可奉令供養 七了日如念來稱障仍以念

賢奉 供養從今日七了日於東寺修諷誦 日每

手作布 今曉有東寺宜助之夢想閑白有消息

使定輔 李部相公來問以宰相通消息中宮大

朝臣 夫以四位侍從有消息人々多來凶供隨身中

堂香水來云通夜以苦行欵住者等令加持者早以

歸山定基僧都來訪以信々傳消息凶府使孝

義朝臣有御消息民部卿黃昏立過先廻見堂

云々遣宰相次余向彼所來到之途相逢引而
居座時剋相移清讀數度感堂云今日定基僧
都見堂感歎云々

六日丁卯大藏卿來以宰相通消息修理大夫
政左頭中將朝任及人々多來訪

中丹波租穀文使付頭中將入夜前帥紉言來
訪左金吾將軍文有消息子右馬頭兼不來訪

其次見堂云々戌刻許鹿島使經孝進鹿島宮

香取宮司等神寶御幣封并表衣笏請文鹿島

御幣表衣笏常陸封十戶香神寶
取神寶御幣下給封五戶經孝申云路間無

風雨之妨勘日七月十日參著鹿島宮奉御幣等

翌日渡海參香取宮同以奉幣等宮宮司等申

云御幣神寶太嚴重不以他所又香取宮必明

日不奉關依渡海就中風波不靜難渡欵然。而

愁以乘船參入海面忽平似有神感神人所

中文々如此

七日戊辰從今日四介日物忌今明輕仍開北

門不忌外人僧都永照來訪不相遇丹波守資

業來云今日向又言封天台山等事以人者傳

軟律師來問大威師安奮來

昨日申租穀事問遣頭中將報之被下宣訖左
中弁重尹四位少將實基等來左兵衛督公
信來訪以宰相傳消息軍好師之遍救律師廻
見堂感歎無強云々宰相云一昨當物忌而思
忌不慎舉周一日被聽昇殿為侍讀兩殿之家
給侍讀間申不善事仍新以舉周為侍讀至家
終不可迎龍顏云々人々密談

八日己巳宰相云被定禪室北方可順質一夜
戶部同陣此事太夕左武衛說云可被修佛事
可有音樂雅樂是略定者宰相傳談右兵衛督經通

推大來傳太后殿居令召令啓恐面疵日者以他菘

桑蓮菜等三種湯洗之著地菘葉今日以柳湯
相交洗疵一寸餘今日見七分許愈合欵

九日庚午今明堅固物忌閉門殊慎修諷誦了
廣隆寺清水寺祇園等

十日辛未修諷誦三箇寺常住寺 廣隆寺
清水寺

今日禪室三十講始云々宰相來門外推左中
弁經賴來戶外招永輔朝臣問余所勞云若有
便宜可洩申由相舍即退者黃昏宰相重來門
外呼資高朝臣今日卅講始之禪室北方賀宸

儀可臨幸由皇太后宮女房所談說又被定五
節殿上二人備前守給相
備中守行任中納言隆家前帥長
家後聞內議云々後定無前帥被宛大相國
十一日壬申早朝左大弁來以宰相傳入夜從
禪室來今日忠明宿祢來問頰疵申云夏不可
有疵只以柳並蓮菜湯等可洗
十二日癸酉藥師供結願始自今日十餘日於
中堂令修諷誦日別信濃布一端為祈無疵由
有恙後

今日於堂讀經念誦日々所勞疵平愈興忠申

云伯耆築法成寺垣五本而被加今三本無極
大事者件垣如南面大垣云々又云北方賀料
綾樹二重可調奉之由有大居令旨亮濟政書
之近來天下人手足難惜云々宰相來即參卅
講入夜重來云被定北方賀事三宮有造佛寫
經請僧祿被御裝束樂人祿等相分可被設以
殿上人被定憐人龍王右兵衛
督子龍子納蘇利王東宮大夫宰相依被定可調左夏御裝束以
皇太后宮司今夜當季修法始不動調伏阿闍
梨云々文回件
僧四口從今日小女夏季觀音供念賢

十三日甲戌欵室僧都深圓來訪以人通消息
其後禪林寺僧正深覺被立過躬自清談受加
持兩僧網見小堂被感感欵之由男等所申法性寺
座主慶命來訪相逢清談對面僧正之間法性
寺座主來而被似有親踈所相對也面疵未復
尋常逢人多憚耳臨夜宰相來談雜事今日於
禪室又被改定北方賀事諸卿退散後民部卿
云期日近々所課多由諸人必有所申欵禪閣
一切無承引氣
十四日乙亥從去夕頰腫惡血之所致欵相成

朝臣用蓮菜湯療治又依夢相告傳支子汁宰
相云依賀事禪室被參高野事延引者
以恆盛令占勘申云無崇血氣相剋所奉致欵
者日者蓮菜等湯頗溫以彼等洗頰熱氣發由
有夢相仍傳支子之冷蓮葉汁洗面尤有其驗
十五日丙子僧等來不相逢面猶腫療治昨聊
有減氣

十六日丁丑宰相來即參禪室頭中將公成頗
辭府糧所事仍差將曹正方示遣中將頭基報
云自參入可令申者廿一日吉日被日可書下

之由仰之右兵衛督來陣世間經營遊難耐事
方人取歎亦復如是余取勞面疵似愈合雖傳
物藥不傳肉合歎可無癥痕由醫師并人々取
中也日者以柳地地菘蓮菜等湯洗而依夢想
告傳支子又以蓮菜煮冷洗而依面腫頗減赤
色之宜冷治已有其驗依種々湯治熱發
十七日戊寅書覺師云從去七月朔限百々日
中宮大夫齊信以息僧求慶於安禪令行如意
輪汰是望丞相之祈也彼大紉言送永慶書云
夢想告只令無關祈禱多怖當職人々可致用

意就中薄運之人彌可恐懼但不善之人謂天
道何法性寺座主來不相逢在中并重尹持來
大安寺解文并播万國司返解文等被問大安寺持木返
解不能相對示可答由訖
十六本柱未曳置泉木津事問案内尚書云直
方申云入平馱可持罷而近日無河水不能罷
者

十八日乙卯諷誦三々寺

賀茂下御社 神宮寺 祇園寺

撰津守儀懷志八木五十石 維摩講師請書

加朝臣

智者法相宗專寺石羊

宣旨 今日以察和鷹

大胡粉等傳關上白疵小堂廊邊彌小風流令立石等

十九日庚辰今明物忌覆推云輕者仍開北門

修諷誦三箇寺東寺 廣隆 和泉守章信朝臣來

云明後日可起任之由相遇清談宰相來云昨

日閑白云下官來月若可參丹畢申云所勞頗

宜參不期未承何程者來月有可被之事欵將

依御賀事欵此間事暗難知耳臨昏右中弁重

尹持來可造立儔鑿門日時勘文不相逢令傳

言云北方御鬼吏方而吉平申云令謝給被立

有何事乎余答云八月卦忌犯土有其程欵早
可奏勘文又吉平所申趣同可奏也立柱等太
進々擇申可被造立傳鑿門日時

始作事日時 九月廿一日壬午 時巳午

立柱上梁日時 同廿二日 時巳午酉

立扉日時 同廿五日丙戌 時卯午未酉

治安三年九月十九日 主計頭 安部吉平

廿日辛巳修諷誦清水寺祇園六角等因物忌
宰相來云今日卅講五卷日仍參入右大弁定
賴於子代冷泉小道間折車輪之由示送宰相

即遣車不幾來同車參入晚須史義充之令捧
物閔白及內大臣已下報之迴如常余所勞漸
以平減面疵今三四分許未滿至今只以蓮茶
湯冷每日兩度洗傳密和鷹矢侍醫相成朝臣
不離身了寧療治寔雖家人深端勤節者也

廿一日壬午修善結願九了日例布施外阿闍

梨紬二疋八丈從今日六了日二季夏秋尊皇星款

王供阿闍梨文回修之於普門寺始自今日三

十箇日間於廣隆清水寺修諷誦日別用紙依

可重慎文回闍梨授真言於小女大日藥師觀

動大威德將曹正方持來權中將源朝臣可行

毘沙門糧所事之書了返給左中弁持來傳鑿門勘文

云奏聞了仰云可下給民部卿令申之期日太

近可立假棟又柱如數不可立其後立柱上棟

王相方有事恐如何者民部所陳尤可然令愚

業弁云吉平朝臣云明年御絕命方又明後年

當御物忌方者仰至今早可造立由民部卿知

伊與國事之人也仍所陳欵余不過弁以人令

傳了

廿二日癸未給相成臣馬依療治有驗大綱言

賴宗卿老師通朝臣訪余躬勞昨今宰相物忌
今朝以為善示送云從夜半許如藿亂惱煩今
朝頗宜歛食者答云已有藿亂疑暫不可食即
遣侍醫相成歸來云不藿亂欬然而可有其用
意由相示畢者近衛博卒打隨身公安衣裳雜
物隨身等躬罷向小夕取返可令召候府之由
仰曹方了着忠持宿予能忍後家能忍者國譽
添師一昨日
逝余躬勞雖未遂復太宜相成朝臣云今月內
可滿合更不可為疵者

廿四日乙酉己時許從油等道告送云伯耆守

妻有產氣者馳遣師重時剋推移歸來云未剋

只今產女子者示遣乎遂悅之由父能忍逝去

間太無使候然何為不令聞父能忍戒遣言云

若有非常一切不可令聞者云置妻云由一日

有云送事平產事即以師重示送云許歸來云

產歸未令聞父事修善間不令服魚味之由躬

示也關過七日可令聞之只今遣脚力於伯

耆者付一行了從今日十余日於念誦堂以得

命奉轉藥師經為令祈疵事

廿五日丙戌產婦事問遣了許報云更無惱氣

太悅思者

廿六日丁亥依厄日誦經祇園入夜宰相來關
談世間事等有可任大中紉言參議等云々許
之荒涼事欵但近代重事兼在人口其不虛言
之可信欵夜半許万里小道以東六角小道以
南燒亡及三町云々

廿七日戊子今晚有延壽之夢想受知尊星王
供之驗德己時許尊星王供卷數持來使者給
祿手作布日者没仕府仕了并家仕了給祿信
布宰相明日禪室有競馬取分殿上人等并作
為晚衣斷云々

文等事者晦日廿講結願此間有競馬作文等
興只以自身

廿八日己丑今日厄日仍修諷誦六角堂宰相
來即參大内禪室等右兵衛府生時重持來前
日令造繻芳枕二給足絹枕頗小仰其由申云
有古本樣者拔重枕廣長二分許減即令見重
大小且可隨仰者又々可仰之由仰

入昏宰相來云競馬番先廿講如形被行未時
許被如一番右將曹正親左府生公忠共不競
臨昏黑仍被止二番左將曹季理府生惟國入

夜勝負不明以季理為勝方人數多被物惟國
申云負由又方人脫衣被之三四番暗夜不見
五番申落馬由御馬放失仍不競事遊冷云々
関白并内府諸卿參會僧侶列座饗饌豐贍前
筑後守忠理紉絹皮籠置齋院廳町倉代忒夜
盜人曉穿搜取皮籠十八合云々

廿九日庚寅今朝忌覆推々々輕者仍開北門

修諷誦三々寺東寺祇園伯耆書到來聞所勞

所馳送隨示可馳上者

卅日辛卯誦經三々所東寺六角賀茂宰相來
下神宮寺

給伯州返事云遣不可參上由依所勞頗宜可
入夜宰相來

奉釋囑累品 慶範

潤閏九月

一日壬辰 丑時夢大夫來云面疵問忠明平
文云燒柘榴皮可傳傳次之可傳傳桃椀汁者今所
思者所奉歸依藥師如來所告給隨喜之心不
知喻方今須明且呂忠明宿祢問件兩種功能
之可令古虛實雖不可必占因魔障之怖為得
神告也

二日癸巳早朝呂遣忠明宿祢問夢告二種藥
藥事云傳桃椀汁極擾事也因午滿天皮呼如

元可邈後也之柘榴沿未知必可良欵引文書可

注進者夢想信不以恆盛令古々云今月一日
壬辰時加丑見夢傳送臨午為用將青龍中河
魁白虎終神后玄武御行羊申上河魁白虎過
聊茹推之可信給也何以謂之天醫之神德青
龍是醫師太主也欠大神孟中加臨所告可信
加季不可信云々受以案案之大神加孟是可
信給欵忠明宿祢勘云桃椀味苦甘平無毒主
療血又除早暴新
曰血又止痛又令人
好色又悅濟人面件物可付御也炒者皮內
鐵臼能舂令泥傳關之者留若於佛法有所見
欵至于此御疵不可用之桃椀如勘文用面疵

敢勝夢想告仰而可信佛神且致放填之誠必
得感應之驗
法性寺座主來談云或大綱言致大王禱之事
関白聞給多事不記有致奇氣者兼成朝臣云
和泉守章信初煩藿乱其後所煩不輕之由有
其告仍拂曉可馳下播万守差經國朝臣同馳
遣國來云明且可罷下兼成云家中有犬死不
告其由赴住神拜
三日甲午去夕傳桃椀汁有驗今朝見之漸滿
合相成朝臣參來云昨日一昨依固身慎不參

入語二種夢藥事感嘆無廬桃椀計極良事也
者彼常可傳者即使相成燒石榴皮白出傳面
可黑臨夜傳可五者入夜傳石榴皮燒摩或先
如山伏
之昨日伯耆守資賴妻產兒媛依日次不宜不
令申事由者明日可遣問一日有病由赤州有
消息宰相兩度來早朝黃昏
四日乙未面疵漸減夢藥驗欵桃椀療治遂口
得驗三寶冥助感淚難禁宰相來以式光訪
伯耆妻

六日丁酉早朝前帥納言注送今曉自見夢想

善惡難知仍以運好忠高得命三僧令打百寺
金銀宰相來夢想所告二種事差皇基師問遣
入道侍從報云此事不知案內但石榴皮散古
血欵古保側所聞但不知其方立挑核同散惡
血和面皮薄因欵二藥共用尤可良就中夢想
所告可無疑慮以兩種藥被療治可有平愈欵
今女傳承定無疵欵此間多事不能具記
七日戊戌夢想不靜修諷誦六角堂
八日己亥臨夜付石榴皮燒作炮傳非醫家中
因夢告所治見前記

九日庚子今明堅固物忌修諷誦五竹寺東寺廣隆
祇園清水於內供天台房今朝兩日以三口
僧令轉讀仁王經今日一品御八講始云々
面疵至今只聊許有氣分不見苦昨日彼是野
申也且以鏡見之如人々野申兩種藥極驗可
謂神異魚成朝臣來門然云去夜從和泉罷歸
守章信所勞減平有書狀依物忌令師重披見
此一兩日頗宜然而來復尋常神拜未了々其
事可參上者小女當季祇園仁王經讀經御幣
五帖四帖當季四ヶ月料一帖神料伯州送細

布百端

十日辛丑誦經五箇寺

東寺廣隆清水祇園
賀茂下神宮寺

黃昏宰相來門外令傳言云前帥糾言申故障
不獻五節被仰太相府文被申障者不聞返事
退去仍問遣兩人故障即報云前帥不申障只
被定太相府而被頭中將公成祭使事被申障
云々前帥者若略定欵入夜彈正疏致親進馬
一疋紅花四折攢依物忌不見令人馬淨不令
入口付

十一日壬寅興福寺別當僧都林懷來堂暫清

談一品宮御八講證義者下總後不堪事博愛
懇切有令申仍召史貞行宿祢問案內申云內
府被仰可入奏事先申可觸下官之由已無左
右仰又問云有何重干畢申云三丁年者余有所
勞不從事之問國司頗有所令申早仰可入奏
之由訖山階權別當扶公僧都來談時剋推移
退出

十二日癸卯貞行宿祢令申云下總後不堪事
申內府命云若柏御消息欵申云非柏消息若
有官奏可定事立案內依國司申等也有所勞

無期作奏之故命云明日可定申李御讀經事
官奏難有乎後日可作者按察大綱言被過良
久清談相具向堂再三被感又余面疵已愈合
從事可無難更不見苦無耻外見忝文云今日
於途中謁內府談下從車之間踏及摺顛仆殆
欲突損面突摩腕足太痛者式人祈願欵々有
乘色忝

十三日甲辰宰相來今日一品宮八講終東大
寺別當觀真律師來不相逢

十四日乙巳右少史舉先進昨日御讀經定文

發願今月十八日己酉時巳午結願廿一日壬子時々右少弁義忠傳宣内大臣宣奉教大威師安喬來於堂相逢入夜宰相來

十六日丁未 令吉平朝臣勘可参内々勘申來月四日甲子彼以前無吉日七所勞彼間許也令復尋常法橋元命來堂良久清談宰相來十七日戊申今朝物忌覆推云重者全閉門戶修諷誦了廣隆清水祇園等

元命來門外被下申宣旨而左頭中將聞物忌由不來為之如何七而以書狀送由了小將差

致輔朝臣加書狀送宣旨依外出不見以師重令披見晴書報狀令賜致輔朝臣了

十八日己酉今日奉為賀茂大款又明神以五口僧

念賢慶範皇基運好忠高講演仁王經是秋季也二季所修

來從今日限七日以念賢忠高奉轉讀金剛般若經且於内供天台房同三日奉令二口

僧轉讀仁王經皆是為攘重厄之難今日奉一

万體藥師如來料卅石為所勞款除念前日所立

申大願也又等身觀音毘沙門天同可奉頭是

心願也昨日宣旨大宰府遣左中弁重尹今日

解

秋季御讀經始有取勞之參入都督志蘓方廿
斤依物忘不見

十九日庚戌法橋元命來言宣旨事答昨下左
中弁之由又云可召給官府七

左中弁重尹持來宣旨皆是觸大安寺事也式
申勞爵之事式莊園并寺人男女事等且有定
申事又有下宣旨覆奏事於堂相逢談心事有
取勞之後未能衣冠至宣旨今日不可奉只相
逢者披心事恠由以个云先談心腹之間今見
宣旨等不可不見仍見之下宣旨等畢又云時

日大宰相解又即下給今日作官府加署下賜
了呼忠明相成等朝臣今見面疵更無一事且
間一禁酒哉否事不可忘者非要酒可用酒
由式者申也前帥室太夕依病出家尼

廿一日壬子 今日季御讀經結願不參入

廿二日癸丑宰相來仁海律師來堂清談
廿三日甲寅史貞行宿祢持來弥勒寺講師法
橋元命申請修之官符左中弁重尹持來大安

寺申請奏狀 下給爵宣旨惟宗為時各 綸旨之
令造宮金定於江梁六枚
相加大物二枝依請即下宣旨大物可計加由

仰并訖一之款

勘申諸司諸衛未到石上太之

事仰大外記賴隆三字計款人有物仰之時可令

勘申加仰其由召左少將資房備師右將曹政

方給厩馬余有所勞之間不能見備令合拍子

之時又々如此默而止不可然何所給也昨日

七重朝臣妻死太令給雜布

廿四日乙卯太夜群盜入大舍人頭守隆宅令

羗隨身給武令問虛實訪來云廿人許入來悉

搜取七即差許正忠師重遣掛拍等有傾玩報

明日可參來七依伯州消息令求佛舍利六粒

文圓關梨奉請一枚二畠尾州當以念奉請一

粒今二粒示遣僧等許資房隨身政方來緣太

夕給事欵臨薄暮宰相來談

廿五日丙辰尋日僧都奉請佛舍利一粒白芥

子十粒先是今朝佛舍利四粒空青兩兩付脚

力奉請伯耆佛舍利今二粒綠青等可付彼々

大舍人頭守隆謝昨日所送物事佛舍利一粒

大舍人頭奉請已數滿了一夜夢極靜修諷誦

六角堂令打金鼓寺々金鼓時々令打然而不

記

廿六日丁巳本命供如恆左中弁持來大安寺
材木分配文於堂念誦間不能相會以師重令
示案內一且可奏之由示又記大威師安齋來
堂言造大安寺事臨昏宰相云參禪室闕白被
參即闕白御消息云來月朔可有除日大略可
有四日所勞如何被參行乎禪閣云二日呂仰
寂可佳來月若延引去及十一月不可使闕
白云霜月有例禪閣之以霜月不可例闕白犯
有欲延引之氣色依尊堂賀了修行等事欵余
報云所勞持猶不復例今兩三日間相試可申

參亦一定宰相云面更非疵入無難欵今日美
濃守賴任來堂云一昨日入洛去見余面云不
可為疴更不見苦去參入陣事思慮多端老人
有恙所憚無極重厄之年觸事有懼從油小路
奉請佛舍利也三粒是具基僧都志仍不返請
文從內供新請一粒返請畢依多也

廿七日戊午今朝物忌閉門戶修諷誦三了寺
廣隆清水祇園興照周桑奉請佛舍利二粒令
返請畢依多求出

廿八日己未修諷誦廣隆清水祇園等為小女

息災同修件三了寺乞以命增師令打金鼓文
圓閣梨又奉佛舍利一粒依多出給返請訖
時許夢僧等行懺法老小僧五六人會矣之中
有宿老僧可召彼僧之由有下藕拍示仍呼乞
僧問事不慥覺但出羗數其文云微塵數藥王
藥上法卷數乞但不見公文且覺我个耶且乞
取勞面疵依藥師如來冥助平愈也結願上身
乞今朝可乎ノ欵件僧者東寺僧上覺是希有
事也

廿九日庚申十齋大般若讀結願 當季宰相來

云四日參不事一昨日申関白命云必可被參
乎如何者法橋元命來堂即請取弥勒寺申請
官符將曹正方申者令作府之迹倒款守迹着煩
身病者仰可加詞可優免之由博奕者也府生
魚行色孝文加二字朝臣返給按察告之齊信
卿百了日祈己是實事於安禪寺行之件寺先
大卜望
大臣之時建
立寺云々終七了日行護摩來月朔日結願
令内府祈僧到安禪寺修善壇邊有書取見有
齊信卿自筆願書件僧私邊別願書乞差親道
朝臣而送雜事云々去夜群盜人大藏卿通任

卿陽明門家件家東廊同來中務卿親王住給
盜人因獄正方局宿人肘殺盜人仍類盜空牛
云々家主卿住惟憲宅云々奉釋藥王品 慶範





Faint vertical text impressions, likely bleed-through from the reverse side of the page, arranged in several columns.

