

# 類典拾遺

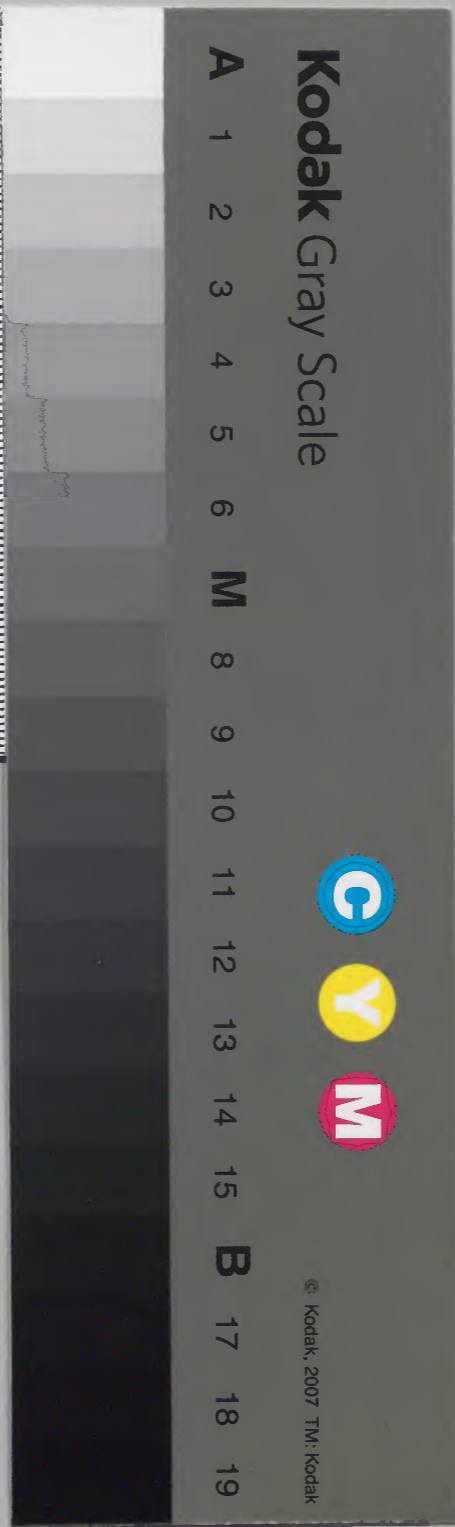
五

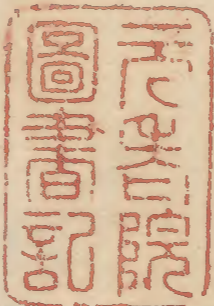
太政官文庫				和書門
九	二	七	三	冊架函號
六	〇	五	九	
一	〇	〇	〇	

内閣文庫				和書類
一	七	九	三	冊架函號
四	五	六	九	
五	函	二	架	

(五才)

内閣文庫	
番號	和 7539
冊數	96 ( 5 )
函號	145 1





白馬節會一  
追加

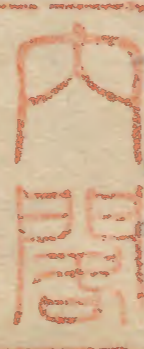
類聚

引馬文庫

御堂關白記



寬弘八年正月七日辛巳未終到  
許參白諸  
御參入右大臣中知言後賢賴通忠  
賴參議兼隆經房實成之位中將教  
通余未參之前右大臣為給下名著凡子二



有遲參臨申於兵部並後存擇為良久不能  
擇劣御相解歸以左右半僅擇之此同進退  
極不便也如傳曲眾可嘆大臣給下名了選

入門大臣已下外每卿弓裝被付門侍所  
依兵部輔石候也及象姓引列謝座而後如  
例叙例云々

中右記

寬治元年正月七日時々兩降未刻節會始  
口安按察大納言益卿出

同記

同二年正月七日天晴未刻新節會始卿出  
門内大臣申刻以後親族拜之法天陰雨

同依府勢也

雪紛々禁庭皆白戌後被用兩儀予叙四品

同記

同三年正月七日丙寅天晴節會如常但後宴  
之儀亦相加

同記

同四年正月七日節會天晴未一刻卿出南  
殿門内大臣外每土御按察大納言已下  
上卿十一人也

予叙庭上 太上皇當年卯給式部差三人  
叙藤原羽神 為人 菅原淳中 兼芳 源後魚  
平省奏 此外無別事歟

同記

同五年正月七日天陰雨不下 節會也

未時御出南殿門每門大外每原大初言  
已下十四人巴次身如例入夜事了

同記

同六年正月七日庚寅天陰雨不下後雨止節

會儀被用晴未一點御出南殿門每門大外

呂少初言者惟信外每氏了御經原大初言

所中宮大夫雅新大初言家治尸以後別處

後大藏卿長左大外匡之位中將忠宣令使

大務口新宰相公是叙叙位從之位參後七

年但石被泰叙列

予立叙列之後甲慶賀於所下後初省侍

同記

同四年正月七日天陰雨不下後國節會也

兩儀門每門大臣外每新大和言公已下入  
夜事了今日加叙人帥中和言造房以叙正  
二位起任元兵衛佐頭重叙正五位下府勞  
年  
及深更行幸鳥羽北殿留守權大和言公右  
中兵時乾藏人夫舍人助永雅  
同記  
天保二年正月七日乙亥天陰 陸園節會  
兩儀門每門大臣有卿出同白殿治部以民  
全候法

都御原大和言新大和言右衛門督元兵衛  
督右兵衛督皇后宮權大夫中宮權大夫新  
原中和言元宰相中將元大和右宰相中將  
白馬養了元府退出治了卿又退出民部卿  
被行云入夜事始功身狼籍也云云叙位  
宣令使中和言右兵衛督崇卿卿酒助使元  
大和宣令使右宰相中將同元大和宰相依  
叙三位叙列  
同記

同長兼二年正月七日天陰雨下戊刻事始内  
安治部卿能俊外安左衛門督雅定以同諸  
司具否後新大知言實行追著外安如何不  
可然後中知言中將右衛門督皇后宮權大  
夫中宮權大夫宰相四人參仕民部卿參加  
原大知言師賴立叙列叙位宣命使右衛門  
督實能卿酒勅使左宰相中將宗施例宣命  
使右兵衛督顯賴祿所左大女實光雅雨止  
用而後祖陰晴不定次牙透例夜子事了云

云...  
後聞人之未時參會而前會遲始是叙人可  
被加封吾沙治云々

同記

同三年正月七日天陰午後小雨下陰閣前  
會内安治了卿能俊外安民部卿已下左衛  
門督新中知言新宰相右宰相中將右大夫  
新宰相中將先被加叙人從二位原雅定  
言正四位下平實親左中女從五位下大中

臣親過大務九節會兩儀申時事始入夜事  
仁平三年正月七日丁酉晴未列參院俱史  
參門豐在直廬是依有加叙人頭朝隆朝  
臣參院未歸參之故也及兩列著陣外座先  
是太政大臣門大臣已下在座依在太政大  
臣余與向居頭朝隆朝臣系作叙人令參執  
短案以書入○名返上政身存例及晴給下

台記

名諸口昇堂法太政大臣參上著與座叙人  
列立之後占凡兵衛督忠雅卿行宣命○候  
復座之後余已下降殿進庭中之間太政大  
臣起座退出依降叙人退出之後奏聞改御  
裝束深衣事下向土御門自今夜往三年始  
吾書宿申隨身夜行左中將隆長帶師太刀  
卷櫻參門陣之時著靴取拜如常諸卿昇  
殿之後退占懸帶弓箭立叙列占給位記  
侍重跪脚占置弓取位記占拜而起右廻立

新叙探叙人皆給位記了叙人相依馳道拜  
章退出叙人自互中門徑東諸大夫墜南自  
口迫崎鳥丸東西諸大夫墜同北進立標退書示  
皇后也撤弓箭懸執垂鏢祀叙  
奏慶儀為牙大将向、右大臣亭依他行不  
謁云、余、奏慶否勅先例故後二象殿延  
文五年正月七日叙正五位下同日叙從  
四位下此兩度故京極殿奏慶之由不見仰  
曆例仍今度不奏之寬弘五年正月廿日右  
大臣將教通賴宗加階同日左大臣堂奏慶見

成若據及例一昨日叙位後余丁奏○入夜  
二位諸前寮院統子于時廂車殿上人不  
裝君違諸大夫己上前駟別當二位中將新  
宰相中將伴之東但宰相中將侍前會了之  
間遲川不能伴也追赤有每院乘土御門  
夜院退り座伴

兵範記

福元三年戊寅正月七日戊辰白馬前會未  
刻出仰南殿左大臣為門步門大臣著外身  
座少前言重雅勅召入夜事了至上入仰云



云

愚昧記

嘉應元年五月七日 甲子 天晴申刻許彙內

門大在在仗座仍宣仁門外請益著座先

是九備門督右兵備督修理大夫六角宰相

在此座相次左大將中宮權大夫參著撰改

參信云一小時右大長參著仗座一皇太

后宮權大進先雅作門每由右大長起座令

押券於陣後著外座令官人置賦便一直皆

十六日就清涼殿庶席言  
談一決身甲令  
殿下之知宣云  
霜德之所為也

之由作官人一直之又作一外記之由

被答云未知也若一是省老大長之一所為欲

大外記賴業真人著勝寔大長同云諸司

候武甲云候但馬守一候左右字大長又云

酒正候武甲云候又同云一卯弓奏候武甲云

候作云候一外記稱唯退一次又一外記

大外記泰入門每向云外任奏一候一申云

候作云持泰一賴業稱唯退一去持泰外任奏

入門每取見之一於菅門川取札紙推一了一目外

打天置之取見奏文

記外記退去次召先雅令奏之又卯弓奏被  
申卯付門侍所之由又令申馬頭代( )依  
徹音石圍奏聞了延信門外結之作令候列  
又作卯弓奏馬頭代等事次召賴業返下之  
再作之詞小柳先是先雅著職作加叙再行  
位記之革事內每同通作( )居上房一座  
依重同來居大長前大長授折帛通作取之  
由座先是外記置硯召加叙者了云叙停叙  
儀之者可慢白例叙門每云任例( )通作( )

有石至氣六角相云云被切除( )申上作  
者已不知此及叙又同每( )細叙( )  
依例之由兩人共以( )外記( )  
記令官人令切除之( )外記( )  
切奇( )了献内( )了( )  
今先雅奏之次同諸司又奏外任奏返信之  
時又有被止叙位之者( )下名加入外任( )  
已上扇者書下扇仍可改直云( )又令通佐  
改直之召外記召入之返上了( )先雅次起座  
不壁後著執令隨身見門侍( )否( )宜陽( )

上野廊亦於東階下信下名之後不見依有

慢也此乃隨身上前取松明進於慢外慢

然信下名之乃延牙信下名著宣陽殿兀子

一門望二音參入作云或有兵省呂

二省參入門每信下名了二省退於門每起

兀子進宣陽殿西壇上慢北西面後日尋中

或久著執著陣座改門大信已下經敷政宣

此免未用事也雅通云已下經敷政宣

陽門著外每座人車不見迫外信著執以前

仍如此且是省略之迫年有二階而迫年

床子北著之假階有一迫年有二階而迫年

如此如竹但北山者者門大信呂使呂

有一階迫代有二階云力外記參入跪候

使參跪壇下作云外記呂力外記參入跪候

門大信問云大舍人候武刀稱列候或叙列

候或二省彈正候或外記每度申候由了而

稱唯退至門大信云不次也云々良久門每

召舍人大舍人稱唯少約言參進此間門大

片起座諸御勅座大臣下階之間慢座即次

身起座鷹行兼明門外西面云壇下一計文

足形仍列令少約言呂之門大信指雜

雜判西進堂下○東間久向西一揖更打北入

兼明門東間左大將中宮推大夫又有此指

後日尋申左府之知若此

指之事未用也不不審

各列立庭○吳位重行

大將隨身亦不入兼明門門主人入門之間

退回入自敷改門來儲軒廊南砌也

○右大將

○六角宰相

○修理大夫

○源宰相

○中宮推大夫

○左大將

○左所門者



內各宣敷尹口府已下再拜改酒正捧空盞

自軒廊趨來跪授門府向心跪後趨歸左杖

東南之間久居中拜起次再拜已下皆拜次

而立又趨來門府相跪如先盞小拜起如先

更一指雜列斜行入自野席東二間昇堂上  
短階 即歸降云不立兀子也仍召裝束司之  
南及 間人之佇立野席此同新大和言 門府云且  
可昇者仍人之昇著座外座右大后門委左  
大約言左門督原宰相右大后衆座予左  
兵衛督修理大夫六角宰相  
二省川叙人列立次門每召右兵衛督具訓  
仍左大將云誰人哉右武衛起座後稱  
府左右武衛由何大將告之武衛起座後稱  
了一指經東廂立門每後每指 屋一間門每  
以右手指宣令使如指勿信之退立本所取

副多右廻經本路復座門每已下起座下殿  
列立兀仗南頭異位重行右大后 陣平及  
宣令使出野廊南行當春與殿北一間指折  
西斜行就版位武衛左座 記葉遠亭  
之如竹新亞相云被改立 武衛云其際為  
令使之時令立改但今 雜業北給有例即而  
如取取不有印失錯之伐次云  
宣制二以群臣再拜宣使復座諸口復座中  
官推大夫依兀子折換忽倒顛心不便

身自取上下九子著之退下階下令曰豎  
之所為歟不覺悟令立歟但百有如何  
年記再詳人新大知言昇堂上則歸下  
云豈九子也本所着也九子依中宮  
間且可昇者何予已下各昇着着座此間內令立之  
豎立九子之後新大知言着座右大知言叙  
人給位祀拜舞了退方歟入々告右大每右  
大每下殿尋云歸系申退方了由諸卿下殿  
拜舞謂之親了湯座次左右大將取白馬養  
降自堂上  
自何如石大將立壇上依為大臣也各加暑了歷階

宣命拜回裝束日下參弓陽殿養之花大將先石大將直退出  
維立九子  
日大日不花大將復座次白馬渡南庭次居觀純口身  
着在陣次  
う尋承物催之居了大每取勿氣色而下さ著次居飯汁石  
壇上養  
物催之便撒銀瓶右大每又著下次一獻次二獻  
卯酒初使六角宰相其儀如恒次三獻  
次門每着陣見宣命見參了參射陽奏之  
野廊取副為着座右終理大夫給宣命給之  
瑞座次右大每給見參同錄信之着祿以  
次門每已下殿予依存石歸昇之由着

此宣命使着殿宣制一收群臣再拜又一殿  
群臣拜舞宣命使偃座新大初言予退书自  
宣仁花德门未抑掌燧欲消之時右府直台  
女官作手挑之由石可起御後二職事口候  
之云可作事也  
大掌會已日又如此被存也

宮槐記

某元三年正月七日白雪瑞老早且持素坊  
象羹依為別當也今日依有早出之恩加暑

追給午終参門蒞會已始之由職事宗所告  
送之早速殊甚是興行公事之意欲隨身紅  
梅袴如前々内大臣謝座了畢堂上公御就  
外安了間也堀川大初言与宗着外安已同  
司了云々人々多徘徊中内東縁之趣元大  
将等也予同到此外此間門每下殿取叙位  
宣命新野廊西間二同也立取宣命門記捧  
文杖跪居以片手艺彼孰之似無故實昇堂  
及田着堂上座置上高九子着改九子  
上白小童二声門監於櫻樹東頭稱准中門  
廊前

有此 柳代二人參進直入野廊就櫻樹邊  
侍召之由有諷諫之者汝有召汝不聞然而  
如取稱唯之辭也自東階參進不著靴徒跪  
如何經黃子入南面東一間參進門每後路此  
劫持歸一莒 掩蓋莒 二返參汝遣不覺兵部  
又如此門每召舍人之間人々於中門緣上  
著靴是荒儀也仍予降立於外每慢外著之  
益宗口以下進立予加其上人人同加之少  
初言出向予小揖歸入稱唯予同次人進入

申時申鋪也白中何入中門顯步寄南方  
相從追前練初 向西初容止 為克 至凡仗南  
頭猶進西飯位南有樹其樹南立標然者經  
樹南到標下之處樹有數本容止之間再  
三隱擲之條不見習之辭汝仍只立樹北是  
練初之後鋪到之程也左仗南頭顯迫門裏  
惣挾少如打為之年正練向北進左仗西二  
三尺許定立一揖將等立明床前凡下扇將  
信施家行等退明床 不取將立明床 府者來



取掉羽床名立定一門每作敷尹予以下再  
拜造簡正移來跪前後予跪居置勿於几執  
盃不執盃造簡正歸之間久居小拜起再  
拜群臣相從造酒正又來居予又跪返盃  
歸之間予執笏又小拜起一捐進出不俛此  
飲之由蓋宗口尋申禪罔一日尋予信申然  
之由禪罔日存其旨之由先日護之信  
經樹東門每自樹西客止云日此樹願寄東  
那樹仍經其間或經兩樹東人之相從著堂上  
座甚寬大初言著奧座中初言良平之外不

著座此間太政大臣入中門參進舊例宣  
起陣座之時尚苗座參說一人日苗外每著  
堂上之夜率參執參著也相公等相送之答  
此由今夜不茲相國執座元野記苗參說之時  
奈著之分明而圖次牙載此文久我相國之  
定有汝法須八條相國曰蒙此宣旨尋作  
原約言通具參說皆苗陣罔門每舍人  
聲請益大居出外每之由令該座中云人  
宰相示之是行例序若虛定不合期舍人  
外每之衆大門其程太遠定不合期舍人  
儀者又帶苗座有行益序長益不合期舍人  
門府同說如多復云之委說尤不隱便  
東階著奧座此間門每作尤大每長蓋御催  
叙列大每下座加催歸單叙人良久不進門

每尋之大每久座荒下知之蒙門每許久座  
催物也久座催之時微々旨門豎作之也但  
孟飯已下者門豎有便宜如此之事如何尚  
門豎傳作之歟若無便宜者維何度う降之  
凡不う固實之人也相國密語云物うハ催  
寄ヲコソ帰昇シ是ウ然事也或如此之時  
門每尋階下改官久座高下知之故實也石  
被存歟教人ノ参著之後ハハハハハハハ

門府示予云上階宣命使参謀有勤仕之例  
歟予答云有其例之由但初言一人著座勤  
仕又為常事歟門府諾而旨初言先う被問  
在座之人歟此後雖似不う必然又定故實  
也或其人者候字ト問也評定後此詞宜歟  
初言問旨由初不用傍起座而一揖先う稱  
唯也東門每後不指如指笏信文其程遅く  
略指笏之後似云蓋宣命使復座之後門每  
已下ハ殿う立九仗南頭而其程依秩寄北立

此別重行也仍予立門外法而無宣命使路  
仍進別立柳引入許也宣命使短樹東就版  
無由宣制之躡不習故實欲如形終篇辭也  
打揖群臣兩股兩拜如恒無章宣命使復座門外  
已下復座予思涉親族拜為羨歎首欲留將  
廊下薦人一兩進著案於席昇堂上心中隕  
失錯大禮體之不懈怠者也各安座後門  
外亦參觀云宮案令撤之參觀下殿催之撤  
門外已下起座門府自座下右迴而退而  
座上一兩有九子欲何座

陈迫起居云例云予云自上乃起辰有行  
事武誠彌之然之由自今度性反上方  
親族拜舞如常予不歸昇人歸著訖元大  
將又留予見入門之有云出脚如本予立西  
同此所有鳳瓶令陣者柳西方押寄之取麥  
之儀如去年但元大將在奧座仍無替行儀  
予進寄之間著座又予不歸著依而退也  
元迴叔門侍自脚帳東方而著脚座令退  
取文印後門取叔欵是定付欵而尋退  
歸板勿下北欄退出不追前於門下叱呵此  
後事之尋訖之

同記

同四年正月七日丙申而甚右府門每云  
此門安者不凌而存何事之有哉令懈怠申  
合禱周僮僕悅而如予白馬奏右將大凡  
初言於東廂替泰之間九將可有故實不系  
後悔思人頗亦存不事闕之由令懈怠守公  
勢行領私煩凡大祀之同辰職之者努力  
勿緩怠之思  
後周事終入御九將執兩奏云々

依兩儀舞妓於南廂令舞云々九日卯辛日  
又聞門每召卯後職事宗親欲令泰自西方  
う参由被示之仍自南殿西方經黃子参進  
門每後舞妓座う冷敷之由被作之宗親退  
去奉行此間門每俄起座被執坊家奏一座  
之人有頌氣云々禪周 詔信  
坊家奏之後舞妓う舞也職事参進之  
舞殿屬同職事、只於卯後奉作使  
宣事相催之許也

同同九日宮槐御記

江勝寺修正印幸供奉

開白予早恭之間暫有公事之談

予申云内各催物事知言無差別候歟開白

云無差別一門ハ大畧相存之國拙立衆

等許立衆猶以者畧又申云恭親知言之時

者自初九座ト申ス說候禪周作開白云其

云無差別一兩度者ウ下也他家ハ此事

有差別之由彙之予申云花園尼府又入道

當時入道尼府ト有差別之由候大占之

門尚宿德之人々一重有略候之樣見候且

小野右府以參說催國拙ト候歟開白云

誠サリク見候開白云白馬奏並取之時

二枚一枚何宜乎申云兩說共用候但以一

枚為善之由存候開白云然也二枚有事煩

歟又被斥云右大將並取尼奏事若不候歟

先年競馬御幸之時花前右府無其例ト

被取サリキ申云白馬奏ハ常例候歟競馬

例誠不候ニ下勝負ウ進止救其憐ト

候ヤ周白云サヤラムト覺り勅見歎云々  
予又申云白紙位記上階ヲハ進御所事候  
三申周白云サモウ有事ト覺而実行叙三  
位之日法性寺門每ニテ有此沙汰之様覺  
予申云実行為兵衛督叙三位之日此沙汰  
候周白云然也其時被申周白知是院不可  
進ト行被止リ興ニ御ニ被執レ之由所見也  
又申云上御許ニハハ覽候ニ下而父入道  
ハ只白紙位記事作ト許候當時入道九府

ハ上階許覽上御上ハ門記或作職事候文  
治ニハ延徳門記ヲ周白云其条サモト覺  
候ハトモ前ニ只作門記之許也又申云惣  
申和位記菅加盛之執モ候ニ下花園九府  
一執ト下注置御又四條民ノ卿同注此旨  
周白此条者不存知云々  
又關白云讓門每之時與勿紙事如何申云  
然之由周習候延ト勿留勿紙トト様乃故  
實ハ傳候歎周白云其事也如此雖周習之

讓門每之時与勿紙事

詳不見具事故中門門撰改良經門每之時  
我為王次而夜欲退出先令環お給子ト被  
示シカハ給多紙ヲ奉仕ト申ニ笏紙ヲハ  
不の讓次人之由思給又イカサマニモ自  
我次人ハの讓之由被示シ干如此の讓多  
紙トイフ事ハ誰モ申存トモ道例且不見  
致予申云識サ候ニヤ中門門在府被讓文  
入道之時モ致紙多テ候ハ見若之物也  
トウ不讓候周白云大都此躰同答ニテ過

也予又申云門每練進事大門經櫻樹東南  
候致而花園在府次方ニハ殿翼角願門所  
方始容止ト以候又入道ハ閑院ニテ經  
樹西之由見無四度拜候ニヤ爾白云大門  
ハ櫻樹南東ノ角程ヨリ練初里門ハ隨便  
ニヤ樹中ヲ經樹西若其儀致凡ハ樹ヲ木  
躰ニハ不の存事致申云當宜陽殿方ニ間  
ナトモ申候周白云然氣色也又周白云外  
每上ハ參進堂上之時モ不練致申云不練

之由<sub>レ</sub>存候<sub>二</sub>旧記<sub>一</sub>練夕<sub>レ</sub>見事  
候<sub>保</sub>延<sub>是</sub>那<sub>所</sub>存候又申云外<sub>毎</sub><sub>レ</sub>經樹  
東候<sub>欵</sub>其<sub>ハ</sub>樹西<sub>欵</sub>申云雜列東行<sub>ハ</sub>候  
樹東<sub>欵</sub>對<sub>覺</sub>候<sub>用</sub>白<sub>云</sub>誠<sub>ハ</sub>候<sub>欵</sub>ト<sub>日</sub>樹東  
也<sub>ハ</sub>練<sub>ハ</sub>東<sub>欵</sub>申云練<sub>ハ</sub>候<sub>欵</sub>ト<sub>日</sub>樹東  
同記<sub>ハ</sub>申云<sub>ハ</sub>練<sub>ハ</sub>候<sub>欵</sub>ト<sub>日</sub>樹東  
建曆二年正月七日天晴今日節會已晴<sub>リ</sub>  
有出<sub>仰</sub>之由<sub>棟</sub>基告<sub>送</sub>仍<sub>忘</sub>參<sub>躰</sub>賜<sub>下</sub>重  
幣<sub>劔</sub>斜<sub>地</sub>平<sub>錯</sub>臭<sub>袋</sub>等<sub>如</sub>常<sub>國</sub>文<sub>在</sub>共<sub>布</sub>衣

前<sub>取</sub>立<sub>人</sub>火<sub>將</sub>相<sub>伴</sub>  
申<sub>刻</sub>參<sub>内</sub>無<sub>人</sub>也<sub>仍</sub>暫<sub>於</sub>仰<sub>所</sub>方<sub>詔</sub>女<sub>房</sub>小  
持<sub>棟</sub>基<sub>來</sub>云<sub>九</sub>府<sub>俄</sub>有<sub>歡</sub>樂<sub>氣</sub>不被<sub>參</sub>云<sub>レ</sub>  
門<sub>各</sub>用<sub>意</sub>之<sub>由</sub>欵<sub>頭</sub>申<sub>將</sub>以<sub>加</sub>叙<sub>折</sub>紙<sub>付</sub>  
女<sub>房</sub>此<sub>間</sub>予<sub>向</sub>陣<sub>於</sub>床<sub>子</sub>座<sub>禱</sub>立<sub>位</sub>外<sub>記</sub>史  
等<sub>筒</sub>居<sub>離</sub>不<sub>通</sub>其<sub>前</sub>服<sub>路</sub>不<sub>隔</sub>此<sub>門</sub>裏<sub>之</sub>後  
大<sub>旨</sub>如此<sub>予</sub>下<sub>裾</sub>過<sub>着</sub>陣<sub>裏</sub>座<sub>レ</sub>時<sub>並</sub>宗<sub>定</sub>  
通<sub>等</sub>以<sub>在</sub>座<sub>小</sub>選<sub>棟</sub>基<sub>來</sub>座<sub>下</sub>仰<sub>云</sub>門<sub>各</sub>予  
居<sub>向</sub>レ<sub>微</sub>唯<sub>自</sub>本<sub>引</sub>遣<sub>上</sub>方<sub>也</sub>加<sub>叙</sub>事<sub>此</sub>次



一人充<sub>レ</sub>着座也而下参門不見如何此由

粗示座中<sub>レ</sub>事

陰月候調平諸番筆條居定調平諸款

職事令觸<sub>レ</sub>致<sub>レ</sub>予指起座形<sub>レ</sub>端座<sub>二</sub>同<sub>一</sub>西<sub>レ</sub>指掣

平緒川直表袴居向座下取副裾<sub>レ</sub>致<sub>レ</sub>或<sub>レ</sub>是

後方<sub>レ</sub>今度<sub>レ</sub>是<sub>レ</sub>常<sub>レ</sub>事<sub>レ</sub>也<sub>レ</sub>上<sub>レ</sub>次<sub>レ</sub>官人令蓋<sub>レ</sub>拭

此次令直<sub>レ</sub>皆<sub>レ</sub>是<sub>レ</sub>說<sub>レ</sub>也<sub>レ</sub>更<sub>レ</sub>也<sub>レ</sub>此<sub>レ</sub>次<sub>レ</sub>又<sub>レ</sub>官<sub>レ</sub>大<sub>レ</sub>外

記<sub>レ</sub>之<sub>レ</sub>由<sub>レ</sub>欲<sub>レ</sub>作<sub>レ</sub>而<sub>レ</sub>官人忘<sub>レ</sub>退<sub>レ</sub>了<sub>レ</sub>是<sub>レ</sub>又<sub>レ</sub>定<sub>レ</sub>又<sub>レ</sub>官

人作<sub>レ</sub>云<sub>レ</sub>大<sub>レ</sub>外<sub>レ</sub>記<sub>レ</sub>也<sub>レ</sub>師<sub>レ</sub>重<sub>レ</sub>参<sub>レ</sub>進<sub>レ</sub>賦<sub>レ</sub>作<sub>レ</sub>云<sub>レ</sub>諸<sub>レ</sub>司

候或申<sub>レ</sub>云<sub>レ</sub>候<sub>レ</sub>諸<sub>レ</sub>司<sub>レ</sub>奏<sub>レ</sub>候<sub>レ</sub>申<sub>レ</sub>云<sub>レ</sub>候<sub>レ</sub>外

任<sub>レ</sub>奏<sub>レ</sub>下<sub>レ</sub>候<sub>レ</sub>申<sub>レ</sub>云<sub>レ</sub>儲<sub>レ</sub>候<sub>レ</sub>作<sub>レ</sub>云<sub>レ</sub>獻<sub>レ</sub>外<sub>レ</sub>記

稱<sub>レ</sub>唯<sub>レ</sub>予<sub>レ</sub>稱<sub>レ</sub>尋<sub>レ</sub>云<sub>レ</sub>馬<sub>レ</sub>以<sub>レ</sub>助<sub>レ</sub>候<sub>レ</sub>申<sub>レ</sub>云<sub>レ</sub>厄<sub>レ</sub>馬<sub>レ</sub>頭<sub>レ</sub>助

不<sub>レ</sub>候<sub>レ</sub>尋<sub>レ</sub>諸<sub>レ</sub>司<sub>レ</sub>之<sub>レ</sub>時<sub>レ</sub>申<sub>レ</sub>答<sub>レ</sub>候<sub>レ</sub>之<sub>レ</sub>由<sub>レ</sub>而<sub>レ</sub>令<sub>レ</sub>申<sub>レ</sub>厄<sub>レ</sub>馬

不<sub>レ</sub>候<sub>レ</sub>之<sub>レ</sub>由<sub>レ</sub>如何<sub>レ</sub>予<sub>レ</sub>願<sub>レ</sub>也<sub>レ</sub>此<sub>レ</sub>氣<sub>レ</sub>色<sub>レ</sub>大<sub>レ</sub>外<sub>レ</sub>記<sub>レ</sub>云<sub>レ</sub>六

位<sub>レ</sub>申<sub>レ</sub>代<sub>レ</sub>官<sub>レ</sub>之<sub>レ</sub>次<sub>レ</sub>令<sub>レ</sub>申<sub>レ</sub>致<sub>レ</sub>予<sub>レ</sub>云<sub>レ</sub>六<sub>レ</sub>位<sub>レ</sub>二<sub>レ</sub>有

代<sub>レ</sub>官<sub>レ</sub>許<sub>レ</sub>令<sub>レ</sub>申<sub>レ</sub>也<sub>レ</sub>他<sub>レ</sub>所<sub>レ</sub>司<sub>レ</sub>如此<sub>レ</sub>尋<sub>レ</sub>之<sub>レ</sub>時<sub>レ</sub>内

々<sub>レ</sub>可<sub>レ</sub>申<sub>レ</sub>上<sub>レ</sub>也<sub>レ</sub>師<sub>レ</sub>重<sub>レ</sub>策<sub>レ</sub>諾<sub>レ</sub>馬<sub>レ</sub>頭<sub>レ</sub>代<sub>レ</sub>云<sub>レ</sub>被<sub>レ</sub>申<sub>レ</sub>事<sub>レ</sub>由

致<sub>レ</sub>内<sub>レ</sub>致<sub>レ</sub>申<sub>レ</sub>之<sub>レ</sub>由<sub>レ</sub>答<sub>レ</sub>之<sub>レ</sub>師<sub>レ</sub>重<sub>レ</sub>退<sub>レ</sub>予<sub>レ</sub>此<sub>レ</sub>同<sub>レ</sub>棟<sub>レ</sub>基

來膝安作加敘事先以詞師之依尋國取  
折紙予批見懷中次作<sub>レ</sub>申如百名之由自  
懷取<sub>レ</sub>之予取之置前先是參親顯後義朝  
著座次師重參進<sub>レ</sub>外任奏<sub>レ</sub>入<sub>レ</sub>菅<sub>レ</sub>平<sub>レ</sub>批見之  
批懸紙<sub>レ</sub>名<sub>レ</sub>菅<sub>レ</sub>中<sub>レ</sub>厄<sub>レ</sub>サ<sub>レ</sub>二<sub>レ</sub>次<sub>レ</sub>取<sub>レ</sub>文<sub>レ</sub>見<sub>レ</sub>右<sub>レ</sub>石<sub>レ</sub>用  
押折<sub>レ</sub>テ<sub>レ</sub>端<sub>レ</sub>又<sub>レ</sub>厄<sub>レ</sub>菅<sub>レ</sub>半<sub>レ</sub>少<sub>レ</sub>卷<sub>レ</sub>テ<sub>レ</sub>次<sub>レ</sub>同<sub>レ</sub>外<sub>レ</sub>記<sub>レ</sub>大  
之<sub>レ</sub>奏<sub>レ</sub>文<sub>レ</sub>如<sub>レ</sub>礼<sub>レ</sub>紙<sub>レ</sub>底<sub>レ</sub>菅<sub>レ</sub>半<sub>レ</sub>少<sub>レ</sub>卷<sub>レ</sub>テ<sub>レ</sub>次<sub>レ</sub>同<sub>レ</sub>外<sub>レ</sub>記<sub>レ</sub>大  
腹橫<sub>レ</sub>二<sub>レ</sub>川<sub>レ</sub>成<sub>レ</sub>テ<sub>レ</sub>卷<sub>レ</sub>之<sub>レ</sub>如<sub>レ</sub>元<sub>レ</sub>入<sub>レ</sub>菅<sub>レ</sub>次<sub>レ</sub>同<sub>レ</sub>外<sub>レ</sub>記<sub>レ</sub>大  
外記退<sub>レ</sub>平<sub>レ</sub>次<sub>レ</sub>官<sub>レ</sub>人<sub>レ</sub>作<sub>レ</sub>云<sub>レ</sub>職<sub>レ</sub>事<sub>レ</sub>一<sub>レ</sub>人<sub>レ</sub>コ<sub>レ</sub>ナ<sub>レ</sub>夕  
ハ<sub>レ</sub>石<sub>レ</sub>ウ<sub>レ</sub>必<sub>レ</sub>為<sub>レ</sub>奉<sub>レ</sub>行<sub>レ</sub>職<sub>レ</sub>事<sub>レ</sub>棟<sub>レ</sub>基<sub>レ</sub>末<sub>レ</sub>外<sub>レ</sub>任<sub>レ</sub>奏<sub>レ</sub>直<sub>レ</sub>為<sub>レ</sub>  
以<sub>レ</sub>手<sub>レ</sub>取<sub>レ</sub>直<sub>レ</sub>菅<sub>レ</sub>申<sub>レ</sub>云<sub>レ</sub>持<sub>レ</sub>為<sub>レ</sub>也<sub>レ</sub>諸<sub>レ</sub>司<sub>レ</sub>奏<sub>レ</sub>付<sub>レ</sub>内<sub>レ</sub>侍<sub>レ</sub>所  
授<sub>レ</sub>之

ケ<sub>レ</sub>二<sub>レ</sub>石<sub>レ</sub>候<sub>レ</sub>元<sub>レ</sub>日<sub>レ</sub>内<sub>レ</sub>存<sub>レ</sub>之<sub>レ</sub>上<sub>レ</sub>今<sub>レ</sub>日<sub>レ</sub>當<sub>レ</sub>卯<sub>レ</sub>日<sub>レ</sub>仍<sub>レ</sub>有  
卯<sub>レ</sub>杖<sub>レ</sub>ホ<sub>レ</sub>奏<sub>レ</sub>之<sub>レ</sub>同<sub>レ</sub>諸<sub>レ</sub>司<sub>レ</sub>奏<sub>レ</sub>有<sub>レ</sub>謂<sub>レ</sub>也<sub>レ</sub>又<sub>レ</sub>諸<sub>レ</sub>司<sub>レ</sub>不<sub>レ</sub>具  
諸<sub>レ</sub>司<sub>レ</sub>不<sub>レ</sub>具<sub>レ</sub>諸<sub>レ</sub>司<sub>レ</sub>奏<sub>レ</sub>付<sub>レ</sub>内<sub>レ</sub>侍<sub>レ</sub>之<sub>レ</sub>由<sub>レ</sub>此<sub>レ</sub>次<sub>レ</sub>申<sub>レ</sub>之  
ウ<sub>レ</sub>甲<sub>レ</sub>也<sub>レ</sub>也<sub>レ</sub>而<sub>レ</sub>只<sub>レ</sub>諸<sub>レ</sub>司<sub>レ</sub>奏<sub>レ</sub>付<sub>レ</sub>内<sub>レ</sub>侍<sub>レ</sub>之<sub>レ</sub>由<sub>レ</sub>此<sub>レ</sub>次<sub>レ</sub>申<sub>レ</sub>之  
厄<sub>レ</sub>馬<sub>レ</sub>頭<sub>レ</sub>助<sub>レ</sub>不<sub>レ</sub>候<sub>レ</sub>ウ<sub>レ</sub>申<sub>レ</sub>事<sub>レ</sub>由<sub>レ</sub>作<sub>レ</sub>之<sub>レ</sub>若<sub>レ</sub>代<sub>レ</sub>官<sub>レ</sub>二<sub>レ</sub>也<sub>レ</sub>  
備<sub>レ</sub>將<sub>レ</sub>賜<sub>レ</sub>ハ<sub>レ</sub>ウ<sub>レ</sub>二<sub>レ</sub>ナ<sub>レ</sub>ト<sub>レ</sub>ウ<sub>レ</sub>申<sub>レ</sub>次<sub>レ</sub>棟<sub>レ</sub>基<sub>レ</sub>云<sub>レ</sub>外<sub>レ</sub>記<sub>レ</sub>申  
此<sub>レ</sub>由<sub>レ</sub>仍<sub>レ</sub>羌<sub>レ</sub>定<sub>レ</sub>少<sub>レ</sub>將<sub>レ</sub>為<sub>レ</sub>家<sub>レ</sub>了<sub>レ</sub>然<sub>レ</sub>而<sub>レ</sub>且<sub>レ</sub>奈<sub>レ</sub>日<sub>レ</sub>々<sub>レ</sub>事  
也<sub>レ</sub>猶<sub>レ</sub>ウ<sub>レ</sub>被<sub>レ</sub>申<sub>レ</sub>之<sub>レ</sub>由<sub>レ</sub>示<sub>レ</sub>之<sub>レ</sub>職<sub>レ</sub>事<sub>レ</sub>退<sub>レ</sub>了<sub>レ</sub>余<sub>レ</sub>尋<sub>レ</sub>之<sub>レ</sub>入  
眼<sub>レ</sub>事<sub>レ</sub>相<sub>レ</sub>誰<sub>レ</sub>人<sub>レ</sub>哉<sub>レ</sub>顯<sub>レ</sub>俊<sub>レ</sub>云<sub>レ</sub>新<sub>レ</sub>宰<sub>レ</sub>相<sub>レ</sub>中<sub>レ</sub>將<sub>レ</sub>也<sub>レ</sub>而<sub>レ</sub>未  
泰<sub>レ</sub>之<sub>レ</sub>上<sub>レ</sub>令<sub>レ</sub>勅<sub>レ</sub>上<sub>レ</sub>筋<sub>レ</sub>例<sub>レ</sub>也<sub>レ</sub>令<sub>レ</sub>尋<sub>レ</sub>止<sub>レ</sub>ハ<sub>レ</sub>上<sub>レ</sub>筋<sub>レ</sub>之<sub>レ</sub>泰  
諷<sub>レ</sub>若<sub>レ</sub>為<sub>レ</sub>入<sub>レ</sub>眼<sub>レ</sub>哉<sub>レ</sub>ハ<sub>レ</sub>令<sub>レ</sub>尋<sub>レ</sub>也<sub>レ</sub>然<sub>レ</sub>者<sub>レ</sub>孫<sub>レ</sub>ウ<sub>レ</sub>有<sub>レ</sub>便

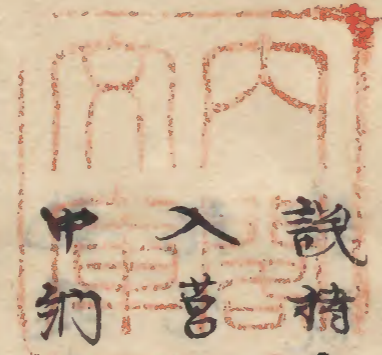
直之故也任迎例日範朝レ著皆加座上  
作レ名視之由先レ賜名各款之由案之推  
賜名名無視者レ有具詮何猶作視事先  
例次身如此外記持參視次又同參視範朝  
參進レ指揚下名レ次下折紙參視懷中取  
副名名於笏還座レ取副名名於笏氣色予  
月之參視書入之柙外任奏進給之後レ令  
書款凡一事各別レ行款然而為忌事如  
此且先例也但事指合レ不レ干躰也能レ斟

酬此間職事歸來下外任奏置笏引寄レ加  
礼紙如前レ披文於右レ也レ同レ在レ押合レ於前レ  
又披讀之レ人レ一レ人レ職事作レ云レ列レ余レ微唯  
卷文加礼紙返入レ莒レ如前レ又作レ云レ諸レ司レ奉行  
門侍所レ與今度レ名レ唯レ此事レ尋レ余レ一レ度レ被  
了者レ了者レ改レ之レ時レ後レ度レ又作レ云レ以レ凡レ少レ將レ為レ家レ；  
為レ凡レ馬レ頭レ代レ者レ職事退レ了レ呂レ大レ外レ記レ下レ外レ任  
奏指笏取莒不結例也中家說云敕下文入  
莒皆結之但上卿結文不給云レ清家說惣

予不信之余案此事上以結之文不信之由  
隨每具認微事來下文上卿結否外記爭  
知或只外記造進文進下之時依知此事不  
結但外任奏者外記造上文也中象之說也  
或結之或不結也清家惣工不信如何此後  
參說良久不信書得不見者也凡不持來折紙  
乞取之參說歸座了披見之處木工頭親長  
叙從四位下大江周房藤長清等叙從五位  
上月藤說房同叙從五位上止民了是等皆

可書式部召名者也而參說皆入兵部今度  
下賜兵部召名心叙人皆雜入式部召  
名有止位記備府等所加下也何又進給  
予別身之由作之又從下四位親長予書五  
位所之由作之書平位也書外位下云八新  
下止位下六位二書也唯而予知又上階者  
不位之了二七不入也以此討作口記許也  
棟基又來賦云石馬允廣業予止位記者職  
事退了參說已欲書了何不持來以前予削  
件者之由作之而參說披見之處一切無其

人之、依不審只、持来之由示之予取批  
見誠吾其人仍以官人尋次官作之為人改  
人招名也棟基来相尋之處廣業本名也召名  
召名也召名若成童一假覽而被作一召名  
廣業仍申此旨候予批見兵部召名有成童  
查不審者予削此者之由童示棟基一三  
被作下名字推相違大畧無不定候行事候  
或云、仍暫為職事於賦家遣召名執參執  
許令削之書予參執持来度一性友孫經程



之間參執予投之由示之是奈僻事也上卿  
者維投遺參執者何度无予持来也然間參  
說持来予取之批見皆磨然間而自職事不  
入菅離有兩說以之為佳此間大約言良平  
中約言通具卿等參入余云式兵召名銘款  
良平口云有銘也通具口云無銘也予云以  
每銘為常說以卷六知式部之由為口傳良  
平云每銘之時以為驗之由所見也通具口  
有石受之氣予云兩說欲良平兼聽次召官

人云門記也不加大字雜不案大門記敦  
倫參戰叙人等以詞作云作賜位記或賜白  
紙位記卜作之也此後可出打紙授之書位  
記了了返上之由作之上位記者又作了内  
記退就房罷民部卿叙位上此事了作外  
記也何名大外記師重參進作云民部權大  
卿親房罷野帶加叙了存其旨者師重暫案  
之圖此の取候了了云然也但罷  
官之由被作同事也蓋又止位記事猶此改

了作外記敘進則花山石府作之而先其  
此入道殿等不叙作何今朝尋申之處願案  
爵之由了ツカハ必作外記哉見叙位簿知  
其事之故也今又止位記之斟酌尋占名者  
外記の知之不了必作叙云了何今度且依  
禪教又先云御記不註此事之間不作之  
追案之叙位二叙爵者加叙二叙止位記  
之時或有避其職者或有不了者有去其  
職者了了作外記職事又了作内無不了

其職者、即道理之至也。凡五日叙位者、内  
々叙也。今日の知也。聞書之振、亦、臨時之  
原方也。越者、今日止位記在、刺名了。以今  
日所聞外記、所存也。越者、叙者、立、本官者、自  
亦叙位、如不入、仍、無、下、知、方、叙、被、花、山  
右府所為者、若叙時、有不還任、本官者、之故  
叙の尋、  
改、御、居、向、下、方、著、皆、立、直、指、  
故、也、例、也、  
如、宣、仁、門、代、統、東、壁、外、  
造、合、同、也、  
不、叙、職、是、宣、  
令、見、參、之、時、  
座、  
也、

著靴、少時、宴時、未、扶持、之、令、押、勿、紙、在、任、身  
之人、令、外、記、押、之、然、而、古、具、國、文、何、令、押、之  
具、間、顯、避、之、俯、時、之、間、又、有、類、自、今、以、後、令  
押、他、若、竊、之、令、持、之、由、成、愚、案、了、  
歷、陣、小、庭、邊、中、門、  
此、間、之、以、一、向、在、陣、座、  
一、人、魚、  
宗、口、也、主、殿、寮、帷、  
火、前、所、立、中、門、内、冠、木、之、程、以、官、人、之、是、  
左、廳、以、令、見、内、侍、如、内、侍、若、歷、中、門、前、  
橋、北、版、立、凡、持、經、律、前、也、越、兩、樹、之、間、進、

軒廊

入軒廊中門撤東二間為斜就東階下門侍

居中央當其程去階一尺許戶指為副袖

昇階左足先階七寸仍昇一級級下名以右

手取之強不年退降階後サ降階了

中立退於初程板多取副下名祇當門左迴

如初軒廊中門徑本路但今度不歷橋北

入簷門自瓦子衝前立迴向西立直戸

一揖柳押減瓦子居之欲引襪之間久是遮

取裾引直瓦子後方歸路猶如本可徑橋之

軒廊依徑壇上自上方至瓦子前大門徽自

其路維有後之跡無水仍經此路臨期可

也景瞻安心氣坎召小童二聲之間意氣許也

其由云却石街故矣迫於笈候也雜存

高召之堂下者頗召之是依門坐

迫候也堂上高召之依其程遠也是為口

傳然然而只其時聲位了高取取能

程出出也偏執亭下之故實者白有道道



辟音聲欲只雅門程彌之堂上ハ高圍堂  
下ハヒナク聞上ハキ也若就此圍之程

有此口傳欲

噴樣

千ノ字ニ彩所入道殿聊サケラル、也

其說奉習之然而今度先就先占即說占

了

門豎於中門之邊彌唯門豎候備南邊彌唯

微レ也バラウ指書屈立レ跪欲レ助之作

云式ノ司兵ノ司占也常ニ物云程ノ内豎

稱唯退入

二省參進入中門立橋西北上平角下名二

通見方式兵副勿持之左方持之左方持式

是給之時取二有便之故也次正勿占之

式ノ司此音如並指進東直到予前履橋北以

折解欄勿折到南四五尺許練進又折北向西

願傍行西之步後又向北跪平座南有柱左

午ニ取下名並文上一二寸許取之微之給

之手膝程二當之天下也午人必不為善  
卜次二已祕書夕此程十凡一牛也此程  
一于暫持夕レハ差顯膝行寄三以凡手及  
于結之也凡取下文大意也取之時者侍  
進取之結之時ハ顯出也及于取之也差  
結之到初所差綱紐徑水路今度徑立本所  
揖式部立直之後則台云兵ノ司參進如前  
結之儀又同前所差紐之所兵部立留不還  
徑程予微レ此可之兵部破損申不歸也

予傳可歸之由贈善之詞已此興也偏叱呵  
者也可亂礼儀所微レ傳也後周見物侍在  
時所兵部處還至所次式只退兵戶出  
諸也予起指由入自兀子前之引直結也先上  
引候也徑柱外罷入中門立初所  
尤將入中門南厥戶取揖進次令久景又見  
出所周進仗也警着兀子也而迫代其声石聞  
只今見出所躡着之也但畫時ハ迫仗出御  
之時為警澤顯居也仍具躡也可見也而臨

晴之間是又不見已出御之由來告仍又自  
柱外到兀子前居門待居手可見之由童示  
官人一一進野廊然間門豎後召成之由有  
令彌之者久景走來告其由于時起兀子但  
訖ヤ力ヲ屈ヲ與サマニ唯之孰直其後一  
捐

本儀ハ召之時記床子屈唯孰又捐而故  
實ニ似兩度捐仍不記孰唯故實也其儀  
如此習傳之此儀ハ召法豎ニ不立之ヲ

立サマニヤ力ヲ屈ヲ立サヲ唯サマニ  
立直豎立テ一捐如此也而今度ハ火居  
兀子屈唯サマニ居直兀子次起是猶遠  
故實也奉作之時先忘記心叶礼儀者也  
經中門前橋如初進入拜廊暫見定テ陳初  
之所并拜之所等謝座捐拜等間事靜慮定  
心刷袖兀右手ニ把勿徐進行只少經兩樹  
之間當中門廊南ニ回程擬宜陽殿二間之  
立向額右見殿方正南向自兀足鍊始居後

立凡足是又暫向南練剛向坤又剛向練到  
禪周作也此同正向西去明床南七許又進  
左仗南頭此同正向西去明床南七許又進  
西六七寸禪周八五尺之由取作然如此  
立退者自右次向北也今度右足  
說由同此又字而退右之由取佳之但或退右  
作又如此又字而退右之由取佳之但或退右  
隆因如也何用此教命攝不居膝如斯次  
雲九膝再拜退居入徐江則拜又實也  
之亦二寸許項入則案膝掃子付也  
也似上傳妙音院殊傳秘說之由蒙教命大  
上略日然而妙音院殊傳秘說之由蒙教命大  
事似叶適理仍令用此說知足況所說

腿習傳之人其間三意氣許也是不早不遲  
也作取信也又立退右前左次自右  
許善程之儀也又立退右前左次自右  
足練始禪周作云歸時元禿足云而周  
俊進時用左退時右用之若叶道理之今度用此  
之故也禪周作不進之等予立者進右足右存  
程子力禪周作不進之等予立者進右足右存  
不兼庭訓之八如歸者強如此十而此說  
ト元廻向事無妨之由存知之同只力ハ  
ヲ元廻向事無妨之由存知之同只力ハ  
ヲ元廻向事無妨之由存知之同只力ハ  
ヲ元廻向事無妨之由存知之同只力ハ  
程練上以立留也練始与練上詳見此為善  
之由禪周被作也誠之始但每列儀只今

度御立留許也其後只步入野廊暫又休  
意氣取出扇見攻刃昂堂上奏叙位宣命之  
程二子見之攻刃一一切一諸蒲良也  
其後就東階南榻為先入南廊東西自  
廟直西行里門後座刻兀子間攻引直  
籍寄分二兀子下分一兀子願上并後分  
川遺之攻兀子願卷上之為迫仰所也是今  
案也分三兀子又川下之自我兀子下廻  
前措又押武兀子無危之氣仍著之此間改

官著階下被等著了後尋用門之由臨期  
案之而脚避之由存之次久景就東階下  
令啄音然間改官又著了仍作之開門仕少  
リマ久景作云開門令人罷渡下高色下知  
之次又作云圖司罷寄又マ久景又云圖司  
著ラ假マ則寄階下申云圖司著ラ候ラ時  
予措起座立廻兀子下九廻禪周ハ右廻常  
九廻之由下敷  
繼在圖說  
早降用南北降南榻仕及南廊之時早降共傍南榻用

北路之時降時傍北之由故殿作也在孔  
而十六日節會初令勤口每銘之時于時  
大將南榮性及昇時南柵降時北柵彼印記  
云昇東階昇時南降時依北右柵云實守  
久我口府雅通昇降共用南柵而用院人  
々近年昇降如此云々故殿同此後然者  
可就家例之由在印記庶催務變之時用  
北柵之由被注了又見芳都印記永信令  
勤宣令使銘之時下殿被用北柵禪周作

又同之故大故印門相府鍾崇公說也當  
時因白堂以下他家人々皆同之而園次  
此事不見但南殿句次牙官養了還時經  
本路退下或人傍北柵之由被載之此文  
意昇降共取用南柵為本說之由有印存  
知欵而又七日次才養叙位宣令時昇時  
北頭欵之由被注之此事如竹於昇時者  
南柵無異後欵如此文者用北路之時昇  
降共又可用北路欵園次文已相遠然者

節會所次亦有數帖昇時雖有南欄之由  
不被注降時北頭次之由在七日一帖又  
彼旬所次亦或人用北欄之由被裁之然  
者多以昇降之用南欄之由已可見也久  
我親府合次其上故殿門元服之時昇降  
共被用南欄了其後被作門每事時被裁  
此由則元服而故大次門相府託閑  
院一族用南北重其上治養故殿永治祖  
又相國府所為昇降已南北也就中治養

被裁象例之由了然者大次門相府為  
同為用院例之由已府合乞禪閣作又同之  
然非緒然愚象殊逆然而今度故殿門所  
為兩端門就正儀作之後南廂路昇降共  
用南欄自北降之時用北欄其教位宣令  
歸之時用此儀也隨庭刻之一說已用  
之後日猶不令決定欲禪閣作云昇時傍  
南欄者石半把笏凡手偷押搥降時用北  
欄又如此亦有便宜也云云誠有甚親欲

但又改殿作云孔鯉故三条門府被斥之  
宿老之人用北路也云一者先公常被作  
于臨時退出之人與宿老之人用北路宿  
老人取欄也壯年人所可然云一殿奉等  
已相遠愚昧之者何之為乎  
立軒廊一間檀上瓦子立此間西柱下可立  
件瓦子前也而此間東柱下有鳳翔性及其  
間有額何只立瓦子之東以久景令催門記  
久景額加催門記持參書杖跪奉前卷寄之

夾券於左腋以瓦右手按取宣令披見之  
紙見斗卷之門廣云一自可押也而新紙殊  
薄之間古實猶雜竹竹賜門記令卷之是又  
宇治桐府之所為也其康治大嘗會記此間  
予羨勿取杖門記取進杖之進之由作之取  
進進之見宣令卷羨入之取直杖未在此  
東階南檻為先左足等足着孰之間行步係  
持之倚以瓦手取早立久景額之上早東階  
桐早是今葉也  
廂為先北行廂實何杖ヲ柳汁ハム入



北間二無北間只也去障子三四尺許橫持杖之  
尻并衣袖強不蓋之程也西行就御屏風下  
欲用傍行說之原屏風北一短墨等之內侍  
歎身如南仍不及此候取直杖於龙手後付  
内侍一足許退後為不指右廻立屏風东拒  
西頭腹向内侍蹲居御帳東面床下羗等杖  
於御前至上取文御覽此間杖置帳下委不  
覺御覽畢返給取加書杖内侍出御屏風下  
予進等羗等又腹進等以龙手被合書杖等

顯退左右手二取杖橫持之下龙手持書懸杖  
上以右手聊書与杖杖具之九廻經本路降  
北廻降之乃右手二持杖書後為杖降階是  
說也乃立本所返給杖於内記大門候此時  
几子前式立軒廊兩說也副宣命於多昇南  
里内候内所不及也也  
階到本几子下指著之聊休腹濕口中近為  
於口唾小童如前二音内豎祿唯作云式ノ  
司兵ノ司召也也是又常物云程ノ音也此間  
之景腹行之台声不用欲仍以多鳴大盤内

豎祿唯退

後日見以豎祿東階自西而南一曰豎祿者只入東向一曰豎祿南向也

輔代參進靴久景又令申台云式ノ司又鳴

為鞞昇東階入東面一入東一間南面欲顯

示其由然而直進昇東座下後予懷申宣命

指為立座前以左右手取式部之一莒置大

盤取式了二自右方格之莒二一十兵十禪

二兵十重之不知故實也須台為人置改之

也若又有此執之由思慮之餘案書之也而

台行也本自成不廷云一也日談之禪宗宣有

家者ノ号皆人非人也不足言之特也

為人改之案頗以後悔但同疑者煩也

也給輔代之間一取參之由作之有不知子

給之氣何此莒ハ令持道師一歸參之由

其後居定九子了ハ後勿候哉聊代又參進今

也給也又居把為次台云兵ノ司而不台以前

參進今度ハ又指為取莒給之之合之時指

豎為之俛守園次之說也此後兩有鞞蓋等

渡庭中豎莒於案上昇次舍人二音大舍人

置為於尻下

稱唯少初言泰加常少初去泰之由久景又  
申之仰云刀稱也刀稱不長尻之岳也  
也少初言退  
次外每參列各列立後外上右大將可被啄  
音也不尔如何何久景又就階下令申之改  
作云敷尹以上此音程曰高サ也改雅通也  
余注門望之所了再拜謝周等如常各經  
樹東南又兩樹之間昇東階著座大約言師  
經良平中初言定通皆著與座其外皆右大

將已下著端師經著自下才二款兀子良平  
乘之間又立土其間勿持據進退見苦之躋  
也此後二省引叙人可參列也而數刻不見  
惟令參親催之了顯信下殿猶不見如行叙  
人適一兩維出來法用叙人參列間人  
人立云云參列之時立者被引彼之也  
山羽林抄已下皆注立之由就之案之而此  
引之儀只為大札之習後仍每一篇表之儀  
一初視族拜者不立也為叙人九不事行徒  
經時刻參說兩度下殿不步任何揚声作階

下外記勅云階下<sup>二</sup>外記中候催候<sup>一</sup>師重  
令催之<sup>也</sup>文師為此時頻令囑音或<sup>一</sup>令  
催之由是故殿所被作也<sup>禪周</sup>同被作其  
旨  
次予問右大将云中納言<sup>雜々</sup>予右大将云  
原中納言通具新中納言<sup>是通</sup>予正<sup>乃</sup>召云  
推ノ中ノ物申ノ司原羽片其後是通御示  
右大将右大将示其人定通微唯指起<sup>凡</sup>子  
左廻<sup>具座入向</sup>經東廂入南廂東面來<sup>予</sup>後

先之取<sup>乃</sup>宣命副<sup>乃</sup>叙人<sup>退</sup>了取<sup>乃</sup>宣命  
副<sup>乃</sup>持之其人<sup>乃</sup>尋<sup>乃</sup>歎而聊忘却又  
正<sup>乃</sup>召其人之時<sup>乃</sup>副<sup>乃</sup>叙而予<sup>乃</sup>召<sup>乃</sup>了<sup>乃</sup>後思  
失取副<sup>乃</sup>宣命<sup>乃</sup>叙<sup>乃</sup>多  
初言右指<sup>乃</sup>取<sup>乃</sup>宣命<sup>乃</sup>叙<sup>乃</sup>右<sup>乃</sup>手<sup>乃</sup>漸<sup>乃</sup>指<sup>乃</sup>而<sup>乃</sup>之間<sup>乃</sup>如  
指<sup>乃</sup>及<sup>乃</sup>而<sup>乃</sup>取<sup>乃</sup>之<sup>乃</sup>如<sup>乃</sup>常<sup>乃</sup>經<sup>乃</sup>本<sup>乃</sup>路<sup>乃</sup>復<sup>乃</sup>座  
予指<sup>乃</sup>起<sup>乃</sup>座<sup>乃</sup>在<sup>乃</sup>廻<sup>乃</sup>下<sup>乃</sup>殿<sup>乃</sup>而<sup>乃</sup>洞<sup>乃</sup>立<sup>乃</sup>在<sup>乃</sup>之<sup>乃</sup>立<sup>乃</sup>羽<sup>乃</sup>床<sup>乃</sup>前<sup>乃</sup>庭  
南<sup>乃</sup>立<sup>乃</sup>又<sup>乃</sup>許<sup>乃</sup>在<sup>乃</sup>將<sup>乃</sup>信<sup>乃</sup>能<sup>乃</sup>一<sup>乃</sup>人<sup>乃</sup>在<sup>乃</sup>之<sup>乃</sup>立<sup>乃</sup>羽<sup>乃</sup>床<sup>乃</sup>前<sup>乃</sup>庭  
較<sup>乃</sup>之<sup>乃</sup>同<sup>乃</sup>南<sup>乃</sup>迫<sup>乃</sup>重<sup>乃</sup>行<sup>乃</sup>雞<sup>乃</sup>叶<sup>乃</sup>傾<sup>乃</sup>羽<sup>乃</sup>床<sup>乃</sup>之<sup>乃</sup>由<sup>乃</sup>先<sup>乃</sup>叙

野廊之過之作之也將不著歸之時令撤南  
明床是例也而柳忘却但陣官乘遽撤之行  
可撤之由作之令撤之其後北一立上與明  
床平頭一立巴右大將立予後通具在大和  
言列二位中和言後同與定參觀範朝重行  
通也兄和言後同與定參觀範朝重行  
之躡不存之隨人之趣立如此成立之者等  
能一一同先達也怠慢於公事尤奇怪一  
宣命使下殿且同良久是行事或當中門有  
曲折指西行於列未暫立苗見人面是欲通

丙案之同而其路執行為載之氣色也傍輦  
名能成敗則進頗南行北折經丙案之間裾  
輿案足何召使列直之經丙案之間之由有說  
立親王案之時經親王到版位不至版一尺  
案子公以案之同也右押合一當類程用之  
許宣制兩段初段同右押合一當類程用之  
予以下每段再拜不彛者例也宣命使左迴  
經本路又當中門有曲折指其後畢堂上此  
同予指左迴經別上自本路以樹南著堂座次  
人皆經別上之路以樹南著堂座次

此後叙人相寄之拜也而教之各列相寄之  
拜之由隨揚聲雜令聞階下叙列事門亦隨  
不及精好一端示如辭也叙人各退出  
次予以下又下殿如先但今度拜舞本殿叙人  
親族討拜也然而近例此間近將無一人如  
泰上之人皆立之也  
何拜舞予以下皆歸昇左右大將留將廊  
共立中間一間之內執葵之間事妻不見左  
大將先昇階南欄就御屏風下如等但案杖  
兩之步進寄此事似不知改案故不案事也

堀川左府表老之後案杖彼記云雖無所見  
所為也云々日記等不被見欲門侍取之自  
御帳北挂之北進之角執子振挂之間也是  
欲門侍只任主上扱文置西北上行令展  
礼紙御取文御覽之間侍取杖立御帳後主  
上御覽了卷礼紙欲送給之而門侍早速由  
入御帳後之間御手令持之御此間左大  
將扱笏几廻經本路退右大將昇階南撫昇  
同案杖是又如何降時案之昇時不然之

由知之者也右大將恭進入母屋相替右大  
將通南元大將通北右大將就御屏風下進  
之如常侍取之又進主上如前御覽之此  
間右大將接易右大將退出後座二右大將  
知之時元大將元大將所為已如此右大將  
分右大將退也了禱周定有御刻款了尋申之  
以上御覽了久二通一度也信內府兩大將  
退也了予門矣初度右大將遠為親昵在傍  
座暫有祗候為穩便就中白馬養直退也

者元異儀也蓋又門矣已當仁漸被練習之  
公弘宣致次示顯後令撤標版位右取宣令  
版也次御馬渡了如常

次采女參子撤御大盤鑲子地等

御臺御帳中東西行一脚御帳外穿西南  
北又一脚此西御臺北端重御帳中御臺  
西端也本自立之具上有兩面地其門御  
著臺等蓋蓋之地土驛殿御屏角鑲子四  
置之何采女先取鑲子給後采女以盤請

取之次撤把西臺又如此且後采女就草  
塾一一印帳中央一顯西寄一置之也  
御膳遲々何作參執顯後令催之內膳別當  
公卿雜入午前尋其人後而忘命云凡右令  
參執催之但無其人後顯後已欲下殿之乃  
內膳警蹕春手仍顯後昇殿乎以下立座前  
采女自印帳西間如養子對立階間一左右  
內膳傳之采女取之則自階間昇供之自印  
帳西間參進到西屋入印帳間一供之也一

用西間之由顯雖示之也日多如此采女  
又存例致之由存知之同下知不一禰一日見  
於自西間一供之由分明也又治兼一殿一印  
祀如此重甲禪一同作云故中印相府印執  
旨一下官先一具能一內安一之時一作一此盤八  
收無程取進供了內膳官人歸退采女歸草  
塾一四種進一又下式次亦物進一又下一尋之  
由祇戴周次然而不及尋云程供了又一具  
供說之條事躰顯然次但次亦若漏脫之事  
云下有卜猶一尋之次如何乎以下坐座次



膳服印膳供說之間予同之服印前小進不  
下采女三服印膳進候又  
次催后下餽既顯後下殿催之門豎參在  
屋居之無人之所級居之令撤之居了顯後  
申上予取物乃居伺天氣至上及南以印  
牛印箸力力下令搖鳴信而印安座  
之間予置物於右尻下立著一兩人立之  
間予取上之如取食之醉也是返置之箸  
猶在箸不立也置大盤露也

次進物所供供飽羹次供印飯進物所印厨  
子所印菜汁物兩度各別供之其後尋云次  
牙物道又中次牙物下園次下居南階  
印膳了後尋之詞也而槐芽二八此菜汁物  
下七次牙物下被尋之仍如此尋也次催后  
下飯作參親云物早少物下飯少八參親下  
殿儀之同今度計下座之由作之可宜不居  
仁門豎之故具以命事下殿也而七日粉  
塾以荷催事多之然者自二殿許外座之由  
石印且石及矣似居子參親申上予又

候天氣如蘇印著鳴次下著供三節尋云云  
節進又ヤ采女云云節進候又次無左右手  
催片下一獻采女一獻可供飲之由申之早  
可供之由作之采女雖不申可供之也予不  
尋之者頗雜忘矣尋供之者又采女懈怠也  
予先尋之後可催片下一獻也久座之由先  
度雖作之一獻者猶可下殿也亦自又石作  
之何甚矣俄下殿也進酒正進畢之間參執  
著木座進酒正就予座下久立唱平進之久

盤取之飯之後殘酒沃大盤中無酒只了子  
也下宿等見之後猶有酒一切無之條公事  
後進也凡可有精好飲如本居盤返給之次  
人久略如此次予振著石振七九廻下殿  
序南極子立軒廊西一間元子東邊前換之  
相注左  
故也其儀見上以陣著台外記六位外記起  
座自我座後參進跪予前作云國物此作詞  
但不可過之飲催候ハ外記高祿唯起於同  
人詞可有之飲可尋  
遺信之國物候葉明門外也里門可為中門

外然者向其所<sub>レ</sub>儀之也仍羅向<sub>レ</sub>儀之  
由國拙進南庭放歌笛之間予歸著次二獻  
今度早<sub>レ</sub>供之由速作采女之采女又亦自  
相存儀之先度不侍催<sub>レ</sub>供之由作之故也  
臣下<sub>レ</sub><sub>レ</sub>何物<sub>レ</sub>門女大都者催之<sub>レ</sub>即  
<sub>レ</sub>八采女相存之令供之供了式內女<sub>レ</sub>同  
之辭也<sub>レ</sub>下<sub>レ</sub>物<sub>レ</sub>通<sub>レ</sub>之<sub>レ</sub>時<sub>レ</sub>儀由雜  
量之每事只蒙<sub>レ</sub>門女之催居之也<sub>レ</sub>即  
不然<sub>レ</sub>臣下二獻<sub>レ</sub>頭<sub>レ</sub>儀又下<sub>レ</sub>殿二獻<sub>レ</sub>了<sub>レ</sub>予<sub>レ</sub>按<sub>レ</sub>著

取為主座前<sub>レ</sub>穩腰向<sub>レ</sub>即所<sub>レ</sub>方<sub>レ</sub>顯<sub>レ</sub>屈<sub>レ</sub>姜云大夫  
建<sub>レ</sub>即<sub>レ</sub>酒<sub>レ</sub>給<sub>レ</sub>有<sub>レ</sub>同<sub>レ</sub>許<sub>レ</sub>款<sub>レ</sub>台<sub>レ</sub>明<sub>レ</sub>不<sub>レ</sub>見<sub>レ</sub>詩<sub>レ</sub>具  
程安座次<sub>レ</sub>問<sub>レ</sub>在<sub>レ</sub>座<sub>レ</sub>之<sub>レ</sub>參<sub>レ</sub>議<sub>レ</sub>於<sub>レ</sub>原<sub>レ</sub>中<sub>レ</sub>初<sub>レ</sub>言<sub>レ</sub>通<sub>レ</sub>具  
彼<sub>レ</sub>御<sub>レ</sub>云<sub>レ</sub>考<sub>レ</sub>宰相<sub>レ</sub>大<sub>レ</sub>官<sub>レ</sub>宰相<sub>レ</sub>中<sub>レ</sub>將<sub>レ</sub>云<sub>レ</sub>氏<sub>レ</sub>初<sub>レ</sub>片<sub>レ</sub>記  
後<sub>レ</sub>朝<sub>レ</sub>日<sub>レ</sub>祿<sub>レ</sub>之<sub>レ</sub>此<sub>レ</sub>詞<sub>レ</sub>不<sub>レ</sub>知<sub>レ</sub>子<sub>レ</sub>細<sub>レ</sub>也<sub>レ</sub>在<sub>レ</sub>右<sub>レ</sub>原<sub>レ</sub>左  
昔<sub>レ</sub>是<sub>レ</sub>占<sub>レ</sub>使<sub>レ</sub>喚<sub>レ</sub>名<sub>レ</sub>卜<sub>レ</sub>云<sub>レ</sub>者<sub>レ</sub>也<sub>レ</sub>雜<sub>レ</sub>四<sub>レ</sub>位<sub>レ</sub>宰相<sub>レ</sub>初<sub>レ</sub>傍  
座<sub>レ</sub>人<sub>レ</sub>又<sub>レ</sub>不<sub>レ</sub>稱<sub>レ</sub>名<sub>レ</sub>也<sub>レ</sub>只<sub>レ</sub>三<sub>レ</sub>位<sub>レ</sub>已<sub>レ</sub>上<sub>レ</sub>日<sub>レ</sub>攝<sub>レ</sub>祿<sub>レ</sub>之<sub>レ</sub>也  
好<sub>レ</sub>有<sub>レ</sub>職<sub>レ</sub>之<sub>レ</sub>人<sub>レ</sub>也<sub>レ</sub>而<sub>レ</sub>不<sub>レ</sub>予<sub>レ</sub>正<sub>レ</sub>笏<sub>レ</sub>云<sub>レ</sub>參<sub>レ</sub>議<sub>レ</sub>麻<sub>レ</sub>京  
多<sub>レ</sub>知<sub>レ</sub>此<sub>レ</sub>程<sub>レ</sub>事<sub>レ</sub>不<sub>レ</sub>便<sub>レ</sub>之<sub>レ</sub>也<sub>レ</sub>而<sub>レ</sub>乾<sub>レ</sub>朝<sub>レ</sub>之<sub>レ</sub>由<sub>レ</sub>日<sub>レ</sub>之<sub>レ</sub>乾  
朝<sub>レ</sub>臣<sub>レ</sub>或<sub>レ</sub>改<sub>レ</sub>人<sub>レ</sub>卜<sub>レ</sub>祿<sub>レ</sub>之<sub>レ</sub>也<sub>レ</sub>而<sub>レ</sub>乾<sub>レ</sub>朝<sub>レ</sub>之<sub>レ</sub>由<sub>レ</sub>日<sub>レ</sub>之<sub>レ</sub>乾  
朝<sub>レ</sub>在<sub>レ</sub>奧<sub>レ</sub>座<sub>レ</sub>起<sub>レ</sub>床<sub>レ</sub>子<sub>レ</sub>又<sub>レ</sub>右<sub>レ</sub>坦<sub>レ</sub>入<sub>レ</sub>東<sub>レ</sub>面<sub>レ</sub>進<sub>レ</sub>來<sub>レ</sub>予<sub>レ</sub>座

後指予御榻後正而侍云大夫連<sub>レ</sub>御間結  
參說又指欽委不見下殿階昇<sub>レ</sub>而養子  
東一間西柱ノ而三四尺許進<sub>レ</sub>指先見遺  
御所方是何事或責之事也目樣物<sub>ヲ</sub>ソ口  
次二度禰之是<sub>ハ</sub>例也又指欽委不見右  
迴復本座次供<sub>レ</sub>三献後又催<sub>レ</sub>臣下今度思出  
乃座之由侍參說三献之間入<sub>レ</sub>御所置<sub>レ</sub>於  
虎<sub>ノ</sub>下而置<sub>ニ</sub>ク<sub>干</sub>間猶執<sub>レ</sub>例倚<sub>レ</sub>大盤足<sub>レ</sub>伴  
為<sub>レ</sub>能立<sub>ム</sub>トキ<sub>ト</sub>ウツ<sub>干</sub>令置<sub>レ</sub>之間入

御<sub>レ</sub>座下人有<sub>レ</sub>勳氣之間<sub>干</sub>立<sub>レ</sub>座前<sub>干</sub>大将<sub>ノ</sub>  
了存<sub>レ</sub>無人<sub>干</sub>警<sub>レ</sub>釋之由<sub>干</sub>禰<sub>レ</sub>釋而<sub>干</sub>宰相<sub>ノ</sub>中<sub>干</sub>將  
實氏在<sub>レ</sub>座<sub>ケリ</sub>却<sub>レ</sub>忘<sub>レ</sub>邪<sub>干</sub>矣也<sub>干</sub>無人<sub>干</sub>于<sub>干</sub>警<sub>レ</sub>釋  
之時<sub>干</sub>大臣<sub>ノ</sub>禰<sub>レ</sub>之<sub>干</sub>執<sub>レ</sub>竹<sub>干</sub>言<sub>レ</sub>惟<sub>レ</sub>有<sub>レ</sub>例<sub>干</sub>不<sub>レ</sub>宜<sub>干</sub>於<sub>干</sub>參<sub>レ</sub>說  
中<sub>干</sub>將<sub>レ</sub>候<sub>干</sub>者<sub>レ</sub>彼<sub>干</sub>乃<sub>干</sub>禰<sub>レ</sub>之<sub>干</sub>也<sub>干</sub>而<sub>干</sub>東<sub>干</sub>宮<sub>干</sub>切<sub>レ</sub>顏<sub>レ</sub>釋<sub>レ</sub>警  
釋<sub>レ</sub>之<sub>干</sub>字<sub>干</sub>云<sub>干</sub>天子<sub>ノ</sub>如<sub>レ</sub>入<sub>レ</sub>虎<sub>干</sub>貢<sub>レ</sub>之<sub>干</sub>禰<sub>レ</sub>也<sub>干</sub>声<sub>干</sub>如<sub>レ</sub>此<sub>干</sub>文  
者<sub>干</sub>雖<sub>レ</sub>大<sub>干</sub>臣<sub>干</sub>禰<sub>レ</sub>不<sub>レ</sub>禰<sub>レ</sub>之<sub>干</sub>惟<sub>干</sub>迫<sub>レ</sub>將<sub>干</sub>禰<sub>レ</sub>也<sub>干</sub>日<sub>干</sub>者  
勘<sub>レ</sub>此<sub>干</sub>文<sub>干</sub>大臣<sub>ノ</sub>禰<sub>レ</sub>之<sub>干</sub>條<sub>干</sub>禰<sub>レ</sub>不<sub>レ</sub>然<sub>レ</sub>之<sub>干</sub>由<sub>干</sub>存<sub>レ</sub>知<sub>レ</sub>之  
而<sub>レ</sub>以<sub>レ</sub>此<sub>干</sub>教<sub>干</sub>申<sub>レ</sub>合<sub>レ</sub>禰<sub>干</sub>周<sub>レ</sub>之<sub>干</sub>處<sub>干</sub>就<sub>レ</sub>先<sub>干</sub>例<sub>干</sub>於<sub>干</sub>大臣<sub>ノ</sub>者

猶可彌也故印命取信之故猶可彌之由存  
和之間每大將辭下見之則所令彌之也  
退勅見園次元日之臨時入印之時大將不  
候者宰相中將彌驛入后彌得之上孰文云  
之如此文者惟宰相中將候大將不候者大  
臣可彌之儀也古跡融大臣又久置宰相中  
將彌之見賢仲抄新園次文者惟作而取信  
尚非常儀融云之例又古弊也猶可彌ヤレ可彌  
矣後漢書中尤為遺恨門侍不和之間不居

座小時門侍進者取印斂了此後安座不侍  
下知采女又退了次傍象別當不候歛之由  
予見座蓋宗卿也早退初了仍予授笏下殿  
今度石迴此事云可見但他人者皆石迴也  
禪同且被作其由而園次消弄故殿石迴也  
仍互迴而柳有領所入之又一間如元中  
將國通持素之交笏於左腋採取文元年二  
夾縫紙見之舉立曲書判也入指門廣二卷  
之加懸紙同次將國通寄杖揮之了取笏於  
軒廊二間就弓場立每名門代前次將相隨

棟基初造便紙兩枚進之可為之由示攝臺  
存之由氣色凡首仰所之文者皆白紙也又  
惟入仰白馬仿象奏新軒廊見之也叙位置  
命者著陣見之也仰手歸奉昂殿著座次發  
音樂於舞臺而子發音樂於大門於射場殿  
發之舞止曲也但如形也大畧復更之間也  
舞了予以下一殿但予立軒廊中間手示通  
具仰云此拜一令立給一略俛候一之叙仰  
頻可然之由氣色也則如軒廊向陣此間官

人久景取裾國文依為布衣不進軒廊中  
門邊取松明相從自陣西頭著端座懸斤藤  
不脫靴絨柄有之以久景催門記一一持來  
宣令加札紙仍取札紙返給門記了板見置  
座前令退門記取笏又令催外記一一板見  
奉日錄紙一枚持奉置於西堂命置於上次  
板見一奉日錄亦氣一懸紙也外記者先自  
錄別捧之持奉之可尋見奉二通同錄一通  
告三通也板見之處見奉一通不懸之卷繼

仍作之繼之由雜欲過信之依之經程略之  
丁服見了卷一懸紙一度給外執しし取之  
稱鳥口次信宣命又々稱片枚令持外執外  
記進弓場又片棟基小時持束取加持不稱  
也取之サナカヲ給外記予進軒廊外記於  
中門邊又稱之予到軒廊立一間中央園貌  
并先公作亭北立禪周作亭南摘用亭北之  
執了外記進亭進之振取文見参目錄懷中  
之副宣命執易昇殿著座又回参說於原中

和言如元之由祓示之仍召云尼ノ迫  
三ノ司考原朝臣 實氏也 宣命使 不當其  
仁人人之勝ヲ用上篇次大都自卯酉勅使  
上篇次身催之巴實氏卿來予後授宣命如  
恒歸座後又召云顯俊朝臣見参小宛下篇  
巴其上為大岳之役而彼人經大岳之人也  
仍催之此間見参目錄副笏 見参目錄在顯  
一懸紙也  
後又來授見参等顯俊給之直向祿所其後  
予以下降殿立尼仗南頭重行如前宣命使

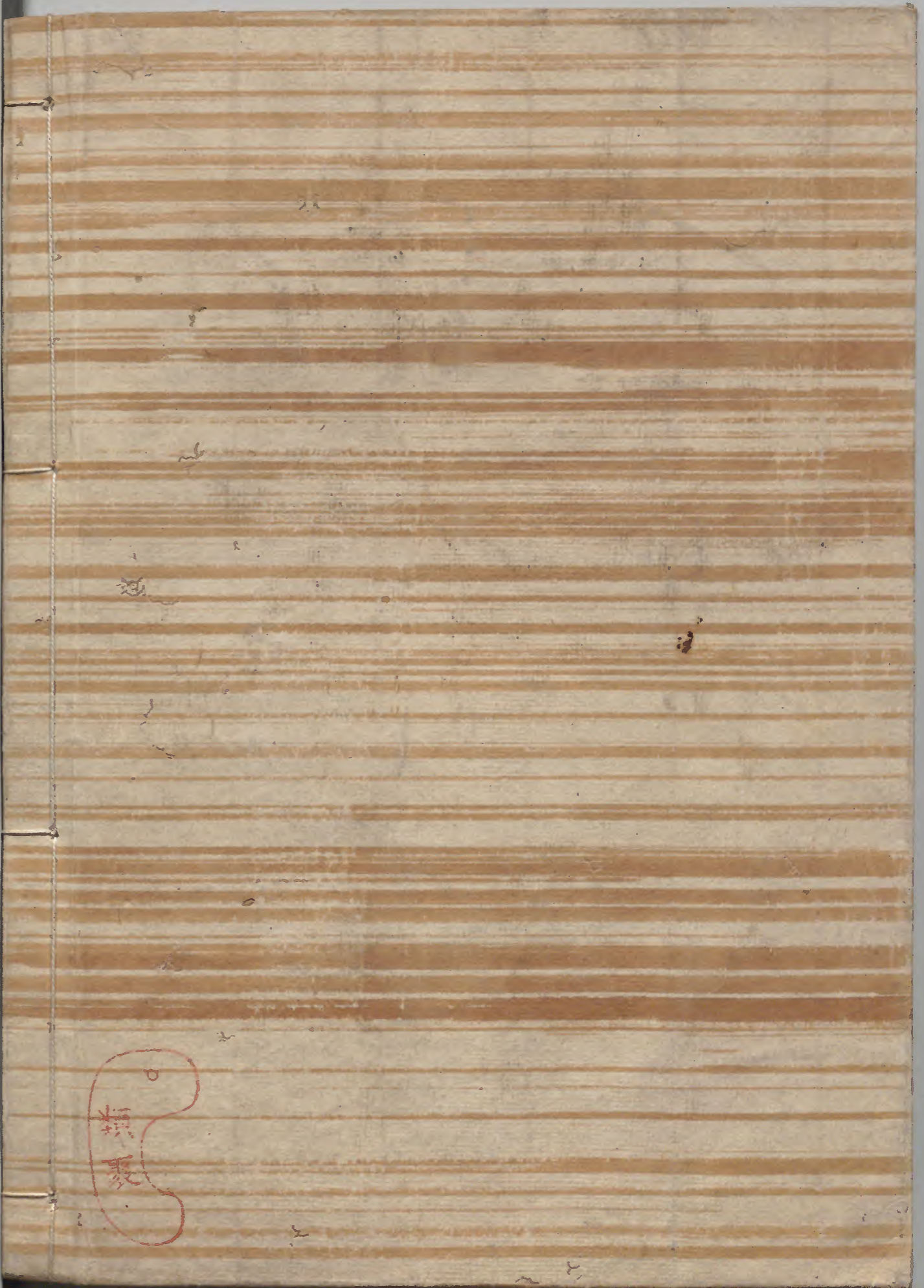
下殿有由折宣制內殿如常作此雜無異不  
引為善次殿章臺宣命使元迴退又有由折  
指昇堂上予又昇堂上源中知言留野廊公  
氏昇著之予按也下殿昇降之間皆予向祿  
參親平仗也所中門前橋上予懷笏取祿副笏向殿方一  
拜元迴退於中門東著淺皆退出了于時  
半夜也

予今度內女初度也大都無吳俊之由存  
知之處警蹕之事不慮失也但後園觀者  
頗令感之云云警蹕事依為微之事不及  
遠聞者歟





引馬文庫



類聚