

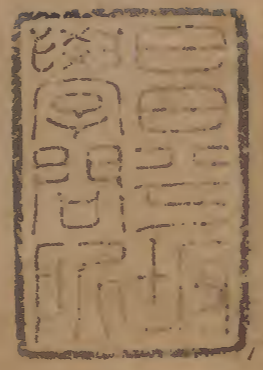
日次記

正治二年 四月五月

建仁九年 自二月至十二月 同二 正三三四五 同三 自正月

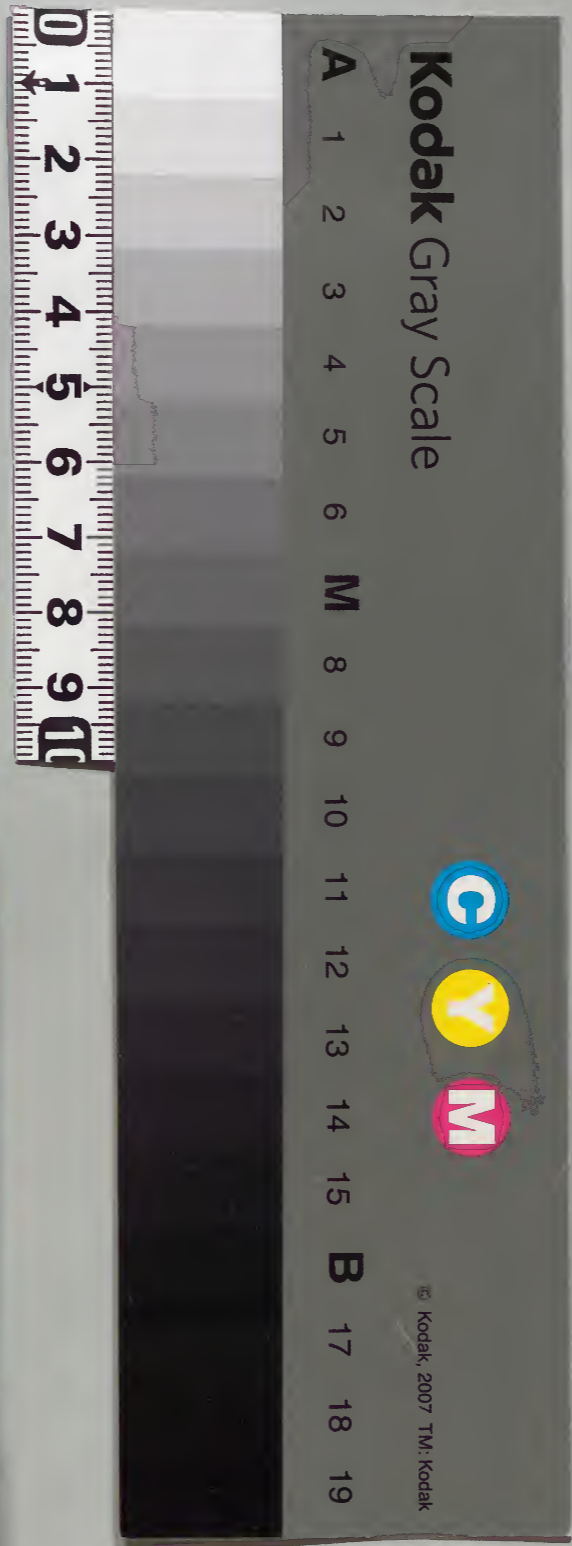
元久元年 正二三四六八十一十二月

建永元年 二三四六



高丸拾七
八六

内閣文庫		和書	
番號	和 15912	一五九一二號	類
冊數	220 (157)	二二〇冊	
函號	160	153	



糊などで貼り付けられている部分がめくれない箇所あり



正治二年四月廿日乙巳晴入夜

廳始以藏人所南^假海為廳北

行數高廉疊一枚居机^{不居机}饗為亮座迥東壁

南北一行數紫疊居同饗食為大進以下座其

未東西行數同恒為屬座^{不居机}先亮範^{不著}元

朝臣覽日時次覽御季請奏史生交名^{奏院}

史生交名下屬^{康和}資兼^行頃之持參^{御方}下之由

告之^{件不在外記為今夕大屬重之書}亮余擁大進

^{請又白為請候之也是又康和行之}



少進著座一献属持 瓶子但進二献日希著

下三献次披巾茗覽了加封令納

之次納之次覽御季請次才見下次可付

官白加下知人、起座今夜不請巾御封

宜下以前也康和之例如此夜半飯

廿一日丙午晴入夜春宮属菅束來康和御

相折帳書厚所持來也

召作条、

御電神事

被造同膳屋之後可有其沙汰

每日御檢物事

御相折注文不見之由種之

御神祭事

廿二日丁未晴叅院以讚坂掌持奏条、次

向春宮權大夫許別納所耳須仕所沙汰属

中以 人可被定作哉且但先例且可計申
旨被作 今日春宮御湯殿始也御湯殿具
坑^被調進也常刀未參仍弓一張兼召出產國
作廳之塗之也

廿三日戊申陰參院奏春宮別納所并須仕
所沙汰人事別納所權少屬前尚仕所大屬
重光 申定了也召作之又奏之七瀨御祓
今月可被始之五位殿上人可被加康和十

五之中 九人也今度五位四人之中忠信
有信依所勞不出仕可有御沙汰之由被作

下云：今日春宮御祈始被行河臨御祓使
藏人^{木工}去頭兼定陰陽頭在宣朝臣奉仕之

十四日己酉雨降未刻以後^陰氣雖不益雨
降今日賀茂祭也午刻許參青因未刻使檀

亮通光朝臣參即出御

御座小造二 殿南底簾中供御禊
御膳亮範光朝臣入西才一向
牧半墨西向 先供御贖物 供之役進余儀簾外持大夫女房

可候陪膳之由存之而大夫日康和九月御燈御禊簾中作之權亮實隆
入簾中供之廿房 可候陪膳仍亮入簾中供之

次宮主供御麻亮供之入簾中 宮主返給大

麻著座幣寮使宮主座皆西面也 次使著座御禊了宮主

退次徹御 次使取幣立御拜了置幣退次

覽飭馬 振自余有覽之長治皆迷進 御禊之

間大夫被候簾中也

祭事余奉行之然而春宮御禊指合仍當日

夏可候他職夏之由有作之遺頭弁許兼定

參内勤仗勸進市云之頭弁實實朝臣記録録云

新出車人々

春宮權大夫 藤中納言 三条中納言

左兵衛督 藤山宰相中將

大官權大夫 藤三位 六条三位

右京大夫 六角三位

本數十一兩也本給國司仍十兩七也余

再三催之相梅催滿也

廿八日辛亥晴參院奏条々

今日被加候春宮殿上人余作藏人光經
召小舍人安弘下知之康和立坊以後經何
今日誅被加之由有作所見不詳旨言上
七瀬御被使國如之間早被作下之

右中將保家朝臣 左少將教成朝臣

右馬頭親兼朝臣 左中弁公定定朝臣

右少將隆清朝臣 左少將公

左衛門佐隆仲 兵部大輔守通

勘解由次官朝基 土左守宗行

今日押春宮分配一年中公事雖二通一通

書大進以下各書短冊押者也一通書藏人各可入

日記辛年辛橫之由加下知了藏人光經押之

此書仁安之書之中時忠端書狀之事文

鳥子色々帝帝切押殿上柱頭有所見舊記

不注此様大内裏藏人分配之由注之時
忠卿說難指南之由 大夫示之仍如此
之押也但不及六位進云々書二通之条
日記有所見也又令押陪膳番書切帝
押殿上柱也
廿七日壬子晴参院奏春官七瀬御秘陰陽
師事你在宣朝臣之注每憚之輩也除泰
成可加末元之由被作下你在宣朝臣

了

廿八日癸丑晴今日被行青田七瀬御秘午

刻許参宮覽日時勘文覽院
御方也御檢物無沙
汰遲

、再三遣使又使、遲参各相催之申刻

許使参集對東西並御檢物衣蓋巾表亦如
常代元在宣朝臣

不参
遣召也同時参取御檢物白川匠少将不

本撤劔左衝門佐隆仲常劔如何

使小使小舍人畜駝人數六人仍召加
广官一人又仕丁給裝束

藏人木工頭兼定二条右少将云氏大炊
御門

右少將忠信

中御門

左衛門佐隆仲

迎衛相加

代厄御指物

兵部大輔守通

土御門

勘解由次官朝基

一条

土左守宗行

川合

陰陽師

陰陽頭賀茂在宣朝臣

陰陽推助安倍廣基朝臣

豐子

大膳推大夫安倍資之朝臣

推陰陽博士安倍晴光朝臣

主祝助賀茂在親

推大夫博士安倍清經

大藏少輔安倍家元

用途御季所沙汰也但所々當時御

對未被宣下之間皆以無足雜事可

券丹後重臣切々由亮範光朝

臣稱之於少々事者亮可沙汰事

歟

後日推大夫曰初度御秘不行代厄奈歟之

由被示被行御河臨御秘了何可怪哉祈

入夜九条殿中將同

東補

令申春宮昇殿

并加階慶給春宮內裏申次予勤之

院院申次藏人佐清長

今日春宮御神祭宮主於內膳司祭之內

膳屋未被造之故也是又長治例也

廿九日甲寅晴今日春宮御神祭例分藏

所

內院各二合本堂慶聖所殿各二合內院以广
官力仗子細見長治元年記

停內裏

進二位殿御方

自去廿四五日之比參院御方人々著布
衣但 衾冠直衣為傳之故也两大夫以
下宮司不著布衣也

五月

一日乙卯晴參院奏拜宮御禊御服以下用
途万延可分充云次參殿下以親補內覽
又書貞信公絲毛車事可尋申之由被作
下康和春宮行啓 持車也作云東三

糸厩燒亡之時任烟了已經卅餘年歟

三日丁巳今日有政東宮頓給料官村積平

云々 己未雨降參院奏東宮行啓御

車恍如仲國解退事猶可稱沙汰之由被

作下

午刻許參內攝政殿有御參自余公卿又

豫參輩云作早 右大臣著仗座給頭弁

資實朝臣下作云々 內大臣豫參供奉諸

目又皆參早可有出御之處上皇可有御

見物被立御車之後先老陣 大路者頭弁

頻遣使者伺出御示終上皇出御先陣渡

大河路左兵衛半渡之由已申之簡主上出御

頭中將通具朝臣扶持 內侍殿下已

云御裾給頭弁資實朝臣取次殿下御裾次

鈕內侍雅行朝臣扶持之主上御局殿

御后作陣可引之由壘鈕內侍至御雅簡

亮次出御陰陽頭賀茂左宣朝臣奉^仕御

及^了退出之納給祿次主上令立御帳

前給次頭中將通具朝臣跪南檻作將可

後^後之由次右次將中將成家朝臣以下人

相具御輿長以下經階下後左次公卿列

立右大臣兼左大臣內大臣兼右大臣高倉大納言奉

源大納言通寶皇后宮權大夫兼中納言通

大官宰相中將兼右宰相中將兼右兵衛督

^備三位中將兼備自余人不列立次國司就飯次步納

言敦房鈴卷次宗鳳輦公卿將離列從御

輿中納言中將扇輦戶先取壘入之次宸

儀駕御次入御叙先是公卿騎馬步行

出御自東門二条大路東行至二条殿東

門高倉面二条大路東行大嘗會御禊幸汝可有憚由兼有其汝汰然而不被憚其間是故也

門外柝御輿雅樂纂奏立樂頃之攝政殿

令參給先之東門內公卿列立西上南面左大臣殿大宮

大納言兼參院高倉大納言源大納言皇后宮權大夫二位中納言六条中納言兼如春宮權大夫兼如三条中納言別當左兵衛督左大弁右兵衛督新三位中任木也左右大將公卿將木假御輿邊推大納言源朝臣通

奏事之由歸出一楯出自中門也退飯此間樂屋

散亂聲次寄御輿書東中門內砌中納

言中將取壘大宮宰相中將取鈕主上下

御殿下令取御裾給經中門廊并東對南

弘庇同西弘廂等入御自東對西南此間

龍頭鷓首臨池岸奏樂伶宛給人宛轉退歸宸

宸儀入御了公卿着饗座主上有御休

息歛良久每音頃之上皇出御內大臣褰御

簾西中隔上次攝政殿令敷御拜帛給帛

御簾次主上出自東對西面南才一間經透廊

返御双弁資實朝臣於寢殿東妻戶門外

獻御笏殿下取御裾令件妻戶間外給

宸儀正御笏令步進給跪帛給上坐定一

揖御二拜了立右左右次坐右左右又二

拜春秋七歲拜親戚儀起成人御拜了經

本路還御千東對次儲君御綵角赤敷腋御袴

芻牙御芻御紫束推大夫奉仕之出西二棟廊東螺鈿御鈕平緒有文玉

才一間經寢殿西南簀子令參進給傳內

大臣取御裾奉扶持昇長押於訖主上上簾

後程也舞踏大左右同內大臣被扶持御拜了

經本路出給次上皇入御以擲御拜叙

物藏人木工頭兼定一人役之備長依所号子出平仕春宮

次改寢殿御裝束室母屋御簾迥西隔

覆御簾敷纒網端墨豆一枚東京茵為

上皇御座南北行中央間敷同端墨二枚

龍鬚唐錦茵一枚為主上御座東西行東

才二間敷同端墨一枚東京茵一枚為儲

君御座南北行已上殿上五位兼三方殿上

役之次南簀子并東透廊末敷圓座次南

庭立胡床次迎衛次將引陣各立胡床前也次上

皇出御內大臣又褰御簾出御後迎仗若胡床次宸

儀渡御中納言中將大宮宰相中將惟圜

鈿次帶日著座敷西廊前幔前等日平裝束平胡籥荒胘中自他亦行磬

之時著荒胘中今度御日御所先親不書使內大臣可括等之由被計申也次

儲君渡御其路如御拜之取但入東弟二

間著御、座先是阿政殿著圓座給次召

頭中將通具朝臣召公卿次諸卿著圓

座次被作樂行事右中將肝經朝臣大右中將中

將雅親朝臣超胡床進檻下經池橋白樂

屋此間及黃昏御座左右奉堂灶中門廊

所、同奉之南庭主殿官人御隨身福荒

等立明門主殿官人立東次乱聲次振柝先

次右次左右相次左右奏舞左萬歲樂春寫

左右相共振次左右奏舞轉胡飲而泰平

樂陵日右比久退宿德萬歲樂之間公卿座

新鞞鞞拍柝納蘓利亦也殿下御衣予宣房役自次頭中將

定后衝重余五位殿上人日役

通具朝臣勸孟戒人木云頭兼定取瓶子

此間三方殿上人著階下座

日御方南階東云、皇后宮推大進頭

後著之院日西左重大夫頭家朝臣册後前司長經朝臣

左馬頭隆衛朝臣右衛門權佐親長左中門佐隆仲著

之東宮御方西廊若慢小妻祀敷在兵衛

次供主御

佐親走小進仲房著

膳

兼人跪地陪膳深大納言及送參儀是補卿不經卿

辛隆卿不圍卿散三位侍補卿良補卿仲經卿等也

件御前物左大臣令調進給懸盤黃地錦少敷以日錦押懸

盤面件御膳儲東對少面臺角中隔障子妻戶乃跪古二棟

次供上皇御

東身一間妻戶經透廊寢殿

膳

陪膳二位大納言兼床

役送回位殿上人

頭家朝臣長經朝臣隆雅

朝臣信雅朝臣云賴朝臣隆衛朝臣寺也頭家朝臣以下

依口役各被聽東宮拜殿件御膳進物不調之折敷高坂

白織物少敷以同織物押少敷面

次供儲君御膳

陪膳

自西方供之也

參儀左兵衛督並修理大夫是補卿役送不送朝臣兼是長兼隆

仲親是四位不足仍五位多役之件御前物春宮權大夫兼賴

調進之懸盤青地錦南日錦少敷四脚御盤一牧也經東

二棟廊前持參之供御膳了之後頃之主

胡飲酒舞了之間

上入御母屋

榎政殿蒙獻旨被仰勸賞夏左大臣殿起

座於云御座未以隨身召舞人被作之拜

了奏舞曲退入左右舞了置御遊具

右衛門權

佐親長以下次地下百人著階下座顯衛

殿上人堪事、輩候透廊邊先是前中納

言隆唐加座次御遊糸竹令奏拍子前

納言隆唐付歌奉琵琶大官大笛不賴笙右大臣

箏中納言中將和琴隆雅篳篥忠行朝臣御遊

終頭御贈物御本入錦袋付銀枝高倉大納言取之

兼定予於透廊請取之給出納清業次御引出物馬六人近

衛次將御隨身引之中將宗國朝臣高通朝臣

兼季朝臣經通朝臣御隨身馬寮請取之

次有春宮御贈物御本入錦袋付銀松枝別當

東宮出納東唐次同御引出物御馬三疋將佐御

隨身引之少將末信左衛門佐隆伴共出佐主馬秀

康相具主馬舍人等於東中門外請取之

次賜公卿祿次上皇入御次被行院司賞

等頭弁宣下右大臣云々先是檄御膳藏

等檄改寢殿御裝束未還御依當御方透

日曉鐘以後 云 予朕病文發仍為相芳白
地退出鷄鳴還御皇后宮推大夫六条中
納言兩人供奉之人之次遲參新有驕勤
夏陰謀 謀 車取為也

今日人之裝束

右大臣

面背蕚芳二藍表
御下藝表袴以恒

內大臣

梅下藝白面裏
蕚芳

中納言中將

黃表袴
萌木下藝

右宰相中將

樺栲下藝

頭弁

浮久織物栲栲下龍衣
縮絲綾表袴

頭中將

紅梅半臂下龍衣
萌木表袴

勸賓 賞

正三位 不經

東邊御給

從四位上長房

院御給

正五位下國通

七条院御給

從五位上

一品官
御給

從三位子

子

已上東宮御乳母也

近日廿三日教筆也

廿四日乙亥雨降午刻許參院今日撤行幸

御裝束未東宮御所如元移東對

廿六日丁丑晴參院申東宮御修法夏自來

九日可被始行千手法

實慶
修正

不勤法

寬實
修正

各於本房可被始行也用途院廳沙汰豐

後國切

十九日仁王會奉行予依春日分配并東宮

使勤仕申子細而他并皆有子細定許奉

行了春日奈以後又可被返仰云々此事

不得心大路只佛神夏兼行然然而仰有

限不能左右每事然然而監期有不審仍

所注定文也

建仁元年
二月

二日癸未 雨降午刻以後晴予勤仕春宮

春日奈仗仍未刻著束帶巡方參本宮車

如何相具饒馬之副手振等取物如雜色

十人縹上下黃衣
出取次物如常共人衛符回五人召具之

入門之間并侍御藏小舍人進前神之籠裝

束廳不被沙汰仍不引神馬之間御禊違

遲而約有御禊儲君出御

御座角御束

推大夫被取供御贖物

陪膳頭并實朝臣役送權大進仲房

次宮主献御麻頭并持參返給次宮主著

座次予著同座

一指不脱

此間引立神馬御

禊了宮主退次撒御贖物次予一揖起進

寄幣案下指笏取幣立次御拜西院再拜

了推大夫已噪予置幣跪校笏左廻退小

使取幣退次入御次覽饒馬

馬副二人引之四次相從

予振雜色等束燭初進出宿左衛門志親

賴宅

續小路南富小路東

明日此所可出立也

三月甲申晴今日春日祭也予不配也而東

宮使仍勲行裝嘉兼都護殿兼春宮使有

御下向進皮佳例也己刻出路頭行列先

前掃拂二人

次禊攢櫃二谷

次神馬

租今度舍人禱先例

下向可行列由雖召你不兼引仍不行列

次召仗二人

騎馬著冠退紅

次

小使二人

東帶右衛門府生忠弘真清右丈已高橋康職相並

次弁侍

康貞進前

御藏小舍人

久吉各冠自張如常
弁侍右小舍人在

次前十二人

為先
下臈

造御正尚家民部五位清房左衛門尉光俊右門尉重康助定
兵衛尉清基康重基總基馬允親平末行內舍人俊清等
口畢信等口所官雖所申請
所申請所 依家人一人巨具
經衣紅衣相走
入作

次雜色六人

裝米如昨
目著常色

次饅馬

人袴

褐衣藪芳末濃
如常

次取物舍人四人

裝東
色

日雜色俾取物可在予馬後須著直衣具取物
條不得心仍事舍春官權大夫之赤衣録不分明行列
借馬後何更有哉由
被示何如此已行列了

次辛積

退紅隼如何所
為宗相副近代下家

司具亭橫致之康和都薩若御
衣青侍相副由已記給

綾小路兩行主東

洞院南行至七条東行至万里小路南行

至唐橋東行至河原棗蠟之初著南都衣

冠

別當便正
儲

暫休息外衣云卿不參可行

祭事之由取來作也仍暫雖相待不來成

刻許參著宿院

巡方奠袋
騎馬

弁侍小舍人

行

弁侍進

於門外下馬入從北戶著座三

獻了按著起座參社所

馬

本宮御幣等行

列但依前行弁侍小舍人前行侍在後有

官別當前駟之由旧記注之今夜不見於

鳥居外下馬著楔戶座内蔵寮即周業馬

寮即作兼隆皇后宮推大進使木兼著座迎衛

使中將雅行朝臣躬穢會參氏人成實可

勒代官之由被宣下云頭弁宣下仍可

著座之由雖相催不見次著座經座後雜色共侍木兼松

明前神馬等列立次神祇官人居後物取

楔了同官人献麻次著公利殿入自山戶去年入從西方子細

云了然而高小常說氏五位成實季同著座

有官別當經成著南底座予召經業仰取

掌次寺和舞了仍不能記次參社内先院

濯手次早御棚一棚予皇后宮推大進兼隆

次之棚代土位馬助仲重相才二人早

之次予次下氏人等著庭中座隨早御棚

次内侍参内御酒退出次奉幣先官次皇后宮东宮者

座次予以下
下氏余

次曳立御馬被謗祭文被拍手

次予以下起座著直相殿次廻御馬次亮

羞御酒三献此間迺衛

以召官掌

宮內省可召之由

假人衣
先簡

次宮內省官人參

候御飯次數和舞座次和舞次外衣覽見

參予目史來座後予召見參次退出歸宿

所

去年冬季記了仍有勞記廻御馬之間微

雨下家處亦差異

四日乙酉陰晴不定時、雨降已刻出宿所

長途騎馬脚病更發仍用舩

別當僧正
儲

入夜終

廿二日癸卯晴依召入夜參院東宮自去十

五日聊御不例可祈御下之由被作下者

廿三日甲辰晴早且參院陰陽師在宣朝臣

宣平朝臣奉忠參入有春宮御不例御下

以十五日戌時推之御惡詔身之上鬼靈

邪氣之由卜申之護身事以兼作付干刻
推之宜之由卜申之載一帑以弁內侍奏
覽護身今月中無日次來月二日宜之由
申之御燈御禊以前不可悼之由推大夫
被示可隨御有擗之由被作下者次參殿
下

今日被行東宮七瀬御稜穢中可有悼之
由陰陽頭在宣朝臣申之然而先或又不

被悼之可被行之由推大夫申行云々今
朝間在宣朝臣之如先例不同之旨所存被
悼可宜然而可隨時儀之旨所示也

三月

三日癸丑東宮御燈御不例之後無御浴仍
無御禊去朔日依穢不啓御卜穢中先例
無御卜之故也參院以越中掌侍奏曰東
宮護身自明日可候之由被作下誰人可

參勤示手乙作曰可修實慶僧志者

四日申寅甲晴 召參院東宮自去月十五日

聊有御不例事雖有御忒氣聖不已復例
給自今日已加護身御前大僧正實慶參
勤但自今夕彼才實實法官可參勤也又
自今夕伴法下即於宿所勤行不勤勤法雜
事豐後切伴僧六口於堂下每事加下知
入夜退出

廿五日乙亥入夜參宿東宮明曉可被進御
邪氣也今日滿三七午日悼日次明日可
被進退也

廿六日丙丁未明暑束常參上項之御驗者
實實法下參御加持早護人向池中塙進退
邪氣作曰可出門外 申曰前例有池之
御所於中塙之邊追之事了御驗者賜

御劔 入袋大貳 昨日示合推大夫被答曰

靴先可取

雖不知元例西大夫之間若進習公卿可
取之歟而大夫矣治重服推大夫亦已矣治
仍範光卿復取之

守護人給女房衣一具

五重紫白長約三尺藏
人先經於後直取給於付

給物範光卿此外
給見米十石云々

次退出了重康定暫休息

廿九日己卯晴參院奏事次參東宮御方今
日被行笄刀步射試亮長經朝臣令勤日
時覽傳內大臣次參院未刻許亮以下殿

上人等相^寄寧向左進付於上東門被車入

自北門府屋裝束見日指面但件屋被用

齋宮御所之間其作不似旧基以弓場屋

被用女房局仍以作合地力弓場立射平

并所掌史生等胡床西屋座大略如舊亮

座北面大進以下座西面 已上官目座高麗亮
座敷面大進以下座

園座 殿上人座東面 紫端 射平座南面 紫

陣頭侍者座南面 紫在射平
座後 已上居机饗

亮前二脚自
余各一脚也
官司亮長經朝臣大進予權

大進宣房仲房木著座殿上人中將成宗

宗國高通木朝臣藏人木工頭兼定春宮

藏人平親忠等同著座射平六人著胡床

平裝束平平胡籥取

人座定一獻陣頭五位

次二獻次持參盃侍

割失二節於手著座之
省取瓶子亮被檄予官司次才巡流殿上人
座侍者持參盃依取瓶子曰時勤之也

居汁著下次三獻可居菓子湯清今日不

居之次坊掌懸的次推少屬實景玉帝筆

於予前次所掌失生李景持簡著胡床次

事呂射平各次才射之二人相並六人射

了列立東庭再三此簡予盡平香文文夏了

以屬實景送亮許亮加著被返予以下加

著令實景加射又送亮許亮加片名於

射帝上此簡射平著座一獻陳頭勅次給

祿射平六人各自次射平退下次亮目權大

進仲房付平香文覽大夫次可奏院之由

示之叙次亮以下退出西大夫每出仕仍可
可覽日時於傳之由先日示之而於手番番
文者攝可覽大夫叙權大進向里亮叙可
尋射手祿後可給行事屬以下祿今日不
給叙饗祿亮沙汰是先例也

手番書事樣

帶刀步射手番

源賴隆

中原親俊

藤原重定

藤原保廣

藤原通貞

建久仁平元年三月十九日

大藏卿兼亮藤原朝臣

權左少弁兼大進藤原朝臣

權大進兼和泉泉守

推大進藤原朝臣

件手番以弟一三者為一番以弟二
四者為後塞以下薦二人為弟二番
也不參宮司不事之先例也兼官事
之不事位也

四月

八日丁亥朝間陰午刻以後晴被行灌佛予

奉行也內裏事了予參東宮

山祇先例渡
自內裏頒今

日用
意

推大進仲房奉行也御殿西面回个

間奉仕御裝束如例庭上立胡床為出居

帶刀座

長參仕之時
候堂上也

院御方寢殿南面回

个間奉仕御裝束右少弁先親奉行也

陰之所勞事初公婦右大臣殿以下著座

其儀如常導師祿大戴範光婦取之次御

方事了公卿皇后宮大夫以下卒參東宮

御方

皇后宮大夫二位中納言三条中納言藤
宰相左大弁三位中将大戴等也

依入夜

舉燈女房布施兼置之出居吉方著座次

公卿置布施次官司殿上人置布施亮長經朝

中將亮通朝臣弟兵衛佐家衛朝臣次御導師昇

予權大進侍房大夫進義朝等下御導師灌佛了公卿灌佛次官司亮以下

皆悉灌之道導師祿亮長經朝臣取之入夜

歸昇

今日於內裏頭弁曰灌佛可打鐘也予曰

灌佛不打鐘頭中將曰勸仕出居三个度

打鐘二个度無鐘相委圖書之處先例全

不懸鐘云々今日不打鐘也

十八日丁酉晴申刻微雨下今日賀茂祭也

午刻參凍宮東刻使權大進宣房參須之

有御禊南面庭底儲御座西面庭中立幣

案敷宮主使等座各西面出御御總角御用服

鈕給內裏儲出御後獻御易然而自蒙推大夫被候御

中持御易有出御先例歟座邊陪膳亮長經朝臣被退予宮主獻御

麻之後著座使著座御禊之間推大夫斛
繩宮主過次擲御贈物次使取幣立御
拜如例次常柳以下雜色皆悉被渡南庭
使

迎衛使右少將忠信

元左依仗節
被渡右

隴院御隨身曹近

兼隆

番長

賴次迎春雜色當不可尋趣

春宮使權大進宣房

隴院御隨身府生賴武迎武

雜色萌木之間欵冬被付蕃薇

皇后宮依御服假不被之使但去三月

春日祭被立使令停止之如何

典侍儀子

頭中將通具朝臣
前中將基義朝臣女
子實

五月

廿五日申戌陰微雨時灑入夜滂泡旨被
行常口騎射未刻參春宮亮以下宮司等

參集推大夫未參仍日時未覓之各相
議思微雨時之灑及夕定甚兩欲推大夫
自^皇羽可參之且只懸日時可行向於仍
亮長經朝臣懸日時勘文次相率向右進
馬場之屋顛倒立惺引惺亮座南面敷
進座小上西面高麗臺上敷坐三所存 帶刀座東
迎可着西座一而儲東如何
陣頭座同已上各兼居机饗亮長經
朝臣大進予推大進宣房仲房少進

範朝殿上人少將惟通朝臣藏人宗定等

著座先一獻陣頭侍參盃 亮博予宮司次

才巡行殿上人座列 雨已灑仍止二

三獻了次大屬資兼持參紙入有入加射 少

屬景尚置硯看折 予 香文書樣注 次

帶刀五人上後宜雖瘧病文發仍五人云之冠

布刀平方鞞可著織物指貫而多 次懸的

用平 享秋了但移鞋本府也 次懸的

并舍人 懸之 次立胡床次取堂史生李景取扎自

北方進出著胡床此簡敷圍座於東弘筵
次亮移著殿上人著少進下先例也仍
候通朝臣著範朝臣次后希物不若殿上人希先例了
次史生唱射手名取札三唱姓名了次帶刀次才
騎射已了亮以下復本座次予召屬進手
番文於亮許亮加著返進予以下宮司次
才加著次召大屬資兼給手番文資兼讀
之讀了返上之予取之加礼帑射之又以

屬退亮許

雖座進必以屬傳退是先例也

亮射

加名六字

長字也

如元入莒置前此後帶刀

遲參良久帶刀三人

改著平裝束平胡錄

參防堂

相率列煙東庭

以之西面

次再拜次帶刀著

座陣頭勸盃一獻了給祿

陣頭取白褂

帶刀取

祿起座次亮目少進範朝授予香文手之香文覽大

夫次奏說之由示之次各起座退出

手番書樣

常日騎射手番

大江公有

源時經

高階範麻

紀具繼

大江俊重

藤原秀澄

建仁元年五月廿五日

大藏卿亮^兼藤原朝臣

權左少弁兼大進藤原朝臣

權大進兼和泉守藤原朝臣

權大進藤原朝臣

少進藤原朝臣

射平次第以木鳥上臈為才一以同掖上
臈為才二以上香上臈為第三以同下臈
為才四次同掖下臈為第五次木鳥下臈

為第六任上臈次第為前後以中為下臈也方木鳥下臈信繼不參仕大繼予外也予依闕如被召加之

十八日丁丑向春宮權大夫許為示合東宮御相折事等也

十九日戊寅 參鳥羽殿次弁內侍奏条々東宮御相折事 成勝寺領勝用座年東宮馬長弘近小平事野依依事東

宮能登御封事 東宮所衆所整整鞞事

六月

一日己卯召東宮出納資茂朝臣來十二日行啓事事

十四日壬辰晴祇園御靈會如例過門前小穴等結構ハ棧敷予騎進東宮御方馬長

萩上下淺黃目結緑女節右臈着自今今年馬長如例日取標上下白張雜色三人

無人數東宮御方即予奉行人數度雖相
催各固辭僅十騎許也頭弁馬長平札雜
色取馬兒裝束不日了不頭中將馬長不
給當五頭見不騎於後簡內御方五騎云云殿上人
以十人許領狀十五人監期皆以不騎云云

七月

參院以新大夫局 君之 其 案

十二日庚申東宮御季取申御封以見色可

併由可被下宣旨事內御服可取申御服用
逢御著袴以後任仁安例可被加增事

作已上可作合兩大夫

廿六日乙亥參院以弁堂侍其案案云

東宮御季可取申諸國御封以見色可濟事
你可向簡高倉院御時例

常陸國司新申東宮御季取併例事

有作

八月

十九日丙午參東宮自廿一日可有護身之

由昨日女房示送依不參所參也無別夏

云々藏人示陪膳嗣如之由予勒仕々

九月

一日戊申參院以越中内侍其奏余々

東宮今月御相折事

作讚改申可申攝政可捕沙汰之由可作

作勞

五日壬子參院以越中堂侍其奏余々

東宮御季所申御更元月途事

作可催封押國々

廿六日癸酉參院以越中内侍其奏余々

春宮御脈所申備前國替可被渡七条院

御對義作國事

作子細先日被作了可計沙汰



十八日乙亥參院以越中内侍其条、

春官所眾所望事

作猶季可尋又祖

十月

一日戊寅晴東宮御更衣予奉行也仍未刻

許參青團藏人光經被沙汰所眾等勤仕

雜役御朕所壁代遲、重可遣催之由加

下知了

卅日丁亥入夜東宮有春日祭御禊南弘廂

供御座南面出御御終角御束等御物自

大夫被候御座邊供御贖物陪膳亮長經

朝臣役進予宮主献御麻亮取、返給次

宮主使權大進着座御禊了宮主退次撤

御贖物大夫曰可行御禊仍亮所、經末權大夫被催

之時自被解、奉代儲君之儀大夫目可解次御拜使取幣立大夫被奉扶

持御外拜云了使退次入御

彼雜色六人着當色

獲芳草衣袴
青衣

十一月

一日戊申今日春日祭今日又平野祭也先

參東宮有御禊其儀如例

陪膳亮役進予
權大夫自

有其悻款使非藏人成倫

二日己酉今日梅宮祭也予分殿也東宮

有御禊陪膳之權亮定通朝臣入夜雷雨

九日丙辰參東宮勤陪膳

十六日癸亥參院并內侍奏東宮吉日

行祭
出家

之替被補
在矣

所衆

有在

事等各可作下之由

有作

十七日甲子今日不出仕今日大原野祭也公

卿代左大弁宰相

東宮御禊權大夫被參陪膳權亮定通朝

臣物也權大進宣房使以進宗時

十二月

十八日甲午晴今日東宮行啓殿富門院御

子儀云仍秉燭之初參上亥刻許出御時

御政御殿南面庇御簾一箇卷之須皆上也女房
儀仍上一箇也

出御次及向次序御車傳內府被候御車

昇云卿列立東面官司西亮以下相副御車

列立西面帶刀十一人平裝束菓腫巾
中帶了箭秉松

羽列立北面一列可立出
東西相分列立路頭行列如常帶刀

在御車前於馬上秉松明二行
馬不足云卿進兵衛

尉以下供奉佐不供奉先例也於安井殿
無饗入御之後名論亮長經朝臣同之供
奉云卿

大夫赤經新大納言權大夫赤賴三条

中納言公房別當赤楠大宮宰相中將

云經花山院宰相中將赤經藤宰相

相中將公園右兵衛督伊楠大炊内門三位

伴經大貳義光新宰相中將通貞字士一

人供奉勝彙平自閑路被參但大略路
頭行列預頂騎馬也

掣儲皇不可有猶子之禮預何時候哉
御着躰以後傳可被候御車後預然而預
依為七歲以前女房候御車後儲皇已帶
鈕給然而預入御鈕臺書御車書御所女
房入之預於安井殿推亮定通朝臣取之
棲女房

十九日し未今夜東宮還御二条殿予依參
御伴各參不供奉

後南御贈物御本八寸云々又被御服御
乳母御乳人等給裝束女房之中被儲風
流大熳絹五十疋緒百兩作之云々

廿一日丁酉參鳥羽殿以越中内侍其条々
東宮讚岐御對事

仍可申殿下

常陸國司申東宮御季併例夏

你可依先例

入夜參東宮被行佛名大夫三條中納言
新中納言六角宰相新宰相中將等參大
夫新被退出行之不足亮長經朝臣
少將定宗朝臣之等候宗衡朝臣予權
大進伴房加列藏人少將經召大蛇權大
進宜房云大夫令曰先例不勘日時之隨

故三位光

記不注云々此夏尤無其作

式日延引之時公家必勘之右宮又勘之
東宮不勘之其作如何可朝

廿六日癸寅參院舟内侍奏条々

帶刀所作望專事

同二年

正月

一日丁未參東宮御方有御藥事御直衣御

奴袴御直衣上著吉方御袍出御後衣前
兵衛佐~~速~~衛朝臣女房女官裳唐衣行自
内納殿借渡之云々亮可調進事也

五日辛亥 上皇還御仍參上以越中内侍
申東宮御給夏為~~鈕~~爵者可~~有~~御申文之
故也作云不可御申文者入夜春宮大夫
被參東宮御方有吉書事亮長~~經~~朝臣覽
日時勘文书大夫次月覽吉書书大夫啓

御所奏院御方返下召大夫即被下之亮加
端書次亮予~~推~~大進宣房仲房相率著廳

以東宮東妻為
其取隨身取之
御封返何各一枚板
日目亦一枚下
一献次著下次覽返何加賀橋
川美作
亮以下次才加判次清書
了退出

二月

八日癸未入夜立東宮春日祭使

學士範時
雜色自御

不熱
行裝出御之禪陪膳亮長~~經~~朝臣假進推

大進軍房大夫被候於寢殿被行孔雀經
法東宮御方東對也大略如無御神夏次
三月
十六日辛酉晴今日帶刀步時^射延引亮長經
朝臣雜藝所方之故也

四月

一日乙亥向春宮權大夫許示合祭使出立
事未被參春宮御更衣書奉行之故也

十日甲申雨下今日松尾平野祭也次參東
宮平野祭無御禊依御咳氣無御俗之故
也自川原被發遣使藏人平親申也

十一日乙酉晴入夜雨下今日梅宮祭也東
宮無御俗仍使自川原發遣

十四日戊子今日吉田祭也參東宮有御禊
大夫被候陪膳實宣朝臣候進予御座東
面每事如例

十三日丁酉今日賀茂祭也予勒仕春宮使
也早且浴遲之事木下知事八人兼之兼聊有加
潤色事等此簡推大進宜唐送書狀曰東
宮依御不例無御浴使自川原被發遣之
由有其議可存其旨予答曰自川原被上使
事於諸社祭者常例也被相承之奈其理
雖可然於賀茂祭者無先規歟后宮有月
障之時御禊於簾外之儀者如常實無御

拜歟云家又如臨時祭於簾中有御禊之
例夕存歟取行等之例於簾中有御禊可
被略御拜歟但可隨仰者懈急莫不被沙
汰之間及午刻向春宮推大夫卒立立死也
已下略
未初參春宮著裝束了修祓春忠朝臣著
道内生一人
次駕車錯車共侍十人許衛府七人
口各一人也下
車之間弁侍進前昇堂上仍便直所須之
有御禊御干簾中堂主獻御麻左步將實

宣朝臣獻_下已給不供御贈物頗不_{得人}得忌

而無御拜之時先例不供之由宮主申之

大夫被字宮主申狀次宮主着座予著

座乍著皆居座御禊了宮主退予退依

無御拜不取幣退也饋馬以下可有御覽

之由被作下而籠隨身等退_遲參再三遣使

經一時許各參覓饋馬以下行列如常已

撤引而鞞覆御覓了馳白騎馬_下使

來曰皇后宮使已渡了近衛使急騎馬_之

仍固章騎馬向列見先是渡車_下件車

可相具他使_之車之處於本宮經時刻之

簡急_之皇后宮使渡了之後渡之尤遠例

刻可渡山城_之次也面行列遠例但近例

或有如此之特_之

五月

十六日己未今夜月蝕復未雨刻_之不可正

現之由諸道一同期申然而為用意可有春

宮禱祈之由女房不送作宿曜師兼筆令

後月曜供七日東宮之中亮長經朝臣依

雜焚久篁居西權大進又所方一身奔波

卅日發而雨下今日被行春日騎射仍午刻

許參東宮頃之大夫被系予覽日夜須權亮

而止可向馬場由不送尤次啓御所返下大夫即

被返下給權屬京景尚次景向右馬場乙屋巡

新造仍任定規儲亮以下座申刻許權亮

定通朝臣參著予權大進宣房少進範朝

等各著座次一獻侍者持參孟津頭不卒仍次

權屬資京略二三獻了各役人故下尚持參硯紙等予書手香次

春日上馬以後儀如例以雨隙射了饗祿

權亮沙汰也去年雖不著服稱母喪由仍

亮長經朝臣儲饗祿今年申事由之處內

府答曰權亮如此之役先例不勒款予

曰步射亮勤之騎射推亮勤之流例也內
府猶稱不重之由仍注先例覽之簡穆兼
諾仍今日被其沙汰也又騎射具戶胡歸行
騰鞍等下
右迺府進之先例也去年本府申與物具
之由仍長經朝臣內之申事由申請左大
將殿今年右大將新調物具行本府騎射
了理須備進件物具也而秘藏件新調具
等猶如去年可申請左大將殿之由推亮

示之內府教
乍歟仍申左大將殿供渡之弄異賣
也右迺馬場騎射已置右大將物具申左
大將理可然哉莫言

八月

廿八日己亥晴入夜參東宮被行取立權大
夫被參亮弁予右掌如例大屬資兼雖為重
服被入定文了權大夫令也權大夫奉了

十一月

十日庚寅晴今日右大將

本經

被申慶院并

東宮事予奉行也已下略之次被參東宮

御方經南庭被立東中門予相逢^端出御

御旨二拜次吉書召由先是儲皇出御書

御座^{御衣}西弘庇敷圓座御座間左右

奉灯次被引御馬^{陣頭諸大夫二人}仲事^兼松明

引進南庭下自中門廊西緣南妻於中門

取網一拜^{是又西儀也}次退出

東宮御方拜賀人賜御馬之例不分明兼

曆六条右府^{干時中宮親也其寄是重歟}大將拜賀日於東

宮雖有御前召無引出物而仁安卒大相

國^{情威}經春宮大夫任大臣之時拜賀之

日於東宮被引御馬被依經大夫有此恩

賜之由也今兼大夫申慶可相准歟之由

有泚汰被引之予案之卒槐門之例別儀

也全不可依彼大夫擁頌四海之故也然

而右將軍為後代頗可絕威儀之由內心
存之歟仍被引御馬也不可為例事歟

建仁二年十二月十九日己巳甚雨入夜參

院東宮傳被申慶其間事予奉行也院御方
申次予有御前召被引御馬次經南庭被
參東宮御宮御方亮基行朝臣申次之出
御晝御座召御前次被引御馬右大將拜
賀曰依兼大夫被引御馬仍又被引之也

同三年

正月

一日辛未東宮御藥後取宗衡朝臣

二日壬申東宮御茶後取宗行

六日丙子今日東宮有吉書推大夫著殿上

予覽日時被落御所次返下次覽吉書加

即封出被落被返下次著广行請原如例加

亮稱故許予參不知案內之故歟不立言

事也吉書未雖可參院御方殿下已候給
之間無便且又入夜可經時刻仍不奏之
十九日己丑參東宮勤仕陪膳

廿八日戊戌參院奏東宮所衆出納所望軍
事

二月

六日乙巳參院以越中內侍奏春宮御祈并
願衆一_定隆被退事

七日丙午參院別當參會東宮二_条殿修造
之間可有行啓別當亭而於近隣行廳勢
之_条可有憚哉之由示合之予答云故大
納言入道大理之時於二_条殿行廳勢給
為陣中_已町面也而或難之或_不難之由
于時有沙汰_然此亭者雖非一郭_之連其
門_各可有憚_然可被伺御氣色_歟參御前
奏書由作_之近隣廳勢可有憚二_条殿損

首々雖為郭之中八七寸五丈之所可為

御取主即退出

十八日丁巳東宮聊有御不例事之由女房

告之仍參東宮

十九日戊午參東宮自昨日聊有御不例御

事無別事御也

廿日己未今日不出仕春宮祭使自川原被

發遣御不例之後無御湯殿之故也

卅日己巳參院奏明日御灯御禊陪膳人事

相計可催之由被作下也東宮傳被參著鳥

帽魚内外可被催之由被蒙御之青團不

重夏木被示之御袍文事諸社祭御禊御

芻釵事有每可隨然 余々雖多忘却了

三月

十三日壬午石清水又長講堂御八講結願

也夕座論議了有行香皇后宮大夫以下

至右京大夫公卿八人列之。大相國不被
列。又春宮權大夫監行香期起座。若依為防
內臣。憚之。歟。皇后宮大夫於他所。稱為宣
司。不列之。至此。御八稱。不憚之。志之。至歟。
但案事理不可然。事也可憚之。雖作。取不
憚哉。都此。夏。或憚之。或。不憚之。

今夜月蝕。御祈春宮。被行御讀經。僧十

二口。諸經大夫被參宮童子二人。無等口。

出居月蝕。明日寅刻。之。神中勤事不可。比歟。
又被行月曜供。同御祭。

十九日。戊戌陰時。暴雨。今日被行。等口。步。
射亮。基行朝臣。大進。予權大進。仲房殿上。
人中將。經通朝臣。藏人。平親忠。參著左進。
府陣頭。諸大夫一人。參仍略。獻其儀如。
例。但射手一人。遞參。且行之。於宮謁申大。
夫。被談不重事歟。

諸社祭御禊御節御事

可依殿下御例之由被示之

殿上簡書樣事

當時倚輿座落而可立座末欵之由被示

之

同啓事

書樣不甚之由被示之

陣頭侍者重可補事

下知之樣不重漏可作外記欵外記每

所見之由申重可勘申之由被示之

御袍文事

案文中奪奪九之由傳示之大夫曰當

時即如此欵

宮中事都似為重不被為後日於可勘次
之由被示之傳同被示此由也舊記不分

明

四月

一日己亥 參東宮御更衣如例

十四日壬子參東宮吉田祭使冰藏人龜政

十三日辛酉今日賀茂祭也午刻許參東宮

祭事雖為奉行於御禊事者示付和泉大進

四位之後無便役送仍相詰五位宮司也

東宮御禊如例陪膳左中將實宣朝臣役

送權大進實房權大進被候云三下白棧

數偷見物

路頭行列如常

先著督渡四十八人

次檢冰透使

季國明基朝臣 章親時親 秀康

光成職景三上 尉 定茂 資貞茂 能貞

明政三上

次山城介

次馬助

次東宮使

亮基行朝臣

籠引馬番長迎奉

府生忠誠大府
迎衛久備秉祝

馬副手振如常

手振
封儀指
麴塵福衣著

小舍人童六人

萌木州唐繪蕃薇以色之
絲絛之款冬打衣

雜色十二人

舍人

饒車

出立躰可咲具童厄拜也邦總

卿子息也何可好清華哉

次迎衛使

藤少將國通朝臣

籠

馬副手振如常

童六人

雜色十二人

舍人

饒車

如使等如例忠時權中納言也

廿七日

乙丑陰

晴不定時、微雨今日被行春

宮仁王會依為奉行其終參官廳參東宮云

卿權大夫以下五人參三人早出權中納

言左大弁中将實宣經通朝臣予權大進

宣房仲房刑部少輔數基亦列之入夜事

了

五月

四日辛未

參東宮勤陪膳

七日甲戌

參院以越中內侍奏春宮御封

同昇殿人事

侍從特通

御封事可申攝政

昇殿事可仰下之由被作下者

廿三日庚寅今日被行常刀騎射饗食祿權亮

御沙汰但亮基行朝臣次着行之

六月

四日庚子 参院奏東宮馬允散状猶可責
依之被作下

八日甲辰 参院奏東宮御封諸國難濟事

并七瀬御秘陰陽師事

後平替

勅定曰御

封可被申散状自御所可被催也陰陽師
任取次可召業弘云々

十四日庚戌今日祇園御靈會如例予不騎

進色馬長東宮御方僅四騎

廿二日戊午候殿下之間別當送書状云々

条殿可有御作事長曰礼云也東宮可有
行啓曰取預可申沙汰者内々申定可被
示之由答了入夜又示送曰可有行啓若

宮冷泉御所云々

廿五日辛酉参院奏東宮御取度

三条殿宿南
方由在宣朝臣

所申也 行啓十八日由以御三位局被御下

十七日癸亥未刻許暴雨雷鳴參院奏東宮

行啓公卿散狀并及前陰陽師

先之在宣朝臣
勤仕今度有疾

事等公卿被下御點陰陽師可召廣基

朝臣之由有勅定又奏吉日馬事

主馬御馬
不足召公

卿馬不合期仍
奏事由一 少之可被引獻之由被御下之

次參殿下以長俊朝臣申条之

此間自院有召馳參作云東宮女院善乎

御同宿間布衣之軍可程候又來月若宮

可有渡御仁和寺宮東宮御同宿間自内

御所御出立不可然須可令計申給之由一

作攝政并傳者參殿下申下旨令計申給云

布衣單不出現云云御曰宿者何事候哉

若宮御出立具布衣前馳未可為刷儀者頗

不可然齊宮白地有渡御于京極殿有御

出立可直傳作送御教書了次又參院奏

殿下令申給之間任此旨可存知之由被
作下又參殿下參東宮下知明日 奉示

十八日甲子晴今夜東宮行啓七条院御所

六条 二条殿可被造改之故也予奉行仍

參權大夫着殿上亮基行朝臣覓日特基

朝臣 次啓了返下如例此間雨下須之精

東對南面一間上御簾儲君出御御奉帶、
鈕、色、特

御多給傳被示曰御多下御自御車之特献、先例也然
而今夜者略何事有哉相是御物早可度

陰陽師廣基朝臣奉仕复間給張祿 次寄御

車京目 先是云卿列立權大夫權中納言之用
宰相皇居宮權大夫冷泉

宰相 權亮云午取御鈕被入御車傳太政

大臣褰御車簾每取御裾之人傳取御裾權大夫可
褰御簾取傳子御車後、一時

權大夫可褰、權大夫悻 事不儀御簾 駕御次傳

被自褰簾被棄、白來女房候御車今夜始
傳被儀、御車七歲於今者傳可儀由予死

申行也 此間節日乘松明二人進候之由

權大夫行之仍長賴隆公有等立左右此間

下先行：列如常字士二人亮推大夫

次字口十人

自余或或方或奉

御車宮司

大進予以下殿上人成宗朝臣以下以七

人許東洞院南行至三条入東門於中門

外放御牛寄御車於寢殿南階

傳召乘御車寄之七女院

密雖有度御非御所儀仍係不下車殿

傳先下被褰御簾

次下御推亮被取御劔次引退御車次各

謁

亮基行朝臣候未練下

炎暑殊甚

七月

二日戊辰參院以女房被御下曰御堂工事

從可召付負次之由可御新大納言奏東宮

御相折事於御封者可有沙汰於當時齋

如著實兼可稱沙汰之由可御舍

十日丙子參殿下以信定申条

春宮御相折齋如常

作催未泚國之外他沙汰不可叶歟

九月

廿四日以越中掌持奏条々

春宮御季御服御封事

勅定可責備

春宮御方遠事

勅定二条殿北東宮御所不可及御方

遠歟

十月

一日丙午參東宮御更衣奉行也勤陪膳退

出

廿四日癸未晴參院以越中内侍奏兩条

東宮御方遠事

勅定仁傳計申歲暮可有遠御六条殿

歟

十一月

五日己巳參院以越中内侍奏条々

東宮土佐并備中御封事

和定不分明

十二月

十日甲辰依召參院東宮行禱簡更也依有穢氣事不昇堂

廿五日己未晴今日東宮御事始也秉燭之

初參

其時新中納言押小路事為御所

人々未全參權大進

宣房奉行也

予依東大寺供奉事及今也

今朝

藏人光經等奉仕御裝束其儀寢殿南面

四个簡

西一簡押中障子於西加一本三个簡也

東面二箇簡上

底御簾

南底自元上

室母屋御簾撤畫御座西

才二箇敷纏緇緇端墨一枚

東西行其上敷唐

錦端毫鬚出敷一枚其上敷唐錦茵其前

敷筵一枚

代：記位出香筵之由今度大和筵用い如何

其上立里

涼書案其上敷紙二枚

件紙引展二枚或紙引展い或摺引展い有兩

說今度只重二枚敷い遠例也次續飯付い

首御經孝經一卷

天永御事始

御書之羅表帛組緹紫角靴摺貝花形入玉書白也帛
威經千結云々仁安可被新書之由雖有似此而不用
此書之、新寫
其例不快云々
并默番用筆等默番賴朝
其多之造幣
都立牧券二三枚番三一枚一取二番也先例一取番一取未
知此說之由左大弁示一用筆付紫組緒御書筆綁
事用筆默番自院被献宣
序即為御仗
西障子下敷兩面端

疊一枚為殿下御座階角以并東面簀子
等敷兩面端一枚綠端疊五枚為公卿座
當階以西并階角等敷菅圓座二枚為侍
讀尚復座二棟廊前廣廂敷紫端二枚西上
南面

為殿上人座入夜御座前奉灯殿上座如
例但立加基盤一脚用基盤
及實也若須食別納
熟

亥刻并殿下以下人之參集頃之儲皇出
御御經角青也
御袍自余为例推亮良本朝臣令參南簀

子給出殿上召公卿殿下經簀子令著座
座給次公卿著御前座大政大臣傳
內大臣右大將
大夫本維權大納言室長藤
花山院
推中納言
幸隆
左

中納言幸宗
中納言中將
良輔大弁實定
通別當本也
二条中納言
定輔座公卿皆推亮良平朝臣亮基
行朝臣
大進長兼等次殿上人著座

也先例大進旗（三）不着座而可着座之由傳被示云々仁
在兩亮之外以權右中弁信範朝臣着座可依此例先頭弁
可參領不（被）割書
於多座楫如常
次侍讀民部推大輔賴範朝

臣尚復藤原宗尚（辛業男之）等入東中門經南

庭昇西南篋子（西有屏傍伴屏南篋子也）著御

前圓座次賴範朝臣參進解御書紐角表

帝直案上披點番復座次直笏角書卷尚

復同角傳以下主殿上人皆悉置笏角書

置前（後日藤中納言語云幣角書直笏角書也割笏持一又右大將直笏卷宗表帝被持手云々）

有說次尚復云文（吳）立次侍讀云御注

孝經序（誤音）次儲皇令讀件五字次尚復

之古未天江侍讀目尚復々々又讀前五

字次兩師角書退去經本路出東中門了

次殿上人退出次公卿退次入御傳被褰

御簾次攝政殿以下公卿着殿上座（着御前座）

推亮侍讀加著座末（傳可着座）

次一猷（左中將定末朝臣居孟於抄數持參少進範朝取瓶子）

八人外定備卿加著權中納言不着殿上殿之由被御直書宣唐告云々

殿下令擬傳次二獻亮基行朝臣勒孟殿

張巡及侍讀下傳內大臣元續抄或人

之殿下令着具給傳并內府在端座不可紅綾板連座

之時礼云之藏人修理亮藤原經長取瓶子

次三獻左大弁勸孟瓶子次居計殿下御前

朝臣傳平長知家內大臣平長範明役陪膳定家

送藏人義明速成若納之弟進又居內府前之

獻藤中細言勸孟權次五獻大夫勸孟權大

大進仲房取瓶子

次依傳令字士賴範朝臣詠令月定情

次賜祿殿下白褂一重加御半臂下藝表袴亮基

宣朝臣取之內大臣福法日弟兵衛佐家衛朝臣取之

大綱言以下白褂一重殿上五位數及取之侍讀尚復苗原

今衣藏人取之件祿自院被催獻諸殿下

因不合期仍被獻御幸祿余分也

令退出給傳以下肩祿列立南庭西上北面侍

先是儲皇出御畫御座撤御讀座改敷畫

群臣拜舞舞語仁安此間立明各退出每

事被用仁安例也

元久元年

正月

一日し丑御藥後取內重衣東宮共家衛朝

臣云々

十四日壬午參東宮勤陪膳

二月

一日乙未今日被立春日祭使迎衛

大將隆件

東宮

推大進
件房

皇后宮

推大進
兼信

各明日進發

頒進例也

十二日丙午參院并內侍奏大內修造并東

宮御祈用途事未各可為執柄御計之由

被作下云々

三月

三日丙寅參東宮御燈御禊大夫被參陪膳

權亮俊送權大進宣房

四日辛未參院以并內侍奏圓宗寺宿行堂

僧所望事又奏東宮御宣房御封事

廿一日甲申晴參東宮自去十三日聊御不

例御也

廿三日丙戌參東宮謁輔局御祈事示了

元久元年三月廿五日壬午晴未刻許參殿

下今日中納言中將殿令申慶給先參御
院次春宮申次權大進經高

廿六日癸未晴今夜春宮行啓院御所日來

民部卿宅為御所依件實範光卿叙二位
花山院中納言權中納言未可次目

後南東宮行啓儀於門外下御三条大納

言養夏之由敷延道未入御傳自南路參
上不被候御事後云々

四月

一日甲午參東宮御更衣予奉行也陪膳大
藏卿番也 語予仍欲勤仕之處藏人更
衣各違々大膳亮平親忠一人責出令供
御膳了

四日丁酉參殿下藏人大進參會今日梅宮

祭伏内裏御座穢延引廿四日可被行之
大神祭使九日可被立各有例之仍灌佛
可被行之由有其沙汰東宮灌佛予分配
也作藏人事

七日庚子晴以弁内侍奏東宮羽衣所望輩
兼御封事等一所衆被下御點帶日清俊
親俊解退事勿食了之由被作下

八日辛未今日被行灌佛
依御座穢大神祭使明日可被上仍穢被行之也

内裏事了被行院御方予參東宮依奉行
七山取自内裏渡之御裝束如例依每孫
底不布施机立長押之棗燭以後大進以
下被參御導師番書寮灌佛具未遲之遣
廳宮進院良久御導師慈弁參予申大夫
被啓夏由歸出你可始之由置御布施出
居帶刀著座
長不參仍遲
三胡未次公卿置布施
大夫未維權大納言三条大納言不考三
位中将宮下宰相中将有事次宮日予

以下置布施次第如常大夫稱服祭之由
有灌佛早出被參御座七夜之權大納言
以下三人灌佛人之多 出宮司予權大
進宣房藏人大膳亮予親忠本灌之御導
師祿予取之除更事了依為陪膳當番又
參內

十四日丁未有使大相國被賀作其次被示
東宮祭使取事

十六日己酉晴今日賀茂祭也近衛使右少

將伊時朝臣

府生哉女兼且
番長久清

皇右宮使權

大進敦倫

馬副引口不給
御隨身

東宮使權亮賴

車

為軍降府生賴哉番長賴政
男次迎來哉景

馬助源俊光內

藏察安倍泰清山城介三

殿仲已廷尉

八人

典侍前驅二人云々

廿二日己酉晴今日賀茂祭也春宮使權大

進兼右衛門權佐經高

饋馬籠

存生國方武經未府

院御隨身各解退仍被申殿下又
不之進給仍被責出本府軍

引馬

進衛敦久兼廣

院進衛

件西人依作雖取以於別見逐電經
數刻依謹責怒後大路 押進衛舍

人面之嫌之為本宮尤無面目以如
此之者被任顯職可悲夏也行裝殊
異射云云

六月

三日己丑晴參内

後分今日春宮有御著除事

御外祖又氣孝
卿吉月卒去仍

有御除
服也

藏人大進頭俊奉行也大夫參大

進覽勘文

在直以勘中
柳菅每懸帶

次啓御所又養

院御方中門廊奉仕御裝束其儀立廻五

文唐繪屏風二帖其内敷半帖素白次儲

皇出御御直衣御奴袴著御座之後別納所献

御帶置麻布置柳筥出亮基行朝臣献之

著御御直衣上引次返給同朝臣賜宮宮

主後日藏人奉仕御御供御贖物如例次入御

云大進所語也

十日丙申晴參院昨日近江三上社神人等

向頼亮宅被巡行可大進神主之由被作

下御遣春宮權大夫許了伴社人家領也

八月

廿九日癸未晴未終許微雨時灑入夜滂

絶今日八十嶋奈使進發為見物向三条

重極边中乙于時午刻也見物車滿衢申始後

大路

路頭行列

春宮御衣使持楚如前拂土御衣

案仕丁二人 昇一 御衣入衣 莖義少義其上 又有白生絹次召使二人

騎馬著次廳官二人東 弔 騎馬次推步屬

大江景高東 弔 騎馬

次內御衣使

次殿上人

次中宮御衣使可列春宮使次人 實亦 遲 冬 以 以 布衣

次前駟藏人五位八人以 布衣

次典侍車 次後騎少將隆仲朝臣

次左將曹中臣近武 次檢水遠使有範

次广官六人 次出車六兩

次雜色 辛橫二合侍五位六位十八人

次公卿車 以下畧極之

十一月

一日癸未陰今日春日祭春宮御禊西大夫

大夫熊野詣權大 不參傳被作次使少進 夫 朕 假

棟基

二日庚申晴今日春日祭也仍奉幣奉行奇
威經迎衛使少將賴房東宮使權大進
經高皇后宮使少進有長木云々
參内今日平野祭也御禊如例使棟特陪
膳頭亮俊送藏人大進次參東宮平野祭
御禊陪膳嗣如仍予勤之權大夫被參入
夜歸早

十二月

廿八日丙辰晴後旬今夜被行東宮御佛名

權毫賴平朝臣

從下四位也

若殿上人上首任

位次可名詔之由禊之實宣經通平氏等

朝臣

皆正四位也

各柳相論然而逐各列賴平

朝臣下云々權亮者至宮中可比藏人頭

之故云々

建永元年

二月

一日壬子陰今日日蝕之由術道勘申之被

行御讀經

舊經

為被召僧各可參之由藏

人推大捕候之仍參內中宮推大夫

未孔神
態云

著陣藏人推大捕宣房召僧各春宮御讀

經同此上卿被行之

三月

廿二日癸卯晴藏人大進相尋云今日攝政

殿御拜賀可令參東宮給令參御前給可

被引御馬之由有沙汰故殿御特之儀可

注送答曰無御參勿論也故殿作云攝政

拜賀不必可參儲君知足院殿令參東宮

給是經傳給之故也於此子細者依無由

不注送者也

四月

三月甲寅今日被行監時除目攝政以後初

度也仍於御直廬被行之執筆別當

隆衛

春宮大夫藤原公繼兼推大夫日範光

兼自餘略之

十二日癸酉陰朝間微雨午刻以後雖陰氣

不直雨止今日賀茂祭也近衛使左少將

平俊中宮使

亮光範朝臣

春宮使

大進頭後

六月

十六日丙寅陰今日被行監時除日

春宮亮藤原範朝

兼

從三位藤原基行

元春宮亮也

自餘略之

十一日丁卯晴今夜被行春宮御佛名予參

頌之大夫被參御所挾之間御裝束遠例

御帳擲地敷墨立之又行香札立南庇大

夫早出無謂中納言四人

不固師經實實通具木卿

六角三位

成家

予殿上人高通朝臣範朝

朝臣等列行香

廿九日乙亥晴今日春宮傳被申兵仗辞之

亥午

