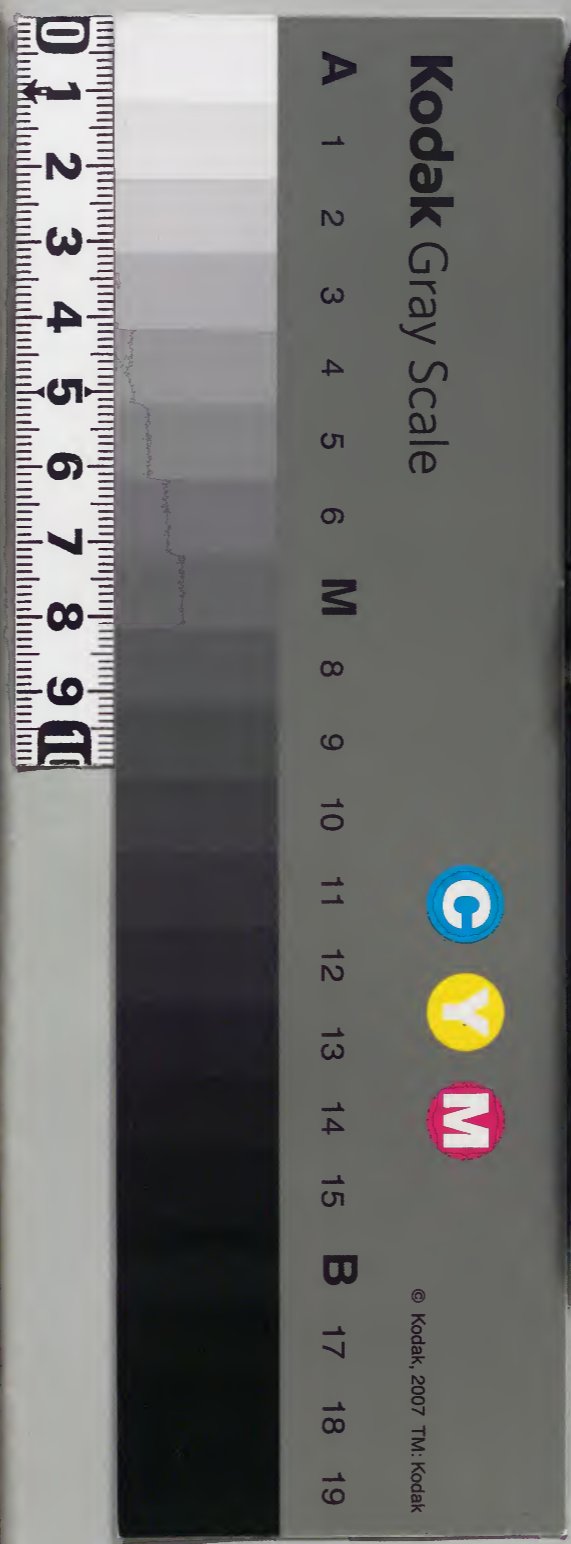


和書門			
類	號	函	架
二	四〇八	一	八
冊	架	函	架

內閣文庫			
和	書	類	號
二	四〇八	一	八
冊	架	函	架

內閣文庫	
番號	和 24088
冊數	18 ( 12 )
函號	160 191

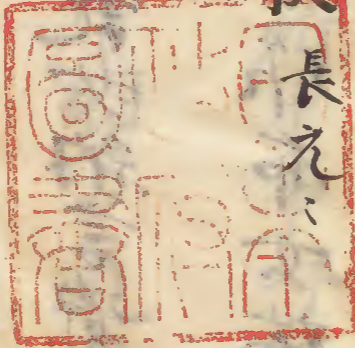




萬壽五年秋

長元

七月



淺草文庫

一日甲午當年十月大暇若讀經

子學 忠高

中將來云今且恭

闕白出不拾謁退出左兵衛督談雜事又中將來云闕

白隆光朝臣被丹云室服人可奉分九供哉否九條相

府記云貞信公御服身不被記左右御服降年分九供

如例頗有事疑被記清慎公佛記千載之件記入道大烟言

切古法部類如字宗外事已如字本名又燒若于古法不可尋之方古法

愚慮冰神奉供甚悼欲引見色上天曆八年佛記今

記被奉供為示合記又引見重明親王記云延長九年

奉供相合御記女納言資高給主殿女小物各箱二足綿

一古法也古法斬子作布女端

五月戊戌良月所申事呼權守章信令達開白虎中并

經類持來源中約言道方如大安寺作斬物備中女摩羅

常陸守田之余上達部知識文未取聚一度可令覽開而常

陸守田久者先令民部有并山城國勅申隨其狀可參閱之

由相安果并云開白冰指消長有次可同若其詞云法橋元

余申斬可送石清水御殿由件御殿悉政造事有所作子

伊勢大神宮宇佐住吉有年限奉政造但至石清水宮如  
何者余答伊勢大神宮等依新政造修其期限移假殿  
奉造之例也於石清水宮不承皆悉改造田每有按破舍  
加修造欲被宮有田記字若狼可被改造者人心難量可  
依佛白毀并云用白氣色有悖改造又云御朕向分元供  
事未知案內依中宮卿元供事所尋同也若余答云天曆

王上被奉也佛記 延長重明親南奉之親王記不見故殿

上接切續之間敬共歎中將云越前守為威位并落失今

日重成任府依右出内堵催入者

十日矣卯府生卷 番長 野光式守目可良上亮 將曹正方持来以

朝片返給今加持等者若可付左頭中將頭基之由使

本遣出權 出後 隆国十府生數十人早朝大外記頼隆来云

今日於外記廳以十二日信將續仁王經為攘去七日惟是若

七百刻為入廳內檢納言侍子工首詞云內大下

祭首其但不推中的言道方首并余議百去後者 云云惟所辰戌寅甲也

幸人有病事并口舌交欬恠曰以後廿五日內及今月卯年

四月高申丙丁日也文高占守道不取也幸早朝維時躬

從持未追討使申請中文九卷余云九人條太多二有不可

請事等三今條許宜欬土二條事可入條右心中是一日

所見文也成通筆後者內、覽開白可進之由相合畢而

同進發曰申云

去後件曰公攘二血忘目下結目若如何亦氣色公損守讀有

致忘又面忘日曆序云不可行刑戮者二下結宗讀頗有故

目向火外記賴隆申云三分難在優也可忘避也彼日同勅

目時之人守道朝臣所勅也者又賴隆云歸宿勅見公

<sup>出後</sup>可忌敵敘事多不記身入

<sup>出後</sup>賴隆勅云損哉林云是刻損己身以益代人之哉亦

是有所貴損又云失軍不利又云政代不得又云追應在

相刻不成又云凶咎

○今素損哉用受目也既謂出軍不利政代不得追亡出後

或云之追討使不可用此日之辟如土用事日不可

犯土損哉用事日不可行征討也

十五日戊申中將某等奏法成寺火外記賴隆持來三

孺年号勅文今日不宜内也作十九日可進由賴隆云一作

<sup>出後</sup>一兩相共待從所之向户内南户数度如人引勅搖

驚奇之程暫凶又更搖動如狗恠也未見白方者白口古

臨焉直方朝信今師克令申追討雜事廻呼前陣所陳

之旨亦三日有程。忘由有可侍承。即名驚罷。向守道。即  
此許筋。此由殊。至所申。又申。彼日不宜。若女六日。若日而主  
上御。哀日。女五日。宜日也。廿五日夜。斗前途。可宜者。且申請。條  
余更以前。曰合文。維時之趣。申開。白果。被仰。可然之由。即  
返遣。草案。文十成道。所末申。左右。又開。白子。詣右府。申家  
伊等。可進。少者。余答云。申請事。甚多。三箇條。可宜。由

出願成道確執不改。少條。事等者。亦申。案由於開。白

下向。有何。更乎。若有。可申請。事。亦於途中。若事。最  
所。國言。上更。由文。何事。之有也。其外事。等不記。子細  
上總。今為。政妻。子近日。申可。令上道。由而。依律。更國人。祚  
不。開國。事次。國司。在安。帝之。握生。死被。任搜。心溫。次更  
逐日。新上。帝從。者入。亂舒。內打。清國。司從。類之。由。既舍。人



友成所申寂可歎可悼猶可殊勞上之由仰直方朝臣返  
遣友成九可令守上為政相臣太子等之事同仰直方即  
行乎申可勞上之由說作首途日可避有忌之日許儘不  
可釋優吉日得事亦差遣檢冰違使所被追捕也累洽  
之使至尋常遠近追捕不獲善忠日奉宣旨馳向之  
例也交可同放意此而程在遠遠仍指可獲吉日也此由

等具相會斗若冰優吉日旬月相移賊徒迴謀歎其由

退去夜中可申開白者不令其知

夜開陰陽頭文高於門外指土作重相建之

女三日追討忠常之使發遣之由傳所承也頃行日陰陽

察劫申也而不被仰下也守道相執劫由之七三日寂惡

日也以此田可死而有右思不令慶只為解下官所奉也能

可據申之也天下大事只在斯者不聞返更逐毫退云

廿一日甲寅杖公僧部清談大極殿御讀經今二箇日被

延行廿五日可有事定談御可泰由作大外記賴隆亦作中

將補內記等事內仰大內記孝親之竟詔

書草事類可隨仰  
執事存雜即下案

而作當堂內冬...

道云當梁年不可立廢屋勅文賴隆於開口仍

今日口文高守道寺被問其由西人中云賴隆所申偽可然

但元去後九年戊戌四月廿五日丙寅是五星月并當梁年而被

土大極殿以之為隆而又被命之言已下家例可仕進者小

一條小野宮寺廢殿被立之年令仕置給款者即尋見可

仰由開白尊堂廢殿依斯難可被壞有不安氣亦今申

可被去後謝由若大極殿寺下廢屋不可相准彼愚者未之知

中將云引易國史元慶元年丁酉四月九日庚辰巳時始稱。

大極殿者而守道寺之元慶元年戊戌者狛犬園一曆

与国史相合可守中将瑞宅才送云恒見国史元慶元

年丁酉四月九日庚辰巳四利始稱造大極殿同二年戊

戌四月九日庚寅是曰始造大極殿柱如伴国史富梁寺

之大極殿柱必明如守通寺申

外記重通令申之御讀經今二箇日被延行

八月

一日壬寅早且推并章信持未覆卷文并国：申請

解文正格。別或慶或留以今本同

賴任朝北傳用白御消息云五日北野祭年来被立内

藏卷使服者不可奈内字如何依一品宮被復来宮也余

答帳云被立内藏卷使之奈曰重輕服人并僧等不復

內裏遠矣日亦被逐遣使者之日賊者僧等不參之例  
衛星火升記賴隆來云檢冰送使補得忠常從者後因忠常  
歸等從者五日丁卯或云晴雷落在大史負行宿祚四維宅損  
女人云差隨身同遣負行令中彼同負行在二條宅室同子  
同中云負行母并從女等連居之間損從女者因中前  
內侍良田云今日神事去夕融出一條院假陰壇今日詩  
行脚做法本壇不破明日可歸參者

左中弁持來伊勢檢冰送使解文勅向日記維衛朝北進  
實化者一人行榜訊其外去來捕進相侍捕進之日可參  
上坎時仰可捕進由可參上坎余云參事由可被仰下更不  
可來但此度損被仰可令進遣化人由檢冰送使不參上  
直維衛令申所之坎為來彼案六為重公事也亥時進

討忠常之使有途返用陰陽頭文高朝代者是隨身信  
武所申罷止立所見之者亦見物事有數云云于時  
去立由云見物上下馳馬七車會集如雲臨時考  
分散云先日月盡首途可云使之由不合惟時約在  
并直方朝代等已若信其事欲先年忠良朝代為退  
討阿波海賊之使在半首途云云

改元後今日未時始清下伊賀旅返抄

十八日庚辰良因日未收中宮御後法今日借書罷出今七

去丑日落書開白出云有天下事道俗事上達部以下

惡交皆往哉云往古來今未有如此之落書云兩脚

如沃旱水相逐年也又有風災去夏疫癘流行近日

有兵草可謂災乎

九月癸未中宮被申御給計歷久留御請文不下也

別當三通下外記官式部今日外記大外記官右外記式部室戶

後日可作也賴隆云書別席下給之例所不尋得板

蒙再三言有威申云氣書振土左權今曾我下如先

大外記右從今年可計歷

長元二年八月廿一日

中將未即參考定宴座穩座也其因在前記曰東北

院。法師合同守家雜事申云大河内拟持不家守家

新亦備死法性修理又家返之施入播磨周防修理新未

不花用守家新所用所知行者件更壽以内供可之行

也作此由有悅申氣云覺吉夢想者

廿三日し内官府進餅饅頭并傳采向御消息之備前

國百姓之公自申善狀令進收狀可授仰罷歸由仰  
同并之神社佛寺官舍等為大風皆悉顛倒由損  
畢至今言術而從備前申上者如表作欵今年有五  
八之災天下可恐慎  
宰相中將兼經以將曹正方以隨身近衛惟宗為氏有可補  
府掌之消息先日有消息已及兩度件男能射交教

也必言府掌所申可然前日補物高之間言此消息然  
而依者頻消息以事類為遣推中將隆國返事去被  
定補物高之間可申者也而經數日令申頗言便官然而  
得為氏奉仕賭射有去數者也又言府掌殊被補任無殊  
難予者後日可補由仰正方一晚頭守持來前狀  
不可奉開白之由

大外託賴隆合用白命傳不云信濃所馬牽之可。

虫夜

○餐卒不可回案內者賴隆之長和曰五兩卒云餐被

卒之有疫癘今年秋真誦論云宴座亦考定宴座

穩座也依改元詔文有早度事也余之長和曰五兩卒

依內裏燒之移御別宮之間也仍云陣餐但陣餐

不可准款尊等款助奉餐日上達部上官政若陣

補乘上之許事款公家不可令和食款院中九月旬十日

於河陽殿有餐何況左金吾陣餐乎所以此趣令申

達一作可在御心者

十六日戌子別當來詔入夜中將來云今日定改字

虫夜

用忌御法事雜事來月九日開白命云若有更次可

傳示僧前更又云重脹人不可奉僧前如何向下方可



示造者余各云室服人不于喪信前相同欲亦可奉仕  
之信前事恐奉之令報此由高田牧進未發出不進  
不堪火武謹責致痛進妙忠朝長列進長須十正  
綿業故使藤原為時

九月  
六日丁酉故殿御記  
送勅送  
亦送事  
書寫頭中將奉遣用其。

達前日與別沙金事少時迄未傳御報左中守法賴  
來付陸奥守孝義中前司則先任終金定文亦本解  
文付定文内有因定被向定文也仍不切為事云云  
子細相示大納言奇信故中納言公信故參議廣業送云  
可被許計歷又任終年金後司孝義可倚先日仰云定  
申可被許計歷乃更又定前司任終年金可倚為彼時

可同仰公信已亮廣業云君可有并之理可下遣前司  
則免者其後廣業又亮至奇信殆未即此由定日中  
若有可并之理罷下可汝法由仍所下仰也至今可  
在勅字欵隨此度仰可一定  
又府廳顛倒若可有裁許者欲申請壽免取氣色欵  
奉府奏合此類一左中并返奉傳開白張云造廳新

申請壽事尤善更也可進府奏者與別定又給旨  
可見給者氣色可有前司之并欵云

十七日戊申法橋元命未云石清水宮御殿祈欲修造於  
宿院古稱尋新造例應和四年九月初取損也延七十日  
內裏燒亡康保三年造乎同四年並上前給甚以不杖  
又一條院御時被修造以右大并有國為勅使修造奉

移御時故時無事今憶得例等官司等可難自由  
可有勅使歟昨日以此由筋左中弁一先筋下官可申  
者余云伊奴弁賀茂正駐至致之時并為勅使。

左中弁持來宣言三枚  
大於卷修理職士申宣言下内  
東大寺引高觀真申文可定申別當來云

信正可還成若增長曰女院三箇度有作高年不可

榜訊事有作交者此事等廻謀略歟天下詔配只在如  
此之事先謂或云信正追隨行仕朝臣亦別當春願尤  
除兩人合刀宰於女院仰所相捕又高年不可榜訊交也  
是務奇高年色洛通朝臣引級殊其旨去濟各藉小  
女切令申不可定榜訊之由有司外不可口入信正者我  
為別當之時補若增長為家人及亦余年隨又為殿舍

人長然而有故縱眾仍而令解却其職別當指意謂  
万人何做解却之時有春願氣事歸道愁以解却可  
廿七日戊午能迺盡四尺屏凡八帖一箱五正遣之病已  
无出願日可出家者大外記賴隆進願官悵但未存隋  
皆仰賴隆歸來云云今開白被作之近今日有陰月該  
可告諸君可早參之由者謂經三箇

清水紙因 賀家  
下所社冲寧寺 畢

二管墨一送給史為資傳給大外記賴隆現官打給  
中文行考資遣頭并許未始許中將從南京送書帖從  
晴宮時許要月如打心神不覺棄如泰上可拾車於  
鴨河虎若九驚女將資房番成馳向今日陰月仍不  
關中將所勞案內泰內案案如例資高相從余白教  
政門未着陣同於壁後人：中文以資高令行以次著

座小時參議定賴公成參入次內府參入其後邸相連  
參入未著議所之間藏人資通口諾邸余可復營書之  
由仰外記成任并記二人捧硯苔文出列立軒廊南庭  
余記入參禮門內小急歸入自左青隱門宣仁等門  
於軒廊東第二間經南階下到射場殿之北廊次內  
大長立次大中納言列射場殿東砌參議列南砌差入

列舍同如兩儀不可然外記捧言書立射殿東庭了余  
先指參上在大長同口兼復其上內府參上在大長若所  
前座次余差內大長若大納言賴宗能信長家執硯營書出  
大納言奇信邸梅所勞不取多諾邸若手口在大長梅准若  
御簾前圓座在大長奉勅余口梅准若同座次口內大長  
同若同座作么早余稱唯取抄一旨書于他宮納閣宿帳

一卷時行指入御席內執笏跪後須指笏奉旨而先  
背難堪只指置倚御覽送給賜笏祗准云作云早梅准  
錄唯錄置大回早把笏作仰云披三有奏或若復天氣  
一書入大回把笏奏可取遣院宮御給文之由有天許  
云成朝片稱唯各來仰可取遣院御給文之由在大片作  
齊信鄉令申受願切課先讀危張則理初文云鄉給文

端書畢台朝任朝片下給次書入臨時給送上任尋等給  
成文給月引書次奏大回其上奏表帝儀中給月引書細一  
篇在大片云大回卷畢不可護勅文而不給催可奉院宮御  
給文云今藏人仰云成朝片再三令催仰其後進之中宮御給  
文從此者余傳在大片令奉御前次余奉大回大回成文即入御  
後在大片起次余次內府在大片於殿上云明日諸卿可被

早參拜退上議并等擬言文代見參上達部在大作。  
大信大納言有信賴宗能信長家中納言道方作房參  
議任通運賴公成朝任今夜中宮出御左衛門督兼隆  
卿宗家如初余歸家之次留車於中將家門同案內家人  
云未歸者驚奇言極拂曉可駛下中將許之由作師室  
畢小時中將名棄車來西門門外以師室令言棄內解

服川車內歸宅後各子細云一昨七刻許奉春日御社

奉幣畢返宿所或後所食畢一寢後心神不覺嘗不

亦不動不知東西病迷言極畏示下龍衣袴亦訊誦御

寺之後食粥甚苦病得尋常其後又發煩然而不

似初發相快樂、參上今日頗減自昨日陳雜事後

遣內供、致祈禱夜日內侍早加錫內供令致祈禱

夜除内供来云雖冰室病可恐者余所思不降泰  
以欲早具女上使清水馬

内供来云今日從清水寺有方忌明日又當良仍宿妙

法蓮花寺明且可登山者依有盜恐不遠者

廿八日己未冲時去夜恟煩今朝頗宜限陽屬為後

治云風病上邪氣電神加崇款不注文書作後日

泰内中一刺資高從輦車余在陣之間諸卿泰入未

若議所之前藏人式部兼親徑台上達部可旨管文

由仰外記信任外記執管文列立如昨儀時小雨仍諾

野徑南殿泰上列立射場用兩儀外記捧管文立射場

東砌余先指諸卿泰上開白兼作殿上内拜泰上泰街

前如昨次賴宗道方作房亦以執管文泰上諾卿著座



平召在大片著簾下座次傳口舍內存著簾下座下  
給大回給之祗儀仰云早取大回添置朝任朝任進  
昨下勅院宮御給公卿給等又合下勅云卿給仰且  
勅上由小時勅進更燭後任京官等尾張則理丹波賴任  
切過定文大納言奇信進之傳自到左府平麥之內官關  
少不任諸道再院宮御給舍解左并云攝津越中國

可被任也下給申文可被合諸卿定申於左大片諾  
下舊吏別切者申文次第見予內存日大納言賴字下  
給合定申也大納言奇信早退出之

檮上申文九枚 七枚舊吏  
二枚別切 須檮上舊吏六枚別切一枚欵

不似舊齋攝津賴親朝充為職亦同其定良久抽任  
為職為河內守之時國已延任中、訪事申文狀哉

不可在大炊頭事然而以大外記賴隆被任兼祝助也

除月仕人四十六人大同書入日納言奏之御覽返頭助相兼

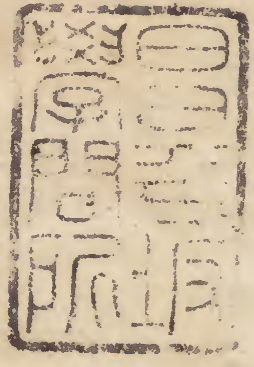
給相加成文納言給中納言師房清書上也内大臣

退坐元大臣退下次下官時子刻歛亡者見奉諸御前

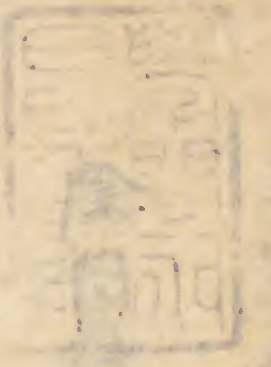
信賴宗道方師房定賴賴任公成也

返字問遣中将夜宿恟若未崩若三箇寺訊誦後也

東大寺廣隆寺北野



文政三十四



不可在大城... 以火外記... 後... 後...

給相... 火... 火... 火... 火...

給相... 火... 火... 火... 火...

正... 天... 天... 天... 天...

給... 相... 相... 相... 相...

兼... 大... 大... 大... 大...

