

人車記

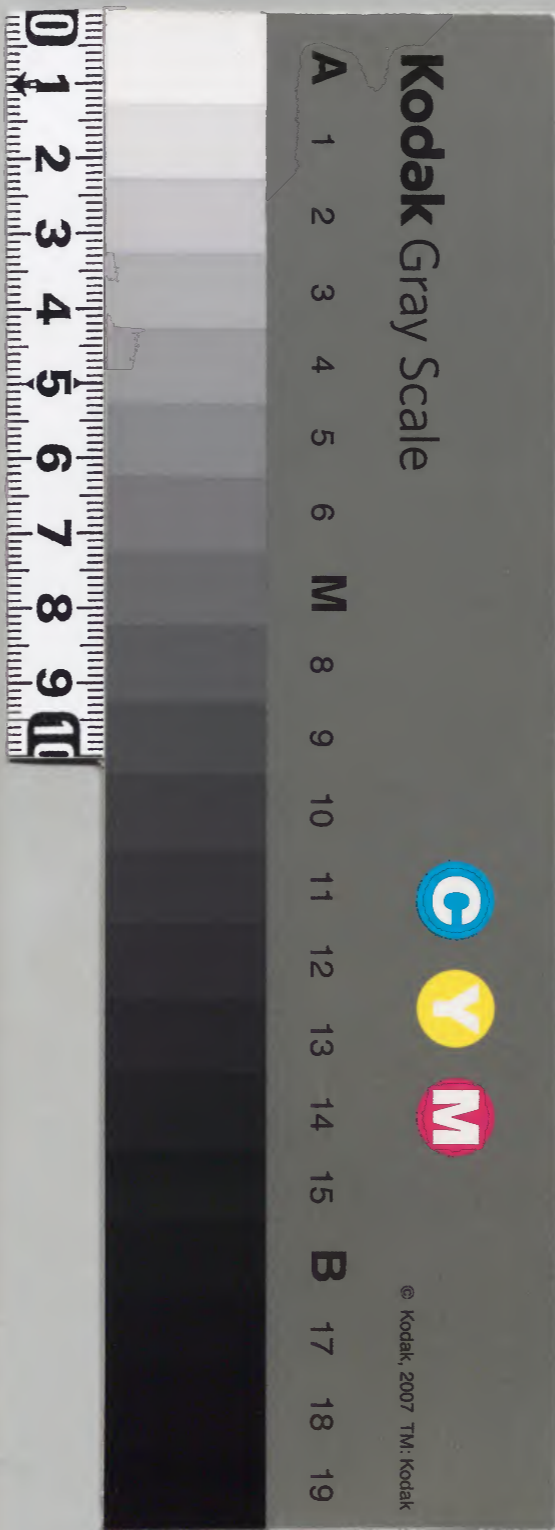
和書門	
八六〇六	類
一三一	函
五三八	架
冊	冊

庫	文	閣	内
五二函	八六〇六	五三冊	和書
八架	類		

廿八

内閣文庫	
番號	和 8606
冊數	53 (38)
函號	161 65

秘
仁安三年
八月朝觀行幸

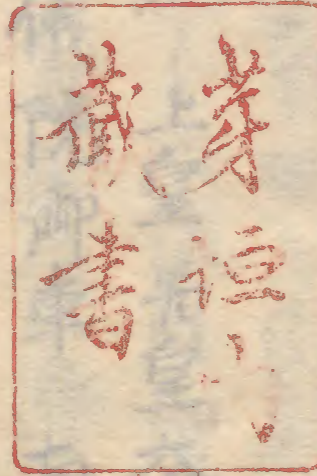
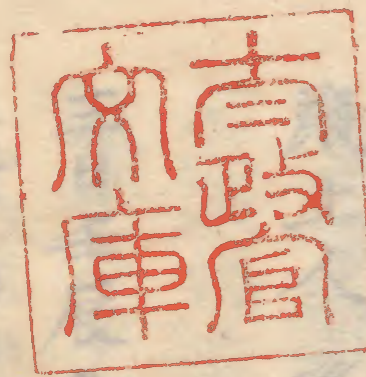


八車記

八車記

八月

陳維新



八車記

仁安三年

八月

大宮司院

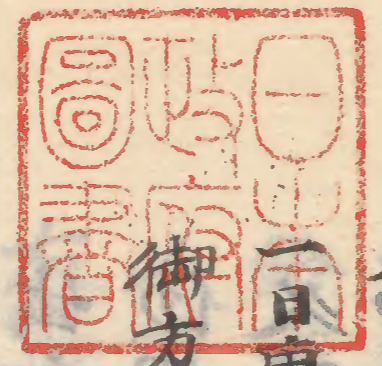
本院檢知行事御裝束大宮中納言

御行



秘
人車記

仁安三年
八月



八月

庚寅天晴參院奏條事又啓皇太后宮
御方即承兩方御定退出

二日辛卯今夕上皇并皇太后宮渡御法住寺
殿行啓密儀院御車由大夫直衣宮司院
殿上人衣冠云

三日壬辰參院檢知行幸御裝束大宮中納言右
少將光能朝臣奉行

右大將以下云卿參否外記散狀三上内尋
實否々申上

次參殿下每事申上又奉作

裝束使在中午後經羽長遭事喪筭居行幸所

裝束事可々左少每為親行院所所裝束由作

隆職宿祢了次參内明日行幸辰刻可有所

出之由奏事由内侍女房殊之々急出立給

沙申中納之典侍殿了又行事截入基光出納

久盛不可懈怠由能々作會了

所裝束今日奉近所服所

右大將右三位中將宰相中將共四位中將少將也

鈴羹少納言臨陽師也卯刻の参由各自務

人方等仰了

右中將實中朝臣殊を所教出所統角也裝束

可奉仕之人也

國司髮上同可々早参由作了

未刻大嘗令檢校左衛門督實國参仗座被申

行内印事清後事下知京畿諸國亦官有六

枚也

左右京職各一枚五畿内一枚東海東山北陸道也

各一枚也

件官并正符加判内案注名也常 主基方右少
每重方正符内案共注名是寛治例記録明鏡由所
稱也又悠紀方事隆職宿禰就寛治符案所為不知
異後之仍今度古方相遠了猶可依悠紀所行欲
主基每所執重可尋知

太政官符

右京職

使正六位上大中臣相良基晴

神部貳人

右得神祇官解仰依供奉大嘗會更為今後清

彼職定件人依例申送如件者職宜承知依件

行符到奉行

番德行權中弁朝臣

左判

修理左宮城判官正五位下行左大史備前權小槻病禰

右京職准之

太政官符五畿内諸国司

使散位從五位下卜部宿禰宗親

神部貳人

右得神祇官解備依供奉大嘗會更為今後清
彼諸國定件人依例申送以件者國宜承知依
件行符到奉行

今三通准之

四日美已天晴今日行幸法住寺所勿主即位以後

上皇 皇太后宮 初為朝觀也下官外刻營忝

裝束如常但堅上之袴薄物下襲 是方帶 相具靴馬亦鞍鸛鵲螺鈿連著鞞 先是清興儲候東中

門上官候版陣行親事下官忝朝餉申行脚出

間事 抄改之忝給下官奉行 在憲朝於之勘

申行幸日次次內說徒手次出仗座下申 中納言實

房卿 奧座 即召 仰 行幸事次作行路事

次作留守權中納言資長卿右少兵重方以同右近

中將實守朝臣奉仕內總角頭藏頭教盛朝臣候裝

束役內侍理髮出居內大臣右大將以下公卿供奉諸

司皆忝次主上出御南殿攝政之候御裾給肉

侍捧劍壘候前後右中將實守朝臣左中將基

家朝臣列 次之立所南殿御帳西間 女座 內侍等

帳東西次 女座 在憲朝臣忝上奉仕內及內近衛陣

列下官俵之在憲朝臣退下之間出納給福次右近

中將實守朝臣以下將七人牽御藥長後東

次右大將經市前砌後西權大納言公保以下列立

南庭東邊次圓司就版奏 主上勅答 次

少納言信康鈐奏次奉御與右宰相中將宗盛
三位中將實家離列別御與宗盛卿奉
上開輦先安御劍次安壘 主上乘御近衛
將監昇大刀掣 公卿前行右大將於東中
外仰御綱乘輿出御東門攝政騎馬令扈
從給次藏人頭二人四位五位侍臣五位六位藏人
後陣行列大行長二條東行自東洞院南行
自四條東行從京極南行經河原入御彼所
所樓門次著御之所西四足院門攝政令奉給
豐留所輿內大長以下公卿列三殿上屏南頭次

大納言雅通院別為離列經中門并南庭奉進
寢殿南階東間御皇太后宮奏修幸由揖右廻
向樂屋被搔笏次樂屋亂聲大納言於中門外
生初二向所輿深揖被加本列次乘輿入所中門
許尺內以同龍頭趨首容与池上發樂所輿昇居中門
內止亂聲次發去舟樂趨舟經中鴻南龍
舟暫之區為申鴻良次宸後下所左迎大夫將監貊
光親右迎同將監多忠節打鼓渡渡庭上與舟
共著北渚伶人降自舟奉進打鼓者漸廻
南庭徑西西舟廻掉退去鼓鉦猶在船中計間打樂屋

鉦鼓亦和庭上曲次宸儀入御于御休所先是
自中以北掖庭上經北廊堂上至于對代弘庇格
子間簾中供苾道掃部庭上內苑右宰相中將崇盛
卿取御劍前行三位中將家持璽在御後
擬改之候御裾給頭藏以取殿下裾下官并五位
職事扈從下官褰南簾依著御糸鞋直入
御了次樂止伶人歷榻著座云卿著履座次
上皇出御之座宸殿母座次攝政奏進之數帛給
練張弱冬時於庇御座上掃部奏西對次宸儀後御宸殿
御糸鞋也元敷透殿於帛給上卿拜舞左右人
召御笏及莖及勅

次還御西對次皇太后宮司大進經房權大進光雅
親宗少進時家亦奉仕御拜御裝束其後押造
上皇御座於母座西間其後後二色綾毯代置敷
形鎮子其中央立掃部寮御倚子南西面西
垂母座廂御簾次大夫雅通卿撤御拜座帛
給鎮子亦如元德西廂屏風其下置鎮子更取今
一帖帛給又敷御座上安鎮子退去簾外西面妻戶
次國母出御大夫參面對被啓攝政次宸儀重渡
御攝政以下出簾外御拜了主上出御國母入御
次下官率兼殿上五位之直所裝束

南西兩方上庇御簾

母在上

上皇御座一枚并御茵

敷南庇東障子下

南北行西向
迥垂簾

其上供茵王上御座

以元但北西頗押之東向敷改之

向上皇
以座也

南簀子階

間次西及西透渡殿敷公卿圓座

階西掖一枚後亭山座為
殿下御座自舍落日座後

殿二行相
對為

南榮立日隱掃部司役之南砌受階下座

東方又敷院階下座必西

次近滿立胡床於南庭東西次左近少將基家朝

臣右近忠將實守朝臣市率將監以陣列南庭

左近中將
遠例也

上皇出御座次宸儀渡御於渡殿

右御旁御糸鞋如元宰相中將三位中將取劍

璽安御座遙次攝政直御着座伺上皇御氣色

且人下官糸進候西一間簀子透依攝政御目退

去向殿上召公卿次右大臣兼內大臣忠皇太后宮大夫

雅通大納言御長大皇太后宮大夫公保前中納言

師仲中納言隆季実房前中納言光隆左衛門督

実國權權中納言兼雅成親忠親前糸儀邦綱

糸儀資賢 左大臣 雅賴 右宰相中將宗盛

右衛門督時忠糸儀親範左兵衛督成範

右兵衛督賴盛皇太后宮權大夫朝方糸儀家通

朝臣右大臣実總朝臣參着御前座次攝改正旁

伺上皇御氣色更顧西於右方召左少將基家右
中將実守朝臣市兩人參進砌被仰樂行事各
向樂及行事次振三節左近將監光親右近將監忠節梓

次左右逢奏舞九万歳樂八人右地久計間居

公卿衛重各二合立阪括改市料花人少浦兼光同光雅役自余兼殿上五位居大臣以市料肉花

司備儲西山中門内頭内藏以教盛朝長勸孟藏人

左衛門權佐經房所瓶子依市前後藏頭不取次

酌次發胡飲酒樂此間供御膳藤大納言起座

於用所解劍拂笏取蘂芳二倍織打敷參

進被展市座南方市座向東至上雖市東西市胎供南方也參後左大每

取市飯机在銀蓋參進陪膳被机大丞進給銀

蓋退去殘五机并市汁物也皆參議役市酒

蓋并銚子役人不足仍以藏頭个官市持參之間

依陪膳被目白而簀子遙持歸了以間又供上皇

市膳左衛門督取打發為陪膳兼殿上四位不

足仍尤出為脩範朝長以中祀胡床參上役人仲

市膳自東方供了次奏胡飲酒右近大夫將監多忠節自右借左方

舞了入綾渡橋間内大臣奉仕作起座右大臣依所身被退由了

於公卿座未了進衛官人召胡飲酒經右近陣列

後參進砌頭大臣被作賜一級坐舞者退歸於

南亭止撥再拜又奔入後退入樂及了次右林
哥次左陵王右落蹲計間云家賜祿於院司
公卿以下

内大臣曰大褂一重九京大夫定隆朝取之

藤大納言以下同褂各一領四位五位殿上人取之

四位院司五位判官代下料赤褂各一領雖

涉汰儲依其每其人不及給

件祿兼日御内藏寮之調

次召泚遊具兼殿上五位時參數地下召人座

踏又西次被作殿上召人次地下召人雅樂頭賴賢

散位信總惟盛兵部丞仲俊中務丞云云

又一人并六人奉着次泚於左衛門督実因次

笛權中納言兼雅筆同忠親和琴 兼後資賢

拍子右中將実宗朝長琵琶尤少將定能朝臣華

策右少將隆房望此間院給公卿祿公卿祿

攝政所祿蘇芳薄物褂一領白大褂一重泚遊了有泚贈

下官秋之犬片以下白褂如例殿上人取物市

自天皇御手奉是青地錦付銀松枝内大臣

取之自東方徑南簀子跪泚前後西下

官請取之給納殿藏入信廣泚琵琶入

錦袋葉大納言取同經濟前給藏人丸丸
門依了

次自皇太后之清乃裏錦付銀枝

大夫取同經濟前給藏人少輔兼光了

次清馬六疋皆安平之移鞍

右少將脩範朝臣 右少將通德朝臣 若吉朽葉上卷
若女前夜歌

伊保朝臣 光德朝臣 泰通朝臣 顯信朝臣

已上帶胡籙著淺沓

院清在乃九近將曹泰兼賴以下六人取片從

南庭三匣了引出西中門給左右馬寮了次

主上入御母互簾中攝政令裏御簾給三位

中將兼進取劔璽進入簾中 上皇入清肉府

候御簾役 次殿下以下公卿退去

次被仰勸賞被注抄紙別當依上皇作賜下官

獻撰政了即依仰々敷座叙位座西對代南

弘庇迥北長押敷厚四座一枚為攝政座其西

敷例四座二枚為大臣座 在右側敷 當清座又後一

枚乃執事座次攝政御著座 南向 次內大臣依召

著座 車向 次左大臣蒙仰著座 北向 次大丞召兼

光 五位 被作視紙可持兼中兼光持兼罪大

丞前

規墨筆水瓶居柳宮也例
紙二卷各價五枚許加墨

次隨序氣色注叙

位了大丞卷綢撤視寺中柳宮置叙位

排笏進寄獻殿下之令取叙位給大丞返給

柳宮也元居規拔笏揖退去次及中召下官之

奏叙位給下官持參徒手所奏後之即返給

次殿下召上卿中納之案房參進給之於中門廊

召少內記定之款中給了次殿下入席內府退去

次南階構所奠寄撤所膳并院所膳云卿四座

所遊具亦人之於中門殿上口巾拜賀降次申

刻宸儀出御南面云卿列立南庭少納言信康

奏銓御奠寄南階三位中將安叙壘王上乘奠

云卿前行還官儀也初於五條京極迄及乘燭

和明於園院門外神司獻所麻先是奉仕御殿祭

也例云卿名獨王上入御本殿次供朝夕膳次

下官奉 抄政宣卷內以皇召皇太后宮大夫源朝臣

不被作任大臣兼宣旨也故也又奉仰向內府亭

任大臣大臣宣旨也逐電詣華山院入北面四足圖

北中門家司若寮頭賴保出逢申事由內府被

出居依召下官昇車寄戶外簀子參進彼座

透作而任大臣大臣由依圖作其
大位了退著座正不居
茵次

家嘗新中領之取女裝束一襲被獻殿考均相
捧笏取女裝進來給下官繼以起
自中門廊內下庭徒跪出庭中再拜出中門著
退去歸參肉了祿女裝束脫弄渡殿主殿司存
脫取了女座舉炮大外記以下皆程候項皇
太后宮大夫參入高範高忠清職被假與座下官
昇輿座仰可任給大臣可擇申日次者不仰其大
大夫微音稱唯下官退去次大夫被退出了下官
以下分散

華山院後寢殿東北卯西廊東三之間東北

西三面懸巨御簾副立四尺屏風五帖西外一
間敷管口座一枚為主人座東一間敷高簾緣
帖一枚南北行其上加東京錦茵為勅使座中
央間輿方供燈南面簾三間卷上

今日公卿以下裝束

攝政殿 薄市袍 薄蕨芳薄物半臂大夫織

縮線綾表袴 他事以常

紫檀地螺鈿沛斂 紺地平緒

院市馬同舍人著冠褐衣白袴布帶某脛中

居躬以常

瀧口十二人自上臈次外為泚馬副隨身
臈四人乘移馬下萌步行瀧口調度總十二
人一色著槿將衣袴帶 胡錄行列
内大臣被帶紫檀地螺鈿水精通劍
推中納言兼雅女即花織物下襲 面莒形文
裏單文
右近少將通能朝臣 同色半臂下襲著之
藏入右之清尉高階恭信左之清尉菅不在清
普色袍赤色下襲 黑半臂浮文袴文章生
信廣大學助資經著位袍是依赤青色袍不
用云々

今日勸賞

正三位左大臣朝臣 別當

平時忠 別當

從三位左大臣通 別當

同實經 別當

同信隆 別當

同定隆 別當

正四位下平知盛 別當

為系伊保 別當

同光緒 別當

源通親 別當

藤原賴實

從四位上左大臣通 別當

同雅隆 別當

同賴輔 別當

從四位下平重衡 別當

同通盛 判官代

正五位下 同基親 判官代 後系頭方 判官代

平忠度 判官代 後系親雅 判官代

平信基 判官代 源通資

藤原盛頼 判官代 同光憲 判官代

平親宗 判官代 高階信章 判官代

從五位上 後系有隆 判官代 同憲定 判官代

平時家 同時家

左馬^右佐玄月^下旬急補院司今額^并給列備是

宮御息也^也可^也稱^也面目

勸賞宣^也之後大理木工頭^也九衛^也大夫^也近勘解

由次官引率申慶賀於院官^也方了

御所御裝束

寢殿母^也至棟別障子以西并西南^也北面唐廂同簀

子及西透^也後殿^也敷滿廣筵 二面廂除妻戸間各長押上敷差筵以常柱下及間也

二枚母^也至并唐廂南西二面^也障子皆卷 母^也至障子高五尺許卷

南廂東^也并二間并同廂鴨柄^也下障子西面及西

廂南^也并三間妻戸御簾各^也至母^也至内四面^也懸

廻壁代 各高五尺許卷棟分障子西頭^也并北並戸及西廂

障子南^也透^也三巨五尺山水御屏^也凡母^也至西^也并四間

謂南階間中央敷^也繪^也細帖^也三枚 東西其上供東京錦茵

一枚為上皇御所南面同間南廂敷同帖二枚東西

其上施龍鬢地鋪二枚唐錦供唐錦茵一枚

為御拜座北西廂御屏風西分一枚總御拜座

帛裕一帖帖之總、院、所、服、所、進、其下並置金銅麟形鎮

子四枚南向同才三枚又懸同帛給宮所服所其下

置同鎮子南廂東分一二間為皇太后宮御所帖

柄下東間東北立廻四尺御屏風其內敷京延高

麗端帖二枚東西當坤方立三尺御几帳一本其東間

又敷圓延高麗端帖二枚東西御座間南御簾

帽額際几帳帷二帖四尺几帳高其下又立四尺几

帳二本東間御簾際立一本為女房候所南

廂東面妻戶不用之御簾寢殿北面為主上御

所其中央間以西分二間北唐廂障子帳如本

其內敷京延高麗端帖三枚二枚相並一枚御帳分

以東二箇間東南二方立廻四尺御屏風御帳東間

後同帖二枚東西其東敷圓延高麗端帖一枚為

逸後南東屏風西頭立衣架一脚懸主上藝

御裝束御直衣有帖樣又同北孫廂東西二行後高

麗端帖亦其御座者通南長押居御大榻一口

在火西遣戶東逸置蒔絃灰取一口

西對付中門自母屋北牙二間以南并南二面弘廂

及中門北廊市後滿廣庭母屋東南二面并南牙

一間西面妻戶及西廂亦各密淨簾東南二面餘妻戶每間置鏡子

北牙四五間西北二面三大宋御屏風并五間諸妻戶內道

西敷唐錦毯代立螺鈿大床子二脚南北妻相重立其上

敷管圓座一枚其北間敷纓綉帖二枚南北妻其上

敷東京錦首一枚為平鋪御座大床子西間傍

西障子敷西面端帖一枚為攝政座東中七間南頭

傍淨簾東西行後同帖二枚為大長座北西廂當

平鋪亦座北間通東長押敷小筵二枚東西妻立廻

同淨屏風當南其內立朱漆小倚子南為淨裝物

听北牙二万妻戶為內淨方淨胎後送道淨簾

執柄林所以西釣殿東妻其處土馬道以東母屋

并廂等北東二面懸翠簾棟面格傍北壁立

五尺屏風南其前敷高麗端帖三枚東西妻敷之二枚相並

一枚其南間南北行敷同疊右土馬道以西中

間南腋北西妻戶懸翠簾

公卿座付殿上西對西南卯西廊母屋七箇間安

廣筵棟亦布障子以東五箇間東西二行敷高

麗端帖九枚為公卿座南五枚北四枚以東為上其南大

膳職弁備机饗

木

廿前

大臣座雖在經序饗右經席大約言已下左遠居之

同障子以西又東西二行敷紫端帖四枚南北各二枚

殿上侍臣座內藏察弁備机饗

黑廿前

其處狹為六前

居同廊北唐廂東西行敷巨同帖亦為侍西小

寢殿所裝束如日者無別儀南面皆垂帘

不出几帳惟東水一間妻戶內置帘遊具

笛笙華篋已上入笛管蓋不具拍子等琵琶和琴亦也

內卿方臺盤所以寢殿西北子午廊為其處

東西二行敷紫端疊亦南中造戶北造中央

立所膳棚一脚副西造戶之置物所厨子二脚

裏書南北居菓子六十合

院司若狹守經盛朝臣所課

瓶子二口

入酒以清樣裏其口書

瓷鉢二口

薯蕷粥一柳浸口在銀

二行座未居火櫃二口炭取

一口

同所方所厨子所以北對西北子午座為其處

諸司作假棚三敷紫端帖二枚為預座敷

黃端帖三枚為番衆座處是戶亦懸白垂布

東小寢殿所裝束如日者無別儀為上皇所

听其南面不出几帳帷

宮御方臺盤所以寢殿東北子午廊為其

處鋪設裝束如日者無別儀

裏書 女房衛重 廿前年預 勤之今交 料米十二石 廳官清取 潤後

東鈞殿出馬道以北三箇間西面格子間各垂翠簾出几帳巾宮女房出綵袖南東北二面并西廂南面西二面格子妻戶巾各用之

二階鈞殿上東南二面格子西北二面下之其內東西二行敷紫端帖為院殿上侍臣座儲饗廿前并儀之市鞏宿以西御車宿為其處

近年所司以紺幔付北面柱引欵是非未詳可尋

政官座以同御車宿西妻三箇間尋常時所為其處東西二行敷紫端帖六枚并儀机饗廿前官府家後

近年或敷所刀墨欵是非未詳

侍從座以政官座南廂為其處所司設座侍從

厨并備机饗廿前

寬治二年大炊車宿廊南立五丈帳一宇為

其座所司設座侍從厨設饗廿前并帳裝

束所立也

諸衛帳西門外南北立兵衛巾帳小恒并帳行幸以後

寬治三年匡房記以此但近年不立并帳既

略欵

藏人所御藥所西屏中門以西築垣際片廂尋常時藏人所從是也

為其處所司設座穀倉院并備机饗廿前
西中門外居慢去西砌一許丈當中門南小住之慢
柱中央又引二色慢同慢南北柱以東去四許尺各
又立柱相分南小行引其北慢自屏以南去三
許大西折到殿上廊西意更北過三許尺西向開在內
柱東西行引到西築門南腋西折自上官座北廂
砌到同廂西妻更南退三西向開立同柱東西行列
垣下樂東釣殿南頭臨以南池上敷出假板
諸司其西向乾也其上施筵敷砂池上橋巽方去一丈三尺立大
鼓一面臺火焰帶其左右去四許尺立鉦鼓各一

面左鉦在艮去大鼓臺前三尺其中央七尺相分
立左右各枱十枚以中左右各有一枚左在大鼓南過
立八丈纒纒帳一東西其中東西二行敷黃端
帖南北各為左右伶倫座左在北右在以曾利云二支排
大鼓右方縛緒以拍枱竿八支停樂座北左右
近清府各備机饗世前判官代二人儲酒者
左右并裝束樂器中相儲樂座東過行事
主典代廳官令檢注之

裏出脚并敷物及行幸之時服用並箱籠由先官院殿上

被之雜事时有議定之云然也冬季被用練張給也

裏書

佛拜間母后佛裝束紅單重生紅引倍木香色二倍織物

表着赤色二倍織物唐衣佛裳女即花腰赤色佛扇冬

紅張袴理佛髮百草鞋着佛倚子冬

中納言典侍衆入奉理佛髮云々

裏書

紫檀地懸盤六前 蕨芳二重織物抄袋

第一所飯 盛銀器 在日蓋

第二著墨佛著一前七

第三菓子 松柏栴檀 干棗

第四干物 干魚 臘 蒸飽 燒蛸

第五生物 雞雛 鱒 鰯

第六窪坏 保夜 海月 鰯醬 芋 木裏

御汁物一杉敷 零餘子燒 地汁物

御酒盞 杉敷

佛酒鉢子

冬時進物具雜別足今日其代零餘子燒云々

裏書

主上御膳於院被定雜事了後攝政殿依院催

乞調進給木地螺鈿机六前同杉安二枚市調備

件物具自内納殿被請用之佛厨子所願民部

大夫重宗依殿下仰調進之打發色法見于西

裏書

有女房贈物色、綾五十疋

丹後世正備前廿疋

長絹五十疋

尾張廿疋三河廿疋

院幸預集給作成蓬萊山

裏書

舟差八人裝束

龍頭童四人、蜜繪袍朽葉半臂、下襲、蕨芳末濃

袴濃張、單布帶、天冠、系鞋、巾

以具半臂、下襲已右色也、九矢也、可著二藍

也

鶴首童四人、蜜繪袍、柳半臂、下襲、書末

濃袴、他事、山花

以具每疋

裏書

先例立五尺屏風、今度四尺、尤不審

又纏綯縁疊也、今度高麗縁如何

又敷巾茵、今度不被敷如何

裏書

南庇東弟二、三、四、出例几帳、西間為御所

東間女房、打出其東西、西、延二、間、同、打出并具

色目

紅張、單重、同色、引倍木、女郎花、表着、荻唐衣

裳朽葉腰張袴

裏書

清直衣紅打脚衣白生清單衣紅袴縮生脚

衣二領 清中袖 脚帶

已上院納殿渡料材於內御服所令調進之

裏書

酒肴判官代木二頭親雅相摸有隆

七日丙申早旦行水解除先糸平禮奉幣 次
糸行事所次糸內次糸殿中大學令檢校大納言

被蒙任大臣兼宣旨了仍次人及大納言被定作

了今日宣下同中納言檢校了其書條

仁安三年八月七日

宣旨

大納言藤原朝長 宣為大嘗會檢校

藏入頭權右中兵平信範奉

八日丁酉

九日戊戌早旦參院明日任大臣同事糸、奏聞

大臣以下任人粗何御氣色次糸接改殿次詣歸

大約之亭申明日次中又大饗之間事散不審
了次參內節令藏人方事中等所決了晚頭
退出

今夕左大將被上左大將辭狀左中將賴定朝長
為使於禁中藏人治部少浦兼光傳奏 次持
參上皇歸參內納日記御厨了云
今日有配流事 大約言大夫定國去比故致害
慈母罪科露頭被召罷使庭法家ノ所勅參
死罪配流隱岐國晚頭左傳ノ督實國候仗在
藏人少浦兼光作流人事次上卿仰并ノ作官符

次參議成賴卿少納言定家外記中向結政精市
次召付領送使次仰檢非遠使之追京中云

十日己亥朝間雨降午後天晴今日任大臣節令也
己時參院 著巡方帶 奉仰給御書次向左

大臣亭 召仰任大臣事

康和五年以後代之至于去年
宣下上若大位仍回殿下清氣

色仰下次參攝政殿齎御書申節令作云 早參內
且可催行追可令參內給有逐電付乃左大史
隆職宿稱行節令齊裝束事次作藏人
令假行事市

内侍之装束

因司令召儲

計外雜事不及記錄

未時權大納言云保卿以下各令殿下未令參

給奉待之間及申刻之參給次下官申事

由仰内并於權大納言被坐團座下官昇自
宰右座未作立由每次奉仰

重出仗座計間權大納言移著端座召大外記賴業

真人被仰下節令并次分事亦次下官又出

仗座軾宣下大臣以下任人由其詞云以内大臣為

朝長云為大政大臣從一位大納言(系朝長云為内大臣

中納言後系朝長云為權大納言右衛門督平

朝臣可為權中納言藏入頭教盛朝臣可為參後宣

令報依承曆四年八月例

次上以召大内記範光仰任人并宣令報次大内

記院宣令草上卿進東中門令下官内院

奏安攝政之候朝餉
給臣内院也次返給仰之清書次歸着

仗座進進中以被奏清書内院奏聞如初

又返給仰安食計次作云右大臣内大臣依

官次云列次上卿退去權中納言以下記

仗座若靴被着外每座右少每重方少納

言定宗外記史亦加着計間亦權大納言

云保著靴入中門ハ内侍出南殿於東南妻
戶簀子階上ハ内侍ハ婦人ハ進扶持之ハ參進昇殿左右中
少將以下陣列次圍司著中門掖座次開門内
每呂舍人ハ稱唯少納言替參就版内每
宣刀祿呂少納言退去出中門雅唯ハ了ハ介
每中納言実房推中納言兼雅忠親參議成
賴時忠親範家通実總ハ右大參進列立次右大
弁離列進軒廊參上自東階立内弁後簀子
内弁給宣令ハ使退下立軒廊大内弁下殿
宣令使進出南庭宣制而内弁并下拜但

中納言実房參議時忠不拜次内弁并下退去
次実房卿雖帶劔依時忠卿跪解劔并地近第實
立昇大中納言標為人弁臨退出ハ内ハ卿ハ市能個
中門透次内大臣雖參被候殿上透於東中門被奏
慶賀右近少將通能朝ハ奏ハ歸出ハ作ハ詞ハ之後
下官進出作昇殿事次内府拜辭大長昇殿西ケ
次招下官被奏諸大夫市ハ有饗祿由下官奏安
仰安會由次作内弁大納言了内府昇殿每
内弁并下被退出新大納言列ハ出ハ於中門
透奏慶賀ハ了ハ卿ハ以下每少納言上官市向

大饗所依夜陰陣頭無出三儀人之群集華山
院北面于時秉燭也主人被坐親王座次之端以列
南透席次主人被下之南階西掖次尊者權大約云
權中納言云 兼雅 中納言 忠親 中納言 時 為宰相 成 左大臣 雅
平宰相 親 左宰相 家 右大臣 實 已上一列 西上 權右
中并下官 少 納言 恭 經信 康 定宗 左 少并 為 親 已 上
一列 下官 當一中 納言 後立 大 外記 清 原賴業 中 系師 高 左大史
小柳隆職六位 和 記史以下一列次三行立定主客
以下再拜次着座 參 儀已上昇南階 每 少納言
更歸入幔以昇透席南端 經 透後殿着座 改 官歸東中

門昇廊東妻着座次一就主人起座於一世源氏座
彼取盃家司範明朝臣傳之主人入一間經與座讚
岐守季能座靴子以間參儀再并少納言 平伏 下 及 座
平伏 次主人經贊子以間清職九管田座一枚敷西
一間主人着次之札 範 明朝臣 高 忠昇之 次 居着物次二就
右近少將光能朝臣勸之諸大夫取靴子以間檢非
遣使出將云卿座流盃右大臣飲訖被目下官
揖起座經座上居大并座右揖指笏受盃
復本座拔笏次擬高少納言次三就左近少將空
能朝臣次居飯次居計 計 膾加 中 右大臣取笏被申

上主人次下着各食之次四秩左大弁勸之侍長
通資取瓶子次居汁義齋次居鮎燒物右大弁拔
箸取物被申上次五秩權中納言忠兵部少輔親
宗取瓶子次召祿事右少將右房朝臣侍從
通資向舟中納言座次諸大夫後山座次後位高忠今一人
向上官座次撤一世源氏座敷公卿山座次主人
以中被移着次居着物次權中納言兼勸盃藏
人大進光雅取瓶子次置御遊具權中納言筆權中
納言忠和琴中將定能相良筆策少將右房朝臣筆陪
從召人吹笛拍子并琵琶其一人仍無催馬樂典

只音樂許也計間賜上官祿次舟中納言祿部

常列居次宰相已上祿次舟中納言纏以於祿出

透後殿南庭列立下官為上首南階東腋去召人座七八尺二行立

定一揖退入下官右起次納言已上祿計召下官退出

于時成列也

今日別當參內之後仰任人入召於兩所着裾長

下襲立節令列向饗所之間不帶劍毛車懸下

簾車副二人前駢在四人隨牙并火長看督長亦

於陣留乎

新大納言節令畢被參院宮不向饗所新宰相

今日不務也

大臣下任人冊宣令報中仰内每畢帰昇殿上
作下藏人頭

右近衛權中將兼右實守相良

作藏人基光下知出納久盛差遣中令人

即改中將兼内奏慶賀申吉書本自帶

色人也吉書被下權大納言公保早

天皇成詔旨良万勅御命乎親王諸王諸臣

百官入由天下云民衆安食止宣

太政大臣乃官者攝政從一位兼右基房朝臣乃

朝臣乃可任奈利而内大臣藤原忠雅朝臣數代尔

歷任且朝乃重臣奈利謙讓心深且仍且内大臣

正二位兼右忠雅朝臣乎大政大臣乃官亦上

給比治部布又位次毛不可誤尔依且從一位亦增

給布正二位行大納言源雅通朝臣者公務

乎且日夜止無久慎奉之上尔可仕奉支次亦有尔依

且内大臣乃官尔任賜布又宣久繼繼奉仕倍步

次亦正三位行權大納言源定房朝臣乎大納

言乃官亦從二位行權中納言兼右實房朝臣乎

權大納言乃官亦正三位行權中納言兼右宗家

朝臣及不實國朝長平
中納言乃官尔
三位平時忠朝臣乎
權中納言乃官尔
正四位下平朝
臣教盛乎
參議乃官尔
任賜賜
勅御令
乎衆國食止宣

仁安三年八月十日

十日辛丑天晴今日可被行任大長
後除月午
後隨乃申文先參殿下
除日雖為臨時儀於
所前之被行由
有作
大嘗會所襖可供奉
諸司計次之被任
由承所告
參院大理

被假令申文曰
祿臣打紙進入了
入夜下給
所書歸參殿下
更又被申所
被參人基光為
所使被待歸衣之間
及鷄鳴基光歸參次殿下
出所
座參人少浦向仗座
召大每雅賴卿大丞
參所直廬
依所氣色著御前
四座次召上位參
兼光
參上召紙祝即持參
如叙次後始先除日次叙
位先是召兼之召外記轉任勘文事了
執筆
執除日叙位
大每退去
次殿下召清高入新中
納言兼雅參上賜除日鈿次詞言於每座
彼間之
次向仗座
平宰相共被行清書
以乃下官出陣

座仰上卿云

右衛門督平朝長檢非違使別當如元即奉上
宣下官仰史

次於小坂發作能登守通盛昇事次藏人少
補於仗屋宣下攝政內舍人任才事及後中於東
中門有市拜賀事內舍人任才事及後中於東
即今夜被
任為人
賀給次之參院給花人少補奏安於若頭中將欽
次之參院給別當右近少將光能朝長奏之于時曉更
依市寢不之參市前給不及其後云次還市

三條殿執三方吉書

茲方頭中將実守朝臣 官方九少每為親
政所花人少輔云々

權少外記清原近業

右少史大江右孝

中務權少輔友平季盛

內舍人平盛負

豊系則時

民部權少補源延俊

少丞源為久

宮内卿友平成賴 兼

内藏頭平經盛 兼

皇太后宮大夫友師長 兼

右近衛大將源雅通 兼

左衛門尉平信廣 兼人

右衛門督平時忠 兼

右言勇佐為系季能兼

大宰少貳大江通資

周防守高階信章

伊与守為系親信兼

正三位平教盛防官賞

白河頭平教盛

從四位下安倍季弘仰初賞

後平盛方臨時

從五位下紀宗尚仰祀

中系季良史

同知義仰 源經成

檢非違使別當也元

勅繇德優賢帝載之餘風永扇以功重賞
人臣之茂績太彰誠是累代嘉漢彝倫攸
叙從一位左系相長契成風雲任可社稷朕

童年而登位偏賴其刻扶蒙昧而後民只在
其輔導傳國之命不恆擬錄之寄於主枝
棧衛克調即是我朝之周霍也材幹惟宏寧
非王室之梁柱哉宜尋褒崇之勝躅以備上率之
捍衛文賜內舍人二人左右近衛府生以下各六人
為隨身兵仗但近衛者所刻研授也非常當時之
所資矣庶幾戎兵分行增威儀於風池之波警
巡有臨耀出入於象闕之月王者施行

仁安三年八月十日 作者大內記光範

十四日庚卯天晴為奉行放生會下向八幡午刻行
永修被今日可奉幣之故也冠著直衣并官前之衣
冠今依貫首

可為乘新車九衛門尉信廣同車籠口六人所乘

六人御藏小舍人宗時季盛
今日布衣并待未召具也以外侍三

位四人有官者八人相具左衛門佐回道但別車先

諸御時佐晴候下向之時隨身著水干袴襖帶袴

胡籙之騎馬之由雖傳聞今度事繁不悉儀式

願不足言欲申刻到從津檢非遣使平盛國為

奉行渡付放生會供奉人仍之煩之著宿院直

參詣山上奉幣以常晚頭下降向宿所換按勝清

法中相儲雜事九衛門并尉亦同宿

入夜史盛直官掌宗職未修申上明日供奉事

又下祀次分車由

十五日甲辰自夜而降鷄鳴少飛聲音著束帶

巡方參宿院於考指車入中門并侍所舍小舍人

追及換前經極樂寺後并西砌昇西南角簀子者

座堂上庭中後

東神殿懸錦緣御簾南庭左右之蓋高陸

各一基其中央置礼盤如常

其南錯舞臺南山在北西階東西掖立花机

各一脚安花苜各廿枚在覆舞臺南立行

事金鼓舞臺東西各立行事僧床子神殿

南砌立鏡幡四流又舞臺四角各二流其南

四流立之東西廊中之象僧座長床南妻

各上間為相撲屋南門東西掖各五間為左右樂

及但左方西妻為所供所東樂屋前立太鼓

二面鉦鼓一面西樂屋前同東方

東廊母屋北方五六尺永聖簾是別當室核

數其以南又懸伊与簾同寺家人見物所飲

西廊母屋際同懸直伊豫簾十尺北二間為上卿

共人座次南二尺為宰相共人座其南二尺為母共

人座是皆為是也其南導師宿所飲

極樂寺礼堂南面也母屋際五尺為寺家懸翠簾

掃戶寮敷滿弘楚東才二尺簾前後上以座半帖

其西為宰相座其西為母座已上後半帖各施迤南

長押自才三尺以西數長帖為諸將佐座北西

西才一間迤西長押為上官座北上東西外記其西乙

廂別西壁為長帖為史生官幸召使座南上

母屋簾中寺家為北著史南著三枚為上卿坐

林可

寅刻上卿藤中納言忠親去夕被參上官高房後極樂寺
北面昇南面階著座下官降向西砌中以乃甚而
如後外記史自西北角土圍參著座史生為貞圓直
官掌宗職召使助安吉里中著座宰相每諸親軍
參仰外記李高令倭從白藏司以中諸司參否又仰史
盛直乞尋行頃之右大弁實德卿入堂西面出自座
後簾中被著座次上卿召外記被尋仰諸衛參否
申云可參著座由雖加倭直列南門外由乞申者
以乃參四部樂振三節梓色衆物從者廊座神樂

中卿為居中云次上卿命下官被尋仰官寺
事具否下官仰史下知官掌云行向東廊中
別當法印慶清云申與卿已降事具否次申上
上卿次各記座引率參向其道卿相下南階下官西南
角外記史以下皆南間
上卿已下經拜臺西出省院南門於以道至水司手
水先上卿前駁差笠召使前行次宰相共人差笠次下官
弁侍擁笠不進前弁侍定時云被牽上卿之間召使
近前之時弁侍不進故實也云上卿以下於為居西
及著靴懸裾次列立為居西北屋前上卿當北分
二間立參後立其北下官列其北頗立入
西方外記史同前皆

南上東面方近少將定能朝臣尤多傍依家光在後

信基尉信廣並人著青色袍平胡蘇同在別末將監多尉市右近

少將光能朝臣右邊以權佐盛隆右兵部佐代尉節

列道東方南上西面

御輿帷中三相床奉休神人三人捧削木警蹕

師子二頭向御輿列立左右付間奏楚駒次市人色

衆僧牽香奉拜神輿次并前行

先林邑童樂次舞人市人各各次衆僧次諸衛

尤馬助信忠尉以下次在傍依家光以下次在右

以信基尉信廣以下次上官史前外記後次下官併

不遂前上卿次右大弁次上卿已上著靴次左右近少

將以下次御輿三基次牙神室供奉神官神

主以下次右衛門右多出陣准方

上官以上下官弁卿相經舞臺西列立前庭轉

臺押北諸系同列前庭神輿過御之間上卿以下

深磬折近流以下入南門之時左渡東右渡西神

輿經舞臺上次并奉安神殿神主以下俗官應之

次御輿退安御輿宿次上卿以下揖歸着堂上座

次神馬引出南門次舞人打一鼓祝師着舞臺

座宮寺殿官人倚御幣三捧於室前左右察

御馬之連拜臺南頭祝師申了拍手上口以下
衆人應之祝師退下次迴御馬迴舞也次近傍官人
乘之出南門馳之次發樂舞曾利古八人捧祿也次
發樂舞弄捨供御供御納布先中央次西次東俗別
當權俗別當神主亦三人為陪膳此間諸君之胡
床前諸君不在後上哪次供花十四坏菩薩烏蝶各左
右相分供之經舞臺次菩薩供舞八人次童舞一節
次發安樂搃供中供十二坏烏蝶次香舞六人次祭打
鉢樂奉御裝束若六十捧之若服以下皆具神人樂人
併奉納御殿了退出次奏胡蝶六人計同諸司

居饌御相科侍從代集人正清負役之下官
以下料皮人役之各机前以清負勸孟右大弁
下官受擬外記次發樂河水樂講師權律
師覺珠讀師御殿預任覺經舞臺枕北
盤礼佛登高度次唄師左右各二口昇舞臺
著座從僧先次堂童子著束帶左右各三人經庭
中分花苜於東西廊度僧徒次定者少僧二口
取火舍在舞臺次唄師發音次發花師
左右各二人舞臺次引頭四人同登之次左右
師子同登元次左右行事僧各一人在師

子後行事以間四部樂次行道次樂人象僧
復座次舞人於舞臺鼓舞次童堂子收花莒
次打金鼓次奏感城樂舞一曲次讚象廿四人昇
舞臺發音頭二人打鏡鉢次奏登天樂局
舞之次打金鼓次梵音象廿四人作法同前次
奏承和樂又舞之次打金鼓次錫杖象廿四
人次舞 續切 殿功欽堂邊夕經講讀師表白次步
金鼓西師下座以肩發長慶子諸僧退下次別
當以下改着宿衣著東廊北座次奏勅樂凡
賀殿右延喜樂次左萬歲樂右長保樂次迺

東遊駿河舞求子巾常列舞舞其舞拍子
人中列東方次駒形童四人着水干裝束者舞之
次童舞一曲 五常樂 次安摩次二舞次左右奏
大曲左籥合右新多籥次左三臺右皇仁次左
右 右崑崙八仙次撒舞臺自南自北人勢巨
多亂入庭中併壞取之自本構輪其七數板
別之分之引放也以間四部樂發亂声次大童
子百余人取柄振掃除庭上次左奏散手 光近右
奏貴德以回家檢非遠使 大夫扇欽 引率即從
前庭立柱松八本依及昏黑也外記季高拂是

悉於杖院上卿次進左右相撲奏左近將監範忠
取之三神殿巽庭右近將曹清景取同文三公卿座
前定能光能朝長亦取之奉進神殿倚出所
前退去次相撲長置口座二枚次之合進出神殿
中次箒指著座次左右相撲十七番今夜九九番勝
不勝左右將之廊砌中行事次陵王右落路次
申障還城樂次拔頭亦舞之次奉御樂上心以下
列之前庭也今朝依降雨去堤坊三所還御上
卿以下磬折不能出南門仍不奉一為居下不
仍後例也次分散退下宿所解脫歸路于時矣

刻也曉更著六條瀧口所衆每侍中舍人返也
昨今後夜舟宅三坂越庄之間男各四五艘沙汰款之
上右衛門府將取依別當令儲之仍至煩又上下
怖經後
藏人尉放生舍一員役雖先例不實今夜有存身
一日除目申任相具奉向九落門佐尉之列氏神事
已可雅意又可云繁昌者也

裏書

行事舟經舞臺上由見干在大塚御記亦存其者
申上其意趣一同而今日甚雨自舞臺昇降有

怖畏由又強定仍上卿以下一曰經舞臺西了

裏書

付間寺家注次分入宮外祀之置上心度前

十六日乙酉天晴助引入夜左馬頭督實國系後親範

卿參着仗座先級奏御馬解交

次着大庭任例行有引分事

一院左近市將脩範朝長 新院右少將光德朝長

按政家 左少將顯信朝長參向

十七日丙午依召參院仍市使參殿内府申右少

將通親朝長可被聽禁色事可被作事者白後

了即宣下華山院中納了其抄云

仁安三年八月十七日 宣旨

右近衛權少將源朝長通親且聽禁色

藏人頭權右中兵平信範 奉

別紙又副書札 其抄云

軟上

宣旨一枚

右獻上心件

八月十七日 權右中兵平 奉

謹上新中納言殿

晚頭参内入女房見参入夜退出

六日丁未 参殿内後大嘗會 紀所文書 次参
行事所 大夫史部多参令召卜食國雜嘗每
事下知晚以参内入夜歸畢

十九日戊申 雨降参院奏大嘗會用途國之召揚
難濟事 次指檢校後大納之亭了奉 宣旨市
卜食國申所部 庄園對得雜事賜官使早
國使相共之使濟事

山城國司信家申回事

筑前國司以政申回用途任先例所部庄園平均
支配進官了被下宣旨之催濟事

肥後國司光經申回事

日向國司定長申回事

仰已上長請

大納言被返下即結申退去

次宿内府亭奉 大神宮文書次参近藤殿奉
得若君次入二位殿見参次参内入夜歸家

廿日己酉天晴衆院悠紀卜食圃司申上 勅免庄
園巨多々方用途料田不足決定の嗣息近代序
猶可宛課今度役重の被裁免者の觸示攝改坐有
仰衆殿下申沛方 勅免之中免否於有沛定
帰参申沛返事 退可被仰一定由有沛定既以
退家

廿日庚戌己時許 行永解除先衆殿下由後文書
次着行事所申刻衆内 三条大納言の被着陣可
候陣申文書被相詰之故也大外記大夫史六位政官
亦候陣頭入取新大納言被衆内 前駈六人方
歴藏人者 入右衛門陣

經立部外直被着陣 奥座 次被移着端次召官人
之敷軾以間下官在床子座次令官人召下官 候軾
上宣申文下官申云 友大每不候何様可候乎上宣
云中每 只可候即着床子座次左步并中 槻有
頼取副申文於笏来云下官座前次下官 拂
笏於左座下取申文有頼着床子之後置文於
床子左展懸紙取文下披見如常 近江國司申清被
給匙用檢不動倉
事周防國司申清同奉 左少史大江廣盛申清
馬料韓楡八合事已上三通 每裏紙 次如元卷籠懸
紙持 同有頼云 来猪取之帰云 拂杖着座下
官取勿起座揖奉有頼参進入宣仁代當端

座未先揖着宰相座乍居深揖唱申文伺上卿

正坊目之下官是留座後也願面於史方次史進出先

伺上卿随目并高稱唯進着執獻文上卿後取

申文左右手置座前史引杖置執前次上卿展

懸紙一上被披見次先賜總紙史展付杖上次一

下給文史每及結申上卿取坊每及仰詞史高

稱唯三通給了史卷籠懸紙取副文杖退入

次下官深揖退下着沓立直又揖退去着床子

計同藏人少輔下申吉書內藏寮申請臨時不用米五石事件米藏入頭吉書之時載十石不論五石

任申差人次令官人召下官時五石也參執下給吉書下官

結申如常上宣宣名宣下官微音稱唯退去

着床子下大夫史結下官仰詞如上卿次仰

上卿新大納言次大納言退出下官以下分散

今日藏人大進光雅奉仰下昇殿人

右少弁重方左少弁為親

廿日辛亥左少史中槻有賴來去夕申文目錄

留畢

今日參院申條事奉仰參殿下次參內明日

白河殿可有入內西面御所清裝束事依被殿仰令

奉侍所簾庠座以中疊屏風几帳燈臺樓以雜
具併被渡く甲斐権守通定侍所司民大夫信賢
宗孝以下有官侍中尋奉侍く差副藏人藤
尉之檢知之

今日藏人大進泰念殿下云初御宮中定所未定
有豫議あ三所中右少將泰通朝臣五條坊の高倉
本家主大納言成通於少將入滅已雖過十余年猶
有憚欲被問先例お外記并神祇官各不分明仍
不召之但馬前司親弘後小路猪隈先年家人
頓死之件條及救十年く上依非家主不可有

憚く由有御定已可被召く計外式半作式亦復宣
或有憚或思免云

来廿七日丙午之上卿新大納言右少将重方雖
被定仰於下定前并後兩者偏職事奉行也

廿三日壬子天晴今日可行荒見河枝亦場所點地
事亦又白河殿可有入内事可候後騎由被仰下
旁急劇仍辰刻行水解除先奉行事所兼日陰
陽察擇申日時今日午二點若未主典代史生官
掌事亦位候大夫史亦奉暫相待く間為場所慈見

後所事亦不審差老史生盛久官掌巾且可沙汰
具由各仰含了付回主基行事右少并并西方
事具相待悠紀人由使有未示大夫史希上卿
起座引牽向右近馬場於朱雀門東掖來車西
行自西大宮北行大夫史之生以下連車馬下官共
并侍龍口二人相具之馬場屋巽去三許丈祝駕
并侍安貞進前下官入東南幔門昇自舍東階著
南庇北座掃部頭安倍季弘朝臣九大史小槻隆職等
昇自舍西著座雖六正下四位寄人行事 五位并代者 被四位上何况今日雖有四位皆下官下聽心主基
行事右少并重方大外祀賴業等博士小槻廣房

以下五位并右大史中原盛直行事東上北面此間

鋪設裝束遠例事亦議定可直改由召仰卜食

國沙汰人亦仍下官并右少及大外史亦起座暫

俳佃小廂邊遠例事亦并座敷常怡南庇副柱 引慢馬場合四面不引所司慢也允裝束儀

舍母屋并東南西三面廂皆敷滿弘延南廂二行

對座敷座一行悠紀座東上南面東一柱高麗綠為并座 其次密綠南一行主基座東上北面各卜食國

敷之先例主基方座諸司鋪設今日 備于四勤必何悠紀之疑卜食國勤母在際引隔綃幔東西

悠紀國舍四面去砌一許丈引廻綃幔東西在其外又

去丈許引廻主殿察幔綃幔卜食國引之主殿 家增行事呀催之西序子

午妻立五文帳二宇仍使部東悠紀 西主基同序立因

物為儀中行事所北座三月禮為近江行事所也

方座定悠紀權右中弁平信範陰陽頭賀茂在憲朝

臣雖上庸者下官下先例由隆職中掃部頭安倍季弘朝臣左大史小槻隆職

以外五位小槻佃慢外主基右少弁重華博士小槻廣

房右大史中京盛直市著之所六位預主典代市著

西廂座北上西面或俳佃慢外兩方檢非違使左衛門尉橘盛康悠紀

右衛門忠安倍資成主基參著馬駐帷冠布衣

卜食西國居者物二種物備執程承官人役送束

次一獻悠紀國人緣紀清俊著束帶持盃居下官前又一人取瓶

子緣依智秦守清同著束帶主基國人持土器瓶子勸右少弁

前次卜官取盃擬在憲朝臣悠紀方流盃主基

弁又行酒少計座悠紀主基不擬對座各別流盃仍為國和儲也代例少計

次二獻次三獻已上如初計用荒見河事具否可相尋

由卜官卜大夫史即差老仕部主基每又仰

六位史同老使支方官使一日到來申事具

由谷部座卜官再右少按降東階於帳外揖

右少每次相牽少行卜官東主基西行事官呀凡

預史生以上皆以步行過山野宮東門之間卜

官卜裾向門一揖右少每以下他人少計彼以以

北一町余北行更折西到荒見河岸先是於帳

東邊主水司手水東岸上各子午妻諸司三五丈
帳二字悠紀北相去一許丈各帳中三行數度西一
行并以下四位五位史以上中央一行所預六位市
度東一行所主典代史生官掌市度各北上西面
其西當亦度前去二許丈敷祝師度其前岸
額去八尺机脩祭物主基名同而帳中央東方
去二許丈子午妻去五丈帳為神祇官度其中
西方數半帖二枚為祝師二人度其東去長帖為
官入度東南北三方引廻屏帳北帳外當悠紀帳
卯酉妻去三丈帳二字為山城國司以下度次下官

以下度定次主基方後次西方祝師紀伊權
卜部兼貞皇太后宮主兼行自北南進出者
前在度次祐大中臣為定居卜官贈物因祐因
能隆居士基每贖物史生以下居寄人以下贖物
次史生取兼貞之所持大麻傳為定捧來下官
前下官取大麻撫為定返史生次引主基
方同兼貞樟大麻發聲讀祭文兼行又讀
先祭文次
中臣被下官以下解繩撫入形拱手擬贖物次而
方起度相比步行徑初路於北野字東門各
駕車即東行向北野當偉鑿門前以北二所

余由車下車人、皆以列之次召齋場所預史生

貞友主典代延光市下知次才事下官仰大夫史

鑿門中央下繩引北八十三丈回門東柱延去東十四

丈點悠紀齋場所其所又四面各四十八丈引繩定

郭其四至每角之札銘曰悠紀每坊神祇官人括四角神

件神山城卜食國召進材木工市大夫大工國長陰陽以在憲

朝臣申吉時至由即始木造次召預史生令取中

史壤令史生衛仕市興取之畏紙二丸置於爇二枚次

召野守今日以後耐加守護不可置穢物令有不

淨事由下知仰率預之差進二人次事訖駕車又

著右近馬場其後母至廂敷滿長楚北一間列北

壁引高松軟障其前東西妻爇高麗端疊二

枚其前居机饗三前二種物平切脩樣器大中納言料悠紀

校三人料也其南二行對座爇同疊為弁以中座以東為上

前居饗東悠紀北西面主基北上東面以座東廂爇案緣

疊三枚為所預座同居饗用深母至座市以中為

上爇同帖為兩方主典代座同居饗其東西爇方右官

掌座允座長押上狹少頗退南令南廂爇同帖為兩方所

主典代座以中為上西廂爇同座為所史生座南上東

皆著北廂爇同帖為神祇官座東悠紀已上每座西主基

兼居饗皆用机

檢校行事官史以上備
換器自余深草器

鋪設饗饌

兩國相分勤未申暢外子年妻三五丈帷二字為

西方仕部座

東悠紀
西主基

西座立同帷為主基調儀所北

座立同帷為悠紀調備所馬上逸立同帷為檢

非遠使座兩方居同饗

下官并右少兼行事官亦昇東階各著座所

寄人主典代官掌史生皆著座

下官座山上下西面
主基座北上東面

一就上食團官人西方相雙持酒盃瓶子兩座

各別巡行他座別又行酒次二就因肅次居

版次居計次召亦場所初史生如人各持參壤

抄多上
置二裏

置每座前史生歸去次召神祇官人少祐

大中臣為定能隆亦參東下官仰為定云亦

場所地令卜申為定允壤抄發捧日上返去

主基方能隆每仰同前各於本座龜卜次

三獻同前次神祇官亦持才下文再壤置本水

下官搜見下文官人退去次召亦場所史生返

給壤畢下文の苗也失給
預了即時召及次預給壤於國官人次下

箸食汁次居菓子次令進見參史生入莒持未

一通四居五後今日參上人雖不參入大都入之一通國司一都司一通卜
食國進亦場所材木解文一通野守交各四通卷一慈紙

下官披見返下三通留見參一通為覽上卿也次

古檢非遺使盛康裔場所點地殊可守護之由今
史生傳仰先例神祇官陰陽寮各見鎮事
來廿七日可被行由陰陽寮進勘文是己宅鎮也
神祇官鎮著裔場地鎮也如宛洛記文者今日行
之指神之余即其鎮之故也官寮兩鎮各別由
行事官兼存知雖不定日成付用途宣方畢
今日可行之由雖似率介而方相共儀定下知
于時申刻逐電叅內檢知白河殿御所
事御裝束自一昨日奉仕次退下宿所暫
休息晚頭叅白河殿可候後騎之放也計間云哪

殿上人以下瀦々叅集

當今受禪之後今夜初入內成列許出御南面之

陰陽頭在憲朝臣叅入簾中奉仕洵及用次賜祿

侍所司取之次寄洵車

唐洵車此料新調織物蕪芳未
濃下簾綾袂例平鞞無從院洵牛
但巾家童八郎九車副八人着卷襪
老懸紺褐衣白襖袴環
打衣單衣布帶伊知比脛中牛童冠
外同前件裝束納殿調々々諸司

二分八人束帶付洵車大納言定房哪被假洵車寄

別尚付右京大夫邦宮內哪成右宰相中將宗新宰

相教皇后宮推大夫朝藤宰相家列居庭上內院殿上

人本家司職事諸大夫市付餘人前駈車出東

門諸司二分替車副退去下官騎馬候洵車後檢非

遣使右衛門大夫尉源重定同候雜色長衣近府生

下毛野武成

布衣 白襖 平礼

同列之次上車五兩

毛車各女房 四人乘之

白五倍重白单衣 紅打朽蓑表著女席

次半拍車

殿上人皇太后宮 少進時家進之

已上每事侍二人

皆束帶 皆府文官

副之次上卿車其路自

延勝寺西山行自大炊津川末西行換非遠使

渡河系橋自京極南行自二條西行前駈并上卿

末於町口過下車馬步行市車經小陣駐油小

路西北門攬放市牛二分八人引入宮門每輦車

宣告直入御西面廊戶輦之云卿列居

中門前入御之後人退出出車於北小門降女房敷

延道在立部

主上渡所別儀不見將以晴候可渡所飲所引直

衣召押鞋供延道近將候晝所座劔侍臣指胎

燭職事扈從可渡所飲大理不被申行如何

准后御在所候

南殿西北子午席母及三之間立廻五尺屏風其中央

間爰纏綱縁疊三枚為御痕所同南間爰大文高

麗縁二枚同小間敷小文高麗二枚西廂三間爰

同帖九枚三行 敷之立四尺几帳三本西南卯西廊母及

爰弘延爰高麗縁六帖二行 敷之紫縁二枚於殿上座

障子西垂翠簾出几帳帷帳同弘二同北廂高

麗三枚為女房作所西中門廊西向北戶懸青簾

為市車寄几帳屏風打板疊市儲之供燈北

對面妻戶以東六之閣懸青簾母屋高麗廂

案帖市之中央弘間為下大盤所北面也戶懸白垂

布之市膳棚

小子午席為贊殿懸白垂布為帖少置雜

具已上本家被後

戌亥角片廂五之乃為侍候所懸紺垂布為帖

也常之侍人

御座以巾疊三尺四尺几帳四尺五尺屏風燈臺

燈樓市簾垂布亦賴皆自本家被及之侍

所司宗孝相具奉行

市車遣物并殿之宿之

出車之卿車明日可將參之由被仰了

今日内大臣右大將被申慶賀市牛移馬自院

老之随身府生茶兼成番長中臣親武自院下膳成也

一家人藏入頭右近中將実守朝臣少將通能通親

右房院殿上人四位侍從後光以下十五六人諸大夫以

人前駐大納言定房權中納言兼雅忠親忠親龙大弁市駕車

扈從先被參院別當右少將光德朝臣葵之次召
御前御對面右引出物御馬諸大夫二人引之內府
給御馬又拜云次被替皇太后宮御方云次親院
次八條院次參內頭中將被參云

廿四日美丑天晴晚頭參內今夕准后可出御也御車
之儲西陣外源大納言以下人參集別當自院參
入先被候朝餉次參西面招下官作昇殿人右兵衛
佐保盛即仰藏人右衛門尉信房以下知出納公盛
次入御車人降三次奉之每車由去夕還所

白河殿後下官參殿下申昇殿被竹下由次歸家

廿五日甲寅天晴太政大臣被申慶賀於內院宮中云
御殿上人一家人併前駈扈從其中申九衛門依
依入道大相國令勤仕歸來云自華山院西面被出云
西對南西客亭如常東一間副奧障子主人座一板
才二間以西迤南長押一行賓客座座中如常西又扇
南向妻戶內在殿上人座中門廊壁下敷御前并
少納言以下座公卿以下集會之後內府未堅與著中納
言隆季民部卿光忠權中納之弟雅成親忠親別

當時忠右宰相中將宗盛平宰相教盛在座付奉
議與人內府着座方平伏云次諸大夫持菅山座
一枚發一間東南頭次太相國出自二棟廊簾中
被着四座參儀又平伏次被引出物一足五位二人
內府前駁於西中門請取之次云卿被下云中
門外侍前內府又自中門廊內南端出中門被
立加中納之上付御前每少納之引率中門邊
弁少納言列內砌中五位外記史在砌中官堂大相國
宗職為宗召使四人列立中門外砌以西
被降自對南階右少將通親朝於取香大相出
中門諸卿列前下裾向內府相揖於西門外駕車

右近府生秦兼仲着布衣為雜色長

白奥上下
濃赤衣

殿上人廿餘人諸大夫廿人為前駁御前右少將

重方少納云定宗大外記中系師尚左大史中觀隆

職官掌宗職為宗召使四人前行毛車副六

人為常雜色持管笠深沓檢非遠使右衛門尉年

有成在車後次云卿中納云廿八人

內府提彼口前
被歸家了

扈從先被參院司右近少將光能朝臣於中門

奏事由仰詞云後拜舞次於同所被申皇太

后宮職事右少將秦通朝臣恭敬啓云又拜舞如初依母

后也次被召院而後賜御馬

諸大夫二
人引之

太相於對南

座取網末再拜通親朝臣前駈中傳給次大相
退出次被申新院別當先能朝臣又奏聞大相被
召御前又被賜御馬次參內侍在馬陣入東四足
折南自立幕中通床子座前於弓場殿代中口頭
中將實守朝臣奏少拜拜退出內大臣時依聽
昇殿今日不被仰云於本家賜御前祿并少納言
各白褂四位家司範明朝長取之外記史等官掌
白使各六丈綸一疋云
今夕皇太后宮有所宛事本殿上儲其後高麗
錄置一枚上敷東京錦首二枚為大夫座又同恒一枚

上敷同茵一枚為亮三位座各居於委高坏饗先
例亮出四位時敷紫帖備机饗今度依云卿一同
西大夫敷紫帖一枚居机饗為權亮座他事如
例大進經房奉行執事權大進親宗勸益
云

廿六日乙卯參院條奏聞次參殿下

廿七日丙辰上皇之參詣日吉社給公卿四人殿上人
十人依指御前駈其催不廣人東帶之九侍

仍依其中參勤了

今日御宮卜定上皇女宮生年十二歲母故右大臣
云德女今皇后宮女房坊門殿也左中將賴定朝臣
綾小路備後家日來有沙汰借呂納言恭經募受領
功所幕所座以中疊雜具所調交所拘併調進之
且任代色日依當時儀定所勤也藏人大進光雅存
舊例奉行所定奉行之今日彼宮後皇后宮日來所
同宿
後給件亭院所車左近府生奉賴文奉召次相具
同殿上人四位五位依催勤前駐頭中將實守朝臣
參所車寄後

晚頭大納言師長哪參着左仗座中納言可為御宮
上卿云々

參後宮內哪成賴同參上苑人大進昇與座仰以悖

子為內親王由次大納言移端座官人乞委職石

下官被作內親王事下官於座子座仰左大史中系威負

即作官符成判
大政官符中務省

悖子內親王

右內親王所定如件省宣承知依件行之符到

奉行

正四位下行權右中辨平朝臣

左大史正六位上兼皇太后宮中系屬中系朝

仁安三年八月廿七日

太政官符式部省

惇子内親王

右

太政官符民部省

惇子内親王

右

太政官符大藏省

惇子内親王

右

太政官符宫内省

惇子内親王

右

己上五通官符下官并史盛直加判

次務人大進仰々令勘申汝宮卜定日附坐次上卿

仰右少弁重方々於床子仰奉行史令召陰陽

在憲朝臣即持參獻上卿次上卿召外記菅入勘

文被置座前次占藏人大進被内覽奏殿下依所奏治

孫次返給上卿被下右少弁下史了

次上卿仰外記召硯紙少外記清系近業持參目

叙後之附硯也並置上卿前次上卿摺墨滌手披書

名字

二三級内親王字
相加五字款可尋

次召外記近業系進被下名字文

外記持小刀細紙巾

件兩物取副
笏持者款

於軾封之返奉 upper 卿

外記退入次上卿被書封字

舊記可加乳紙一枚之封其上
云今不被加直被封也何

次上卿仰并令敷官察座

立幕内少初後大内
軒廊東立門北面掃帚察

鋪設主殿察設火主水司設水大膳獻坏次上仰外

記召神祇官次權大副卜部兼康以下季系着座

付与中臣卜部
聊座籍相論宛

次上卿召中長少祐者貞系進下給

封書次下了中臣置板菅蓋獻之上卿被取卜文

中臣持蓋退去神祇官人事又退出次上卿進出被

奏藏人大進奏少次内覽款持系款於殿下被安款

仰安食卜文不返給款即被仰可為是神祇官人

并令成服知着由次上卿歸着之外記召中臣官人

參入上卿被仰憶子内親王伊勢系主由申中力

信退出季系被宮了次上卿召右少兵被仰憶子

内親王好伊勢系王内成官着由每仰史云体

着信日行外記改令請中了可給中務式部

民部大務官内云次右中將実宗朝長者勅使

系向安宮次被仰上行事中納之隆季右少

弁重方乃少史尚光

次被仰勅別當散位源時房上卿被仰弁了

次擧人大進申之家司職事申本宮云々
家司五人

常陸守賴実朝臣 肥後守光經前丹後守惟頼
散位雅亮 清長

職事七人

中宮權亮國雅朝臣左少將右房朝臣是岐守頼經

散位時房 盛信家季親長

兼日奉 院宣告其人當日申彼官也

被多仰云役龍口經負

先例有同所衆二人近未云仍不被仰云

次有奉幣之職事宣下上卿仰每十日時勘文

來月十日者次葵安返給

卜定事了被仰勅別當後藏人在御門依經房

出仗座仰云藏人菅系在經可好從五位下

時云々

次仰藏人於殿上下知出納云是御務小舍人

皇太后宮權少進高階仲經上

中納言恭經男 母

次有文禧尔是大嘗會下旬大後官符也今大
納言為檢校今日公事云次便被行也理須中納言

檢校被行也少納言定宗奉仕(少宮)本家事
可尋知(中納言)隆季右少弁中奉行欽
今日禁中神事但不及前後少藏人右惠依
申定(大掌)令行事女工所内侍宣下(大納言)
被仰右少弁(中納言)往宣(注)与些内侍許云
宣下書換

仁安二年八月廿七日

宣旨

掌侍(西六位上)平朝長言子

宣旨(大掌)令修(紀)所女工所勾當

掌侍(正六位上)坂部朝臣柴子

宣旨(大掌)令主(基)所女工所勾當

托人(左衛門)權(佐)右(兵衛)經(房)奉

件(女)人(播磨)内侍(少納言)内侍云

廿八日丁巳早旦上皇還御自日吉社下官(悉)上為
所使(悉)殿下(中)云(大掌)令(所)禊(禊)女(所)代(事)
皇后宮大夫(定)女子(少)云(由)左(月)被(仰)德
整(詰)申(云)前(大納言)經營(有)憚(由)今(祥)申
仍(入)進(大相)女(子)權(中納言)兼(雅)養(育)在(華)山
院(大相)國(亭)云(出)云(与)内(被)作(云)多(件)女

子婿去七月交已輕服日救及十月中旬被清襖
可即日救以後雖不可及悼付乃輕服日救申經
官吉事之便救日可隨仰之生太相國并中納言
之申件條何極可信云々斗申給者殿下所
被云輕服人皆勅仕所襖布馳提政因白有大
掌令清襖供奉例其所准極不可有難欵但
近日經營云々乃有悼者日救云々雖及清襖期
可云作下者歸參申其由次參行事所了
後園苑人少備又奉仰被尋門左内西府若大
御言一日務政所祠被申不可有悼由云々

今日上皇入所熊野御精進屋

廿九日戊午天晴巳刻許行水解除先參攝政殿
次參因次參行事所大夫史并陰陽頭以下所寄
人并行事中參會
朱雀門設大被儀西才一二間帳中受冠帖並屏風
為西方内府座東引隔帳門中中央間受小冠半帖
為上卿座南面其東方南北行敷帖為兩方并座北西
其後東敷同帖為四位五位并大夫座又北西門南柱引
帳如例東西仗舍引廻其中受座如例未刻

神司以下供奉諸司彙集事具了觸主基行事

所出東掖門昇朱雀門南面東階著座播磨內侍言子駕次主

基人之右少升重方寄人少史盛直史生官掌

內侍車少納言內侍又駕蓋人率東次下官自行

事所出東掖門昇朱雀門南面東階著座著北座次

右中兵著座次陰陽乃在憲朝長以下四位五位大夫

史著座東西仗舍人之著座式部彈正教正

番門前庭中備被褥如例引立馬二疋東一間

壇下引立悠紀內侍車轅打懸西一間壇上又在主

基內侍車舊例於門內下車著西方屏風次神司供

贖物每前人史他人前官人欽西方內侍料

左右官掌供車中自車後方入次大教如例引

大床次內侍退去下官以下起座勿愛

今日大教儀每事如去六月但彼月內侍不候今月

悠紀方奉行之



神日以下供奉諸司各集事吳子編主其行事
所司以悠祀方內府駕車乘臨指殿內侍官次在
基人分志亦章方寄人等之定蓋宜其生官常

少卿言內侍官東次下官自符

東次下官自符

東次下官自符

東次下官自符

東次下官自符

東次下官自符

東次下官自符



