

本草綱目會識

醫方
農務省
書
號
冊

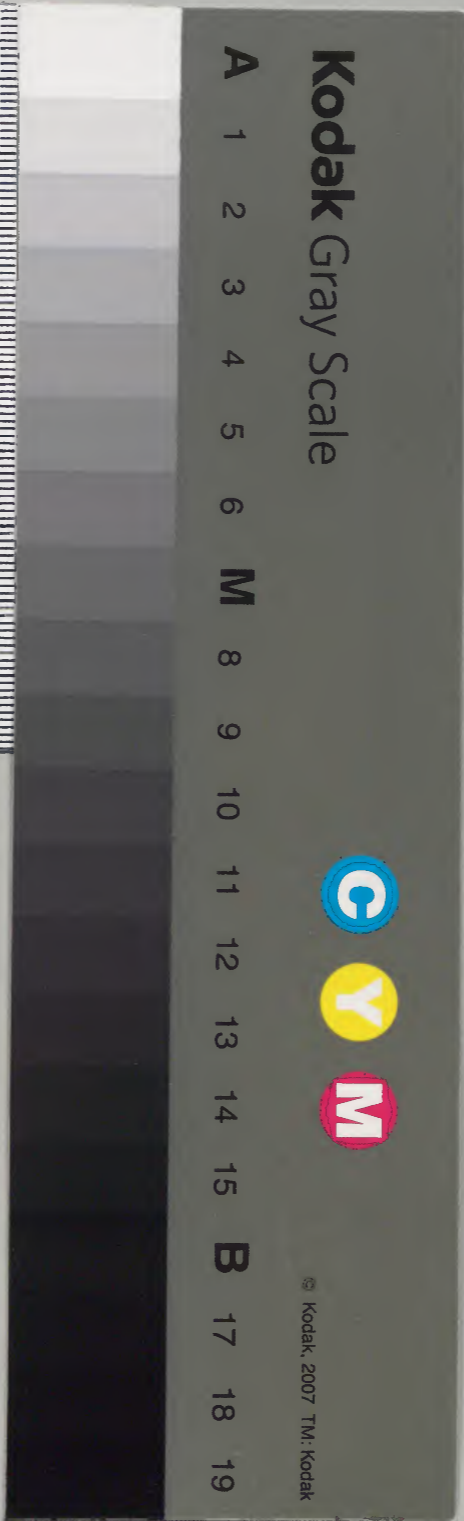
第三十九
第三
共

大政官文庫		
一七	一三九八	和書門
冊架函	冊架函	冊架函

內閣文庫		
九六	一三	和
函	冊架	冊架

內閣文庫		
番號	和	11398
冊數	17	(8)
函號	196	41

本草

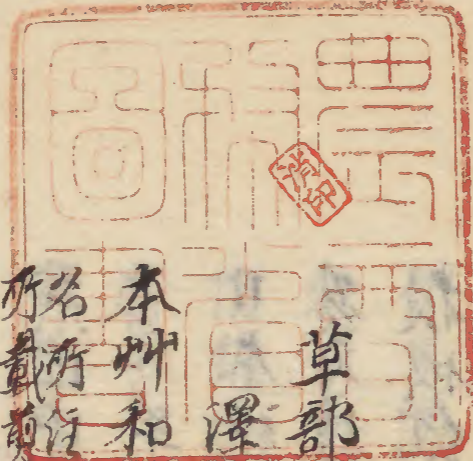


本州綱目會識卷之八

草部第八

本草類二

越前侍整 安田靜輯



本州和名云奈萬為倍云奈登或以為於毛太加
名所行也按倍所謂於毛太加者即福志是本州和
所載煎刀草也又圖經慈菇苗名煎刀草此草莖葉
似玉簪但無縱文生池沼淺處一窠叢生高者僅可
二尺許夏月抽莖頭分細梗乃著三瓣小白花根
魁白色豐實者為上純黃者即塵久餘物也今塵陸
奧仙臺者為勝又近江丹波越前薩摩亦產罕有胎

渡。以白色豐實者良。
附錄酸惡未詳。

蕪草

倍云。左自於毛太加。此似澤瀉而小。又根多魁。喜生
荒田中。

羊蹄

日本紀云。土為葉云。以知土。倍云。和大黃。狀似酸模。
夏月擢穗著花。宛然如酸模花。而但青色。實類蕎麥。
根似紅蘿蔔。而成彎。其氣奇臭。

酸模

倍云。酸葉。又云。安加義。土義。土。仙臺方言。卷乃舟。狀
似羊蹄花。赤。莖葉味酸。生原野中。此正隈草。今綱目
收水草部者何。

附錄牛舌實。此即羊蹄之生水中者。和名未索得。

麴舌。或云是蛭。不知何據。所云蛭。即王西樓

野譜所載。眼子菜。倍又曰。天童草。

龍舌草

或云水葵。然言此出水。開白花。斯乃水葵花。多紫碧
色。花鏡所載。而久花。或是乎。

菖蒲

即石菖。和漢通稱。斯方所謂菖蒲。大同類聚方云。以
士安也。女農圃六書云。其種有曰金錢。牛頂。臺蒲。劍
券。虎鬚。香菖。按斯方所產有大小兩三種。而暖地者
夏開花。其形青色如粟。因著莖稍。凡用藥。以生溪
澗清冽之處。密節芬芳者為良。肆上所售者。出於紀
伊安。藝等。州。今官藥料上從尾張。
溪菖。集解。倍云。花菖蒲。李時珍云。昔人云。菖蒲難得
見花。非無花也。應劭云。菖蒲。放花。而唯生溪澗者。名
溪菖。不言以發花者為溪菖。靜按。李衛公平泉草木
記有芳菖詩。自注云。茅山谿中謂之谿菖。其花紫色。

又寄茅山孫鍊師詩云。石山谿菖發紫茸。陶德居乃
云。東澗。麋側有谿菖者。根形氣色極似石上菖蒲。而
葉正似蒲蕪。俗人謬呼此為石菖蒲。詩咏爰云。蒲
孫正謂此也。又按。抱朴子云。菖蒲須得石上一寸九
節紫花尤善。此亦溪菖歟。時珍所謂非無花者。蓋指
石上菖蒲之花耳。

錢蒲。今俗云高麗石菖。又云姬石菖。即細小菖蒲也。

白菖

日本紀云。安也。免。本州和名云。安也。免。其左。斯方自
古服之者少。但為纓或葺。簷除。以避時氣耳。續日本

紀云。聖武天皇天平十九年。五月五日。天皇御南苑
觀騎射走馬。是日。太上天皇詔云。昔日五日之節。常
用菖蒲為纒。以未已傳此事。後今。而後。非菖蒲纒者。
勿入宮中。又延喜式云。凡五月五日。藥玉料。菖艾。雜
花十捧。儀式帳云。五月五日節。菖蒲並蓬等。神並高
宮及諸殿供奉。拾芥抄云。此日。主殿察菖蒲于內
裏殿舍。方今。五月五日。人家。通菖艾者。是其遺製。
永存不廢。又按。四民月令云。是日。糴子。勿多食。之訖。
取菖蒲根七莖。谷長一寸。漬酒中服之。又。臈仙神德
書云。端午。以菖蒲服酒。此。波邦所用。即。石菖。斯方用。

白菖者古蓋悞耳。荆楚歲時記云。五月五日。采艾懸
門。此其率。和漢大向小異。

香蒲 蒲黃

本艸和名云。女菖為。倍云。菖為。此。池澤陂塘之側。春
自宿根生。芍萌。其出水時。新芽紅白。採其中心。入地
充食料。此所云蒲蕒也。初復長生。高者及四五尺。葉
扁而無劍脊。其色縹綠。復至。後抽一莖。生蒲挺。即
尋俗謂之加萬丸。古蒲黃。即蒲挺上之黃粉也。陶云。
花上之粉。即此也。今產於三河。安藝。筑前。下總。佐原。
偽者以蒲挺為末。將黃柏等之末。得其黃色。宜詳性。

味擇之。按經傳史解稱蒲者即扁蒲。頃抄亦以單字蒲乃注我為。然本經所列香蒲當蒲之有香者。蓋即白菖歟。今為扁蒲者。孔景其悞之乎。尚俟異日之深考耳。

莞集日本紀云。表我為。為葉集云。於保為。詩經古訓云。圓管。物理少識云。龍芻燈心皆莞也。陸德明經典釋文云。莞音官。草叢生水中。圓。江南以為席。詩經鄭箋云。莞小蒲也。升庵丹鉛錄云。水葱生水中。如葱而中空。又名翠管。王維詩。水鷺波分翠管靡是也。此草可為席。唐六典。東牟郡歲貢水葱。席六領。按今仙臺

所產大菴薦即是也。去以此仙臺席為十相管薦者。草編席。夫木集歌咏十相管薦者。蓋是也。古有七相見萬葉集。小兒媮序附方按證類本州及慧昌日衍義集註本州皆作治鼠媮序為得。

菰

日本紀云。古毛。萬葉集云。真薦。花勝見。此時或以田見認矣。按續後撰集雄經歌五月雨。越行波者。葛飾也。勝見耳。德流真間乃繼橋。又堀川百首公實歌。花勝見。錯耳。雨流杜若。誰鎖在自天。衣耳。須流。此二詠可以為證。而又今仙臺記。方通謂之勝見。按舊元生陸奧香積沼。此草處在最多有之。然結米者稀。故得名耳。詳記穀部菰米下。

菰筍 俗云薦笋即稚根白色者也

菰手 和名抄云古毛不都呂俗云加武頭流此菰

草秋月結苞形如小兒之拳亦類菌煮食而愈渴

烏鬱 江都云真薦墨又或云波多知加頭良此菰

手蘆中感鬱蒸之氣包裹黑粉猶麥之有麥奴也斯

乃婦女采調和香油以塗髮際則生髮云又或撲眉

毛代黛色

苦草

或云髮刀草一名手剪草皆伊豆方言也此生水中狀似蒲

而堅利兩邊有硬刺復抽莖開花略類莎草務獲之

屬緊細

水萍

俗云浮草此係總稱方言云江東謂浮萍為藻俾雅作草

或作甄南雅云萍萍其大者蘋毛詩義疏云其廣大

者謂之蘋小者曰萍說文云萍無根浮水上者也常

與水平周禮萍氏注云萍之叶無根而浮取名於其

不沈溺也是萍小於蘋而浮于水面者之總稱也乃

詩亦云荇菜左傳所謂淺芟在說亦云葍菜藏畧拾

遺所謂萍蓬草俾雅所謂蛇蘋北戶錄亦云睡蓮

眼子菜綱目所謂紫脊浮萍田字草是皆萍之屬也

藥方中。有浮萍。則三葉紫背浮萍也。此草喜生于止水中。有時經宿之間。生滿水面。其葉下有微鬚。今肆上所售者。即其化成柏葉之形色。如養微者。月全廣義謂之滿江紅。產五畿內武藏。其他所在多有之。

蘋

借云。芻自加我矣。方言或謂芻。芻自婆須。近江土人誤呼做蓴菜。南雅云。萍藻其大者蘋。說文云。蘋本作蘋。大萍也。芻云。蘋之言賓也。隱公三年左傳。蘋蘩藻藜。藻之菜。可薦於鬼神。可羞於王公。時珍以田字草為是。誤之甚矣。蘋即似荇而大。平葉長莖。隨風而游。賓

乎水面。花如蓮瓣。其大僅可寸許。色清白。其根則在水底。味甘可食。陂塘池澤之間。隨在有之。聖濟總錄謂之水鑑。亦當矣。
四葉菜即田字草。釋名下。今借誤曰花香積。此小草四葉相對。固非可食之草矣。

萍蓬草

和名抄云。川骨。仙臺方言。加波乃。葉似芋苗。深綠光潤。夏月擢莖開花。五瓣金黃。稀有紅色。及黃葩紅蕊者。皆含苞將放時。狀如鼓槌。根為塊。或如脊骨。故曰川骨。今產河內安藝。相摸。按此草根能治痢。隨證借

用本劑是本州所未言及也。或以此為楚王所得萍實。其說尤安也。事見通雅。澤農集解。漢志。關土殖穀。曰農。又三農。山農。澤農。車地農。

荇菜

和名鈔云。安左。坐。此草亦萍之一種也。葉似杜衡而光滑。復開五瓣黃花。又有白花。根在于水底。葉則簇生于水面。處。池塘及溝瀆之中。叢生焉。杜工部所謂水中杜蘅。蓋此也。

蓴

即蓴菜。和漢通稱。古車記云。奴奈波。萬葉云。浮沼繩。藻。鹽州云。根沼繩。葉圓而如小荷葉。莖葉共滑。其嫩芽則蔬中之高趣者也。下野及山城等。州。舊池中產之。他處亦或有之。

露葵。釋名。明胡菜之珍珠。邢云。顏氏家訓云。蔡朗父諱統。改統遂呼蓴菜為露葵。王維詩云。松下清齋折露葵。意謂帶露之葵。不指蓴菜。蓋蓴菜非輞川所有。宋王諷賦云。烹露葵之羹。曹植七啓云。霜蓄露葵。語並在蔡朗前。亦不指蓴菜。

水藻

和名抄云毛。又云毛婆。多識編云水草。藻集韻音
凡或作藻。藻干祿字書云倍作藻。孔安國尚書傳藻
水草有父者以喻焉。謂詩周南于以采藻。陸璣疏生
水底。和名鈔引崔氏食經云。沉者曰藻。浮者曰蘋。乃
源順釋藻曰毛婆。蓋沒葉之義。知是水底沉沒之草。
通曰藻必非有一種。謂之藻。而本艸生淡水者曰水
藻。生鹹水者曰海藻。
聚藻。倍云。松藻。每節細葉蓬茸如絲。春著五瓣小
花。葩白而蕊黃也。夏秋亦花。
馬藻。倍云。柳藻。葉似細竹而狹小。生流水中。其莖

長者丈餘。

海藻

舊事記云。免。此海草。此即係統名。

馬尾藻。或云是名苦藻。未詳其當否。按名苦藻。萬
葉集中和歌多咏之。源順作莫鳴菜。或神馬藻。此訓
云奈。利曾。或云穗。俵。方物略記所載真珠菜
或是不。

綸似綸。組似組。集解。通雅云。爾雅組似組。說文印綰
綸似綸。說文青。東海有之。海粉是也。本艸亦不能辨。
只附昆布海藻之條。晉帝賜張華側理紙。王子年云。

即陸蟹也。一名水綿。顧野王起其討侯景引其將軍
士無膳術甘露厨有乾苔分給之注苔生于海其形
如髮則海粉紫菜類也。靜按海粉本是食海草所
吐今尚漫海西系詳證引於藥圃擷餘中又按鄭漁
仲草不略云綸即鹿角菜

海蘊

借云毛頭久仙臺方言于吳毛海草色青而如絲其
性涎滑產陸真仙臺者為勝鹽藏致遠其他海鄉或
有之南部所產松藻略相似然一類別種一統志有
海絲菜盖亦此類乎

海帶

仙臺方言凡武免土人以供于廟盆會故俗狀似昆布而長大長
盈大餘真民以充食料又為索縛物云

昆布

和漢通稱正傳惑問陰陽易下謂昆布用根襦布又或云此物治癩故邦俗曰古夫和峇
鈔云比呂免延喜式云以備須免和方書云布草續
日本紀載蝦夷君等言先祖以來貢獻昆布按古陸
奧蝦夷貢獻昆布納民郡省而其品有索昆布細昆
布廣昆布等之各庭訓有宇賀昆布宇賀松前箱館
瀨海之各今以稱右者而色赤者為上又有呼島昆

布者此海絲瓜之類。非良布之種矣。此說見和訓栞。
靜今按。產于蝦夷土。乃利者為上。而有五等。曰帶昆
布。此長條者也。曰果子昆布。此味甜而粘滑。比帶昆
布幅狹肉厚。曰青昆布。此新芽也。相晴天烈日且采
夕乾定。則其色深青。倘遇陰雲驛雨。則黃矣。曰糧昆
布。此離其根。而為潮水所礮。漂着于海瀕者也。其色
白色。或人取之。持末為食料云。曰我毛兔昆布。此莖
長二三尺。葉圓長。僅可一尺許。云皆和前土名也。寬
政己未友人某。役于蝦夷而言。仙臺南部亦產也。云
又產伊勢。出于若狹者。本從和前傳之者耳。而其製

莫精於京師。乃因其品格有數等之別。

裙帶菜

時珍食
物本艸

倍云和加免

越王餘算

倍云海柳。右見方言。海芭蕉。此物生海之至深。其莖
長二三尺。或四五尺。狀如柵枝。去皮者其色骨白。其
葉罕見。產於肥後。越前。右見海中。

附錄沙箸

倍云鷺乃素麵。狀如餘算。長條緊細。云

是生海之洲渚。人候其出。輕步按之。若聞足跡。蹙然
輒屈縮于沙中。遂失其所在云。此殖生之似含靈者。
其理豈可究詰哉。

石帆

借云海松海檜葉。琉球方言儀松。此海中礁上有似
柏者似杉者似松者似檜者皆有。故曰一名石柏。唐志
一名水杉。通一名海檜。老學庵一名海松。物理
其幹如鐵。因周書謂之鐵樹。按鐵樹不一。花史曰海
年一開花者是。異植耳。中山傳信皆正一物。蓋作書
錄云。番蕉知此。西物同名也。
者。出筆端。游戲乃天然偶字也。今人或以枿之者。膠
矣。物理小識。其老幹曰黑珊瑚。又有一種其葉似裙
帶者。此肇慶府志所謂海苔樹。廣東新語所謂以治
樹是也。

水松

萬葉集云。美流。物理小識云。本州水松水中苔也。而
弘景亦謂可食。乃知今所用蔬中之美流也。蔭摩屬
島硫黃島所產。松苔纖細如松針。亦此類也。或以為
鐵樹。水松者違矣。

草部第九石草類十

石斛

和漢通稱本艸和名云石藥。延喜式云少彥乃藥。俗云石磨草。狀如木賊。每節一葉。葉間着花。花似蘭花。差小。其色淡紅或皎白。生山巖石上。

木斛 俗云風蘭。非孔子花。此生古木苔莓中。略似

石斛。時珍云石斛短而中實。木斛長而中虛。易分別。按今肆上石斛。多木斛而已。

麥斛 俗云麥蘆。此亦與石斛肖貌。但其葉短而潤。根莖俱累々如綴麥粒。亦唯閑苑者少。產日光山。

骨碎補

借云援姜此草生暖地陰畦葉有似剪刀草者有似
光石藟者此見吳經志本其根皆類薑而青色今漢
渡者葉似莞蔚葉靜往者得其根葉相連者是蓋馬
志所釋者乎時珍所說者即似光石藟者也

石葦

延喜式云以志我志波和名抄云以波乃加波和名
撰云一葉岩草藻塩州云岩芝葉有如鴨掌者借云
高有如香葉者有如柳葉者皆一莖一葉面青背有
褐毛如消皮或有發金星者喜生山陰古木上凍月

不痺

金星草

借云裏星即柙葉石葦而背有金星兩行者也其生
處與石葦同或以和歌所咏士乃夫為是牽強無據
也蓋出於樵牧市語矣

石長生

借云箱根草加賀方言黑芽又借云新婦第新婦箸
葉似蕨而細小笠里光潤所在山中有之
長生草集解或云此借稱士乃夫按方物記所云長
生草正是士乃夫

附錄紅茂草未詳。

石莧

或云波奈和具左是也。此生沿海及河邊沙磧之地。狀似馬莧而特生。其莖葉比馬莧稍硬。夏月秋月之際。開細碎白花。

附錄石垂未詳。按今清買呼根莖草曰嶧垂。

景天

本艸和名云。以幾久左。倍云血止草。士呂惠武左于。今倍誤為白瓣慶草。葉似白微。縹青嫩厚。或夏開淡紫花。一莖簇生。又有白花。有一種呼魂緒者。一名美古島也。左

于。此與蘇頌所注者稍相似。或云是邊霞景天。蓋傳誕耳。

佛甲草

倍云根無草。以通萬泥草。有一種岩蓮花。蓋亦此類也。

虎耳草

倍云雪乃下。又云金絲草。此類凡五種。曰兔雪乃下。此物理小藏所云長葉荷。曰雪模樣。曰岩布幾。產伏渡。曰山雪乃下。產深山中。曰紅雪乃下。花師中時或有之。

石胡荽

借云波奈比具左。此草細蔓。葉如鼠跡。凡有兩刺。缺其氣辛。薰射鼻孔。夏開黃碎花。後結細小子。生厚濕地。或以鏡苔為之。不然鏡苔則地光錢草。詳紀藥圖。擷餘中。

蝶靡草

借云豆苔。此草似苔。非苔。蔓延山中木石上。葉如豆之甲。析春擢小穗。生細長葉。蓋其花也。

酢漿草

和名抄云加多波美。或云是加通美。此爰識篇云。須說非也。詳見疏下。

比毛乃具左。此草大小青赤。比不一。生深山中者。其花清白。殆如蠟。辨清陳振先採藥錄。以為葶藶。其誤殊甚。

附錄酸草三葉以上。共不審。

地錦

借云二色草。地縛。此小草塌地而生。青葉紅莖。黃花碧子。田野階砌間有之。

附錄金瘡小草。大寶馬療方云。喜蘭草。借云血止草。此草葉似薺。而有毛。莖赤或青。花如米許。甚密。其色淡紫。其苗四季更生。冬不凍萎。

離葛草

俗云雀網略似地錦。莖葉淡青。縷々如亂絲。春夏之間。生田野路傍。

仙人掌

未詳。

仙人掌草

或云石土乃夫。一名雞足草。一名雞脚草。此草多生井中。土石間。狀如雞掌而大。

崖稜

俗云山蘇鐵。狀似稜櫛而小。高一二尺。過冬青翠。秋

月擢穗。不花而結實。生熟俱青。深山中或有之云。附錄雞翁藤。半尺回野。屬根共未詳。

紫芥金盤

和產未詳。或云南部方言稱土弩。計者蓋此類也。其狀圖藤類。春隨觀寫真中。尚缺後考。

白龍鬚

俗云保也。此松蘿樹衣之屬。山氣溼鬱之處。古木枝上。斃々而生。狀如絲縷。白色。擊脆中有細孔。時珍云。樹之餘精。蓋然矣。

萬纏草。集或云花苔不知果然。

淡菜類第十也。苔類十六種。正字通。苔字。信云。音臺。蘇
王階。苔。讀。苔。正。偽。倍。作。苔。非。今。通。作。苔。說。文。有。苔。字。無。苔。字。矣。

陸釐

草部第十也。苔類十六種。正字通。苔字。信云。音臺。蘇
王階。苔。讀。苔。正。偽。倍。作。苔。非。今。通。作。苔。說。文。有。苔。字。無。苔。字。矣。

和名抄云。以幾須。多藏篇云。安表乃利。倍云。加波毛
頭久。此生淡水石上。蒼翠蒙茸。宛如絲髮亂。
水綿釋。倍云。安表美髻品。此生泥溝止水中。青色狀
如絲綿。
澤葵集。通雅云。澤葵。菴苔也。蕪城賦。澤葵依井。苔原
作落。有臺。遲二音。總菴苔。今附土。如小松葉者。澤葵
類也。其稍大者。名長松。入酒補人。

乾苔

借云安表乃利。今借用青南產志云。海苔綠色如亂絲。生海泥中。其細嫩者名濕苔。又云神黛。生海邊泥。泊土葉蒼。積如黛。歲饑和米作粥食之。出漳浦。又八。周通志云。海苔綠色如亂絲狀。生海石上可食。以即海中青苔。斯方隨在殊多。乃依地方異其名。曰廣苔。產尾張。曰小狹苔。產播磨。曰伊勢苔。產伊勢。曰長苔。產紀伊。其他尚在。又有一種生淡水者。產薩摩木野。又有一種海產稱表。是乃利。產尾張。狀如絲髮。按是錄所載江蘿類也。

井中苔及萍藍

即井中蒼苔也。萍藍蓋幼之新書所云荒井中草也。

船底苔

或証為海人草者昧矣。

石蕊

借云花苔。又云白苔。此生幽谷巖上。其苔如花葉白色。輕浮。山中人或為末。搗茶云。

地衣草

借云是仁。吳計地衣即苔蘚。按陶穀清異錄云。蘚苔一名地錢。彭張山堂肆政云。苔蘚。又引格物論云。苔

陰濕所生也。空室無人行則生。或紫或青。或圓。又解
名綠苔。一名綠錢。古詩詩人只道窮難送。也有清流
地上錢。

柳天皮釋名借云加仁異計。此即地上了。滑苔與地
錢自別。

垣衣

如喜式云。士乃夫具友。和名抄云。士乃夫。按童蒙抄
為是人或以金星草為借云夫鵝苔。此生古垣墻陰
生。瓦屋上者即為屋遊。按其屋上者人非常所見。但
隱之而生。猶想思在中不顯者。故和歌多取其義以

咏情懷含忍之意也。

屋遊

此即士乃夫。生屋上陰處。乃釋于前條。

昨葉何草

借云孤乃尾。附方引經驗良方云。尾松即屋上無根
草。又海藻注引圖經云。尾松生古瓦屋上。若松子作
層。即昨葉何草也。廣志謂之蘭香。

附錄紫衣。藏器云。此古木錦花也。石瓦皆有之。按
此蓋似艾菊而紫色。古木林塘中或有之。借名未詳。

烏韭

俗云檜葉苔。加賀方言。姬檜葉。信州流山方言。草形。盛京通志云。石花。今遼陽千山崖石上。皆苔結成。如小兒拳。外視白而內含綠。遇雨則潤。有瓣。其葉如柏相連數十朵。土人呼為石花。揭取注以盆水。蒼翠經月不壞。按斯方深山中。有兩種。一叢生。一蔓生。其皆如柏。又似卷柏。而淡青薄葉。或以纓絡苔為烏韭。未深攷耳。

土馬駿

附錄百菜草。俗云加奈備。幾左于。狀略似招菜而小。緊實深綠。夏月葉間開細白花。

俗名杉苔。丹溪心法附錄。寸金丹方中云。土馬鬚。丹玉葉作。即檜上舊草。又通雅云。元美云。生海中者曰紫莢。生土牆上者曰石馬駿。按杉苔似槲衣而長。似玉柏而短。即土馬駿也。石馬駿亦一物也。又有一種稱虎苔者。狀似狐尾而斜生。莖差長。其色淡綠。蓋亦一類而已。

卷柏

和名檜云。石苔。多識編云。石檜葉。俗云卷苔。狀如柏葉。生山岩石上。四季常在。被照臨天日。則卷。蒙得水則復還矣。

附錄地柏 肥後方言石簾花師呼言松葉蘭此草
生巖壁縫罅之間擊之而下墜長七八寸青翠色四
季常有夏月分極上發黃點子按是即把柏也
合含生草 倍云安產樹藏器云婦人難產含此草
汁即生故名此草
自香舶來狀如卷柏枯寂屈縮得水似復活王洙談
錄云昔使契丹其中有鐵草採取陰乾投之沸湯中
頃之莖葉舒卷如生此亦合生草之屬

玉柏

倍云萬年草又云萬年松通雅云有石柏石松即所
稱千歲柏萬年松也生石上長四五寸紫花按海內

名勝志云蒙自山中有仙草葉圓枝細株其葉乾之
一二年離以泉水或呵之復鮮如故此亦太和萬年
草之屬也此方嘗產紀伊高野山土人能識之他山
幽邃之處亦有

石松

倍云日蔭乃蔓神太須哉楓乃表我立山蔓日影草
此生山中陰翳之處狀如蜈蚣長者盈丈花似蕺菜
花而堅

桑花

桑乃錢苔即桑上白蘚也

附錄文納 松乃錢苔即松樹綠苔也。

馬勃

和名摠云於仁不須別。借云美之通夫士。埃草也。夫太為。何培元本艸必讀云。此物初生名牛屎菰。又名灰菰。又外科準繩云。牛屎菰。又名石灰菰。生地上如石成塊者。碎其中有灰起。今据此說。則其小者牛屎菰。借云土相子。始生時有硬皮裹之。後裂成四界。內有薄皮包粒。其大者當是馬勃。

草部十一 雜草類今此
抄出十三種

百草

百草乃息燒。今醫家所謂百草霜即是也。孫一圭赤水去珠謂之混沘散。按郭註燕巢中故車螯云。五日搗百草。其中不取牛膝。十藥澤瀉。見節供記要略。牛膝傷胎。澤瀉毒故也。又按荆楚歲時記云。五月五日。民絜鬪百草。亦有鬪百草之戲矣。

離樓草

按簡茹一名離樓可考。

吉祥草

此天台山方外志所謂觀音草今俗皆通喚一名吉祥
祥蘭按結髦居別集援引詳備

百兩金

此既見山草部其主療宜對覽

田麻

俗呼做野麻莖葉似苧麻而小花生葉間其色黃色
後結小子

胡莖草

或云朝鮮莖一名啟山莖葉似麻一種五葉有邊齒
粗大花似紫花地丁而淡紫

荔枝草

按天名精一名荔枝草

透骨草

或云山監此見放荒本州

蛇眼草

或云加奈備幾狀似雞足草而生山石間

天芥菜

小葉大根草狀似狗芥

碎米菜

或云蓮花草按放荒本州云碎米齋是即回春所載

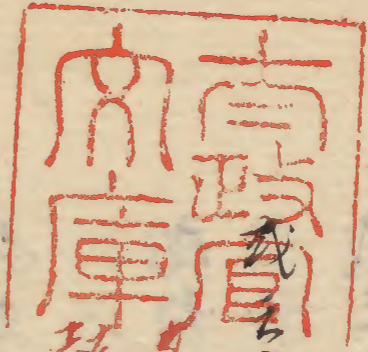
紫雲英此云碎米紫未詳何草

羊屎紫

或云細葉天名精稀發附錄可考按今斯方天名精
花皆黃未有紅色者

山枇杷葉

或云岩梨又曰奈須以知是



先化壬申初冬廿日於高野山中而會
謹記

然

文化丙寅正月
十四日

