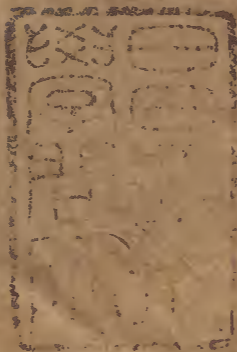


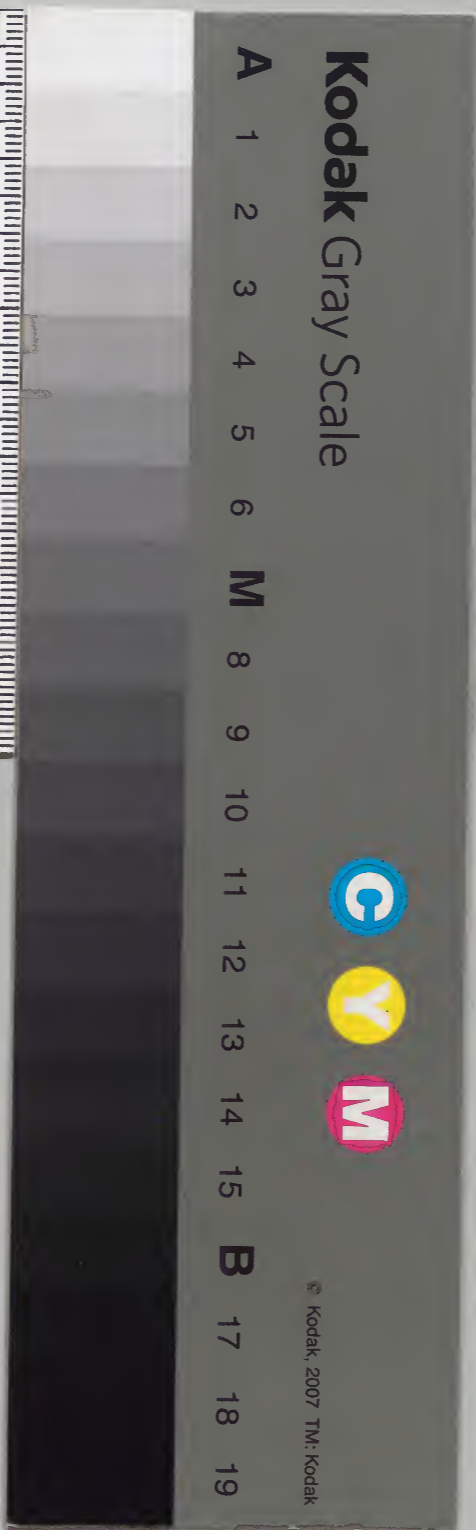
毛詩名物畧 卷二

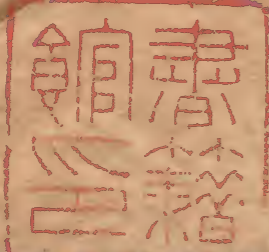


漢書門			
四	一	三	八
冊	架	函	號
類			

內閣文庫			
二	二	二	二
七	〇	〇	〇
三	三	三	三
冊	冊	冊	冊
架	架	架	架
類			

內閣文庫	
番號	漢 2030
冊數	4 (2)
函號	273 262





毛詩名物畧卷二目錄

宗廟

公侯之宮

宗室牖下

清廟

路寢

靈臺



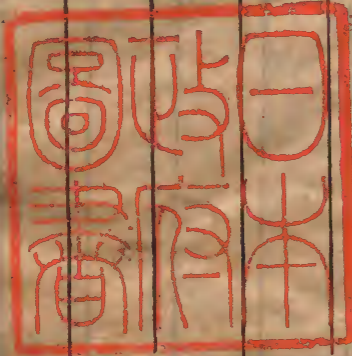
夙夜在公

中唐有甕

闕宮

附辟廡

泮宮



毛詩名物畧卷二目錄

乃夜之夙也昧晦未分爲夜天光向晨爲夙朱子曰公謂宗廟之中非私室也謝枋得曰齋廬之類

宗室牖下

宗室大宗之廟也大夫士祭於宗室牖下室西南隅所謂奧也○劉瑾曰諸侯之庶子爲別子別子之嫡子爲大宗卽大夫之始祖也故祭於其廟許慎曰牖穿壁以木爲交窗所以見日朱子曰古人廟堂南向室在其北東戶西牖皆南向室西南隅爲奧尊者居之所謂牖下者也凡廟皆南向而主

皆東向李如圭曰堂屋五架中脊之架曰棟次棟之架曰楹後楹之下以南爲堂以北爲室與房大夫房東室西相連爲之室又戶東而牖西戶不當中而近東則西南隅最爲深隱故謂之奧而祭祀及尊者常處焉

中唐有甃

廟中路謂之唐甃甃音瓠也○毛萇曰中中庭也唐堂塗也孔穎達曰以唐是門內之路故知中是中庭孫炎曰堂塗堂下至門之徑也郭璞曰甃

甌音鹿甌也今江東呼為甌甌

清廟

清清淨也○賈逵曰肅然清淨也張耒曰治人之道尚明故施政之堂曰明堂事神之道尚潔故文王之廟曰清廟

闕宮

闕深闕也宮廟也○呂大臨曰闕宮魯廟非姜嫄廟也朱子曰魯之羣廟也

路寢

路寢正寢也○孔穎達曰釋詁云路大也黃佐曰路寢在廟之後所以藏衣冠○小雅楚茨篇曰樂具入奏注云凡廟之制前廟以奉神後寢以藏衣冠祭於廟而燕於寢故於此將燕而祭時之樂皆入奏於寢也

附辟廡

辟壁通廡澤也辟雍天子之學大射行禮之處也水旋邱如璧以節觀者故曰辟雍○孔穎達曰水旋邱如璧者璧體圓而內有孔此水亦圓而內有

地猶如壁然水下而地高故以邱言之以水繞邱所以節約觀者令在外而觀也朱子曰王制論學曰天子曰辟雍諸侯曰泮宮說者以爲辟雍大射行禮之處也水旋邱如壁以節約觀者泮宮諸侯鄉射之宮也其水半之蓋東西門以通水北無也故振鷺之詩曰振鷺于飛于彼西雍說者以雍爲澤蓋卽旋邱之水而其學卽所謂澤宮也蓋古人之學與今不同孟子所謂序者射也則學蓋有以射爲主者矣蘇氏引莊周言文王有辟雍之樂遂以

辟雍亦爲樂名而曰古人以樂教胄子則未知學以樂而得名與樂以學而得名與則是又以爲習樂之所也張子亦曰辟雍古無此名其制蓋始於此及周有天下遂以名天子之學而諸侯不得立焉記所謂魯人將有事於上帝必先有事於泮宮者蓋射以擇士云爾

靈臺

靈臺天子所作謂之靈者言其倏然而成如神靈之所爲也國之有臺所以望氛祲察災祥時觀游

節勞佚也。○服虔曰：天子曰靈臺，諸侯曰觀臺。劉瑾曰：文王之臺，其名如此，豈至周有天下，遂以為天子之臺，而諸侯別名觀臺也。與韻注氛祥氣祲妖氣蓋察災祥，則於此望氣節勞佚，則於此游觀，皆取其高明也。

泮宮

泮宮，諸侯之學，鄉射之宮，謂之泮宮。其東西南方有水，形如半壁，以其半於辟廱，故曰泮水，而宮亦以名也。○鄭康成曰：辟廱者，築土離水之外，圓如壁，四方來觀者均也。泮之言半也。半水者，蓋東西門以南通水，北無也。孔穎達曰：北無水者，下天子耳。

背 房

館 牆

巷 著

庭 闈

板屋 夏屋

衡門 向戶

陳

宮室

乃召司空乃召司徒俾立室家其繩則直縮版以載作廟翼翼

司空掌營國邑司徒掌徒役之事繩所以為直凡營度位處皆先以繩正之既正則束版而築也君子將營宮室宗廟為先廡庫為次居室為後○孔穎達曰位處者即匠人所謂左祖右社面朝後市之類是也朱子曰人君國都如井田樣畫為九區面朝背市左祖右社中間一區則君之宮室宮室

前二區爲外朝凡朝會藏庫之屬皆在焉後一區爲市市四面有門左右各三區皆民所居而外朝一區左則宗廟右則社稷焉此國君都邑規模之大槩也

似續妣祖

似嗣也妣先於祖者協下韻爾或曰謂姜嫄后稷也○孔穎達曰鄭以爲宣王旣於國門之左立先妣姜嫄先祖后稷以下之廟然後乃宮內築燕寢之室

西南其戶

西南其戶天子之宮其室非一在東者西其戶在北者南其戶猶言南東其畝也○輔廣曰舉西南以見東北也

躋彼公堂

公堂君之堂也

殖殖其庭

殖殖平正也庭宮寢之前庭也○黃一正曰庭蓋在路寢之後寢室之前所謂適小寢釋服者也

有覺其楹

覺高大而直也楹柱也

噲噲其正

噲噲猶快快也正向明之處也

噦噦其冥

噦噦深廣之狀冥與窅之間也○許謙曰與室西南隅也窅東南隅也與窅之間在戶之西而牖之下正幽暗處也故曰冥

臯門有伉

王之郭門曰臯門伉高貌○孔穎達曰郭門者宮之外郭之門

應門將將

王之正門曰應門將將嚴正也大王之時未有制度特作二門其名如此及周有天下遂尊以為天子之門而諸侯不得立焉○孫炎曰應門謂朝門也孔穎達曰毛以明堂位云庫門天子臯門雉門天子應門魯以諸侯而作庫雉則諸侯無臯應故以臯應為王門之名也

乃立冢土

冢土大社也亦太王所立而後因以爲天子之制也。陳祥道曰大社土五色而冑以黃其位則中門之右社主陰故也其壇北面社向陰故也其飾則不屋其表則木其方廣則五丈其主則石爲之孔穎達曰祭法云王爲羣姓立社曰大社郊特牲云天子大社必受霜露風雨之氣也大社之名惟施於天子朱子曰太王立岐周之社武王既有殷國遂通立周之社於天下以爲大社猶漢初令民

立漢社稷也

靈囿

臺之下有囿所以域養禽獸也。孔穎達曰春秋築鹿圃築郎囿則囿者築牆爲界域而禽獸在其中說文曰囿苑有垣也

靈沼

沼囿之中有沼也

壺

壺宮中之巷也言深遠而嚴肅也

自堂徂基

基門塾之基。○孔穎達曰釋宮云門側之堂謂之塾。孫炎曰夾門堂也。冬官匠人云門堂三之二。注云以爲塾也。劉瑾曰門之內外夾其東西皆有塾。一門凡四塾。外兩塾南向內兩塾北向。謂之堂則宜有基矣。詩所指則內塾之基矣。

附薄送我畿

畿門內也。○孔穎達曰畿者期限之名。故周禮九畿及王畿千里皆期限之義。經云不遠言至。有限

之處。故知是門內。呂祖謙曰韓愈遣瘡鬼詩云白石爲門畿。蓋以畿爲門內也。可以發明毛氏之說。言樹之背。

背北堂也。○孔穎達曰背者嚮北之義。故知在北。婦人欲樹草於堂上。冀數見之。明非遠地也。婦人所常處者堂也。故知北堂房室所居之地。總謂之堂。房半以北爲北堂。房半以南爲南堂。朱子曰北堂蓋古之植花草之處。

右招我由房

房東房也○劉熙曰房旁也在堂兩旁也朱子曰由房只是人出入處古人於房前有壁後無壁所以通內

適子之館兮

館舍○鄭康成曰卿士之館在天子之宮如今之諸廬也孔穎達曰考工記外有九室九卿朝焉注云九室如今朝堂諸曹治事之處謂天子宮內卿士各立曹司有廬舍以治事也
無踰我牆

牆垣也古者樹牆下以桑

俟我乎巷兮

巷門外也○孔穎達曰門外之道也○鄭風巷無居人注云巷里塗也孔穎達曰里內之塗道也

俟我於著乎而

著門屏之間也○孔穎達曰釋宮門屏之間謂之宁李巡曰謂正門內兩塾間著與宁音義同

庭

庭在大門之內寢門之外○李如圭曰堂下至門

謂之庭

在我闔兮

闔門內也○陸德明曰韓詩云門屏之間曰闔徐常吉日室在寢內闔在門內

在其板屋

西戎之俗以板爲屋○孔穎達曰地理志云天水隴西山多林木民以板爲屋

夏屋渠渠

夏大也渠渠深廣貌

衡門之下

衡門橫木爲門也門之深者有阿塾堂宇此惟衡木爲之○許謙曰考工記門阿注棟也疏屋脊考工記引爾雅門側之堂謂之塾則堂卽塾也又案屋之基亦曰堂周禮堂崇三尺堂崇一筵禮記天子之堂九尺皆指堂基而言則堂字作基說爲長說文宇屋邊卽屋四垂孔穎達曰衡橫義同門惟橫木爲之言其淺也

塞向墜戶

塞室也向北出牖也堦塗也庶人篳戶冬則塗之
○孔穎達曰篳戶以荆竹織門以其通風故塗之
也

胡逝我陳

陳堂塗也堂下至門之徑也○李如圭曰其北當
階其南接門內雷也

祭祀

公侯之事

有齊季女

飲餞

吉蠲為饗

禴祠烝嘗

既伯既禱

祝祭于祊

神保

皇尸

執爨蹠蹠

君婦莫莫

或燔或炙

以社以方

以御田祖

來方禋祀

裸將于京

是類是禡

以弗無子

載謀載惟

取蕭祭脂

取羝以鞞

釋賓尸

自郊徂宮

奠瘞

毛魚載羹

綏我思成

既載清酏

亦有和羹

大糇是承

祭祀

公侯之事

事祭事也○劉彝曰尊祭祀故直謂之事春秋有事於太廟是也

有齊季女

祭祀之禮主婦主薦豆實以菹醢○少牢饋食禮王婦薦韭菹醢醢坐奠於筵前贊者執葵菹羸醢陪設於東

飲餞

古之行者必有祖道之祭祭畢處者送之飲於其側而後行也○毛萇曰祖而舍較飲酒於其側曰餞重始有事於道也孔穎達曰祖道之祭當設酒脯於較舍較卽較釋也所以爲祖祭者重已方有事於道故祭道之神也較又名祖聘禮及詩云出祖是也又名道曾子問云道而出是也一祭而三名也皆先較而飲餞及後出宿此先言出宿者見飲餞爲出宿而設

吉蠲爲饌

吉言諏日擇士之善蠲言齋戒滌濯之潔饌酒食也○劉瑾曰諏日者君臣諏謀祭日於旬有一日之先至次日乃卜所諏之日吉否如少牢饋食大夫先與有司諏丁巳之日至明日乃筮其日之吉凶也擇士者大射於澤宮以選與祭之士齊戒謂七日齊三日戒之類滌濯謂漑濯祭器掃除宗廟之類儀禮有饌爨注炊黍稷曰饌郭璞曰猶今云饌饌皆一語而兼通邢昺曰言饌之一字通酒食兩名也

禴祠烝嘗

宗廟之祭春曰祠夏曰禴秋曰嘗冬曰烝○孔穎達曰孫炎曰祠之言食祔新菜可灼嘗嘗新穀烝進食品也若以四時當云祠禴嘗烝詩以便文故不依先後此皆周禮文自殷以上則禴祠嘗烝王制文也至周公則去夏禘之名以春禴當之更名春曰祠

既伯既禱

伯馬祖也謂天駟房星之神也○孔穎達曰伯者

長也馬祖始是長也釋天云天駟房星也孫炎曰龍爲天馬故房四星謂之天駟嚴粲曰伯是馬祖之神言既伯具既有事於馬祖謂祭之也既禱乃謂因祭而禱祈之也

祝祭于祊

祊廟門內也孝子不知神之所在故使祝博求之於門內待賓客之處也○禮記郊特牲索祭祝于祊不知神之所在乎彼乎于此乎注索求神也輔廣曰王氏云凡祀裸鬯則求諸陰燭蕭則求諸陽

索祭祝于祊則求諸陰陽之間蓋魂無不之神無不在求之之備如此朱公遷曰公食大夫皆行事於廟是廟門之內有待賓客之處也

執爨踏踏

爨竈也踏踏敬也○毛萇曰饗爨廩爨也孔穎達曰饗爨以煮肉廩爨以炊米少牢云饗爨在門東南北上廩爨在饗爨之北

君婦莫莫

君婦主婦也莫莫清靜而敬至也

或燔或炙

燔燒肉也炙炙肝也皆所以從獻也特牲主人獻尸賓長以肝從主婦獻尸兄弟以燔從是也○孔穎達曰燔者火燒之名炙者遠火之稱以難熟者近火易熟者遠之故肝炙而肉燔也言從獻者既獻酒卽以此燔炙從之而置之在俎也

神保是饗

保安也神保蓋尸之嘉號楚詞所謂靈保亦以巫降神之稱也

皇尸載起

皇尸者尊稱之也

以社以方

社后土也以句龍氏配方秋祭四方報成萬物周禮所謂羅弊致禽以祀祊是也。○孔穎達曰鄭駁異義以爲社者五土之神能生萬物者以古之有大功者配之祭法曰共工氏之霸九州也其子曰后土能平九州故祀以爲社昭二十九年傳又曰后土則社后土者地之大名也左傳曰履后土而

戴皇天指地爲后土也句龍職主土地故謂其官爲后土此人爲后土之官後轉以配社又謂社爲后土鄭康成曰羅弊罔止也秋田主用罔中殺者多也皆殺而罔止祊當爲方聲之誤也賈公彥曰秋物成四方神之功故報祭之

以御田祖

御迎也田祖先嗇也謂始耕田者卽神農也。○孔穎達曰祖者始也始教造田謂之田祖先爲稼穡謂之先嗇神其農業謂之神農名殊而實同也

來方禋祀

精意以享謂之禋曾孫之來又禋祀四方之神而賽禱焉

裸將于京

裸灌鬯也將行也酌而送之也○嚴粲曰裸謂以鬯酒獻尸尸受酒而灌於地以降神也裸灌古字通也孔穎達曰天官小宰云凡祭祀贊裸將之事注以將爲送則此言裸將亦宜爲送但裸是送爵亦是行之其義同也

是類是禡

類將出師祭上帝也禡至所征之地而祭始造軍法者謂黃帝及蚩尤也○孔穎達曰王制言類乎上帝則類祭祭天也祭天而謂之類者尙書夏侯歐陽說以事類祭之在南方就南郊祭之也章俊卿曰漢書稱高祖祠黃帝蚩尤於沛庭管仲稱蚩尤作劔戟史記稱黃帝與蚩尤戰於阪泉豈軍法之興始於此故後世祭之與以弗無子

弗之言祓也祓無子求有子也古者立郊禘蓋祭天於郊而以先禘配也變媒言禘者神之也其禮以玄鳥至之日用太牢祀之天子親往後率九嬪御乃禮天子所御帶以弓韉授以弓矢于郊禘之前也○孔穎達曰月令稱高禘祭邕月令章句云高禘祀名高猶尊也禘猶媒也毛於此及玄鳥傳皆作郊禘則讀高爲郊燕至在春分二月之中主爲產乳蕃滋故王者重其初至之日用牛羊豕之太牢祀於郊禘之神郊天用特牲而此祭天用太

牢者以兼祭先禘之神異於常郊故也天子親往敬其事故親祭之後妃率九嬪從之而往侍御於祭焉禮天子所御幸者使太祝酌酒飲之於郊禘之庭以神之惠光顯之也弓矢者男子之事使之帶弓衣執弓矢冀其所生爲男也劉瑾曰此所言祭郊禘之禮乃通言古者天子有此禮耳非專指姜嫄之事也

載謀載惟

謀卜日擇士也惟齋戒具脩也○劉瑾曰周禮太

宰及儀禮少牢饋食皆前期十日帥執事而卜祭日之吉凶又射義將祭必先習射以擇士射中者得與於祭所擇之士謂諸侯諸臣及所貢士也太宰掌百官之誓戒與其具脩齋者散齋七日戒者致齋三日具謂所當供脩謂埽除糞洒也朱公遷曰謀惟卽天保所謂吉蠲也

取蕭祭脂

蕭蒿也脂腠膋也宗廟之祭取蕭合腠膋蕤之使臭達牆屋也

取羝以較

羝牡羊也較祭行道之神也○月令孟冬其祀行鄭康成曰行在廟門外之西爲較壤厚二寸廣五尺輪四尺祀行之禮北面設主於較上孔穎達曰東西爲廣南北爲輪常祀行神之壇則然若於國外祀道較祭其壇隨路所向而爲廣輪尺數同也季本曰較毛氏以爲道祭卽鄭氏所謂七祀行神也冬月陰往陽來故有此祭祭在廟門之外非必有遠行而始較祭也

釋賓尸

爾雅釋天祭名釋又祭也周曰釋商曰彤夏曰復
昨郭璞曰祭之明日尋釋復祭邢昺曰詩頌絲衣
序云言釋者是此祭之名賓尸是此祭之事也朱
子曰古者宗廟之祭有尸既祭之明日則煖其祭
食以燕為尸之人故有此詩

自郊徂宮上下奠瘞

郊祀天地也宮宗廟也奠其禮瘞其物○黃佐曰
郊宮以天地宗廟對上下是從郊祀中又以天地
相對說孔穎達曰奠謂置之於地瘞謂埋之於土
皆禮神之物酒食牲玉之屬也黃佐曰奠是方祭
時事瘞是祭畢時事

毛魚載羹

毛魚周禮封人祭祀有毛魚之豚注云爛似鹽反
去其毛而魚之也載切肉也羹太羹鉶羹也太
羹太古之羹音欽入聲煮肉汁不和無鹽盛之以登
豆貴其質也鉶羹肉汁之有菜和者也盛之鉶器
故曰鉶羹

緩我思成

緩安也鄭氏曰安我以所思而成之人謂神明來格也禮記曰齊之日思其居處思其笑語思其志意思其所樂思其所嗜齊三日乃見其所謂齊者祭之日入室儼然必有見乎其位周旋出戶肅然必有聞乎其容聲出戶而聽愾然必有聞乎其嘆息之聲此之謂思成蘇氏曰其所見所聞本非有也生於思耳蓋齊而思之祭而如有見聞則成此人矣

既載清酤

酤酒○何楷曰清者清潔之義酤說文云一宿酒也徐鍇云謂造之一夜而熟若今雞鳴酒也酒只用一宿而成者亦見商人尙質處

亦有和羹

和羹味之調節也○鄭康成曰和羹者五味調腥熟得節荀悅曰酸鹹甘苦不同嘉味以濟謂之和羹曹粹中曰鉶羹也

大糇是承

大糝黍稷也承奉也。○孔穎達曰祭之粢盛惟黍稷耳。

燕享

承筐是將

醴酒有英

厭厭夜飲

一朝饗之

肆筵設席

授几有緝御

或獻或酢

奠岸

醢醢以薦 或罍

酒醴維醕

爾殽既將

籩豆靜嘉

其藪維何

附 乾餼

餼餼

以峙其粳

燕享

承筐是將

承奉也筐所以盛幣帛者也將行也奉筐而行幣帛飲則以酬賓送酒食則以侑賓勸飽也○鄭康成曰飲之而有幣酬幣也食之而有幣侑幣也孔穎達曰飲食必酬侑之者以爲食賓殷勤之意未至復發幣以勸之欲其深安賓也

醴酒有蕒

醴酒者或以筐或以草沛之而去其糟也禮所謂

三言名物舉卷二
縮酒用茅是也奠美貌○禮記郊特牲縮酌用茅明酌也鄭康成曰五齊醴尤濁和之以明酌藉之以茅縮去滓也明酌事上之酒也事酒今之醪酒皆新成也

厭厭夜飲

厭厭安也亦久也足也夜飲私燕也燕禮宵則兩階及庭門皆設大燭焉○韓嬰曰飲之禮不脫屨而卽序者謂之禮跣而上坐者謂之燕孔穎達曰楚茨云備言燕私傳曰燕而盡其私恩明夜飲者

亦君留而盡私恩之義儀禮燕禮宵則庶子執燭於阼階上司宮執燭於西階上甸人執大燭於庭闈人爲大燭於門外歐陽脩曰燕當以晝而言夜飲者燕禮有宵則設燭之禮是古雖以禮飲酒有至夜者所以申燕私之恩盡殷勤之意

一朝饗之

大飲賓曰饗○孔穎達曰饗者烹太牢以飲賓殺牲俎豆盛於食燕周禮曰王饗有體薦燕有折俎公當饗卿當燕是其禮盛也劉彝曰行慶賞必與

神人共之故行饗禮於廟

肆筵設席

肆陳也設席重席也○孔穎達曰旣言肆筵上又設席故知重席也不過下莞上簟而已春官司凡筵注云筵亦席也鋪陳曰筵藉之曰席然則言之筵席通矣彼以在下爲鋪陳在上人所蹈藉故在下者稱筵在上者稱席此當與之同也

授几有緝御

緝續御侍也有相續代而侍者言不乏使也○鄭康成曰王與族人燕年稚者爲設筵而已老者加之以几曹粹中曰几尊者所憑以爲安劉彝曰更其僕御所以優老不暫闕其侍從也朱道行曰老者旣加几使有所憑則道飲食祝哽噎左右之者不得少間故御曰緝

或獻或酢洗爵奠斝

進酒於客曰獻客答之曰酢主人又洗爵醕客客受而奠之不舉也斝爵也夏曰醜殷曰斝周曰爵○曹粹中曰案文王世子曰若公與族人燕則異

姓為賓膳宰為主人異姓為賓者以同姓無相賓客之道也膳宰為主人者以君尊不親獻酒也如是則獻與酢皆非宗族親行之禮推諸侯以見王者當亦然耳

醢醢以薦或燔或炙嘉穀脾臄或歌或詈

醢醢之多汁者也燔用肉炙用肝臄口上肉也歌者比於琴瑟也徒擊鼓曰詈

酒醴維醪

醪厚也

爾殽既將

殽俎實也將行也亦奉持而進之意

籩豆靜嘉

靜嘉清潔而美也

其藪維何維筍及蒲

藪菜殽也筍竹萌也蒲蒲蒻也○孔穎達曰藪者

菜茹之總名對肉殽故曰菜殽謂為蒻也天官醢

人加豆之實有深蒲筍菹

附乾餼

乾餼食之薄者也○嚴粲曰餼乾食也大雅公劉篇曰乃裹餼糧注云餼乾食也糧米食也王制乾豆注云謂腊之以為豆實

餼饈

餼蒸米一熟而以水沃之乃再蒸也饈酒食也

以峙其粳

峙積粳糧召伯之營謝也積其餼糧使廬市有止宿之委積○許謙曰地官遺人掌其道路之委積凡國野之道十里有廬廬有飲食三十里有宿宿

有路室路室有委五十里有市市有候館候館有積注疏倉人主穀廩人主米計足國用以其餘供委積少曰委多曰積

趣馬

師氏

正大夫

三事大夫

摯御

三有事

工祝

諸宰

監史

尙父

司徒

司空

疏附 禦侮

庶正冢宰

趣馬師氏

膳夫左右

臣工

保介

阿衡

復言虎拜稽首天子萬壽者述穆公銘祖廟器而祝君之詞也

宜君宜王

君諸侯也王天子○小雅雨無正篇曰邦君諸侯

相維辟公

相助祭也辟公諸侯也

赳赳武夫公侯干城

赳赳武貌干盾也干城皆所以扞外而衛內者○

輔廣曰赳赳緊敏強立之義毛萇曰干扞也孔穎

達曰扞蔽如盾防守如城○其三章曰公侯好仇

注云仇與逖同公侯善匹猶曰聖人之耦則非特

干城而已三章曰公侯腹心注云腹心同心同德

之謂則非特好仇而已也

命彼倌人

倌人主駕者也○孔穎達曰以命之使駕故知主

駕者諸侯之禮亡未知倌人爲何官也

殊異乎公路

公路者掌公之路車晉以卿大夫之庶子爲之

公行

公行即公路也以其主兵車之行列故謂之公行也○孔穎達曰公路與公行一也左傳曰晉成公立乃宦卿之適以為公族其庶子為公行

公族

公族掌公之宗族○孔穎達曰左傳云晉荀會欒黶韓無忌為公族大夫使訓卿之子弟是公族主君之同姓也此公族公行諸侯之官故魏晉有之周禮六官皆無公族公行之官是天子諸侯異禮

也

彼候人兮

候人道路迎送賓客之官○孔穎達曰夏官序云候人上士六人下士十有二人史六人徒百有二十人此說身何戈祓謂作候人之徒屬非候人之官長也

田峻至喜

田峻田大夫勸農之官也

方叔元老

方叔元老

卷二

三

元大也。○劉瑾曰：方叔以元老而率師，則師卦所謂丈人所謂長子者也。

祈父

祈父，司馬也。職掌封圻之兵甲，故以為號。酒誥曰：圻父薄違是也。○孔穎達曰：右者祈圻，畿字得通用，故此作祈。尚書作圻，蔡沈曰：圻父，迫逐違命者。

尹氏太師

太師三公。○毛萇曰：太師三公也。孔穎達曰：尚書周官云：太師太保，茲惟三公。

卿士

卿士六卿之外，更為都官，以總六官之事也。或曰：卿士蓋卿之士，周禮太宰之屬有上中下士，公羊所謂宰士，左傳所謂周公以蔡仲為已卿士是也。蓋以宰屬而兼總六官位卑而權重也。司徒掌邦教，冢宰掌邦治，皆卿也。○劉瑾曰：周禮大宰卿一人，宰夫上士八人，中士十有六人，旅下士三十有二人。

膳夫

膳夫上士掌王之飲食膳羞者也○劉瑾曰天官膳夫上士二人鄭康成曰食飯也飲酒漿也膳牲肉也羞有滋味者

內史

內史中大夫掌爵祿廢置殺生子奪之法者也○劉瑾曰周禮春官內史中大夫一人掌王八柄之法

趣馬

趣馬中士掌王馬之政者也○孔穎達曰趣馬下

士一人此言中士者誤也

師氏

師氏亦中大夫掌司朝得失之事者也○劉瑾曰周禮地官師氏中大夫一人居虎門之左司王朝掌國得失之事注曰司猶察也察王視朝若有善道可行者則以詔王記君得失若春秋是也

正大夫

正長也周官八職一曰正謂六官之長皆上大夫也○梁益曰天官宰夫掌百官府之徵令辨其八

職一曰正二曰師三曰司四曰旅五曰府六曰史
七曰胥八曰徒

三事大夫

三事三公也大夫六卿及中下大夫也。○陳櫟曰
如漢魏以來史云位登三事皆指為三公

替御

替御近侍也國語曰居寢有替御之箴蓋如漢侍
中之官也。○劉瑾曰楚語替作褻注云近也應劭
曰入侍天子故曰侍中

三有事

三有事三卿也。○鄭康成曰禮畿內諸侯二卿孔
穎達曰皇父當二卿今立三有事是自同畿外增
一卿以比列國也

工祝

善其事曰工。○王逢曰工於為祝者

諸宰

諸宰家宰非一人之稱也

既立之監或佐之史

監史司正之屬燕禮鄉射恐有解倦失禮者立司正以監之察儀法也○朱子曰鄉飲酒禮鄉射禮皆曰相爲司正燕禮曰射人爲司正董道曰立之監以監之佐之史以書之古之慎禮如此

維師尙父

師尙父太公望爲太師而號尙父也

乃召司空乃召司徒

司空掌營國邑司徒掌徒役之事○孔穎達曰司空之屬有匠人其職有營國廣狹之度廟社禘市

之位司徒之屬有小司徒凡用衆庶則掌其政教

疏附先後奔奏禦侮

率下親上曰疏附相道前後曰先後喻德宣譽曰奔奏武臣折衝曰禦侮

庶正冢宰

庶正衆官之長也冢宰又衆長之長也

趣馬師氏

趣馬掌馬之官師氏掌以兵守王門者○梁益曰朱子於小雅十月之交傳云師氏掌司朝得失之

事此云掌以兵守王門者各以職之所在而分言之

膳夫左右

膳夫掌食之官也歲凶年穀不登則趣馬不秣師氏弛其兵馳道不除祭事不縣膳夫徹膳左右布而不脩大夫不食梁士飲酒不樂○孔穎達曰不登不成熟也不秣不以粟秣馬掌近王之兵故可弛為妨民取菹食故不除祈禱之祭不用樂天子自食太牢今減損之左右之官布列於位不令有

所脩造

臣工

臣工羣臣百官也

保介

保介農官之副也○輔廣曰保介助王耕藉田者介有副意故以為農官之副

阿衡

阿衡伊尹官號也○鄭康成曰阿倚衡平也伊尹湯所依倚而取平故以為官名

大斗

介圭

壺

秬鬯

鼐鼎及鼐

福衡

犧尊

大房

小球大球

小共大共

附侯正

大侯

决拾

的

禮器

金罍

金罍酒器刻為雲雷之象以黃金飾之。陸德明曰罍其形似壺容一斛孔穎達曰謂之罍者取象雲雷言刻畫則用木矣

兕觥

兕觥以兕角為爵也。韓嬰曰觥容五升。幽風云稱彼兕觥周頌云兕觥其觶

如圭如璧

圭璧言其生質之溫潤○大雅雲漢篇曰圭璧既
卒注云圭璧禮神之玉也孔穎達曰春官大宗伯
以蒼璧禮天黃琮禮地青圭禮東方赤璋禮南方
白琥禮西方玄璜禮北方典瑞云四圭有邸以祀
天兩圭有邸以祀地裸圭有瓚以肆先王圭璧以
祀日月星辰璋邸射以祀山川皆祭神所用言圭
璧為其總稱

爵

梁正阮氏圖云爵尾長六寸博二寸傅翼方足漆

赤中畫赤雲氣

每食四簋

簋瓦器容斗二勝

疏作升

方曰簋圓曰簠簠盛稻梁

簋盛黍稷四簋禮食之盛也○孔穎達曰考工記

云旒人為簋則簋是瓦器也易損卦二簋可用享

注云離為日日體圓巽為木木器圓簋象則亦以

木為之也案公食大夫禮宰夫膳稻于梁西注云

膳猶進也進稻梁者以簋然則稻梁當在簋詩言

每食四簋稱君禮物大具則宜每器一物不應以

黍稷二物分爲四簋知此四簋之內兼有稻粱。○
小雅伐木篇云陳饋八簋注八簋器之盛也毛萇
曰天子八簋孔穎達曰周官掌客職五等諸侯簋
皆十二此天子云八簋者據待族人設食之禮劉
彝曰簋八則籩豆倍之天子燕禮之數也大東篇
曰有饌簋飧饌滿簋貌飧熟食也毛萇曰謂黍稷
也孔穎達曰禮之通例皆簋盛稻粱簋盛黍稷

籩豆有踐

籩竹豆也豆木豆也。○邢昺曰籩以竹爲之形制

如豆亦受四升盛棗栗桃梅菱芡脯脩臠鮑糗餌
之屬是也豆以木爲之其實四升用薦菹醢周禮
醢人掌四豆之實朝事之豆其實韭菹醢醢之類
是也。○踐行列之貌

庭燎

庭燎大燭也諸侯將朝則司烜音毀以物百枚并而

束之設於門內也。○孔穎達曰庭燎者樹之於庭
燎之爲明是燭之大者秋官司烜云邦之大事供
墳燭庭燎注云樹於門外曰大燭門內曰庭燎庭

燎之差公蓋五十侯伯子男皆三十是天子庭燎用百古制未得而聞要以物百枚并而纏束之今則用松葦竹灌以脂膏也

載弄之璋

半圭曰璋。嚴粲曰璋玉以禮神及朝聘以為瑞璋瓚以裸宗廟此生男弄璋當止是璋玉也

有捋棘七

以棘為七所以載鼎肉而升之於俎也。○毛萇曰七所以載鼎實孔穎達曰以七載之謂出之於鼎

升之於俎也棘棘木也吉禮用棘

俎

俎所以載牲體也。○陳祥道曰明堂位曰俎有虞氏以梲夏后氏以嶽商以楛周以房俎房之制有戶闕詩言大房此房俎也

豆

豆所以盛內羞庶羞主婦薦之也。○孔穎達曰有司徹云宰夫羞房中之羞於尸司士羞庶羞於尸注云二羞所以盡勸心房中之羞其籩則糗餌粉

養其豆則醕音移食糝食庶羞羊臠豕臠音梛皆有馘
醢房中之羞內羞也內羞在右陰也庶羞在左陽
也

酌彼康爵

康安也酒所以安體也或曰康讀曰抗記曰崇
康圭此亦謂坫上之爵也○呂祖謙曰邱氏曰以
其養老養病故曰安爵梁益曰明堂位崇坫康圭
鄭氏注云崇高也康讀為亢又為高坫亢所受圭
奠於上焉○康舉也舉圭於坫之上也

左右奉璋

半圭曰璋祭祀之禮王裸以圭瓚諸臣助之亞裸
以璋瓚左右奉之其判在內亦有趣向之意○許
謙曰圭之制其廣三寸其厚半寸其頭斜銳半寸
其長則天子尺有二寸公八寸侯伯七寸半圭曰
璋言其廣之度也孔穎達曰玉人云大璋中璋邊
璋皆是璋瓚也郊特牲曰灌以圭璋祭統云君執
圭瓚裸尸大宗伯執璋瓚亞裸是也天官小宰云
凡祭祀贊裸將之事注云又從太宰助王然則太

宰助王裸小宰又助之是助行裸事非獨一人故曰諸臣梁益曰判分也半也璋之爲用酌酒裸獻其分判處分一半處皆朝向裸酒之人所謂其判在內也故以喻趣向之意

玉瓚

玉瓚圭瓚也以圭爲柄黃金爲勺青金爲外而朱其中也○孔穎達曰圭以玉爲之指其體謂之玉瓚據成器謂之圭瓚冬官玉人云裸圭尺有二寸有瓚以祀宗廟春官典瑞注引漢禮瓚槃大五升

口徑八寸下有槃口徑一尺則瓚如勺爲槃以承之也

于豆于登

木曰豆以薦菹醢也瓦曰登以薦大羹也○孔穎達曰天官醢人掌四豆之實皆有菹醢是豆爲薦羞菹醢也公食大夫禮云大羹湑不和實于登是登爲大羹湑者肉汁大古之羹也不調以鹽菜故以瓦器盛之

斝

學爵也夏曰醜殷曰斝周曰爵○孔穎達曰謂之
斝者謂畫禾稼也曹粹中曰斝商爵也舉商爵者
見周之親親尚矣

大斗

大斗柄長三尺○孔穎達曰漢禮器制度注勺五
升徑六寸長三尺是也此蓋從大器挹之以樽用
此勺耳其在樽中不當用如此長勺也

錫爾介圭以作爾寶

介圭諸侯之封圭也○孔穎達曰毛以爲特賜汝

以大圭謂桓圭九寸也以爲汝之執瑞言介者大
於常圭故王肅云寶瑞也桓圭諸侯圭之大者所
以朝天子是也呂祖謙曰韓奕云以其介圭入覲
于王則當是諸侯之瑞圭蓋介之爲言大也詩人
特美大其圭而稱之也

以其介圭入覲于王

介圭封圭執之爲贄以合瑞於王也○孔穎達曰
毛於崧高以介圭爲所執之瑞則此言介圭亦爲
瑞也黃一正曰介圭乃其先祖爲州牧所受者入

觀執之脩玉輯瑞之制也

清酒百壺

許慎曰壺圓器也鄭康成曰壺大一石

秬鬯一卣

毛萇曰秬黑黍也鬯香草也孔穎達曰傳言香草者蓋亦謂鬱為鬯草禮緯有秬鬯之草中候有鬯草皆謂鬱金之草也朱子黃流在中注云黃流鬱鬯釀秬黍為酒築鬱金而煮之使芬芳條鬯以瓚酌而裸之也○卣尊也○爾雅釋器卣中尊也孫

炎曰尊彝為上罍為下卣居中孔穎達曰春官鬱人掌和鬱鬯以實彝而陳之則鬯當在彝而此及尚書左傳皆云秬鬯一卣者當祭之時乃在彝未祭則在卣賜時未祭故卣盛之

鼐鼎及鼐

鼐大鼎鼐小鼎也○爾雅釋器云鼎圓鼻上謂之鼐孫炎曰鼎斂上而小口者

楅衡

楅衡施於牛角所以止觸也周禮封人云凡祭飾

其牛牲設其楅衡是也。○鄭衆曰所以楅持牛也。孔穎達曰楅衡謂設橫木於角以楅迫此牛。

犧尊

犧尊畫牛於尊腹也。或曰尊作牛形鑿其背以受酒也。○孔穎達曰阮諶禮圖云犧尊飾以牛於尊腹之上畫爲牛形。王肅曰太和中魯郡於地中得齊大夫送女器有犧尊以犧牛爲尊也。馮復京曰宋蔡條云徽宗崇尚古器政和間尚方所貯盡三代冢墓中物今博古圖所載是也。其犧尊正如王

肅所言全作牛形開背受酒則阮諶之言殆臆度耳。

大房

大房半體之俎足下有跗如堂房也。○鄭康成曰大房玉飾俎也。其制足下有橫下有跗似乎堂後有房然孔穎達曰明堂位曰周以房俎注云房謂足下跗也。上下兩間有似於堂房然知是半體者周語云郊禘之事則有全烝王公立飫則有房烝親戚燕饗則有殺烝全烝謂全載牲體殺烝謂體

解節折則房丞是半體可知

小球大球

小球大球小國大國所贄之玉也鄭氏曰小球鎮圭尺有二寸大球大圭三尺也皆天子之所執也○孔穎達曰考工記玉人云大圭長三尺杼上終葵首天子服之鎮圭尺有二寸天子守之所服所守惟此二圭曹粹中曰玉藻云笏天子以球玉美玉也周禮典瑞曰王摯大圭執鎮圭注鎮圭以四鎮之山爲瑑飾所以鎮安四方大圭杼上終葵首

明無所屈也

大共小共

小共大共小國大國所共之貢也鄭氏曰共執也猶小球大球也蘇氏曰共珙通合珙之玉也○嚴粲曰萬邦惟正之供郝敬曰共供通

附侯正

侯張布而射之者也正設的於侯中而射之者也大射則張皮侯而設鵠賓射則張布侯而設正○正者侯中所射之處布侯畫正正大如鵠三分侯

廣而正居一焉侯身長一丈八尺者正方六尺侯身一丈四尺者正方四尺六寸大半寸侯身一丈者正方三尺三寸少半寸正以絲畫爲之王射五正諸侯射三正孤卿大夫士同射二正其外畔準侯廣狹各居其侯三分之一中央之采方二尺正之言正也射者內志正則能中正亦鳥名鳥之捷黠者射之難中以中爲雋故取名焉劉瑾曰周禮梓人有皮侯采侯獸侯天子大射用皮侯賓射用采侯燕射用獸侯鵠以皮爲之正則布爲之射義

注畫布曰正棲皮曰鵠是也

大侯既抗

大侯君侯也天子熊侯白質諸侯麋侯赤質大夫布侯畫以虎豹士布侯畫以鹿豕天子侯身一丈其中三分居一白質畫熊其外則丹地畫以雲氣抗張也凡射張侯而不繫左下綱中掩束之至將射司馬命張侯弟子脫束遂繫下綱也○孔穎達曰鄉射記注云獸侯燕射則張之熊麋虎豹鹿豕皆正面畫其頭象於正鵠之處君畫一臣畫二陽

奇陰耦之數也李如圭曰言質者以白與赤采其地而後畫布侯者直畫而已劉瑾曰凡侯有中有一身有上下舌獸侯以布爲之天子與圻外諸侯皆用布九幅每幅濶二尺其高一丈八尺九幅之布廣一丈八尺最中一幅卽所謂中也中之上下各二幅連中幅共高一丈所謂身也身之上下又各二幅以爲舌據侯中之廣一丈八尺以三分之一爲正鵠則正鵠當廣六尺此燕射之侯不設正鵠則於正鵠之處以白采其地而畫熊爲的又於其

側以丹色爲質畫雲氣爲飾自麋侯以下其飾皆然鄉射禮注綱持舌繩也不繫者事未也侯有上下左右舌故有上下左右綱繩出於舌外以持舌而繫之也又有維以綴侯身侯舌之四角而繫之

決拾

決以象骨爲之著於右手大指所以鉤弦開體拾以皮爲之著於左臂以遂弦故亦名遂○嚴粲曰決卽芄蘭所謂佩鞞也朱公遷曰放弦謂之遂詩

詁云韜左臂拾其衣袖以利弦故曰拾

發彼有的

發發矢也的質也○孔穎達曰侯中所射之處為質也

樂器

琴瑟

鐘鼓

公庭萬舞

簫 翟

簧

翻

槃

缶

鼓瑟吹笙

吹笙鼓簧

壎

篪

鼓鐘伐磬

笙磬同音

虞業 維鏞

設業設虞

應田縣鼓

鞀磬

祝園

簫

管

依我磬聲

樂器

琴瑟友之

琴五弦或七弦瑟二十五弦樂之小者也。○邢昺曰琴長三尺六寸六分五弦後加文武二弦雅瑟長八尺一寸廣一尺八寸二十五弦其常用者十九弦頌瑟長七尺一寸廣一尺八寸二十五弦盡用段昌武曰明堂位曰大琴大瑟中琴小瑟四代之樂器也古人用大琴必以大瑟配之用中琴必以小瑟配之然後大者不陵小者不抗而五聲和

矣

鐘鼓樂之

鐘金屬鼓革屬樂之大者也○鄭康成曰琴瑟在堂鐘鼓在庭孔穎達曰臯陶謨云琴瑟以詠下云下管鼗鼓明琴瑟在上鼗鼓在下大射禮頌鼓在西階之西笙鐘在東階之東是鐘鼓在庭也胡紹曾曰周禮有縵樂燕樂之鐘此其燕樂與或云琴瑟於閨門燕居之時鐘鼓於朝庭贊見之際若止以琴瑟鐘鼓爲樂其樂易盡樂其德之有合則可

暢於天下矣

公庭萬舞

萬者舞之總名武用于戚文用羽籥也○呂祖謙曰萬舞者二舞之總名于舞者武舞之別名籥舞者文舞之別名也鄭康成據公羊傳以萬舞爲于舞誤也春秋書萬八去籥言文武二舞俱八以仲遂之喪去其有聲者故去籥焉若萬舞止爲武舞則此詩與商頌何爲獨言萬舞而不及文舞耶左傳載考仲子之宮將萬焉婦人之廟亦不應獨用

毛詩名物考 卷二
武舞也然則萬爲二舞之總名明矣劉瑾曰干盾也戚斧也羽籥此詩三章所言者是也皆舞者所執之物

左手執籥右手秉翟

執籥秉翟者文舞也籥如笛而六孔或曰三孔○陸德明曰籥以竹爲之長三尺執之以舞孔穎達曰籥雖吹器舞時與羽並執故得舞名賓之初筵云籥舞笙鼓是也○翟雉羽也

左執簧

簧笙竽管中金葉也蓋笙竽皆以竹管植於匏中而竅其管底之側以薄金葉障之吹則鼓之而出聲所謂簧也故笙竽皆謂之簧笙十三簧或十九簧竽三十六簧也○邢昺曰笙管必有簧故或謂笙爲簧陳暘曰樂記云絃匏笙簧則簧之爲物笙竽有焉其美在中所以鼓中聲也嚴粲曰簧笙之舌也

左執翾

翾舞者所持羽旄之屬○孔穎達曰釋言云翾翾

也孫炎曰燾舞者所持羽也又曰燾翳也郭璞云所持以自蔽翳也

考樂

樂器名蓋扣之以節歌者如鼓盆拊缶之為樂也
○黃樞曰詩言子有鐘鼓弗鼓弗考則所謂考樂者猶考擊其樂以自樂也

擊缶

缶瓦器可以節樂○孔穎達曰易離卦九三云鼓缶而歌則樂器亦有缶坎卦云樽酒簋二用缶則

缶又是酒器也襄九年宋災左傳曰具綆缶備水器則缶是汲水之器然則缶是瓦器可以節樂若今擊甌又可以盛水盛酒卽今之瓦盆也

鼓瑟吹笙

瑟笙燕禮所用之樂也○李如圭曰鼓瑟工歌鹿鳴之三是也吹笙笙奏南陔以下是也季本曰琴瑟協比歌聲升歌也吹笙合堂下之樂也儀禮有歌有笙古者作樂必歌吹間作

吹笙鼓簧

簧笙中之簧也。○張揖曰笙以匏爲之十三管列匏中而施簧管端嚴粲曰鼓謂動其聲易繫辭鼓之以雷霆注鼓動也吹笙則動其簧而發聲

伯氏吹壎

樂器土曰壎大如鶩子銳上平底似稱錘六孔。○劉熙曰壎喧也聲濁喧喧然孔穎達曰壎周禮小師職作壎古今字異耳釋樂云大壎謂之跔音孫炎曰音大如叫呼也

仲氏吹篪

竹曰篪長尺四寸圍三寸七孔一孔上出徑三分凡八孔橫吹之。○劉熙曰篪啼也聲從孔出如嬰兒啼也

鼓鐘伐鼗

鼗大鼓也周禮作臯云臯鼓尋有四尺。○劉瑾曰集傳所引周禮考工記鞀人文也然地官鼓人又云以鼗鼓鼓役事則字亦作鼗矣注云長丈有二尺卽尋有四尺也。○大雅縣之篇曰鼗鼓弗勝注云以鼓役事弗勝者言其樂事勸功鼓不能止也

章俊卿曰春秋傳曰魯人之皋皋緩也役事以弗急為義故以皋鼓節之

笙磬同音

磬樂器以石為之琴瑟在堂笙磬在下同音言其和也○鄭康成曰同音者謂堂上堂下八音克諧

虞業維樅賁鼓維鏞

虞植木以懸鐘磬其橫者曰柶音業柶上大版刻之捷業如鋸齒者也樅業上懸鐘磬處以綵色為崇牙其狀樅樅然者也賁大鼓也長八尺鼓四尺

中圍加三之一鏞大鐘也○孔穎達曰懸鐘磬者兩端有植木其上有橫木謂植立者為虞謂橫牽者為柶柶上加之六版為之飾謂之業胡一桂曰段氏曰筍之上有業業之上有崇牙筍之兩端又有璧翬鄭氏謂戴璧垂羽是也蓋筍虞所以架鐘磬崇牙璧翬所以飾筍虞夏后氏飾以龍而無崇牙商飾以崇牙而無璧翬至周則極文而三者具矣此有瞽所以言設業設虞崇牙樹羽也陸德明曰賁亦作鼗劉瑾曰中圍者謂鼓腹也鼓面徑四

尺則其圍十二尺鼓腹之圍加以三之一則其圍十六尺而徑五尺三寸三分寸之一也

設業設虞崇牙樹羽

業虞崇牙見靈臺篇樹羽置五采之羽於崇牙之上也○孔穎達曰植者爲虞橫者爲栒大板謂之業所以飾此栒而爲崇牙刻之如鋸齒捷業然故曰業其形卷然可以縣鼓磬樹五采之羽以爲文畫繪爲翬戴以璧樹翬於栒之角明堂位所謂夏后氏之龍簣虞殷之崇牙周之璧翬以見飾之彌

多也胡一桂曰曹氏曰蓋橫木爲簣飾以鱗屬植木爲虞飾以羸羽之屬又加大板於上形捷業然此夏后氏制也商於龍簣上刻畫爲重牙以縣垂絃所謂崇牙也周又畫繪爲翬戴以璧玉垂五采羽於其下所謂植羽也

以鼉皮冒鼓逢逢和也○陸佃曰夏小正云剝鼉以爲鼓其皮堅厚故曰鼉鼓鼉鼓非特有取於皮亦其鼓聲逢逢然象鼉之鳴續博物志曰鼉長一

毛詩名物考

卷二

三

国立公文書館
National Archives of Japan

言不字星 卷二 三
丈其聲如鼓

應田縣鼓

應小鞞田大鼓也鄭氏曰田當作鞞音小鼓也縣鼓周制也夏后氏足鼓殷楹鼓周縣鼓○孔穎達曰釋樂云大鼓謂之鼗小者謂之應是應爲小鼓也大射禮應鞞在建鼓東則爲應和建鼓應鞞共文是爲一器故知應小鞞也應旣是小田宜爲大故曰田大鼓也又曰以經傳皆無田鼓之名太師職云下管播樂器令奏鼓鞞注云爲大鼓先引是

古有名鞞引導鼓故知田當爲鞞是應鞞之屬也鄭康成曰足謂四足也楹謂之柱貫中上出也縣縣之筭虞也孔穎達曰周法鼓始在縣故云縣鼓解此詩特言縣意也若大射禮其樂建鼓則殷之楹鼓也而大射用之者以彼諸侯射禮畧於樂備三面而已故無縣鼓也

鞞磬

鞞如鼓而小有柄兩耳持其柄搖之則旁耳還自擊磬石磬也○陳暘曰鞞所以兆奏鼓

祝圍

祝狀如漆桶以木爲之中有椎連底桐音動也之令左右擊以起樂者也圍亦作敵狀如伏虎背上有二十七鉏鋸刻以木長尺櫟音歷梢也掠也之以止樂者也○毛萇曰祝木控也圍榻也孔穎達曰祝木控圍榻者以樂記有控榻之文與此祝圍爲一故辨之言祝用木則圍亦用木也釋樂云所以鼓祝謂之止所以鼓敵謂之籥郭璞云祝方二尺四寸深一尺八寸中有椎柄連底桐之止其椎名也敵以

木長尺櫟之籥其名也是言擊祝之椎名爲止夏敵之木名爲籥章俊卿曰祝方二尺四寸陰也敵二十七鉏鋸陽也樂作陽也以陰數成之樂止陰也以陽數成之固天地自然之理也聲之所出以虛爲本虛然後可擊及其止歸於實焉故敵爲伏虎之形則實而已

簫

簫編小竹管爲之○孔穎達曰郭璞曰簫大者編二十三管長尺四寸小者十六管長尺二寸風俗

通云簫參差象鳳翼十管長二尺其言管數長短不同蓋有大小故也

管

管如篴卽笛字併兩而吹之者也○孔穎達曰謂並

吹兩管也郭璞曰管長尺圍寸併漆之有底賈氏

以為如篴六孔

依我磬聲

磬玉磬也堂上升歌之樂非石磬也○毛萇曰磬聲之清者也以象萬物之成孔穎達曰磬非樂之

主而云鼓管和平來依磬聲明此異於常磬非石磬也張子曰玉磬聲之最和平者可以養心其聲一定始終如一無隆殺也

彤弓

鉦人伐鼓

如矢斯棘

角弓

鉤援

敦弓

四鍤既鈞

既挾四鍤

干戈戚揚

角弓其觶

朱英綠縢

貝冑朱紱

鉞

兵器

伯也執殳

殳長二丈而無刃○范處義曰殳長尋有四尺在車之左故曰前驅

抑釋棚忌抑鬯弓忌

棚矢筓蓋春秋傳作冰○孔穎達曰左傳云公徒執冰而踞服虔云冰積丸蓋杜預云積丸是箭筓嚴粲曰用矢則舉棚以開筓既用則納矢筓中釋下棚以覆筓○鬯囊也與鞞同孔穎達曰謂弋弓

而納諸鬯中

二矛重英

二矛酋矛夷矛也英以朱羽為矛飾也酋矛長二丈夷矛長二丈四尺並建於車上則其英重疊而見○黃一正曰矛上銳而旁句蓋可刺可句之器也○其二章曰二矛重喬注云矛之上句曰喬所以懸英也英弊而盡所存者喬而已

龍盾之合

盾干也畫龍於盾合而載之以為車上之衛必載

二者備破毀也○孔穎達曰盾以木為之黃震曰盾狹而車廣一盾不足為衛必以二盾比而合之

公矛鏿鏿

公矛三隅矛也鏿鏿以白金沃矛之下端平底者也○孔穎達曰公矛刃有三角曲禮曰進戈者前其鏿後其刃進矛戟者前其鏿鏿同注云銳底曰鏿平底曰鏿

蒙伐有苑

蒙雜也伐中干也盾之別名苑文貌畫雜羽之文

於盾上也。○毛萇曰：蒙，討羽也。鄭康成曰：蒙，麗也。討，雜也。孔穎達曰：以蒙為討羽，謂畫雜鳥之羽以為盾飾也。夏官司兵掌五盾，各辨其等。注云：五盾，干櫓之屬。櫓是大盾，故以伐為中。干，干伐皆盾之別名也。

虎韞鏤膺交韞二弓

虎韞，以虎皮為弓飾也。鏤膺，鏤金以飾馬當胸帶也。交韞，交二弓於韞中，謂顛倒安置之。必二弓，以備壞也。○孔穎達曰：兵車馬帶用力尤多，故用金。

為膺飾取其堅牢

竹閉緹滕

閉弓，檠也。儀禮作鞮緹繩滕約也。以竹為閉，而以繩約之於弛弓之裏檠，弓體使正也。○陳祥道曰：秘以竹為之，狀如弓，然約於弓裏，命之曰秘，所以備損傷也。秘以閉之，故亦謂之閉緹。以繫之，故亦謂之繼。如此則納之鞞中，足以定往來之體，祛翩反之病矣。徐鳳彩曰：閉為弓檠，用竹則不屈撓，滕以約弓用繩則久纏綿也。

脩我戈矛

戈長六尺六寸矛長二丈○陳祥道曰五兵之便於用者戈而已可以樁可以斬可以擊可以句孔穎達曰矛謂酋矛也夷矛則三尋長二丈四尺矣記云攻國之兵用短守國之兵用長此言與師以伐人國知用二丈之矛非夷矛也

脩我矛戟

戟車戟也長丈六尺○鄭康成曰車戟常也劉熙曰戟格也旁有枝格也

脩我甲兵

陳祥道曰考工記函人為甲犀甲七屬兕甲六屬合甲五屬甲亦曰介曰函曰鎧經言甲而不及鎧則古者之甲以革為之後世乃用金耳周官司兵軍事會同建車之五兵戈及戟酋矛夷矛也步之五兵無夷矛而有弓矢也然夷矛雖不施於步而弓矢未嘗不設於車

何戈與祲

何揭祲及也○孔穎達曰戈與祲俱是短兵祲字

從父故知祓為父也

勿士行枚

士事也行陣也枚如箸銜之有繡結項中以止語也○許謙曰箸從竹今俗作筯繡周禮釋文微也鄭康成曰軍法止語為相疑惑也徐鳳彩曰行以束伍枚以止囂所謂軍旅之事也

既破我斧又缺我斨

隋盞曰斧方盞曰斨征伐之用也○王質曰古專征杖鉞黃金飾斧○二章曰又缺我錡三章曰又

缺我錡注云錡鑿屬錡木屬也

伐柯

柯斧柄也○孔穎達曰考工記車人云柯長三尺博三寸厚一寸有半五分其長以其一為之首注云首六寸謂關頭斧也柯其柄也

象弭魚服

象弭以象骨飾弓弣也魚獸名似豬東海有之其皮背上班文腹下純青可為弓韃矢服也○孔穎達曰釋器云弓有緣者謂之弓孫炎曰緣謂繳束

而漆之又曰無緣者謂之弭孫炎曰不以繳束骨飾兩頭者也然則弭者弓梢之名以象骨為之是弓之末弭也嚴粲曰左傳云左執鞭弭曲禮云右手執簫簫弭頭即受弦處以象齒飾之上下不至齟齬也陸璣曰魚獸之皮雖乾燥以為弓韃矢服經年海水潮及天將雨其毛皆起水潮還及天晴其毛復如故

彤弓昭兮

彤弓朱弓也昭弛貌○孔穎達曰彤赤色故言朱

弓為弓者皆漆之以禦霜露色以赤者周之所尚故賜弓赤一而黑十以赤為重耳說文云昭弓反謂弛之而體反也嚴粲曰賜弓不張○二章曰受言載之注云載抗之也劉瑾曰載之於弓繫抗弓體使正言其藏之謹也三章曰受言囊之注云囊韜陸德明曰囊弓衣也徐鳳彩曰韜之於弓囊使其色常新也

鉦人伐鼓

鉦鏡也鐳也伐擊也鉦以靜之鼓以動之鉦鼓各

有人而言鉦人伐鼓者互文也。○孔穎達曰：獨鐃俱得以鉦名之，獨似小鐘，鐃似鈴，有大小之異耳。凡軍進退皆鼓動鉦止，非臨陣獨然是未戰時事也。

如矢斯棘

棘急也。矢行緩則枉，急則直也。

駢駢角弓，翻其反矣。

駢駢弓調和貌，角弓以角飾弓也。翻反貌，弓之為物張之則內向而來，弛之則外反而去。

以爾鉤援

鉤援鉤梯也。所以鉤引上城，所謂雲梯者也。○孔穎達曰：墨子稱公輸般作雲梯以攻宋。

敦弓既堅

敦雕通畫也。天子雕弓堅猶勁也。○孔穎達曰：敦與雕古今之異，雕是畫飾之義，冬官弓人為弓，惟言用漆不言畫，則漆上又畫之耳。○下文敦弓既句注云：句殼通謂引滿也。

四鍤既鈞

鏃金鏃翦羽矢也鈞參亭也謂三分之一在前二在後三訂之而平者前有鐵重也○爾雅金鏃翦羽謂之鏃孫炎曰金鏃斷羽使前重也孔穎達曰輕重鈞停四矢皆然故言四鏃既鈞

既挾四鏃四鏃如樹

射禮摺三挾一既挾四鏃則徧釋矣如樹如手就樹之言貫革而堅正也○孔穎達曰摺者插也挾謂手挾之射用四矢故插三於帶間挾一以扣弦而射也案大射禮摺三挾一个謂卿大夫若其君

則使人屬矢不親挾也

于戈戚揚

戚斧揚鉞○孔穎達曰戚揚皆斧鉞之別名鉞大而斧小

角弓其觶束矢其搜

觶弓健貌五十矢爲束或曰百矢也搜矢疾聲也○鄭康成曰弓健言持弦急也孔穎達曰荀卿論兵云操十二石之弩負矢五十箇是一弩用五十矢大司寇云八束矢於朝注云古者一弓百矢鄭

手語名物畧 卷二
以尚書及左傳所言賜諸侯弓矢者皆云彤弓一
彤矢百以一弓百矢故謂束矢當百箇而在軍之
禮重弓以備折壞或亦分百矢爲兩束搜爲矢行
之聲言勁且疾也

朱英綠滕

朱英所以飾矛綠滕所以約弓也○孔穎達曰清
人云二矛重英故云朱英矛飾蓋縣纏而朱染之
以爲矛之英飾也小戎云竹閉緹滕傳曰緹繩滕
約謂納弓於閉以繩束之此云滕亦爲約之以繩

貝冑朱綬

貝冑貝飾冑也朱綬所以綴也○孔穎達曰貝者
水蟲甲有文章冑謂兜鍪以貝爲飾朱公遷曰綬
纒也以朱纒綴貝而飾冑也

有虔秉鉞

虔敬也言恭行天討也○周書曰左杖黃鉞

