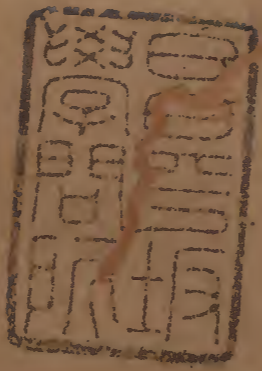


禮記章義

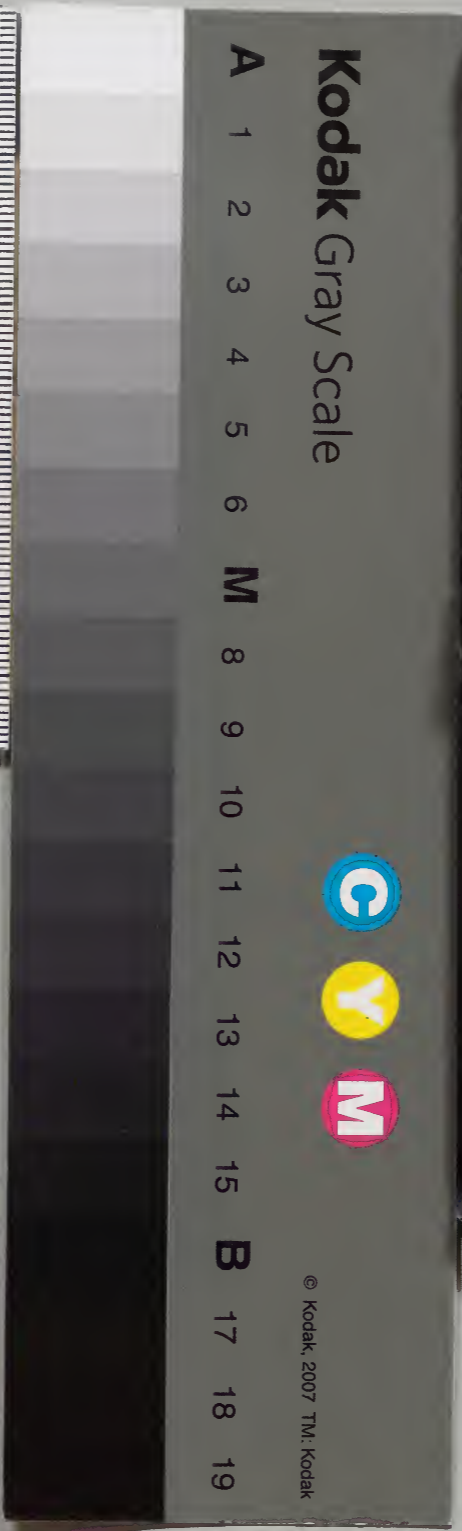


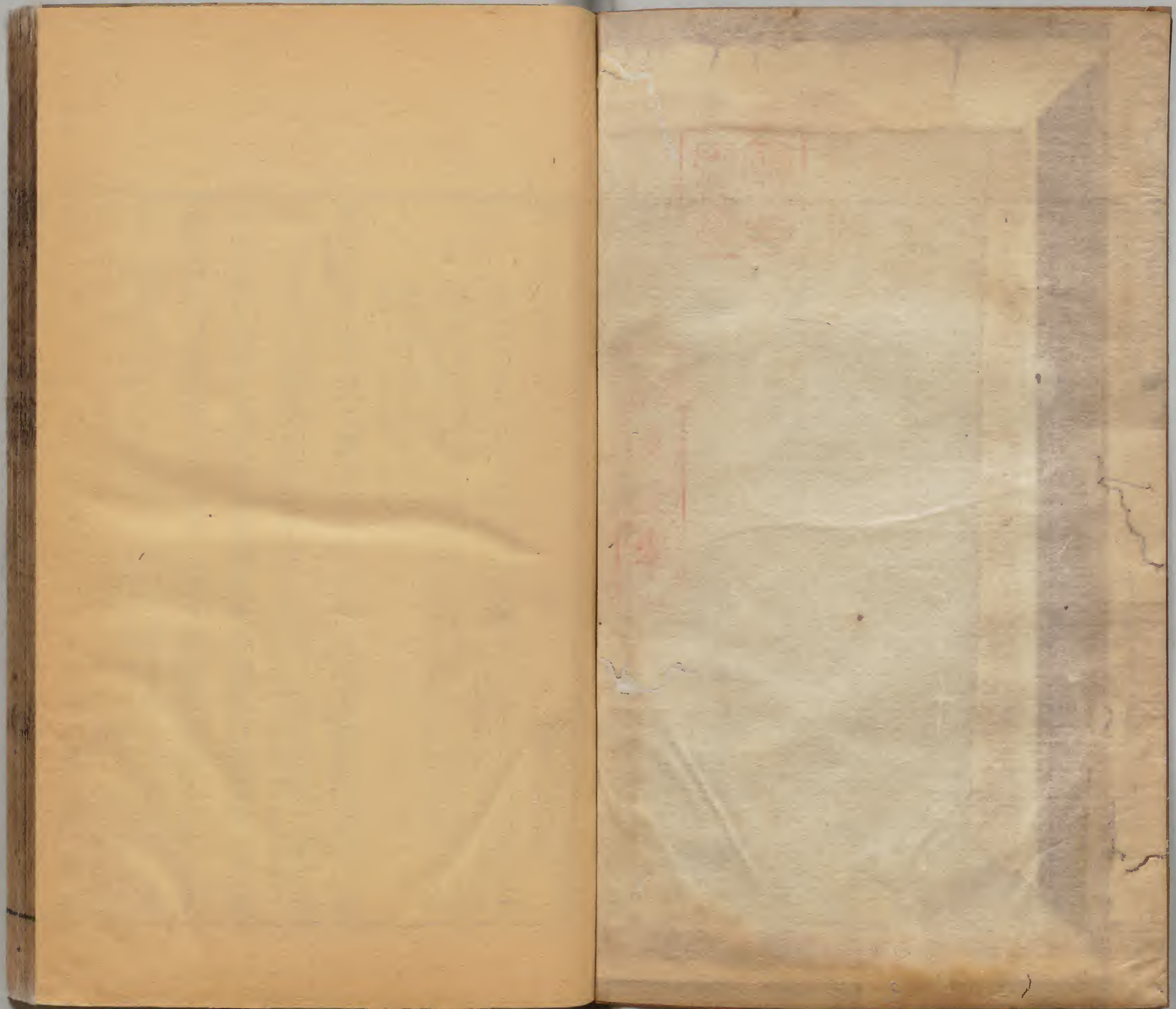
漢書門			
四	八	九	〇
冊	架	函	號

內閣文庫		
三七四	四八九	漢書
冊	架	函

內閣文庫		
番號	漢	4890
冊數	5 (5)	
函號	274	23

九十





禮記卷之九

淺草文庫

姜兆錫章義

哀公問第二十七

此篇明禮教之大而因極言人道之始終也。○按篇中自莫為禮也以上見家語問禮篇以下見家語大昏解篇非必一時問答記者撮合成篇猶家語自莫為禮也以下又撮合禮運篇一節為篇也文與家語頗異今畧引其甚者參見本註

哀公問於孔子曰大禮何如君子之言禮何其尊也孔子曰丘也小人不足以知禮君曰否吾子言之也

也非禮無以辨君臣上下長幼之位也非禮無以別男女父子兄

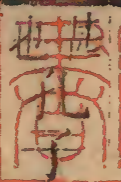
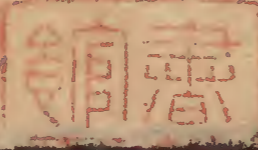
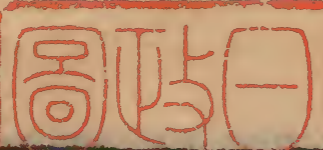
弟之親昏姻疏數之交也

數音朔○數者皆禮之大者此答大禮何如之問而以下乃答言禮何其尊之問也首言祭天地者禮莫重於祭祭莫重於天地統詞也節有禮以節之也臨川吳氏曰分之嚴者外自君臣始非君臣則上下非

豐已 哀公問

卷之九

一



上下則長幼其位雖異而異中有同當辨也情之厚者內自男女始因男女而父子因父子而兄弟其親雖同而同中有異當別也婦黨曰昏婿黨曰姻自一家之兄弟而推及異姓之兄弟間見曰疏亟見曰數自遠外之長幼而推及遊從之長幼其交亦有別也於神之大事則舉二以包其餘於人之大倫則衍五以至於八禮之敬事大神辨別大倫如此故君子以此尊而敬之也君子以此之為尊敬然後以其所能教百姓不廢其會節有成事然後治其雕鏤文章黼黻以嗣其順之然後言其喪算備其鼎俎設其豕腊修其宗廟歲時以敬祭祀以序宗族即安其居節醜其衣服卑其宮室車不雕幾器不刻鏤食不貳味以與民同利昔之君子之行禮者如此幾音祈○此節多闕文疑義今畧以家語參之教下家語有順字謂順而導之也會節謂行禮之期節如葬祭冠昏之節之類蓋禮以自治治人非強之難知難行故以其所能教順百姓而使其會節莫之廢也此禮緣人情而起也有成事之上家語有既字謂期節定而事可成也雕鏤謂器物之飾文章黼黻謂服采之飾以嗣家語作以別尊卑上下之等

蓋事成而禮樂興於是踵事增華各秩然其有等也此則因人情而為之節文也其順之下家語有也字順之謂上下皆無違心也言猶明也算猶數也謂殯葬人近服屬重輕之類也言其喪算五句家語作言其喪祭之紀宗廟之序品其犧牲以設其豕腊修其歲時以敬其祭祀別其親疏序其昭穆而後宗族會讌即安其居以綴恩義今據本文歲時二字當連下為句即安其居謂因其所處而安之也節儉也醜猶惡也雕幾見郊特牲蓋序宗族以上言其加禮於幽明上下之際而下則言其薄於自奉而與民同其利也君子之行禮而由己及人者公曰今之君子胡莫之行也孔子蓋如此豈苟以言尊之而已哉

曰今之君子好實無厭淫德不倦荒怠傲慢固民是盡午其衆以伐有道求得當欲不以其所昔之用民者由前今之用民者由後今之君子莫為禮也好當並去聲○實家語作利謂貴財也淫放蕩也固如固獲之固蓋竭也言力取而竭之也午家語作忤文亦較多當猶稱也言求得私欲而不以道也哀公加賦屢戰且多內變故孔子言此以正之○按本章備言大禮之屬而特重言祭祀者所以慎人道之始也人道之終也下章約言三綱而特重言夫婦者所以慎人道之始也人道之始終備而天下國家舉

此而措之矣而慎終尤須慎始故本章之末已及好○孔子侍坐

於哀公哀公曰敢問人道誰為大孔子愀然作色而對曰君之及

此言也百姓之德也臣敢無辭而對人道政為大公曰敢問何

謂為政孔子對曰政者正也君為政則百姓從政矣君所不為百

姓何從愀七小反○此下家語別為大婚解篇愀然悚動之公曰

敢問為政如之何孔子對曰夫婦別父子親君臣嚴三者正則庶

物從之矣公曰寡人雖無似也願聞所以行三言之道可得聞乎

孔子對曰古之為政愛人為大所以治愛人禮為大所以治禮敬

為大敬之至矣大昏為大大昏既至冕而親迎親之也

親之也者親之也是故君子與敬為親舍敬是遺親也弗愛不親

弗敬不正愛與敬其政之本與迎去聲與平聲○夫婦父子君臣

婦然後有父子有父子然後有君臣故其序如此下文所以稱大

昏之為大也似肖也猶云無狀家語作無能蓋謙詞也政在養人

故古之為政愛人為大然無節則兼愛而亂矣故治愛人禮為大

禮者敬而已矣故治禮敬為大而昏禮又其本也故敬之至矣大

昏為大惟大昏為敬之至故冕而親迎必躬親之以致其相與親

之之意也由是觀之君子冕而親迎可謂敬矣而與敬乃以為親

若舍敬而弗敬是遺親而弗愛也弗愛則無以合好弗敬則無以

章別故愛敬始於閨門而德教加於百姓刑於四海以此也非政

本而何哉兩親之句方氏舊釋為親人以使之親已也愚按如其

說蓋亦陽往而陰來陽先而陰後相為感應之意然考家語作親

迎者敬之也而無兩親之句輔氏以上親之句為躬親下親之句

為親愛躬親便是敬其說足以發明敬愛合一之義且與下與敬

是也宜從之公曰寡人願有言然冕而親迎不已重乎孔子愀然

作色而對曰合二姓之好以繼先聖之後以為天地宗廟社稷之

至君何謂已重乎已太也先聖註謂周公也天地家語作天下王

氏曰諸侯有宗廟社稷而已并言天地之主者

禮記 哀公問 卷九

通王侯而言也王肅曰魯周公之後得郊天故言天下之主也公曰寡人固不固焉得聞此言

也寡人欲問不得其辭請少進孔子曰天地不合萬物不生大昏

萬世之嗣也君何謂已重焉上焉音烟○固陋也言若不陋則不以此為問而得聞此言也請少進者

幸畧有以進益我也又以天地合萬物生而明大昏為萬世之嗣者蓋由天地宗廟社稷之正之義而極言以進之也孔子

遂言曰內以治宗廟之禮足以配天地之神明出以治直言之禮

足以立上下之敬物恥足以振之國恥足以興之為政先禮禮其

政之本與與平聲下並同○遂言者不更待公請而遂言之也直言陳註疑朝廷二字之譌鄭訓直為正謂正言以出教

令而外治與內職交理也應氏曰物恥謂物體汗暄國恥謂國體卑辱內外一稟於禮則安富尊榮何恥之不伸哉是時公欲興魯而不知政之所本故又言此以

申天地宗廟社稷之正之意也孔子遂言曰昔三代明王之政必

敬其妻子也有道妻也者親之主也敢不敬與子也者親之後也

敢不敬與君子無不敬也敬身為大身也者親之枝也敢不敬與

不能敬其身是傷其親傷其親是傷其本傷其本枝從而亾三者

百姓之象也身以及身子以及子妃以及妃若行此三者則愾乎

天下矣大王之道也如此則國家順矣妃配同愾舊作暨大音泰○方氏曰冕而親迎所以

敬妻也冠於阼階所以敬子也至於內者妻傳於後者子內非有至則無以贊高閣下非有後則無以承祖考此所以無不敬也而

又以敬身為大者身猶枝親猶本相須其體又非特為主為後而已懷猶朔南暨之暨敬其身與妻子以及百姓即太王行王政而

同民之道也國家有不順治者哉此所以極申天公曰敢問何謂

敬身孔子對曰君子過言則民作辭過動則民作則君子言不過

辭動不過則百姓不命而敬恭如是則能敬其身能敬其身則能

成其親矣作辭作以為辭而播之作則作為則而效之也蓋在上者言動偶過而不能掩如此必無過則民乃不待教

令而敬恭矣是乃不辱其身而能敬身即不羞其親而能成親也敬身之義如此則父子在其中而夫婦不待言矣公曰敢

問何謂成親孔子對曰君子也者人之成名也百姓歸之名謂之

君子之子是使其親為君子也是為成其親之名也已成猶全也王肅謂君

子為君國子民之義是人之全名也歸之以全名而因謂為君子之子是親亦君子也成親之名如此蓋不但其次弗辱而為大孝

尊親之至矣則君可不敬以成身與家語文小異而義畧同孔子遂言曰古之為政愛人為大

不能愛人不能有其身不能安土不能樂

天不能樂天不能成其身樂音洛○有其身家語作成其身且無節末二句據此言不能愛人則未為與

世無患故不能有其身如是則未得所處而安故不能安土安土則居易而無所擇樂天則俟命而無所怨無所擇自無所怨矣此

素位而行者所以無入不得也苟不然雖欲成身得乎然家語與此文有異者蓋此節乃言因此及彼之意本非謂一愛人而遂成

身也以義推之蓋為政愛人乃成身之公曰敢問何謂成身孔子

對曰不過乎物應氏曰物者事物當然之理也性分之內萬物皆備即其身之所履皆在義理之內而不過焉如大

學止於仁止於孝之類是也夫物有定理理有定體雖聖賢豈能加毫末於此哉亦盡其當然而止耳此安土樂天而成身之實功

也按家語孔子對曰夫其行已不過乎物謂之成身不過乎物合天道也故下節公有何貴乎天道之問今刪合天道句則問無端

矣或曰蓋承上樂公曰敢問君子何貴乎天道也孔子對曰貴其

天之意而問之也不已如日月東西相從而不已也是天道也不閉其久是天道也

無為而物成是天道也已成而明是天道也閉塞也一云窮也陳註曰相從不已所謂

繼照也不閉其久窮則變變則通也無為而物成不言而信不怒而威也已成而明為法於天下可傳於後世也○劉氏曰天道至

誠無息所謂維天之命於穆不已也君子貴之純亦不已一動一靜五為其根如日往則月來月往則日來是以不窮其久無思無

為萬物自各得其成而皆燦然昭著也蓋其機緘密運而不可名焉而巍巍乎有成功煥乎有文章之謂也愚按此神聖之德功

成身之極則是正所以不徒為宗廟社稷之主而得並稱為天地

之至之意也學公曰寡人慙愚冥煩子志之心也孔子蹴然辟席

而對曰仁人不過乎物孝子不過乎物是故仁人之事親也如事

天事天如事親是故孝子成身公曰寡人既聞此言也無如後罪

何孔子對曰君之及此言也是臣之福也卷九

氣質冥者暗於事理也煩上家語有幸字志記也自言不能敏悟

欲子以切語記於心也蹴然變容貌仁孝不過乎物蓋盡其事天

於寡過矣故孔子以為是臣之福也○方氏曰仁人者主事天言

如事天以致其尊事天如事親以致其親也石梁王氏曰此兩句

非聖人不能言也愚按此章論為政之理而本於敬妻子白恒情

觀之疑與上章敬祭祀者若有所問矣然是乃詩首關唯易首乾坤

之義君子所以造端乎夫婦而其極至於盡人道而贊天地者得

幾於二帝三王之治也難矣人君可以其近而忽之與

仲尼燕居第二十八

此篇亦見家語但家語通下閒居為

同異石梁王氏謂文雖有首尾然詞多散漫未必孔子之

言思接散漫之弊蓋戴記多有之不獨此也篇中如禮以

仲尼燕居子貢言游侍縱言至於禮子曰居女三人者吾語

女禮使女以禮周流無不備也子貢越席而對曰敢問何如子曰

敬而不中禮謂之野恭而不中禮謂之給勇而不中禮謂之逆子

曰給奪慈仁女汝通後同語中並去聲末子曰二字衍文或答問

於禮也周流無不備者發皆中節也敬以心言恭以容言勇以力

言皆美德也然不中於禮則德非其德矣野者鄙畧之習給者使

佞之貌逆者爭鬪之形子嘗言敬而無失又言恭而無禮則勞勇

而無禮則亂意可見矣又獨明給之為害者蓋野與逆猶直情徑

行而然唯便給之徒致飾於外曲以徇人貌雖類於慈仁而本

心之德則亡矣子謂巧言令色鮮矣仁而深恥乎足恭正此也子

豐也仲尼燕居

卷九

六

曰師爾過而商也不及子產猶衆人之母也能食之不能教也子
 貢越席而對曰敢問將何以爲此中者也子曰禮乎禮夫禮所以
 制中也食音嗣夫音扶○家語無子曰師以下四句據此蓋二子與子產皆有過有不及而示師以去過適中之意故子貢聞此而重以中爲問也家語禮乎之下無禮字亦衍文吳氏謂先設爲疑辭而後爲決辭也亦通禮者天理之節文也故禮以制中周子各仁義禮知爲仁義中正卽此意也子貢退言游進曰敢問禮也者領惡而全好者與子曰然則何如子曰郊社之義所以仁鬼神也嘗禘之禮所以仁昭穆也饋奠之禮所以仁死喪也鄉射之禮所以仁鄉黨也食饗之禮所以仁賓客也惡好並去聲與平聲食音嗣○領惡者皆以仁言卽論語人而不仁如禮何之意程子論仁專言之則包四德亦此意也鄉射謂鄉飲酒鄉射○應氏曰領謂總攬收拾也好惡對立一長一消惡者收斂而無餘則善者渾全而無虧矣蓋禮之制中非屑屑然與惡爲敵而去之也養其良心啟其善端

而不善者自消矣仁者善之長也祭奠射饗之類周旋委曲凡以全此而已仁心發於中而後禮文見於外及禮既舉而是心達焉則幽明上下之間咸順其序歡欣浹洽皆在吾仁之中是仁之周流暢達也愚按領恐是引而導之於善之意如此看似文意較順也
 子曰明乎郊社之禮嘗禘之義治國其如指諸掌而已乎家語無節首子曰二字亦衍文獨稱郊社禘嘗者舉其至大也明乎此所謂惟仁人爲能享帝孝子爲能享親推此心以行之而天下不難治矣是故以之居處有禮故長幼辨也以之閨門之內有禮故三族和也以之朝廷有禮故官爵序也以之田獵有禮故戎事閑也以之軍旅有禮故武功成也處長並上聲朝音潮後並同○父子孫爲三族兄弟之屬爲長幼上言郊社以下五者皆祭祀燕饗之大也而此又言居處以下五者蓋因以明居常處變禮無不貫而天下所以不難治與下文又舉其類而極言之是故宮室得其度量鼎得其象味得其時樂得其節車得其式鬼神得其饗喪紀得其哀辯說得其黨官得其體政事得其施加

於身而錯於前凡眾之動得其宜量去聲錯音措後並同○味家語作物宮室得其度如魯莊公丹楹者所居阼為王者所立寢則無侵方則有方之類若魯莊公丹楹刻桷臧文仲山節藻梲則失其度也量得其象如左為升以象陽升右為合以象陰合仰為斛以象顯而承覆為斗以象隱而庇之類鼎得其象如口象有所安乎上足象有所立乎下足奇其數而參天耳偶其數而兩地之類若陳氏豆區釜鍾子產鑄鼎刑書則失其象也味得其時如春多酸夏多苦秋多辛冬多鹹之類樂得其節若陽而不散陰而不密剛氣不怒柔氣不懼之類車得其式如六等之數作車之式五路之用乘車之式之類鬼神得其饗如天神皆降地祇皆出人鬼皆格之類喪紀得其哀如發於容體發於聲音言語發於飲食起居衣服之類辯說得其黨如在官言官在府言府之類官得其體如天官掌邦治地官掌邦教之類政事得其施如施典於邦國施則於都鄙施法於官府之類○劉氏曰禮以制中無過無不及克己復禮為仁則溥博淵泉而時出之子凡眾之動無不得其宜經禮三百曲禮三千無一事之非仁也

曰禮者何也即事之治也君子有其事必有其治治國而無禮譬猶瞽之無相與偃偃乎其何之譬如終夜有求於幽室之中非燭

何見若無禮則手足無所錯耳目無所加進退揖讓無所制是故以之居處長幼失其別閨門三族失其和朝廷官爵失其序田獵戎事失其策軍旅武功失其制宮室失其度量鼎失其象味失其時樂失其節車失其式鬼神失其饗喪紀失其哀辯說失其黨官失其體政事失其施加於身而錯於前凡眾之動失其宜如此則無以祖洽於眾也相去聲與平聲偃音昌別音鼈○此節家語有子張問詞而子告之如此今已刪而猶存子曰字亦衍文也即事之治言禮為事所由治也偃偃無定向之貌祖之言始倡率之意也洽合也言於眾無以率而合之也此反言以結上文也

子曰慎聽之女三人者吾語女禮猶有九焉大饗有四焉苟知此矣雖在猷畝之中事之聖人已兩君相見揖讓而入門入門而縣興揖讓而升堂升堂而樂闋下管象武夏籥序興陳其薦俎

序其禮樂備其百官如此而後君子知仁焉行中規還中矩和鸞
 中采齊客出以雍徹以振羽是故君子無物而不在禮矣入門而
 金作示情也升歌清廟示德也下而管象示事也是故古之君子
 不必親相與言也以禮樂相示而已

縣音元闕音缺中並去聲還旋同齊音咨○此以下呼三

子而合語之故又起以子曰二字而此節特即饗禮之大者推之也
 也大饗兩君相見之禮謂禮有九節而大饗專行者四節也知者
 知其數也事者習其儀也聖人已者言可進於聖人禮樂之道也
 所謂四節陳註與家語王肅註不同皆不甚安今姑據陳註參之
 縣樂懸也興作也始入門金奏又作王卒爵而樂又止二節也下管象武之
 一節也賓酢王金奏又作王卒爵而樂又止二節也下管象武之
 上闕升歌清廟一句升堂而又歌文王清廟之詩三節也堂下又
 以管吹文王之象武王之大武而又以籥吹禹之大夏以次而作
 四節也此四者大饗專行之禮陳其薦俎以下其具也如此指四
 者君子謂兩君劉氏曰仁者天下之正理禮序樂和天下之理不
 外是矣故知其仁也行而周旋中乎規之員五節也其折旋中乎
 矩之方六節也采齊樂章名和鸞車上鈴名出門迎賓車鈴中乎

樂節之和七節也容出歌雍詩以送之八節也振羽即振鸞禮畢
 歌以徹器九節也此五者則眾禮通行之禮也無物之物謂五者
 言知仁舉仁以明禮言在禮舉禮以寓仁互文也方氏曰雍詩用
 為大故歌以送客振鸞用為小故歌以徹器二詩主於祭而又用
 於此者猶鹿鳴以燕羣臣而又用於鄉飲也與論語以雍徹不同
 者彼天子饗神此諸侯饗賓故也示情者欲以情相接示德者欲
 以德相讓示事者欲以事相成也子曰禮也者理也樂也者節也君子無理不動

無節不作不能詩於禮繆不能樂於禮素薄於德於禮虛子曰制
 度在禮文為在禮行之其在人乎

此節又總申行禮之得失以語三子也節首家語無子曰字亦

衍文又制度之上家語無子曰字而制度三句在下節古之人也
 之後今按文義三句合在此當以禮記為正其子曰二字為衍文
 自當以家語為正也樂記云樂者天地之和也禮者天地之序也
 此禮為理樂為節者禮煩則亂樂勝則流動以理則有序而不亂
 作以節則雖和而不流也素謂空質也人而不為周南召南猶正
 牆面而立不能詩故不合於禮禮之用和為貴不能樂故不安於
 禮忠信之人可以學禮薄於德故不充於禮也制度俎豆几筵之
 屬文為空降獻酢之屬馬氏曰制度體也文為用也苟非其人禮
 費已仲尼燕居

不虛道故行之在人也。子貢越席而對曰：敢問夔其窮與？子曰：古之人與古之人也。達於禮而不達於樂，謂之素；達於樂而不達於禮，謂之偏。夫夔達於樂而不達於禮，是以傳於此名也。古之人也。與並平聲。夫音扶。

此節因子貢之問而答之，以申上文之意也。窮猶塞也。疑夔達於樂而塞於禮也。稱爲古之人者，謂夔以偏於知樂而於禮有未盡，是以傳此不達禮之名於後耳。豈全塞於禮者哉？故再以古之人稱之，然由是以推禮樂之道，學者必知其相爲表裏而一以貫之，則無素與偏之失矣。

子張問政。子曰：師乎，前吾語女乎？君子明於禮樂舉而錯之而已。子張問禮而又問政，蓋以爲有二道也。子言前吾不嘗語女以禮樂之道乎？君子明於此，惟舉其道以施之政而已。豈有他哉？歐陽文忠公言三代而上，治出於一，而禮樂達於天下，亦此意也。自此至皆由此塗出也。家語不蒙上文而與問玉篇各章合爲一篇，子張問政子張復問子曰師爾以爲必鋪，句家語作子張問聖人之所以教。

子張復問子曰：師爾以爲必鋪，凡運升降酌獻酬酢，然後謂之禮乎？爾以爲必行綴兆與羽籥作

鐘鼓，然後謂之樂乎？言而履之，禮也；行而樂之，樂也。君子力此二者，以南面而立，夫是以天下大平也。諸侯朝萬物，服體而百官莫敢不承事矣。復扶又反。夫音扶。大音泰。朝音潮。綴兆，舞列也。物事也。服從也。體猶理也。鋪，几筵以下末也。言而履行而樂本也。明此以舉而錯之，故外則天下平，禮之所興，衆之所治而諸侯朝，內則萬事理而百職舉，此其驗也。

禮之所興，衆之所治也。禮之所廢，衆之所亂也。目巧之室，則有輿阼；席則有上下，車則有左右，行則有隨，立則有序。古之義也。室而無輿阼，則亂於堂室也；席而無上下，則亂於席上也；車而無左右，則亂於車也；行而無隨，則亂於塗也；立而無序，則亂於位也。昔聖帝明王，諸侯辨貴賤長幼，遠近男女，外內莫敢踰越，皆由此塗出也。此亦申前文之意也。目巧，謂不用規矩之屬，但據目力之巧而已。言雖苟簡，不廢禮也。室之輿，尊者所處堂之阼，主人所立席之上下，詳見曲禮。車以左爲尊，以右爲卑。

禮記 仲尼燕居

卷九

九

行以隨為讓立以序為儀此皆古聖制禮之義故為政者得則治失則亂而莫之能踰也遠近言親疏之等外內言賓主之序此塗謂禮也三子者既得聞此言也於夫子句昭然若發矇矣方氏曰發矇者若目不明為人所發而見也此總結之也

孔子閒居第二十九

說見前篇與家語亦有同異篇中首言達禮樂之原以為民之父母而後因言其德參於天地如此蓋即前篇未盡之意而極形之也

孔子閒居于夏侍于夏曰敢問詩云凱弟君子民之父母何如斯可謂民之父母矣孔子曰夫民之父母乎必達於禮樂之原以致五至而行三無以橫於天下四方有敗必先知之此之謂民之父母矣凱詩作豈弟去聲夫音扶○詩大雅泂酌之篇凱弟樂易也至者極盛而無加無者至微而無迹橫則廣被之意也言達於禮序樂和之本而不徒事乎制度文為之未是以致五至行三無以廣被天下而四方將有禍敗必能先知也非其心切於憂民

惡能達其本而審其幾如此哉子夏曰民之父母既得而聞之矣敢問何謂五至

孔子曰志之所至詩亦至焉詩之所至禮亦至焉禮之所至樂亦至焉樂之所至哀亦至焉哀樂相生是故正明目而視之不可得而見也傾耳而聽之不可得而聞也志氣塞乎天地此之謂五至哀樂相生之上家語有詩禮相成句義更足樂音洛○在心為志發言即為詩故志至詩亦至與於詩而後之即禮也故詩至禮亦至立於禮而樂之即樂也故禮至樂亦至而樂之中乎節者其於哀也可知矣故樂至哀亦至而詩禮哀樂乃相成相生而不可得目正視則明全耳傾聽則聰審今正視不可得見傾耳不可得聞而其志氣之充塞無間於天地所謂達禮樂之原而橫於天下者此也蓋塞者氣而所以塞者惟志至雖有五其至德充周之妙一本於忘而已豈若聲色之以化民者哉子夏曰五至既得而聞之矣敢問何謂三無孔子曰無聲之樂無體之禮無服之喪此之謂三無子夏曰三無既得略而聞之矣敢問何詩近之

孔子曰夙夜基命宥密無聲之樂也威儀逮逮不可選也無體之禮也凡民有喪匍匐救之無服之喪也基承藉也周頌昊天有成命宏深靜密此蓋其廣淵之所運而不能索諸聲臭也故引以為無聲之樂之証逮逮詩作棟棟盛也選擇也鄰風柏舟篇莊公夫人自言威儀自有常度無可選擇此蓋恭敬之所積而無容卜諸文為也故引以為無體之禮之証于行為匍匐地為匍匐風谷風為婦人自言凡民或有死喪必往救助此蓋哀痛之所迫而不待見徵諸衰服也故引以為無服之喪之証無聲樂之至無體禮之至無服哀之至不言志至而詩至者志未形於詩此乃所謂禮樂之原而貫乎三者之中以塞天地者也故言三無而五至皆具與

子夏曰言則大矣美矣盛矣言盡於此而已乎孔子曰何為其然也君子之服之也猶有五起焉子夏曰何如孔子曰無聲之樂氣志不違無體之禮威儀遲遲無服之喪內恕孔悲無聲之樂氣志既得無體之禮威儀翼翼無服之喪施及四國無聲之樂氣志既

從無體之禮上下和同無服之喪以畜萬邦無聲之樂日聞四方無體之禮日就月將無服之喪純德孔明無聲之樂氣志既起無體之禮施及四海無服之喪施于孫子施並音異聞去聲○服即行也起猶發也言君子之

行三無猶有五者起發其義也方氏曰無聲之樂始以氣志不違者言無所戾也無所戾則無所失故繼以氣志既得於身則人亦與之故繼以氣志既從人從之矣則聲聞於外故繼以日聞四方日聞不已則方與未艾故繼以氣志既起無體之禮始以威儀遲遲者言從容而不迫也從容或失之急故繼以威儀翼翼威儀得中則人無乖心故繼以上下和同和而無乖則久而愈大故繼以日就月將至愈大則施乎近而及於遠故終以施及四海無服之喪始以內恕孔悲者言以仁存心也仁者愛人故繼以施及四國愛人則所養者眾故繼以畜萬邦所養者眾則德揚於外故繼以純德孔明德揚於外則澤被於後故終以施于孫子其次如此謂之五起不亦宜乎愚按五條聲韻相足而其淺深意緒不一其倫方氏姑因文釋之如此應氏謂五起之意大抵緣詩句以發揚咏嘆之者是也考家語此節止列第一第三條餘並無之是乃二起而已而其下乃云既然而又奉之以三無私以勞天下此之禮記孔子問居

謂五起何故夫兩番問答原文而牽合為詞遂於文義不足自當以此為正也子夏曰三王之德參於天地敢問何如斯可謂參天地矣孔子曰奉三無私以勞天下子夏曰敢問何謂三無私孔子曰天無私覆地無私載日月無私照奉斯三者以勞天下此之謂三無私勞去聲○三王之德參於天地猶易所謂合也勞猶功也覆載照皆無私者天地之至德而三王奉此以為功於天下是與天地合其德也家語此即祇載于夏曰何謂三無私至日月無私照數語其下祇載其在詩曰帝命不違一節而遂以子夏蹶然而起節結之文義不足並當以此為正其在詩曰帝命不違至于湯齊湯降不遲聖敬日齊昭假遲遲上帝是祇帝命式于九圍是湯之德也下齊詩作躋假格同○詩商頌長發之篇湯齊之義未詳蘇氏曰齊會也合也至湯而王業成與天命會也朱子曰商之先祖既有明德天命未嘗去之以至于湯湯之生也應期而降適當其時其聖敬又曰躋升以至昭假于夫久而不息唯上帝是敬故帝命之以為法于九州也引此明湯德無私以參天地之意天

有四時春秋冬夏風雨霜露無非教也地載神氣神氣風霆風霆

流形庶物露生無非教也此言天地之無私也神氣風霆四字蓋行文家語作地載神氣吐納雷霆流形

庶物與易雲行雨施品物流形之義略同載猶承也形猶迹也露猶發也言天運四時於上而以春夏秋冬之啟閉為風雨霜露之生殺無非天道至公之教也地承神氣於天而風霆運造化之迹庶物動發生之機無非地道至公之教也彼聖人之至德與天道之至教均一無私而已豈有二哉家語此以下三節並錯簡在問玉篇當以此為正而此節於文義又當在上節之前也清明

在躬氣志如神者欲將至有開必先降時雨山川出雲其在詩

曰嵩高維嶽峻極于天維嶽降神生甫及申維申及甫為周之翰

四國于蕃四方于宣此文武之德也者嗜同先去聲嵩詩作崧○

之德之應所謂至誠如神也嗜欲猶願欲也凡所願欲之事將至天有開發必以兆朕先之若時雨將降山川先為之出雲而國家將與天為之誕生賢佐亦如之也詩大雅崧高之篇言崧然而高之嶽其峻極至于天由是降其神靈以生山甫申伯而皆為國之

禮記 仲尼燕居

卷九

三

楨榦故四國之患難則蕃蔽之而四方之德澤則宣布之也詩三本美宣王得人之盛而茲歸德於文武者蓋斷章以明之也

代之王也必先其令聞詩云明明天子令聞不已三代之德也弛其文德協此四國大王之德也

音泰○令善也先其令聞者其未王之先素有善聲亦必先之意也兩引詩皆大雅江漢之篇矢陳也洽和也亦本美宣王而斷章以通明之○應氏曰崧高生賢本於文武德洽四國始於大王其積功累仁豈一日哉

子夏蹶然而起負牆而立曰弟子敢不承乎

蹶音厥○蹶然喜躍貌負牆而立者禮問竟則退負壁而立以避進問者也承者奉承不失之意

坊記第三十

首章禮以坊德三句為綱以下各章為目故各經之言以申首章之意非夫子於各章引經自釋其言也說見第九章及第十六章

子言之君子之道辟則坊與坊民之所不足者也大為之坊民猶

論之故君子禮以坊德刑以坊淫命以坊欲

辟譬同坊防同與平聲○辟則坊者君子

以道防民之失猶以隄遏水之流也應氏曰理欲相為消長人欲熾盛而有餘則天理消滅而不足坊者培其所不足而制其所有餘也性之善為德禮以防之養其源也情之蕩為淫刑以防之情之動為欲命以防之遏其流也防欲必以命者命出於天分限截然不可踰也以是防之則覲覲者塞而欲不得肆矣

○子云小人貧斯約富斯驕約斯盜驕斯亂禮者因人之情而為之節文以為民坊者也故聖人之制富

貴也使民富不足以驕貧不至於約貴不慊於上故亂益亡

慊歉人聲○約者困迫失志之貌慊者滿盈犯上之意益猶盡也蓋無以安貧斯約無以守富斯驕約不自得斯蕩檢而盜驕不能遜斯犯上

而亂皆人情也而禮因為之節文則富貴貧賤各止其所而有餘不足之患消矣由制防立故也若家富不過百乘之類所以制富

而不使驕也一夫受田百畝之類所以制貧而不使約也伐冰之家不畜牛羊之類所以制貴而不使慊也○輔氏曰約是氣歉驕

是氣盈慊謂滿足也如孝經滿而不溢高而無危是不慊於上也

子云貧而好樂富而好禮眾而以寧者天下其幾矣詩云民之貪亂寧為荼毒故制國不過千乘

都城不過百雉家富不過百乘以坊民諸侯猶有畔者樂音洛幾上聲

乘去聲○眾而以寧謂家族家盛而不以悖致禍也其幾言不多見也詩大雅桑柔之篇貪猶欲也荼苦菜毒螫蟲也刺厲王之世民苦欲亂寧為荼毒之行以相侵暴而不恤也千乘侯國所出兵車之數百乘卿大夫采地所出兵車之數高一丈長三尺為一雉百雉卿大夫都城長廣之數也○石梁王氏曰貧而樂添一好字恐非孔子語蓋羨文也○子云夫禮者所以

章疑別微以為民坊者也故貴賤有等衣服有別朝廷有位則民

有所讓夫音扶別音鼈下同朝音潮○嫌疑而未明者禮以章之隱微而難剖者禮以別之凡爵等服制位次之屬皆是也

子云天無二日土無二王家無二主尊無二上示民有君臣之別

也春秋不稱楚越之王喪禮若不稱天大夫不稱君恐民之惑也

詩云相彼盍旦尚猶患之相去聲○楚越王之喪書卒不書葬以其僭王也國君稱君不稱天以避天子大夫稱主不稱君以避國君詩逸詩也盍旦鳥名夜鳴求旦故名言視彼鳥失昏旦之辨而昧於求者人尚以為惡之况人臣而失

上下之辨乎子云君不與同姓同車與異姓同車不同服示民不嫌也

以此坊民民猶得同姓以弑其君篡弑多起於同姓不同車以遠而巳坊民祇及同姓者亦舉其重與○子云君子辭貴不辭賤辭富不辭貧則亂益

亡故君子與其使食浮於人也寧使人浮於食食祿也浮溢也德薄祿厚是浮溢於

也人子云觴酒豆肉讓而受惡民猶犯齒衽席之上讓而坐下民猶

犯貴朝廷之位讓而就賤民猶犯君詩云民之無良相怨一方受

爵不讓至于已斯亡方氏曰禮六十以上邊豆有加故酒肉以犯齒言三命不齒席於尊東故衽席以犯貴言

族人不善者其相怨各執一方耳若以責人之心責己以恕己之心恕人怨何有哉况今讒構以取爵位而不知遜讓終亦必亡而已矣詩木刺兄弟相怨而此引以為不讓之戒也子云君

子貴人而賤已先人而後已則民作讓故稱人之君曰君自稱曰

豐已坊記

寡君自稱曰寡君蓋即貴人○子云利祿先死者而後生者則民

不借先亡者而後存者則民可以託詩云先君之思以畜寡人以

此坊民民猶借死而號無告借背同畜詩作勗號平聲○死謂死

燕之篇勗勉也先君謂衛莊公寡人莊姜自稱也言其姊戴嬀大

歸于陳猶以思念先君勗我而引以為不借可託之証也蓋君有

利祿及人必先死亡之家後生存之人而後其民化之皆不借而

可以託若借棄死亡而其家老弱號呼無所控告則君又何以化

其民○子云有國家者貴人而賤祿則民興讓尚技而賤車則民

興藝故君子約言小人先言貴人謂貴有德之人也貴德而不吝

於班祿尚才而不吝於賜車非輕祿

器以重賢能而已此所以樂於讓善而勸於習藝也祿賜頌而非

徒口惠故言常約若徒以言相先而無以及人則小人之事非君

子之道矣○方氏曰言任賢使能錫予無所吝而民皆興感也上

之所化如此不徒事乎空言而已故繼之以君子約言小人先言

○子云上酌民言則下天上施上不酌民言則犯也下不天上施

則亂也故君子信讓以涖百姓則民之報禮重詩云先民有言詢

于芻蕘施去聲○酌參酌也犯謂犯衆議也言人君必察下情以

也信則不欺讓則不驕如此則其酌民言也審矣民欲不親其上

死其長得乎此報禮所以重也詩大雅板之篇芻取草者蕘取

者引此以明酌○子云善則稱人過則稱已則民不爭善則稱人

過則稱已則怨益亡詩云爾卜爾筮履無咎言詩衛風氓之篇履

筮於著其卦兆之體皆無凶吝之子云善則稱人過則稱已則民

讓善詩云考卜維王度是錫京維龜正之武王成之度音鐸詩作

文王有聲之篇言稽考龜卜者我武王固以謀建錫京也王志豈

不先定乎乃取正於神以成此都焉是王不自以為功耳故又引

以為讓子云善則稱君過則稱已則民作忠君陳曰爾有嘉謀嘉

善之証子云善則稱君過則稱已則民作忠君陳曰爾有嘉謀嘉

猷人告爾君子內女乃順之于外曰此謀此猷惟我君之德於乎

禮記坊記

卷九

三

是惟良顯哉女音汝於音烏乎音呼○君陳周書與今書文小異良以德言顯以名言謂有是臣則德成而名顯也引

此以証善則稱君之義子云善則稱親過則稱已則民作孝泰誓曰予克紂

非子武惟朕文考無罪紂克予非朕文考有罪惟予小子無良紂書

並作受○泰誓周書引以証善則稱親之義○子云君子弛其親之過而敬其美論語

曰三年無改於父之道可謂孝矣高宗云三年其惟不言言乃謹

弛猶棄也稱論語曰者以篇內子云皆非見於論語故獨此稱論語曰也高宗商王武丁也三年以下非高宗之言稱高宗云者以

謂發言和順當於理也所引皆見守成之意○石梁王氏曰既有

子云又引論語曰不應孔子自言如此固知皆後人爲之且不應孔子發言段段如此引証齊同也子云從命不忿

微諫不倦勞而不怨可謂孝矣詩云孝子不匱從猶受也承受親命不可以他忿而

也未平也一說忿當作怠詩大雅既之篇賈之也猶永言孝思之意也○子云睦於父母之黨可謂

孝矣故君子因睦以合族詩云此令兄弟綽綽有裕不令兄弟交

相爲瘡瘡音俞○因由也合族謂聚合合黨族所謂父黨母黨也詩小雅角弓之篇令善也綽綽寬裕貌瘡病也兄弟視黨族

更切故引之子云於父之執可以乘其車不可以衣其衣君子以廣孝

也上衣去聲○父之執與父執志同者也車所同故可乘衣所獨故不可衣廣孝謂推致其孝也○子云小人皆

能養其親君子不敬何以辨養去聲○與論語微異詳見論語子云父子不同位

以厚敬也書云厥辟不辟忒厥祖辟音璧○不同位如小而燕坐大而有宿弔之類厚猶篤也書商

書太甲篇今書文無上厥字引此以見君不可以不君辱其祖子豈可以不子慢其親乎○子云父母在不稱

老言孝不言慈閨門之內戲而不歎君子以此坊民民猶薄於孝

而厚於慈不稱老即曲禮恒言不稱老之謂言孝不言慈則惟以子道自處而已戲而不歎亦老萊子戲綵之意也○

子云長民者朝廷敬老則民作孝長上聲朝音潮○子云祭祀之老老而民興孝也

有尸也宗廟之有主也示民有事也修宗廟敬祀事教民追孝也

以此坊民民猶忘其親方氏曰為親之死也故為尸以象其生為神之亡也故為主以寓其存所謂事死如

事生事亡如事存也追孝與祭統言追養繼孝同義○子云敬則用祭器故君子不以菲廢

禮不以美沒禮故食禮主人親饋則客祭主人不親饋則客不祭

故君子苟無禮雖美不食焉易曰東鄰殺牛不如西鄰之禴祭實

受其福詩云既醉以酒既飽以德以此示民民猶爭利而忘義音食

嗣○祭器籩豆簋鉶之屬用之賓客以明敬也不及者菲薄而廢禮過者華美而沒禮敬者失矣故王親饋以敬客祭饌以敬主

也易既濟九五爻辭禴祭祭之薄者詩大雅既醉之篇德謂義○理也方氏曰食亦利之所在禮則義之所出故言爭利以忘義

子云七日戒三日齋承一人焉以為尸過之者趨走以教敬也醴

酒在室醞酒在堂澄酒在下示民不滯也尸飲三眾賓飲一示民

有上下也因其酒肉聚其宗族以教民睦也故堂上觀乎室堂下

觀乎上詩云禮儀卒度笑語卒獲齊齋同醞音醴○承奉也醴味薄故在室醞澄通厚故在堂在

下不滯謂不溺於味也主人主婦賓長各一獻尸為飲三主人獻賓為飲一祭之末序昭穆相獻酬是聚宗族也觀猶相觀而善之

觀凡堂上者觀室中之禮堂下者觀堂上之禮如此小雅楚茨之詩言禮儀盡合於法笑語盡得其宜者此爾蓋備言敬質肅雍之

道而終引○子云賓禮每進以讓喪禮每加以遠浴於中霑飯於

牖下小斂於戶內大斂於阼殯於客位祖於庭葬於墓所以示遠

也飯上聲○賓自外入禮不可不讓喪自內出禮不容不遠其進其加皆以漸致也說見檀弓殷人弔於壙周

人弔於家示民不借也子云死民之卒事也吾從周以此坊民諸

侯猶有薨而不葬者壙上聲○哀親之在土也故弔於壙反而亡焉失之矣故弔於家皆不借死之意也然送

死為終事禮宜曲盡子以殷為已愆矣故從周葬謂會送葬也薨而不葬則失弔壙弔家之義矣說亦見檀弓○按此章先敘殷周

之禮而後引子云其為記者雜引之詞尤可見

也未沒喪不稱君示民不爭也故魯春秋記晉喪曰殺其君之子

奚齊及其君卓以此坊民子猶有弑其父者升堂不由王階受弔不居主位未踰年不

忍稱君凡以避父尊盡于道而事死如事生也魯僖公九年秋晉侯詭諸卒冬里克弑其君之子奚齊不稱君明年春里克弑其君

卓子乃稱君其不稱君以正子道也而乃有子弑其父者何哉

○子云孝以事君弟以事長示民不貳也故君子有君不謀仕唯卜之日稱二君弟去聲長上聲貳二同○貳如左傳

國不堪貳之貳謂有貳心也推事父之道以事君推事兄之道以事長皆知有君長而已是不有貳心於君長也君子謂君之子有

君謂君在二如左傳二圍之二亦與貳同但義猶副也言君在之時子不急於為政惟時常卜筮君有故而巳代之則自稱君之貳

某而已以見他事皆不得稱而無行貳心於君也

喪父三年喪君三年示民不疑也父母在不敢有其身不敢私其財示民有上下也故天子四海之內無

客禮莫敢為主焉故君適其臣升自阼階即位於堂示民不敢有

其室也父母在饋獻不及車馬示民不敢專也以此坊民猶有

忘其親而貳其君亦子言也示民不疑見君得比於親示民有上不敢專即示有上下之意

○子云禮之先幣帛也欲民之先事而後祿也先財而後禮則民利無辭而行情則民爭故君子於有饋

者弗能見則不視其饋易曰不耕穫不菑畲凶以此坊民猶有

貴祿而賤行禮先幣帛謂先行相見之禮而後以幣帛行其情也若先用財而後行禮則民必貪於利無辭讓而違行

情則民必習於爭矣豈先事後祿之義哉故人以禮饋或有故不得出見則不視其饋而納之蓋不敢以當禮也易无妄六二爻詞

今文無凶字田一歲曰蓄三歲曰菑不耕而穫不菑而畲喻無功而食祿故引之以証無禮而貪利也

○子云君子不盡利以遺民詩云彼有遺秉此有不斂穧伊寡婦之利故君子

禮記坊記

仕則不稼田則不漁食時不力珍大夫不坐羊士不坐犬詩云采芣采菲無以下體德音莫違及爾同死以此坊民民猶忘義而爭

利以忘其身穡音臍○詩小雅大田之篇與今詩文小別亦東曰乘未束曰穡伊語詞時謂時膳力猶務也蓋寡婦所

為利者取其遺而不盡者以為利耳不稼不稼足以代耕也不漁田有禽也不力珍有常膳也不坐羊犬傷食其肉更寢處其皮也皆

言不盡利之意也詩衛風谷風之篇芣菲菜名詩意本謂不可以棄其根而并棄其莖此則謂不可以取其莖而并取其根也如此

則德聞無失而人戴之蓋○子云夫禮坊民之淫章民之別使民借以為不盡利之喻也

無嫌以為民紀者也故男女無媒不交無幣不相見恐男女之無

別也詩云伐柯如之何匪斧不克取妻如之何匪媒不得執麻如

之何橫從其畝取妻如之何必告父母以此坊民民猶有自獻其

身夫音扶別並音鼈取並去聲下章放此從縱通告音谷○章明也無嫌謂行無可嫌也詩齊風南山幽風伐柯之篇詞各有同

異克能也橫從其畝言縱橫耕治之也獻猶進也謂自進其身於男子也○子云取妻不取同姓以厚

別也故買妾不知其姓則卜之以此坊民魯春秋猶去夫人之姓

曰吳其死曰孟子卒去上聲○厚重也謂重其有別也男女同姓其生不蕃卜吉凶以占同異也魯吳同姓之

國昭公取吳女而諱其姓也○子云禮非祭男女不交爵以此坊民陽侯猶殺

繆侯而竊其夫人故大饗廢夫人之禮陽侯繆侯兩君諡也鄭云其國未問按禮祭之時主

婦與賓相獻酢其兩君相見行大饗之禮同姓則夫人親亞獻異姓則使人獻是非祭不輕交爵也二侯蓋同姓之君故繆侯之夫

人饗陽侯而以變廢禮○石梁王氏曰陽繆既同是侯則殺字當讀如字鄭既云未聞其國是固見其皆國君也乃又讀殺為弑而

云弑君自立何耶○子云寡婦之子不有見焉則弗友也君子以辟遠也

故朋友之交主人不在不有大故則不入其門以此坊民民猶以

色厚於德見音現辟避同遠去聲下同○不見不友見曲禮辟遠者避嫌而遠之也子云好德如好色

諸侯不下漁色故君子遠色以為民紀故男女授受不親御婦人則進左手姑姊妹女子子已嫁而反男子不與同席而坐寡婦不夜哭婦人疾問之不問其疾以此坊民民猶淫泆而亂於族好德如好色鄭謂此句似不足者得之據此則言人當誠於好德耳下漁色謂內娶也以人主而下娶本國卿大夫士之女是如漁者但貪取其魚然故不為也君荒色則紀綱弛故遠之以立民紀不問婦人所以疾與其疾之所在以避遠也蓋但行問安否之禮而已餘並見○子云昏禮壻親迎見於舅姑舅姑承子以授壻恐事之違也

以此坊民婦猶有不至者迎去聲見音現○舅姑謂妻之父母也成氏曰爾雅男子亦謂妻父母為父母也但加外字耳夫婦齊體故男女互敬其父母也承進也子女也違如儀禮夙夜無違命及無違宮事之違恐其不知敬戒事夫之道故以進而授之也不至謂親迎而女不隨而至也

中庸第三十三章 朱子章句

表記第三十二

名表記者鄭氏謂記君子之德見於儀表也通篇備言誠敬仁孝之道而程子尤愛首章第六節莊敬曰強等語以為至粹蓋其語即古人丹書之遺而一篇之綱領亦不外是也方氏曰此篇稱子言之者八皆總其大同之畧稱子曰者四十五皆列其小異之詳也

子言之歸乎君子隱而顯不矜而莊不厲而威不言而信

應氏曰歸乎之

歎聖人周流不遇觀世道之益衰念身範之有本而發也何氏曰隱謂身隱也顯謂道顯也其下三者正所謂隱而顯也馬氏曰其迹隱於幽其名聞於人以其德蘊於中而輝光發於外也惟如是故無事矜持而自端莊無事飾厲而自威嚴無事言說而自明信也愚按此篇與中庸相終始中庸以是終乃切指學者進德之功表記以是始蓋推明聖人立教之意也○此章凡九節皆言敬德之實子曰君子不失足於人不失色於人不失口於人是故君子貌足畏也色足憚也言足信也甫刑曰敬忌而罔有擇言在躬

甫刑即書呂刑也忌戒懼之意罔有擇言在躬與孝經口無擇言身無擇行同義呂氏曰君子修身之要有三會子告孟敬子所貴乎動容貌

出辭氣正顏色而已冠義亦云禮義之始在於正容體齊顏色順詞令若所謂巧言令色足恭則反是也劉氏曰君子不待矜而莊故不失足於人而貌足畏不待厲而威故不失色於人而色足懾不待言而信故不失口於人而言足信蓋敬忌則動無不中如此故引書以

証之也 子曰禘襲之不相因也欲民之母相瀆也 禘襲見曲禮文質異宜易服從事各存其敬耳不以襲為禘禘為襲相因以致襲也 子曰祭極敬不繼之以樂朝

極辨不繼之以倦 樂音洛朝音潮 辨者節文明也樂則子曰君敬弛倦則節紊皆非自強不息之意也 子曰君

子慎以辟禍篤以不撓恭以遠恥 辟避同遠去聲 篤以不撓篤實則輝光也應氏曰君子經德

不同所以正行則其戒慎篤恭皆非有為而為之也豈區區於避禍患防撓恥乎記亦曉人知避困辱之道耳 子曰君子

莊敬曰強安肆曰偷君子不以一日使其躬僂焉如不終日 僂音

馬氏曰莊敬自強進德之漸故曰強安肆自棄敗度之漸故曰偷應氏曰僂者參錯不齊之貌心無所檢紛紜雜亂外既散而不整內亦迫而不安故如不終日也若敬以直內而心廣體胖豈至此乎周氏曰曰偷亦言君子者謂雖為君子不入於日強則入於日

偷也餘 子曰齊戒以事鬼神擇日月以見君恐民之不敬也 齊齋

見篇首 音現 齊戒擇日月凡以致謹於幽明之交上下之際也分言之者蓋互文與玉藻將適公所齊戒周官祭祀前期卜日遂戒是也

○葉氏曰事鬼神敬於幽故主 子曰狎侮死焉而不畏也 此章當齊戒見君敬於明故主擇日月 子曰狎侮死焉而不畏也 有闕文

馬氏曰狎侮至於死而不畏者蔽其所襲也 子曰無辭不相接也無禮不相見也欲民

之母相襲也易曰初筮告再三瀆瀆則不告 告音谷三去聲 辭者相接之言如聞始

見君子者辭之類禮者相見之摯如羔雁雉鷩之類易蒙卦詞也凡古者初筮必敬數則瀆故童蒙求教者必誠敬如初筮則教者

告以治其蒙若瀆慢如再筮三筮則不必告矣 子曰言之仁者天

引此以言賓主之際當慎始敬終而不可瀆也 下之表也義者天下之制也報者天下之利也 表猶極也仁為萬

註謂禮也禮尚往來也應氏曰仁之體大而尊故曰表義之體方而嚴故曰制報之為禮則彼感此應而有不容已者其何利如之

方氏曰仁足以長人故為天下之表義足以方外故為天下之制報者禮也禮尚往來則為天下之利明矣愚按應氏善矣但其說

禮已表記

禮已表記

禮已表記

禮已表記

禮已表記

仁又以昭揭衆善而人心嚴然知所敬爲表字之解則於仁之爲表尙牽合而不方氏之隱故剛而存之又按前章首言敬德之實而章內五節遂言仁義禮諸德之妙與其所以求之方者以敬者德之聚故也故此發其端而下文之言德也蓋詳子曰

以德報德則民有所勸以怨報怨則民有所懲詩曰無言不讎無

德不報太甲曰民非后無能胥以寧后非民無以辟四方詩音璧

雅抑之篇太甲伊尹告太甲之中篇引之以見凡人德怨必報而君民亦相爲報德以致勸懲之意也○陳註曰以論語以直報怨

觀之此及下節恐非夫子之言愚按此節蓋爲施德怨者示戒勉也

以勸懲二字推之可見若爲受者而言則以德報德以直報怨此至聖之權衡所自出而天下

子曰以德報怨則寬身之仁也以之中道也又何以易此言哉

怨報德則刑戮之民也以德報怨聖人固慮其無以報德也然忘德則忘人德而衆亦且怨之矣非刑戮之民猶爲寬身之仁也以怨報

而何哉○此二節言報者天下之利之意也子曰無欲好仁者無畏而惡不仁者天下

一人而已矣是故君子議道自己而置法

以民好惡並去聲○置猶立也方氏曰欲而好仁則知者利仁之事也畏而惡不仁則畏罪者強仁之事也若無欲無畏非中心安仁者不能故曰天下

一人而已呂氏曰安仁者天下一人而已則非聖人不足稱仁苟志於仁矣無惡也則衆人皆可爲仁以

聖人之所性而議道則道無不盡以衆人之可爲而子曰仁有三制法則法無不行○此節言仁者天下之表之意也

子曰仁有三與仁同功而異情與仁同功其仁未可知也與仁同過然後其仁

可知也仁者安仁知者利仁畏罪者強仁強上聲○呂氏曰安仁利仁強仁三者功雖同

而情則異此性之反之假之所以異也蓋功或苟而成九合諸侯一匡天下雖湯武莫能加但其情則以力假仁耳故其仁未可知

過有不幸而至周公使管叔監殷過於愛兄孔子對昭公之禮過於諱君皆人情之至故其仁可知也

仁者右也道者左也仁者人也道者義也厚於仁者薄於義親而不尊厚於義

者薄於仁尊而不親仁右道左者右先而左隨之蓋不可離之意也仁者人也以人心而言道者義也以理而

言古吳何氏曰薄於義則仁道有至有義有考至道以王義道以

爲徒善薄於仁則義爲徒法

霸考道以為無失應氏曰至道即仁也仁道渾而無迹故得其精粹以干義道嚴而有方故得其斷制以霸若盡

稽考之道以仁義為求而事不輕舉焉亦可以無失矣愚按至道義道自成德者言考道自入德者言此三節首言仁者天下之表

而因言義者天下之制之意也○子言之仁有數義有長短小大中心憺怛愛人

之仁也率法而強之資仁者也詩云豐水有芑武王豈不仕貽厥

孫謀以燕翼子數世之仁也國風曰我今不閱遑恤我後終身之

仁也憺慘同強上聲芑音起○仁有數者仁之為器重為道遠凡所行莫非仁也義有長短小大者義無定體隨時而在凡所

制莫非義也中心憺怛而愛於人者安仁利仁之意強守成法而資以為仁者則強仁之事也詩大雅文王有聲之篇芑草名仕事

也燕安也翼敬也謂安其能敬之子也言豐水之旁猶潤澤生物武王豈無所事乎貽孫謀燕翼子其仁直世世以之矣蓋階怛愛

人故所及者遠也國風邶風谷風之篇今詩作躬閱容也婦人自言我身且不見容何暇憂其後乎此但欲終其身耳蓋勉強資仁

故所及者近也子曰仁之為器重其為道遠舉者莫能勝行者莫能致也

取數多者仁也夫勉於仁者不亦難乎是故君子以義度人則難

為人以人望人則賢者可知矣勝平聲夫音扶度音鐸○呂氏曰管仲之功微子之去箕子之囚此

干之死皆得以仁名之語其極則堯舜猶以為病此仁所以取數多也以義度人蓋義以相度也非聖人不足當之故難為人以人

望人舉眾人以相望也雖眾皆得自勉况其上乎故賢者可知矣子曰中心安仁者天下一人而

已矣大雅曰德輶如毛民鮮克舉之我儀圖之惟仲山甫舉之愛

莫助之鮮上聲○詩大雅烝民之篇輶輕也尹吉甫言德雖輕而莫能舉我圖其能舉者惟仲山甫耳但恨能愛而不能助

也詩本極推山甫之德而引其言則以見莫勝莫致之意而安仁為難也小雅曰高山仰止景行行止

子曰詩之好仁如此鄉道而行中道而廢忘身之老也不知年數

之不足也俛焉日有孳孳斃而後已好鄉並去聲俛音勉○小雅車羣之篇止語詞言高山則人望而仰周行則人視而行以見德如季女則有以慰我心也夫子咏詩而贊之曰詩人之好仁如此哉我今孳孳焉鄉道以為行

中道力竭而後止。雖身老年，從豈以爲念而怠之哉。此蓋聖人之辭安仁而託利仁也。然深味之，則其與時偕行而純亦不已者，亦可見其安仁之實矣。子曰：仁之難成久矣，人人失其所好，故仁者

之過易辭也。易去聲。○易辭猶易辨也。仁之所以難成者，以其失其所好，而非當好耳。苟志於仁而得所好，雖或有過

其情則善，豈煩言而辨哉。此見仁雖難成而求之，卽是之意也。○方氏曰：失其所好，仁所以難成，苟仁矣，縱有過易辭也。况無過乎。

子曰：恭近禮，儉近仁，信近情，敬讓以行，此雖有過，其不甚矣。夫恭

寡過，情可信，儉易容也。以此失之者，不亦鮮乎。詩云：溫溫恭人，維

德之基。信近情，石梁王氏云：當爲情近信，夫音扶，鮮上聲。○此節三近字，與論語有子近禮近義意微異。此蓋稱其能近如

剛毅木訥，近仁之近，而因以示勉也。恭不侮於人，故近禮而寡過，儉不奪於人，故近仁而易容，情可質於人，故近信而可信，而又皆

敬讓以行之，所以過失鮮而不甚也。詩大雅抑之篇：○呂氏曰：三者未足爲仁，然亦行仁之資也。云雖過不甚，云以失亦鮮，皆勉人

致力於此，以寡過而進德也。愚按：論語恭近於禮，節乃慮其違於禮義之屬，而勉其近之之詞。此節則幸其合於禮仁之屬，而稱其

近之之詞。蓋本文恭寡過三句，語意側恭儉之屬，而不側禮仁之屬，而下恭儉以求役仁，信讓以求役禮二句，亦以其本近於仁禮

而求爲之，非以其違於仁禮而欲近之，故此與論語文相似而實不同。子曰：仁之難成久矣，唯君子

能之，是故君子不以其所能者病人，不以人之所不能者愧人，是

故聖人之制行也，不制以己，使民有所勸勉，愧恥以行其言，禮以

節之，信以結之，容貌以文之，衣服以移之，朋友以極之，欲民之有

壹也。小雅曰：不愧于人，不畏于天。唯君子能之，以見人所不能也。移猶化也。極猶法也。制行所以

立教，必以人所能行者爲制，而不制以己。此之謂達道，而前所云

置法以民是也。使民有所勸於前，愧於後，以行其言，而又禮以節

其行，而齊之，信以結其志，而固之，容貌以驗其文，而章之，衣服以

表其德，而化之，朋友以示其法，而正之，比以左右夾持，而壹其趨也。如此卽欲不爲仁，獨弗愧於人，而畏於天乎。君子是故君子服

君子之德是故君子恥服其服而無其容恥有其容而無其辭恥有其辭而無其德恥有其德而無其行是故君子衰經則有哀色端冕則有敬色甲冑則有不可辱之色詩云維鷦在梁不濡其翼彼記之子不稱其服行去聲鷦音啼稱去聲○此承上文容貌衣服而言欲有其德行以實之也德謂得於已行謂見於事詩曹風侯人篇鷦水鳥俗云淘河今乃在梁而不濡其翼如小人在位而不稱其服也○此章七節承上章之意而備示求仁之方也○子言之君子之所謂義者貴賤皆有事於天下天子親耕粢盛秬鬯以事上帝故諸侯勤以輔事於天子盛音成秬音巨○應氏曰義者截然方正而無偏私也知賤之有事而不知貴之有事豈繫矩之道哉故天子致敬以事上帝則諸侯亦服勤以輔天子也○此章四節承上章仁義禮之意而因子曰下之事上也雖有庇民之大德不敢有君民之心仁之厚也是故君子恭儉以求役仁信讓以

求役禮不自尚其事不自尊其身儉於位而寡於欲讓於賢卑已而尊人小心而畏義求以事君得之自是不得自是以聽天命詩云莫莫葛藟施于條枚凱弟君子求福不回其舜禹文王周公之謂與有君民之大德有事君之小心詩云維此文王小心翼翼昭事上帝聿懷多福厥德不回以受方國施音異弟去聲與平聲○不敢有君民之心者一心於事上也役猶為也不自尊尚恭也儉位寡欲儉也讓賢尊人讓也小心畏義言也得猶獲也卽中庸獲乎上之意詩大雅旱麓之篇莫莫茂密也葛藟似葛枝曰條幹曰枚回邪也言物性茂密而施之者安猶聖德凱弟而求之者正若一毫倖福則邪也詩大雅犬明之篇聿語詞懷猶來也言小心恭敬明事上帝初非以倖福也而福因懷之矣此所以德無邪而眾畢附也二詩皆咏文王而凡人臣德愈崇而心愈下其意有相發明者故並以爲舜禹周公之証○應氏曰數章之內言恭近禮儉近仁情近信又言恭儉役仁信讓役禮言自卑而尊人又言自卑而民敬尊之言不自尚其事不自尊其言又言不自大其事不自尚其功學者最宜詳玩恩按

禮記

卷九

三

篇中反復丁寧皆示謹身蓄德之意而章內所引者上自舜禹后稷下及文王周公雖聖人事君猶不違此意也况學者乎此足以

矣省子曰先王諡以尊名節以壹惠恥名之浮於行也是故君子不

自大其事不自尚其功以求處情過行弗率以求處厚彰人之善

以美人之功以求下賢是故君子雖自卑而民敬尊之行去聲處上聲下並

同○尊顯也壹專也惠善也善行多但節取以示專也情如聲聞過情之情猶實也過高也率循也所謂本分之外不加毫末也

子曰后稷天下之為烈也豈一手一足哉唯欲行之浮於名也故

自謂便人后稷教民稼穡功非淺鮮也唯其欲以實勝故不以仁聖自居但自謂便習此事之人耳○子言之

君子之所謂仁者其難乎詩云凱弟君子民之父母凱以強教之

弟以說安之樂而毋荒有禮而親戚莊而安孝慈而敬使民有父

之尊有母之親如此而后可以為民父母矣非至德其孰能如此

乎強平聲說怵同樂音洛○呂氏曰強教以道驅之說安以恩撫之樂也孝慈也皆安之也毋荒而敬則教之矣有禮也威莊也皆教之也親而安則安之矣強教則有父之尊說安則有母之親

君子仁民之道如此信非聖人莫能與也○此章七節先言人君當盡尊親之道而因今父之親子也親賢而下無能母之親子也

賢則親之無能則憐之母親而不尊父尊而不親水之於民也親

而不尊火尊而不親土之於民也親而不尊天尊而不親命之於

民也親而不尊鬼尊而不親下賤之也命謂君之教令也命非不尊但視鬼則較親耳此承上文而反

言之且以起下文各節之意也子曰夏道尊命事鬼敬神而遠之近人而忠焉先

祿而後威先賞而後罰親而不尊其民之敝蠢而愚蠢而野樸而

不文殷人尊神率民而事神先鬼而後禮先罰而後賞尊而不親

其民之敝蕩而不靜勝而無恥周人尊禮尚施事鬼敬神而遠之

近人而忠焉其賞罰用爵列親而不尊其民之傲利而巧文而不

慝賊而蔽遠去聲喬如字舊讀作驕率帥同施去聲○尊重也意

惑於鬼神而不務民義苟自勝以免而無恥者憚於刑罰而不知

德禮施猶惠也列猶等也刑爵列如賞有九命之差罰有八辟之

議之類利便利巧機巧也文辭慝詐賊害蔽遮也應氏曰三代之

治其始各有所尊其終各有所蔽夏之道重其文告敬遠鬼神先

祿賞後威罰凡皆務與人近而尚忠也近則失之愚樸故商矯之

而率民尊神後禮賞先鬼罰於是與人遠矣遠則失之肆亢故周

又矯之而尊禮尚施敬遠鬼神以為猶有忠之意存焉也而賞罰

以罰至於知巧相薄而失又甚焉蓋其終之流敝如此○方氏曰

夏周皆近人而忠而敝不同者夏之近人本乎尊禮禮之所飭者煩故其敝文

簡故其敝喬而野周之近人本乎尊禮禮之所飭者煩故其敝文

而不慝愚按石梁王氏謂此條未敢信為孔子之言今考問居篇

極推美於三王者自其所性之德而言此遞推敝於三代者自其

所向之治而言德盛本乎身而治敝則成乎習本乎身者身主之

而成乎習者莫能主之也其流極使然也且彼為專稱三王之詞

而此下四節為歷溯四代以極尊大舜之詞其旨趣子曰夏道未

亦不無小異讀者不以文害辭則得矣下數節放此

禮記表記

質殷周之質不勝其文至者言後世無以加也文質二者不能相

文者視周則質視無而各有所至故各謂之至殷尚質亦言

夏以上則為文與子言之曰後世雖有作者虞帝弗可及也已矣

禮記表記

卷九

君天下生無私死不厚其子子民如父母有憫怛之愛有忠利之
教親而尊安而敬威而愛富而有禮惠而能散其君子尊仁畏義
恥費輕實忠而不犯義而順文而靜寬而有辨甫刑曰德威惟威
德明惟明非虞帝其孰能如此乎生無私有天下而不與也死不厚其子為天下得人也心乎斯
民如此唯父母之於子能之憫怛之愛猶慈母之愛非泛愛也忠
利之教猶嚴父之教非苟教也凡皆發於其誠此所以親尊兼至
也安而敬不偏於柔也威而愛不偏於剛也富而有禮安處善樂
循理也惠而能散賑乏絕也此皆言其德之盛尊仁畏義而不敢
違理恥費輕實而不敢徇欲忠以自盡而不傷於愷義以取正而
不傷於割文以相接而不傷乎動寬以有容而不傷乎蒙此皆言
其化之神也○應氏曰親而尊以下五句猶元氣之運妙用無迹
此中庸所謂用其中於民也故其君子化之皆為全德又曰自庇
民大德而下凡三節言臣道之難於盡仁唯舜禹文王周公可以
為仁之厚而后稷庶幾近之自凱弟君子而下凡四節言君道之
難於盡仁唯虞帝可以為德之至而夏商周皆未免有所偏也○子言之事君先資其言拜自獻

其身以成其信是故君有責於其臣臣有死於其言故其受祿不

誣其受罪益寡資藉也自獻如書自靖自獻之獻先形於言以為藉而後獻其身以行之言得行而信成矣不然則

不苟以獻也應氏曰古人言於先而信於後無不酬者若有莘之
幡然說命之三篇管仲之於桓公樂毅之於昭王皆是也後世若
登壇東向之答草廬三顧之策亦庶幾焉方氏曰君無為也故有
責於其臣臣有守也故有死於其言惟如是故祿非尸而罪益寡
也○此章十二節皆言人臣進身守官之道子曰事君大言入則望大利小言入則望

小利故君子不以小言受大祿不以大言受小祿易曰不家食吉

也曰氏曰大言所言者大也小言所言者小也利天下澤萬世大利也進一善治一官小利也諫行言聽利斯從之矣或者謂利為祿夫言入而望祿乃小入之道非君子所以事君也所謂受大祿受小祿此君所以報臣而已受有受之之義小言大祿則報踰其分大言小祿則君不我知故亦不可受也易大畜彖詞言其道可大行而不當食於家故引以明言而受祿之意也子曰事君不下達不尙辭非其人弗自小雅曰靖恭爾位正直是與神之

聽之式穀以女

女汝同。○下達註謂以私事自通於君也。如長君逢君之類。尚辭利口捷給也。如畜夫喋喋之類。自

者所由以進也。如比癰疽。寺人彌子之類。小雅。小明之篇。以與也。言人臣能安靖恭敬其位。唯正直之道是與。則其神明聽之。將用福祿與汝矣。子曰事君遠而諫則調也。近而不諫則尸利也。調。謂同。○呂氏曰。陵

節以求達。故曰調。素子曰。邇臣守和。宰正百官。大臣慮四方。

邇臣位以固寵。故曰尸利。也。詳見緇衣。過於和則黨。不及於和則戾。守和則無二者之患矣。宰謂大宰。六卿之長也。大臣謂三公也。孔氏謂牧伯也。應氏曰。其

序則先君德而後朝廷。先朝廷而後天下也。愚按。孔氏訓大臣為牧伯。呂氏又訓為卿。今以緇衣篇推之。邇臣對宰與大臣而言。邇

臣為近。二者為遠。邇臣為小。二者為大。則邇臣乃宮正。子曰事君內宰之屬。而大臣蓋以上公而為二伯。如周召之屬與。

子曰事君欲諫不欲陳。詩云心乎愛矣。瑕不謂矣。中心藏之。何日忘之。諫者

之失陳者。揚君之失。人臣之道。盡其分所當為而已。故不欲陳也。詩。小雅。烝桑之篇。瑕。詩作遐。何也。詩謂我心既愛此賢者。而何不

有以謂之。則我亦中心藏之。而何日忘之乎。此借以明不陳之意。非謂直以默無一言為愛也。夫聖人固言事君欲諫矣。豈如後世

以一鳴輒斤。禁其下者哉。子曰事君難進而易退。則位有序。易進而難退。則亂

也。故君子三揖而進。一辭而退。以遠亂也。易遠並去聲。○有序者。揖讓辭遜之象。亂者。僭

踰侵奪之形。呂氏曰。古人臣之於君。非學焉而後臣之。則不進。孔子雖以季孟之間待之。不進也。膳肉不至。即退矣。君子之相見。三

揖至階。三讓而升。其退也。一辭而出。主人拜送。實去不顧。若敬未至。而即進。禮已畢而不退。則賓主之分亂矣。事君進退之義。一而已。

子曰事君三違而不出。竟則利祿也。人雖曰不要。吾弗信也。

竟。境同。要。平聲。○違。猶去也。三。違。不出。境。是無去志。而要利也。呂氏曰。孔子去魯。遲遲吾行。去父母國之道也。孟子去齊。三宿出。晝

王猶足用為善也。然卒出。境。以去。君子之義。可見矣。子曰事君慎始而敬終。慎而敬之。所以有序而遠亂也。

子曰事君可貴可賤。可富可貧。可生可殺。而不可使為亂。馬氏曰。在物者

有命。故可貴可賤。可富可貧。可生可殺。在己者。有義。故不可使為亂也。子曰事君軍旅不辟難。朝廷

不辭賤。處其位而不履其事。則亂也。故君使其臣得志。則慎慮而

不辭賤。處其位而不履其事。則亂也。故君使其臣得志。則慎慮而

從之否則孰慮而從之終事而退臣之厚也易曰不事王侯高尚

其志辟避同難去聲朝音潮處上聲孰熟同○亂謂悖也避難辭

賤則將不履其事矣非悖亂而何哉從謂從事也得志不敢

以自滿故慎慮而從其或不得志亦不敢以自懈故熟慮而從卒

事則致為臣而退二者惟計國事之善敗不計臣心之欣厭故為

厚也易豈之上九爻辭必不事王子曰唯天子受命於天士受命

於君故君命順則臣有順命君命逆則臣有逆命詩曰鵲之疆疆

鵲之奔奔人之無良我以為君鵲音純○士謂臣也舉下以明上

也天子受命於天而臣乃受命於

君相因之義也逆命謂可諫則諫不可諫則去也詩衛風鵲之奔

奔篇疆疆奔奔居有匹而飛相隨之貌言鵲鵲猶皆不亂其匹也

而宣姜與公子頑非匹而相從無良甚矣我乃以為小君乎引此

以証命逆則逆之意也呂氏曰君所以代天而治斯人者亦奉天

以治之而已天秩天敘天命天討莫非天也君命合理

為順天不則為逆天順則不令而行逆則雖令不從矣子曰君

子不以辭盡人故天下有道則行有枝葉天下無道則辭有枝葉

是故君子於有喪者之側不能踴焉則不問其所費有客不能館

則不問其所舍故君子之接如水小人之接如醴君子淡以成小

人甘以壞小雅曰盜言孔甘亂是用餽餽音談○盡猶概也謂不

有枝葉根本盛而暢茂所謂有德者必有言也辭有枝葉則蕪蔓

而已是有言者不必有德也辭之難以盡人也如此故君子自處

凡其不能行者則置之而不徒以耳言相接也小雅巧言之篇盜

言謂讒賊之言餽猶進也一謂畜於內也○此章五節皆明君子

言貌之實此推本於世道而子曰君子不以口譽人則民作忠故

君子問人之寒則衣之問人之飢則食之稱人之善則爵之國風

曰心之憂矣於我歸說譽平聲衣去聲食音嗣說稅同○以口譽

人徒口惠而已非忠也國風曹風蟋蟀之

篇說舍也息也詩人念昭公之無依故曰心之

憂矣其於我而歸說乎引之以明忠實之意也

子曰口惠而實不

至怨蓄及其身是故君子與其有諾責也寧有已怨國風曰言笑

禮記表記

卷九

三

宴宴信誓旦旦不思其反反是不思亦已焉哉已之言止謂止而不諾也與以諾而

見責寧以止而取怨也國風衛風氓之篇宴宴和柔也旦旦明顯也言始焉不思其反覆今則無如之何矣以見始之當慎也呂氏

曰有求而不許始雖拂人而終不害乎信故其怨小子曰君子不

以色親人情疏而貌親在小人則穿窬之盜也與與平聲○呂氏曰穿窬之盜欺

人之不見以為不義而已令色足恭其於人徒以貌親非欺人之不見而何哉論孟謂色厲內荏以言飭人為穿窬之盜亦此類也

子曰情欲信辭欲巧陳註曰情欲信即大學意誠之謂也巧作者即曲禮則古昔稱先王之謂也石梁王氏曰

巧言令色鮮矣仁辭欲巧豈孔子之言哉愚按二說○子言之昔

三代明王皆事天地之神明無非卜筮之用不敢以其私褻事上

帝是以不犯日月不違卜筮事天地之神明謂事天地間之神明其統稱事上帝者蓋亦舉其大者言之與用卜筮為誠敬不用為私褻故凡擇日擇牲之屬無不用之也犯之言侵也如祭天地用

二至月之辛日四時迎氣用四立之日之類則不以他事侵犯此日月而廢所常用也違之言去猶棄也如其月當用之日則即以

卜筮定之必不敢棄卜筮而自用也○此卜筮不相襲也大事有

時曰小事無時曰有筮此以下言祭用卜筮而或單言祭或單言卜筮凡皆以申之也不相襲詳見曲禮所

以各不相襲者以用卜用筮各有當不可以不得吉而襲用也凡大事當用卜而祭之大事其無定日者當卜日與牲而有時日者

但當卜牲而不當卜日故此不質言其卜否但言有時日者以別之而已若其小事無時日者當筮故質言其有筮也此即事之大

小以見各用外事用剛曰內事用柔曰不違龜筮子曰牲牲禮樂

齊盛是以無害乎鬼神無怨乎百姓牲音全齊案同盛音成○此即聖言以結祭用卜筮之意

也○按古本舊文如此乃陳氏謂此上不違龜筮四字當在此牲牲禮樂齊盛之下今考禮有卜牲之文而禮樂齊盛初無用卜筮

者何得以不為卜筮承之乎細玩文義此如上一篇先列殷弔於壙周弔於家之禮而後孔子斷以所從本篇先列高山仰止景行行

止之詩而後孔子明其所好乃經傳論列之通例也蓋惟大小外內之事一決於龜筮而不敢違故其用牲牲若禮樂齊盛之屬得

以神人皆順如此然則記者引子之言正以釋章首不違卜筮之意而贊其善也其不可率改明矣

子曰后稷之祀易富也其辭恭其欲儉其祿及子孫詩曰后稷兆祀庶無罪悔以

迄于今易去聲○富猶備也辭恭者謹而不放欲儉者壹而不散此其祀所以易備而祿及子孫亦不嫌於不備也詩大雅

生民之篇兆詩作肇始也庶無罪悔明辭恭欲儉之意以迄于今明祿及子孫之意此因上節所謂無怨害者引之雖不言卜筮而

卜筮在其中矣子曰大人之器威敬天子無筮諸侯有守筮天子道以筮

諸侯非其國不以筮卜宅寢室天子不卜處大廟守去聲處上聲大廟之大音秦

○大人之器謂龜筮也以其主神道之教而為王侯之守器故稱大人之器此所以威敬而不敢褻也天子無筮重守龜也諸侯則

有守筮矣天子非無筮侯國非無龜龜重於筮故其用如此天子無筮惟在道則以之諸侯有守筮所以非其國不以也凡皆筮之

威敬之意也宅居也諸侯在他國雖不筮而所居寢室必慎而卜之天子無外其在侯國則處其大廟矣又何事卜哉此又卜之威敬之意也○註曰威敬言其用之尊嚴也天子無筮謂征伐巡幸之屬天子至尊大事惟用卜也諸侯有守筮謂守國之筮國有事

則用之天子將出用卜道有小事子曰君子敬則用祭器是以不

廢日月不違龜筮以敬事其君長是以上不瀆於民下不褻於上

長上聲○君子通王侯而言用祭器明不用燕器也君謂王國長謂大國也敬其賓客饗獻之禮故來自侯邦及與國者必用祭器

以待之敬其朝聘貢饗之禮故往於王朝及大國者必不廢其場會不悖乎神明以行之蓋尊者接之以禮則卑者事之以忠而凡

上於民之不瀆與下於上之不褻此理並同也故又推言以發之

緇衣第三十三

此篇多言君子居上之道其文體與前篇絕相類疑以簡帙繁重離為二篇而以第二節首句名篇也○呂氏曰此篇大指言為上者言行好

惡為民之則效不可不慎也馮氏曰篇中多依倣聖賢之言其文有不純義有不足者多矣

子言之曰為上易事也為下易知也則刑不煩矣易去聲○呂氏曰上好信則民

莫敢不用情易事者以好信故也易知者以用情故也子曰好賢否則上下以機相接奸生詐起欲刑不煩不可得矣

如緇衣惡惡如巷伯則爵不瀆而民作愿刑不試而民咸服大雅

曰儀刑文王萬國作孚

好去聲惡上去聲下如字○緇衣鄭風篇名周人美武公之詩巷伯小雅篇名寺人

刺幽王之詩大雅文王之篇國詩作邦言在上者好賢如緇衣則誠好賢矣故不必爵命勤而民起愿惡惡如巷伯則誠惡惡矣故不必刑罰用而民胥服文王愷悌作人其德純一法文王所以孚萬邦也

子曰夫民教之以德齊之以禮則民有格心教之以政齊之以刑則民有遯心故君民者子以

愛之則民親之信以結之則民不倍恭以蒞之則民有孫心甫刑

曰苗民匪用命制以刑惟作五虐之刑曰法是以民有惡德而遂

絕其世也

夫音扶子讀如子諒之子慈同孫去聲○遯謂逃遯荷

蒞之所謂齊之以禮也命書作靈謂善也苗民弗用命以為善乃作虐刑為法而遂以俗壞國於此所謂無世在下也餘見論語而小異王氏謂傲論語為之意便不足者

○子曰下之事上也不從得之○此章言德禮政刑之重輕也

其所令從其所好上好是物下必有甚者矣故上之所好惡不可

不慎也是民之表也

好惡並去聲○物事也表率也大學

子曰禹

立三年百姓以仁遂焉豈必盡仁詩云赫赫師尹民具爾瞻甫刑

曰一人有慶兆民賴之大雅曰成王之孚下民之式

上仁謂仁俗下仁謂仁人

也言朝廷豈必盡仁人而後可以化民哉得一仁人為民表而下皆仁矣此所以禹立三年而百姓以仁遂也詩小雅節南山之篇赫赫顯盛貌師尹周大師尹氏也具俱也大雅下武之篇孚之言信也武王能成王者之大信也引詩書言君若相之為表也○葉氏曰王者必世而後仁為繼亂言之禹

立三年百姓以仁遂為繼治言之也子曰上好仁則下之為仁

爭先人故長民者章志貞教尊仁以子愛百姓民致行己以說其上矣詩云有棣德行四國順之

好去聲長上聲說悅通棣詩作覺行去聲○章志者心之發貞教者

身之範二者尊仁之事而所以親民率下之本也如是則民皆化於上而致力行己以悅之惟恐後矣詩大雅抑之篇覺直也大也

有正大之德行而四國皆服從之亦悅○此章言言教之不如身教也○子曰王言如絲其出如

綸王言如綸其出如紵故大人不倡游言可言也不可行君子弗

言也可行也不可言君子弗行也則民言不危行而行不危言矣

詩云淑慎爾止不讐于儀詩音弗危行而行之行並去聲讐詩作

也謂出之者小而傳之者大以見其不可苟也游言無根之言如

易其辭游之游即可言不可行者是也危猶害也言則害於行行

則害於言君子則言行相顧民亦效之而子曰君子道人以言而

禁人以行故言必慮其所終而行必稽其所敝則民謹於言而慎

於行詩云慎爾出話敬爾威儀大雅曰穆穆文王於緝熙敬止道

並去聲○道開導之也禁謹飭之也皆對民而言慮所終恐其終

或背也稽所做恐其敝或偏也皆本身而言身正而民從矣詩亦

大雅抑之篇大雅謂文王之篇穆穆深遠之意於歎美辭緝繼續

也熙光明也止語詞兩引詩皆以明謹慎之義呂氏曰進取於古

人者夷考其行而不掩故言必慮其所終聖之清子曰長民者衣

服不貳從容有常以齊其民則民德壹詩云彼都人士狐裘黃黃

其容不改出言有章行歸于周萬民所望長上聲從音聰行註去

常以儀容言壹即不貳有常之意也詩小雅都人士之篇都謂鎬

京也周註謂忠信為周也詩人追念周京人士容詞德行之盛而

想望之故引以為証方氏曰君子服其服則文以君子之容有其

容則遂以君子之詞有其詞則實以君子之德故其效至於民德

歸一也○此章言言○子曰為上可望而知也為下可述而至也

則君不疑於其臣而臣不惑於其君矣尹吉曰唯尹躬及湯咸有

一德詩云淑人君子其儀不忒至志同吉告字之譌○志記也君

君以忠故德功可述而志此上下所以交而泰也尹誥今伊尹告

禮記 緇衣

卷九

三

爾位好是正直。善鄭本作義今從書作善。瘳音直共音恭。好去聲。本未嘗不善。因物有遷而習於惡也。善則章之使知善之可為。惡則瘳之使知惡之當去。則民致一於善而歸厚矣。詩小雅小明之章善之義。子曰：上人疑則百姓惑，下難知則君長勞。故君民者，章

好以示民俗，慎惡以御民之淫，則民不惑矣。臣儀行不重，辭不援其所不及，不煩其所不知，則君不勞矣。詩云：上帝板板，下民卒瘡。

小雅曰：匪其止共，維王之邛。長上聲。好惡行並去聲。瘳詩作瘳。共引也。詩大雅板之篇。板反。疾之意。卒盡也。託上帝以刺王反常病民也。小雅巧言之篇。止共註謂止於恭敬也。理亦病也。譏人不敬職為王病也。上可疑由示民不信。下難知由事君不忠。此所以民惑而君勞也。故為君者章好以正俗，慎惡以止淫，則民不惑為臣者能示人以可法，不瀆上以所難，則君不勞。兩引詩。○子曰：政

之不行也，教之不成也，爵祿不足勸也，刑罰不足恥也。故上不可

以褻刑而輕爵。康誥曰：敬明乃罰。甫刑曰：播刑之不迪。康誥亦周不字。行言伯夷布刑以啟迪斯民也。呂氏曰：不行不成。刑賞失也。爵祿非其人則不足勸。刑罰非其人則不足恥。此之謂褻刑輕爵。

子曰：大臣不親，百姓不寧，則忠敬不足而富貴已過也。大臣不治而邇臣比矣。故大臣不可不敬也，是民之表也。邇臣不可不慎也，是民之道也。君母以小謀大，母以遠言近。母以內圖外，則大臣不

怨，邇臣不疾而遠臣不蔽矣。葉公之顧命曰：毋以小謀敗大作。母

以嬖御人疾，莊后母以嬖御士疾。莊士大夫卿士。比音避。葉音攝。○親信也。比附也。由大臣之不親信，致百姓之不安寧。此非他故也。蓋實意衰虛。

文勝於是大臣失職而邇臣乃朋比殃民矣。故大臣宜敬也，相可否主張弛是民具瞻之表也。邇臣宜慎也，習喜怒司出納是民交通之路也。惟人君不使小臣謀大臣，則大臣不怨不使遠臣閉近臣，則近臣不疾不使內臣圖外臣，則遠臣不蔽。此所以宮府內外皆為一體而百姓寧也。葉公楚葉縣尹沈諸梁字子高僭稱公。顧

豐已。緇衣。

卷九

三

命將死回顧之命也。小謀謂小臣所謀，大作謂大臣所作。嬖御人謂倖妾也。嬖御士謂倖臣也。莊猶正也。葉公兼戒寵妾害嫡，而此專為寵嬖臣以害朝臣者引之也。子曰：大人不親其所賢而信其所賤，民是以親

失而教是以煩。詩云：彼求我則，如不我得。執我仇仇，亦不我力。君

陳曰：未見聖若已，弗克見。既見聖，亦不克由聖。大人謂君也。賤之言輕，謂可輕賤之

人也。君不知賢，否則已既知賢，否而又疎賢近賤，則謂之慢。且過矣。故民終不親其上，而教令徒煩也。詩：小雅正月之篇，言始而求

我以爲法，則唯恐不得也。既而空執留之，如仇讐然，終不於我乎

用力矣。君陳周書克能也，由從也。引之以爲不親賢之証。○此章言君之御臣以道。

○子曰：小人溺於水，君子溺於口，大人溺於民，皆在其所褻也。夫水近於人而溺人，德易狎而難親也。易以溺人

口費而煩，易出難悔，易以溺人。夫民閉於人而有鄙心，可敬不可

慢，易以溺人。故君子不可以不慎也。夫音扶，易去聲。○小人謂民，君子通上下之稱。大人謂君

也。溺，陷也。而溺人之溺，猶引也。德謂水也。狎，猶親也。德可狎而勢不可親也。費，口之勞也。煩，言之雜也。閉，猶蔽也。謂蔽於人情也。鄙，固陋也。可敬不可慢，書所謂可畏非民也。蓋近人而易狎也。費且煩而易出也。閉於人而鄙也。三者皆在所褻而難親也。難悔也可敬不可慢也。一不慎而皆爲所溺矣。甚矣褻之爲害而自天子以至庶人，宜慎諸此也。

太甲曰：母越厥命，以自覆也。若虞機張，往省括于度，則釋。兌命曰：惟口起羞，惟甲冑起

兵，惟衣裳在箚，惟干戈省厥躬。太甲曰：天作孽，可違也。自作孽，不

可以追。尹吉曰：惟尹躬先見于西邑夏，自周有終，相亦惟終。覆音

古活反。兌，書作說。兵，書作戎。追，音換。吉，告字之譌。先，舊本作天。今從書，相去聲。○太甲、伊尹告太甲之上篇。機，弩牙。括，矢括也。釋，發也。尹告太甲，言不可顛越厥命，以自覆亡。當如虞人弩機，既張必

往省其括，合於法，然後可發也。說命傳說告高宗之中篇，言口以出辭，輕發則起羞。甲冑以衛身，輕用則起戎。衣裳以命有德，宜在

箚而戒，輕與干戈以討有罪，宜省躬而戒，輕動也。孽，災。追，逃也。尹告，即謂太甲上篇。夏，都安邑在毫西，故曰西邑夏。周，即國語。忠，信

爲周之周言。夏，先王以忠信有終，故其輔相者亦能有終也。凡四

豐己緇衣

卷九

七

七

七

七

七

七

七

引書皆明上文子曰民以君為心君以民為體心莊則體舒心肅

則容敬心好之身必安之君好之民必欲之心以體全亦以體傷

君以民存亦以民亡詩云昔吾有先正其言明且清國家以寧都

邑以成庶民以生誰能秉國成不自為正卒勞百姓君雅曰夏日

暑雨小民惟曰怨資冬祈寒小民亦惟曰怨好上聲雅書作牙資

怨字之下按書闕一咨字○方氏曰民以君為心者好惡從君也

君以民為體者休戚同民也體雖致用於外然由於心之所使故

心好之身必安之心雖為主於內皆資乎體之所保故心以體全

亦以體傷詩逸詩也先正猶云先賢言謂教令也教美而上下安

也誰秉國成三句今見小雅節南山篇誰下無能字成平也鈞也

家父刺尹氏誰秉國鈞者乃不自主而任羣小以苦百姓也君牙

周書咨歎祈大也穆王命君牙為司徒言民以寒暑為怨以示司

徒當養民也兩引書皆以民為體之意○此承上章言親民之為

也○子曰下之事上也身不正言不信則義不一行無類也義不

從或違也承言不信而言行無類或善或否也承身不正而言此臣事君之失也

子曰言有物而行有格也是以生則不可奪志死則不可奪名故君子多聞質而守之多

志質而親之精知畧而行之君陳曰出入自爾師虞度言同詩云

淑人君子其儀一也行上去聲下如字多志之志識同○此則臣

有格則身無踰矩而行有類矣志者言行所由出名者言行所由

成故死生以之而不可奪也志記也質正也自信而正於人也

守勿失也親不厭也畧約也精知其理則執要而行之也君陳周

書師衆虞度也庶言之下有則釋二字王告君陳出入當與衆相

度而庶言既同則釋以行之引以証質守質親之意也詩曹風鳴

鵲篇也詩作兮詩言君子儀度均一引以証言物行格之意也○
此與第三章畧同但彼○子曰唯君子能好其正小人毒其正故
以君言此以臣言也
君子之朋友有鄉其惡有方是故邇者不惑而遠者不疑也詩云
君子好仇好上去聲下如字正呂氏讀如字舊讀為匹非鄉惡並
去聲仇詩作逌○毒猶害也君子同道為朋故好其正

緇衣

卷九

三

小人乃同惡相濟者也則疾正如讐而毒之矣鄉亦方也猶言必有鄰也詩周南關雎篇好善也述匹也言淑女可為君子之善匹而引以証君子子曰輕絕貧賤而重絕富貴則好賢不堅而惡惡好正之意也

不著也人雖曰不利吾不信也詩云朋友攸攝攝以威儀惡上去聲○貧

賤而輕絕將賢者亦絕之乎是好不堅也富貴而重絕將不賢者亦不絕之乎是惡不著也是為利而已矣詩大雅既醉之篇言朋

友相檢攝者則在威儀而已子曰私惠不歸德君子不自留焉詩以見志不在富貴貧賤之意

云人之好我示我周行好去聲行音杭○德謂正理也苟不合於德義雖有私恩於已而不為所留也詩小

雅鹿鳴之篇謂人之好我者其示我以大道乎引以明不留私惠之義呂氏曰言君子所好不容私亦不容人之私好於我也○此

章言人之好惡○子曰苟有車必見其軌苟有衣必見其敝人苟必出於正也

或言之必聞其聲苟或行之必見其成葛覃曰服之無射射音亦詩作斲

○軌所憑以為禮也射厭也言人無車則已有必見其軌者表裏如一也無衣則已有必見其敝者始終如一也言必聞其聲行必

見其成亦如之蓋誠者物之終始不誠無物故引葛覃之詩以証之也子曰言從而行之則言不可

飾也行從而言之則行不可飾也故君子寡言而行以成其信則

民不得大其美而小其惡詩云白圭之玷尚可磨也斯言之玷不可

可為也小雅曰允矣君子展也大成君奭曰在昔上帝周田觀文

王之德其集大命于厥躬寡舊讀為顧今如字周書作割田觀書作申勸皆誤文也○從猶隨也言非苟

言也將從而行之行非妄行也將從而行之則言行之難飾可知也故君子寡言而不為飾言行以成其信而不為飾行則民皆法

之雖欲大其美以要譽小其惡以飾非不得矣詩大雅抑之篇為治也武公自稱言有玷則難治也小雅車攻之篇允信展誠也美

宣王信有君子之德而誠有大成之業也君奭周書周公告召公

奭昔上帝降罰於殷申勸文王之德而集大命于其身也引詩

書凡以明言行無飾而德之積也方氏曰前文不可行則君子弗

言不可言則君子弗行亦此意也陳氏曰寡言而行以成其信即

欲訥於言而子曰南人有言曰人而無恒不可以為小筮古之遺

敏於行之謂

豐已緇衣

卷九

元

言與龜筮猶不能知也而况於人乎詩云我龜既厭不我告猶兌命曰爵無及惡德民立而正事純而祭祀是為不敬事煩則亂事

神則難易曰不恒其德或承之羞恒其德偵婦人吉夫子凶與平聲偵

易作貞○為卜筮論語云作巫醫此言無常之人雖先知如龜筮亦不能定其吉凶况於人乎詩小雅小旻之篇猶謀也言龜亦厭其無常而不告以所謀也說命商書傳說告高宗之中篇首句惡德之下書無民字言用人宜有常也次句書云政事惟醇言行政宜有常也下四句純而書作黷于言事神宜有常也易前二句恒卦九三爻辭承進也後二句六五爻辭貞猶固也總言德不恒必有羞而以剛應柔以自固者則女吉而男凶也故歷引以証之如此○此章言言之始終亦與第三章畧同

奔喪第三十四

嚴陵方氏曰四方男子所有事也則奔喪也愚按奔喪有二其一以事他出或奉君命於外凡五服之屬皆有之其一所處或遠則齊衰以下所時有也

奔喪之禮始聞親喪以哭答使者盡哀問故又哭盡哀遂行日行

百里不以夜行唯父母之喪見星而行見星而舍若未得行則成

服而後行過國至竟哭盡哀而止哭辟市朝望其國竟哭使去聲竟

同辟避同朝音潮○此言始奔喪之禮也始聞親喪以下通五服之親而言唯父母以下自父母而言若未得行如奉君命而使事未竟之類亦通五服而言也方氏曰古者吉行日五十里今凶遽故倍之親喪見星蓋又迫矣過國他國也其國本國也避市朝為驚眾也以下文齊衰望鄉而哭推至於家人門左升自西階殯東之望國而哭亦自父母而言與

西面坐哭盡哀括髮袒降堂東即位西鄉哭成踊襲經於序東絞

帶反位鄉去聲○此下七節歷言奔喪至家之禮而此三節首言

父喪至家之禮也禮親喪升降不山降階今奔喪至家人門左升自西階禮如之也禮親始死筭纜小斂畢乃括髮今即括髮袒明至家時已斂也禮始死子位於牖東已殯位在堂下今降自西階而即位堂下之東明在殯後也禮既小斂帶經散麻三日乃絞垂今在堂下當序牆之東掩襲其袒加之要經而絞帶以反位明非散拜賓成踊送賓反位有賓後至者則拜之成踊送賓皆

麻時也

禮記

卷九

如初衆主人兄弟皆出門出門哭止闔門相者告就次相去聲○

則就賓位而拜之拜竟復位成踊送賓畢再復位今不詳者文也

賓或後至其節並如初皆出門則禮畢矣次者中門外廬次也

於又哭括髮袒成踊於三哭猶括髮袒成踊三日成服拜賓送賓

皆如初又哭謂至家後明日之朝三哭又其明日之朝也必又哭

不言五哭畢者奔喪者非主人則主人爲之拜賓送賓非主人謂

蓋亦朝夕哭與奔喪者非主人則主人爲之拜賓送賓其餘之服

屬卽下文齊衰以下是奔喪者自齊衰以下入門左中庭北面哭

盡哀免麻於序東卽位袒與主人哭成踊於又哭三哭皆免袒有

賓則主人拜賓送賓丈夫婦人之待之也皆如朝夕哭位無變也

免音問下同○此節通言奔齊衰以下喪至家之禮也但於中庭

北面而哭明不升自西階殯東西面坐哭也首加免要加麻經明

不括髮袒而襲經及襲免經也然後卽位袒明不袒而卽位也上

人爲奔喪者拜賓送賓以其非主也其男婦待此奔喪者皆不變

哭位又以奔母之喪西面哭盡哀括髮袒降堂東卽位西鄉哭成

其非賓也奔母之喪西面哭盡哀括髮袒降堂東卽位西鄉哭成

踊襲免經於序東拜賓送賓皆如奔父之禮於又哭不括髮

此節於又哭卽不括髮輕於父也不言入升坐之屬蓋省文與

奔喪升自東階殯東西面坐哭盡哀東髮卽位與主人拾踊髮側

拾其劫反○此節言婦人奔喪至家之禮也婦人謂出嫁女子之

屬也禮婦人者由東邊之闔門東階卽雜記所謂側階非阼階

也髮說見小記髮於東序不髮於房亦變奔喪者不及殯先之墓

北面坐哭盡哀主人之待之也卽位於墓左婦人墓右成踊盡哀

括髮東卽主人位經絞帶哭成踊拜賓反位成踊相者告事畢此

九節歷言奔喪不及殯之禮而此四節首言父喪不及殯之禮也

主人婦人謂衆子婦之攝主者卽主人位則嫡子歸而爲主也以

葬後乃止故先哭慕而攝主者位慕之左右以待之迨

嫡子來卽位而禮成矣若非嫡子則無拜賓之禮也

遂冠歸入

豐已奔喪

門左北面哭盡哀括髮袒成踊東卽位

冠如字○遂冠而歸者不括髮於路也冠謂素委貌

門謂殯宮門也拜賓成踊賓出主人拜送有賓後至者則拜之成踊送賓

如初衆主人兄弟皆出門出門哭止相者告就次

解見前不言送賓反位者省文

也於又哭括髮成踊於三哭猶括髮成踊三日成服於五哭相者

告事畢

五哭者初至象始死爲一哭明日象小斂爲二哭又明日象大斂爲三哭又明日成服爲四哭又明日爲五哭皆數

朝哭不數夕哭也此蓋既期而至者故於五哭告事畢若未期則猶朝夕哭不止五哭畢矣爲母所以異於父

者壹括髮其餘免以終事他如奔父之喪

爲去聲○此節言奔母喪不及殯之禮也疏曰

壹括髮謂入門哭時也餘則免以終事而已蓋母喪及殯不及殯皆然也齊衰以下不及殯先之墓西

面哭盡哀免麻於東方卽位與主人哭成踊襲有賓則主人拜賓

送賓賓有後至者拜之如初相者告事畢

此下四節通言奔齊衰以下喪不及殯之禮也

視齊衰以上喪西面哭而不坐又以非主人故不括髮卽主位而主人爲之拜賓送賓也不言主人之待之以下蓋省文與疏曰齊

衰以下功總月日多少不同若不及殯奔在五月之外者則大功以上免麻於東方三日成服而小功總麻則否以小功以下不殯

故也小功惟未滿五月總麻惟未滿三月乃成服耳免麻於東方不稱袒而其下稱襲者蓋互文與疏云襲則有袒哩齊衰以下不

皆袒故不總言袒也遂冠歸入門左北面哭盡哀免袒成踊東卽位

亦視齊衰以上

哭不坐免而

不括髮也拜賓成踊賓出主人拜送

拜賓不言主人及不言於賓後至以下亦省文也於

又哭免袒成踊於三哭猶免袒成踊三日成服於五哭相者告事

畢視齊衰以上袒免袒而不括髮也或疑父母喪不及殯於又哭三哭皆不言袒今齊衰以下反皆袒二袒字皆衍文也按父喪

言括髮則袒不待言矣此則僅袒免而已故其殺如此以前文至於家節及奔喪者自齊衰以下節推之可見蓋此言袒非衍而父

喪不言袒爲省文與聞喪不得奔喪哭盡哀問故又哭盡哀乃爲位括髮袒

成踊襲經絞帶卽位拜賓反位成踊賓出主人拜送於門外反位

若有賓後至者拜之成踊送賓如初於又哭括髮袒成踊於三哭

猶括髮袒成踊三日成服於五哭拜賓送賓如初此下四節又言

之禮以中篇首若未得行之意而此二節首指父母之喪而言也

齊衰以下未得行亦言就次而此獨不言就次者省文也蓋為位

於外之禮與奔喪至家之禮畧同矣館人聞若除喪而後歸則之

親喪將出次於巷而子令入次於爾館是也

墓哭成踊東括髮袒經拜賓成踊送賓反位又哭盡哀遂除句於

家不哭主人之待之也無變於服與之哭不踊除喪謂父喪三年

母喪期年之後也故於又哭即不括髮而遂於墓除服至於家則亦不哭

矣其攝主在家者但著常服與哭於墓而亦不為踊也自齊衰以

下所以異者免麻此下二節通言齊衰以下不得奔喪之禮也惟

免麻異於親喪括髮之屬則凡其成服之禮皆無異

矣凡為位非親喪齊衰以下皆即位哭盡哀而東免經即位袒

成踊襲拜賓反位哭成踊送賓反位相者告就次三日五哭卒主

人出送賓眾主人兄弟皆出門哭止相者告事畢成服拜賓若所

為位家遠則成服而往承上文之意而言免麻之外雖無異而為

位哭數之屬亦微異也禮人子聞親喪哭罷即行不暇為位若以

使事不即行乃為位以行哭禮至聞齊衰

以下喪則反是矣若有使事不即行初不敢以私廢公而為位其

無使事而不得即行則自為位以哭此乃其為位之異也至于親

喪不及殯與未即行之哭數皆至五日五哭乃卒而齊衰以下喪

之哭數於不及殯則五日乃卒五哭而於未即行則三日已卒五

哭蓋彼已至家故其哭數止計朝哭不計夕哭而哭以五日卒此

以故未即行而為位於外則將至謀事畢而奔喪矣故初聞喪一

哭并明日之朝夕二哭為三哭又明日之朝夕二哭為五哭通計

豐已奔喪

卷九

三

以別於道近則不待成服而往也○註曰聞齊衰以下喪為位而哭者謂無君事又無他故其身不得奔喪而以已私未奔者也聞說喪不為位其哭不離聞喪之處齊衰以下喪更為位而哭皆可其後有賓亦與之哭而拜之也愚按經文及註自為位哭以至成服拜賓皆聞命未即奔喪之禮而陳註乃謂主人眾主人皆謂喪家之主自奔喪既至而言也夫經文自為位至成服皆相連說下况註又三日五哭接為位哭之文而明口成服接三日五哭其後有賓接明日成服文皆甚明乎且考前文齊衰以下奔喪既至自位和與主人哭成踊於又哭三哭皆免袒有賓則主人拜送實其於此文不得矛盾復亂至此亦明矣其誤總在未明為位者亦有主人之稱同處外者皆在眾主人之列故疑為喪家之主又以下文言家遠成服而往則益疑上文為至而齊衰望鄉而哭大成服故遂歷背經傳而失其義也學者詳之

功望門而哭小功至門而哭總麻即位而哭

此又備言齊衰以下奔哭之禮也雜記大

功望鄉而哭者疏謂本是齊衰降而服大功

哭父之黨於廟母妻

之黨於寢師於廟門外朋友於寢門外所識於野張帷

此推言哭五服以外

之禮也父母妻之黨註謂族類無服者其哭皆所謂一哭而已不踊不為位者也按逸禮哭母黨亦於廟而此於寢者皇氏云母存則哭於寢母亡則哭於廟也檀弓師吾哭諸寢而此云於廟者沈氏云師事由父者哭諸廟由已者哭諸寢也凡為位不奠此又中凡為位之禮也鄭氏哭天子九諸侯七卿大夫五士三奠曰不奠以精神不存乎是也哭之禮也九九哭也七七哭也九哭者九日七哭者七日餘放此大夫哭諸侯不敢拜賓諸臣在他國為位而哭不敢拜賓與諸侯為兄弟亦為位而哭大夫哭諸侯舊謂哭舊君也不敢拜賓避為主也在他國者為使而出也凡為位者壹袒此復為位之禮也壹袒謂為位之日袒明所識者弔先哭於家而後之日則不袒矣若父母之喪則三袒也

墓皆為之成踊從主人北面而踊

此言奔弔所知者之禮也往墓者弔在葬後也必先哭於家者

情雖由於死者禮則施於生者也於家於墓皆為之成踊而於時主人西鄉而踊弔者北而而踊皆主先而賓從之也凡喪

父在父為主父沒兄弟同居各主其喪親同長者主之不同親者

主之此因言主喪之禮也言父在而子有妻若子之喪則父主之
統於尊也若父既沒則兄弟雖同宮而居其妻若子之喪皆
各主之而兄弟不相統矣惟同是父母之喪則長子為主同是兄
弟之喪則長者為主此蓋其親同則然亦統之意也若從父母
從兄弟之喪彼自有親者而已不與人同親則彼親者
自主之已雖長不得更爲之主矣亦不相統之意也
聞遠兄弟

之喪既除喪而後聞喪免袒成踊拜賓則尙左手此言聞遠兄弟
兄弟謂小功總麻之兄弟其聞喪在本服月日之外於禮不得稅
服而初聞亦必免袒成踊以屬親故也但拜賓從吉拜而左手在
上則仍不無服而爲位者
唯嫂叔及婦人降而無服者
此

言無服者之喪之禮也檀弓子思之哭嫂也爲位是嫂叔無服而
 爲位也姪孫爲父之姑總麻嫁則降而無服而哭之亦爲位是婦
 人降而無服而爲位也麻者謂弔服而加總之環經也蓋爲嫌與
 已嫁也故無服爲嫂與父之姑也故爲位爲爲位也故無服而麻
 皆以義起者也鄭氏曰正言嫂叔尊婦也兄爲弟之
 妻則否疏曰既云無服又云麻故知弔服加麻也

夫至袒拜之成踊而後襲於士襲而後拜之此謂士奔喪而大夫
士弔之之禮也士奔

喪始至方袒括髮於堂上而大夫適來弔則士不俟已之成踊
 襲經而即拜之若士來弔則俟襲經而始拜之矣尊大夫故也

此因言主喪之禮也言父在而子有妻若子之喪則父主之
 統於尊也若父既沒則兄弟雖同宮而居其妻若子之喪皆
 各主之而兄弟不相統矣惟同是父母之喪則長子為主同是兄
 弟之喪則長者為主此蓋其親同則然亦統之意也若從父母
 從兄弟之喪彼自有親者而已不與人同親則彼親者
 自主之已雖長不得更爲之主矣亦不相統之意也
 聞遠兄弟
 兄弟謂小功總麻之兄弟其聞喪在本服月日之外於禮不得稅
 服而初聞亦必免袒成踊以屬親故也但拜賓從吉拜而左手在
 上則仍不無服而爲位者
 唯嫂叔及婦人降而無服者
 此
 言無服者之喪之禮也檀弓子思之哭嫂也爲位是嫂叔無服而
 爲位也姪孫爲父之姑總麻嫁則降而無服而哭之亦爲位是婦
 人降而無服而爲位也麻者謂弔服而加總之環經也蓋爲嫌與
 已嫁也故無服爲嫂與父之姑也故爲位爲爲位也故無服而麻
 皆以義起者也鄭氏曰正言嫂叔尊婦也兄爲弟之
 妻則否疏曰既云無服又云麻故知弔服加麻也
 夫至袒拜之成踊而後襲於士襲而後拜之
 此謂士奔喪而大夫
 士弔之之禮也士奔

禮記卷之十

姜兆錫章義

問喪第三十五

篇中凡八節內四節設問以明喪義故以名篇也

親始死雞斯徒跣扱上衽交手哭惻怛之心痛疾之意傷腎乾肝焦肺水漿不入口三日不舉火故鄰里為之糜粥以飲食之夫悲

哀在中故形變於外也痛疾在心故口不甘味身不安美也雞讀

斯讀為纏聲之誤也跣先上聲扱初洽反飲去聲食音嗣夫音扶
○雞之為筓謂骨筓也斯之為纏謂韜髮繪也親始死子去冠惟
留筓纏也徒空也無履而空跣也深衣前襟曰上衽恐號踊履踐
故扱於帶又兩手交以拊心而哭也糜厚而粥薄薄以飲厚以食
也此言
三日而斂在牀曰尸在棺曰柩動尸舉柩哭踊無數惻怛

之心痛疾之意悲哀志懣氣盛故袒而踊之所以動體安心下氣也婦人不宜袒故發胸擊心爵踊殷殷田田如壞牆然悲哀痛疾

之至也

懣門上聲。哭踊本有數。此又在常節之外也。懣煩也。下之言降也。本是悲哀所發。亦以動體安心。下氣矣。發動也。

擊拊也。卽下所謂辟也。爵踊似爵跳。不離地也。殷殷田田擊聲也。此言斂也。故曰辟踊哭泣哀以送之。

送形而行迎精而反也。其往送也。望望然汲汲然。如有追而弗及也。其反哭也。皇皇然。若有求而弗得也。故其往送也。如慕其反也。

如疑求而無所得之也。入門而弗見也。上堂又弗見也。入室又弗見也。亡矣喪矣。不可見已矣。故哭泣辟踊盡哀而止矣。心悵焉。愴

愴焉。愴焉。愴焉。心絕志悲而已矣。辟音闕。上上聲。喪去聲。復扶又反。愴慨同。望望瞻望之意。汲

汲促急之情也。皇皇猶彷徨愴謂恍惚愴謂慨歎也。此因斂而言葬也。祭之宗廟以鬼享之。徼幸復反也。成壙而歸不敢入處室。居於倚廬。哀親之在外也。寢苦枕塊。

哀親之在土也。故哭泣無時。服勤三年。思慕之心。孝子之志也。人

情之實也。苦閔平聲。枕去聲。勤謂憂苦也。此言葬後以至喪終也。或問曰。死三日而後斂者

何也。曰。孝子親死。悲哀志懣。故匍匐而哭之。若將復生。然安可得

奪而斂之也。故曰三日而后斂者。以俟其生也。三日而不生。亦不

生矣。孝子之心亦益衰矣。家室之計。衣服之具。亦可以成矣。親戚

之遠者。亦可以至矣。是故聖人爲之斷決。以三日爲之禮制也。音斷

段。此記者設問以明三日而斂之義。下放此家室之計。謂資財之用。或問曰。冠者不肉袒。何也。曰。

冠至尊也。不居肉袒之體也。故爲之免以代之也。然則禿者不免

偃者不袒。跛者不踊。非不悲也。身有病疾。不可以備禮也。故曰喪

禮唯哀爲至矣。女子哭泣悲哀。擊胸傷心。男子哭泣悲哀。稽顙觸

地。無容哀之至也。冠如字。免音問。禿他谷反。偃於上聲。跛波上聲。病音問。免而袒。袒而踊。禮之次也。疾則廢禮。

禮唯哀爲至矣。女子哭泣悲哀。擊胸傷心。男子哭泣悲哀。稽顙觸

地。無容哀之至也。冠如字。免音問。禿他谷反。偃於上聲。跛波上聲。病音問。免而袒。袒而踊。禮之次也。疾則廢禮。

禮唯哀爲至矣。女子哭泣悲哀。擊胸傷心。男子哭泣悲哀。稽顙觸

地。無容哀之至也。冠如字。免音問。禿他谷反。偃於上聲。跛波上聲。病音問。免而袒。袒而踊。禮之次也。疾則廢禮。

矣女子擊胸傷心男子稽顙觸地不備禮禮在其中矣○註曰將踊先視將視先免此三疾俱不踊不袒不免顧其所以否者各為一或問曰免者以何為也曰不冠者之所服也禮曰童子不總唯

當室總總者其免也當室則免而杖矣為去聲下同○去冠則必免者雖去冠猶嫌於不冠

故加免也惟童子本不冠故不免然為童子而當室則雖童子亦免矣以童子之總考之可也禮童子不總以其不能哀疎遠也而當室為喪主則備成人之禮而總矣總與免其義一也且不特總焉而已童子不杖亦以其不能病也而當室并為之杖則其免益可知矣未冠者之免且或問曰杖者何也曰竹桐一也故為父苴杖苴杖竹也為母削杖削杖桐也或問曰杖者以何為也曰孝子

喪親哭泣無數服勤三年身病體羸以杖扶病也則父在不敢杖矣尊者在故也堂上不杖辟尊者之處也堂上不趨示不遽也此

孝子之志也人情之實也禮義之實也禮義之經也非從天降也

非從地出也人情而已矣苴音疽羸音雷辟避同○苴杖圓而象天竹為之削杖方以象地桐為之或曰

桐同也言哀同喪父也父在不敢杖謂為母喪也方氏曰服母之喪當父在之處則不敢以杖扶病恐其感尊者故也事莫遽於喪而反不趨以示不遽者亦不欲以喪容感之也孝子之志以下又即杖以總申之

服問第三十六

名篇義未詳臨川吳氏曰此篇與喪服小記篇內喪服章相類各服問者蓋緣有人

問喪服而遂節答之如此而記者但記其所答之詞也○按篇中凡三引傳首引傳四條為一章次引傳凡十五條為四章末引傳一條通釋義例為一章凡六章

傳曰有從輕而重公子之妻為其皇姑傳為篇內並去聲○稱傳曰者方氏謂此釋大傳服

術有六之文也從猶隨也疏曰公子謂諸侯之妾子皇姑即謂公子之母也禮諸侯在公子為其母練冠麻衣緇緣既葬除之既沒公子為其母大功若無嫡子嗣為諸侯而公子為父後則為其母總麻而公子之妻則不論諸侯存沒而為皇姑期夫公子厭於君而練冠輕也妻從夫而為之期則重是從輕而有從重而輕為妻重也皇君也明非女君而婦尊之與女君同也

之父母妻為其父母齊衰是重也夫從妻而服總麻則輕是從重而輕也有從無服而有服公子

之妻為公子之外兄弟疏曰公子之外兄弟謂公子之外祖父母及從母也公子被厭不服其母之外家是無服也而妻猶從公子而為公子之外祖父母及從母總麻是從

無服而有一等夫為姑之子總麻妻則無服故知非姑之子也稱外祖

皆降一等夫為姑之子總麻妻則無服故知非姑之子也稱外祖

父母及從母為外兄弟者外祖父母及從母皆小功之服凡小功

以下謂為兄弟服外族故稱外兄弟也陸氏曰外家之黨謂為外

兄弟儀禮喪服傳曰何如則可謂之兄弟小功以下為兄弟小功

以下親不足言也謂之兄弟其可也臨川吳氏曰禮雖有小功以

下為兄弟之文然稱外祖父母從母為外兄弟終是未詳其義蓋

謂外家之親而服小功兄有從有服而無服公子為其妻之父母

弟之服者故以兄弟稱也疏曰公子之妻為其父母齊衰是有服也而公子厭於君不從妻

而服妻之父母是從有服而無服也○此章論公子夫婦之從服

○傳曰母出則為繼母之黨服母死則為其母之黨服為其母之

黨服則不為繼母之黨服亦稱傳曰者方氏謂此雖非大傳之文

母謂出母鄭氏曰雖外親亦無二統也○此章論繼母出母之黨之服也○三年之喪既練矣有期之

喪既葬矣則帶其故葛帶經期之經服其功衰承上章亦傳文也

○此言三年喪之練後當期喪葬後之變服也禮三年喪之遭喪

其變服有三節在三年之喪既葬而遭期之初喪則以麻之麻帶

易三年之葛帶粗細正同雖易新麻亦正以包舊葛故易之耳問傳

篇所謂重者特輕者包是也此第一節也至三年之喪既練而遭

期之初喪則一以新麻易之雜記所謂有三年之練冠則以大功

之麻易之者可推矣此又一節也今三年之喪既練而期喪亦既

葬則期喪亦當易麻帶為葛帶之時矣以麻葛言之未葬得以新

麻易舊葛而既葬則不得以新葛厭舊葛以大小言之未葬得以

麻同包舊葛而既葬更不得以小葛包大葛故前此雖盡變三年

喪之服今復反服三年喪之故葛帶而惟經期之麻經以服其功

衰也名功衰者三年喪之練衰其升數與大功同故也此又一節

也此皆男子之制若婦人蓋經三有大功之喪亦如之小功無變

年之故葛經而帶期之麻帶與也此言三年之練後當大功之葬後亦反服三年之故葛帶而經

也大功之麻經也若遭小功之喪則不以輕累重而未葬以前本

豐已服問

卷一

四

無變於前服矣又何反故服之可言乎
言小功無變則總可知矣詳見下文
麻之有本者變三年之葛
本謂根也大功以上之喪其經帶留麻根為之皆謂之重服故大
功初喪得以麻帶變三年之葛帶言變三年之葛則期葛之得變
又不待言矣此中上文
既練遇麻斷本者於免經之既免去經每
大功亦如之之義也

可以經必經既經則去之
斷音短去上聲○麻所謂澡麻斷猶去
也小功以下喪澡麻斷本皆謂之輕服
故其喪不得變三年之葛帶即葬後當三年喪之練後亦不得經
小功以下之麻經也但其喪有事於免則亦加小功以下之經而
免後則脫去之耳此蓋每當經必經而既經則去
非一事為然也此中上文小功以下無變之義也
小功不易喪之
練冠如免則經其總小功之經因其初葛帶總之麻不變小功之

葛小功之麻不變大功之葛以有本為稅
稅音退下同○易猶變
也又承上文言小功云
下不變三年既練之冠惟當免時則首暫經其總與小功之麻經
而要自因其三年之葛帶凡所謂無變者如此是雖總於小功小
功於大功其本服輕亦不相為變矣况總小功之麻而得變三年
之葛帶哉稅亦變也方氏謂以此易彼之義麻惟有本者得變而

稅耳則澡麻斷本者豈可變乎此又申上文麻之
有本者變三年之葛而澡麻斷本者無變之意也
殤長中變三年
之葛終殤之月算而反三年之葛是非重麻為其無卒哭之稅下

殤則否
長上聲○算數也凡木服期之長殤中殤男子則為之降
服大功婦人則為之小功本服大功之長殤中殤男子則
為之降服小功婦人則為之總九月七月五月三月其月數也凡
此之殤皆得以其麻帶變三年之葛帶直至終竟殤服之月數乃
還服三年之故葛帶此不是重此麻也以殤服由重降輕其服自
初死服麻以後無卒哭時稅麻服葛之禮故也下殤則年幼而不
變矣凡年十六至十九為上殤十二至十五為中殤而下殤則年
八歲至十一耳然上文云麻之有本者變三年之葛若今降小功

總之殤麻既無本徒以無卒哭之稅而變故云非重麻也至齊衰
之下殤降在小功者麻亦有本喪服小記下殤小功帶澡麻不絕
本是也其麻既有本則下殤亦得變三年之葛又未
可執一以例耳○此章論五服之喪相遭之變服
○君為天子

三年夫人如外宗之為君也
君謂諸侯也外宗謂君外親之婦也
子亦如世子不為天子服
疏曰諸侯世子有繼世之道故遠嫌
之也

豐已服問
卷十
五

所主夫人妻。天子適婦。

大音泰。適，嫡通。下並同。○夫人妻者，夫人為君適妻，故兼稱也。天子君之適子，即世子也。適婦，其妻也。三者皆正適，故君主其喪。

大夫之適子為君夫人。

如士服。註曰：士為

國君斬為小君及天子期。

疏曰：大夫無繼世之道，其子無嫌，故得為君與夫人及君之適子。服如士服也。君之母，非夫人則羣臣無服。唯近臣及僕驂乘從服。唯君所服服也。疏曰：君之

母是適夫人，則羣臣服期。

非夫人則君服總。羣臣無服儀禮喪服篇。庶子為父後者為其母總。臣服未之聞也。近臣，閭寺之屬。僕御

車者，驂乘車右也。惟此等人從君而服，君總亦總也。

公為卿大夫，錫衰以居。出亦如之。當事

則弁經。大夫相為亦然。

錫衰，見雜記。上疏曰：君為卿大夫之喪，成服之後，身服錫衰。首冠皮弁以居。其以他

事出亦如之。若當大斂及殯，并將葬，改殯則身

為其妻往則服之。錫衰首弁經也。大夫相為亦兼居出當事而言。

出則否。又言君於卿大夫之妻及卿大夫相為其妻，不錫衰以居。

而往臨其喪亦得服之。但以他事出則不服也。○此章言

上下內外。○凡見人無免經，雖朝於君無免經。唯公門有稅齊衰。

相為之服。

傳曰：君子不奪人之喪，亦不可奪喪也。

免如字。朝音潮。稅脫同。○見人謂往見於人也。免釋

也。君子謂公也。經重不可免，故入公門亦不免。但脫齊衰而已。此所以謂之不奪也。檀公下篇：士惟公門脫齊衰。喪大記：弁經帶從

君之戎事是也。○此章言喪服不輕釋免之義。本皆傳文。末復引傳以釋之者，亦儀禮喪服以傳釋傳之例也。○傳曰：臯

多而刑五，喪多而服五，上附下附列也。

臯，罪字。○稱傳曰者，亦第

上刑罪輕者附於下刑，此五刑之上附下附也。大功以上附於親小功以下附於疏，此五服之上附下附也。列謂等列相似也。○此

章通言喪服相為附比之例。

間傳第三十七

鄭氏曰：名間傳者，以其記喪服之間輕重所宜也。愚按：間如孟子其間不能以寸之

間猶俗言開架相似。蓋分限之意也。此篇所傳乃明五服喪制其分限之井然者如此，故以名篇。

斬衰何以服苴，苴惡貌也。所以首其內而見諸外也。斬衰貌若苴。

齊衰貌若臬，大功貌若止，小功總麻，容貌可也。此哀之發於容體。

者也

見音現泉音徒。○服苴吳氏謂衰裳經杖並苴色也衰裳經皆苴為之杖則竹為之狀類苴故亦名苴也首者標表之義小記疏至痛內結必形色外章所以衰裳經杖俱備苴色而貌醜惡也苴麻之有子者色蒼黑泉牡麻也色蒼黑而淺若苴若泉者貌各如衰經之色也若止者貌雖不如苴泉然亦若有所止而不肆容貌則貌有容色矣

反齊衰之哭若往而反大功之哭三曲而偯小功總麻哀容可也

此哀之發於聲音者也

偯音倚。○若往而不反氣絕而不續也反則微續矣聲三折為三曲其餘聲委曲為

依哀容謂哀聲從容也

斬衰唯而不对齊衰對而不言大功言而不議小功

總麻議而不及樂此哀之發於言語者也

唯音委。○唯應辭也不對不答人言也不言不

先發言也不議不泛論事也

斬衰三日不食齊衰二日不食大功三不食小功

總麻再不食士與斂焉則壹不食故父母之喪既殯食粥朝一溢

米莫一溢米齊衰之喪疏食水飲不食菜果大功之喪不食醯醬

小功總麻不飲醴酒此哀之發於飲食者也

與去聲溢音逸莫暮同疏食之食音嗣下

節同餘並如字。○溢王肅謂滿手曰溢是也疏食麤飯也凡食飲皆繼不食而言所不食不飲皆因食飲而言

父母之喪

既虞卒哭疏食水飲不食菜果期而小祥食菜果又期而大祥有

醯醬中月而禫禫而飲醴酒始飲酒者先飲醴酒始食肉者先食

乾肉

期音同下放此。○中月間一月也前篇二十五月而大祥二

乾肉也。○此中上條也下二章放此

父母之喪居倚廬寢苦枕塊不稅經帶齊衰之

喪居堊室芻翦不納大功之喪寢有席小功總麻牀可也此哀之

發於居處者也

稅脫同芻音下處上聲。○倚廬堊室見喪大記父

母之喪既虞卒哭柱楣翦屏芻翦不納期而小祥居堊室寢有席

又期而大祥居復寢中月而禫禫而牀

柱音主。○柱楣謂舉倚廬之木柱之於楣使稍寬明

也翦屏者翦去尸旁兩廂屏之餘草也○按自上文斬衰三升齊

衰四升五升六升大功七升八升九升小功十升十一升十二升

總麻十五升去其半有事其縷無事其布曰總此哀之發於衣服

者也每一升比八十縷斬衰正服三升義服三升有半不言三升

有半者省文也齊衰降服四升正服五升義服六升大功降

服七升正服八升義服九升小功降服十升正服十一升義服十

二升若總麻降正義服並用十五升去其半服輕無文也有事其

縷者煮治其縷而後織也無事其布者及織成則不更洗治

其布也蓋小功以上是生縷生布而總麻則是熟縷生布矣斬衰

三升既虞卒哭受以成布六升冠七升為母疏衰四升受以成布

七升冠八升去麻服葛葛帶三重

重平聲○五級斬衰齊衰大小

省文也禮葬而後虞虞而後卒哭而受服兼言虞卒哭者大夫以

上虞而受服士以下卒哭而受服也其受各以冠布之升數為衰

服如斬衰三升者其冠六升則葬後以六升為衰而以七升為冠

齊衰四升者其冠七升則葬後以七升為衰而以八升為冠也謂

之成布者布三升以下麤疏若未成然六升以下則漸精細也葬

後男子之要經婦人之首經皆以葛易麻故謂之去麻服葛葛帶

謂男子之要經也首經要經皆曰經分言之則首曰經要曰帶而

其帶單糾為股兩股合為繩又二繩合為一繩是為三重也此首

言葬時之受服也期而小祥練冠練緣要經不除男子除乎首婦人除乎

受服也緣音硯要腰同○小祥謂期年漸趨吉也黑經白緯曰練淺絳

帶曰練小祥時用練為冠而其練衰之中衣更用練為其領緣當

是時首之麻經已除而不除者惟要之葛帶耳蓋男子除首經而

除服也男子何為除乎首也婦人何為除乎帶也男子重首婦人重

帶除服者先重者易服者易輕者

此申言小祥時除麻不除葛之

義而因推葬時受麻以葛之蘊

也易謂易其所受也自本喪之去麻服葛而言謂之受自遭喪之

變葛服麻而言謂之易也蓋男子重首經而輕要帶婦人重要帶

而輕首經而除服者先除重服故男子至練除首之麻經而不除

要之葛帶婦人至練除要之麻帶而不除首之葛經也其易服者

禮記問傳

卷一

經也詳又期而大祥素縞麻衣中月而禫禫而緇無所不佩緇一作縗

○素縞謂縞冠素紕麻衣謂麻布深衣也白經黑緯曰緇疏曰再期二十五月則既縞冠朝服除要經而行大祥之祭矣祭畢反素縞麻衣其服微凶者哀情未忍遽除也更間一月玄冠朝服而行禫祭祭訖則緇冠素端黃裳然後常所服物無不佩也此又言祥時之受服也○按此節錯簡當在期而小祥節之下易服者何為易輕者也斬衰之喪既虞

卒哭遭齊衰之喪輕者包重者特既練遭大功之喪麻葛重齊衰

之喪既虞卒哭遭大功之喪麻葛兼服之包之言兼特之言獨也斬衰至既葬受服男子

輕要已服葛帶婦人輕首已服葛經而遭齊衰之初喪男要易齊衰之麻帶而兼包斬衰之葛經是輕者包也其男子重首本有麻經婦人重要本有麻帶而今遭齊衰之初喪則男首特留其經而不易齊衰之麻經婦人要特留其帶而不易齊衰之麻帶是重者特也大功通謂大功以上也重猶疊也斬衰既練男子除首經惟首之葛帶婦人除要帶惟首之葛經而已而遭大功之初喪男子首經大功之麻經而要復以大功麻帶易練之葛帶婦人要帶大功之麻帶而首復以

大功麻經易練之葛經是皆自葛而改服乎麻也至大功既葬男子首仍大功之麻經而要則反而服練之故葛帶婦人要仍大功之麻帶而首則反而服練之故葛經是又自麻而還服乎葛也所謂麻葛重也此通明斬衰之喪遭喪之易服也兼服之即包也齊衰既葬而遭大功之初喪男要亦易大功之麻葛而兼包齊衰之葛帶婦首亦易大功之麻經而兼包齊衰之葛經是麻葛兼服之也上言輕者包下言兼服之互文也以下文歷言麻同則兼服之又申言兼服之服重者則易輕者也推之可見此又明齊衰之喪遭喪之易服也○按既葬婦人易經而不易帶是禮所謂婦人不葛帶也而男子則易帶而不易經是男子亦不葛經也愚已於喪服小記詳言之矣而註乃謂男子服葛帶又服葛經婦人服葛經又服葛帶是為葛重且又謂小功大功婦人亦葛帶也其錯繹經傳甚矣輕者包正兼服之謂者以既葬之葛與其初喪之麻粗細皆同義得兼包而自此易彼亦兼包之義也况節首以易輕為問而因遞舉斬衰齊衰齊衰齊衰大功者以明相易之義其下復歷舉斬齊功之屬麻同相易者以明之不應斬遇齊為一解齊遇功又為一解豈但昧於男無葛經婦無葛帶之制乎夫輕包兼服變文互釋經傳如此例者甚多鄭註於兼服明言服麻亦包輕之例而又為之斬衰之葛與齊衰之麻同齊衰之葛與大功之麻詞如此何哉

同大功之葛與小功之麻同小功之葛與總之麻同麻同則兼服之也鄭註云服問篇總之麻不變小功之葛小功之麻不變大功之葛是大功以下不兼服也今大功以下麻同亦兼服者蓋彼據正服言之而此指降服言之與凡降服重於正服服問篇云殤長中變三年之葛大三年之葛且兼服之服重者則易輕者也即上為之變也况其於大小功乎

文重者特也易輕即上文輕者包也惟重者特則輕者包此所以首經要帶麻葛兼服之也此又申上文之意以答前易輕之問而結之也○臨川吳氏曰馬氏云閒傳一篇言哀者六容體聲音言語內也飲食居處衣服外也澄謂內外哀情之發見雖皆初隆而後殺然記者記前三事之在於身者但言衣之發於容體聲音言語而已不復言其久而漸殺也記後三事之寓於物者則既言哀之發於飲食居處衣服矣而又繼言其遞變之節於後者蓋在身之漸殺者隱微寓物之遞變者顯著也至若篇末衣服一條則言重服自始及末之改變再言前喪遭後喪之改變比飲食居處之變又加詳焉蓋喪之表哀正主於服故六哀之序於所重者而終也

三年問第三十八

此篇設問以明五服之重輕而三年為重故以名篇

三年之喪何也曰稱情而立文因以飾羣別親疏貴賤之節而弗可損益也故曰無易之道也創鉅者其日久痛甚者其愈遲三年者稱情而立文所以為至痛極也斬衰苴杖居倚廬食粥寢苦枕塊所以為至痛節也稱去聲別音鼈○人不能無羣羣不能無別益之制定矣弗可損者無過也弗可益者無不及也無過不及所謂大中無易之道以治親疏貴賤之節而為之喪紀也喪莫重於斬衰莫久於三年故此篇兼列五服而首自重者始也

三年之喪二十五月而畢哀痛未盡思慕未忘然而服以是斷之者豈不送死有已復生有節也哉

短後同○二十五月而畢據大祥除服而言也蓋再期而大祥為二十四月計所歷為二十五月又問一月而後禫祭復吉實為二十七也斷猶除也既練先除其重既禫乃并除其輕也復之言還也先王禮以平哀而生乃還矣此先舉有已而後復之言

可益之義而起下文也凡生天地之間者有血氣之屬必有知有知之屬莫

不知愛其類今是大鳥獸則失喪其羣匹越月踰時焉則必反巡

過其故鄉翔回焉鳴號焉踟躕焉踟躕焉然後乃能去之小者至

於燕雀猶有啁噍之頃焉然後乃能去之故有血氣之屬者莫知

於人故人於其親也至死不窮喪去聲號平聲踟音除啁音周噍音湫知去

聲○此承上文未盡未忘之情以明弗可損之意也此三年者特

先王為之節耳若論情則鳥獸且篤而况人乎是雖三年猶未盡

忘而至死不窮也而將由夫忠邪淫之人與則彼朝死而夕忘之

可不及而損之哉音夫然而從之則是曾鳥獸之不若也夫焉能相與羣居而不亂乎

扶與平聲下節並同曾音層焉音煙○患猶害也邪淫害性如疾

痛害身也其為人不知所本所以鳥獸不若而羣居犯亂於此作

此明不肖者之情有難將由夫修飾之君子與則三年之喪二十

從以申弗可損之意

五月而畢若馴之過隙然而遂之則是無窮也修飾即飾羣之飾也心雖無窮禮則

有限此明賢者之情有難故先王為之立中制節壹使足以成

文理則釋之矣中者所謂弗可損益而無易之道也賢者俯而就

死夕忘而鳥獸之不若矣先王立制如此蓋無分君子小人然則

豈皆使之遵禮節以成文理此憂世立教之心於是釋也

何以至期也曰至親以期斷是何也曰天地則已易矣四時則已

變矣其在天地之中者莫不更始焉以是象之也然則何以三年

也曰加隆焉爾也焉使倍之故再期也由九月以下何也曰焉使

弗及也期暮同更平聲○何以至期是問親喪降至於期之意如

為人後者為其父母及父在為母之類是也至親謂三年

喪也言三年喪既練則男子除經婦人除帶有因時更始之象以

見親喪以此降期亦以義起也焉語詞也又問既以期斷何以三

年故復答以孝子加厚於親而陪之之意也由九月以下謂大功

不及期皆通殺也不正言期者言降服之期則正服義服之期可知矣此因三年之喪而明五服之制也故三年以為隆總小功以為殺期九月以為開上取象於天下取法於地中取則於人人之所以羣居和壹之理盡矣殺去聲開平聲此總申上五服之制之義也開者期與大功在隆殺之間也取象於天天道有盈虧也取法於地地道有高下也取則於人人道有親疏也和謂情之睦壹謂禮之肅蓋相與羣居而情和故三年之喪人道之至文者也夫是之謂至禮壹於喪服盡之矣

隆是百王之所同古今之所壹也未有知其所由來者也孔子曰

子生三年然後免於父母之懷夫三年之喪天下之達喪也至文本立

文成文理而言至隆本加隆而言未知所由來極形其與天地相始終之意也達論語作通親喪自天子下達故云通喪此又特申三年喪之制之義也馬氏曰期之喪達乎大夫三年之喪達乎天子然而世衰道微率我學於聖門猶曰期而已矣禮之所載三年問者豈時人疑此為重與故曰凡天地間有血氣之屬至於鳥獸燕雀莫不知愛其類又况於人乎則為此者蓋亦有為而作也

深衣第三十九

深衣燕居之服陳註朝服祭服皆衣與裳殊惟深衣不殊而被於體也深遂故名此

篇蓋言其制也呂氏曰深衣之用上下不嫌同名吉凶不嫌同制男女不嫌同服諸侯朝服夕深衣大夫士朝立端夕深衣庶人吉服深衣而已此上下同也有虞氏深衣而養老將軍文子除喪受弔練冠深衣此吉凶同也親迎女在塗而婿之父母死深衣編總以趨喪此男女同也

古者深衣蓋有制度以應規矩繩權衡此一章之綱也詳見下文短毋見膚長

毋被土見音現膚謂足膚也此先言其長短之制也續衽鉤邊要縫半下要平聲縫去聲此以下

備即其制而析言之也續猶屬也衽裳旁也凡裳前三幅後四幅其旁兩幅開而不屬惟深衣之裳用布六幅斜裁為十二幅下廣倍上而裳旁兩幅並屬連不開此續衽之制也鉤之者恐斜裁縷散也衣圖六既合縫又再覆縫方便於着是合縫為續衽覆縫為鉤邊此鉤邊之制也要裳要也下齊一丈四尺四寸而要縫之七尺二寸僅半而已玉藻縫齊倍要是也此又要縫之制也格之

高下可以運肘袂之長短反詘之及肘格音各衣袖曰袂袖口當手處曰袂袖本當腋下

處曰袷方氏謂在胷故謂之袷也通猶轉也肘者臂中曲節也反
 之言旋也回也詘折也袷可運肘自其廣而言袷反詘及肘自其
 長而言也古者布幅廣二尺二寸袷之高下如之而人身自肩至
 肘約尺二寸故可回肘此袷廣之制也袷長亦如幅廣之數二尺
 二寸并緣寸半為二尺三寸半又以袷幅屬於衣幅二尺二寸是
 合長四尺五寸半去其縫殺約猶四尺五寸也而人身自脊至肩
 約尺一寸又從肩至肘從肘至手約共二尺四寸合長三尺五寸
 故其餘尺許反詘之約可及肘此袷長之制也劉氏曰記稱短毋
 見膚長毋被土及袷可運肘袷反及肘皆以人身為度而不言尺
 寸者以尺度布幅有古今之異而人身亦有大小長短之殊故也
 餘詳見朱子帶下母厭髀上母厭脇當無骨者厭厭通髀音俾○
 家禮及衣圖帶下母厭髀上母厭脇當無骨者髀髀通脇音俾也
 人身白帶以下四尺五寸而玉藻紳制長三尺凡三分帶下而居
 其二故束帶下不可厭髀上不可厭脇惟當其間無骨之處少為
 近下而已此文制十有二幅以應十有二月袷圓以應規曲袷如
 束帶之制也

矩以應方負繩及踝以應直下齊如權衡以應平圓圓同袷音切
 踝華上聲齊音
 谷○此結上文以申篇首規矩繩權衡之義也袷廣二尺二寸從
 袷漸圓殺以至袷廣纔尺二寸故其圓如規也袷交領也衣領相

交其圍曲而其方則如矩即下文所謂抱方也負繩謂縫也踝足
 跟也下齊裳末緝處也衣背縫及裳縫下至於踝其直如負乎繩
 而裳末又平如權衡也餘見上文故規者行舉手以為容負繩抱方者以直其政
 方其義也故易曰坤六二之動直以方也下齊如權衡者以安志
 而平心也五法已施故聖人服之又即規矩繩權衡而極言其義
 也容之言儀所以中規者欲行
 者舉手揖讓為容儀也政按易當為敬字之譌敬以直內義以方
 外是也陳氏謂行已以義則方正人以政則直志警則權心警則
 衡也謂之五法者馬氏謂五物極至而可為法於天下也故規矩取其無私繩取其直權衡取
 其平故先王貴之又即規矩繩權衡而約言其義也故可以為文可以為武可以
 擯相可以治軍旅完且弗費善衣之次也相去聲○又總其制而
 贊之也方氏曰衣服之
 用端冕可文而不可武介冑可武而不可文乃端冕之餘燕則深
 衣可文介冑之餘燕則深衣可武文雖不以親朝祭而可贊禮武
 雖非以臨戰陣而可運籌此其用可謂弘矣制有五法不亦完乎
 質布色白又何費乎故衣服之善以朝祭為上而深衣即次之也

豐已深衣

卷一

七

具父母大父母衣純以纁具父母衣純以青如孤子衣純以素

泰純音準纁音會。衣緣曰純通領緣袂緣。純袂緣純邊廣各寸。邊緣而言也纁五采文也此言純之色也。

緣音硯。重言純者上言純之色下言純之數也純緣有三而。袂緣邊緣廣各寸半明與領緣異矣王藻云袷二寸是領緣之

數也袖口緣為袂緣衣旁及其下緣為純邊。按深衣制同而名。異者有四用白布為之純以纁若青曰深衣純以素曰長衣純以

布曰麻衣用練為之純以縗曰練衣長衣以下著在服內又曰中。衣凡卿大夫士之祭服長衣為中衣衰服則以麻衣練衣為中衣

也。

投壺第四十

投壺蓋燕而因以為樂之禮大戴禮亦有此篇而文小異也陳註此是大夫士投壺之禮

左傳晉侯與齊侯燕投壺則諸侯亦有之

投壺之禮主人奉矢司射奉中使人執壺主人請曰某有枉矢哨敢辭主人曰枉矢哨壺不足辭也敢固以請賓曰某既賜矣又重以樂壺請以樂賓賓曰子有旨酒嘉肴某既賜矣又重以樂

人曰枉矢哨壺不足辭也敢固以請賓曰某固辭不得命敢不敬

從奉。上聲。哨。七笑反。樂音洛。中者盛算之器。或如鹿。或如兕。或如虎。或如間。間如驢形。一角而岐蹄。或如皮樹。皮樹亦獸。各皆刻木為之。上有圓圈。以盛算。大夫以兕。士以鹿也。枉。材不直也。賓哨口不正也。蓋謙辭。樂賓謂與賓為歡樂也。既賜謂既受賜也。

再拜受主人般還曰辟主人阼階上拜送賓般還曰辟般盤同。還旋同。辟避。

同。拜受謂將受矢而拜也。般還辟之。已拜受夫進即兩楹閒退。容也。曰辟則告之使其不敢當也。

反位揖賓就筵即就也。兩楹閒投壺之地。筵投壺之席。位阼階之。位也。蓋主人拜送夫。蓋贊者因持矢授主人而主

人於阼階受而送之。於是主人進就楹側以視。司射進度壺。句。開

投壺之處。復反位。西向。揖賓以就南向之席也。

以二矢半反位設中東面執八算興度音鐸。度猶量也。司射於西階上執壺之處受壺。因來

筵前量度而置於筵之南也。閒猶空也。投壺有三。日中則於室。日

晚則於堂。大晚則於庭。室中狹。矢長五扶。堂上稍廣。矢長七扶。庭

者三尺六寸。壺則不計矢之長短。皆使去賓。主之席各二矢半也。

禮記

卷一

位西階之位也度壺畢反位取中以進而設之也算即馬也始釋曰算既立曰馬賓主各四矢算如其數乃於中西東面執算而起以告於請賓曰順投為入比投不釋勝飲不勝者正爵既行請為賓主也

勝者立馬一馬從二馬三馬既立請慶多馬請主人亦如之此必二反

飲為並去聲。順投以下八句告賓之詞也。比類也。釋釋算也。凡

投壺以矢本入者為順乃名為入又賓主要更投而不可比投若不順而此皆不名為入而不為釋算或言人或言釋互文也正爵

所謂正禮之爵也既行謂飲不勝者已致其罰矣改算名馬者威

武之意也凡投壺與射皆三番而止勝則立馬以表勝禮以三馬

為成若勝耦未煩得三而止得二即徹取劣耦之一以從勝耦而

為三凡此三馬已立因又酌酒於此多馬者命弦者曰請奏狸首

以致其慶也此皆告賓之詞其告主人亦然

閒若一大師曰諾閒去聲大音泰此司射命奏樂章以為節也

作止所閒其節均平如一也大左右告矢具請拾投有入者則司

師樂官之長命卑而對尊禮也左右告矢具請拾投有入者則司

射坐而釋一算焉拾音竭此正言投壺與釋算之禮也左右賓

左主右也拾更坐跪也主賓席皆向南主居左

賓居右司射東面而立左右告以矢具請更迭而賓黨於右主黨

投於是有人者司射乃跪而釋一算於地也賓黨於右主黨

於左此承上言釋算之位也於右在司射之前稍南於左在司射

之前稍北蓋司射東面則南為右北為上與上下文左右以

東西言者不同也賓黨於右即儀禮所謂卒投司射執算曰左右

上射於右主黨於左即所謂下射於左

卒投請數二算為純一純以取一算為奇遂以奇算告句曰某賢

於某若干純奇則曰奇鈞則曰左右鈞數上聲純音全奇音雞

數算之法也卒終也左謂主右謂賓此始告賓主之詞也二算合

為一純純猶全也取謂於地上取之也算不滿純為奇奇猶隻也

以奇算告謂執其餘算以告也此數算之法也曰告詞也賢猶勝

也某賢於某或左賢於右或右賢於左也若干純者若偶數則數

以純十算則直云五純也否則為奇如九算則云四純有奇

也鈞等也左右鈞則無賢否矣此終以算告賓主之詞也

命酌曰請行觴酌者曰諾當飲者皆跪奉觴曰賜灌勝者跪曰敬養

飲養

並去聲。此行罰爵之禮也酌者勝黨之弟子也命則司射命之

酌者既諾乃於西階上南面設豐洗觶升酌坐而奠於豐上也灌

豐已投壺

敬小讓以致曲故如偽而不誠大則不可犯故如威小則不敢放故如愧三揖而後進為難一辭而遂退為易粥粥者柔弱之狀

儒有居處齊難其坐起恭敬言必先信行必中正道塗不爭險易

之利冬夏不爭陰陽之和愛其死以有待也養其身以有為也其

備豫有如此者處上聲齊齋同難行易並去聲一云難如字○齊難齊莊謹戒之意難猶書所謂其難也呂氏曰事

豫則立不豫則廢居處齊難坐起恭敬言必先信行必中正所謂如見大賓如承大祭也敬也道塗不爭險易之利冬夏不爭陰陽之和所謂已所不欲勿施於人也恕也惟敬與恕則忿慾欲窒身

立德充可以當變而不避任重而不辭備豫之至也劉氏曰有待有為者不爭小

近以害遠大也儒有不寶金玉而忠信以為寶不祈土地立義以

為土地不祈多積多文以為富難得而易祿也易祿而難畜也非

時不見不亦難得乎非義不合不亦難畜乎先勞而後祿不亦易

祿乎其近人有如此者積音恣易去聲畜音旭見音現○家語立作仁人下有情字忠信立義多文皆言德

行道藝之可尚而無躁進競祿之心也故歷稱其時而見義而合

勞而食以見其不苟異而近人情之實○周子曰君子以道充為

貴身安為富故常泰無不足而銖視軒冕塵視金玉其重無加焉

耳呂氏曰儒者之自為以德而應世以義趙孟之所貴趙孟能賤

之我之所自貴者人不得而奪也雖曰自貴以義合以勞食未始

遠於人而自異也方氏曰眾人之近人也或見之不以時或合之

不以義而儒者近人則異是儒有委之以貨財淹之以樂好見利不虧其義劫

之以眾沮之以兵見死不更其守螫蟲攫搏不程勇者引重鼎不

程其力往者不悔來者不豫過言不再流言不極不斷其威不習

其謀其特立有如此者樂音效更平聲斷音短○淹浸漬也劫脇

也言不為利回不為害懼其義守非勇力者所得繫也動則當理故不至悔機可應變故不必豫過言出於己不憚改故不貳於過

流言出於人不尤人故不極其情不斷者威不可挫不習者謀不待試也儒有可親而不可劫也可近

而不可迫也可殺而不可辱也其居處不淫其飲食不溇其過失

可微辯而不可面數也其剛毅有如此者處上聲下同溥音肉數
 而已可親可近可殺受之以義也不可劫不可迫不可辱辭之以
 非義也淫者後溢之狀溥者濃厚之形呂氏曰其過失可微辯而
 不可面數此一句尚氣好勝之言於義未合儒者見義必為聞過
 而改者也可微辯不可面數待人可矣自待則不可也子路聞過
 則喜孔子幸人之知過成湯改過不吝推是心也雖怨詈且受之
 况面數乎愚按呂說甚正然不應假託聖言其粗悍至此此蓋言
 其自治之勇但有幾微不自覺之失而無大過授人指摘者與夫
 過可面數者叢積之象若儒者則義勝欲也本文恐當以是觀之
 儒有忠信以為甲冑禮義以為干櫓戴仁而行抱義而處雖有暴
 政不更其所其自立有如此者更平聲○鄭氏曰甲鎧也冑兜鍪
 於人人亦莫之欺不侮於人人亦莫之侮此忠信禮義猶甲冑干
 櫓之可捍患也行則尊仁居則守義雖暴政加之不變自信者為
 也○按此與首章自立五章特立十三章特立獨行文皆相似竊
 謂首章以道之待用言此章以德之禦變言五章以品之有守言
 十三章以養之能充言意亦大同小異深體味之可見 儒有一畝之宮環堵之室篳門圭窬

蓬戶甕牖易衣而出并日而食上答之不敢以疑上不答不敢以
 諂其仕有如此者并去聲○其仕家語作其為士徑一步長百步
 之言圍此謂四圍各一堵也篳門謂以竹織為門也圭窬謂穿牆
 為穴狀如圭也蓬戶謂編蓬為戶甕牖謂牖圓如甕一云以敗甕
 口為之也易更也謂不人人有衣而合家迭著一衣不日日得食
 而數日并食一食也答如禮人不答之答道合則就不合則去也
 儒有今人與居古人與稽今世行之後世以為楷適弗逢世上弗
 援下弗推諛諂之民有比黨而危之者身可危也而志不可奪也
 雖危起居竟信其志猶將不忘百姓之病也其憂思有如此者必
 二反信伸同思去聲○楷式也弗援不引以升也弗推不舉以進
 也危傷也雖傷之者至而志有必伸民有不忍忘也所謂守身之
 道救世之心並 儒有博學而不窮篤行而不倦幽居而不淫上通
 而不困禮之以和為貴忠信之美優游之法慕賢而容眾毀方而

瓦合其寬裕有如此者家語作禮必以和優游以法較明博學不窮篤行不倦此以知行而言其學也幽居

不淫上通不困此以窮達而言其道也禮之體嚴而用和忠信禮之質優游用之和此以身心而言其德也愛衆而親仁體方而用

圓此以物我而言其行也四者皆寬裕之象或疑毀方句似非聖人之言然按陶瓦始圓後方毀圓爲方合方而圓蓋涵容中未嘗無分辨也此亦豈傷

於寬裕之過者哉 儒有內稱不辟親外舉不辟怨程功積事推賢而進達之句不望其報君得其志苟利國家不求富貴其舉賢

援能有如此者辟避同○稱猶舉也內稱外舉見春秋傳家語積事下多不求厚祿句其志下多民賴其德句較明

疏曰君得其志謂輔其君使志得遂也應氏曰 儒有聞善以相告不忘其報謂下不求報於人上不求報於國也

也見善以相示也爵位相先也患難相死也久相待也遠相致也

其任舉有如此者難去聲○家語全無此條呂氏曰舉賢援能以惡故聞善相告見善相示同其憂樂故爵位相先患難相死彼雖濡滯必待之同升彼雖疏遠必致之同進此其重於待天下之士

者義有厚薄故也 儒有澡身而浴德陳言而伏靜而正之上弗知也麤而

翹之又不急爲也不臨深而爲高不加少而爲多世治不輕世亂

不沮同弗與異弗非也其特立獨行有如此者澡音早沮上聲○家語作上下弗知

麤作默義微別翹與招其君之招同舉也呂氏曰惟大人能格君心之非已不正未有能正人者故澡身浴德以正己也陳言而伏

入告嘉謀而順於外也方氏曰靜而正之隱圖之也麤而翹之明告之也正之或不得然後翹之然亦緩而不急爲也行不必臨深

相形然後顯其高文不必加少相益然後成其多德見重故不輕志常貞故不沮與所可與不必同乎已也非所可非不必異乎已

也○應氏曰治不輕進若伯夷不仕於武王亂不退沮若孔子歷聘於諸侯 儒有上不臣天子下不事

諸侯慎靜而尚寬強毅以與人博學以知服近文章砥厲廉隅雖

分國如錙銖不臣不仕其規爲有如此者服猶行也博學知服博

砥厲廉隅文質彬彬然後君子也十紮爲銖八兩爲錙言視之輕也規規度爲作爲也起結各二句爲綱中四句爲目慎靜強毅皆

謹嚴之意尚寬與人則自其和平者言博學近文章皆廣大之意知服砥厲廉隅則自其切近者言也 儒有合志同

方營道同術並立則樂相下不厭久不相見聞流言不信 其行

本方立義 句 同而進不同而退其交友有如此者 行去聲。合志

以所習言方猶術也並立謂位相等久不相見謂地相隔本方者

處得正立義者行得宜同即同方同術之同不同而退則其非苟

同益 明矣 溫良者仁之本也敬讓者仁之地也寬裕者仁之作也孫接

者仁之能也禮節者仁之貌也言談者仁之文也歌樂者仁之和

也分散者仁之施也儒皆兼此而有之猶且不敢言仁也其尊讓

有如此者 孫去聲。本謂根本也地猶質地也作發舒之意能動

於事者言之也仁包四德兼百行故終以 儒有不隕獲於貧賤不

充詘於富貴不愚君王不累長上不閔有司故曰儒今衆人之命

儒也妄常以儒相詬病 隕音員獲胡郭反詘音屈恩魂去聲累去

有所墜失獲者如有所割刈充者驕氣之盈詘者吝氣之歉貧而

樂故不隕獲富而上人故不充詘也愚辱累係閔病也此專言不

為貧困而干上也命謂自命方氏曰無儒者之行為儒 孔子至舍

者之服無實盜各故命儒也妄而常為人所詬病也 哀公館之聞此言也言加信行加義終沒吾世不敢以儒為戲 行

聲。館即舍也館之謂公就其館而見之也按家語篇首公以幣

迎孔子於衛既至公館焉公自作階孔子賓階升堂立待公問而

孔子對之如此篇末因結云公既得聞此言也言加信行加敬曰

終沒吾世不敢以儒為戲矣蓋家語通敘其始終而此總敘其始

終於末也舊謂既至舍而又稱館之者其食以致養具官以治事

也失之矣敬為義誤文也下無曰字脫文也。李氏曰儒行非孔

子之言也蓋戰國時豪士所以高世之節耳其條十有五然旨意

重複要其歸不過三數塗而已一篇之內雖時與聖人合而稱說

大學第四十二章 朱子章句

冠義第四十三

此釋儀禮士冠禮之義也按家語有冠頌篇大戴禮亦有公符篇今記中郊特牲篇

之冠義及此冠義篇蓋析家語一篇之文而彼此互言之也自此以下冠昏射聘諸義今儀禮記亦皆載其文或謂傳儀禮者實為此義而記家引之為篇或又謂記家有是諸篇而後人引附儀禮蓋不可考其詳矣呂氏曰冠昏鄉射燕饗天下之達禮儀禮謂之禮者禮之經禮記謂之義者皆舉其經之節文以述其制作之義也餘見喪服小記

凡人之所以為人者禮義也禮義之始在於正容體齊顏色順辭令容體正顏色齊辭令順而後禮義備以正君臣親父子和長幼君臣正父子親長幼和而後禮義立故冠而後服備服備而後容

體正顏色齊辭令順故曰冠者禮之始也是故古者聖王重冠冠夫

聲。必服備而行乃備者服以章德也容體正顏色齊辭令順會子謂君子所貴乎道者三此也如是則德之施於人者無不當矣

而正君臣親父子和長幼為大故又以三者約之也古者冠禮筮曰筮賓所以敬冠事敬冠

事所以重禮重禮所以為國本也筮曰以求吉筮賓以擇賢也呂氏曰禮重則人道立此國之所

以為國也故為國本此以上總明其義也。方氏曰古者大事用卜小事用筮聖王重冠而止用筮者凡事始為小終為大冠為禮之始聖王重始而已至喪祭慎終之類則為大事而用卜矣故冠於阼以著代也醮於客位三

加彌尊加有成也已冠而字之成人之道也見於母母拜之見於兄弟兄弟拜之成人而與為禮也立冠立端奠摯於君遂以摯見

於卿大夫鄉先生以成人見也加有成之加嘉同。此乃析言其義也阼者謂阼階下之東序也禮

主人弁立於阼之東序升立於序端贊者筮於東序而將冠者即筮而冠是也著明也阼乃主位而父老則傳之子故冠於其位以明傳代也客位謂戶西南面之位也酌而無酬酢曰醮始加緇布冠再加皮弁終加爵弁為三加嘉之言與也冠雖於主位又以三加彌益尊貴而有成人之行故醮於客位而與之也不名而字亦示優之義母與兄弟皆拜之者石梁王氏曰適長子代父承祖與

祖為正體故禮異於眾子也。玄冠玄端士之齊服。摯謂雉也。鄉先生鄉之致仕或齒德俱高者。摯見於君以下。凡以重其成人也。○疏曰：儀禮冠於阼，醮於客位，適長則然。若庶子不著代，則冠於房外。遂因醮焉。葉氏曰：母兄弟禮拜而不及父，父不可屈也。摯見卿大夫，鄉先生而必先君，君不可後也。愚按：拜子一條，以母兄與為禮。推之，則王氏葉氏之說為合。而疏乃謂子冠以酒脯奠廟，今持奠以見母，蓋拜奠非拜子也。如其說，蓋重其祖廟之奠耳。然考冠禮，凡脯醢之屬皆以禮子。其祭乃祭食之禮，非以祭祖。且所奠者，觶而所持乃脯也。則拜奠非拜子之說，似順實曲。而所謂拜受拜送，乃正重其與祖為正體而加禮之也。其義不可易矣。學者詳之。

成人之者將責成人禮焉也。責成人禮焉者，將責為人子為人弟為人臣為人少者之禮行焉。將責四者之行於人，其禮可不重與？故孝弟忠順之行立，而后可以為人。可以為人，而后可以治人也。故聖王重禮，故曰：冠者禮之始也。嘉事之重者也。弟少行，並去聲。與治，並平聲。○此以下又總申其義也。切言之為兄弟，廣言之為老少，即前長幼包之矣。禮以文言行以事言。嘉事猶言嘉禮。呂氏曰：所謂成人者，非謂其體異童稚也。必知四者之禮行，而孝弟忠順之行立也。有諸已，然後責諸人，故可以治人。是故古者重冠。

重冠故行之於廟，行之於廟者，所以尊重事。尊重事而不敢擅重事，不敢擅重事，所以自卑而尊祖先也。重大擅專也。呂氏曰：古者昏禮自納采至親迎，皆主人筵几於廟，聘禮君親拜迎於大門之外，而廟受爵有德祿有功君親策命於廟，喪禮既啟則朝廟，凡皆示有所尊而不敢專。而冠禮尤人道之始，故以為重事而尊之也。孝子事親有大事必告，而後行，沒則行諸廟，此其義也。

昏義第四十四 此釋儀禮士昏禮之義也。當合郊特牲篇之義參觀之。始備疏曰：謂之昏者，昏禮以昏為期，取陽往陰來之義。呂氏曰：物不可以苟合而已，故受之以貴。昏禮者，受貴之義也。天下之情，敬則克，終苟則易離，賁以致飾者，所以敬而不苟也。餘見喪服小記及冠義。

昏禮者，將合二姓之好，上以事宗廟，而下以繼後世也。故君子重之。此總明昏禮事上繼下之大義也。是以昏禮納采，問名，納吉，納徵，請期，皆主人

筵几於廟而拜迎於廟入揖讓而升聽命於廟所以敬重慎正昏

禮也此歷舉六禮之五以明敬之義也至人謂女氏主人也雖女氏猶拜迎揖入而聽命於祖廟况婿氏之主人乎蓋極言其

重也方氏曰納采者納雁為采擇之禮也問名者問女之名氏也

納吉者得吉卜而納之其家也納徵者納幣以為證也請期者請

昏之期日也夫采擇自我名氏在彼故首納采次問名人謀已達

則神謀決之故又次納吉人神皆協從矣然後納幣以徵之請日

以期之故其序如此父親醮子而命之迎男先於女也子承命以迎主人筵

几於廟而拜迎於門外婿執雁入揖讓升堂再拜奠雁蓋親受之

於父母也降出御婦車而婿授綬御輪三周先俟於門外婦至婿

揖婦以入其牢而食合巹而醕所以合體同尊卑以親之也迎先

去聲巹音謹醕音孕○此特舉六禮之一以明親之義也奠置也

程子曰奠雁取其不再偶也朱子曰取其順陰陽往來之義也疏

曰醕演也以一絕分為兩巹謂之巹婿與婦食畢各執一片以醕

酒而演安其氣也方氏曰親迎必醮而命之非重子也重禮而已

御車所以為尊授綬所以為安輪三周者取奇偶之數成也既三

周則御者代之矣共牢則不異牲合巹則不異爵合巹有合體之

義共牢有同尊卑之義體合則尊敬慎重正而後親之禮之大體

卑同同尊卑則相親而不相離矣而所以成男女之別而立夫婦之義也男女有別而後夫婦有義

夫婦有義而後父子有親父子有親而後君臣有正故曰昏禮者

禮之本也夫禮始於冠本於昏重於喪祭尊於朝聘和於射鄉此

禮之大體也別音籠朝音潮○此因敬愛之義而推言其所繫者

鄉飲酒禮八者之屬並見儀禮有男女夫婦而後有父子夙興婦

君臣上下故歷舉諸禮之用而總言禮之大體以結之夙興婦

沐浴以俟見質明贊見婦於舅姑婦執棗栗段脩以見贊醴婦

婦祭脯醢祭醴成婦禮也舅姑入室婦以特豚饋明婦順也厥明

舅姑共饗婦以一獻之禮奠酬舅姑先降自西階婦降自阼階以

著代也。見音現。笄音煩。此以下皆申言敬之意也。質正也。昏之次日正明也。贊相禮者也。脯加薑桂曰段脩。笄似管以盛棗栗段脩也。按士昏禮。舅坐於阼階西面。姑坐於房外南面。婦執笄棗栗進拜奠於舅席。又執段脩進拜於姑席。此為贊見婦之禮。見說婦席於戶牖間。贊醴置席前。婦於席西拜受而贊於西階。上拜送。又拜薦脯醢。此為贊醴婦之禮。婦乃升席左執觶。右祭脯醢。以相祭醴。此婦祭之禮。舅姑入室坐於奧。婦饋特豚。合升而分載之。左胖載之。舅俎。右胖載之。姑俎。此婦饋之禮。見舅姑故以禮言饋舅姑。故以順言也。厥明昏之。又明日也。席設室外。戶內舅於阼階。獻婦婦於西階。拜受。婦飲畢。酬舅。舅飲畢。酬婦。婦飲畢。復酬姑。姑奠不舉。此饗婦一獻之禮。降階各還燕寢也。舅姑在阼階而反降。自西婦在西階而反降。自阼亦明其代為主也。○方氏曰。阼者主人之階也。子代父將為主於外。婦代姑將為主於內。故其禮與冠禮同。石梁王氏曰。此皆謂家婦也。成婦禮。明婦順。又申之以著代。所以重責婦順焉也。婦順者順於舅姑。和於室人。而後當於夫。以成絲麻布帛之事。以審守委積蓋藏。是故婦順備而後內和理。內和理而後家可長久也。故聖王重之。

當委積去聲

音恣。○方氏曰。舅姑言順。室人言和者。上下相從謂之順。順則不逆。可否相濟謂之和。和則不同也。愚按和順當統言之。皆和也。成事審守。統言之皆理也。故結以和理之義。是以古者婦人先嫁三月。祖廟未毀。教于公

宮。祖廟既毀。教于宗室。教以婦德。婦言。婦容。婦功。教成。祭之。牲魚

芼之以蘋藻。所以成婦順也。

先去聲。芼音冒。○祖廟未毀。解見文王世子。言女稱於祖。有服也。公宮即

祖廟也。教者使女師教之也。未毀而有服。則於君為親。故教于公宮。既毀而無服。則於君為疏。故教于宗子之家。德謂貞順。言謂辭令。容謂婉婉。功謂絲麻。祭者祭其所出之祖。古者天子后立六宮。祭以魚牲。蘋藻皆水物。從陰類也。芼烹也。

三夫人九嬪二十七世婦八十一御妻以聽天下之內治。以明章

婦順。故天下內和而家理。天子立六官三公九卿二十七大夫八

十一元士以聽天下之外治。以明章天下之男教。故外和而國治。

故曰天子聽男教。后聽女順。天子理陽道。后治陰德。天子聽外治。

后聽內職教順成俗外內和順國家理治此之謂盛德此以下又

以極言其義之大也六官周禮天地四時之官也周禮無三公蓋以六官之卿攝之而已九卿謂三公孤與六卿也先六官而後六官者本昏禮而言亦欲治其國先齊其家之意也舊引方氏說謂三公與六卿謂之九卿夫三公自三公九卿自九卿也嬪御當夕之序三夫人為一序九嬪為一序如其說將謂三夫人與六官為九嬪乎其率甚矣

是故日食則天子素服而修六官之職蕩天下之陰事月食則后

陰之與陽相須而后成者也天子修男教父道也后修女順母道

也故曰天子之與后猶父之與母也故為天王服斬衰服父之義

也為后服齊衰服母之義也適譎通見音現為去聲○鄭氏曰適之言責也蕩蕩滌其穢惡也朱子曰

王者修德行政用賢去奸能使陽盛足以勝陰陰衰不能侵陽則日月之行雖或當食不食也若國無政臣子背君父妾婦乘其夫小人陵君子戎狄侵中國則陰盛陽微當食必食雖曰行有常度實為非常之變矣葉氏曰日月之食理所常有也反之陰陽之事者躬自厚之道也天子以男教勉天下之為子者道猶父也故其卒天下為服齊衰為父母服者報其恩也為王與后服者報其義也

鄉飲酒義第四十五此釋儀禮鄉飲酒之義也呂氏曰鄉飲酒者鄉人以時聚會燕飲之禮也

註謂周禮三年大比與賢能則鄉老及鄉大夫率其吏與其眾寡以其禮禮賓之而諸侯之鄉大夫貢士於其君亦行其禮其州長習射及黨正每歲國索鬼神而祭祀皆以屬民而飲於序則此蓋飲於鄉之達禮也然鄉人凡有聚會當行此禮論語鄉人飲酒杖者出亦其意也但其禮或較畧矣餘見喪服小記及冠義

鄉飲酒之義主人拜迎賓于庠門之外入三揖而後至階三讓而後升所以致尊讓也盥洗揚觶所以致潔也拜至拜洗拜受拜送

拜既所以致敬也尊讓潔敬也者君子之所以相接也君子尊讓則不爭潔敬則不慢不慢不爭則遠於鬪辨矣不鬪辨則無暴亂之禍矣斯君子所以免於人禍也故聖人制之以道鄉人士君子

遠去聲○此總明其尊讓潔敬之義也庠學名鄉曰庠州黨曰序主人疏謂鄉人夫也觸爵也三揖三讓見聘義但在學與在廟異耳盥洗揚觶者主人將獻賓以水盥手而洗爵以揚之也拜至者賓至升堂主人於阼階上北面再拜也拜受者賓受爵而拜送者主人送爵而於西階上北面再拜也拜受者賓受爵而拜送者主人送爵而拜拜既者賓既卒爵而又拜也鄉人疏謂即卿大夫也士謂州長黨正也君子謂卿大夫也○按疏謂士為州長黨正蓋指侯國而言若王朝則鄉大夫為上大夫卿州長為中大夫黨正為下大夫不得謂州長黨正為士也其謂主人為鄉大夫者尊於房戶之間亦本鄉而言若州射黨祭則又州長黨正為主矣

賓主共之也尊有玄酒實其質也羞出自東房主人共之也洗當東榮主人之所以自潔而以事賓也共上如字下供同○此以下備即其儀物及其人與地以

明之也房即謂東房也共之者設奠於東房之西室戶之東在賓主之間也供之者供於賓也右謂西也北面設尊而設玄酒在尊西也榮屋翼也設洗於庭當屋之東翼也○儀禮鄉飲酒注曰凡設尊之法醴尊皆於隱處示其質也故士冠禮禮子士昏禮禮婦醴皆設在房內也酒尊皆於顯處示其文也故鄉飲酒鄉射特牲少牢有司徹皆設在房戶之間也燕禮大射禮設尊在東楹西者君尊專大惠也愚按儀禮注以質文相對為言用醴故質用酒故文也此則以非賓主者與賓主相對為言用醴以禮子若婦而已故在房此用酒則主賓相為禮矣故在房戶之間而不在房也

賓象三光也讓之三也象月之三日而成魄也四面之坐象四時

也儼音遵○陰陽即後言日月也三光註謂三大辰也名見爾雅辰之言時以天之政教所出故名也贊皇浩曰立賓象天以尊之也立主象地以養之也陰陽輔天地者也介輔賓儼輔主象之三光亦輔天者也三賓為衆賓之長其輔賓亦象之劉氏曰月本望後生魄然明盛則魄不可見惟晦前三日之朝月方東出朔後三日之朝月將西墜則明讓魄而魄乃可見矣故讓至於三象明之讓魄在前後三日也四面見下文謂賓主介儼之坐象春天地

夏秋冬也或曰介有剛辨之義儼有與入之義各從其類也

嚴凝之氣始於西南而盛於西北此天地之尊嚴氣也此天地之
 義氣也天地溫厚之氣始於東北而盛於東南此天地之盛德氣
 也此天地之仁氣也主人者尊賓故坐賓於西北而坐介於西南
 以輔賓賓者接人以義者也故坐於西北主人者接人以仁以德
 厚者也故坐於東南而坐僎於東北以輔主人也仁義接賓主有
 事俎豆有數曰聖聖立而將之以敬曰禮禮以體長幼曰德德也
 者得於身者也故曰古之學術道者將以得身也是故聖人務焉
 主厚其德仁之道也賓謹其禮義之道也聖通明也謂於禮義通
 貫顯明也聖既立制由是敬天理之節體人倫之序所得者皆吾
 身之實理故曰得於身也○張子曰坐有四位者禮主於尊賢而
 已若賓主正對則兼主於敬主故賓主不相對坐以見尊賢之義
 雖四時之坐皆有義其實欲明其尊賢也浩齋曰天下之禮義無
 所不通而器數皆有合於自然者聖之謂也禮得於身之謂德由

學乎道術而後禮得於身則與先得於人心之同祭薦祭酒敬禮
 然者亦無異矣故曰古之學術道者將以得身也
 也齊肺嘗禮也啐酒成禮也於席末言是席之正非專為飲食也
 為行禮也此所以貴禮而賤財也卒饌致實於西階上言是席之
 上非專為飲食也此先禮而後財之義也先禮而後財則民作敬
 讓而不爭矣齊齊去聲啐音翠為並去聲○疏曰主人獻賓賓即
 乃俎上取肺齊於齒此賓嘗主之禮也又飲主人酒人啐於口此
 此賓成主之禮也席末謂西頭也按儀禮祭酒齊肺皆在席
 中惟啐酒在席末又齊肺先祭酒後此各取便文言之耳祭薦祭
 酒齊肺皆以表敬故在席中啐酒以入口故在席末在席中是貴
 禮在席末是賤財啐始入口猶在席末卒饌則饌中之實盡矣故
 遠在西階上也呂氏曰敬禮也食財也人所以爭者無禮而志於
 財也如知貴禮而賤財先禮而後財之義則敬讓行矣
 鄉飲酒之禮六十者坐五十者立侍
 以聽政役所以明尊長也六十者三豆七十者四豆八十者五豆

九十者六豆所以明養老也民知尊長養老而后乃能入孝弟出尊長養老而后成教成教而后國可安也君子之所謂孝者非家

至而日見之也合諸鄉射教之鄉飲酒之禮而孝弟之行立矣孝者

之孝當作教。坐者坐於堂上立者立於堂下。陳註。豆當偶數。此十年但加一豆。蓋黨正屬民飲酒正齒位之禮。而非賓與賢能之

飲與射義曰。卿大夫士之射也。必先行鄉飲酒之禮。故合諸鄉射也。孔子曰。吾觀諸鄉而知王道之

易易也。易去聲。此又引聖言以見鄉飲之。主人親速賓及介而

眾賓自從之。至於門外。主人拜賓及介。而眾賓自入。貴賤之義別

矣。別音龍。速謂即家召請之也。貴謂賓介賤謂眾賓也。三揖至于階。三讓以賓升拜至獻

酬辭讓之節繁及介省矣。至于眾賓升受坐祭立飲不醉而降。隆

殺之義辨矣。省生上聲。殺去聲。隆。終謂隆賓而殺介及眾賓也。方氏曰。王酌賓為獻。賓答主為酢。主又答賓為酬。此

廐於主賓之禮。至於介則省酬。至於眾賓則惟升而受爵。坐祭酒立飲酒而已。故又省酢也。工入升歌三終。主

人獻之。笙入三終。主人獻之間歌三終。合樂三終。工告樂備。遂出

句一人揚觶乃立司正焉。知其能和樂而不流也。間去聲。和樂之樂音洛。入入

堂下也。升升堂上也。謂鼓瑟之工入升堂上。歌鹿鳴。四牡。皇皇者

華三篇。既終則主人酌以獻工。於是吹笙之工入堂下。奏南陔。白

華。華黍三篇。終則主人又酌以獻工也。開者代也。謂堂上與堂下

代作堂上先鼓瑟。歌魚麗。則堂下笙由庚。為一終。次堂上歌南有

嘉魚。堂下笙崇丘。為二終。又次堂上歌南山有臺。堂下笙由儀。為

三終也。合樂謂堂上下歌瑟及笙並作。歌關雎。以鶴巢合之歌。葛

覃以采繁合之歌。卷耳以采蘋合之也。告者告樂正以告於賓也。

樂備工出。則主人之吏一人舉觶。將以旅酬。主人乃更立司正。以相其禮也。獻酬歌樂是。賓酬主人。主人酬介。介酬眾賓。少長以齒。終於沃洗者焉。知其能弟長而無遺矣。浩齋曰。前言介無酬。眾賓

酬主。主酬介。介酬眾賓者。歌後行旅酬時也。沃洗者。降說屨升堂。滌濯之人也。必以齒。是弟長自貴至賤則無遺矣。

禮記鄉飲酒義

修爵無數飲酒之節朝不廢朝莫不廢夕賓出主人拜送節文終遂焉知其能安燕而不亂也

說脫同莫暮同。浩齋曰前此皆立而行禮至微俎後乃脫屢升堂坐燕舉爵無數是安燕也禮朝以聽政而政畢始鄉飲是不廢朝夕以修事而飲畢猶治事是不廢夕雖至於終賓主猶無缺禮豈若一國若狂而至 於亂者哉 貴賤明隆殺辨和樂而不流弟長而無遺安燕而不

亂此五行者足以正身安國矣彼國安而天下安故曰吾觀於鄉而知王道之易易矣

行去聲。總結上文。

象地設介饌以象日月立三賓以象三光古之制禮也經之以天

地紀之以日月參之以三光政教之本也

此以下又申上文之屬禮莫先於賓主立賓主者經也次立介饌者紀也次立三賓者參也政教必有經有紀有參然後可行故為本也不言象陰陽而言象日月者前言其氣此言其體饌在烹狗於東方祖陽氣之發東北象日始出介在西南象月生明也

於東方也洗之在阼其水在洗東祀天地之左海也尊有玄酒教

民不忘本也

祖猶法也洗謂盥器也四方皆有海稱左海者據東海而言也方氏曰天傾西北地缺東南之位居北者

本天位也其流歸東者因地勢也浩齋曰盛禮以養實生氣以養萬物故陽氣發於東方祖而法之海水之委也歸於東故洗在阼水在其東有左海之義也玄酒註謂即水也一謂五齊之首泛齊也以玄酒行禮乃後王思禮所由起而教以不忘其本也 必南鄉 鄉去聲下同。此下脫後介必東鄉八句 東方者春春之為言蠢也產萬物者

聖也南方者夏夏之為言假也養之長之假之仁也西方者秋秋

之為言愁也愁之以時察守義者也北方者冬冬之為言中也中

者藏也是以天子之立也左聖鄉仁右義借藏也

愁擊通。蠢生動貌天地之大

德曰生聖人德合天地故產萬物者聖也假大也長養則大故為仁也擊斂縮之貌察嚴明之意大以夏時之長養而為仁則斂以秋時之嚴明而為義矣中謂物畜於中藏謂德同於內故中為藏也聖知本藏於冬而發於春仁育木見於春而大於夏蓋亦貞下

起元而四德互為表裏始終之意與天子處北而南介必東鄉介故有四德之象而凡居上臨民者亦皆體此意也

賓主也主人必居東方東方者春春之為言蠢也產萬物者也主人者造之產萬物者也

此八句當在賓必南鄉之下合為一節呂氏曰天子南面而賓亦南鄉者尊賓之至也介閒也坐賓主之間以閒之也方氏曰飲

食主人所造產有萬物之象所以居東也月者三日則成魄三

月則成時是以禮有三讓建國必立三卿三賓者政教之本禮之

大參也三賓亦三卿之意故為政本參即參之以三光之參方氏曰必三讓以成禮者象月之三日而成魄必立三卿以成

治者象歲之三月以成時書曰卿士惟月此之謂也嫌三賓不足為政教之本故又發此以申之餘並見上文○按篇中所釋名義及所引孔子之言乃先王之化所以自鄉而國自近而遠與仁與讓之象故觀於鄉而知王道之易易以此也但其中所釋法象各條閒涉新巧殆非聖賢平實之旨蓋漢儒之文與學者詳之

射義第四十六

此釋儀禮鄉射大射諸禮之義也按易繫辭弦木為弧剡木為矢弧矢之利以威天

下蓋取諸睽而虞書云侯以明之乃取射以觀德之義諸侯之射為大射卿大夫士之射為鄉射其以觀德行則一也餘見喪服小記及冠義

古者諸侯之射也必先行燕禮卿大夫士之射也必先行鄉飲酒

之禮故燕禮者所以明君臣之義也鄉飲酒之禮者所以明長幼

之序也註曰言別尊卑老少然後射以觀德行也呂氏曰射者男

而為明君臣之義與長幼之序也愚按此節與燕義首節互相錯簡燕義之首古者周天子之官節當冠於此篇之首而此節當冠於燕義與鄉飲酒義二篇之首其各為篇內發端甚明而舊未正其脫誤也故射者進退周旋必中禮

內志正外體直然後持弓矢審固然後可以言中此

可以觀德行矣中行並去聲○此首言容體比於禮也中禮而後

志正體直志正而後持弓矢也審體直而後持弓矢也固故射可以觀德行也○鄭註曰內志正外體直習於禮樂有德行者也正鵠之名由此出也疏曰射的謂之正鵠者正之言

禮記射義

卷一

三

正也。欲明射者志之正也。鵠者直也。欲使射者體之直也。是正鵠之名。出自射者也。呂氏曰：禮射必比耦。耦者上耦下耦。皆執弓挾矢。其行有左右。其升降有先後。其射皆拾發。其進也當階。及階當揖。退與將進者又揖。其卒射而飲也。勝者袒決。遂執張弓。不勝者襲說。決拾加弛弓。其升飲又相揖如初。則進退周旋。必中禮。可見矣。夫先王制禮。豈苟為繁文末節。以使人難行哉。亦以善養人而已。君子之於天下。必無所不中節。然後成德。必力行而後有功。苟恭敬之心不勝。則怠惰傲慢之氣生。動容周旋不能中乎節。體雖佚而心不安。安所不安。則手足不知所措。放僻邪侈踰分犯上。將無所不至而亂自此始矣。聖人憂之。故常謹於繁文末節。以養人於無事之時。使其習之而不憚煩。至於久而安之。則非禮不行。無所往而非義矣。君子敬以直內。義以方外。存乎內者敬。形乎外者莊。內外交修。則發乎事者中。射一藝也。發而不失。正鵠是必樂於義理。久於恭敬。用志不分。然後得之。其節天子以騶虞為節。諸侯以狸首為節。卿大夫以采蘋為節。士以采芣為節。騶虞者樂官備也。狸首者樂會時也。采蘋者樂循法也。采芣者樂不失職也。是故天子以備官為節。諸侯以時會天子為節。卿大夫以循法為節。士以不失職為節。故明乎其節之志。以不失其事。則功成而德行立。德行立則無暴亂之禍矣。功成則國安。故曰：射者所以觀盛德也。

樂音洛。行去聲。○此言節比於樂也。節者謂歌詩一終而發一矢。以為節也。周禮射人。騶虞九節。狸首七節。采蘋采芣五節。節雖不同。而四節以盡乘矢。則同。如九節則先歌五節。以聽餘四節。則發四矢。七節則三節以聽五節。則一節以聽也。騶虞召南篇名。騶虞官虞。山澤官。呂氏曰：彼苗者。藪則草木遂。一發五狸。則鳥獸蕃。于嗟乎騶虞。歸功於二官也。天子德育萬物。故以是為射節。而樂官備狸首。詩亡。舊說曾孫侯氏以下。疑卽其詩。蓋諸侯與其臣。以時燕會習禮。故以為射節。而樂會時。采蘋采芣亦召南篇名。采蘋詩言大夫。妻能奉法。以佐先祀。猶從政者能奉法。以修國政。故卿大夫以為射節。而樂循法。采芣詩本言諸侯夫人。供祀無廢厥職。而仕者之守職亦如之。故士以此為射節。而樂不失職也。功成德立。統王侯卿大夫士而言。禮觀德行而樂觀盛德者。萬物各得其理。然後和。和則成於樂矣。故德言盛也。是故古者天子以射選諸侯。卿大夫士射者男

子之事也因而飾之以禮樂也故事之盡禮樂而可數為以立德行者莫若射故聖王務焉數音朔下同行去聲○此承上文此禮比樂之義而以天子之選諸侯卿大夫

士者明之也疏曰諸侯繼世而立卿大夫有功乃升非專以射升也但驗禮樂徵德行更於射辨之耳男子之事義見後文是

故古者天子之制諸侯歲獻貢士於天子天子試之於射宮其容

體比於禮其節比於樂而中多者得與於祭其容體不比於禮其

節不比於樂而中少者不得與於祭數與於祭而君有慶數不與

於祭而君有讓數有慶則益地數有讓則削地故曰射者射為諸

侯也中與並去聲○又承上文以天子試士而行賞罰於諸侯者明之也註曰貢士大國三人次國二人小國一人疏曰古者

諸侯貢士於天子三年一適謂之好德又三年再適謂之賢賢又三年三適謂之有功一不適謂之過再不適謂之傲三不適謂之

評射為諸侯見後文是以諸侯君臣盡志於射以習禮樂夫君臣習禮樂而

以流亡者未之有也故詩曰曾孫侯氏四正具舉大夫君子凡以

庶士小大莫處御于君所以燕以射則燕則譽言君臣相與盡志

於射以習禮樂則安則譽也是以天子制之而諸侯務焉此天子

之所以養諸侯而兵不用諸侯自為正之具也此承上言諸侯之君臣體天子之制

以務射也流亡謂讓削也稱曾孫者本始封而言如左傳曾孫蒯贖之類是也正舊謂正爵也具皆也舉正爵以獻賓獻君獻卿獻

大夫比四卒然後射也御侍也燕安也羣臣無有安處而皆侍君燕射以習禮樂則安樂而有名譽也此乃天子養其諸侯以修

禮樂而息征伐而亦諸侯所自為政以致燕譽而寧邦家之具蓋極贊美之也孔子射於矍相之圃蓋觀

者如堵牆射至於司馬使子路執弓矢出延射曰賁軍之將亡國

之大夫與為人後者不入其餘皆入蓋去者半入者半矍音御相去聲賁債

同將與並去聲○矍相地名如堵牆言眾也鄉飲之禮將旅酬使相者一人為司正至將射則轉司正為司馬延進也進其來觀欲

禮記射義

射者也。憤敗亡覆也。與為人後謂求為人之後也。憤軍無勇亡國不忠。求為人後非孝。子路言此三者皆不得入其餘。乃入而入者。僅半也。又使公罔之裘序點揚觶而語。公罔之裘揚觶而語曰：幼壯

孝弟者。耆耄好禮不從流俗。修身以俟死者。不在此位也。蓋去

者半處者半。語去聲。耆耄音垚。不否同。處上聲。公罔姓。裘名之。語

辭。序姓。點名。揚舉也。語即於旅也。語之語。延射故執

弓矢旅。酬時將合語矣。故揚觶也。表言衆人之中有幼壯而孝弟

耆耄而好禮。不同乎流俗而守死善道者否乎。是當在此賓位也。

於是先時之入序點又揚觶而語曰：好學不倦好禮不變。旄期稱

者又半去矣。道不亂者。不在此位也。蓋廟有存者。旄耄同。廟僅同。曲禮

言也。年雖高而言道無所違亂也。廟猶少也。子路直指惡者斥之

則無此惡者自入。表與點但舉善者留之。則無其善者自退。表言

尚踈點言愈密矣。此條引射之為言。繹也。或曰舍也。繹者各繹

孔子之射以明觀德之義也。已之志也。故心平體正持弓矢審固則射中矣。

舍中並去

聲。此申前文審固之義也。繹尋也。舍止也。尋其所志則中。故曰

所當止如父志於慈而止慈子志於孝而止孝之類是也。故曰

為人父者以為父鵠為人子者以為子鵠為人君者以為君鵠為

人臣者以為臣鵠。故射者各射已之鵠。故天子之大射謂之射侯

射侯者射為諸侯也。射中則得為諸侯射不中則不得為諸侯。此

二節又承上申射侯之義也。鵠者侯中之的也。周禮司裘註云：侯

用虎熊豹麋之皮為飾。又方制之為準的。著於侯中。謂之鵠。鵠

小鳥難中。故取名焉也。以為父鵠謂以射鵠為為父之鵠也。餘放

於祭不得與於祭者有讓削以地得與於祭者有慶慶以地進爵

細地是也澤宮名疏謂寬間之處近水澤為之蓋先習而擇之也射宮即學宮又試之也慶讓前文謂君有慶君有讓是也進言爵細

言地互文也故男子生桑弧蓬矢六以射天地四方天地四方者

男子之所有事也故必先有志於其所有事然後敢用穀也飯食

之謂也飯上聲食音嗣○此又承上申男子之事之義也穀祿也人臣所以先事而後祿者正以始生先射天地四方而後

其母食之也故射者仁之道也求諸正已正已而後發發而不中

則不怨勝已者反求諸已而已矣義見孟子此亦申前文志正體直之義也孔子曰君

子無所爭必也射乎揖讓而升下而飲其爭也君子鄭註揖讓而升下為句朱

註揖讓而升為句按朱義尤該宜從之○此又引孔子之言以明

進退周旋必中禮之義也鄭註曰飲射爵者亦揖讓而升降也朱

子曰揖讓而升者射禮耦進三揖而後升堂也下而飲謂射畢揖

降以俟眾耦皆降勝者乃揖不勝者升取解立飲也蓋君子恭遜

不與人爭惟射而後有爭然其爭也雍容揖讓如此則其爭也君子而非若小人之爭矣孔子曰射者何以射

何以聽循聲而發發而不失正鵠者其唯賢者乎若夫不肖之人

則彼將安能以中詩云發彼有的以祈爾爵祈求也求中以辭爵

也酒者所以養老也所以養病也求中以辭爵者辭養也正音征夫音扶

中去聲○此復引孔子與詩之言以申此於禮樂而能中之義也郊特牲射之以樂也何以聽何以射謂射者何以能不失射之

容節而又能聽樂之音節乎言其難也苟循節發矢而無有失唯

賢者中和正直乃能之而不肖者不能也詩小雅賓之初筵篇爵

罰爵也言酒所以養老病今求免於爵者不敢富養禮也蓋亦以見其周旋中禮之義也

燕義第四十七此釋儀禮燕禮篇之義也蓋鄉飲酒行於夫之屬而賢能者老之屬與之行於朝者主以諸侯而卿大夫之屬與之餘見喪服小記及冠義

卒掌其戒令與其教治別其等正其位國有大事則率國子而治於天子唯所用之若有甲兵之事則授之以車甲合其卒伍置其有司以軍法治之司馬弗正凡國之政事國子存游卒使之修德學道春合諸學秋合諸射以考其藝而進退之

之大音泰弗正之正音征。庶子官即周禮夏官諸子之職也。職諸侯卿大夫士之庶子之卒周禮作掌國子之倅掌其戒令以下皆周禮文庶子者嫡長以下凡嫡子妾子之總稱庶之言眾諸亦眾也倅副也庶子周禮謂之諸子亦謂之羣子而其嫡子於諸侯卿大夫士有副貳之義故又謂之倅也戒令謂飭以征役教治謂勉以道德等者貴賤之等國子雖未命父爵即其等也位者上下之位朝廷位以爵學校位以齒也大事即周禮大祭祀大喪紀大賓客大燕享之類百人為卒伍人為伍司馬弗正以統於天子故也凡國之政事如周禮宿衛守固之類倅謂之游者無職事者之稱凡政事必學粗成者乃任之否則存而教焉使優游以成德達材而已合之言聚也春則聚太學而教之學秋則聚射宮而教之射凡以考其道藝而為之進退也。呂氏曰燕禮主人獻庶子於

阼階之上又宵則庶子執燭於阼階故此篇因陳庶子官而并明所以建官之義愚按呂說似核然味文義終不甚協按此節與射義篇首古者諸侯之射節篇簡互錯詳見射義及本篇第五節諸侯燕禮之義君立阼階之東南南鄉爾卿大夫皆少進句定位也君席阼階之上居主位也君

獨升立席上西面特立莫敢適之義也鄉去聲爾適同適敵同。爾近進前也定位統君鄉大夫而言也居主位則對賓位為主賓矣莫敢適之義則明其為主賓而不純於主賓也設賓主飲酒之禮也使宰夫為獻主臣莫敢與君抗禮也不以公卿為賓而以大夫為

賓為疑也明嫌之義也末為字去聲。此及下節申上文為主賓而不純於主賓之義也宰夫周禮下大夫主膳食之官以君尊莫敢抗禮使代以獻賓而為主此以曲全其為主也公卿尊近於君復以為賓則近尊福上若大夫位卑雖暫尊為賓而無所疑此又以曲全其為賓也。方氏曰日疑又曰嫌者疑未至於嫌也特明嫌之義而已賓入中庭君降一等而揖之禮之也君舉旅於賓及君所賜爵皆降再拜稽首

升成拜明臣禮也君答拜之禮無不答明君上之禮也賓入中庭指大夫為

賓而專言賓也舉旅於賓兼大夫士而統言賓也蓋先是宰夫代君行爵於賓矣至是君命下大夫二人賡爵取以酬賓賓乃於西階上以序勸卿大夫士飲酒而舉旅酬之禮也君所賜爵謂特賜之爵也二者賓皆降西階下再拜稽首君命小臣辭賓乃升再拜稽首而成拜也楊氏曰燕禮君使宰夫為獻主以臣莫敢與君抗禮也今舉解西階以酬賓可乎蓋君臣分嚴而情親使宰夫為獻主以嚴其分今舉解酬賓賓拜君答則以通其情也註云不言君酬賓於西階上及君反位者尊君空其文也此又所以嚴分也

臣下竭力盡能以立功於國君必報之以爵祿故臣下皆務竭力

盡能以立功是以國安而君寧禮無不答言上之不虛取於下也

上必明正道以道民民道之而有功然後取其什一故上用足而

下不匱也是以上下和親而不相怨也和寧禮之用也此君臣上

下之大義也故曰燕禮者所以明君臣之義也以道道之之道導同。正道謂分田

制里之屬後上下二字謂君民先言平日臣忠君君厚下之道以明臣降拜而君答拜之意而後則因君臣而及君民也和寧承二者而言而以君臣為主故以君臣結之以此結語而推則射義篇首與此篇首之互相錯簡益明矣

大夫次小卿士庶子以次就位於下獻君君舉旅行酬而后獻卿

卿舉旅行酬而后獻大夫大夫舉旅行酬而后獻士士舉旅行酬

而后獻庶子俎豆牲體薦羞皆有等差所以明貴賤也此終中言舉旅於

賓之義也設席之位上卿在賓席東小卿在賓席西皆南面東上遙相為次是小卿次上卿也大夫在小卿西是大夫次小卿也士受獻於西階上庶子受獻於阼階上皆退立於阼階下是以次就位於下也旅酬之禮下大夫賡爵於君君取以酬賓賓即自行旅酬於西階上此所謂獻君君舉旅行酬也而后獻卿大夫士以至庶子至庶子則君不舉酬而庶子亦自行旅酬矣凡獻皆宰夫獻之舉酬皆君自為之大夫士舉之等差謂品物至次多寡之數疏曰其等差燕禮不具載蓋器數多不可考矣

聘義第四十八

此釋儀禮聘禮之義也古氏曰朝則相見聘則相問朝宗觀遇會同皆朝也存類省

聘義

卷十

禮記

聘義

禮記

聘問皆聘也。故聘禮有天子所以撫諸侯者，大行人歲徧存三歲徧類，五歲徧省，是也。有諸侯所以事天子者，大行人時聘以結諸侯之好，殷類以除邦國之慝，是也。有鄰國交修其好者，大行人諸侯之邦交，歲相問殷相聘，是也。儀禮所載者，鄰國交聘之禮，而此釋之也。篇末問王一條，當別為一章。家語與經解開居等雜次為篇，可見石梁王氏曰：此因聘禮用玉，故論玉之德以附此篇也。餘見喪服小記及冠義。

聘禮上公七介，侯伯五介，子男三介，所以明貴賤也。此首言聘卿介數之義也。

周官大行人云：凡諸侯之卿禮下於君，二等。上公介當九人，其卿行聘則七介也。侯伯子男放此。呂氏曰：古者賓必有介，介之言副以輔行也。介紹而傳命，君子於其所尊，弗敢質敬之至也。此以下言禮者也。紹之言繼，其位相承繼也。禮兩君相朝，用摯介傳命。至國之上摯，受主命，出傳與承摯，承摯傳與紹摯，紹摯傳與賓之末介。由是末介傳與次介，次介傳與上介，上介乃傳與賓。賓通傳命至主，亦如之，謂之交摯。若卿行聘，陳摯介不交摯，謂之旅摯。惟聘卿自傳本君之命於主摯而已，尊猶敬也。質正也。君子通謂賓主也。於所敬者不敢正，自相當，故設摯介相傳，以致其敬而旅摯亦同。

此意也。凡傳命必備摯介，此言介。三讓而后傳命，三讓而后入廟，不言摯。後言摯不言介，皆互文。

門三揖而后至階，三讓而后升，所以致尊讓也。傳命謂賓命也。賓在大門外見主。

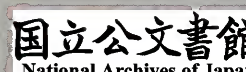
君陳摯待以客禮，故不敢當。而三讓乃傳命，既傳命，延人大門，至廟門，將欲廟受，故又不敢當。而三讓乃入廟門也。初入廟一揖，當階又揖，當碑又揖，為三揖。既至階，主君讓賓升，賓又讓主君。如此者三。主君先升，賓乃升也。按聘禮不言三讓傳命，三讓入廟，蓋省文。君使士迎于竟，大夫郊勞，君親拜迎于大門之內，而廟受北面。

拜既拜，君命之辱，所以致敬也。竟境同勞去聲。○勞之言慰，用束帛勞之，近郊也。拜君命之辱，所謂

與廟受與拜，既凡皆敬也。敬讓也者，君子之所以相接也。故諸侯相接以敬讓，則不相侵陵。總結上文也。侵陵，即後外不侵內不陵也。卿為上摯，大夫為

承摯，士為紹摯，君親禮賓，賓私面私覲，致饗餼，還圭璋，賄贈饗食。

燕，所以明賓客君臣之義也。還音旋，食音嗣。○此又言始聘以及既聘相接之義也。承摯，承上摯也。紹



擯繼承擯也禮者聘畢而主君親執醴以禮之也此皆言若盡禮於賓也私面者私以禮物而其卿大夫私覲者私以禮物觀其主君也此言賓以禮自盡也致饗餼者牲殺曰饗生曰餼賓介就館而主君使卿致禮也還圭璋者賓執圭璋為信主君受之而今使卿還之也賄贈者賄用束紘即今之絹也饗食燕者饗禮食禮在朝燕禮在寢一食再饗燕無常數此又言君盡禮於賓也○呂氏曰擯者主君所使接賓猶賓之有介也周禮大宗伯之職朝覲會同則為上相相即擯也入詔禮曰相出接賓曰擯是卿為上擯也小行人之職諸侯入王則為承而適是大夫為承擯也士職卑承之以繼事而已是士為紹擯也使臣之義則致君臣之敬於主君主君之義則致賓客之敬於使臣也故天子制諸侯比年小聘三年大聘相厲以禮使者聘而誤則主君弗親饗食也所以愧厲之也諸侯相厲以禮則外不相侵內不相陵此天子之所以養諸侯兵不用而諸侯自為正之具也比使養並去聲○此總結其義也比年每歲也小聘使大夫大聘使卿誤之言錯謂禮節錯誤也呂氏曰上下不交則天下無邦人道所以不能羣也故先王之御諸侯使相交以修好相敬以全交其相交也必酌疏數之中其相敬也必

赴禮義之用然後仁達禮行外則四鄰交親而不相侵內則君臣有義而不相陵也先王制禮以善養人於無事之際多為升降之文酬酢之節賓主有司有不可勝行之憂而先王未之有改者蓋以養其德意使之安於是而不憚也故不安於偷惰而安於行禮不耻於屈下而耻於失禮天子以是養諸侯諸侯以是養其士大夫上下交相養此兵所以不用天下所以平也射聘二禮之義天子養諸侯之意為以圭璋聘重禮也已聘而還圭璋此輕財而重深故其義同也

禮之義也諸侯相厲以輕財重禮則民作讓矣此下二節又申始之也聘禮君用圭夫人用璋享禮君束帛加璧夫人加琮及禮畢受璧琮與帛而還圭璋者圭璋以行禮故重之而不敢受璧琮與幣以行財故輕之而不必還也呂氏曰諸侯相厲以輕財重禮則遠利而有耻故民作讓主國待客出入三積餼客於舍五牢之具陳於內米三十車禾三十車芻薪倍禾皆陳於外乘禽日五雙羣介皆有餼牢壹食再饗燕與時賜無數所以厚重禮也古之用財者不能均如此然而用財如此其厚者言盡

之於禮也盡之於禮則內君臣不相陵而外不相侵故天子制之而諸侯務焉爾積音恣乘去聲。出既行也入始入也積如周禮遺人委積之積謂牢禮米禾芻薪之屬其入與出皆三次饋遺而致於舍也三牲備為一牢五牢陳於內謂一牢在館西階腥二牢在館東階儗二牢在館門內西也稟實并刈曰禾芻以食馬而從禾此四物則陳於外也乘禽乘行之禽雁鷺之屬也厚篤慎也均猶皆也周禮掌客國新殺禮凶荒殺禮札喪殺禮禍裁殺禮在野在外殺禮蓋古之用財於賓者從隆從殺不能一皆如此然而先王制禮則必如此其厚者是非以美沒禮正欲極盡於禮而止亂源也彼下不陵上外不侵內非慎重以盡禮而能然聘射之禮至大禮也質明而始行事日幾中而后禮成非强有力者弗能行也故强有力者將以行禮也酒清人渴而不敢飲也肉乾人飢而不敢食也日莫人倦齊莊正齊而不敢解惰以成禮節以正君臣以親父子以和長幼此眾人之所難而君子行之

故謂之有行有行之謂有義有義之謂勇敢故所貴於勇敢者貴其能以立義也所貴於立義者貴其有行也所貴於有行者貴其行禮也故所貴於勇敢者貴其敢行禮義也故勇敢强有力者天下無事則用之於禮義天下有事則用之於戰勝用之於戰勝則無敵用之於禮義則順治外無敵內順治此之謂盛德故聖王之貴勇敢强有力如此也勇敢强有力而不用之於禮義戰勝而用之於爭鬪則謂之亂人刑罰行於國所誅者亂人也如此則民順治而國安也莫暮同齊莊之齊齋同解懈同長上聲。此又統明也行不以禮雖有所行不謂之有行矣有行之謂有義所謂義以為質禮以行之也有義之謂勇敢所謂勇而無義為亂也呂氏曰節文之多惟聘射禮為然故曰至大禮也君臣父子長幼之義皆形見於節文之中人之所苦我之所安人之所懈我之所敬故能

禮記聘義

卷一

三

行之者君子也。君子自養其強力勇敢之氣，一用之於禮義戰勝，而教化行矣。此國所以安也。疏曰：以親父子和長幼，此謂鄉射之前。鄉飲酒之禮，有齒次、父族之事，故云也。射義云：諸侯之射，必先燕禮。卿大夫士之射，必先鄉飲酒禮。故此總結之也。酒清肴乾之屬，燕禮與鄉飲禮初行之時，事同於饗，皆養諸侯而兵不用。坐後乃盡歡飲食矣。長樂陳氏曰：聘禮射禮皆養諸侯而兵不用。然又言有事則用於戰勝，何也？蓋先王之禮可以杜亂而不能必其不亂者，天也。非人也。在人者不可不修，在天者則順之而已。故用之戰勝亦至於無敵也。愚按疏說以射包燕與鄉飲之禮，其說最融。而呂氏又謂聘禮既聘享酌醴禮賓而已，無所謂酒清肉乾也。特其節文與射等而約言之耳。今考聘後有饗食燕之禮，猶射前有燕與鄉飲之禮，皆相包之詞也。然則呂說殆未盡與。

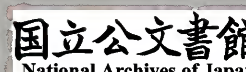
子貢問於孔子曰：敢問君子貴玉而賤珉者何也？為玉之寡而珉之多，與？孔子曰：非為珉之多，故賤之也。玉之寡，故貴之也。夫昔者君子比德於玉焉：溫潤而澤，仁也；縝密以栗，知也；廉而不劌，義也；垂之如隊，禮也；叩之其聲清越以長，其終詘然樂也；瑕不掩瑜，瑜

不掩瑕，忠也。孚尹旁達，信也。氣如白虹，天也。精神見於山川，地也。圭璋特達，德也。天下莫不貴者，道也。詩云：言念君子，溫其如玉。故君子貴之也。

磬音民為去聲，與平聲。夫音扶，縝音軫，知去聲，劌音也。栗，堅貌。猶言貞固也。劌，傷也。猶言和義也。越，猶揚也。詘，止貌。樂記止如橐木。瑕，病瑜美也。美惡不為飾也。尹，陸氏謂正也。達，如達陽屋達淵泉之達。用玉氣無弗達也。虹，為天氣山川為地脈，特獨也。聘禮，執圭璋獨得通達，不加餘幣也。莫不貴，天下共由之也。詩秦風小戎之篇。○馬氏曰：古人用玉皆象其美。若鎮圭以召諸侯，以恤凶荒，用其仁也；齊有食玉用其智也；牙璋以起軍旅，用其義也；國君相見以瑞，相享以璧，用其禮也；樂有鳴球，服有佩玉，用其樂也；邦國玉節，用其信也；琬以結好，琰以除慝，用其忠也；兩圭視地，黃琮禮地，用其達於地也；四圭祀天，蒼璧禮天，用其達於天也。圭璋特達，天下莫不貴，用其達於德與道也。餘見篇首。

喪服四制第四十九 疏曰：以其記喪服之制，取於仁義禮知也。

凡禮之大體，體天地，法四時，則陰陽，順人情，故謂之禮。訾之者是



不知禮之所由生也。夫禮吉凶異道，不得相干。取之陰陽也。喪有四制，變而從宜，取之四時也。有恩有理，有節有權，取之人情也。恩

者仁也。理者義也。節者禮也。權者知也。仁義禮知，人道具矣。

音音 吝夫

音扶知去聲。○體天地以定尊卑法四時以成往來則陰陽以殊吉凶順人情以別隆殺先王制禮皆本於此不獨喪禮為然故曰凡也吉凶異道以下始專以喪禮申之四制即謂恩理節權不其言體天地省文也蓋四時法陰陽則人情順而天地不待言矣其

恩厚者其報重故為父斬衰三年以恩制者也。

為去聲下同。○門內之服皆恩制獨

言父者舉其重也。門內之治恩揜義門外之治義斷恩資於事父以事君

而敬同。貴貴尊尊義之大者也。故為君亦斬衰三年以義制者也。

五服各有義服皆為義制獨言君者亦舉重也揜蔽斷絕也有父母之喪三年不從政恩揜義也有君之喪不敢私照義斷恩也資

猶用也人臣用事父之道以事君敬同而服同乃貴貴尊尊之大義也。三日而食三月而沐期而練

毀不滅性不以死傷生也。喪不過三年。苴衰不補墳墓不培祥之

日鼓素琴告民有終也以節制者也。

期替同下並放此。○毀瘠容也此所謂性猶言知覺運動

即生之謂也三日而食粥虞祭而沐首小祥而受練大祥而鼓琴衰破而不補繕壘成而不培益凡此不以哀毀疑死而漸示民以

有終也故謂之節制。資於事父以事母而愛同天無二日土無二王國無二

君家無二尊以一治之也。故父在為母齊衰期者見無二尊也。

此即恩制而例言之也愛母如父者主於恩尊父如君者推於義而守節以達權亦在其中矣故此條不言制而制皆備也。杖者

何也爵也三日授子杖五日授大夫杖七日授士杖或曰擔主或

曰輔病婦人童子不杖不能病也百官備百物具不言而事行者

扶而起言而后事行者杖而起身自執事而后行者面垢而已禿

者不鬢僵者不袒跛者不踊老病不止酒肉凡此八者以權制者

也。擔音豔反。又餘塹反。僂於上聲。跛波上聲。○子者，王侯世子居喪未卽位之稱也。王侯若大夫士，其德重，其病深，故杖各以爵授。此卽下文之扶起杖起二者是也。或曰：擔王者，喪服傳無爵而杖者何？擔主也。擔假也。謂大夫士之嫡長，雖無爵而尊其爲主，故假以杖也。或曰：輔病者，喪服傳非主而杖者何？輔病也。謂王侯大夫士之衆子，雖非主而皆杖，是輔其病也。不能病者，以未成人之婦人與童子，不能成禮也。婦人成人則杖，若未成人則否。未成人亦稱婦人者，猶言大夫婦人之長殤也。官備物具，不假言而喪事行者，謂王侯白居喪及其世子居王侯之喪也。以病深雖杖不起，故又須人扶也。必待言而后事行者，謂大夫士居親喪及居君喪也。不許極病，故須杖而起，不用扶也。身自執事而后行者，謂庶人居喪也。其身不可許病，故杖雖設，輯而不拄，但面有垢容而已。蓋子於父母，貴賤情同，而病不得一故也。禿者損髮，故男不免，女不鬢。僂者虧膊，故男不袒，跛者脚蹇，故男若女不踊。老若病身羸，故皆不止酒肉也。八者，王侯杖且扶而起，大夫士杖而起，斯二條特言有爵授杖之正。其外，王人擔主而杖，衆子輔病而杖，童婦不成禮，不杖及庶人勞悴亦不杖，斯四條通言不必有爵而授杖。及凡不用杖者之變，又其外，禿僂跛各不備禮，老若病不絕養，斯二條則又因杖而類言之也。凡此皆權制也。舊註八者，頗失之。

始死三日不怠，三月不解，期悲哀，三

年憂恩之殺也。聖人因殺以制節，此喪之所以三年。賢者不得過

不肖者不得不及，此喪之中庸也。王者之所常行也。書曰：高宗諒

闇，三年不言，善之也。殺去聲。○哀親者，哀其恩也。自不怠至憂其

稱古賢王以實之也。○鄭氏曰：諒，古作梁。相謂之梁，闇讀爲鷓鴣之鷓，廬謂之闇也。王者莫不行此禮，何以

獨善之也。曰：高宗者武丁，武丁者殷之賢王也。繼世卽位，而慈良

於喪，當此之時，殷衰而復興，禮廢而復起，故善之善之，故載之書

中而高之，故謂之高宗。三年之喪，君不言，書云：高宗諒闇，三年不

言，此之謂也。然而曰言不文者，謂臣下也。復扶又反。○慈良猶言

具百物備，不言而事行也。臣下則必言而后行，但不文其言辭耳。此又申上文之意耳。禮斬衰之喪，唯而不

對，齊衰之喪，對而不言，大功之喪，言而不議，緦小功之喪，議而不

言，此之謂也。禮記喪服四制

及樂此又通言五服之制以見三年喪之尤重也說見開傳父母之喪衰冠繩纓菅履三日

而食粥三月而沐期十三月而練冠三年而祥比終茲三節者仁

者可以觀其愛焉知者可以觀其理焉彊者可以觀其志焉禮以

治之義以正之孝子弟弟貞婦皆可得而察焉菅音姦比必二反知去聲治平聲弟

下去聲。此又承上文而終美三年喪之制以深致教人之意也此及也自三日食粥之時成服至三月而沐受服此一節也至十二月而練受練服又一節也至三年而祥除服又一節也仁以盡愛知以察理強以守志此仁知勇之三德也禮以治之義以正之而五德備矣蓋所行者禮義而所以行者知仁勇也先王制禮定於四制而君子行禮成於五德此其理不可混用不可缺而相為表裏始終者蓋如此而凡孝子弟弟貞婦皆於此而可察矣言門內之治而不及門外者章內多明父母之喪而恩制為四制之始也百行皆本於孝而羣倫庶類莫是焉統之學者可不盡心乎

