

宋本廣韻

三

漢書門			
類	號	函	架
一	〇	一	三
二	一	二	二
三	二	三	一

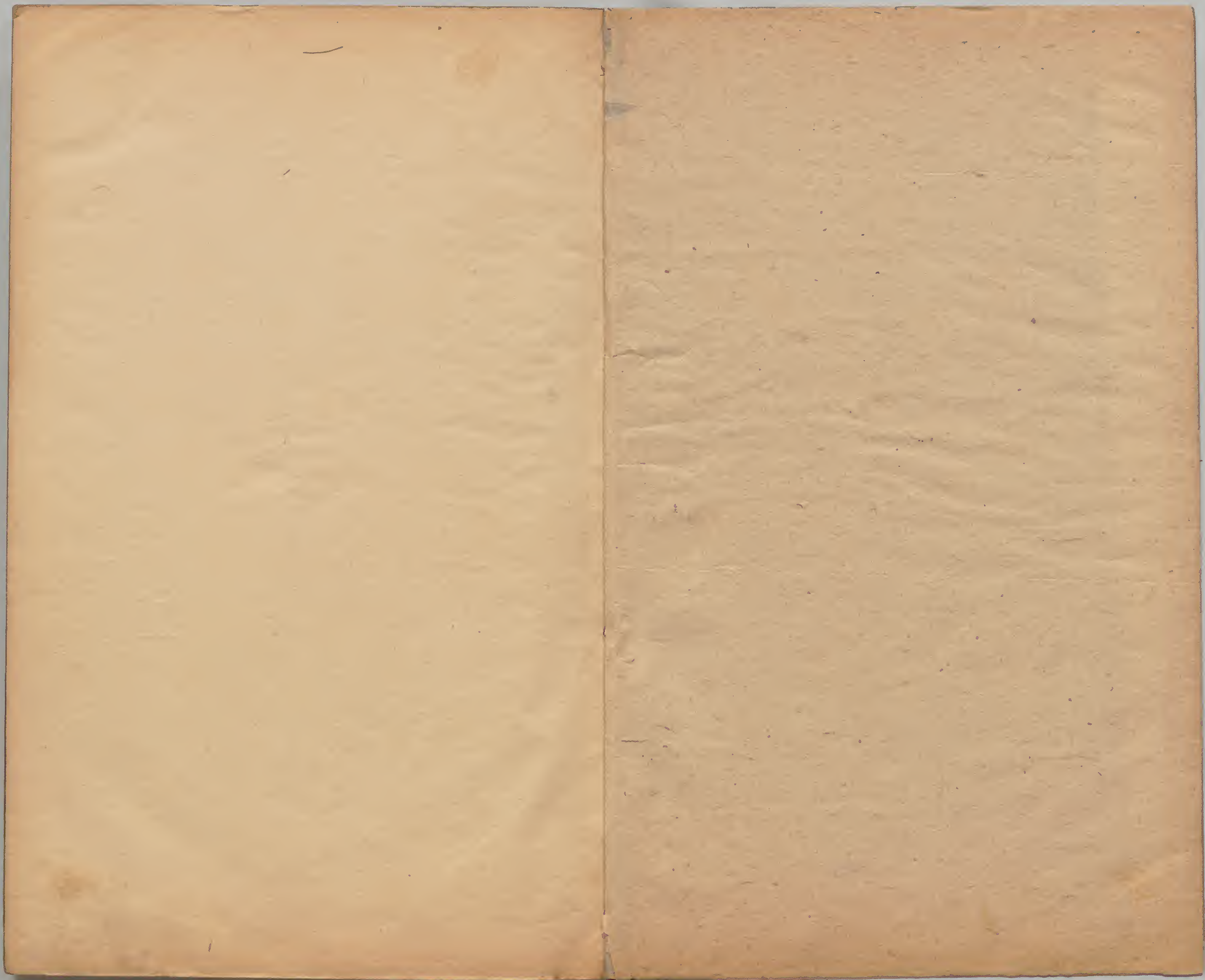
內閣文庫			
類	號	冊	函
漢書	〇一	二	三
六	二	一	六

內閣文庫		
番號	漢	701
冊數	12	( 9 )
函號	278	59

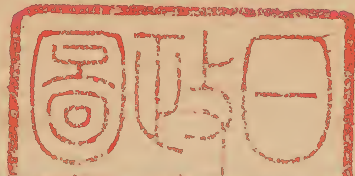
己卯六十五











廣韻下平聲卷第二

蘇前 仙同用  
先第一

蘇前 宵同用  
蕭第三

胡茅 獨用  
肴第五

古俄 戈同用  
歌第七

莫霞 獨用  
麻第九

徒郎 唐第十一

古莖 耕第十三

倉經 獨用  
青第十五

都滕 登第十七

相然 仙第二

相焦 宵第四

胡刀 獨用  
豪第六

古和 戈第八

與章 唐同用  
陽第十

古行 耕清同用  
庚第十二

七情 清第十四

煑仍 登同用  
蒸第十六

羽求 侯幽同用  
尤第十八



























封於蕭列附庸之國漢相國蕭何即其後氏也蘇彫切十六

簫 樂器風俗通云舜作簫其形參差以象鳳翼

彌 彌弓

蠪 蠪蟲一名長蚊

瀟 瀟水名風涼

躑 躑跳

竿 擊人也

翮 翮羽翼

脩 脩脩飛

樵 樵擇

桃 遠祖廟也

佻 輕佻爾雅

挑 挑撥

恍 恍轉

剡 剡爾雅云剡

謂之黓古田

庀 庀之兒

眺 眺雀行又

眺 眺疾

貂 貂鼠屬出東北

姓

苑都聊切

鬪 鬪小兒

刁 軍器纂文曰刁斗持時鈴也又姓出渤海風俗通云齊大夫豎刁之後俗作刁

調 調落

彫 彫彫刻

彫 彫刻

凋 凋落

彫 彫刻

彫 彫刻

彫 彫刻

彫

鴝 鴝短衣也

衰 衰死人衣

苒 苒華也

苒 苒華也

苒 苒華也

苒

凋 凋落

凋 凋落

凋 凋落

凋 凋落

凋 凋落

凋

也教也爾雅云柚條似橙而實酸又姓左傳殷人七族有條氏後趙錄冉閔司空條攸姓苑云安定人

條 條從木

髫 髫小兒髮俗

髫 髫小兒髮俗

髫 髫小兒髮俗

髫

作 跳躍

鑿 鑿銅飾

鑿 鑿銅飾

蛭 蛭蟪狀如黃蛇魚翼出入

蛭 蛭蟪狀如黃蛇魚翼出入

蛭

齧 齧

齧 齧

齧 齧

齧 齧

齧 齧

齧

岩 堯山

鬪 鬪小兒

鬪 鬪小兒

鬪 鬪小兒

鬪 鬪小兒

鬪

高 兒

鬪 鬪小兒

鬪 鬪小兒

鬪 鬪小兒

鬪 鬪小兒

鬪

然也

鮓 鮓魚名

鮓 鮓魚名

鮓 鮓魚名

鮓 鮓魚名

鮓

感改其姓

具 具到懸首漢書曰三族令先黥劓斬左

具 具到懸首漢書曰三族令先黥劓斬左

具 具到懸首漢書曰三族令先黥劓斬左

具 具到懸首漢書曰三族令先黥劓斬左

具

作 僥

釗 釗觀也遠也亦弩關一云周

釗 釗觀也遠也亦弩關一云周

釗 釗觀也遠也亦弩關一云周

釗 釗觀也遠也亦弩關一云周

釗

抄也又

聊 語助也亦姓風俗通有聊倉為漢侍中著子書又

聊 語助也亦姓風俗通有聊倉為漢侍中著子書又

聊 語助也亦姓風俗通有聊倉為漢侍中著子書又

聊 語助也亦姓風俗通有聊倉為漢侍中著子書又

聊

又力

脊 脊脂也

脊 脊脂也

脊 脊脂也

脊 脊脂也

脊

刀切

寮 寮周垣

寮 寮周垣

寮 寮周垣

寮 寮周垣

寮

有辛伯廖

僚 僚同官為僚又姓左傳

僚 僚同官為僚又姓左傳

僚 僚同官為僚又姓左傳

僚 僚同官為僚又姓左傳

僚



纂

宗廟盛肉方竹器

繆

空鷓鴣

節

玉璋

療

相療戲也

繆

水清也

瞭

目明也

辟

谷名

遼

草木名

鬚

長

寮

寮巢

琴

獠

夜獵也

膠

臑骨名

廖

虛

蟻

草器

敕

揀

寮

燹

說文曰火兒

堯

至高之兒

堯

善

堯

山危

僥

僥

僥

三

土高

頽

頭高

曉

豕羹也

曉

懼

僥

僥

僥

尺

兒

頽

長兒

曉

豕羹也

曉

懼

僥

僥

僥

望遠也

郭

鄆陽縣名

郭

縣名

郭

擊也

塹

地名

寔

寔

四

宵

夜也

消

滅也

霄

近天

捎

搖

道

道

病也

綃

生絲

銷

鑠

硝

藥名

蛸

蛸

魚

魚

東王子

響

為

蛸

使

哨

口不正

翮

鳥

魚

魚

字集

峭

煎

削

長

奎

張

魑

山

超

說

僕超

喜

悵

悵

矧

健

帔

朝

早

朝

朝

蔡大夫

朝

吳

朝

朝

朝

朝

朝

朝

朝

朝

切又

直

遙

切

翰

古

鼯

鼯

鼯

鼯

鼯

同

鼯

朝

朝

朝

朝

朝

朝

朝

朝

朝

危之

次

歎

歎

歎

歎

歎

歎

歎

歎

歎

犬黃

歎

草

兒

呼

呼

呼

呼

呼

呼

呼

白色

歎

火

交

呼

呼

呼

呼

呼

呼

呼

又音

鄭

縣

焦

焦

焦

焦

焦

焦

焦

焦

憐也

恣

也

橋

禾

橋

橋

橋

橋

橋

橋

本亦

作

驕

橋

橋

橋

橋

橋

橋

橋

橋

名也

橋

橋

橋

橋

橋

橋

橋

橋

橋

橋



























州界出周禮又音馳飲酒朱 𪗇瓦 𪗇馱騎 迨透迨 𪗇鼠名又 𪗇託何切 𪗇裾也又

𪗇疾 𪗇如人羊 𪗇委委 𪗇託何切 𪗇禮云鹽 𪗇齧 𪗇齧 𪗇齧 𪗇齧 𪗇齧 𪗇齧

𪗇病也又 𪗇鄆縣名在譙郡或 𪗇小瘦 𪗇禮云鹽 𪗇齧 𪗇齧 𪗇齧 𪗇齧 𪗇齧 𪗇齧 𪗇齧

𪗇屬籠 𪗇爾雅曰 𪗇齒 𪗇齒 𪗇齒 𪗇齒 𪗇齒 𪗇齒 𪗇齒 𪗇齒 𪗇齒

𪗇屬 𪗇爾雅曰 𪗇齒 𪗇齒 𪗇齒 𪗇齒 𪗇齒 𪗇齒 𪗇齒 𪗇齒 𪗇齒

𪗇夫蛾析禮 𪗇魏將軍 𪗇魏將軍 𪗇魏將軍 𪗇魏將軍 𪗇魏將軍 𪗇魏將軍 𪗇魏將軍 𪗇魏將軍 𪗇魏將軍 𪗇魏將軍

𪗇後魏書 𪗇後魏書 𪗇後魏書 𪗇後魏書 𪗇後魏書 𪗇後魏書 𪗇後魏書 𪗇後魏書 𪗇後魏書 𪗇後魏書 𪗇後魏書

𪗇姓出長沙 𪗇姓出長沙 𪗇姓出長沙 𪗇姓出長沙 𪗇姓出長沙 𪗇姓出長沙 𪗇姓出長沙 𪗇姓出長沙 𪗇姓出長沙 𪗇姓出長沙 𪗇姓出長沙

𪗇房州也 𪗇房州也 𪗇房州也 𪗇房州也 𪗇房州也 𪗇房州也 𪗇房州也 𪗇房州也 𪗇房州也 𪗇房州也 𪗇房州也

𪗇何也都 𪗇何也都 𪗇何也都 𪗇何也都 𪗇何也都 𪗇何也都 𪗇何也都 𪗇何也都 𪗇何也都 𪗇何也都 𪗇何也都

𪗇似牛 𪗇似牛 𪗇似牛 𪗇似牛 𪗇似牛 𪗇似牛 𪗇似牛 𪗇似牛 𪗇似牛 𪗇似牛 𪗇似牛

𪗇出自周 𪗇出自周 𪗇出自周 𪗇出自周 𪗇出自周 𪗇出自周 𪗇出自周 𪗇出自周 𪗇出自周 𪗇出自周 𪗇出自周

𪗇水名出 𪗇水名出 𪗇水名出 𪗇水名出 𪗇水名出 𪗇水名出 𪗇水名出 𪗇水名出 𪗇水名出 𪗇水名出 𪗇水名出

𪗇曰荷芙 𪗇曰荷芙 𪗇曰荷芙 𪗇曰荷芙 𪗇曰荷芙 𪗇曰荷芙 𪗇曰荷芙 𪗇曰荷芙 𪗇曰荷芙 𪗇曰荷芙 𪗇曰荷芙

𪗇又胡芻 𪗇又胡芻 𪗇又胡芻 𪗇又胡芻 𪗇又胡芻 𪗇又胡芻 𪗇又胡芻 𪗇又胡芻 𪗇又胡芻 𪗇又胡芻 𪗇又胡芻

𪗇上頤 𪗇上頤 𪗇上頤 𪗇上頤 𪗇上頤 𪗇上頤 𪗇上頤 𪗇上頤 𪗇上頤 𪗇上頤 𪗇上頤

𪗇爾雅云 𪗇爾雅云 𪗇爾雅云 𪗇爾雅云 𪗇爾雅云 𪗇爾雅云 𪗇爾雅云 𪗇爾雅云 𪗇爾雅云 𪗇爾雅云 𪗇爾雅云

𪗇史那氏 𪗇史那氏 𪗇史那氏 𪗇史那氏 𪗇史那氏 𪗇史那氏 𪗇史那氏 𪗇史那氏 𪗇史那氏 𪗇史那氏 𪗇史那氏

𪗇八。戈 𪗇八。戈 𪗇八。戈 𪗇八。戈 𪗇八。戈 𪗇八。戈 𪗇八。戈 𪗇八。戈 𪗇八。戈 𪗇八。戈 𪗇八。戈



































**葛** 草名褚羊切三**俚** 失道兒又狂也**鼓** 鼓聲**芳** 芬芳亦州地多芳草故以名之置

刺史芳乘害妨**妨** 妨害妨**滂** 水名**狂** 病也韓子曰必不能審得失之地則謂之狂也巨王切五**軫** 紡車說文

數方切三戾也又**鴛** 鴛屬**生** 草木妄生狂去王切**鴛** 屬生

**十一。唐** 說文曰大言也又州春秋時楚地戰國時屬晉後入於韓秦屬南陽郡後魏為淮州隋為顯州貞觀改為唐州因唐城山

為名即高鳳隱所亦姓唐堯之後子孫氏焉出晉昌北海魯國三望徒郎切四十一**嗚** 歎並古**煬** 煬煬**糖** 糖糖

**堂** 堂除亦屋白虎通曰天子之堂高九尺天子尊故極陽之數尺諸侯七尺大夫五尺士三尺又姓風俗**堂** 堂堂

棠木生崑崙山黃色赤實味如李食之使人不溺亦姓左傳齊大夫棠無咎又漢複姓吳王闔閭弟夫概奔楚為棠谿氏**棠** 棠棠

蒼蒙女蘿案爾雅**塘** 玉名**糖** 糖糖**簾** 符簾符簾**塘** 塘塘**糖** 糖糖**堂** 堂堂

雅作唐蒙不從廿雅作唐蒙不從廿**塘** 塘塘**錫** 錫錫**簾** 簾簾**塘** 塘塘**糖** 糖糖**堂** 堂堂

螳螂禮記仲塘塘**錫** 錫錫**簾** 簾簾**塘** 塘塘**糖** 糖糖**堂** 堂堂

閼 說文曰閼閼盛兒又他郎切**糖** 糖糖**礮** 礮礮**塘** 塘塘**鄧** 鄧鄧**僮** 僮僮**陞** 陞陞**厓** 厓厓

隄 高門也**鐺** 鐺鐺**策** 策策**轆** 轆轆**櫟** 櫟櫟**糖** 糖糖**檣** 檣檣**銀** 銀銀**礪** 礪礪**稂** 稂稂

草名似莠說文同上**根** 根根**廊** 廊廊**榔** 榔榔**銀** 銀銀**礪** 礪礪**稂** 稂稂

鷓鴣鳥名**浪** 浪浪**骸** 骸骸**螻** 螻螻**鯁** 鯁鯁**琅** 琅琅**狼** 狼狼**跟** 跟跟**跟** 跟跟

論瓊琳琅玕焉又琅邪郡名今沂州也又姓齊有大夫琅過**瑯** 瑯瑯**寔** 寔寔**狼** 狼狼**跟** 跟跟**跟** 跟跟

銳頭而白頰高前廣後帝王世紀曰有神牽白狼銜鉤入躬朝又姓左傳晉有大夫狼曠**飲** 飲飲**狼** 狼狼**跟** 跟跟**跟** 跟跟

**莧** 草名名**嶺** 嶺嶺**輶** 輶輶**駟** 駟駟**駟** 駟駟**駟** 駟駟**駟** 駟駟

替音短**韻** 韻韻**當** 當當**當** 當當**當** 當當**當** 當當**當** 當當**當** 當當

州蓋取燒當羌以名之又姓也都郎切十一**當** 當當**當** 當當**當** 當當**當** 當當**當** 當當**當** 當當











更代也償也改更也又古孟切更徑免更杭更稷更上更粳更俗更賡更續也經更羹更羹臠爾雅

羹文羹古羹秦人謂羹便羹水名出羹阮羹爾雅曰虛也郭璞羹坑羹上羹同羹硎羹亦羹睽

睽睽視睽石聲睽劬睽有力睽盲睽目無童子睽武庚切八睽蟲睽也睽郾睽縣名在睽同睽硎睽同睽睽

貝母草貝母鄧貝母古縣名貝母鑷貝母銷貝母箇貝母竹貝母橫貝母號貝母橫陽君其後為氏戶盲切十六貝母覺

學也學蝗學蟲學又學鑷學大學鐘學皇學玉聲說學皇學泣學皇學和也樂也又鐘學皇學暴風學橫學方舟

曰荆州人呼渡津曰荆州人呼渡津曰荆州人呼渡津曰荆州人呼渡津曰荆州人呼渡津曰荆州人呼渡津曰荆州人呼渡津曰荆州人呼渡津曰荆州人呼渡津

閉宮中門也閉一曰閉廟門閉祭閉同閉駟閉駟馬行又閉嘯閉喝閉勅閉大閉諠閉語

虎橫切五虎橫翳虎橫翳然虎橫營虎橫營營虎橫營虎橫營虎橫營虎橫營虎橫營虎橫營

上同上佻上小兒春秋國語曰上佻上飯不及壺滄上震上吳主孫休上罷上網上橐上同上彭上行也道也盛也上彭上說文曰鼓聲也

又姓大彭之後左傳楚有令尹彭仲又姓大彭之後左傳楚有令尹彭仲又姓大彭之後左傳楚有令尹彭仲又姓大彭之後左傳楚有令尹彭仲又姓大彭之後左傳楚有令尹彭仲又姓大彭之後左傳楚有令尹彭仲又姓大彭之後左傳楚有令尹彭仲又姓大彭之後左傳楚有令尹彭仲

而小而髻而髻而髻而髻而髻而髻而髻而髻而髻而髻

切掩也切掩也切掩也切掩也切掩也切掩也切掩也切掩也切掩也切掩也

朝兵車又朝樓車也朝同朝膊朝膨朝膊朝脹也朝惇朝自強朝亨朝通也或作高又朝瞠

直視兒丑直視兒丑直視兒丑直視兒丑直視兒丑直視兒丑直視兒丑直視兒丑直視兒丑直視兒丑

四切四當四當四當四當四當四當四當四當四當四當

上同上崢上崢上崢上崢上崢上崢上崢上崢上崢上崢

落聲撫落聲撫落聲撫落聲撫落聲撫落聲撫落聲撫落聲撫落聲撫落聲撫

山戎孤竹白狄岬子二國之地秦為遼西郡隋為北平郡武德初為山戎孤竹白狄岬子二國之地秦為遼西郡隋為北平郡武德初為山戎孤竹白狄岬子二國之地秦為遼西郡隋為北平郡武德初為山戎孤竹白狄岬子二國之地秦為遼西郡隋為北平郡武德初為

氏姓苑云有平陵平氏姓苑云有平陵平氏姓苑云有平陵平氏姓苑云有平陵平氏姓苑云有平陵平氏姓苑云有平陵平氏姓苑云有平陵平氏姓苑云有平陵平氏姓苑云有平陵平











官也武帝邢夫人  
號姪娥五莖切二  
徑也。爭。競也引也  
側莖切七。箏。樂器秦蒙  
恬所造。埽。理也  
治也。靖。禮云齊則  
綵。綵也。綵。獸名似豹一角  
魚名。魚。魚名。

十四。清。山海經曰太時之山  
清水出焉釋名曰清青也去  
濁遠穢色如青也又靜也澄也  
潔也七情切二。園。廁也。情。  
靜也說文曰人之陰氣  
有所欲也疾盈切五。晴。天  
晴請受也又在性。姓。說文曰  
雨而晴賜也。夜除見星也。晴。  
晴請受也又在性。姓。說文曰  
雨而晴賜也。夜除見星也。晴。

精明也正也善也好也說文曰擇  
也易曰純粹精也子盈切十五  
氏。行氏縣名。菁。蕪菁  
菜也。鵲。鵲也。蜻。蜻  
蛸也。晶。光也。鼯。鼯也。  
蜻。蜻也。晶。光也。鼯。鼯也。

羽為旌爾雅注。於。於也。箏。箏也。  
箏。箏也。箏。箏也。箏。箏也。  
箏。箏也。箏。箏也。箏。箏也。

成切。贏。秦姓。贏。美好。瀛。瀛也。  
瀛。瀛也。瀛。瀛也。瀛。瀛也。  
瀛。瀛也。瀛。瀛也。瀛。瀛也。

曰齊曰營州今青州也又姓風俗通云周成王  
御士營伯之後漢有京兆尹營郤余傾切六  
營。營也。營。營也。營。營也。營。營也。

盈切。瓔。瓔也。瓔。瓔也。瓔。瓔也。瓔。瓔也。  
瓔。瓔也。瓔。瓔也。瓔。瓔也。瓔。瓔也。

陟盈。楨。楨也。楨。楨也。楨。楨也。楨。楨也。  
楨。楨也。楨。楨也。楨。楨也。楨。楨也。

屬虫也。成。成也。成。成也。成。成也。成。成也。  
成。成也。成。成也。成。成也。成。成也。

出上谷東郡二望本自周文王子成伯之後又漢複姓十五氏莊子有  
務成子廣成子顏成子游伯成子高韓子有容成子列子有考成子國  
語晉卻犢食采苦成後因以為氏世本曰宋有大夫老成方盆成括仕  
於齊晉有英成僖子漢有廣漢太守古成雲古音枯高祖功臣有陽成  
延後漢有密縣上成公白日升天晉戊己校尉燉  
煌車成將古成氏之後史記有形成氏是征切十  
誠。誠也。誠。誠也。誠。誠也。誠。誠也。

亦姓風俗通云氏於事者城郭園池是也  
誠。誠也。誠。誠也。誠。誠也。誠。誠也。











人**號**似虎而小**豬**通俗文云**瓠**小瓜名**玲**玲瓏**鑄**似瓶**頤**瘦**疹**

也**聆**以耳**聆**字類**聾**菜名似**軫**車**軫**上**零**箜篌也

曰徐雨也又**靈**字**令**漢複姓有令狐氏本自畢萬之後國語云晉

原至邁為王莽所誅**鼯**鼯鼠**靈**字類云**饒**飽**醜**山海經曰神名

龍名**靈**說文**翎**鳥**閤**門上小窻出**齡**壘**鸚**鸚鳥鶴**聆**聆矐日光

行兒**齡**骨**聆**埋蒼云**聆**徐行不正兒**伶**犬**靈**上**靈**火光**冷**冷

又力頂切**伶**心了**喞**眾鳥也**艦**艦艦有**擡**插空又**零**水**鱗**健**靈**

草莖**矜**穗熟玉篇**頰**鼠耳草也**獐**玉篇云獐獐犬**嶺**山深**齡**

魚連**毛**結不理玉**鈴**鈴也**鈴**緋絲一百**籛**竹**矜**石**聆**阪**聆**羊

也女字**矜**名**寧**安也說文曰願詞也亦州名禹貢古西戎地**寧**說文

也女字**矜**名**寧**安也說文曰願詞也亦州名禹貢古西戎地**寧**說文

也女字**矜**名**寧**安也說文曰願詞也亦州名禹貢古西戎地**寧**說文

也女字**矜**名**寧**安也說文曰願詞也亦州名禹貢古西戎地**寧**說文

也女字**矜**名**寧**安也說文曰願詞也亦州名禹貢古西戎地**寧**說文

也女字**矜**名**寧**安也說文曰願詞也亦州名禹貢古西戎地**寧**說文

也女字**矜**名**寧**安也說文曰願詞也亦州名禹貢古西戎地**寧**說文

也女字**矜**名**寧**安也說文曰願詞也亦州名禹貢古西戎地**寧**說文

也女字**矜**名**寧**安也說文曰願詞也亦州名禹貢古西戎地**寧**說文

也女字**矜**名**寧**安也說文曰願詞也亦州名禹貢古西戎地**寧**說文

也女字**矜**名**寧**安也說文曰願詞也亦州名禹貢古西戎地**寧**說文

也女字**矜**名**寧**安也說文曰願詞也亦州名禹貢古西戎地**寧**說文



鈴孿又**邗**邗城在**昉**織蒲**泝**莊子曰有泝泝**筭**筭筭別**榮**光

普經切**榮**衣開孔也又**螢**螢火禮記云季夏月腐**榮**小水也又水

局切六**管**管惑也又**賄**貨也**肩**戶外開關**駟**駿馬也詩曰駟駟牡馬**駟**肥

盛也**垆**野外曰垆**回**古**鼯**鼯鼠綱引急**楸**木

**十六**蒸衆也進也君也又鹿曰薪細曰蒸說文曰析麻中**蒸**說文

說文曰火**脰**熟也**蓋**菹也**蒸**玉篇云**脊**癡也**承**次也奉也受也又姓後

佐也翊也物理論曰高祖定天下置丞相**輦**輦車後登**澂**清也直

以統文德立大司馬以整武事為二府也**輦**也出字林**澂**陵切五

**澄**上**瞪**直視也又**橙**平也又**懲**戒也**陵**大阜曰陵釋名曰陵崇也

也遲也又漢復姓六氏吳延陵季子之後有延陵氏高士傳有於陵子

仲戰國策有安陵丑呂氏春秋有鉛陵卓子漢有高陵顯秦昭王弟高

陵君之後楚有公子食采於**凌**歷也又水名出臨淮**凌**說文**綾**綾

鄧陵後以為氏力膺切十八**凌**同**菱**菱同**凌**同**凌**同**凌**同**凌**同

俗**膺**膺也親也**應**當也又姓出南頓本自周武王後左傳曰邦晉應

徵曜獨不至時人語之曰南山四皓**應**寒**鷹**鳥名月令曰鷲鷲

依几也扶**馮**周禮馮相氏鄭玄云馮乘也相視**憑**憑託**泐**說文曰無

冰切五**馮**也世登高臺以視天文又防戎切**憑**託**泐**舟渡河也**憑**

聲**營**營青蠅**繩**直也又繩索俗作**繩**舉**繩**同**繩**魚**乘**駕也勝也

說文作乘覆也又姓**藥**同**堯**古**澗**水名在齊左傳云有**溱**波前後

漢有乘昌為煮棗侯**藥**同**堯**文**澗**酒如澗又泯緬二音**溱**相凌也

**膝**稻田畦**堦**同**駟**馬**升**十合也成也又布八**昇**曰如日之升升詩

也俗**陞**登也**勝**任也舉也說文本从舟經典省作月他皆倣此又漢

加日**陞**躋也**勝**復姓何氏姓苑有勝屠公為河東太守又書證切

也俗**陞**躋也**勝**復姓何氏姓苑有勝屠公為河東太守又書證切



拊 上舉易曰拊馬壯。仍 因也就也重也頻也又姓。芳 草名謂陳根

又生相因芳也所謂燒火芳者也。訥 厚也。刃 往也。初 福也。扱 引也。初 木名。兢 兢戒慎。矜 矜本

柄也巨中切字。徵 召也明也成也證也經典省作徵又姓。鄧 古國名。瘡 腹

旂 旂旗柱說文本丑。善切旂旗杠兒。繒 繒帛又姓漢功臣表。曾 國名也。駟 馬名四

名戰國時為白馬玄之地漢置武都郡魏立東益。輿 盛也舉也善也說文曰起

州梁為輿州因武興山而名虛陵切又許應切三。興 地名也。稱 知輕

說文曰銓也又姓漢功臣表有新。并 并舉也。倂 宣揚美事又言也好。苑 苑

苑苑欲死狀其矜。琴 草名根可綠。斨 斨斨山。硎 硎石兒綺兢。登 登

醉行兒丑。凌 亭名在吳興孫權。陵 射虎處又丑極切。稜 稜稜木也。稜 俗

有關於流人始平。登 登定都滕切八。登 玉也。燈 燈火。筮 筮也。毳 毳草

也梵音云僧。髮 髮短。艷 艷艷神。崩 說文云山壞。增 益也加也重

增作滕。憎 憎疾。礮 礮石兒。會 則也亦姓曾參之後漢有。曾 曾也

魚。燿 蜀人取生肉。翮 舉也又。曾 巢也。高 高。曾 禮運曰夏。曾 加言

目不明武。蔥 爾雅云存存。艷 艷艷神。芟 芟也。層 重屋也昨稜切

經也又。贈 目小作態。朋 朋黨也五貝曰朋書云武王悅。朋 朋射鳥大

作滕切。贈 曹贈也。朋 箕子之對賜十朋也步崩切六。朋 朋射鳥大

棚 棚門又姓漢書王尊傳云南。鬃 鬃鬚。弘 大也又姓衛

切。鞞 鞞鞞鞞。苙 苙也。肱 肱也。能 能也。騰 騰也

也。薨 薨也。風 風也。灑 灑也。能 能也。騰 騰也











**抽** 拔也引也或作紬細引其端緒也丑鳩切八**擄** 上同見說文**媯** 好兒又音周**眇** 失意視兒**惆** 惆悵

**愈** 病也詩曰憂心且妯**妯** 秋切三同**殷** 屈息聲也又姓風俗**雙** 雙上周市也**周** 又至也

通云晉大夫卻犢之後呂氏春秋云陳有惡人焉曰敦洽犢糜狹額廣額顏色如漆陳侯悅之赤周切二**雙** 雙上周市也**周** 又至也

備也徧也密也又姓出汝南廬江尋陽臨川陳留沛國泰山河南等八望本自周平王子別封汝川人謂之周家因氏焉一云赧王為秦所滅黜

為庶人百姓稱為周家因而氏焉魏官氏志獻帝次兄普氏後改為周氏又漢複姓魏初徵士燉煌周生烈晉武帝中經簿云周生姓烈名職

流切**州** 州郡周禮曰五黨為州又姓左傳晉大夫州綽**糲** 糲糲米粉粉重載**洲** 洲渚也爾雅曰

**賙** 賙也呼雞聲**舟** 舟船墨子曰工倕作舟呂氏春秋曰虞姁作舟世本也**鄆** 黃帝後有嬖人媯始又音抽**雎** 匹也仇也也**叟** 叟上同

棄**魚** 魚名又周也報也以財**壽** 壽上同說文本作也**訓** 以言答之也**雎** 說文

鳥也又爾雅曰雎由檮繭郭璞云食檮葉俗作鸛**鸛** 惡也棄也蜀江原地**柔** 順也說文曰

由切**錄** 鐵之良田**駮** 馬青爾雅云蛭蛭至掌又**蹂** 踐蹂又而九切**菜** 菜香

菜**靛** 靛魚名玉名也**豚** 豚兒鷓鴣**揉** 揉也又順也詩曰揉此萬邦又汝又切**髹** 髹

馬之**鄆** 鄉面和**收** 斂也捕也又夏冕名史記曰堯繫鬣**丘** 聚也空也大也又丘

陵爾雅非人為之曰丘郭璞云地自然生說文作丘亦姓出吳興河南二望風俗通曰魯左丘明之後又云齊太公封於營丘支孫以地為氏

代居扶風漢末丘俊持節江淮屬王莽篡位遂留江左居吳興也又漢複姓四十四氏左傳齊有藉丘子鉏梁丘據閭丘嬰莒有著丘公渠丘

公後並因邑為氏晉有虞丘書為乘馬御祖氏家記有太中大夫東安於丘淵史記有狐丘子林楚有苞丘先生齊桓公至麥丘麥丘人年八

十三祝相公封於麥丘其後氏焉孟子齊有曼丘不擇又有咸丘蒙隱居列仙傳有浮丘公梁州刺史莊丘黑魯莊公庶子食采於瑕丘其後

氏焉齊有勇士菑丘訢神仙傳漢有稷丘子又有廩丘充隱居齊魯之閒楚有列威將軍何丘寄楚文王庶子食采於軒丘其後為氏周宣王

支庶食采於謝丘其後為氏漢有趙人吾丘壽王又有曹丘先生侍御史余丘炳鉅鹿太守莊丘勝以勇力聞安丘望之注老子列仙傳有高

邑人商丘子胥藝文志有桑丘公漢有吳人龍丘萇隱居不屈濟北蛇丘惑為河內太守魏有幽豫二州刺史母丘儉吳有平原陶丘洪晉有















刻**鞍**皮軟上**鞞**鬚白也**揷**陸氏字林**漱**冷**嫠**女字**彊**弓彊恪侯切八**摳**

摳衣挈**副**剌裏也又**鞞**射鞞臂捍也**帕**指**漉**水名在北又音寇**夠**多**曉**目

暁**齁**齁齁鼻息也呼侯切二**鷓**鷓鴣鳥青色也**緝**麻幹也子**緝**青赤色也再染**陬**

隅也又**榘**薪別**擗**說文云夜戒**偷**盜也爾雅云佻偷也**鋤**金陶之

則**鉦**上**媮**薄也又**頭**說文云頭首也釋名云頭獨也**劊**劊劊足節**投**

託也弃也合也說文擗也亦姓郇伯周畿內侯桓王伐鄭投先驅以策其後氏焉漢有光祿投調又漢複姓有投壺氏風俗通云晉中行穆子

相投壺因以氏焉**愈**字書云麻一絮說**毘**毘子博陸采**毘**毘擊**毘**毘

陶窻**諭**築垣短版**諭**醬也**脣**脣行**掄**引也又**窬**穿也又**綸**布也**飲**歌

又羊**鷓**鷓頭鷓似**鷓**鷓鷓五婁切**鈎**曲也又劍屬字樣句之類**劊**

說文云關西**溝**溝渠爾雅云水注谷曰溝釋名曰田**溝**禪**鞞**臂捍

侯**緱**緱氏縣屬河南府又姓孝子傳陳留**篲**篲籠**筍**筍籊桃**鼯**鼯

似龜說文其俱切**繩**屬頭**嘍**嘍唱**瓠**瓠船名**蕞**數名十**枸**曲木又

有兩角出遼東亦作**鮑**說文曲也又高句驪遼東國名又句龍社**鞣**車鞣心木又夏

多**鳩**鳩鴿鳥也音衢**兜**兜鍪首鎧也**佶**佶佶垂下兒**毳**輕出**篲**篲籠也**睪**

也**睪**睪目汁凝**剗**小穿又音**覲**說文云目**鉤**小裂**邱**說文云弘**髡**髡

眇赤支切**剗**細斷徂**鯀**魚名又七苟切**哀**聚也薄**髡**說文云**桴**說文云

白**剗**細斷徂**鯀**魚名又七苟切**哀**聚也薄**髡**說文云**桴**說文云

手掬**桴**詩曰曾是桴也**脍**豕肉**餉**餉食也**錡**說文云**筭**說文云

就也干**毋**慮也亡**二十**幽深也微也隱也亦州名釋名曰幽州在北幽昧之地故曰幽

曰幽都又姓出**泐**泐在崑崙山下**呦**鹿鳴**紉**同**幽**幽蠃龍兒**恟**說文

姓苑於蚪切七**泐**泐在崑崙山下**呦**鹿鳴**紉**同**幽**幽蠃龍兒**恟**說文

姓苑於蚪切七**泐**泐在崑崙山下**呦**鹿鳴**紉**同**幽**幽蠃龍兒**恟**說文

姓苑於蚪切七**泐**泐在崑崙山下**呦**鹿鳴**紉**同**幽**幽蠃龍兒**恟**說文

姓苑於蚪切七**泐**泐在崑崙山下**呦**鹿鳴**紉**同**幽**幽蠃龍兒**恟**說文























銛利也說文曰雷屬纂文曰鐵有距  
施竹頭以擲魚為銛也息廉切十三  
暹日光也枯木名縵白經縵同  
鐵細又山韭也今通縵縵細也  
作載凡從鐵者倣此縵縵微也  
口也疾利也

箴說文驗也一曰銳也貫也七廉切十  
臉臉臆也臆臆記諛諛  
臆上臆同  
臆水工斬切  
髮髮也髮所銜切  
思

儉儉諛也皆咸也  
劉劉切也  
熾熾記諛諛  
詹詹事秦官也

又姓楚詞有詹尹瞻瞻  
俗作詹職廉切六瞻視  
占視兆也亦姓陳大夫  
靈憲曰昇請不死

之藥於西王母恒娥竊之奔月宮遂託身於月是為蟾  
蟾壽三千歲者頭上有角領下有丹書八字玄中記云蟾  
食之壽千歲也

擗取也蟾光月彩  
苦草覆屋又凶服者以為覆席也又姓  
左傳魯季氏家臣苦夷失廉切三

始娵善笑兒  
又丑兼切  
蟾蟾釋名曰蟾  
牀前帷曰蟾  
蔽膝

同談談衣也  
痲皮剝也  
綵衣色也  
姘姘善笑兒  
又許兼切  
愆愆音不和  
也禮記作怙

說文曰頰須也  
汝鹽切十二  
髯上同  
蚌大蚌也  
蚌兒梅也子如杏而醋  
誦多言也  
蛄蛄雅曰蛄  
蛄蟬郭璞

云載屬也今青州  
人呼載為蛄蟬  
丹說文云毛丹  
丹也亦作丹  
緋衣也  
龜有距  
疥皮剝也  
處占切  
舛舛  
長舌

黏黏麴女  
廉切三  
粘俗  
飶南楚呼  
食麥粥  
炎熱也說文曰火光  
上也于廉切一  
霑霑濕也又濡  
也漬也張廉

切三沾水名在上黨  
說文他兼切  
靛黃也  
覘闕視也丑廉切  
二  
娵娵姘  
喜兒  
淹漬也滯也  
久留也敗

也中央炎  
切六  
菴菴蘭草  
又音語  
崦崦山下有虞泉  
日所入又於檢切  
醃醃醃又  
郁邑名閹  
男無勢  
精閉者

減減倚意不安  
也丘廉切二  
鈿鈿曲  
頭鑿  
齒差語  
尖銳也子廉  
切十一  
殲殲盡也  
漬也

沒也洽也又  
泉水出微兒  
幟幟拭  
也  
熾熾不廉又將  
入也漬也  
草百足  
熾熾火  
滅也

刺也銳意也又  
持戈說文絕也  
霰霰小雨又  
說文曰鐵器  
也一曰鐫也  
鏡以爪刻  
也又所咸切

潛水伏流又藏也亦水名又姓  
姓苑云臨川人昨鹽切九  
替於替縣名屬  
杭州今作潛  
才林切  
笱笱  
簣又

音瀟水名在巴郡宕渠又古  
前瀟縣名在廬江又才林切  
瞽瞍內思  
燂周禮注云  
炙爛也  
焮文  
焮焮  
蟲名  
箝

音瀟水名在巴郡宕渠又古  
前瀟縣名在廬江又才林切  
瞽瞍內思  
燂周禮注云  
炙爛也  
焮文  
焮焮  
蟲名  
箝

音瀟水名在巴郡宕渠又古  
前瀟縣名在廬江又才林切  
瞽瞍內思  
燂周禮注云  
炙爛也  
焮文  
焮焮  
蟲名  
箝

音瀟水名在巴郡宕渠又古  
前瀟縣名在廬江又才林切  
瞽瞍內思  
燂周禮注云  
炙爛也  
焮文  
焮焮  
蟲名  
箝

音瀟水名在巴郡宕渠又古  
前瀟縣名在廬江又才林切  
瞽瞍內思  
燂周禮注云  
炙爛也  
焮文  
焮焮  
蟲名  
箝

音瀟水名在巴郡宕渠又古  
前瀟縣名在廬江又才林切  
瞽瞍內思  
燂周禮注云  
炙爛也  
焮文  
焮焮  
蟲名  
箝

音瀟水名在巴郡宕渠又古  
前瀟縣名在廬江又才林切  
瞽瞍內思  
燂周禮注云  
炙爛也  
焮文  
焮焮  
蟲名  
箝



鎖頭亦作鉗晉律曰鉗重二斤翹長一尺五寸鉗上同說文曰以

又羌複姓有鉗耳氏說文簡也巨淹切十一鉗鐵有所劫束也

**鈔**持鐵者說文又敕淹切鈔淺黃黑色又古黠陽鈔黑黃色

黎也秦謂民為黔首謂黑也周謂之黎民又音琴鈔羊六尺鈔白喙

兵鈔以閉房神府以備非常又鈔安也一鈔飽也又鈔於豔切鈔同鈔同鈔又之林切鈔

鈔鈔星名說文曰鈔鏘大犁也鈔說文曰湯中燻鈔說文燻燻同鈔燻燻同

儉鈔稻苗鈔含怒也又鈔說文曰湯中燻鈔說文燻燻同鈔燻燻同

**藪**山擊擗物出字藪木細藪幣巾藪襪藪襪毛羽衣藪字林云小

切藪赤黃色藪言利美也又藪巨鹽切又藪音針一藪黃藪黃藪黃

**二十五。添**益也他添說文曰水出壺關東添黃添黃添黃

鬚鬚鬚髮疎薄故故故稱量故佔故佔故輕故語故語故衣領又故同故同故同故同

**貼**目垂又貼甘也徒貼兼切五貼恬貼恬貼水貼恬貼水貼恬貼水貼恬貼水貼恬貼水

秀了熾熾熾說文曰火熾大水中絕小水出也說文熾薄也熾絕也

萩草熾熾熾說文曰火熾大水中絕小水出也說文熾薄也熾絕也

**謙**敬也讓也謙堅持意又謙說文曰并也兼持二禾秉持一禾謙

絹也說文曰鷓比翼鷓青稻鷓秀鷓秀鷓秀鷓秀鷓秀鷓秀鷓秀

心一曰疑也穰稻不黏者鮎魚名奴鮎說文曰相鮎指取鮎指取

戶兼切一穰又力兼切鮎兼切三鮎說文曰相鮎指取鮎指取

七瘰瘰瘰赤黃瘰香瘰美瘰美瘰美瘰美瘰美瘰美瘰美

**二十六。咸**皆也同也悉也亦姓氏苑云巫咸鹹不鹹不鹹不鹹不

書亦姓漢有豫章太守函熙又漢複姓鹹鹹鹹古縣名鹹和鹹和

-5 175 35 895" data-label="Text">

漢末有黃門侍郎函治子覺又音含鹹漢書只作咸鹹和鹹和



零微雨眇瞻視又轍車聲鞞鞞鞞鞞垂兒獾犬容頭狷犬吠聲乙咸切洎所儼切

洎深黑也又黠乙減切岳巖也又嶰岳山高穎面長兒又賦釜底黑也賦又音緘

羴山羴熊虎絕麇上麇齒碧借差又犴羊有誦和也又啟戲言也

笑兒許似蛤出咸切五蟻海中姁喜兒又谷谷吟出頭訖訖誦語聲竹

四切酤酤出鵠鳥啄物也鹵鹹誦誦也女喃上讒讒也士

士銜切衛衛衛似猿而整小鑿又饒不冕狡獯上攬鼻高

檀木攬刺也又鼠名又埤鳥儻儻兒惡也鄧宋地鵠鳥鵠物苦

咸切五敔上堪堪巖不廕山崖空臧臧類二十七銜

說文曰馬勒口中从金从行銜行馬者戶監切二兼乾瓦嶮險也鋤嶮嶮

刺也說文曰斷也一曰剽也艦合木鏡吳人云犁鐵說文衛衛衛士咸切龜

咸切噉噉氣說文曰小啐也巖峯也險也峻礮上噉噉攬攬

爾雅作攬槍楚銜衫衫衣所纚帛青色髟屋翼也又繆繆繆

三長艾草穆穆穆不實鞞又所監領也察也說文云臨下監也古銜切又古懺切五礪

青礪監視也監諸以取月監切楚步渡水白嵌嵌巖山口

二十八嚴嚴嚴毅也威也說文曰嚴令急也亦姓嚴嚴嚴

胡被也虛欬欬欬屬古作極或作欣方言瘵瘵瘵物稭禾傷藪

芋之辛醢醢醢漬魚也脗同伎伎不齊丘嚴山側空廕處也

二十九凡凡常也皆也輕也非一也又姓周公子帆船上慢也亦作帆

輕也又舩舩舩亂避地於汜水因改焉漢有汜勝之撰書言種植之事

子輯為燉煌太守子馬馬疾木皮可芝芝草浮水兒欲多智

孫因家焉又音汎馬步杖杖以為索芝匹凡切二欲慧也



廣韻下平聲卷第二

新添類隔今更音和切

縣名延切 權中全切 閑北盲切 平僕兵切 凡符芝切 芝敷凡切



