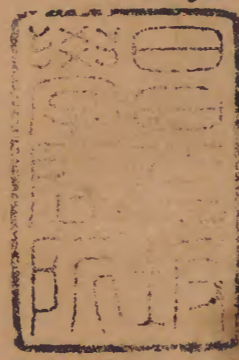


浙江通志 五十四卷

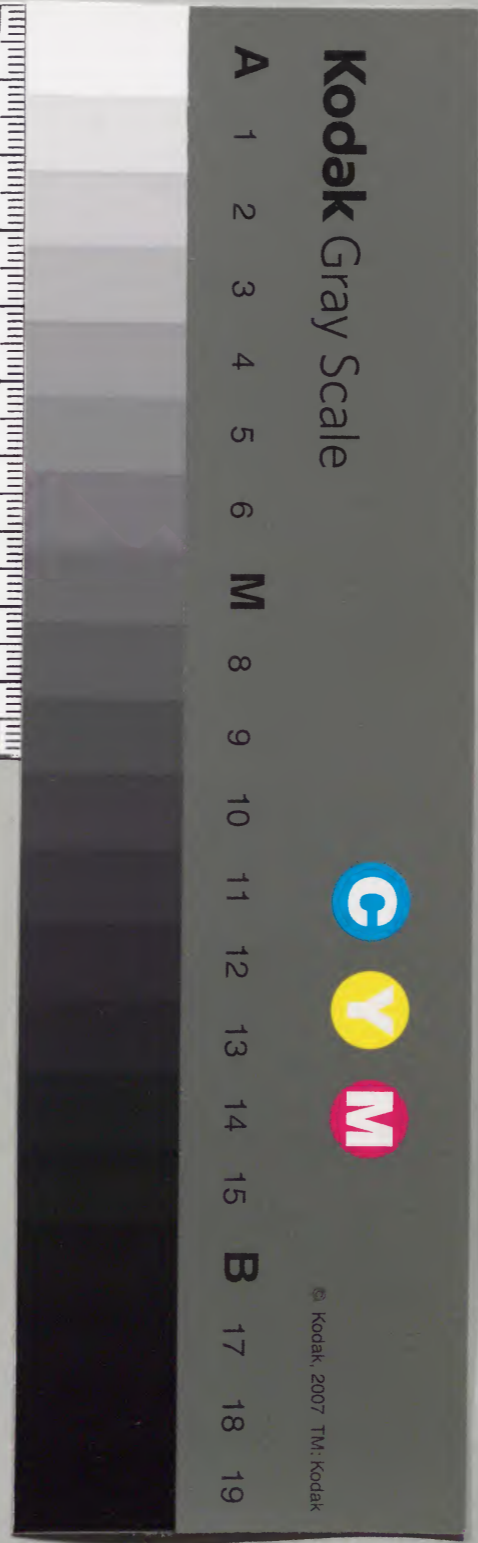
水利



| | | | | |
|-----|----|----|----|---|
| 漢書門 | | | | |
| 二〇 | 一四 | 九〇 | 三五 | 二 |
| 冊 | 架 | 函 | 號 | 類 |

| | | |
|------|----|---|
| 內閣文庫 | | |
| 二九 | 二三 | 漢 |
| 函 | 一三 | |
| 一〇 | 二九 | 書 |
| 架 | 冊 | 號 |

| | |
|------|------------|
| 內閣文庫 | |
| 番號 | 漢 2352 |
| 冊數 | 120 (26) |
| 函號 | 292 48 |



嘉興府志卷五十四

水利

三

四

五

六

七

八

九

十

十一

十二

十三

十四

十五

十六

十七

十八

十九

二十

二十一

二十二

二十三

二十四

二十五

二十六

二十七

嘉興府

嘉興秀水二縣附郭

山自黃帝而東三十五里至嘉興

城

內河自西門入者由大悲橋至韭溪橋自南門入

者至市心二水交會而分流東北兩門嘉興府圖

記明永樂乙酉左通政趙居仁尋請治水嘗疏之成

化初故道塞而屋廬其上嘉靖二十六年秋知府趙

瀛悉加浚復嘉興縣志崇禎間知府鄭瑄復加疏浚

流通民間利賴

國朝康熙二十四年知府劉瑄知縣何鋹任之鼎捐俸首



倡紳士協力城內河道填塞數十年者盡行浚復三十九年知府佟賦偉又復開濬六十年夏知府吳永芳以城內正河淤淺鳩工大濬并支流小港以次疏通時居民跨河造房悉令除去郡城四門外各有備警河日漸湮塞循故道疏濬悉皆復舊

嘉興縣城外交會

海鹽塘河 在縣南五里自滬湖南通海鹽縣

嘉善塘河 在縣東由白蓮寺而東三十五里至嘉善

平湖塘河 在縣東南直達平湖

謹按嘉禾一郡地勢平衍故鮮堰壩惟海鹽地形稍高水之所注西北流自餘里而至嘉興合秀水西境

運河之水瀝於鴛鴦湖分爲二流一由南堰橋歷鰲鰾堰橋至角里街東流十餘里會於白蓮寺前又分二派一派東流五里餘北流三十餘里至嘉善注於松江一派東流五里餘至平湖而入於泖其間支分派別參錯鄉間爲港爲浜不可勝計農民車戽灌田雖至大旱浜港皆竭而三河之水未嘗乾涸是萬頃膏腴無不賴三河以爲命也然嘉邑較秀水又覺稍高故旱多潦少宜疏濬支河浜港時築圩岸則旱潦有備而歲常豐稔矣

橫塘 一名海鹽塘在縣南五里自嘉興南堰橋起東南直抵海鹽縣西門外天寧寺前綿亘百里

漢塘 在縣東十里又名新魏塘 在縣東十里達嘉善即嘉善塘也

華亭塘 在縣東一十五里 伍子塘 在縣東二十五里接胥山

長水塘 在縣南六里 練浦塘 在縣南二十五里東西通橫塘長水

練塘 又名麒麟塘 在縣東南十里通漢塘

鄭公隄

在會龍寺兩腋明崇禎間知府鄭瑄築歲久漸圯

國朝康熙六十年邑紳高孝本白於郡守率衆重築兩腋長隄以遏嘉善平湖之去水

白苧堰

在縣東三里 盛家堰 在新行鎮北 馬塘堰 在縣南七里

謹按馬塘堰久廢近人惟呼海鹽塘上馬塘廟前爲馬塘涇云

秀水縣 城外河道

運河 在縣西南通石門縣北接吳江界

運河自杭州北新關而來

會上塘長安壩之水從石門縣西北流二百餘里至西門外三塔灣折而北歷王江涇至平望六十里許入吳江界其間支河無算難以枚舉至元嘉禾志隋要皆縱橫阡陌之間以爲灌溉之利

大業六年勅開江南河自京口至餘杭八百里面闊一十餘丈嘉興府圖記唐廣德中屯田使朱白勉濬

缺距溝濬溝距川後刺史于頔繕隄防疏鑿淤滄

樹表道宋史河渠志元符三年二月詔蘇湖秀州凡

開治運河港浦溝瀆修疊隄岸開置斗門水堰等許

役開江兵卒嘉興府圖記明永樂間通政趙居仁濬

河秀水縣志明萬歷二十年水利薛夢雷檄縣令李

培起陸門至王江涇界集附近居民疏濬

國朝康熙四十六年奉

旨發帑疏濬支河港蕩巡撫王然題明動帑委嘉興府知

府臧憲祖開濬淤淺處西麗橋八十五丈北麗橋九

十五丈端平橋八十五丈濬深俱五尺廣皆五丈有

奇又濬各鄉諸港於是蓄水溉田舟楫往來農商皆慶

鴛鴦湖 在縣南三里計百有二十頃其利實瀦水以

資灌溉東西連湖故謂之鴛鴦又名南湖

蓮河塘 石塘起杉青關北迄聞川袤二十七里土塘起

舒治蘇隄松江為路即今石塘明永樂初命戶部尚書夏原吉往浙江諸郡治水九年修蘇州至嘉興土

石塘橋路七十餘里泄水口一百三十一處其後通政趙居仁自崇德北抵吳江植榆固隄巡撫周忱築

運隄昞橋通道宏治八年左參政周季麟修嘉興舊隄晏之以石三十餘里嘉靖二十六年知府趙瀛修

運河十石塘萬歷十五年霪雨岸圯窪田盡滄二十一年知縣李培議富民出資貧民出力履畝起夫加

築四十年知府吳國壯勘議郡城自杉青關直抵三江涇一帶官塘舊係土石各半歲久傾圯具文申請

盡從石甃陳懿典重築運河石塘記我郡地界吳越浙藩之門戶也北接蘇之吳江西接杭驛路幾二百里而遙號稱孔道蓋自國家建都北平水程由路通

一脈而我郡實為發端江浙閩粵楚蜀滇黔絳挽無不由茲而漕艘尤為緊要則運河之重可知矣重運

道不得而重運塘舊土石塘歲久漸圯加以淫潦時作往往崩壞郡守吳公來涖我郡慨然以築塘為已

任請於中丞水大夫聚財鳩工始於壬子七月迄於十月告竣如砥如帶見者以為百年之功成於閱月

相與歌咏之運塘跨省直歷三邑秀水北塘一千四百八十八丈五尺西塘九百五十一丈六尺洞鄉塘

二百一十五丈四尺洩水洞五座崇德塘三百六十一丈二尺三縣共計修築三千二百七丈七尺公名

國仕休寧人嗣後歲修不常

國朝康熙十二年水溢塘圯知縣李見龍躬督修築幫開隄岸康熙六十年知府吳永芳捐貲興工復募諸有

力者南塘加石培土令益高厚北塘自城至王江涇三十里於舊塘外增築石岸雍正五年奉旨發帑開濬河道修理城垣隄岸巡撫臣李衛委員動帑

二千一百有奇修築西北二路隄岸
窪者崇之缺者補之行旅往來稱便
新城塘 在縣西北

七里通 蘆瀝塘 在縣西北
新城鎮 在縣西

杉青堰 一名杉青閘在縣北四里宋熙寧元年十月詔
秀之杉青堰監護使臣以管幹河塘繫銜常同

所屬令佐巡視 東瓜湖堰 在縣北
修固以時啓閉 三里 六里堰 在縣東五

學秀堰 在縣西
南九里

謹按秀水水利大略與嘉興相似故境內亦少堰壩
以上諸堰俱至元志所載今皆不存而土人猶以堰
名其地云

嘉善縣

嘉善塘河 自郡城東三十餘里抵於縣治又東入於

泖

便民河 明宏治間濬築嘉興府圖記知嘉善縣劉克

及郎中傅潮修圍岸創果字等圩鑿便民河二萬七

千尺溉田萬餘畝錢福開便民河記嘉興浙西大府

十二年新喻傅公曰會以正郎膺特簡來守視地高

所廢興而乘之者勿力公竊慨焉又一年安福劉君

安溫以進士來令公遂謀之劉君及丞朱君棟乃歷

遍原隰相視便宜於是因舊而修為隄岸以丈計者

三十六萬二千有奇為驛路官塘以丈計者六千五

百有奇初始而築作者果字圩岸塍以丈計者三千

六百有奇凡護田若干畝此其為防之功也開創便

民河者十以丈計者凡二千三百有奇淺濇艱阻疏
而通之為市河者三以丈計者一千四百有奇掘淤
鑿塞為支涇曲港者八以丈計者八百九十有奇瀦
洩灌溉以利田者若干畝其便往來者不可勝計此
其為浚之功也或修或創為橋梁者十經始於宏治
庚申訖工於嘉善丞倪璣築思賢奉賢下保諸圩瀦
辛酉十月朔

嘉善丞倪璣築思賢奉賢下保諸圩瀦

水利三

五

陂湖開溝洫

邵銳濬河築圩記浙以西稱健吏曰倪嘉善始至問百姓疾苦首曰水利乃躬

出按視縣治以南地勢高亢不有所蓄吾民其病旱乎迺北水所輸委不有所洩吾民其病澇乎於是計地程工計工程力計力程費召厥父老指授方略大都以澇為尤急也首濬淤河及所支曲俾罔壅滯自思賢鄉至奉賢鄉二十八所以丈計者三千八百六十有奇又築圩岸益卑削為高堅自三十三都至四十都三百八十二所以丈計者一萬五千二百若圩之尤下者仍築圩岸其中俾有分守自下保東區至奉九北區亦一十五所以丈計者六千四百九十高亢之地並加疏闢又濬為陂塘散為溝洫具有脈絡自永七都至胥五都總二十九所又總計為三百五十丈肇自正德十年十一月至十一年十二月厥工告成使瘠鹵化為膏腴居者載寧逋者胥復而歌頌於是乎作矣侯名幾陝西咸寧人倪璣水利議略按水利之說周鼎論之頗詳高鄉溝洫為急而圩岸次之低鄉圩岸為急而溝洫次之斯勦審密之論嘉善自縣治以南皆高亢之水連月不雨則前向槁雖遇有年其收亦薄非地方有異田素渴水而瘠民積貧

無以糞其田故也必令土人多濬溝洫蓄水待灌溝中之土令下鄉人遇圩岸坍塌時往載增築則土有所歸而高下漸趨於平旱潦皆利矣否則胥山等區不久當鞠為茂草豈獨洪波巨浸能使民墊溺哉
國朝康熙四十六年知縣李夢昂奉

旨動帑開濬渡船頭淤淺處一百八十丈并濬支河諸港
許巷蕩 嘉靖浙江通志在縣西北三十六里波流澄

澈旁多良田資其灌溉

伍子塘 在縣西半里

大雲塘 在縣南二十里

白水

塘 在縣南一

甕竈塘 在縣西北

章練塘 在縣北

蘆墟塘 在縣西三

華亭塘 今稱上官

冬瓜

湖塘 今稱下塘

江涇塘 在縣西北

馬塔塘 在縣西北

烏涇塘

在縣北十里

千步塘

在縣西二十里

長春塘

在縣西三里

里

石井塘

俗呼三店塘在縣西九里

陸斜塘

在縣西北五里

雙葑

塘

永八中區

湖腔塘

永八中連永八北奉九北區

松陽塘

在縣東北入平

湖華亭界

風涇塘

以上皆奉四南區

白牛塘

在縣東二十里

張涇

塘

定光塘

馬滙塘

以上皆奉四中區

舊廟塘

胥五區

海鹽縣

海鹽縣志

卷五十四

三十六里

海鹽縣志

海鹽塘河

在縣西南自天寧寺達嘉興府城宏治嘉

興府志宋淳熙九年守臣趙善悉重濬

招寶塘河

在縣西南三十五里至元嘉禾志宋淳化

三年開淳熙九年守臣趙善悉重濬

烏坵塘河

在縣西三里至元嘉禾志宋淳熙九年守

臣趙善悉重濬

陶涇塘河

在縣北一里至平湖一十二里至元嘉禾

志宋淳熙九年守臣趙善悉重濬宏治嘉興府志明

成化六年參政何宜弘治元年僉事伍性知縣譚秀

先後重濬

白洋河

在縣東沿海塘下南自澉浦北抵乍浦長七

十里海鹽縣圖經明萬曆五年巡撫徐枋築塘海上

因有白洋河及澉浦上河之役白洋河北至閱武場

而南屬之常川鋪長三十里初鑿時以運塘石而海

上荒土得灌為良田者萬餘畝上河起自常川鋪西南屬之澉浦城下三十里地形稍高於白洋河築為

土壩以捺之所灌田視白洋河加倍

徐斌請開白洋河疏海鹽縣秦

駐山南至澉浦所原有河一帶在土塘之內舊連縣治商旅輻輳田畝歲收稱為沃土近皆淤塞坍塌舟楫不通赤地徧野原設澉浦稅課局因而裁廢旱乾無備糧運艱苦乙亥海溢之變澉浦軍民被災尤甚以石塘一帶外無擁護內無分洩故也臣時營度海塘親履其地見田廬荒廢日擊流離邇塘工告竣若將此河因其舊蹟再為開通即以澉河之土築塘則所至該縣內河上塘一體高厚深廣聯結鞏固縱有異潮之來不能衝突而田疇得灌溉之資一水相通糧運直達貽惠軍民實為無窮矣吳徐開濬白洋北河議本縣與海寧衛同一城池南四十里有澉浦所設立鮑郎鹽場北四十里有乍浦所設立海砂鹽場衙門俱在海濱脈絡共相聯貫所恃通行其間使防汎無虞鹽貨不阻者專藉沿海舊有白洋河一帶為

之來往也祇因陵谷屢更以致涓流盡斷地方受病非止一端幸於萬歷初撫院徐修築海塘奏准水利道駐劄海鹽深燭利病將南路至澉浦鹽司四十里地開濬白洋上下河一帶南行水路盡得流通其北路白洋河正擬興工值水利道陞任而止愚謂前開南路河道種種利便備載海塘錄中若今北路之河為便亦可枚舉土塘捍海在北最低每當潮溢之時鹽場竈蕩民田盡被其衝所損不少若開河取土築塘令之高厚內河可以分洩其流外塘可以捍禦其患縱有非常民不受害此為一便乍浦所至海寧衛城俱是陸路不但彼中糧餉器械搬運為難抑且官兵分番調守往來不便今開此河則船隻通行聲息易達以之守望防汎更為得策此為二便海砂場司正處河之中途兩頭鹽運頗費搬移河開則舟載不難涇河遞相灌注脚價既省商賈因而樂趨不藉招徠鹽課自益此為三便土塘外為鹽場內即竈蕩今開河築塘攔阻潮頭則塘外零星灰埂盡可曲引鹹流開濬澉鹵塘內荒蕪草蕩亦得蓄積淡水墾作田疇四十里之內所增鹽課又不知幾何此為四便先此澉浦河道未通之時民病疴腫士鮮文學自開河

後不但民無疾病亦且科第聯綿今乍浦一城何止萬家若得開濬河道將見人文昌盛此為五便邑之商竈軍民望此舉已久在大有為者立斷而行之耳

國朝雍正五年巡撫臣李衛動帑一千兩有奇委員重濬

永安湖 在縣南四十五里激浦鎮西六里周圍一十

二里深一丈五尺中有長隄分為二湖灌田甚美租

亦倍入至元嘉禾志此本是田後濬為湖潴水以資

灌溉置閘蓄洩雨久瀰漫則東入於海海鹽縣圖經

莫詳陂築所自元時為豪有力者決壞民以失業寓

公安撫使王濟始奏復之張千五結勘永安湖狀德

社長張千五等照勘得木里古有永安湖三千七百畝積諸山之水灌溉激浦激墅石帆三村官民田八

千三百餘畝此湖原係民田為湖其稅均於湖側田

上輸納就湖東際石砌斗門木板為閘以時啓閉每

遇天旱開閘放水下流灌救田苗或天雨連綿湖水

漲溢却有東南葛母山下古置渾水閘放洩入海是

以三村農田歲無水旱之憂至元十三年歸附初鎮

守管軍官王招討將永安河西南際湖而築捺圍裹

成田三百八十畝納官糧三十八石於後至元二十

六年招討男王四萬戶將上項湖田過佃名業却於

湖田南際掘開海塘剏造石閘連年每遇春水汎漲

之時將湖水黃夜放洩入海及至夏旱又被管佃戶

壩塞致有三年兩旱田禾不收若蒙官司將上項湖

田仍舊開掘為湖積水灌田實為民便元大德十六

年六月初一日結趙若源重開永安湖碑記海鹽州

南四十五里有湖曰永安周圍十二里瀦水灌溉激

聖激浦石帆三村農田潦則東南注入於海旱則水

澤仰給於湖遂變斥鹵為膏腴至元丁丑王招討圍

湖成田是以三村屢經旱患安撫王君濟勇於為義

聞之朝廷由是省臺委官公同蒞政日擊斯害大德

乙巳秋七月浙江行省平章政事徹里榮祿廉明公

水利三

斯湖得以復舊茲刻於石庶來者知斯湖源流有自云爾

去治嘉興府志明正統

十年縣丞龔潮請旨重濬

謹按圖經云永安湖有閘四座南湖閘一北湖閘一轉水閘二明成化間通判張岫建民受其利

古涇三百一所 在縣西境唐書地理志長慶中令李

諤開以禦水旱海鹽縣圖經廣可通舟即今麻涇簡

涇之屬諸涇之水並入官塘

周墩堰 孟家堰 張泥堰 新朱堰 錢涇堰 周

大堰 計家堰 徐涇堰 落滙堰 朱莊堰 以上俱在

鄉開濟 白塔堰 宋涇堰 陳浦堰 丁浦堰 于

涇堰 錢家堰 陶涇堰 孔家堰 以上俱在 永寧鄉 大

王堰 板層堰 黃泥堰 小華家堰 西吳市堰

東吳市堰 鐵城堰 徐涇堰 董涇堰 嵩峰

堰 談家堰 棠成堰 以上俱在 長水鄉 孫家堰 沈家

堰 六里堰 北橫涇堰 彭村湖堰 八楞港堰

馬家堰 勝家廟堰 倪家堰 龐家堰 楊家

堰 衛家堰 三里堰 湯馮堰 以上俱在 德政鄉 宋嘉祐元年縣令

李維幾置鄉底堰三十餘所後亦漸廢淳熙九年守臣趙善悉興修水利增築鄉底堰八十一所

謹按海鹽古堰圖經所載有一百四所云自析平湖後本縣所存止四十有二後亦漸廢宏治海鹽縣志

不載長水鄉談家棠成二堰其武原諸鄉之堰六十所隸平湖詳見平湖茲不具載

常豐閘 在縣北四十里宋嘉祐元年縣令李維幾植木為閘元祐四年何執中為令易以石淳熙十五

年縣令李直養蓋開屋易閘板自是農被閘堰之利
頻歲得稔後以舟楫通行不便牯竟廢今俗呼其地
為橫塘
牯是也

謹按海鹽據禾城之上游環山濱海水無滯溜惟藉
官塘一帶以灌十鄉之田每十日不雨車戽一動則
其水立涸農田龜坼是以堰閘之設較他邑尤為急
務古人多置堰閘以阻遏水勢每歲二月築塞九月
始開誠善政也後人以舟楫阻滯毀諸堰閘以快日
前之便不知水無所蓄一遇亢旱動輒告災此由堰
閘之廢弛故耳茲詳考圖經
備列於右以俾後之考證云

石門縣

運河自縣西南二十里入界北流二十里至石門鎮

又東過桐鄉運河達秀水縣正德崇德志隋大業六
年詔開至吳越錢氏募卒通河撩淺宋紹定間縣令

樓演濬縣前河東達運河西至陸家灣明景泰八年

縣令郁綸濬運河自石門至大漠率眾民繩其直度

其闊濬深四十里許以為民利明成化二年分守參

政何宜委官疏濬河涇修築圩岸石門縣志嘉靖中

築城亘運河東於城外別開一河以通漕運三十九

年縣令劉宗武大濬城河萬曆元年縣令蔡貴易濬

運河自彭河橋至羔羊凡二十里

孫植濬運河記崇德邑治嘉郡之西

為吳越閩廣孔道貢賦漕輓輻使四出邑之漕渠歲
久不治自松老橋至六里橋水道淤涸漕舟告壅於
是督鹺馬公下之臬僉郡守檄水利郡判陸君會邑
令蔡君躬歷周視計地程工為丈者二千六百三十
計工程力計力程費擇委邑主簿高橋典史雷楫桐
鄉主簿黃觀民典史馬驥畫地分工經始於癸酉入

月至十月凡六逾旬而畢向有包角堰故址茲量
為節宜勒石樹之以固風氣其於人文亦有裨云十

七年郡判方玘董治運河三十八年縣令靳一派以

城河湮淺稍旱輒涸大加濬治石門灣濬迴如帶口

久漸壅豪右踞之申詳濬闢仍築羅星臺以固風氣

明年又開各區淇河

國朝康熙六年知縣劉引楷偕縣丞季芷大濬運河自松

老橋至玉溪鎮約三十六里計六千一百七十畝田

畝賴以沃灌四十六年奉

旨發帑開濬支河港蕩時嘉興府知府臧憲祖重濬自金

堂廟至玉溪鎮六千四百八十丈并濬西塘諸涇各

區淇河

天長河 在縣東二十五里千乘鄉正德崇德志千乘

鄉向因旱澇無所蓄洩名為積荒田稅累一縣賠納

正德十一年縣令洪異躬督萬夫財力兼濟開為十

字河三日而就通沙木等涇東西七八里南北五六

里廣五丈餘總若干圍計田可灌溉者四千餘畝民

感其惠又稱淇河

運河塘

在縣東宋熙豐間崇德長官主管運河隄岸明

榆柳固之宣德五年巡撫周忱命築塘岸通漕運嘉

靖二十六年知府趙瀛築語兒鄉土塘
國朝順治十三年巡按王元曦委推官尹從王重修雍正
六年總督臣李衛委員勦帑修築玉溪鎮至大麻一

帶塘岸

包角堰

在縣南一里明萬曆間縣令蔡貴易復建

石門堰

在縣北十八里

羔羊

堰

在縣北九里

平湖縣

平湖塘河

西受鴛泚諸湖南受陶涇塘水東經縣治

又東三百步入當湖

鹽運河

在海塘內長十二里

天啓平湖縣志嘉靖已

西巡鹽御史董威修復

陸杰開鹽運河記平湖東去海塘僅五十里塘以外斥鹵

內則為蕩荒茅無際業惟煮海在漢已然宋置催塲於廣陳及本朝移置於蘆漚故有鹽運河十二里瀕河之蕩漸治為田河日以淤商農屢乞疏導卒莫肯任者郡守趙公瀛議舉而未就嘉靖戊申冬巡鹽監

察御史近淮董公行部嘉禾曾有商言河淤狀公亟命郡倅陳君守義縣令李君僑相度修復期以責成於是程工計費秉心仰贊集丁夫一千三百五十人官為給餉郭丞亨出舍其間而日省之東自蘆漚西屈廣陳計里分工以次興舉廣三丈有奇深六尺有奇東西所訖加闢為灣周可五十丈便旋舟也河壩積土亦盡遠徙防傾圮也肇仲春畢孟夏夫以工計者二萬九千三百五十費出監察公贖金守倅令咸以粟繼秋毫不擾於民厥惟善矣趙守立石俞塘橋左屬余紀其略

國朝康熙六十一年知縣林緒光捐俸重濬

新開河 在運鹽河東自新倉閘橋起至舊衙計十二

里天啓平湖縣志嘉靖間知縣顧廷對濬河以便灌

溉又名顧公河

國朝康熙六十一年知縣林緒光重濬

秦河 在縣東三十里新耕之蕩藉以灌溉

國朝康熙十七年里民秦九一倡議開鑿請於縣府委蘆

瀝場鹽大使周成勳董其役開河十里自新倉鎮以

北至新廟橋荒蕩皆得栽禾後復稍淤二十二年春

分守道王永祚檄行各屬疏通河道九一復呈縣委

白沙巡檢姜一科及乍浦巡檢黃玠督同開濬闊五

尺深數尺里人名曰秦河

當湖 在縣東三百步舊志云周四十餘里今不及二

十里矣

謹按當湖水自郡城海鹽而來至此為一潭蓄東南
通故邑西南近海鹽東連廣陳南接乍浦抵於獨山

歸於華亭舟楫便利灌田實多故
嘉郡七邑平湖為沃壤之最也

漢塘

在縣西二里詳見嘉典明嘉靖四十年馮汝弼修
築五十餘里馮汝弼漢塘紀事余行自漢塘至郡

城忽風雨大作兩涯斷岸泥濘僕夫牽挽及行道徒
涉顛頓入水前後相繼飄泊有至不起者予不忍見

也歸辨竹木磚石浴隄修築五十餘里不終歲而竊
取圯壞者居多自是十餘年來時地時葺即今萬歷

初元二十七年七十六矣自念去日若多恐不能為久長
計於是蓄料鳩工修建石梁木梁三十二座修築石

堰土堰一十五處予自歸田以來上愧國恩下慚民
隱見聞所及不容自己為吾子若孫者稍有餘力當

世世葺之若其未備則不能
無望於吾邑同志君子云

獨山塘 在縣東一
十五里

乍浦塘

在縣東南二十五里直接當湖之水以上二
塘皆

國朝康熙六十一年知

官庄塘

在縣北一
十五里

方塘

在縣
北二

十四

橫浦塘

在縣東
二十里

柳莊塘

在縣東南
一十二里

沈塘

在縣東一十里

余塘 在縣東二十七里廣陳鎮

吳祺塘 在縣北至錢家帶七里

南涇塘 在縣南至轉塘十里蘇姓橋十八里海鹽縣五十四里

馬廐堰 十八里堰 白馬堰 李家堰 孫堰 馮

駝堰 孫三堰 以上俱在武原鄉 曹婆堰 王道堰 紀

家堰 清水墓堰 方家堰 嵯堰 陳家堰 瓦

石堰 金賣線堰 周家堰 俞家潭堰 黃泥堰

楊李堰 土山堰 小山涇堰 鍾礬堰 湖口

堰 代峰堰 李塔堰 沈墓堰 東裴塔堰 西

裴塔堰 邱沈堰 馬塚堰 東閘堰 墓峰堰 以上

俱在齊景鄉 顧施東柵堰 顧施北柵堰 桃星堰

沈福莊堰 新帶堰 方塘堰 朱洞堰 羅漢堰

西閘堰 祇園堰 俞家堰 大芒塘堰 余家

堰 夏角堰 麥塔堰 西黃泥堰 楊蕩堰 翁

莊堰 志公堰 大孫堰 以上俱在華亭鄉 沈馳堰 許

洞堰 馮奧堰 錢家堰 月河堰 戴堰 馮河

堰 以上俱在大易鄉

桐鄉縣

運河 在縣治北九里 詳見秀水石門

國朝康熙六十一年知縣陳大慶捐俸士民樂輸開濬諸

涇及各區浜河

車溪 在縣治北十里自阜林堰抵青鎮南北二十里

兩岸腴田車戽不絕

運河塘

一作阜林塘元卜濮二姓富饒官令甃砌明時責於塘長

國朝雍正五年巡撫臣李衛動帑五百兩有奇修築正家橋起至玉溪鎮一帶塘岸

西官塘 自縣

西北距阜林鎮九里明成化十六年分守參議梁鏞令有司甃以磚石正德間復加修理

東塘

在康涇東匯之上自縣治抵阜林南北九里明天順間涇口多架木以通往來萬曆時改為石梁

車溪塘 長一十八里

車口堰

永新堰

俱在運河塘右

謹按桐鄉之水利與秀水石門相等惟賴運河之水流入以引灌田畝清風本新保寧等鄉其患在澇宜高築圩岸以防浸溢梧樹募化千金等鄉其患在曠宜時疏浜涇以資車戽四境之內水皆平衍故無賴

於堰壩所當急者惟濬河築塘而已

橫塘 在府城南一里有城郭之精者城外謂之橫塘太平寰宇記新伏時康長所屬元和郡縣志一名

唐開元中烏程令嚴謀達重開荻塘

烏程縣 城外河道

太湖 在府北一十八里廣二百八十三里周回三萬

六千頃連接四郡界去治湖州府志太湖舊有沿湖

之隄多為漊漊有斗門制以巨木甚固門各有牐板

遇旱則閉之以防溪水之走洩有東北風亦閉之以

防湖水之暴漲舟行有所艤泊官主其事為利浩博

沿湖諸漊三十八俱屬烏程舊志修湖漊記云湖漊

三十六其九屬吳江其二十七屬烏程惟計家港近

溪而闊獨不置牐紹興二年知州王回修之又改二

十七漊名曰豐登稔熟康寧安樂瑞慶福禧和裕阜

通惠澤吉利泰興富足固益濟皆冠以常字欲其常

有是美也久廢不牐明宏治七年布政司叅政周季

麟度地為隄通漊港備旱潦湖不為害 錢福重築湖堤記天子御

極之七年延訪能言水利者授工部侍郎徐公貫同

巡撫都御史新昌何公鑑經理東南二公既審知東

南巨浸在太湖迺巡湖之下流得浦瀆入海者躬督

常蘇松三郡疏洗之而以湖之上流授浙江布政司

左叅政江西周公季麟治之周公乃按湖郡躬歷烏

程長興之涯而歎曰是在禹貢所謂震澤者也澤以

瀦水而震蕩不定故難為功跨湖蘇松常四郡所瀦

既大下流難疏於是得周文襄公所築湖隄故迹而

諏眾議與復湖守河南鄭君宏貳守廣東何君文英

治農判山西楊君清咸曰此吾守土親民之責也遣

復竇其隄以通漚港者二十九為石橋於竇二十六旱漚滂泄不惟不能為害而且為利矣用人力者四千用糧者八百餘石功始於某月崇禎烏程縣志萬落成八年乙卯是歲秋果大有

歷四十二年知縣曾國禎勘得茗為澤國水多岐出其衝則漚艘之所經其僻而四散則田間之所以備旱潦也眾水所滙所稱弊繁者有三十六漚港除陳漚等十七港深闊如故無容議修其外應修楊漚等十九處令有田家照畝科派富者出銀貧者出力疏濬通流築圮補壞陸續完竣

國朝康熙四十七年奉

旨發帑度地建閘開濬支河港蕩巡撫王然委湖州府知

府章紹聖疏濬諸漚港皆使深通除大錢小梅二港因通舟楫不應建閘外餘各建小閘一所時其啓閉以備旱澇雍正八年總督臣李衛委湖協守備范宗堯湖州府知府唐紹祖動給帑銀一千四百六十五兩有奇修濬大錢小梅石塘并諸港之閘

運河 卽官河在郡城東

大錢港

在縣北十八里

小梅港

在縣北十八里以上二港最大總茗雲西南眾水以入湖

西金港

顧家港

官瀆港

張家港

一名張婆港

宣家港

楊瀆港

泥橋港

寺橋港

計家港

陽漚

沈漚

羅漚

大漚

新涇漚

潘漚

諸

湖官

謝淩

和尚淩

又名上水淩

張港淩

幻湖淩

一名

西金淩

東金淩

趙淩

許淩

楊淩

一名王淩

義高淩

陳淩

薄淩

五浦淩

蔣淩

錢淩

新浦淩

石橋淩

湯淩

盛淩

一名成淩

宋淩

喬淩、湖淩

以上諸港淩俱浴太湖

峴山淩

即碧浪湖在縣南五里

掩浦

一名項浦在縣東北一十六里

官瀆

在縣西二十七里

黃浦

一名黃蘗

梅涇

一名東梅堰在縣西南六里

西風淩

在縣西十四都

吳山淩

在縣西北

大苞淩

小苞淩

俱在縣東北十五里

娜兒淩

並在縣東

西余淩

十八里

諸墓淩

在縣東二十八里

西湖淩

俱在縣東塘之北

衡山淩

在縣南一十八里

謝村淩

在縣東南三十六里

夾山淩

墅港

在縣西南九里

橫涇港

在縣北二十四里

潘店港

在縣西三十里

樓賢港

在縣西十一里

妙喜港

在縣西南二十五里

黃

謹按吳興地勢最卑水自天目來者俱會流於此而入太湖其間瀦而為浦瀆漚而為淩港疏壅節流皆所以資蓄洩備旱澇也其與利防害裨益於民者不小故類序其名詳列其方備後之稽考焉

蘇堤

在縣南峴山寺前蘇軾為守時所築互見山川

南塘

在碧浪湖西所以障郭西灣之水萬曆三十六年知府陳幼學修築多用青石上植桃柳名曰陳公

塘朱長春重修南塘改名通塘記吳興西南諸溪谷水并三道會於城南峴山南湖曰碧浪湖水壯決塹為害久矣萬曆三十三年太守陳公來度塘自山川壇北盡民舍南至百明橋古橋二益設新平橋三凡五內疏支渠廣深之達夾山引淩水淪分出於五橋外塘辟古之半累高甃石為堤以捍湖溢又南接古

峴山橋廢按志疏復之迤盤山又西至峴山寺門止塘凡修二百五十丈有奇廣二丈六尺隄高七尺五寸役五閱月而工竣塘內凡鄉區四田畝四萬七千有奇圩圍四百五十有奇徵為記曰通塘志本利也自城達峴山其南連蘇灣文忠蘇公治故堤在焉兩堤於兩太守不朽矣

康山壩達碧浪
湖首尾三十里

橫渚塘 在縣西境自西而南

謝塘 在縣西四里晉

新塘 在縣西南自武

太守謝 蒲帆塘 在縣北二里唐 青塘 在縣北三里迎禱門

外吳景帝令發民丁三千人開梁太守柳惲重濬易名柳塘又名法華塘元後至元元年縣丞宋文懿修復程卹修復青塘記烏程包圍震澤若水自天日來潑紆曲折過青塘門東北與霽水合而入於太湖泛濫洋溢故為長隄數十里西抵長興以絕水勢之奔潰以衛沿隄之良田以道往來之行旅先是土築歲必加葺數十年來失於修治隄外水決往來者病於徒涉而沿隄之田亦成沮洳莫有過而問之者至元再紀元之初真定宋君來丞烏程諷咨利病行禱田里顧瞻太息曰此非長民者之責乎乃議易以石壘

足支承永久首捐已資畚土輦石名匠庀工民歡趨之高者輸財貧者輸力爰築爰削如鑄如埏為橋梁以通水道夏秋漲潦吃有巨防奔轂走蹄旁午於道沿隄之田歲喜有秋郡人伐石以紀成績是役也肇始於至元元年畢工於二年不費於官不奪於農不侵民力刻石紀功可以無愧丞名文懿字德淵

荻塘 在城南一里南門外轉東環城接運河明萬曆

陳幼學築以青石尤為堅固朱國禎修東塘記潯水之利害界以塘堦以石中間支派曲折至多最鉅者東塘自東門盡潯水凡七十里履畝而隄漕道出焉管一州六邑之口故潯雖鎮一都會也自潯而上雖名塘實馳道也內護田廬千萬戊申歲大水風衝波激存者無幾太守陳公於是修東塘凡費一千五百餘金塘成父老列三德以頌曰傭工曰保障曰利涉我湖田疇旱乾水溢之無恙也七十里屹如亘如而不妄用湖之一錢一粒則公之功大矣

國朝雍正六年總督臣李衛勅帑委員重修石塘自東門外起至江南震澤縣七十里并集居民培築土塘

謹按其區為水之所歸若雷二水奔赴太湖所當急者開淤塞備隄防也水宜宜洩故有淩港以為之引導時防泛溢故設堤塘以為之障禦至於諸鄉之田則各築圩岸以備旱澇然瀕湖田苦澇尤多自宋迄今言水利者惟在疏其下流而已此沿湖諸澇所當深濬而其要害則又在吳江長橋與寶帶橋二處疏通則程安長德四邑均受其利矣

康山壩

新舊志俱失載見程師復壩記云崇禎九年知縣劉沂春復康山壩故存其名

附嚴有穀吳興水利源委記吳越之水以其區為歸西北受荆溪宜歙蕪湖溧陽之水西南受天目富陽杭湖諸山溪所奔注自禹分三江以引湖入海其區始有所洩東江吳淞江是也後人為縱浦橫塘以分驪之又置閘設堰以蓄洩之其源在溧陽五堰之築使西南諸水不入荆溪以注於江五堰廢則宜歙池陽九江之永不西入蕪湖而東注其區矣宋慶歷間欲便漕道築吳江挽岸八十里直截湖今長橋在焉自是湖流中錮蓋五堰開則來者愈迅湖涸錮則去者復緩三江之水上無湖流衝瀉下有海壖

開江自崑山開下界浦掣吳江達劉家河以代婁江自華亭開黃浦掣三泖達范家瀆以代東江乃五堰不復挽岸時值水災屢作大端在三江日壅加以湖盜出沒居民隨地置壩沿湖澇瀆處處閉塞故諸江浦之水不能歸湖而浸淫於田畝湖之水不能歸海而泛濫於江浦為患可勝道哉今修水利在上流者長橋百瀆為最在下流者吳淞白茆婁江為最惟先治長橋葺蘆壅滯導太湖之水散入昆承陽城三泖諸湖又濬吳淞婁江及大石起屯諸大浦洩澱山之水以入海又開白茆許浦七鴉福山諸塘以洩陽城昆承之水注於江達海又令各縣分督鄉耆導田間之水悉入小浦小浦悉至大浦則滯泄無阻官民兩利矣至設壩以限盜艘者易以斗閘以時啓閉既便蓄洩以限往來誠兩利也

歸安縣

城外河道

菱湖 在縣東南四十二里卽陵波塘也唐書地理志

寶曆中刺史崔元亮開詳見山川

湖跌漾在縣東南二十五里 洛舍漾在縣南八十里 馬林漾在縣南四十五里

錢山漾在縣東南十六里 新興漾在縣東南三十里 東泊

漾在縣南二十四里 後莊漾在縣東南三十三里 重兆漾 土山

漾俱在縣東南三十六里 青水漾在縣東南四十里 龍開漾在縣南五

和尙蕩在縣東南十二里 潘家漾在二 費家漾在

破絮漾在十一都 十字漾在十都 前漾在十都 慎

家漾在十都 眞需漾在廿都 三角漾 鯉魚漾 天

荒漾俱在廿二都 里野漾在廿六都 雙林漾在三十都

吳興塘在縣東二里 洪城塘 保稼塘 連雲塘俱在縣東

與吳興塘相接以上俱唐寶曆中刺史崔元亮開 雙林塘與洪城塘相接在縣東南五十

舍山塘在縣東南十里 九里石塘在十都 史涇塘

和尚塘一名護浪塘在八里店東

長興縣

箬溪 在縣南五十步長興縣志明初耿炳文築城開

濠遂分流於城外繞過龍潭灣會南溪

國朝康熙十年知縣韓應恒開濬城河併疏決各處溝瀆

其兩傍侵佔之地委主簿鄭世寧責成坊保督近瀆

田主各自挑濬

四安溪 在縣治西南三十里

國朝康熙九年知縣韓應恒開濬運河自四安塘口至鉗店橋每年令維新嘉會二區居民以時疏通

太湖 在縣東北三十里

詳見烏程

長興縣志宋皇祐元年

許遵為知縣會有水害民多流移遵於是興修水利

明永樂二年張敏為縣丞修築隄防為民興利

國朝康熙四十六年巡撫王然委湖州府知府章紹聖疏濬諸瀆港各建小閘一所雍正八年總督

李衛委

湖州協守范宗堯知府唐紹聖修太湖諸港之閘

西湖 在縣西南十五里溉田三千頃塘高一丈五尺

周七十里唐書地理志湖涇廢貞元十三年刺史于

頤復之人賴其利長興縣志舊有水門二十四引左

山泉注之元和元年縣令權達以方山泉為豪家墾

墾斥去塘中田決其堰民賴之咸通元年潘虔為令

重修方山泉以興水利民懷其德今皆成田

西莊漾

在縣東北十五里

大蕩漾

在縣東南四十里

篠浦

在合溪下五里

●餘魚浦

在縣東北四十二里

郟浦

在縣東北五里通太湖

蔡浦

在縣

東北四十五里下太湖

斯圻港

金村港

蔣家港

長大

廟港

上周港

烏橋港

謝莊港

丁家港

雞

籠港

杭瀆港

盧瀆港

殷南瀆港

金雞港

釜浦港

福緣港

石瀆港

後村浦

竹塘港

徐家港 百步港 新開港 花橋港 珊潑港

盧港 白茅港 寶瀆港 逕山港 俱在縣治東北通太湖舊傳有

七十二港吳越錢氏時沿湖有隄 楊瀆 在縣東五里

防瀆 在縣東南四十里一名范瀆 盛瀆 在縣東五里 喬瀆 在縣東南四十里

周瀆 在縣西六十里 荆瀆 在縣西六十三里 大陳瀆 在縣北二十里

紀費瀆 在縣西十五里 黃墩港 在縣東三里 方家港 在縣北二十里

在縣東南 硃砂港 在縣東南十五里 陳王港 在縣西七里 鴈翎

港 在縣西十里 隔塘港 在縣西南二十里 斜塘港 在縣西南二十五里

何家港 在縣南三里 金運港 在縣西南三十五里 下諸港 在縣北五里

北五里 生身港 南陽港 車渚港 俱在縣北十里 隔山

港 在縣北十五里 後墳港 在縣北二十里 壇瀆港 在縣北二十五里

夾浦港 新塘港 俱在縣北二十里 湯家港 王瀆港

周村港 霍家港 趙家港 俱在縣南二十里 孫瀆港 在縣南

南三十里 青山港 在縣南六十里 坵缺港 在縣東北四十里

六年儀真賀恩以刑部主事謫安吉州同知來署縣

因鄉民溫良鎭建議於坵缺港口鑿石通子河一道

竟達小梅口於湖邊築堤一百餘丈障之舟從子河

行商船賴之無患顧應麟築缺口隄碑記長興東北

區地瀕震澤與烏程接壤舟行率取道蔡浦循湖而

小梅山迤邐直入湖際舟行者率取道蔡浦循湖而

東出入鯨波數里一遇風濤則顛覆沉溺十恒八九

不逞之徒因而恣其剽掠為患非一日矣傍小梅之

麓有一小港曰坵缺港與馬程三徐渡港口相望二

百餘武亂石林立於荒陂葦葦間議者咸謂於此築

力修所江通志

卷五十五

水利四

九

達於賀君君毅然卽下里胥估工費銀一百五十兩
有奇乃命敦匠伐石工甫就緒而去楊君至則又給
官帑若干稽其程限八閱月而石隄告成高一丈有
奇下廣稱是上廣殺五之二長爲丈一百有十內鋪
以土外植以葦裏河長一百五十丈有奇旣而楊君被召
缺港廣準裏河長一百五十丈有奇旣而楊君被召
賀君復來署邑益以官帑濬徐淩港一百四十丈有
奇於是往來舟楫率繇裏河脫險就夷如履平地仍
歲僉役丁二人以防崩潰著在令甲勒石以垂永久
萬歷改元知縣顧其志重修石隄温良鏜子紹卿
紹恩復竭
力濬築

蠡塘 在縣東三十五里 胥塘 在縣南四十五里 阜
相傳越范蠡築 相傳伍子胥築

塘 在縣東北二十五里相傳 荆塘 在縣南九十里
臬伯通築以障太湖之水 荆王劉賈築

孫塘 在縣西南八十五里 方塘 在縣南三
孫皓爲烏程侯時築

村塘 在縣南 盤塘 在縣西 陶坑塘 在縣西
四十里 四十里 二十里 官

塘 在縣南七十里晉太守 七賢塘 在縣南
謝安所築一名謝公塘 五十里 沙干

塘 在縣南 青堞塘 在縣西南
七十里 湖門塘 在縣北
三里

曲塘 在縣北 橫塘 在縣東北 山塘 弁山塘
十里 十五里

呂山塘 俱在縣東 西倉塘 在縣東南
東南四 二十里 紅星塘 在
十里 縣

謹按長興水利與烏程略同而長則三面環山一隅
濱湖上六區田多高阜旱則苦暵下六區地勢卑下
傍則患溢又往往山泉時發浸沒田廬故開溝洫以
備緒泄則高田皆有所賴疏下流以導壅決則低田
盡獲其利此濬港瀆
築隄防爲不可緩也

內河德清縣

市河 當縣治前卽所謂北流水也



國朝康熙十一年知縣侯元裴濬治民甚便之

內河 在縣南三里餘不溪之支流也德清縣志城南

十七都之田於龜溪橋特剏斗門旱則引溪水入其

鄉澇則先下棧木以時隄防

洛舍漾 在縣北 齊眉漾 即洋溪在新市西 苧溪漾 在縣東北三十

里 韶村漾 在縣東北 蠡山漾 在縣東北 湖墩

漾 在湖墩 西葑漾 在縣東三 敢山漾 大海漾

王婆漾 半段漾 俱在縣東 大麻瀆 在大麻村金鵝

國朝雍正七年總督臣李衛動給帑銀一百 烏山港 在

東南 三十兩委員重修築大麻一帶塘岸

石塘 在縣東十八 三里塘 在東門虹 險塘 在縣南

七都十六都數萬頃之田所賴設十七 俞塘 在河

東審塘 西審塘 俱在六都 新塘 在八 秀王塘 在

南塘 下塘 俱在十 六都

南壩 北壩 俱在十 鄧家壩 在十 畔羅壩 朱家

壩 斗門壩 胡家壩 劉金壩 俱在十 蘇家壩

在十 金龍壩 社田壩 龜回壩 以上俱在十七

國朝雍正七年總督臣李衛動給帑銀入百 南木壩

北木壩 以上俱 潘家壩 冷飯壩 倪家壩 南

舍壩 金家壩 以上俱在十一 都今建斗門

附胡嘉生清邑水利議清邑西南接壤錢塘餘杭武康每遇霖霖則各邑之山溪野澗一時驟溢百川貫盈逢注於清邑天日餘英天泉莫干諸水倘橫流肆虐民其魚矣然則當如何防禦乎邑之西南隅水勢暴漲惟高築圩塘可以堵截顧塘非累石為高立見崩潰無役夫以守亦難永遠今十七都設夫四十名以守險塘其由來久矣然溪塘既築而圩塘未設則亦旱澇莫救於是立勞家陡門塘京陡門龜回陡門又立朱家壩金龍壩徐家壩以備節宣皆所宜修飭者也邑東南隅地勢分裂星羅棋置港汊錯雜支流實多居民防盜堵塞小港亦有地方射利佃為魚池更有兩岸塌倒因以成地小民侵佔以致阻水不能通流若遇乾旱無以車戽此為今日之積害當細察開復然此特講求在於境內而境外之洪流巨浸不能歸墟赴壑則境內之水患終難寧息清邑西北之水注於太湖者大略出於烏程之三十六澗明洪武年設澗之制每澗有役夫十名鐵鉞十把箕箒兼備守禦所中每年撥一千戶以董事同於長興之三十六澗去淤泥以通水利不獨便舟楫往來也今地方畏盜往往填澗自衛各澗能保無阻乎清邑東北之水向石門歸安由禾郡以注太湖者如吳江城外築堤四十里中開長橋寶帶橋以通太湖長橋歷年既遠其洞門淤塞過半葑菱泥沙悉阻水勢不宜通其過抑庶無阻絕之虞故疏濬下流為清邑甦民命也

武康縣

後溪 在縣東北一里即縣後之溪也宏治湖州府志

宋慶元間知縣丁大聲募民浚治自龍尾橋至獅子

山長一千二百丈公私便之

新溪 在縣東三里自後溪東注安治湖州府志宋淳

熙三年知縣蔡霖以沙磧漲塞自汊溪口廢舊港徙

水道東北注五里合長安大溪邑人便之號蔡公溪

五官瀆

在縣北二十里

橫瀆

在縣東南十八里

湛星港

在縣東南十里

直塘

在縣東十九里路出德清

張公隄塘

在縣東明嘉靖間知縣張憲築隄民號張公隄

國朝雍正七年總督臣李衛動給帑銀七百兩有奇委員修築張公隄等處塘岸

白龍堰

在北界

永昌堰

烏渡堰

在八都

屏門堰

在五都

黑龍堰

馬頭堰

五溝堰

青龍堰

在桂枝橋一都田

青林堰

湖潭堰

響潭堰

飛潭堰

鄭江堰

新溪堰

後溪分流入於此

張棚堰

狗窠堰

東坡堰

劍池堰

豸山堰

烏程堰

銅井堰

趙家堰

瓜橋堰

在十都

謹按武康縣志云陂堰武康水利之急務也凡田之帶山及附郭者咸資灌溉舊有七十二堰今存者僅二十有三餘皆莫可考矣至武康志所載湖塘堰皆久已湮廢故不錄

安吉州

五湖

州東七里曰五龍湖西南三里曰姚湖南九里

曰獲

湖北二里曰西畝湖東二里曰四龍湖皆有灌

溉之功

詳見山川

馬家瀆

在順安鄉

渾水瀆

在梅溪鄉

寺橋港

在順安鄉

丁埠港

在崑山鄉

沙埠港

在荆溪鄉

小溪港

在荆溪鄉

吳塘

在州北一里吳山下

橫塘

橫亘裏溪之東與吳山相望

朱塘

在州北一里宋

嘉定中陳季永率鄉民築是三塘

魏塘

在州北五十里

小山塘

在州東南二十

五里銅山中扇明洪武二十八年開

石鼓堰

在州北十七里唐聖歷元年縣令鉗耳知命所造長十四里闊五十步溉田百頃

東

海堰 在州北三十里亦
鉗耳知命所開

劉家壩 西紹溪壩 朱墓溪壩 散車壩 范埭壩

後干壩 羅家壩 陸分壩 范家埭壩 嚴埭

壩 楊家壩 成村壩 烏墩壩 在順
零鄉 水碓壩 順
零

鄉 篋箕壩 順零
鄉 長街壩 朱板橋壩 順零
鄉 橫

山壩 順零
鄉 原潭壩 順零
鄉 燈心壩 李山壩 堂

山壩 分水壩 長閘壩 永豐壩 貴山壩 九

功壩 新塘章山壩 順零
鄉 炭塢壩 梅家壩 陂

壩 花潭壩 張塔壩 順零
鄉 官路橋壩 順零
鄉 下

堰壩 順零
鄉 黃坑壩 以上三十六壩俱明
洪武二十八年置

謹按安吉之水發源於龍潭者為最遠至沿干橋分
為二流環繞境內注於震澤各鄉俱鑿溝設壩引灌
田畝而又高築圩以防溪
漲此安吉水利之大略也

孝豐縣

苕溪 在縣西南三十五里 詳見湖
州府城

荻浦 亦在縣治西南

廟山塘 在靈
奕鄉 龍塘 在西
圩 前塘 蒲薺壩塘 在天目
鄉知縣

郭治
重修

廬村壩 永豐壩 青山壩 上青山壩 大山壩

五畝壩 水碓壩 聖堂壩 以上俱在
浮玉鄉 百沸壩

小黃干壩 倉基壩 沙沸壩 以上俱在
孝豐鄉 分水壩

小五山壩

石浴干壩

以上俱在靈奕鄉

蒲薺壩

井潭

壩上圩壩

青碧壩

彭家壩

仲塘壩

趙塢

壩牛軛壩

八畝壩

比思壩

湖頭壩

翁山

壩唐廬壩

以上俱在天目鄉

陳安壩

朱家干壩

陳

碧干壩

汪汪壩

高家壩

牛皮壩

以上俱在廣茗鄉

走馬壩

南埠壩

西圩壩

大碧壩

寨下壩

何村壩

荻草壩

黃市壩

以上俱在太平鄉

大坑壩

子福壩

馬跡壩

以上俱在金石鄉

東塢壩

西冲壩

經塢壩

回車壩

橫山壩

陳墓壩

青山壩

里村壩

以上俱在魚池鄉

謹按宏治湖州府志孝豐載三十一壩舊省志載三十七壩考之縣志大半不符蓋前後稱謂不同古今

廢置不一茲照縣志採入

日湖 在城中東南又名細湖縱一百二十丈橫二十五

丈周回二百五十丈

月湖 在城中西南又名西湖縱二百五十丈橫四十五

丈周回七百二十丈有奇至正四明續志日月兩湖

源於四明山旁通市湖澄滌泛溢則有水喉食候

喉三坎以洩於江蓋四明漫流無歸其湖可立而待

勅修浙江通志卷五十五田管序內三坎者一類之大

以卷湖志卷五十五正

塘 上圩塘 青岩塘 彭家塘 仲塘塘 趙塢

塘 牛輓塘 八畝塘 比思塘 湖頭塘 翁山

塘 唐壩塘 以上俱在 陳安塘 米家干塘 陳

君干塘 汪江塘 高家塘 牛皮塘 以上俱在

走馬塘 南埠塘 西圩塘 大碧塘 寨下塘

何村塘 荻埠塘 黃市塘 以上俱在 大坑塘

子福塘 馬跡塘 以上俱在 東馬塘 西水塘

無隸志村人 橫山塘 陳墓塘 青山塘

十小隸志之隸志大半不詳蓋前代縣志不同古今

勅修浙江通志卷五十六

水利 五

寧波府 鄞縣附郭

日湖 在城中東南又名細湖縱一百二十丈橫二十

丈周回二百五十丈

月湖 在城中西南又名西湖縱三百五十丈橫四十

丈周回七百二十丈有奇至正四明續志日月兩湖

源於四明山旁通市湖淫潦泛溢則有水喉食喉氣

喉三碶以洩於江蓋四明漫流無滯其洄可立而待

江河通潮以之灌溉田皆斥鹵三碶者一邦之大利

也嘉靖寧波府志三碑久而堙塞今南北分洩行春保豐二碑

平水則在城西南隅月湖之尾去郡治數十步水自

它山來者由長春門而入自林村石塘來者由望京

門而入皆會茲湖旁有石橋名曰平橋至正四明續

志宋寶祐間丞相吳潛於郡城平橋南立水則書平

字於石視字之出沒為啟閉注洩之準吳潛建平水則記四明郡

阻山控海海派於江其勢卑達於湖其勢高水自高而卑復納於海則田無所灌注於是限以堰開水溢

則啟洩則閉是故堰開四明水利之命脈而時其啟閉者四明與開之精而效其為啟閉之則曰平水尺

往往以入水三尺為平夫地形在水之下者不能皆平水面在地之上者不平余三年積勞於諸堰

至洪水灣一役大畧盡矣已未勸農翠山自林村而西門泛舟以歸暇日又自月湖沿竹洲嚴城南偏渡

水勢而大書平字於上方暴雨急漲水沒平字或吏卒請於郡亟啟鑰若四澤適均水需平字鑰如故都

郡旱澇之宜求其平於此而已故置水則於平橋下而以平字為準後之來者勿替茲哉成化四

明郡志元大德間都水營田司到路疏鑿

鄞縣城外河道

東錢湖在縣東二十五里唐書地理志鄞縣有西湖

溉田五百頃唐天寶二載令陸南金開廣之至正四

明續志一名萬金湖以其為利重也周回八十里受

七十二溪之流四岸堰凡七曰錢堰大堰莫支堰高

湫堰栗下堰平水堰梅湖堰水利圖說堰之有堰間者四曰錢曰平水曰高

宋史 湫曰梅湖大都湖高於河開硤下注可滿三河
半鄆東七鄉之田盡資灌溉奉定亦沾其利

河渠志乾道五年守臣張津言東錢湖方圓廣濶八
百頃傍山為固疊石為塘八十里自唐縣令陸南金
開廣之國朝天禧元年郡守李夷庚重修之中有四
埭七堰凡遇旱涸開埭放水溉田五十萬畝比因豪
民於湖塘淺岸漸次包占種植菱荷障塞湖水紹興
十八年雖曾檢舉約束盡罷請佃歲久菱根蔓延滲
塞水脉致妨蓄水兼塘岸間有低塌處若不淘浚修
築不惟寢失水利兼恐塘堰相繼摧毀乞候農隙趁
時開鑿因得土修治埭岸實為兩便從之至正四明

續志淳熙間請於朝大浚之 魏王鎮州嘉定間堤壩請於朝

程單攝守捐緡錢置田收租歲給濬治之費寶慶間
尚書胡榘守郡請於朝得度牒百道米一萬五千石
又濬之懼無以繼奏以贏錢增置田畝令翔鳳鄉長
主之分魚戶五百人為四隅人歲給穀六石隨菱葑
之生則絕其種淳祐壬寅郡守陳塏歲稔農隙行賣
葑之策隨舟大小葑之多寡聽其求售交葑給錢入
元大德間有以湖為淺淀請以捺田若干畝入官租
者都水營田分司追斷復為湖後有司舉行淘湖拘
七鄉有田食利之家分畝步高下標撥湖葑隨田多



東仙湖通志 卷五十一
寡濶狹俾浚之成化四明郡志明洪武二十四年本
縣耆民陳進建言水利差官來董其事令七鄉食利
之家出力淘浚嘉靖寧波府志宣德間王士華以叅
政家居因田其中七鄉之民陳之監司遂得中止嘉
靖九年寧波衛屯軍又請爲屯田鄞縣知縣黃仁山
用父老嚴詆言勸覆不行

國朝順治中以諸生陸宇燦條陳禁止侵湖爲田

廣德湖 在縣西十二里舊名鶯脰湖溉田四百頃成
化四明郡志唐大曆八年縣令儲仙舟修治之唐書
地理志貞元九年刺史任侗因故迹增修成化四明

郡志宋熙寧三年知縣張岫令民浚湖築隄工役甚
備曾鞏作記鄞縣志宋政和間邑人樓昇奏明州廣
德湖可爲田八百頃募民佃租歲入米二萬石於是
西七鄉之田無歲不旱異時膏腴今爲下地廢湖之
害也

小江湖 在縣西南三十五里唐書地理志鄞縣南二
里有小江湖溉田八百頃開元中令王元偉置民立
祠祀之

謹按王應麟小江湖辨云唐書載鄞縣東有西湖卽
今之東錢湖也曾南豐記云鄞東鄉之田錢湖溉之
西鄉之田廣德湖注之可見西湖之爲錢湖明矣舊
志以西湖爲今城中之西湖誤又唐書云鄞縣南二

得以時相視葺治無俾廢墜以綿諸久遠復蒙
俞允自題而嵩之斥鹵盡為沃壤嵩之士女歲歌大有戶
蒙樂利之麻世享昇平之福莫不感戴
皇仁而祝

聖壽於億萬斯年也已因紀諸石以昭永永時董理其事
者太常寺卿署浙江承宣布政使司布政使孫國璽
分巡寧紹台副使孫詔寧波府知府曹秉仁提督
前營遊擊袁有明鄞縣知縣鄭大德例得并書

宅山堰

在縣西南五十里先是四明山水注於江與海
潮接鹹不可溉田唐太和七年令王元偉壘石

為堰於兩山間濶四十二丈級三十有六治鐵灌之
渠與江截為二渠流入城市繚鄉村以灌七鄉田數
千頃宋建隆間堰損水不入渠節度使錢億增築全
固建中靖國改元監船塢唐意見水醜泄乃盡塞支
流稍浚上源因以其土壘補堰隙越一歲復涸簽幕
張必強鄞令龔行修修之嘉定七年長州程單攝守
買田收租歲給役夫之費督以邑丞十四年臬使魏
峴委里人按渠堰壞闕之堙廢者重加修築潦則七
分歸江三分入溪旱則七分入溪三分歸江明嘉靖
十四年知縣沈繼美用石版豎巨堰口者半高於舊

堰一尺許以故水之入
溪者如故民更稱便

唐家堰

黃家堰

俱在縣西南四

十里 長堰 石堰

范家塘堰

一名橋木堰俱在縣西南三十五里

朱家堰

在縣西南三十二里

北渡堰

在縣西南三十五里宋守吳潛所創明嘉靖間

復加修葺

何家小堰

在縣西南三十里

沈家堰

在縣西南二十五里

徐家堰

俱在縣西南二十三里

范家堰

屠家堰

俱在縣西南二十一里

邢家堰

桑塘堰

陳五耆堰

俱在縣西南

南二十里

季家畚堰

王師堰

俱在縣西南十七里

爐頭堰

小沔堰

蔣家堰

大蘇堰

俱在縣西南十五里以上諸堰俱在光同鄉

王家堰

在縣西南十五里

段塘堰

在縣西南十里

張家堰

朱瀨堰

鄭郎堰

今名鄭郎壩俱在縣西南五里

瓦窰堰

崔家

堰 俱在縣西二里

和尚堰 在縣西五里

邵家堰 在縣西十五里

金

家堰 西渡堰

朱將軍堰

俱在縣西二十五里以上諸堰俱在清道鄉自

宅山堰至此並傍鄞江之西

倪家堰 在縣東五里

道士堰 舊名林家堰今

名林郎壩在縣東南五里

徐師堰 在縣東三十里

梅墟堰 在縣東北三十里

石家車堰 又名舊軍堰

在縣東五里

王駐洋堰 在縣東五里

楊

樹堰 在縣東二十里

張家堰 又名楮浦堰

在縣東三十里以上諸堰俱在老界鄉

桃

阮家堰

又名余師堰在縣東三十里陽堂鄉

渡頭堰

在縣東南三十里

桃

枝堰 在縣東南二十里

陸家堰

大花山堰

小花山堰

臨江堰 俱在縣東南三十里

鍾家堰

施婆堰

俱在縣東南三十里

里以上諸堰俱在手界鄉

戴將堰

古塘堰

俱在縣東南四十里豐樂鄉

長塘堰

在縣南二十五里江河夾岸為塘百丈俗呼百丈堰

銅盆浦堰

在縣東南

十五里

花堰 又名蝦堰在縣西四十里

蔦蔭堰

在縣西南四十里以上諸堰俱

在鄞塘鄉自倪家堰至此並傍鄞江之東

大皎堰

在縣西南七十里

禪巖堰

在縣西南六十里

鄞童堰

在縣西南二十里

西高堰

在縣西南六十一里

杉木堰

在縣西南五十六里

蘭浦堰

在縣西南四十五里以上諸堰俱在句章

鄉泥峙堰

一作泥湫堰在縣西三十五里四十七都二畝資福寺東

黃梅堰

在縣西二十六里以上俱在桃源鄉

錢堰

在縣東南三十里老界鄉

梅湖堰

栗木堰

俱在縣東南三十五里陽堂鄉

平水堰

俱在縣東

南三村

大堰 在縣東南二十七里

高湫堰

在縣東南三十里以上諸堰

俱在翔鳳鄉白錢堰至此並傍東錢湖

大石橋碑

在縣東一里童育二山之水自此入江歲久

石堰而於浦口置閘立橋內可泄水外可捍潮元末

浦漲堰閘皆廢明嘉靖三十九年尚書張時徹力言

於府縣尋故道而復之永絕水患

五鄉東西碑 在縣東三十五里

西碑因定海知縣宋繼祖別碑定海之東岡而廢回

江二碑若連日霖雨東七鄉之田皆成巨浸復大石

橋碑又於王駐洋之周家堰四都之楊木堰各

設碑以補回江之廢則七鄉之水不為災矣

慶碑 在縣東十里手界鄉舊名雀巢碑廢

在縣東南十五里明天

順五年郡守陸阜重修

貝則碑 在縣東南三十里

建明天順六年郡守陸阜

重修隆慶間修理完固

雲龍碑 在縣東南三十

荻埭碑宋熙寧間邑簿黃宁創築令曹騰成之元大

德丁未縣丞盧廷信重修明天順五年郡守陸阜修

治八年郡守

張贊畢工

東周碑 在縣東南

四十里

古塘碑 在縣東南四十二

里俱在豐樂鄉

樟木碑 在縣南三十

里五聖鄞塘鄉

明天順五年郡守陸阜修理嘉靖間派沾利

鄉民一都起至三十二都協出工費修築

練木

碑 在縣南三十五里

茅針

碑 在縣南四十里

史家碑 在縣南四

十五里

鳥金碑 在

縣

西南三十八里俱在句章鄉又名上水碑宋嘉定間

重建魏峴重建烏金碑記出城南五十五里有堰

宅山唐鄭令王侯元偉所建水自越之上虞歷四

山萬壑爭流演迤辟滙南注於江自堰之立約水入

是舊址二尺許身東西五丈二尺有奇南址七尺臂東二十七丈西十三尺橋五丈五尺而長高九尺濶稱之合石為之櫃植石為之櫺規模宏壯工力縝密相繼來牧者皆捐金佐費始終共成初并請修行春碑築朱瀨堰浚江東道士堰河至是悉以次就緒蓋給於朝者錢十萬助於郡者四百萬總為工萬有九千越三月而畢峴幸贊是役因書之碑
明嘉靖四十四年本縣發官銀修築
積瀆碑 又名南石

嘉定七年提刑程暉攝守復修
行春碑 又名南石 碑在縣西
南十五里俱
進閣碑 在縣西南四十五里元潘
在光同鄉
夢桂疊石為碑以時蓄洩

風棚碑 一名望碑在縣西南三十里光同
鄉宋熙寧中令廣太寧置今廢
周大悲
碑 在縣西南
三十五里
竺迦碑 在縣西三十五
里桃源鄉廢

西三十
五里廢
桃源烏金碑 在縣西三
十五里
育王碑 在縣東
南九十里
皇慶元年縣尹王恩義修
餘豐碑 在縣西
二里廢

豐碑 又名弄豐碑在縣北三里宋
增親至其地建閣二座立石柱三造板橋於浦
口以便往來開慶元年判郡吳潛於其右創為五柱
四門濶三丈六尺深四丈餘歲久堙塞老六吳壽甫
建言復加修理明嘉靖間郡守孫宏賦於
碑相去數丈許內設儲塘一帶以防衝決

江東碑閣 在縣東一里許即錢家道頭開宋淳祐二年
內通東湖水脈外濬大江潮汛沿河兩岸各有石礮
近年塌塞乞行開濬復還古蹟郡守陳壇倡屬開淤
塞去瓦礫重修浦口疏水二開明嘉靖三十八年知
府周希哲重開濬屠大山開河修閘記明郡城東渡
浮橋之左曰江東江東故有米行河河故有碑碑故
有閘閘曰浦口碑曰江東實濱大江而橋於上亦曰
浦口東去二十餘武復有閘曰疏水天開浦口矣復
開疏水河防潰決也宋淳祐二年修撰陳壇出守重
濬河修治碑閣橋改今名民享其利至今殆四百年
於茲湮塞故道碑閣日就圯東七鄉水西注實導此
入江近築東岡碑定民稱便鄞水行頗迴遠時浸溢
為災議者謂復茲諸故碑閣實兩利焉即五鄉碑廢



無害也嘉靖三十八年郡守周希哲請於大司馬張公時徹言米行河硨閘廢置事公慨焉肩之周侯檄鄆主簿張纁治江東硨即日興事役出於里日不過三戶無上下均用厥力所治河起東嶽廟前至於江為丈者二百有奇硨閘可仍者仍之易其石之泐者而加木焉
林家道頭閘 在縣東三里許

廢里許 渾水閘 在縣西二里 屠氏橋閘 在縣西南二十里 迴沙閘 在縣西南五十里

風閘 在縣西南三十五里 迴沙閘 在縣西南五十里 宋淳祐二年置其地則宅山堰吳家橋之舊址林元晉建迴沙閘記慶元表東海地枕

江抱湖水政舉則多豐年不則為沴淳祐改元冬可齊陳公由少司農秘閣修撰出鎮二年春創硨一日保豐復硨二日斗門日大河橋修硨號為喉者日食日水日氣是歲東西俱歉於澇明獨有秋公日今所導者流耳盍治其源城內外為河為港鄆西七鄉以飲以溉皆源於宅山而邦人知利未知其害者若半也宅山而上則又大溪之源越水所注夾岸之沙雨則與水俱下長官堰上下級皆三十六其上沙沒殆盡下不沒者五六溪流幾斷於是并皆汲鹵田苦竭

淳祐後至三閘尺後至數萬計民亦勞止閘有暴漲自西岸而下湮塞尤甚公日與其浚於既積不若過於未至水輕清居上沙重濁居下宜開以止之水平則啟通道如故沙聚於外則去之易為力乃度地吳橋去大溪五十等而近經始營之起秋八月迄冬十月元至正二年本路總管王元恭日堰去閘一百八十步官為起夫淘浚後命守閘人戶自行淘浚永為定式
大嵩河閘 在大嵩國朝雍正六年總督臣李衛委鄆縣知縣楊懿開濬大嵩河建閘

慈谿縣

管山河 在縣東南五里 成化四明郡志 大江由丈亭

分派四十五里至夾田橋橋南五里民田阻之江流不得直達旱無沾溉潦則泛溢宋寶祐五年丞相吳

潛以錢市民田墾河五里長七百丈有奇濶三丈六

尺深一丈六尺水由是達於茅針磯鄞慈定皆利焉

文溪 在縣東一十五里明隆慶間開濬

慈湖 在縣東北一里舊名普濟湖廣袤一百五十畝

至正四明續志唐開元間令房琯開鑿之以溉民田

成化四明郡志宋景定五年令金昌年疏浚之廣隄

防置則水硯明洪武二十八年重加修治

國朝順治十二年知縣王繡開濬淤塞清復佔地

花嶼湖 在縣東南一十里古有小塘瀦水多魚及蓴

菱湖民資以為利成化四明郡志唐貞元十年刺史

任侗勸民修築灌溉田疇至正四明續志宋嘉祐間

主簿成立築隄修硯自為記成化四明郡志元大德天

曆間累築為田而累復之明洪武三十一年邑人邵

門功建言復以湖為田官為踏量除積水池溇河溝外

為田一十三頃九十畝既寢其議永樂五年定海衛

老軍陳詳奏復為田七年以原定畝數俾民耕種起

科輸糧

清水湖 在縣東北三十五里灌東鄉田萬畝

杜白二湖 在縣西北六十里杜湖廣三千七百餘畝

白洋湖廣一千七百畝成化四明郡志杜湖古有湖

址唐刺史任侗重加浚築鳴鶴一鄉之田仰灌溉焉

俗號第二天宋慶元初主簿周常開築湖岸修治砌
閘沾利尤溥白洋湖唐景龍中餘姚縣令張辟疆修
築水利圖說明隆慶間知縣吳道邇於漾塘之內退
入一里許於南北湖渠中置兩閘一在洪橋一在韓
家橋

大理渠 在縣南五里通積水灌高鄉之田

洪家塘 在縣東南二十里

門家堰 在縣東九里

黃沙堰

梁家橋堰 俱在縣東十里

陳童

堰 丁堰 俱在縣東十七里

葛家堰 在縣東十九里

皂莢堰 在縣

東二 十里

沈忠堰

茆風堰

胡卿堰

前莊堰

方

盈堰

齊拱堰

祝家堰

猪欄堰 俱在縣東十里

新堰 在縣東南十二里

梨木堰

沈家堰 俱在縣東南十里

新堰

在縣東南十二里宋寶祐五年

修築葦石以甃江岸二十餘丈堰下水步一所慈
定二邑之田無斤齒浸淫之害元至正七年重修

大杜湖堰

顏家堰 俱在縣東南十五里

虞莊堰

馬家堰

俱在縣東南十六里

洪家堰 在縣東南二十里

金墩堰 在縣東南二十六里

潺浦堰

黃家堰 俱在縣東南三十里

青林堰

茶浦

堰 俱在縣東南三十五里

梅林堰 在縣東南三十八里

明萬歷五年旱甚堰裂令坊長

督沾利人戶修築培堅早澇有備

李溪堰 在縣東南四十里

陸家堰 在縣

南十 里

孔家堰 又名蔡家堰

苓徑堰 俱在縣西南五里

金家

堰 在縣西南十三里

磚窰堰

清溪堰 俱在縣西南十五里

薛家

堰 在縣西南 新河堰 又名潘水堰在縣西南二十五里 謝家堰

河口堰 沈家渡堰 施虎廟堰 又名郎聖堰 唐支

堰 牛欄堰 潘家堰 俱在縣西南三十五里 李家堰 在縣西南

三十里 沙堰 在縣西南四十二里 利家堰 一作李家堰在縣西南六十五里障

蓋溪之水溪之東南曰洪莊保其田二十餘頃常苦於旱宋元祐間禮部郎中張宏浚長溝二千七百餘

丈接藍溪當溪之衝置堰以固之歸三分於越之楊溪至李家開注於江引七分於溝以溉洪莊保之田

後溪流歸楊溪修塘頭堰 在縣西南六十里 下洋西堰 堰浚溝始復其利

在縣西南六十里 周家堰 葛塔堰 洪莊堰 余家堰

烏山堰 蜆浦堰 張押直堰 邵涇堰 俱在石沈婆堰 在縣西六里 羅城古堰 在縣西七里 金墩堰 在縣

東北二十五里 楓林堰 在縣東北二十六里 五緒涇堰 在縣東北

又名康山堰 東北六十里舊名新界堰元至正間縣尹陳文昭重修

鶴鄉與餘姚之上林鄉接上林地勢高鳴鶴地勢低久雨上林之水東注舊置閘以限然舟行開破水患

如故里人曹閱於閘之左為雙河堰以便車舟宋開慶間塞雙河開元大德間義士童全重修 戴

鄰堰 在縣東 張郎堰 白洋堰 俱在縣西北七

虞氏白洋堰 戴家堰 徐家堰 枝浦堰 檀木

堰 康宋堰 俱在西 嶼鄉 桂勝堰 在四都去縣四里此

縣運河宜以時修築 慈湖東西碶 舊志作蔣湖碶誤 蕭家碶 俱在縣東 慈湖碶

在縣東 黃沙碶 在縣東 花嶼湖碶 在縣東 李家

硤 又名李溪硤 閘在縣東三十五里 瀦文溪香山之水以溉民田 宋紹興四年 通判陳耆壽 邑簿胡大猷 重修寶祐五年 制使易置於舊硤之東 兩旁發石

立四楹 分五眼 上建石梁 外障江之鹹潮 內限河之暴溢 元大德 黃泥埭硤 在縣西北六十里 宋浙東

四年重修 提舉季鏞 捐二千緡 助民為之 涉歲弗績 寶祐五年 判府吳潛 委縣丞羅公鈺 竟其事 明永樂二年 移置松浦

磚橋閘、顏家閘 黃沙閘 俱在縣東十里 文溪閘 宋隱士潘昌建

化紙閘 四港口閘 抱子閘 廢俱在縣 橫山 閘 在縣東 南十里 茅洲閘 在縣東南十五里 元至正元年

創置 明天順六年 樊公閘 在縣東南十六里 因舊有 年郡守陸阜修 支浦閘 久廢 詹家閘 在縣東

國朝康熙年間 邑支浦閘 十六里 廢 香山閘 五里 舊名詹家堰 元至正二十六年 改 為閘 瀦水 灌德門 鄉田 一萬五千畝

陳家底閘 孫家閘 俱在縣東 北三十里 唐家閘 永明閘 在縣西 西嶼鄉 彭山閘 在縣西南五里 水出羣山 間迤而

江濱有閘 瀦水以備旱霖 澇則洩之 歲久閘廢 水無所瀦 潮入河 淤宋淳熙十三年 邑簿趙汝積 撤故閘 址悉以石為之 復修斗門 通下流 貫邑中 因舊河而

復之 廣一丈五尺 深七尺 中廣二丈 六尺 深如之 舟楫通行 邑之下 石渤閘 在縣西 南七里 洪橋閘 在縣西

田資以灌溉 石埠閘 在縣西南 三里 小隱閘 在縣西南 二十五里 黃家浦 閘 九里 浦閘 俱在縣西 南二十里 麻車閘 石發閘 朱

章閘 俱在縣西南 三十里 明成化二年 椿浦閘 樸 年郡守張瓚 同知劉文顯 修 木閘 俱在縣西南 三十五里 東湫閘 西湫閘 俱在縣西北

仁建 久廢 明正德二年 釣魚閘 雞鳴湖閘 俱在縣 年郡守阮行 恕復之

力修 新工 通志 卷五十六 水利五

西

西

西

西

西

西

西

西

西

洞橋閘 在縣西北 松浦閘 在縣西北四十里

雙河木閘 石湫閘 淹浦閘 洋浦閘

白洋東閘 俱在鳴鶴 白洋西閘 杜湖東閘

杜湖西閘 杜湖西硨閘 古窰閘 俱在縣西北六十里

海塘石硨閘 斗門閘 上下南洋閘

徐洋閘 洪莊保閘 裘家閘 胡家港閘 俱在西

奉化縣

新河 在縣東南五里至正四明續志市舊有河上通

資國堰下接鄭家窰沙莽湮塞宋延祐七年知州馬

稱德開濬自市河達於北渡車耆等處相懸六十里

立堰埭三處瀦水灌田數十萬畝又通舟楫以便商

賈往來 袁梅開新河記奉化諸溪至龍潭畢會汪洋

里始達於江歲霖雨不時溪江相迎上下交射漂沒

盧舍於是築埭善防潦至則泄旱則瀦以灌輸由資

國埭注市橋循三山為廣平湖湖之下有斗門必嚴

其水則至是通鄭家窰溪循名山稍折為楊橋水將

達江復限之為置閘曰進林曰常浦又益限之以埭

日車者提閘有程則水旱不病馬俟稱德至州遂窮

上源資國者老咸言市橋達車者有故河往歲舟

楫聯絡濬廣復舊則民其有瘳遂遵市橋至陳橋具

畚鍤表深廣未及終日而遺石斷圯舊跡儼著至何

家埭積為豪民利於是決隄什石埭復置卒守水門

易資國埭為水門亦如之別立小柵以謹通塞廣平

增斗門昔之言紆行六十里皆得舟行以達於江矣

嘉靖寧波府志知州李樞復開之

楊彝重開

餘畝而市河即今所謂新渠是也至元丙子至延祐庚申四十五年渠自市橋以北湮塞知州廣平馬侯稱德嘗一浚之自庚申至今又四十二年渠之堙廢益甚而李侯復開之其廣三丈至五丈隨地為斷其深二丈視舊有加焉由市橋至車者三皆重築之建以貞木甃以密石為礮者二曰進林曰常浦亦時察焉以嚴其水則而資國之源滌治為謹由是水循三山歷廣平湖下斗門皆復其故以達於江矣

趙河 在縣北二十五里至正四明續志自常浦至王

董二堰皆趙河唐元和間令趙察開溉長壽鄉田八百餘頃

白杜河 在縣東二十五里至正四明續志唐元和中令趙察開溉民田四百餘頃

范家河 在縣北一十里通大江口潮溉田四百餘頃

奉化縣志明萬歷丙辰縣令賴愈秀同邑紳宋宗周

重開崇禎初淤吏部戴澳捐田復浚縱廣倍前始通

舟楫至石坡嶺砌路十里水通寧紹陸接溫台為南

北孔道

葦湖 在縣東南五十里宋紹興間置積水溉田八百

餘畝

沙塘 在縣東一里由古西鴨綠橋至方勝青錦塘在

錦山下 國朝順治十一年縣令王奐築隄康熙十年縣令陳愨又

增築 栗樹塘 在周公隄下北接長 長汀塘 在縣

之 天寧塘 一作善塘在長汀塘對岸宋待制仇念

里八 率鄉民自岳林至金鐘墩築七百餘丈

明成化間洪水衝決知縣曹瀾築之嘉靖八年決知縣陳縞復築隆慶三年知縣高應賜修令主簿羅良

公堤 在栗木長汀兩塘內先是長堤水決乃為隄於塘內以捍之明宣德八年水復決令周銓重築

沙堰 在縣東北一里宋待制仇愈因沙堰伐石為礮沽利者二十七里常加修築

斗門堰 在縣北一都舊為開元延祐七年知州馬稱德改築為堰灌田數千畝

吳勝堰 在縣東一里即吳家小堰

土埭堰 在縣東八里唐天祐三年奉化縣開國子鄭準所築

資國堰 在縣南五里元至治元年知州馬稱德新其礮

廣平堰 在縣北十里舊有開日斗門元延祐庚申知州馬稱德開浚新河易開為堰

家堰 在縣北十里舊名鄭家窰元延祐七年知州馬稱德改築為堰

新城堰 在縣南十八里元至正一十五年知州李樞築

砥堰 在縣西

戚家堰 在縣東南十里元延祐七年知州馬稱德用木椿石條築砌於堰之上畔開河一條濶一丈五尺長四十丈深六尺凡遇水澇於堰上流溢水淺流入堰

和尚堰 在縣東南十里元延祐七年知州馬稱德修

黃莊堰 在縣東南十五里宋崇寧間置元至正中

雙溪堰 在縣東南十五里宋崇寧間置元至正中

大堰 在縣南半里

聚堰 在縣南半里

宋家堰 在縣西南

洞潭大堰 在縣西南

山堰 在縣西南四十里元至元間築

黃家堰 在縣東三十里明洪武九年縣丞喬鑑重修

叔軒鑿石通刻溪水溉田

乙未通判 高大堰 在縣北六十里

張源重修 宣家堰 在縣北三十五里

都 孟婆堰 在縣北三十六里

州馬稱德修各
溉田三十餘畝
沫葭堰 鎮北堰 俱在縣北
車

耆堰 在縣北三
十五都
黃埭堰 在縣東北三十一都元知
州馬稱德修溉金溪鄉田

三千
餘畝
歸家堰 在縣北三十六都元知州
馬稱德修溉田三千餘畝
宣門堰

牌門堰 了角堰 廟前堰 碑後堰 俱在三
十六都

上下許家堰 在縣北三
十九都
牢巖堰 在縣西南十里明
崇禎間杭人凌震

襄藉堰水激輪
作碓共溉田禾
方勝堰 在縣東北慶登橋南宋元嘉中令謝鳳置歲久
紀紹興中縣丞陳者壽復築之元至元三十年

縣尹丁
濟修 會通堰 在縣南
榆木堰 鎮東堰 新

溪堰 俱在縣
東二都
資國堰 在縣東南三都元至治
元年知州馬稱德建 黃

莊堰 在縣南
二十里
史家塘堰 在縣東南
十八都
江家塘堰 在

南十
七都
青山堰 廟頭堰 俱在縣南
十六都
陳阜頭堰 在

東三
十里
考到堰 在縣東三十二都
元知州馬稱德修 湖芝堰 在縣東
三十二

都元知州馬稱德修
明主簿羅良儕復築 錢堰 在縣東三
十三都 蔣家堰

劉大河堰 俗名王家堰俱在縣北三十三都宋熙
寧間邑人王元章之祖建建炎二年元

章重
修 進林堰 在縣北三十六都宋紹興乙丑今劉
廷直用邑人吳琳言修築淳熙元年

復修元延祐六年知州馬稱德重修翁元臣重修進
林堰記距州治可一舍有進林堰水源南出連山鎮

亭北至寧海縣入於海東接鄞之茅山鄞塘西入鄞
縣小溪大江因三方潮汛所匯之地立碑開通潮入

溝渠河港有百餘里灌奉化長壽金溪三鄉旁及鄞
田數千頃廣平馬侯來守是州先將本渠前後碑開

稍有壅塞者疏之接山溪通江海乃注意此碑命作
壩以斷江湖之來旁疏水源入江碑橫亘五丈二尺

幾隄以直其兩旁起延祐庚申十月至治辛酉四月
成 明洪武中縣丞喬鑑正統初縣丞黃寧復修

銅山碶

在縣北二十四都唐乾寧中建

樸木碶

吳山碶

吳

家碶

下塘碶

大歐碶

俱在縣北三十五都

常浦碶

在縣北三

十五都宋元祐中舒亶立石題云兩縣三鄉之所取濟常浦進林互相接引不可缺一元至元三十年經歷韓居仁申明常浦進林水利重修

廣利碶

崑山碶

俱在縣東北三十都

新堰碶

大馬碶

毛公石碶

俱在縣北三十七都

柳公碶

周長官碶

俱在縣北三十九都宋縣令周因置

馬家碶

在縣北四十一都

普平港口閘

在縣北十里即斗門小閘

進林小閘

在縣北三十都進林碶

仁湖塘小閘

在縣北仁湖塘北

萬家湖小閘

在縣東北三十五里

闡家閘

在縣東北二十里

鎮海縣

舊名定海

西河

在縣西北四十里成化四明郡志宋德祐元年

提督齊黃震浚治

沈窖湖

在縣北一百里周環二十八里溉田一百頃

水利圖說明嘉靖三十五年知縣宋繼祖相湖地勢

南北高下中建土塘長八百六十餘丈置閘二

白沙湖在縣北六十里周二里五十步灌田一千餘

畝

顏公渠

自縣西市抵鄞桃花渡綿亘六十里至正四

明續志宋淳祐六年郡守顏頤仲以桃花渡至定海

縣一帶舊有河港皆湮塞乃浚治故河廣五丈深一

丈二尺置碑開民便其利嘉靖定海縣志明嘉靖丙

申縣令王文貢復疏之

慈孝堰 章拗滙堰俱在東管二都 楊家堰 橫河堰 陳

家堰 嚴婆堰 姚家堰 管家堰 大寺堰俱在東管 上

三都 嚴家堰 另寫堰 潘家後堰 陶家堰

陳堰俱在西管四都 烏隘堰 七畝堰 張家堰 莊家

堰 壓賽塔堰 倪家堰 虞家堰 鍾家堰俱在西管

五都 周家斗堰在靈緒一都古有通湖石溝在底 洪家堰 梅林

堰 下塘堰俱在靈緒三都 嚴家堰在靈緒四都明嘉靖壬戌知縣何愈重修

宣家堰 奉公堰 洞橋堰俱在靈緒四都 鷺鷥堰

東虛步堰俱在靈緒五都 張門堰 莊家堰 夏家堰俱在

一崇邱 吳家堰 湖水深堰 汪家堰 石橋堰

楊家堰 黃滿堰俱在崇邱二都 槎堰一名蛇堰廢 東岡堰

俱在崇邱四都 槎浦堰在靈巖二都 太博堰 地埭堰俱在太邱

一都 楊木堰 大堰 吳源湫堰 冷水堰 胡家

堰 大澤堰 洪橋堰 石曹堰俱在太邱三都 清水堰

一在海宴一都 龍爪堰在海宴三都

乾硤在縣西二里 張鑑硤在東管二都 孔浦硤在縣西四十五里

莊家硤 蔣家硤 澥浦硤俱在靈緒二都 朱家石硤在靈

緒四都 張師浦硤在崇邱四都 板橋浦硤在崇邱三都 東

岡 在崇邱四都明嘉靖三十五年知縣宋繼祖建

溉田一萬三千餘畝張時徹建東岡記寧波

治邑鄞與定海錯壤鄞東三十五里有東錢湖橫縱

八十餘里合七十二溪之源而瀦之溉田百餘萬頃

鄞東七鄉暨定崇邱資之甲寅歲宋侯來令定海爰

度東岡山之下江水稍淺橫亘僅二十餘丈日是可

堰西去二十餘丈即土田疏之以殺水勢日是可

堰以蓄水堰以洩水請於當道可之工肇於四月迄

於十月自是堰以上為河其下為江鹵水不得內

湧河渠不得外洩昔日瘠鹵之地盡變而為沃壤

長山 在靈巖二都明嘉靖壬戌知縣何愈重修范

江以南靈太二鄉實當水衝舊設海隄四十餘里名

曰千丈塘中列碑五曰長山大碑曰小山碑曰楊家

碑曰貝家碑曰通山碑外界內瀦應時宣洩昔人之

模逃矣歲月滋長海水吞齧蕩然歲壬戌何侯愈詢

民之瘼於是伐石輪工採椿集夫首營諸塘徐及

五碑下廣上銳開闔翼如肇於九月迄十月工竣

青嶼浦 石湫 烏金 石蓮灣 金川

石方 俱在靈巖二都明正德十 貝家 碇 五年知縣鄭餘慶修築

楊家 蕩子 外鼠 內鼠 小山 太慶 俱在太 穿山 在大邱三都宋慶曆七年 邱一都 王安石宰鄞於是築堤捍 浦為河於堤西鑿三窟為 碇澗三丈六尺高三丈

豐湫 通山 俱在太 四浦 東浦 許 邱三都

家 木 朱家 廣修 俱在大 夏林 夏 明慧寺 小蘆浦 沈家 俱在海 晏二都 寶聖 莊 夏 董家 俱在海 晏三都 五臺寺莊 莊 夏 董家 俱在海 晏三都

莊 夏 董家 俱在海 晏三都 五臺寺莊 莊 夏 董家 俱在海 晏三都

管三 德門閘 在西管 黃沙閘 在靈緒一都明嘉靖壬戌知縣何愈

重 盧黃磬閘 和尚塘閘 澥浦閘 白沙湖閘

俱在靈緒二都 梅林閘 徐家浦閘 鳳浦閘 鳳浦湖

大閘 鳳浦湖東閘 鳳浦湖西閘 金墩浦閘 俱在

靈緒三都 丁家浦閘 沈窰湖中閘 俱在靈緒四都 湖門湫

閘 杜門湫閘 俱在靈緒五都

象山縣

大河 在縣治南又名舊河源出鳳躍山合三十六澗 灌上洋田六萬餘畝

國朝雍正二年知縣馬受曾疏濬

新豐河 在縣治南來薰門內象山縣志明萬歷閘

陳天祥開

沙河 在縣東三里淤塞成田

國朝雍正二年知縣馬受曾復濬為河

主簿河 在縣東南十里象山縣志宋隆興三年主簿

趙彥逾浚

孤山堰 在縣南十五里 蘇堰 在縣南二十里 李郎堰 城隍堰 俱在

縣西南十五里 王家堰 在縣西五十里

朝宗磬 在縣南十里俗名大磬頭此與百丈岸磬胡家授建紹興七年令宋砥重修廉布重修朝宗磬記象山負海環山縣治東南洋有田四百餘頃上枕大河

以資灌溉下接湖港以決漲溢自唐以來為堰有四
 曰朝宗理川靈長會源而朝宗為諸漚之要國朝瑞
 龍寺僧曰蔡伐木為閘以時啟閉民甚利之治平中
 縣令林君且復增益元祐六年縣令葉授始作石
 自是無水旱之憂距今五十年舊址墜圯邑人病之
 紹興七年莆陽宋砥國平為令茲邑明年即山伐石
 以為柱始於八年之秋成於十月之
 吉 隆興元年主簿趙彥逾重修 永豐碑 俗名
 岸在縣南 慶豐碑 在縣南十五里 塘碑 俗名蔣家碑在
 十三里

秀才碑

會源碑

俱在縣南十五里宋嘉定十二年令趙善晉建

靈長

碑

俗名胡家碑在縣西南十五里

南塘碑

在縣南三十里明嘉靖九年知縣夏津建

中央碑

在縣南四十里

三眼碑

在縣南九十里

高平碑

在縣南十五里

廢

陳寗碑

在縣東北四十里明成化間知縣凌傳建

楓嶼碑

在縣西五十里

理川碑

在縣南十七里廢

定海縣

白泉湖

在縣東北舊名萬金湖周廣三十里瀦水瀦

田二百餘頃值旱則桔槔湊集又名富都湖今漸淤

為田矣

黃馬溪

在縣西北五十里民田賴以灌溉

九溪

在縣北十里灌田五百餘頃

河溪

在縣東北二十五里灌田七百餘頃

東港

青山大碑

青山小碑

抄山碑

盤嶼碑

定海碑

俱在甬東縣

衙頭碑

小碑

俱在吳淞縣

卓家

曹山碑

斜棚碑

陸家碑

俱在洞縣

蘆花碑

鶴峙碑 大蒲畧碑 夾嶼碑 外碑 俱在蒲 蘆畧 史

家碑 點燈碑 司灣碑 茶灣碑 料繳碑 俱在 龍畧

小展碑 白礁碑 茅洋碑 俱在大 展畧 北暉碑 在北

埠 大柯梅塘小碑 小柯梅塘小碑 竹橋裏塘

小碑 大支碑 唐家畧塘小碑 小支碑 俱在白 泉畧

小蘆碑 金鉢碑 樸樹碑 蒲荷碑 俱在 下 龍畧

小舟碑 三江碑 俱在 馬畧 小沙碑 在小 沙畧 青畧碑

大沙碑 小碑 江灘碑 奇畧碑 俱在大 沙畧 旋齒

碑 在 旋 畧 天童碑 天童大碑 董家碑 裏畧塘

小碑 俱在 紫 微畧 野畧碑 謝衙碑 鹿頸塘小碑

螺頭碑 曉峯碑 小山碑 犁頭碑 俱在 鹽 倉畧 白

泉碑 廟下碑 俱在白 泉畧 南浦畧碑 在 秀 山 北浦畧

碑 在 蘭 龜山

謹按以上諸碑俱沿海塘隨塘 修建以洩淫潦捍兩潮者也

張家閘 在南城內宋居民張氏引東北上流 以資灌溉後縣令王阮建大橋於上 平水閘

在南城半里明成化五年總督張勇建洪常為記嘉 靖四十年知縣何愈改建於教場浦支港盡塞民

其利焉萬歷四十六年副使張可 大因故址增設巨石發碑以蓄洩

大因始世... 其詳... 卷四十一... 嘉南... 嘉東... 嘉西... 嘉北... 嘉南... 嘉東... 嘉西... 嘉北...

嘉南... 嘉東... 嘉西... 嘉北... 嘉南... 嘉東... 嘉西... 嘉北...

嘉南... 嘉東... 嘉西... 嘉北... 嘉南... 嘉東... 嘉西... 嘉北...

嘉南... 嘉東... 嘉西... 嘉北... 嘉南... 嘉東... 嘉西... 嘉北...

嘉南... 嘉東... 嘉西... 嘉北... 嘉南... 嘉東... 嘉西... 嘉北...

嘉南... 嘉東... 嘉西... 嘉北... 嘉南... 嘉東... 嘉西... 嘉北...

嘉南... 嘉東... 嘉西... 嘉北... 嘉南... 嘉東... 嘉西... 嘉北...

嘉南... 嘉東... 嘉西... 嘉北... 嘉南... 嘉東... 嘉西... 嘉北...

勅修浙江通志卷五十七

水利六

紹興府 山陰會稽二縣附郭

府河 在府東一里跨山會界河之在市其縱者自江

橋南至殖利門北至昌安水門其橫者自都泗門至

西郭門中間支河甚多皆通舟楫萬歷紹興府志

府河為市民所侵漸淤隘嘉靖四年知府南大吉疏闢

之後知縣張鑑濬學河民亦使之山陰縣志崇禎癸

酉邑人御史金蘭相視淤淺白於有司捐資倡諸紳

士分董其役踰月而水道悉通舟楫無阻

國朝康熙五十二年知府俞卿令民開濬必三尺廣必及兩岸始於各城門鱗次遞進以一里為程不一月工竣五十四年又令盡撤城中水閣恐久而漸弛乃琢石碑二一立於府儀門下一立於江橋張神祠

山陰縣 城外河道

西小江 在縣西四十五里今為河萬歷紹興府志明正統十二年詔從山陰人王信奏命蕭山山陰兩縣起役濬之大順元年知府彭誼建白馬山關以遏三江口之潮開東盡漲為川自是江水不通於海

運河 在府西一里自西與抵曹娥江亘二百餘里歷

三縣界運府城中嘉泰會稽志晉司徒賀循臨郡鑿

此以溉田宏治紹興府志宋嘉定十四年郡守汪綱

開濬萬歷會稽縣志明嘉靖四年知府南大吉濬之

新河 在府城西北二里唐書地理志元和十年觀察

使孟簡開

鏡湖 在府城南三里一名長湖又名大湖亦名鑑湖

沿湖開水門六十九所溉田萬頃跨山會兩縣周三

百五十八里總納兩縣三十六源之水通典漢永和

五年太守馬臻始築塘界湖為二溉田九千餘頃紹

興府志宋祥符後民漸盜為田二湖合為一 南湖屬山陰境

東湖屬會稽境熙寧中廬州觀察推官江衍被遣至越不能

建議復湖乃立牌於水以牌內之湖聽民入租為田

至郡守王仲疑又并牌外者盡田之占湖為田者二千四百餘頃

今則皆為起科之田湖盡廢俗呼白塔洋為鏡湖長

十五里蓋其一處耳

謹按山陰諸湖見萬歷府志者一十五而廢者有十鏡湖之類是也鏡湖開自漢以來為會稽一郡水利攸關自唐迄宋日侵月削廢為田者屢矣曾鞏有鑑湖序正十朋有鑑湖三說徐次鐸有復湖議及宋史河渠志曾鞏志皆欲復湖以為瀦水之區明里人張元性云曾王徐三公之議非不鑿鑿然昔之為湖特以瀦水蓋山會蕭三縣之水直瀦於海而無滯蓄故也今既設三江開則鏡湖之瀦水既田直可稍緩古今與勢緩急異宜畧載興廢之由以備考證其曾王徐三公之文具載藝文志中

菱塘湖 在縣西五十里嘉靖山陰縣志湖多菱葑故

名廣三千七百餘畝洪武中築隄建閘溉田一萬八

千餘畝近被侵佔為田水不甚蓄

官塘 跨山會兩縣在山陰者為南塘西自廣陵斗門東

抵曹娥江百六十里即古鏡湖塘也東漢太守馬臻築以瀦水水高於田田高於海各丈餘旱則泄湖之水以溉田潦則泄田之水以入海沿塘置斗門堰閘以時啓閉存十一堰五閘今堰閘或通或塞或為橋往往為居民填佔明嘉靖十七年知府湯紹恩吹築水滸東西橫亘百餘里遂為通衢中塘即運道塘自迎恩門起至孟簡開宋嘉定十四年郡守汪綱增築之明宏治間知縣李良重修甃以石萬歷間主事孫如法捐資修築十餘里亦甃以石國朝康熙間邑庠生余國瑞同僧集忠捐資倡修遠近樂輸萬餘金閱八年而功成界塘 在府城西五十里唐垂拱古



塘 在縣西南二十五里晉太守謝輔築 昌安塘 在昌安門外直抵三

年武二十 西小江塘 在府城西北三十里宋 嘉定間太守趙彥倓築 大江

隄 在府城西南 一百餘里

謹按山陰之堰大率皆在鏡湖今湖廢堰亦不存且具載徐次鐸復湖議中已見藝文此不錄

麻溪壩 在縣西南一百二十里明成化間知府戴琥築 於天樂鄉四十一里之地以捍外水之入而山

會蕭三縣水患始息萬歷十六年蕭山知縣劉會加 石重建下開霽洞廣四尺每旱則引水以溉田後霽

國朝康熙二十一年壩毀於湖福建總督姚啓聖修築改 洞為三各廣六尺後復圯 臨浦壩 在縣南三十里

五十七年知府俞鼎重修 德中築以斷西江之水正德以來商舟欲取便乃 開壩建閘甚為害嘉靖十三年知縣王聘與之

三江應宿閘 在三江所城西門外明嘉靖十六年知府 湯紹恩建凡二十八洞百堤百餘丈蓄

會蕭二縣之水三縣共徵銀若干兩為啓閉費其上 有張大帝祠後為湯侯生祠陶諧建三江應宿閘記

紹興屬邑有八惟山陰會稽蕭山之田最下霖雨浸 濡則陸地成淵民甚苦之昔之賢守置玉山扁拖二

閘以泄其水水潦盛日又設策決捍海塘岸數道以 疏其流其為水慮悉矣然二閘之口石碇如壘水却

行自滌出浸數百里而田卒汙萊決岸則激湍漂駛 決齧流移而田亦淪沒其功未全也嘉靖丙申蜀篤

齋湯公紹恩守茲土相厥地形直走三江江之滸山 嘴突然下有石巉然其西北山之址亦有石隱然起

者公掘地取驗下及數尺餘果有石如甬道橫亘數 十丈公曰兩山對峙石脈中聯則閘可基矣遂白其

事於巡按御史周公汝員暨諸藩臬長貳僉如議公 於是祭告海神又書土方屬賦役規堰瀦授之吏而

訪諸同寅孫君全周君表朱君侃陳君讓復命三邑 尹方廷璽牛斗暨丞尉等慮財用簡夫數屬工義民

百餘十人量事期仍厚薄陳畚揭分任効勞命石工 伐石於山且授以方畧牝牡相銜煮秣和灰固之其

石激水則刻其首使不與水爭其下有檻其上有梁 中授障水之板板橫側掩之石刻水平之準使啓閉



維時堤築以土其渚莫測先投以鐵繼用筐篚發北
 山石投之兩旁甃石彌縫峭格周施隄厚且堅水不
 得復循故道其近開礮折參伍之使水循涯以行其
 財用出於田畝每畝科四釐許計三邑得貲六千餘
 兩其丁夫起於編氓更番事事部序既定興工方始
 月夕向晦有神燈數十往來於隄若為指示區畫之
 狀既役工隄再潰決復有豚魚百餘比次上浮衆疑
 且懼奔告於公適錢公煥在坐曰是易之中孚豚魚
 吉利涉大川之義也聞其成矣乎衆心始定經始於
 丙申秋七月六易朔而告成洞凡二十有八以應天
 之經宿塘始於丁酉春三月五易朔而告成以丈計
 長四百丈有奇廣四十丈有奇仍立廟以祀元冥計
 其費數千餘兩有贏羨又於塘開之內置小閘曰涇
 漣曰撞塘曰平水以節水流以備旱乾云 萬歷十
 二年知府蕭良幹增石修之改其近岸旁四洞為常
 平閘用洩漲水又置沙田九十二畝草蕩一區徵其
 租銀於府備異日修治張元忭重修三江應宿閘記
 前太守富順湯侯之閘三江也蓋舉三邑之水而節
 宣之其為利甚大至今五十年無以苦潦告者水日
 夜震盪石漸泐水益走僻中且就氓民始苦旱萬宏

癸未蕭侯良幹以戶部郎來守越忭以閘告侯舉狀
 白兩臺報可遂以通判楊君莊董其事而佐以縣丞
 鄭口輝千戶陶邦發銀千三百兩有奇始築堰以障
 水乃視舊甃所罇泐沃以錫令固其內已又發巨石
 四凸其兩巔凸以當上流令殺水怒回以銜舊甃令
 水不得內攻石每方丈自下而上以次奠之又竅石
 及其底悉為牝牡相鈎連令水不得外撼又覆石其
 上令平而可馳蓋視湯侯所建如車蓋輔如齒益脣
 倍壯且久總其費費於築堰者十之六於石若工者
 十七四凡與直毫髮必躬吏不得有所侵三閱月而
 事成蕭良幹三江閘見行事宜一閘之啓閉以中田
 為準定立水則於三江平瀾處以金木水火土為則
 如水至金字脚各洞盡開至木字脚開十六洞至水
 字脚開八洞夏至火字頭築冬至土字頭築閘夫照
 則啓閉不許稽延時刻仍建水則於府治東佑聖觀
 并老則水牌上下相同以防欺蔽一閘務俱屬三江
 巡檢帶管遇水消長即驗則督令閘夫以期啓閉一
 閘兩旁兩洞向雖設不開蓋二十四洞自足洩水近
 岸善壞故也今築為常平閘兩邊各二洞以水當蓄
 處為準水過則任其流庶有雨而水不漲一閘夫由

陰八名會稽三名每名工食三兩遇開加銀二錢五分水洩後閉開用土築塞每築一洞工食銀八錢凡放開務到底不許留板凡築開務堅密不許滲漏違者扣其工食仍究治一漁戶往時率通同開夫暗起開板致洩水利及爭執洞口致有磕損今定漁戶籍名在官止許於大開裏河板層不許近開口磕損及暗開作弊違者漁戶開夫並治罪仍責令修理漁戶定有名籍每名輸銀一錢五分貯司以備整修蓋板之用一附開沙田一百二畝三分三釐九毫坐落山陰四十四都二畝才字號除撥十畝與湯祠僧種收食用外餘俱與開夫佃種每年納租二十五兩三錢七分五釐三毫於內納糧差八兩外淨銀一十七兩三錢七分五釐三毫又草蕩一所每年納租五兩共銀二十二兩三錢七分五釐三毫徵收府庫另貯一匣以備異日修開之費積有多餘止供塘開取用不許別支 崇禎六年知府黃綱重修

國朝康熙二十一年福建總督姚啓聖重修姜希轍有記二十四年知府胡以演置田三十畝以歲入修補開板鐵環後議改修不果而開座至今無患

山西小開 在郡城北五十里明萬歷間知府蕭

長幹既修三江開復於山西設開為三洞以殺上流水勢補三江之所不足

國朝

康熙二十九年大水知府李鐸增立二洞共前五洞復置田二十九畝以資歲修後為怒潮所激毀其西二洞五十二年知府俞卿遵舊制修葺三洞洞底曳巨石鞏護屹然如金城前後捐銀五百兩五十四年六月告竣設開夫四名以司 玉山陡門開 在府城啓開山陰三名蕭山一名 十三里唐貞元元年觀察使皇甫政建明去治閭郡守會轍重修

國朝

康熙六十一年知府俞卿重建高輝重建玉山陡門開記玉山陡門開跨南北中分為二左三洞右四洞納山會蕭三縣之水以時啓閉而達於海自明太守湯公建應宿開於三江而陡門之啓閉廢舟楫通行呼曰老開老開為三江咽喉上控諸河下趨巨壑故址卑狹民船上稍不戒輒觸壞歲壬寅郡守俞公議令陞老開左右各高三尺復去右四洞中一柱合為三以寬水道增葺其壞且缺者俾可永久經始於六月下旬越 扁拖開 在府城北三十里小江之北六月而工竣 其開有二北開三洞明成化

十三年知府戴琥建南開五洞正德六年知縣張煥
 建蔣誥建扁拖開記山陰會稽蕭山良田千萬頃一
 遇霪雨則溪水橫流勢若建瓴浮梁戴君廷節以御
 史出守茲土溪恤民患以為小江決不可復開積堰
 決不可再築故於山陰新竈柘林各置一閘以泄江
 南之水又於扁拖甲蓬各置一閘以泄江北之水復
 於蕭山之龕山山陰之新河各置一閘以泄湘湖及
 麻溪之水而後水有所歸三縣之田可以望秋成矣

涇淩閘

在玉山閘北正德六年知縣張煥建

撞塘閘

在玉山閘東明嘉靖十七

年

平水閘

在三江城西門之南明嘉靖十七年建

茅山閘

在麻溪壩外三

里先是天樂四都田截出壩外歲被江潮淹沒明成
 化間知府戴琥於茅山之西築閘二洞以節宣江潮
 久之閘圯水患如故崇禎十六年邑紳劉宗周重建
 劉宗周築茅山閘記自麻溪築壩而涇湖數萬畝之
 田遂為甌脫天鄉諸山之水既不得越壩以分其漲
 而小江之水復挾江湖循茅山以入涇湖汪然巨浸
 矣賢者憂之於茅山之口建一水門山洪并發則啓
 以洩之潮汛驟冲則局而拒之遇歲旱乾溪流枯竭

則又節宣潮汐以為數萬畝桔槔地又自茅山至鄭
 家嘴築大塘使江流不得橫溢必逶迤曲折由閘以
 入而後茅山一閘始屹然孤峙有砥柱之勢天鄉命
 脉懸於一絲此誠地方一大關鍵歲久傾圯塘水潰
 決天鄉之無收數十年於茲矣余向者著天鄉水利
 議及茅山閘議惓惓於移壩改壩實足為三縣興永
 利有志未逮歲癸未太史余公煌及各長吏走麻溪
 疏導水源因改修舊壩而廣其需復顧茅山而謂余
 曰天樂水利向者先生建三策今不能如其上姑用
 其中乎請先開茅山潦則洩旱則灌使三邑之民曉
 然知茅山之為利而不願麻溪之有壩然後漸開麻
 溪以興永利不亦可乎余應曰唯唯於是令曰舊置
 水門二今改開其一皆以尋為度高視舊增四之一
 而以石甃其上半內外皆設需門中設板幹務在雄
 壯是閘也舊通舟楫諸商人惟取便利不顧節宣以
 致涇湖江海連為一壑今增而高即遇狂潦不致闌
 人半甃以石使不容船楫闌水門則消長迅
 速然後天鄉之水利興而民無昏墊之苦矣
 謹按越州古澤國也山會蕭三邑萬壑爭流會於三
 江設應宿閘以導之乃水利之最大者故詳錄修建

之由使後有所考其餘諸開不過分洩水勢以佐
三江之所不及其已廢者見於縣志茲不具錄

會稽縣城外河道

曹娥江 在縣東南九十二里即錢塘江上流 詳見山川

東小江 在縣東南九十里亦名小舜江 詳見山川

樊江 在縣東四十里

上竈溪 在府城東南二十里萬歷紹興府志嘉靖初

知府南大吉嘗濬之沿溪田甚獲其利 沈宏道濬上竈溪記萬年

之瀑交注於上竈之川既瀉而為石堰又瀉而環禹

穴其濱則皆稼穡之地沙塞岸地舟楫莫通枯槁無

功王德問耆民趙澄聞於上每輟不為嘉靖三載南

官塘 自五雲門外東至曹娥

曹娥壩 在縣東南七十二里曹娥江舊有壩又有斗門宋曾公亮宰邑時所置今斗門廢而為壩

樹潭碶 保碶 俱在二都 烏口碶 長碶 黃檀碶

范家碶 大碶 俱在二都 上馮碶 花巖碶 袁村

碶 官佩碶 黃鶯碶 王昂碶 青衣潭碶 楊

村碶 安家嶺碶 葉村碶 花檀碶 清水碶 俱在

二都 遂安碶 清水碶 石礎碶 俱在二都 葉家

潭碶 仙公石碶 長潭碶 若耶溪碶 木橋碶

泉井潭碶 長灘碶 俱在三都

謹按會稽水利大半藉乎山陰小半藉於境內利在山陰者應宿玉山是也利在境內者海塘運河是也

海塘另為一門運河
附見山陰不更錄

蕭山縣

運河 起自西興至錢清鎮宋史河渠志西興鎮通江
兩牐近為江沙壅塞舟楫不通乾道三年守臣言募
人自西興至大江疏沙河二十里并濬牐裏運河十
三里通便綱運民旅皆利復恐湖水不定復有填淤
且通江六堰綱運至多宜差注指揮一人專以開撩
西興沙河繫術及發捍江兵士五十名專充開撩沙
浦不得雜役仍從本府起立營屋居之嘉靖蕭山縣
志嘉定間汪綱知紹興府以蕭山舊有運河西通錢

塘東達台寧沙漲二十餘里舟行苦膠乃開浚八十
餘丈復創牐江口使江湖不得入河水不得洩淤塗
則盡甃以達城闕

湘湖 在縣西二里周八十里溉田數千頃宏治紹興
府志宋楊龜山宰是邑以民苦旱乃經始為湖南曰
上湘北曰下湘嘉泰會稽志初崇化由化夏孝昭明
長興安養新義來蘇八鄉皆仰食湖利乾道中知縣
顧冲以許賢一鄉距湖水雖差邈亦可溉及乃合舊
約益以許賢為九鄉均其利刻石示眾曰均水約束

嘉靖蕭山縣志明永樂間奸民多以近山地墾田起

科以妨水利宣德中魏文靖公驥白於有司盡革之
著水利事迹宏治初御史何舜賓率耆民清理湖地
被奸民構陷死十三年其子庠生何競奏聞先後差
法司覈實盡行改正正德十五年湖民吳瓚等佔種
湘湖田時巡撫許光庭委副使丁沂勘議邑人都御
史張嶺備言興廢改正之由遂榜禁之

國朝康熙二十八年湖民孫凱臣等乘湘湖乾涸私自築
堤架橋南自柴嶺北至湖嶺約三里許捏僧人萃以
以便商旅往來為稱邑令劉儼督令折毀勒石永禁

西江塘

在縣西三十里橫五十五里塘外為富陽江受
金衢嚴徽四府之水其上源高勢若建瓴蕭山

在其下流賴此一帶之塘捍之明正德十四年鄉官
錢玆發倉粟募民修築嘉靖三十八年塘壞山會蕭
大困邑人黃九臯以書上巡按傅鳳翔大興塘役山
會二邑協力築之基濶七丈收頂三丈高二丈有奇
南起傅家山嘴北盡四都半牙山橫亘二十餘里自
是邑人始免水患崇禎十五年江水泛溢道府及山
會二縣清勘塘缺督修

國朝順治十一年塘壞甚多知縣韓昌先集議分段修築
十七年修西江塘自大門日上落埠至于家池止康
熙四年大修江塘十三年項家缺圯周之冕督建凡
塘有缺狹處盡行修葺十五年又圯共計一百三十
餘丈隨即建築二十年二十一年相繼塘圯福建總
督姚啓聖捐貲興工命弟姚鳳督役閱四月工成二
十五年西江之張家堰圯毀一百二十餘丈知縣劉
儼捐貲修築山會二縣協力助修三十一年三縣各
出費築備塘一帶五十五年十一月知府俞卿自大
門日小門日張家嘴朱前墩聞家堰共築塘四百二
十六丈計銀三千五百十四兩山會協助三分之一
五十六年十
二月工竣
湘湖塘 在縣西二里十七處皆設塘
長看守先是湫口洩水未經

水 林家閘 在縣西四百步兩岸多為居民填廣舟

開浚萬歷十一年邑紳 村口閘 在縣西 資福閘

張試重建橋稍廣之 在縣西 永興閘 在縣西十里俗名龍口閘閘故大

工畢以美銀改堰為 吳家閘 在縣南 雷頭閘 在

北十里 長山閘 在縣東北十里明成 龔山閘 在縣

五里 化閘知府戴琥建 吳寬建龔山閘記紹興

三十里成化間知府戴琥建吳寬建龔山閘記紹興

地介於江海之間潮至則海沙漸壅而水不可通故

霑雨則江流暴漲而田皆湮沒嘗考郡志有漁浦有

積堰足以障之入海水利莫大於是自堰之廢農人

始以為病浮梁戴侯出御史出知紹興二年既相山

陰境內置五閘以洩江南北之水他日行蕭山縣令

陳瑤以苦水告遂指龔山斷處置閘開之制為門二

中施橫水旁立石柱上架石梁起於成化十一年之

四月告成於是 黃公閘 在縣南六十里邑人俞神

年之十二月 捐貲置閘民受其利又方

家閘謝薦開 鳳堰閘 在縣東四百步明宏治七年

俱俞神建 邑人任邦瑞重修高潤重建

鳳堰閘記蕭山襟花溪積堰西帶錢塘北濱大海霑

雨決旬遂致泛溢高亢彌月即為赤地民多病之宋

楊龜山先生來宰因鑿湘湖為瀦蓄之所其溝潢運

河皆為堰閘而因時啓閉焉鳳堰閘其一也是堰傾

圯田禾湮沒邑土任邦瑞出私幣白於 墻裏童閘

縣以楚治之令助以夫力厥功告成 國朝順治十

● 諸暨縣

縣湖 在城內又名學湖紹興府志宋淳熙中知縣何

喬重浚置二閘嘉靖中知縣徐履祥復浚於西築一

堤

浣江 在縣南門外經野規略吞婺剡萬溪之水繞城

北流

東江 在縣東

下西江 從縣南浣江分流七十餘里與東江合宏治

紹興府志元天歷開州同知阿思蘭董牙開浚俗稱

新江

黃白川 在縣南十里許劉光復會義橋記上受寶婺

萬山之水而通浣江

泌湖 在縣北五十里萬歷紹興府志舊以蓄水不出

故不陞科後沿湖居民漸據為田

白塔湖 在東江下六十里通瀝山

瀝山湖 在縣北六十里紫巖鄉

朱公湖 在下西江三十五里

高湖 在下東江二十里

大侶湖 在縣東五里

七十二湖 其名不一並湖之田皆稱湖田

家公堤 在長官橋邊宋縣令家坤翁築

湖塘 在縣東二里唐天寶中令郭密之築溉田二十餘頃

楊柳堰 在二十五都黃瑩建

呂浦堰 在孝義溪

巖頭堰 孫村堰

俱在開化溪

街亭堰

王村堰 在洪浦江

鴨子堰 在義烏溪

牯牛堰

石佛堰

洄村堰

永昌上堰 在楓溪

永

昌下堰 鐵石堰 丁家堰 宣村堰 黃喇堰 俱在

楓溪 仕堂堰 在二十七都橫家山下黃畿延立 魚籠堰 石壁堰

黃沙堰 俱在干溪 石蟹堰 王堰 石井堰 祝橋

堰 跨湖堰 俱在五洩溪 蔣家堰 在真知巷前 便堰 在槩浦溪

考溪堰 張家堰 在雙溪 萬定堰 七家堰 上塘郎堰 下塘郎堰 廟後堰

官塘堰 前山堰 包家堰 廟前堰 丁家堰

麻園堰 大園堰 黃家井堰 金村堰 霽口

沙塘堰 莊家堰 中湖水堰 下湖水堰 吳郎

莊堰 墳塔堰 霍家堰 橋頭湖堰 以上皆上江東岸

柘湖堰 前湖堰 白塘湖堰 宣家湖堰 上莊

湖堰 下莊湖堰 安家湖堰 茲橋湖堰 五湖

堰 苧蘿下首堰 道士湖堰 以上皆上江西岸 二十七

都小港門前堰 祖宅門前堰 關全湖堰 上洋

湖堰 下洋湖堰 趙郎湖堰 毛村湖堰 蔣村

堰 以上皆雙江河岸 婁家堰 陳村堰 翁家荷花堰

張村堰 孫家橫堰 大樟樹堰 大路堰 丁橋

堰 廟前碑亭半引堰 上綱廟陶家堰 以上街亭河岸

水磨堰 黃蘭堰 石井堰 卸湖堰 西

景湖堰 留仁荒湖堰 徐家湖堰 以上山後河東岸 牌

畝芝麻埂 金家湖埂 沙塔湖埂 黃家湖埂

新湖埂 楊家湖埂 馬塔湖埂 月塘湖埂 朱

俞二湖埂 合家湖埂 以上山後河西岸 靈口塘埂 黃

家墩埂 高湖埂 湯家湖埂 嶸頭湖埂 章家

越家湖埂 落星湖埂 壽文四十八新湖埂 上

竹月湖埂 下竹月湖埂 木陳湖埂 吳墅湖埂

婁家湖埂 新大圩埂 山後湖埂 孤山湖埂

下東埂 石米橫埂 草湖埂 新湖埂 金竹

塘湖埂 馬塘湖埂 白塔湖埂 西安鄉埂 紫

巖鄉埂 華家巖埂 歷山湖埂 蔣湖忽觀湖埂

橫山湖埂 吳湖埂 上金湖埂 下金湖埂

新塘裏埂 新湖埂 吳家橋埂 下湖埂 以上東江東岸

廟嘴埂 北圍埂 源匯埂 和尚灘埂 張家

新湖埂 戚家湖埂 壽家匯湖埂 東橫塘湖埂

朱家湖埂 東黃家湖埂 東京塘湖埂 泥湖

埂 東大兆湖埂 霰漁湖埂 西施湖埂 魯家

湖埂 以上東江西岸 沙埭埂 余村埂 大佃湖周村埂

楮木湖埂 西橫塘湖埂 西朱家湖埂 西上

黃家湖埂 西下黃家湖埂 西京塘湖埂 何家

湖埂 西大兆湖埂 黃潭湖埂 以上西江東岸 北莊畝

張家畝埂 邵家湖埂 鄺家小湖埂 東大

湖埂 道士湖埂 新亭湖埂 黃官人湖埂 廟

前湖埂 陳家湖埂 上蒼湖埂 下蒼湖埂 象

湖埂 黃湖埂 郭家湖埂 和尚湖埂 秀才湖

埂 潭湖埂 車湖埂 張麻湖埂 朱公湖埂

上浦埂 貫莊湖埂 橋裏湖埂 連塘湖埂 江

西湖埂 浦球湖埂 涓池湖埂 南湖埂 下坂

湖埂 楓山湖埂 神堂湖埂 以上西江西岸經野
規略諸壑上山來水

下流萬派水由積穢一處甚窄兼湖水灌突易於泛
漲倘不力救未有不潰敗者救埂之法埂內須多釘

牛眠椿埂外護以竹簾草薦低處遇水則開以門板
有漏洞缺口則下草皮或用舊袋或鹽蒲包盛泥塞

其口洞方可止水埂例多在夜間故水發時
常令圩長率田戶終夜巡視防救始可無虞

南門關 在南門外 縣湖關 馬湖關 茆渚埠關 洋湖

關 關全湖關 黃公關 南湖斗門關 了山上

關 了山下關 五浦關 在大侶湖以下五關皆明
萬歷間縣令劉光復建

廟嘴埂關 白塔湖埂關 朱公湖埂關 高湖

埂關

餘姚縣

餘姚江 在縣南十步許又名舜江於越新編濱江田

皆賴以灌溉若澇則諸鄉之水咸放而直入於江

東橫河 在縣東北二十五里萬歷紹興府志明嘉靖

十五年縣丞金韶浚深之

燭溪湖 在縣東北十八里嘉泰會稽志俗號淡水海

周一百五十里深二丈溉田千餘頃東西各有石閘

其西閘易為土門旋廢宋慶元五年知縣施宿始復

其舊更鑿山闢令廣每放湖水勢不柅人皆便之萬

歷紹興府志明成化十三年於湖中築塘分湖為兩

自梅壩湖航渡西山以東俱屬上原塘以西屬下原

嘉靖十四年重修

新海湖 在縣西北四十五里宏治紹興府志洪武二

十二年築臨山衛城塞汝仇湖為教場至二十七年

耆民黃原敬言從湖北濱海地築塘蓄水為湖以

溉田

汝仇湖 在縣西北四十里紹興府志南距山又距喻

格堰孟家塘北距海堤周九百七十一頃最為大今

為民佃不能半矣

按餘姚陂湖三十一所俱蓄水灌田今或存或廢詳見山川茲不復載

大江口壩 在縣西南三十里雲樓鄉

運河新閘 在雲樓鄉一都萬歷丙申里人陳李家閘

有年周思宸請於守道吳獻台立 周家埠閘 在通德鄉三都 石堰閘 南湫閘

東橫河閘 俱在龍泉一都 匡堰閘 水窪閘 俱在梅川鄉二都廢

白石堰閘 在上林鄉一都 雙河閘 洋浦閘 俱在上林鄉二都唐

景龍元年創二閘於漾塘南曰雙河北曰洋浦宗乾道慶元間皆修治之明永樂初復為石閘今廢

礮山閘 在燭溪鄉三都 白元閘 在梅川鄉二都徐岳徐器捐資倡建民咸賴之

菁江斗門 在燭溪鄉 廟山斗門 在梅川鄉 諸郎斗門 孫家

斗門 俱在治山鄉 黃莊斗門 在鳳亭鄉 眉山斗門 在雲柯鄉

橫河斗門 在雲樓鄉 孫家斗門 焦家斗門 孟家斗

門 俱在上林鄉 仁風斗門 在孝義溪 沙河斗門 在龍泉鄉

上虞縣

運河 在縣治前通衢之南東接通明堰西距梁湖壩

綿亘三十里宋元河渠志紹興初高宗次越以上虞

縣梁湖壩東運河淺泥合發六千五百餘工委本縣

令佐拉督治萬歷紹興府志舊有則水碑二一在

九獅橋側一在姜家橋南今皆湮沒城內河向為居

民所侵明嘉靖三年知縣楊紹芳歸河南使地為牽

路約廣六尺自通明門抵晝錦門自後往來舟皆由

城內頗稱便十四年知縣張光祖復歸河北地自通

濟橋至水館亭約長五十丈廣八尺連南者共二丈

九尺

新河 在縣東北十里萬歷紹興府志明永樂九年鄞

人郊度以通明江七里灘阻塞不便上言將縣後舊

東作清江通志 卷五十一
溝開濬名後新河置西黃浦橋直抵鄭監山堰復舊
通明壩又開十八里河直抵江口壩官民船皆由之
路雖不甚便然免候潮之難嘉靖三年知縣楊紹芳
拆西黃浦橋作甃橋舟復由城中行而黃浦橋東至
十八里河則仍邾度迹不改

西溪湖 在縣西南二里湖周七里上虞縣志宋令戴
延興爲堤七里以障之又名七里湖可溉田二千餘
頃後漸廢元至正間縣尹林希元有復湖議明仍元
舊陞稅爲田者久之萬歷間縣令朱維藩修濬諸港
湖得稍復猶未能還其故址也

夏蓋湖 在縣西北四十里北枕大海周一百五里萬
歷紹興府志湖有三十六溝引灌五鄉十二萬畝兼
有菱芡芡菜魚蝦之利俗謂日產黃金方寸宋熙寧
中縣尉張漸廢爲田元祐四年吏部郎中章叅奏復
之政和中又廢爲田建炎四年傅崧卿守郡餘姚陳

棗上書陳利便

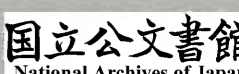
陳棗上傅崧卿論夏蓋湖書上虞餘
姚所管陂湖三十餘所而夏蓋湖最

大周田一百五里自來蔭注上虞縣新興等五鄉及
餘姚縣蘭風鄉此六鄉皆瀕海上平而水易洩田以
畝計無慮數十萬惟藉一湖灌溉之利今既涸之爲
田若雨不時降則拱手以視禾稼之焦枯耳其他諸
湖所灌注皆不下數百頃在餘姚若汝仇牟山燭溪
上林餘支干金漁浦黃山樂安等湖所灌田動以數
百頃值利人戶倚以爲命而乃盡奪之一遇旱暵非
惟赤子饑餓僵踣道路而計司常賦虧失尤多雖盡

得湖田租課十不滿其三四又况每遇旱歲湖田亦
隨例申訴官中檢放與民田等昨見上虞丞言曾蒙
上司差委相度湖田利害因點對靖康元年建炎元
年湖田租課除檢放外兩年共納五千四百餘石而
民田緣失陂湖之利無處不旱兩年計檢放秋米二
萬二千五百餘石只上虞一縣如此以此論之其得
失豈不較然民間所損又可見矣但當時以湖田租
課歸御前與省計自分兩家雖得湖田百斛而常賦
虧萬斛變佞之臣猶將曰此百斛者御前所得也不
窮湖田何以有此省計虧美我何知哉今湖田租課
既充經費則漕臺郡守固當計其得失之多寡而辨
其利害大公上之於民一體也有損於公有益於民
猶當為之况公私俱受其害可不思所以革之耶案
見建炎二年春邑民常訴湖田之害於撫諭使者使
者下其狀於州縣上虞令陳休錫遂悉罷境內之湖
田得帥以未得朝廷指揮數竄之陳不為變是歲越
境大旱如諸暨新嵎赤地數百里農夫無事於鉅艾
獨上虞大熟餘姚次之其冬新嵎之民糶於上虞餘
姚者屬路不絕向使陳令行之不果則邑民救死不
暇况他境乎夫以一縣令尚能為之橐之所望於左

右直何如嘉泰會稽志紹興二年上虞縣令趙不搖言湖

為田不便吏部尚書李光奏一方利害無甚於湖自
政和以來以湖為田者乞復為湖萬歷紹興府志嘉
熙元年或獻於福王府民張康等爭之得免元元貞
間傍湖之民輒於高處填為田至數十畝至正十二
年縣尹林希元定墾田數餘悉為湖十六年或乘間
竊種尹李睿復之十八年或獻於長鎗軍縣尹韓諫
言於督軍郎中劉仁本已之其水灌上虞之新興等
五鄉之田而陳倉堰開之水則灌餘姚之蘭風一都
四五七九十保之田後上虞不肯與餘姚同利明洪



武六年知府唐鐸悉復古規令教授王儼作記志其本末

謹按上虞陂湖甚多惟夏蓋則為湖甚廣為利甚大為一邑水利之最餘難資以蔭田其名已見山川茲不復載

孔堰 奚家堰俱在二都 石堰 驛亭堰 小越堰 河

清溝堰 蔣家堰 皂角堰 俞植堰 兩貫珠堰

五叉堰俱在三都 橫山堰 施家堰 楊湖堰 夾

堰 徐林堰 徐少堰 杜兼堰 柯山堰俱在四都

徐澣堰 王婆堰 丁家堰 陳倉堰 李監堰

中堰 西礎堰俱在五都 思湖堰在六都 花公堰 梅

林堰 寶堰俱在七都 黃家堰在八都 菱對堰在九都

炭堰 柯莊堰 新建堰 百官堰舊名龍山堰 穰草

堰俱在十都

中壩 又名新通明壩在縣東十里鄭監山下宋時在急

浚移鄭監山下嘉靖間有奸民私置通明壩在縣

幽窪洩水知縣楊紹芳鳩工堅築焉

里二都宋嘉泰元年置梁湖壩在十都曹娥江東岸風濤衝

曹娥驛西邑簿馬合麻重建明洪武初設官掌之嘉

靖間江湖西徙漲沙約七里縣令鄭芸浚為河移壩

江邊以高壩在十一都 橫溼壩一在南門外明

通舟楫 濮陽傅重修甃以石此附郭水利之最要者也二十

五年縣令胡思仲翔為斗門時其蓄洩一在東門外

新安關南胡思仲 屈家壩在十都 池湖壩在十都

造關仍增拓其址



張家閘

在都

孔家閘

在都

西陡門閘

石堰閘

小越閘

俱在三都

橫山閘

在四都

夏蓋山閘

陳倉堰

洪武二年置

穰草堰閘

洪山湖閘

陡門閘

小

孔涇閘

俱在十都即孔堰疇元至正庚子改堰為之

嵩陡門閘

小

陡門閘

俱在十一都與會稽接壤

龍山陡門閘

在十四都閘坐江口截定流水

灌田一千餘畝閘廢民甚苦旱明萬歷三十三年縣令徐待聘建

虞家港閘

湖

頭閘

龍舌閘

鄭家閘

俱在二十一都上二閘俱朱維藩建

清水

閘

在二十二都宋嘉泰元年尉錢績修建孫應時復清水閘記上虞運渠貫邑而西二十五里屬於曹

江其堰曰梁湖地勢高邑東十二里屬於姚江其堰曰通明地勢下水容於兩堤間高於田丈餘而夾堤

皆深浦故渠數決為患不小嘉泰之元吳越錢君績為尉詢其故或曰上管有灑水之道曰清水閘渠漲

則北洩之於浦今廢數十年而故址則存錢君行視信然乃上創石橋下甃斗門啓閉以時一追舊規又

繕治近堤廣五丈袤二千尺土石堅密渠得不決後圯府史王永修之

東二十二都宋嘉泰初縣尉錢績修後圯府史王永以舊閘小窄不足防水就故址更加浚廣

水閘 在縣東南二十二都 清河坊閘 在二十一都 永濟

閘

在二十一都 新安閘

在縣東五里包村港明萬歷二十四年縣令胡思仲建凡三洞

每洞濶一丈餘兩岸皆甃以石置田以資修理定閘

大六名以司啓閉胡思仲新安閘記萬歷丙申予出

令於虞考虞疆西截姚江舊滙為沙湖導自運河中

通皂李成巨浸可一舍而抵縣治治南水發源自百

雲巽溪漸流灌於城內分流而為玉溪郊外舊有橫

壩閘以障其流而迴波轉注焉久皆湮沒無存矣運

河而東則由治直達通明去治東半里向南有孟宅

閘閘下之水盤旋至包村港實異水所滙處為江湖

之咽喉水口之關鎖而地勢高仰苦瀉直走姚江寧

惟一方旱澇是虞實四境風氣攸關則莫如閘包村

是急余乃次第經營既為修築沙湖蓄一邑之水源
又為更新橫壩濬玉溪之壅闕而尤注意於包村僉
謂茲水之灌田者畝可萬計不闢時苦旱不登闢則
歲可倍收化瘠為腴今第量其承灌之淺深為輸錢
之多寡分為三則則無踰二錢於是卜日興工任事
者協心悉力殆無遺計而闢事始竣自闢事竣與前
二闢鼎峙而後虞之水利可謂大備已闢名新安
余新安產也民識不忘倘亦鄭渠蘓隄之比乎

柯家閘

在鎮都又
名長壩

韓家閘

在鎮都明洪武七年置
宋濂建柯家韓家二閘

記上虞有湖名夏蓋渠之下流建二石閘湖並於海
鹵水或乘潮而入舊嘗造堤捍其衝至是暴潰洪武
辛亥冬臨淮唐侯鐸出守會稽上虞侯視決堤與民
共約度田次會粟因口以賦庸鑿石為堤自蓮花池
至纂風合萬有三千尺始與故堤屬堤幸成會侯召
人為卿太常遂命僚屬集事其柯家閘廣二十有四
尺深如廣之數而贏其一其韓家閘廣減前閘之
半深比廣倍之始事於甲寅七月訖於十有二月

嵎縣

新河

在縣東北三里萬歷紹興府志往昔剡溪由西

而北環城出艇湖及後水漲溪南徙不由故道古溪

刺遺址尚存明隆慶六年知縣朱一柏自東門外引河

流迤北入古溪兩岸築以石堤邑人立石題曰朱公

河萬歷四年夏知縣譚禮議濬署縣教諭王天和縣

丞林濟卿主簿鄭輅協力治之嵎縣志萬歷七年提

學副使喬因阜檄縣重濬今復淤

何家塘

在縣東十里
崇信鄉七都

任旂塘

在縣東二十五
里八九十都

孀烏

塘

在縣東四十
里十四都

西山塘

在縣東五十
里十五都

清隱塘

在縣

東七十里
六都

愛湖塘

在縣南七
里一都

黃塘

在縣南八
里二都

湖塘 在縣南二十里 麗湖塘 古跡坑 俱在縣西

道塘 貴家堰 俱在縣西二十里 新塘 東

湖塘 西湖塘 俱在縣西三十八里 官塘 在縣西四十

普惠塘 在縣西五十里 蘆塘 在縣西五十七里 沃塘

廣利塘 在縣西北二十里 界十

塘 在縣西北二十里 俞家塘 在縣北十九里 二十都

國朝康熙間縣丞胡珪修 濬諸塘民享其利

陳塘 在二都 桃花 吳家 俱在三都 舊曆

巖 在五都 守山 安 縱枝 前花 佛

即東郭 桃花 俱在六都 黃濟渠 賴石 佛

澤 巖頭 大淺 俱在八都 許宅 任泉

佛 俱在十都 海林 在十都 于浦 曹娥 俱在

二都 油草 道士 俱在二都 秋頭 黃城 佛

澄潭 俱在二都 相家 黃巖 黃石官 佛

青水 俱在二都 油草 在二十九都 明崇禎間

國朝康熙間縣丞 胡珪督濬 胡洋 佛 在二十都 下黃坂 佛 樣頭

佛 秋綠 佛 俱在三都 城後 黃家塘 佛 俱在三

下齊 佛 在三都 苦竹大 佛 在三都 苦竹 佛 在

十五都 鎰黃 佛 在三都 新石 佛 石 佛 俱在三

八畝 佛 白肚 佛 橫溪 佛 俱在三都 古 佛 在

都 沿巖碑 在四都 前田碑 石古碑 苦竹碑 俱在

一 四十 通渠碑 胡家碑 菖蒲碑 俱在四都 泉碑

沈郎碑 史鐵碑 俱在四都 皂角碑 新橋碑 俱在

四十 宋家碑 在四都 康郎碑 在四都 俞家碑

卑溪碑 新石碑 俱在四都 碑石碑 戚家碑 俱在

四十 浩江大碑 石鼓碑 俱在五十都 明崇禎間

國朝康熙間典史 陳村碑 在五十都 深林碑 潭邊碑

毛鼎鉉督浴 源通碑 俱在五十都 益通碑 俱在五十都

胡勝碑 俱在五十都 陳大碑 五十都

為洪水衝坍邑人 趙明峯修治之 新昌縣

東溪 在縣東一里其正派從北流過縣後西北流為

三溪出嶧縣為剡溪嘉泰會稽志其源東南來自天

台石橋瀑布水支派人縣南流西溉田一萬二千畝

東堤 綿亘三里以捍溪潦宋知縣林安宅所築寶歷間

又圯明成化十二年知縣李楫修築宏治間知縣唐

夔築大堤邑紳尚書何鑑時為知縣實持其議未幾

復壞於水知縣楊琛累石重修築于堤高廣視昔

三倍李傑文重修東堤記縣治東南接天姥諸大山

溪澗眾水奔注百餘里匯為東溪環於縣東而北折

為剡溪一遇霖雨山水暴至則東溪泛溢洶湧勢不

可禦宋紹興間水決覆船山壞民田衝縣治時閩人

林安宅知縣事築大堤捍之起自小東門逾北門而

止又築子堤於外以殺水勢正統間水決虎隊嶺成

化下西為患彌甚宏治癸丑縣令唐夔築大堤起自

堤三分之一廣三分之一宏治十三年記 嘉靖間
水復決推官陳讓知縣吳希孟董役因舊址增築知
縣萬鵬成之隆慶間知縣 後溪堤 在縣西十里明
蕭敏道捐金募工修築 萬歷間知縣田
瑄令典史朱琳督
工修築以捍水患

孝行碑

在縣南一里宋知縣林安宅所開長十餘里溉
田一萬三千畝民賴其利後知縣涂相宋賢相

繼修理之後因水利不均民莫肯修明萬歷三年歲
旱知縣田瑄視之得其故乃諭民協力修濬五年復
募民增修沿佛加土堅築登以石板於大佛橋洩
水之處設巨石以防旱澇立均水牌以均灌溉

醴泉碑

青山碑

鼓泉碑

俱在四都

青泉碑

在五都

谷陳碑

在五都

梅渚碑

在七都

下意碑

龜巖碑

左於碑

俱在八都

左過碑

穿巖碑

俱在十都

津溪碑

染口碑

大用碑

磕山碑

俱在十都

練使碑

在十都

三都

長照碑

吳畏碑

俱在二都

奇巖碑

在二十都

中溪碑

三坑碑

俱在二都

新澤碑

在二十都

丹坑

佛香林佛

小溪佛

俱在二都

支淺佛

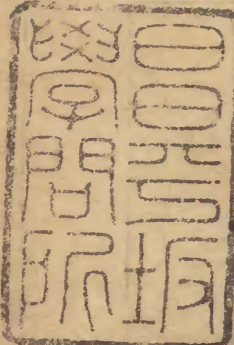
螺螄佛

馬郎佛

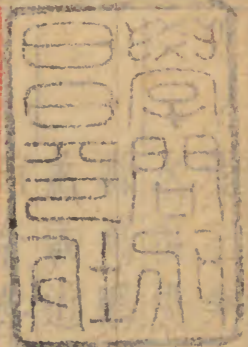
茹葫佛

俱在三十都

謹按新昌在萬山中地勢欹仄故鮮陂湖溝澮止溪
派引以溉田其利害所關則惟在東堤與諸碑



五保堂



西鄉製

馬淵縣 三枝苗縣 八水縣 十

縣 香林縣 小野縣 十三縣 支野縣 豐祿縣

中野縣 三世縣 十小縣 二 篠野縣 廿二縣 代社

三縣 具野縣 具野縣 十縣 二 奇野縣 四縣 十

