

# 文獻通考

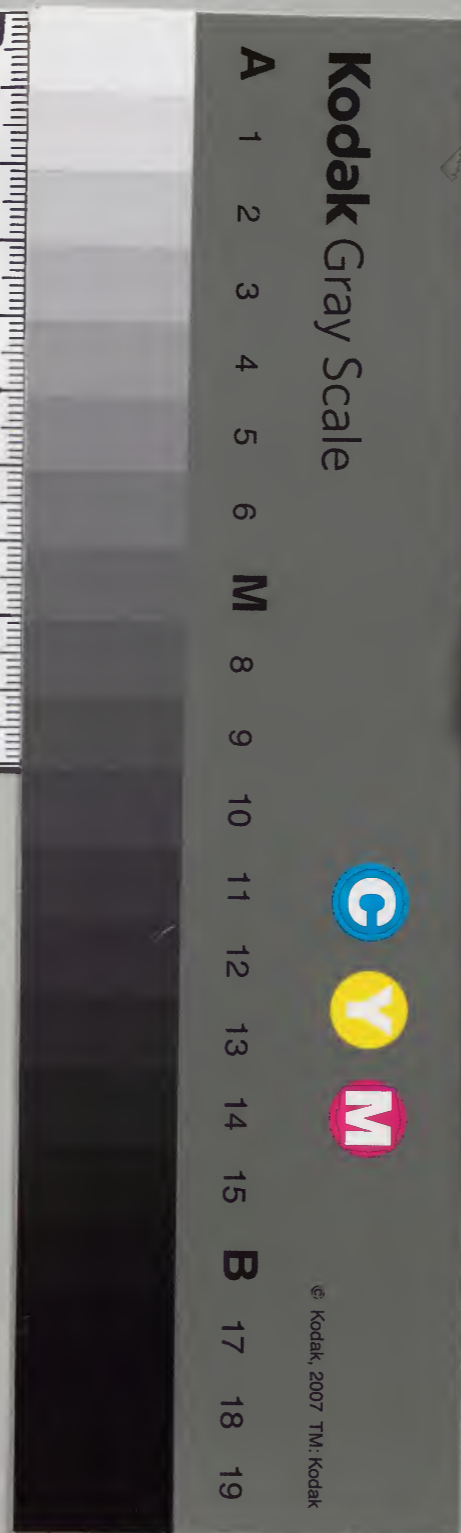
九十九百

宗廟考

漢書門類			
六〇〇號	一二函	五架	一四〇冊

內閣文庫			
漢書	六〇〇號	一四〇冊	三四架

內閣文庫			
番號	漢	600	
冊數	140 ( 45 )		
函號	294	6	





文獻通考卷之九十九

鄱陽馬

端臨

貴與

著

宗廟考

祭祀時享

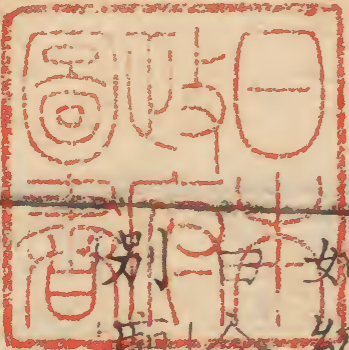
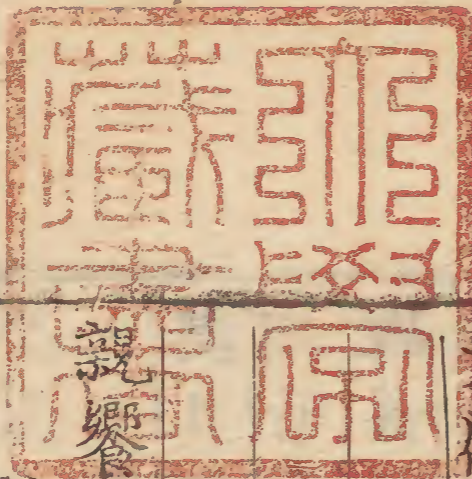
親饗太廟別廟行禮儀註

誓戒

如紹興修立郊祀誓戒儀註惟不置郊社令誓文  
今年七月十四皇帝為登寶位親行朝享太廟  
別廟各揚其職其或不恭國有常刑

致齋

皇帝散齋七日於別殿致齋三日於齋殿至行禮  
日自齋殿詣太廟餘如郊祀儀註





陳設

並同郊祀前一日朝享太廟禮惟不設四方客使  
次及陳諸州歲貢并寶俎不以牛止用羊豕

省牲器

儀註如紹興十三年親享唯舊用未後二刻掃除  
廟內外陳設祭器幣篚三刻省牲饌鼎鑊樂器等  
今用其日質明

車駕自齊殿詣太廟

其日文武侍祠行事執事助祭官宗室先詣太廟  
祠所其從駕臣僚並服常服就次有司進輦於齊  
殿其從駕臣僚並俟從駕次禮直官宣贊舍人引  
禮部侍郎奏請中嚴少頃又奏外辦皇帝自內服

履袍詣齊殿即御座鳴鞭行門禁衛諸班親從等

諸司祇應人負以下各自贊常起居次知客省事

以下樞密都承旨以下入內內侍省都知以下帶

御器械官應奉祇應通侍大夫以下武功大夫以

下及幹辦庫務文臣一班常起居宣贊舍人贊從

駕臣僚並常起居凡起居者止次管軍臣僚並常

起居該宣名即宣名若得旨免起居皇帝乘輦降自

西階稱警蹕侍衛如常儀出和寧門將至太廟御

史臺閣門分引文武助祭官宗室禮直官贊者引

行事執事官俱詣廟櫺星門外立班再拜奉迎訖

退內已奏起居止皇帝乘輦入櫺星門至大次侍

衛如常儀皇帝降輦入大次簾降舍人承旨敕羣



官各還次以俟立班行禮

晨標

並同郊祀前朝享太廟禮但諸帝室既裸鬯後禮儀使引皇帝至別廟后室前標鬯如上儀

饋食

並同郊祀前朝享太廟禮惟無牛鼎俎

亞終獻

皇帝飲福

神主入室

並同紹興十三年儀註唯飲福不用牛俎

車駕還內

臣僚禁衛等起居迎駕奏聖躬萬福訖以俟從駕還內並如來儀禮部郎中奏解嚴宣贊舍人承旨

敕羣官各還次將士各還其所

太廟時享儀註

時日

太常寺預於隔季以孟春擇日享太廟別廟關太史局

史局

孟夏孟秋孟冬並唯此若臘享則預於隔季以季冬臘日享太廟別廟

太史局

擇日報太常寺

臘享則以其日報太常寺

太常寺參酌訖具時

告散告

齋戒

前享十日受誓戒於尚書省其日五鼓贊者設位版於都堂下初獻官在左刑部尚書在右並南向

亞終獻位於其南稍東北向西上

若冬享臘享則又設禮官位於

終獻之東其揖位省

監察御史位於其西稍北東

牲位省饌位准此



向兵部工部尚書押樂太常卿光祿卿押樂太常  
丞光祿丞位於其南稍西北向東上凡設太常丞  
却奉禮協律郎太祝太官宮闈令位於其東西向  
北上捧俎官薦香燈官位其後質明贊者引行事  
執事官就位立定禮直官引初獻降階就位禮直  
官贊揖在位者對揖初獻搢笏讀誓文云某月某  
日孟春薦享太廟別廟夏云孟夏秋云孟秋冬云  
孟冬臘享云季冬臘享  
各揚其職不共其事國有常刑讀訖執笏禮直官  
贊奉禮協律郎太祝太官宮闈令以下先退餘官  
對拜乃退散齋七日治事如故宿于正寢不吊喪  
問疾作樂判書刑殺文書決罰罪人及與穢惡致  
齋三日光祿卿丞太  
官令齋一日二日於本司宗室於睦親宅  
都廳如相妨即

於宗學餘官無本司者並唯享事得行其餘悉禁  
於太廟齋坊質明至齋所前享一日質明俱赴祠所齋宮官給酒饌享官已  
齊而闕者通攝行事

### 陳設

前享三日儀鸞司設饌幔於東神門外別廟饌幔  
於本廟每室饌幔各一若冬享則設配享功  
於殿下橫街之南東西相向每室配享功

臣冬為一次若臘享則設七祀  
次一於橫街之比道西東向前二日有司牽牲

詣祠所前一日宮闈令帥其屬掃除廟之內外太  
常設祭器凡設祭器皆藉以  
席籩豆又加巾蓋以俟告潔既畢  
權徹有司

陳牲於東神門外當門西向祝史各位於牲後太  
常設省牲位於牲西三獻官在道南北向兵部工  
部尚書押樂太常卿光祿卿押樂太常丞光祿丞



奉禮協律郎太祝太官官闈令在道北南向俱西  
上凡設押樂太常丞以下位皆稍却若 監察御史  
享日則不設先祿卿丞官闈令位  
於兵部尚書之西少北太常陳禮饌於東神門外  
却東道北南向設省饌位版於禮饌之南三獻官  
在南北向西上監察御史在西東向兵部尚書押  
樂太常卿光祿卿押樂太常丞光祿丞奉禮協律  
郎太祝太官官闈令在東西向北上捧俎官薦香  
燈官在其後太常設登歌之樂於太廟別廟殿上  
前楹間却南北向設宮架於太廟庭中立舞表於  
鄭綴之間享日丑前五刻禮直官贊者諸司職掌  
各服其服官闈令入殿開室整拂神幄帥其屬掃  
除鋪筵在室內北墉下南向几在筵上如常儀太

常陳幣篚各於神位前之左幣以祝版各於神位  
之右置於坫次祭器實之每室左二十有六邊為  
四行以右為上右二十有六豆為四行以左為上  
俎三在邊前實以羊七又俎  
六在豆右為三重以北為上第一重實以羊三  
腥腸胃肺一實以豕腥膚九橫載第三重一實以羊  
又次之胃肺一實以豕腥膚九橫載第三重一實以羊  
載如腥皆羊在左豕在右 登一在邊豆間實以  
銅三在登前實以羹 簋八簋八在邊豆外二俎間  
簋在左簋在右實以稻粱稷在黍前 登一在邊  
之左實以肝膏 槃一在室戶外稍東實以血 爐炭於室戶  
外之左稍前置蕭蒿於篚設尊壘於殿上為二重  
著尊二加勺窵為上尊醴齊初獻酌之 壺尊二加



勺一實玄酒一實盞春夏設雞彝一并舟在著  
導之右秋實以鬱鬯享則初設加勺又設鳥彝一并舟在著  
并舟在著壘之右臘享則設黃彝太尊二一實齊一實  
醴山尊二一實醴齊犧尊二一實象尊二一實  
昔酒一壘皆實以明水俱北向西上皆加纂設而  
不酌爵坩三在尊之前太常設燭於神位前享若  
配享功臣位於殿下橫街之南次內若臘享則設  
七祀司命戶竈中雷門厲行於橫街之上次內皆  
太常設神位祭器實之又設俎二於東神門外  
每室饌幔內洗二於東階下直東雷北向盥洗在  
西在壘在洗東加勺篚在洗西南肆實以巾若爵洗  
又實以珪瓚及別執壘篚者位其後若冬臘二享  
廟則實以璋瓚又設禮官  
盥洗位前又設揖位於東神門外如省牲位不唯  
祀神位前

設光祿卿丞捧俎官開壑坎於太廟別廟殿西階  
薦香燈官關令位開壑坎於太廟別廟殿西階  
之東方深取足容物南出陞設望壑位於太廟壑  
坎之南如省饌之位唯不設光祿卿丞太官令捧  
享則積七祝燎又設三獻官席位於殿下東階之  
東南西南向南立禮官位於終設之北兵部工部尚  
書於其南西南向北上監察御史押樂太常丞席位  
於殿庭之南北向奉禮協律郎太祝太官令位其  
後俱西上光祿卿席位於監察御史之東北向又  
設監察御史位於殿上前楹西架東向奉禮郎太  
祝在東西向北上押樂太常丞於樂廡之北太官  
令於酌尊所俱北向協律郎位二一於太廟殿上  
前楹間稍西一於官架西北俱東向押樂太常卿



位於宮架北北向

省牲器

同郊祀前潮享太廟禮

晨裸

享日丑前五刻行事春冬用丑時七刻祠祭官引官

闈令入詣殿庭北向立祠祭官曰再拜官闈令再

拜升殿開室整拂神幄帥其屬掃除退就執事位

次引薦香燈官入詣殿庭北向立凡宮闈令薦香

皆祠祭官曰再拜薦香燈官再拜升殿各就

執事位次樂正帥工人二舞入就位太廟別廟登

畢光祿丞還齊所次引光祿卿入詣殿庭席位北

向立贊者曰再拜光祿卿再拜升殿點視禮饌畢

升西階各就位次太官令光祿丞帥其屬實饌具

次引監察御史升殿點閱陳設糾察不如儀者凡

視及點閱皆先詣僖祖光祿卿還齊所餘官各服

祭服次引行事執事官詣東神門外揖位立定禮

直官贊揖次引押樂太常卿太常丞協律郎次引

監察御史奉禮郎太祝太官令入就殿下席位北

向立次引初獻兵部工部尚書亞終獻入就殿下

席位西向立若冬享臘享祠祭官於殿上贊奉神

主若冬享臘享次引薦香燈官入室搢笏於柝室內奉帝主設

於座奉神主詣神幄內於几後啓執笏退復執事

位次引官闈令奉后主奉別廟官闈令奉后主如

上儀以青羅退復執事位祠祭官於殿上贊奉神

主訖禮直官稍前贊有司謹具請行事贊者曰再



拜在位者皆再拜次引監察御史押樂太常卿太  
常丞奉禮協律郎太祝太官令各就位立定太官  
傳祖位次引初獻詣盥洗位北向立搢笏盥手悅  
傳鼻所手執笏詣爵洗位北向立搢笏洗瓚授執事者執  
笏升殿詣僖祖室尊彝所南向立執事者以瓚授  
初獻初獻搢笏跪執瓚執彝者舉冪太官令酌鬱  
鬯訖先詣宣祖室尊彝所北向初獻以瓚授執事  
者執笏與詣僖祖室神位前北向立搢笏跪次引  
奉禮郎搢笏西向跪執事者以瓚授奉禮郎奉瓚  
授初獻初獻執瓚以鬯裸地奠訖以瓚授執事者  
次執事者以幣授奉禮郎奉禮郎奉幣授初獻執  
笏與先詣宣祖室神位前南向立初獻受幣奠訖

執笏俛伏興出戶外北向再拜次詣宣祖室太祖  
室太宗室真宗室仁宗室英宗室神宗室哲宗室  
徽宗室欽宗室次降西側階詣別室升西階詣懿  
節皇后室安穆皇后室安恭皇后室裸鬯奠幣並  
如上儀訖降東側階由東廊俱復位立協律郎跪  
俛伏舉麾興工鼓祝官架作興安之樂孝熙昭德  
之舞九成偃麾凡樂皆協律郎跪俛伏  
偃麾憂敵既晨裸薦香燈官入取毛血奠於神座  
而後止前別廟以太祝太官令取肝以鸞刀制之洗於鬱  
鬯貫之以骨燎于爐炭薦香燈官以肝骨入詔神  
於室別廟以太祝又出以隋祭于室戶外之左三  
祭于茅苴退復位



饋食

享日有司帥進饌者詣厨以七升羊實于一俎膺

膺在上端肱膈在下端正脊一直脊一橫脊一長脊一短脊一代脊一皆二骨以並在中次升

豕如羊實于一俎每室羊豕入設於饌幔內俟初

獻既升裸訖捧俎官及執事者捧俎入詣西階下

北向北上次引兵部工部尚書詣西階下搢笏捧

俎兵部奉羊豕升殿宮架豐安之樂作詣僖祖神位

前北向跪奠先薦羊次薦豕各執笏俛伏興有司

入設於豆右腸胃膺之前羊在左豕在右次詣每室奉俎

並如上儀樂止次詣別廟奠俎如前太廟之儀登唯

歌作肅降東側階由東廊復位初奠俎訖次引薦

香燈官取蕭合黍稷擩於脂燎於爐炭當饋熟之

時薦香燈官取菹擩於醢祭于豆間三又取黍稷

肺祭如初俱藉以茅別廟以太祝退復位次引太

祝詣僖祖室前東向立次引初獻再詣盥洗位宮

架正安之樂作初獻升降行止至位北向立搢笏

盥手帨手執笏詣爵洗內北向立搢笏洗爵拭爵

以授執事者執笏升殿止登歌樂作詣僖祖室酌

尊所西向立樂止登歌基命之樂作執事者以爵

授初獻初獻搢笏跪執爵執尊者舉窳太官令酌

著尊之醴齊訖先詣宣祖室酌尊所北向立初獻

以爵授執事者執笏興入詣僖祖室神位前北向

立搢笏執事者以爵授初獻初獻執爵祭酒三祭

于茅苴奠爵執笏俛伏興出戶北向立樂止次太



祝搢笏跪讀祝文讀訖執笏興先詣宣祖室戶外  
東向立初獻再拜次詣每室及詣別廟行禮並如  
上儀初獻詣別廟升階登歌並作飲安之樂初獻將降  
階登歌作降階樂止宮架樂作復位樂止文舞退  
武舞進宮架作正安之樂舞者立定樂止次引亞  
獻詣盥洗位北向立搢笏盥手執笏詣爵洗  
位北向立搢笏洗爵拭爵以授執事者執笏升殿  
詣僖祖室酌尊所西向立宮架作武安之樂禮洽  
儲祥之舞執事者以爵授亞獻搢笏跪執爵執尊  
者舉竅太官令酌壺尊之盃齊訖先詣宣祖室酌  
尊所北向立亞獻以爵授執事者執笏興詣僖祖  
室神位前北向立搢笏跪執事者以爵授亞獻亞

獻執爵祭酒三祭于茅苴奠爵執笏俛伏興出戶  
外北向再拜次詣每室并別廟行禮並如上儀  
及升殿行禮並如上獻之儀訖俱降復位若冬享  
獻將升次引禮官詣盥洗位搢笏盥手執笏  
詣配享功臣神位前搢笏跪執爵三祭酒奠爵  
臘俛伏興再拜將升次引禮官詣盥洗位搢笏  
手執笏執笏俛伏興將升次引禮官詣盥洗位  
真爵執笏俛伏興將升次引禮官詣盥洗位  
向搢笏跪讀祝文興將升次引禮官詣盥洗位  
請每位前行禮並如分獻配享功臣之儀退復  
次引太祝徹邊豆邊豆各一登歌恭安之樂作  
寧安卒徹樂止次引宮闈令束茅訖俱復位禮直  
官曰賜胙贊者承傳曰賜胙再拜在位者皆再拜  
送神宮架興安之樂作一成止祠祭官於殿上贊



奉神主入柝室次引薦香燈官搢笏奉帝主入柝

室薦香燈官先捧匱置於神座執笏退復位次引

宮闈令奉后主并引別廟宮闈令奉后主入柝室

並如上儀退復位祠祭官於殿上贊奉神主入柝

室訖次引初獻兵部刑部尚書亞終獻就望瘞位

若冬享臘享則又有司詣室取幣束茅苴於坎次

引監察御史押樂太常丞奉礼協律郎太祝就望

瘞位立定礼直官曰可瘞寘土半坎本廟宮闈令

監視別廟殿下宮次引初獻以下詣東神門外揖

位立禮直官贊禮畢揖訖退若臘享則次引禮官

於燎柴焚訖退太官令帥其屬徹禮饌次引監

察御史詣殿監視收徹訖還齊所宮闈令闔戶以

降太常箴祝版於匱光祿卿以胙奉進監察御史

就位展視光祿卿望闕再拜乃退

太廟薦新儀註

陳設

前一日有司設新物於太常卿齋所至日以行事

設籩豆於每室戶外以新物實之每室孟春豆三

春豆一實以冰季春豆三實以笋蒲鮪魚籩一實

以舍桃孟夏豆三實以彘肉大小麥仲夏豆二實

以籩雞黍籩一實以瓜季夏籩二實以菱棗孟冬

豆一實以鴈仲冬豆一實以鷹季冬豆一實之

魚又設盥洗於阼階下直東雷北向壘在洗東加

勺篚在洗西南肆實以巾設太常卿席位於殿下

東南西向

省饌



前一日祠祭官引宮闈令詣太常卿齊所同賦新物應饌者有司詣厨省鑊以時帥其屬臨造

行事

薦新日祠祭官引宮闈令先入詣殿庭北向立祠

祭官曰再拜宮闈令再拜升自西階凡行事皆自

西開室不出帥其屬掃除退就執事位次有司實

新畢禮直官引太常卿常服入就殿下席位西向

立贊再拜太常卿再拜次引詣盥洗位北向立搯

笏盥手悅手執笏升殿詣僖祖室戶外搯笏執事

者以新物授太常卿太常卿受新物奉入詣神位

前北向跪奠執笏俛伏興出戶外北向再拜次詣

宣祖室太祖室太宗室真宗室仁宗室英宗室神

宗室哲宗室徽宗室欽宗室別廟懿節皇后室安穆皇后室安恭皇后室行禮並如上儀降復位少立退宮闈令闔戶降退

郊祀大禮前二日朝獻景靈宮行禮儀註

陳設

前朝獻三日儀鸞司設大次於齊殿又設文武侍

臣次於大次之前隨地之宜行事助祭官宗室及

有司次於宮之內外各隨地之宜設東方南方客

使次於文官之後西方北方客使次於武官之後

又設饌幔於殿門外隨地之宜前二日郊社令帥

其屬掃除宮之內外太常設燎爐於殿門之外又

陳登歌之樂於殿上前楹間稍南北向設宮架於



殿門外隨地之宜立舞表於齋綴之間前朝獻一日奉禮郎禮直官設皇帝位版於阼階上西向飲福位於聖像之西南北向望燎位於殿下之東南向贊者設亞終獻位於阼階之東稍南西向大禮使左僕射於西階之西稍南東向與亞終獻班相對行事戶部禮部刑部尚書史部刑部侍郎光祿卿讀冊官舉冊官光祿丞於其西光祿丞稍却執事官位又於其後奉禮郎搏黍太祝太社太官令位於亞獻之北西向稍却監察御史位二於大禮使之北東向俱稍却又設協律郎位二一於殿上磬虞之西北一於宮架西北俱東向押樂太常丞於登歌樂虞北押樂太常卿位於宮架之北良醞令於酌尊所

俱北向又設文武助祭官宗室位於行事執事官之南東西相向諸方客使位於殿門之外隨其方國又設告潔位於殿門之外設大禮使左僕射位於道西東向行事吏部戶部禮部刑部尚書吏部刑部侍郎押樂太常卿光祿卿讀冊官舉冊官押樂太常丞光祿丞奉禮協律郎搏黍太祝郊社太官令位於道東西向北上押樂太常丞以下位稍却監察御史位於尚書之右異位稍却光祿陳禮饌於殿門內在北南向太常設省饌位版於禮饌之南太禮使左僕射在南北向西上監察御史位二在西東向行事吏部戶部禮部刑部尚書吏部刑部侍郎押樂太常卿光祿卿讀冊官舉冊官押樂太常丞光



祿丞奉禮協律郎搏黍太祝郊社太官令在東西  
向北上禮部帥其屬設祝冊案於殿上之西司尊  
彝帥其屬設玉幣篚於酌尊所次設籩豆簋簞之  
位於聖像前左十有一邊右十有一豆俱為三行  
俎一在籩前簋一籩一在籩豆外簋在左籩在右  
又設尊壘之位著尊二壺尊二皆有壘加勺窰為  
酌尊太尊二山尊二犧尊二象尊二皆有壘加窰  
設而不酌並在殿上稍南北向西上又設籩豆簋  
簞俎各一於饌幔內設御盤匱於阼階上并供進  
盤匱匱中內侍坐並於皇帝版位之後分左右  
者北向奉匱及又設亞終獻盥洗爵洗於其位之  
執巾者南向北盥洗在東壘洗在東加勺篚在洗西南肆實以

中若洗爵之篚執壘篚者各位於其後朝獸日行

事前太常府卿帥其屬陳幣於篚幣少府監帥其

屬入陳禮神之玉置於聖像前王以四光祿卿帥

其屬入實籩豆簋簞籩三行以右為上第一行形

榛實在前乾桃乾榛乾棗次之第三行菱在前

巢乾柿次之豆三行以左為上第一行芹菹在前

筍菹菁菹葵菹次之第二行韭菹在前

脯次之第三行鮑食在前瓜薑醬次之良醞令帥

以稻太官令帥其屬入實俎籩前之俎

其屬入實尊若尊二一實玄酒一實醴齊皇帝酌

獻酌之太尊二一實泛齊一實醴齊山尊二一實

盞齊一實醴齊犧尊二一實沈齊一實事酒象尊  
而一實昔酒一實清酒有司設神御殿禮饌  
及供奉之物如常儀太常設燭於聖像前又設大  
禮使以下行事執事官揖位於殿門外如告饗之



位儀鸞司設神位版幄又設冊幄於殿門外各隨地之宜

省饌

前朝獻一日質明太社令帥其屬掃除宮之內外訖司尊彝帥執事者以祭器入設於位凡設祭器皆藉以席

籩豆又加中蓋太府卿少府監入陳玉幣告饗畢權徹少頃禮

直官贊者分引大禮使以下並常服詣殿門外告

饗位禮直官贊揖訖贊者引押樂太常卿入行

樂架凡亞終獻行事皆禮直官太常博士引大禮使執政官行事皆禮直官引餘官皆贊者引

次引禮部尚書入升自西階眡滌濯凡行等執事官升降皆自

西階內應奉官并執事應奉人各應奉階升降次引左僕射申眡滌濯

執事者皆舉竅曰饗俱退復位禮直官稍前曰告

饗畢請就省饌位揖訖引大禮使以下各就位禮

直官贊揖有司省饌具畢禮直官贊省饌畢揖訖

俱還齊所次引禮部尚書詣厨眡濯溉次引刑部

尚書詣厨實鑊水刑部侍郎增沃鑊水協律郎展

視樂器乃還齊所晡後太社令帥其屬掃除宮之

內外學士院以祝冊授通進司進御書訖降付尚

書禮部

車駕自太慶殿詣景靈宮

朝獻日文武侍祠行事助祭之官宗室非從先詣駕者

景靈宮祠所次禮直官宣贊舍人引禮部侍郎詣

天慶殿奏請中嚴少頃又奏外辦皇帝服履袍詣

大慶殿鳴鞭行門禁衛請班親從等諸司祗應入



負以下各自贊常起居次知客省事以下樞密都丞旨以下知內侍省事以下御帶器械官應奉祗應通侍大夫以下武功大夫以下及幹辦庫務文臣一班常起居俟皇帝即御座從駕宰執使相以下一班次管軍臣僚並常起居從駕宰執使相以下一班次管軍臣僚並常起居若得旨免起居更不起居皇帝乘輿鳴鞭出行宮北門將至景靈宮御史臺太常寺閣門分引文武侍祠行事執事助祭之官宗室于宮櫺星門外立班再拜奏御訖退已起居者止奏聖躬從等係行事前導者先退各朝祭服皇帝乘輿入櫺星門至大次降輿以入簾降侍衛如常儀以俟行事

奉玉幣

朝獻日未行事前諸行事及助祭之官各服其服太祝奠冊於案太府卿少府監入陳玉幣光祿卿入實籩豆簠簋太官令入實俎良醢令入實尊壘樂正帥工人二舞以次入與執尊壘篚纂者各就位次御史臺太常寺閣門宣贊舍人分引文武助祭官及宗室客使入就位次禮直官贊者分引大禮使以下行事執事官詣殿門外揖位立禮直贊揖訖先引監察御史按視殿之上下糾察不如儀者降階就位次引大禮使以下各入就位次禮儀使樞密院官太常卿閣門官太常博士禮直官分立於大次以左右次引禮部侍郎詣次前奏請中



嚴少頃又奏外辦符寶郎奉寶陳於宮架之側隨地之宜禮儀使當次前俛伏跪奏禮儀使臣某言請皇帝行事奏訖俛伏興還侍立禮儀使奏簾捲皇帝服袞冕以出侍衛如常儀使以下前導至殿門外殿監跪進大圭禮儀使奏請執大圭前導皇帝入自正門侍衛不應入協律郎跪俛伏舉麾與工鼓祝宮架乾安之樂作皇帝升降行止至阼階下偃麾戛敵樂止凡樂皆協律郎跪俛伏舉麾與工鼓祝而後作偃麾戛敵而後止升自阼階大禮使從皇帝升降大禮使皆從登歌樂作左右侍衛之官量至版位西向立樂止禮儀使以下分左右侍立凡行禮皆禮儀使樞密院官太常卿閣門官太常博士禮直第前導至位分立於左禮儀使前奏有司謹具請行事宮架作大安

之樂發祥流慶之舞俟樂作三成止先引左僕射吏部尚書侍郎升詣聖祖座前立左僕射吏部尚書俱西向北上吏部侍郎東向樂作六成樂止禮儀使奏請再拜皇帝再拜贊者曰再拜在位官皆再拜內侍取玉幣於篚立於尊所又內侍各執槃匱帨巾以進宮架樂作禮儀使奏請皇帝搢大圭盥手內侍進槃匱沃水皇帝盥手內侍進巾皇帝帨手訖又奏請皇帝執大圭樂止禮儀使前導登歌靈安之樂作殿中監跪進圭禮儀使奏請搢大圭執鎮圭前導皇帝詣聖祖座前北向立內侍先設繖藉於地禮儀使奏請跪奠鎮圭於繖席執大圭俛伏興又奏請搢大圭跪內侍加玉於幣以授



吏部尚書吏部尚書以授左僕射左僕射西向跪  
以進禮儀使奏請授玉幣皇帝受奠訖吏部侍郎  
東向跪受以興進奠於聖像前左僕射吏部侍郎  
權於殿上稍西東向立吏部尚書降復位禮儀使  
奏請執大圭俛伏興又奏請再拜皇帝再拜訖樂  
止禮儀使奏前導皇帝還版位登歌樂作至位西  
向立樂止內侍舉鎮圭繅藉以鎮圭殿中監以授  
有司

### 薦饌

朝獻曰太官令以饌實於俎及籩豆簠簋陳於饌  
幔內東西相向俎實以乳餅籩實以粉糗豆實以黍稷俟  
皇帝升奉玉幣訖還位樂止次引禮部尚書詣饌

所執籩豆簠簋以入戶部尚書詣饌所奉俎以入  
太官令引入正門宮架吉安之樂作設於西階下  
北向北上奉俎者在南次引禮部尚書搢笏執籩  
豆簠簋戶部尚書搢笏奉俎以升執事者各迎於  
階上禮部尚書奉籩豆簠簋於聖像前北向跪奠  
訖執笏俛伏興有司設籩於糗餌前豆於醬前簠  
於稻前簋於黍前次戶部尚書奉俎於聖像前北  
向跪奠訖執笏俛伏興有司設於豆前樂止俱降  
復位次引左僕射吏部侍郎詣聖祖座前立左僕  
射西向吏部侍郎東向次引吏部侍郎奉爵升詣  
皇帝版位前北向立內侍各執盤匱帨巾以進宮  
架樂作禮儀使奏請皇帝搢大圭盥手內侍進盤



匱沃水皇帝盥手內侍進巾皇帝悅手訖又奏請  
皇帝洗爵吏部侍郎進爵內侍進巾皇帝拭爵訖  
樂止又奏請執大圭登歌祖安之樂作吏部侍郎  
受爵奉爵詣酌尊所東向立執尊者舉寡良醞令  
酌著尊之醴齊饗義使前導皇帝詣聖祖座前北  
向立禮儀使奏請搢大圭跪吏部侍郎以爵授左  
僕射左僕射西向跪以進禮儀使奏請執爵進酒  
再進酒三進酒俱以爵授吏部侍郎吏部侍郎東  
向跪受爵置於聖祖座前禮儀使奏請執大圭俛  
伏興又奏請皇帝少立樂止左僕射以下俱復位  
舉冊官搢笏跪舉祝冊讀冊官搢笏東向跪讀冊  
文讀訖奠冊各執笏興俱降復位禮儀使奏請再

拜皇帝再拜訖禮儀使前導皇帝還版位登歌樂  
作至版位西向立樂止文舞退武舞進宮架正安  
之樂作舞者立定樂止禮直官太常博士引亞獻  
詣盥洗位北向立搢笏盥手悅手執笏詣爵洗位  
北向立搢笏洗爵拭爵以爵授執事執笏升詣酌  
尊所東向立宮架作冲安之樂降真觀德之舞執  
事者以爵授亞獻亞獻搢笏跪執爵執尊者舉寡  
太官令酌壺尊之盎齊亞獻以爵授執事者執笏  
興詣聖祖座前北向搢笏跪執事者以爵授亞獻  
亞獻執爵三進酒執笏俛伏興少退北向再拜訖  
樂止降復位初亞獻行禮將畢禮直官太常博士  
引終獻詣洗及升殿酌獻並如亞獻之儀訖降復



位初終獻既升獻戶部禮部尚書升詣殿西東向  
立次引殿中監太祝太官令詣飲福東向立奉豆  
及爵酒者各立於其後禮儀使奏請詣飲福位前  
導皇帝登歌樂作將至位樂止又登歌報安之樂  
作皇帝至飲福位北向立尚醞奉御執尊詣酌尊  
所良醞令酌上尊福酒各置二尊尚醞奉御酌福  
酒殿中監西向奉以立禮儀使奏請再拜殿中監  
跪以爵酒進禮儀使奏請搢大圭跪受爵祭酒三  
地于啐酒奠爵殿中監跪受爵以興太官令取黍于  
簋搏以授太祝太祝受以豆東向跪以進皇帝受  
豆奠之太祝乃受以興降復位次殿中監再跪以  
爵酒進禮儀使奏請受爵飲福酒奠爵殿中監受

虛爵以興以授尚醞奉御執事者俱降復位禮儀  
使奏請執大圭俛伏興又奏請再拜皇帝拊拜樂  
止禮儀使前導皇帝還版位登歌樂作至版位西  
向立樂止次引禮部尚書詣聖像前徹籩豆次戶  
部尚書徹俎籩豆俎各一俱少移故處登歌吉安  
之樂作卒徹樂止禮部戶部尚書降復位禮直官  
曰賜福酒行事助祭官拜贊者承傳曰賜福酒再  
拜在位官皆再拜送真官架太安之樂作一成  
望燎

太安之樂畢禮儀使奏請詣望燎位前導皇帝詣  
望燎位登歌樂作降自阼階樂止官架樂作至位  
南向立樂止初賜福酒再拜訖吏部侍郎帥太祝



執篚進詣聖祖座前取幣祝冊執事官以俎載黍稷飯及爵酒降階置於柴上禮直官曰可燎東西各以炬燎半柴禮儀使奏禮畢前導皇帝還大次宮架樂作出門外禮儀使奏請釋大圭殿中監跪受大圭以授有司侍衛如常儀皇帝至大次樂止禮部奏請解嚴次引大禮使以下詣殿門外揖位立禮直官贊禮畢揖訖退宣贊舍人等分引文武助祭官及宗室客使以次出次引諸神御殿分獻官及太祝各入就位太祝在南北向分獻官在東西向神御殿獻官俱常服贊者曰再拜在位官皆再拜太祝升詣香案之西東立次引分獻官升詣香案前北向立搢笏三上香跪執琖奠茶三奠酒執笏俛

伏興少立太祝跪讀祝文讀訖以興舉版置於案降復位分獻官再拜訖降復位退其後南郊並如儀

先公遺老齋雜誌景定庚申秋大享明堂以余為殿中監進接圭官明堂之禮主上執大圭以行事奠鎮圭以禮神圭之為性潤滑上所執處以錦纏之供奉官則以腦子粉澤手防滑墜也二圭皆以中貴一負掌之太常寺吏一入隨直皆在殿中監左右上詣景靈宮入思成門則跪進大圭上執以行至大次釋圭以授殿中監入大次暨奏中嚴外辦捲簾跪進如初上執詣緡位其時殿中監急趨柝



室外奉鎮圭以俟須臾上且至入室禮吏喝  
云搢大圭執鎮圭上既自搢于腰間遂跪進  
鎮圭上受以奠于神幣前禮吏又喝云執大  
圭上自腰間取以執則殿中監急就神幣前  
取鎮圭入第二室凡禮吏之引喝殿中監之  
跪進一如初室至十三室然後獻禮畢上執  
圭就緡位東向立以俟亞終獻行禮凡明堂  
行禮之日設大次于殿廊上入俟嚴辦設小  
次于殿門右上還小次以俟亞終獻行禮然  
祖宗嚴禋帝祖例不還小次示恭勤也上暮  
年有內迫之證既還緡位余方在室中收鎮  
圭以付內侍實不在上在前忽有旨還小次

內侍於上手取圭以從還余方至太常少卿  
趙與訾呵詰曰殿中監何在上還小次無人  
接圭余為震恐因思惟有自劾待罪而已禮  
吏曰祖宗時未嘗還小次此謂之非次還內  
尊官若待罪乃顯上失宜付之忘言余心是  
之但從內侍取大圭跪俟小次簾外而已須  
臾捲簾進圭上執詣飲福受胙位授受行禮  
既畢復詣望瘞位禮畢詣殿門俟上至而後  
畢事自初日朝獻景靈宮次日朝享太廟又  
次日明堂殿行禮皆如之禮云凡執玉執輕  
如不克况與人主相授受乎其最可畏者上  
將入門跪進圭進圭進訖急趨旁側立恐妨



天步之入也上將出門跪接訖又急趨旁側立恐妨天步之出也當是時倉皇失措在俄頃間耳非夫平日端莊敬懼者不在此選朝廷蓋重其人難其事云

右宋朝太廟原廟祭禮惟郊祀前親享為盛儀註已見於前遺老齊雜誌所書執圭一則并附見于此

#### 四孟朝獻景靈宮儀註

#### 齊戒

朝獻前一日皇帝齋於內殿御崇政殿視事如故唯不吊喪問疾作樂有司不奏刑殺文書其行事前導官齊於本司治事如故唯不判書刑殺文書

#### 及行刑

#### 陳設

前期有司陳香案及供奉之物於聖祖天尊大帝元天大聖后并諸帝后位前儀鸞司設御幄於殿東廡西向設皇帝褥位於殿下東階之東西向及鋪設黃道衲褥并逐香案前褥位

#### 朝獻

內第二日  
上諸後殿行禮

其日質明皇帝服履袍出內即御座鳴鞭行門禁衛諸班親從等諸司祗應人負已下於崇政殿各自贊常起居次從駕臣僚并應奉前導陪立官并管軍於崇政殿起居如閣門儀訖先退以俟從駕俟皇帝自崇政殿乘輦出行宮北門將至景靈宮



侍臣前導及陪位官於景靈宮櫺星門外殿門外  
迎駕起居再拜訖次有司引陪位官先詣殿下北  
向立禮直官太常博士太常卿詣御幄前北向立  
禮直官引侍臣二負升殿詣聖祖天尊大帝香案  
前東西相向對立諸帝后御前即引侍臣一負於  
香案前西向立俟進接茶酒畢  
止於殿上稍陪位文武官入詣殿下北向立定俟  
皇帝乘輦入櫺星門於東廊便門步至御幄簾降  
閣門官於東幄前相向立閣門報班禮直官太  
常博士引太常卿於御幄前俛伏跪奏稱太常卿  
臣某言請皇帝行朝獻之禮奏訖復興奏禮畢  
准此簾  
捲太常卿閣門官太常博士禮直官前導皇帝詣  
殿下褥位西向立凡行禮皆太常卿閣門官太常  
博士禮直官前導至位即分立

於左太常卿奏請拜皇帝再拜贊者曰拜在位官  
皆再拜訖前導官前導皇帝升自東階詣聖祖天  
尊大帝位香案前褥位北向立內侍奉香太常卿  
奏請上香再上香三上香內侍以茶酒授侍臣侍  
臣西向跪以進又奏請皇帝跪進茶進酒再進酒  
三進酒以授侍臣侍臣置于聖祖天尊大帝位前  
又奏請俛伏興又奏請拜皇帝再拜贊者曰拜在  
位官皆再拜訖前導官前導皇帝降自東階詣殿  
下褥位西向立奏請拜皇帝再拜贊者曰拜在位  
官皆再拜訖前導官前導皇帝還御幄簾降太常  
卿奏禮畢訖行事前導陪位官等先詣中殿立班  
如前殿儀俟皇帝詣中殿御幄簾降閣門報班齊



禮直官太常博士引太常卿於御幄前俛伏跪奏  
稱太常卿臣某言請皇帝行朝獻之禮奏訖伏興

奏禮畢  
准此

簾捲大常卿閤門官太常博士禮直官前

導皇帝詣殿下褥位西向立太常卿奏請拜皇帝  
再拜贊者曰拜在位官皆再拜前導官前導皇帝  
升殿詣宣祖皇帝位香案前褥位北向立內侍奉  
香太常卿奏請上香再上香三上香內侍以茶酒  
授侍臣侍臣西向跪以進又奏請皇帝跪一奠茶  
奠酒再奠酒三奠酒俛伏興又奏請拜皇帝再拜  
贊者曰拜在位官皆再拜訖次詣太祖皇帝太宗  
皇帝真宗皇帝仁宗皇帝英宗皇帝神宗皇帝哲  
宗皇帝徽宗皇帝欽宗皇帝神御神案前行禮並

如上儀訖前導官前導皇帝降自東階殿下褥位  
西向立奏請拜皇帝再拜贊者曰拜在位官皆再  
拜訖前導官前導皇帝還御幄簾降太常卿奏禮  
畢訖陪位行事前導應奉官以次退皇帝歸齋殿  
以俟還內如來儀次日皇帝自內乘輦入櫺星門  
將至宮門就露屋降輦步至齋殿由後殿之後至  
後殿東廊御以俟詣元天太聖后次詣昭憲皇后  
孝明皇后懿德皇后明德皇后元德皇后章穆皇  
后章憲明肅皇后章懿皇后慈聖元獻皇后宣仁  
聖烈皇后欽聖憲肅皇后欽成皇后欽慈皇后昭  
慈聖獻皇后昭懷皇后顯恭皇后顯肅皇后神御  
香案前行禮並如前殿中殿之儀



第一日

其日質明皇帝服靴袍出內即御座鳴鞭行門禁  
衛諸班親從等諸司祇應人負以下於後殿各自  
贊起居次從駕臣僚并應奉前導陪位官等先詣  
中殿立班如前殿儀俟皇帝詣中殿御幄簾降閣  
門報班齊禮直官太常博士引太常卿於御幄前  
俛伏跪奏稱太常卿臣某言請皇帝行恭謝之禮  
奏訖伏興奏禮畢簾捲太常卿閣門官太常博士  
禮直官前導皇帝升詣殿上褥位西向立太常卿  
奏請拜皇帝再拜贊者曰拜在位官皆拜訖前導  
官前導皇帝詣宣祖皇帝位香案前褥位北向立  
內侍奉香太常卿奏請上香再上香三上香內侍

以茶酒授侍臣侍臣西向跪以進又奏請皇帝跪  
奠茶酒再奠酒三奠酒俛伏興又奏請拜皇帝再  
拜贊者曰拜在位官皆再拜訖次詣太祖皇帝太  
宗皇帝真宗皇帝仁宗皇帝英宗皇帝神宗皇帝  
哲宗皇帝徽宗皇帝欽宗皇帝神御香案前行禮  
並如上儀訖前導官前導皇帝還褥位西向立奏  
請拜皇帝再拜贊者曰拜在位官皆再拜訖前導  
官導皇帝還御幄簾降太常卿奏禮畢訖陪位行  
事前導應奉官以次退帝歸齊殿以俟還內依已降指

揮駕回入  
祥曦殿門

第二日

淳熙九年恭謝分作三日行禮內第  
二日詣後殿元天大聖后并昭憲皇

后至慈聖光獻皇后第三日詣  
後殿宣仁聖烈皇后以下神御



皇帝自內乘輦入櫺星門至齊殿降輦步至後殿  
東廡御幄以俟詣元天太聖后次詣昭憲皇后孝  
明皇后懿德皇后明德皇后元德皇后章穆皇后  
章獻明肅皇后慈聖光獻皇后宣仁聖烈皇后欽  
聖憲肅皇后欽成皇后欽慈皇后昭慈聖獻皇后  
昭懷皇后顯恭皇后顯肅皇后顯仁皇后神御香  
案前行禮並如前殿中殿之儀

太祖親享廟四

乾德元年十一月十五日  
開寶元年十一月十三日  
四年十一月二十六日係親郊朝廟  
開寶九年三月五日係親告將幸西京行寧  
禮

太宗親享廟五

太平興國三年十一月十四日  
六年十一月十六日  
雍熙元年十一月二十日  
淳化四年正月一日  
至道二年正月九日係親郊朝享

真宗親享廟十二

咸平二年十一月六日  
五年十一月十一日  
景德二年十一月十二日  
天禧元年正月十日係親享朝廟  
大中祥符元年八月十八日係親享朝廟  
三年十一月十七日係封禪禮成恭謝  
十一月十七日係封禪禮成恭謝  
三年十一月十七日係封禪禮成恭謝  
四年四月六日係汾陰禮成親謁  
五年四月六日係汾陰禮成親謁  
六年二月十五日係東郊恭謝朝享  
七年二月十五日係東郊恭謝朝享

仁宗親享廟十三

天聖二年十一月十二日  
五年十一月十六日



八年十一月十八日  
景祐二年十一月十三日  
寶元元年十一月十七日  
慶曆元年十一月十九日

七年十一月二十四日  
皇祐五年十一月三日係親郊朝享  
皇祐二年九月二十六日

嘉祐七年九月六日  
嘉祐四年十一月十二日係親行祫祭  
天聖十年十一月十一日係修大內恭謝

### 英宗親享廟一

治平二年十一月十五日係親郊朝享

### 神宗親享廟六

熙寧元年十一月十七日  
熙寧元年十一月十四日  
熙寧元年十一月十四日係郊祀朝享  
熙寧四年九月九日  
熙寧三年九月九日係祀明堂朝享

### 哲宗親享廟五

元祐七年十一月十二日  
元祐元年九月五日  
元祐四年九月十三日  
元祐元年十一月十九日係親郊祀朝享  
紹聖二年九月十八日係祀明堂朝享

### 徽宗親享廟九

建中靖國元年十一月二十二日  
崇寧二年十一月二十五日  
大觀四年十一月五日  
政和二年十一月五日  
宣和元年十一月十二日  
四年十一月十四日  
七年十一月十四日係冬祀朝享  
天觀元年九月二十七日係祀朝享

### 高宗親享廟十

紹興七年九月二十一日  
十年九月九日係祀明堂朝享



十三年正月十一日係奉  
徽宗皇帝徽号册寶享廟

十六年十一月九日

十九年十一月十三日

二十五年十一月十七日  
二十八年十一月十八日  
三十一年九月一日  
孫明堂享廟  
並源親郊享廟

### 孝宗親享廟七

紹興三十二年七月十四日  
隆興二年十二月二十九日  
乾道三年十一月一日

淳熙十一年八月六日

九年九月十五日

六年九月十一日

十五年九月八日

### 光宗親享廟二

淳熙二十六年四月六日  
紹熙二年十一月二十六日

### 寧宗親享廟八

慶元三年十一月十五日  
嘉泰三年十一月十五日

嘉定二年九月庚子

嘉定五年十一月辛酉

嘉定八年九月庚午

嘉定十一年九月庚辰

嘉定十四年九月庚寅

按古者宗廟之祭有正祭有告祭皆人主親行其禮正祭則時享禘祫是也告祭則國有大事告于宗廟是也自漢以來禮制墮廢郊廟之祭人主多不親行至唐中葉以後始定制於三歲一郊祀之時前二日朝享太清宮太廟次日方有事于南郊宋



因其制於第一日朝享景靈宮第二日朝  
享太廟第三日於郊壇或明堂行禮國史  
所書親享太廟大率皆郊前之祭然此乃  
告祭禮所謂卜郊受命于祖廟作龜于禰  
宮所謂魯人將有事於上帝必先有事于  
泮宮是也若正祭則未嘗親行雖禘祫大  
禮亦命有司攝事累朝惟仁宗嘉祐四年  
十月親行祫祭禮一次而已蓋法駕屬車  
其鹵簿鄭重裸薦升降其禮節繁多故三  
歲享帝之時僅能舉一親祠然告祭之事  
亦有大於祀天者如即位而告廟則自舜  
禹受終以至太甲之見祖成王之見廟皆

是也雖西漢時人主每嗣位亦必有見高  
廟之禮而自唐以來則人主未嘗躬謁宗  
廟致祭以告嗣位宋朝惟孝宗光宗以親  
受內禪特行此禮而其它則皆以喪三年  
不祭之說為拘不復舉行然自以日易月  
之制既定諒闇之禮廢久矣何獨於嗣位  
告祭一事以為不可行乎慶元間李大性  
李謙所言可謂至論要之親享既不能頻  
舉則合於禘祫大祀行之而嗣位告祭則  
亦必合親行如卜郊之祭則三歲常行之  
事又只為將有事於上帝而告白則本非  
宗廟之大祭有司攝事足矣



文獻通考卷之九十九

文獻通考卷之一百

鄱陽馬端臨貴與著

宗廟考

禘祫

春秋文公二年八月丁卯大事于太廟公羊傳曰  
大事者何大祫也大祫者何合祭也其祫祭柰何  
毀廟之主陳于太祖未毀廟之主皆升合食于太  
祖穀梁傳同○楊氏曰愚按此謂大合毀廟  
與未毀廟之主於太祖之廟而祭之也

右大祫

朱子周大祫圖











穆向東

文王向東 王季

文王

王季

文王

王季

成王向北

王季

成王

向北

王季

成王

向北

王季

穆向東

穆向東

穆向東

昭向東

穆向東

朱子曰昭穆之不為尊卑說已前見其夫禘則始封以下以次相承亦無差舛故張璪以為四時常祀各於其廟不偶坐而相臨故武王進居王季之位而不嫌尊於文王及合食乎祖則王季文王更為昭穆不可謂無尊卑之序者是也但四時之禘不兼毀廟之主則右無昭而穆獨為尊若兩世室之主則文常為穆而武常為昭也故陸佃以為毀廟之主有不皆禘之時難之而未見璪之所以對也子竊以為以上世之次推之一昭一穆固有定次而其自相為偶亦不可易但其散居本廟各自為主而不相厭則武王進居王季之

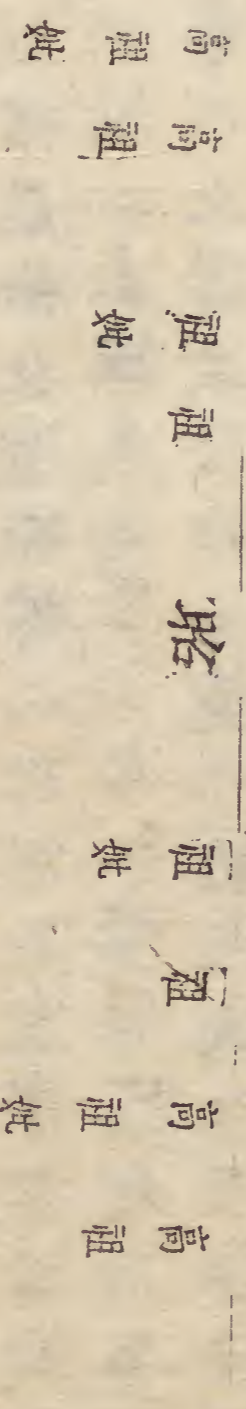


位而不嫌尊於文王及其合食于祖則王季雖遷而武王自當與成王為偶未可以遽進而居王季之處也文王之為穆亦虛其所向之位而已則雖北向而何害其為尊哉作此圖以見之

問朱子禘祭考妣之位如何答曰太祖東向則昭穆之南北向者當以西方為上則昭之位次高祖西而妣東祖西而妣東是祖母與孫並列於體為順若余正父之說則高祖東而妣西祖東而妣西則是祖與孫婦並列於體為不順彼蓋擬漢儀中有高祖南向呂后少西更不取證於經文而獨取傳註中之一

二執以為是斷不可回耳

禘祭考妣位圖



太祖 東向

昭

穆

孫

婦

並列

是

下為右 以次祖 坐 尊 昭

穆

孫

婦

並列

之說

是

是



揚氏曰愚聞之師曰禘祭有二曾子問曰禘祭於祖則祝迎四廟之主王制云天子禘嘗禘烝諸侯嘗禘烝禘此時祭之禘也公羊傳曰毀廟之主陳于太祖未毀廟之主皆升合食于太祖此大禘毀廟未毀廟之主而祭之也禘祭惟有此二條此外無餘禮矣漢儒之論又混禘禘而并言之何其紛紛多端耶馬融謂歲禘及壇墠禘及郊宗石室鄭玄謂禘則毀主未毀主合祭於太祖禘則惟大王王季以上遷主祭於后稷之廟文武以下若穆之遷主則祭於文王之廟昭之遷主則祭於武王之廟何休謂禘祭不及功臣禘則功臣

皆祭及論禘禘之歲月則皆援公羊五年再殷祭之說為據按禘祭年月份經無其文惟公羊文二年大事于太廟傳云大事者何大禘也五年而再殷祭夫殷祭乃大禘之祭也謂五年而再殷祭謂三年一禘五年再禘猶天道三歲一閏五歲再閏也於禘祭乎何與漢儒乃援此以證禘禘相因之說為鄭康成之說則曰三年而禘五年而禘為徐邈之說則曰相去各三十月三十月而禘三十月而禘唐自睿宗以後三年一禘各自計年不相通數然至二十七年凡五禘七禘其年夏禘訖冬又當禘而禘禘同歲太常議曰今大廟禘



禘各自數年兩岐俱下通計或比年頗合或同歲再序或一禘之後併為再禘或五年之內驟有三殷求於禮經頗為乖失國朝宗廟之祭三年一禘以孟冬五年一禘以孟夏蓋用鄭康成之說其後有司又言三年喪畢遇禘則禘遇禘則禘二說抵牾不可稽攷慶曆初乃用徐邈之說每三十月而一禘後又以二祭各不相因故熙寧八年既禘又禘竟無一定之論推原其所以然皆由混禘於禘而皆以為合食於太祖也夫既混禘於禘皆以為合食於太祖則禘禘無辨矣而又欲勉強穿鑿分別其所以不同此所以紛紛多端而

莫之一也知禘者禘其祖之所自出不兼羣廟之主而惟以其祖配之則禘與禘異不容混矣知大禘兼羣廟之主則自太祖而下毀廟未毀廟之主皆合食於太祖矣又何壇墀與郊宗石室之分乎又何大王王季合食於后稷文武以下分昭穆各祭於文武二祧之分乎禘烝則功臣皆祭即司勳所謂祭於大烝是也誰謂禘祭功臣不與享乎知禘禘之不同則鄭康成徐邈之說皆非矣其間相因不同因之說皆無謂矣又何同異得失之足論乎

司尊彛凡四時之間祀追享朝享裸用虎彛雉彛



皆有舟其朝踐用兩大尊其再獻用兩山尊皆有

壘諸臣之所昨也雖音謀太音泰○鄭司農云追

故曰間大尊大古之瓦尊山尊壘也明堂位曰

泰有虞氏之尊也山壘夏后氏之尊玄謂追享祭

遷廟之主人以事有所請禱朝享謂朝受政於廟

秋傳曰閏月不告朔猶朝于廟雖朝受政於廟而

尾山壘亦刻而畫之為山雲之形○馬音遇劉音

隅邛魚丈反又五剛反○疏曰大尊大古之瓦尊

者此即有虞氏之大尊於義是也故皆以明堂位

為證也云雖屬邛鼻而長尾者案雞彝鳥彝相

配皆為鳥則虎彝雖鼻相配皆為獸故爾雅註云

雖似獮猴而大黃黑色尾長數尺似獼猴尾末有歧

鼻露向上下兩即自懸於樹以尾塞鼻或以兩指今

江東人亦取養之為物捷健其虎鼻雖鼻當是有

虞氏之尊故鄭註尚書云宗彝宗

廟之中鬱尊虞氏所用○春官

黃氏曰先鄭曰追享朝享禘祫也在四時之  
間故曰間祀其說是趙伯循春秋纂例曰大  
傳王者禘其祖之所自出而以其祖配之蓋

帝王立始祖之廟猶謂未盡追遠之義故又

推始祖所出之帝而追祀之以其祖配之者

謂於始祖廟祭之而便以始祖配不兼羣廟

之主為其尊遠不敢褻也公羊傳曰大事祫

也毀廟之主皆陳于太祖未毀廟之主皆升

合食于太祖故謂之大事也然則禘追祭其

所自出故為追享祫羣主皆朝于太祖而合

食故為朝享記曰喪之朝也順死者之孝心

也此朝之義後鄭亦曰追享追祭遷廟之主

而曰有所請禱非常禮也又曰朝享月朔朝

廟於義通然月月行之何以謂之間祀

禮運疏云祫祭之法既備五齊三酒以實八



尊祫祭在秋案司尊彝秋嘗冬烝朝獻用兩  
著尊饋獻用兩壺尊則泛齊醴齊各以著尊  
盛之盎齊醴齊沈齊各以壺尊盛之凡五尊  
也又五齊各有明水之尊凡十尊也三酒三  
尊各加玄酒凡六尊也通筭彝盛明水黃彝  
盛鬱鬯凡十有八尊故崔氏云大祫祭凡十  
八尊其明水玄酒陳之各在五齊三酒之上  
揚氏曰愚按禮運疏云司尊彝尊皆云兩若  
禘祫之祭其齊既多不得惟兩而已蓋五齊  
各加明水當用十尊今云用兩大尊兩山尊  
此疏之所以疑也然司尊彝疏已云禘祫則  
用當時尊重用取足而已則未嘗以兩為拘

一也所謂重用取足者泛齊醴齊各以大尊盛  
之盎齊醴齊各以山尊盛之是五齊各用五  
尊也五齊各加明水合之而為十尊

### 大祫九獻圖

若時祫則所用彝尊與春祠夏禴秋嘗冬烝  
九獻兩圖同禮運疏崔氏云周禮大祫於太  
廟則備五齊三酒朝踐王酌泛齊后酌醴齊  
饋食王酌盎齊后酌醴齊朝獻王酌泛齊因  
朝踐之尊再獻后酌醴齊因饋食之尊者侯  
為賓則酌沈齊尸酢王與后皆還用所獻之  
齊賓長酌尸酢用清酒加爵亦用三酒

### 二彝



虎彝盛明水 雉彝盛鬱鬯

五齊

太尊盛泛齊 太尊盛醴齊

山尊盛盎齊 山尊盛緹齊

山尊盛沈齊

裸

王一獻 裸用 雉彝

朝踐

王三獻 用太尊 后二獻 裸用 雉彝

饋獻

王五獻 用山尊 后四獻 醴齊 用太尊

朝獻

王七獻 用朝踐大 后六獻 緹齊 用山尊

再獻

后八獻 因饋獻山 緹齊

賓九獻 用山尊沈齊

天府凡國之玉鎮大寶器藏焉若有大祭則出而

陳之既事藏之 王鎮珍忍反又章珍 禘祫陳之以華

國也 大饗其王事與 謂祫祭先王 盛其饌與貢

春官 饌者即三牲魚腊籩豆是也 貢者則內金示和

其饌為前列之屬是也 謂祫祭先王者以有三牲魚

腊則非祭天以內金布庭實又非享賓時無此庭

實故也 知祭非朝而貢物者以朝而朝物不名大享

孝經云四海之內皆以享中最大故釋大享 三牲魚

大享是祫祭也 以享中最大故釋大享 知三牲魚

腊四海九州之美味也 籩豆之薦四時之和氣也

腊音昔 此內金示和也 內音納 此所貢也 內

性諸侯所獻 內金示和也 內音納 此所貢也 內

傳云庭實旅百奉之以玉帛 故知庭實者三品 先

內金故知先設金鳥貢 註東帛加璧尊德也 所執

三品者金銀銅三色也 東帛加璧尊德也 所執

致命者君子致命者觀禮也 云君子於三比璧行



金次之見情也入見後賢通反○金照物金有兩義先

經先云內金示和是先入陳在龜後是後設者此丹

漆絲編竹箭與衆共財也編音曠○萬民皆有此

反○疏曰此皆見之於禹貢文也其大黨其餘無常貨

各以其國之所有則致遠物也鎮服蕃服九州夷服

禮一見各州之外謂之蕃國世擊其出也肆夏而送之蓋

重禮也肆夏謂諸侯之賓也疏曰大享諸侯則諸侯

出入奏肆夏此經其助祭之後禮畢客醉而後出

宜○禮大饗之禮尚玄酒而俎腥魚大羹不和有遺

器○味者矣大享禘祭先王以腥魚為俎實不膾熟之

反○然以疏曰此皆質素其味可重人愛之不忘故云

有遺味者矣○樂記○大戴禮曰大享尚玄尊而用酒

生魚先大羹貴飲食之本也大享尚玄尊而用酒

食先黍稷而飯稻梁祭齊大羹○大司樂凡樂黃

鐘為宮大呂為角大蕤為徵應鐘為羽路鼓路鼗

陰竹之管龍門之琴瑟九德之歌九磬之舞於宗

廟之中奏之若樂九變則人鬼可得而禮矣大音

七豆反徵張里反九磬依字九音大磬上昭及○

黃鐘生於虛危之氣虛危為宗廟九德之歌春秋

傳所謂六府三事謂之九功九德皆為大韶字

陰竹生於山北者龍門山名九磬讀當為大韶字

之誤○疏曰宗廟不言時節者天地自相對而言

至此宗廟無所對謂於祭也○又分樂已見四時

祭禮揚氏曰大司樂圖鐘為宮之樂大呂舞雲門

上之禮○天丘者則不同則知圖鐘為宮之樂非冬

祀昊天上帝則不同則知圖鐘為宮之樂非冬日至

於澤中之方丘奏之與上矣函鐘為宮之樂非夏至

以祭山川者不同則函鐘為宮之樂非夏至祭后

廟地祇不得用也以此推之黃鐘為宮之樂非夏至

則知於宗廟之中奏之與上矣以此推之黃鐘為宮之

羊大事於宗廟之中奏之與上矣以此推之黃鐘為宮



宗廟禮禘祫為大祭  
禘禮亦當用此樂也

思文 天作 清廟 執競 維清 武 雝

右禘祭禮物樂舞

按楊氏祭禮以思文以下六詩為禘祭之樂歌蓋本通典之說然以序考之惟天作祀先王公近於禘祭而其它詩則皆非也蓋朱文公之釋詩皆廢序而自為之說故其門人宗之然禘者合祭太祖以下所該甚廣則其詩之所贊頌者亦不當專指一人如天作如執競如武如雝贊頌者廣則禘祭之時歌之可也至於思文專言后稷清廟維清專言文王施之禘祭則不類矣

恐當以序說為正

前期十日 並見四時祭禮

祭之前日 示史大祭祀讀禮法史以書叙昭穆

之俎簋 讀禮法者大史與群執事史此小史也○

尸主兼序昭穆也 大史讀禮法之使不差錯○餘並

見禮四時祭之日酒正共五齊三酒以實八尊 說見

九獻 圖餘並

裸用虎彝雖彝皆有舟 餘並見四時祭禮○

作樂降神故大司樂云凡樂黃鐘為宮九變而致

人鬼是也乃灌故書云王入太室裸當裸之時衆

尸皆同在太廟中依次而灌也王乃出迎牲后從

灌也



朝踐 朝事之邊其實麩黃白黑形鹽膾鮑魚鱠

朝事之豆其實韭菹醢醢昌本麩蕡菁菹鹿蕡節

道麩蕡蕡考弓反音符文反音情節音卯麩京倫反○詳反

見祭 ○魯祭周公何以為牲周公用白牡牲也周

夏黑牡者嫌改周之文○文武同也 不以魯公用駢

牝 魯公以諸侯不嫌改從周制以脊為差羣公不

毛 不毛不純色所以降于尊祖 ○其朝踐用兩大

尊 而司尊彝○文公十三年公羊傳 ○禮運疏云迎牲

刁啓其毛而視以血毛告於室故禮器云周禮器云

室凡牲則廟各別牢故公羊傳云周禮器云白牡魯於

公駢行朝踐之禮云毀廟之主昭共一牢穆共一牢

於面其主在右昭在左穆在西相對坐主各在戶西

右故鄭註祭統云天子諸侯之禮朝事延尸於其

外是以有北而事尸之禮也乃取牲腓脰燎于爐

炭入以詔神於室又出以聽于主前郊特牲云詔

祝於室坐尸於堂是也王乃洗肝於鬱鬯而燔之

以制於主前所謂制祭次乃升牲首於室中置於

北牖下后薦朝事之豆籩乃薦腥其俎是也王乃以前謂

之朝踐即禮運薦其血毛腥其俎是也王乃以前謂

爵酌大尊亞齊以獻尸三獻也后又酬六尸爵酌大

尊禮齊以亞齊以獻尸三獻也后又酬六尸爵酌大

王肅並云毀廟無尸但有主也

饋獻 饋食之邊其實棗栗桃乾榛榛實饋食之

豆其實葵菹羸醢脾折麩醢蜃蚶醢豚拍魚醢古

栗字籛音老榛側中反羸力禾反麩蒲 ○魯祭周

佳反蠶市音老榛側中反羸力禾反麩蒲 ○魯祭周

公何以為盛周公盛魯公燾羣公廩也盛音成盛

陳上財令半相連耳此謂方袷祭之時序昭穆之

差故知正是若其時祭之時序昭穆之群公之序昭穆之

此故知正是若其時祭之時序昭穆之群公之序昭穆之



上之饌於室內坐前祝以尊爵酌奠於饌南故郊  
特牲註云天子真尊諸侯奠角即此之謂也既奠  
之後又取腸間脂滿蕭合馨薌郊特牲註云真謂  
薦熟時當此天合樂也自此以前謂之接祭乃迎  
尸入室舉尸是真也主人拜以奠尸故郊特牲云舉  
尊爵酌山尊以獻尸為五獻也后又以  
山尊酌山尊以獻尸為五獻也后又以  
朝獻禮禮運疏云於尊見前圖○餘並見四時祭  
因朝踐之尊泛齊以朝獻尸為七獻也故鄭云變朝  
踐云朝獻尊相因也朝獻謂此王酌尸因朝踐之  
尊也后乃薦王所以獻諸侯  
再獻 其再獻用兩山尊 司尊 ○加邊之實菱芡  
臬脯菱芡臬脯加豆之實芹菹兔醢深蒲醢醢落  
菹鴈醢筍菹魚醢 落音迨○詳見祭物 ○皆有  
壘諸臣之所昨也 昨讀為酢聲之誤也○疏曰屋

祭自酢不敢與王之神靈共酒尊○餘並見四時  
以禮○禮運疏云於后以瑤爵尊○變再獻為饋獻  
者亦尊相因也再獻后酌尸尊○變再獻為饋獻  
也於時王可以以瑤爵為九獻也諸侯為賓者以瑤爵  
酌山尊沈齊可以以瑤爵為九獻也諸侯為賓者以瑤爵  
案特牲加也故特牲三天子以下加爵有嗣子舉真文王世  
祗諸侯又謂之九獻舉外亦當然崔氏以為后獻皆  
用瑤爵又謂之九獻舉外亦當然崔氏以為后獻皆  
后裸獻尸則贊瑤爵亦始用瑤爵則未酌尸而再獻  
王既酌尸則贊瑤爵亦始用瑤爵則未酌尸而再獻  
不用也又鄭註司尊此璧角酌尸則未酌尸而再獻  
者用璧角酌尸則贊瑤爵亦始用瑤爵則未酌尸而再獻  
乃云王璧散之外諸臣知此璧角酌尸則未酌尸而再獻  
用璧角酌尸則贊瑤爵亦始用瑤爵則未酌尸而再獻  
周旅酬六尸○使相酌也后稷之聚群廟之主於太  
祖后稷廟中后稷酌餘自文武東向就親廟尸凡六  
不與子孫為酬酢餘自文武東向就親廟尸凡六  
在而后稷之東相酌者先儒與王肅並云毀廟無尸  
多有主而唯云六尸者先儒與王肅並云毀廟無尸  
但○會子曰周禮其猶醑與○合錢飲酒為  
主也



醴旅酬相酌似之也王居明堂  
禮中秋乃命國醴○禮器

右九獻

通典將禘祭前期十日之前夕肆師告其太宰  
宗太史帥執事而卜日既卜司隸隸僕脩除糞洒  
其廟將祭前夕於太廟南門之外展牲庖人告牲  
太宰眡滌濯祭器掌次於廟門外之東設主人及  
公卿以下次幕其尸次無設幄掌次云凡祭祀張  
其旅幕張尸次鄭  
玄云旅衆也公卿以下即位所祭祀之門外以待  
事為之張大幕尸尸則有幄鄭司農註云尸次尸  
衣居更次百司所供之物皆至廟門外司徒奉牛  
牲司馬奉羊牲司空奉豕牲每廟各一牢按公羊  
云周公  
白牲魯公駢牲群司烜氏以夫燧取明火於日以  
公不毛是各牲也  
照饌以鑒取明水於月以加五齊欲得陰陽之氣也加謂於上

陳邊人陳四邊之實謂朝事之實羞籩之實名物各具前

九下醢人掌四豆之實謂朝事之實羞豆之實名物見

前九下醢人共五齊七菹醢醬等鹽人共苦鹽穎

散鹽今海也小史叙昭穆之俎簋酒正共五齊三酒

以實八罇司罇彝共牢筭彝黃彝司罇彝云秋嘗

謂以黃金為目設於罇上以給在秋故用罇人共

畫布巾以冪之烹人共鼎鑊及大羹鈶羹鑊所及

魚腊之器既舍人共簋簋甸師氏共盞盛及蕭茅

熟乃升於鼎舍人共簋簋甸師氏共盞盛及蕭茅

蕭茅則納於鄉師鄉師得而凡后所陳薦玉盞玉

敦對音等物皆九嬪共之獻尸之瑾爵等內宰共之

天府陳國之玉鎮大寶器陳於東西序即尚書顧

九服內諸侯及夷狄等來助祭所貢方物珎異等



皆陳廟庭其几筵司几筵云吉事變几裸于室饋食于堂繹

乎祔每事易几席皆以莞筵紛純紛如綴有文而狹者繹席則加

次席黼純左右玉几削蒲蒹展之編以五絲若今

合歡矣盡謂雲氣次席司服共享先王則衮冕享

先公則鷩冕尸服亦然凡百司所供之物皆太史

校數之及教所當置處太史職云祭之日王所乘

輅雞人呼晨司樂宿懸等一如園丘其日夙興陳

酒齊等室中近北陳鬱鬯鬱鬯之南陳明水明水

之南室戶之內陳泛齊醴齊盎齊室戶之外堂上

陳醴齊而已次堂下陳沈齊之南陳玄酒玄酒之

南陳事酒昔酒清酒此說取禮運玄酒在室醴醴

意揚氏曰愚按四時祭禮其陳五齊之序亦當如是但四時之祭陳之而不盡用只用醴盎二齊惟

裕祭並於是大宗伯出高祖以下木主守桃出先

王先公桃主皆入太祖后稷廟中於室中之奧西

壁下東面布太祖后稷位尸在東北面太祖之子

於席前之北南面為昭次昭之子在南方北面相

對為穆以次而東孫與王父並列直至櫛其尸各

居木主之左凡七尸七尸者逸禮文云后稷尸祭

爵不受旅是也○楊氏曰愚按祭禮有二大裕

則不窳至王為昭皆南向至幽王為穆皆北

昭如朱子大裕圖時裕則太祖后稷東向二用九

獻王服衮冕而入奏王夏后服副禕從王而入則

奏齊夏次尸入奏肆夏祭統云君迎牲而王乃珪

瓚酌筭彝鬱鬯以授尸尸受之灌地祭之以降神

乃卒之奠之此為求神之始也此為一獻樂章歌九功之



德詩用 清廟 次后以璋瓚酌黃彝之鬱鬯以亞獻尸亦

祭之啐之奠之此為二獻次奏黃鐘宮大呂為角

大簇為徵應鐘為羽路鼓路鼓路鼓陰竹之管龍門之

琴瑟九德之歌九韶之舞於宗廟之中奏之若樂

九變則人鬼可得而禮矣人鬼則主后稷先奏是樂以致其神然後合樂

而祭馬路鼓四面鼓也九德之歌春秋所謂六府三事也九功之德皆可歌樂陰竹生山北者龍門

山名九韶前裸及樂皆為求神謂之二始愚按求

當為大韶謂裸及樂也但通典此章先述二獻後述

神二始謂裸及樂也但通典此章先述二獻後述

大司樂則裸先而樂後又按大司樂黃鐘為宮註

云先奏是樂以致其神而裸馬禮運疏亦云

作樂降神乃灌則樂先而裸後二說不同

以周

人尚臭故以鬯臭次王出迎牲入奏昭夏郊特牲

然後王親牽牲大夫贊執幣而從於庭時也當用

迎牲告神乃以牲告庭云博碩肥膋禮器註云納牲

幣以告神乃以牲告庭云博碩肥膋禮器註云納牲

而殺牲

王乃親執鑿刀啓其血毛謂耳傍以授於祝祝入

告神于室幽全之義也禮器註云血毛詔於室是

也幽謂血全謂色純也

乃延太祖尸主坐於室戶外之西南面主在其右

亦南面昭在東穆在西相向而坐主各在其右王

乃親射牲而殺之以行朝事之禮乃延尸於戶西

南面取牲腓脰燎於爐炭洗肝于鬱鬯而燔之入

以詔神於室又出以臚于主禮謂分臠肝脰以

祭主臚音許志反次乃升牲首于室中置於北墉下尊首乃薦腥肉於



詩詩序云維清奏象獻后稷尸時樂同降神樂章

則歌思文詩序云思文獻先王先公則大司樂云

奏無射歌夾鍾舞大武以享先祖先王先公樂章則歌

天作詩序云天作獻文王尸歌清廟詩序云清廟

武王尸歌執競詩序云執競樂同先王先公凡歌皆

師瞽人登歌之時○小師先擊拊堂下管奏時先鼓瑟音亂后薦之後遂以瑤

爵酌著罇之醴齊以亞獻凡四獻也於是堂下樂

亦作時王從東階而西酌以獻尸后則從西而東

酌獻尸按禮器云君西酌犧象夫人東酌至將薦

熟時先以所薦之饌設於堂以告尸主禮器云設祭乎堂鄭

玄云設饌於堂時祝以筭爵酌奠於饌之右鄭玄

乃入君之禮時又胙骨及黍稷炳於薌蒿令臭陽

子特性云天此時又胙骨及黍稷炳於薌蒿令臭陽

達于墻室既乃迎尸入室各即席祝取向時所奠

筭爵將祭之祝乃詔王拜尸以安之尸遂坐祭酒

卒之奠之於是王又以玉爵酌壺罇盞齊以獻尸

謂之再獻凡五獻也時后薦饋食之籩豆薦訖乃

以瑤爵酌壺罇醍齊以亞獻凡六獻也每獻作尸

乃食食訖王以玉爵酌朝踐著罇之泛齊以酌尸

謂之朝獻凡七獻也司罇彝云朝踐用兩著專玄

后乃薦加事豆籩尸飲訖授祝祝酌清酒以授尸

尸以酢王乃設酢席於戶內司几筵云祀先王酢

尸卒食王酌之卒爵祝受之又酌授尸以酢王

於愚按禮運疏及通典皆云王酌尸乃設席○楊氏

此加籩當尸食後王酌尸后亞王酌尸於時於是

薦之則后薦豆籩當后酌尸節二說不同於是



后以瑤爵酌壺罇醴齊以獻尸謂之再獻凡八獻

也鄭玄註司尊彝云玉尸乃酢后后飲酢酒次諸

臣為賓酌壺罇沈齊以備卒食三獻凡九獻司尊

云王及后各四諸大祝乃設饌於廟門外之西室

以索祭名為枋此郊特牲云索祭視于枋是也錄既

九獻王乃冕而總干戚率羣臣王在東舞大武樂

皇尸八所謂又皮弁而舞大夏兼作六代之樂遂行

加爵為旅酬之始禮器云周旅酬六尸是也加爵者謂太子謂

上嗣乃三公之長一人九卿之長一人用璧角酌

沈齊各行一加爵按少牢特牲之祭加爵但止於

數也明堂位云加然後焯胞上詳卷反翟闞等皆

有所賜于於來日又祭名為繹亦謂之枋亦得於天

也春秋云壬午猶繹杜註云先日辛巳有事於大  
廟是又鄭玄註禮器云枋祭明日之繹祭也謂之大  
枋者以於廟門其禮先設饌於廟門外之西室而  
事尸於堂其祭室之禮簡而事尸禮大以孝子求  
神非一處也不知神之所在於彼乎於此乎

楊氏曰愚按特牲饋食禮賈疏云天子大裕

十有二獻夫宗廟祭禮莫重於大裕恐未必

止於九獻周官諸公九獻諸侯七獻見於行

人諸侯長十有再獻見於掌客註云諸侯長

九命作伯者也獻公侯以下如其命數以諸

侯長十有再獻推之則大裕十有二獻禮亦

宜然但其禮既亡節文無所可據禮運疏及

通典所述九獻大略著之于篇庶幾可以見



禮之梗槩賈疏十有二獻之說今並存之以待作者

傳文公二年大事于太廟躋僖公躋升也僖公

閔而立廟坐宜次閔下今左氏曰逆祀也於是

夏父弗忌為宗伯夏戶雅反○疏曰小宗伯掌

諸侯之廟所尊僖公且明見曰吾見新鬼大故

鬼小閔公死時年少弗忌明言其所見先大

後小順也躋聖賢明也又以為僖公明順禮也君

子以為失禮禮無不順祀國之大事也而逆之

可謂禮乎子雖齊聖不先父食久矣先悉薦反

○齊肅也臣繼故禹不先鯀鯀禹湯不先契契

世祖文武不先不窋窋知律反○宋祖帝乙鄭

祖厲王猶上祖也帝乙微子父厲王鄭桓公父

猶尊是以魯頌曰春秋匪解享祀不忒皇皇后

帝皇祖后稷皇佳賣反忒他得反○忒差也皇

上天配君子曰禮謂其后稷親而先帝也先釋

詩曰問我諸姑遂及伯姊君子曰禮謂其姊親

而先姑也公羊傳曰大事者何大裕也詳見躋

者何升也何言乎升僖公譏逆祀也其逆祀柰

何先禰而後祖也升謂西上後祖者僖公以臣

文公亦猶祖也自先君之隱桓及閔僖各當為

兄弟顧有貴賤耳自繼代之有父子君臣之

道此恩義逆順各有所施也○穀梁傳同○國

將躋僖公宗有司曰宗有司宗官主祭湯父也

自稷以及王季莫若文武商周之祭也未嘗躋

湯與文武為不踰也不使相踰揚氏曰春秋書







四代之制且不言禘祭之時蓋以經無明  
受不敢臆說而通典則備言之蓋通典取  
鄭康成所註禮記為說而康成又約春秋  
所書為說大槩皆臆說也是以先儒多排  
之然自鄭註既行而後之有國者多本之  
以定宗廟之祭矣故具載通典所述而列  
諸儒之論于左方  
趙氏曰王制春禘夏禘鄭註以為夏時禮祭  
統註謂夏殷禮祭義春禘秋嘗註以為春禘  
者夏殷禮周以禘為殷祭更名春祭曰祠郊  
特牲又註曰禘當為禴夫禮記諸篇或孔門  
夏之末流弟子所撰或是漢時諸儒私撰之以

求購金皆約春秋為之見春秋禘于莊公遂

以為時祭之名見春秋惟兩度書禘

閏二年五月吉

禘于莊公今之三月僖八年所以或謂之春

七月禘于太廟今之五月也祭或謂之夏祭各自著書不相符會理可見

也而鄭玄不達其意故註郊特牲云禘當為

禘祭義與郊特牲同祭統及王制則云此夏

殷時禮也且祭統篇末云成王追念周公賜

之重祭郊社嘗禘是也何得云夏殷禮哉王

制諸侯禘則不禘禘則不嘗嘗則不烝烝則

不禴撰此篇者亦緣見春秋中唯有禘烝嘗

三祭謂魯唯行此三祭故云耳若信如鄭註

諸侯每歲皆朝即遠國來往須歷數時何獨



廢一時而已又須往來常在道路如何守國  
理民乎鄭註虞夏之制諸侯歲朝廢一時祭公羊傳五年而再

殷祭太宗伯註曰五年再殷宗一禘一禘又

云禘禘俱殷祭禘則於大祖列羣廟之主禘

則於文武廟各迎昭穆之主夫太廟之有禘

祭象生有族食之義列昭穆齒尊卑今乃分

昭穆各於一廟有何理哉若信有此理三廟

七廟有虛主曾子問篇中何得不該蓋儒者

無以分別禘禘之異強生此義也僖公三十

三年左氏傳曰烝嘗禘於廟蓋左氏見春秋

經前後記祭唯有此烝嘗禘三種以為祭名

盡於此但按經文不識經意所以云爾又昭

公十五年禘于武宮二十五年禘于襄公定

公八年禘于僖公亦左氏見經書禘于莊公

以為諸廟合行之故妄云禘于武宮僖宮襄

宮皆妄引禘文而說祭耳問者曰若謂禘非

三年喪畢之殷祭則晉人云以寡君之未禘

祀何也答曰此左氏之妄也左氏見經文吉

禘於莊公以為喪畢當禘而不知此本魯禮

不合施於他國左氏亦自云魯有禘樂賓祭

用之即明諸國無禘可知是左氏自相違背

亦可見矣

林氏曰事有出於一時之陋見行之數千百

載莫有悟其非者良可嘆也夫禘禘之說諸



儒聚訟久矣論年之先後則謂之先三而後

三鄭康成或謂先二而後三徐辨祭之大小

則或謂禘大於禘鄭康成或謂禘大於禘肅王或

謂一祭而二名禮無差降賈逵又或謂禘以

夏不以春禘以冬不以秋矛盾相攻卒無定

論此皆置而勿辨其可深責者始為私見陋

說召諸儒之紛紛者其鄭氏之失歟鄭氏之

說曰魯禮三年喪畢而禘於太祖明年春禘

于羣廟自爾以後五年而再盛祭一禘一禘

周禮廢絕久矣鄭氏何據而云為之說者曰

周禮盡在魯鄭氏據春秋魯禮則周禮可知

矣僖公薨文公即位二年秋八月大事于太

廟大事禘也推此是三年喪畢而禘於太祖

也明年春禘雖無正文約僖公定公八年皆

有禘文可知蓋以文公二年禘則知僖宣二

年亦皆有禘則明年是三年春禘四年五年

六年秋禘是三年禘更加七年八年并前為

五年禘故禘於羣廟也自後三年一禘五年

一禘嗚呼鄭氏不知春秋固妄為此說後學

又不察固為所惑也當春秋時諸侯僭亂無

復禮制魯之祭祀皆妄舉也諸侯而郊上帝

禘始祖罪也大夫而旅泰山舞八佾罪也春

秋常事不書其書者皆悖禮亂常之事故書

郊者九書禘者二與夫大事一有事二烝二



嘗一之類無非記其非常俾後世以見其非  
柰何反以為周禮而是法乎使魯之祭祀如  
周之禮則春秋不書矣據僖公以三十二年  
冬十二月薨至文公二年秋八月喪制未畢  
未可以禘也而乃大事焉一惡也躋僖公二  
惡也彼有二惡春秋譏之鄭氏乃謂三年喪  
畢而禘於太祖者果禮耶又曰明年春禘經  
無三年禘祭之文何自知之徒約僖公宣公  
八年皆有禘而云愈繆也魯之設祭何常之  
有聖人於其常又不書之何得約他公之年  
以足文公而見三年之禘與五年而再殷祭  
乎使文公二年不因躋僖公則春秋不書大

事使僖公八年不因用致夫人則春秋不書  
禘又何準耶况宣公八年經書有事于太廟  
則是常祭也而以為禘何耶誠為禘祭經不  
得謂之有事且閔公二年春秋書夏月吉禘  
于莊公是魯常以二年即禘矣何待三年與  
八年乎閔有禘文而不之據宣無禘文而妄  
據之傳會可見也不然魯至僖公而始書三  
望豈他公皆不望乎至成公而後書用郊豈  
他公皆不郊乎桓公一歲而再烝十二公而  
唯一嘗又可以為法乎取亂世之典以為治  
世之制鄭氏豈知春秋哉區區一鄭氏不足  
責後世諸儒波蕩而從之歷代祀典咸所遵



用益可悲也夫其論禘祫之制既謬至其言  
祭之時亦非矣春秋書大事於秋八月而彼  
以為冬書閔公之禘於夏四月書僖公之禘  
於秋七月而彼一以為夏既本魯禮以行祀  
典而又不用其時是自戾也故曰事有出於  
一時之陋見行之數千百歲莫有悟其非者  
禘祫之說是也雖然魯禮誠非矣先王之制  
可得聞乎曰孟子之時不聞周禮之詳矣矧  
加秦火之酷乎夫子曰多聞闕疑鄭氏惟不  
知闕疑之理乃妄說以惑世况又効其尤耶  
故求之聖經禘祫之文不詳所可知者禘尊  
而祫卑矣禮不王不禘或問禘之說夫子答

以不知譏魯禘僭也春秋之法所譏在祭則  
書其祭名不然則否書郊書望禘則所譏在  
郊望與禘也若文公之祫則譏其短喪逆祀  
不在於祫故曰大事而已何者禘者禘其祖  
之所自出王者立始祖之廟未足以盡追遠  
尊先之義故近推祖所出之君而追祀之則  
謂之禘有虞氏夏后氏皆禘黃帝以其祖顓  
帝之所出也商人周人皆禘嚳以其祖契文  
王之所出也禘天子之祭名諸侯無禘禮魯  
用之僭也若夫祫則合食而已毀廟未毀廟  
之主皆合食于太祖非惟天子有祫諸侯亦  
得祫也詳二祭之名則禘尊而祫卑可謂明



矣先儒擬鄭氏說率以禘大於禘是以諸侯之祭加天子之祭可乎考之經籍禘禘之文可知者此爾蓋其禮之大者至於年數之久遠祭時之先後則經無所擬學者當闕其疑不可擬漢儒臆論也若世有聖君賢臣達禮之情觀時變通而為之制可矣何必膠柱而不知變乎苟徒以鄭氏之誤說魯人僭禮之典以為百代常行則恐為後世知春秋者笑也

楊氏曰自漢以來宗廟之禮不合古制者其失有二混禘禘為一事一失也輕宗廟而重原廟二失也其一曰禘禘之禮不同王者既

立始祖之廟又推始祖所自出之帝而以始祖配之所謂禘也合羣廟之主於始祖之廟而設殷祭所謂禘也先儒皆知禘為殷祭矣而又兼以禘為殷祭其說何從始乎蓋自成王念周公有大勲勞賜以郊禘重祭聖人已嘆其非禮然魯之有禘特祭於周公之廟而上及於文王以文王者周公之所出也其後閔公二年僭用禘禮行吉祭不於周公之廟而行之於莊公之宮而禘之禮始紊自僖公八年用禘禮合先祖叙昭穆用致夫人於廟而禘禮始與禘混淆而無別春秋常事不書特書閔公僖公兩禘者記失禮之始也文公



二年大事于大廟躋僖公公羊傳曰大事者何大禘也謂大合毀廟未毀廟之主於大祖之廟而祭之也天子有禘諸侯亦有禘於文公乎何譏譏其逆祀躋僖公也鄭康成乃謂禘禘皆為魯禮夫謂禘為魯禮可也魯之有禘行於周公之廟已非禮矣况僭而行之於莊公之宮又禘于太廟以致妾母可以謂之禮乎禘宗廟之大祭也故惟禘禮為盛觀明堂位之言可見閔僖竊禘之盛禮以侈一時之美觀猶周公廟有八佾其後竊而用之於季氏之庭此聖人之所深惡也况三年喪畢而吉祭此禘禮也閔公喪未畢竊禘之盛禮

以行吉祭合先祖叙昭穆此禘禮也僖公竊禘之盛禮以致夫人禘禘之混自此始也鄭氏不能推本尋源以辨禘禘二禮之異正閔僖僭禘之罪以明春秋之意反取春秋之所深譏者以明先王禘禘之正禮又妄稱禘禘皆為殷祭三年一禘五年一禘二禮常相因並行且多為說以文之按鄭註王制及春官大宗伯詩殷頌皆曰魯禮三年喪畢而禘於太祖明年春禘于羣廟自爾以後五年而再殷祭一禘一禘愚始讀鄭氏三註意其必有昭然可據之實及攷其所自來則曰一禘一禘之說出於春秋魯禮及緯書夫溺於緯書



之偽而不悟其非此鄭氏之蔽惑不足責也  
謂出於春秋魯禮者並無事實可證乃專取  
僖公之禘文公之禘二事穿鑿傳會以文致  
其說而已夫禘禘二禮其源各異本不相因  
僖公之禘未嘗因乎禘文公之禘未嘗關乎  
禘也今其說曰文公二年既有禘則僖公二  
年亦必有禘僖公八年既有禘則文公八年  
亦必有禘事之本無既牽合影射以為有益  
欲明僖公之禘前有禘文公之禘後有禘以  
證一禘一禘之說而已此其妄一也夫既取  
僖公之禘文公之禘為證矣又增宣公八年  
之禘以明之謂僖宣八年皆有禘放於春秋

宣公八年有事于太廟未嘗有禘文乃鄭氏  
駕虛詞以多其證此其妄二也文二年公羊  
傳云五年而再殷祭所謂五年再殷祭者謂  
三年一禘五年再禘猶天道三年一閏五年  
再閏也鄭氏乃引之以為三年一禘五年一  
禘之證此其妄三也二年至八年相去凡七  
年與五年再殷祭之數不合也則為之說曰  
魯禮三年喪畢而禘於太祖明年春禘于羣  
廟自爾以後五年而再殷祭夫謂三年喪畢  
而禘於太祖可也明年春禘于羣廟何所據  
而為是說乎強添此事於五年再殷祭之前  
直欲以掩五年七年不合之數爾後之儒者



知其不可則為之說曰喪畢之禘禘之本明年之禘禘之本此其為說若巧矣惜乎其似是而實非也此其妄四也且後世之所以信鄭氏者以其所據者春秋也而鄭氏所據者乃是以無為有駕虛為實取閔僖僭竊之禮以明先王禘禘之正禮既三註其說於經又以此說推演為禘禘志註疏盈溢文不勝繁故觀者莫辨諸儒靡然而從之是皆求其說於鄭註之中未嘗以經而考註之真偽也王肅最為不信鄭氏亦以禘為五年殷祭之名不亦誤乎自鄭氏之說立混禘於禘而禘之禮遂亡混禘於禘而禘之禮亦紊夫禮不王

不禘王者禘其祖之所自出見於大傳見於小記見於喪服子夏傳非不甚明祭法首述虞夏殷周四代已行之禮又信而有證固有國家者所當講明而舉行也自漢以來世之儒者皆置之而不論其故何哉蓋後之言禘者皆求其說於三年一禘五年一禘之中而不求之於禘其祖之所自出皆由漢儒混禘於禘而遂至於不知有禘此禘禮之所由亡也可不惜哉漢儒既以禘禘皆為魯禮又以禘禘同為殷祭於禘禘之本原已失之矣又欲尋流逐末欲辨禘禘之名所以不同是故馬融謂禘大禘小禘禘三年大禘及壇禘宗鄭玄



謂禘大禘小禘毀主未毀主合於太祖禘唯

賈逵劉歆謂一祭二名紛紛異同得失不能

相遠最是鄭氏多為之說附經而行其汨經

為尤甚於是禘禮為禘所混歷代所行衆說

紛錯歲月先後拘牽纏繞而禘禮亦不得其

正是禘之禮亦從此而紊矣故曰混禘禘為

一事其失一也輕宗廟重原廟

又曰愚按鄭氏註王制春官大宗伯及詩殷

頌皆云魯禮三年喪畢而禘於太祖明年春

禘于羣廟及註鬯入廟用脩又云始禘自饋

食始信如是言則喪畢而有禘禘之前又有

禘自饋食始也以喪禮考之大祥禫皆有此

祭猶是喪祭也喪畢則有吉祭未聞喪畢既

有吉祭之禘禘前又有吉祭之禘也自鄭氏

註有此說魏下后唐睿宗之喪皆禫後有禘

喪畢有禘明年春有禘國朝治平二年同知

天常禮院呂夏卿亦建此議謂之小禘後之

儒者意在尊信聖經不知經無其文乃鄭氏

說也若如疏家謂鄭氏用穀梁練而壞廟之

說亦時木主新入廟禘祭之此尤非也禘吉

祭也練而遷廟之時遽行吉祭尤無是理

按禘禘之制禮經無明文而漢儒之釋經

者各以意言之其說莫詳於鄭氏而其支

離亦莫甚於鄭氏故先儒皆不以為然如



趙氏林氏楊氏之言辨析詳明已無餘蘊然其所詆訾者大槩有四三年一禘五年一禘一也混禘禘為一事二也以禘為喪服即吉之祭三也以禘為時祭四也夫三年一禘五年一禘經無其文蓋緯書之說若混禘禘為一事則鄭氏據魯之僭禮妄作而以為周禮先儒言之詳矣至於以禘為喪服即吉後之祭為非則愚以為王制言三年之喪不祭唯祭天地社稷為越紼而行事然則喪服未除宗廟諸祭盡廢非特禘禘也左傳言祔而作主特祀於主烝嘗禘於廟然則喪服既除宗廟諸祭盡舉亦非

特禘禘也以此觀之則鄭註所謂魯禮三年喪畢而禘於太祖明年春禘於羣廟恐只是泛指喪畢則可以吉祭而言未見其即以禘禘為喪畢之祭也如喪畢之祭則禮謂之祔然左氏所謂特祀於主者先儒註釋以為祀新主於寢則不及羣廟也儀禮士虞禮載祔祭祝文曰孝子其孝顯相夙興夜處小心畏忌不惰其身不寧用尹祭脯曰祭嘉薦普淖普薦澂酒適爾皇祖某甫以濟祔爾孫某甫尚享則祔亦有告祭于廟之禮但儀禮所言乃士禮若國家之禮則禘禘時享之外必別有一祔祭之禮



而經文無可考至魯則始以禘為祫而禮  
之失自此始矣先儒議康成之釋禘禘病  
其擬魯之失禮以為周禮然魯自以禘為  
祫祭而康成自謂三年喪畢禘於太祖則  
其意乃以祫為禘本不以禘為祫實未嘗  
專以魯為擬也蓋禘者合祭也大禘則以  
已毀廟之主合于太祖而祭之時禘則以  
未毀昭穆廟之主合于太祖而祭之至於  
祫則亦是以新主合于舊主而祭之然則  
以禘訓祫祭亦未為不可而所謂明年春  
禘於羣廟則自是吉祭矣故愚以為康成  
所謂三年喪畢禘於太祖明年禘於羣廟

本非擬魯禮而言未可深訾也特不當以  
春秋所書而遙推其禘禘之卒則為無擬  
而臆說耳若禘之又為時祭則王制天子  
祫禘諸侯禘一牲一禘之說左傳烝嘗禘  
於廟之說所載晉人言寡君未禘祀之說  
皆指時祭而言無緣皆妄蓋禘有二名有  
大禘之禘大傳所謂禮不王不禘王者禘  
其祖之所自出而以祖配之禮運所謂魯  
之郊禘非禮也是也有時禘之禘祭義所  
謂春禘秋嘗王制所謂天子祫禘諸侯禘  
一牲一禘是也趙伯循必以禘為非時祭  
之名因不信鄭氏而并詆禮記左傳其意



蓋謂禘只是大禘無所謂時禘然禘之名  
義它不經見惟禮記詳言之耳趙氏所言  
亦是因不王不禘之說魯郊禘非禮之說  
見得禘為天子之大祀故不可以名時祭  
然大傳禮運禮記也王制祭義亦禮記也  
今所本者大傳禮運所詆者王制祭法是  
據禮記以攻禮記也至於禘烝嘗於廟一  
語雖左氏所言然其所載昭公十五年禘  
于武宮二十五年禘于襄公定公八年禘  
于僖公襄公十六年晉人曰寡君之宋禘  
祀則皆當時之事今趙氏皆以為左氏見  
經中有禘于莊公一事故於當時魯國及

它國之祭祀皆妄以為禘則其說尤不通  
矣安有魯國元無此祭晉人元無此言而  
鑿空妄說乎蓋魯伯禽嘗受郊禘之賜則  
魯國後來所行之禘其或為大禘或為時  
禘亦未可知也至於左氏所謂烝嘗禘於  
廟晉人所謂寡君未禘祀則時禘之通行  
於天子諸侯者非止魯國行之而已恐難  
儕之郊望而例以僭目之也



Blank manuscript page with vertical ruling lines.

Vertical text on the right edge of the page, likely a page number or title.



