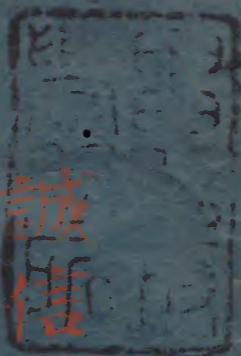


臣軌

下



利人

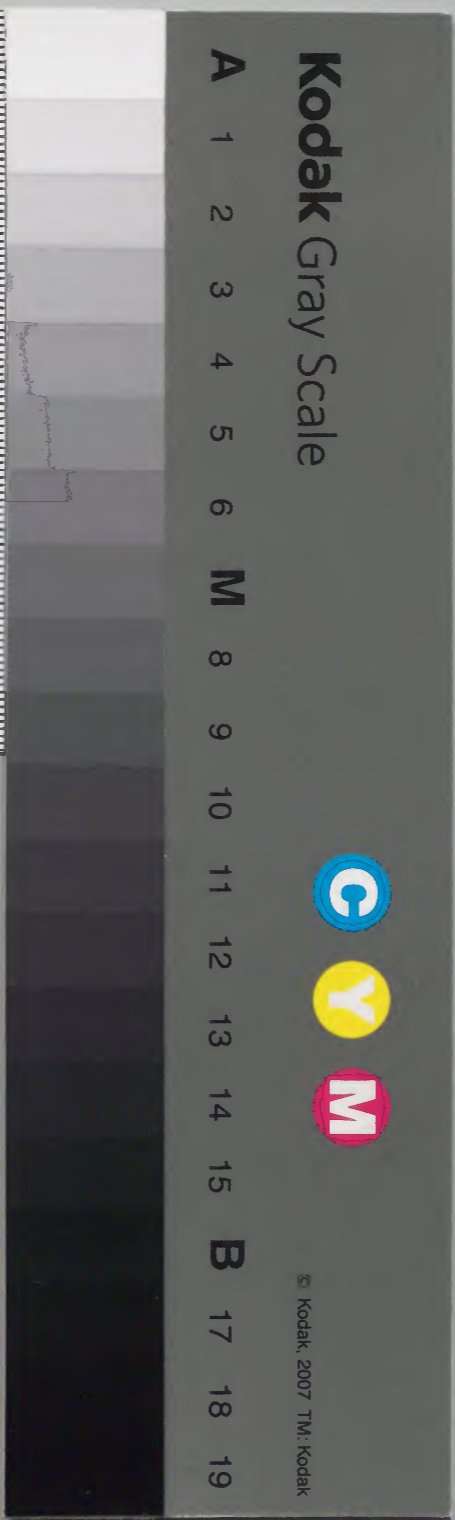
慎密 廉潔

良將

漢書門類	五二四一
函號	五〇一
架冊	二八〇

漢書類	五二四一
冊號	七二
函架	元八

內閣文庫	
番號	漢 5241
冊數	4 (4)
函號	298 101





臣軌下

誠信章

廉潔章

判人章

淺草文庫

慎密章

良將章

山本

誠信章

凡人之情莫不變於誠信

誠謂無虛操信謂

信實者則人皆愛矣

誠信者即其心易知

言无誠信者則不可知矣

故孔子曰為上易事為下易知

上有誠信則易事下有誠

信則非誠信無以取愛於其君非誠信無以

取親於百姓

人有誠信則君愛之君有誠信則人親之言致親愛唯在誠信

也故上下通誠者則暗相信而不疑其誠不

通者則近懷疑而不信

言君臣誠通者則暗合而无疑誠異者則

雖_レ進_レ而_レ孔子曰人而無信不知其可_レ尊_レ也_レ曰

可_レ一者言不_レ大車無輓小車無軌其何以行之

哉_レ鄭_レ玄_レ曰大車_レ栢_レ車小_レ車_レ羊_レ車輓_レ案_レ輓_レ端_レ着

行_レ不_レ可_レ也_レ呂氏春秋曰信之為功大矣_レ龍_レ天_レ地

待_レ信_レ而_レ成_レ故曰大_レ也_レ天行不信則不能成歲

地行不信則草木不大春之德風風不信則

其花不成夏之德暑暑不信則其物不長秋

之德雨雨不信則其穀不堅冬之德寒寒不

信則其地不剛夫以天地之大四時之化猶

不能以不信成物况於人乎_レ言_レ人_レ不_レ可_レ也_レ故君

臣不信則國政不安_レ危_レ有_レ順_レ也_レ父子不信則家道

不睦_レ慈_レ也_レ兄弟不信則其情不親_レ无_レ恭_レ朋友

不信則其交易絕_レ不_レ能_レ也_レ夫可與為始可與為

終者其唯信乎_レ始_レ不_レ二_レ終_レ信而文信重襲於身

則可以暢於神明通於天地_レ暢_レ亦_レ昔魯

哀公問於孔子曰請問取人之道孔子對曰

弓調而後求勁焉馬服而後求良焉士必慤

信而後求智焉服而良則之伏一亦信而智

詐也若士不慤信而有智能譬之豺狼不可

近也夫士无慤信而能智則能適足助其姦雄

可也昔子貢問政子曰足食足兵人信之矣

鄭玄曰政有此三者則國強也子貢曰必不得已而去於斯

三者何先子曰去兵子貢曰必不得已而去於斯

二者何先曰去食自古皆有死民無信不立

鄭玄曰言人所特急者食也信也自體論曰

古皆有死必不得已食又可去也君子修身莫善於誠信言誠信乃修身之本夫誠信君

子所以事君上懷下人也懷歸也天不言而人

推高焉地不言而人推厚焉四時不言而人

與期焉有信故也此以誠信為本者也故誠信者

天地之所守而君子所貴也天地有誠信然後万物成君子

有誠信然後百行著故傳子曰言出於口結於

心結謂守以不移故立其身謂守其前言此而不移易也

君子之信也故為臣不信不足以奉君為子

不信不足以事父事亦事也言事君故臣以

信忠其君則君臣之道逾睦子以信孝其父

則父子之情益隆言臣不能以信忠於其君

信孝於其父則父子之惜衰薄也夫仁者不妻為為得智者

不妻動動於禮擇是而為之不為非也計義而行之

計合於義而後行之故事立而功足特也身沒而名足

稱也由其動為不失故也雖有仁智必以誠信為本故

以誠信為本者謂之君子言雖有仁智苟无誠信則不可以為

君子也以詐偽為本者謂之小人言小人必无誠信也君

子雖殞善名不滅身沒而名傷也小人雖實惡名不

除位隆而惡著也

慎密章

夫修身正行不可以不慎

謂者曾參顏回之傳

謀慮機

權不可以不密

謂者孔光陳寵之傳

憂患生於所忽

忽

也月書蒞良夫曰惟稿發於人所忽也

禍害興於細微

言禍告

從細微而起故蟻洞無不突煙焚邑之也

人臣不慎密者多有終

身之悔

夫不慎於始則禍成於末惟終身積悔其可及哉故孟德長恨於英雄智

伯永慙於水濯也

故言易洩者召禍之媒也事不慎

者取敗之道也明者視於無形聰者聽於無

聲謀者謀於未兆慎者慎於未成不困在

於早慮不窮在於早豫早慮則不困早豫則不窮故書曰敬戒無

慮易曰思豫慮也非所言勿言以避其患非所為勿

為以避其危為所非為必致傾危孔子曰終日言不遺

已之憂終日行不遺已之患口無擇一言身無擇一行故憂患不

至而吉乃大來也唯智者能之若非智者則必有其憂患也故恐

懼戰兢所以除患也恭敬靜密所以遠難也

終身為善一言敗之可不慎乎失之蒙

難戰之易雖終為善而一言敗之不可不慎也夫口者聞也舌者

也出言不當駟馬不能追也論語曰駟不及

過言出口不可追也口者聞也舌者出言不

當及自傷也人之出言若不當於理則言出及自傷也同於兵刃也言出

於已不可止於人行發於迹不可止於遠迹

也若言存於人行流於遠雖欲後止其可得乎故君子慎之也夫言行者君

子之樞機韓康伯曰樞機制動之主樞機之發榮辱之主

夫君子戒慎乎其所不覩恐懼乎其所不聞

言於未觀未聞之前而戒
懼之故能先於患難也
莫見乎隱莫顯乎

微言隱微尤為顯見以下其無
是故君子慎其

獨獨居在獨猶慎况於事君乎况於處衆乎

言事君則慎則言事君則慎則
昔關尹謂列子曰言義則響

義言惡則響惡身長則影長身短則影短隨

言而義惡影隨身而短長以言者所以召響
喻憂患寵榮亦隨人所行也

也身者所以致影也言之所以召響自所以
致影亦猶慎之所以致

福慢之所是故慎而言將有和之慎而身將

有隨之而汝也言禍福之理既由人而昔賢

臣之事君也人則造膝而言出則詭詞而對

人求問之則不告以實也風俗通曰孔諫有

其稱已也其進久也唯畏人之知不欲思從

已出其過舉也必推明於君不欲謀自已造

畏權而惡寵畏其威權惡其貴聰智而難名

不覺事之在身不覺榮不覺事之在身不覺榮

之在已言能混人問其口我閉其心人密其

外我密其衷

衷猶內也心尚明之况其口不

慎而慎不恭而恭

或於無形

斯大慎之人也故大

慎者心知不欲口知其大慎者口知不欲人

知口知謂故大慎者閉心次慎者閉口下慎

者閉門昔孔光稟性周密凡典樞機十有餘

年時有所言輒削草藁謂進言於其君也削

外沐自歸休兄弟妻子謙語終不及朝省政

事言其義或問光温室省中樹皆何木也

殿名也光默而不應更答以他語

省温室

若孔光者可謂至慎矣故能終身無

過幸其榮祿周密故無過至

廉潔章不立京邑不食粟

清靜無為則天與之時清靜無為天之德也人能無則天與之時

恭廉守節則地與之財恭廉守節地與之財也德也

君子雖富貴不以養傷人能體之則地與之財所謂分地之利也

身雖貧賤不以利毀廉言君子之人雖處富貴而不以奢侈之養而

知為吏者傷其身雖居貧賤不以無義之利而毀其廉言所為必合於道也

奉法以利民不知為吏者枉法以侵人言知

理官莫如之道者則奉公法以利民不知為吏之道者則枉公法以侵人也

乙

平臨財莫如廉廉平之德吏之寶也

廉平之德能

非患難遠已

非其路而行之雖勞不至非其

有而求之雖強不得越分知者不為非其事

廉者不求非其有知其不可故也是以遠害而名彰

也故君子行廉以全其真守清以保其身富

財不如義多高位不如德尊夫不義而處富

患無德而居高位必踐傾危之灾故季文子

相魯妾不衣帛馬不食粟性廉潔也仲孫忌諫曰

子為魯上卿妾不衣帛馬不食粟人其以子

為悖且不顯國也仲孫不曉文子之意故發此言文子曰然

吾觀國人之父母衣鹿食蔬吾是以不敢欲下子

且吾聞君子以德顯國不聞以妾與馬同其好惡

者夫德者得之於我又得於彼故可行也唯若

若獨貪於奢侈好文章是不德自得則不

也何以相國文章謂錦綺之屬也仲孫慙而退韓宣子

憂貪叔向賀之賀其貪也宣子問其故對曰昔察

武子貴而能貧故能垂德於後今吾子之貧
是武子之德能守廉靜者致福之道也吾所
以賀宣子再拜受其言宋人或得玉獻諸司
城子罕子罕不受獻玉者曰以示玉人社預
人能治玉者也 玉人以為寶故敢獻之子罕曰我以
不貪為寶亦以玉為寶若以與我皆喪寶也
不若人有其寶公儀休為魯相使食公祿者莫
得與下人爭利爭商賈受大者不得取小大謂

君祿小謂人利也 客有遺相魚者相不受客曰聞君
嗜魚故遺君魚何故不受公儀休曰以嗜魚
故不受也今為相能自給魚言己為相之祿
今受魚而免相誰復給我魚者吾故不受也

今受命而攻... 夫將者君之所恃也... 兵者將之所恃也... 夫將者君之所恃也... 兵者將之所恃也... 夫將者君之所恃也... 兵者將之所恃也...

良將章

夫將者君之所恃也恃之也 兵者將之所恃也恃之也

故君欲立功者必推心於將推其誠於將

將之求勝者先致愛於兵致其愛於兵 夫愛兵之

道務逸樂之務豐厚之不役力以為已不貪

財以殉私內守廉平外存憂恤將愛兵之道務使其

兵之財以殉其私內守廉平之性外存憂恤

昔嘗實嬰為將置金於廊下任士卒取之

良將章

臣下

上

私金且猶散施豈有侵之者乎吳起為將卒

有病癰者吳起親自吮之其愛人也如此豈

有苦之者乎夫將者心也兵者體也言兵將共為心

也體心不專一則體不安將不誠信則卒不勇

言心能專一然後體安古之善將者必以其身先

之將而不避矢石之害也必以其身先於士卒暑不張蓋寒不被裘

軍井未達將不言渴建謂徧得汲也軍幕未辨將不

言倦當其合戰必立矢石之間所以齊勞逸

共安危也夫人之所樂者生也所惡者死也

然而矢石若雨白刃交揮而士卒爭先者非

輕死而樂傷也夫將視兵如子則兵事將如

父將視兵如弟則兵事將如兄若將無子弟之恩則兵無

故諺曰父子兄弟之軍不可與

鬪由其一心而相親也是以古之將者貴得

衆心言以得衆為貴也以情親之則木石知感况以

愛卒下而不得其死力乎言將若能以情親其士卒則雖曰木

石猶感應矣况以仁愛卒下而孫子兵法曰

兵形象水水之行避高而就下兵之形避實

而擊虛故水因地而制形謂曰地高下制兵

曰敵而制勝謂曰敵實制兵無常道隨時

水無常形任地勢兵能隨敵變化而取勝者謂

之良將也所謂虛者上下有隙將吏相疑者

也所謂實者上下同心意氣俱起者也善將

者能實兵之氣以待人之虛不善將者乃虛

兵之氣以待人之實虛實之氣不可不察虛者

喪兵之本實者勝敵之源昔魏武侯問吳起

曰兵以何為勝吳子曰兵以整為勝武侯曰

不在衆乎武侯之意以對曰若法令不明賞

罰不信金之不止鼓之不進雖有百萬之師

何益於用杜預右氏傳註曰鼓所謂整者居

則有禮有軍旅動則有威有征伐進不可當

退不可追進退不失其宜故也前却如節左右應麾得

前却之節應

與之安與之危其衆可合而不

可離可用不可疲是之謂禮將也吳起臨戰

左右進劔吳子曰夫提鼓揮袍臨難決疑此

將軍也軍法合戰則一劔之任非將事也夫

將有五材四義知不可亂明不可蔽信不可

欺廉不可貨直不可曲此五材也受命之日

忘家出門之日忘親張軍鼓宿志主宿謂中

進進援抱合戰忘身此四義也將有五材四義

者百勝之術也謂得百戰夫攻守之法無待其

不來特吾有以待之無待其不攻特吾之不

可攻也言攻戰守備之法無待其敵不來

夫將若能先事慮事先防未防

如此者守則不可攻攻則不可守我守則彼

若驕貪而輕於敵者必為

昔子發為楚將攻秦軍絕

饋餉軍中饋餉無使入請於王因歸問其母

其母其問使者曰士卒得無恙乎使者曰士
卒外分菽粒而食之

以其絕於饋餉故用外分粒
言不能全外也杜預注氏傳

又問曰將軍得無恙乎對曰將軍朝夕芻黍黍梁

黍梁羊曰芻木曰黍後

子發破秦而歸毋閉門而不納

使人數之曰子不聞越主勾踐之伐吳歟

客有獻醇酒一器者王使人注江上流使士

卒飲其下流味不足加羹而士卒如故

懷其德也戰自五焉

士卒懷其恩德故戰陣各自盡力

異日又有獻一囊糗糲者

書曰時乃糗糲

王又以賜軍士軍士分而食之

其不足踰嗑士卒如有飮容懷其恩

也戰自十焉今子為將士卒外分菽

粒而食之子獨朝夕芻黍黍梁何也夫使入

於死地而康樂於其上

雖復得勝非其術也子非吾子無

吾門子發謝然後得入及後為將乃與士

卒同其耳苦其能齊其勞其安危也人懷恩德爭先矢石

爭先犯於矢石遂切名日遠若子發之母者可謂知

為將之道矣昔趙孝成王時秦攻趙趙王使趙

括代廉頗為將括母上書曰括不可使將也言括

之才不始妾事其父括之父奢父時為將身所奉

飯而進食者以十數親自奉飯以十數者所

所交者以百數以友道交之者又百數也大王所賜金幣

者盡以與軍吏士大夫共之不獨受君之賜受命之

日不問家事君命今括一旦為將東向而朝

東向而朝者避君之南面也軍吏無敢仰視之者言括不

軍吏懼也王所賜金帛婦悉藏之不與士卒共之乃日視

便利田宅可買者欲取之父子不同執心各

異奢仁惠願王勿遣勿遣代廉頗也王曰吾計已決

矣謂用括之括母曰王終遣之即有不稱妾

得無隨坐乎言括之有罪也王曰不也言必不

也。括遂行伐廉頗為將四十餘日。趙兵果敗。

括死軍覆。終如括母之言也。杜預注。羅綱所掩獲。

一軍見擒制故。王以括母先言不加誅也。若

趙括毋者可謂豫識成敗之機也。

趙括母者。可謂豫識成敗之機也。曰。括母先言不加誅也。若趙括毋者可謂豫識成敗之機也。曰。括母先言不加誅也。若

利人章。又曰。外之。吾本不。

夫。黔首蒼生天之所甚愛也。書曰。惟天惠人。史記曰。秦命山人。

首也。為其不能自理。故立君以理之。左傳曰。天生人。

而樹。為君不能獨化。故為臣以佐之。書曰。樹。

公。美以。夫臣者受君之重位。牧天之甚愛。

養焉。可不安而利之。養而濟之哉。是以君子

任職則思利人事。主則思安俗。故居上而下

不重。處前而後不怨。言君子既能利人。安俗。故居上而不以為重。

利人章

慮_レ前_レ而後_レ夫衣食者人之本也人非衣食不_レ生故為人之

也本國非人不可立人者國之本故為國之本入特衣食猶魚

之特水國之特人如人之特是魚無水則不

可以生人無足則不可以步故夏禹稱人無

食則我不能使也功成而不利於人則我不

能勸也皆引_テ過_テ以_テ歸_ス也是以為臣之忠者先利於人

乃為忠也利_レ人_ラ然後_レ乃為忠也管子曰佐國之道必先富人富

則易化是以七十九代之君法制不不_レ相_レ襲_ス也

然俱王天下者必國富而粟多言國富則粟多

粟生於農故先王貴之貴_ス其_レ農也勸農之急必

先禁末作才_レ作_レ謂_レ雕_レ文_レ纂_レ緝_レ也末作禁則人無遊食人

無遊食則務農務_ス農_ノ勤_ノ農_ノ業_ノ務農則田墾墾_ス田_ノ墾_ス則

粟多倉_ノ廩_ノ實_ス也粟多則人富田_ノ姓_ノ足_ス也是以古之禁之

作者所以利農事也未_レ作_レ妨_レ於_レ農_ノ事_ノ故_レ禁_ス至如綺繡纂

組雕文刻鏤或破金為碎謂_レ雕_レ文_レ刻_レ鏤_レ也或以易就

難謂_レ綺_レ繡_レ纂_レ緝_レ也皆非久固之資徒艷凡庸之目如

此之類為害實深故好農功者雖利遲而後

富好末作者雖利速而後貧但常人之情乎

能遠計奔本逐末十室而九本謂農功未謂末作纒逢

水旱儲蓄皆虛良為此也為奔本遠末故故善為臣

者必先為君除害興利所謂除害者末作也所謂興

利者農功也夫足寒傷心人勞傷國自然之理也養

心者不寒其足為國者不勞其人為猶理也臣之與主共

養黎元必當省徭輕賦以廣人財謂省人徭而稅也不奪

人時以足人用論語曰使以時也夫人之於養猶子

於父母未有子貪而父母富子富而父母貧

意必同其貪富也故人足者非獨人之足國之足也

人匱者非獨人之匱國之匱也是以論語云

百姓不足君孰與足孰誰故助君而恤人者至

忠之遠謀也損下而益上者人臣之淺慮也

謂減損下人而增益君上賈子曰上古之代務在勸農故

三年耕而餘一年之蓄九年耕而餘三年之

蓄卅年耕而人餘十年之蓄故堯水九年湯

旱七載野無青草而人無飢色者誠有此備

也有此勸故建國之本必在於農忠臣之思

利久者勢在勸導家給人足則國自安焉論

曰夫君臣之道上下相資喻汲水之舟航比

翔空之羽翼管子曰齊桓公歎曰孤之有故

至神攸契則星象降於穹蒼姒感潛通則風

雲彰於寤寐王文憲集序曰寤寐風一寤寤寤

物視也其同體也則股肱耳目不足以正其

同其益政也則趨孽鹽梅未可以方其益書曰

作醴介惟趨孽若諒直之操由此而興節義

之風曰斯以著是知家與國而不異君與親

而一歸顯已揚名惟忠惟孝姒以官闈暇景

博覽瓊編觀往哲之弼諧觀前言之龜鏡書曰

名世厥德未嘗不臨文嗟尚撫卷循環庶令

匡翊之賢更越夔龍之幾夔龍皆虞舜之臣也爰申翰

墨載列縑フネチラスケ何則榮辱無門惟人所召尤傳曰縑

楫無門惟人所召也若使心歸大道情切至忠者子曰大道甚

夷而人好經也務守公平貴敦誠信抱廉潔而為行

懷慎密以修身奉上崇匡諫之規恤下思利

人之術書曰臣下不其刑墨論自然名實

兼茂祿位俱延莊子曰名者實之賓榮不召而來辱不

遣而斯去然則忠正者致福之本戒慎者集

慶之源若影隨形猶聲逐響書曰惠也古惠也

凡百群彥可不勛歟



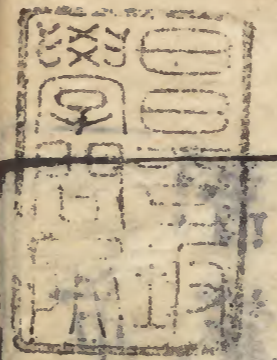
臣軌下終

密拱元羊撰

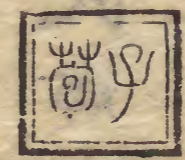
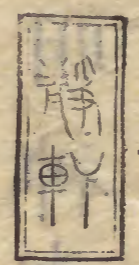
帝範臣軌二書跋

帝範二卷臣軌二卷也者共成于
唐帝唐帝受隋氏弊聰明神武庶
幾成康功德兼備自漢以來未之
有自吁咨都嗟之後而元首股肱
互爲治道故所以帝範臣軌之有作
者也本朝博士讀之尤尊之至若
鑲倉將軍家皆讀之有助治道久何

帝中華而已哉洛人林白水新鑿之
梓以欲行于世良有故哉白水需書
其後於是題之
寬文六年秋八月日
林和泉錄



二卷目錄二卷目錄
一書目錄



林和泉錄
行版

山德茂

