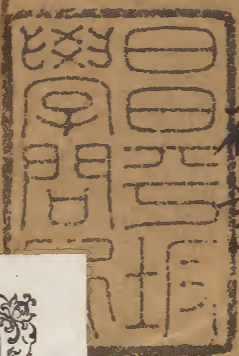


黃氏日抄

二十之十一



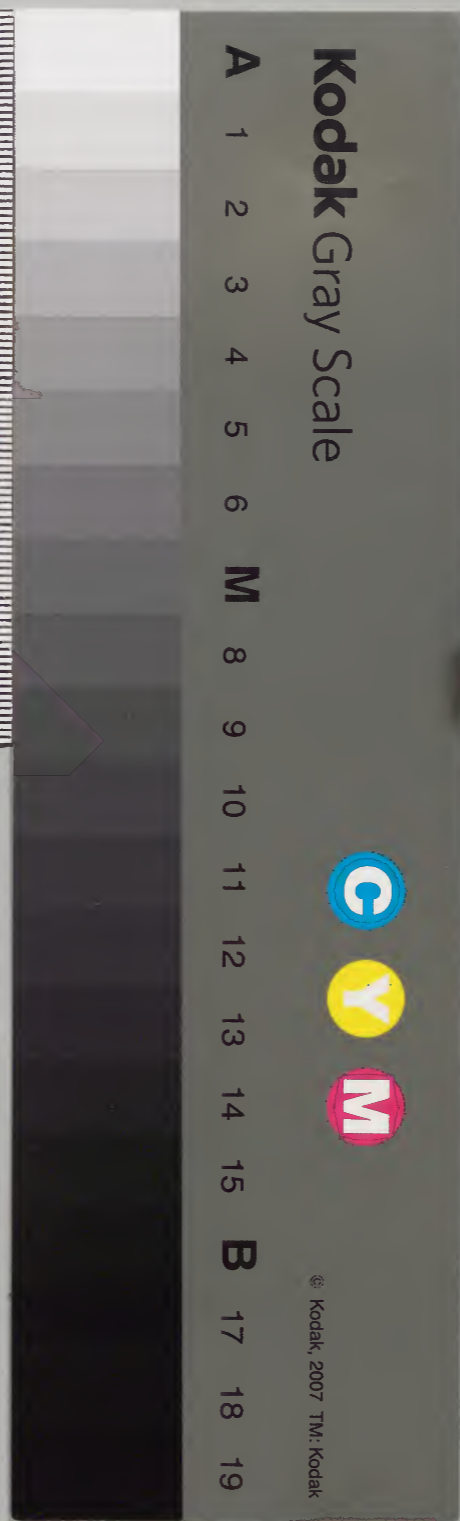
禮記

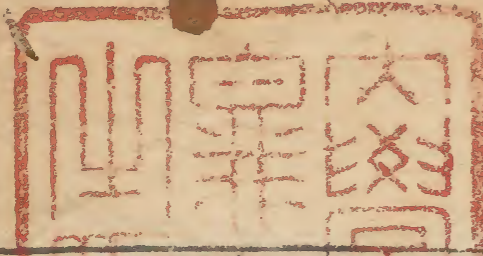
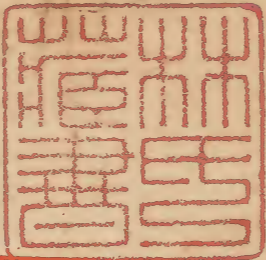
九

			九	漢
		四	四	書
	二	二	四	門
二	四	一	四	類
五	架	函	號	
冊				

內閣文庫			
九	九		漢
八	四		書
函	二	二	
二	五	四	
架	冊	號	類

內閣文庫		
番號	漢	9424
冊數	25	( 9 )
函號	298	286





禮記卷二十

五藻卷十三

淺草文

天

地

二流各十有二就每一就貫以玉就間相去每一寸流長尺二

升布染黃覆於冕上前後垂而延長深濶故曰前後濶延

龍卷之卷字本作衮畫龍於衮衮其形卷曲衮冕所以祭先王之

服先儒相傳謂前旒蔽明亦習之誤此獨祭祀之衮冕為然欲其

專精神以饗神也若視朝則皮弁服何蔽塞之有哉集孔氏周

玄端而朝日於東門之外聽朔於南門之外

玄端者端衣名而色玄古者端衣或施於冕或施於冠樂記曰魏

文侯端冕而聽古樂此施於冕者冠禮曰冠者玄端緇布冠內則

文侯端冕而聽古樂此施於冕者冠禮曰冠者玄端緇布冠內則

曰子事父母冠纁端緝紳公西華曰端章甫晉侯端委以入武宮  
晏平仲端委以立于虎門此施於冠者東門南門皆謂國門諸侯  
告視於廟明其受之於祖也天子聽朔於南門之外明其受之於  
天也聽者受之義集註及方氏

閏月則闔門左森立于其中用方

扉門扇左陽也闔其左而由右者闔非正也用方  
皮弁以日視朝遂以食日中而餽奏而食日少牢朔月太牢朔月太  
牢五飲上水漿酒醴醢以支

先用皮體自然也以視朝之服而食敬也日中而餽不改造以厚  
養也奏樂而食和以養其心志也日少牢崇其儉也朔月太牢敬  
其始也五飲上水味以淡為本也釀以汁滓相將其味酢反故者  
也酒清酒醴并酒醢以粥釀醴漿厚於水醴厚於酒醢厚於醴凡  
五飲皆以淡為本而漸及於醴厚也用禮氏  
卒食去端而居動則左史書之言則右史書之御瞽幾聲之上下

御瞽當御之樂官幾察也樂以中聲為本聲之上下皆非中故幾  
之魏文侯云鍾聲不比乎左高晦菴云和峴造樂於周我木祖  
神聖令降一分其聲遂和用禮氏  
年不順成則天子素服乘素車食無樂  
自貶損也鄭氏

諸侯玄端以祭禕冕以朝皮弁以聽朔於大廟朝服以日視朝於內  
朝

禕禕也天子六服大裘為上其餘為禕內朝路寢門外之正朝也  
鄭氏

朝辨色始入君日出而視之退適路寢聽政使人視大夫大夫退然  
後適小寢釋服

辨色始入所以防微日出而視所以優尊朝而臣先於君所以明  
分守退而君後於臣所以防怠荒視大夫退然後敢退所以體群  
臣而均勞逸禮氏

又朝服以食牲牲三俎祭肺夕深衣祭牢肉朔月少牢五俎四簋子  
卯稷食菜羹夫人與君同庖食龍

(三)俎豕魚腊五俎加羊與其腸胃四簋黍稷稻粱子日紂死卯日

樂亡後王以為忌祭肺祭先食周人尚肺也祭牢肉夕食非始殺  
止於肉而不必肺也。朝服以食享一國之奉不可忽也。朔月豐

於朝夕敬始也。稷食菜羹忌日賤也。夫人同庖不特殺也。用類  
君無故不殺牛大夫無故不殺羊士無故不殺犬豕君子遠庖厨凡  
有血氣之類弗身踐也。餼古音

故謂因祭祀無故不殺仁也。庖宰殺之所厨烹飪之所凡有血氣

之屬弗身踐謂雖若螻蟻之微猶弗忍踐之此以小明大血氣之  
屬弗身踐况忍無故而殺乎。用類

至于八月不雨君不舉羊不順成君衣布摺本關梁不租山澤列而  
不賦土功不興大夫不得造車馬。陸氏補

(衣布)謂若衛文公大布之衣摺本謂天子之笏名璫諸侯之笏名

茶士竹筴其本飾之以象今以凶年自賤去珽茶佩士笏而但摺

插其竹本無象飾也。(列)言選列但選列使不得非時而取而不取

其賦也。○春秋書正月至于七月不雨見咎微也。三傳不達聖人  
之意乃曰不為災故不書旱豈有不雨者七月而不為災此曰至

于八月不雨君不舉者後儒惑於三傳也。不然則誤且繆矣。長樂

卜人定龜史定墨君定體

定龜者大龜玄地龜黃東青西白南赤北黑俯者靈仰者繹前奔

果後奔獵左倪竊右倪若其屬不一定之者定其所當用卜祭天

用鑿卜祭地用繹春用龜秋用若之類也。定墨者卜必以墨畫龜  
而灼之。大珽從墨為兆。廣小珽旁出為兆。豐定之者土兆橫木兆

直金兆從右邪上火兆從左邪上水兆曲以大小長短明暗為吉  
凶。或卜凶事又以短小為吉。又有旋者吉大橫言大橫庚庚庚庚  
是豹地庚庚然定體者體如體王其對害體無咎言定之者既得  
五行之兆體若定其體之吉凶。古人云君占體是也。卜人定龜先

視龜之上下左右陰陽大史定墨以視其兆馬氏坼人君定體視兆所得而斷其吉凶卑者視小尊者視大也

君羔幣虎犴大夫齊車鹿幣豹犴朝車士齊車鹿幣豹犴音首不負犴音首不負犴

軾之制有衡以橫其上，有犴以直乎下，犴若席然，施諸軾上，註謂之覆琴，詩韓奕謂之機，周禮巾車謂之旗，羔幣虎犴此君齊車之飾，臣之朝車與齊車同飾，言朝車於大夫士之間，知兼大夫士言之也鄭氏

君子之居恆當戶，寢恆東首，若有疾風迅雷甚雨，則必變，雖夜必興衣服冠而坐看手又反

當戶嚮明，東首，順生氣變而衣服冠起，坐敬天怒鄭氏

日五盥，沐稷而醕，梁祿用禱，櫛髮禱用象櫛，進機進羞，工乃升歌，浴用二巾，上絺，下綌，出扞履，蒯席連用，湯履蒲席，衣服晞身，乃履進飲

盥音管韻音梅盥則乙反種章善反

盥洗手，沐沐髮，灑洗，向浴洗身，稷與梁用其滓，汁也，櫛梳，禪白理木，櫛乾象，櫛象齒為梳，機沐而進飲，以祝福，進羞以羞，羞薦之工

升歌謂以樂侑，絲精，綌粗，打浴盆，蒯蒯，蒲軟連用，湯者初出浴履蒯，繼以湯去足，絺而履，蒲乃用布，晞其身，納履而進飲，進飲不進羞，工亦不升歌，浴殺於沐也，日必五盥於其間而沐浴焉，所以

滌其垢，致其樂而養其和者，亦無所不至，沐之滓則先稷而後梁，既沐之櫛，則先禪而後象，浴之巾，則上絺而下綌，既浴之席，則先

蒯而後蒲，大抵初則先其粗者，用刷湯之力，後則用其精者，盡潤養之功，既沐而升歌，所以作其湯，既浴而進飲，所以養其陽而浴

之禮殺於沐，又以首為尊也用應氏補

禮適公所，宿齊戒，居外寢，沐浴，史進象笏，書思對命，既服，習容，觀五

恭乃出，揖，私朝，輝如也，登車則有光矣史謂大夫亦有史官也，笏者忽也，書事以備忽亡考也，漢初亦有秉笏奏事，蓋手執眼觀口誦於君前也，書思對命，言書所思念欲

以對君之命孔氏謂書此思對命三事亦通既著朝服私習儀容又觀容以聽佩玉之聲使與行步相中行出至於已之私朝揖其屬臣而行輝如可觀登車則有光儀拱挹之不盡形容之莫措矣

用孔氏

天子搢珽方正於天下也諸侯茶前誠後直讓於天子也大夫前誠後誠無所不讓也延也頂反茶音舒

搢謂扱同與神笏於紳天子之笏曰珽珽直也故其制直云方正於天下釋其以直臨下之義也諸侯之笏曰茶茶舒也舒緩也進則

屈於天子退則伸於國人故其制前屈而後直讓於天子者釋前誠之義也大夫進誠於天子退誠於諸侯故其制前後皆誠無所

不讓釋前後皆誠之義也周氏以茶為茅之秀云笏飾以茶猶玉飾以蒲姑兼存之以俟來者考焉用周氏

侍坐則必退席不退則必引而去君之黨登席不由前為躡席徒坐不盡席尺讀書食則齊豆去席尺

侍坐必退席不敢與尊者並也不退亦須去就君之親黨以避之不敢近尊也登席不敢由前恐躡踐其席也無所事而徒坐則不盡席之前有餘一尺至讀書與食則近前而與席齊讀書欲聲聞長者食恐汗席也設豆去席一尺食坐盡前則豆當又在其前也

用孔氏

若賜之食而君客之則命之祭然後祭先飯辯嘗羞飲而俟若有嘗羞者則俟君之食然後食飯飲而俟餽上聲辯音遍

祭先也禮敵者共食則先祭臣侍君而賜之食不祭君以客禮待之則得祭又須君命之祭乃敢祭君未食而臣先食稱嘗羞膳

不行臣禮為君先嘗食之義也嘗羞畢飲飲而俟君殮臣乃敢殮飲者飯之禮食先啜飲以消喉也孔氏

君命之羞羞近者命之品嘗之然後唯所欲凡嘗遠食必順近食君未覆手不敢殮君既食又飯殮飯殮者三飯也君既徹執飯與醬乃

出投從者

羞近者避貪味也順近食從近始也覆手謂已食而釋其挾覆手不用也殮夕食也先儒以為勸食者朝食為一夕食為再勸之使食因謂之殮為其再食也君未覆手弗敢殮者待君一食之竟然後敢勸之使再也如是者三故曰飯殮者三飯也執飯與醬授從者食於尊者之前當親徹也鄭氏

凡有食不盡食食於人不飽唯水漿不祭若祭為已係卑遠虛不盡食不飽謙也水漿不祭非盛饌也已謂已甚也係卑薄也言

水漿若祭則太卑薄也鄭氏君若賜之爵則越席再拜稽首受登席祭之飲卒爵而俟君卒爵然後投虛爵君子之飲酒也受一爵而色洒如也二爵而言言斯禮已

三爵而油油以退退則坐取履隱辟而后履坐左納右坐右納左禮

典反言魚斤反洒如明兒言言和貌油油悅敬兒古以言言斯為句今以斯禮已為句謂二爵而言言然和敬斯已為禮至三爵則油油然悅敬而

退不敢過三爵也退則取履隱辟而納之不敢當長者而履也坐左納右坐右納左九以順手足之便用說文孔氏

九尊必上玄酒唯君面尊唯饗野人皆酒大夫側尊用於士側尊用禁於據反

上玄酒不忘古也君面尊專其惠也饗野人謂蜡祭時唯用酒而不用水賤者用恩而已不備古禮也側尊在賓主兩楹之旁避君之嫌也今木舉上有四周下無足祭有足皆所以頌酒尊使不

動者也鄭氏始冠緇布冠自諸侯下達冠而敝之可也

緇布冠存古耳始冠暫用即敝棄之鄭氏玄冠朱組纓天子之冠也緇布冠績綌諸侯之冠也玄冠丹組纓諸

侯之齊冠也玄冠綦組纓士之齊冠也續九內反纓耳佳反音其績備五采綦蒼艾雜色纓所以結冠綌所垂之飾○玄冠朱組纓

緇布冠績綌皆始冠之冠下皆齊冠鄭氏

編冠玄武子姓之冠也。編冠素純既祥之冠也。垂綾五寸惰游之士也。玄冠縞武不齒之服也。純音

武冠卷黻也。純緣邊也子姓適孫也。孫是子之所生故曰子姓。祖亡故冠用縞。父在故武用玄。此孫為祖既祥之冠。冠用縞帛以兆吉。緣以素純以示凶。此子為父既祥之冠。垂綾五寸。惰游之象。

黜冠縞武以罰之者不齒之服。此居冠屬武自天子下達。有事然後綾。

燕居之冠冠武相連率略也。古者施冠於首然後加武以約之。有事然後綾。燕居無事者去飾也。

五十不散送親沒不髦大帛不綾。女冠紫綾自魯相公始也。黜音五十送喪不服。散麻經始衰不備禮也。親沒不髦去為子之飾也。

天帛疏帛不綾者凶服去飾也。玄冠而用不正之紫色為綾。其天禮自魯相公始也。鄭氏

朝玄端及深衣深衣三袂縫齊倍要。社當旁袂可以回肘。直進反

要一進反縫者縫音容柱而審反

袂袂末袂者袖也。三袂者言深衣之廣三倍於袂之末也。縫齊者

衣下之裾也。要者衣之中齊者。衣之裾縫齊倍要者其裾之廣倍於要也。袂尺二寸圍之為二尺四寸。三其袂為七尺二寸。今其下

倍之則丈四尺四寸也。杜襟也。當旁在其側也。袂之廣取其可以回肘。鄭氏

長中繼拊尺袷二寸。袂尺二寸。緣廣寸半。以帛裏布非禮也。袷音切

長者長衣垂之於外者也。中者中衣服之於內者也。長中二衣與深衣大同小異。繼者接袖也。繼拊尺者繼袂口而拊餘一尺。謂幅

廣二尺二寸以半幅繼續袂口。比深衣袖多長一尺以拊覆於外也。袷領也以交而合故名曰袷。三寸者言其廣也。袷袂口也。尺二

寸言袂口之廣也。緣廣寸半言領袖之緣也。裏者袂也。凡衣用帛則裏亦帛。用布則裏亦布。若以帛裏布則以是細而副麤。故非禮。

用布裏



士不衣織無君者不戴采衣正色裳間色衣音意織一忘音共声

織者先染絲然後織若錦之屬功多色重士賤不得衣之無君則

弔故服素而不二之以采衣在上故用青黃赤白黑五方之正色

裳在下故用綠紅碧紫駵黃五方之間色用乳

非列采不入公門振絺綌不入公門表裘不入公門襲裘不入公門

振讀如衫山陰列采謂正服文采成列也振絺綌謂禪音著絺綌而無表衣以蔽

衣則襲表裘謂服表於外而無正服以被之則簡襲裘謂裘必當

裼及而襲之不見美則疑於弔故皆不當入公門凡裘上必有裼

衣裼衣上又有襲衣裼者所以露其文采用布

纁為繭縕為袍禪為絺帛為裙禪音册

纁新綿縕舊絮絺禪衣裙音麻浹衣

朝服之以縞也自季康子始也孔子曰朝服而朝卒朝然後服之曰

國家未道則不克其服焉

卒朝謂卒告朔之時告朔服皮弁告朔畢脫去皮弁而後服朝服

也○朝服以布不以純以緇不以縞後世反之者始乎季康子之

失禮也朝服緇衣素裳待皮弁告朔訖然後服之盛服非有道者

不能充其服謂若彼其之子不稱其服之類用方

唯君有黼裘以誓省大裘非古也

黼裘以黑羊皮雜狐白為黼文以依裘誓謂前祭十日誓戒省謂

前祭三日省牲天裘天子郊天之服○惟君黼裘以誓省後世有

用大裘故記者譏之曰非古

君衣狐白裘錦衣以裼之君之右虎裘厥左狼裘士不衣狐白裼思

狐白裘以狐腋之白毛為之裼者袒而有衣曰裼露肉曰袒○天

下無粹白之狐而有粹白之裘則狐白裘天下之尤難得者紂以

狐白兔西伯由子方以狐白禮子思田文以狐白脫秦患狐白之

貴可知故惟君衣之而以素錦為衣覆之使可裼右虎裘左狼裘

衛尊者宜武猛也陳氏

禮記卷之二十一

禮記卷之二十一

禮記卷之二十一

禮記卷之二十一

禮記卷之二十一

禮記卷之二十一

禮記卷之二十一

禮記卷之二十一

禮記卷之二十一

禮記卷之二十一

禮記卷之二十一

禮記卷之二十一

禮記卷之二十一

禮記卷之二十一

禮記卷之二十一

君子狐青裘豹褰公緇衣以裼之麇裘青犴裘絞衣以裼之羔裘豹  
飾緇衣以裼之狐裘黃衣以裼之錦衣狐裘諸侯之服也音消麇音

裘音交反 袞袖緇綺屬犴胡犬瑟蒼黃色麇鹿子羔羊子○裘必有衣各隨  
其色之相稱補

犬羊之裘不裼不文飾也不裼裘之裼也見美也弔則襲不盡飾也  
君在則裼盡飾也服之襲也充美也是故尸襲執玉龜襲無事則裼  
弗敢充也見賢

袒而見裘曰裼拚而充裘曰襲見言見於外充言實於內○裘之  
上有裼衣裼衣之上有襲衣襲衣之上有正服裘之必裼以見美  
為敬故君在則裼惟尸居尊位無所敬於下故不裼而襲執玉執  
龜敬在寶瑞故不裼而襲苟無事則必裼蓋臣之於君不敢自充  
其美必以著見其美為事上之敬也用朝衣  
笏天子以球玉諸侯以象大夫以魚須文竹士竹本象可也

球美玉魚須文竹者以鯨魚之須文飾其竹竹本象者用竹本而  
象飾之孔氏

見於天子與射無說笏入太廟說笏非古也小功不說笏當事免則  
說之既摺必盥雖有執於朝弗有盥矣凡有指畫於君前用笏造受  
命於君前則書於笏笏畢用也因飾焉說他活反免音  
說脫去也吉事無所說笏免者喪事以布繞頭交額前而哭惟當  
執事與免之時則說笏造君所而受命則書於笏事事畢用笏以  
笏為重故因而加飾焉鄭氏

笏度二尺有六寸其中博三寸其殺六分而去一  
其中博三寸明上下二首不博三寸也君殺其上大夫士又殺其  
殺之而其首廣二寸半以便於指與指畫鄭氏  
而素帶終辟大夫素帶辟垂士練帶率下辟居士錦帶弟子縞帶并  
紐約用組辟姓交讀如押率音律并  
辟讀如裨冕之裨謂以緇采飾帶之側也終辟者盡其帶皆飾辟

止於帶之紐及末垂處有飾率謂緹緝率下辟者止於其末  
下有飾居止不仕者用錦帶尚文弟子承學者用縞帶尚質并並  
也紐帶之交結處也以物穿紐約結其帶並用組為之也禮記  
鞞君朱大夫素士爵韋園殺直天子直公侯前後方大夫前方後挫  
角士前後正鞞音必

鞞蔽膝也亦名帶名鞞名鞞鞞爵韋者凡鞞皆以韋為之士之鞞  
色如爵於士言韋總上文也園殺直三等之制天子直無園殺也  
公侯前後方殺四角使之方變於天子也大夫前方後挫角於角  
則園也士前後正者正方直之間或曰前亦挫角於是為正也鞞  
以下為前以上為後鞞音必

鞞下廣二尺上廣一尺長三尺其頸五寸有鞞帶博二寸  
頸中央也以上下皆大而中特小如人之頸有兩角也以其在兩  
旁如人之有兩角皆上接革帶以繫之故有與革帶其廣同并言  
博二寸大帶用組約不堪懸繫故繫於革帶鞞音必

大夫大帶四寸雜帶君朱綠大夫玄華士緇碎二寸再繚四寸凡帶  
有率無箴功鞞音必

雜猶飾雜帶即上之帶碎也玄華緇碎皆帶飾以等而殺耳二  
寸而再繚之亦四寸也率繚也凡帶謂有司之帶亦繚之如士帶  
無箴功謂不裨之也鞞音必

一命緇鞞幽衡再命赤鞞幽衡三命赤鞞葱衡天子素帶朱裏終辟  
緇亦黃之間色衡佩玉之衡蓋瑀也幽黑色葱青色鞞音必

王后禕衣夫人揄狄揄音讀如春  
禕為畫揄為揄皆翟也伊雉而南素質五色皆備成章曰翟江淮  
而南青質五色皆備成章曰揄王后之禕衣畫翟夫人之揄狄畫  
揄揄音必

三寸長齊于帶紳長制士三尺有司二尺有五寸子游曰參分帶下  
紳居二焉紳鞞結三齊

三寸謂約帶紐組之廣也長齊于帶與紳齊也紳帶之垂者也士  
 之紳其制長三尺有司謂府史之屬長止三尺五寸便於趨走承  
 事也帶通四尺五寸尺五寸統股三尺垂前於紳故曰三分帶下  
 紳居二馬帶之垂紳蔽膝之鞞承約組帶之結三者齊長用鄭氏  
 君命亟狄再命禕衣一命檀衣士祿衣臣音闕釋音鞠山陰陸氏如  
 屈用禮作闕狄翟也翟即雉畫雉於衣命婦之服故曰君命亟狄  
 禕章也畫章於衣上文云王后禕衣其制必在亟狄之上故曰再  
 命禕衣○然禕衣既為王后之服卿大夫妻亦再命得之其制必  
 有少異猶天子諸侯之同其袞冕也一命檀衣檀展也士未命其  
 妻祿衣祿或作稅展衣白祿衣黑集禮氏  
 唯世婦命於奠繭其他則皆從男子奠音猷  
 世婦謂天下二十七世婦以下也世婦及命婦入助蠶畢獻繭凡  
 獻物必先奠於地故曰奠繭奠繭者有功於祭服而命之不專為  
 夫其餘非助蠶者不須奠繭之命惟從夫之爵故云皆從男子本

說

凡侍於君紳垂足如履齊灑雷垂拱視下而聽上視帶以及袷聽鄉  
 任左齊音密雷力校反

紳垂則身磬折也齊者裳之下緝如履齊者謹於移步也雷者牽  
 簷身俯則垂其頤如屋雷也拱脊水手身俯則宜手脊而下垂也  
 視下者視高則傲故下聽聽上者侍尊宜諦聽故聽上視帶及袷  
 者視尊者之身下不過帶高不過袷袷衣領也聽鄉任左者聽之  
 所鄉以左為任左近君也禮氏

凡君召以三節二節以走一節以趨在官不俟履在外不俟車  
 節以玉為之君召臣有一節時有二節時故合云三節急則二節  
 臣故走緩則一節臣故趨在官不俟履者古者官府近死君側席  
 地而坐登席解屨聞召即往故不俟履在外不俟車者退食於外  
 徒馭皆散倉卒未易遽集故或不容於俟車禮氏  
 士於大夫不敢拜迎而拜送士於尊者先拜進百答之拜則走

禮

禮記卷之二十一

凡皆不敢以主禮自居也。先拜進面，謂拜竟乃進面親相見。本孔士於君所言，大夫沒矣，則稱謚。若字名士與大夫言，名士字大夫。字名謂字其名，即稱字也。○隱其名而稱其謚與字，所以謹分守存謙退，亦體其君尊賢悼往之心。應氏

於大夫所有公諱無私諱，凡祭不諱，朝中不諱，教學臨文不諱。此明有不得而諱者，義各有在也。補

古之君子必佩玉。右徵角，左宮羽，趨以采，齊行以肆，夏周還中規，折旋中矩，進則揖之，退則揚之。然後玉鏘鳴也。故君子在車則聞鏘和之聲，行則聞佩玉，是以非辟之心無自入也。齊音作齊

右徵角，左宮羽，玉聲之所中也。徵為事，角為民，可以勞，故在右宮為君羽，為物宜逸，故在左。采齊，路門外之樂節，逸詩肆夏，路門外之樂節，九夏之一也。周旋是直去却回來，其回轉處欲其圓而中規，折旋是直去復橫去，其橫轉處欲其方而中矩，為在衡和在式。

集鄭氏及梅庵

君在不佩玉，左結佩，右設佩，居則設佩，朝則結佩，齊則績結佩，而爵

鞞績側

不佩玉，非盡去之也，特結其玉，不使鳴，以收斂為敬耳。左佩德佩

玉也，故結之。右佩事佩，木燧大觶之屬，以備使令，故設之。績則結

其佩，又屈上之，以齊而思神明，心不在事也。爵鞞祭服。應氏鄭氏

凡帶必有佩玉，唯喪否。佩玉有衝牙，君子無故玉不去身，君子於玉比德焉。

佩玉以聲而節行，衝牙者佩之所以成聲者也。凡佩上繫於衝，下

垂三道，穿以蠟珠，下端之前後懸以璜，其中央下端懸以衝牙，動

則衝牙前後觸璜而為聲，所觸之玉其形似牙，故曰衝牙。毛氏

天子佩白玉而玄組綬，公侯佩山玄玉而朱組綬，大夫佩水蒼玉而

純組綬，世子佩瑜玉而綦組綬，士佩璆玞而緼組綬，孔子佩象環五

寸而綦組綬。經音受純為緼則其反音璆羊朱反璆

山玄水蒼色所以也。綬者所以貫佩玉，相承受者也。純當為緼，古

文作紂綦青黑色。瑜美玉。璠玫石。次玉者。緼赤黃間色。山陰陸氏純與緼皆如字。純以絲為之。緼以纊為之。免改本文而義亦明。合從之也。孔子象環豈自為之制歟。記者傳聞而說者曲為之議。似意之耳。

童子之節也。緇布衣。錦緣。錦紳。并紐。錦束髮。皆朱錦也。

用錦為緇布衣之緣。又紳帶及約帶之組。皆用錦。并以錦為總。而束髮其錦。皆用朱色之錦。此童子之飾。其以父母存而尚采歟。

肆東及帶。勤者有事則收之。走則擁。肆古音肆。今讀如字。

肆。伸之也。束所以約帶之組。紐也。勤謂執勤勞之事也。伸束及帶。所以為容。有事則收之。身須趨走則擁抱之於懷。或云此承上文。

言童子以朱錦束髮。肆之使至帶。陳氏謂多錯簡。天台賈家此篇自而素帶終辟以後至走則擁之。鄭氏謂多錯簡。天台賈家依其說。改次前後。今錄下方。天子素帶朱裏終辟。而素帶終辟。

童子不裘不帛。不發約。無總。服聽事不麻。無事則立。主人之北。南面見先生。從人而入。絢其俱反。

約。發頭飾。不裘帛。恐太溫也。不發約。未成禮也。不服總。惟聽給事。而不服麻。無事則旁立。為其幼也。從人而入。不敢獨勞。長者與為禮也。用孔氏補。

待食於先生。異爵者後祭。先飲。客祭。主人辭曰。不足祭也。客殮。主人辭以疏。主人自置其醬。則客自徹之一室之人。非賓客。一人徹。壹食之人。一人徹。凡燕食。婦人不徹。徹音陳。

先生尊者也。異爵者。也。饌不為已設。故後人而祭。示為尊者嘗。

字元本無諸。侯字疑脫。大夫素帶。辟垂。士練帶。率下辟。君士錦帶。弟子緇帶。并紐約。用組三寸。長齊于帶。紳長制。士三尺。有司二尺。有五寸。子游曰。三分帶下。紳居二焉。紳鞞結三齊。大夫大帶四寸。雜帶。君朱綠。大夫玄華。士緇。辟二寸。再繚四寸。凡帶有率。無燧功。肆束及帶。勤者有事則收之。走則擁之。

童子不裘不帛。不發約。無總。服聽事不麻。無事則立。主人之北。南面見先生。從人而入。絢其俱反。

約。發頭飾。不裘帛。恐太溫也。不發約。未成禮也。不服總。惟聽給事。而不服麻。無事則旁立。為其幼也。從人而入。不敢獨勞。長者與為禮也。用孔氏補。

待食於先生。異爵者後祭。先飲。客祭。主人辭曰。不足祭也。客殮。主人辭以疏。主人自置其醬。則客自徹之一室之人。非賓客。一人徹。壹食之人。一人徹。凡燕食。婦人不徹。徹音陳。

先生尊者也。異爵者。也。饌不為已設。故後人而祭。示為尊者嘗。

先生尊者也。異爵者。也。饌不為已設。故後人而祭。示為尊者嘗。

食故先人而飯也。客祭盛主人之饌，客饗主人之食，故主人皆辭之。疏言麤也。主人自置饗者，敬客。客自徹者，敬主。一室之人，自食非有賓客，惟使少者一人徹。壹食謂若同盤而食，亦惟一人徹。不以無賓主而廢禮也。婦人不徹，弱不備禮也。鄭氏補氏

食棗桃李弗致于核，瓜祭上環，食中棄所操。凡食果實者，後君子火孰者先。君子有慶，非君賜不賀。有慶者勤者有事，則收之走則擁之。操七力反先

環謂瓜外圓中虛橫斷之形如環操謂手所持者○弗致于核謂環核不置於地也。食瓜亦祭先祭以其上環食其中棄其手之所操。棗實陰陽所成產之味以先食為新，故後於君子而食。火熟謂和所成之味以後食為謹，故先於君子而食。有慶非君賜不賀，陸氏并下文有慶者釋之云：有慶者有慶，唯君賜然後賀。勤者有事則收之走則擁之前章之文重出。鄭氏補氏

孔子食於季氏不辭不食肉而殮

凡客將食與辭而孔子不辭，凡禮食先斂次斂至肩則飽乃殮。孔子又不食而殮，是季氏失禮而孔子以微意警之，是亦教誨之也。禮氏補

君賜車馬乘以拜，賜衣服服以拜，賜君未有命弗敢即乘服也。君賜稽首據掌致詣地，酒肉之賜弗再拜。凡賜君子與小人不同日。禮氏補

乘服以拜，敬君惠也。非經君命雖有車馬衣服不敢輒乘服也。據掌以左手覆按右手之上致詣地者，致首於地，恭之至也。酒肉之賜弗再拜，輕也。賜君子小人不同日，謹尊卑也。禮氏補

凡獻於君大夫使宰士親嘗，再拜稽首送之。膳於君有葷桃菊於大夫去茹於士去葷，皆造於膳。罕大夫不親拜為君之答已也。禮氏補

宰謂膳宰主飲食官。葷，辛菜。桃，桃枝。茹，菜。葷，皆葷。葷，不祥者。○大夫使宰獻，士親獻，皆拜送膳於君所。熏衽，其不祥。造詣膳宰而進之。大夫不敢親拜進君者，恐煩君之答已也。禮氏補

大夫拜賜而退士待諾而退又拜弗答拜大夫親賜士士拜受又拜於其室衣服弗服以拜敵者不在拜於其室

大夫拜竟即退不待報恐君召進而答已也士賤君無答拜之禮

又待小臣傳君之報諾而後退又拜者又拜君之諾報也弗答拜者君不答士拜也大夫賜士士既拜受又往拜謝於大夫之室所

謂再拜也衣服弗服以拜者君之賜則服以是大夫輕於君故不

服其所賜而拜也敵已者有賜而不在家不及拜受則往拜謝於

賜者之室也本說

凡於尊者有款而弗敢以聞士於大夫不承賀下大夫於上大夫承

賀親在行禮於人則稱父人或賜之則稱父拜之

弗敢以聞恐其瀆也如少儀云致馬資於有司及所謂贈從者之

屬皆弗敢以聞也士卑於大夫不敢受其賀下大夫於上大夫尊

近故受賀父在行禮與受賜皆稱父事統於尊也賈氏注

禮不盛服不充故大裘不裼乘路車不式

服襲為充美於內惟盛禮乃然大裘不裼是以祀天禮盛也乘路

不式路車亦以祀天禮盛無他敬也

父命呼唯而不諾手執業則投之食在口則吐之走而不趨親老出

不易方復不過時

唯速於諾走速於趨禮

親齊色容不盛此孝子之疏節也父沒而不能讀父之書手澤存焉

爾母沒而杯盞不能飲焉口澤之氣存焉爾齊才起權反

疏粗罔屈木所為厄匱之屬手澤汗之所漬津之所漬○親

病而憂未為至孝親沒而觸痛不忍可以觀其孝矣補

介拂闈大夫中張與闈之間士介拂振賓入不覆闈公事自

闈西私事自闈東闈魚列反中央所豎短木張門兩旁長木

介副也賓之拂謂衣拂之也上介近君稍中故衣拂闈大夫

之介微遠於闈故中於張與闈之兩間

士介卑去闈遠故拂振不中門者嫌於自尊不覆闈者嫌於自高



公事謂聘享為國而與主君敵故自闌西客禮也私事謂私覲為已則從主君而已故自闌東不敢以客禮自居也集鄭氏說

君與尸行接武大夫繼武士中武徐趨皆用是疾趨則欲發而手足毋移圈豚行不舉足齊如流席上亦然端行順鬻如矢并行剡剡起

履執龜玉舉前曳踵蹈如也圈舉遠反音大本反音音音

君天子諸侯也尸祭祀象神之尸也武迹也接武蹈半迹繼武迹

相及中武迹間容迹凡徐趨皆用與尸行之節疾趨履常欲起手

足猶宜直正不得邪低搖動圈轉豚積也轉足循地而行不舉足

謂足不離地也齊裳下緝也足既不動則裳下曳地如水流於地

之狀也瑞行謂直行或謂端冕之行順如屋雷之垂行如矢之直

也并行謂急行或謂戴弁之行剡剡銳利發頭起發之狀也執龜

玉則舉前而曳其後踵足蹈如有循音切

凡行容惕惕廟中齊齊朝廷濟濟翔翔翔音切行而張拱

惕惕直疾貌齊齊恭慤貌濟濟有威儀矜莊翔翔行而張拱

君子之容舒遲見所尊者齊遯足容重手容恭月容端口容止聲容

靜頭容直氣容肅立容德色容莊坐如尸燕居告溫溫溫音切

舒遲德性自然也齊遯則見所尊又警而變歛猶感也足容重舉

欲運手容恭拱而正目容端毋淫視口容止無妄言聲容靜不臧

咳頭容直不傾顧氣容肅似不息立容德中立不倚儼然有德之

氣象色容莊勃如戰色坐如尸不動也告謂教使燕居時告教人

溫溫然匪怒伊教也鄭氏說

凡祭容貌顏色如見所祭者如覩其人在此鄭氏說

喪容纍纍色容顛顛視容瞿瞿晦晦言容繭繭顛音田又丁年

喪容總言之其下分言之皆喪容也纍纍羸德貌顛顛摧落貌瞿

瞿驚遽貌梅梅暖昧貌繭繭聲氣卑微也鄭氏說

戎容暨暨言容詬詬色容厲肅視容清明立容辨卑母闕頭頸必中

山立時行盛氣顛實揚休玉色顛音五落反辨音切

戎容總言之其下分言之皆戎容也暨暨果毅貌詒詒教令嚴立容辨卑母調古通為一句謂雖自貶卑而無諂媚山陰黃氏各三字為句立容明辨雖卑遜而毋失之諂媚也如山不動也時行時而即行也盛氣願實戰勇之氣願實於中也揚休揚其休美玉色粹美瑩微也用事氏

凡自稱天子曰予一人伯曰天子之力臣諸侯之於天子曰某土之守臣某其在邊邑曰某屏之臣某其於敵以下曰寡人小國之君曰孤賓者亦曰孤上大夫曰下臣賓者曰寡君之老下大夫自名賓者曰寡大夫世子自名賓者曰寡君之適公子曰臣孽士曰傳遽之臣於大夫曰外私大夫私事使私人擯則稱名公士擯則曰寡大夫寡君之老大夫有所往必與公事為賓也適音的使色吏

屏謂屏衛中國擯相也公子廢子也故自稱孽傳遽以車馬給使士自稱職之卑也士臣於大夫曰私人此士既不與大夫為臣故對大夫稱曰外私公士擯者謂正聘用公家之士賓介也亦氏

○明堂位第十四

昔者周公朝諸侯於明堂之位天子負斧依南鄉而立三公中階之前北面東上諸侯之位阼阼之東西面北上諸伯之國西階之西東面北上諸子之國門東北面東上諸男之國門西北面東上九夷之國東門之外西面北上八蠻之國南門之外北面東上六戎之國西門之外東面南上五狄之國北門之外南面東上九采之國應門之外北面東上四塞世告至此周公明堂之位也塞先

即黼依即袞為屏風畫斧形在戶牖間負者背之而立也九采九州之牧四塞謂夷服在四方為蔽塞者周公相成王漢儒以為代之朝諸侯傳聞既不審矣鄭康成又竟指天子為周公何過耶有周朝諸侯之位見於康王之誥亦不過東西二伯帥之此書五等諸侯與四夷來班又以九州之國次於四夷之外皆未安補明堂也者明諸侯之尊卑也昔殷紂亂天下脯鬼侯以饗諸侯是以周公相武王以伐紂武王崩成王幼弱周公踐天子之位以治天下

六年朝諸侯於明堂制禮作樂頌度量而天下大服七年致政於成  
 王成王以周公為有勳勞於天下是以封周公於曲阜地方七百里  
 革車千乘命魯公世祀周公以天子之禮樂是以魯君孟春乘大  
 路載弧韞旂十有二旒日月之章祀帝于郊配以后稷天子之禮也  
 孤音胡韞音獨

弧旌旗所以張幅者韞則韜弧之衣。明堂布政之堂明取嚮明  
 之義今日明諸侯之尊卑是特釋位之為義耳然諸侯之班爵素  
 定其尊卑不待此而後明也成王幼周公以冢宰聽其政今日  
 踐天子之位周公無此事也周室班爵之制諸侯不過百里今日  
 地方七百里周室無此制也魯惠公始請郊於東周至僖公然後  
 用郊春秋書之以著其非今日成王命魯公祀帝于郊成王亦未  
 嘗有此舉也封爵當以孟子為正魯郊當以呂覽為正蓋皆周未  
 先秦之書也明堂位作於漢儒漢儒多出於魯魯之僭大始於春  
 秋遂有矯飾之說傳流至漢漢儒因而述之弗考爾補

季夏六月以禘禮祀周公於太廟牲用白牡尊用犧象山壘爵尊用  
 黃目灌用玉瓚大圭薦用玉豆雕菴爵用玉琖仍雕加以璧散璧角  
 俎用琬嶸升歌清廟下管象朱干玉戚冕而舞大武皮弁素積裼而  
 舞大夏昧東夷之樂也任南蠻之樂也納夷蠻之樂於大廟言廣魯  
 於天下也犧古素何反今如字 壘息綴又祖管反 琖側眠  
 禘大祭白牡殷牲犧尊畫犧象尊畫象壘貯酒而給於尊者為之  
 雷文以示戒故曰壘山謂刻山雲為壘也爵尊者盛爵鬯之尊黃  
 目黃彝也鏤金為龜目故曰黃目灌謂酌爵尊以獻瓚形如槃容  
 五升以大圭為柄是謂圭瓚玉豆以玉飾豆簋邊屬以竹為之雕  
 者刻飾其柄爵者酌酒獻尸之杯琖夏后氏爵名飾之以玉仍雕  
 者因爵之形而為之飾也加者加爵琖則爵而已一升曰爵四升  
 曰角五升曰散皆爵之大者璧者以璧飾其口俎盛肉者實俎名  
 琬直而有脚夏俎名嶸脚中央添橫木下管象者堂下吹管以播  
 象武之詩朱干干盾也以朱飾其背玉戚戚斧也以玉飾其柄大

武周舞大夏夏舞素積者素衣其衣積疊昧東夷樂名任南蠻樂名○凡皆後言魯用天子禮樂且目釋其義以為廣魯於天下然

天下周之有而云欲廣魯於天下將何為耶補君卷冕立于阼夫人副禕立于房中君肉袒迎牲于門夫人薦豆籩卿大夫贊君命婦贊夫人各揚其職百官廢職服大刑而天下大服是故夏初秋嘗冬烝春社秋省而遂大蜡天子之祭也禮音

卷冕龍衮而冕副首飾禕鞶也衣之所畫○凡亦後言魯用天子禮樂然於祭祀而云百官廢職服大刑則三代之王未聞有承祀者不戢而加之極刑者也若云姑為是法而已則天下何從而大服夫四罪而天下服齊實見之行事然後天下服爾若為之法而天下服何速耶補

大廟天子明堂庫門天子臯門雉門天子應門振木鐸於朝天子之政也

魯之大廟即天子之明堂也魯之庫門即天子之臯門也魯之雉

門即天子之應門也魯以木鐸振於朝是亦天子之布政也每事以天子誇魯之盛而不知此魯之失也補

山節藻梲復廟重檐刮楹達鄉反坫出尊崇坫康圭踧屣天子之廟飾也禮專佺反鄉許亮反康苦洽反齊也馮氏讀如字安也

節今屋梁之斗拱山節刻山為文也稅今梁上之短柱藻梲畫藻為飾也復廟重屋也凡前殿曰廟後殿曰寢總而名之皆曰廟也重檐者就外簷下壁復安板檐以避風一雨之灑壁也刮楹者刮之使淨楹者柱也達鄉者達之使明鄉者牆屬反坫者嚮外之坫出尊者謂置酒尊而出於坫之上也崇坫者崇高之坫康圭者謂受賓圭而安於坫之上也凡坫皆以土築之屣者今果魚謂城隅缺上為屋以覆屏牆之小樓踧者刻為雲氣蟲獸○凡亦後言魯

之用於廟皆天子之廟飾也補

有虞氏之旂夏后氏之綬殷人之大白周人之大赤夏后氏駘黑鬣

駘車有虞氏之路也鈎車夏后氏之路也大路殷路也乘路周路也

殷人白馬黑首周人黃馬蕃鬣夏后氏牲尚黑殷白牡周駢剛黍有虞氏之尊也山罍夏后氏之尊也著股尊也犧象周尊也爵夏后氏以琖殷以斝周以爵灌尊夏后氏以雞夷殷以斝周以黃目其勺夏后氏以龍勺殷以疏勺周以蒲勺土鼓黃梓翬簫伊耆氏之樂也拊搏玉磬指擊大琴大瑟中琴小瑟四代之樂器也鬣力輒反音鬣同音音家

乃市灼反黃讀為由若對反與塊同音音得常于鬼反音君八反  
也大路木路乘路王路此四代車路之別旂之制始於舜子華子云舜建太堂綴著旂旒之係於繩而垂者也殷尚白周尚赤此四代旂常之別白馬黑鬣曰駟馬以毛物為主而鬣又毛之長者故以鬣言夏尚黑故用黑鬣駟白黑相間也蕃赤也皆言馬夏黑殷白周駢剛赤色此三代牛牲之別黍瓦尊山罍畫為山雲之形箸者尊無足而底着地犧象者畫犧象為尊之飾此四代尊之別琖鍾之小者謂卑淺若琖然故名琖斝椽也畫為木椽爵象雀有

足而尾此三代爵之別灌尊灌匏之尊也雞夷即雞彝刻木為雞形而畫雞於彝斝畫木椽黃目鏤目而飾以金勺灌尊所用以酌酒者也龍勺勺為龍頭疏勺謂通刻勺頭為雉頭也蒲勺謂刻勺為鳧頭其口微開如蒲草本合而未微開此三代灌尊及勺之別土鼓築土為鼓黃梓以由塊為梓翬簫翬為簫籥者如笛而三孔伊耆氏古之本始禮樂者拊取聲淺搏取聲深禮謂擊敵皆所以節樂者此四代之樂之別又推其始於伊耆氏者也○車也旂也牲也尊也爵也勺也樂也皆前代帝王之制魯兼用之記者後言之施之用公之廟猶日報功施之魯國難乎免於僭矣用陳  
魯公之廟文世室也武公之廟武世室也米廩有虞氏之庠也序夏后氏之序也瞽宗殷學也頌宮周學也崇鼎賈鼎大璜封父龜天子之器也越棘大弓天子之戎器也夏后氏之鼓足殷楹鼓周縣鼓重之和鍾叔之離磬女媧之笙簧夏后氏之龍龔虛殷之崇牙周之璧

翼有虞氏之兩敦夏后氏之四璉殷之六瑚周之八簋俎有虞氏以  
 梲夏后氏以巖殷以相周以房俎夏后氏以楛豆殷王豆周獻豆有  
 虞氏服鼓夏后氏山殷火周龍章有虞氏祭首夏后氏祭心殷祭肝  
 周祭肺夏后氏尚明水殷尚醴周尚酒有虞氏官五十夏后氏官百  
 殷二百周三百有虞氏之綏夏后氏之綏夏后氏之綏夏后氏之綏夏  
 四代之服器官曾兼用之是故魯主禮也天下傳之久矣君臣未嘗  
 相弑也禮樂刑法政俗未嘗相變也天下以為有道之國是故天下  
 資禮樂也敦音對又都雷切俱俱甫切獨苦陪切門切勿切

魯公伯禽武公伯禽之玄孫名敖以魯此二朝比周文武之廟世  
 室言不毀也米廩曾學謂即虞之庠皆言養也與序瞽宗類官繼  
 言魯兼四代之學也崇貫封父越皆國名棘即戟大弓武王之官  
 此言魯有天子之器也鼓足鼓有四足也楹鼓以柱貫中縣則在  
 上垂叔女媧皆古人名和鍾編鍾離磬特磬笙簧笙中作簧籥籥  
 所以縣鍾磬橫曰篋植曰虛龍其飾也崇牙謂於篋之上刻木為

崇牙之形以打鍾磬登翼者畫繒為翬戴小瑩於其上此言兼前  
 代之樂器也敦璉瑚簋皆黍稷器梲斷木為四足巖添橫距祖曲  
 撓之如枳椇樹枝房俎下橫闊如房楛豆以木為柄軼謂疏刻之  
 此言魯兼前代之禮器也殷即蔽膝之黼山火龍章所畫之文此  
 言魯兼前代之祭服也祭首心肝此言魯兼前代之祭禮也尚明  
 水醴酒此言魯兼前代之獻酒也官五十至三百此言魯兼前代  
 之官制也綏謂旌旗之綏綢練謂綢杠以練竿在旂崇牙刻繒為崇  
 牙之形以飾旌旗之側綏如扇形以障柅車戴之以瑩此言魯兼  
 前代之葬儀也凡四代帝王之服器官果兼用之非特分之所  
 不當亦恐力之所不及春秋時魯弑三君又公廟立於私家自三  
 桓始夫人之不命於天子自魯昭公始士之有誅由魯莊公始婦  
 人之鬢而弔自魯昭公始玄冠紫綏自魯桓公始朝服之以縞自季  
 康子始今云君臣未嘗相弑政俗未嘗相變亦近誣矣雖曰隱惡  
 不若不言之愈也用鄭氏及齊

喪服小記第十五

斬衰括髮以麻為母括髮以麻免而以布齊衰惡笄以終喪衰七雷反為于

音反免斬衰父服始死括髮以麻若為母始雖亦以麻至俟尸出堂後又

哭則改而免以布免者以布為卷幘以約四垂短髮自項而前交

於額也齊衰惡笄以終喪者婦入質於喪有除無變鄭氏

男子冠而婦人笄男子免而婦人髻其義為男子則免為婦人則髻

免音男子吉有冠喪則玄冠而免婦人吉有笄喪則去笄而髻補

首杖竹也削杖桐也杖之別

祖父卒而后為祖母後者三年

承重為父母長子稽顙大夫弔之雖總必稽顙婦人為夫與長子稽顙其

餘則否

婦人既嫁則所重在夫補

男主必使同姓婦主必使異姓

異姓謂同宗之婦鄭氏

為父後者為出母無服

重在父

親親以三為五以五為九上殺下殺旁殺而親畢矣殺邑界反

三者已與父及子三世也以三為五者上因父而及祖下因子而

及孫則為五以五為九者上因祖而又及高祖下因孫而又及玄

孫為九也上殺者祖以上服漸輕下殺者孫以下服漸輕旁殺者

高祖以下之旁從服亦漸輕而至於盡矣用鄭氏補

王者禘其祖之所自出以其祖配之而立四廟庶子王亦如之

庶子立為王與適子為王者其奉先廟制同補

別子為祖繼別為宗繼禰者為小宗有五世而遷之宗其繼高祖者

也

別子者諸侯之庶子別為後世之始祖繼別者別子之世長子為其族之宗所謂百世不遷之大宗也繼禰者別子庶子之長子為其昆弟之宗所謂五世則遷之小宗也小宗有四或繼高宗或繼曾祖或繼禰皆至五世而遷特舉繼高祖者言之耳鄭氏

是故祖遷於上宗易於下尊祖故敬宗所以尊祖禰也祖遷於上謂高祖之父以次而禰也宗易於下謂繼高祖而下三從族父以次而疎也因尊祖故敬宗宗者祖禰之正體故敬宗所以尊已之祖禰也孔氏

庶子不祭祖者明其宗也庶子不為長子斬不繼祖與禰故也斬謂斬衰

庶子不祭禰與無後者從祖禰皆宗子祭禰者明其宗也

禰與無後者皆祔於祖祖與禰皆宗子祭禰

親親尊尊長長男女之有別人道之大者也

言服之所以降殺鄭氏

從服者所從亡則已屬從者所從雖沒也服妾從女君而出則不為女君之子服

從服謂於已無服於已所從之人有服已所從之人既沒則已謂若君母之父母昆弟若妾為女君之黨君母與女君既沒不必為之服也屬者骨血連屬以為親屬從則非於已非親而徒從人為服若比始子從母而服母之黨夫從妻而服妻之黨母與妻雖沒猶為其黨服也妾為女君之黨服故為女君之子服若妾與女君俱沒女君雖猶為其子服其而妾則義絕無服矣用鄭氏說補

禮不王不禘

禘者禘其祖之所自出惟王為然諸侯以下及始祖耳禘

世子不降妻之父母其為妻也與大夫之適子同為干為反妻父母不降服為妻故親之也為妻齊衰而不杖父為主子不得



伸也 禱氏

父為士子為天子諸侯則祭以天子諸侯其尸服以士服父為天子諸侯子為士祭以士其尸服以士服

尸服以父之爵祭食以子之爵然父為士而子為天子與父為天子而子為士乃後世事人情所不忍言而漢人言之若以義例明

禮似不若父為大夫子為士之說安也 補

婦當喪而出則除之為父母喪未練而出則三年既練而出則已未練而反則期既練而反則遂之

當喪當舅姑喪○女嫁則恩隆於夫家被出則恩復隆於父母得反則恩復隆於夫家

再期之喪三年也期之喪二年也九月七月之喪三時也五月之喪二時也三月之喪一時也故期而祭禮也期而除喪道也祭不為除喪也三年而後葬者必再祭其祭之間不同時而除喪

再期云三年期云二年皆占禫言之也言喪節應歲時之氣喪祭

與除喪不同時再祭謂祥與練鄭氏

大功者主人之喪有三年者則必為之再祭朋友虞祔而已

身有大功九月喪而主同姓三年之喪則必為之再祭以盡三年喪之禮若為朋友主則既葬後虞祭祔廟而止 補

士妾有子而為之總無子則已妾以有子為恩 補

生不及祖父母諸父昆弟而父稅喪已則否稅他法反

稅者日月已過始聞喪而追服○此謂父在他邦告已已不及職祖父祖母諸父昆弟聞其死已過時而父追服已無追服本鄭

為君之父母妻長子君已除喪而后聞喪則不稅降而在總小功者則稅之

卿大夫出聘君諸親之喪已除則不必追服蓋從服者其情輕也

總小功不稅則是遠兄弟終無服故必追服之蓋屬從者其情重也遠兄弟輕服皆自父祖之親降殺而及之故云降而在總小功

識

近臣君服斯服矣其餘從而服不從而稅君雖未知喪臣服已

此言君出朝聘未反而君之諸親有喪者從行卑近之臣則隨君

而服不問服限之已除未除也其餘為臣之貴者君親服限未除

則從之服若已除不從之追服若在國之臣君雖在外未知諸親

之喪其臣先已喪服矣用孔氏補

虞杖不入於室附杖不升於堂

此論哀殺去杖之節孔氏

為君母後者君母卒則不為君母之黨服

為君母後謂無適立庶為後也君母卒則不為君母之黨服異於

適也適為為從母沒亦服母之黨用孔氏補

經殺五分而去一杖大如經殺色

首經大一搯搯謂拇指與第二指一圍也要經較小杖大如要經

鄭氏說

妻為君之長子與女君同

重正統也鄭氏說

除喪者先重者易服者易輕者

除喪謂練男子除乎首婦人除乎帶易服謂先遭重喪後遭輕喪

男子易乎帶婦人易乎首男重首經女重要經也鄭氏孔氏

無事不辟廟門哭皆於其次亦辨

朝殯宮辟開也次謂倚廡也鬼神尚幽廟宜閉鄭氏說補

復與書銘自天子達於士其辭一也男子稱名婦人書姓與伯仲如

不知姓則書氏

復招魂銘明旌也周禮天子復曰阜天子復則不稱名取妻亦無

不知姓者先儒遂以此為殷禮集鄭氏

斬衰之葛與衰齊之麻同齊衰之葛與大功之麻同齊同皆兼服之

初服麻既虞變為斬衰之葛齊衰之麻經皆五寸七分之一帶五

寸二十五分寸之上九齊衰之葛大功之麻經皆五寸二十五分

寸之十九帶四寸百二十五分之七十六兼服之者謂若斬衰卒  
哭男子變要經以葛若又遭齊衰之麻易葛帶其首經猶是斬衰  
之麻是兼之也下放此鄭氏及山陰陸氏

報葬者報虞三月而后卒哭報葬音赴陸氏如字

報鄭讀為赴疾之赴云不及期而葬謂急疾也山陰陸氏謂不及  
期而葬者報而後知之故云報葬即及期則有會而無報○急葬  
者急虞祭安神宜急也凡虞祭畢即卒哭今卒哭必待三月已之  
喪痛則奪之不忍急也陸氏說

父母之喪借先葬者不虞祔待後事其葬服斬衰

借俱也謂父母同月若同日死先葬者母也先輕葬服斬衰從重  
雖葬母亦以父之服父未葬不得變服也鄭氏說

大夫降其庶子其孫不降其父大夫不主士之喪

大夫降其庶子者父於子本期服今大夫尊而庶子踐故降服大  
功也其孫不降其父者孫謂庶子之子大夫於庶子之服雖降於

庶子之子不隆重繼世也不降其父謂亦服大功如於庶子也孔

氏方氏皆謂庶子之子不降其父猶為三年卑不可以降尊也亦  
通恐子無降父服之理不必立此言耳大夫不主士之喪謂不以

尊攝卑補

為慈母之父母無服

慈母撫已者也父雖命為母子本非骨肉故止為慈母服不為慈  
母之父母服異於生已之母也用孔氏補

夫為人後者其妻為舅姑大功

夫為本生父母期其妻降一等不貳降也合祭說鄭氏說  
士祔於大夫則易牲

祖為大夫孫為士孫死祔祖用大夫牲少牢不敢以卑牲祭尊也  
鄭氏說

繼父不同居也者必嘗同居皆無主後同財而祭其祖禰為同居有  
主後者為異居

黃氏曰

九記二十一

卷六

繼父謂母後嫁之夫母嫁子不隨固無繼父之名自無服此言夫死妻稚子幼無大功之親隨母嫁後夫後夫亦無大功之親彼此同財而祭其祖禰是為同居其服期有主後而異財為異居其服三月鄭氏孔氏

哭朋友者於門外之右南面

變於有親者也門外寢門外右西邊賓也南面嚮南以答弔客禮孔氏

祔葬者不筮宅士大夫不得祔於諸侯祔於諸祖父之為士大夫者其妻祔於諸祖姑妾祔於妾祖姑亡則中一以上而祔祔必以其昭穆諸侯不得祔於天子天子諸侯大夫可以祔於士

宅葬地中一以上謂超越一位各隨昭穆○前人已葬者不再筮祔則隨其爵卑不得祔墓異得祔卑孔氏

為母之君母母卒則不服

母之君母外祖適母也母在而為之服已則從之服母若亡則不

復為之服所謂從服者所從亡則已用鄭氏孔氏補

宗子母在為妻禫

父在適子為妻不杖不杖則不禫父沒母存則為妻得杖且禫矣

此嫌宗子真疑厭其妻故特言之謂雖宗子母在亦為妻禫蓋宗

子尊則其妻亦尊不得以母在為厭也本質氏說

為慈母後者為庶母可也為祖庶母可也

妾子無母者父命他妾養之名慈母有服記因觸類既為慈母服

亦可為庶母庶祖母服庶母父妾嘗生子者祖庶母祖之妾嘗生

子者

為父母妻長子禫

四者皆重故為之禫補

慈母與妾母不世祭也

以其非正於子祭於孫止鄭氏

丈夫冠而不為殤婦人弁而不殤為殤後者以其服服之

冠笄則成人矣凡殤皆未成人而死者也未成人無為夫之道者

為其後惟以本親之服服之本親久而不葬者唯主喪者不除其餘以麻終月數者除喪則已

未葬不除喪其餘旁親大功以下以麻終月數者喪限既滿則除

之不待主人之既葬也用禮

箭笄終喪三年

箭笄以箭為笄此言女為父服

齊衰三月與大功同者繩屨

齊衰三月為尊者服大功九月為卑者服故雖月數不同而同以

繩為屨用禮

練筮日筮尸視濯皆要經杖繩屨有司告具而后去杖筮日筮尸有

司告事畢而后杖拜送賓大祥吉服而筮尸

練期年之祭大祥再期之祭濯謂澆祭器臨事去杖事畢而杖以

拜送賓皆敬也大祥吉服不以凶臨吉也鄭氏

庶子在父之室則為其母不禫庶子不以杖即位父不主庶子之喪則孫以杖即位可也父在庶子為妻以杖即位可也

庶子為母不禫為父在厭也不以杖即位下適子也位朝夕哭位

也孫以杖即位祖不厭孫係得伸也父在庶子為妻以杖即位父

不主妾喪故亦不主妾婦而子得伸也鄭氏

諸侯甲於異國之臣則其君為主諸侯甲必皮弁錫衰所甲雖已葬

主人必免主人未喪服則君亦不錫衰免音

錫麻之滑易者○諸侯甲其臣其君代之主禮敵也必皮弁錫衰

諸侯之甲服也雖已葬必免後時而主從其客也未服喪亦不錫

衰先時而客從其主也補

養有疾者不喪服遂以主其喪非養者入主人之喪則不易已之喪

服養尊者必易服養卑者否

養有疾者不喪服求生主吉惡其凶也遂以主其喪謂疾者死無

主後此養者為之主養時既去其服及為主時還與素無服同也

非養者入主人之喪則不易已之喪服謂疾時既不去服為之養  
死後亦不必易服而為之喪惟服其服而來也養尊者必易服養  
卑者否謂養尊者疾有忌卑於我者無忌也合葬  
妾無妾祖姑者易牲而祔於女君可也

女君適祖姑也易牲而祔若女君少牢妾則特豚下一等也禮記  
婦之喪虞卒哭其夫若子主之祔則舅主之士不攝大夫士攝大夫  
唯宗子主人未除喪有兄弟自他國至則主人不免而為主免音問

虞卒哭私室之哀自主之若祔於祖廟則尊者宜主之也惟宗子  
可以士攝大夫宗子尊也不免而為主親質不宗敬也本節  
陳器之道多陳之而省納之可也省陳之而盡納之可也省所

陳器之道如其陳之數而納之正也即雖多陳之而少納之省陳  
之而盡納之禮亦不禁是之謂可也禮記  
奔兄弟之喪先之墓而後之家為位而哭所知之喪則哭於宮而后  
之墓

骨肉自然之親不特由主人故先之墓若所知由主人而後致哀  
故先哭於其宮然皆為已葬者言也禮記  
父不為衆子次於外

於庶子畧故惟居寢禮記  
與諸侯為兄弟者服斬  
兄弟期喪而服斬衰者以其為君也方氏

下殤小功帶澡麻不絕本誡而反以報之  
謂本期親在下殤降為小功者澡治其麻使白以為帶不斷絕其  
麻之根屈而上至要中合而糾之明親重也報猶合凡殤之帶散

垂鄭氏  
婦祔於祖姑祖姑有三人則祔於親者其妻為大夫而卒而后其夫  
不為大夫而祔為其妻則不易牲妻卒而后夫為大夫而祔於其妻

則以大夫牲  
親祖姑謂舅所生不易牲以士牲

禮記二十卷

廿九

為父後者為出母無服無服也者喪者不祭故也  
適子當祭不敢為私喪廢祖父之祭故不為出母服應氏  
婦人不為主而杖者姑在為夫杖母為長子削杖女子在室為父  
母其主喪者不杖則子一人杖

姑在為夫杖姑不厭婦也母為長子削杖不可重於子之為已也  
女子子在室無男昆弟使同姓為攝主不杖則子一人杖謂長女  
也鄭氏

總小功震卒哭則免既葬而不報虞則雖主人皆冠及虞則皆免為  
兄弟既除喪已及其葬也反服其服報虞卒哭則免如不報虞則除  
之遠葬者比反哭者皆冠及郊而后免反哭免音問報音  
赴陸如字讀

報古注以為急疾山陰陸氏以為告報之報免者以布繞項交前  
額而哭也○禮葬曰即虞虞則免既葬而未虞則雖主人且皆冠  
及虞則皆免兄弟既除喪而後葬報虞則免否則除之夫虞者虞  
度之義既葬而反祭於室虞度其神之所在而安之故以是日葬

即以是日虞今乃有既葬而不報祭者豈葬之地去其室遠非於  
同日可虞者耶山陰陸氏謂過時而葬者禮使後其虞以責子道  
未知然否補

君乎雖不當免時也主人必免不散麻雖異國之君免也親者皆免  
君過時而乎亦免為君變也本鄭說

除殤之喪者其祭也必玄除成喪者其祭也朝服縞冠  
除殤之喪異成人成人除喪後禫祭方玄端

奔父之喪括髮於堂上袒降踊襲經于東方奔母之喪不括髮袒於  
堂上降踊襲免於東方經即位成踊出門哭止三日而五哭三袒

堂上殯宮堂上出門哭止者出殯宮門就於廬哭者止聞喪已久  
異於初死時在家者哭踊無節也三日五哭者始至訖夕哭明日  
與又明日之朝夕哭凡五也三袒者始至袒明日又明日之朝袒  
凡三也然哀痛之情恐不若是拘鄭氏補

適婦不為舅後者則姑為之小功

謂夫有廢疾他故若死而無子不受重者故不為舅後適婦大功以不為後降小功小功庶婦服也本鄭氏說

○大傳第十六

禮不王不禘王者禘其祖之所自出以其祖配之諸侯及其大祖大夫士有大事省於其君子裕及其高祖

王者禘其祖之自出而以其祖配如周禘帝嚳而以庄稷配諸侯裕祭則及其始封之祖大夫士必有大事勲勞見省錄於其君而後得及其高祖謂之于裕于上達也用王氏說

牧之野武王之大事也既事而退柴於上帝祈於社設奠於牧室遂率天下諸侯執籩豆逡奔走追王太王王季文王季歷文王昌不以卑臨尊也逡息後反追王之王去聲

牧室牧野之室後疾也不以卑臨尊此漢儒之說而非追王之本意太王王季文王乃武王之祖父豈待追王而後尊雖未追王而以祖父下臨其子孫亦豈得謂之卑臨尊蓋三王皆肇基之主

而追王之且尊歸於祖父亦理當然耳用東萊補

上治祖禰尊尊也下治子孫親親也旁治昆弟合族以食序以昭繆別之以禮義人道竭矣繆音穆

○正也繆與穆同竭盡也鄭氏

聖人南面而聽天下所宜先者五民不與焉一曰治親二曰報功三曰舉賢四曰使能五曰存愛五者一得於天下民無不足無不贍者五者一物此繆民莫得其死聖人南面而治天下必自人道始矣繆音穆

○純猶錯也李氏云物被飾而不周曰純物被飾而過實曰繆五事得則民足一事失則民不得其死故治民莫先於人道人道謂此五事鄭氏

立權度量考文章改正朔易服色殊徽號異器械別衣服此其所得與民變革者也其不可得變革者則有矣親親也尊尊也長長也男女有別此其不可得與民變革者也



權秤鍾度量斗斛文章禮法服色車馬徽號號旌旗之名器械禮樂器及兵甲衣服吉凶之制。此借制度之可變以形人道之不可變主人道言也補。

同姓從宗合族屬異姓主名治際會名著而男女有別。

同姓父族從宗謂從大小宗合族屬謂合之於宗子之家序昭穆也異姓謂來嫁者主名謂夫為父行則主母名夫為子行則主婦名治際會謂治其昏禮交接之會各有分別不亂也。

其夫屬乎父道者妻皆母道也其夫屬乎子道者妻皆婦道也謂弟之妻婦者是嫂亦可謂之母乎名者人道之大者也可無慎乎。

昭穆各係其夫兄弟之妻止同一行補。

四世而總服之窮也五世袒免殺同姓也六世親屬竭矣晚音。

四世共高祖而總麻服盡五世共高祖之父服袒免而無正服殺

同姓也六世共高祖之祖不復袒免止同姓而已故親屬竭也。

真庶姓別於上而戚單於下皆姻可以通乎繫之以姓而弗別綴之

以食而弗殊雖百世而昏姻不通者周道然也。

庶衆也始祖為正姓高祖為庶姓戚親也單盡也。○庶姓別於上謂自高祖各為氏族矣戚單於下謂至四從兄弟而親屬盡矣問可以通昏姻否乎答謂連繫之以本出之姓而不分別綴屬以飲食之禮而不殊異族人雖相去百世不通婚姻周道然也此記者自為問答以明其義用孔。

服術有六一曰親親二曰尊尊三曰名四曰出入五曰長幼六曰從服

術猶道也親親之服父母為首尊尊君為首名謂世母叔母之屬出入謂女子出嫁者及在室者或謂出妻之子為母舅為人後者為其父母其婦當喪而出則除之未練而反則其之類也長幼謂成人及孺從服若夫為妻之父母妻為夫黨本義從服有六有屬從有徒從有從有服而無服有從無服而有服有從重而輕有從輕而重。

屬從如子於母之黨以親而從服為屬從從從如臣為君之黨本  
非親而從服為從從從有服而無服如公子為其妻之父母從無  
服而有服如公子之妻為公子之外兄弟從重而輕夫為妻之父  
母從輕而重公子妻為其皇姑鄭氏  
自仁率親等而上之至于祖名曰輕自義率祖順而下之至于禰名  
曰重一輕一重其義然也

用恩則父母重而祖輕用義則祖重而父母輕鄭氏  
君有合族之道族人不得以其戚戚君位也

君當親其族族不當自以為親而褻君補  
庶子不祭明其宗也庶子不得為長子三年不繼祖也

庶子上不敢瀆其祖下不敢重其嗣尊歸於宗也陳氏  
別子為祖繼別為宗繼禰者為小宗有百世不遷之宗有五世則遷  
之宗百世不遷者別子之後也宗其繼別子之所自出者百世不遷  
者也宗其繼高祖者五世則遷者也尊祖故敬宗敬宗尊祖之義也

別子謂諸侯第二子以下悉不得禰先君別自為後世之始祖繼  
別謂別子之世適族人皆宗之是為大宗百世不遷繼禰則父之  
適子兄弟宗之是為小宗傳至五世服盡則遞遷用說  
有小宗而無大宗者有大宗而無小宗者有無宗亦莫之宗者公子  
是也

別子之諸子祭別子別子雖是祖於諸子實則禰也繼禰者為小  
宗是為有小宗而無大宗別子之適子即繼父為大宗是為有大  
宗而無小宗別子為祖上不敢宗諸侯下亦無他公子來宗已  
是為有無宗亦莫之宗此三者唯公子有故結曰公子是也  
公子有宗道公子之公為其士大夫之庶者宗其士大夫之適者公  
子之宗道也

公子之公者公君也○公子非宗而有宗道焉謂君復命其次庶  
代已為宗以宗主士大夫群庶之在位者此公子之宗道也通典  
絕族無移服親者屬也移以

絕族無移服謂四從兄弟無服在旁而及曰移言不遷移及之也

有親者各以其屬為服故曰親者屬也合東說自仁率親等而上之至于祖自義率祖順而下之至于禰是故人道

親親也親親故尊祖尊祖故敬宗敬宗故收族收族故宗廟嚴宗廟嚴故重社稷重社稷故愛百姓愛百姓故刑罰中刑罰中故度民安

民安故財用足財用足故百志成百志成故禮俗刑禮俗刑然後樂詩云不顯不承無斁於人斯此之謂也斁音亦

刑猶成也斁厭也○率親而上至于祖則始乎親親率祖而下至于禰則終乎親親故人道親親而已推親親之極至於禮俗成而人樂之不厭合方氏

○少儀第十七

開始見君子者辭曰某固願聞名於將命者不得階主敵者曰某固願見罕見曰聞名亟見曰朝夕瞽曰聞名始見之見賢通反亟去與反

不得階者自謙不得其階而進也古注乃以不得階主為句諸家

費辭不可曉主敵謂主人敵敵者也亟謂數見補

適有喪者曰比童子曰聽事適公卿之喪則曰聽役於司徒

比方氏去聲讀頤比於執事者俱執事也凡適於有喪者之家以助事為主補

君將適他臣如致金玉貨貝於君則曰致馬資於有司敵者曰贈從者

適也謂出朝會臣致貨以助謙曰馬資謂駕秣補

臣致送於君則曰致廢衣於賈人敵者曰送親者兄弟不以送進以衣遺死者曰送送君謙曰廢衣不敢必其以斂也於賈人以其

知物善惡也周禮王府有賈人掌受獻敵軀則直曰送若親者相送則直陳之不執以將命曰進也本謙

臣為君喪納貨其於君則曰納甸於有司甸謂田野之物此臣為君喪進物之辭

贈馬入廟門賻馬與其幣大白兵車不入廟門贈旁仲反

禮記卷之二十一 祭義 廿四  
以馬送死曰賵。大白兵車革路之旗為送死之從。問於人各據其辭補。

不疑在躬不度民械不頌於大家不訾重器

訾計度也重寶也械古作兵械慶源輔氏作機械○不疑在躬者

有諸已之謂信不度民械者不逆詐居室以為完為善用器以粗

足為給故不願慕人之大家不訾計人之寶器也集補

汜埽曰埽埽席前曰拚拚席不用鬣執箕膺擗汜芳劒反擗悉報反

汜黃也鬣帚之末如鬣也膺曾前擗箕之舌也內外俱滌蕩曰汜

埽埽除席前之穢曰拚席上不用鬣以其常用埽地而不潔也持

箕古自嚮曾前不敢嚮尊者孔氏說

不貳問問卜筮曰義與志問義則可問志則否

不貳問謂卜筮當正心義公理志私意義志為貳用孔補

尊長於已踰寺不敢問其年燕見不將命遇於道見則面不請所之

喪俟事不植弔侍坐弗使不執琴瑟不畫地手無容不妻也寢則坐

而將命燕見之見賢論反畫胡來反

踰等父兄黨也燕見不將命就其燕居而見若子車○賵馬送死

故入廟門賵馬幣以下助主人喪用故不入廟門孔氏

賵者既致命坐委之擯者舉之主人無親受也

凡饋者拜受有喪者不得拜受故賵者委之地擯者舉而取之孔氏說

受立被立不坐性之直者則有之矣

受被皆立則不坐人性有不能委曲如禮者雖坐君子不責也性

之直猶所謂直情徑行者歟本山陰陸氏及晦菴說

始入而辭曰辭矣即席曰可矣排闥說獲於戶內者一人而已矣有

尊長在則否說吐反

闥謂門扉排謂推之使開在在內也○始入門主人辭謝於賓擯

者告主人曰辭謝賓矣謂辭謝賓今先入至賓主升堂各就席擯

者恐賓主辭讓即席故云曰可矣言止不須辭也賓主登席衆入

其

戶內雖尊卑相敵猶推一人為尊得脫履於戶內餘皆於戶外然其內若先有尊者則亦不敢於戶內脫履本孔

問品味曰子亟食於某乎問道藝曰子看於某乎子善於某乎

弟然不敢用賓主禮也遇於道可避則避不敢煩動也不請其所往恐或有私便也事謂朝夕哭奠之時弔喪必俟其行事不敢非

時獨坐乎亦不敢故煩動之也待坐非使之不敢執琴瑟不因畫地指說斂手不為容雖暑不揮扇尊長寢則坐而將命不敢下臨

之也台鄭氏說

待射則約矢待投則擁矢勝則洗而以請客亦如之不角不擢馬

若待尊長則不敢與更迭一時并取四矢為約矢投者投壺其矢

則投壺之箭以栢與棘為之非竹箭之箭投壺則委矢於地坐而

一一取之待則不敢委之地而以手并抱為擁矢勝則洗爵而以

請謂不敢使他子弟酌酒以罰尊者必自洗爵而請行觴客若勝

亦洗爵而請自飲角謂罰爵之觥馬者投壺立筭為馬馬有成武

射者所尚每一勝立一馬至三馬而成勝不角者不敢用巨觥為

罰不擢馬者不敢投擢我馬在他馬之上皆敬讓尊上也集

執君之乘車則坐僕者右帶劍負良綬申之面地諸幣以散綬升執

轡然後步也音可反

執執轡也良綬君所執以登車之綬散綬御者所執以登車之綬

也轡軾上之覆琴也○執君之乘車則坐謂守君之車者君不在

車故坐以示不行也僕者御車之臣時君未登車御者帶劍於腰

之右邊負君之良綬於背申之於面前施於式上之幣已則別執

散綬以升車執六轡在手然後軾車行五步而立此言為君駕車

君猶未登車也用

請見不請退朝廷曰退燕游曰歸師役曰罷見賢遍反

請見者慕德不請退者嫌於簡賢朝廷曰退嫌於貪進燕游曰歸

嫌於忘返罷者休止之名曰或鼓或罷師役既事則休息之也

侍坐於君子君子欠伸運笏澤劔首還履問日之蚤莫雖請退可也

欠起劔反還音旋 蚤音早還音暮

志倦則欠體疲則伸運以手動澤以手摩還以手轉之○凡皆倦

怠之狀長者如此侍者請退可矣鄭氏

事君者量而后入不入而后量凡乞假於人為入從事者亦然然故

上無怨而下遠罪也乞如字 又音氣

量謂度已之才與君之德乞假從事皆當量其可劉氏說

不窺密不旁狎不道舊故不戲色

不窺密嫌伺人私不旁狎不泛與人狎習不道舊故恐揚人宿過

取怨不戲色當莊重鄭氏

為入臣下者有諫而無訕有亡而無疾頌而無調諫而無驕怠則張

而相之廢則婦而更之謂之社稷之役

亡去也疾怨也驕恃諫行而慢也怠與廢皆指政言鄭氏

母拔來母報往母瀆神母循杜母測未至士依於德游於藝士依以

法游於說母誓衣服成器母身質言語拔音未反報音占音赴今知字 如字又始說反

母拔來者事來則應母拔而致之母報往者事往則已母追而報

之母瀆神當敬母循杜當改母測未至當聽其自然藝射御之屬

也說時變之制也衣服成器母誓毀其不然疑事則母質謂義及 禮氏方

言語之美穆穆皇皇朝廷之美濟濟翔翔祭祀之美齊齊皇皇車馬

之美匪匪翼翼寫和之美肅肅雍雍齊如字齊皇之 皇音性歷音駟

與賓客言語形狀穆穆皇皇然或曰言行相顧齊齊皇皇讀如歸

往之往美鄭云當讀作儀

問國君之子長幼長則曰能從社稷之事矣幼則曰能御未能御問

大夫之子長幼長則曰能從樂人之事矣幼則曰能正於樂人未能

正於樂人問士之子長幼長則曰能耕矣幼則曰能負薪未能負薪

長上

大夫之子常習於於樂故長則曰能從樂人之事幼則曰已能受政令於樂人

執玉執龜筮不趨堂上不趨城上不趨武車不式介者不拜於重器於近尊於迫狹無容兵車不以容禮下人鄭氏

婦人吉事雖有君賜肅拜為尸坐則不手拜肅拜為喪主則不手拜肅拜俯其首而肅之也手拜手至地也為尸為祖姑之尸也婦人以肅拜為正雖君賜及為尸而或答拜皆不手拜而但肅拜為喪主則不手拜者為夫與長子當稽顙陳氏

葛經而麻帶經首經婦人所貴在要帶鄭氏

取俎進俎不坐以俎有足立而進取便孔氏

執虛如執盈入虛如有人重慎鄭氏

凡祭於室中堂上無跣燕則有之

祭不跣主敬燕有跣為歡節未嘗不食新

人子不忍先食

僕於君子君子升下則授綬始乘則式君子下行然後還立乘貳車則式佐車則不貳車者諸侯七乘上大夫五乘下大夫三乘君子升降皆僕授綬君子下車而行然後僕還立其處朝祀之副

車曰貳尚敬故式田獵之副車曰佐尚武故不式有貳車者之乘馬服車不齒觀君子之衣服服劍乘馬弗賈

不齒不敢次論其年弗賈弗敢評議其價孔氏其以來壺酒束脩一犬賜人若獻人則陳酒執脩以將命亦曰乘壺酒束脩一犬其以昂肉則執以將命其禽加於一雙則執一雙以將命委其餘

乘壺四壺也於卑者曰賜於尊曰獻加多也多於一雙者止執一

雙而委陳其餘孔氏

犬則執縹守大田大則授擯者既受乃問犬名牛則執紉馬則執鞅

皆右之臣則左之縹息列反守手又反又知字紉文引反鞅丁曆反

繼牽犬繩守犬守禦宅舍田犬田獵所用紉牛繩鞅馬韁臣所獲

臣虜犬牛馬右之惟臣虜則左之者右手防其不測用孔氏說

車則說綏執以將命甲若有以前之則執以將命無以前之則袒縹

奉胃器則執蓋弓則以左手屈鞅執拊劍則啓櫝蓋襲之加夫撓與

劍焉說吐活反奉芳勇反鞅音獨對芳

綏執以登車者縹甲衣胃兜鞅鞅弓衣拊弓把櫝劍函夫撓劍衣

○獻車者脫綏而執之以將命曲禮云獻車馬者執策綏甲若他

有執幣則執之無則袒縹見甲奉其胃以將命曲禮云獻甲者執

胃器則執器之蓋弓則左手屈卷其弓衣而以弓拊將命曲禮云

右手承簫左手承拊劍則先開劍函之云襲之者以蓋卻合於函

下加丞底於上而重合之故云襲加夫撓與劍者又加劍衣於函

中而以劍置劍衣上禮記

笏書修苞宜弓茵席枕几頰杖琴瑟戈有刃者櫝筴簞其執之皆尚

左手刀卻刃授頰削授拊凡有刺刃者以授人則辟之頰京頰反削

苞首編萑葦裹魚肉頰警枕也筴著也簞如笛三孔卻刃授頰之

頰謂刀柄之末以其有鏤鄭注作鏤○笏也書也脩脯也苞首也

弓也茵也席也枕也几也頰也杖也琴也瑟也戈之有刃者櫝也

筴也簞也凡十六物其執之皆尚左手刀則卻刃而授頰刀之有

削不露刃則亦授以其把凡有刺刃者皆不以正鄉人用孔氏

乘兵車出先刃入後刃軍尚左卒尚右鄭氏補

出先刃向敵入後刃不以向國軍尚左將主生卒尚右士主殺禮

說

賓客主恭祭祀主敬喪事主哀會同主詡軍旅思險隱情以虞

詡長樂劉氏謂煦也援經云德發揚詡萬物人君法天地作會同

慶源輔氏曰軍旅思險者臨事而懼隱情以虞者好謀而成集



燕侍食於君子則先飯而後已毋放飯毋流歎小飯而亟之數噍毋

為口容客自徹辭焉則止飯扶晚反噍紀力反

(先飯)若嘗食然後已若勸食然小飯小口而飯亟謂疾速而咽歎

(噍)謂數噍噍之無得弄口食訖自徹主辭則止孔氏

(客爵)居左其飲居右介爵酌爵僕爵皆居右(僕音導)

(客爵)謂主人酬賓之爵賓不舉奠解于薦東是客爵居左旅酬之

時一人舉解于賓賓奠于薦西至旅酬賓取薦西之解以酬主人

是其飲居右介者賓之輔也酌者賓所以酢主人也僕者卿人為

卿大夫來觀禮者也主人獻介介飲獻賓賓酢主人主人既飲獻

僕是介爵酌爵僕皆飲爵故並居右孔氏

羞濡魚者進尾冬右腴夏右鱠祭臘(臘音所臚)

(臚)魚腹鱠魚脊臚魚腹大鱣祭先也○進尾者辨補麥之由

後鯁肉易離也冬時陽氣下在魚腹夏時陽氣上在魚脊陽氣所

在之處肥美右則以右手取食之便也祭先則以大鱣之美(本)

凡齊執之以右居之於左(齊才)

(齊)謂食養醬飲有齊和者

為君授幣則由君之左為君傳辭則由君之右

酌尸之僕如君之僕其左車則左執轡右受爵祭左右執范乃飲(范)

范與軌同軌謂轡末范謂軌前○僕為尸御車者酌之則尸先祭

已不可不敬也飲訖而洗爵亦先盥手先自索也祭肺之法割離而不絕心謂肺中央少許提猶絕也清汗也有清者不再以鹽梅齊和嫌於薄主人之味也葱薑必絕其本末羞牲頭者進口以嚮長者若祭先取耳孔氏

尊者以酌者之左為上尊尊壺者面其鼻飲酒者襪者醢者有折俎不坐未步爵不嘗羞襪其記反

尊者設尊者也設尊之人預度酌酒人之左尊而實以玄酒必以尊之鼻當面浴而飲曰襪冠而飲曰醢折骨解於俎曰折俎折俎為尊者故襪醢若有折俎者則不坐步爵者行爵也敬羞本為酒

設若酒未行而先嘗羞是貪食故未步爵不嘗羞肺醢牛與羊魚之腥聶而切之為膾麋鹿為道野豕為軒皆聶而不切膾為辟雞兔為宛脾皆聶而切之切葱若醢實之醢以柔之軒音獻附

牛羊魚聶而切之謂先牒直輒為大饗而後報切之為膾直以未

為此云祭禮為道者製造之法加之也軒者大切之名辟雞宛脾皆道之類直

其有折俎者取祭反之不坐燔亦如之尸則坐折俎折骨於俎匕有足柄稍高故取肺以祭既而反之皆可立而不坐燔肉於火亦然惟尸尊則坐孔氏

衣服在躬而不知其名為罔衣服皆有名義所以著德罔猶罔匕無知貌鄭氏

其未有燭而有後至者則以在者告道聶亦然凡飲酒為獻主者執燭抱燭客作而辭然後以授人執燭不讓不辭不歌道音道燭側角又音道燭反或在

以告者以夜暗不見燭謂未然之炬不讓不辭不歌皆為夜飲殺禮孔氏

洗盥執食飲者勿氣有問焉則辟耳而對盥而忘反

為尊長洗爵聶手執飲食勿以口氣尊長謂氣也辟耳而對

為尊長洗爵聶手執飲食勿以口氣尊長謂氣也辟耳而對

為尊長洗爵聶手執飲食勿以口氣尊長謂氣也辟耳而對

為尊長洗爵聶手執飲食勿以口氣尊長謂氣也辟耳而對

者曰旁曰呬碎呬者碎之也

為人祭曰致福為已祭而致膳於君子曰膳附練曰告凡膳告於君子主人展之以授使者于阼階之南南面再拜稽首送反命主人又再拜稽首其禮大牢則以牛左肩臂膳折九个少牢則以羊左肩七个植豕則以豕左肩五个

曰致福曰膳曰告此皆致祭祀之餘於君子之辭自祭言膳謙辭也附練言告不敢以為福膳也主人展之展首具也送與反命皆拜敬之至也折斷分之皆用左者右以祭也九个者取肩自上斷折之至蹄為九段以獻之也

國家齋戒則車不雕殺甲不組膳食器不刻鏤君子不履絲履馬不常秣

雕幾雕書漆也幾微也以微為工組膳甲飾膳約也

慈溪黃氏日抄分類卷之二十終

慈溪黃氏日抄分類卷之二十一

禮記八

學記第十八

發慮慮求善良足以諛聞不足以動衆就賢體遠足以動衆未足以化民君子如欲化民成俗其必由學乎

諛謂志念慮謂取法諛小也聞聲聞就謂屈已躬下之體謂以心體之遠謂賢之在遠方者

之士足以小有聲聞矣未足以聳動衆聽也屈已就賢以心體遠足以聳動衆聽矣未足以感化代心也如欲化民以成風俗之美其必由學蓋有慕善之心不若有資賢之實有資賢之實又不若

少學以成德於已德成於已而後民自化此假次第言之以明為學之功大補

玉不琢不成器人不學不知道是故古之王者建國君民教學為先死命曰念終始典于學其此之謂乎雖有嘉肴弗食不知其旨也雖

有至道弗學不知其善也是故學然後知不足教然後知困知不足然後能自反也知困然後能自強也故曰教學相長也兌命曰學學半其此之謂乎

允命書作說命學學半書作教學半○此章明人不學不知道因及學然後知不足教然後知困以明教學相長之義知不足如顏子末由也已知困如至蘆子不能答此皆益以進學之機學之說始於說命故接以為言補

古之教者家有塾黨有庠術有序國有學術音遂

門側之室為塾五百家為黨萬二千五百家為遂遂即術黨屬鄉

鄉之外為遂城中曰國庠序皆學鄉也

比年入學中年考校一年視離經辨志三年視敬業樂群五年視博習親師七年視論學取友謂之小成九年知類通達強立而不反謂之大成夫然後足以化民易俗近者說服而遠者懷之此大學之道也記曰蛾子時術之其此之謂乎此蛾志反甲丁仲反鑿音洛古

比年連年也中年間一年即下文一年三年五年七年之類考校者未入大學則鄉遂大夫考校已入大學則自國家考校視者視其所以即指考校言之離經謂分章析句辨志謂分別志向為善為利為君子為小人敬業者專心致志以事其業樂群者樂於取益以輔其仁博習者積累精專次第而編親師者道同德合愛敬兼盡論學者知言而能論學之是非取友者知人而能識人之賢否知類通達聞一知十能觸類而貫通也強立不反知止有定而物不能移也凡皆學校之法學必至此然後足以化民成俗近說遠懷蓋大學之道然也蛾蚘蟬即大蛾也術者迷也蚘蟬之子微蟲爾時時述蚘蟬之所為術士而能成大埳可以人而不如之乎此舊記之言而記者引之解

大學始教皮弁祭菜示敬道也宵雅肄三官其始也入學鼓篋孫其業也夏楚二物收其威也末卜筮不視學游其志也時觀而弗語存其心也幼者聽而弗問學不躐等也此七者教之大倫也記曰凡學

黃氏曰初  
官先事士先志其此之謂乎音有建以二反音古

○音小也音習也音謂鹿鳴四牡皇皇者華小雅三詩也鼓篋謂鼓發其書篋出所業也音夏山楸音楚荆也音威威儀禘蓋五年之祭中年考校再考校則禘乃當小成之年五年視學再視學則禘乃當大成之年禘必視學祭而擇士音庶氏謂禘者春祭之名此謂比年之學自正歲始和之後即講祭菜鼓篋之儀非待五年亦通○祭以禮先聖後師故云示敬肆小雅將以用之音鄉飲燕禮故云官其始始入學發篋出所業以求教於人故云孫其業夏楚之撻失儀者使之收斂故云收其威必待卜禘之年然後其君親視學以擇士未間皆優游以養之故云游其志時時觀示以始學之端緒而不輕於告語則學者用工於內故云存其心幼者未可輕發惟使謙退聽講說而未容其如長者問答故云不躐等此七者教之大倫倫有次序之稱也觀古註如觀瞻之觀是主學者而言非教之謂矣今從晦庵作觀示之觀於理為長官先事已仕者先職事士先

志未仕者先志向此古記者言學之槩如此補

大學之教也時教必有正業退息必有居學

時教之正業如春夏禮樂秋冬詩書之類居學謂居其所學如易之言居業鄭注孔疏讀時字居守為句而學字自為一句今以也字學字為句音補

不學操縵不能安弦不學博依不能安詩不學雜服不能安禮不興其藝不能樂學音變未且反音依於豈反

操縵調弦雜弄依如聲依求之依博依者先學歌詩依於聲律者清濁高下不一而足也雜服謂冕服皮弁之屬凡禮服亦不一而足也橫渠指為灑掃應對投壺沃盥細碎亦通○先學操縵而後能安於弦先學博依而後能安於詩先學雜服而後能安於禮安者習熟無辛苦之意藝指操縵博依雜服而言學指弦與詩禮而言凡學必自小者起義興於藝而後樂於學此總結上三事以明正業之積漸音補音補

黃氏曰初

故君子之於學也藏焉修焉息焉遊焉夫然故安其學而親其師樂其友而信其道是以雖離師輔而不反也允命曰敬孫務時敏厥修乃來其此之謂乎

師輔猶師友也學使從容自得而不苦其難則雖離去師友可保而變敬孫則心有所守而無欲速時敏則進修及時而無敢怠循循而進此所以厥脩乃來敬孫書作遜志補

今之教者呻其佔畢多其訊言及于數進而不顧其安所人不由其誠教人不盡其材其施之也悖其求之也佛夫然故隱其學而疾其師苦其難而不知其益也雖終其業其去之必速教之不刑其此之由乎呻音中佔初占反整色生反

呻吟也佔視也畢簡也佔畢謂所視簡冊之文也訊詰問也數謂形名度數言及于數謂此學者從事繁末而非求其本也安謂習熟而安如上文安詩安禮之安也佛疾也隱其學謂以其學為幽隱而難知如以我為隱之意或云痛也內隱於心不以其學為然

**刑**猶成也。○今之教者但吟其簡冊多其訊問言及度數之末而不于其本強之使進而不顧其心之所安人未喻之又告之人未安之又進之使之而不由其誠實教之而不盡其材性悖矣若此學者無親師樂業之意雖終其業而叛去之必速教終於無成此舉不善教者以反明上文善教之意補

大學之法禁於未發之謂豫當其可之謂時不陵節而施之謂孫相觀而善之謂摩此四者教之所由興也

孫順也摩切磋也○禁於未發但預為之防其事不一不必謂十五情欲未生當其可適當其可告之時亦不當以年為斷不陵節學不躡等以順而施為孫觀人之善而為已有益如以兩物相摩各得其助晦庵

發然後禁則扞格而不勝時過然後學則勤苦而難成雜施而不孫則壞亂而不脩獨學而無友則孤陋而寡聞燕朋逆其師燕辟廢其學此六者教之所由廢也我胡半反燕胡客反騰音升又去聲壞音怪辟音譬

扞格堅拒不相入辟譬喻○燕朋私褻之友燕辟私褻之談燕朋則志有所溺故逆其師之教燕辟則必有所分故廢其學之業此六者教之廢所以反明前四者教之興獨學燕朋燕辟三者皆反言相觀而善一事用晦庵補

君子既知教之所由興又知教之所由廢然後可以為人師也故君子之教喻也道而弗牽強而弗抑開而弗達道而弗牽則和強而弗抑則易開而弗達則思和易以思可謂善喻矣道音導強其兩反

喻者曉譬以義理即教也道之使有所向而弗牽挽之使必從故學之者和強之使有所勉而弗偏抑之使必進故學之者易開之使有所從入而不豁達之一日盡示其所難知故學之者退而深思和易以思人將自得善喻者如此用補

學者有四失教者必知之人之學也或失則多或失則寡或失則易或失則止此四者心之莫同也知其心然後能救其失也教也者長善而救其失者也長反丁

或失則多才有餘者或失則寡才不足者或失則易俊快者或失則止鈍滯者東萊

善歌者使人繼其聲善教者使人繼其言也約而達微而臧罕譬而喻可謂繼志矣

此託善歌以比喻善教繼聲繼志者皆謂微發其端而不究其說使人有所玩索而自得之也言雖寡約而其理顯達言雖微眇而其理精善其取譬雖罕少而聽者曉然意喻三者昆不務多言而使人自得之此謂繼志本有

君子知至學之難易而知其美惡然後能博喻能博喻然後能為師能為師然後能為長能為長然後能為君故師也者所以學為君也是故擇師不可不慎也記曰三王四代唯其師此之謂乎長丁文反人之至於學順理則易逆理則難習是則美習非則惡○知學者至于學之難易及知其入資質趨向之美惡則能教人能為師以教人則能為君以治人此學之為王者事橫渠

凡學之道嚴師為難師嚴然後道尊道尊然後民知敬學是故君之  
所不臣於其臣者二當其為尸則弗臣也當其為師則弗臣也大學  
之禮雖詔於天子無北面所以尊師也

嚴尊敬也尸祭主代神者也詔告也。雖天子不敢臣其師補  
善學者師逸而功倍又從而庸之不善學者師勤而功半又從而怨  
之

庸功也善學歸功於師不善者反歸怨於師補  
善問者如攻堅木先其易者後其難目及其久也相說以解不善問  
者反此善待問者如撞鐘叩之以小者則小鳴叩之以大者則大鳴  
待其從容然後盡其聲不善答問者反此此皆進學之道也從音春

說當讀如脫治木易者既去堅者亦可相脫而解從容謂鍾聲之  
餘韻答問答人之問  
記問之學不足以為人師必也其聽語乎力不能問然後語之語之

而不知雖舍之可也魚音捨

記問如前叩其佔畢多其訊言及于數是也不足為人師以其所  
學者外也所謂師者何也理也義也若以記問則學者求諸簡編  
可也聽語謂聽其所問然後告語之也此事講求理義有問而後  
語之則學者得以開發其所疑力不能問而師自語之已為次矣  
語之而又不曉教者無所施其力矣故雖舍之可也用輔木戴氏  
良治之子必學為裘良弓之子必學為箕始駕馬者反之車在馬前  
君子察於此三者可以有志於學矣

乘積渠謂字當為埶沙土之範模也或疑裘指治家鼓風之橐籥  
若注疏謂良治鎔金補器其子亦緝皮補裘恐其業不同非肖似  
習學之意當俟知者箕則屈木為曲幹其形如弓也始駕馬者新  
訓習馬駒也駕馬之法馬在車前引車以行今馬駒始學駕車繫  
隨車後而行使駒日日見車之行慣習而後駕之○裘近於治良  
治之子幼而戲弄已學為裘箕似於弓良弓之子幼而戲弄已學  
為箕不特弓治之子為然雖馬之有子亦幼而習學駕車矣然則



為士大夫之子宜何所用心哉故曰君子察此三者可以有志於學使觸類而內省也補

古之學者比物醜類鼓無當於五聲五聲弗得不和水無當於五色五色弗得不章學無當於五官五官弗得不治師無當於五服五服弗得不親當下

比方也物事也醜猶齊也類事之同類也五聲宮商角徵羽五色

青黃赤白黑五官金木水火土之官五服斬衰齊衰大功小功緦

麻之鼓不在五聲之數五聲必待鼓參之而後和水不在五色之

數五色必待水澤之而後章學不在五官之數五官必待學講之

而後治師不在五服親戚之數五服必待師教訓之而後能相親

鼓也水也以喻學與師之不可闕也所謂比物醜類也補

君子曰大德不官大道不器大信不約大時不齊察於此四者可以

有志於本矣三王之祭川也皆先河而後海或源也或委也此之謂

務本委於

天德不但能專一官之事大道不但拘一器之用天信上古結繩

而治之信所以不約天時如堯舜揖遜湯武征伐之時所以不齊

凡皆深造本源不累細微故謂察此四者可以有志於其本川總

河海而言也河雖小源也水所出也海雖大委也水所聚也源者

本也三王之祭川先河而後海先其本也此為務本之證用時庵

補其

○樂記第十九

孔氏疏謂此書有樂本有樂論有樂施有樂言有樂禮有樂情有

樂化有樂象有賓牟賈有師乙有魏文侯蓋十一篇合為一篇且

謂漢武帝時河間獻王與諸生共采周官及諸子所作愚按此書

間多精語如曰人生而靜天之性也感於物而動性之欲也如曰

好惡無節於內知誘於外不能反躬天理滅矣皆近世理學所據

以為淵源如曰天高地下萬物散殊而禮制行矣流而不息合同

而化而樂興焉又晦庵先生所深嘉而屢歎者也

凡音之起由人心生也人心之動物使之然也感於物而動故形於  
 聲聲相應故生變變成方謂之音比音而樂之及于戚羽旄謂之樂  
 樂者音之所由生也其本在人心之感於物也是故其哀心感者其  
 聲噍以殺其樂心感者其聲嘽以緩其聲發以散其怒心感者其聲  
 粗以厲其敬心感者其聲直以廉其愛心感者其聲和以柔六者非  
 性也感於物而后動是故先王慎所以感之者故禮以道其志樂以  
 和其聲政以一其行刑以防其姦禮樂刑政其極一也所以同民心  
 而出治道也此吐志反嚙子道反殺色界反壘昌善反殺思旦反道音導行下孟反

變謂清濁高下不同方猶文章謂音之節王盾戚斧皆武舞所執  
 羽翟羽旄牛尾皆文舞所執噍跋也噍寬綽粗龜厲猛謹其所以  
 感之者指禮樂刑政此章言樂由心物而動人君當謹其所以感  
 之者補

凡音者生人心者也情動於中故形於聲聲成文謂之音是故治世  
 之音安以樂其政和亂世之音怨以怒其政乖亡國之音哀以思其

民困聲音之道與政通矣宮為君商為臣為民徵為事羽為物五

者不亂則無怙懣之音矣宮亂則荒其君驕商亂則陂其官壞角亂  
 則憂其民怨徵亂則哀其事勤羽亂則危其財匱五者皆亂迭相陵  
 謂之慢如此則國之滅亡無日矣鄭衛之音亂世之音也此於慢矣  
 桑間濮上之音亡國之音也其政散其民流誣上行私而不可止也

微張聖反怙昌無反懣昌反制反陂彼義反也此吐心反  
 怙懣敝敗不和貌五音還相為宮而不相亂則無敝敗不和之音  
 君臣民物事五者有一亂則其音應五者皆亂其音迭相陵犯則  
 國亡鄭衛之音與桑間濮上其證也此章言樂由情動而形故  
 聲音之道與政通補

凡音者生於人心者也樂者通倫理也是故知聲而不知音者禽  
 獸是也知音而不知樂者眾庶是也唯君子為能知樂是故審聲以  
 知音審音以知樂審樂以知政而治道備矣是故不知聲者不可與  
 言音不知音者不可與言樂知樂則幾於禮矣禮樂皆得謂之有德

德者得也是故樂之隆非極音也食饗之禮非致味也清廟之瑟朱  
弦而疏越壹倡而三嘆有遺音者矣大饗之禮尚玄酒而俎腥魚大  
羹不和有遺味者矣是故先王之制禮樂也非以極口腹耳目之欲  
也將以教民平好惡而反人道之正也（威音造好呼報反惡烏洛反）

倫類也理分也幾近也朱弦練朱絲為弦練則聲濁越琴底孔也

畫疏之使聲進循發歌句三嘆三人從和之天饗謂禘祭腥生也

○此章承上文審樂知政以及於禮遂言禮樂之盛不在聲音俎

豆而在教民以復人道之正補

人生而靜天之性也感於物而動性之欲也物至知知然後好惡形  
焉好惡無節於內知誘於外不能反躬天理滅矣夫物之感人無窮  
而人之好惡無節則是物至而人化物也人化物也者滅天理而窮  
人欲者也於是悖逆詐偽之心有淫佚作亂之事是故強者脅弱  
衆者暴寡知者詐愚勇者苦快疾病不養老幼孤獨不得其所此大  
亂之道也是故先王之制禮樂人為之節衰麻哭泣所以節喪紀也

鐘鼓干戚所以和安樂也昏姻冠笄所以別男女也射鄉食饗所以  
正交接也禮節民心樂和民聲政以行之刑以防之禮樂刑政四達  
而不悖則王道備矣樂者為同禮者為異同則相親異則相敬樂勝  
則流禮勝則離合情節貌者禮樂之事也禮義立則貴賤等矣樂文  
同則上下和矣好惡著則賢不肖別矣刑禁暴爵舉賢則政均矣仁  
以愛之義以正之如此則民洽行矣（禮布內反知音習襄七音反別及）

人生而靜天之性也指性之本未感物者言之也感於物而動  
性之欲也此所謂情也物至知知然後好惡形焉所以明感於物  
而動之機也物即指上文感於物之物知者指血氣心知之知物  
至其前而知能知之合其性之欲則好違其性之欲則惡此好惡  
所以形也好惡無節於內知誘於外不能反躬天理滅矣此言情  
之所以流而性之所以失也天理即指性而言變性言理理者天  
之所賦而其於性者也知者我之知而曰誘於外者我之心知誘  
於外物非知在外也於斯時也人能反躬而求則人生而靜者早

然而可見外誘無得而惑焉故特言不能反躬而後天理滅所以  
警切之意深矣人化物謂人為物所化也人為之節言人人皆為  
之節也樂同為協好惡禮異為別貴賤樂勝謂和而無以禮節之  
故流禮勝謂異而無以樂協之故離合情言樂飾貌言禮禮義立  
言禮之義樂文同言樂之文○此章言人由感物而動好惡無節  
極而至大亂之道故先王制為禮樂使歸於治補  
樂由中出禮自外作樂由中出故靜禮自外作故文大樂必易大禮  
必簡樂至則無然禮至則不爭揖讓而治天下者禮樂之謂也暴民  
不作諸侯賓服兵革不試五刑不用百姓無患天子不怒如此則樂  
達矣合父子之親明長幼之序以敬四海之內天子如此則禮行矣  
大樂與天地同和大禮與天地同節和故百物不失節故祀天祭地  
明則有禮樂幽則有鬼神如此則四海之內合敬同愛矣禮者殊事  
合敬者也樂者異文合愛者也禮樂之情同故明王以相洽也故事  
與時並名與功偕故鐘鼓管磬羽籥干戚樂之器也屈伸俯仰綴兆

倚疾樂之文也簠簋俎豆制度文章禮之器也升降上下周還禘襲  
禮之文也故知禮樂之情者能作識禮樂之文者能述作者之謂聖  
述者之謂明明聖者述作之謂也綴丁劣又丁肅反  
樂由中出指和之發於心者言故云靜禮自外作指敬之形於貌  
者言故云文和未嘗不達於外敬未始不根於中也夫樂必易如  
朱弦疏越是也夫禮必簡如玄酒腥魚是也樂至和之極也禮至  
順之極也下文樂行禮行皆言其效也同和言樂順天地之氣同  
節言禮順天地之數和故能生物而贊化節故能成物而報功明  
之禮樂即幽之鬼神此明禮樂之與天地同也與天地同則四海  
之內無一不歸於禮樂矣以敬四海之內言能使之知敬徧於四  
海故禮之尊卑異等其事雖殊而合敬之情則同也樂之宮商異  
調其文雖異而合愛之情則同也惟其情同故明王得相洽襲禮  
變而從時此事與時立禮之相洽者也樂所以象成此名與功偕  
樂之相洽者也綴謂舞位相連兆謂位外營域禘者祖上衣襲者

僉上衣禮盛而尚質者襲不盛而尚文者禘情者文之本故知其  
 情者能作禮樂而(聖)之事文者情之飾故識其文者能述禮樂而  
 (明)之事○此章自樂由中出禮自外作而下皆言禮樂之情自鍾  
 鼓管磬簫鼗豆而下皆言禮樂之文知其情而作者為聖識其  
 文而述者為明此明禮樂以情為本而文其情之飾也補  
 樂者天地之和也禮者天地之序也和故百物皆化序故群物皆別  
 樂由天作禮以地制過制則亂過作則暴明於天地然後能興禮樂  
 也論倫無患樂之情也欣喜愛樂之官也中正無邪禮之質也莊  
 敬恭順禮之制也若夫禮樂之施於金石越於聲音用於宗廟社稷  
 事乎山川鬼神則此所與民同也

亂失其序也暴失其和也過者違也制作本於天地則和且序苟  
 違此理則暴且暴也論論說也倫理也論倫無患言條理順序也  
 官猶事也越發越也金石聲音主樂言宗廟社稷山川鬼神主禮  
 言○此章申明禮樂從天地而來王者明於天地然後能興禮樂

樂之情與官禮之質與制皆其所尊若夫發於聲音用於祭祀則  
 文物之末所與民同者也補

王者功成作樂治定制禮其功大者其樂備其治辨者其禮具于戚  
 之舞非備樂也執享而祀非達禮也五帝殊時不相沿樂三王異世  
 不相襲禮樂極則憂禮粗則偏矣及夫敦樂而無憂禮備而不偏者  
 其唯大聖乎辨音遍亨普衡及粗  
 倉都反偏音篇

辯備也功之大者兼備文武之樂于戚武舞耳故非備樂治之編  
 者兼備古今之禮執享今禮耳故非備禮若羽籥則文舞也若血  
 腥則古禮也惟功之大治之編者得兼之五帝之不相沿樂以樂  
 久而不變將極而失其和則憂也三王之不相襲禮以禮久而不  
 修將粗而失其中則偏也厚重於樂知節而不至於憂修備其禮  
 參酌而不至於偏其唯大聖能之指五帝之不相沿三王之不相  
 襲者也○此章明聖人之制禮樂本於治定功成而隨時變通補  
 天高地下萬物散殊而禮制行矣派而不息合同而化而樂興焉春

黃氏曰：作夏長仁也。秋飲冬藏義也。仁近於樂，義近於禮。樂者敦和，率神而從天；禮者別宜，居鬼而從地。故聖人作樂以應天，制禮以配地。禮樂明備，天地官矣。數音純本

天高地下，尊卑有自然之序。萬物散殊，小大有自然之別。不待人為而天，高地下，萬物散殊之際，禮制已行於其間矣。天地運化，流行而不息。陰陽合同，萬物自然而化生，不待人為而流而不息。合同而化之際，樂亦自然而興矣。春作夏長，元亨之仁也；仁主人愛樂，主和同，故仁近於樂。秋飲冬藏，利貞之義也；義主斷制，禮主限節，故義近於禮。和者冲氣，樂能敦之而使厚；神者陽之類，而天者陽之所積，率者引而上之之名，曰率神而從天，則陽者崇之道也。宜者物宜，禮能別之，使辨鬼者陰之類，而地者陰之所積，居者俯而就之之名，曰居鬼而從地，則禮者卑之道也。作樂以應天，制禮以配地，謂禮樂非聖人之私，蓋因天地之理，禮樂明備，而天地官謂天地之間各有司存，因禮明樂備，以贊相協和之故。雖天地

之大亦無不各得其職，中庸所謂致中和而天地位者也。此章

申言禮樂配於天地，禮樂備具而天地各得其宜。孔氏

天尊地卑，君臣定矣。卑高已陳，貴賤位矣。動靜有當，小大殊矣。方以

物以群分，則性命不同矣。在天成象，在地成形，如此則禮者天地之別也。

地氣上齊，天氣下降，陰陽相摩，天地相蕩，鼓之以雷霆，奮之以風雨，

動之以四時，煖之以日月，而百化興焉。如此則樂者天地之和也。化

不時則不生，男女無辨，則亂升。天地之情也。及夫禮樂之極乎夫而

蟠乎地，行乎陰陽，而通乎鬼神，窮高極遠，而測深厚，樂著大始而禮

居成物，著不息者天也，著不動者地也。一動一靜者天地之間也。故

聖人曰：禮樂云。上齊上時掌反齊音齊，遠反，先遠反，樂著直，暑反。

性者人物之所得以生，相近而不能盡同者也。命者生而長短壽

夭，隨所賦而不同者也。化不時則不生，此承上文樂者天地之和

而言，以反明樂之所以和者，以百化之興以時也。男女無辨，則亂

升升之言成，此承上文禮者天地之別而言，以反明禮之所以別

者以男女之有辨也樂以法天化得其時則物生否則不生此天  
 之情也禮以法地男女有別則治興否則亂成此地之情也及其  
 極天蟠地則禮樂無所不之樂以著乾之大始禮以處坤之成物  
 樂以著明不息之天禮以著明不動之地一動一靜者天地闔闢  
 之兩間故聖人言禮樂云○此章明禮樂之功包天地之德孔氏  
 昔者舜作五弦之琴以歌南風夔始制樂以賞諸侯故天子之為樂  
 也以賞諸侯之有德者也德盛而教尊五穀時熟然後賞之以樂故  
 其治民勞者其舞行綴遠其治民逸者其舞行綴短故觀其舞知其  
 德聞其謚知其行也舞之行

(五弦惟宮商等五弦無文武二弦也南風之歌見家語云南風之  
 薰弓可以解吾民之愠兮南風之時兮可以阜吾民之財兮堯舜  
 典樂之官賞諸侯謂作樂而燕賞之也諸侯德盛而教尊五穀時  
 熟然後天子賞之以樂者以其人事修於下天時應於上然後可  
 以樂其樂也勞於治民者舞之行綴則遠由德薄而舞者少舞處

寬也逸於治民者舞之行綴則短由德盛而舞者多舞處狹也勞  
 者盡心力之名逸者不盡心力之名以治之勞逸占德之厚薄視  
 德之厚薄制舞之多少故觀其舞知其德及諸侯之沒以其行之  
 美惡賜以謚之善否故又聞其謚而知其行皆言天子之於諸侯  
 然也○此章明聖人制樂以賞諸侯其功大者其樂備孔氏指為  
 樂記第三章名樂施謂樂之布施施天下孔氏

大章章之也咸池備矣韶繼也夏大也殷周之樂盡矣  
 天章堯樂名言堯德章明成池黃帝樂名言能感物而潤澤之韶  
 舜樂名言能紹堯夏禹樂名夏天也言禹能成治水之大功殷樂  
 名履周樂名武○五帝之樂莫著於黃帝至堯修而用之然後一  
 代之樂備故曰大章章之也咸池備矣樂備於堯而舜紹之至三  
 王無復餘蘊故曰韶繼也夏大也殷周之樂盡矣長樂陳氏

天地之道寒暑不時則疾風雨不節則饑教者民之寒暑也教不時  
 則傷世事者民之風雨也事不節則無功然則先王之為樂也以法

治也善則行象德矣

以法治以樂之法為治也行象德民之行效象君之德也。此以

天之寒暑風雨喻君之施教行事不可不時不節故先王之為樂

正以法而為治其治善而民法象君德矣補

夫豢豕為酒非以為禍也而獄訟益繁則酒之流生禍也是故先王

因為酒禮壹獻之禮賓主百拜終日飲酒而不得醉焉此先王之所

以備酒禍也故酒食者所以合歡也樂者所以象德也禮者所以綴

淫也綴知劣反

豢者以穀食犬豕一獻士飲酒禮百拜喻多綴猶止也鄭備酒禍

備猶防也補

是故先王有大事必有禮以哀之有大福必有福以樂之哀樂之分

皆以禮終樂也者聖人之所樂也而可以善民心其感人深其移風

易俗故先王著其教焉分決問反善知慮反

大者哀之謂喪禮天福吉事之大者樂之謂嘉禮皆

以禮終謂哀樂各中其節著猶立也鄭氏

夫民有血氣心知之性而無哀樂喜怒之常應感起物而動然後心

術形焉是故志微噍殺之音作而民思憂擘諧慢易繁文簡節之音

作而民康樂粗厲猛起奮末廣賁之音作而民剛毅廉直動正注誠

之音作而民肅敬寬裕肉好順成和動之音作而民慈愛流辟邪散

狄成滌濫之音作而民淫亂是故先王本之情性稽之度數制之禮

義合生氣之和道五常之行使之陽而不散陰而不密剛氣不怒柔

氣不懼四暢交於中而發作於外皆安其位而不相奪也然後立之

學等廣其節奏省其文采以繩德厚律小大之稱比終始之序以象

事行使親疏貴賤長幼男女之理皆形見於樂故曰樂觀其深矣音

善反實扶粉反碎匹亦反狄他歷反道音尊道西頤反此志反兕賢端反

志微意細也如李札謂其細已甚彈寬也繁文簡節文雖繁而節

則簡也奮末動使四肢也賁音謂樂聲廣大憤氣充滿肉好猶豎

之有肉好豎外謂之肉實也內謂之好虛也狄成言強而成滌濫

黃氏曰

卷十一

十三



言滌蕩而泛濫四暢陰陽剛柔四者通暢於身也。聖等依其才藝  
等級而教學之也。省察也以繩德厚謂樂之教人以繩正人固有  
之德使不失其厚也。大小之稱謂大不過乎宮細不過乎羽。始終  
之序謂始作翕然成於繹如先王律而比之以象夫事之行焉樂  
觀深矣。謂觀乎樂其感發人者深矣。○此章明人心不同隨樂而  
變先王節人情性使之和其律呂親疏有序男女不亂乃成為樂  
孔本

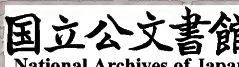
土敝則草木不長水煩則魚鱉不大氣衰則生物不遂世亂則禮慝  
而樂淫是故其聲衰而不莊樂而不安慢易以犯節流湏以忘本黃  
則容姦狹則思欲感條暢之氣而滅平和之德是以君子賤之也

此言世亂而樂之不美者  
凡姦聲感人而逆氣應之逆氣成象而淫樂興焉正聲感人而順氣  
應之順氣成象而和樂興焉倡和有應回邪曲直各歸其分而萬物  
之理各以類相動也分扶

此言聲之和正所感不同承結上章樂之不美以開下章君子之  
樂之美者補

是故君子反情以和其志比類以成其行姦聲亂色不留聰明淫樂  
慝禮不接心術情慢邪辟之氣不設於身軀使耳目鼻口心知百骸  
皆由順正以行其義然後發以聲音而文以琴瑟動以干戚飾以羽  
旄從以蕭管奮至德之光動四氣之和以著萬物之理是故清明象  
天廣大象地終始象四時周還象風雨五色成文而不亂八風從律  
而不姦百度得數而有常小大相成終始相主倡和清濁迭相為經  
故樂行而倫清耳目聰明血氣和平移風易俗天下皆寧故曰樂者  
樂也君子樂得其道小人樂得其欲以道制欲則樂而不亂以欲忘  
道則惑而不樂是故君子反情以和其志廣樂以成其教樂行而民  
鄉方可以觀德矣行下孟反 聖許亮反

八風八方之風從律應節而至百度者大而日月星辰之度小而  
百工器物之度各有數焉不止晝夜百刻之度也倫清謂人倫之



道清也民鄉方謂民知鄉道○此言君子正其情性形而為樂者其美如此補

德者性之端也樂者德之華也金石絲竹樂之器也詩言其志也歌咏其聲也舞動其容也三者本於心然後樂氣從之是故情深而文

明氣盛而化神和順積中而英華發外唯樂不可以為偽德在內故曰性之端樂所以發揚其德故曰德之華樂氣指詩歌舞三者情形於言而為詩則情深而文明者詩不可以為偽氣歎不足而為歌則氣感而化神者歌不可以為偽內樂而外應之為舞則和順積中而英華發外者舞不可以為偽孔氏陳氏

樂者心之動也聲者樂之象也文采節奏聲之飾也君子動其本樂其象然後治其飾是故先鼓以警衆三歩以見方再始以著往復亂以飭歸奮疾而不拔極幽而不隱獨樂其志不厭其道備舉其道不私其欲是故情見而義立樂終而德尊君子以好善小人以聽過故曰生民之道樂為大焉樂也者施也禮也者報也樂樂其所自生而

禮反其所自始樂章德禮報情反始也署直震反

樂動於心發於聲飾於文采節奏文采謂威儀節謂樂止奏謂樂作也先鼓謂先擊鼓以警衆三歩謂將舞必先三舉足以為舞之漸再始以著往者謂武王再舉伐紂武舞再更始以明伐時再往也復亂以飭歸者亂治也謂舞終復其行位而整治象伐紂既畢整飭師旅而還歸也奮疾而不援者謂發揚蹈厲之已蚤可謂奮疾而不失之恭舒徐和緩之象也極幽而不隱者謂違之遲而又久可謂極幽矣而不失之隱明白洞達之心也獨樂其志不厭其道備舉其道不私其欲此武王所以能伐商而救民於水火之中也情見而義立象武王伐紂之情見而天下之公義以立樂終而德尊言及樂之終而武王之德愈尊君子以好善謂君子因武王以至仁伐不仁觀其樂而好善小人以聽過謂小人因武王誅紂見紂以暴亂取亡觀其樂而改過樂象功以宣播於天下故曰施禮念功而追崇於古昔故曰報惟施故樂其所自生惟報故反其

所自始。○此章廣樂舞之義而引以主之樂舞以明之。所謂大輅者天子之車也。龍旂九流天子之旌也。青黑錄者天子之寶龜也。從之以牛羊之群則所以贈諸侯也。魯從翁反天輅金路賜同姓諸侯者九旒。據上公言之寶龜之並以畫黑為緣。天子既與諸侯以已之大輅龍旂及寶龜占兆又從以牛羊非一故稱群也。

樂也者情之不可變者也。禮也者理之不可易者也。樂統同禮辨異。禮樂之說管乎人情矣。窮本知變樂之情也。著誠去偽禮之經也。禮樂領天地之情達神明之德降興上下之神而疑是精粗之體領父子君臣之節是故大人舉禮樂則天地將為昭焉。天地訢合陰陽相得煦嫗覆育萬物然後草木茂區萌達羽翼奮角觝生蟄蟲昭蘇羽者嫗伏毛者孕鬻胎生者不殯而卯生者不殯則樂之道歸焉耳。樂者非謂黃鍾大呂弦歌于揚也。樂之末節也。故童者舞之鋪筵席陳尊俎列籩豆以升降為禮者禮之末節也。故有司掌之樂師辨乎聲

禮

詩故北面而弦宗祝辨乎宗廟之禮故後尸商祝辨乎喪禮故後主。人是故德成而上藝成而下行成而先事成而後是故先王有上有下有先有後然後可以有制於天下也。韻音負訢音熹又如字也。詩方伯反代扶又反。孕以籩反。籩音獨。籩呼問反。

樂出於人心之自然故曰情之不可變。孔氏謂此章舊名樂情也。也禮則尊卑上下之理截然而不可易。樂主和合故云統同禮別尊卑。故云辨異。此禮樂所能管攝人情而人情皆不能外焉者也。窮其本於人心而知其變之感物樂之情也。著其本心之誠而去其人為之偽。禮之經也。預猶依也。疑猶定也。精粗謂萬物小大樂由天作禮自地出故能依天地之情而通神明之德。禮樂用以祭祀故能興其神之在下者。隆其神之在上者。使皆來格又能凝定萬物之形骸使各得其所。統領父子君臣之等節使各安其分。夫惟禮樂之功用若此故大人舉禮樂天地亦將為之昭明自天地訢合以至於不殯不殯皆言天地協和萬物生長其效昭然可見。

者也。訖欣也和之至也。煦則生之以氣，嫗則成之以形。物始生曰萌，生而岐別曰區，萬物之生萌一而區二，無鯉曰鰭，鰭，魚之屬，角鰭也。走之屬，蟄藏之虫，一旦昭蘇，如暗而遇曉，如死而更息。羽卵生者，嫗則躰伏而生子，毛胎生者，孕則字，驚而繁息，胎生無內敗之殯，卵生無外裂之繡，樂之至和所感群物受之，復會聚而疑結是樂之歸也。故曰樂之道歸焉耳。若聲音之物，皆禮樂之末節，有司掌之，故樂師辨聲詩北面而弦，宗祝辨祭祀後於尸，商祝辨喪禮後主人，皆以知禮樂末節位處卑賤有司之事也。藝成而下事成而後者也。○此章言先王之於樂，蓋以至和參天地贊化育而末節則有司存補。

魏文侯問於子夏曰：吾端冕而聽古樂，則唯恐卧；聽鄭衛之音，則不知倦。敢問古樂之如彼，何也？新樂之如此，何也？子夏對曰：今夫古樂進旅退旅，和正以廣，弦匏笙簧會守拊鼓，始奏以文，復亂以武，治亂以相訊，疾以雅。君子於是語，於是道古，修身及家，平均天下。此古樂

之發也。今夫新樂進俯退俯，姦聲以濫，溺而不止，及優侏儒雜子女，不知父子，樂終不可以語，不可以道古。此新樂之發也。今君之所問者，樂也。所好者音也。夫樂者與音相近而不同。文侯曰：敢問何如？子夏對曰：夫古者天地順而四時當，民有德而五穀昌，疾疢不作而無妖祥，此之謂大。當然後聖人作為父子君臣，以為紀綱。紀綱既正，天下大定，天下大定然後正律律和五聲，弦歌詩頌，此之謂德音。德音之謂樂。詩云：莫其德音，其德克明，克明克類，克長克君，王此大邦，克順克俾，俾于文王，其德靡悔，既受帝祉，施于孫子。此之謂也。今君之所好者，其溺音乎？文侯曰：敢問溺音何從出也？子夏對曰：鄭音好濫淫志，宋音燕女溺志，衛音趨數煩志，齊音敖辟喬志，此四者皆淫於色而害於德，是以祭祀弗用也。詩云：蕭雍和鳴，先祖是聽。夫蕭雍敬也，雍雍和也，夫敬以和，何事不行？為人君者，謹其所好惡而已矣。君好之則臣為之，上行之則民從之。詩云：誘民孔易，此之謂也。然後聖人作為鞀鼓，控揚，壎，篪，此六者德音之音也。然後鐘磬，竽瑟以和之。

干戚旄狄以舞之此所以祭先王之廟也所以獻酬醕酢也所以官  
序貴賤各得其宜也所以示後世有尊卑長幼之序也鐘聲鏗鏗以  
立號號以立橫橫以立武君子聽鐘聲則思死封疆之臣絲聲哀哀以立  
辨以致死君子聽磬聲則思死封疆之臣竹聲濫濫以立會會以聚聚君  
志君子聽琴瑟之聲則思志義之臣竹聲濫濫以立會會以聚聚君  
子聽笙簫管之聲則思畜聚之臣鼓聲之聲謹謹以立動動以進  
殺君子聽鼓擊之聲則思將帥之臣君子之聽音非聽其鏗鎗而已  
也彼亦有所合之也憂正力反意亡化反押音比數音速為音騰控  
也若江反揭苦暗反醕音徹號胡到反橫古橫反

踴反力  
**魏文侯**晉大夫畢萬之後始僭為諸侯族猶俱言進退齊一會守  
拊鼓言眾樂會合皆待擊鼓乃作奏以文謂鼓亂以武謂金相樂  
器名以韋為表裝之以棗相亦名拊以節樂者訊疾以雅言舞者  
訊疾以雅器節之凡古樂也俯猶曲言進退不齊侏儒短小之人  
擾猢猻也言舞者如猢猻戲凡今樂也當謂正而不失其所溺言

謂溺沒於邪淫之音慈安也趨數促速也煩勞也喬驕也凡皆溺  
音如此靴如小鼓搖之兩耳還以自擊控揭謂祝敵也祝如添桶  
中有椎敵如虎伏背上有二十四齟齬薰六孔燦土為之篋七室  
竹為之蒲靴而鼓從之中聲以發焉擊控而揭止之中聲以節焉  
吹薰而篋應之中聲以和焉六者為本以其聲質故云德音之音  
狄羽也自作為靴鼓至所以示後世凡皆言德音如此號號令警  
衆獲謂氣充滿石磬磬之聲當作聲辨謂分明於節義也應謂應  
應焉猶集會猶聚也此章載子夏答魏文侯以古樂為德音今樂  
為溺音人君聽樂音各有所合隨其所感思國家人材非為一已  
淫樂補

**賓牟賈**待坐於孔子孔子與之言及樂曰夫武之備戒之已久何也  
對曰病不得其衆也亦嘆之淫液之何也對曰恐不逮事也發揚蹈  
厲之已蚤何也對曰及時事也武坐致右憲左何也對曰非武坐也  
聲淫及商何也對曰非武音也子曰若非武音則何音也對曰有司

失其傳也若非有司失其傳則武王之志荒矣子曰唯丘之聞諸長  
弘亦若吾子之言是也憲音軒

**賓牟**姓賈名武謂周舞備戒謂擊鼓警衆猶憂也咏嘆淫液歌  
遲之也**逮**及也**事**戎事也**武坐**武舞跪坐也**致右**致右膝於地憲  
**左**軒起左膝憲即軒也**若淫**及商者淫貪也謂有貪取罔室之聲  
○此章五問五答孔子問武舞擊鼓警衆之良久何也**賓牟**賈答  
以憂不得殺而待之故久也孔子又問欲舞之前其歌聲嘆咏淫  
液不絕吟思何也**賈**答以恐諸侯不至不及戰事也孔子又問初  
舞而手足發揚蹈地而猛厲之早何也**賈**答以及時伐紂行戰事  
也孔子又問武舞之跪坐右膝致地而軒起其左何也**賈**答以此  
非武人之坐以武法無坐也孔子又問樂聲貪而及商何也**賈**答  
以武王非有貪商之心此非武音也孔子因問若非貪商之聲則  
何聲也**賈**遂答謂此有司失其傳而孔子證以**長弘**之說亦然  
氏說

**賓牟**賈起免席而請曰夫武之備戒之已久則既聞命矣敢聞遲之  
遲而又久何也子曰居吾語女夫樂者象成者也總干而山立武王  
之事也發揚蹈厲木公之志也武亂皆坐周之治也且夫武始而  
北出再成而滅商三成而南四成而南國是疆五成而分周公左  
少右六成復綴以崇天子夾振之而駟伐盛威於中國也分夾而進  
事蚤濟也久立於綴以待諸侯之至也且文猶未聞牧野之語乎武  
王克殷反商未及下車而封黃帝之後於荆封帝堯之後於祝封帝  
舜之後於陳下車而封夏后氏之後於杞封宋之後於宋封王子比  
**干**之墓釋箕子之囚使之行商容而復其位庶民弛政庶士倍祿濟  
河而西馬散之華山之陽而弗復乘牛散之桃林之野而弗復服車  
甲衅而藏之府庫而弗復用倒載干戈包之以虎皮將帥之士使為  
諸侯名之曰建橐然後天下知武王之不復用兵也散軍而郊射左  
射狸首右射騶虞而貫革之射息也禘冕搢笏而虎賁之士說劔也  
祀乎明堂而民知孝朝覲然後諸侯知所以臣耕籍然後諸侯知所

以敬五者天下之大教也食三老五更於大學天子袒而割牲執醬而饋執爵而酌冕而總于所以教諸侯之第也若此則周道四達禮樂交通則夫武之遲久不亦宜乎遲之遲直詩反方氏上遲乎音建音饒射八声禪婢支反說吐活反

賓羊胛既聞天子然其說於是免席徙立更端請問而夫子又許答之遲之遲謂久立於綴方氏謂上遲字音釋待也待諸侯之至也下遲字如本音謂遲而又久則遲之至也於義亦通象成者象其成功武亂皆坐凡譁亂使坐則定北出者紂都在北武始而北以象觀政商郊成者樂以奏曲一終為一成再成以象克紂三成象既克紂而南返四成以象有南國之士五成以象周召之分治六成復綴以崇者復綴謂復歸舞位崇猶充謂六成以象武功之成也而武王之德充滿天下也天子夾振之而駟伐者舞列分為左右總干者在中央二人振鐸夾舞而進象武王與大將伐紂之時駟古說作四陳氏以為駟駟之駟伐謂以戈伐地也古說以復

綴以崇為句天子為句云安始出於天子樂舞既成復歸綴位以歸尊天子授家語亦曰以崇其天子此說比舊說稍明白在學者擇焉克殷反商謂既勝殷而反商政投殷之後於宋投者舉徒之辭行猶是也商容商禮樂官使於子視之而復其位弛改者去紂苛政倍祿者倍

增舊祿也蚌以血塗物為異也倒載者反其本末而載示不復用也建鏃也鏃箭矢也鏃者兵甲之衣建鏃言閉藏兵甲也射為射宮於郊也左謂左學右謂右學建鏃言閉藏兵甲也射為射宮甲皮也說劔脫而解之也此章謂天子因賈之問備言武王治定功成而一變天下於文教所謂武舞不當徒以武觀也

君子曰禮樂不可斯須去身致樂以治心則易直子諒之心油然而生矣易直子諒之心生則樂樂則安安則久久則天天則神天則不言而信神則不怒而威致樂以治心者也致禮以治躬則莊敬莊敬則

嚴威心中斯頃不和不樂而鄙詐之心入之矣外貌斯頃不莊不敬而易慢之心入之矣故樂也者動於內者也禮也者動於外者也樂極和禮極順內和而外順則民嗜其顏色而弗與爭也望其容貌而民不生易慢焉故德輝動於內而民莫不承聽理發諸外而民莫不承順故曰致禮樂之道舉而錯之天下無難矣樂也者動於內者也禮也者動於外者也故禮主其減樂主其盈禮減而進以進為文樂盈而反以反為文禮減而不進則銷樂盈而不反則放故禮有報而樂有反禮得其報則樂樂得其反則少禮之報樂之反其義一也古報

注音褒近世方氏輔氏並如字

致猶深審易謂和易直謂正直子謂子愛諒謂誠信油然而生好貌德輝顏色潤澤也理發於外言容貌之進止也禮者威儀繁多人易厭倦故主減禮既減損當自勉強樂者洋洋盈耳不知休止故主盈樂既盈滿當自抑損故禮之減以進為文如饗必至於百拜儀必至於三千皆以進為文也樂之盈以反為文如合樂必止

三終奏部必止九成皆以反為文也禮減而不強勉自進則銷衰矣樂盈而不抑損自止則流散矣故禮之減者報之而使進樂之盈者反不之而使止使禮樂皆得其中焉故曰其義一也○此章言樂以治心禮以治身禮易厭當自勉樂易縱當自抑補

夫樂者樂也人情之所不能免也樂必發於聲音形於動靜入之道也聲音動靜性術之變盡於此夫故人不耐無樂樂不耐無形形而不為道不耐無亂先王聖其制雅頌之聲以道之使其聲足樂而不流使其文足論而不自其曲直繁瘠廉肉節奏足以感動人之善心而已矣不使放心乎氣得廢焉是先王立樂之方也是故樂在宗廟之中君臣上下同聽之則莫不和敬在族長鄉里之中長幼同聽之則莫不和順在閭閻之內父子兄弟同聽之則莫不和親故樂者審一以定和比物以飾節節奏合以成文所以合和父子君臣附親萬民也是先王立樂之方也故聽其雅頌之聲志意得廣焉執其干戚習其俯仰詘伸容貌得莊焉行其綴兆要其節奏行刈得正



焉進退得齊焉故樂者天地之命中和之紀人情之所不能免也夫  
樂者先王之所以飾喜也軍旅鈇鉞者先王之所以飾怒也故先王  
之喜怒皆得其齊焉喜則天下和之怒則暴亂者畏之先王之道禮  
樂可謂盛矣附古能字肉古如又反孔訓肥滿則如  
聲音謂嗟嘆咏歌動靜謂手舞足蹈性術謂出於性術猶道路也  
盡於此者言過此則不可過則流放也耐古能字能則古之三台  
字文謂樂之篇章文足論而不思者言足以明義理而無息也曲  
直者歌之曲折繁瘠應肉者聲之鴻殺曲謂聲音迴曲直謂聲音  
放直繁謂繁多瘠謂省約應謂應稜肉謂肥滿節謂美之止奏謂  
樂之作聲音之宜或須繁多肉滿而鴻大或須瘠約應稜而細少  
或節或奏各得其宜使足以感動人之善心故放心邪氣不得接  
於性情矣審一以定和者詳審其聲以定調和之曲比物以飾節  
者比八音之物以節音曲之節命教也紀總要之名也齊猶董類  
也此言樂之入情故先王禮樂以感動人之善心以合和父

父子君臣而親附萬民故習其聲容者無不志意開廣而容貌莊  
嚴此樂者先王所以飾喜而天下和之先王之言禮樂可謂盛矣  
子贛見師乙而問焉曰賜聞聲歌各有宜也如賜者宜何歌也師乙  
曰乙賤工也何足以問所宜請誦其所聞而吾子自執焉愛者宜歌  
商溫良而能斷者宜歌齊夫歌者直己而陳德也動已而天地應焉  
四時和焉星辰理焉萬物育焉故商者五帝之遺聲也寬而靜柔而  
正者宜歌頌廣大而靜疏達而信者宜歌大雅恭儉而好禮者宜歌  
小雅正直而靜廉而謙者宜歌風肆直而慈愛商之遺聲也商人識  
之故謂之商齊者三代之遺聲也齊人識之故謂之齊明乎商之音  
者臨事而屢斷明乎齊之音者見利而讓臨事而屢斷勇也見利而  
讓義也有勇有義非歌孰能保此故歌者上如抗下如隊曲如折止  
如豪木倨中矩句中鉤纍々乎端如貫珠故歌之為言也長言之也  
說之故言之言之不足故長言之長言之不足故嗟嘆之嗟嘆之不  
足故不知手之舞之足之蹈之也子貢問樂贛音貢斷下乱反上時

人

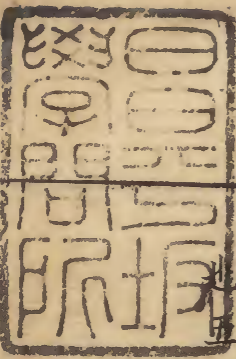
又橐古老又倨音裾句紀具  
又鈞古侯又說音悅

師樂官乙其名也愛者宜歌商鄭氏謂肆直而慈愛者宜歌商今  
因錯簡將肆直而慈愛置於宜歌風之下又無所屬而此句愛者  
宜歌商亦闕其上文歌聲各隨人性所宜頌者形容其成功德澤  
弘厚故性之寬柔靜正者宜歌之大雅政之大者也故廣大疏達  
者宜歌之小雅政之小者也故恭儉好禮者宜歌之風者動化一  
國繫一人之本故正直而守之以靜廉而守之以謙者宜歌之肆  
直而慈愛者宜歌商商蓋五帝之遺聲而商人識之奮決而明厲  
商治之規摹故明乎其音則有決而不亂溫良而能斷者宜歌齊  
齊蓋三代之遺聲而齊人識之舒遲而阜緩者齊俗之氣象故明  
乎其音則見利而能讓其上如抗言其聲之發揚其下如隊言其  
聲之重濁其曲如折言其聲之回轉其止如橐木言其聲之止靜  
倨者居而不動有方之躰故中矩句者屈而不直有曲之躰故中  
鈞纍乎端正而連屬不絕故如貫珠既論歌之形狀復論歌之

始終始於悅而形於言終於不知手舞而足蹈子貢問樂蓋結上  
文而題其事○此章載子貢問已所宜歌而師乙備陳頌雅國風  
與商聲齊聲之異以聽其自擇且極其形狀終始而言之師乙樂  
工而講肄之精若此蓋師摯之流而足以占先王之澤也補

鄭氏移置錯簡從吾子自執焉以下

請誦所聞而吾子自執焉寬而靜柔而正者宜歌頌廣大而靜疏  
達而信者宜歌大雅恭儉而好禮者宜歌小雅正直而靜廉而謙  
者宜歌齊夫歌者直已而陳德也動已而天地應焉四時和焉星  
辰理焉萬物育焉故商者五帝之遺聲也商人識之故謂之商元  
愛字及商之遺聲  
此字皆為衍文





易學書卷二十一

夫道之於世也猶水之於木也木無水則枯水無木則竭道無德則衰德無道則廢德者道之華也道者德之根也故君子必先慎乎德德有餘則小人自服小人服則天下歸之天下歸之則王矣



