

黃帝内經素問

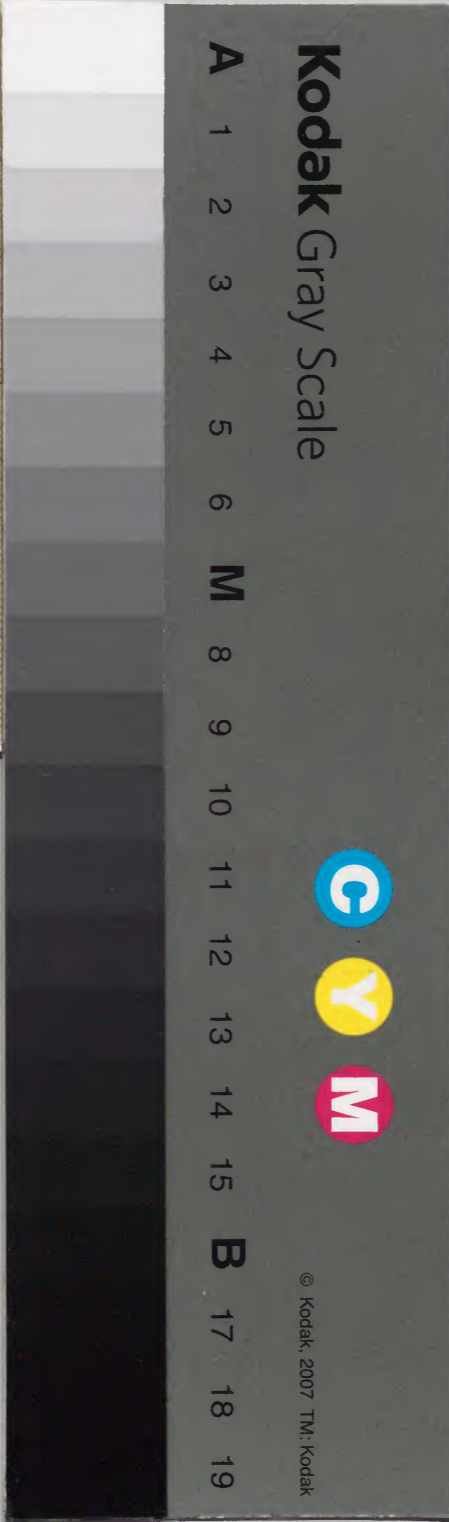
六尾



		漢書門類
一	二九六	七
二	二二	函
五	架	
七	册	

三	三九七	漢書
函	七	
八	架	

内閣文庫	
番號	漢 12967
冊數	75 (6)
函號	301 59



綴じ部(喉部分)の文字等が開きが不鮮明な場所あり

重廣補注黃帝內經素問卷第二十二

格幸次注林意孫奇高保衡等奉敕校正孫兆重改譌

至真要大論篇第七十四

黃帝問曰五氣交合及盈虛更作余知之矣六氣分治

司天地者其至何如五行注歲歲有少多故曰盈虛更作也天元紀大論曰其始也有餘而往不足隨之不足而往

有餘從之則其義也天分六氣散生太虛三之氣司天終之氣監地天地生化是為大紀故言司天地者餘四可知矣歧伯再拜對

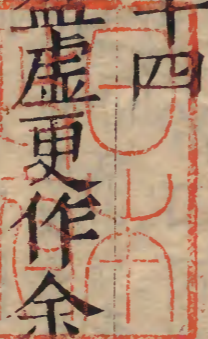
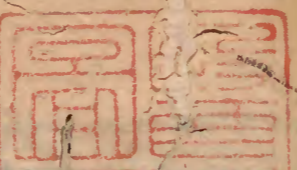
曰明乎哉問也天地之大紀人神之通應也天泣變化人神連為中外

雖殊然其通應則一也帝曰願聞上合昭昭下合冥冥柰何歧伯曰

此道之所主工之所疑也不知其要流散無窮帝曰願聞其道也歧

伯曰厥陰司天其化以風飛揚鼓折和氣發生萬物榮枯皆因而化變成敗也少陰司天

大學
校典
局之



內經

卷二十二

其化以熱炎蒸鬱燠故

太陰司天其化以濕雲雨潤澤少

陽司天其化以火炎熾赫烈

陽明司天其化以燥乾化以

太陽司天其化以寒對陽之化也新校正云詳

以所臨藏位注云對陽之化陽字疑誤

命其病者也肝木位東方心火位南方脾土位西方南方及四維肺金立

得則病相得則扣故先以大帝曰地化奈何岐伯曰司天同候

間氣皆然六氣之本自有常性故

帝曰間氣何謂岐伯曰司

左右者是謂間氣也大氣分化常以二氣司天地為上下吉凶勝復

帝曰何以異之岐伯曰主

歲者紀歲間氣者紀步也歲三百六十五日四分日之一步六十

帝曰善歲去奈何岐伯曰厥陰司天為風化巳亥之歲風

物揚風之化也

在泉為酸化寅申之歲木司地司氣為蒼化木運之氣丁壬

間氣為動化偏主六十日餘八十七刻半也

新校正二詳丑未之歲厥

少陰司天為熱化子午之歲陽光燿燿

在泉為苦化卯酉

不司氣化君不主運

新校正云按天元紀大論云

灼化六十日餘八十七刻半也

新校正云

司天為濕化丑未之歲埃鬱蒙昧

在泉為甘化辰戌之歲也土司

氣為齡化土運之氣甲巳

間氣為柔化濕化行則庶物柔爽新校

少陽司天為火化寅申之歲也炎光赫

間氣為

在泉為苦化巳亥之歲也火司

司氣為丹化火運之氣

也

間氣為

在泉為苦化巳亥之歲也火司

司氣為丹化火運之氣

也

間氣為

在泉為苦化巳亥之歲也火司

司氣為丹化火運之氣

也

間氣為

也

間氣為

也

間氣為

也

間氣為

明化 明炳明也亦謂霞燒 新校正云詳少陽辰戌之歲為初之氣 卯酉之歲為二之氣寅申之歲為四之氣丑未之歲為五之氣 陽明

司天為燥化 卯酉之歲清切高明 霧露蕭瑟燥之化也 在泉為辛化 子午之歲也金司 地氣故辛化先焉

司氣為素化 金運之氣 乙庚歲也 間氣為清化 風生高勁草木清冷清之化也 新校正云詳陽明巳亥之歲為

初之氣辰戌之歲為二之氣寅申之歲為四之氣丑未之歲為五之氣 太陽司天為寒化 辰戌之歲嚴肅 岐整慘慄凝堅

寒之化也 在泉為鹹化 丑未之歲水司 地氣故化從鹹 司氣為玄化 水運之氣 丙辛歲也 間氣為

藏化 陰凝而冷庶物斂容歲之化也 新校在云詳子午之歲太陽為初之氣巳亥之歲為二之氣卯酉之歲為四之氣寅申之歲為五之氣也

故治病者必明六化分治五味五色所生五藏所宜

迺可以言盈虛病生之緒也 學不厭 備習也 帝曰厥陰在泉而

酸化先余知之矣風化之行也何如岐伯曰風行于

地所謂本也餘氣同法 厥陰在泉風行于地少陰在泉熱行于地太 陰在泉濕行于地少陽在泉火行于地陽明

在泉燥行于地太陽在泉寒行于地故 曰餘氣同法也本謂六氣之上元氣也 本乎天者天之氣也本乎

地者地之氣也 化於天者為天氣化於地者為地氣 新校正云按 易曰本乎天者親上本乎地者親下此之謂也 天

地合氣六節分而萬物化生矣 萬物居天地之間悉為六氣所 生化陰陽之用未嘗有逃生化

出陰 陽也 故曰謹候氣宜無失病機此之謂也 病機下 文具天 帝曰其

主病何如 言采藥 之歲也 岐伯曰司歲備物則無遺主矣 謹候司 天地所

生化者則其味正當其歲也故彼藥工專司歲氣所收藥 物則一歲二歲其所主用無遺略也 今詳前字當作則 帝曰先歲物何

也岐伯曰天地之專精也 專精之氣藥物肥膿又於使用當其正 氣味也 新校正云詳先歲疑作司歲

帝曰司氣者何如 司運 氣也 岐伯曰司氣者主歲同然有餘

不足也 五運主歲者有餘不足比之歲 物恐有薄有餘之歲藥專精也 帝曰非司歲物何謂也岐

伯曰散也 非專精則散氣散 氣則物不純也 故質同而異等也 形質雖同方用 則異故不尚之 氣

味有薄厚性用有躁靜治保有多少力化有淺深此

之謂也物與歲不同者何以此爾帝曰歲主藏害何謂歧伯曰以所不

勝命之則其要也木不勝金金不勝火之類是也帝曰治之奈何歧伯曰上

淫于下所勝平之外淫于內所勝治之淫謂行所不勝已者也上淫于下天之氣

也外淫于內地之氣也隨所制勝而以平治之也制勝謂五味寒熱温涼隨勝用之下文備矣 新校正云詳天氣生歲雖有淫勝但當平調之故不曰治而曰平帝曰善平氣何如平謂診平歧伯曰謹察陰陽所在而

調之以平為期正者正治反者反治知陰陽所在則知尺寸應與不應不知陰陽所

在則以得為失以逆為從故謹察之也陰病陽不病陽病陰不病是為正病則正治之謂以寒治熱以熱治寒也陰位已見陽脉陽位又見陰脉是謂反病則反

治之謂以寒治熱以熱治寒也諸方之制咸悉不然故曰反者天治也帝曰夫子言察陰陽所在而

調之論言人迎與寸口相應若引繩小大齊等命曰

平新校正云詳論言至曰平本靈樞經之文今出甲乙經云寸口主中人迎之外兩者相應俱往俱來若引繩小大齊等春夏人迎微大秋冬寸口微大者故名曰陰之所在寸口何如陰之所在脉沈不應引繩齊歧伯曰

平也故名曰陰之所在寸口何如陰之所在脉沈不應引繩齊歧伯曰

視歲南北可知之矣帝曰願卒聞之歧伯曰北政之

歲少陰在泉則寸口不應木火金水運面北受氣凡氣乏在泉者脉悉

則不見惡者可見病以氣及客主淫勝名之在天之氣其亦然矣厥陰在泉則右不應少陰在右故太陰

在泉則左不應少陰在左故南政之歲少陰司天則寸口不應

土運之歲面南行令故少陰司天則二寸寸口不應也厥陰司天則右不應太陰司天則

左不應亦左右義也諸不應者反其診則見矣不應皆為脉沉脉沉下者仰手而沉覆其手則沉為

浮細為大也帝曰尺候何如歧伯曰北政之歲三陰在下則

寸不應三陰在上則尺不應司天曰上在泉曰下南政之歲三陰在

天則寸不應三陰在泉則尺不應左右同

天不應寸左右悉與寸不應義

故曰知其要者一言而終不知其要流散無窮此之

謂也

要謂知陰陽所在也知則用之不惑不知則尺寸之氣沉浮小大常三歲一差欲求其意猶遶樹問枝雖白首區區尚未知所詣況其旬月而

帝曰善天地之氣內淫而病何如岐伯曰歲厥陰

在泉風淫所勝則地氣不明平野昧草廼早秀民病

洒洒振寒善伸數欠心痛支滿兩脇裏急飲食不下

鬲咽不通食則嘔腹脹善噫得後與氣則快然如衰

身體皆重

謂甲寅丙寅戊寅庚寅壬寅甲申丙申戊申庚申壬申歲也氣不明謂天圍之際氣色昏暗風行地上故平野皆然昧謂暗也

脅謂兩乳之下及胛外也伸謂以欲伸努筋骨也新校正云按甲乙經洒洒振寒善伸數欠為胃病食則嘔腹脹善噫得後與氣則快然如衰身體皆重為脾病飲食不下鬲咽不通邪在胃脘也蓋厥陰在泉之歲木王而剋脾胃故病如是又按脉解云所謂食則嘔者物盛滿而上溢故嘔也所謂得後與氣則快

然如衰者十二月陰氣下衰而陽氣且出故曰得後與氣則快然如衰也歲少陰在泉熱淫所勝則煩

浮川澤陰處反明民病腹中常鳴氣上衝胃喘不能

久立寒熱皮膚痛目瞑齒痛頰腫惡寒發熱如瘧少

腹中痛腹大蟄蟲不藏

謂乙卯丁卯巳卯辛卯癸卯乙酉丁酉巳酉辛酉癸酉歲也陰處北方也不能久立是無力也腹大謂心氣不足也金火相薄而為是也新校正云按甲乙經齒痛頰腫為大腸病腹中雷鳴氣常衝胃喘不能久立邪在大腸也蓋少陰在泉之歲

火剋金故大腸病也

歲太陰在泉草乃早榮

新校正云詳此四字疑衍

濕淫所勝則埃

昏巖谷黃反見黑至陰之交民病飲積心痛耳聾薄

渾痺痺瘰腫喉痺陰病血見少腹痛腫不得小便病

衝頭痛目似脫項似拔腰似折髀不可以回膈如結

喘如別

謂甲辰丙辰戊辰庚辰壬辰甲戌丙戌戊戌庚戌壬戌歲也太陰為土色見應黃於天中而反見於北方黑處也水土同見故曰至陰之

平

平

平

交合其氣色也衝頭痛謂腦後眉間痛也腦謂膝後曲脚之中也腦筋後軟活處也 新校正云按甲乙經耳聾渾渾痺痺瘰癧腫喉痺為三焦病為病衝頭痛目似脫項似按腰似折解不可以回腦如結胸如列為膀胱足太陽病又少腹腫痛不得小便邪在三焦蓋太陰在泉之歲土正剋太陽故病如是也 歲

少陽在泉火淫所勝則焰明郊野寒熱更至民病注

泄赤白少腹痛溺赤甚則血便少陰同候 謂乙巳丁巳巳辛巳癸巳丁巳

既往寒氣後來故云更至也餘脈與少陰在泉正同 歲陽明在泉燥

淫所勝則霧霧清暝民病喜嘔嘔有苦善太息心脅

痛不能反側甚則啞乾面塵身無膏澤足外反熱 謂甲子丙子戊子庚子壬子甲午丙午戊午庚午壬午歲也霧謂霧暗不分似霧也清薄寒也言霧起霧暗不辨物形而薄寒也心脅痛謂心之傍脇中痛也面塵謂面上如有觸胃塵土之色也 新校正云按甲乙經病喜嘔嘔有苦善太息心脅痛不能反側甚則面塵身無膏澤足外反熱為膽病啞乾面塵為肝病蓋陽明在泉之歲金王剋木故病如是又按脈解云少陽所謂心脅痛者言少陽盛色盛者心之所表也九月陽氣盡而陰氣盛故心脅痛所謂不可反側者陰氣

歲太陽在泉寒淫所勝則凝肅慘慄民病

少腹控羣引腰脊上衝心痛血見啞痛頰腫 謂乙丑丁丑巳辛丑癸巳

動故不可反側也 歲

丑乙未丁未巳未辛未癸未歲也凝肅謂寒氣肅空凝而不動萬物靜肅其儀形也慘慄寒甚也控引也羣陰丸也頰頰車前牙之下也 新校正云按甲乙

經隘痛頰腫為小腸病又少腹控羣引腰脊上衝心 帝曰善治之奈何

岐伯曰諸氣在泉風淫于內治以辛涼佐以苦以甘

緩之以辛散之 風性喜溫而惡清故治之涼是以勝氣治之也佐以苦隨其所利也木苦急則以甘緩之苦抑則以辛散之藏

氣法時論曰肝苦急急食甘以緩之肝欲散急食辛以散之此之謂也食亦音

銅已曰食他日飼也大法正味如此諸為方者不必盡用之但一佐二佐病已

則止餘 熱淫于內治以鹹寒佐以甘苦以酸收之以苦

發之 熱性惡寒故治以寒也熱之大盛甚於表者以苦發之不盡復寒制之寒制不盡復苦發之以酸收之甚者再方徵者一方可使必已時發時

止亦以 濕淫于內治以苦熱佐以酸淡以苦燥之以淡

酸收之

泄之

濕與燥反故治以苦熱佐以酸淡也燥除濕故以苦燥其濕也淡利竅故以淡滲泄也藏氣法時論曰脾苦濕急食苦以燥之靈樞經曰淡利竅也生氣通天論曰味過於苦脾氣不濡胃氣乃厚明苦燥也新校正云按天元正紀大論曰下太陰其化下甘温

火淫于内治

以鹹冷佐以苦辛以酸收之以苦發之

火氣大行心腹心怒之所生也鹹性柔爽

故以治之以酸收之大法候其須汗者以辛佐之不必要資苦味令其汗也欲柔爽者以鹹治之藏氣法時論曰心欲爽急食鹹以爽之心苦緩急食酸以收之此之謂也燥淫于内治以苦温佐以甘辛以苦下之

温利涼性故以

苦治之下謂利之使不得也新校正云按藏氣法時論曰肺苦氣上逆急食苦以泄之用辛寫之酸補之又按下文司天燥淫所勝佐以酸辛北云甘辛者甘字疑當作酸天元正紀太論云下酸熱與苦温之治又異又云以酸收之而安其下甚則以苦池之也

寒淫于内治以甘

熱佐以苦辛以鹹寫之以辛潤之以苦堅之

以熱治寒是為摧勝折其

氣用令不滋繁也苦辛之佐通事行之新校正云按藏氣法時論曰腎苦燥急食辛以潤之腎欲堅急食苦以堅之用苦補之鹹寫之舊注引此在濕淫于内之下無義

帝曰善天氣之變何如岐伯曰厥陰司天風

淫所勝則太虛埃昏雲物以擾寒生春氣流水不冰

民病胃脘當心而痛上支兩脅滿咽不通飲食不下

舌本強食則嘔冷泄腹脹溇泄痕水閉蟄蟲不去病

本于脾

謂乙巳丁巳巳辛巳癸巳乙亥丁亥巳亥辛亥癸亥歲也是歲民病集於中也風自天行故太虛埃起風動飄蕩故雲物擾也埃青塵也

不分遠物是為埃昏土之為病其善泄利若病水則小便閉而不下若大泄利則經水亦多閉絕也新校正云按甲乙經舌本強食則嘔腹脹溇泄痕水閉為脾病又胃病者腹脾脹胃脘當心而痛上支曰脇隔

衝陽絕死不治

咽不通食飲不下蓋厥陰司天之歲木勝土故病如是也衝陽絕死不治

少陰司天熱淫所勝怫熱至火行其政民病胃中煩

熱溢乾右胠滿皮膚痛寒熱欬喘大雨且至唾血血

泄軌衄嘔嘔溺色變甚則瘡瘍附腫肩背臂臑及缺

盆中痛心肺臆腹大滿膨膨而喘欬病本于肺

謂反子丙

子戊子庚子壬子甲午丙午戊午庚午壬午歲也佛熱至是火行其政乃爾是歲民病集於右蓋以小腸通心故也病自肺生故曰病本于肺也

按甲乙經溺色變肩背骨膈及缺盆中痛肺脹滿膨膨而喘欬為肺病

大腸病蓋少陰司天之歲火剋金故病如是又王注民病集於右以小腸通心故按甲乙經小腸附脊左環回腸附脊在

環所說不應得非火勝剋金而大腸病歟

淫所勝則沉陰且布兩變枯槁附腫骨痛陰痺陰痺

者按之不得腰脊頭項痛時眩大便難陰氣不用飢

不欲食欬唾則有血心如懸病本于腎

謂乙丑丁丑巳丑辛丑癸丑乙未丁未巳未辛未辛未癸未歲也沉久也腎氣受邪水無能潤下焦枯槁故大便難也

正云按甲乙經飢不用食欬唾則有血心懸如飢狀為腎病又邪在腎則骨痛陰痺陰痺者按之而不得腹脹腰痛大便難肩背頭項痛時眩蓋太陰司天之歲土剋水故病如是矣

溫氣流行金政不平民病頭痛發熱惡寒而瘧熱止

皮膚痛色變黃赤痺而為水身面附腫腹滿仰息泄

注赤白瘡瘍欬唾血煩心胃中熱甚則躄

謂田寅丙寅戊寅庚寅壬寅甲申丙申戊申庚申壬申歲也火來用事則金肺氣受邪故曰金政不平也

火災於上金肺受邪客熱燭水無能救故化生諸病也制火之客則已矣

新校正云按甲乙經邪在肺則皮膚痛發寒熱蓋少陽司天之歲火剋金故病如是也

天府絕死不治

天府在肘後彼側上掖下同身寸之三十動脈應手肺之氣也火勝而金脈絕故死

陽明司天燥淫所勝則木

迺晚榮草迺晚生筋骨內變民病左胠脇痛寒清于

中感而瘧大涼革候欬腹中鳴注泄鶩瀝名木斂生

菟于下草焦上首心脅暴痛不可反側盍乾面塵腰

內後跟骨上動脈應手腎之氣也土邪勝水而腎氣內絕邪甚正微故方無所用矣

少陽司天火淫所勝則

涼多之其則寒也各當其分則寒寒也温温也熱熱也涼涼也方書之用可不務乎故寒熱温涼商降多少善為方者意必精通餘氣皆然從其制也 新校正云按本論上文云上淫于下所勝平之外 熱淫所勝平以鹹寒佐淫于內所勝治之故在泉曰治司天曰平也

以苦甘以酸收之

熱氣已退時發動者是為心虛氣散不致以酸收之既以酸收亦兼寒助乃能殄除其源本矣熱見大甚則以

苦發之汗已便涼是邪氣盡勿寒水之汗已猶熱是邪氣未盡則以酸收之而又熱則復汗之已汗復熱是藏虛也則補其心可矣法則合爾諸治熱者亦不必得再二發三治况 濕淫所勝平以苦熱佐以酸辛以苦燥

之以淡泄之

濕氣所淫皆為腫滿但除其濕腫滿自衰因濕生病不腫不淡泄之則皆燥也泄謂參泄以利水道下小便為法然酸雖熱亦用利小便去

云酸辛者辛疑當作淡 濕上甚而熱治以苦温佐以甘辛以汗為故

而止

身半以上濕氣餘火氣復鬱鬱濕相薄則以苦温甘辛之藥解表流汗而祛之故云以汗為除病之故而已也 火淫所勝

平以酸冷佐以苦甘以酸收之以苦發之以酸復之

熱淫同

同熱淫義熱亦如此法以酸復其木燥淫所勝平以苦温

氣也不復其氣則淫氣空虛招其損

佐以酸辛以苦下之

制燥之勝必以苦温是以火之氣味也宜下之不去則以苦濕下之氣有餘則以辛寫之諸氣同 新校正云按上文燥淫于

內治以苦温此云苦濕者濕富為温文注中濕字三並當作温又按天元正紀大論亦作 寒淫所勝平以辛熱佐以甘苦以鹹寫之 帝

苦下温 新校正云按上文寒淫于內治以其熱佐以苦辛此云平以辛熱佐以甘苦者此文為誤又按天元正紀大論云太陽之政歲宜苦以燥之也

曰善邪氣反勝治之奈何

不能淫勝於他氣反為 岐伯曰風

司于地清反勝之治以酸温佐以苦甘以辛平之 厥陰

則風司于地謂五寅歲五申歲邪氣勝盛故先以酸 熱司于地寒反勝

之治以甘熱佐以苦辛以鹹平之

少陰在泉則熱司于地謂五卯五酉之歲也先寫其邪而後平

其正濕司于地熱反勝之治以苦冷佐以鹹甘以苦平

之太陰在泉則濕司于地謂五辰五戌歲也補寫之義餘氣皆同火司于地寒反勝之治以甘熱

佐以苦辛以鹹平之少陽在泉則火司于地謂五巳五亥歲也燥司于地熱反勝

之治以平寒佐以苦甘以酸平之以和為利陽明在泉則燥

五千歲也燥之性惡熱亦畏寒故以冷熱和平為方制也寒司于地熱反勝之治以鹹冷佐

以甘辛以苦平之太陽在泉則寒司于地謂五丑五未歲也此六氣方治與前淫勝法殊貫云治者寫客邪之勝氣也云佐者皆

所利所宜也云平者補已弱之正氣也帝曰其司天邪勝何如岐伯曰風化於

天清反勝之治以酸溫佐以甘苦亥巳歲也熱化於天寒反

勝之治以甘溫佐以苦酸辛子午歲也濕化於天熱反勝之

治以苦寒佐以苦酸丑未歲也火化於天寒反勝之治以甘

熱佐以苦辛寅卯歲也燥化於天熱反勝之治以辛辰戌歲也

苦甘卯酉歲也寒化於天熱反勝之治以鹹冷佐以苦辛辰戌歲也

帝曰六氣相勝奈何先舉其用為勝岐伯曰厥陰之勝耳鳴頭

眩憤憤欲吐胃鬲如寒大風數舉俛蟲不滋肱脇氣

并化而為熱小便黃赤胃脘當心而痛上支兩脇腸

鳴發泄少腹痛注下赤白甚則嘔吐鬲咽不通五巳五亥歲也

心下齊上胃之分胃鬲謂胃脘之上及大鬲之下風寒氣生也氣并謂偏著一少陰之勝心下熱善飢齊下反動氣遊三焦

支兩脇鬲咽不通也炎暑至木廼津草廼萎嘔逆躁煩腹滿痛澹泄傳為赤

沃五子五午歲也沃洙也太陰之勝火氣內鬱瘡瘍於中流散於外

病在肱脇甚則心痛熱格頭痛喉痺項強獨勝則濕

氣內鬱寒迫下焦痛留頂互引眉間胃滿兩數至燥
化廼見少腹滿腰脰重強內不便善汪泄足下溫頭

重足脛胛腫飲發於中胛腫於上五丑五未歲也濕勝於上則火氣內鬱勝於中則寒迫不

焦水溢河渠則鱗蟲離水也胛謂鬻肉也不便謂腰重內強直屈伸不利也獨勝謂不兼鬱火也胛腫於上謂首面也足脛腫是火鬱所生也新校正云詳主云水溢可渠則鱗蟲離水也王作此注於經文無所解又按太陰之復云大雨時行鱗見於陸則此文於兩數至下脫少鱗見於陸四字不然則王注無因為解也

少陽之勝熱客於胃煩心心痛目赤欲嘔嘔酸善

飢耳痛溺赤善驚譫妄暴熱消燼草萎水涸介蟲廼

屈少腹痛下沃赤白五寅五申歲也熱暴甚故草萎水涸陰氣消燼介蟲金化也火氣大勝故介蟲屈伏酸醋水也

陽明之勝清發於中左胠脇痛澹泄內為盜塞外發

癩疝大涼蕭殺華英改容毛蟲廼殃胃中不便盜塞

而欬五卯五酉歲也大涼蕭殺金氣勝木故草木萎黃為殺氣損削改易聚之氣下生於陰故大涼行而癩疝發也胃中不便謂呼吸回轉或痛或緩急而不利便也氣太盛故噎塞而欬也噎謂喉之下接連胃中肺兩葉之開者也

太陽之勝凝栗且至非時水冰羽廼後化痔瘡發寒

厥入胃則內生心痛陰中廼瘍隱曲不利互引陰股

筋肉拘苛血脉凝泣絡滿色變或為血泄皮膚舌腫

腹滿食減熱反上行頭項勾頂腦戶中痛目如脫寒

入下焦傳為濡寫五辰五戌歲也寒氣凌逼陽不勝之故非寒時而也水冰結也水氣大勝陽火不行故諸羽蟲生化而多

也拘急也苛重也絡絡脉也太陽之氣標在於巔故熱反上行於頭也以其時起於自內背額交巔上入絡腦還出別下項故勾頂及腦戶中痛目如欲脫也濡謂水利也新校正云按甲乙經痔瘡頭項勾頂腦戶中痛目如脫為太陽經病

帝曰治之奈何岐伯曰厥陰之勝治以甘清佐以苦辛以酸寫之少陰之勝

治以辛寒佐以苦鹹以甘寫之太陰之勝治以鹹熱
佐以辛甘以苦寫之少陽之勝治以辛寒佐以甘鹹
以甘寫之陽明之勝治以酸溫佐以辛甘以苦泄之
太陽之勝治以甘熱佐以辛酸以鹹寫之

已者之故不勝者當先寫之以通其道次寫所勝之氣令其退釋也治諸勝而不寫遣之則勝氣凌盛而内生諸病也 新校正云詳此為治皆先寫其不勝而後寫其來勝獨太陽之勝治以甘熱為異疑甘字 帝曰六氣之復何

如復謂報復報其勝也凡先有勝後必有復 新校正云按玄珠云六氣分正對化於丑少陽正司於亥對化於巳少陰正司於午對化於子太陰正司於未對化於辰正司化令之實對司化令之虛對化勝而有復正化勝而不復此注

云凡先有勝後必有復似未然 岐伯曰悉乎哉問也厥陰之復少腹堅滿裏急暴痛偃木飛沙保蟲不榮厥心痛汗發嘔吐飲

食不入入而復出筋骨掉眩清厥甚則入脾食痺而

吐裏急厥之內也木偃沙飛風之大也風為木勝故土不榮氣厥謂氣衝胃脇而凌及心也胃受逆氣而上攻心痛也痛甚則注發油掉謂肉中動也清厥手足冷也食痺謂食已心下痛陰陰然不可名也不可忍也吐出乃止 此為胃氣逆而不下流也食飲不入入而復出肝乘脾胃故令爾也衝陽

絕死不治衝陽胃脈氣也少陰之復燠熱內作煩躁軌嚏少腹

絞痛火見燔炳溢燥分注時止氣動於左上行於右

欬皮膚痛暴瘖心痛鬱冒不知人廼洒淅惡寒振慄

謔妄寒已而熱渴而欲飲少氣骨痠隔腸不便外為

浮腫噦噫赤氣後化流水不冰熱氣大行介蟲不復

病癘疹瘡瘍癰疽疔甚則入肺欬而鼻淵火熱之氣自小腸

齊下之左入大腸上行至左脇甚則上行於右而入肺故動於左上行於右皮膚痛也分注謂大小俱下也骨痠言骨弱而無力也隔腸謂腸如隔絕而不便

也寫也寒熱甚則然陽明先勝故赤氣後化流水不冰少陰之本司於地也在人之應則冬脉不凝若高山窮谷已是至高之處水亦當冰平下川流則如經矣火氣內蒸金氣外拒陽熱內鬱故為沸脰瘡瘍脰甚亦為瘡也熱少則外生沸脰熱多則內結癰瘰小腸有熱則中外為痔其復熱之變皆病於身後及外側也瘡瘍瘰瘵生於上癰瘰瘵痔生於下反其處者皆為逆也 **天府絕死不治** 天府肺脉氣也 新校正云尺澤絕死不治少陽司天火淫所勝天府絕死不治此云少陰之復天府絕死不治下文少陽之復尺澤絕死不治文如相反者蓋尺澤天府俱手大陰脉之所發動故 **太陰之復濕變廼舉體重中滿食飲不化陰氣** 此互文也

上厥胃中不便飲發於中欬喘有聲大雨時行鱗見於陸頭頂痛重而掉痙尤甚嘔而密默唾吐清液甚則入腎竅寫無度 濕氣內逆寒氣不行太陽上涼故為是病頭頂痛重則腦中掉痙尤甚腸胃寒濕熱無所行重灼胃府故胃中不更食飲不化嘔而密默欬靜定也候中惡冷故唾吐冷水也寒氣易位上入肺喉則息迫不利欬喘而喉中有聲也水居平澤則魚遊於而頭頂痛以人亦兼痛於眉間 新校正云按上文太陰在泉頭頂痛似按又太陰司天云頭頂痛此云頭頂痛頂疑當作項 **太谿絕死不**

治 脉氣也 **少陽之復大熱將至枯燥燔熱介蟲廼耗礪癭**

欬衄心熱煩躁便數憎風厥氣上行面如浮埃目乃

潤癭火氣內發上為口糜嘔逆血溢血泄發而為瘡

惡寒鼓慄寒極反熱噬絡焦槁渴引水漿色變黃赤

少氣脉萎化而為水傳為胛腫甚則入肺欬而血泄

火氣專暴枯燥草木燔燔自生故燔熱也燔音炳火內熾故驚癭欬衄心熱煩躁便數憎風也火炎於上則庶物失色故如塵埃浮於面而目矐動也火燥於內則口舌糜爛嘔逆及為血溢血泄風火相薄則為溫瘧氣蒸熱化則為水病傳為胛腫胛謂皮皮俱腫按之陷下淫而不起也如是之證皆火氣所生也

尺澤絕死不治 尺澤肺脉氣也 **陽明之復清氣大舉森木蒼乾**

毛蟲廼厲病生胠脇氣歸於左善太息甚則心痛否

滿腹脹而泄嘔苦欬噦煩心病在鬲中頭痛甚則入

肝驚駭筋攣殺氣大舉木不勝之故蒼清之葉不及黃而乾燥也厲謂疝厲疾疫死也清甚於內熱鬱於外故也太衝

絕死不治太衝肝脈氣也太陽之復厥氣上行水凝兩冰羽蟲

殞死心胃生寒胃膈不利心痛否滿頭痛善悲時眩

什食減腰腫反痛屈伸不便地裂冰堅陽光不治少

腹控舉引腰脊上衝心唾出清水及為噦噫甚則入

心善忘善悲雨水謂電也寒而遇電死亦其宜寒化於地其土復土故地體分裂水積冰改友而不釋是陽光之氣不治寒凝之物也

不治神門真氣帝曰善治之奈何復氣倍勝故岐伯曰厥陰之

復治以酸寒佐以甘辛以酸寫之以甘緩之不大緩之夏

以甘寫之以酸收之辛苦發之以鹹栗之不大發汗以寒

辛以苦寫之燥之泄之不燥泄之久而為身腫腹滿關節不利肺

陽之復治以鹹冷佐以苦辛以鹹栗之以酸收之辛

若發之發不遠熱無犯溫涼少陰同法不發汗以奪盛陽

明之復治以辛溫佐以苦甘以苦泄之以苦下之以

酸補之泄謂溼汗及小便湯浴皆是也秋分前後則亦發之春有勝亦

謂之解仰相醫呼為鬼氣惡病也又久不口則骨熱隨洞齒乾方為骨熱病也

發汗奪陽故無留熱故發汗者雖熱生病夏月及差亦用熱藥以強之富春秋

時縱火執勝亦不得以熱藥發汗汗不發而察熱內甚助病為瘧逆伐神靈故

曰無犯溫涼少陰氣熱為瘧則同故云與少陰同法也數奪其汗則津竭

洩故以酸收以鹹潤也 新校正云按天元正紀大論云發表不遠熱陽

熱內伏結而為心熱少氣少力而不能起矣熱伏不散歸於骨矣

太陰之復治以苦熱佐以酸

及伏兔拂滿內作膝腰脛內側附腫病

少

則熱內淫於四支

不可名也謂熱不甚謂強不甚謂弱不甚不可以名言故

謂之解仰相醫呼為鬼氣惡病也

發汗奪陽故無留熱故發汗者雖熱生病夏月及差亦用熱藥以強之富春秋

時縱火執勝亦不得以熱藥發汗汗不發而察熱內甚助病為瘧逆伐神靈故

曰無犯溫涼少陰氣熱為瘧則同故云與少陰同法也數奪其汗則津竭

洩故以酸收以鹹潤也 新校正云按天元正紀大論云發表不遠熱

泄謂溼汗及小便湯浴皆是也秋分前後則亦發之春有勝亦

以安全其氣 太陽之復治以鹹熱佐以甘辛以苦堅之不堅則寒

氣內交止而復發發而復止 治諸勝復寒者熱之熱者寒之溫者

清之清者溫之散者收之抑者散之燥者潤之急者

緩之堅者奠之脆者堅之衰者補之強者寫之各安

其氣必清必靜則病氣衰去歸其所宗此治之大體

也太陽氣寒少陰少陽氣熱厥陰氣溫陽明氣清太陰氣濕有勝復則各倍其氣以調之故可使平也宗屬也調不失理則餘之氣自歸其所屬少之氣目

安其所居勝復衰已則各在表裏而平定之必清必靜無妄擾之則六氣循環五神安泰若運氣之寒熱治之平之亦各歸司天地氣也 帝曰善

氣之上下何謂也歧伯曰身半以上其氣三矣天之

分也天氣主之身半以下其氣三矣地之分也地氣

主之以名命氣以氣命處而言其病半所謂天樞也

身之半而謂齊中也或以腰為身半是以居中為義過天中也中原之人悉如此矣當伸臂指大奇足指地以繩量之中正當齊也故又曰半所謂天樞也天

樞主當齊兩傍同身寸之二寸也其氣三者假如少陰司天則上有熱中有太

陽兼之三也六氣皆然司天者其氣三司地者其氣三故身半以上三氣身半

以下三氣也以名言其氣以氣言其處以氣處寒熱而言其病之形證也則如

足厥陰氣居足及股脛之內側上行於少腹循脅足陽明氣在足之上脘之外

股之前上行腹齊之傍循胃乳上面足太陽氣起於目上額絡頭下項皆過腰

橫過髀樞承後下行入膈貫臑出外踝之後足少指外側足太陰氣循足及股

脛之內側上行腹脇之前足少陰司之足少陽氣循脛外側上行腹脇之側循

頰耳至目銳眦首在首之側此足六氣之部主也手厥陰少陰太陰氣從心胃橫

出循臂內側至中指小指六指之端手陽明少陽太陽氣並起手表循臂外側

上肩及甲上頭此手六氣之部主也欲知病診當隨氣所在以言之當陰之分

今病歸之當陽之分熱病歸之故勝復之作先言病生寒熱者必依此物理也

新按正云按大樞旨大論云天樞之上天氣主之天樞之下地氣主之氣交之

分人氣 故上勝而下俱病者以地名之下勝而上俱病

者以天名之從氣既勝此未能復抑鬱不暢而無所行進則困於難嫌退

則窮於怫塞故上勝至則下與俱病下勝至則上與俱病上

勝下病地氣鬱也故從地鬱以各地病下勝上病天氣塞也故從天塞以各天

病夫以天名者方順天氣為制逆地氣而攻之以地名者方從天氣為制則可

內經卷之三十一

假如陽明司天少陰在泉上勝而下俱病者是佛於下而生也天氣正勝天可
逆之故順天之氣方同清也少陰等司天上下勝何法 新校正云按六元正
紀大論云上勝則天氣降而下 所謂勝至報氣屈伏而未發也
下勝則地氣遷而土此之謂也

復至則不以天地異名皆如復氣為法也 勝至未復而病
生以天地異名

為式復氣以發則所生無問上勝下
勝悉皆依復氣為病寒熱之主也 帝曰勝復之動時有常乎氣

有必乎歧伯曰時有常位而氣無必也 雖位有常而發動
有無不必定之也 帝

曰願聞其道也歧伯曰初氣終三氣天氣主之勝之

常也四氣盡終氣地氣主之復之常也有勝則復無

勝則否帝曰善復已而勝何如歧伯曰勝至則復無

常數也衰迺止耳 勝微則復微故復已而又勝勝甚則復甚故復已則
少有再勝者也假有勝者亦隨微甚而復之尔然勝

復之道雖無常數至其
衰則則勝復皆自止也 復已而勝不復則害此傷生也 有勝無
復是復

在亦已衰不能復自天直
之氣已傷敗甚而生意盡 帝曰復而反病何也歧伯曰居非

其位不相得也大復其勝則主勝之故反病也 捨已言
觀適於

他邦已力已衰主不相得怨隨其後唯便
是求故力極而復主反襲之反自病有也 所謂火燥熱也 少陽火也陽
明燥也少陰

熱也少陰少陽在泉為火居水位陽明司天為金居火位金復其勝則火主勝
之火復其勝則水主勝之餘氣勝復則無主勝之病氣也故又曰所謂火燥熱
也

帝曰治之何如歧伯曰夫氣之勝也微者隨之甚者

制之氣之復也和者平之暴者奪之皆隨勝氣安其

屈伏無問其數以平為期此其道也 隨謂隨之安謂順勝氣
以和之也制謂制止平

謂李調奪謂奪其盛氣也治此者不
以數之多少但以氣平和為準度爾 帝曰善客主之勝復奈何 客謂
天之

六氣主謂五行之位也氣
有宜否故各有勝復之者 歧伯曰客主之氣勝而無復也 客主
白有

多少以其為
勝與常勝殊 帝曰其逆從何如歧伯曰主勝逆客勝從天

之道也

客承天命部統其方主為之下固宜祇奉天命不順而勝則天命不行故為逆也客勝於主承天而行理之道故為順也

帝曰

其生病何如歧伯曰厥陰司天客勝則耳鳴掉眩甚

則欬主勝則胃脇痛舌難以言

五巳五亥歲也

少陰司天客勝

則鼻嚏頸項強肩背脊熱頭痛少氣發熱耳聾目眩

甚則肘腫血溢瘡瘍欬喘主勝則心熱煩躁甚則脇

痛支滿

五子五午歲也

太陰司天客勝則首面肘腫呼吸氣喘

五丑五未歲也

少陽司天客勝則丹

主勝則胃腹滿食已而噎

五丑五未歲也

少陽司天客勝則丹

疹外發及為丹熛瘡瘍嘔逆喉痺頭痛嗌腫耳聾血

溢內為癰瘰主勝則胃滿欬仰息甚而有血于熱黃

歲陽明司天清復內餘則欬切嗌塞心暈中熱欬不止

而白血出者死

復謂復舊居也白血謂欬出淡紅色血似肉似肺者五

居火位無客勝之理故不言也

太陽司天客勝則胃中不利出清涕感寒

則欬主勝則喉嗌中鳴

五辰五戌歲也

厥陰在泉客勝則大關

節不利內為瘕強拘瘈外為不便主勝則筋骨繇併

腰腹時痛

五寅五申歲也大關即腰膝也

少陰在泉客勝則腰痛尻股膝

髀膕筋足病脊熱以酸肘腫不能久立溲便變主勝

則厥氣上行心痛發熱暈中衆痺皆作發於肘脇魄

汗不藏四逆而起

五卯五酉歲也

太陰在泉客勝則足痿下重

便溲不時濕客下焦發而濡寫及為腫隱曲之疾主

勝則寒氣逆滿食飲不下甚則為疝

五辰五戌歲也隱曲之疾謂隱蔽委曲之處病

也少陽在泉客勝則腰腹痛而反惡寒甚則下白溺白

主勝則熱反上行而客於心心痛發熱格中而嘔少

陰同候五已五多歲也陽明在泉客勝則清氣動下少腹堅滿

而數便寫主勝則腰重腹痛少腹生寒下為鶩溏則

寒厥於腸上衝胃中甚則喘不能久立五子五午歲也鶩鶩也言如鶩之後也

太陽在泉寒復內餘則腰尻痛屈伸不利股脛足膝

中痛五丑五未歲也新校正云詳此不言客主勝者蓋太陽以水居水位故不言也帝曰善治之奈何

歧伯口高者抑之下者舉之有餘折之不足補之佐

以所利和以所宜必安其主客適其寒溫同者逆之

異者從之高者抑之制其勝也下者舉之濟其弱也有餘折之屈其勢也不足補之全其氣也難制勝扶弱而容主須安一氣失所則病

濕清氣相比和者異謂水火金木土不比和者氣相得者則逆所勝之氣也小

亦以其味勝與不勝皆折其氣也向者以其性異動也治熱亦然帝曰治

寒以熱治熱以寒氣相得者逆之不相得者從之余

以知之矣其於正味何如歧伯曰木位之主其寫以

酸其補以辛木位春分前六十日初之氣也火位之主其寫以甘其補以

其寫以苦其補以甘土之位秋分前六十一日四之氣也金位之主其寫以辛

其補以酸金之位秋分後六十一日五之氣也水位之主其寫以鹹其補以苦

水之位冬至前後各三十日終之氣也厥陰之客以辛補之以酸寫之以甘經

之少陰之客以鹹補之以甘寫之以鹹收之新校正云大藏氣法時論

云心苦緩急食酸以收之心欲而急食鹹以而之此云以鹹收之者誤也

大陰之客以甘補之以苦寫

之以甘緩之少陽之客以鹹補之以甘寫之以鹹而

之陽明之客以酸補之以辛寫之以苦泄之太陽之

客以苦補之以鹹寫之以苦堅之以辛潤之開發其

理致津液通氣也客之部主各六十一日居無常所隨歲遷移客勝則寫客而補主主勝則寫主而補客應隨富緩富急而

治帝曰善願聞陰陽之三也何謂歧伯曰氣有多少異

用也大陰為正陰太陽為正陽次少者為少陰次少者為少陽又次為陽明又次為厥陰厥陰為盡義其靈樞繫日月論中新校正云按天元紀大論

大何謂氣有多少鬼史區曰陰陽帝曰陽明何謂也歧伯曰兩陽

合明也靈樞繫日月論曰辰者三月主左足之陽明巳者四月主右足之陽明兩陽合於前故曰陽明也帝曰厥陰何

也歧伯曰兩陰交盡也靈樞繫日月論曰戌者九月主右足之厥陽亥者十月主左足之厥陰兩陰交盡是為厥

也帝曰氣有多少病有盛衰新校正云按天元紀大論口形有盛衰治有緩急方

有大小願聞其約奈何歧伯曰氣有高中下病有遠近

證有中外治有輕重適其至所為故也藏位有高中下府氣有遠近病證有表裏

用有輕重調其多少和其緊慢今藥氣至病所為故勿太過與不反也大要曰君一臣二奇之制也

君二臣四偶之制也君二臣三奇之制也君三臣六

偶之制也奇謂古之單方偶謂方之複方也單複一制皆有大小故奇方大氣有遠近治有輕重所宜故云之制也故曰近者奇之遠者偶之汗者不以奇

下者不以偶補上治上制以緩補下治下制以急急

則氣味厚緩則氣味薄適其至所此之謂也汗藥不以偶方氣不足以

外發泄下藥不以奇制藥毒攻而致過治上補上方迅急則止不住而迫下治下補下方緩慢則滋道路而力又微制急方而氣味薄則力與緩等制緩方而

下補下方緩慢則滋道路而力又微制急方而氣味薄則力與緩等制緩方而

下補下方緩慢則滋道路而力又微制急方而氣味薄則力與緩等制緩方而

氣未厚則勢與急同如是為緩不能緩急不能急厚而不厚薄而不薄則太病

所遠而中道氣味之者食而過之無越其制度也如假

病在腎而心之氣味飼而冷足仍急過之不飼是故平氣之道近而

奇偶制小其服也遠而奇偶制大其服也大則數少

小則數多多則九之少則二之湯丸多少凡如此也近遠謂府

脾胃居中三陽胞臆膽亦有遠近身三分之上為近下為遠也或識見高遠權

以合宜大奇而分兩偶方偶而分兩奇如是者近而偶制多數服之遠而奇制

少數服之則肺服九心服七脾服五肝服三腎服二為常制矣故曰小則數多

大則數少新校正云詳注天三陽胞臆膽一本作三陽胞臆膽再詳三陽無

義三腸亦未為得腸有大小并臆腸為三今已云胞臆則不得云三腸三當作二

方偶之不去則反佐以取之所謂寒熱溫涼反從其

病也方與其重也寧輕與其毒也寧善與其大也寧小是以奇方不去而方

能與異氣者相格聲不同不相應氣不同不相合如是則且憚而不敢攻之攻

之則病氣與聲氣抗行而自為寒熱以開閉固守矣是以聖人反其佐以同其

氣令聲氣應合復令寒熱參合使其終異始同燥潤而敗堅剛必折柔脆自消

爾帝曰善病生於本余知之矣生於標者治之奈何

歧伯曰病反其本得標之病治反其本得標之方言

至也清氣大來燥之勝也風木受邪肝病生焉流於

氣大來火之勝也金燥受邪肺病生焉瞻也熱

大腸按甲乙經寒氣大來水之勝也火熱受邪心病生焉流於迴腸大腸新

四腸即去腸濕氣大來土之勝也寒水受邪腎病生焉流於

流於三氣大來木之勝也土濕受邪脾病生焉所謂感邪

內至

曰願卒聞之岐伯曰少陽太陰從本少陰太陽從本

從標陽明厥陰不從標本從乎中也少陽之本火太陰之本

陰之本熱其標陰太陽之本寒其標陽本末異故從本從標陽明之中太陰厥

陰之中少陽本末與中不同故不從標本從乎中也從本從標從中皆以其為

化主之用也故從本者化生於本從標本者有標本之化從

中者以中氣為化也化謂氣化之元主也有病以元主氣用寒熱治

氣治之中見陽明厥陰之上燥氣治之中見太陰太陽之上寒氣治之中見少

陰厥陰之上風氣治之中見少陽少陰之上熱氣治之中見太陽太陰之上濕

氣治之中見陽明所謂本也本之下中之見也見帝曰脈從而病反者

其診何如岐伯曰脈至而從按之不鼓諸陽皆然言病

脈數按之不動乃寒盛帝曰諸陰之反其脈何如岐伯曰脈

至而從按之鼓甚而盛也形證是寒按之而脈氣鼓擊於手下是

故有病之起有生於本者有生於標者有生於中氣

者有取本而得者有取標而得者有取中氣而得者

有取標本而得者有逆取而得者有從取而得者反

取之是為逆取奇偶取之是為從取寒病逆正順也若順逆也寒盛格

治以寒熱病治以熱是為逆取從順也逆正順也若順逆也陽治熱

也若寒格陽而治以寒熱拒寒而治以熱外則雖順中氣乃逆故方若順是逆

故曰知標與本用之不殆明知逆順正行無間此之

謂也不知是者不足以言診足以亂經故大要曰粗

工嘻嘻以為可知言熱未已寒病復始同氣異形迷

診亂經此之謂也嘻嘻悅也言心意怡悅以為知道終盡也六氣之用

太陽之化粗以為熱其乃是寒由此差互用失其道故其學問識用不達工之

道半矣夫大陽少陰各有寒化熱量其標本應用則正反矣何以言之大陽本

為寒標為熱少陰本為熱標為寒方之用亦如是也厥陰陽明中氣亦爾厥陰之中氣為熱陽明之中氣為濕此二氣亦反其類太陽少陰也然太陽與少陰有標本用與諸氣不同故曰同氣異形也夫一經之標本寒熱既殊言本當其標論標合尋其本言氣不窮其標不論病未辨其陰陽雖同一氣而生且明寒溫之候故心迷正理治益

剛經呼曰粗工充膺其稱爾夫標本之道要而博小而大可以

言一而知百病之害言標與本易而勿損察本與標氣可令調明知勝復為萬民式天之道畢矣

天地變化尚

人之診而云冥味得經之要持法之宗為天下師尚卑其道萬民之式豈曰大哉 新校正云按標本病傳論云有其在標而求之於標有其在本而求之於本有其在本而求之於標有其在標而求之於本故治有取標而得者有取本而得者有逆取而得者有從取而得者故知逆與從正行無間知標本者萬舉萬當不知標本是為妄行夫陰陽逆從標本之為道也小而大言一而知百病之害少而多淺而博可以言一而知百也以淺而知深察近而知遠言標與本易而勿及治反為逆治得為從先病而後逆者治其本先逆而後病者治其本先寒而後生病者治其本先熱而後生病者治其本先熱而後生中滿者治其標先病而後泄者治其本先泄而後生他病者治其本必且調之乃治其他病先病而後生中滿者治其標先中滿而後煩心者治其本人有客氣有同氣小

獨行先小大不利而後生病者治其本此經論標本尤詳帝曰勝復之變早晏何如岐伯曰

夫所勝者勝至已病病已愠愠而復已萌也

復心之愠不遠而有

夫所復者勝盡而起得位而甚勝有微甚復有少多勝和而和勝虛而虛天之常也帝曰勝復之作動不

當位或後時而至其故何也

言陽盛於夏陰盛於冬清盛於秋溫盛於春天之常候然其勝復氣用曰

序不同其何由哉 岐伯曰夫氣之生與其化衰盛異也寒暑溫涼盛衰之用其在四維故陽之動始於溫盛於暑陰之動始於清盛於寒春夏秋冬各差其分

言春夏秋冬四正之氣在於四維之分也

即事驗之春之溫正在辰巳之月夏之暑正在午未之月秋之涼正在戌亥之月冬之寒正在寅丑之月春始於仲春夏始於仲夏秋始於仲秋冬始於仲冬

故丑之月陰結層氷於厚地未之月陽燿電掣於天垂戊之月霜清肅殺而庶物堅底之月風扇和舒而陳柯榮秀此則氣差其分昭然而不可蔽也然陰陽之氣生發收藏與常法相會徵其氣化及在人之應則四時每差其日數與常法相違從差法乃正當之也

故大要曰彼春之暖為夏之暑彼秋之忿為冬之怒謹按四維斥候

皆歸其終可見其始可知此之謂也言氣之少壯也陽之少為愈其壯也為怒此悉謂少壯之異氣證用之盛衰但立盛衰於四維之位則陰陽終始應用皆可知矣帝曰差有數乎

岐伯曰又凡三十度也度者日也新校正云按六元正紀大論曰差有數乎曰後皆三十度而有奇也此云三十度也者此文為略帝曰其脈應皆何如岐伯曰差同正法待時而去也

脈亦差以隨氣應也待差足應王氣至而乃去也

脈要曰春不沉夏不弦冬不

去也

潛秋不數是謂四塞天地四時之氣開塞而無所運行也沉甚曰病弦甚曰

病瀉甚曰病數甚曰病力致以力而致安能之乎故甚皆病參

見曰病復見曰病未去而去曰病去而不去曰病謂參和諸氣來見復見謂再見已衰已死之氣也去謂王已而去者也日行之衰未出於差是為天氣未出日度過差是謂天氣已去而脈尚在既非得應故曰病

反者死夏見沉秋見數冬見緩春見瀉是謂反也犯違天命生其能又乎也故曰氣之相守司也如權衡

之不得相失也相衡秤也天地之氣寒暑相對溫清相望如持秤也高者下者否兩者齊等無相奪倫則清靜而生化各得其分夫陰陽之氣清靜則生化治動則苛疾起此之謂

也動謂變動常平之候而為災疢也苛重也新校正云按六微旨大論云成敗倚伏生乎動動而不已則變作矣帝曰幽明何

如岐伯曰兩陰交盡故曰幽兩陽合明故曰明幽明

之配寒暑之異也兩陰交盡於戌亥兩陽合明於辰巳靈樞繫日月論云亥十月左足之厥陰戌九月右足之厥陰此兩陰交盡故曰厥陰辰三月左足之陽明巳四月右足之陽明此兩陽合於前故曰陽明然陰交則幽陽合則明幽明之象當由是也寒暑位西南東北幽明位西

可臣

卷三十一

十五

北東南幽明之配寒暑之位誠斯異也 新校
正云按太始天元冊文去幽明既位寒暑弛張

帝曰分至何如歧伯

曰氣至之謂至氣分之謂分至則氣同分則氣異所

謂天地之正紀也 因幽明之問而形斯義也言冬夏二至是天地氣主
歲至其所在也春秋二分是問氣初二四五四氣各

分其政於主歲左右也故曰至則氣同分則氣異也所
言二至二分之氣配者此所謂是天地氣之正紀也 帝曰夫子言春

秋氣始于前冬夏氣始于後余已知之矣然六氣往

復主歲不常也其補寫奈何 以分至明六氣分位則初氣四氣始
於立春立秋前各一十五日為紀法由是四氣前後之紀則三氣

三氣六氣始於立夏立冬後各一十五日為紀法由是四氣前後之紀則三氣
六氣之中正當二至日也故曰春秋氣始於前冬夏氣始於後也然以三百六

十五日易一氣一歲已往氣則改新氣既來舊氣復去
所宜之味天地不同補寫之方應知先後故復以問之也 歧伯曰上下所

王隨其攸利正其味則其要也左右同法大要曰少

陽之主先甘後鹹陽明之主先辛後酸太陽之主左

鹹後苦厥陰之主先酸後辛少陰之主先甘後鹹大

陰之主先苦後甘佐以所利資以所生是謂得氣 主
謂

主歲得謂得其性用也得其性用則舒卷由人不得性用則動生乖忤豈祛邪
之可望于適足以伐天真之妙氣爾如是先後之味皆謂有病先寫之而後祛

也 帝曰善夫百病之生也皆生於風寒暑濕燥火以

之化之變也 風寒暑濕燥火天之六氣也靜而順者
為化動而變者為變故曰之化之變也 經言感者寫之

虛者補之余錫以方士而方士用之尚未能十全余

欲令要道必行桴鼓相應猶按刺雪汗工巧神聖可

得聞乎 鍼曰工巧藥曰神聖 新校正云按難經云望而知之謂之神聞而
知之謂之聖問而知之謂之工切脉而知之謂之巧以外知之曰耳

以內知
之曰神 歧伯曰審察病機無失氣宜此之謂也 待其機要則
動小而功大

用淺而
功深也 帝曰願聞病機何如歧伯曰諸風掉眩皆屬於

肝風性動木諸寒收引皆屬於腎收謂斂也引謂急也諸氣臍鬱

皆屬於肺高秋氣涼霧氣煙集涼至則氣熱復甚則氣彈微其物象諸濕

腫滿皆屬於脾土薄則水淺土厚則水深土平則諸熱瘡癰皆屬

於火火象諸痛痒瘡皆屬於心心寂則痛微心躁則痛甚皆端之諸

厥固泄皆屬於下下謂下焦肝腎氣也夫守司於下腎之氣也門戶東

也諸有氣逆上行及固不禁出入無諸痿喘嘔皆屬於上上謂上焦心

薄燥濕不恒皆由下焦之主守也諸痿喘嘔皆屬於上諸禁鼓慄如喪神守皆屬於火

之為病似非上病王注不解所以屬上之由使後人疑議按痿論云五菝使

諸脹腹大皆屬於熱熱於內諸躁狂越皆屬於火火用上之

諸暴強直皆屬於風陽內鬱而諸病有聲鼓之如鼓皆屬

於熱謂有諸病肘腫疼酸驚駭皆屬於火熱氣諸轉反戾

水液渾濁皆屬於熱反戾筋轉也諸病水液澄澈清冷皆

屬於寒上下所出及諸嘔吐酸暴注下迫皆屬於熱酸酸水

故大要曰謹守病機各司其屬有者求之無者求之

盛者責之虛者責之必先五勝疎其地氣令其調達

而致和平此之謂也深乎聖人之言理宜然九有無求之虛盛責之

熱來復去晝見夜伏發晝止時節而動是無火也當助其心又如大熱而甚

寒之不寒是無水也熱動復止倏忽往來時動時止是無水也當助其腎內格

嘔逆食不得入是有火也病嘔而吐食又反出是無火也暴注下食不及化

是無水也溇泄而又止發無相是無水也故心盛則生熱腎盛則生寒腎虛則

寒動於中心虛則熱收於內又熱不得寒是無火也寒不得熱是無水也夫寒

之不寒責其無水熱之不熱責其無火熱之不久責心之虛寒之不久責腎之

少者寫之無者補之虛者補之盛者寫之居其中問踈者壅塞令上下無礙
氣血通調則寒熱自和陰陽調達矣是以方有治熱以寒寒之而水食不入攻
寒以熱熱之而昏躁以生此則氣不踈通壅而為是也紀於水火餘氣可知故
曰有者求之無者求之盛者責之虛者責之令氣通調妙之道也五勝謂五行
更勝也先以五行寒暑溫涼
濕酸鹹甘辛苦相勝為法也 帝曰善五味陰陽之用何如歧伯

曰辛甘發散為陽酸苦涌泄為陰鹹味涌泄為陰淡
味滲泄為陽大者或收或散或緩或急或燥或潤或

栗或堅以所利而行之調其氣使其平也 涌吐也泄利也
滲泄小便也言

水液自迴腸泌別汁滲入膀胱之中自胞氣化之而為溺以泄出也 新校正云
按藏氣法時論云辛散酸收甘緩苦堅鹹栗又云辛酸甘苦鹹各有所利或散
或收或緩或急或堅或栗四
時五藏病隨五味所宜也 帝曰非調氣而得者治之奈何有

毒無毒何先何後願聞其道 夫病生之類其有四焉一者始因
氣動而內有所成二者不因氣動而

外有所成三者隨氣動而病生於內四者不因氣動而病生於外夫因氣動而
內成者謂積聚癥瘕癰疽氣瘕起結核癩癩之類也外成者謂癰腫瘡瘍痂疥

痔瘡癰腫日赤癰疔疔腫癰癢之類也不因氣動而病生於內者謂留飲
食飢飽勞損宿食霍亂悲恐喜怒思慕憂結之類也生於外者謂積氣成癥瘕
蛇蠱毒蠱尸鬼擊衝薄咳隨風寒暑濕所射刺割樵朴之類也如是四類有
治內而愈者有兼治內而愈者有獨治外而愈者有兼治外而愈者有先治內
後治外而愈者有先治外後治內而愈者有須齊毒而攻擊者有須無毒而調
引者凡此之類方法所施或重或輕或緩或急或收或散或潤或燥或栗或堅
方士之用見解不同各擅己
心好丹非素故復問之者也 歧伯曰有毒無毒所治為主適大

小為制也 言但能破積愈疾解急脫死則為良方非必要言以先毒為是
後毒為非無毒為非有毒為是必量病輕重大小制之者也

帝曰請言其制歧伯曰君一臣二制之小也君一臣

三佐五制之中也君一臣三佐九制之大也寒者熱

之熱者寒之微者逆之甚者從之 夫病之微小者猶水火也
遇草而燻得水而燻可以

濕伏可以水滅故逆其性氣以折之攻之病之大甚者猶龍火也得濕而燻遇
水而燻不知其性以水濕折之適足以光焰詣天物窮方止矣識其性者反常
之理以火逐之則燻灼自消焰光僕滅然逆之謂以寒攻熱以熱攻寒從之謂
攻以寒熱雖從其性用不必皆陰是以下文曰逆者正治從者反治從少從多

觀其事也此之謂乎新校正云按神農云藥有君臣佐使以相宜攝合和宜用一君二臣三佐五使又可一君二臣九佐使也 聖者削之

客者除之勞者溫之結者散之留者攻之燥者濡之

急者緩之散者收之損者溫之逸者行之驚者平之

上之下之摩之浴之薄之劫之開之發之適事為故

量病證候 適事用之 帝曰何謂逆從歧伯曰逆者正治從者反治

從少從多觀其事也言逆者正治也從者反治也逆病氣而正治則以寒攻熱以熱攻寒雖從順病氣乃反治法也

從少謂一同而二異從多謂二同而三異也言盡同者是奇制也 帝曰反治何謂歧伯曰熱因寒

用寒因熱用塞因塞用通因通用必伏其所主而先

其所因其始則同其終則異可使破積可使潰堅可

使氣和可使必已夫大寒內結積聚亦痲以熱攻除除寒格熱反縱反縱之則痛發尤甚攻之則熱不得前方以蜜

前息更在之以熱當多其藥服已便消是則張公從此而以熱因寒用也有火氣動服冷已過熱為寒格而身冷嘔噦盜乾口苦惡熱好寒眾議似同咸呼為

熱冷治則甚其如之何逆其好則拒治順其心則加病若調寒熱逆冷熱必行則熱物冷服下益之後冷體既消熱性便發由是病氣隨愈嘔噦皆除情且不

違至致大益醇酒冷飲則其類矣是則以熱因寒用也所謂惡熱者凡諸食餘氣三於主者 新校正云詳王字疑候上見之已嘔也又病熱者寒攻不入惡

其寒勝熱乃消除從其氣則熱增寒攻之則不入以豉豆諸冷藥酒漬或溫而服之酒熱氣同固無違忤酒熱既盡寒藥已行從其服食熱便隨散此則寒因

熱用也或以諸冷物熱齊和之服之食之熱復圍解是亦寒因熱用也又熱食猪肉及粉葵乳以椒薑橘熱齊和之亦其類也又熱在下焦治亦然假如下氣

虛乏中焦氣擁肺脇滿甚食已轉增粗工之見無能斷也欲散滿則恐虛其下補下則滿甚於中散氣則下焦轉虛補虛則中滿滋甚醫病參議言意皆司不

救其虛且攻其滿藥入則減藥過依然故中滿下虛其病常在乃不知踈啓其峻峻補於下少服則資壅多服則宣通由是而療中滿自除下虛斯實此則塞

因塞馬也又大熱內結注泄不上熱宜寒療結復須除以寒下之結散利止此則通因通用也又大寒疑內久利溇泄愈而復發綿歷歲年以熱下之寒去利

止亦其類也投寒以熱涼而行之投熱以寒溫而行之始同終異斯之謂也諸如此等其徒寔繁略舉宗兆猶是反治之道斯其類也 新校正云按五常政

大論云治熱以寒溫而行之治寒以熱涼而行之亦熱因寒用熱用之義也 帝曰善氣調而得者何如

歧伯曰逆之從之逆而從之從而逆之踈氣令調則

其道也逆謂逆病氣以正治從謂從病氣而反療逆其氣以正治使其從順從其病以反取令彼和調故曰逆從也不踈其氣令道路開通則氣

感寒熱而為變始生化多端也帝曰善病之中外何如歧伯曰從內之外

者調其內從外之內者治其外各絕其源從內之外而盛於

外者先調其內而後治其外從外之內而盛於內者

先治其外而後調其內皆謂先除其根屬後劑其枝條也中外不相及則

治主病中外不相及自各一病也帝曰善火熱復惡寒發熱有如瘧狀

或一日發或間數日發其故何也歧伯曰勝復之氣

會遇之時有多少也陰氣多而陽氣少則其發日遠

陽氣多而陰氣心則其發日近此勝復相薄盛衰之

節陰陽齊等則一日之中寒熱相半陽多陰少則一日一發而但熱不寒陽少陰多則隔日發而先寒後熱雖復勝之氣若

氣微則一發後六七日乃發時謂之愈而復發或頻三日發而六七日止或隔

十日發而四五日止者皆由氣之多少會遇與不會遇也俗見不遠乃謂鬼神

暴疾而又禱避匿病勢已過旋至其斃病者殞歿自謂其分致令冤魂塞於

冥路天死盈於曠野仁愛隆茲能不傷楚豈俗此久難卒釐革非復可改未如

之何悲我悲哉帝曰論言治寒以熱治熱以寒而方士不能廢

繩墨而更其道也有病熱者寒之而熱有病寒者熱

之而寒二者皆在新病復起奈何治謂治之而病不衰退反因藥寒熱而隨生寒熱

病之新者也亦有止而復發者亦有藥在而除藥去而發者亦有全不息者方

士若廢此繩墨則無更新之法欲依標格則病勢不除捨之則阻波九情治之

則藥無能驗心迷意惑無由通悟不知其道何恃而為因藥病生新舊相對欲求其愈安可奈何 歧伯曰諸寒之而

熱者取之陰熱之而寒者取之陽所謂求其屬也益

火之源以消陰翳壯水之生以制陽光故曰求其屬也夫粗工偏淺學未精深

以熱攻寒以寒療熱治熱未已而冷疾已生攻寒日深而熱病更起熱起而中

寒尚在寒生而外熱不除欲攻寒則懼熱不前欲療熱則思寒又止進退交戰
危亟已臻豈知藏府之源有寒熱溫涼之主哉取心者不必齊以熱取腎者不
必齊以寒但益心之陽寒亦通行強腎之陰熱之猶可觀斯之故或治熱以熱
治寒以寒萬舉萬全孰知其意思方智極理盡辭窮嗚呼人之死者豈謂命不
謂方士愚昧而殺之耶

帝曰善服寒而反熱服熱而反寒其故何也

歧伯曰治其王氣是以反也物體有寒熱氣性有陰陽觸王之氣則強其用也夫肝氣溫和心氣暑熱

肺氣清涼腎氣寒冽脾氣兼井之故也春以清治肝而反溫夏以冷治心而反熱秋以溫治肺而反清冬以熱治腎而反寒蓋由補益王氣太甚也補王太甚則裁之寒熱氣自發矣帝曰不治王而然者何也歧伯曰悉乎哉問

也不治五味屬也夫五味入胃各歸所喜攻酸先入

肝苦先入心甘先入脾辛先入肺鹹先入腎新校正云按宣明五

氣篇云五味所入酸入肝辛入肺苦入心鹹入腎甘入脾是謂五入也久而增氣物化之常也氣增

而久夭之由也夫入肝為濕入心為熱入肺為清入腎為寒入脾為至陰而四氣兼之皆為增其味而益其氣故各從不藏之

氣用兩故久服黃連苦參而反熱者此其類也餘味皆然但人疎忽不能精候矣故曰久而增氣物化之常也氣增不已益歲年則藏氣偏勝氣有偏勝則有偏絕藏有偏絕則有暴天者故曰氣增而久夭之由也是以正理觀化藥集商較服餌口藥不具五味不備四氣而久服之雖且獲勝益久必致暴天此之謂也絕粒服餌則不暴云斯何由哉無五穀味資助故也復令食穀其亦天焉帝曰善方制君臣何謂也

歧伯曰主病之謂君佐君之謂臣應臣之謂使非上

下三品之謂也上藥為君中藥為臣下藥為使使所以異善惡之口位服餌之道當從此為法治病之道不必皆然以主病者

為君佐君者為臣應臣之用者為使皆所以贊成方用也帝曰三品何謂歧伯曰所以明善惡之殊貫也三品上中下品此明藥善惡不同性用也新校正云按神農云上藥為君中藥為臣下藥為使以應天中藥為臣養性以應久下藥

為佐使主治病以應地也帝曰善病之中外何如前問病之中外謂調氣之法今此未盡故復問之此下對當次

前求其屬也之下應古之錯簡也歧伯曰調氣之方必別陰陽定其中外各守其鄉內者內治外者外治微者調之其次平之盛

者奪之汗者下之寒熱溫涼衰之以屬隨其攸利者

中外治有表裏在內者以內治法和之在外者以外治法和之氣微不和以調氣法調之其次大者以平氣法平之盛甚不已則奪其氣令其衰也假如小寒之氣溫以和之大寒之氣熱以取之其寒之氣則下奪之奪之不已則逆折之折之不盡則求其屬以衰之小熱之氣涼以和之大熱之氣寒以取之其熱之氣則汗發之發不盡則逆制之制之不盡則求其屬以衰謹道如法萬舉之故曰汗之下之寒熱溫涼衰之以屬隨其攸利攸所也

萬全氣血正平長有天命守道以行舉無不中故能驅役草木召和之候天真無耗竭之由夫如是者蓋以寄帝曰善

重廣補注黃帝內經素問卷第二十二

至其要大論燔切 燔七渾切 膨普音切 瘞祖禾切 執如愧切 燦匹搖切 臄力脆切 臄須醉切

重廣補注黃帝內經素問卷第二十三

啓享次注林億孫奇高保衡等奉敕校正孫兆重改誤

著至教論

示從容論

疏五過論

徵四失論

著至教論篇第七十五新校正云按全元起本在四時病類論篇末

黃帝坐明堂召雷公而問之曰子知醫之道乎明堂布政之宮

雷公對曰請

而頗能解解而未能別別而未能明明而未能彰彰

足以治群僚

不足至侯王願得受樹天之度四時

陰陽合之別星辰與日月光以彰經術後世益明樹天

言高遠不極四時陰陽合之言順氣序也別星辰與日月光 言別學者二明大小異也 新校正云按太素別作列字工 上通神農者

至教疑於二皇公欲其經法明著通於神農使後世見之疑是二皇 並行之教 新校正云按全元起本及太素疑作擬帝

曰善無失之此皆陰陽表裏上下雌雄相輸應也而

道上知天文下知地理中知人事可以長久以教眾

庶亦不疑殆醫道論篇可傳後世可以為寶以明 雷公

曰請受道諷誦用解誦亦諭也諷諭者所 帝曰子不聞陰陽

傳乎曰不知曰夫三陽天為業天為業言三陽之氣在人身形

也 新校正云 上下無常言氣 上下無常合而病至偏害陰陽上下無常言氣

按太素天作太 雷公曰三陽其當請

問其解至不可 帝曰三陽獨至者是三陽并至并至如風

雨上為蕪疾下為漏病并至謂手三陽是三陽氣并合而至也足太陽

耳上角其五行者從蕪入絡腦還出別下項從肩膊內夾吞抵腰中入循胆絡

腎屬膀胱手太陽脉起於手循臂上行交肩入缺盆絡心循咽下高抵胃屬

小腸故上為蕪疾下為漏病也漏血膿出所謂并至如風雨者言無常進也

按下文 新校正云按楊上善云漏病謂膀胱漏洩大小便故不禁不守也 外

無期內無正不中經紀診無上下以書別言三陽并至上

氣可期內無正謂常爾所以之時皆不中經脉網紀 雷公曰臣治踈愈

說意而已雷公言臣之所治稀得痊愈請言深意 帝曰三陽者至

陽也六陽并合故曰 積并則為驚病起疾風至如礮礮丸

至盛之陽也 竅皆塞陽氣滂溢乾嗌喉塞積謂重也言六陽重并洪盛其常陽

憤鬱鬱惟盛是為滂溢無遲故乾竅塞 并於陰別上下無當薄為腸澀陰謂藏也然腸薄於藏為病亦

便數赤白此謂三陽直心坐不得起卧者便身全三陽之病

足太陽脉循肩下至腰故坐不得起卧便身全也所以然者起則陽盛故

且以知天下何以別陰陽應四時合之五行言知未雷

公曰新按正云按自此至篇末全元起本別為一篇名方盛衰也陽言不別陰言不理請起

受解以為至道帝不許為深帝曰子若受傳不知合至道

以感師教語子至道之要不知其要流散無窮後世相習去聖久遠而學者各自是其法則或離於師氏

之教旨矣病傷五藏筋骨以消子言不明不別是世主學盡

矣言病之深重尚不明別雖微者亦何開愈今得腎且絕惋惋日暮

從容不出人事不骨脉肉目視較也空暮晚也若以此之類諸藏

氣俱少不出者當令事足非傷損故也新校正按太素依腎且絕死死日暮也

示從容論篇第七十六新校正云按全元起本在第八卷名從容別白黑

黃帝燕坐召雷公而問之曰汝受術誦書者若能覽

觀雜學及於比類通合道理為余言子所長五藏六

府膽胃大小腸脾胞膀胱腦髓涕唾哭泣悲哀水所

從行此皆人之所生治之過失五藏別論黃帝問曰余問方士或以為府敢問史相反皆自謂是不知其道願聞其說歧伯曰腦髓骨脉膽女

子胞此六者地氣所生也皆藏於陰而象於地故藏而不寫名曰奇恒之府夫

胃大腸小腸三焦膀胱此五者大氣之所生也其氣象天寫而不藏此受五藏濁氣故名曰傳化之府是以古之治病者以為過失也子務明

之可以十全即不能知為世所怨不能知之動傷生者故人聞議論多有怨怒之心焉

雷公曰臣請誦脉經上下篇甚衆多矣別異比類猶

未能以十全又安足以明之言臣所請誦脉經兩篇衆多別異比類例猶未能以義而會見十全又何

足以心明至理平安猶何也帝曰子別試通五藏之過六府之所不和

鍼石之敗毒藥所宜湯液滋味具言其狀悉言以對

請問不知過謂過失所謂不率常候而生病者也毒藥政邪滋味充養試

雷公曰肝虛腎虛脾虛皆令人體重煩冤當投毒藥

刺灸砭石湯液或已或不已願聞其解公以帝問使言五藏

故問此病也帝曰公何年之長而問之少余真問以自謬也

言問之不相應也以問不相應故吾問子窈冥子言上下篇以

對何也窈冥謂不可見者則形氣榮衛也入正神明論岐伯對黃帝曰觀其

盛四時氣之浮沈參伍相而調之工常先見之然而不形於外故曰觀於冥

冥焉由此帝故曰吾問子冥也然肝虛腎虛脾虛則上下篇之旨帝故曰子

言上下篇以夫脾虛浮以肺腎小浮以脾肝急沉散以腎

止其工之所時亂也然從容得之脾虛脈浮候則似肺腎小浮上

者何以然以三藏相近故脉象參差而相類也是以工惑亂之為治之過失矣

雖爾平猶宜從容安緩審比類之而得三藏之形候矣何以取之然浮而緩曰

脾浮而短曰肺小浮而滑曰心急緊而散曰若夫三藏土木水參居

此童子之所知問之何也脾合上肝合木腎合水三雷公曰於

此有人頭痛筋攣骨重怯然少氣噦噫腹滿時驚不

嗜卧此何藏之發也脉浮而弦切之石堅不知其解

復問所以三藏者以知其比類也脉有浮弦石堅故云問所帝曰

夫從容之謂也言比夫年長則求之於府年少則求之

於經年壯則求之於藏年之長者甚於味年之少者勞於使年之壯

中風邪恣於求則傷今子所言皆失八風菀孰五藏消燂傳

於府故求之異也

邪相受夫浮而弦者是腎不足也脉浮為虛弦為肝氣以沉而

石者是腎氣內著也石之言堅也著謂腎氣內薄著而不行也怯然少氣者是水

道不行形氣消索也腎氣不足故水道不行肺藏被衝故形氣消散索盡也欬嗽煩冤者

是腎氣之逆也腎氣內著上歸於母也一人之氣病在一藏也若言

三藏俱行不在法也經不雷公曰於此有人四支解墮

喘欬血泄而愚診之以為傷肺切脉浮大而緊愚不

敢治粗工下砭石病愈多出血血止身輕此何物也

帝曰子所能治知亦眾多與此病失矣以為傷肺而不敢治是乃任規法所失也

譬以鴻飛亦冲於天鴻飛冲天偶然得豈其羽翮之所能哉粗工下砭石亦循是矣夫聖人之

守經守經謂守經法也今夫脉浮大虛者是脾氣之外絕去胃外

歸陽明也足太陰絡支別者入絡腸胃是以脾氣外絕不至胃外歸陽明也夫二火不勝三水是

以脉亂而無常也二火謂二陽藏三水謂三陰藏二陽藏者心肺也以在兩上故三陰藏者肝脾腎也以在兩下故然三陰之氣

四支解墮此脾精之不行也土主四支故四支解墮脾精不

喘欬者是水氣并陽明也腎氣逆入於胃故水氣并於陽明血泄者脉

急血無所行也泄謂泄出也然脉氣數急血溢於中血不入經故為血泄以脉奔急而血溢故曰血無所行也若夫

以為傷肺者由失以狂也不引比類是知不明也言所識不

使真藏壞決經脉傍絕五藏漏泄不衄則嘔此二者

不相類也肺氣傷則脾外救故云脾氣不守肺藏損則氣不行不行則胃

明不能比類以為傷肺猶失訂言耳夫傷肺者脾氣不守胃氣不清經氣不為

之行使也其藏謂肺藏也若肺藏損壞皮膜決破經脈傍絕而不流行五藏之氣上溢而漏卮者不衄血則嘔血也向者肺主鼻胃應口也然鼻者氣之門戶也今肺藏已損胃氣不清不上衄則血下流於胃中故不衄則嘔也然傷肺傷脾衄血泄血標出且異本歸亦殊故此二者不相類也

天之無形地之無理白與黑相去遠矣言傷肺傷脾形證懸別譬天地之相遠如

異象也 是失吾過矣以子知之故不告子是猶此也言雷公子之此見病跡者是吾

不告子比類之道故自謂過也 明引比類從容是以名曰診輕新校正云按

謂至道也明引形證比量類例今從容之旨則輕微之者亦不失矣所以然者何哉以道之至妙而能爾也從容上古經篇名也何以明

之陰陽類論雷公曰臣悉盡意受傳經脈頌得從容之道以合從容明古文有從容矣

疏五過論篇第七十七新校正云按全元起本有第八卷名論過失

黃帝曰嗚呼遠哉閔閔乎若視深淵若迎浮雲視深淵尚可測迎浮雲莫知其際嗚呼遠哉歎至道之不極也閔閔乎言妙用之不窮也深淵清淺見之必

定故可測浮雲深淵際不守常故莫知

新校正云詳此文與大微旨論文重 聖人之術為萬民式論裁

志意必有法則循經守數按循醫事為萬民副故事

有五過四德汝知之乎慎五過則敬順四時之德氣矣然德者道之用生之主故不同不敬順之也上古天真論曰所

以能年皆度百載而動作不衰者以其德全不危故也靈樞經曰天之在我者德也由此則天降德氣入賴而生主氣抱神上通於天生氣通天論曰夫自古

通天者生之本此之謂也 新校正 雷公避席再拜曰臣年幼小

蒙愚以惑不聞五過與四德比類形名虛引其經心

無所對經末師受心匪生知功業微薄故卑辭也 帝曰凡未診病者必問嘗貴後

賤雖不中邪病從内生名曰脫營神屈故也貴之尊榮賤之屈辱心懷着慕志結憂惺故雖不中

邪而病從内生血 嘗富後貧名曰失精五氣留連病有所并

富而從欲貧奪豐財內結憂煎外悲過物然則心從想慕神隨往討榮衛之道閉以遲留氣血不行積并為病 醫工診之不在

藏府不變軀形診之而疑不知病名言病之初也病由想戀所為故未居藏府事因

情念所起故不變軀形醫不悉之故診而疑也身體日減氣虛無精言病之次也氣血相過形肉消燦故身體日減

陰陽應象大論曰氣歸精精食氣今氣虛不化精無所滋故也病深無氣洒洒然時驚言病之深也病氣深穀氣

盡陽氣內薄故惡寒而驚洒洒然病深者以其外耗於衛內奪於榮血為憂煎氣

耗於衛內奪於榮病深者何以此耗奪故爾也良工所失不知病情

新校正云按太素病深者以其作病深以甚也此亦治之一過也其所始也凡欲診病者必問飲食居處

飲處居其有不同故問之也異法方宜論曰東方之域天地之所先生魚鹽之地

海濱傍木其民食魚而嗜醯皆安其處美其食西方者金王之域沙石之處天

地之所收引其民陵居而多風水土剛強其民不衣而褐薦其民華食而脂肥

北方者天地所閉藏之域其地高陵居風寒水冽其民樂野處而爭食南方者

天地所長養陽之所盛處其地下水土弱霧露之所聚其民嗜酸而食附中央

者其地平以濕天地所以生萬物也眾其民食雜而不勞由此則診病之道當

先問焉故聖人雜合以法各得其所宜此之謂矣黍樂暴苦始樂後苦新校正云按比皆傷

精氣精氣竭絕形體毀沮喜則氣緩悲則氣消然悲動中音竭絕而失生故精氣竭絕形體毀毀心坤

沮喪暴怒傷陰暴喜傷陽怒則氣逆故傷陰厥氣上行滿於經愚醫治之不知補寫不知補寫為不知病

去形厥氣逆也逆氣上行滿於經愚醫治之不知補寫不知補寫為不知病

情精華日脫邪氣乃并此治之二過也不知喜怒哀樂之殊情

藏精華之氣日脫邪氣薄善為脉者必以比類奇恒從容知樂為補寫而同貴則五

之為工而不知道此診之不足貴此治之三過也奇恒

候奇異於恒常之候也從容謂分別藏氣虛實脉見高下幾相似也示從容論

曰脾虛浮似肺腎小浮似脾肝急沉散似腎此皆工之所時亂然從容分別而

得之診有三常必問貴賤封君敗傷及欲侯王貴則形樂志

志若苦樂殊貫故先問也封君敗傷降君之位封公卿也及欲故貴脫勢樂賤則形苦

侯王謂情慕尊貴而妄為不已也新校正云按太素欲作公故貴脫勢

傷邪皮焦筋屈痿躄為癱以五藏氣留連病有所并而為是也醫不能嚴不能

動神外為柔弱亂至失常病不能移則醫事不行此

治之四過也嚴謂戒所以禁非也所以令從命也外為柔弱言委隨而順從也然戒不足以禁非動不足以從令委隨任物亂失天常病以

不移何醫凡診者必知終始有知餘緒切脉問名當合男

女終始謂氣色也脉要精微謂曰知外者終而始之明知五氣色象終而復始也餘緒謂病發端之餘緒切謂以指按脉也問名謂問病證之名也男子陽

氣多而左脉大為順女子右脉大為順離絕苑結憂恐喜怒五藏空

虛血氣離守工不能知何術之語離謂離間親愛絕謂絕念所懷苑謂苑積思慮結謂結固

餘怨夫問親愛者觀遊絕懷者意喪積所慮者神勞結餘怨者志苦憂愁者

閉塞而不行恐懼者湯憚失守盛忿者迷惑而不治喜樂者憚散而不藏由

是入者故五藏空虚血氣守工不思曉又何言嘗富大傷斬筋絕脉

也者洎也故傷敗結留薄歸陽膿積寒矣謂熱也言非分傷敗筋脉

之氣血氣內結留而不去薄於陽脉則化為膿久積腹中則外為寒熱也粗工治之亟刺陰陽身體解

散四支轉筋死日有期不知寒熱為膿積所生以為常執之疾既施其法數刺陰陽經脉氣奪病甚故身體解散而不

用四支廢運而轉筋如是故知死日有期豈謂命不謂醫耶醫不能明不問所發唯言死日

亦為粗工此治之五過也言粗上不必謂解不備學者縱備盡三世經法診不備三常療不慎五過不求

餘緒不問持身亦足為粗略之醫爾凡此五者皆受術不通人事不明也言是五受術之徒未足以通悟精微之埋人間之事尚猶懵然

故曰聖人之治病也必知天地陰陽四時經紀五藏六府雌雄表裏刺灸砭石毒藥所

主從容人事以明經道貴賤貧富各異品理問年少

長勇怯之理審於分部知病本始八正九候診必副

矣聖人之備識也如此工宜勉之

治病之道氣內為寶循求其理求之不

得過在表裏

工之治病必在於形氣之內求有過者是為聖人之寶也求之不得則以藏府之氣陰陽表裏而察之 新校正云按全

元起本及太素作氣內為實揚上善云天地間氣為外氣人身中氣為內氣外氣裁成萬物是為外實內氣榮衛裁生故為內實治病能求內氣之理是治病

之要也 守數據治無失俞理能行此術終身不殆 守數謂血氣多少及刺深

淺之數也據治謂據穴俞所治之旨而用之也但 不知俞理五藏菀熟

癰發六府 菀積也熱也五藏積熱矣府受之陽熱相薄熱之所過則為癰矣 診病不審是謂失常

謂失常市經術 謹守此治與經相明 謂前氣內循求俞會之理也 上經下經揆度

陰陽奇恒五中法以明堂審於終始可以橫行 所謂上經者言

氣之通天也下經者言病之變化也言此二經揆度陰陽之氣奇恒五中皆決於明堂之部分也揆度者度病之深淺也奇恒者言奇病也五中者謂五藏之氣色也夫明堂者所以視萬物別白黑審長短故曰決以明堂也審於終始

橫行於世間矣

徵四失論篇第七十八

新校正云按全元起本在第八卷名方論得失明著

黃帝在明堂雷公侍坐黃帝曰夫子所通書受事衆

多矣試言得失之意所以得之所以失之雷公對曰

循經受業皆言十全其時有過失者請聞其亦解也

言循學經師受傳事業皆謂十全於人庶及平施用正術宜行至道或得失之於世中故請聞其解說也 帝曰子年少智未

及邪將言以雜合耶 言謂年少智未及而不得十全耶為復且以言而雜合衆人之用耶帝疑先知而反問也 夫

經脈十二絡脈三百六十五此皆人之所明知工之

所循用也 謂循學而用也 所以不全者精神不專志意不理

外內相失故時疑殆 外謂色內謂脈也然精神不專於循用志意不從於條理所謂粗略揆度失常故色脈相失而

時自疑 診不知陰陽逆從之理此治之一失矣 脈要精微論曰冬至四十

五日陽氣微上陰氣微下夏至四十五日陰氣微上陽氣微下陰陽有時與脈為期又曰微妙在脈不可不察察之有紀從陰陽始由此故診不知陰陽逆從之理為一失矣 受師不卒妄作雜術謬言為道更名自功 新校正云按太

素功 妄用經石後遺身咎此治之二失也 不終師術惟妄是為作巧

遺身之咎不亦宜乎故為失二也老子曰无遺身殃是謂襲常蓋嫌其妄也 不適貧富貴賤之居坐之

薄厚形之寒温不適飲食之宜不别人之勇怯不知

比類足以自亂不足以自明此治之三失也 貧賤者勞苦富貴者佚佚則邪不

能傷易傷以勞勞則易傷以邪其於勞也則富者處貴者之半其於邪也則貧者君賤者之半例率如此然世祿之家或此殊矣夫勇者難感怯者易傷二者不同蓋以其神氣有壯行也觀其貧賤富貴之義則坐之薄厚形之寒温飲食之宜理可知矣不知比類用必乖妄則適足以汩亂心緒豈通明之可望乎故

為失也 診病不問其始憂患飲食之失節起居之過度或

傷於毒不先言此卒持寸口何病能中妄言作名為

粗所窮此治之四失也 憂謂憂懼也患謂患難也飲食失節言其飽也起居過度言潰耗也或傷於毒謂病不可拘於

處所相乘之法而為療也卒持寸口謂不先持寸口之脈和平與不和平也然二巧備識四術猶疑故診不能中病之形名言不能合經而妄作粗略醫者尚能察妄謬之違皆况深明者 是以世人之語者馳千里之外不

明尺寸之論診無人事 言工之得失毀譽在世人之言語皆可至于里之外然其不明尺寸之診論當以何事知見於

耶治數之道從容之葆 治王也葆耳也言診數當王之氣皆以氣高下而為比類之原本也故下文曰 坐持

寸口診不中五脉百病所起始以自怨遺師其咎 自不能深

學道術而致診差違始上申怨謗之詞遺過咎於師氏者未之有也 是故治不能循理棄術於市

妄治時愈愚心自得 不能修學至理乃術賣於市廛人不信之謂平虛謬故云棄術於市也然愚者自愚而一得何

自功之有耶 新校正云按全元起本自作巧太素作自功 嗚呼窈窈冥冥孰知其道 今詳孰當作孰

道之大者擬於天地配於四海汝不知道之諭受以明為晦鳴呼歎也竊竊其言玄遠也至道玄遠誰得知之孰誰也擬於天地言高下之不可量也配於四海言深廣之不測也然不能曉諭於道則授明道而成暗昧也再暗也

重廣補注黃帝內經素問卷第二十三

著至教論恤音戊示從容論音方驗疏五過論音七余沮反

憚音但佚音逸葆音葆徵四失論音徇

重廣補注黃帝內經素問卷第二十四

啓享次注林億孫奇高保衡等奉敕校正孫兆重改

陰陽類論 方盛衰論

解精微論

陰陽類論篇第七十九 新校正云按全元起本在第八卷

孟春始至黃帝燕坐臨觀八極正八風之氣而問雷

公曰陰陽之類經脉之道五中所主何藏最貴 孟春始至謂立春之日也燕安也觀八極謂視八方遠際之色正八風謂候八方所至之風朝

會於太一者也五中謂五藏 新校正云詳八風朝太一具天元玉冊中又按楊上善云夫天為陽地為陰人為和陰無其陽衰殺無已陽無其陰生長不止生長不止則傷於陰陰傷則陰災起衰殺不已則傷於陽陽傷則陽禍生矣故須聖人在天地間和陰陽氣令萬物生也和氣之道謂先脩身為德則陰陽氣和陰陽氣和則八節風調八節風調則八虛風止於是疢癘不起嘉祥普集此

亦不知所以然而然也故黃帝問身之經脈

雷公對曰春甲乙青中

主肝治七十二日是脉之主時臣以其藏最貴

東方甲乙春氣

主之目然青色內通肝也金匱真言論曰東方青色入通於肝故曰青中主肝也然五行之氣各王七十二日五積而乘之則終一歲之數三百六十日故云治七十二日也夫四時之氣以春為始五藏之帝曰却念上下經陰應用藏合之公故以其藏為最貴藏或為道非也

陽從容子所言最其下也

從容謂安緩比類也帝念脉經上下篇陰陽比類形氣不以肝藏為最貴故

謂公之所貴雷公致齋七日旦復侍坐

悟非故齋以洗心願益故坐而復請

帝曰

三陽為經二陽為維一陽為游部

經謂經綸所以濟成務維謂維持所以繫天真游謂

游行部謂身形部分也故主氣者濟成務化穀者擊矣真主色者散布精微游行諸部也新校正云按楊上善云三陽足太陽脉也從目內眥上頭分為四道下項并正别脉上下六道以行於背與身為經二陽足陽明脉也從鼻而起下咽分為四道并正别脉六道上下行腹綱維於身一陽足少陽脉也起目外眥絡頭分為四道下缺盆并正别脉六道此知五藏終始

謂之終始可謂知矣

三陽為表二陰為裏

三陽太陽二陰少陰也少陰與太陽為表裏故曰三陽為表一陰為裏

陰至絕作朝晦却具合以正其理

一陰厥陰也厥猶盡也靈樞經曰亥為左足之厥陰戌為右足

之厥陰兩陰俱盡故曰厥陰夫陰盡為晦陰生為朔厥陰者以陰盡為義也從其氣主則朔適言其氣盡則晦既見其朔又當其晦故曰一陰至絕作朝晦也然微彼俱盡之陰合此發生之本以正應五行之理而無替循環故云却具合以正其理也新校正云按注言陰盡為晦陰生為朔疑是陽生為朔

公曰受業未能明

言未明氣候之應見

帝曰所謂三陽者太陽為經

陽氣盛大故曰太陽

三陽脉至手太陰弦浮而不沉決以度察以心

合之陰陽之論

太陰為寸口也寸口者手太陰也脉氣之所行故脉皆至於寸口也太陽之脉洪大以長今弦浮不沈則當約

以四時高下之度而斷決之察以五藏異同之候而參合之以應陰陽之論知其藏否耳所謂一陽者陽明也靈樞經曰辰為左足之陽明巳為右足之陽明兩陽合明故曰二陽者陽明也至手太陰弦而沈急不鼓炁至

以病皆死

鼓謂鼓動炁熱也陽明之脉浮大而短今弦而沈急不鼓者是陰氣勝陽木來乘土也然陰氣勝陽木來乘土而反熱病至者

是陽氣之衰敗也猶燈之
焰欲滅反明故皆死也 **一陽者少陽也** 陽氣未大故曰少陽 **至手太陰上連**

人迎弦急懸不絕此少陽之病也 人迎謂結喉兩傍同身寸之一寸五分脈動應手者也弦為少

陽之脈今急懸不絕是經氣不足故曰少陽之病也懸者謂如懸物之動搖也 **專陰則死** 專獨也言其獨有陰氣而無陽氣則死 **三**

陰者六經之所主也 三陰者太陰也言所以諸脈皆至手太陰者何耶以是六經之主故也六經謂三陰三陽之經

脈也所以至手太陰者何以肺朝百脈之氣皆交會於氣口也故下文曰 **交於太陰** 此正發明肺朝百脈之義伏

鼓不浮上空志心 脈伏鼓擊而不上浮者是心氣不足故上控引於心而此之謂也 新校正云按楊上善云肺脈浮清此為平也今見伏鼓是腎脈也足

少陰脈貫脊屬腎上入肺中從肺出絡心肺氣下入腎志上入心神也王氏謂志心為小心 **二陰至肺其氣歸膀胱外連脾胃** 二陰謂足少陰腎之

義未通 **一陰獨至經** 入跟中以上至股內後廉貫脊屬腎絡膀胱其直行者從腎上貫肝鬲入肺中故上至於肺其氣歸於膀胱外連於脾胃

絕氣浮不鼓鈞而滑 若一陰獨至肺經氣內絕則氣浮不鼓於手若經

不內絕則鈞而滑 新校正云按楊上善云一陰

也 **此六脉者乍陰乍陽交屬相并繆通五藏合於陰**

陽 或陰見陽脉陽見陰脉故云乍陰乍陽也所以然者以氣交會故爾當審比類以知陰陽也 **先至為主後至為客**

脉氣乍陰見陽乍陽見陰何以別之當以先至為主後至為客也至謂至寸口也 **雷公曰臣悉盡意受傳經**

脉頌得從容之道以合從容不知陰陽不知雌雄 頌為誦也公言臣所頌誦今從容之妙道以合上古從容而比類形名猶不知陰陽卑卑之次不知雌雄殊目之義請言其旨以明著至教陰陽雌雄相輸應也

帝曰三陽為父 父所以督濟群 **二陽為衛** 衛所以却禦諸 **一陽**

為紀 紀所以綱紀形 **三陰為母** 母所以三言養諸 **二陰為雌** 雌者陰

氣言其平也 **一陰為獨使** 一陰之藏外合三焦三佳主謂道諸氣名為使者故云獨使也 **二陽一陰陽明主病**

不勝一陰奕而動九竅皆沉 一陰厥陰肝木氣也二陽陽明

病也木伐其土土不勝木故云不勝一陰脉奕而動者奕為胃氣動謂木形土木相持則胃氣不轉故九竅沈滯而不通利也 **三陽一陰**

太陽脉勝一陰不能止內亂五藏外為驚駭三陽足太陽

陽勝也木生火金盛陽燔木木復受之陽氣洪盛內為二陰二陽病在

肺少陰脉沉勝肺傷脾外傷四支二陰謂手少陰心之脉也二

下并故內傷脾外勝肺也所以然者胃為脾府心火勝金故爾脾主四支故脾

傷則外傷於四支矣少陰脉謂手掌後同身寸之五分當小指神門之脉也

新校正云詳此二陽乃手陽明大腸肺之府也少陰心火勝金之府故云病在

肺王氏以二陽為胃義未甚通况又以見胃病腎之說此乃是心病肺也又

全元起本及甲乙經太二陰二陽皆交至病在腎罵言妄行

巔疾為狂二陰為腎木之藏也二陽為胃上之府也土氣利水二陰一

故交至而病在腎也以腎水不勝故胃盛而顛為狂二陰一

陽病出於腎陰氣客遊於心腕下空竅堤閉塞不通

四支別離陽謂手少陽三焦心主火之府也木上干火故火病出於腎

者從肺中出絡心注胃中故如是也然空竅陰客上游胃不能制胃不能制是

土氣衰故腕下空竅皆不通也言是者謂如堤堰不容泄漏胃脉循足心脉絡

手故四支如別離而不用也一陰一陽代絕此陰

氣至心上下無常出入不知喉咽乾燥病在土脾陰一

厥陰脉一陽少陽脉並木之氣也代絕者動而中上也以其代絕故為病也木

氣生火故病生而陰氣至心也夫肝膽之氣上至頭首下至腰足中主腹脇故

病發上下無常處也若受納不知其味竅為不知其度而喉咽乾燥者喉龍之

後屬咽為膽之使故病則咽喉乾燥雖病在脾土之中蓋由肝膽之所為爾

二陽三陰至陰皆在陰不過陽陽氣不能止陰陰陽

並絕浮為血痕沉為膿附二陽陽明三陰手太陰至陰脾也故曰

氣不能制心今陰陽相薄故脉並絕斷而不相連續也脉浮為陰陽比是

內經

卷之四

三

三

三

三

三

三

三

三

三

雷公復問黃帝曰在經論中

上古經之中也新校正云按全元起本自雷公已下別為一篇名四時

類雷公曰請問短期黃帝曰冬三月之病病合於陽者

至春正月脉有死徵皆歸出春

病合於陽謂前陰合陽而為病者也雖正月脉有死徵陽已發

生至王不死故出春三月而至夏初也

冬三月之病在理已盡草與柳葉皆殺

裏謂二陰腎之氣也然腎病而正月脉有死徵者以枯草盡青柳葉生出而皆死也理裏也已以也古用同

在子栗春

立春之後而脉陰陽皆懸絕者期死

春三月之病曰陽殺

陽病不謂傷寒溫熱之病謂非時病熱脉洪盛數也然春三月中陽氣尚少未當全盛而反病熱脉應夏氣者經云脉不再見夏脉當洪數無陽外應故必死於夏至也以死於夏至陽氣殺物之時故云陽殺也

陰陽皆絕期在草乾

若不陽病但陰陽之脉皆懸絕者死在於

霜降草乾

夏三月之病至陰不過十日

謂熱病也脾熱病則五藏色土成數十故不過十日也

陰陽交期在濂水

謂熱病論曰溫病而汗出輒復熱而脉躁疾不為汗所止言不能食者病名曰陰陽交六月病暑陰陽復交二氣

相持故乃死於立秋之候也新校正云按全元起本云濂水者七月也建申水生於申陰陽逆也楊土善云濂廉檢反水靜也七月水生時也

月之病三陽俱起不治自已

秋陽氣衰陰氣漸出陽不勝陰故自已也

者立不能坐坐不能起

以氣不由其正用故爾

三陽獨至期在石水

有陽無陰故云獨至也著至教論曰三陽獨至者是三陽并至由此則但有陽而無陰也石水者謂冬月水冰如石之時故云石水也火墓於戌冬陽氣微故石水而死也新校正云詳石水之解本全元起之說王氏取之

二陰獨至期在盛水

亦所謂并至而無陽也

雨雪皆解為水之時則止謂正月中氣也新校正云按全元起本二陰作三陰

方盛衰論篇第八十

新校正云按全元起本在第八卷

雷公請問氣之多少何者為逆何者為從黃帝答曰

陽從左陰從右

陽氣之多少皆從左陰氣之多少皆從右從者為順反者為逆陰陽應象大論曰左右者陰陽之道路也

從上少從下

老者穀衰故從上為順少者欲甚故從下為順

是以春夏歸陽為生歸秋

冬為死歸秋冬謂反歸陰也歸陰則順殺伐之氣故也反之則歸秋冬為生反之謂秋冬殺冬則歸陰為生

也 是以氣多少逆皆為厥陽氣之多少反從右陰氣之多少反從左是為不順故曰氣少多逆也如是從左從右之不順者皆為厥厥謂氣逆故曰皆為厥也

問曰有餘者厥耶言少之不順者為逆有餘者則成厥逆之病乎

曰一上不下寒厥到膝少者秋冬死老者秋冬生一經之氣厥逆

上而陽氣不下者何以別之寒厥到膝是也四支者諸陽之本當溫而反寒上故曰寒厥也秋冬謂歸陰歸陰則從右發生其病也少者以陽氣用事故秋冬死者以陰氣用事故秋冬生新校正云按楊上善云

虛者厥也陽氣一上於頭不下於足足脛虛故寒厥至膝 氣上不下頭痛

顛疾顛謂身之上顛疾則頭首之疾也求陽不得求陰不審五部隔無徵若

居曠野若伏空室懸懸乎屬不滿日謂之陽乃脈似陰盛謂之陰又脈似陽盛故曰

求陽不得求陰不審也五部謂五藏之部隔謂隔遠无徵无徵猶无可信驗也然求陽不得其熱求陰不審是寒五藏部分又隔遠而无可言驗故曰水陽不待求陰不審五部隔无徵也夫如是者乃從氣文逆所作非由陰陽寒熱之氣所為也持名腫則言心神散越若伏空室謂志意流泄散越以氣逆而痛甚未

止沈潛以痛定而復恐再來也懸懸乎謂動息微也身雖懸懸乎且存然其心所屬望將不得終其盡日也故曰懸懸乎屬不滿日也新校正云按大素天

若伏空室為陰陽之 有以此五字疑此脫漏 是以少氣之厥令人妄夢其極至迷

氣之少有厥逆則令人妄為夢寐其厥之盛極則令人夢至迷亂三陽絕三陰微是為少氣三陽之脈懸絕三陰之診細微是為少氣之候也

是以肺氣虛則使人夢 見白物見人斬血藉藉白物是象金之色也斬者金之用也藉藉死狀也得其時則

夢見兵戰得時謂秋三月也金為兵革故夢見兵戰也腎氣虛則使人夢見舟船

溺人舟船溺人皆水之用腎象水故夢形之得其時則夢伏水中若有畏恐冬三

肝氣虛則夢見菌香生草菌香草生草木之類也肝合草木故夢

是其時則夢伏樹下不敢起春三心氣虛則夢救火

陽物心合火故夢之陽物亦火之類得其時則夢燔灼夏三脾氣虛則夢飲

向至

食不足

脾納水穀故

得其時則夢築垣蓋屋

得其時謂辰戌丑未之月各王十八

日築垣蓋屋皆土之用也

此皆五藏氣虛陽氣有餘陰氣不足

府者陽氣藏者陰氣

合之五診調之陰陽以在經脉

靈樞經備有調陰陽合五診故引之曰以在經脉也經脉則靈

樞之篇目也

診有十度度人脉度藏度肉度筋度俞度

度各有其二故

二五為十度也

陰陽氣盡人病自具

診備蓋陰陽虛盛之理則人病自具知之

脉動無常散

陰頗陽脉脫不具診無常行診必上

下度民君卿

脉動無常

數者是陰散而陽頗調理也若脉診脫略而不具備者無以常行之診也察候之則當度量民及君卿三者調養之殊異爾何者憂樂苦分不同其秩故也

受師不卒使術不明不察逆從是為妄行持雌失雄

棄陰附陽不知并合診故不明

皆謂學不該備

傳之後世反論

自章

章露也以不明而授與人反古之迹自然章露也

至陰虛天氣絕至陽盛地氣不

至陰虛天氣絕而不降至陽盛地氣微而不升是所謂不交通也至謂至盛也

陰陽並交至人之所行

也唯至人乃能調理使行也

陰陽並交者陽氣先至陰氣後至

陰陽之氣並行而交通於

一處者則當陽氣先至陰氣後至何者陽速而陰遲也靈樞經曰所謂交通者並行一數也由此則二氣亦交會於一處也

是以聖人

持診之道先後陰陽而持之奇恒之勢乃六十首診

合微之事追陰陽之變章五中之情其中之論取虛

實之要定五度之事知此乃足以診

奇恒勢六十首今世不傳

是以

切陰不得陽診消亡得陽不得陰守學不湛知左不

知右知右不知左知上不知下知先不知後故治不

久知醜知善知病知不病知高知下知坐知起知行

知止用之有紀診道乃其萬世不殆

聖人持診之明誠也

起所有

餘知所不足實命全形論曰內外相得無以形先言起已身之有餘則當知病人之不足也度事上下脉

事因格度事上下之宜脉事因而至於微妙矣格至也是以形弱氣虛死中外俱不足也形氣

有餘脉氣不足死藏衰故脉不足也脉氣有餘形氣不足生藏盛故脉

氣有是以診有大方坐起有常坐起有常則息力調適出入故診之方法必先用之出入

有行以轉神明言所以貴坐起有常者何以出入行運皆神明隨轉也必清必淨上觀下

觀司八正邪別五中部按脉動靜上觀謂氣色下觀謂形氣也八正謂八節之正候五

中謂五藏之部分然後按循尺滑瀉寒温之意視其大小合寸尺之動靜而定死生矣之病能逆從以得復知病名診可十全不失人情故

診之或視息視意故不失條理數息之長短候脉之至數故診之法或視喘息也知息合脉病

處必知聖人察候條理斯謂入也道甚明察故能長久不知此道失經絕

理亡言妄期此謂失道謂失精微至妙之道也

解精微論篇第八十一新校正云按全元起本在第八卷各方論解

黃帝在明堂雷公請曰臣授業傳之行教以經論從

容形法陰陽刺灸湯藥所滋行治有賢不肖未必能

十全言所自授用可十全然傳所教習未能必爾也賢謂心明智遠不肖謂擁造不法若先言悲哀喜怒

燥濕寒暑陰陽婦女請問其所以然者卑賤富貴人

之形體所從群下通使臨事以適道術謹聞命矣皆

先聞聖言猶未究其意端請問有冕愚仆漏之問不在經者欲聞其

言不智狡見頓問多也漏脫漏也謂經有所未解者也冕狡也愚不智見也仆猶頓也猶不漸也帝曰

大矣人之所大要也公請問哭泣而淚不出者若出而少涕其

故何也言何藏之所為而致是乎帝曰在經有也靈樞經有悲復問不知水

所從生涕所從出也復問謂重問也欲知水涕所生之由也帝曰若問此者無

益於治也工之知道之所生也言涕水者皆道氣之所生問之何也夫心

者五藏之專精也專任也言五藏精氣任心之所使以為神明之府是故能焉目者其竅也

神內守明外鑒故目其竅也華色者其榮也華色其神明之外飾是以人有德也則

氣和於目有亡憂知於色德者道之用人之生也老子曰道生之德備之氣者生之生神之舍也天布德

地化氣故人因之以生也氣和則神安神安則外鑒明矣氣不和則神不守神不守則外榮滅矣故曰人有德也氣和於目有亡也憂知於色也新校正云

按太素德作得是以悲哀則泣下泣下水所由生水宗者積水

也新校正云按田乙經水宗作衆精積水者至陰也至陰者腎之精也宗精

之水所以不出者是精持之也輔之裹之故水不行

也夫水之精為志火之精為神水火相感神志俱悲

是以目之水生也目為土液之道故水火相感神志俱悲水液上行方生於目故諺言曰心

悲名曰志悲志與心精共湊於目也水火相感故曰心悲名曰志悲神志俱升故志

與心神共奔湊於目是以俱悲則神氣傳於心精上不傳於志而

志獨悲故泣出也泣涕者腦也腦者陰也五藏別論以腦為地氣所生皆

藏於陰而象於地故言腦者陰也上鑠也鑠則消也髓者骨之充也

新校正云按全元起本及甲乙經太素陰作陽故腦滲為涕鼻竅通腦故腦滲為涕流於鼻中矣志者骨之主也

是以水流而涕從之者其行類也類謂夫涕之與泣者

譬如人之兄弟急則俱死生則俱生同源故生死俱新校

作出則俱亡其志以早悲是以涕泣俱出而橫行也行恐當夫

人涕泣俱出而相從者所屬之類也所屬謂於腦也何者上文云涕泣者腦也

公曰大矣請問人哭泣而淚不出者若出而少涕不

從之何也怪其所屬同而行出異也帝曰夫泣不出者哭不悲也不

泣者神不慈也神不慈則志不悲陰陽相持泣安能

獨來泣不出者謂淚也不泣者泣謂哭也水之精為志火之精為神水為陰火為陽故曰陰陽相持安能獨來也夫志悲者

惋惋則沖陰沖陰則志去目志去則神不守精精神

去目涕泣出也惋謂內燥也沖猶井也神志相感位由是生故內燥則陽氣升於陰也陰腦也去目謂陰陽不守目也志去於目故神亦浮游夫志去目則光無內照神失守則精不外明故曰精神去目涕泣出也且子獨不誦不念夫

經言乎厥則目無所見夫人厥則陽氣并於上陰氣

并於下并謂各并於本位也陽并於上則火獨光也陰并於下則

足寒足寒則脹也夫一水不勝五火故目皆盲一火目也

也五火謂五藏之厥陽也新校正云按甲乙經無盲字是以氣衝風泣下而不止夫風之

中目也陽氣內守於精是火氣燔目故見風則泣下

也風迫陽伏不發故內燔也有以比之夫火疾風生乃能雨此之類也

故陽并則火獨光盛於上不明於下是故目者陽之所生系於藏故陰陽和則精明也陽厥則光不上於厥則足冷而脹也言一水不可勝五火者是手足之

陽為五火下一陰者肝之氣也衝風位下而不止者言風之中於目也是陽氣內守於精故陽氣盛而火氣燔於目風與熱交故泣下是故火疾而風生乃能

兩以陽火之熱而風生於泣以此譬之類也新校正云按甲乙經無火字太素云天之疾風乃能雨無生字

重廣補注黃帝內經素問卷第二十四

釋音

陰陽類論廉音方盛衰論茵切解精微論免切

湊籠勾切

入之熱風及指有無也

益而火氣也

金

