

准十繩六虫上

大小腑

泄瀉滯下總論

泄瀉

滯下

疾即痢

二便不通

大便不通

閉癃遺尿總論

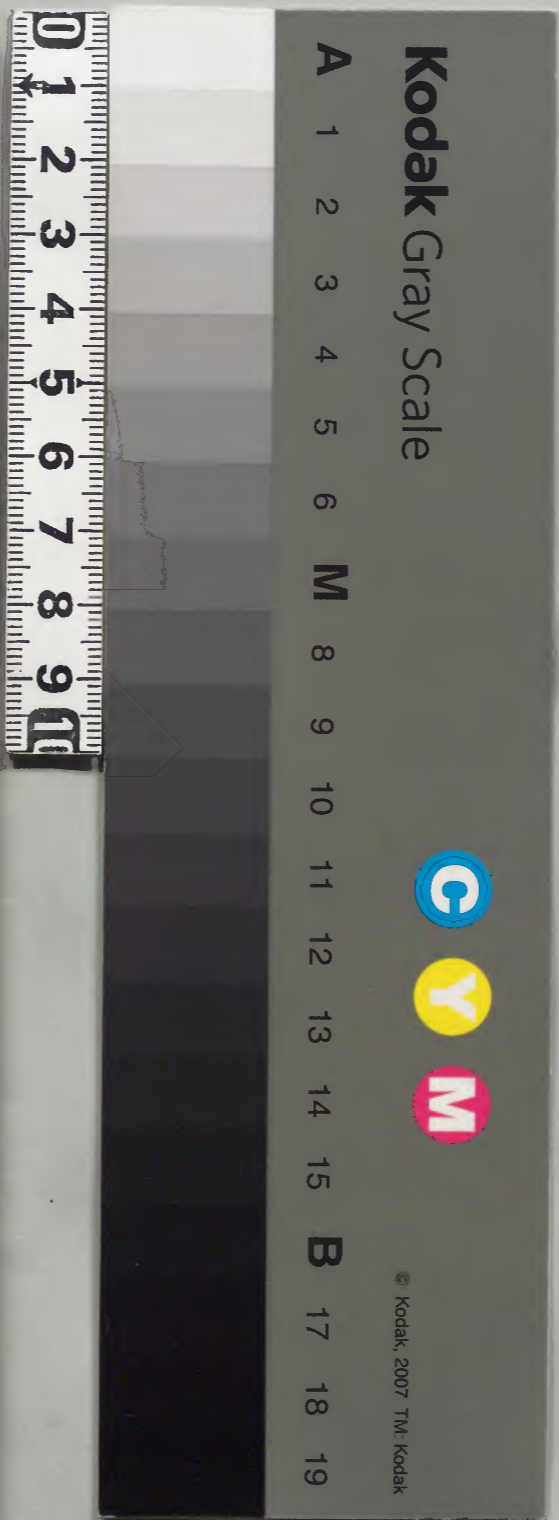
小便不通

淋胞痺

漢書門			
一	二	三	四
七	八	九	〇
冊	架	函	號

內閣文庫			
一	二	三	四
七	八	九	〇
冊	架	函	號

醫書六三



證治準繩
內

證治準繩第六冊目錄

大小腑門

泄瀉滯下總論

泄瀉

滯下 即痢疾

大小便不通

大便不通

閉癥遺尿總論

小便不通

淋 胞痺

小便數

小便不禁

小便黃赤

遺精

赤白濁

前陰諸疾

陰縮 陰縱 陰痿 陰汗 臊臭 陰冷 陰痒 陰吹

陰腫痛

疝

交腸

腸鳴

脫肛

穀道痒痛

痔

證治準繩第六冊

金壇王肯堂輯

泄瀉滯下總論

泄瀉之證水穀或化或不化並無努責惟覺困倦若滯下則不然或膿或血或膿血相雜或腸垢或無糟粕或糟粕相雜雖有痛不痛之異然皆裡急後重逼迫惱人

潔古論曰藏府瀉利其證多種大抵從風濕熱論之是知寒少熱多寒則不能久也故曰暴泄

泄瀉一經言
非陰久泄非陽論云春宜緩形形緩動則肝木
乃榮反靜密則是行秋令金能制木風氣內藏
夏至則火盛而金去獨火木旺而脾土損矣輕
則餐泄身熱脉洪穀不能化重則下利膿血稠
粘裏急後重故曰諸泄稠粘皆屬於火經曰溲
而便膿血知氣行而血止也宜大黃湯下之是
為重劑黃芩芍藥湯是為輕劑是實則泄其子
木能自虛而脾土實矣故經曰春傷於風夏為
餐泄此逆四時之氣人所自為也
此一節熱泄所謂滯下也

有自太陰脾經受濕而為水泄虛滑身重微滿
不知穀味假令春宜益黃散補之夏宜泄之法
云宜補宜泄宜和宜止和則芍藥湯止則訶子
湯久則防變而為膿血是脾經傳受於腎謂之
賊邪故難愈也若先利而後滑謂之微邪故易
安也此皆脾土受濕天之所為也雖聖智不能
逃口食味鼻食氣從鼻而入留積於脾而為水
泄也
此一節濕泄所謂泄瀉也有厥陰經動下利不止其脉
沉而遲手足厥逆膿血稠粘此為難治宜麻黃

泄瀉一經言
三十一

湯小續命湯汗之法云謂有表邪縮於內當散

此一節風泄所謂久泄也

有暴下無聲身冷自

汗小便清利大便不禁氣難布息脉微嘔吐急

以重藥温之漿水散是也

此一節寒泄所謂暴泄也

故法曰

後重者宜下腹痛者宜和身重者宜除濕脉弦

者去風膿血稠粘者以重藥竭之身冷自汗者

以毒藥温之風邪內縮者宜汗之則愈驚澹為

利宜温之而已又曰在表者發之在裏者下之

在上者湧之在下者竭之身表熱者內疎之小

便澀者分利之又曰盛者和之去者送之過者

止之兵法曰避其來銳擊其惰歸此之謂也

凡病泄而惡寒太陰傳少陰為土來尅水也用

除濕白朮茯苓安脾芍藥桂枝黃連破血火邪

不能勝水太陰經不能傳少陰而反助火邪上

乘肺經而痢必白膿也加當歸芍藥之類是已

又裏急後重脉大而洪實為裏實證而痛甚

是有物結墜也宜下之若脉浮大慎不可下

雖裏急後重脉沉細而弱者謂寒邪在內而氣

散也可溫養而自安。裏急後重閉者大腸氣
不宣通也宜加檳榔木香宣通其氣若四肢慵
倦小便少或不利大便走沉困飲食減少宜調
胃去濕白朮芍藥茯苓二味水煎服白朮除脾
胃之濕芍藥除胃之濕熱四肢困倦茯苓能通
水道走濕。如發熱惡寒腹不痛加黃芩為主
如未見膿而惡寒乃太陰欲傳少陰也加黃連
為主桂枝佐之如腹痛甚加當歸倍芍藥如見
血加黃連為主桂枝當歸佐之。如煩燥或先
便白膿後血或發熱或惡寒非黃連不能止上
部血也如惡寒脈沉先血後便非地榆不能除
下部血也如惡寒脈沉或腰痛或臍下痛非黃
芩不能除中部血也如便膿血相雜而脈浮大
慎勿以大黃下之必死謂氣下竭也而陽
無所收凡陰陽不和惟以分陰陽之法治之
又曰暴泄非陰久泄非陽有熱者脈疾身動聲
亮暴注下迫此陽也寒者脈沉而細身困鼻息
微者薑附湯主之身重不舉朮附湯主之。渴

引飲者是熱在膈上水多入則自胸膈入胃中
胃本無熱因不勝其水胃受水攻故水穀一時
下此證當灸大椎三五壯立已乃督脉瀉也如
用藥使車前子雷丸白朮茯苓之類五苓散亦
可又有寒泄者大腹滿而泄又有驚澹者是
寒泄也驚者鴨也大便秘如水其中有少結糞者
是也如此者當用天麻附子乾薑之類又法
曰泄有虛實寒熱虛則無力不及拈衣未便已
泄出謂不能禁固也實則數至圓而不便俗云

虛坐努責是也裏急後重皆依前法進退大承

氣湯主之外之太陽病為挾熱痢涼膈散主之表

悞下因而下利陽明為痼瘕進退大承氣湯

主之不止為挾熱利太陰濕勝濡瀉不可下而可溫四逆湯

主之少陰蟄風不動禁固可瀉赤石脂丸乾

薑湯主之厥陰風泄以風治宜小續命湯消

風湯主之少陽風氣自動大柴胡湯主之

胃泄飲食不化色黃承氣脾泄腹脹滿泄注

食即嘔吐逆建中大腸泄食已窘迫大便

色白腸鳴切痛

乾薑附子湯

小腸泄瀉而便膿血

少腹痛

承氣湯

大瘕泄裏急後重數至圜而不

能便莖中痛

五泄之病胃小腸大瘕三證皆

以清涼飲子主之其泄自止厥陰證加甘草以

緩之少陰證裏急後重加大黃又有太陰陽明

二證當進退大承氣湯主之太陰證不能食是

也當先補而後泄之乃進藥法也先煎厚朴半

兩製水煎二三服後未已謂有宿食未消又加

枳實二錢同煎二三服泄又未已如稍進食尚

有熱毒又加大黃二錢推過泄止住藥如泄未

已為腸胃有久塵垢滑粘加芒硝半合宿垢去

盡則愈也陽明證能食是也當先泄而後補謂

退藥法也先用大承氣湯五錢水煎服如利過

泄未止去芒硝後稍熱退減大黃一半再煎兩

服如熱氣雖已其人必腹滿又減去大黃與枳

實厚朴湯又煎三兩服如腹滿退泄亦自愈後

服厚朴湯數服則已按進退承氣法須審之

脈證的知有積熱及形病俱實而後可下此已

上雖出潔古家珍東垣活法機要而多出於劉
河間保命集之文故其用藥於踈蕩爲多觀者
會其意毋泥其辭可矣東垣云胃氣和平飲
食入胃精氣則輸於脾上歸於肺行於百脉而
養榮衛也若飲食一傷起居不時損其胃氣則
上升精華之氣反下降是爲餐泄久則太陰傳
少陰而爲腸澼假令傷寒冷飲食臏滿而脹傳
爲餐泄者宜溫熱之劑以消導之傷濕熱之物
而成膿血者宜苦寒之劑以內踈之風邪下陷
者升舉之濕氣內盛者分利之裏急者下之後
重者調之腹痛者和之洞泄腸鳴無力不及拈
衣其脉細微而弱者溫之收之膿血稠粘數至
圍而不能便其脉洪大而有力者下之寒之大
抵治病當求其所因察何氣之勝取相尅之藥
平之隨其所利而利之以平爲期此治之大法
也瀉利久不止或暴下者皆太陰受病不可
離甘草芍藥若不受濕則不利故須用白朮是
以聖人立法若四時下利於芍藥白朮內春加

防風夏加黃芩秋加厚朴冬加桂附然更詳外
證寒熱處之如裏急後重須加大黃如身困倦
須用白朮若自汗逆冷氣息微加桂附以溫之
如或後重膿血稠粘雖在盛冬於溫藥內亦加
大黃

胃脉虛則泄 脉滑按之虛絕者其人必

下利 肺脉小甚為泄 小者氣血皆虛 腎脉小甚為

洞泄 小者氣血皆少腎主閉藏今 尺寒脉細

謂之後泄 尺膚寒其脉小者泄少氣 下利

脉沉弦者下重 下利寸口反浮數尺中自瀉

者必清膿 溲病若腹大而泄者脉當細微而

瀉反緊大而滑者死 泄而脉大者難治 病

泄脉洪大是逆也 泄注脉緩時小結者生浮

大數者死 下利脉大為不止 下利日十餘

行脉反實者死 大便赤瓣餐泄脉小者手足

寒難已餐泄脉小手足溫易已 腹鳴而滿四

肢清泄其脉大是逆也如是者不過十五日死

矣 腹大脹四末清脫形泄甚是逆也如是者

不及一時死矣。下利手足厥冷無脈者灸之。
不溫若脈不還反微喘者死。下利後脈絕手
足厥冷晬時脈還手足溫者生。脈不還者死。
病者痿黃燥而不渴胸中寒而利不止者死。
假令下利寸口關上尺中悉不見脈然尺中時
一小見脈再舉頭者腎氣也。若見損脈來為難
治。下利如魚腦者半死。半生。下利如塵腐
色者死。純血者死。如屋漏汁者死。下利
如竹筒注者不可治。脈細皮寒氣少泄利前
後飲食不入此謂五虛不治。若用參朮膏早救
之亦有生者。脈下則泄瀉上則吐痰皆不已為
上下俱脫死。

有手足不仁。下利脈沉者下重。脈大者為
未止。脈微者欲自止。脈發熱不死。下利
手足厥冷無脈者死。若脈不還反微喘
者死。少陰負跌陽者為順。下利有微熱而
渴脈弱者當自愈。下利脈數有微熱汗出不
多者自愈。下利脈數而渴者當自愈。下利
脈數而渴者當自愈。下利脈數而渴者當自愈。

不溫者脈不還反微喘者
 足厥冷時時脈還手足溫
 病者按黃芩而不內胸中
 微今下利寸口關上尺中
 上下俱強者
 之在百主者
 發者食不人吐謂正熱不
 命苦用參朮膏早洗

泄瀉

金匱下利病脈證并治 夫六府氣絕於外者
 手足寒上氣脚縮五藏氣絕於內者利不禁甚
 者手足不仁 下利脈沉弦者下重脈大者為
 未止脈微弱數為欲自止雖發熱不死 下利
 手足厥冷無脈者灸之不溫若脈不還反微喘
 者死少陰負跌陽者為順也 下利有微熱而
 渴脈弱者當自愈 下利脈數有微熱汗出今
 當自愈設脈緊為未解 下利脈數而渴者當

世高

桂瓶六

自愈設必清膿血以有熱也清古圖字 下利脉反

弦發熱身汗者自愈 下利氣者當利小便

下利寸脉反浮數尺中自濇者必清膿血 下

利清穀不可攻其表汗出必脹滿 下利脉沉

而遲其人面少赤身微熱 下利清穀者必鬱

冒汗出而解病人必微厥所以然者其面戴陽

下虛故也 下利後脉絕手足厥冷晬時脉還

手足温者生脉不還者死 下利腹脹滿身體

疼痛者必温其裏後攻其表温裏宜四逆湯攻

表宜桂枝湯 下利三部皆平按之心下堅者

急下之宜大承氣湯 下利脉遲而滑者實也

利未欲止急下之宜大承氣湯 下利脉反滑

者當有所去下乃愈宜大承氣湯 下利已瘥

至半月日時復發者以病不盡故也當下之大

承氣湯以上數承氣湯本虛者當別議 下利譫語者有燥矢

故也小承氣湯主之 下利便膿血者桃花湯

主之 熱利下重者白頭翁湯主之 下利後

更煩按之心下濡者為虛煩也梔子豉湯主之

下利清穀裏寒外熱汗出而厥者通脈四逆湯主之。下利腹痛紫參湯主之。乾嘔下利黃芩湯主之。右此下利一章後世名醫諸書皆以為法古之所謂下利即今之所謂泄瀉也。內有治傷寒數方仲景用治雜病今全錄之使後人知云治傷寒有法治雜病有方者非也傷寒雜病同一法矣。

丹溪云有濕 有氣虛 火 痰 食積 戴復菴云瀉水腹不痛者濕也飲食入胃輒後之

完穀不化者氣虛也腹痛瀉水腸鳴痛一陣瀉一陣者火也或瀉或不瀉或多或少者痰也腹痛甚而瀉瀉後痛減者食積也 濕多成五泄戴云餐泄者水穀不化而完出濕兼風也澹泄者漸下污積粘垢濕兼熱也鶩泄者所下澄徹清冷小便清白濕兼寒也濡泄者體重軟弱泄下多水濕自甚也滑泄者久下不能禁固濕勝氣脫也 濕瀉脉濡細乃太陰經脾土受濕洩水虛滑身重微滿不知穀味口不渴久雨泉

溢河溢或運氣濕土司令之時多有此疾宜除
濕湯吞戊巳丸佐以胃苓湯重者米附湯東
垣云予病脾胃久衰視聽半失此陰盛乘陽加
之氣短精神不足此由茲脉令虛多言之過也
皆陽氣衰弱不得舒伸伏匿於陰中耳癸卯歲
六七月間淫雨陰寒踰月不止時人多病泄利
一日予體重肢節疼痛大便泄并下者三而小
便閉塞思其治法按內經標本論大小不利無
問標本先利小便又云在下者引而竭之亦是
先利小便也又云諸泄利小便不利先分別之
又云治濕不利小便非其治也皆言當利小便
必用淡味滲泄之劑以利之是其法也噫聖人
之法雖布在方策其不盡者可以意求耳今客
邪寒濕之淫從外而入裏以暴加之若從已上
法度用淡滲之劑以除之病雖卽已其降之又
降是復益其陰而重竭其陽則陽氣愈削而精
神愈短矣是陰重強陽重衰反助其邪之謂也
故必用升陽風藥卽瘥以羌活獨活柴胡升麻

各一錢防風根半錢炙甘草半錢同炒咀水二
鍾煎至一盞去渣稍熱服大法云濕寒之勝助
風以平之又曰下者舉之得陽氣升騰而去矣
又法云客者除之是因曲而爲之直也夫聖人
之法可以類推舉一而知百者也若不達升降
浮沈之理而一槩施治其愈者幸也 濕兼寒
瀉內經曰濕勝則濡泄甲乙經云寒氣客於下
焦傳爲濡泄夫脾者五藏之至陰其性惡寒濕
今寒濕之氣內客於脾故不能禪助胃氣腐熟
水穀致清濁不分水入腸間虛莫能制故洞泄
如水隨氣而下謂之濡泄法當除濕利小便也
治之以對飲子 濕兼熱瀉益元散參朮丸
濕兼風見餐泄條 寒瀉脉沉細或弦遲身
冷口不渴小便清白或腹中綿綿作疼宜理中
湯附子温中湯漿水散 暴泄如水周身汗出
一身盡冷脉沉而弱氣少而不能語甚者加吐
此謂緊病宜以漿水散治之 若太陽經傷動
傳太陰下利爲鶩溏大腸不能禁固卒然而下

中有硬物欲起而又下欲了而又不了小便多
 清此寒也宜溫之春夏桂枝湯六十一秋冬白朮湯
 理中湯治泄瀉加橘紅茯苓各一兩名補中湯
 若澹泄不已者於補中湯內加附子一兩不喜
 飲食水穀不化者再加砂仁一兩共成八味
 仲景云下利不止醫以理中與之利益甚理中
 者理中焦此利在下焦赤石脂禹餘糧湯主之
 用此加法則能理下焦矣。戴云寒瀉寒氣在
 腹攻刺作痛洞下清水腹內雷鳴米飲不化者

理中湯或附子補中湯吞大已寒丸或附子桂
 香丸六十二畏食者八味丸元是冷瀉因瀉而煩躁引
 飲轉飲轉瀉者參附湯連理湯六十三如寒瀉服上
 藥未效宜木香湯或薑附湯六十四桂湯吞震靈丹
 養氣丹手足厥逆者兼進硃砂丹藥食方入口
 而即下者名曰直腸難治如瀉已愈而精神未
 復舊者宜十補飲寒瀉腹中大疼服前藥外兼
 進乳荳丸服諸熱藥以溫中並不見效登圍不
 送穢物隨出此屬下焦宜桃花丸六十五二五粒訶梨六十六

勒此以澀之。按戴方多過於亢熱用者審之。

熱瀉脉數疾或洪大口乾燥身多動音聲響

亮暴注下迫益元散加苓連燈心淡竹葉之屬

泄而身熱小便不利口渴者益元五苓若火

多四苓加木通黃芩泄而困倦不便者及脉

數虛熱者宜參朮滑石苓通泄而脉滑堅者

實熱宜大承氣湯戴云熱瀉糞色赤黃彈響

作疼糞門焦痛糞出穀道猶如湯熱煩渴小便

不利宜五苓散吞香蓮丸凡瀉津液既去口

必渴小便多是赤澀未可便作熱論的知熱瀉

方用冷劑不然勿妄投以致增劇玉龍丸治

一切伏暑泄瀉神效理中湯加茯苓黃連名

連理湯用之多有奇功且如今當暑月若的知

暑瀉自合用暑藥的知冷瀉自合用熱藥中間

有一等盛暑又復內傷生冷非連理湯不可下

泄無度泄後却彈過響肛門熱小便赤澀心下

煩渴且又喜冷此藥為宜若元是暑瀉經久下

元虛甚日夜頻併暑毒之勢已然而瀉不已復

世寫

佳編六

十一

用暑藥則決不能取效。便用薑附輩又似難施。疑似之間尤宜用此。氣瀉腸鳴氣走胸膈痞悶腹急而痛瀉則腹下稍可須臾又急亦有腹急氣塞而不通者此由中脘停滯氣不流轉水穀不分所致戴法用大七香丸入米煎服久而不愈者五膈寬中散吞震靈丹仍佐以米飲調方十三調氣散。金匱訶梨勒散治氣利。

氣虛瀉用四君子湯加麴蘖升柴吞方十三神加木香丸。積滯泄瀉腹必耕痛方泄者是也或肚腹滿按之堅者亦是也受病淺者宜神麴之類消導之病深而頑者必用進退承氣之類下之方安。傷食瀉因飲食過多脾胃之氣不足以運化而瀉其人必噫氣如敗卵臭宜治中湯加砂仁半錢麴蘖方十四枳木丸或七香丸紅丸子雜服食積腹疼而瀉不可遽用治中兜住宜先用消導推蕩之藥或因食一物過傷而瀉後復食之即瀉者以脾為所傷未復而然宜大建脾湯方十五可仍燒所傷之物存性為末三五錢重調服。

因食冷物停滯傷脾脾氣不暖所食之物不能
消化瀉出而食物如故宜治中湯加乾葛吞酒
煮黃連丸 有脾氣久虛不受飲食者食畢卽
腸鳴腹急盡下所食之物方快不食則無事俗
名錄食瀉經年累月宜快脾丸 因傷於酒每
晨起必瀉者宜理中湯加乾葛吞酒煮黃連丸
或葛花解醒湯吞之 因傷麪而瀉者養胃湯
加萊菔子炒研一錢痛者更加木香五分瀉甚
者去藿香加炮薑如其數 痰瀉二陳湯海石
青黛黃芩神麴薑汁竹瀝爲丸每服三五十丸
少者必用吐法吐之方愈 一男子夜數如廁
或教以生薑一兩碎之半夏湯洗與大棗各三
十枚水一升磁瓶中慢火燒爲熟水時時呷之
數日便已 每日五更卽泄瀉有酒積有寒積
有食積有腎虛俗呼脾腎泄 有人每早須大
瀉一行或腹痛或不腹痛空心服熱藥亦無効
有人教以夜食前又進熱藥一服遂安後如此
常服愈蓋暖藥雖平日服之至夜力已盡無以

敵一夜陰氣之故也。有人每五更將天明時必澹利一次有人云此名腎泄服五味子散頓愈。有人久泄早必泄一二行泄後便輕快脉滑而少弱先與厚朴和中丸五十丸大下之後以白朮為君枳殼半夏茯苓為臣厚朴炙甘草今連川芎滑石為佐吳茱萸十餘粒為使生薑煎服十餘貼而愈。戴云有每日五更初洞瀉服止瀉藥並無効米飲下五味丸或專以北五味煎飲雖節省飲食大段忌口但得日間上半夜無事近五更其瀉復作此病在腎分水飲下二神丸及椒朴丸或平胃散下小茴香丸。二神丸合五味子散名為四神丸治瀉尤妙。小便不利而泄若津液偏滲於大腸大便瀉而小便少者用胃苓散分利之若陰陽已分而小便短少此脾肺氣虛不能生水也宜補中益氣湯加麥門五味陰火上炎而小便赤少此肺氣受傷不能生水也用六味地黃丸加麥門五味腎經陰虛陽無所生而小便短少者用滋腎丸腎

氣丸腎經陽虛陰無所化而小便短少者用益氣湯六味丸若誤用滲泄分利復傷陽氣陰無所生而小便益不利則腫脹之證作而疾危矣凡大便泄服理中湯小便不利大便反泄不知氣化之過本肺不傳化以純熱之藥治之是以轉泄少服則不止多服則愈熱所以不分若以青皮陳皮之類治之則可經云膀胱者州都之官津液藏焉氣化則能出矣泄而口渴引飲此為津液內亡用錢氏白朮散或補中益氣湯腎水不足之人患泄或過服分利之劑而渴者加減八味丸失治必變小便不利水腫脹滿等危証矣水漬入胃名為溢飲滑泄渴能飲水水下復泄泄而大渴此無藥證當灸大顛

一椎下陷中滑瀉東垣云中焦氣弱脾胃受寒冷大便滑泄腹中雷鳴或因悞下未傳寒中復遇時寒四肢厥逆心胃絞痛冷汗不止此腎之脾胃虛也沉香溫胃丸治之薛氏曰前證若脾胃虛寒下陷者用補中益氣湯加木香肉苳蔻補

第在

骨脂若脾氣虛寒不禁者用六君子湯加炮薑
肉桂若命門火衰脾土虛寒者用八味丸若脾
腎氣血俱虛者用十全大補湯送四神丸若大
便滑利小便閉澀或肢體漸腫喘嗽唾痰為脾
腎氣血俱虛宜用十全大補湯送四神丸若大
胃虧損宜金匱加減腎氣丸 保命集云虛滑
久而不止者多傳變為利太陰傳少陰是為鬼
邪先以厚朴枳實湯防其傳變按此法實者用
之虛者不若四神丸實腎之為得也 收澀之
劑固腸丸訶子散皆治熱滑扶脾丸桃花丸訶
子丸赤石脂禹餘糧湯皆治寒滑 瀉已愈至
明年此月日時復發者有積故也脾主信故至
期復發熱積大承氣湯寒積感應丸虛者以保
和丸加三稜蓬朮之屬投之 趙以德云昔聞
先生言泄瀉之病其類多端得於六淫五邪飲
食所傷之外復有雜合之邪似難執法而治乃
見先生治氣暴脫而虛頓瀉不知人口眼俱閉

呼吸微甚。殆欲絕者。急灸氣海。飲人參膏十餘斤而愈。治陰虛而腎不能司。禁固之權者。峻補其腎。治積痰在肺。致其所合大腸之氣不固者。湧出上焦之痰。則肺氣下降。而大腸之虛自復矣。治憂思太過。脾氣結而不能升舉。陷入下焦而成泄瀉者。開其鬱結。補其脾胃。使穀氣升發。也。凡此之類。不可枚舉。因問先生治病。何其神。先生曰。無他。圓機活法。具在內經。熟之自得矣。

餐泄

水穀不化而完出是也。史記倉公傳。迴風卽此。經云。清氣在下則生餐泄。又曰。久風入中則爲腸風餐泄。夫脾胃土也。氣沖和以化爲事。今清氣下降而不升。則風邪久而干胃。是木賊土也。故沖和之氣不能化。而令物完出。謂之餐泄。或飲食太過。腸胃所傷。亦致米穀不化。此俗呼水穀利也。法當下者舉之。而消尅之也。以加減木香散主之。東垣云。清氣在下者。人之脾胃氣衰。不能升發陽氣。故用升麻柴胡。

助甘辛之味以引元氣之升不令下陷爲餐泄也。又云凡泄則水穀不化謂之餐泄是清氣在下乃胃氣不升上古聖人皆以升浮藥扶持胃氣一服而愈知病在中焦脾胃也。脉訣曰濕多成五泄濕者胃之別名也病本在胃真氣弱真氣者穀氣也不能尅化飲食乃濕盛故也以此論之正以脾胃之弱故也初病奪食或絕不食一二日使胃氣日勝泄不作也今已成大泄矣經云治濕不利小便非其治也又云下焦如瀆又云在下者引而竭之惟此證不宜此論其病得之於胃氣下流清氣不升陽道不行宜升宜舉不宜利小便靈樞云頭有疾取之足謂陽病在陰也足有疾取之上謂陰病在陽也中有疾傍取之傍者少陽甲膽是也中者脾胃也脾胃有疾取之足少陽甲膽者甲風是也東方春也胃中穀氣者便是風化也作一體而認故曰胃中濕勝而成泄瀉宜助甲膽風勝以克之又

是升陽助清氣上行之法也又一說中焦元氣

不足溲便爲之變腸爲之苦鳴亦緣胃氣不升
故令甲氣上行又云風勝濕也大抵此證本胃
氣弱不能化食奪食則一日而可止夫奪食之
理爲胃弱不能尅化食則爲泄如食不下何以
作泄更當以藥滋養元氣令和候泄止漸與食
胃勝則安矣若食不化者於升陽風藥內加炒
麴同煎兼食入頓至心頭者胃之上口也必口
沃沫或食入反出皆胃土停寒其右手關脉中
弦按之洪緩是風熱濕相合穀氣不行清氣不
升爲弦脉之寒所隔故不下也麴之熱亦能去
之若反胃者更加半夏生薑入於風藥內同煎
奪食少食欲使胃氣強盛也若藥劑大則胃不
勝藥泄亦不止當漸漸與之今病既久已至衰
弱當以常法治之不可多服餌也人之肉如地
之土豈可入而無肉故肉消盡則死矣消瘦之
人有必死者八內經有七外經有一又病肌肉
去盡勿治之天命也如肌肉不至瘦盡當急療
之宜先奪食而益胃氣便與升陽先助真氣次

用風藥勝濕以助升騰之氣病可已矣餘皆勿論此治之上法也

治用升陽除濕湯之類是也

春傷於風

夏生餐泄木在時爲春在人爲肝在天爲風風者無形之清氣也當春之時發爲溫令反爲寒折是三春之月行三冬之令也以是知水爲太過矣水既太過金肅愈嚴是所勝者乘之而妄行也所勝者乘之則木虛明矣故經曰從後來者爲虛邪木氣既虛火令不及是所生者受病也故所不勝者侮之是以上來木之分變而爲

餐泄也故經曰清氣在下則生餐泄以其濕令當權故餐泄之候發之於夏也若當春之時木不發生溫令未顯止行冬令是謂傷衛以其陽氣不出地之外也當以麻黃湯發之麻黃味苦味之薄者乃陰中之陽也故從水中補木而瀉水發出津液爲汗也若春木既生溫令已顯陽氣出於地之上寒再至而復折之當以輕發之謂已得少陽之氣不必用麻黃也春傷於風夏生餐泄所以病發於夏者以木絕於夏而土旺

於長夏濕本有下行之體故餐泄於夏也不病於春者以其春時風雖有傷木實當權故餐泄不病於木之時而發於濕之分也經曰至而不至是為不及所勝妄行所不勝者薄之所生者受病此之謂也仲景法下利清穀裏寒外熱汗出而厥者通脈四逆湯主之河間法餐泄風冷入中泄利不止脈虛而細日夜數行口乾腹痛不已白朮湯主之東垣云洩利餐泄身熱脈弦腹痛而渴及頭痛微汗宜防風芍藥湯東垣所云內動之風也經云春傷於風夏生餐泄又云久風為餐泄又云虛邪之中人也始於皮膚留而不去傳舍於絡脈留而不去傳舍於經留而不去傳舍於輸留而不去傳舍於伏衝之脈留而不去傳舍於腸胃在腸胃之時貴響腹脹多寒則腸鳴餐泄食不化則非內動之風也潔古云大渴引飲多致水穀一時下者宜灸大椎三五壯或用車前子雷丸白朮茯苓及五苓散等藥滲之又如久風為餐泄者則不飲

水而穀完出治法當以宣風散導之後服蒼朮
防風湯餐泄以風爲根風非汗不出有病此
者腹中雷鳴泄注水穀不分小便澹滯皆以脾
胃虛寒故耳服荳蔻烏梅粟殼乾薑附子曾無
一効中脘臍下灸已數千燥熱轉甚津液涸竭
瘦削無力飲食減少延予視之予以應象論曰
熱氣在下水穀不分化生餐泄寒氣在上則生
臍脹而氣不散何也陰靜而陽動故也診其脉
兩手皆浮大而長身表微熱用桂枝麻黃湯以
薑棗煎大劑連進三服汗出終日至旦而愈次
以胃風湯和其藏府調養陰陽食進而愈經
云脾虛則腹滿腸鳴泄食不化又云餐泄取三
陰三陰者太陰也宜補中益氣湯以白芍藥代
當歸主之又云腎藏志志有餘腹脹餐泄瀉
然筋血又云肝足厥陰之脉所生病者胸滿
嘔逆餐泄視盛虛寒熱陷下施法此皆內因
無風者也

滯下

其風者也
即此論也
又云
當屬土之論
又云
劉三劉宗大劉也宜蘇中益成則以何也藥介
云
以胃風最味其難
重氣煎天墮
重氣煎天墮
重氣煎天墮

滯下 卽痢疾

古以赤爲熱 白爲冷 至金河間李東垣始
非之 劉謂諸痢皆由乎熱而以赤屬之心火
黃屬之脾土 白屬之肺金 青屬之肝木 黑乃熱之
極而反兼腎水之化 其諸瀉利皆兼於濕 濕主
於痞 以致怫鬱氣不得宣通 濕熱甚於腸胃之
中 因以成腸胃之燥 故裏急後重 小便赤澀 謂
治諸痢 莫若以辛苦寒藥而治 或微加辛熱 佐
之 辛能開鬱 苦能燥濕 寒能勝熱 使氣宣平而

滯下

滯下

已行血則便血自愈調氣則後重自除。李從
脾胃病者而論則曰上逆於肺為白下傳於陰
為赤。衛生寶鑑因謂太陰主瀉傳於少陰為
痢由泄亡津液而火就燥腎惡燥居下焦血分
也其受邪者故便膿血然亦赤黃為熱青白為
寒。丹溪謂滯下因火熱下迫而致裏急後重
用劉氏之治濕熱李氏之保脾土更復一一較
量氣血虛實以施治。三家皆發前代之未發
而舉其要也予嘗因是而研究之自其五色分
五藏者言則可見濕熱之中具有五邪之相挾
自其上逆下傳氣血者言則可見五藏六府十
二經脉之氣血諸邪皆得傷之而為痢之赤白
本自其濕熱為病者言則可見由來致成濕熱
之故非一端自其分痢有虛實者言則可見凡
在痢病者中所有之證如煩躁者咽乾舌黑者
噦噫後重者腹痛者脹滿者脚痛腫弱之類悉
有虛實之殊是故予於痢證直斷之種種為邪
入胃以成濕熱經經受傷其氣傷則病於肺血

傷則傳於心。心肺者氣血之主也。氣血所行之方既病，安得不歸所主之藏乎？而大小腸者，心肺之合也。出納水穀糟粕轉輸之官，胃乃大小腸之總司。又是五藏六府十二經脈稟氣之海。苟有內外之邪，凡損傷於經藏者，或移其邪入胃。胃屬土，濕之化。胃受邪則濕氣不化，怫鬱而成濕熱矣。或心肺移氣血之病，傳之於合。大腸獨受其病，則氣凝注而成白痢。小腸獨受其病，則血凝注而成赤痢。大小腸通受其病，則赤白相混而下。胃之濕熱淫於大小腸者，亦如之。其色兼黃若色之黑者有二：如色之焦黑，此極熱兼水化之黑也。如黑之光若漆者，此瘀血也。或曰：治利從腸胃，世人所守之法也。今乃復求其初感之邪，與初受之經，將何爲哉？曰：病在腸胃者，是其標也。所感之邪，與初受之經者，是其本也。且內經於治標本，各有所宜施之先後，況所傳變之法，又與傷寒表裏無異，何可不求之乎？豈止此而已。至若腸胃自感而病，亦當以邪正

今或正氣先虛而受邪或因邪而致虛則以先者爲本後者爲標與夫積之新舊亦如之舊積者停食結痰所化之積也新積者舊積去後而氣血復鬱所生者也舊積當先下之新積則不宜下其故何哉蓋腸胃之腐熟水穀轉輸糟粕者皆榮衛灑陳六府之功今腸胃有邪則榮衛運行至此其機爲之阻不能施化故衛氣鬱而不舒榮血泣而不行於是飲食結痰停於胃糟粕留於腸與所鬱氣泣血之積相挾成滯下病矣如是者必當下之以通壅塞利榮衛之行至於升降仍不行衛氣復鬱榮血復泣又成新積故病如初若是者不必求邪以治但理衛氣以開通腠理和榮血以調順陰陽陰陽調腠理開則升降之道行其積不治而自消矣然而舊積亦有不可下者先因榮衛之虛不能轉輸其食積必當先補榮衛資腸胃之真氣充溢然後下之庶無失矣予數見俗方惟守十數方治利不過攻之澀之而已矣安知攻病之藥皆是耗氣

損血之劑用之不已甚至於氣散血亡五藏空
虛精憊神去而死其固澀之又皆足以增其氣
鬱血泣之病轉生腹脹下為足腫上為喘呼諸
疾作焉世人之法何足守乎

邊積

丹溪云痢初得之必用調胃承氣及大小承氣
有男子五十餘下利晝有積淡紅色夜無積食
自進先喫小胃丹兩服再與四十九次六十九
去積却與斷下。按此惟實者宜之虛者以芍
藥湯益元散保和丸之類盪積。芍藥湯治下

血調氣經曰溲而便膿血知氣行而血止也行
血則便自安調氣則後重自除。益元散治身
發熱下痢赤白小便不利盪胃中積聚。下痢
勢惡頻併窘痛或久不愈諸藥不止須吐下之
以開除濕熱痞悶積滯而使氣液宣行者宜玄
青丸逐之。玄珠利積丸亦可。玄珠云下痢
赤白腹滿脹痛裏急上渴引飲小水赤濇此積
滯也宜泄其熱中用清腸丸導氣丸推其積滯
而利自止矣凡治積聚之證輕則溫而利之清

帶下

三十一

三十一

腸凡是也。重者天真散舟車丸下之。下後勿便
補之。其或力倦自覺氣少惡食。此為挾虛證。宜
加白朮當歸身尾。甚者加人參。若又十分重者
止用此藥。加陳皮補之。虛回而痢自止矣。丹
溪治葉先生患滯下。後甚逼迫。正合承氣證。但
氣口虛形雖實。而面黃積白。此必平昔食過飽
而胃受傷。寧忍二三日辛苦。遂與參朮陳皮芍
藥等補藥十餘貼。至三日後胃氣稍完。與承氣
二貼而安。苟不先補完胃氣之傷。而遽行承氣

調氣

寧免後患乎。以上戴云痢疾古名滯下。以氣

自以
亦利下

滯成積。積成痢。治法當以順氣為先。須當開胃
故謂無飽死痢疾也。凡痢初發。不問赤白。裏
急後重。頻欲登園。及去而所下無多。既起而腹
內復急。宜用藿香正氣散。加木香半錢。吞感應
丸。或蘇合香丸。吞感應丸。以上赤痢血色鮮
紅。或如蛇蟲形。而間有血鮮者。此屬熱痢。宜藿
香正氣散。加黑薑三十粒。以上五苓散。加木香半錢。
粟米少許。下黃連丸。或黃連阿膠丸。茶梅丸。熱

甚服上項藥未効宜白頭翁湯 赤痢發熱者

敗毒散加陳倉米一撮煎 若血色黯如瘀服

涼藥而所下愈多去愈頻者當作冷痢宜理中

湯或四君子湯加肉果一錢木香半錢 加減

平胃散青六九治血痢佳 諸血痢不止宜多

用地榆 易簡方云血痢當服胃風湯膠艾湯

之類 心經伏熱下純血色必鮮紅用犀角生磨汁

半鍾朱砂飛研二錢牛黃三分人參末三錢和

丸如麻子大燈心龍眼肉煎湯下六七分 脾

經受濕下血痢用蒼木地榆湯 血痢久不止

腹中不痛不裏急後重槐花丸 乾薑於火上

燒黑不令成灰磁碗合放冷為末每服一錢米

飲調下治血痢神効仲景云小腸有寒者其人

下重便血可以此治之以上赤痢東垣云大便後

有白膿或只便白膿因勞倦氣虛傷大腸也以

黃芪人參補之如裏急頻見污衣者血虛也宜

加當歸 如便白膿少有滑頻見污衣者氣脫

加附子皮甚則加御米殼如氣瀦者只以甘藥

自以以下
白痢

自此以下
暑利

補氣當安卧不言以養其氣 戴云白痢下如
凍膠或如鼻涕此屬冷痢先宜多飲除濕湯加
木香一錢吞感應丸繼進理中湯亦有下如鮫
色或如臘茶色者亦宜用前白痢藥 白蠟治
後重白膿以上白痢 若感暑氣而成痢疾者其人
自汗發熱面垢嘔逆渴欲引飲腹內攻刺小便
不通痢血頻併宜香薷飲加黃連一錢佐以五
苓散益元散白湯調服不愈則用蜜水調 感
暑成痢疼甚食不進六和湯藿香正氣散各半

自此以下
秋利

貼名木香交加散以上暑痢 老人深秋患痢發呃
逆嘔者黃蘗炒燥研末陳米飯為丸小豨豈大
每服三十丸人參白朮茯苓三味濃煎湯下連
服三劑即愈切不可下丁香等熱藥 治冷利
腹中不能食肉豈菹去皮醋麩裹煨熟搗末粥
飲下二錢七 世俗治夏中暑痢疾用黃連香
薷飲加甘草芍藥生薑神効者蓋夏月之痢多
屬於暑潔古治處暑後秋冬間下痢用厚朴丸
大効者蓋秋之痢多屬於寒積經所謂必先歲

帶下

通下

三五

自此以下
腹痛

氣無伐天和者也。以上秋痢。金匱下痢腹痛紫參

湯主之。潔古云厚朴丸治處暑後秋冬間腹

痛下痢大効。丹溪曰初下痢腹痛不可用參

朮然氣虛胃虛者可用初得之亦可用大承氣

調胃承氣下之看其氣病血病然後加減用藥

腹痛者肺經之氣鬱在大腸之間者以苦梗

發之然後用治痢藥氣用氣藥血用血藥其或

痢後糟粕未實或食粥稍多或饑甚方食肚中

作疼切不可驚恐當以白朮陳皮各半煎湯和

之自安。粥多及食肉作痛者宜奪食奪食者

減其粥食絕其肉味也。因傷冷水瀉變作赤

白痢腹痛減食熱燥四肢困倦無力宜茯苓湯

下痢之後小便利而腹中滿痛不可忍此名

陰陽反錯不和之甚也。越桃散主之。治痢止

痛如神方。揀淨川連片一兩淨枳殼片一兩槐

花三二兩用水浸片時瀉淨同川連先炒老黃

色次入枳殼再炒待燥揀出槐花不用止將黃

連五錢枳殼五錢作一服水煎七分去渣調乳

自以五下
重急後
重

香沒藥淨末各七分五釐服之次照前方再服
一劑腹痛即止痢即稀神效此方有服之如醉
者乃藥力行也不妨。仲景建中湯治痢不分
赤白久新但腹中大痛者神效其脉弦急或瀉
浮大按之空虚或舉按皆無力者是也。下利
膿血稠粘腹痛後重身熱久不愈脉洪疾者芍
藥黃芩湯。膿血痢無度小便不通腹中痛當
歸導氣湯。以上腹痛。下利赤白裏急後重香連托
亦可用連二錢薑半錢為末和勻温酒下。仲

景云熱利下重者白頭翁湯主之。下利膿血
裏急後重日夜無度宜導氣湯。大瘕泄者裏
急後重數至圜而不能便莖中痛用清涼飲子
主之其泄自止莖中痛者屬厥陰加甘草稍裏
急後重多者屬少陰加大黃令急推去舊物則
輕矣內經曰因其重而減之又云在下者引而
竭之。裏急後重數至圜而不能便皆宜進退
大承氣湯主之。下利赤白後重遲瀉宜感應
丸。或曰治後重踈通之劑羅謙甫水煮木香

膏東垣白朮安胃散等方已盡矣又有用御米
殼等固澀之劑亦愈者何也曰後重本因邪壓
大腸墜下故大腸不能升上而重是以用大黃
檳榔輩瀉其所壓之邪今邪已瀉其重仍在者
知大腸虛滑不能自收而重是以用御米殼等
瀉劑固其滑收其氣用亦愈也然大腸爲邪墜
下之重其重至圍後不減大腸虛滑不收之重
其重至圍後隨減以此辨之百不失一也 其
或下墜異常積中有紫黑色而又痛甚此爲死
血證法當用桃仁泥滑石粉行之或口渴及大
便口燥辣是名挾熱卽加黃芩或口不渴身不
熱喜熱手熨盪是名挾寒卽加乾薑 後重積
與氣墜下服升消藥不愈者用秦艽皂角子煨
大黃當歸桃仁枳殼黃連等劑若大腸風盛可
作丸服 其或下墜在血活之後此爲氣滯證
宜前藥加檳榔一枚 後重當和氣積與氣墜
下者當兼升兼消升謂升麻之類消謂木香檳
榔之類 金匱方泄利下重者以水五升煮薤

虛坐努責

白三升至二升去查以四逆散方寸七內湯中
煮取一升半分溫再服 凡用諸承氣等藥挨
積之後仍後重者乃陽不升也藥中當加升麻
升其陽其重自去也 東垣云裏急後重數至
圓而不能便或少有白膿或少血者慎勿利之
宜升陽除濕防風湯以上裏急後重其或氣行血和
積少但虛坐努責此為亡血證倍用當歸身尾
却以生地黃生芍藥生桃仁佐之復以陳皮和
之血生自安 虛坐而不得大便皆因血虛也

膿血稠粘

血虛則裏急加當歸身 凡後重逼迫而得大
便者為有物而然今虛坐努責而不得大便知
其血虛也故用當歸為君生血藥佐之以上虛坐努責
內經膿血稠粘皆屬相火夫太陰主瀉少陰
主痢是先泄亡津液而火就燥腎惡燥居下焦
血分其受邪者故便膿血然赤黃為熱青白為
寒治須兩審治熱以堅中丸六五荳蔻丸香連丸治
寒白膠香散或多熱少寒水煮木香膏虛滑頻
數宜止宜瀉宜養藏湯 溲而便膿血者小腸

滑脫

泄也。脉得五至已上洪大者，宜七宣丸。脉平和者，立秋至春分宜香連丸，春分至立秋宜芍藥皮丸，四時皆宜加減平胃散。如有七宣丸證者，亦宜服此藥，去其餘邪，兼平胃氣。以上膿血稠粘其或纏滯，退減十之七八。穢積未盡，糟粕未實，當以炒芍藥、炒白朮、炙甘草、陳皮、茯苓煎湯下。并三固腸丸三十粒。然固腸丸性燥，恐尚有滯氣未盡行者，但當單飲此湯。固腸丸未宜遽用。蓋固腸丸者，雖有去濕實腸之功，其或久痢體虛氣弱，滑泄不止，又當以訶子、肉苳蔻、白礬、半夏等藥澀之。甚者，添牡蠣可擇用之。然須以陳皮為佐，恐太澀亦能作疼。又甚者，灸天樞氣海。此二穴大能止泄。并四仲景云：下利便膿血者，桃花湯主之。丹溪云：桃花湯主病屬下焦，血虛且寒，非乾薑之溫，石脂之澀，且重不能止血，用粳米之甘，引入腸胃。并五水煮木香膏。并六易簡斷下湯。并七白朮安胃散。并八養藏湯。五倍子為丸，赤痢甘草湯下，白痢乾薑湯下，各十丸。烏梅二箇煎。

帶下

雜編六

三十九

脫肛

湯 石榴一箇燒灰用酸石榴一箇煎湯調二
錢以上滑脫東垣治一老僕脫肛日久近復下利
裏急後重白多赤少不任其苦此非肉食膏粱
者也必多蔬食或飲食不節天氣已寒衣蓋又
薄寒侵形體不禁而腸頭脫下者寒也滑也真
氣不禁形質不收乃血脫也此乃寒滑氣泄不
固故形質下脫也當以澀去其脫而除其滑以
大熱之劑除寒補陽以補氣之藥升陽益氣以
微酸之味固氣上收名之曰訶子皮散一服減

半再服全愈

養藏湯

地榆芍藥湯

戴云

大孔閉

脫肛一證最難為藥熱則肛門閉寒則肛門脫
內用磁石研末每二錢食前米飲調下外用鐵
鏽磨湯溫洗以上脫肛滯下大便不禁其大孔開
如空洞不閉者用葱和花椒末搗爛塞穀道中
併服酸澀固腸之劑收之如御米殼訶子皮之
類是也神效大孔開痢久大孔痛亦有寒熱者
熟艾黃蠟訶子燒熏之 因熱而痛檳榔木香
黃連黃芩加乾薑 因寒而痛炒鹽熨之灸枳

大孔痛

世下

卷一

四十一

實熨之。丹溪用瓦片敲圓如銅錢狀，燒紅投童子小便中，急取起，令乾紙裹安痛處。因時寒，恐外寒乘虛而入也。以人參當歸陳皮作濃湯飲之。食淡味自安。大孔痛痢疾不納食，或湯藥入口，隨即吐出者，俗名噤口。有因邪留胃氣伏而不宣，脾氣澀而不布，故嘔逆而食不得入者，有陽氣不足，胃中宿食，因之未消，則噫而食卒不下者，有肝乘脾胃發嘔，飲食不入，縱入亦反出者，有水飲所停，氣急而嘔，穀不得入者，有火氣炎熾，內格嘔逆而食不得入者，有胃氣虛冷，食入反出者，有胃中邪熱，不欲食者，有脾胃虛弱，不欲食者，有穢積在下，惡氣熏蒸而嘔逆，食不得入者，當各從其所因以為治。以脈證辨之。如脾胃不弱，問而知其頭疼、心煩、手足溫熱，未嘗多服涼藥者，此乃毒氣上衝心肺，所以嘔而不食，宜用敗毒散，每服四錢，陳倉米一百粒，薑三片，棗一枚，水一盞半，煎八分，溫服。若其脈微弱，或心腹膨脹，手足厥冷，初病則不嘔，因服當

粟殼烏梅苦澀涼藥太過以致聞食先嘔者此
乃脾胃虛弱用山藥一味剉如小荳大一半入
銀瓦銚內炒熟一半生用同為末飯飲調下

又方用石蓮槌去殼留心併肉碾為末每服二
錢陳米飲調下此疾蓋是毒氣上衝心肺借此
以通心氣便覺思食効 丹溪用人參黃連薑汁

炒濃煎汁終日細細呷之如吐再喫但一呷下
咽便開痢亦自止神効 楊仁齋用參苓白米

散加石苜蒲末以道地粳米飲乘熱調下或用
人參茯苓石蓮子肉入些苜蒲與之 戴復菴

用治中湯加木香半錢或縮砂一錢以上藥口痢

其或在下則纏滯在上則嘔食此為毒積未化

胃氣未平證當認其寒則溫之熱則清之虛則

用參朮補之毒解積下食自進矣 泄痢久不

安膿血稠粘裏急後重日夜無度宜大黃湯用

大黃一兩剉用好酒兩大盞浸半日同煮至一

盞半去渣分為二次頓服之痢止停服未止再

服以利為度又服芍藥湯以和之所以徹其毒

久痢

也。服前藥痢已除。宜以白朮黃芩湯和之。
丹溪治一人患痢百餘日。百法不効。六脉促急。
沉弦細弱。左手爲甚。晝夜十行。視之穢物甚
少。雖下清涕。中有紫黑血絲。食全不進。此非痢
也。宜作瘀血治之。以桃仁乳香沒藥滑石佐以
檳榔木香神麴糊爲丸。米飲下百餘粒。至夜半
不動。又依前法下二百粒。至天明下穢如爛魚
腸者二升半。困頓終日。漸與粥食而安。按此
方恐當有大黃。無則難下。又治族叔年七十
稟壯形瘦。夏末患泄痢。至秋百方不應。視之病
雖久而神不瘁。小便澀少而不赤。兩手脉俱瀼
而頗弦。自言胸微悶。食亦減。因悟。此必多年沉
積癖在腸胃。詢其平生喜食何物。曰喜食鯉魚。
三年無日不用。此積痰在肺。肺爲大腸之藏。宜
大腸之不固也。當與澄其源而流自清。以茱萸
陳皮青葱鹿首根生薑煎濃湯。和以砂糖飲之。
碗許。自以指探喉中。至半時吐痰半升。如膠。其
夜減半。次早又服。又吐半升。而痢自止。又與平

休息痢

勞痢

胃散加白朮黃連旬日而安。收澀用木香散
 訶黎勒丸。久痢。休息痢多因兜住太早積不盡
 除或因痢愈而不善調理以致時止時作宜四
 君子湯加陳皮一錢木香半錢吞駐車丸只緣
 兜住積滯遂成休息再投去積却用兜劑。張
 文仲用虎骨灸焦搗末調服日三匙効。久痢
 休息痢虛滑甚者用椿根白皮東南行者長流
 水內漂三日去黃皮切片每一兩配人參一兩
 入煨木香二錢粳米一撮煎湯飲之。休息痢。勞
 痢因痢久不愈耗損精血致腸胃空虛變生他
 證或五心發熱如勞之狀宜蘗蓮飲赤多倍蓮
 肉白多倍山藥痢後調補宜四君子湯加陳皮
 一錢半每百一即異攻散或七珍散每百一惡甜者生料平胃
 散加人參茯苓各半錢。諸病壞證久下膿血
 或如死豬肝色或五色雜下頻出無禁有類滯
 下俗名刮腸此乃藏府俱虛脾氣欲絕故腸胃
 下脫若投痢藥則誤矣六柱飲去附子加益智
 仁白芍藥或可冀其萬一。痢後風因痢後下

杜牛膝天
右指根也

虛不善調將或多行或房勞或感外邪致兩脚
痿軟若痛若痺遂成風痺獨活寄生湯吞虎骨
四斤丸或用大^{年三}防風湯或多以骨碎補三分之
一同研取汁酒解服外以杜牛膝杉木節白芷
南星草薢煎湯熏洗丹溪云痺後風係血入
藏府下未盡復還經絡不得行故也松明節一
兩以乳香二錢炒焦存性蒼朮黃蘗各一兩紫
葳一兩半甘草半兩桃仁去皮不去尖一兩俱
為末每服三錢生薑同杵細水盪起二三沸服

隣人鮑子年二十餘因患血痢用瀉藥取効
後患痛風號叫撼隣里予視之曰此惡血入經
絡證血受濕熱久為凝濁所下未盡留滯隧道
所以作痛經久不治恐成枯細遂與四物湯桃
仁紅花牛膝黃芩陳皮甘草煎生薑汁研潛行
散入少酒飲之數十貼又與刺委中出黑血近
三合而安寶鑑云且如瀉痢止脾胃虛難任
飲食不可一槩用尅伐之劑若補養其脾胃氣
足自然能飲食宜錢氏方中異^{年五}效散設或喜嗜

飲食太過有傷脾胃而心腹痞滿嘔逆惡心則不拘此例當權用橘皮枳實丸一服得快勿再服若飲食調節無傷則胃氣和平矣

凡以卦氣入不命惑丸卦味養與四味養卦
益益血受蒸熱入為養國復平未盡留帶潤能
對患風熱和蘇製里于野之曰此張血人蘇
製入鱸干辛二十鎰因患血瘕用蘇製丸

大小便不通

脉盛皮熱腹脹前後不通膈悶此謂五實 脾
胃氣滯不能轉輸加以痰飲食積阻礙清道大
小便秘澀不快升柴二朮二陳湯數服能令大
便潤而小便長 濕熱痰火結滯脉洪盛大小
便秘赤肢節煩疼涼膈散通聖散金匱厚朴大
黃湯選用 丹溪治一婦人脾疼後患大小便
不通此是痰隔中焦氣聚上焦二陳加木通初
服後吐查再服 燒皂角灰為末粥清調下

推車客七箇虎目樹皮土狗七箇虎目樹皮二物新瓦上焙乾為末
以虎目樹皮即虎向東南者煎濃湯服之。連
根葱一二莖帶土生薑一塊淡荳豉二十一粒
鹽二匙同研爛作餅烘熱揜臍中以帛紮定良
久氣透自通不通再換一餅。陰證大小便不
通及諸雜病陰候大小便不通危急者用牡蠣
陳粉乾薑炮各一兩右為細末男病用女人唾
調手內擦熱緊揜二卵上得汗出愈女病用男
子唾調手內擦熱緊揜二乳上得汗出愈蓋卵

與乳乃男女之根蒂坎離之分屬也非急不用

潔古云藏府之秘不可一槩治療有虛秘

實秘 胃實而秘者能飲食小便赤當以

丸七宣丸之類主之 胃虛而秘者不能飲食

小便清利厚朴湯主之 胃氣實者秘物也

胃氣虛者秘氣也 有風秘 有冷秘 有氣

秘 有熱秘 有老人津液乾燥及婦人分產

亡血及發汗利小便病後血氣未

下血

大便不通

以虎骨樹皮向東南者煎

根葱一二莖帶土生薑一塊淡薑或一二子煎

鹽二匙同研爛作餅烘熟揗胸中以氣定

久氣透自通不通再換一餅陰證大小便不

通及諸雜病陰候大小便不通危急者用

陳粉乾薑炮各一兩右為細末男病用女病

調手內擦熱緊搽二餅止復汗出愈女病用

與陳氏畏艾之跡帶艾糞之公醫也非急不用

大便不通

潔古云藏府之秘不可一槩治療有虛秘有

實秘胃實而秘者能飲食小便赤當以麻仁

丸七宣丸之類主之胃虛而秘者不能飲食

小便清利厚朴湯主之胃氣實者秘物也

胃氣虛者秘氣也 有風秘 有冷秘 有氣

秘 有熱秘 有老人津液乾燥及婦人分產

亡血及發汗利小便病後血氣未復皆能作秘

不可一例用硝黃利藥巴苳牽牛尤在所禁

風秘者由風搏肺藏傳於大腸故傳化難或其
人素有風病者亦多有秘宜小續命湯去附子
倍芍藥入竹瀝一杯吞潤腸丸或活血潤腸丸
冷秘由冷氣橫於腸胃凝陰固結津液不通
胃氣閉塞其人腸內氣攻喜熱惡冷宜藿香正
氣散加官桂枳殼各半錢吞半硫丸熱藥多秘
惟硫黃暖而通冷藥多泄惟黃連肥腸而止泄
氣秘由氣不升降穀氣不行其人多噫宜蘇
子降氣湯加枳殼吞養正丹或半硫丸來復丹
未効佐以木香檳榔丸 有氣作痛大便秘塞
用通劑而便愈不通又有氣秘強通之雖通復
秘或迫之使通因而下血者此當順氣氣順則
便自通又當求溫暖之劑 熱秘面赤身熱腸
胃脹悶時欲得冷或口舌生瘡此由大腸熱結
宜四順清涼飲吞潤腸丸或木香檳榔丸實者
承氣湯 仲景云脉有陽結陰結者何以別之
曰其脉浮而數能食不大便者此為實名曰陽
結也期十七日當劇其脉沉而遲不能食身體

重大便反鞭名曰陰結也。期十四日當劇。東垣云陽結者散之。陰結者熱之。前所云實秘熱秘即陽結也。前所云虛秘冷秘即陰結也。老人虛秘及出汗利小便過多。一切病後血氣未復而秘者宜蘇子降氣湯倍加當歸吞葳靈仙丸。或肉黃飲。苳蓉潤腸丸尤宜。東垣云津液耗而燥者以辛潤之。腎主五液津液盛則大便如常。若饑飽勞役損傷胃氣及食辛熱厚味之物而助火邪伏於血中耗散直陰津液虧少故大便結燥。又有年老氣虛津液不足而結者腎惡燥急食辛以潤之是也。血虛津液枯竭而秘結者脉必小澀。面無精光大便雖軟努責不出。大劑四物湯加陳皮甘草酒紅花導滯通幽湯益血丹。血少兼有熱者脉洪數口乾小便赤少。大便秘硬潤燥湯活血潤燥丸。四物湯加酒芩梔子桃仁紅花。大法云大便秘服神芩丸。大便不通小便反利不知燥濕之過本大腸少津液以寒燥之藥治之是以轉燥少服則不

大便不通

津液六

五十一

濟多服則亡血所以不通若用四物麻子杏仁
之類則可經云燥則爲枯濕劑所以潤之金
匱真言論云北方黑色入通於腎開竅於二陰
故腎陰虛則小大便難宜以地黄菴蓉車前茯
苓之屬補真陰利水道少佐辛藥開腠理致津
液而潤其燥施之於老人尤宜若大小便燥結
之甚求通不得登廁用力太過便仍不通而氣
被掙脫下注肛門有時泄出清水而裏急後重
不可忍者胸膈間梗梗作惡乾嘔有聲渴而索
水飲食不進呻吟不絕欲利之則氣已下脫命
在須臾再下卽絕欲固之則溺與燥矢膨滿腹
腸間恐反增劇欲升之使氣自舉而穢物不爲
氣所結自然通利則嘔惡不堪宜如何處家姑
年八十餘嘗得此患予惟用調氣利小便之藥
雖小獲効不收全功嘗慰之令勿急性後因不
能食遽索末藥利下數行不以告予自謂稍快
矣而脉忽數動一止氣息奄奄頽然牀褥予知
真氣已泄若不收攝恐遂無救急以生脉藥投

大便不通 卷之五 五三
之數劑後結脉始退因合益血潤腸丸與服勸
以勿求速効勿服他藥久之自有奇功如言調
理兩月餘而二便通調四肢康勝矣便秘自是
老人常事俗以為後門固壽考之徵而一時難
堪輒躁擾而致疾予所處方不犯大黃可以久
服故表而出之 元戎五燥大便秘 東方其
脉弦風燥也宜瀉風之藥治之獨活羌活防風
茱萸地黃柴胡川芎 南方其脉洪熱燥也宜
鹹苦之藥治之黃芩黃連大黃黃蘗芒硝 西

南方其脉緩土燥也宜潤濕之藥治之芍藥半
夏生薑烏梅木瓜 西方其脉澀血燥也宜滋
血之藥治之杏仁麻仁桃仁當歸氣結用木香
檳榔枳實陳皮地黃郁李仁 北方其脉遲寒
燥也宜溫熱之藥治之當歸肉桂附子烏頭硫
黃良薑巴豆 潤腸丸加減法 如病人不小
便因大便不通而澀其邪盛者急加酒洗大黃
以利之 如血燥者加桃仁酒洗大黃 如風
結燥者加麻仁大黃 如風澀者加煨皂角仁

大便不通 卷之六 五十三
大黃秦艽以利之。如脉瀼覺身癢氣瀼者加
郁李仁大黃以除氣燥。如寒陰之病為寒結
閉者以局方中半硫丸或加煎附子生薑湯水
冷與之其病雖陰寒之證當服陽藥補之若大
便恒不甚通者亦當十服中與一服利藥微通
其大便不令秘結乃治之大法也。若病人雖
是陰證或是陰寒之證其病顯躁脉堅實亦宜
陽藥中少加苦寒之劑以去熱躁躁止勿加如
陰躁欲坐井中者其二腎脉按之必虛或沉細
而遲此為易辨如有客邪之病亦從權加之
有物有積而結者當下之。食傷太陰腸滿食
不化腹響響然不能大便者以苦泄之七宣丸
木香檳榔丸。桃杏仁俱治大便秘當以血氣
分之年老虛人大便秘者脉浮在氣杏仁陳
皮主之脉沉在血桃仁陳皮主之所以俱用陳
皮者以手陽明病與手太陰為表裏也又云盛
則難便行陽氣也敗則便難行陰血也。注夏
大便瀼滯者血少血中伏火也黃芪人參湯加

大便不通
生地黄當歸身桃仁泥麻仁泥潤之。如潤之。大便久不快利者少加煨大黃微利之。如加大黃久不快利者非血結血秘是熱則生風病必濕風證止當服黃芪人參湯只用羌活防風各半兩水四盞煎至一盞去渣空心服之其大便必大走也。大便不通五日一徧小便黃赤渾身腫面上及腹尤甚色黃麻木身重如山沉困無力四肢痿軟不能舉動喘促唾清水吐穢痰白沫如膠時躁熱發欲去衣須臾而過振寒以額有時如冰額寒尤甚頭旋眼黑目中溜火冷淚鼻不聞香臭小腹急痛當臍有動氣按之堅硬而痛宜麻黃白朮湯此病宿有風濕熱伏於榮血之中其水火乘於陽道而上盛元氣短少上喘為陰火傷其氣四肢痿在腎水之間乃所勝之病今正遇冬寒得時乘其肝木又實其母肺金尅木凌火是大勝必有大復其證善怒欠多嚏鼻中如有物不聞香臭目視眈眈多悲健忘少腹急痛徧身黃腹大脹面目腫尤甚食

不下痰唾涕有血目皆瘍大便不通只二服皆愈。凡諸秘服藥不通或虛人畏服利藥者用蜜煎導。或用鹽及皂角末和入蜜煎中尤捷。蓋鹽能軟堅潤燥皂角能通氣踈風故也。冷秘用醬生薑導。或於蜜煎中加草烏頭末以化寒消結。熱者猪膽汁導。烏梅湯浸去核為丸如棗子大亦可導。醬瓜削如棗亦可導。丹溪云予觀古方通大便皆用降氣品劑蓋肺氣不降則大便難傳送用枳殼沉香訶子杏仁等是也。又老人虛人風人津液少而秘者宜以藥而滑之用胡麻麻仁阿膠等是也。如妄以峻利藥逐之則津液走氣血耗雖暫通而即秘矣。必更生他病。昔王少府患此疾有人以駛藥利之者屢矣。後為肺痿咯膿血卒至不通而死。孔濁孔之端也。其男子循莖下至篡與女子等其生病痿痹遺溺故遺溺閉癆皆取厥陰俞穴及督脈俞穴也。三焦主之者經云三焦下脉

大更下通
三焦主之者經云三焦下脉

愈凡諸秘服藥不通或虛人畏服利藥者用
 蜜煎導或用鹽及皂角末和入蜜煎中充鍊
 蓋鹽能軟堅潤燥皂角能通氣疎風故也
 味之香臭矣對為祖癸容艷血卒至不凝而液
 矣必更主出液昔王火亦思此疾商人以燻藥
 麩味藥煮之俱事亦去液血揉輟漚而噴凝
 以藥而散之用附和和斗則聖等是也收妻以
 斗等是出又失人盡人風人事亦少而凝皆宜

閉癆遺尿

遺尿者溺出不自知也閉癆者溺閉不通而淋
 瀝滴點也唯肝與督脉三焦膀胱主之 肝脉
 督脉主之者經云肝足厥陰之脉過陰器所生
 病者遺溺閉癆又云督脉者女子入繫廷孔其
 孔溺孔之端也其男子循莖下至篡與女子等
 其生病癆痔遺溺故遺溺閉癆皆取厥陰俞穴
 及督脉俞穴也 三焦主之者經云三焦下脉
 在於足太陽之前少陽之後出於膈中外廉名

曰委陽足太陽絡也三焦者足太陽少陽之所
將太陽之別也上踝五寸別入貫膈腸出於委
陽並太陽之正入絡膀胱約下焦實則閉癃虛
則遺溺遺溺則補之閉癃則瀉之是也膀胱
主之者經云膀胱不利爲癃不約爲遺溺是也
然遺溺閉癃不取膀胱俞穴者蓋膀胱但藏溺
其出溺皆從三焦及肝督脉也閉癃合而言
之一病也分而言之有暴久之殊蓋閉者暴病
爲溺閉點滴不出俗名小便不通是也癃者久
病爲溺癃淋瀝點滴而出一日數十次或百次
名淋病是也今分其病立爲三門氣結於下宜

清宜燥宜升有隔二隔三之治如因肺燥不能
生水則清金此隔二如不因肺燥但膀胱有熱
則宜瀉膀胱此正治也如因脾濕不運而精不
升故肺不能生水則當燥脾健胃此隔三車前
子茯苓清肺也黃蘗知母瀉膀胱也蒼朮白朮
健胃燥脾也實鑑小便不利有三不可一禁

將大湯之別也。上課五寸，別入貫膈腸出於委陽，並太陽之正入絡膀胱。約下焦實則閉，虛則遺溺。遺溺則補之，閉癰則瀉之，是也。膀胱主之者，經云膀胱不利為癰，不約為遺溺，是也。然遺溺閉癰，不取膀胱俞穴者，蓋膀胱但藏液，其出溺者從三焦及肝督脈也。閉癰合而言。各淋瀝長也。今令其瀝立為二門，蓋閉者暴瀉，瀝為鬱，鬱淋瀝，瀝而出，一日瀉十次，每百穴。

小便不通

丹溪大法，小便不通，有熱有濕，有氣結於下，宜清宜燥，宜升。有隔二，隔三之治。如因肺燥不能生水，則清金。此隔二。如不因肺燥，但膀胱有熱，則宜瀉膀胱。此正治也。如因脾濕不運而精不升，故肺不能生水，則當燥脾健胃。此隔三。車前子、茯苓清肺也。黃蘗、知母瀉膀胱也。蒼朮、白朮健胃燥脾也。實鑑：小便不利有三，不可一槩而論。若津液偏滲於腸胃，大便泄瀉而小便澀。

小便不通

實鑑

五十九

少一也宜分利而已若熱搏下焦津液則熱濕而不行二也必滲泄則愈若脾胃氣澀不能通調水道下輸膀胱而化者三也可順氣令施化而出也東垣大法小便不通皆邪熱為病分在氣在血而治之以渴與不渴而辨之如渴而不利者熱在上焦肺分故也夫小便者是足太陽膀胱經所主也肺合生水若肺熱不能生水是絕其水之源經云虛則補其母宜清肺而滋其化源故當從肺之分助其秋令水自生焉又如雨如霧如霜皆從天而降下也且藥有氣之薄者乃陽中之陰是感秋清肅殺之氣而生可以補肺之不足淡味滲泄之藥是也茯苓澤瀉琥珀燈心通草車前子木通瞿麥扁蓄之類以清肺之氣泄其火滋水之上源也如不渴而小便不通者熱在下焦血分故不渴而小便不通也熱閉於下焦者腎也膀胱也乃陰中之陰陰受熱邪閉塞其流易上老云寒在胸中遏塞不入熱在下焦填塞不便須用感北方寒水之化

氣味俱陰之藥以除其熱泄其閉塞內經云無陽則陰無以生無陰則陽無以化若服淡滲之藥其性乃陽中之陰非純陰之劑陽無以化何以補重陰之不足也須用感地之水運而生大苦之味感天之寒氣而生大寒之藥此氣味俱陰乃陰中之陰也大寒之氣人感之生膀胱寒水之運人感之生腎此藥能補腎與膀胱受陽中之陽熱火之邪而閉其下焦使小便不通也夫用大苦寒之藥治法當寒因熱用又云必伏其所主而先其所因其始則氣同其終則氣異也如熱在上焦以梔子黃芩熱在中焦以黃連芍藥熱在下焦以黃蘗熱在氣分渴而小便閉清肺散猪苓湯五苓散茯苓琥珀湯紅林散熱在血分不渴而小便閉滋腎丸黃連丸導氣除燥湯東垣治一人病小便不利目睛突出腹脹如鼓膝已上堅硬皮膚欲裂飲食不下服甘淡滲泄之藥皆不効曰疾急矣非精思不能處思之半夜曰吾得之矣經云膀胱者津液

之府必氣化而能出焉多服淡滲之藥而病益甚是氣不化也啓玄子云無陽則陰無以生無陰則陽無以化甘淡氣薄皆陽藥獨陽無陰欲化得乎遂以滋腎丸群陰之劑投服再服卽愈渴而腹冷水氣也金匱云小便不利者有水氣其人苦渴括萹瞿麥丸主之以小便利腹中溫爲度小便不通腹下痛狀如覆枕痛悶難忍者乃腸胃乾涸臆中氣不下經云膀胱者州都之官津液藏焉氣化則能出矣臆中者臣使之官三焦相火腎爲氣海也王註曰膀胱津液之府胞內居之少腹處間毛內藏胞器若得氣海之氣施化則溲便注下氣海之氣不及則隱秘不通故不得便利也先用木香沉香各三錢酒調下或八正散甚則宜上湧之令氣通達便自通利經所謂病在下上取之王註曰熱攻於上不利於下氣盛於上則溫辛散之苦以利之一方煎橘紅茯苓湯調木香沉香末服之空心下丹溪云小便不通屬氣虛血虛有實熱痰

氣閉塞皆宜吐之以提其氣氣升則水自降蓋
氣承載其水者也氣虛用參朮升麻等先服後
吐或就參芪藥中調理吐之血虛用四物湯先
服後吐或就芎歸湯探吐之痰多二陳湯先服
後探吐之痰氣閉塞二陳加香附木通探吐之
實熱當利之或用八正散蓋大便動則小便自
通矣或問以吐法通小便方論中未嘗有之
理將安在曰取其氣化而已何則內經謂三焦
者決瀆之官水道出焉膀胱者州都之官津液
藏焉氣化則能出矣故上中下三焦之氣有一
不化則不得如決瀆之水而出矣豈獨下焦膀
胱氣塞而已哉上焦肺者主行榮衛通調水道
下輸膀胱而腎之合足三焦下輸又上連肺此
豈非小便從上焦之氣化者乎張仲景有言衛
氣行則小便宣通其義亦在是矣內經又謂脾
病則九竅不通小便不利是其一也此豈非小
便從中焦之氣化者乎由是而言之三焦所傷
之邪不一氣之變化無窮故當隨處治邪行水

求其氣化亦無窮也然而大要在乎陰與陽無相偏負然後氣得以化若方盛衰論曰至陰虛天氣絕至陽盛地氣不足夫腎肝在下地道也心肺在上天道也脾胃居中氣交之分也故天之陽絕而不交於地者尚且白露不下況人同乎天其在上之陽不交於陰則在下之陰無以爲化而水道其能出乎東垣引八十一難經謂有陰陽相乘有覆有溢而爲內關不得小便者有或在下之陰虛在上之陽盛不務其德而乘之致腎氣之不化者必瀉其陽而舉之則陰可得而平也若此條所敘之證皆用吐法蓋因氣道閉塞升降不前者而用耳何嘗捨衆法而獨施是哉丹溪嘗曰吾以吐通小便譬如滴水之器上竅閉則下竅無以自通必上竅開而下竅之水出焉予嘗推是開竅之法用之多驗姑書一二證以明之甲午秋治一婦人年五十初患小便澀醫以八正散等劑展轉小便不通身如芒刺加於體予以所感霖淫雨濕邪尚在表因

用蒼朮為君附子佐之發其表一服即汗小便
 即時便通又治馬參政父年八旬初患小便短
 澹因服藥分利太過遂致閉塞涓滴不出予以
 飲食太過傷其胃氣陷於下焦用補中益氣湯
 一服小便通因先多利藥損其腎氣遂致通後
 不一夜不止急補其腎然後已凡醫之治是
 證未有不用泄利之劑者安能顧其腎氣之虛
 哉表而出之以為世戒。有痰血而小便閉者
 宜多用牛膝本事方云頃在毘陵有一貴官妻

妾小便不通臍腹脹痛不可忍眾醫皆作淋治
 如八正散之類數種皆治不通病愈甚予診之
 曰此血瘕也非瞑眩藥不可去乃用桃仁煎初
 服至日午大痛不可忍卧少頃下血塊如拳者
 數枚小便如黑豈汁一二升痛止得愈此藥猛
 峻氣虛血弱者宜斟酌之。大抵小腹痛脹如
 覆碗者為實亦分在氣在血氣壅塞於下者木
 香流氣飲血汚於下者桃仁煎代抵當丸牛膝
 膏。經云腎合膀胱膀胱者津液之府也小腸

屬腎腎上連肺故將兩藏三焦者中瀆之府也
水液出焉是屬膀胱乃腎之府也又云膀胱者
州都之官津液藏焉氣化則能出矣由是言之
膀胱藏水三焦出水治小便不利故刺灸法但
取三焦穴不取膀胱也小腸屬腎肺故東垣用
清肺飲子滋腎丸利小便也 運氣小便不利
有三 其一屬濕邪攻三焦經云太陰在泉濕
淫所勝病小腹痛腫不得小便又云水不及曰
涸流涸流之紀上宮與正宮同其病癰閉是也

其二屬風邪攻脾經云厥陰司天風淫所勝
病溇瘳泄水閉是也 其三屬燥熱經云陽明
司天之政天氣急地氣明民病癰閉初之氣其
病小便黃赤甚則淋又云少陰司天之政地氣
肅天氣明二之氣其病淋是也 良法治小便
不通諸藥不効或轉胞至死危困用猪尿胞一
箇底頭出一小眼子翎筒通過放在眼兒內根
底以細線繫定翎筒子口細杖子堵定上用黃
蠟封尿胞口吹滿氣七分繫定了再用手捻定

翎筒根頭放了黃蠟塞其翎筒在小便出裏頭
放開翎筒根頭手捻其氣透於裏小便卽出神
効

經婦小便不通

一 妊娠胎滿逼胞多致小便不
利若胞系了戾小便不通名曰轉胞丹溪以爲
多因胎婦虛弱憂悶性躁食味厚古方用滑利
疎導藥鮮効若脬爲胎所墜而不通但升舉其
胎胞系疎而小便自行若臍腹作脹而小便淋
闕此脾胃氣虛胎壓尿胞四物二陳參朮空心

服後探吐數次自安薛氏云前證亦有脾肺氣
虛不能下輸膀胱者亦有氣熱鬱結膀胱津液
不利者亦有金爲火燥脾土濕熱甚而不利者
更當詳審施治 金匱要畧問曰婦人病飲食

如故煩熱不得卧而反倚息者何也師曰此名
轉胞不得溺也以胞系了戾故致此病但利小
便則愈宜腎氣丸主之

卽入味丸酒下十五
丸至三十九日再服

又云妊娠有水氣重身小便不利灑淅惡寒起
卽頭眩葵子茯苓散主之 又云妊娠小便難

飲食如故歸母苦參丸主之 丹溪治一婦轉胞小便閉脉似瀼重取則弦左稍和此得之憂患瀼爲血少氣多弦爲有飲血少則胞不舉氣多有飲中焦不清而溢則胞知所避而就下故墜以四物湯加參朮半夏陳皮甘草生薑空心飲隨以指探吐之俟氣定又與至八貼而安此恐偶中後又治數人皆効 又一婦四十一歲孕九月轉胞小便閉脚腫形瘁脉左稍和而右瀼此飽食氣傷胎系弱不能自舉而下墜壓着膀胱偏在一邊氣急爲其所閉所以水竅不能出也宜補血養氣氣血既正胎系自舉則不下墜方有安之理遂用人參當歸身尾白芍藥白朮陳皮炙甘草半夏生薑煎湯濃與四貼次早以查煎頓服探吐之小便卽通皆黑水後就此方加大腹皮枳殼青葱葉砂仁二十貼與之而得以安產 一孕婦小便不通脉細弱乃氣血俱虛胎壓膀胱下口用補藥升起恐遲反加急滿令穩婆以香油抹手入產戶托起其胎瀼出

如注却以參芪升麻大劑服之一法將孕婦倒
豎起胎自運溺自出勝手托遠矣

產後小便不通

舊方用陳皮去白爲末空心

酒調二錢外用鹽填臍中却以葱白剝去麤皮
十餘根作一縛切作一指厚安鹽上用大艾炷
滿葱餅上以火灸之覺熱氣入腹內卽時便通
按此唯氣壅不得通者宜之若氣虛源涸與
夫熱結者不可泥也

淋 胞痺

淋之爲病嘗觀病源候論謂由腎虛而膀胱熱
也膀胱與腎爲表裏俱主水水入小腸與胞行
於陰爲溲便也若飲食不節喜怒不時虛實不
調藏府不和致腎虛而膀胱熱腎虛則小便數
膀胱熱則水下澀數而且濇則淋瀝不宣故謂
之淋其狀小腹弦急痛引於臍小便出少氣數
及分石淋勞淋血淋氣淋膏淋冷淋其石淋者
有如沙石勞淋者勞倦卽發血淋者心主血氣

通小腸熱甚則搏於血脉血得熱則流行入胞
中與溲俱下膏淋者肥液若脂膏又名肉淋氣
淋者胞內氣脹小腹堅滿出少喜數尿有餘瀝
冷淋者冷氣客於下焦邪正交爭滿於胞內水
道不宣先寒戰然後便數成淋可謂悉病情矣
考之內經則淋病之因又不止此大綱有二曰
濕曰熱謂太陰作初氣病中熱脹脾受積濕之
氣小便黃赤甚則淋少陽作二氣風火鬱於上
而熱其病淋蓋五藏六府十二經脉氣皆相通
移是故足太陽主表上行則統諸陽之氣下行
則入膀胱又肺者通調水道下輸膀胱脾胃消
化水穀或在表在上在中凡有熱則水液皆熱
轉輸下之然後膀胱得之而熱矣且小腸是心
之府主熱者也其水必自小腸滲入膀胱胞中
諸熱應於心者其小腸必熱胞受其熱經網胞
移熱於膀胱者則癃溺血是也由此而言初起
之熱邪不一其因皆得傳於膀胱而成淋若不
先治其所起之本止從末流胞中之熱施治未

為善也。予嘗思之，淋病必由熱甚生濕，濕生則水液渾凝結而為淋，不獨此也。更有人服金石藥者，入房太甚，敗精流入胞中，及飲食痰積滲入者，則皆成淋。丹溪嘗治一小兒，在胎受久，服金石藥之餘，毒病淋一十五年，以紫雪治愈。凡治病不求其本可乎。小便澀痛常急欲溺，及去點滴，莖中痛不可忍者，此五淋病。生料五苓散加阿膠，或車前子末，或五苓散益元散等分，和服，並可吞火府丹，佐以導赤散、石葦散。芒

熱極成淋，服藥不効者，宜減桂、五苓散，加木通、滑石、燈心、瞿麥各少許，仍研麥門冬、草連根、車前草、白龍草各自然汁，和蜜水調下。氣淋氣壅不通，小便淋結，臍下妨悶疼痛，瞿麥湯、石葦散、榆枝湯、木香流氣飲。氣虛淋，八物湯加杜牛膝、黃芩汁煎服。老人氣虛亦能淋，參朮中加木通、山梔。血受傷者，補血行血自愈，勿作淋治。死血作淋，牛膝膏妙，但虛人能損胃，不宜食。千金云：用牛膝以酒煮服，治小便淋痛。肘

後方用牛膝根莖葉亦以酒煮服治小便不利
莖中痛欲死及治婦人血結堅痛如神蓋牛膝
治淋之聖藥也但虛人當用補劑監制之耳
血淋用側柏葉生藕節車前草等分搗汁調益
元散立効散瞿麥散小薊飲子柿蒂散當歸湯
羚羊角飲雞蘇飲子金黃散髮灰散 戴氏云
血淋一證須看血色分冷熱色鮮者心小腸實
熱色瘀者腎 虛冷若的是冷淋及下元虛
冷血色瘀者並宜漢椒根剉碎不以多少白水
煎候冷進按血多有熱極兼水化而黑凝者未
可便以為冷也。膏淋鹿角霜丸沉香散沉香
丸磁石丸海金沙散兔絲丸 戴云有似淋非
淋小便色如米泔或便中有如鼻涕之狀此乃
精溺俱出精塞溺道故便欲出不能而痛宜大
兔絲子丸鹿茸丸之類按此即膏淋也。沙石
淋乃是膀胱蓄熱而成正如湯瓶久在火中底
結白碱而不能去理宜清徹積熱使水道通則
沙石出而可愈宜神效琥珀散如聖散石燕丸

淋

卷之六

七三

獨聖散 石者煮焦腦骨十箇火煨滑石二錢琥
珀三分石淋每服一錢空心煎木通湯調
下 幣石淋每服一錢石淋每服一錢
一匙酒石淋每服一匙石淋每服一匙
之石卽下石淋每服一匙石淋每服一匙
痛不可忍經及時日水道不通其氣上攻頭痛
面腫重則四肢八節俱腫其石大者如梅核堅
硬如有稜角其石小者唯碎石相結通下卽碎
宜服此取石方用冬葵子滑石射干知母已上
各一分通草三分爲細末每服二錢半水一盞
半苦竹葉十片同煎取一盞去滓食前熱服又
大府熱頭痛若體氣壯健先進後方藥兩三盞
然後進取石方用麻黃去節羌活射干荆芥穗
紫苑防風知母蔓荊子牽牛各一分半夏二銖
爲細末每服二錢水一盞煎九分去滓食後熱
服 石淋導水用螻蛄七枚以鹽一兩同於新
瓦上鋪蓋焙乾研爲細末每服一錢七温酒調
服 勞淋地黃丸黃芪湯白芍藥丸 冷淋肉

淋

圭龍六

七三

從蓉丸澤瀉散沉香散檳榔散生附散戴氏云
進冷劑愈甚者此是冷淋宜地髓湯下附子八
味丸有因服五苓散等藥不效用生料鹿茸丸
却愈此皆下元虛冷之故乃劉河間則謂亦由
熱客膀胱鬱結不能滲泄非真冷也。小便淋
莖中痛不可忍相引脇下痛宜參苓琥珀湯
有小便艱澀如淋不痛而痒者虛證也宜八味
丸生料鹿茸丸之類若因思慮過度致淋宜歸
脾湯或辰砂妙香散吞威喜丸或妙香散和五

苓散。汗多而小便赤澀暑月多有此證盛暑
所飲既多小便反澀少而赤緣上停為飲外發
為汗津液不通小腸澀閉則水不運下五苓散
一名導逆內有木桂收汗猪苓澤瀉茯苓分水
道收其在外者使之內又從而利導焉發者斂
之壅者通之義取於此然有虛勞汗多而赤澀
者却是五內枯燥滋液既去不能生津故溺澀
而赤不宜過用通小便之劑竭其腎水唯當溫
養潤肺十全大補湯養榮湯之類自足選用汗

者心液。心主血。血榮則心得所養。汗止津生。不待通而溺自清矣。諸失精血及患癰毒人。或有小便赤澀之證。此亦是枯竭不潤之故。並宜前法。

淋 痺論云。小腹膀胱按之內痛。若沃以湯澀於小便。上為清涕。夫膀胱者。州都之官。津液藏焉。氣化則能出矣。今風寒濕邪氣客於胞中。則氣不能化出。故胞滿而水道不通。其證小腹膀胱按之內痛。若沃以湯澀於小便。以足太陽

經其直行者。上交巔入絡腦。下灌鼻竅。則為清涕也。腎著湯。茯苓丸。巴戟丸。腎瀝湯。

妊娠淋

乃腎與膀胱虛熱不能制水。然妊婦

胞繫於腎。腎間虛熱而成斯證。甚者心煩悶亂。名曰子淋也。若頸項筋攣。語瀆痰甚。用羚羊角散。若小便澀少淋瀝。用安榮散。若肝經濕熱。用龍膽瀉肝湯。若肝經虛熱。用加味逍遙散。腿足轉筋而小便不利。急用八味丸。緩則不救。若服燥劑而小便頻數。或不利用生地。

本

連一龜六

三五

茯苓牛膝黃蘗知母芩歸甘草 若頻數而色黃用四物加黃蘗知母五味麥門玄參 若肺氣虛而短少用補中益氣加山藥麥門 若陰挺痿痺而頻數用地黃丸 若熱結膀胱而不利用五淋散 若脾肺燥不能化生宜黃芩清肺飲 若膀胱陰虛陽無所生用滋腎丸 若膀胱陽虛陰無所化用腎氣丸

產後淋

因熱客於脬虛則頻數熱則澀痛氣虛兼熱血入胞中則血隨小便出而為血淋也

若膀胱虛熱用六味丸 若陰虛而陽無以

化用滋陰腎氣丸蓋土生金金生水當滋化源

陳氏云治產前後淋其法不同產前當安胎

產後當去血瞿麥蒲黃最為產後要藥 茅根

湯主治產後諸淋

診

腎脉滑實為癰瘡 痺脉滑甚為癰瘡

少陰脉數婦人則陰中生瘡男子則氣淋 盛

大而實者生虛小而澀者死 下焦氣血乾者

死 鼻頭色黃者小便難 素問奇病論病有

木

三十一

三十一

癰之有，一日數十溲，此不足也。身熱如炭，頸膺如格，八迎躁盛，喘息氣逆，此有餘也。太陰脉細微如髮，又者此不足也。其病安在，名為何病？岐伯曰：病在太陰，其盛在胃，頗在肺，病名曰厥死，不治。
元祿癸未三月廿日巳刻點末一覽了 昨夜風雨今朝雨
 歌夫未晴氣兮 脈腦然庭際細餘草瀟絲帶露
 東天二月廿日
 鶴衣散履漸慰極意 文化乙丑
 野出射尾陽城下書之

小因經訓習原共

野出射尾陽城下書之

醫州州直燕用六和氏

三會

内閣文庫	
番號	漢 12549
冊數	78 (9)
函號	301 62