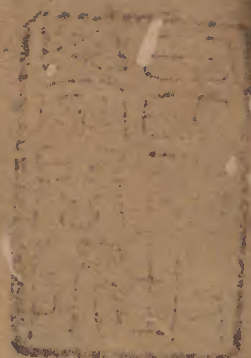


昌黎集音釋

二之四



内閣文庫		
番號	漢	3407
冊數	6 ( 2 )	
函號	314	218



A 1 2 3 4 5 6 M 8 9 10 11 12 13 14 15 B 17 18 19

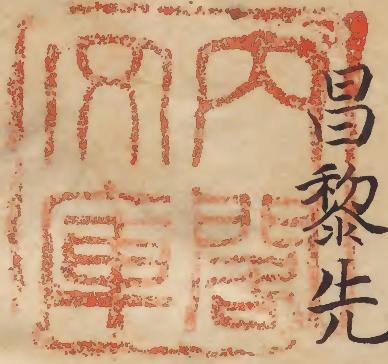
Kodak Gray Scale



© Kodak, 2007 TM: Kodak



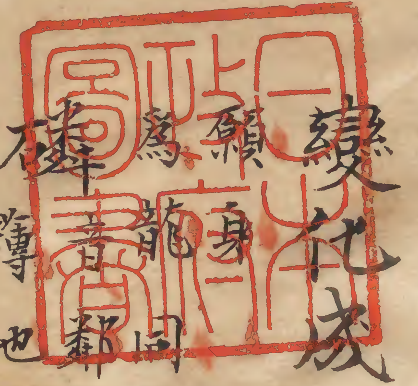
昌黎先生集第二卷音釋



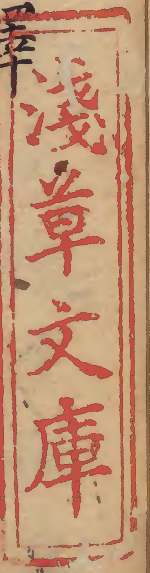
北極贈李觀 正元八年作詩云  
我年二十五蓋同

第之日始  
與觀交也

變化成一身 公蓋用莊子  
鯤鵬語以叙  
交於李觀公別東野詩吾



願身 此意也 磨而不磷  
涅而不緇 諸音皆去聲然選潘安誄夏侯  
薄也 諸音皆去聲然選潘安誄夏侯  
謚曰莫涅匪緇莫磨匪磷子獨正色居  
屈志申唐陳子昂太白詩皆平聲用



此

日足可惜贈張籍

方曰洪云公此詩雜用韻

又疊用韻張籍祭公詩用此格且引歐公曰退之工於用韻得寬韻則波瀾橫溢泛入旁韻如此日足可惜詩之類是也得窄韻則不復旁出因難見巧如病中贈張十八之類類是也余謂洪續注楚辭甚悉而獨不考此何也薰彥遠云詩人大抵以庚陽為同韻吳才老謂唐與東通用歷考古書皆不繆今人謂丁當亦曰丁東蓋皆以音近而同也

如詩曰鷄之奔奔鵲之疆疆人之無良我以為兄又或剝或亨或肆或將祝祭于禘祀事孔明又執仲氏任自彼殷商來嫁于周曰嬪于京又小東大東杼軸其空糾糾葛屨可以履霜三韻之不可通用見於詩者可惜誓篇東方朔七諫楚辭古惜誓篇東方朔七諫沈江篇怨思篇自悲篇王逸九思守志篇莫非三韻通押類而考之豈可盡以為偶相此也又知史記龜策傳今黃庭經道藏歌皆晉魏間人所

撰多專合三韻而用之公豈  
率然者其他公文哀辭墓  
銘未易以一二數學者固不  
必只於此疑之山谷集有答  
謝公定詩用韻與此詩正同  
而釋者乃以徐幹雜詩釋之  
豈知古詩固多爾也至於雜  
用韻毛詩楚辭此類尤多已  
別見

朝在房

方曰月魄死望後魄生月一日也月朔  
月日在房孟冬之月日在尾此冬日也  
然蔡邕章句季秋日在亢孟冬日在房

唐時令孟冬在房與蔡邕同本朝曆在  
氏十一度公言冬日朝在房用唐令也

望

音立

披猖

方曰離騷經注猖披衣不帶免五  
臣曰離也按北史王晞傳萬一披

猖蓋有披分  
猖獗之義

少

詩詔  
少切

相公

董晉  
相公也

閔

苦厄切終也記  
閔曰卒爵而樂閔

煒音偉  
煒光也

相公喪

孫曰正元十五年高郢知舉笈箱登第是歲二月晉卒公護其喪

行

愴况

上音故下許物切楚辭遠遊曰聽愴况亡聞顏師古相知傳注曰耳不諦也

偃師

在縣名今洛州也孫曰公

丁

爾雅曰丁當也

欽城

徐州也孫曰公

僵

音姜也

汜

音似汜水在河南城臯縣顏師古曰舊音几

渾

方云音但水

時門

在傳昭十九年鄭大夫水龍闢于時門之外有淵避唐諱也魏道輔云退

之

過此時豈復有闢蓋想想見也

吾兄

洪曰公有三兄皆早世見於集中者雲卿之子俞紳卿之子岌皆公

從兄

曰吾兄

南陽公

張建也

雅

音綏水名在徐州孫去二月末公為節度使張建封以公為節

度推宮祝曰公與孟東野書云主人  
與余有故居余苒離雅上即比也  
盎鳥浪功也

幽懷

尋音尋水涯選  
拜節乎江尋

君子行古樂府君子行曰君子  
防未然不虞嫌疑間

落葉送陳羽

羽公同年進士亦  
有詩名多見類選  
與公同試御溝新  
柳詩今傳於世

斷蓬曹子建雜詩轉蓬離本根飄隨  
長風何意迴颺舉吹我入雲中

歸欽城

訐音吁大也  
食芹說文芹楚葵也列子宋有田夫自  
曝於日謂其妻曰負日之暄人莫

歲莖上音達下

知者對腹眾而怨之其人大慙晉山濤  
者於腹眾而怨之其人大慙晉山濤  
為吏部郎舉嵇康恨之知已移  
書責之日野人有快炙背而笑願足  
之至尊雖有區區之意亦已踈矣願足

下易  
似之

去毛皮

吳鮑陽謂周行之見待者文章  
也未能知人之天質公蓋言周

略外

以相待

熾

可抵  
切揚子曰熾  
險也

羈雌

孤雌也  
枝乘曰日暮  
宿焉

醉贈張秘書

阿買

趙堯夫曰或問魯直阿買是退之  
何人答云退之姪必有據而云

八分

樊曰秦壞古文有八體  
其一隸書今八分也

張

去聲  
冷郎丁

氛氲

上音芬  
下於云

續紛

亂也  
葷  
音薰  
臭菜

鬼膽

注開元天寶遺事李果為洛陽  
令有劉兼者過其境夜聞戶外語

聲曰

古今正人李令是也見其行事

媿

匹也  
詒切  
祝曰爾雅  
也

至寶神功二語所以喻為

燠音熏日也

送惠師真元二十年陽山作樊

不羈鄒陽上吳王書使不羈之士與牛

馬遷傳少負不羈之才

嶙峋上音鄰下音荀深魚厓之兒選

澎湃上音彭下音普拜切

輪囷下音去輪切屈曲也

金鷄韓曰也翥章怒切飛舉也上

禹穴此僧由四明天台窺禹穴臨

連州自此以下峨岷下音是

壯志死不息洪曰謂伍子胥也續齊諧

江中吾當朝暮采潮以觀吳之敗自是

海門山潮頭洶湧時有見子胥乘素車



白馬在潮頭中

因立廟以祀

楚辭

招魂文

異豹

飾侍

彼

陀郭撲

音婆駝

言旁顏也

文選

彼音波

波

波

伏滔

廬山序

廬山者

江陽之名

嶽背

嶽背

嶽背

岷流

彭蠡蟠

根所據

巨數

數

數

數

百里

浸湖淪

以彭蠡

言也

也

也

也

羅浮

博羅山

在廣南

增

增

增

增

潘

西京賦

東澹海

潘大哉

下四語

下四語

下四語

皆紀南

西京賦

東澹海

潘大哉

下四語

下四語

下四語

海也

西京賦

東澹海

潘大哉

下四語

下四語

下四語

闔

音因詩出其闔

一金

管子一馬

之問其價

一金之

衣東方

班固叙

班固叙

傳所願

不過一

金少陵

詩華

筵直一

金

金

皆謂萬

錢也漢

食貨志

黃金一

斤直

錢

錢

漢以一

斤為一

金顏惠

紀注亦

曰諸

賜

賜

金不

黃者一

金與萬

錢董

彥遠

曰漢

漢

一斤

金今之

四兩

每兩

僅直

二千

五百

亦可謂

賤矣

富者貧

吳注引

道教經

曰不知

足者

雖

雖

廬嶽

廬山在

廬山在

僧言  
出此

九疑

補注山海經曰蒼梧之野其中  
有

其山九疑相似故名九疑韓曰九疑山  
在零陵營道縣零陵今永州而營道則

隸道

州矣

章倫切

吾言

孫曰公

送靈師

此詩與前詩相繼作僧  
自蜀之林邑自林邑之

復往韶陽此詩所以贈別也  
賀自賀下桂嶺而至連自連

胤曹蟬聯

方曰胤繼也又副也曹長嗣  
也孫曰謂姓氏所出蟬聯連

續之兒補注南史宋王筠七葉之中爵  
位相繼人爵有集沈約語人云自開闢

以來未有爵位蟬聯人  
才相繼如王氏之盛者

六博梟盧

楚辭宋玉招魂菟菟蔽象菖有  
六博成梟而罕呼五白王逸

注云六著行六菖故為六博一作博  
晉劉毅與劉裕擲蒲毅得雉大喜裕按

五木曰試為却答既而四子俱黑其一  
子轉躍未定裕厲聲唱之即成盧毅意

殊不快也李太白詩有時六博快壯心  
遠床三匝呼一擲是也梟勝采也杜詩

担 跣 不肯 成 梟 盧 廣 韻 擲 字 樗 蒲 采 名  
唐 李 文 公 集 五 不 經 此 采 六 閉 塞 搭 禿

宜 從 擲

鉦 小 音 延

湘 絃 以 湘 靈 鼓

黔 江 黔 黔 州 有 縣

洄 汧 上 音 洄 下 音 緣 沂 流 而 曰 汧 而

嬋 娟 心 與 嬋 媛 媛 同 義 離 騷 女 鬻 之 嬋 媛 又

也 又 宋 玉 神 女 賦 眉 聯 娟 似 蛾 揚 後 所 用 嬋 娟 大 抵 本 比 蓋 古 字 嬋 聯 婉 嬋 義

多 通 皆 宛 曲 而 自 媚 好 之 意 謝 朓 詩 嬋 娟 空 復 情 文 選 亦 作 嬋 媛

荃 香 草 銓

漣 沆 上 音 漣 下 胡 朗 切 深 大 漣 沆 沆 沆

桂 嶺 賀 縣 名 在 賦 滄 池 漣 沆 一

王 貞 外 賤 連 州 司 戶 王 仲 舒 也

朱 丹 韓 曰 陶 徽 詩 對 酒 展 塵 編 朱 黃

允 去 聲 讀

南曹 唐制吏部負外郎一人掌判南曹

贈此

鑄 子全切祝曰

痊 音詮孫曰曹操嘗令記室陳琳草檄

發讀琳所呈太祖先苦頭風是日疾

恟 於緣切祝曰憂悒也

駉 音參

縣齋有懷 陽山縣

悲吒 陟駕切說文噴也郭

濯纓 方曰古人以始求仕為濯纓王險

自江南來京師故

綴珮 佩平子思玄賦旌性行以製佩兮

又綴珮之本此

傾國媒 樊曰漢李延年傳北方有佳人

頌人國上嘆息曰世豈有此人乎平陽  
公主因言近年有女娥上召見實妙麗  
善舞由是得幸  
是為李夫人

連城價樊曰史記連城謂十五

十上勞韓曰戰國策蘇秦說下惠王書秦

用上字

侯生方曰此二語疑於少日有所激也

亥在市屠中羸引車入市見之其容睥

睨久立徒騎皆竊罵

侯生而公子色不變

灞音霸灞水也選控霸乘漣此乃感

是也羸永是也

容枯駕切祝曰腰骨前漢折骨

相公僕射射謂張建封

紫陌韓曰唐人樂府去紫陌

靈臺古三雍靈臺與薛雍並焉公貞元

也雍

彤庭

選西都賦西塔相謂曰爾雅  
飾庭此公紀為御史日也  
庭此公紀為御史日也

姪

音亞孫曰爾雅  
西塔相謂曰爾雅

鞞

音霸  
頌王良執鞞

架

方曰宮懸也  
上疏

鍛

所介切鳥羽病也  
選鸞翻有時鍛

禧

音乍  
九年十月十日也  
後一日為戊

辰蓋上疏與得耳  
責相去一日耳

日車

韓曰淮南子曰乘駕以六龍  
義和為御杜詩西江浸日車

鑄

虛評切裂也  
白樂天詩峯

睢盱

上音聰也  
列子左子而睢盱視

而誰

與居說文曰

嗣皇

求正元年

斲

薛玉切斲也  
方曰黃帝明去舊觀臨

為斲青冥藥許鄰人斲又子厚有戒徒  
斲青冥藥許鄰人斲又子厚有戒徒

斷雲根及公此語則  
知用字皆有本語則  
赫音鑄詢赫莊子曰赫注怒而拒物聲  
媵之仰而視之曰後漢童  
媵河間媵女也後漢童  
畢婚嫁任樊曰後漢高平字子平隱居不  
勿相關當如我死方曰齊蕭慆壽謂所  
親曰須昏嫁畢當歸左舊廬公正用此  
事樊引向子  
平事非也

### 合江亭

孫曰亭在衡州員郭今  
之石鼓頭即其地也地

形特異崛起於二水之間旁  
有朱陵仙府唐人題刻散滿  
岩上公自陽山量  
移江陵過衡山  
記有蒸水有耒水皆  
注湘中江蒸水即青草湖也  
王佐齊映所謂故相  
方曰唐人多稱老郎白樂天詩長  
老郎慶左郎惟我在劉禹錫詩左郎日  
日憂蒼鬢鄭谷詩舞燕歌鶯莫相認左  
郎心是左僧心史記梁孝王世家褚先  
生曰臣為郎時聞  
於宮殿中左郎吏

### 蒸水

### 王佐

### 老郎

於宮殿中左郎吏  
生曰臣為郎時聞  
郎心是左僧心史記梁孝王世家褚先  
日憂蒼鬢鄭谷詩舞燕歌鶯莫相認左  
郎心是左僧心史記梁孝王世家褚先

久乃和洪曰謂字文

畹音宛楚辭子既滋蘭之九畹說文曰

畝田三十畝為畹

浪音郎 坳口个切坎

奈乃个切言事往而不奈其悲也奈有

那乃个切言事往而不奈其悲也奈有

不穀又甚焉故吳越語勾廢曰吳人之那

契闊詩死生契闊毛曰契闊勤苦也後

所以疎漢范冉傳行路倉卒非陳契闊之

中丞前刺史元澄無政廉使楊公憑中

其名 宛烏臥切泥

### 陪杜侍御遊湘西兩寺獨宿有

#### 題一首因獻楊常侍方曰兩

錫有遊二寺詩



玲瓏

上音冷下音籠五

琰

以冉切圭

六

音嚴因

茨

雞音儉

颯

職琰切風

魘

睡於琰切

椒蘭

離騷經注

蘭楚懷王弟司

珥

音餅曹植戴蟬珥貂韓曰珥貂分陝

侍謂楊以常

剡

銳利

歉

歉有愜義

荏苒

張華志詩日與月與荏苒代

睽

音陝暫

岳陽樓別竇司直

匯

言廻聚也

搜

方曰所卯切王褒洞蕭賦攪搜濼

長

音伏選陸機曰

妨 音訪 音 礙也 玉篇云 害也 樂天詩 束帶

騰 音 蹕 音 輶 音 輶 音 輶 音 輶

螭 音 輶 音 輶 音 輶 音 輶

跌 音 踢 音 浪 音 上 音 徒 音 結 音 八 音 龍 音 而 音 黃 音 自 音 猶 音 疑 音 帝 音

宜 音 春 音 浪 音 上 音 徒 音 結 音 八 音 龍 音 而 音 黃 音 自 音 猶 音 疑 音 帝 音

茵 音 春 音 浪 音 上 音 徒 音 結 音 八 音 龍 音 而 音 黃 音 自 音 猶 音 疑 音 帝 音

飛 音 廉 音 伯 音 風 音 貌 音 貌 音 貌 音 貌 音 貌

涿 音 水 音 烏 音 宏 音 切 音 切 音 切 音 切

恙 音 方 音 音 音 漾 音 病 音 也 音 也 音 也 音 也

恙 音 方 音 音 音 漾 音 病 音 也 音 也 音 也 音 也

恙 音 方 音 音 音 漾 音 病 音 也 音 也 音 也 音 也

也 音 也 音 也 音 也 音 也 音 也 音 也

也 音 也 音 也 音 也 音 也 音 也 音 也

高 音 柱 音 琴 音 補 音 注 音 枉 音 枉 音 枉 音 枉

婉 音 變 音 之 音 義 音 結 音 結 音 結

江 音 豚 音 轉 音 文 音 江 音 豚 音 一 音 名 音 名

江 音 豚 音 轉 音 文 音 江 音 豚 音 一 音 名 音 名

江 音 豚 音 轉 音 文 音 江 音 豚 音 一 音 名 音 名

江 音 豚 音 轉 音 文 音 江 音 豚 音 一 音 名 音 名

江 音 豚 音 轉 音 文 音 江 音 豚 音 一 音 名 音 名

江 音 豚 音 轉 音 文 音 江 音 豚 音 一 音 名 音 名

江 音 豚 音 轉 音 文 音 江 音 豚 音 一 音 名 音 名

忘

望音

屠龍

莊子朱泚漫學屠龍於支離益殫千金之家三年技成而無所用其

王

于放切

巧

無妄

史記朱英謂春申君曰世有毋望之福又有所謂無妄之禍易無妄注馬

鄭曰妄猶望也此言陽山之貶所希

射

叔公時為御史為王

逼側

謂移京南法曹也此

廁

間也

緩

胡管切舊康云筋驚肉緩

當

去声楚辭進退宜當山谷詩斯文或宜當

自公發也

劈箭

上音僻又博麥切說文劈破也言其舟之疾也柳文有崩雲下灘水

得江句

### 送文暢師

晨有僧來謁

補注聞見錄云歐陽公於詩主退之不主子羨劉仲

原父每不然之公曰子季左夫清晨梳  
白頭去都道士來相訪者俗氣退之决  
不道也仲原父曰亦退之昔在四門  
館晨有僧來謁句之類耳公賞其辯  
城闕 詩青衿曰桃弓達弓在族闕  
樂公此語固人廢學登城闕以候望為  
已譏此僧也

輓

切五雞

輓

五脊切車

輓

漢鄒陽書越  
輓之議潘安仁賦陋吾人之物輓

輓

胡瞻切車軸頭鐵左氏中

域外

薦

鄭衆注周禮

闕

音罰闕闕家世也後

先生

此致文暢之辭

劑

上居綺切下音厥祝曰刻鏤刀也

握

劑劑而不用楊雄甘泉賦般僅棄

補

劑劑不與黠同莊子庸詎知造物者

也

吳注謂此為僧言自棄於人倫如劑

則然行何路以自補之此詩自暢之  
吳人至何路補刺八韻皆致文暢之  
辭也至謂僧當少安

斲株檠

下音掘株檠木根列子吾處若  
皆可考言序所以排訐釋氏而告以公序

聖人之道者知以刃而斲株檠也  
聽瑩疑惑兒不聽瑩則無所疑矣此所瑩

聽瑩

以若飲水枚唱也莊子古本作瑩向司  
馬曰聽瑩疑惑也陸德明音亦作瑩

曰音瑩集韻瑩從上声曰聽瑩一作瑩  
是古本皆同也世儒多以聽瑩為明雖

東坡亦曰問禪聽瑩至道尚聽瑩皆  
或字本作瑩而

傳寫易之也  
或字本作瑩而

唱暑也

越音曰字林

恒巾鞅

此蓋甚言習俗之異雖

噦

於月切逆氣

蝟

音歇韓曰江南蕪湖蝟焚曰蘇內翰

賦

聲欣然曰不聞此聲久矣

退之

照壁喜見蝟不虛語也

鷓音兼兩雅曰南方有比翼鳥不比不  
鷓飛其相識平與之鷓公竄逐新歸見翅插  
不此况之鷓後發矣

蟹音厥見後  
不此况之鷓後發矣

過方曰平  
不此况之鷓後發矣

獬狻記上許出切下許月切祝曰飛走兒  
以為畜

北門謂田季  
不狻獸

鷲其月切似鷹尾  
上白善捕

鷓音許  
胡種

相公謂劉濟守燕此  
僧北遊故云爾

邊月韓曰李恢秋月詞  
去韓曰李恢秋月詞

篋中寶謂送行詩文籍  
此謂送行詩文籍

篋音伐海  
音伐海

墜音伐孫曰耕起土謂之墜祝  
音伐孫曰耕起土謂之墜祝

獵力驗切  
力驗切

獨許錫切祝曰短喙犬曰獨  
許錫切祝曰短喙犬曰獨

答張徹

徐浚郊音峻汴也孫曰正元十五年宣武

睢岸張建封居之於節度使

手秘寶耳方曰驚寔於文堂頓有所得富也

讓抗慙曰方陸抗與羊祜推儒札之好

抗膏遺祜酒祜飲之不疑抗膏有疾祜

饋之藥抗亦推心明之予疑抗膏有疾祜

子反復見於今又曰抗退之自謂也丁

以諭張抗謂陸抗結交友則子當讓

我

丁謂丁寬若謂師則我慙汝也丁寬鄭

玄弟子吳鯽陽曰抗力拒也丁當也然

抗與丁要當為二人姓名二事疑非奧

僻而傳記無所攷余宮廣信膏以質之

前御史徐伯熙謂丁當為公孫丁

也左傳尹公佗學射於庚公差庚公孫

學射於公孫丁於師事焉有義徹公從

子婚也公誌徹墓曰徹從余學選於諸

生而嫁之豈徹蓋因其徒以學於公者

抗當謂孔子弟陳元也陳元說文作

陳伉實口浪切古字多假借或字由伉

而說也自陸音以平聲讀之人不疑其

為元也元字子禽其學於孔子皆因

貢伯魚以有問最為能取友而善學者

如曰夫子之至是邦也必聞其政如曰  
不亦異乎問一所得三聞詩聞禮皆  
因于貢伯魚而求其所以得於夫子者  
於結父事為合而於公孫丁事亦類或  
當本此因併詔之  
以與識者參考  
噉與同祝曰顧愷之  
噉從尾至本云漸入佳境  
建瓴上紀偃切下音零見漢高紀注  
其易也  
也  
肩已上十四韻皆公與張徽  
叙昔日聯居從游之好也

軍伶

孫曰伶樂官  
軍伶軍中樂官

駟

古螢切祝曰  
肥張曰

從賦

漢書以臣錯充賦試也  
謂徹赴舉試也

傳馬

漢高紀乘傳詣雒陽知淳曰律四  
馬高足為乘傳顏曰傳者若今之驛  
四馬下足為乘傳顏曰傳者若今之驛  
古者以車謂之傳車其後單置馬謂之

於

音零舡有窓牖樊曰是年以徐  
州從事朝正京師與徽同行

驛

驛古者以車謂之傳車其後單置馬謂之



梅花灞水別宮燭驪山醒驪力馳切韓

曰宮燭筆墨問錄曰劉

翎音零鳥羽樊曰二

椽所減切方去鄭國風椽

皆音清目際也梅花灞水別蓋公十六

蓋公從選調之與徹別也塵祛又一椽

榮莊子日將榮此別當在洛陽

陘音形爾雅注連山中斷絕此二句蓋

日駕金神太華為西嶽西日入之地月

也國語葦收

磴都鄧切岩磴選

奉音局韓曰蹇蹇局詰屈不行免

颯甲遙切風也韓曰楚

颯 職 琰 切 風 動物也

伶 俦 下 善 丁 切 補 注 伶 俦 行 不 正 選 少

颯 至 於 伶 俦 而 風

咋 音 責 嚙 也 上 六 韻 皆 紀 登 華 山 也 李

勤 哭 者 乃 此 也 又 側 駕 切 字 書 皆 曰 發 在 李

本 此 當 漢 馬 搜 疏 知 其 與 或 但 萎 膝 咋

豸 宅 買 切 祝 曰 獬 豸 獸 似 牛 而 一

伏 蒲 孫 曰 元 帝 欲 廢 太 子 史 丹 伏 青 蒲

青 蒲 非 皇 后 不 得 至

分 涇 孫 曰 分 別 涇

橫 草 孫 曰 漢 終 軍 云 軍 無 橫 草

撞 筵 孫 曰 東 方 朔 傳 以 管 窺 天 以

圖 感 湘 靈 六 語 蓋 謂 責 陽 山 時 也 夢

獠 音 左 祝 曰 表 別 名 孫

肅著蔡

孫曰言刺史為人所尊信肅如

龜故謂

大龜也

閣前鈴

此二韻為移荆南法曹誤也古

漢周紆問事於鈴下羊祜鎮夏

斐疊

南鈴閣之下待衛不遇十數人

瓏玲

江淹靈丘竹賦登岷之

狃

余救切祝曰朱宮之瓏玲

冀

音真孫曰世紀堯時有草夾階而生

望則落一莢月月小則餘一莢公以真元

元年六月十二日召為博士實在此

漸階羣振鷺入學

誨蛭蛉

以喻七十子肖仲尼元和六年公

謝鳴鹿慙罄

致謝於招攜之友

而盈刺幽王不使富分貧吳鯛陽曰九

意似以未能引

進張徹為慙  
此後四韻皆謂徹也  
徹有弟復

聯飛

也  
既背  
此時徹猶未第也  
復第於是年徹

登第  
士之

虬光  
或曰也

薦士

東野正元十一年為溧陽  
尉時鄭餘慶尹河南公作

理  
理埋二字皆未安  
是詩

蘇李  
韓曰選李陵與蘇武詩  
始也

瀟漫  
大

百川導  
孫曰謂風雅之體

建安能者  
孫曰建安漢獻帝年  
號典論

徐幹阮瑀應瑒  
劉楨斯七子

風操  
孫曰風謂風雅操也

鮑謝

孟郊

子昂

地又曰

驚

詩云

孫曰謝靈運謝眺字玄暉李觀評

鮑昭字明遠謝眺字玄暉李觀評

唐人最稱子昂詩白樂天至謂之

當特所重如陳夫子常嗟李諱仙其為

音傲放也此詩四十韻首尾皆誦郊

詩云東野窺禹穴李翱觀濤江贈張秘

而名張李初謂其偶然及覽舊史郊傳

言公一見以為忘形之交帝稱其字則

也師於門弟不則名之如師與高也孰賢之

類朋友於師亦名之不類是也公不惟詩其

於書亦然獨此詩曰孟郊蓋薦之於王

得不名不

妥帖力排鼻

孫曰論語鼻盪舟言多力

吟詩各有所得清水出芙蓉天然去雕

飾此李白所得也或看翡翠蘭苔上未

掣蘇靚碧海  
中此杜甫  
所得也橫  
空

盤硬語安帖  
力排鼻此  
韓愈所得  
也

紆餘山澤喻  
古詩曰山  
澤紆餘屈  
曲

兒也奮猛以  
海濼喻天  
秀喻其巧  
響報

喻其捷東野  
睿自言夜  
吟曉不休  
苦吟

鬼神愁公亦  
戲其腸肚  
鎮煎燿比  
復以

捷疾稱之何  
卯豈薦士  
因未免溢  
譽耶

眊一孟軻分  
邪正以下  
四語

賢相鄭餘為  
東野傳神  
也

歸與張郊膏  
為歸登

緜音槁韓曰  
漢韓安國  
傳強弩之  
末力

善作之尤為  
輕緜孫曰  
緜素也曲  
阜之俗

細故曰魯緜  
文曰姻也  
聲類曰姻  
嫪嫪

嫪嫪惜也郭  
璞爾雅注  
有姻澤鳥  
謂戀澤

不去也姻  
爾雅注有  
姻澤鳥謂  
戀澤

珉石次者  
瑁音冒孫曰  
周

毒縣音導補  
注楚王曰  
寡人之心  
搖搖然

苞薄報切鳥伏  
 慎於門生驚慎者累日  
 八珍韓曰禮記內則八珍謂淳母  
 一簞犒國語越王謂范蠡曰諺有之  
 不知蠶尺蠖之救飢食也故曹植表曰蹇  
 而羨一食語  
 有所自也  
 勞郎到

喜侯喜至贈張籍張徹韓曰公

山令元和改元自江陵掾召  
 國子博士其從遊如喜如籍  
 如徹皆會于都

隅上音顯下音顯文子曰水濁則魚  
 張衡曰隅魚口出入於水也韓曰  
 矻彼驗切孫云說文以石刺病也左傳  
 膏之疾不知惡石又晉侯有疾醫曰在  
 及不可為也杜預曰心下為膏

水鏡

孫曰水鏡一名水鏡水皆有人之機疏云一名

見水則殺人潛懷無詩獨覺欠此公

影則殺人潛懷無詩獨覺欠此公

欠世傳張文潛懷無詩獨覺欠此公

所懷一欠樂天詩猶恨樽前欠左劉

又可憐閑氣味惟欠與君同張蓋有所

本也平道原云今去平即亦古之互即也實

以互市言由字類也

平道原云今去平即亦古之互即也實

平道原云今去平即亦古之互即也實

提製從諸計吏訪殊方絕域之語

天燄謂侯張過相推讓藝天

不敢占自公言不最

釘餽音上丁定切也

古風於樊食也下

地安史之後方鎮相望

於樊食也下

地安史之後方鎮相望



者不下三四兵驕則逐師  
是故託古風以寓意觀詩意  
當在德宗之世與烽火相為  
表裏

### 駑驥

齶齶 上音涯 下音搗 或作  
齶齶 小人自齶齶

東芻有餘 此詩二十韻 此二韻與稠  
韻不叶 學者疑蓋公詩有

通用古音者比其一也 古音與尤大抵  
通用蒸 爽 如 濡 洵 羨 且 侯 又 或 春 或 榆

或歎或蹀 屈原九章 庖厨叶飯 牛故詩  
懷柔百神 一作懷瑤 史記斬盧胡王漢  
書作盧侯 王晉灼漢書音義謂繇有渝  
音顏師古糾總謂樞有歐音先儒蓋有  
能考之者公他文合

匹儔 楚辭九懷 孰可與兮 匹儔王  
遠注二人為匹 四人為儔

黃金比嵩丘 軒左杜驄馬行 朝來久試華

天外事 韓曰 周穆王西極有化人來王  
乘主車 則造父之遂肆意遠遊 駕八駿之

水之陽 別日 外崑崙之上 以觀黃帝之

宮遂賓于西王母孫云天外事即  
謂鳧崙池事非中國所見者也  
高聲淮南子甯戚飯牛車下望見相公  
飯牛而高歌兮相公聞而弗置又淵明  
詩高歌非吾事依仁在耦耕蓋甯戚歌  
有生不逢堯與舜禪皆歎時之作也故  
公引之選誅懷詩素質游高聲悽愴傷  
我心

粃 音 纈 又 胡 骨  
切 籟 屑 爲 粃

### 馬馱穀

此詩及其下出門  
皆未得志之辭

### 嗟哉董生行

淝水

音肥水名  
在廬江

### 董生孝且慈

董生舉進士嘗不得志於有司而此詩  
有送董生游河北序且曰

董生舉進士嘗不得志於有司而此詩  
叙其孝且慈知此東坡姚氏三瑞堂詩  
云君不見董召南隱居行義孝且慈天  
公亦恐無人知故令雞狗相哺兒又令  
韓老為作詩爾來三  
百年名與淮水肥

### 汴州亂

城門朝不開

示州自大曆後多兵董晉

事八日而軍亂殺長源等監軍俱文珍

密召宋州刺史劉逸準使摠後務朝廷

從之賜名全諒公時已從晉喪出汴四

日實正元十五年二年詩蓋譏德宗姑息

之政

云

天狗

狀類狗必有破軍殺將之兆郭璞

傾餘光燭天為流星長數十丈其疾

如風其聲如雷其光如電吳楚七國反

時吹過梁

國者是也

利劍

決雲

莊子說劍上決

變化

煥晉雷事

齷齪

史記貨殖傳鄒魯好儒故

其民齷齪

漢申屠嘉傳

歎

音

閭闔

天門也楚詞排

閭闔而望予

昌黎先生集第三卷音釋

河之水

罽

武中切  
罽曰釣魚織

山石

犖

犖确

上片角切

同古字通

石相叩

謂之犖

也犖与犖

聯句

有勢石行犖

犖石声

蝙蝠

伏上布田切下甫切

切



支  
即  
梔

糖  
精  
末

米  
糖  
八

煙  
霏  
煙

鞭  
靽  
靽

而  
御  
捍

明  
詩  
在

天星

喔  
伊

朝  
正

上音  
伊雞  
聲也  
下音  
渥

汴  
泗  
文  
流

汴  
泗  
文  
流

城水斯翻未其  
東經藝驚云擊  
北注勸巧凡毬  
角曰我時搆也  
有彭徐失莫建  
彭城驅韓使封  
祖古作生捷六  
樓彭安訝中能  
祖計我能詩此  
之同唐拙和詩  
側也自篇誦徐

脂  
滑  
車

侍  
御  
十  
輝  
斯  
輝  
蘇  
賦  
非  
疏  
流  
糖  
之  
士  
所  
能

也  
謝  
七  
下  
音  
詩  
林  
壑  
歛

靽  
靽  
靽  
靽  
靽  
靽  
靽  
靽  
靽  
靽

靽  
靽  
靽  
靽  
靽  
靽  
靽  
靽  
靽  
靽

靽  
靽  
靽  
靽  
靽  
靽  
靽  
靽  
靽  
靽

靽  
靽  
靽  
靽  
靽  
靽  
靽  
靽  
靽  
靽

汴帶泗為  
二水之會

紅牛  
也

金羈  
也

揮霍  
也

謹聲  
也

攢  
在丸切

尾間  
皆謂長毛可長

西白  
馬飾金

騄駼  
賦

難  
狀

徐  
州

余  
有

纒  
牛

纒  
牛

纒  
牛

纒  
牛

纒  
牛

纒  
牛

纒  
牛

主  
人  
謂  
張  
建  
封  
公  
在  
徐  
豫  
也  
此  
符

不  
得  
志  
見  
于  
書  
與  
詩  
者  
如  
此

稻  
梁  
鴻  
雁  
前  
輩  
多  
使  
所  
雁  
梁  
車  
蓋  
出  
敦  
又

杜  
甫  
策  
廣  
絕  
交  
論  
云  
所  
雁  
梁  
車  
蓋  
出  
敦  
又

凌  
風  
一  
舉  
龍  
移  
其  
山  
下  
湫  
遂  
化  
為  
土  
巢  
居  
棟  
居  
棟

多  
不  
足  
心  
願  
不  
樂  
於  
從  
張  
建  
也  
湫  
初  
在

谷  
詩  
云  
厭  
處  
平  
地  
土  
巢  
居  
棟  
居  
棟

其  
山  
下  
湫  
遂  
化  
為  
土  
巢  
居  
棟  
居  
棟

谷  
詩  
云  
厭  
處  
平  
地  
土  
巢  
居  
棟  
居  
棟

谷  
詩  
云  
厭  
處  
平  
地  
土  
巢  
居  
棟  
居  
棟

鏃

作木

雉

山天

帶箭

從此

詩公

佐張

僕射

于徐

讀其

賦

之

其

賦

雲如

物在

之目

妙前

者蓋

作也

讀

其

賦

之

其

賦

條

山

蒼

五

色

皆爾

雅雉

五

色

今有

條

名

韓

於

天

天

去

有

所

守

者

在

在

在

在

在

在

浪

波

松

栢

山

天

天

天

天

天

天

天

天

天

天

天

天

桃

源

圖

孫

曰

武

陵

郡

朗

州

國

朝

朝

朝

仙諸皆荆不人外相賣淵實桃

皆人得公死不通率云明居源圖

非以之桃遂深何携曩云武初改孫

是為王源以考人妻以先陵並為曰

神摩行為回世掌避世記神鼎武

語束地謂之隱秦隱亦祖之洪郡

退坡仙秦多此人秦祖述其梁淵州

之桃和洪人迂厥後亂亂其語任明國

劉桃源父晉也絕邑而語耳安叙朝

夢源詩云猶後不人安

得詩云猶後不人安

得詩云猶後不人安

得詩云猶後不人安

武陵

晉太康中武陵人捕魚從溪行忘

秦人

此隨路遠近逢桃林夾岸無雜花果云

世北

漢初尚書百官府總名為而宮建

南宮

故後漢鄭洪唐尚書令有而宮建

事蓋

而宮諸郎吏以上通稱也崔潭復

謂元

積為而宮散郎少陵寄賈侍郎詩

曰南

宮吾坎人人心和實部詩曰南宮清

深禁

闡密今坎人人心和實部詩曰南宮清

非也

方云時武陵守以而實部詩曰南宮清

心預

觀厚詩以和之吳嗣陽曰南宮清

生謂

劉禹錫也禹錫嘗唐也田真宮即吏部

外郎

集言

玉堂

居以言

東方半明

即位不興此詩年煌蓋指東方星  
明大星沒謂親政時也東方半  
叔天華用事賈耽鄭瑜以  
人望皆相繼引去故也  
太白配殘月謂執  
文也執誼本唐叔文所引其叔  
後時有異同執事耳由是遂  
敢負灼曲成凡事耳由是遂  
成仇怨未幾而光共影  
爾殘月分相疑同光共影

周晰

鑿切又涉韻切



暫睽 睽音  
視也云  
負又王陵  
字說劭太

贈唐衢

集注 衢從退之遊 衢善哭每發一

歌聲進士久而第善哭每發一  
詩意多感發見人文章有  
傷歎者讀記必哭涕泗不

輒函

孫曰 廟堂東曰延恩南曰招諫西

明光

漢宮名詩人借少陵  
所謂奏賦入明光也 峽西岸

貞女峽

水王韻之始興記峽西岸

擺

補買切  
開也

傳秦世有二女  
子取螺過  
風雨晝晦其一  
化焉石

溫水

方云水經注浴水南流世嘗城而剝  
水注之剝溪水南流世嘗城而剝

蛭

以音質水蛭也  
夫豈也賈誼曰  
蛭壤

鬻

音願莊子曰  
鬻鬻

箕穎

箕山石穎水各皆在洛陽之南許  
由箕山石穎水各皆在洛陽之南許

箕穎之  
慕許巢也

沮洳

以上音疽下音茹  
漸濕地心是歲嘗  
以書薦喜於廬汝豈亦有激而

古意

韓曰華山蓮花非之  
頂有池

曰華山觀心詩意  
午前詩皆  
有興寄其曰古  
意旨深遠矣  
而孫氏引李肇  
國史補言愈  
好竒登華山絕  
峯巖在樹哭  
沈顏作登華山  
旨略曰仲尼悲  
麟悲不在麟也  
墨翟曰仲尼悲

使家 嗣皇 驪 以 訖 相 月 舒 波  
 者 謂 二 順 曰 吾 相 新 舞 下 光 波 月  
 也 部 十 宗 飛 犀 屬 也 屬 之 欲 切 漢 灌 夫 傳 飲 酒 耐 夫 越  
 使 一 即 生 谷 若 宋 師 古 曰 魏 晉 以 來 尤 重 今 之 舞  
 年 位 貞 元

八月十五夜贈張功曹

長 根 七 丈 太 華  
 梯 株 澤 類 云 見 時 下  
 少 陵 詩 在 得 萬 丈  
 君 上 頭  
 相 曰 五 山 根 方 九 百 里 澤  
 相 如 子 虛 賦 楚 有 七 澤  
 化 校 以 云 不 在 絲 也 又 升 公 答 張 徹 詩  
 坐 切 本 實 國 史 補 休 告 華 山 窮 絕 徑  
 蓮 方 乃 大 不 然 之 云 質 之 窮 絕 徑  
 花 云 關 喜 傳 姑 存 之 真 人 游  
 之 上 一 范 輒 徑 十

挫楚塵埃方曰判司軍官 塵土驚羞 唐制所以待 詩年杜不 辭皆紀實也 插有罪者非 之旧士大夫 世已然 詣尚書如 廩糜不實 秘書監杖 朝堂令狐 欲杖而流 史有罪五 後奏是唐 不奏耳而 則刺史實 他托何

詔衛嶽廟遂宿嶽寺題門樓

陽山還時作後自潮州還移  
來正是時秋雨節收知此詩自  
云是時秋向殘是也今云我  
殘秋倍杜侍御遊湘西寺詩  
在永貞元年一月道潭適當  
謫南齊初自陽山北還過衡



峒嶼 山東坡中隱堂詩云峒嶼  
何須到韓公浪自悲謂

峒嶼

上音矩也

此一古石切

此一古石切

此一古石切

此一古石切

擊

皆以加切

又女善切

之摹刻如此

鳳虎

此

此

連

而上音連

流只下音

音

音

音

音

音

永貞行

韓曰貞元二十一年德

宗崩順宗即位

宗即位病瘖不

能視朝王任王叔文用事

四月立唐皇帝

太皇諒陰

也宗

也宗

也宗

也宗

也宗

也宗

私黨

孫曰是歲王叔文

孫曰是歲王叔文

孫曰是歲王叔文

孫曰是歲王叔文

孫曰是歲王叔文

孫曰是歲王叔文

孫曰是歲王叔文

實以韓泰唐其行軍司馬叔文欲奪取官  
幸人精疑懼

實以韓泰唐其行軍司馬叔文欲奪取官

實以韓泰唐其行軍司馬叔文欲奪取官

實以韓泰唐其行軍司馬叔文欲奪取官

實以韓泰唐其行軍司馬叔文欲奪取官

實以韓泰唐其行軍司馬叔文欲奪取官

實以韓泰唐其行軍司馬叔文欲奪取官

跳 上音迨 下音徂 東音西 跳音梁 是音躍 之音也 韓音柳

此二字用 煥媚 眉上音武 悅也音

賜 式赤 睽 切式 睽 切式 睽 切式 睽 切式

火 齋 下音劇 韓 白切 珠 石 隱 班 西 都 賦

火 奇 狀 如 雲 母 色 如 紫 金 有 光 耀 利 之

則 如 蟬 翼 積 之 則 如 紗 縠 之 重 皆 詳 見

南 史 祝 曰 文 選 磊 如 紗 縠 之 重 皆 詳 見

落 漫 衍 乎 其 側 磊 如 紗 縠 之 重 皆 詳 見

畫 卧 王 叔 大 用 幸 一 日 諸 相 曾 食 叔 文

迎 諸 相 傳 述 以 待 有 頃 報 叔 文 索 飯 已

言 鄭 珣 珣 袖 嘆 曰 吾 豈 可 復 耶 懼 不 敢

居 此 位 常 馬 涇 湄 卧 不 起 復 耶 懼 不 敢

共 流 鮫 死 憲 宗 即 位 殿 不 起 復 耶 懼 不 敢

所 明 年 叔 文 病 渝 州 任 開 州 司 馬 王

數 君 謂 柳 宗 元 劉 韓 睦 池 州 郎 柳 宗 元 邵

郎 官 孫 曰 時 殿 禮 部 員 外 郎 柳 宗 元 邵

郎 劉 岳 錫 連 州 刺 韓 睦 池 州 郎 柳 宗 元 邵

裊音浸  
同僚補注  
俊備善陵  
同僚途  
寄之年  
幸士厚唐  
錫最厚善  
江

目見韓曰  
山今故書所  
目見告之為  
陽

洞庭湖阻風贈張十一署元年  
自陽山徒  
江陵途  
中詩叙  
此詩首  
云

可知其非笑

杏花

古寺

能史  
能甚  
小謗  
能爾  
露草  
躑躅生  
躑躅上  
躑躅高  
躑躅三  
躑躅四  
尺花似山石榴蓋兩種



然白樂天寄元九詩云山石榭一類然名山  
躡一石杜鵬花文似只是一類然名山  
詩既兼出則當以本草居正  
元微之集亦有紫躡花詩  
鈞軒下張流切孫曰鈞軒鶴  
詩又聽鈞軒鶴自呼云鈞軒鶴  
禽驚格磔起引本草以自注  
字不苛磔起引本草以自注  
如此孫曰謂寺僧樊曰八年六月公召  
道人拜國子博士明年范發時公為博  
京士于

### 感春

從之梁南報我所思在桂林欲往  
之湘水深我思在漢陽欲往從之  
隴坂長我所思在鴈門欲往從之  
萬山咀云東西南北皆欲往  
取此  
春氣漫誕  
悲方曰阮籍詠懷詩遠望令人  
而百草生又澶漫底樂心莊子春  
澶音但氣字或作風非

傾天維  
傾天維  
維也  
西傾  
側風  
動而  
然方  
曰維  
四

左物  
帝禮  
疾祭  
皇燭  
后以  
性息  
省老  
帝物  
曰老  
物可  
宣

離騷二十五  
離騷二十五  
離騷二十五  
離騷二十五  
離騷二十五  
離騷二十五  
離騷二十五  
離騷二十五  
離騷二十五  
離騷二十五

不聖處寧非癡  
屈原  
離騷  
漁父  
曰聖

其波云  
云  
云  
云  
云  
云  
云  
云  
云  
云

於物  
也  
也  
也  
也  
也  
也  
也  
也  
也  
也

醉酹馬  
醉酹馬  
醉酹馬  
醉酹馬  
醉酹馬  
醉酹馬  
醉酹馬  
醉酹馬  
醉酹馬  
醉酹馬

孤負  
所處  
謂人  
陵多  
雖孤  
思漢  
亦負  
德是  
也

柰古  
人邪  
正知  
誰奈  
死窮  
山竟  
何事  
乾

乾愁  
公誰  
氏子  
詩乾  
死窮  
山竟  
何事  
乾

臨刑  
乾笑  
而巳  
北史  
尉景  
謂其  
妻

何用  
乾笑  
啼濕  
哭此  
語由  
來久  
矣

拋青春

東坡云國史補謂酒有富平之  
石凍春釀而  
裴劍傳奇有  
松醪春杜子  
有麴米春裴  
劍傳奇有松  
醪春杜子  
酒多以春則  
柳青春亦酒  
名也余按公  
城而聯句云  
春醪六千名  
是唐人以春  
名酒固也本  
朝我能臣嘗  
著酒名錄如  
千日春錦江  
春長春皆近  
世酒名也然  
或謂名酒以  
春必以上二  
字為題若  
拋青春則實  
非語也此感  
春詩四篇而  
言酒此詩其  
上云歡盃流  
腸半暫醉皎  
且可勤買拋  
青春蓋亦棄  
擲一春之意  
也然  
言萬慮醒還  
新繼以百年  
未滿不待死  
此言出於東  
坡誰敢復異  
聊記之以俟

知音

寒食日出遊

長補外郎御  
史補遺相守  
唐院  
軍官又同唐  
江陵元和中  
元年間  
文選注物有  
文曰色色  
少陵詩登臨  
多物色  
下音兼祝曰  
絲繒也方曰  
霜縑  
九詠謂張有  
憶花九蒞故  
里有所  
樊曰容州北  
流縣南三十  
里有所  
石相對關三  
十步俗號鬼  
門關談

鬼門關

石相對關三  
十步俗號鬼  
門關談

鬼門關談

日鬼九不還十  
鬼不還十  
鬼不還十  
鬼不還十  
鬼不還十  
鬼不還十  
鬼不還十  
鬼不還十  
鬼不還十  
鬼不還十

夔休正切遠也  
夔休正切遠也  
夔休正切遠也  
夔休正切遠也  
夔休正切遠也  
夔休正切遠也  
夔休正切遠也  
夔休正切遠也  
夔休正切遠也  
夔休正切遠也

宋玉庭孫曰鄉  
宋玉庭孫曰鄉  
宋玉庭孫曰鄉  
宋玉庭孫曰鄉  
宋玉庭孫曰鄉  
宋玉庭孫曰鄉  
宋玉庭孫曰鄉  
宋玉庭孫曰鄉  
宋玉庭孫曰鄉  
宋玉庭孫曰鄉

荆州即江陵  
荆州即江陵  
荆州即江陵  
荆州即江陵  
荆州即江陵  
荆州即江陵  
荆州即江陵  
荆州即江陵  
荆州即江陵  
荆州即江陵

憶昨行和張十一

早舉也  
早舉也  
早舉也  
早舉也  
早舉也  
早舉也  
早舉也  
早舉也  
早舉也  
早舉也

鄒枚謂鄒陽枚  
鄒枚謂鄒陽枚  
鄒枚謂鄒陽枚  
鄒枚謂鄒陽枚  
鄒枚謂鄒陽枚  
鄒枚謂鄒陽枚  
鄒枚謂鄒陽枚  
鄒枚謂鄒陽枚  
鄒枚謂鄒陽枚  
鄒枚謂鄒陽枚

腰金首翠

疝傳曰疝切  
疝傳曰疝切  
疝傳曰疝切  
疝傳曰疝切  
疝傳曰疝切  
疝傳曰疝切  
疝傳曰疝切  
疝傳曰疝切  
疝傳曰疝切  
疝傳曰疝切

淮注曰淮切  
淮注曰淮切  
淮注曰淮切  
淮注曰淮切  
淮注曰淮切  
淮注曰淮切  
淮注曰淮切  
淮注曰淮切  
淮注曰淮切  
淮注曰淮切

梳梳切  
梳梳切  
梳梳切  
梳梳切  
梳梳切  
梳梳切  
梳梳切  
梳梳切  
梳梳切  
梳梳切

三三切  
三三切  
三三切  
三三切  
三三切  
三三切  
三三切  
三三切  
三三切  
三三切

徒徒切  
徒徒切  
徒徒切  
徒徒切  
徒徒切  
徒徒切  
徒徒切  
徒徒切  
徒徒切  
徒徒切

外外切  
外外切  
外外切  
外外切  
外外切  
外外切  
外外切  
外外切  
外外切  
外外切

司司切  
司司切  
司司切  
司司切  
司司切  
司司切  
司司切  
司司切  
司司切  
司司切

黃能也集汪能  
有兩音奴來  
切者熊屬左  
傳亮經三足  
驚

初山其神化登  
切黃熊以入  
于初淵國語

作黃能音賢能  
之能束海人  
祭禹廟不

肉熊白及驚庶  
疑蘇化爲二  
物則兩

音品可通由業  
石鑿疑蘇化  
爲二物則兩

辛本通由顏師  
古云能本歌  
名形似熊二

足似鹿爲物聖  
中而強力故  
世謂有賢

才者不爲能余  
考古音才力  
能之能蓋多

用乃來切張衡  
東京賦左制  
辟雍右立

吳臺因進距義  
表賢簡能後  
漢黃琬清

謠語曰欲得  
不能光祿茂  
才魏阮瑤七

袁詩精魂靡  
所不能潘正  
叔詩清治由  
賢

能徐浩會總  
詩法士多壞  
能皆與來音

叶用是至庶  
猶無也

初窟以避廣  
高祖諱改

鮐音台樊曰  
詩黃齋台背  
菱云台

栽謂穿地也  
大老則背有  
鮐文

推他種木切  
韓曰取禮  
之意

推九推之  
意

推九推之  
意

推九推之  
意

推九推之  
意

推九推之  
意

昌黎先生集第四卷音釋

劉生詩

軒軒輕軒下軒竹軒二軒切軒韓軒曰軒詩軒云軒戎軒車軒既軒安軒如軒

輕軒虛軒後軒不軒能軒今軒又軒馬軒援軒傳軒屈軒前軒不軒能軒令軒人軒如軒

人軒輕軒虛軒後軒不軒能軒今軒又軒馬軒援軒傳軒屈軒前軒不軒能軒令軒人軒如軒

東軒敵軒下軒將軒候軒也軒切軒東軒

衡軒之軒夜軒切軒謂軒越軒也軒切軒東軒

五軒管軒同軒又軒側軒吏軒切軒經軒畧軒軍軒謂軒之軒一軒餉軒一軒頃軒也軒廠軒

*[Faint bleed-through text from the reverse side of the page]*

穰豐也如 囷倉去兩切 吐倉去兩切 哉識 路為切 行勿 休且 勸以 越一 知劉 生祈 祈年胡詭

鄭群贈筆

江陵軍公殿中侍御史佐裴均  
年群同僚樊中唐孔幾私記

蕲於離切 州笛竹 蕲水 波恐 一氏 義異 但謝 詩巴 有

必退之 命枕 葦韓 退之 沈存 筆談 必退之 命枕 葦韓 退之 沈存 筆談 必退之 命枕 葦韓 退之 沈存 筆談

微風散清漪則  
此語沁襲久矣  
蚤改吾朴不獲  
安蚤  
此語  
此語  
此語  
此語  
此語  
此語  
此語  
此語  
此語  
此語

曦方曰曦乃日日也  
乃日日也  
乃日日也  
乃日日也  
乃日日也  
乃日日也  
乃日日也  
乃日日也  
乃日日也  
乃日日也

明珠青玉  
贈我錦綉  
以報之青玉  
案所  
所  
以  
報  
之  
明  
月  
珠  
美  
人  
貂

帶嶼  
西經嶼二音  
賦托崇基於山  
嶼直帶寬  
之意也  
孫平  
車

高屋  
是也  
走  
奏音

靈輿  
於明陵  
又方曰  
羽揮賦  
載切呼宏  
與天子之輿也  
法駕迎神

鎖嬪妓  
此也  
孫曰  
唐制諸陵皆置宮殿  
列曹

詩云  
不篇言三代  
舊曉  
制知曙祠  
諸書當時  
之禮必  
有



游青龍寺贈崔大補闕

萬株紅葉滿謂柿也韓曰東坡嘗謂此

鄭虔寓青龍寺頂無紙取柿葉學書

九月柿葉赤而實紅退之詩謂此

金烏下啄頰虬卵頰音桎赤色韓曰上

華之藥然下聯詠柿葉之紅而日光之

九輪木焦枯命拜仰射十日中其九

鳥皆死九輪謂九日車輪也及郡

書胤甲即位居西河十日並出

頗黎益西域孫曰頗黎玉谷其色出

孟也選珠盈作玻瓈祝曰造說文小

棗下古曲名歌曰棗下棗朱實離

樂死何以虛謚為李善曰人生不能行

霜楓謝君運詩曉霜楓葉丹言桃李

諫疏直罕是年未冠三登第十卷五年杜子美

詩聖朝無闕事  
六有此言學者  
病二公然年少  
如公詩謂將舉  
壽有不勝言者  
數年致身幸輔  
何人有酒身無事  
後漢孔融嘗曰  
空吾無事矣晉  
夫家有奸竹欲  
肅良以蔡寬夫  
窾音歛空也莊  
龍寺北枕高原  
誰家多竹門可  
欵韓

贈崔立之評事

幹止忍切車後木  
連幹言數車相  
屈祝賢能吐氣  
樓上音毒下音  
樓易則汰揮不  
楯音盾韓非子  
吾曰吾盾之利  
吾盾之堅物莫  
牙倫子之盾則  
能陷或曰以子  
不能應之

養

送區弘南歸

大莫生械擘菌楷  
 戒奉畦零山擘相曰音以音  
 之不龐泃春斯又責顏如莊寔寔戶木石可  
 無孫曠此  
 意曠此  
 此  
 齟平庭子  
 齟時封諒  
 持論械曰  
 矛文以械  
 盾不相麗  
 又相落芳  
 曰下葉

笛  
 音寔  
 義竹

注地之吳虛後臚鞬張  
 未之窟虎牝救音鞬聲  
 盡之根允居引選殺韓自牝其  
 幸李所謂大啟泃反以史在曉  
 以考戴仲以能記孫曰切  
 老古礼文不及臚曰鞬下  
 子詩曰丘袁臚與脚忍  
 曰之意陵為叶虚牝  
 去意虛為叶虚牝  
 牝虚為叶虚牝  
 之牝當是谷為牝  
 門是是壑為牝  
 是屬壑為牝  
 天中牝注

伏飛

伏飛謂魚

沙鶴

淘

許拱切  
韻略云水魚

芥

陸微山石關銘

映童疊上連翠微

皆作宿芥微

宿芥微

本也

離騷

然義芥不宿芥

也

此

湘中不記零陵營道

疑道

九疑

疑中不記零陵營道

疑道

人

言山此川之

疑道

圍

日周圍

言山此川之

葑菲

葑菲也

今土瓜也

葑菲也

用詩問得

葑菲也

石來唐采

葑菲也

書曰吟詩

葑菲也

童劉詩也

葑菲也

似薑粗葉厚而長有

葑菲也

薄也

薄也

經微

薄也

磯

磯

騑

騑

觀

觀

觀

喘

與歛同哀

喘

也乾

新還

言書雖不新其歸也

伊威

爾雅委鼠也

輦

音揮五

屨沉海底

止王所妃

此三句

隱不腓

言下音肥孫曰百并其腓

病也

病

襍

音祥也

脂韋

楚辭如脂如韋

頤頤

儀音祈祝曰詩頤人頤

三星行

三星斗箕洪曰三星

云平未分行司時作契曰蘇內翰

午退之相似吾命在數蓋生時

而身宮六在箕故其詩曰我

生之辰月宿南斗且曰善

谷已聞魚浮声已謹今語吾

者或云死或非虛耳退今語吾

服箱

詩記謂之箱是車也箱車箱也兩較之

猶言駕車也。選古詩。亦有南箕北有斗。牽牛不伏。輓良。魚。盤石。固。虛。谷。復。河。蓋。古。人。之。論。有。虛。谷。魚。石。之。實。用。者。則。以。三。星。為。喻。故。身。心。生。之。辰。以。五。星。準。之。蓋。以。丑。為。身。心。而。太。陰。宿。於。斗。牛。分。也。其。與。斗。牛。三。星。相。比。斗。牛。不。為。福。而。其。獨。神。歟。揚。之。禍。故。比。斗。牛。不。為。福。心。以。是。寄。興。寓。言。也。福。故。比。斗。牛。不。為。福。乘。謹。古。以。誼。誼。通。公。蓋。言。也。無。善。而。乘。除。注。魚。惡。而。聲。已。譁。也。而。諱。多。也。

剝啄行

結音憂。結藁書三。荒音九。又九。還切。蒲也。結荒所以。為席。也。詩下荒。上。葦。蓋。言。其。寢。處。之。安。於。此。此。謂。堂。於。彼。而。不。可。干。我。之。門。墻。也。可。孟東野失子。遺石居羨。居羨。此。詩。不。云。時。以。觀。覽。可。用。如。思。而。失。紉。哀。究。觀。物。理。其。實。如。此。大。四。果。而。言。然。此。一。段。文。意。乃。

蹕  
注教  
猶教  
越切  
也祝  
孫曰  
曰後  
跳漢  
蹕蹕  
皆宇  
震宙  
動而  
之遺  
其俗

韻陸  
渾山  
火一  
首和  
皇南  
溪用  
其

關  
夫記  
永龜  
玄策  
統傳  
之宋  
衣元  
而居  
乘夢  
軸一  
車大

玄中  
衣也  
巾整  
孫胎  
曰產  
玄生  
夫夫  
龜大  
一夫  
谷龜  
玄以  
不其  
靜中  
郵衣  
史玄  
抱成  
曰泉  
不子  
孝泉  
島一  
也名  
祝頌  
亦取  
為桑  
一流  
各離  
他食  
毒母  
配許  
細腰  
集  
履下  
屬下  
音音  
霞臨  
孫顧  
曰不  
也也  
細細  
腰腰  
蒲或  
蘆草  
也鍾  
子蜂

是淫  
樂中  
佛語  
遲之  
常言  
不  
能無  
所不  
講未  
有能  
居大  
儒

祝 當 喻 禱 當 喻 祝  
 體 鳥 詩 音 儀 徐 選 似 而 音 足 音 楚 他  
 後 杯 毛 庖 禮 墟 鴛 雞 形 元 皮 駝 碎 昆  
 山 切 魚 舍 唯 切 鵝 三 大 似 可 祝 暇 却  
 作 補 戴 毛 燁 湯 鴻 足 驚 以 曰 將 日  
 七 注 義 灸 者 中 臨 而 冒 類 出 出  
 字 筆 物 有 燔 大 鼓 魚 片 魚  
 詩 墨 膏 肉 也 有 東 祝  
 上 湖 錄 上 可 正 柏 梁  
 東 波 聚 此 詩 體  
 祝 當 喻 禱 當 喻 祝  
 體 鳥 詩 音 儀 徐 選 似 而 音 足 音 楚 他  
 後 杯 毛 庖 禮 墟 鴛 雞 形 元 皮 駝 碎 昆  
 山 切 魚 舍 唯 切 鵝 三 大 似 可 祝 暇 却  
 作 補 戴 毛 燁 湯 鴻 足 驚 以 曰 將 日  
 七 注 義 灸 者 中 臨 而 冒 類 出 出  
 字 筆 物 有 燔 大 鼓 魚 片 魚  
 詩 墨 膏 肉 也 有 東 祝  
 上 湖 錄 上 可 正 柏 梁  
 東 波 聚 此 詩 體

祝 當 喻 禱 當 喻 祝  
 體 鳥 詩 音 儀 徐 選 似 而 音 足 音 楚 他  
 後 杯 毛 庖 禮 墟 鴛 雞 形 元 皮 駝 碎 昆  
 山 切 魚 舍 唯 切 鵝 三 大 似 可 祝 暇 却  
 作 補 戴 毛 燁 湯 鴻 足 驚 以 曰 將 日  
 七 注 義 灸 者 中 臨 而 冒 類 出 出  
 字 筆 物 有 燔 大 鼓 魚 片 魚  
 詩 墨 膏 肉 也 有 東 祝  
 上 湖 錄 上 可 正 柏 梁  
 東 波 聚 此 詩 體



火 奇 今 火 奇  
奇 狀 南 奇  
之 如 方 玫  
重 雲 出 瑰  
皆 無 火 也  
則 色 珠 似  
是 如 而 是  
非 紫 南 一  
珠 金 史 種  
類 有 中 然  
也 光 天 顏  
錯 耀 竺 汪  
如 積 國 語  
錯 之 出 玫  
雜 如 火 瑰

錯 之 鈔 奇 今 火  
之 鈔 狀 南 奇  
之 如 方 玫  
重 雲 出 瑰  
皆 無 火 也  
則 色 珠 似  
是 如 而 是  
非 紫 南 一  
珠 金 史 種  
類 有 中 然  
也 光 天 顏  
錯 耀 竺 汪  
如 積 國 語  
錯 之 出 玫  
雜 如 火 瑰

髮 禪 燾 啾 錯  
音 漢 音 燾 聲 上  
音 休 相 昆 幅 燾 聲 上  
選 休 相 昆 幅 燾 聲 上  
列 燕 如 祝 之 拜 廣 即  
髮 色 自 曰 下 葆 顧 由  
形 之 着 親 垂 之 啾 切  
之 赤 犢 身 者 上 啾 下  
之 綉 多 翼 禪 前 說 者 聲 啾 切  
少 禪 前 說 者 聲 啾 切

陞 音 陞 音 提 祝  
音 陞 音 提 祝  
音 陞 音 提 祝  
音 陞 音 提 祝  
音 陞 音 提 祝  
音 陞 音 提 祝  
音 陞 音 提 祝  
音 陞 音 提 祝  
音 陞 音 提 祝  
音 陞 音 提 祝

縵 也 莫 周 音 提  
也 莫 周 音 提  
也 莫 周 音 提  
也 莫 周 音 提  
也 莫 周 音 提  
也 莫 周 音 提  
也 莫 周 音 提  
也 莫 周 音 提  
也 莫 周 音 提  
也 莫 周 音 提

兩 韃 也 詩 拜 禮 提  
皮 居 詩 拜 禮 提  
皮 居 詩 拜 禮 提  
皮 居 詩 拜 禮 提  
皮 居 詩 拜 禮 提  
皮 居 詩 拜 禮 提  
皮 居 詩 拜 禮 提  
皮 居 詩 拜 禮 提  
皮 居 詩 拜 禮 提  
皮 居 詩 拜 禮 提

駟 左 右 駟 右  
駟 左 右 駟 右  
駟 左 右 駟 右  
駟 左 右 駟 右  
駟 左 右 駟 右  
駟 左 右 駟 右  
駟 左 右 駟 右  
駟 左 右 駟 右  
駟 左 右 駟 右  
駟 左 右 駟 右

輻 音 輻 音 輻  
音 輻 音 輻 音 輻  
音 輻 音 輻 音 輻  
音 輻 音 輻 音 輻  
音 輻 音 輻 音 輻  
音 輻 音 輻 音 輻  
音 輻 音 輻 音 輻  
音 輻 音 輻 音 輻  
音 輻 音 輻 音 輻  
音 輻 音 輻 音 輻

丹 韃 音 韃 音 韃  
音 韃 音 韃 音 韃  
音 韃 音 韃 音 韃  
音 韃 音 韃 音 韃  
音 韃 音 韃 音 韃  
音 韃 音 韃 音 韃  
音 韃 音 韃 音 韃  
音 韃 音 韃 音 韃  
音 韃 音 韃 音 韃  
音 韃 音 韃 音 韃

蓋 也 車 蓋 也 車  
也 車 蓋 也 車  
也 車 蓋 也 車  
也 車 蓋 也 車  
也 車 蓋 也 車  
也 車 蓋 也 車  
也 車 蓋 也 車  
也 車 蓋 也 車  
也 車 蓋 也 車  
也 車 蓋 也 車

絲其街疑綵綵  
爾雅一深謂之綵  
廣韻風綵綵  
祭音管  
孫曰

縑吹旗  
縑音履  
縑音履  
縑音履  
縑音履

脈膳也  
膳音履  
膳音履  
膳音履  
膳音履

俎上曰膳  
膳音履  
膳音履  
膳音履  
膳音履

盃士音荒  
盃音履  
盃音履  
盃音履  
盃音履

咍呀鉅壑頗黎盃  
咍音履  
咍音履  
咍音履  
咍音履

西國赤玉  
西音履  
西音履  
西音履  
西音履

豆登  
孫曰木豆謂之豆  
凡豆謂之豆  
登音履  
登音履

為酒樽也  
為音履  
為音履  
為音履  
為音履

醕醕  
醕音履  
醕音履  
醕音履  
醕音履

人進  
人音履  
人音履  
人音履  
人音履

反醕  
反音履  
反音履  
反音履  
反音履

暖皆音  
暖音履  
暖音履  
暖音履  
暖音履

頃冥  
頃音履  
頃音履  
頃音履  
頃音履

醕醕  
醕音履  
醕音履  
醕音履  
醕音履

醕醕  
醕音履  
醕音履  
醕音履  
醕音履

醕醕  
醕音履  
醕音履  
醕音履  
醕音履

玄根

玄根者乃太一之類自結其善根引張衡言曰玄根物之根也

厥孫

洪曰蔽守靜即玄孫也火水

跟

突音到根足於火祝楮木避即玄

傾

切音傾也又且而跟祝楮木避即玄

援

援音素也

血面

身潛喘而焚其眉乃命黑水既用事則顯預

巫陽

注巫陽下宋玉招魂曰手煎沈也所祀以血而訴於

飡

注山經云帝女之神又魄離散注楚人有之

花

華韓之然帝告古神也

著

華韓之然帝告古神也

花

華韓之然帝告古神也

花

華韓之然帝告古神也

花

華韓之然帝告古神也

花

華韓之然帝告古神也

花

華韓之然帝告古神也

花

華韓之然帝告古神也

花

華韓之然帝告古神也

花

華韓之然帝告古神也

花

華韓之然帝告古神也

花

華韓之然帝告古神也

花

華韓之然帝告古神也

花

華韓之然帝告古神也

花

華韓之然帝告古神也

小鵞

音騰舊也小

怨

申申七月祝

古藥

府空

負百

年怨

孫曰

謂

此玄真復怨

水時

洪曰

月於

申火

死於

五龍

九鯤

極

龍年

數中

九居

陽數

崑崙

自河水所

極

龍年

數中

九居

陽數

皇甫

作詩止

睡昏

樊曰

惟公

李翱

之得

人之

正皇甫

持正

得公

之奇

持正

當語

理傷

至乎

如龍

戰于

野其

玄黃

見血

負途

載鬼

一車

突如

其來

如焚

如死

九

等語

其

今此

詩

于

野

縣齋讀書

枕

音抽獸

詩有

成

共賦

酒

無

孤

甚

作

陽山

天下

之窮

矣

又曰

縣

身

也

從之

士無

所

為

而

此

詩

謂

共賦

酒

藝

孤

斟

何

所

蓋

存劉師命輩皆從公于  
南固自可以輩不落莫也  
縹帶縹素也孫曰左氏傳  
縹見子產與季札聘于  
永章吳貴縹黃也  
紉各一獻所貴也  
縹帶縹素也孫曰左氏傳  
縹見子產與季札聘于

兼金  
孫曰縹帶縹素也孫曰左氏傳  
縹見子產與季札聘于  
縹帶縹素也孫曰左氏傳  
縹見子產與季札聘于  
縹帶縹素也孫曰左氏傳  
縹見子產與季札聘于

新竹

縹  
青黃色

儲素本天台本皆作除方云以上下語  
猶未盡脫也  
綠葉之霜  
已除而黃苞

臆  
應宅耕切  
選切  
僵直視  
仰瞻  
所澄

晚菊

素悲何  
詩古晉歌麻通  
用公此詩實本之  
子之淑云如之何  
天其新孔嘉其  
人

此如曰  
詩年雅帶箭等詩其地秘文莫不皆  
柳柳  
厚白  
粟  
天詩  
文多  
通  
二韻  
坎  
公

也

木雁

將死生

落齒

不並

夫先

所等位 寒 不何得弟  
 所 皆 所 不 契 材 處 終 不  
 門 諷 心 權 倚 復 曰 之 南 天 開  
 七 時 伴 信 委 德 間 曰 命 於  
 居 人 者 權 末 宋 吾 主 固  
 主 裴 于 羊 自 雁 以 木  
 此 廷 寧 相 陸 贊 充  
 詩 意 蓋 有 寒 寒 取 元 元

砒

羲

出

惟

鑷

箱

叢

悲廉切 太玄經 達  
 于 砒 割 前 止 後 賴  
 少 陵 共 寒 行 不 曰 三 尺 之 鳥 足 居  
 新 羲 和 送 將 安 歸 羲 和 送 日 歛

曰不出 若 有 所 往 然  
 出 若 有 所 往 然  
 頻 窺 覘  
 覘 覘 廉 也  
 覘 覘 廉 也

法音 匡 亦 頻 窺 覘 覘 覘 廉 也  
 法音 匡 亦 頻 窺 覘 覘 覘 廉 也

音 廉 列 亦 頻 窺 覘 覘 覘 廉 也  
 音 廉 列 亦 頻 窺 覘 覘 覘 廉 也

音 擁 錘 帶 索 頻 窺 覘 覘 覘 廉 也  
 音 擁 錘 帶 索 頻 窺 覘 覘 覘 廉 也

音 願 點 箱 索 頻 窺 覘 覘 覘 廉 也  
 音 願 點 箱 索 頻 窺 覘 覘 覘 廉 也

音 雞 人 司 漏 傳 更 叢 頻 窺 覘 覘 覘 廉 也  
 音 雞 人 司 漏 傳 更 叢 頻 窺 覘 覘 覘 廉 也

雞 音 雞 人 司 漏 傳 更 叢 頻 窺 覘 覘 覘 廉 也

六龍

孫曰六龍

芒錫

無芒蕩也

丁都

護歌君看

古字

茫多作芒

魚碑

而失水相

駭祀

梁志西灑

照注

元碑而運

禳

處古切

禳

而舍風衣

赤藤杖歌

山勁健孤莖

後漢尚書

臺小曰中

謂虞壽禁

上音顛

文上乙咽也

王績

適芒蕩

而芒蕩

如甘泉賦

灑碑莊

孫曰日照

祝曰相如

者何也

杖出南詔

有紅藤杖

盧水洗來

尚書省謂

曰翰林

曰前漢

伊夷語也

子傳

無功子

悲千古

同義淮南

曰鮮明

曰相如

何也

杖詩所謂

紅藤杖

圖六節

洗來新

謂之尚書

曰翰林

曰前漢

伊夷語也

太白金

蓋

千古

同義淮南

曰鮮明

曰相如

何也

杖詩所謂

紅藤杖

圖六節

洗來新

謂之尚書

曰翰林

曰前漢

伊夷語也

子

太白金

蓋

同義淮南

曰鮮明

曰相如

何也

杖詩所謂

紅藤杖

圖六節

洗來新

謂之尚書

曰翰林

曰前漢

伊夷語也

子

太白金

蓋

同義淮南

曰鮮明

曰相如

何也

杖詩所謂

紅藤杖

圖六節

洗來新

謂之尚書

曰翰林

曰前漢

伊夷語也

子

太白金

蓋

同義淮南

曰鮮明

曰相如

何也

杖詩所謂

紅藤杖

圖六節

洗來新

謂之尚書

曰翰林

曰前漢

伊夷語也

繩橋 韓曰以竹索爲橋也竹索  
火鞭 此以義和驅日喻故後有飛電著  
壁 賦霹靂列缺吐火施鞭至

飛電著壁 孫曰以杖倚戶牖飛電誤以  
也方曰此譬東坡鐵柱杖有畫寢蒼壁較飛赤

龍掛壁雖皆本心語然所義異也  
慰分司 司東都 心時分 龍掛壁雖皆本心語然所義異也

剛十六少府 唐人呼尉屬少府  
唐人呼尉屬少府 唐人呼尉屬少府

蓋集正方明曰人君休幸也之  
語亦唐贊府按唐人呼尉屬少府  
自贊府按唐人呼尉屬少府  
來心少府令亞於令  
也少府令亞於令



綾 內則衣裳綾裂古樂府新

借 迹音衣誰當補厥衣誰當綾

乖 張 乖張也 乖張字吳注

五 角 六張謂五日值角宿六日值張宿

也 謀 幸 無成也 改世言乖張乖角實本此

質 伐 德物也 古字 雁 韓非子說林齊

人 也 莫 分 其 真 雁 改 宋 略 華 願 思 指 廢 帝

為 質 天 子 質 字 始

見 聲 類 心 用 之 也

胛 下 晏 切 累 切 進 非 古 慧

府 公 方 曰 考 鹿 頭 各 元 和 三 年 留 守 蘇

杜 兼 府 心 不 猶 兼 以 少 尹 兼 府 事 府 公 謂

俳 步 皆 切 也 祝 曰 孫 探 音 惠 賈 也 祝 曰 胄

也 竊 凌 毛 看 祝 曰 切 不 孫 雅 虎 竊 毛 謂 之 貓 注

也 竊 凌 毛 看 祝 曰 切 不 孫 雅 虎 竊 毛 謂 之 貓 注

莧 侯 稷 也 禰 切  
鱒 九 才 本 也 切  
鱒 似 鱒 而 鱗 細 鱗 曰 詩

罩 江 上 都 教 下 音 大 魚 也 有 嘉 魚 注

之 撫 苦 也 雅 也 巢 魚 之 詩 南 有 操 也 今

屠 門 爵 則 出 門 西 向 而 笑 知 人 間 長 安 樂

對 屠 門 爵 而 大 爵 不 得 肉 書 且 快 意 屠 味 養 則

攀 廣 善 患 切 衣 禪 也 大 衣 象 也 意 屠 味 養 則

亂 五 蕩 切 爾 雅 蔭 蘆 葵 蘆 注

棧 木 道 也 切 也 葵 蘆 似 葦 而 小

送 侯 參 謀 赴 河 中 幕

陸 渾 縣 在 洛 州 名 嵩 山 東 為 太

恒 切 胡 登 戴 延 之 西 征 記 嵩 山 東 為 太

崧 少 室 西 為 少 室 相 去 七 十 里 嵩 其 經 太

其 下 也 謂 之 室 者 以 註 孟 東 野 詩 有 枋 口

躅 抱 詳 見 杏 花 詩 嵩 山 為 戎 留 殘 暉 可

其 下 也 謂 之 室 者 以 註 孟 東 野 詩 有 枋 口



晤 詩可上晤言  
應 音廣也

環 方曰詩如  
絙 集之恒

杜 牧之詩如  
絙 絙升

蘭 古未  
絙 絙

東都遇春

靚 疾政  
嗽 徒感  
便 平

評 音病評量  
前 文奉  
能 盛  
評 奉章  
心 今

故 云  
傲 荀  
作 音  
忘 音

魏 王  
池 深  
長 洪  
河 志

為 都  
池 深  
善 二  
坊 之  
美 北  
翻 南  
觀 溢

魏 王  
池 深  
賜 魏  
王 泰  
收 魏

幽 王  
遊 孤  
經 音  
以 賜  
魏 王  
泰 收

季 孟  
孟 少  
必 此  
積 也  
心 蓋  
言 平  
時 明  
濟 乎

孟 少  
必 此  
積 也  
心 蓋  
言 平  
時 明  
濟 乎

朋

朋

皆棄捐也陸機賦  
親落而日奔機賦  
親落而日奔機賦

轉輸唐制軍興之日河南戶皆兼

感春分司東

辛夷洪曰辛夷都作高數丈江南地暖正

人呼為木筆其花最早春自是兩種為迎春

樹紫蘇生二月方開近春自是兩種為迎春

憂音結轉賦也禮大夫妻曰孺人韓

一鎖不復落唐都長安以洛為東都故九陌無往來之塵埃也

蔡州舊將皇後不復幸都東

天子賜旌節弟少陽自稱節度使

死則納之孫曰裴度以河南府功書召

趙居諫議為趙居舍人孟簡死幾皆為

諫議大夫

餅雲孫曰心以自喻也心與裴

杜尹兼杜

王呼來切

孔丞孔獸也

泉至其尉縣丞

食而卒

花房全開

美花詩韓員外

美開時乞兩

雙居不折風

花高開落嚴

楚人也

謂相謂衆

不司東都將

微末篇言

此元正心也

兩三枝折也

吹豈心固

此心沂以

楚辭衆北

謂相謂衆

不司東都將

微末篇言

此元正心也

兩三枝折也

吹豈心固

此心沂以

之所

謂相謂衆

不司東都將

微末篇言

此元正心也

兩三枝折也

吹豈心固

此心沂以

之所

謂相謂衆

不司東都將

微末篇言

此元正心也

兩三枝折也

吹豈心固

此心沂以

歌

不寐之

謂隱痛也

度

酬裴十六功曹

度時為河南府

相心

羊麗餘

出為河

元

御史

裴度也

出為河

元

候館

亭論權倖

出為河

元

寨

猶開

出為河

元

事賢友其仁事賢謂餘慶

燕河南府秀才房式元和五年冬

德輿為相

鴻生碩儒

茶蜀中張孟陽者雀舌

巴蜀白果天詩

雅蓋唐以前只以蜀茶為茶

蜀人名之曰苦茶

有周詩詠苦茶

有苦茶

積音貞權德輿詩

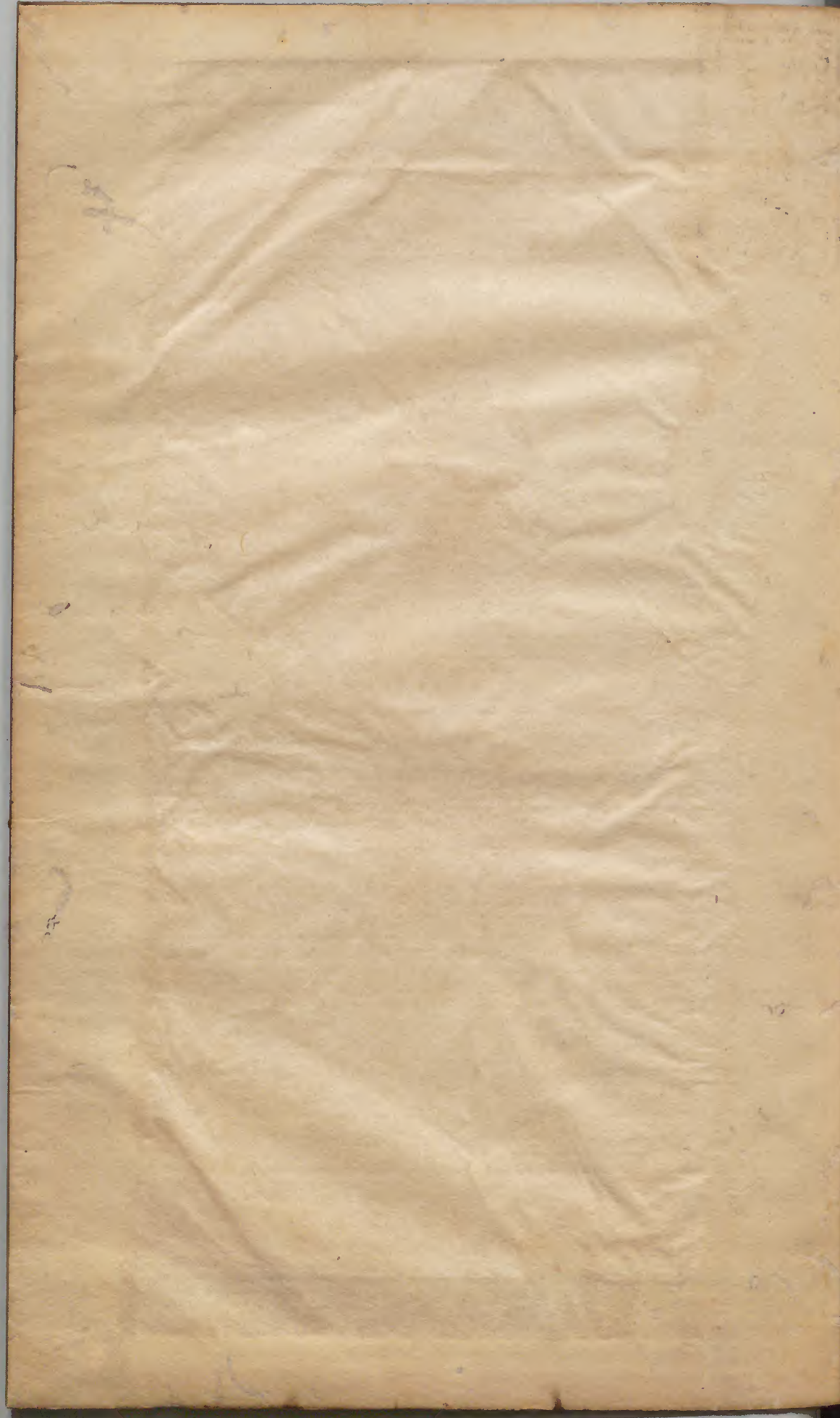
送李翱翱字習之隴西人娶廣

送石處士翱字習之隴西人娶廣

送石處士翱字習之隴西人娶廣







Seal impression in seal script (Zhuanshu), likely a collector's or owner's mark.

Vertical columns of handwritten text in regular script (Kaishu) on the right page. The text is mostly illegible due to fading and bleed-through from the reverse side. Some faint characters are visible, such as '長', '大', '門', '新', '館', '藏', '書', '印'.

