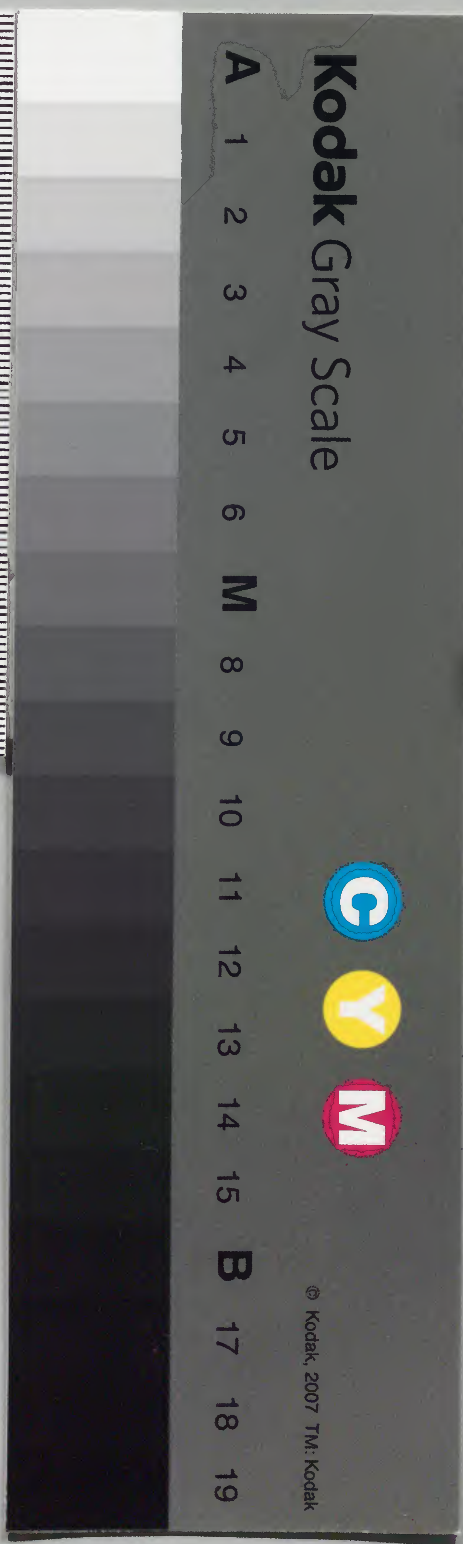


馬家書  
乙集  
郡門

漢書門				
類	號	函	架	冊
三九〇四	一三六	二二	二二	二二

內閣文庫		
漢書	三九〇四	二二
架	二二	二二

內閣文庫	
番號	漢 3904
冊數	22(18)
函號	366 35





聖朝一萬興勝

江浙等處行中書省

江南浙東道肅政廉訪司

杭州路

錢塘

仁知

新官

城

自化

鹽官州

善係本路屬將元貞

元年五月改為州

越

州宋升安

會稽郡

陳立錢塘郡

隋平置

州

宋升安

州

州

州

州

杭州

錢塘

信父私

初為

塘以

捍潮

州人

武

林

州

君

子高

禮

隋

州

州

州

州

州

廢

米珠

薪柱

如買

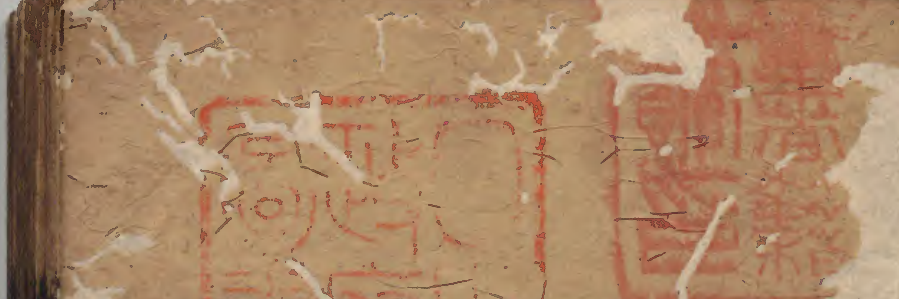
州

州

州

州

州





會館美內抱湖山秦少游守外世西

東在左海孤山湖中獨立一山張祐詩

山詩龍飛鳳舞錢唐寺天目山州之武林山

北高峯洞後飛來峯又名山呼猿洞

下煙霞洞南高西湖四時登舫遊遊鼓之聲不絕

蘇公堤東坡於西湖菜界海潮每潮至以另十

近士女共觀舟人漁子弄濤觸浪謂迎潮玉

門外景園集芳園冷泉高樓門內

照閣院隱寺天竺寺

張詠范仲池梅摯並太

趙抃州知梅韻和縣毛滂法

錢唐許遠仇羅隱新城錢易沈括

致悅高情欽若詩金鯽池邊不見若節推見待詩

進君直定山村

嘉興路

嘉興

崇德州元真元真元真本臨屬縣

海鹽州元真元真元真本臨屬縣

嘉興

嘉興

嘉興

嘉興

嘉興

嘉興

嘉興

嘉興

嘉興



秀蘭名慕文勤農織章布出黃龍

秀湖國中湖記負海控江浦河記國國秦住山海

南湖水異嘉會景亭外花月亭

弄影之句月波樓金浩燕亭養魚亭

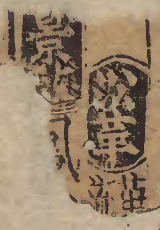
堆順野王會周顯作北海益今

鹽魯宗道海益龐籍守人陸遜

機陸雲借秀朱實臣真陳舜俞

江樓倚玉蕭金判望詩雲飛蜀寺分

松江府



水自華

松江府 吳縣 華亭 上海

崑山州 常熟

嘉定州 貞元年五月改州

郡名 吳會 南都 吳門 姑蘇 因山 吳士夫淵

敷錄 驕奢好侈 四郊無曠土 不海陸之饒

產彩綫 太湖石 嚴助善 吳松 江在吳 五湖 具區在西

志地理 北枕大江 姑蘇山 就山起 陸羽泉

湖金湖湖梁 太湖縣 姑蘇山 就山起 陸羽泉

蘭堂 下 史植 白檜堂 手植 齊雲樓 子城



閣張伯玉西亭蘇子美垂虹橋在吳三

百九十一橋在城北白居易詩綠浪東西長洲苑在吳

事在石山鄧收守郡白居易作虎皮日休

李札澹臺滅明陸龜蒙居松江自号陸德明射顧野王

梁鴻元絳蘇舜欽范成大石湖黃由

家門外泊舟蘇東坡詩蘇東坡蘇東坡詩

坊蘇東坡詩蘇東坡蘇東坡詩

梁鴻元絳蘇舜欽范成大石湖黃由

家門外泊舟蘇東坡詩蘇東坡蘇東坡詩

坊蘇東坡詩蘇東坡蘇東坡詩

坊蘇東坡詩蘇東坡蘇東坡詩

民貧而嗇食不給嚴陵新定錦峯在嚴州

清涼國新定嚴陵新定錦峯在嚴州

沙村將安七里灘嚴陵嚴陵新定錦峯在嚴州

溪亭中州釣臺朱祠嚴陵新定錦峯在嚴州

仲淹趙抃胡寅守嚴陵新定錦峯在嚴州

源望甫湜新安江公望左司嚴陵新定錦峯在嚴州

源望甫湜新安江公望左司嚴陵新定錦峯在嚴州

源望甫湜新安江公望左司嚴陵新定錦峯在嚴州

源望甫湜新安江公望左司嚴陵新定錦峯在嚴州



嚴陵新定錦峯在嚴州



翠撲衣裳杜牧詩水聲侵笑 各是東南俗阜州張

湖州路烏程 歸安 武康 安吉

長興州元貞 吳興

楊州之域古防風氏國楚有孤城秦置烏程縣東漢立名安吉吳置吳興郡隋置湖州宋

雲川九域志一溪 笠澤又名貝 苕溪烏程 吳興

烏程縣 紫箬茶出 金藤玉贈東坡云吳興人 大湖石

烏程美酒烏巾一錄秦時程休 西塞山漁父詞 水清

山雲山水清 堯市水於此 王湖烏程 太湖

下等 沙泉只量 碧瀾堂村 五亭中 東林

相國謝安 芳山光朝 暑樓東門 明月樓 六客亭郡 思妙亭守 東林

寺沈東老 謝安謝萬 王羲之坦之 獻之時人

陸納褚 謝安謝萬 王羲之坦之 獻之時人

表高于頔 杜牧唐 胡宿宋 胡翼之李

蘇軾太 陳瓘書 文同字 張志和湖 沈括宋

宋書陸羽 于方孟郊 武康張志和 湖散入 沈括宋

徐仁 張子野野 題蓮 荷花環 城三 里東 坡詩

加皆 高家笑語荷花裏林希詩 知見人間極樂城



常州路

無錫州

宜興州

武晉

陽羨

志

志

志

志

志

志

志

志

記

記

記

記

記

記

記

記

記

志

志

志

志

志

志

志

志

志

相

相

相

相

相

相

相

相

相

山

山

山

山

山

山

山

山

山

五

五

五

五

五

五

五

五

五

孤

孤

孤

孤

孤

孤

孤

孤

孤

胡

胡

胡

胡

胡

胡

胡

胡

胡

試

試

試

試

試

試

試

試

試

美

美

美

美

美

美

美

美

美

江

江

江

江

江

江

江

江

江

江

江

江

江

江

江

江

江

江

江

江

江

江

江

江

江

江

江

江

江

江

江

江

江

江

江

江

江

江

江

江

江

江

江

江

江

江

江

江

江

江

江

江

江

江

江

江

江

江

江

江

江

江

江

江

江

江

江

江

江

江

江

江

江

江

江

江

江

江

江

江

江

江

江

江

江

江

江

江

江

江

江

江

江

江

江

江

江

江

江

江

江

江

江

江

江

江

江

江

江

江

江

江

江

江

江

江

江

江

江

江

江

江

江

江

江

江

江

江

江

江

江

江

江

江

江







浙東道宣慰司

浙東海右道肅政廉訪司

紹興路

餘姚州

諸暨州

會稽

山陰

會稽

山陰

民性敏柔而惠

三朝國史

披湖灌漑

食物常足

以舟楫為車馬

紙日鑄茶

龍擁其後

紙日鑄茶

龍擁其後

龍擁其後

龍擁其後

龍擁其後

龍擁其後

龍擁其後

龍擁其後

龍擁其後

龍擁其後

龍擁其後

龍擁其後

龍擁其後

龍擁其後

龍擁其後

龍擁其後

龍擁其後

龍擁其後

龍擁其後

龍擁其後

龍擁其後

龍擁其後

龍擁其後

龍擁其後

龍擁其後

嵊縣

會稽

諸暨

山陰

會稽

山陰

會稽

山陰

會稽

山陰

會稽

山陰

會稽

山陰

會稽

山陰

會稽

山陰

會稽

山陰

會稽

山陰

會稽

山陰

會稽

山陰

會稽

山陰

會稽

山陰

會稽

浙東道宣慰司

浙東海右道肅政廉訪司

紹興路

餘姚州

諸暨州

會稽

山陰

會稽

山陰

會稽

山陰

會稽

山陰

會稽

山陰

會稽

山陰

會稽

山陰

會稽

山陰

會稽

山陰

會稽

山陰

會稽

山陰

會稽

山陰

會稽

山陰

嵊縣

會稽

諸暨

山陰

會稽

山陰

會稽

山陰

會稽

山陰

會稽

山陰

會稽

山陰

會稽

山陰

會稽

山陰

會稽

山陰

會稽

山陰

會稽

山陰

會稽

山陰

會稽

山陰

會稽

山陰

會稽

嵊縣

會稽

諸暨

山陰

會稽

山陰

會稽

山陰

會稽

山陰

會稽

山陰

會稽

山陰

會稽

山陰

會稽

山陰

會稽

山陰

會稽

山陰

會稽

山陰

會稽

山陰

會稽

山陰

會稽

山陰

會稽

嵊縣

會稽

諸暨

山陰

會稽

山陰

會稽

山陰

會稽

山陰

會稽

山陰

會稽

山陰

會稽

山陰

會稽

山陰

會稽

山陰

會稽

山陰

會稽

山陰

會稽

山陰

會稽

山陰

會稽

山陰

會稽



於前公不以陸游自號莫子純 詹駉 王佐並狀  
新法為是 越郡佳山水 推載海天東下越王州 張伯玉詩  
蘇軾環山丘越絕溪山第一州 在詩蓬萊清淺水仙  
家 唐詩 尺日會稽山色

慶元路

鄞縣

定海

象山

奉化州

昌國州

條縣

公車

揚州之域春秋時吳封越東至鄞越城吳吳  
徙吳王通東即此境秦置鄞縣唐置鄞州元  
宗置明州以有西明  
山在宋升慶元府

郡名四明

角東

尚禮淳雅

隋志君子山民訟

繁夥

登簾堂記

富於蠡稻

李黃云鄞縣 魚鱸錯

出錢

遠亭日春

夷商越賈

李黃李記風飄 形勝大

江帶其東北

揚濠記四明澤

西也太湖

泉濱每洋錢

覆山

屬枕山

臂江

李黃李記

重阜

會稽之東

千蛟門虎踞

高麗

船往來

物貨

東出定海有

亦東南之要會也

鄞山

鄞縣以海人時

三山

象山 出紅蓬萊山

辰之光故各星

鄞山

鄞縣以海人時

三山

象山 出紅蓬萊山

在島國州徐

育王山

鄞縣以海人時

三山

象山 出紅蓬萊山

福求仙之所

育王山

鄞縣以海人時

三山

象山 出紅蓬萊山

安石

鄞縣

鄞縣

鄞縣

鄞縣

聖日

鄞縣

鄞縣

鄞縣

鄞縣

知章

鄞縣

鄞縣

鄞縣

鄞縣

璿

鄞縣

鄞縣

鄞縣

鄞縣

記西亭

一艤船

鄞縣

鄞縣

鄞縣

台州路

臨海

仙居

天台



黃巖州

公車

揚州城地也漢屬東甌國吳分治縣東部為

郡名

臨海郡以會稽郡天台山嘉嘉郡唐改台州

風土

閩興禮遜漢襄詩長藤荒海陸之饒

形勝

距海百餘里修祖謝三方岸江湖

巖壑

呈露暢志春遊天台月日和

赤城

山天台縣北

玉霄

峰天台縣北

王京

洞六洞北許城山右第劉阮山

黃岩

溪黃岩尾間在仙居縣東海

玉霄

閣在天國清寺天台崇道觀

石橋

天台縣北即五狀元塘之

孫綽

天台縣令作謝靈

章得象

守夏竦判

大表

守

趙汝愚

記為守

司馬承正

續仙傳

謝深甫

相宰左譽自稱中

陳與義

參政建中號簡齋紹興

陳深甫

相宰左譽自稱中

謝深甫

相宰左譽自稱中

謝深甫

相宰左譽自稱中

謝深甫

相宰左譽自稱中

謝深甫

相宰左譽自稱中

謝深甫

相宰左譽自稱中

謝深甫

相宰左譽自稱中

謝深甫

相宰左譽自稱中

謝深甫

相宰左譽自稱中

謝深甫

相宰左譽自稱中

謝深甫

相宰左譽自稱中

謝深甫

相宰左譽自稱中

謝深甫

相宰左譽自稱中

公車 寶姿 東陽 金華 婺州 蘭溪州 婺州路 婺州 永康 武義 浦江

題詠 山城別是武陵源 謝深甫 左譽 自稱中 陳

顧歡 王遠知 趙汝愚 司馬承正 續仙傳

陳襄 曾肇 黃岩 趙汝愚 司馬承正 續仙傳

運使 江淹 鄭虔 司馬承正 續仙傳

謝靈運 孫綽 章得象 夏竦 判

謝靈運 孫綽 章得象 夏竦 判

謝靈運 孫綽 章得象 夏竦 判

謝靈運 孫綽 章得象 夏竦 判

謝靈運 孫綽 章得象 夏竦 判

謝靈運 孫綽 章得象 夏竦 判

謝靈運 孫綽 章得象 夏竦 判

謝靈運 孫綽 章得象 夏竦 判

謝靈運 孫綽 章得象 夏竦 判



俗勤耕織志東陽名士輩出上洞雙溪之勝東

志東陽為山水佳地撰載之送金華山神在縣北

初平牧羊患道士將金華洞北紫微巖金華石樓岩

至金華山四十餘年蘭溪一名涵碧亭東陽八詠樓安詩

義烏繡川縣義烏蘭溪水涵碧亭後人然名表宏守沈

千石南流三千里與壓江城十四市名復金華辛

水通南國三千里與壓江城十四市名復金華辛

約守于興宗東陽錢藻蘇頌守詹復金華辛

顏烏口父死負土成墳羣烏御土助而烏舒元輿作賦

葉衡王淮相並呂祖謙先生題斗牛之故墟公詩

江天葵女分何詩隱侯詩縣舍江雲裏金華王

明甫詩景又編衢州路龍遊常山開化

衢州路龍遊常山開化

衢州路龍遊常山開化

衢州路龍遊常山開化

衢州路龍遊常山開化

縣署

縣署

縣署

縣署

縣署

縣署

縣署

縣署

縣署

縣署

縣署

縣署

縣署

縣署

縣署

縣署

縣署

縣署

衢州路

龍遊

常山

開化

衢州路

龍遊

常山

開化

衢州路

龍遊

常山

開化

衢州路

龍遊

常山

開化







山祭清縣王右軍訪文君道鴈蕩山在清縣青奧山在  
嘉海會昌湖州西龍湫在焉西射堂靈博有詩南  
亭謝靈運有詩思遠樓西山舉對百里荷花坊至平陽  
縣一登舟賞荷花即此也  
南門登舟賞荷花即此也  
為守庭如五馬統謝靈運守李繁新刺史鄴侯  
戰金勒出即控之謝靈運守李繁新刺史鄴侯  
又新守自孤峭以揚幡為百韻詩張九成皆守斗  
人物周行己從程劉安節與弟安止徐履紹興王十  
朋溪文集有海陳傅良弼止蔡幼學省葉適水心題  
夷歌出煙島詩顧况從來喚作小杭州華海上頭一片  
香用山以屏風繞屋後海國區鄉浙水東宋詩

東建康道諸故秦訪司

公車 溧水州 元係縣元  
鎮之或曰地接華陽金陵邑以地有王氣理金  
陳改宋齊梁陳並都焉唐置江寧後改昇州宋  
郡名金陵 見公注秣陵 晉武帝改建鄴 晉武帝分秣  
都江寧志以厚生鎮 白下 唐武德移江 國 藝文儒術  
為盛 通典 徐更之 夙 衣冠萃止 上有風帆海船  
之饒 胡安 定云 三吳 為 荆蜀 為 西戶 影 東  
府西州 晉志 金陵有東府 北據大江 胡安定文集  
淮內控湖海 係年錄外連江海 長江天塹 龍盤虎踞  
能飛渡耶 宣 金陵天險 可以固守 龍盤虎踞







公亭宣城北謝元暉送名宦庾亮史內范曄江淹

謝眺守並羊元保宋文帝喜其與元保授人以為虛受顏

真卿使李翺入幕沈傅師使杜牧判杜荀鶴鳳樓之子田頔守宣城延賓幕下有詩云沈括知州

張耒守晏殊州知余靖判胡宿通孫覺令太平公沈括知州

詢宣城梅堯臣名黃庭堅居周元平楚正蒼然

橋冰壺照清川李白贈宣威宇文太守春騎騫昭

亭黃庭堅詩晚樓明謝眺青山李白樓陸游詩江南

遊宛水江山謝守高吟地潘郡古宣城碧落神仙

擁使若朱公故里情

太平路

田塗

梅昌

姑孰

田利倍他壤

江

津之要

龍山

白紵山

峨眉亭

周瑜

宋敏求

陸遂

謝尚

李陽冰

黃庭堅

呂

希哲

謝眺

郭祥正

黃庭堅

呂

謝眺

郭祥正

黃庭堅

呂

謝眺

郭祥正

黃庭堅

呂

謝眺

郭祥正

黃庭堅

呂

謝眺

郭祥正

黃庭堅

呂

謝眺

郭祥正

黃庭堅

呂

謝眺

郭祥正

黃庭堅

呂

謝眺

郭祥正

黃庭堅

呂

謝眺

郭祥正

黃庭堅

呂

謝眺

郭祥正

黃庭堅

呂

謝眺

郭祥正

黃庭堅

呂

謝眺

郭祥正

黃庭堅

呂

謝眺

郭祥正

黃庭堅

呂

謝眺

郭祥正

黃庭堅

呂

謝眺

郭祥正

黃庭堅

呂

謝眺

郭祥正

黃庭堅

呂

謝眺

郭祥正

黃庭堅

呂

謝眺

郭祥正

黃庭堅

呂

謝眺

郭祥正

黃庭堅

呂

謝眺

郭祥正

黃庭堅

呂

謝眺

郭祥正

黃庭堅

呂

謝眺

郭祥正

黃庭堅

呂

謝眺

郭祥正

黃庭堅

呂

謝眺

郭祥正

黃庭堅

呂

謝眺

郭祥正

黃庭堅

呂

謝眺

郭祥正

黃庭堅

呂

謝眺

郭祥正

黃庭堅

呂

謝眺

郭祥正

黃庭堅

呂

謝眺

郭祥正

黃庭堅

呂

謝眺

郭祥正

黃庭堅

呂

謝眺

郭祥正

黃庭堅

呂

謝眺

郭祥正

黃庭堅

呂

謝眺

郭祥正

黃庭堅

呂

謝眺

郭祥正

黃庭堅

呂

謝眺

郭祥正

黃庭堅

呂

謝眺

郭祥正

黃庭堅

呂

謝眺

郭祥正

黃庭堅

呂

謝眺

郭祥正

黃庭堅

呂

謝眺

郭祥正

黃庭堅

呂

謝眺

郭祥正

黃庭堅

呂

謝眺

郭祥正

黃庭堅

呂

謝眺

郭祥正

黃庭堅

呂

謝眺

郭祥正

黃庭堅

呂

謝眺

郭祥正

黃庭堅

呂

謝眺

郭祥正

黃庭堅

呂

謝眺

郭祥正

黃庭堅

呂

謝眺

郭祥正

黃庭堅

呂

謝眺

郭祥正

黃庭堅

呂

謝眺

郭祥正

黃庭堅

呂

謝眺

郭祥正

黃庭堅

呂

謝眺

郭祥正

黃庭堅

呂

謝眺

郭祥正

黃庭堅

呂

謝眺

郭祥正

黃庭堅

呂

謝眺

郭祥正

黃庭堅

呂

謝眺

郭祥正

黃庭堅

呂

謝眺

郭祥正

黃庭堅

呂

謝眺

郭祥正

黃庭堅

呂

謝眺

郭祥正

黃庭堅

呂

謝眺

郭祥正

黃庭堅

呂

謝眺

郭祥正

黃庭堅

呂

謝眺

郭祥正

黃庭堅

呂

謝眺

郭祥正

黃庭堅

呂

謝眺

郭祥正

黃庭堅

呂

謝眺

郭祥正

黃庭堅

呂

謝眺

郭祥正

黃庭堅

呂

謝眺

郭祥正

黃庭堅

呂

謝眺

郭祥正

黃庭堅

呂

謝眺

郭祥正

黃庭堅

呂

謝眺

郭祥正

黃庭堅

呂

謝眺

郭祥正

黃庭堅

呂

謝眺

郭祥正

黃庭堅

呂

謝眺

郭祥正

黃庭堅

呂

謝眺

郭祥正

黃庭堅

呂

謝眺

郭祥正

黃庭堅

呂

謝眺

郭祥正

黃庭堅

呂

謝眺

郭祥正

黃庭堅

呂

謝眺

郭祥正

黃庭堅

呂

謝眺

郭祥正

黃庭堅

呂

謝眺

郭祥正

黃庭堅

呂

謝眺

郭祥正

黃庭堅

呂

謝眺

郭祥正

黃庭堅







公

揚州古郡南陵置秋浦縣唐置池州

郡池陽

秋浦

土風清和

李虛已記井邑民

醇氣

記清溪

鎮以齊山

九華東引約

瞰大江

仰倚崇嶺

九華山

青陽縣界

有峯如蓮花

齊山

在貴池南

有十餘山

改爲回

齊山

其志梁昭明太子

以五松山

辨尺

弄水亭

其魚美

如剡亭

花似長

弄水亭

魚美

如剡亭

實能爾

弄水亭

魚美

如剡亭

九峯

弄水亭

魚美

如剡亭

蕭復

弄水亭

魚美

如剡亭

蕭復

弄水亭

魚美

如剡亭

蕭復

弄水亭

魚美

如剡亭

蕭復

弄水亭

魚美

如剡亭

蕭復

弄水亭

魚美

如剡亭

蕭復

弄水亭

魚美

如剡亭

蕭復

弄水亭

魚美

如剡亭

蕭復

弄水亭

魚美

如剡亭

蕭復

弄水亭

魚美

如剡亭

蕭復

弄水亭

魚美

如剡亭

蕭復

弄水亭

魚美

如剡亭

蕭復

弄水亭

魚美

如剡亭

蕭復

弄水亭

魚美

如剡亭

蕭復

弄水亭

魚美

如剡亭

蕭復

弄水亭

魚美

如剡亭

蕭復

弄水亭

魚美

如剡亭

蕭復

弄水亭

魚美

如剡亭

蕭復

弄水亭

魚美

如剡亭

蕭復

弄水亭

魚美

如剡亭

蕭復

弄水亭

魚美

如剡亭

蕭復

弄水亭

魚美

如剡亭

蕭復

弄水亭

魚美

如剡亭

蕭復

弄水亭

魚美

如剡亭

蕭復

弄水亭

魚美

如剡亭

蕭復

弄水亭

魚美

如剡亭

蕭復

弄水亭

魚美

如剡亭

蕭復

弄水亭

魚美

如剡亭

蕭復

弄水亭

魚美

如剡亭

蕭復

弄水亭

魚美

如剡亭

蕭復

弄水亭

魚美

如剡亭

蕭復

弄水亭

魚美

如剡亭

蕭復

弄水亭

魚美

如剡亭

蕭復

弄水亭

魚美

如剡亭

蕭復

弄水亭

魚美

如剡亭

蕭復

弄水亭

魚美

如剡亭

蕭復

弄水亭

魚美

如剡亭

蕭復

弄水亭

魚美

如剡亭

蕭復

弄水亭

魚美

如剡亭

蕭復

弄水亭

魚美

如剡亭

蕭復

弄水亭

魚美

如剡亭

蕭復

弄水亭

魚美

如剡亭

蕭復

弄水亭

魚美

如剡亭

蕭復

弄水亭

魚美

如剡亭

蕭復

弄水亭

魚美

如剡亭

蕭復

弄水亭

魚美

如剡亭

蕭復

弄水亭

魚美

如剡亭

蕭復

弄水亭

魚美

如剡亭

蕭復

弄水亭

魚美

如剡亭

蕭復

弄水亭

魚美

如剡亭

蕭復

弄水亭

魚美

如剡亭

蕭復

弄水亭

魚美

如剡亭

蕭復

弄水亭

魚美

如剡亭

蕭復

弄水亭

魚美

如剡亭

蕭復

弄水亭

魚美

如剡亭

蕭復

弄水亭

魚美

如剡亭

蕭復

弄水亭

魚美

如剡亭

蕭復

弄水亭

魚美

如剡亭

蕭復

弄水亭

魚美

如剡亭

蕭復

弄水亭

魚美

如剡亭

蕭復

弄水亭

魚美

如剡亭

蕭復

弄水亭

魚美

如剡亭

蕭復

弄水亭

魚美

如剡亭

蕭復

弄水亭

魚美

如剡亭

蕭復

弄水亭

魚美

如剡亭

蕭復

弄水亭

魚美

如剡亭

蕭復

弄水亭

魚美

如剡亭

蕭復

弄水亭

魚美

如剡亭

蕭復

弄水亭

魚美

如剡亭

蕭復

弄水亭

魚美

如剡亭

蕭復

弄水亭

魚美

如剡亭

蕭復

弄水亭

魚美

如剡亭

蕭復

弄水亭

魚美

如剡亭

蕭復

弄水亭

魚美

如剡亭

蕭復

弄水亭

魚美

如剡亭

蕭復

弄水亭

魚美

如剡亭

蕭復

弄水亭

魚美

如剡亭

蕭復

弄水亭

魚美

如剡亭

蕭復

弄水亭

魚美







**廣平路**  
**縣** 廣平 縣 廣平 縣 廣平 縣  
陽州 封中 山 靖王之後 越戰 國屬 楚漢 為廣  
置 廣平 縣 以 郡 步 鎮

**桐川**  
桐水 故 縣 有 名 桐 汭 汭 內 國 民 噶 簡 桐 汭  
廣 德 縣 故 縣 有 名 桐 汭 汭 內 國 民 噶 簡 桐 汭

**故鄆之墟**  
故鄆 墟 故 鄆 墟 故 鄆 墟  
故 鄆 墟 故 鄆 墟 故 鄆 墟

**仙臺**  
仙臺 山 在 縣 南 湖 平 在 建 秀 遠 亭 舍 天 麟 詩 筭 梁 決 入 集  
湖 門 外 南 湖 平 在 建 秀 遠 亭 舍 天 麟 詩 筭 梁 決 入 集

**浮空四面**  
浮空 四面 山 李 參 政 光 題 郡 城 樓 一 川  
浮 空 四 面 山 李 參 政 光 題 郡 城 樓 一 川

福建道宣慰使司都元帥府  
福建道宣慰使司都元帥府

福州路

**福清州**  
福清 州 古 時 連 江 寧 德 羅 源 閩 清  
禹 貢 揚 州 之 域 古 閩 越 地 漢 立 元 諸 葛 嶺 後 分 治 此  
會 稽 郡 後 漢 始 有 侯 官 縣 又 曰 侯 官 縣 後 分 治 此

**福寧州**  
福寧 州 寧 德 羅 源 閩 清  
陳 置 州 寧 德 羅 源 閩 清

**福唐別三山**  
福唐 別 三 山 有 城 中 日 合 沙 郭 璞 丘 城 藏 南 臺 沙 合 河 口 長  
樂 中 七 閩 別 東 洽 王 治 縣 得 名 國 民 性 行 級 後 樂 志 由

**樂中**  
樂 中 七 閩 別 東 洽 王 治 縣 得 名 國 民 性 行 級 後 樂 志 由  
而 下 泉 蕭 湖 派 而 上 適 至 是 而 平 生 其 前 故 產 用 晉 同 懼

**喜以勤羨君子內魯外文**  
喜 以 勤 羨 君 子 內 魯 外 文 同 上 其 小 民 謹 事 畏 法 女 作 登 於 男  
同 上 市 塵 阡 陌 之 海 濱 綫 及 珠 泗 始 登 上 第 其 後 季 島 常 衮 皆

時以崇重李感... 百里三狀元 永福龜嶺英定 吾永福龍



漁鹽郡志 故表警茉莉山丹朱槿皆土之 彩勝

東帶滄溟舊 滄溟北抵 東南一都會文 越王山在

內九城志 越王九 尚存九 仙山在 縣又名 于山相 侍何氏

烏石山在 州西 南一 里形 如龜 亦曰 山其 東山 此故 名何

七十里所 謂大 姥山 在長 溪縣 法登 仙山 有三 十六 峯鍾 山

霍林洞在 州西 有山 鼓山 在南 交山 洋中 鰲嶺 峯在 城之 隸隸 隸隸

宿猿洞在 州西 有山 鼓山 在南 交山 洋中 鰲嶺 峯在 城之 隸隸 隸隸

眉壽堂在 州西 有山 鼓山 在南 交山 洋中 鰲嶺 峯在 城之 隸隸 隸隸

大乘寺在 州西 有山 鼓山 在南 交山 洋中 鰲嶺 峯在 城之 隸隸 隸隸

與未 幾皆 化蔡 襄持 蓮淨 曾華 鴻元 絳州 張浚 浚鄉

以州 文史 浩使 梁元 家政 知胡 銓發 不勿 陳在 許

將多 壯劉 慶事 安定 陳祥 道著 禮陸 祐新 置朱 倬右 周希

誠之 元蕭 國梁 元黃 定元 蔡伯 倫推 子顯 蒼煙 巷陌 青松 老

龍昌 朝詩 龍昌 朝詩 龍昌 朝詩 龍昌 朝詩 龍昌 朝詩 龍昌 朝詩

百貨隨 潮入 市龍 昌朝 詩龍 昌朝 詩龍 昌朝 詩龍 昌朝 詩龍 昌朝 詩龍

山路 逢人 半是 僧魚 蝦入 市不 論錢 鮑祗 詩兩 信刺 生海 接天

禁人 多醉 地夜 間七 塔童 枝燈 謝秘 詩城 裏二 山千 佛



建寧

建寧 縣 浦城 崇安

公國 隋湯帝立建安郡 隋末改為泉州 唐為建州 宋初隸江

郡 建安 後置建 富沙 古有富 東甌 古有東

風土 尚氣尚喜 君子勇於為善 小人敢於為惡 勤身而樂

業 同上 地市井者尚侈而好 長之秀者狎於文 吉記

家有詩書 同上 戶藏法律 道義之鄉 郡志自宋文公倡遊東

山多田少 洞 溪峻水湍 書籍行四方 麻沙崇山 兩分產

首龍鳳等茶 此苑焙在城東二十 紅綠錦 建陽 西川

紙被 出於 兔毫 瓊 出 瓊 寧

東接 蒼 建 志 西南 延 平

同 帶 閩 之上 記 水 井

行 路 鐵 嶺 峯 白 鶴 山 立 縣 城 東

之 左 嶺 峯 白 鶴 山 立 縣 城 東

梅 山 棟 高 梅 福 山 立 縣 城 東

有 如 士 姓 石 名 湖 結 庵 此 山 則 各 雲 谷 在 建 陽

今 有 廟 神 像 就 石 刻 成 用 錫 應 雲 谷 在 建 陽

尚 存 觀 山 在 建 陽 東 北 山 之 西 有 石 如 巨 一 武 夷 山

在 崇 安 南 後 神 仙 傳 子 期 師 角 里 真 示 此 洞 天 昔 有 神

仙 降 此 山 曰 行 為 武 夷 君 統 錄 地 仙 受 鐘 于 此 山 是

得 仙 鶴 巖 在 武 夷 峭 仙 機 巖 在 武 夷 巖 北 水 際 存 鼓

樓 巖 武 夷 金 鷄 巖 在 崇 安 巖 有 瀑 布 水 山 室 巖 存 鼓

巖 巖 在 武 夷 大 隱 屏 在 武 夷 慢 真 峰 在 武 夷 天 柱 峰

峰 在 武 夷 玉 女 峰 在 武 夷 風 洞 在 武 夷 天 玉 清

洞 在 武 夷 水 洞 在 武 夷 石 室 金 字 巖 武 夷 南 門 瀑 布 泉

青 衣 童 子 山 九 曲 溪 在 武 夷 貴 於 群 山 瀑 布 泉

司 命 真 君 山 九 曲 溪 在 武 夷 貴 於 群 山 瀑 布 泉

司 命 真 君 山 九 曲 溪 在 武 夷 貴 於 群 山 瀑 布 泉

司 命 真 君 山 九 曲 溪 在 武 夷 貴 於 群 山 瀑 布 泉

司 命 真 君 山 九 曲 溪 在 武 夷 貴 於 群 山 瀑 布 泉

司 命 真 君 山 九 曲 溪 在 武 夷 貴 於 群 山 瀑 布 泉



在浦城西  
百尺天  
晚對亭  
考亭  
武夷書院  
在龍  
聚星亭  
在

考亭  
精舍  
考亭書院  
舍於建陽  
考亭  
院  
乃

立書院  
平政橋  
朱文公祠  
在武  
院  
乃

師消湯  
冲  
朱文公墓  
建陽縣  
江淹  
浦城  
李頌  
守

今梨  
陸長源  
為龍籍  
使陳襄  
浦城  
趙抃  
崇安  
汪應辰

建州  
符  
陳俊卿  
王淮  
梁克家  
相  
宰  
傳自得

為成  
並為  
壽韓元吉  
建安  
劉克莊  
建陽  
宰  
京兆人

書建陽  
章得象  
相  
章藻  
章摯  
葉煥  
建陽  
宰  
名  
潘佑  
唐南

徐夔  
元  
揚麟  
安  
吳育  
賢  
吳充  
育之弟  
阮逸  
建陽

二篇  
柳耆卿  
崇安  
白  
陳之  
作  
揚人  
陳師錫  
御  
陳

軒侍郎  
游  
西  
建陽  
人  
師  
劉  
公  
劉子羽  
益  
志  
定  
與  
益

劉頌  
忠  
建陽  
人  
師  
劉  
公  
劉子羽  
益  
志  
定  
與  
益

是子  
文定  
胡憲  
建陽  
人  
師  
劉  
公  
劉子羽  
益  
志  
定  
與  
益

朱熹  
建陽  
人  
師  
劉  
公  
劉子羽  
益  
志  
定  
與  
益

望  
建陽  
人  
師  
劉  
公  
劉子羽  
益  
志  
定  
與  
益

廷初  
建陽  
人  
師  
劉  
公  
劉子羽  
益  
志  
定  
與  
益

泉  
建陽  
人  
師  
劉  
公  
劉子羽  
益  
志  
定  
與  
益

安  
建陽  
人  
師  
劉  
公  
劉子羽  
益  
志  
定  
與  
益

同  
建陽  
人  
師  
劉  
公  
劉子羽  
益  
志  
定  
與  
益

惠  
建陽  
人  
師  
劉  
公  
劉子羽  
益  
志  
定  
與  
益







歐陽詹

人翰林李

傅察

全世士与韓

曾愈

進士子

蘇紳同

士子類

梁克家

全世士与韓

清源第一州

謝靈運

謝靈運

南表

山清水秀

傳溫陵

蒼官影

重三州路

重三州路

李文敏詩

張海

會商

肥膾

海鄉魚

李

白石紅桃

米

會商

肥膾

海鄉魚

李

邵武路

邵武路

建寧

邵武

邵武

邵武

武陽

武陽

武陽

武陽

武陽

武陽

樵陽

樵陽

樵陽

樵陽

樵陽

樵陽

峽山

峽山

峽山

峽山

峽山

峽山

蜀湖

蜀湖

蜀湖

蜀湖

蜀湖

蜀湖

君山

君山

君山

君山

君山

君山

金鏡山

金鏡山

金鏡山

金鏡山

金鏡山

金鏡山

會景亭

會景亭

會景亭

會景亭

會景亭

會景亭

熙春臺

熙春臺

熙春臺

熙春臺

熙春臺

熙春臺

石中

石中

石中

石中

石中

石中

上官均

上官均

上官均

上官均

上官均

上官均

沈該

沈該

沈該

沈該

沈該

沈該

葉祖洽

葉祖洽

葉祖洽

葉祖洽

葉祖洽

葉祖洽

黃潛

黃潛

黃潛

黃潛

黃潛

黃潛

李綱

李綱

李綱

李綱

李綱

李綱

黃潛

黃潛

黃潛

黃潛

黃潛

黃潛

黃潛

黃潛

黃潛

黃潛

黃潛

黃潛

黃潛

黃潛

黃潛

黃潛

黃潛

黃潛

黃潛

黃潛

黃潛

黃潛

黃潛

黃潛

黃潛

黃潛

黃潛

黃潛

黃潛

黃潛



溪其基謝  
繁云問  
天錫  
熙文陸  
同地  
漳浦  
長泰  
接武夷

漳州  
唐以前並同  
泉龍溪  
武后  
折閩州  
西南境置  
漳州

漳浦  
故南有  
臨漳  
龍溪  
游梁大同  
中有九龍

其民務本  
道院  
不詳  
未作  
俗故  
龍溪

居閩會之極南  
謂亭科  
地曠  
土沃  
得自  
以控嶺表

蓮峯  
右梁山中  
峯為  
高  
天城山  
第山名  
雙清

亭  
有詩  
白雲亭  
在開  
臨漳臺  
有詩  
勳  
齊雲

閣  
有詩  
漳道院  
郡志  
言於  
者  
樂

亭  
伯  
高  
登  
生  
趙  
鼎  
劉子羽

溪郡有佳山水  
王介甫詩  
地與  
越錯  
風候已  
雅  
勝遊  
關山

汀州路  
後漢  
禹會  
稽郡  
晉分  
建安  
外置

鄞江  
東臨  
汀  
平沙  
風  
民生尚武  
鄞江  
島

居安漁鹽  
上  
溪  
憑山  
負海  
西接  
龍山

南通交廣  
江右  
實  
臨  
閩  
之  
南  
安  
巖  
在  
武  
平  
蒼

銅鼓山  
在武  
平  
東  
南  
石  
壁  
上  
南  
安  
巖  
在  
武  
平  
蒼

玉洞  
在城  
東  
偏  
南  
有  
洞  
善  
十  
年  
字  
見  
南  
安  
巖  
在  
武  
平  
蒼

雙清閣  
在武  
平  
東  
南  
石  
壁  
上  
南  
安  
巖  
在  
武  
平  
蒼











江西等處行中書省

江西湖東道肅政廉訪司

龍興路 南信 新建 奉新

富州 即舊豐城 寧州 新置 **武寧**

**公** 豫章郡 隋置 洪州 後避代宗諱止稱豫章

**郡名** 豫章 生於庭故名 洪都 隋文帝以洪崖

南昌 王勃記 **風土** 壘壘 山障 土沃

人庶 白居易行裝 俗同 吳中 好經 學

勤耕 稼 產 雜 左九江右洞庭 延

康 吳頭 東南 一都會 南山 在

五湖 王勃 淮海 襟 荆蜀 扼 握

為之 鎮 當 一 東南 一 都會 南

余安 道 記 石岫 四 出 峯 北 來

靈草 大 雄山 在 始豐山 在 富州

也幕阜山 在 分宜 西 洪崖 在 富州

門東湖 在 郡 南 宮亭湖 在 富州

外 八 里 即 道 經 投書渚 在 富州

洲 滕 王閣 在 秋 昇 閣 在 富州

萬壽觀 在 鐵柱觀 在 富州

守 雷 煥 豐 城 范 穽 守 張九齡 守 富州

介 知 州 曾 鞏 知 州 張 商 英 守 周 願 守 富州

制 少 州 徐 輝 南 昌 人 雷次宗 南 昌 人 吳猛 西 安 人 有 神

制 少 州 徐 輝 南 昌 人 雷次宗 南 昌 人 吳猛 西 安 人 有 神

制 少 州 徐 輝 南 昌 人 雷次宗 南 昌 人 吳猛 西 安 人 有 神

制 少 州 徐 輝 南 昌 人 雷次宗 南 昌 人 吳猛 西 安 人 有 神

制 少 州 徐 輝 南 昌 人 雷次宗 南 昌 人 吳猛 西 安 人 有 神

制 少 州 徐 輝 南 昌 人 雷次宗 南 昌 人 吳猛 西 安 人 有 神

制 少 州 徐 輝 南 昌 人 雷次宗 南 昌 人 吳猛 西 安 人 有 神

制 少 州 徐 輝 南 昌 人 雷次宗 南 昌 人 吳猛 西 安 人 有 神

制 少 州 徐 輝 南 昌 人 雷次宗 南 昌 人 吳猛 西 安 人 有 神



畫水而夜許遜南昌人太康元年為蜀在陽令師事

後封真人之帝康二年四月十二口陳陶西山陳執中

為郡苦庭堅生分寧人題南昌城郭枕江煙莊詩

芳草綠庭仙宅章水悠悠浪拍天老吏閉門無壘

精賒獄訟平張頴知奉新詩故人為邑士多稱縣賦

吉州路縣名永豐萬安

吉水州安福州

太和州永新州四州元貞改為州

廬陵安成螺川儒術為盛

廬陵郡多秀民

廬陵地控要與洪

廬陵地控要與洪

廬陵地控要與洪

廬陵地控要與洪

廬陵地控要與洪

廬陵地控要與洪

廬陵地控要與洪

廬陵地控要與洪

廬陵地控要與洪

廬陵地控要與洪

廬陵地控要與洪

廬陵地控要與洪

廬陵地控要與洪

廬陵地控要與洪

廬陵地控要與洪

廬陵地控要與洪

廬陵地控要與洪







名其小以產黃雀魚荆公詩閣皂山王筍山在新金山上

勤力而知以產黃雀魚荆公詩閣皂山王筍山在新金山上

山名白麓雲山在郡城西閣皂山在新金山上

江發源塗水閣皂山在新金山上

孫冕年引劉式字叔度王益荆公之父

立德四世孫清之相繼登第朱文公有劉氏

孔文仲刻孔平仲兄弟劉敞有公孔武仲元

筆此說江州路彭澤德化彭澤湖口彭澤

鄱陽

之陰

九江

事經高南面

卷民貧

土高氣清

傍通川

北望九江

左挾

口呂誨奏劄

陸通五嶺

據三

廬山德化大柴桑山

虎溪

彭澤

孤山德化小孤山

虎溪

彭澤

湖德化東周回四百五十里

東林寺

西林寺

遺德化一粒浪井

東林寺

西林寺

靖節祠德化濂溪祠

東林寺

西林寺

之美亞王嘉守

宋均守

陶侃

孫愐父笑曰真鈞非鈞寧責漁耶

陶侃

陶替



李渤先生 吕誨 王羲之 史秋仁傑 白居易

縣司 人物 慧遠 師東林 寺主 元結 居袁溪 浪土 李白 後 擢 徙

周厚 願 先生 號 濂 溪 矣 夏 竦 德 安 周 紫 芝 詩 名 居 九 江

題 詠 人 家 低 濕 水 煙 中 雨 後 詩 浦 益 興 疎 山 浪 生 吟

浦子曾雪 詩 宋 明

袁州路

縣 宜春 舊 潯 縣 元 萬 載

分 宜

萍鄉州 貞 改 州

宜春 縣 屬 潯 州 吳 戰 國 屬 楚 秦 屬 九 江 郡 漢 為 宜 春 郡 復 為 袁 州 宋 初 因 之

宜春 縣 屬 潯 州 吳 戰 國 屬 楚 秦 屬 九 江 郡 漢 為 宜 春 郡 復 為 袁 州 宋 初 因 之

民 樂 耕 而 好 儉 嗇 先 夫 士 夫

山川秀麗 寰宇 鍾山 在 分 界 鍾 山 在 分 界 鍾 山 在 分 界

龍成巖 公 讀 善 子 此 宜 春 州 至 大 孤 山 遇 一 人 持 簫 大 分 蕭 壁 云 相

仰山廟 居 宜 春 州 至 大 孤 山 遇 一 人 持 簫 大 分 蕭 壁 云 相

韓愈 祖 無 擇 張 杓 並 李 德 裕 史 長 物 陳 重 入 宜 春 守

陳瑾 除 名 安 顯 詠 宜 春 城 郭 統 樓 臺 前 公 送 表 守 曹 山 山

瑞州路 縣 高 安 上 高 安

易 重 人 宜 春 鄭 谷 與 僧 齊 已 鄒 浩 責 山 山

表州 司 法 多 兼 局 山 谷 和 袁 川 劉 司 法 詳 詳

瑞州路 縣 高 安 上 高 安

瑞州路 縣 高 安 上 高 安

瑞州路 縣 高 安 上 高 安

瑞州路 縣 高 安 上 高 安

瑞州路 縣 高 安 上 高 安

瑞州路 縣 高 安 上 高 安

瑞州路 縣 高 安 上 高 安

瑞州路 縣 高 安 上 高 安

瑞州路 縣 高 安 上 高 安







昔有石壁水 白石觀 庐山山水之奇為江南第一 名區

韋應物 守 何易于 建昌 周惇頤 知 朱熹 為 書院

康俗 大賦 帝封 俗為 陶潛 彭澤 令居 李常 衛

翟道 工 守 辟 不 就 劉麟 之 字 貴 民 古 遠 法 李 渤 隱 山

周續 入 戶 山 与 劉 遺 民 陶 李 白 喜 戶 阜 水 石 小 熊 仁

瞻 丁 母 憂 戶 墓 慈 烏 劉 渙 筠 州 人 為 穎 水 劉 恕 子

劉義仲 為 翁 脩 陳 舜 前 人 嘉 禾 陳 瓘 子 滿 南 康 蔡 父 蔡

庠 字 養 直 丹 陽 人

贛州路 贛縣 雲 鄂 信 豐 石 城 新 置 州

會昌州 會 昌 瑞 金

字 都 州 元 係 縣 江

公 華 揚 州 之 城 初 屬 只 越 汝 漢 楚 炭 為 贛 縣 東 皆 為 南 康 郡 隋 為 汝 州 唐 因 之 宋 升

武 軍 後 改 贛 州 名 二 水 城 地 廣 人 稠 董 德 元 美 秀 然 一 山 長 公 元 王 安 石 李 詒 地 景 健 難 治 廣 之 廣 經 其 民 形 勝 嶺 嶠 咽 喉 韓 絳 美 富 一 一 廣 湖 樞 鍵 為 郡 志 高 宗 以 其 地 景 空 山 在 州 南 山 出 上 洛 山 在 貝 國 南 高 嶺 海 一 景 空 山 在 州 南 山 出 西 吳 茂 至 洞 中 見 一 女 乘 紫 雲 貢 水 東 江 經 雲 都 會 雲 在 半 空 謂 曰 吾 為 一 星 之 一 章 水 丁 章 水 西 江 七 貢 水 合 會 丁 廉 泉 在 報 恩 寺 一 夕 忽 湧 泉 時 鬱 孤 臺 唐 李 勉 登 臨 此 名 區 李 渤 守 太 余 靖 趙 抃 孔 宗 翰 並 太 王 鴻 義 之 後 王 奇 穎 孫 人 為 縣 小 孫 立 節 為 將 例 同 屬 官 題 詠 雲 水 作 玉 虹 流 人 煙 五 嶺 北 陶 弼 送 還 樞 寺 永 幸 虔 化 縣 星 斗 大 紅 西

武 軍 後 改 贛 州 名 二 水 城 地 廣 人 稠 董 德 元 美 秀 然 一 山 長 公 元 王 安 石 李 詒 地 景 健 難 治 廣 之 廣 經 其 民 形 勝 嶺 嶠 咽 喉 韓 絳 美 富 一 一 廣 湖 樞 鍵 為 郡 志 高 宗 以 其 地 景 空 山 在 州 南 山 出 上 洛 山 在 貝 國 南 高 嶺 海 一 景 空 山 在 州 南 山 出 西 吳 茂 至 洞 中 見 一 女 乘 紫 雲 貢 水 東 江 經 雲 都 會 雲 在 半 空 謂 曰 吾 為 一 星 之 一 章 水 丁 章 水 西 江 七 貢 水 合 會 丁 廉 泉 在 報 恩 寺 一 夕 忽 湧 泉 時 鬱 孤 臺 唐 李 勉 登 臨 此 名 區 李 渤 守 太 余 靖 趙 抃 孔 宗 翰 並 太 王 鴻 義 之 後 王 奇 穎 孫 人 為 縣 小 孫 立 節 為 將 例 同 屬 官 題 詠 雲 水 作 玉 虹 流 人 煙 五 嶺 北 陶 弼 送 還 樞 寺 永 幸 虔 化 縣 星 斗 大 紅 西



南安路

揚州之域初屬吳粵後屬晉漢置章部更

將軍築城於此州名大庾隋以大庾為鎮唐

以縣屬陵州

宋升南安軍

南墅

儒術之富

軍李記

茶磨石

經圖

據江西上流

軍李記

當五嶺之一

枕山

大庾嶺

縣西南又

聶都山

大庾縣西南

朝山

梅關

分交廣之地

浮石

在大庾形如覆

大庾雲封寺

六

名臣

周惇頤

劉安世

祖禪師塔

左

廉安時

為理

章

章

詩人

嶺

嶺

嶺

盡日

人行石壁間

詩人

嶺

嶺

春風自此來

建昌路

南豐州

新城

公

南豐州

縣元

揚州之域春秋屬吳戰國屬楚漢屬豫章郡

江

入湖

水西北至南昌

市肆繁密

其民氣

而才武

而水

名記其地

山高

市肆繁密

其邑屋華好

抗禦七閩

郡記

率制百粵

三吳襟帶

胡幹化詩控

控五嶺

要捍七閩

寇徽之

山高水

清公枝水土

沃

地迫兩粵

其

蠻嶂

如翠屏

兩溪合流於其下

鳳凰山

郡城主

麻姑壇

麻姑山

在城西

高九里

五十四步

麻姑壇







向敏中 馬亮 州並知 汪應辰 州 人物 區冊 韓愈有送

題詠 南斗 避文星 社南送李天 蠻唱與黎歌 詩東夜

海花 蠻章 連天有 判官詩送侯 互難路 蒙索甸

韶州路 樂昌 曲江 北

公甫 州改始只郡宋因之 曲江 出大庾嶺與武水合 風

其民短力弱材 隘 曲江 曲而流故名 水合

難 州 士多原慙 朱文公謙後詞 民淳而不漓 嶺 產鍾乳

越之北門 九湖通 咽喉 廣 產鍾乳

越之北門 九湖通 咽喉 廣 產鍾乳

越之北門 九湖通 咽喉 廣 產鍾乳

越之北門 九湖通 咽喉 廣 產鍾乳

越之北門 九湖通 咽喉 廣 產鍾乳

越之北門 九湖通 咽喉 廣 產鍾乳

越之北門 九湖通 咽喉 廣 產鍾乳

越之北門 九湖通 咽喉 廣 產鍾乳

越之北門 九湖通 咽喉 廣 產鍾乳

越之北門 九湖通 咽喉 廣 產鍾乳

越之北門 九湖通 咽喉 廣 產鍾乳

越之北門 九湖通 咽喉 廣 產鍾乳

越之北門 九湖通 咽喉 廣 產鍾乳

越之北門 九湖通 咽喉 廣 產鍾乳

越之北門 九湖通 咽喉 廣 產鍾乳

越之北門 九湖通 咽喉 廣 產鍾乳

越之北門 九湖通 咽喉 廣 產鍾乳

越之北門 九湖通 咽喉 廣 產鍾乳

越之北門 九湖通 咽喉 廣 產鍾乳

越之北門 九湖通 咽喉 廣 產鍾乳

越之北門 九湖通 咽喉 廣 產鍾乳

越之北門 九湖通 咽喉 廣 產鍾乳

越之北門 九湖通 咽喉 廣 產鍾乳

越之北門 九湖通 咽喉 廣 產鍾乳

新民州 英州

揚州之域漢屬桂陽郡晉屬始四郡宋屬廣

州梁置英州宋升英德府真州

元管真陽含光二縣今為英州

真陽風土頗同中夏

地廣人稀上產英石

地接南海

樂商販同

魚鹽之利

魚鹽之利

魚鹽之利

又有三十六石各有名越 范雲 許申 楊萬里 周惇頤 鄧文進 刺史張元齡 薛荔 搖赤氣 怪石峽 上沅 寥江 曲山如畫



**須山**

在須山 堯山在洽光 堯山在洽光 堯山在洽光

**碧落洞**

在川南 堯山在洽光 堯山在洽光 堯山在洽光

**侯著**

真陽 王仲達 米芾 煙雨 郡東為一

**馮安**

上 真陽 元祐 烟雨 郡東為一

**梅堯臣**

別駕 萬壘 青山 水間 詩云維

**南雄路**

始保昌 郡吳分

**浴車**

始保昌 郡吳分

**陵江**

性温厚 兩路 侯襟 有膏腴之田 洪勳修

**兩路**

侯襟 有膏腴之田 洪勳修

**有膏腴之田**

洪勳修

**洪勳修**

**田**

**洪勳修**

**洪勳修**

**洪勳修**

**洪勳修**

**洪勳修**

**洪勳修**

**洪勳修**

**洪勳修**

**洪勳修**

**洪勳修**

**洪勳修**

**洪勳修**

**洪勳修**

**洪勳修**

筆在州南

郡東為一

烟雨

米芾

王仲達

真陽

上

馮安

梅堯臣

南雄路

浴車

陵江

有膏腴之田

洪勳修

田

洪勳修

洪勳修

洪勳修

洪勳修

洪勳修

洪勳修

洪勳修

洪勳修

洪勳修

洪勳修

洪勳修

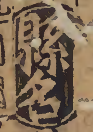


積寺昔梁景泰禪師居此山其徒以无水  
難之師白水山在羅蘇公堤在豐湖東坡出  
湖西白水山在羅蘇公堤在豐湖東坡出  
在豐湖泗州寺前蘇公堤在豐湖東坡出  
岸有馬騎數人指呼甚嚴云丞相與趙師雄  
其或踈虞不赦公去申相對驚喜明早使  
告申亦任本路漕使陳師雄在開皇中  
真一見美人淡粧素服語言清麗與之扣  
相視大梅花樹上有翠羽啾嘈陳師雄在開皇中  
蘇軾謫唐庚子居沙題詠犀象蒲城巴  
俗川蠻果粲蕉荔梅子脩脩為子然漢之桂  
溫

循州路



循州之境元百粵地戰國屬南越  
屬焉粵割其地置具寧縣



循州路

南海郡  
善縣

龍川循陽改為龍川  
無大寒盛暑東坡默然碧雞與武  
楠杞梓林蔭記循之山水精細長樂  
嶺循陽  
名國趙佗西北城西霍山龍潭  
人物韋惠明羅孟郊林李士  
詩一老病餘籃輿觸熱道龍川  
行涉兩年



新州  
古南越地漢置臨允郡蠻合浦郡晉立新寧  
因縣分臨允置新寧縣屬焉梁置新州立新  
新昌新復為新州宋州威寧軍度



**郡名** 新昌 臨允元和志今州郡後 **國名** 俗以雞卜

**郡志** 一吉凶 民薄業而多貧崔順題各記 異花異

木異禽異獸 **國名** 龍山 錦山 南州 金山 南州 信安 銀山

出白階湍寰宇記 石如階級故也 仁義橋東門外

**名宦** 張東之梁立則 黃濟並為 **題詠** 仁義

橋邊楊柳斜蘇詩 洗亭畔種桑麻 潮州路 **縣名** 海陽 饒陽

**公車** 揚州之威古閩越也今州即後南海之揭陽

**郡名** 鳳城 山得之 朝陽 古漢 今 州人知

書 鳳城 山得之 朝陽 古漢 今 州人知

韓山 鳳凰山 居來集因名之 全

其文公所植 不知其 弟之多 窮 魚食民為產 韓

愈徒之陳 揭陽樓 韓文公建 今 東齋 在揭陽縣丞相

是梅莊忽大梁賦詩曰 九鼎變調終有待 韓文公廟

蘇子瞻 **名宦** 常袞 為刺史 化韓愈 以論佛骨 陳堯

佐以言事 李德裕 戶 趙德 韓文公請置 鄉衣

異端宗 許申 路 吳復古 有 趙鼎 趙鼎 與

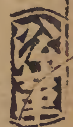
潮州 海氣昏昏水拍天 魚鹽城郭俗熙熙 陳諫

真差事 海氣昏昏水拍天 魚鹽城郭俗熙熙 陳諫

海邊鄒魯是潮陽 方貴載人物 生及第歸朝詩從此

梅州 程鄉





揚州之域古閩越地隋置湖州以程鄉縣屬  
湖之程鄉縣置  
敬州宋改梅州

**義安**

土曠民情  
鮮悉藉汀  
嶺僑高者  
耕與

信巫尚鬼

同其俗  
捨醫即神  
羨米  
植於旱山  
不假未

不事灌漑

粗秋  
明山  
兩奔者  
黃史至山

自熟也

東巖  
西巖  
程江  
北州  
西  
百花洲  
介兩

之亦絕

東巖  
西巖  
程江  
北州  
西  
百花洲  
介兩

齊州前

出狀  
元星  
曾井  
瘴癘  
一散而愈  
東亭  
在

為一郡

登覽之勝  
方漸  
知州  
當謂梅人  
無  
東亭  
在

程故

不謂江口  
人服其  
行義  
有  
劉安世  
許章子厚  
知南

又從

州前  
後七年  
未嘗  
一日  
病  
則日

絕意

州前  
後七年  
未嘗  
一日  
病  
則日

小山

寂揚  
誠  
詩  
只為  
市

此路

無官  
事

肇慶路

肇慶

肇慶

肇慶

肇慶



肇慶路  
肇慶  
肇慶  
肇慶  
肇慶

居上產

端硯  
出端  
巒布  
織蕉  
竹芋  
林  
翠羽  
韓翃  
詩  
玉

北望頂湖

經南  
瞻銅鼓  
上  
同  
奢山  
在城  
南

相堂

在四  
會承  
相梁  
克  
李紳  
唐  
人  
陳堯

相堂

在四  
會承  
相梁  
克  
李紳  
唐  
人  
陳堯

相堂

在四  
會承  
相梁  
克  
李紳  
唐  
人  
陳堯

相堂

在四  
會承  
相梁  
克  
李紳  
唐  
人  
陳堯

相堂

在四  
會承  
相梁  
克  
李紳  
唐  
人  
陳堯

相堂

在四  
會承  
相梁  
克  
李紳  
唐  
人  
陳堯

南恩州

南恩州

南恩州

南恩州

南恩州

有四時天

着糞  
綿此  
是嶺  
南天  
氣候

有四時天

着糞  
綿此  
是嶺  
南天  
氣候

有四時天

着糞  
綿此  
是嶺  
南天  
氣候

有四時天

着糞  
綿此  
是嶺  
南天  
氣候

有四時天

着糞  
綿此  
是嶺  
南天  
氣候

有四時天

着糞  
綿此  
是嶺  
南天  
氣候



**公軍**

揚州之域百魯地漢置高涼郡唐立春州

**鄆**

海安縣梁置揚州又改恩平郡宋初復

**南瀕**

巨海李記於中州襟帶巖洞

**龍巖**

山在陽春縣為鐵坑山陽春縣初疑金

**金雞石**

州西北石上望海臺胡邦衡

**綸**

出守感平臨江矢天曰胡銓

**樣大**

王巨詩何峻嶽縣古松杉老胡銓詩

**德慶路**

越地晉分益信立晉康郡

**郡名**

又置康州宋為端川後

**與魚**

出果下馬石

**巖**

在瑞溪縣西

**連州路**

桂陽州元係縣

**公軍**

梁置陽山郡隋置連州

**陽山**

九域志曰先

**朱葆石**

路記溪山鍾美

**鳥言夷面**

之區小吏土餘家皆

**劉禹錫**

詩石鍾乳

**蕉王**

服歲貢十笥

**北接**

九疑



介楚越間關武亭許連一號為會稽

本郡主簿後黃連嶺在陽州西南貞女峽狀若婦人素時

於此山飛昇在桂陽州南有山泉每二月已後至

化為石潮泉秋每日丑時水湧流至申時往八月

後至初春從申時湧流至五時住宴喜亭在州城劉禹錫

韓愈自監察御史出為陽山令王朥李若谷張浚州題

窮冬或搖扇韓愈詩一盛夏或重裘唯有青山畫不如

封州開封州

古南粵也漢蒼梧之廣信縣宋分置開建縣

梁置成州陳改封州唐改臨封郡復封州

其民知義氏淳訟簡

忠謹人

狀元清音五友堂

升長安為相孔延世仲後人

曹朝建安人陳欽帝時治莫宜鄉

開建人唐大中間狀元及第風景四時花田開臨封

海上荔支莊同上嶺南蕉子園

湖廣等處行中書省

江南湖北道肅政廉訪司

武昌路江夏崇陽嘉魚蒲圻通

鄂渚賈地記武昌吳破黃祖於沙江夏

人多勁悍為業

武昌吳破黃祖於沙江夏







賦云湖邊老守湖是家  
我來不見花如錦但聞荷葉飛天涯

常德路

縣名

桃源州

龍陽州二州元後



荆州之域段周為空筮所居戰國屬楚漢

武陵

古鼎

於此神鼎出常武

以立一德

義

項羽殺義帝郡人竊素哭於招屈

以黃老自察有真夏之遺風

信鬼而好巫

屈原九歌

東抵洞庭

樓閣南奏狀

以漁獵山伐為業

楚之南宇

左包洞庭

右控五

溪之

山下有

杜山

居此

梁山

在武

桃源山

南一里

桃源山

居此

梁山

在武

桃源山

見此地

白馬山

洞二十

帝河

朱

乃武陵

郡有仙

帶也

必在

龍陽

縣

二不

陵溪

萊公泉

張顛墨池

梅溪

桃源

入

種招

張顛墨池

梅溪

桃源

入

入

楚山

張顛墨池

梅溪

桃源

入

入

仙龍

正

唐

善

卷

居

天下

伍安貧

管師復

伊

川

經

衣葛

柳拱辰

題

仙洞

桃花

象

臨相

牙

人

洞

見

蜜

竹

樹

鶴

鳴

聲

一

青

門

路

一

一

一

林

樹

鶴

鳴

聲

一

青

門

路

一

一

一

林

樹

鶴

鳴

聲

一

青

門

路

一

一

一

林

樹

鶴

鳴

聲

一

青

門

路

一

一

一



澧州路

澧州

石門

慈利州

安定州

柿溪州

公

荆州之域屬楚地今州理即武陵之零陽縣地吳立天門郡晉置南平郡陳廢郡置松州尋改澧州以州在澧水之北故各唐改澧州郡復為澧州

郡名

澧陽

澧陽

有屈原之遺風元徽風俗

掠

澧水

澧水

左界洞庭右接巫峽

其前

澧水

澧水

謂

澧水

澧水

國之

澧水

澧水

松山

澧水

澧水

江

澧水

澧水

陽

澧水

澧水

杜

車

李

題

詩

詩

覆

詩

詩

峯

詩

詩

戰

詩

詩

岳州路

岳州

岳州

平江州

岳州

公

岳州之境古三苗國也宋曰巴陵郡梁置岳州又置玉州復曰巴陵

郡名

岳陽

岳陽

岳陽

岳陽

岳陽

岳陽

岳陽

岳陽

為生

岳陽

岳陽

岳陽

岳陽

岳陽

岳陽

岳陽

岳陽

背

岳陽

岳陽

岳陽

岳陽

岳陽

岳陽

岳陽

岳陽



**長**

天岳山

在洞湖

白鶴山

在巴

君山

在湖中

**長**

天岳山

一名幕阜

三江

中江

青草湖

一名巴

**長**

天岳山

其入

燕公樓

在岳

赤亭湖

在華

**長**

天岳山

其入

三閭廟

在岳

赤亭湖

在華

**長**

天岳山

其入

劉長卿

字長卿

王旦

字平

**長**

天岳山

其入

劉長卿

字長卿

王旦

字平

**長**

天岳山

其入

劉長卿

字長卿

王旦

字平

**長**

天岳山

其入

劉長卿

字長卿

王旦

字平

**長**

天岳山

其入

劉長卿

字長卿

王旦

字平

**長**

天岳山

其入

劉長卿

字長卿

王旦

字平

**長**

天岳山

其入

劉長卿

字長卿

王旦

字平

**長**

天岳山

其入

劉長卿

字長卿

王旦

字平

**長**

天岳山

其入

劉長卿

字長卿

王旦

字平

**長**

天岳山

其入

劉長卿

字長卿

王旦

字平

**長**

天岳山

其入

劉長卿

字長卿

王旦

字平

**長**

天岳山

其入

劉長卿

字長卿

王旦

字平

**長**

天岳山

其入

劉長卿

字長卿

王旦

字平

**長**

天岳山

其入

劉長卿

字長卿

王旦

字平

**長**

天岳山

其入

劉長卿

字長卿

王旦

字平

**長**

天岳山

其入

劉長卿

字長卿

王旦

字平

**長**

天岳山

其入

劉長卿

字長卿

王旦

字平

**長**

天岳山

其入

劉長卿

字長卿

王旦

字平

**長**

天岳山

其入

劉長卿

字長卿

王旦

字平

**長**

天岳山

其入

劉長卿

字長卿

王旦

字平

**長**

天岳山

其入

劉長卿

字長卿

王旦

字平

**長**

天岳山

其入

劉長卿

字長卿

王旦

字平

**長**

長州路

在洞湖

白鶴山

在巴

君山

在湖中

**長**

長州路

一名幕阜

三江

中江

青草湖

一名巴

**長**

長州路

其入

燕公樓

在岳

赤亭湖

在華

**長**

長州路

其入

劉長卿

字長卿

王旦

字平

**長**

長州路

其入

劉長卿

字長卿

王旦

字平

**長**

長州路

其入

劉長卿

字長卿

王旦

字平

**長**

長州路

其入

劉長卿

字長卿

王旦

字平

**長**

長州路

其入

劉長卿

字長卿

王旦

字平

**長**

長州路

其入

劉長卿

字長卿

王旦

字平

**長**

長州路

其入

劉長卿

字長卿

王旦

字平

**長**

長州路

其入

劉長卿

字長卿

王旦

字平

**長**

長州路

其入

劉長卿

字長卿

王旦

字平

**長**

長州路

其入

劉長卿

字長卿

王旦

字平

**長**

長州路

其入

劉長卿

字長卿

王旦

字平

**長**

長州路

其入

劉長卿

字長卿

王旦

字平

**長**

長州路

其入

劉長卿

字長卿

王旦

字平

**長**

長州路

其入

劉長卿

字長卿

王旦

字平



**秦昭王使白起** 伐楚取丹陽 黔中郡 漢改武陵郡 梁置沅陵郡 魏置沅陵郡 隋為陝州 唐更曰沅州 宋置沅州 又

**沅陵** 潭陽 擊瓠之後 隋地理志 黔中郡 漢改武陵郡 梁置沅陵郡 魏置沅陵郡 隋為陝州 唐更曰沅州 宋置沅州 又

**重阻** 志 沅山 阻絕 郡 漢志 黔中郡 漢改武陵郡 梁置沅陵郡 魏置沅陵郡 隋為陝州 唐更曰沅州 宋置沅州 又

**王昌齡** 龍標 尉 章子厚 為 沅州 刺史 常平使者 枚虞 北 號 而 寧 東 南 北 汪長源 為 沅州 刺史 常平使者 枚虞 北 號 而 寧 東 南 北

**方澧** 有 藩 楚 思 公 子 方 未 敗 言 聞 說 龍 標 過 五 溪 王 落 天 子 規 帶 我 以 甘 心 寄 胡 月 廣 君 直 到 夜 歸 西

**清州** 永平 會同

**夷夏** 相半 郡 少農桑 最為 耕 以 各 郡 夷 夏 相 半 郡 少 農 桑 最 為 耕

**荆襄** 右巴蜀 形 宜 都 之 西 部 平 即 荆 襄 右 巴 蜀 形 宜 都 之 西 部 平 即

**左荆襄** 右巴蜀 形 宜 都 之 西 部 平 即 左 荆 襄 右 巴 蜀 形 宜 都 之 西 部 平 即

**大沱石** 色 青 里 所 二 其 文 微 籊 亦 頗 發 墨 大 沱 石 色 青 里 所 二 其 文 微 籊 亦 頗 發 墨

**靈泉寺** 西 州 各 杜 延年 蔡 邕 把 京 李 巖 綽 號 後 靈 泉 寺 西 州 各 杜 延年 蔡 邕 把 京 李 巖 綽 號 後

**冠準** 巴 東 各 物 屈 伯 庸 蔡 邕 把 京 李 巖 綽 號 後 冠 準 巴 東 各 物 屈 伯 庸 蔡 邕 把 京 李 巖 綽 號 後

**宋玉** 屈 原 弟 子 張 商 英 蔡 邕 把 京 李 巖 綽 號 後 宋 玉 屈 原 弟 子 張 商 英 蔡 邕 把 京 李 巖 綽 號 後

**播州軍民宣撫司** 蔡 邕 把 京 李 巖 綽 號 後 播 州 軍 民 宣 撫 司 蔡 邕 把 京 李 巖 綽 號 後

**蠻夷軍民長官** 蔡 邕 把 京 李 巖 綽 號 後 蠻 夷 軍 民 長 官 蔡 邕 把 京 李 巖 綽 號 後











曉愛瀘洞赤溪等處 卑帶洞大小甲等處溪洞

黃道溪野雞平等處 省溪坦場等處

洪安等處 鎮遠溪洞金安清等處

葛安葛商等處 瑩蓬若洞住溪等處溪洞

溶溪芝子平等處 平頭着可通達等處

亮寨 祐溪 龍泉平等處

水時姜等處 金容金達楊溪公俄等處

公河蠻寨 麻勇洞

五寨銅入等處 大萬山蘇葛辨等處

烏羅龍千等處 雍備 古州

婺川縣蠻夷洞官 明溪 甘佃

八萬 龍圍 橫坡 得明

地野 新坑 歐陽

叙州等處宣撫司 叙州路 叙州

**叙州** 禹貢梁州之域漢武帝鑿石開道通西南夷 置樊道縣屬犍為郡梁武帝討定夷獠乃立 是夷其民也及立叙州

**郡名** 古戎 南溪 叙南 夷 夷 雜居 緝林而易

治李宗 夷獠 雜如 以涪翁重 黃太史祠堂記我州

之譯 產荔枝 郡志 焚在施夷中古謂 詩書 禮義

績至今 控扼諸蠻 東樓記 自漢以來 南通六詔 東臨

梁山 呼為天漏大小漏天馬湖江之源出流從一

部 梁山 呼為天漏大小漏天馬湖江之源出流從一

部 梁山 呼為天漏大小漏天馬湖江之源出流從一

部 梁山 呼為天漏大小漏天馬湖江之源出流從一

部 梁山 呼為天漏大小漏天馬湖江之源出流從一

部 梁山 呼為天漏大小漏天馬湖江之源出流從一



落之後舟行十餘日方至平夷涪溪黃太史号浩翁  
合石門江至三河口會蜀江水刺史任永長於曆日  
**川名**先鐵時刺史張九宗刺史黎幹有傳廖琮寶  
不隗祠有石生為橋漢徵為郡黎幹有傳廖琮寶  
至同眉山二黃庭堅州安置題詩夜泊防虎豹  
朝行驅魚龍

馬湖路

富順州

**富順州** 有富義并唐改富義縣宋改富順監  
**金川** 俗慈而  
**有夷風** 志  
**北走普資** 凌雲山  
**巖洞** 及水簾  
**張宗**  
**李天**  
**俗知禮遜** 上同  
**南距我** 瀘山

**丁廩** 榮  
**鹽井** 歲時豐  
**長寧軍**  
**李文淵** 宋治平

**武寧** 地多瘴疫 酒茗弛禁  
**外鄰** 蕃蠻 牛心山  
**魚泉** 小桃源  
**劉堯年**  
**單甄**

春雪詩  
演之  
題  
單甄



戎州

黎州

**公**

深州之北城西南夷君長皆都最大漢殺落侯  
及益州唐置南登州復為黎州  
僖宗又置永平軍宋復改黎州

**郡**

符都

沈黎

黎常多風

嵐霧常晦

博

務

務

五十州

三面

絕

絕

九折坂

大渡河

大渡河

山

山

外此

外此

外此

通舟自王... 登界之後... 舟... 筏... 不... 舟... 筏... 不... 舟... 筏... 不...

得甯... 海... 之... 逾... 年... 虞... 允... 文... 題... 萬... 重... 山... 裏... 有...

李... 師... 詩... 報... 回... 憂... 民... 寧... 州... 之... 後... 舟... 筏... 不... 舟... 筏... 不... 舟... 筏... 不...

高州

新得州

小寧州

黃平府

上羅計

下羅計

梅洞清平石筭

鎮安路

上林州

鹿長蠻夷

鹿林蠻夷

八番順元等處宣慰司

蠻夷軍民長官

都雲祭林獨力等處



廬山

水東攷猪

水東

方番

韋番

龍裏

羅番

軍民長官

雍城都桑等處

落葛谷鵝羅橋等處

都鎮府乃等處

昔不梁駱祕密納等處

平普之重頓等處

落重堂等處

平候等處

獨祿等處

三陂等處

地蓬等處

羅日和等處

麥傲等處

小葛龍落邦

豆虎等處

八番羅回宣慰司

羅番湯蠻軍安撫司

羅番武盛軍安撫司

卧龍番南寧州安撫司

金石番太平軍安撫司

小龍番靜蠻軍安撫司

洪番永盛軍安撫司

方番河中府安撫司

簽盧番靜海軍安撫司

葛蠻安撫司

大龍番應天府安撫司

安慶州

桑州

東深州

魯州

知山州

那州

章龍州

郡州



必化州 小羅州 洪邊州 龍裏州

**縣名**

會朝 新安 府峽 必崇 上宜 小羅 華山 龍裏 都雲

都雲定雲等處安撫司

軍民官

萬壽平垵焦溪江水望城等處

吳黎當溪等處 中都雲拔水等處

大洞幹真等處 李殿李稍等處

上都雲都等處 八千寨樓等處

上官溪崖斗山青 銅鼓等處 丹竹楊丙等處

黎坡重端等處 上木洞等處

周包竹明等處

平珠平駝等處 都雲洞蠻夷長官

安化等洞長官

安化中州等處 卯雄十圍等處

安化下州 雙隆

思丹 歸仁

各丹 五寨長官

銅人大小江等處 古州八萬等處

容江巴黃等處 十利合水等處

新化等處 寶安等處

湖耳洞 提溪等處

省溪等處 務溪等處

崖寨等處 萬安等處



平岳溪等處

施溪等處

武龍洞

潭溪洞

皮林洞

銅古洞

五開洞

頓寨洞

地西洞

邦崖等處

永順保靜南渭三州安撫司

蠻夷軍民長

木當等處

雍即客都等處

雍門乞佬等處

栖水等處仲家

婁木等處

華山谷津斗處

樂賴等處

蒙囊吉利等處

青塘望懷甘長

切獨旅等處

安化思雲臺

永順

南渭

保靜

上溪

光州

北霞洞

各丹洞

第靡思風北那都邊圍

南丹州等處安撫使司

上福州

中福州

下福州

大土州

金甌府所轄蠻夷長官

大小化等處

勇都朱砂古坵等處

洛甲洛屯等處

低當低界等處

百眼佐等處

獨石寨等處















召信臣 龍述 薛存義 章甫 柳宗元

馬周 惇頤 胡安國 胡寅 揚萬里 穆陵 蔣

璠 零陵人 黃蓋 建策火交 蜀赤壁之役 元結 道州刺史

家因 題 青玻璃 盆插 千岑 黃山 谷慈氏 閣詩 湖木之清

無古今 何如 杖日 第表 襄太平 飛閣 暫登 臨

郴州路 縣名 郴州 郴陽 郴東 百章

禹貢 荊州之域 戰國 屬楚 秦 屬長沙 郡 漢 屬

楚上游 郴江南 直五嶺 之衝 李 萬壽山 在都

脆薄 荆 清淑之氣 蛟螭扶輿 韓愈 送 萬壽山 為湘

有靈 五蓋山 在都 縣南 五嶺 加 萬壽山 在都

其 洪如 湯 福 井 故 二 翁 井 將

土 富 山 有 銀 井 人 鑿 之 蘇 仙 觀 即 蘇 仙 觀

三 老 翁 授 之 以 杖 采 芝 蘇 仙 觀 即 蘇 仙 觀

集 靈 楊 瓊 前 城 衛 風 後 茨 充 桂 陽 許 荆 為

喪 紀 婚 周 惇 頤 為 柳 城 衛 風 後 茨 充 桂 陽 許 荆 為

湘 盜 孟 瑄 韓 愈 序 云 今 年 秋 蔡 倫 字 敬 仲 羅 舍

桂 陽 題 柳 州 頤 涼 冷 杜 甫 送 楊 氏 之 柳 州 風 起

三 湘 浪 柳 詩 游 麟 出 脂 浦 漢 鶴 嶺 山 作 劍 攢 江 瀉

鏡 詩 千 峰 險 似 三 川 峽 阮 美 成 詩 一 水 如 八 月 潮

道 州 路 縣 名 道 州 永 明 縣 屬 道 州 永 明 縣 屬

俗 尚 韶 樂 晏 類 愛 一 如 江 西 瀟 湘 寫

郡 名 春 陵 遠 縣 俗 尚 韶 樂 晏 類 愛 一 如 江 西 瀟 湘 寫

郡 名 春 陵 遠 縣 俗 尚 韶 樂 晏 類 愛 一 如 江 西 瀟 湘 寫

郡 名 春 陵 遠 縣 俗 尚 韶 樂 晏 類 愛 一 如 江 西 瀟 湘 寫

郡 名 春 陵 遠 縣 俗 尚 韶 樂 晏 類 愛 一 如 江 西 瀟 湘 寫

郡 名 春 陵 遠 縣 俗 尚 韶 樂 晏 類 愛 一 如 江 西 瀟 湘 寫

郡 名 春 陵 遠 縣 俗 尚 韶 樂 晏 類 愛 一 如 江 西 瀟 湘 寫

郡 名 春 陵 遠 縣 俗 尚 韶 樂 晏 類 愛 一 如 江 西 瀟 湘 寫

郡 名 春 陵 遠 縣 俗 尚 韶 樂 晏 類 愛 一 如 江 西 瀟 湘 寫

郡 名 春 陵 遠 縣 俗 尚 韶 樂 晏 類 愛 一 如 江 西 瀟 湘 寫

郡 名 春 陵 遠 縣 俗 尚 韶 樂 晏 類 愛 一 如 江 西 瀟 湘 寫

郡 名 春 陵 遠 縣 俗 尚 韶 樂 晏 類 愛 一 如 江 西 瀟 湘 寫







冠卽佳  
湘水戴叔倫詩於石如郡城如在畫圖中  
寶慶路  
昭陵縣立邵陵郡  
郡城如在畫圖中

邵陽  
邵陵  
涪川  
其人尚氣而貴信

志其水宜稻  
西連五嶺  
零陵之間  
文仙山  
道坊以周  
茂叔得名  
州是郡

熊山  
邵水  
涪水  
周惇頤  
胡曾

路在好山寧  
章子厚開梅山  
詩人逢

武岡路  
武岡之  
風俗儉陋  
當湖南僻處

嶺上嵐光濕  
嶺上嵐光濕  
嶺上嵐光濕

雲山  
武岡山  
武岡山

漁父亭  
七十二峰閣  
紫陽山  
紫苑洲

名宦  
王導



華軼功武陶侃武周侯  
抑公綽武周侯  
鄧處訥武周侯  
周儀武周侯  
前江後嶺通雲氣  
松花照夏山無暑  
東橋行樂露沾衣  
留人吾嘗婦

桂陽路

臨武

公車

禹貢荆州之域戰國屬楚漢分長沙為桂陽郡  
陽監宋升桂陽置始興郡隋改桂陽郡唐置桂陽軍

郡名

桂陽

以其地在桂陽

國土

溥朴近古

桂陽志

畏法少

侏儒其言

同南故名

桂陽

桂陽

桂陽

桂陽

桂陽

桂陽

桂陽

長抽文梓震桑美翁之  
交廣外撫五峒  
陽山在平陽  
縣壇山在平陽  
鹿頭山在東門山

龍渡山在都南三十里  
大湊山在城西  
芙蓉山在西  
李綱以常物黃照鄰於石  
可涉李海接弟歸桂陽詩秦垂通地連五嶺雜蠻  
風石景立遊鹿山詩峰對九疑不征穀粟只征銀洗  
詩官中逐月催租賦

廣西兩江道宣慰司都元帥府

嶺南廣西道肅政廉訪司

公車

荆州之域上自粵也秦置桂林郡今州即漢

郡名

桂

桂

桂

桂

桂

桂

桂

桂

郡名

桂

桂

桂

桂

桂

桂

桂

桂

郡名

桂

桂

桂

桂

桂

桂

桂

桂

郡名

桂

桂

桂

桂

桂

桂

桂

桂

郡名

桂

桂

桂

桂

桂

桂

桂

桂

郡名

桂

桂

桂

桂

桂

桂

桂

桂

郡名

桂

桂

桂

桂

桂

桂

桂

桂

郡名

桂

桂

桂

桂

桂

桂

桂

桂

郡名

桂

桂

桂

桂

桂

桂

桂

桂

郡名

桂

桂

桂

桂

桂

桂

桂

桂



風州刺使送桂一日四時之氣備嶺外代谷云早温

多荒茅篁竹張敬夫靜江府壁畫其東

江東隘西天制左控荆衡修城記南浮瓊崖唐昭安

桂山臨桂縣會府李彥碑與湖南犬牙虞

隱山在西湖中有六洞嘉陽二日雀龍隱

巖在水東昔有龍蟠伏荔江又各荔陽江在臨佳

家洲元在臨桂縣柳宗觀在西峯絕頂為虞帝廟

延之余靖陳堯叟使范成大為汪應辰為張

賦王世則正言題江作青羅帶韓詩山

玉簪石南島鯨波駕瀑布聲聾窺案牘陶弼

容州路普寧北流

容管普寧人性剛悍十道志重死輕生

習文學同地多瘴氣春謂禮度同中州志

廣間容管志容名高山都嶠山鬼門關在北流縣南有兩石洞

有南北二洞尤奇最鬼門關在北流縣南有兩石洞

知千不遠崖州在北流縣南有兩石洞

何外生度崖州在北流縣南有兩石洞

容管普寧人性剛悍十道志重死輕生



韋舟刺 仙壇葛稚川陶弼詩 佛記 靈藏 醒心西  
驛水同上 萬松亭清風滿 劉禹詩

象州路

武陽

武陽 陽壽 來貢

郡少秀民同上 人多墾地無桑柘民志 不盡 長

玉粒同上 多膏腴之田出 貨多珠翠雷光堂 山多

之疆表 荆并記 居嶺橋之 象山在陽壽縣西 西

陳在之謂 獨至境或自浪行鼓 山最高以濃智高 象其

近一基 蓋古之洲治也 銅鼓山在武 嶺昔馬援南

通荔浦陳陶 送章使若 赴象州詩 瘴雲如海蹴天浮

召馬都督擊 王安中字 履道 宣化 書 雲島夷

公 宣化 縣 武 宣化 晉分 晉州 後改 晉州

有便 食用 華 推 養 蹄 而 雀 生 溪 何 鸚 武 鳥 言 倒 挂 主

常 山 猪 脚 毫 猪 身 豨 天 孔 雀 高 山 鸚 武 鳥 言 倒 挂 主

西道唐 三十六洞志 號為大府州 景 崑崙山

化 羅 秀 山 在 州 鎮 鄧 山 武 錄 橫 山 其 山 可 邕 溪 州

各 鑿 泉 越 水 銅 鼓 銅 柱 波 所 製 馬 援 為 伏











龍黃百尋高五丈仙奕山有登此山者得石秤於上

上下若雷塘能出雲氣作雲龍壁石有多秀

劉貴為宦者所嫉人物甘翔登張亞卿王之才

種庭前木槿花前人詩杜應長作龍城山腹雨晴添

象跡潭心日暖長

橫州路

古百粵地漢為合浦郡之高梁縣地晉立寧

郡名寧浦橫槎州號

種田

南瀨海激

東臨懷澤

寶華山

杜正倫

盡日江山對雙日

秦觀

倦槎亭

灣江抱海槎浮

慶遠路

宜陽

人風獷矣

宜山

趙并

曹克明

陳進

宜山

趙并

曹克明

陳進

宜山

趙并

曹克明

陳進



馮京三元及第有讀書堂區華  
馮京在春陵生長于宜區華  
黃山谷瀟宜州寄翠岩禪師  
去作宜州夢詩又將十六口  
安相

**融州**  
融州唐改融州  
融州唐改融州  
融州唐改融州  
融州唐改融州

**郡名玉融**  
氣侯不殊荆湖屬民徭雜居  
東南接桂林  
黔南帥府  
石門山  
真仙書院  
真仙書院  
真仙書院  
真仙書院

東南接桂林  
黔南帥府  
石門山  
真仙書院  
真仙書院  
真仙書院  
真仙書院

石門山  
真仙書院  
真仙書院  
真仙書院  
真仙書院  
真仙書院  
真仙書院

真仙書院  
真仙書院  
真仙書院  
真仙書院  
真仙書院  
真仙書院  
真仙書院

草可能封裏穿衰翁

**藤州**  
藤州  
藤州  
藤州

**公**  
古百  
蒼梧  
立來  
平郡  
隋置  
石州  
又改為藤州

**白布**  
白布  
白布  
白布  
白布  
白布  
白布

**竹枝**  
竹枝  
竹枝  
竹枝  
竹枝  
竹枝  
竹枝

**郡居大江之南**  
郡居大江之南  
郡居大江之南  
郡居大江之南  
郡居大江之南  
郡居大江之南  
郡居大江之南

**秦少游**  
秦少游  
秦少游  
秦少游  
秦少游  
秦少游  
秦少游

**江月照我心**  
江月照我心  
江月照我心  
江月照我心  
江月照我心  
江月照我心  
江月照我心

**江月照我心**  
江月照我心  
江月照我心  
江月照我心  
江月照我心  
江月照我心  
江月照我心

**江月照我心**  
江月照我心  
江月照我心  
江月照我心  
江月照我心  
江月照我心  
江月照我心



情我肝端如經寸  
珠墮此白玉盤  
擊舟藤城不同上  
弄月鑿江濱

**貴州**

**公** 古武陽縣改為貴州宋因之  
復為貴州宋因之

**懷澤**

輕悍 推善實德 興富為雄 舊經 雜處 永陸 質直 重 不事人性

**百里**

覆光 二如 射此 山化 珠為 業 東山 州有 何持 進

**刻石**

刻石 陸績 并 史 劉 傳 古 所 傳 嘉 魚 井 在 州 西

**朝衣**

朝衣 駝裘 暮揮 扇 陳 躬 伯 詩 冬 來 行

**昭州**

昭州 隆平 立山 茶城 秦 為 挂 林 郡 地 漢

**昭潭**

昭潭 昭平 風俗 視沅 湘 伯仲 昭潭 志 別

**昭平**

昭平 風俗 視沅 湘 伯仲 昭潭 志 別

**昭平**

昭平 風俗 視沅 湘 伯仲 昭潭 志 別

**昭平**

昭平 風俗 視沅 湘 伯仲 昭潭 志 別







**臨賀**

禹貢荆州之域南越地也漢為蒼梧郡之臨賀縣唐置賀州因

**郡名**

臨賀水合流謂之水一水二風俗重雞卜

**峴**

峴田知鴈塔有人題名上歐陽時登科之後

**秀**

秀裝氏記自九疑之南崇山峻嶺高踞霄

**水**

州有西舊名山唐李邵出守白雲山福地臨水

**水**

雷溪水在富川西天師煉名李邵唐文宗時

**岳**

賀州岳飛引兵至賀賀飛之

海北海海道宣慰司

雷州路

**雷**

雷州古地名又改雷州府改各日雷州

**風**

風俗頗淳余安道李郊也

**氣**

氣候倍熱極南居海上之

**李**

李邕擊雷山

**蘇**

蘇轍秦觀李綱

**厚**

厚蘇轍秦觀李綱

**蘇**

蘇轍秦觀李綱

**蘇**

蘇轍秦觀李綱



化州路

石龍

吳川

五嶺

立高嶺之外古越地漢壽合浦郡高涼縣地也

羅川

風土

其俗信鬼

羅川又改歸州石州為羅州又

羅水

羅水

羅水

羅水

羅水

羅水

羅水

羅水

羅水

羅水

羅水

羅水

羅水

羅水

羅水

羅水

羅水

羅水

羅水

羅水

羅水

羅水

羅水

羅水

羅水

羅水

羅水

羅水

羅水

號為瘴

依山為郡

產樹石

高涼山

龍山

龍山

龍山

龍山

龍山

龍山

龍山

龍山

龍山

龍山

龍山

龍山

龍山

龍山

龍山

龍山

龍山

龍山

龍山

龍山

龍山

龍山

龍山

龍山

龍山

龍山

龍山

龍山

龍山

龍山

龍山

龍山

龍山

龍山

龍山

龍山

龍山

龍山

龍山

龍山

龍山

龍山

龍山

龍山

龍山

龍山

龍山

龍山

龍山

龍山

龍山

龍山

龍山

龍山

龍山

龍山

龍山

龍山

龍山

龍山

龍山

龍山

龍山

龍山

龍山

龍山

龍山

龍山

龍山

龍山

龍山

龍山



黃白人以一折交人咸安南人每過  
尊化州余靖為楊友為守以交址爭地界公庭清  
戰一場交使揚息而恨  
至後邦人呼為揚鐵鎗  
黃掛曉荔枝

**廉州路**

**合浦** 廉州路

**公車**

古越地漢置合浦郡即今州治也宋置廉州  
隋改廉州又改合州唐置珠州縣改為廉州

**合浦**

合浦郡元其合浦縣海曲龍眼  
產珠其合浦縣海曲龍眼  
志產珠其合浦縣海曲龍眼

**書山**

其山百狼頭山在合廉江各合浦江還珠  
亭有詩名書山其山百狼頭山在合廉江各合浦江還珠

**亭**

亭有詩名書山其山百狼頭山在合廉江各合浦江還珠

**示**

示我海濱石

**瓊州路**

**樂會** 瓊州路

**文昌** 樂會

**寶安** 樂會

**臨** 樂會

**公車**

古越地漢武平南粵以其地為珠崖郡  
梁置崖州隋更置珠崖郡又置儋耳臨振

**瓊管**

瓊管瓊臺其俗朴野長伯兄弟之子  
以齒序伯之子雖少皆以兄自夏無蟬蚋  
無肉病無食

**菜為糧**

菜為糧以安石榴釀酒土產瓊枝  
出泉會縣販者

**代用也**

代用也椰子樹如鳳尾海漆為倒粘子清  
以膠藥自

**名**

名椰子長節竹黎母山有竹檳榔水  
空無膠藥自

**中洲**

中洲大海中洲居廣袤千里  
潮候不同

**潮候**

潮候不同

**形**

形

**居海**

居海



之湖皆有定候瓊海之湖半月東流半月西流  
 潮之大小隨長短星不係月之盛衰豈不異哉  
 瓊山皆白似玉而潤州以玉二村其石黎母山上  
 以乃主惠通泉命各名蘇軾自惠州請人  
 佐守君節子瞻謫管耳愛十一瞻日滄海何曾斷地脉白  
 袍端合顯四州環一島蘇子瞻詩昌化  
 破天荒

南寧軍

感恩

公軍

與珠崖同本漢儋耳郡以其人饒勇其耳  
 為各唐置儋州又改昌化郡宋升昌化軍

靈山

在昌化縣西北有廟毗耶山在恒倫縣山有數似大  
 灣如嶽靈山則有石乳泉東坡作賦相泉

儋耳

民服單被西漢志儋耳珠崖  
 如嶽靈山則有石乳泉東坡作賦相泉

裴聞義

知昌化賦相泉

裴聞義

知昌化賦相泉

裴聞義

知昌化賦相泉

田州路左江  
 思等處軍民宣撫使

莫花州

向武州

安定州

隆州

功饒州

懷德州

焚鳳州

兼州

下隆州

歸德州

武龍州

歸朝州

縣

順安

華陽

來安路右江

七源州

利州

羅博州

龍川州

安德州

歸仁州

上隆州

順隆州

唐興州

昭暇

昭暇

昭暇







交趾志 無復陸途同上海之極 景陵黎莪山 石

船長文餘 石盤平如掌中 藤橋水名宦 李德裕

韋執誼 丁謂並敗 趙鼎不合 秦檜議事 胡銓賊吉

人物 裴瑒裴晉公十四代孫守雷州時中原 顯南

來怕入買愁村此往長思開善勝

左右兩江溪洞

左宗 出源州界至合江鎮與右江水合為一

水流入橫州號鬱江左江道宋隸太平

右宗 源出錢利州右江水與大理大槃水通

大槃在大理之威楚州而持磨道又與

其善關府相應自南獲特摩故久不得

五程北梗自札南獲特摩故久不得

右江道宋隸橫江塞各管

鬱州兩江宋元

鬱州

甘州路

禹貢雍州之域屬隴右道

沙為河西五郡以制匈奴

合黎山在張掖 張掖

水西至燕支北居延北至澤水

求昌路

西涼州

古雍州城即西戎地秦有隴西北地二郡漢

初為匈奴後為武威郡隋初為州唐

置涼州

武威 人事慷慨 金山灑水 臧南

土弥千川匈奴放牧之 五澗谷水源自

多

入

事

慷慨

金山







西域諸小國部落

鄯善

且末

高昌

龜茲

波斯

大月氏

小月氏

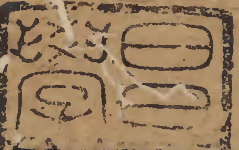
鉢和

波知

安國



西域自漢武時五十餘國後稍相并至太延中為十六國分其地為四域自葱嶺以東流沙以西為一域葱嶺以西海曲以東為一域者古以南海氏以此為一域蓋以石門渡流沙城本有二道後更為四道自玉門渡流沙行一千二百里至鄯善為一道自玉門渡流沙行一百里至葱嶺葱嶺西行五百里至波知為一道



大明混一方輿勝覽





