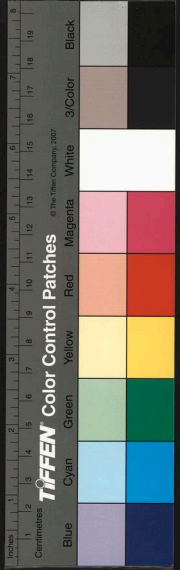






國立中央圖書館, NATIONAL CENTRAL LIBRARY TAIWAN R.O.C.

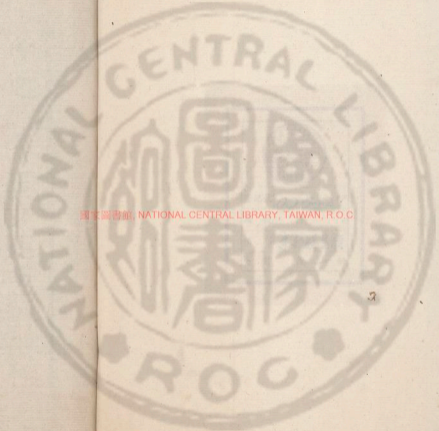


© The Tiffen Company, 2007

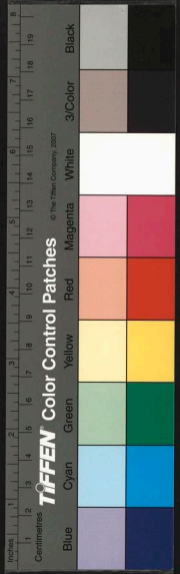
TIFFEN Color Control Patches

Inches 1 2 3 4 5 6 7 8  
Centimetres 1 2 3 4 5 6 7 8  
Blue Cyan Green Yellow Red Magenta White 3/Color Black

3410602



國家圖書館, NATIONAL CENTRAL LIBRARY, TAIWAN, R.O.C

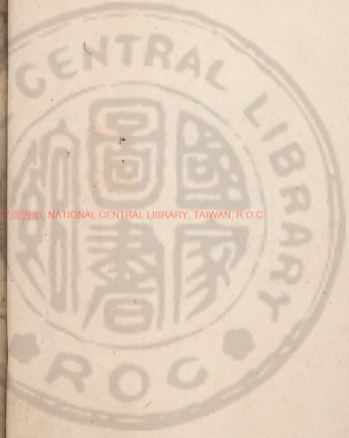




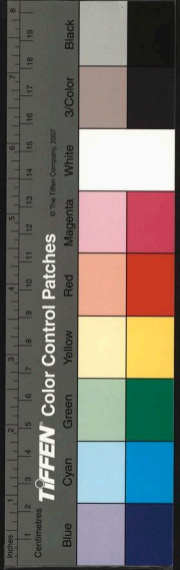
會通館印正文苑英華辨證  
卷第一

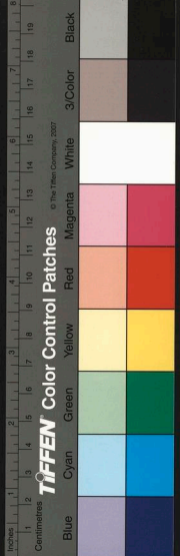


用字一  
 白居易賀雨詩已責寬三農廼用  
 左傳晉悼公已責筆謂止通責也  
 而集本文粹並作責已○權德輿  
 李國貞碑人命將泛廼用漢食貨  
 志大命將泛方勇反也而集  
 文作沈○此類當以文苑為正○  
 內不言本題者所用非一處也  
 用字二  
 凡字因疑承訛當足正者○如李



國家圖書館, NATIONAL CENTRAL LIBRARY, TAIWAN, R.O.C



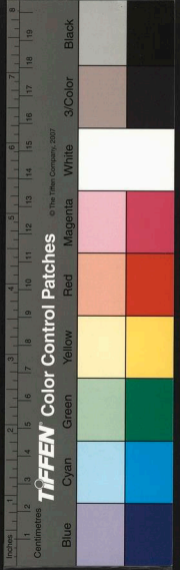


薄此賦則嘉穀當作屢起屢當作履  
 據墟按管子恒山有穀四種五獲  
 之穀按管子恒山有穀四種五獲  
 隅當作禹中○吳融沃焦山賦嘉  
 自焚至禹中時雨大作據此則中  
 日中雨不降請以身塞廼積柴將  
 諒輔為廣漢從事夏旱出禱誓至  
 請詳上文指廣漢從事夏旱出禱  
 水干土則大旱○又誓中隅而有  
 土而成妖于當作干見春秋繁露  
 質書閉濛記之谷○驕陽賦水于  
 貽悔閑當作閑見文選曹植與吳  
 豈日賦將閑谷兮求言豈覆盆今  
 淵提格  
 小三百八十五字

賦記弁行刻刻起履○王澄梓材  
 賦掄梓者杼杼當作杼廣韻杼木  
 丁匠或作杼○浩虛舟王者父事  
 天兄或曰賦草邑難窮屢軫南陔  
 之戀棠陰易匿常思棟萼之華邑  
 或改作昧非也南陔補亡詩云循  
 彼南陔厥草油油彼居之子色思  
 其柔則邑當作色○日中為市賦  
 權廢於焉積實按漢趙王彭祖傳  
 為賈人推會師古曰專推賈人之  
 會若今和市會工外反則權廢疑  
 作推會○高郵吳公于聽樂賦馬  
 弭毛而仰秣魚踈而躍浪按左  
 思吳都賦馬弭髦而仰秣魚踈鱗  
 歲在辛卯  
 小三百五十五字

攝提格  
而上升則毛當作髦踈當作竦○  
林慮山人鍾期聽伯牙鼓琴賦納  
正集邪按白虎通琴者禁也禁止  
於邪以正人心也則集當作禁○  
梁涉長竿賦有格釋之脩竿按司  
馬相如大人賦建格澤之脩竿注  
格澤氣也格胡各反澤大各反則  
釋當作澤○樊晦燕巢賦或在王  
筵王筵當作玉筐文選安陸王碑  
注云有娥氏取燕覆以玉筐○王  
起魚銜珠賦得廉寸之彩廉疑當  
作兼左思魏都賦明珠兼寸又疑  
作度韓詩外傳良珠度寸○又如  
董思恭日詩滄海十枝暉見山海

經扶桑九日居下枝一日居上枝  
而或作滄海十丈暉○楊炯明宴  
應詔詩妖星六丈出見漢天文志  
五殘六賊司詭咸漢四星並去地  
可六丈而或作妖星六丈出見漢  
勃九成宮頌林兵護野方臣啓路  
臣疑當作神班固東都賦山靈護  
野屬御方神○又架于樓而致極  
致疑當作撥揚雄甘泉賦撥北極  
之樽樽○劉藏器恤刑策楮衣艾  
筆筆疑作畢荀子治古無肉刑而  
有象刑共艾畢荀子治古無肉刑而  
同○薛道衡老氏碑非纓知恥畫  
服與慙非一作非疑當作艸艸古  
歲在柔兆

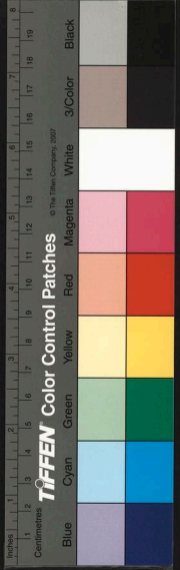


碑草字草纓見慎子○王延昌河濱  
 漢書郊祀志作涸凍○文墨相望  
 城漸當從國語作涸凍○文墨相望  
 場雄長楊賦○崔太師家廟碑見  
 愿貌見漢書鮑宣傳○權德輿李  
 國貞碑亂之劇也劇當從集作劇  
 國語舅犯曰大亂之劇也劇當從集作劇  
 也注劄鋒也○張說鄭夫人誌閨  
 門之訓閨當從集作閨國文伯之  
 母闔門與康子言注闔閨寢門也  
 ○于邵謝賜甘子狀分甘絕劣語

按司馬遷傳李陵絕甘分少今文  
 既顛錯少又作劣恐當云絕甘分  
 火○溫庭筠上杜舍人啓物乘其  
 勢則噍紀畫塗按王褒傳忽若畫  
 汎畫塗言其易也今訛作噍紀恐  
 當云畫汎畫塗○此類覽者所宜  
 詳也

用字三

凡字有兩存於義亦通者○如天  
 晴景星見漢天文志晴當作暝  
 精明也○雍時舉燿火史記漢書  
 作權火而張晏注史記權火音權  
 周禮有司燿許氏說文舉火曰權  
 司馬氏史記索隱作權火孟康注  
 歲在系兆



漢書云狀如并繁臯如淳白權舉  
 也○喬潭羣玉山賦登隱全石嶺  
 罔兩賦登隱全之丘莊子本作隱  
 弁釋文弁符云反又音紛○賈諫  
 穿楊葉賦諛詭不能以施力莊子  
 本作喫詭賦諛詭不能以施力莊子  
 ○李德裕大孤山賦掩二山而礫  
 堅據郭璞江賦虎牙巖堅以屹崒  
 而諸本並作礫○陶洪滅裂禾賦  
 並陵競而靡窮據揚雄甘泉賦入  
 凌競○陳子昂陳明經誌願顧  
 頭頌文粹作頌丘凡反而集一作燕  
 注欽或作頌丘凡反而集一作燕  
 願○此類並仍其舊或注一作燕

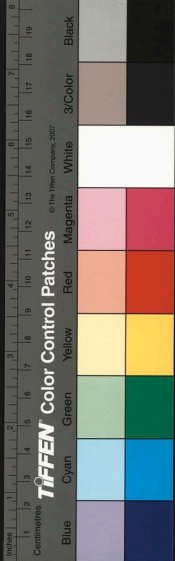
用韻一  
 凡前入用韻有兩音而不可輒改  
 者○如吳均酬別詩押亮字韻下  
 云七寶雕華裝裝唐韻側亮反行  
 裝也而藝文類聚改作華杖○孟  
 浩然送辛大不及詩押汝字韻上  
 云日暮獨悲余與予同楚辭目  
 眇眇兮愁予從上聲讀而集本改  
 作愁緒○李又贈同行人詩馳馬  
 何嘗驅正用樂府馳馬驅專驅唐  
 韻區遇反或改爲駐而不知前已  
 押節序催難駐矣○又如朱休駕  
 幸太學賦各呈材而切磋唐韻磋  
 七過反而或改作效課楊壽韻磋

歲在柔兆

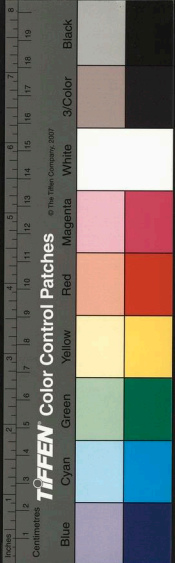
定在丙辰

五

小三百廿二字







攝提格

九曲珠賦乍見規行之迂唐韻迂  
 於武反廻曲貌而一本疑平聲不  
 協韻改作迓尤非○此類當以文  
 苑為正

用韻二

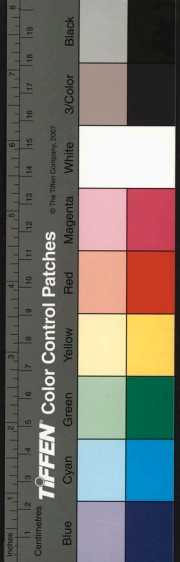
唐賦韻數平側次序初無定格今  
 略舉一二○有四韻者泰階六符  
 元亨利貞秋月至明周照莫英呈  
 瑞聖朝升龕國有豐年等篇是也  
 ○有五韻者五星同色昊天有成  
 命海上五色雲絲霞散成綺金莖  
 日華川上動殘雪明月照積雪等  
 篇是也○有六韻者止水清審河  
 激涵容廻廻道德仁義希夷信及

豚魚聖朝道孚微隱善師不陣聖  
 朝威服遠人等篇是也洪氏容齋  
 續筆乃以唐登科記東郊朝日賦  
 國家行仲之令人鏡賦主聖臣道  
 光貞指為六韻按文苑所載乃是  
 國家仲春之令七韻主聖臣忠道  
 光貞觀八韻蓋登科記闕此三字  
 耳○有七韻者日冉中漢文帝時  
 數如此武藝絕倫弧矢之利威天  
 下觀紫極舞大樂與天地同和等  
 篇是也○有八韻者今為定格○  
 有九韻者二氣合景璧其狀無常  
 出有道之國竹宮望拜神光上辛  
 之日有事於圓丘大難命有司送

歲在承兆

卷之四

小三百五十九字



TIFFEN Color Control Patches © The Tiffen Company, 2007

攝提格

手四支

寒氣肅京室○有十韻者千秋鏡  
鵲飛如向月龍盤似映光秦容相  
劍決浮雲清絕塞通題為韻冰壺  
清如玉壺冰何慙宿昔意諸篇是  
也洪氏又云有三韻者引花萼樓  
以題為韻誤矣按登科記花萼樓  
賦并序以題為韻今文苑花萼樓  
賦以花萼樓賦一首并序為韻皆  
押八韻凡有五首蓋唐賦所謂以  
題為韻者或并賦字押如日中有  
一字渭水象天河並以題為韻而  
下賦者并賦字押凡六韻今花萼  
樓賦一首并序以題為韻凡八韻  
非三韻也○其八韻則有四平四

側者今為定格○有三平五側者  
日月合璧兩曜相合候時不差先  
王正時令四時漸差置閏以正○  
有五平三側者冰將釋和風既至  
進日初臨玉壺冰堅自貞虛作人  
之則諸篇是也洪氏又以宣耀門  
觀試武舉入賦君聖臣肅慎擇多  
才幽蘭賦遠芳襲人悠久不絕金  
祝賦直而能一斯可制動為三平  
五仄今文苑所載慎擇為精擇悠  
久不絕為終古無絕直而能一為  
貞而能一乃四平四仄與登科記  
不同○有二平六側者泗濱浮磬  
美石見質琢之成器圖畫功臣立

儀禮卷七

儀禮卷七

儀禮卷七

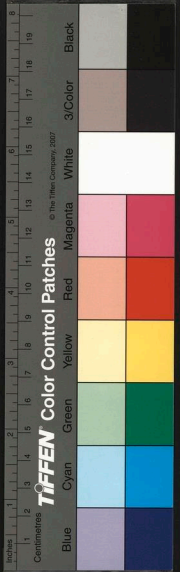
定爾功惟克永代○有六平二側  
 者白雲無心山川出雲天實為之  
 鑿壁偷光將欲貪於鱗角之成諸  
 篇是也洪氏又以旗颺風日雲舒  
 軍容清浦為六平二及今文苑所  
 載風日雲舒軍國清肅乃四平四  
 仄登科記必誤○有以平上去入  
 為韻者如三無私山公啓事等篇  
 是也○有平上去入周而復始者  
 如空賦三足烏賦等篇是也洪氏  
 又云自大和後始以入韻為常按  
 登科記大和六年試君子之聽音  
 賦以審音合志鏗鏘為韻猶是六  
 韻開成三年試霓裳羽衣曲賦任

用韻文苑所載三首第一篇六韻  
 第二第三篇皆七韻今云大和後  
 八韻為常未必然也

事證

凡用事有可以證他本之非者○  
 如楊炯渾天賦日應於天桓君山  
 由其發難按晉天文志桓君山曰  
 天若如推磨石轉而日西行者其  
 光景當照此廊下稍而東耳不當  
 拔出去按出去是應渾天法也據  
 此則日應於天為是而文粹廼以  
 日作候○又影短而多暑影長而  
 多寒按周禮日南而景短多暑日  
 北而景長多寒諸史並同而文

歲在承平  
 四百五十六  
 四百五十七



粹作影長而多暑影短而多寒○  
又執法者廷尉之曹大夫之象按  
晉志左執法廷尉之象右執法御  
史大夫之象而文粹作大臣之象  
○又星芒伏鬣按前志旬始其怒  
青黑色象伏鬣宋均曰怒謂芒角  
刺出而文粹作星流伏鬣○王起  
裡六宗賦天宗必降按月令祈來  
年于天宗注謂日月星辰也詳此  
賦上文言裡于三辰則天宗為是  
而一本廼作六宗○張九齡神池  
頌天根有見曾是不涸按國語天  
根見而水涸注天根亢之問寒  
露後五日朝見而集本廼作天眼

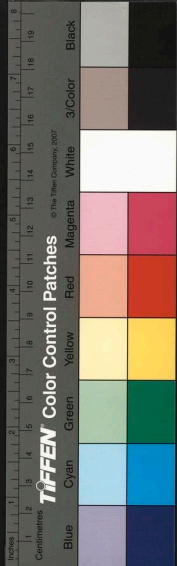
○李庚東都賦至天后朝匪伊是  
居於焉逍遙文粹以至天后朝作  
高祖至于后朝按東都隋置武德  
四年廢則天改曰神都遂居之殆  
非高祖時也○杜牧李給事詩元  
禮退歸綸氏學按李膺本潁川人  
綸氏屬潁川膺免官歸綸氏教授  
常千人而集本誤作緱氏○孫萬  
壽寄京邑親友詩唐彬不競勤按  
晉唐彬知孫皓將至遲留以示不  
競而隋書本傳載此詩廼作吾彦  
不爭勲吾彦本降將初無不爭功  
事○白居易調底松詩金張世祿  
黃憲賢牛衣寒賤貂蟬貴黃憲本

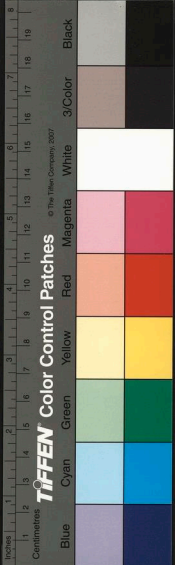
歲在庚午  
小三百五十七字



攝苑指  
牛醫兒而集本作原憲貧詳上下  
之黃憲賢是○駱賓王釣磯應詔  
文素龜靈也被髮阿門白龍神也  
挂鱗且網莊子宋元君夢人被髮  
闕阿門即白龜也說苑白龍為豫  
且所網而集本以阿門作河津且  
網為置網○蘇頌策汴王文思窮  
占雨沛經不測其精微按東觀漢  
記沛獻王輔善京氏易永平五年  
少雨上以易林占之繇曰蟻封穴  
戶大雨將至問輔曰蟻穴居知  
雨將至是占雨也而唐大詔令作  
沾雨○皮日休秦繆公謚論注文  
許里克以汾陽之田百萬丕鄭負

蔡之田七十萬按國語注百萬百  
萬畝七十萬七十萬畝也而文粹  
以百萬作方百里七十萬作方七  
十里○又輿人誦之曰仗之不仗  
國語作仗之見倭而文粹作侯之  
不侯○張說隴右監牧碑第賞堂  
邑之山林按東方朔傳安山侯尚  
大長公主主謂武帝臨安山林而  
集粹並作京邑○又夫其處身則  
立無歧正也視無還端也聽無聲  
成也此語見國語跛作跛聲作聳  
而成字集粹作國語跛作跛聲作聳  
原焚牧禁原見周禮禁原蠶而集  
粹作焚原燎牧○張九齡裴光庭





碑詳施稅簡稽之政周禮大司馬  
 施貢分職簡稽鄉民而集以施作  
 征○梁肅獨孤及行狀惟四布然  
 後迺斂檀弓司徒旅歸四布注謂  
 四方之賻布而集待賜布及卒  
 於常州非待賜布乃斂也○此類  
 當以文苑為正

卷第二

事有訛誤當是正者○如驕陽賦  
 孫武之失誚梁君之射鳥按藝文  
 類聚引莊子太平御覽引說苑並

載梁君欲射白鴈行者駭之君怒  
 欲射行者公孫龍止矢曰昔先公  
 時大旱卜以人祠公曰求雨以為  
 民也言未卒大雨今君以鴈殺人  
 乎今莊子無此文而劉向新序載  
 之以龍為襲以此先公為齊景公非  
 說苑也據此孫武之失當作孫龍  
 止矢鳥當作鴈○鴻賦既隨軒於  
 良史按後漢虞國為日南太守行  
 惠澤有雙鴻隨軒據此良史當作  
 良吏○薛道衡臨渭源應詔詩激  
 浪還天河當從初學記作象天河  
 三輔黃圖渭水貫都象天河○李  
 白西岳靈臺歌身騎第一龍上天  
 歲在壬兆



碑詳施稅簡稽之政周禮大司馬  
 施貢分職簡稽鄉民而集以施作  
 征○梁肅獨孤及行狀惟四布然  
 後迺斂檀弓司徒旅歸四布注謂  
 四方之賻布而集待賜布及卒  
 於常州非待賜布乃斂也○此類  
 當以文苑為正

卷第二

事有訛誤當是正者○如驕陽賦  
 孫武之失誚梁君之射鳥按藝文  
 類聚引莊子太平御覽引說苑並

載梁君欲射白鴈行者駭之君怒  
 欲射行者公孫龍止矢曰昔先公  
 時大旱卜以人祠公曰求雨以為  
 民也言未卒大雨今君以鴈殺人  
 乎今莊子無此文而劉向新序載  
 之以龍為襲以此先公為齊景公非  
 說苑也據此孫武之失當作孫龍  
 止矢鳥當作鴈○鴻賦既隨軒於  
 良史按後漢虞國為日南太守行  
 惠澤有雙鴻隨軒據此良史當作  
 良吏○薛道衡臨渭源應詔詩激  
 浪還天河當從初學記作象天河  
 三輔黃圖渭水貫都象天河○李  
 白西岳靈臺歌身騎第一龍上天  
 歲在壬兆

賜錢表周顓之親奉子貴登僕射  
 異勤之母不見生拜司徒周顓為僕  
 為右僕射夢贈司徒與周顓為僕  
 射母絡秀尚在則同而馮勤為  
 司徒母年八十則異周當作同  
 李商隱為李貽孫上李相公啟屢  
 持寄字信未皆通敬禮小文頗當  
 留意按陳書庾持好為奇字屢持  
 寄字當從集作庾持奇字下對敬  
 禮迺丁虞字也嘗作小文見文選  
 曹植書○庾信五張寺經藏碑度  
 河餘獸後關舊村又曰言從楊僕  
 請謝劉琨琨當作昆用後漢劉昆  
 虎度河事○蘇頌陝州龍興寺碑

廣任未兆

廣任未兆

二

小三百十八字

攝提格  
 飛當從集作騎二茅龍初學記華  
 山門載列仙傳呼子先者有仙人  
 持二茅狗來騎之迺龍也續添○  
 杜甫七哀詩范雲顧其兒當從集  
 作范曄○宋書曄謀反誅將死顧念  
 其兒也○李德裕與黯憂斯書契  
 徑路之刀舉琉璃之酒按前漢匈  
 奴傳單于以徑路刀金留犁撓酒  
 注徑路匈奴寶刀金契金也契刻  
 也留犁飲七也琉璃當作留犁○  
 于仲文上隋高祖書虎豹十萬之  
 衆按隋書本傳云席毗十萬之衆  
 席毗尉遲迥將也虎豹當作席毗  
 ○韓翃為田神玉母謝男神功齊





庭鋪綠錢望金屋而魂絕對玉階  
 而愁連按漢武帝陳后退處長門  
 宮即非長信而成帝班婕妤共養  
 太后長信宮作賦自傷曰華殿塵  
 兮玉階落中庭萋兮綠草生賦中  
 正指此事則非陳后也○又如長  
 門怨詩劉阜云昭陽更漏不堪聞  
 歌緯云聞道昭陽宴揚衡云望望  
 昭陽信不來劉媛云愁心和雨到  
 昭陽玉貞白云葉落長門靜又云  
 昭陽歌舞伴昭陽迺趙昭儀則非  
 陳后長門宮事也○梁苑靜妻沈  
 氏昭君怨詩早信丹青巧重賂洛  
 陽師此指毛延壽也西京雜記延

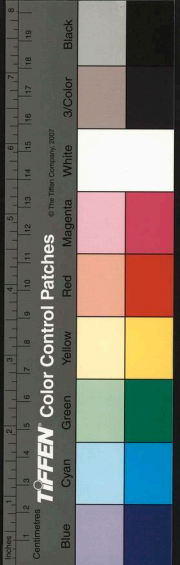
歲在承光

旋在承光

十三 小百六十一字

所宜詳也  
 事誤二  
 前○如樊噲階賦憶趙妃之嬌  
 之窮漢武之寵慾昭陽特起麗飾  
 繁縟砌鉅黃金階闔白玉按漢成  
 帝爲趙昭儀居昭陽舍切皆銅沓  
 又陳后長信獨遭棄捐塵駁紫辭

陽妃格  
 陸而奉媵郭奕之儔也媵當作姝  
 用晉郭奕奉姊事○楊炯楊去盈  
 誌賈氏五虎五當作三後漢賈彪  
 兄弟三人並有高名天下稱賈氏  
 三虎偉節最怒續添○此類覽者



壽長安杜陵人則非洛陽矣○李  
頎鄭櫻桃歌官軍女騎一千匹繁  
花照耀漳河春織成花映紅綸中  
紅旗掣曳齒簿新此指石季龍也  
鄭櫻桃廼季龍所寵優僮季龍常  
以女騎一千為齒簿皆着紫綸中  
熟錦袴金銀鍍帶五文織成鞞游  
于戲馬觀則非織成花紅綸中矣  
○常衮賀日當蝕不蝕表同道相  
遇則聞昭予之對左傳梓慎曰分  
同道也至相過也則非昭子續添  
皮日休相解上善出於性若文王  
在母不憂重耳弱不好弄左傳夷  
吾弱不好弄則非重耳續添白居

易祭烏江十五兄文母求斯疾論  
語伯牛有疾子曰斯人也而有斯  
疾也伯牛名耕則非耕求○庾信  
侯莫陳道生誌臨晉橫船既擒趙  
將按韓信臨晉陳船虜魏王豹其  
禽趙將迺拔幟事在虜豹後○此  
類恐作者之誤

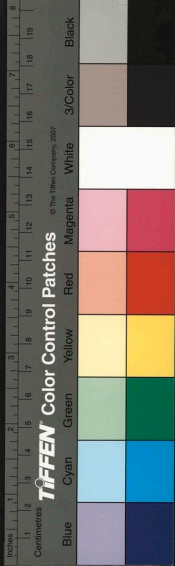
事疑

事有可疑或兩存者○如史宏冰  
井賦廬陵之瑞空存三色之名按  
異物志廬陵城中一井水二色半  
青半黃朱永初山川記同今作三  
色○李庾西都賦配前秦與後趙  
此言京尹也文粹又作前王似謂

此在孟兆

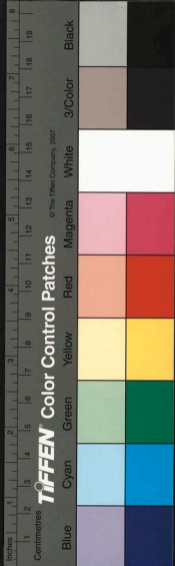
此在孟兆

此在孟兆



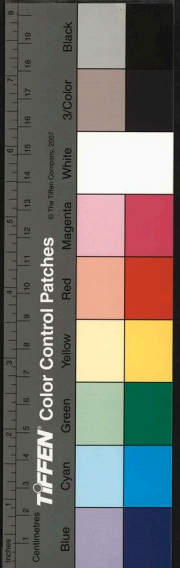
前有趙張後有三王但疑顯錯其  
文耳○侯喜秋燕辭巢賦漢落葉  
今一作漢案戶兮續漢禮儀志仲  
秋之月縣道皆案戶比民大戴禮  
漢案戶漢也案戶也者直戶也言  
正南北也一作疑是續添○劉孝  
綽上虞鄉亭觀濤詩化雞仰李智  
馴雄推仲康季智仇覽字仲康魯  
恭字也化雞一作化鷄疑是化梟  
仇覽傳化我鳴梟哺所生○駱賓  
王疇昔篇五下卓犖多奇力四士  
英靈富文藝此言蜀中也左思蜀  
都賦江漢炳靈世載其英蔚若相  
如皜如君平王褒鞞鞞而秀發揚

雄含章而挺生四士指此一作四  
皓恐非蓋此篇末句又云商山四  
翁也○崔元翰請復尊號第三表  
白武通曰伏義正五行始按白虎通  
伏義因夫婦正五行始按白虎通  
諸本並作五始疑誤此表又見柳  
女亦作五始○杜牧請追尊號表  
武帝之逐北虜四海耗半高宗之  
伐鬼方三年廼克尚書班史稱德  
諫功按鬼方事見周易既濟未濟  
二卦今云尚書疑誤集本同武疑  
是逸書○劉彤論鹽鐵表孝武為  
政廡馬三十萬匹後宮數千萬按  
貢禹傳孝武取好女數千人以填



後宮今云數千萬疑非○庾信謝  
 趙王賚犀帶啓昔沈義將盡逢司  
 命而遷生士變行埋值童子謂叢  
 活按三國志杜畿傳注童子謂叢  
 曰司命使我召子畿固請童子爲  
 求代者今作沈義未詳士變廼董  
 奉事亦見三國志注○是儀鬻書  
 衣判是儀無首族變於句吳三國  
 志是儀本姓氏孔融嘲儀氏字民  
 無上故改爲是一本作為首非○  
 盧思道爲北齊檄陳文述吳明徹  
 呂梁之敗及司馬消難奔陳事以  
 史考之明徹呂梁之敗在周宣政  
 元年先一年周已滅齊後二年消

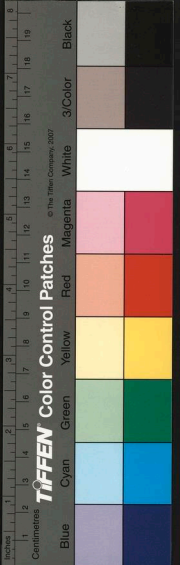
難方奔陳又明年周禪隋是爲開  
 皇元年伐陳今旣題作北齊又有  
 我大齊語疑皆當爲隋○李嶠攀  
 龍臺碑蓄宏圖於綠鶴之鼎綠鶴  
 當作綠鶴離騷曰綠鶴飾玉后帝  
 具饗后帝殷湯也伊尹綠烹鵠鳥  
 之羹脩飾玉鼎以事湯湯以爲相  
 鵠鶴二字通用說見鳥獸篇○又  
 龍額武肩有合良之骨法戴鈴懷  
 斗似高密之容狀額當作額合當  
 作舍帝王世紀文王龍顏虎肩春  
 秋元命苞文王四乳是謂合良高  
 密乃禹字亦見世紀○王勃梓州  
 白鶴寺碑鹽泉錦室家稱二燭之  
 歲在赤北



毫疑當作三蜀之豪蜀都賦家有  
 鹽泉之井又云三蜀之豪○又廣  
 州寶莊嚴寺碑王堂之居池郡但  
 舉賢良池疑當作汝事見後漢王  
 堂傳一作王商非○楊炯烈川令  
 李公誌代恭王之子郾客為後按  
 漢代恭王子義嗣其父為王楚元  
 王子郾客為侯今云代恭王子郾  
 客未詳而集本又云楚代恭王之  
 子郾非客為侯尤不可曉○庾信  
 周安昌公夫人鄭氏誌東都言讖  
 司空為武衛之官武衛一作玄武  
 後漢王梁傳赤伏符曰王梁主  
 備作玄武玄武水神名司空水土

官也○李商隱祭伏波廟文公孫  
 淵之刺密淵集作弘俱非疑當作  
 述事見馬援傳○又祭宣武王尚  
 書文鄙晉室之鬻練練集作陳俱  
 非疑當作練事見王導傳○此類  
 覽者所宜詳也

凡用事有人名與他本異不可輕  
 改者○如皇甫湜醉賦劉靈作酒  
 德頌按文選酒德頌五臣注臧榮  
 緒晉書劉靈字伯倫顏延之五君  
 詠劉靈善閉關文中子劉靈古之  
 閉關人也語林天生劉靈以酒為  
 名並作靈而唐太宗晉書本傳作



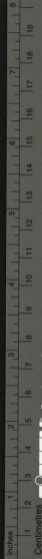
遂作達○此類當以文苑為正  
 其有訛外當是正者○如楊諫大  
 蜡賦嗤子夏之來觀夏當作貢禮  
 記子貢觀於蜡曰一國之人皆若  
 狂子曰賜非爾所知也○劉闢如  
 石投水賦漢祖興兮昌言納劉侯  
 輔兮皇威震劉當留文選運命  
 論張良遭漢祖如以石投水王起  
 鄒子吹律賦扣角於斯文斯當作  
 師列子鄭師文及秋而叩角草木  
 發榮○錢起洞庭張樂賦炎民之  
 頌民當作氏莊子黃帝張樂洞庭  
 有焱氏為之頌釋文焱本亦作炎

歲在癸卯

英華口卷一

小三品十四字

孫振裕  
 伶故他書通用伶字○盧肇觀雙  
 柘枝舞賦燕趙慙妍威嬌掩嫵按  
 戰國策晉文公得南威三日不朝  
 曰後代必有以色亡國者莊子毛  
 嬙麗姬人之所美也或廼改威作  
 嬪○裴度諸葛亮祠堂碑故州平  
 心與元直神交謂亮與崔州平徐  
 庶友善也庶字元直而文粹以故  
 作荆○孫述王敬從碑昔萬石君  
 建陵侯皆以訥言敏行稱為長者  
 謂石奮衛綰也而或以建陵侯作  
 建慶○權德輿容州刺史戴叔倫  
 誌西晉則有司農遂遂字安立位  
 至大司農處士達之弟也而集以



TIFFEN Color Control Patches

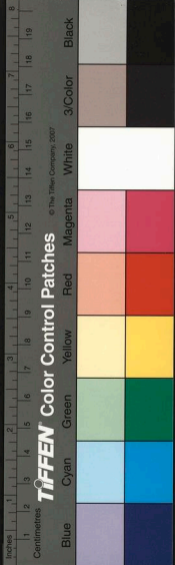
Blue Cyan Green Yellow Red Magenta White 3/Color Black

© The Tiffen Company, 2007



母弟妻子操謝遣之謀頓首無二  
心既出遂亡歸及呂布破謀生得  
衆為謀懼操曰夫人孝於親者豈  
不亦忠於君乎以為魯相盧諶廼  
晉劉琨從事段匹碑別駕後往投  
段末波仕於石氏非有先叛後歸  
之罪也○薛元超諫皇太了賤晉  
明帝之在東宮中庶子温嶠中舍  
人劉放按晉書明帝為太子温嶠  
為中庶子阮放為中舍人劉放廼  
魏明帝時與孫資並用事者非晉  
人也○隋檄陳尚書江總文劉叔  
納譙周之計而獲存按蜀後主劉  
禪用譙周策降魏叔疑當作禪○

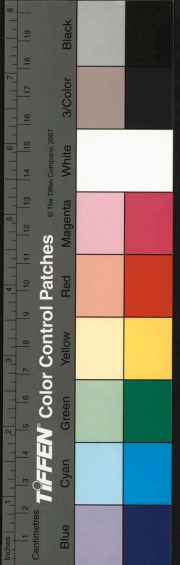
家僅視天判王霸之精才霸一作  
朔是李廣傳望氣王朔○李德裕  
豪俠論爰益善劇孟匿季布李布  
按漢書當作季心○權德輿弘崇  
生策問人疑張祿詞假葛龔龔當  
從集作龔事見後漢文苑傳注○  
張說洛州張司馬集序晉則三楊  
藻綴此用張氏事也晉張載字孟  
陽弟協字景陽亢字季陽並有才  
藻獨綴楊當作陽○李華揚騎曹  
集序昔許衛尉與徐荐穆友善此  
言許善心之父與徐陵也陵字孝  
穆荐當作孝績添○顧況廣異記  
序羸姬暴市六日而蘇姬一作謀  
歲在宋光

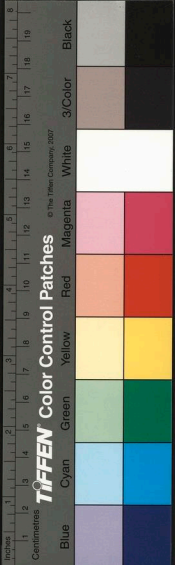




羅提榜  
是事見左傳○又湯之問旱以語  
怪旱一作華並非當作華見列子  
○權德輿送安南裴中丞序王彥  
威之教化當從集作士威彥三國  
志士變字威彥為交趾太守○楊  
炯恒州刺史王公碑北臨洛汭尚  
想元亮之墳元亮當從集作元凱  
元凱杜預字也其遺命兆域南觀  
伊洛○張說鄭國夫人碑周官禮  
儀賁亭宣父之學父當從集作文  
晉韋逞母宋氏號宣文君得周官  
音義○權德輿崔述誌辱安平戴  
公之知於公獲南宮之眷戴公當  
從集作戴侯文選潘岳懷舊賦余

獲見於父友東武戴侯楊君始見  
知名遂申之以昏姻謂東武伯揚  
肇以女妻岳戴其謚也述仲兄安  
平公實德輿之妻父故有戴侯南  
宮之語○此類覽者所宜詳也○  
其有兩有或可疑者○如呂溫古  
東周城銘魯昭公二十二年城成  
周晉文叔寬曰天之所壞不可支  
也晉文叔寬集作衛彪後蓋叔寬  
見左傳處後見國語其事詞並同  
○羅隱辭今狐相公啓上方於趙  
臺遭逢按後漢趙岐字臺卿為曹  
操所融舉辟或是此人又疑作壹  
亦有羊陔表逢稱薦事也





卷第三

攝提格

庚申四月

十一 大三字

人名三  
 人名有與史傳集本異不可輕改  
 者○如張說裴行儉碑自冀州刺  
 史徵至公十二代中軍將軍雙虎  
 至公六葉按唐宰相世系表徵生  
 黎黎生苞苞生軫軫生嗣嗣生天  
 明天明生雙虎雙虎生惠惠秀秀  
 生嵩壽嵩壽生伯鳳伯鳳生定高  
 定高生仁基仁基生行儉乃十二  
 代自雙虎至行儉乃六葉集本脫  
 至公十二代中軍將軍雙虎十一  
 字止云自冀州刺史徵至公六葉

非也○常袞盧正已誌公字子寬  
 本諱元裕以聲協上之尊稱優詔  
 改錫正已則元裕正已本一人也  
 而世系表乃以爲兄弟二人○李  
 華慶王府司馬徐府君碑君諱堅  
 字某名與宗人同故以字稱此徐  
 有功之子也而世系表與本傳並  
 作倫字堅○張說節愍太子妃楊  
 氏誌高祖士達天授中以孝明高  
 后之父追封鄭王孝明高后謂武  
 后之妣楊氏也而集以高后爲高  
 氏○韓愈董晉行狀四子全道溪  
 全素灞集本或作全道全溪全素  
 全灞按世系表及愈所作董溪墓  
 表在系兆

安在系兆  
 十二 小三四十字

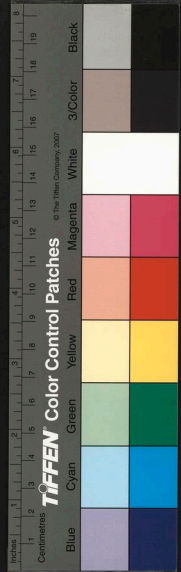
志溪澗並無全字蓋全道全素皆  
上所賜名也○此類當以文苑爲  
正

人名四

其有訛舛質於史傳當是正者○  
如新羅王德眞織錦作太平詩新  
羅王德眞即新羅王金眞平女也  
平死無子女乃嗣立爲王大破百  
濟之衆其弟子法敏以聞按唐書  
本傳王眞平死無子立女善德爲  
王善德死妹眞德襲王攻破百濟  
遣弟伊贊子春秋之子法敏入朝  
織錦爲頌以獻據此則德眞當作  
眞德法敏乃眞德弟伊贊子春秋

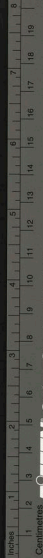
之子也○李嶠賀破契丹表逆賊  
孫萬榮按唐書聖證元年改契丹  
首領李盡忠爲盡滅孫萬榮爲萬  
斬陳子昂集中亦作萬斬今契丹  
已破賀表猶稱萬榮非續添○令  
狐楚爲鄭詹謝河東節度使表本  
使李旆暫從薨逝旆一作悅按舊  
唐書李旆貞元十六年十月卒以  
鄭詹代之旆當作說又見韓文鄭  
詹碑○侯莫陳悅檄陳蕭摩訶文  
按悅以西魏末熙三年卒後隋伐  
陳乃以侯莫陳穎爲行軍總管悅  
疑當作穎○盧思道北齊興亡論  
李昌地廼密親李昌按北史當作

歲在癸兆  
英在癸未  
十三  
小三百十五字



朱敬則比齊高祖論趙魏之豪有  
高虔邕李元誠盧文緯本傳作乾  
邕元忠以諱作誠文偉○蓋代之  
傑有薛孤延本傳作孤延○更信  
拓跋儉碑儉字慶明周書比史並  
云儉本名慶明碑云以公識度嚴  
明志節清儉遂改公名儉字慶明  
則碑為是續添○父馘比史作馘  
○又宇文顯誌二史並作顯和○  
司馬裔誌祖龍比史作金龍○柳  
遐誌周書作霞○崔湜元希聲碑  
曾大父弘大父恭皇考孝節世系  
表下云表省文以弘為琳之兄琳  
生義恭義恭生孝節○張說馮君  
歲在癸卯

攝提格  
孝昭○沈約授蕭重休左僕射詔  
征虜將軍吳興太守建安縣開國  
子蕭重休重休一作惠休是南史  
惠休封建安縣子徙吳興太守徵  
為右僕射詔詞作左僕射○權德  
輿自挹誌其先設王戊丁之友集  
本同按世系表權氏武丁之裔孫  
戊丁之友疑當作武丁之支續添  
○此類覽者所宜詳也  
人名五  
其有與史集異同當並存者○如  
盧思道比齊興亡論僕射高正德  
比史本傳作高德政通鑑考異比  
史作德正今從比齊書作德政○



TIFFEN Color Control Patches

Blue

Cyan

Green

Yellow

Red

Magenta

White

3/Color

Black

伽伽作保○四子次曰惟志新舊  
唐書並作承志○李迥秀裴希惇  
誌曾祖靜慮表作澄字靜慮○父  
之隱表以希惇為之爽之子之隱  
乃之爽之兄○蕭昕張九臯碑子  
十一人曰健權悅悍表作捷擢抗  
捍○韋述韋湊碑父諱玄福表作  
福字玄福舊史止作玄○穆員李  
抱真誌曾祖興表作永達○祖恪  
表作懷恪○蕭功曹誌曾祖憬表  
作文憬又祖元祖表作元禮○常  
袞盧正已誌父貞慶表作貞松○  
鄭餘慶賈耽碑考琰之表作元琰  
○牛僧孺崔羣家廟碑懷州公諱

歲在庚光

卷之五

十五

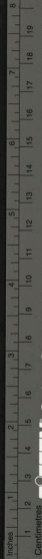
小三箇十字

攝提格  
○蘇頌韋拉碑銀青光祿大夫太  
子詹事贈秦州都督諡曰貞諱瑁  
表作琨○張九齡裴光庭碑大父  
仁諡忠憲大王父定仁表作仁基  
諡忠定作定高時明皇諱隆基故  
避基字而高字亦削去未詳父行  
儉諡獻公即獻公第七子表以為  
長子○又李仁贍誌趙郡太守諱  
鳳昇表作子雲字鳳昇○李邕劉  
知柔碑祖朝散大夫陳留縣長玄  
邃表作隋留縣長務本○孫述杜  
諮議義康碑比齊膠州刺史保之  
孫隋鴈門郡守伽之子表以保作

攝提格

卷之五

十五



TIFFEN Color Control Patches

Blue

Cyan

Green

Yellow

Red

Magenta

White

3/Color

Black

河金上士洛相等七州刺史明  
 生進進生同州河西縣令喜表作  
 同司金上士明遠生隋州都七職  
 王簿壽壽生河西令喆○王光謙  
 碑隋揚州戶曹參軍東表作揚州  
 司馬孝京○韓愈烏公先廟碑贈  
 尚書諱承治○字某新唐書作承玘  
 字重潤有傳○又如桂州破西原  
 賊露布睦州武陽珠蘭金經黃橙  
 等一百餘洞大賊帥偽號中越王  
 廖殷偽號桂南王莫淳偽號拓南  
 王相友偽號南越王莫尋偽號象  
 郡王梁秦偽號鎮南王羅成偽號  
 戎成王莫壽偽號南海王羅品等

歲在庚午

庚午年

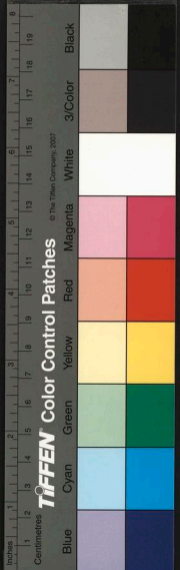
十六

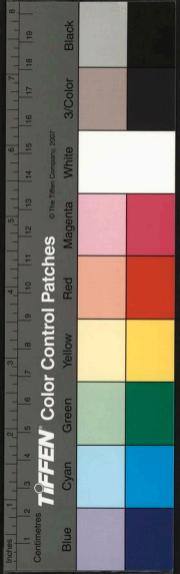
小百字

潘挺格  
 朝字守忠表作懿忠○獨孤及韋  
 氏誌渭南縣主簿懿表同句集以  
 慙作懿○著作郎京兆從丞相此五字誤  
 作著作郎京兆從丞相此五字誤  
 墨寫次行下文韋儻之妹表作著  
 作郎韋睦州刺史贊又殤于韋公  
 誌秘書省著作郎京兆從丞相此五字誤  
 集作韋儻亦誤○逍遙公生民部  
 尚書建安公世恭表作確字世恭  
 ○建安生上大將軍宋州刺史仁  
 表作仁祚仁祚乃仁基之子仁基  
 乃世恭之弟○權德輿王定碑隋  
 司金邢孟洛相等七州刺史明進  
 明進生同州河西縣令喜集作隋

庚午年

王





職格

英華四卷

十六

大賊帥武承裴敬簡二人面縛請  
罪按唐書西原蠻傳推武承裴韋  
敬簡為主僭號中越王廖殿為桂  
南王莫淳為拓南王相支為南越  
王梁奉為鎮南王羅誠為戎成王  
莫尋為南海王偽號既顛錯而各  
亦間有異者此類並注於本文之  
下

官爵一

凡官職封爵有與史集異不可輕  
改者○如駱賓王寄東臺詳正學  
士詩按唐百官志儀鳳中置詳正  
學士而集以正作政○劉禹錫贈  
澧州高大夫司馬霞寓詩按霞寓

本傳拜豐州刺史後貶歸州刺史  
不載澧州司馬今詩云一誤雲中  
級南遊湘水清則似澧州也○蘇  
頰授尹思貞御史大夫制將作大  
匠按唐制隋煬帝改匠為監唐初  
復舊天寶中再為監今思貞改命  
在開元初猶為大匠或廼以匠為  
監○張說揚執一碑司徒觀王雄  
之曾孫司徒集作司空按隋書觀  
王傳贈司徒○張九齡李仁瞻誌  
五代祖始豐懿公璨始豐集作始  
封按世系表亦作始豐○權德輿  
王崇術碑一命臨武校尉蘭州金  
城府別將金城府集作金城縣按  
載在系北

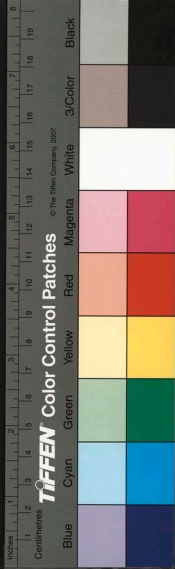
英華四卷

十六

侍部舊史云判戶部事而制詞亦  
 云貳于卿秩掌我地征末云依前  
 判戶部事並無兵部侍郎當作戶  
 部侍郎判戶部事○常袞謝妻封  
 以農郡夫人表其後雖有石窳延  
 卿之錫亦無夫人之號唐類表無  
 延卿二字按陳留風俗傳封立者  
 高祖與項氏戰厄於延鄉有翟母  
 者免其難故以延鄉為封立縣以  
 封翟母則延鄉當作延鄉○郎國  
 公韋孝寬檄陳文行軍總管柱國  
 公士彥柱國公按梁士彥傳當作  
 上柱國戚國公○王志愔應正論  
 任延為武建太守按後漢本傳武  
 歲在柔兆

卷一百五十六  
 十八

唐地理志蘭州有金城府又有五  
 泉縣咸亨二年改名金城天寶元  
 年復舊又有廣武縣乾元二年更  
 名金滅今云別將則府為是○蘇  
 頌命呂休璟等北伐制神山大府折  
 衝按唐志神山府在晉州唐大詔  
 令廼作唐志莫門軍在洮州建康  
 康軍使唐志莫門軍在洮州建康  
 軍在甘州唐會要乃作英門建庫  
 ○此類當以文苑為正  
 其有訛舛當是正者○如魏謩拜  
 相制判戶部事一作兵部侍郎按  
 新史謩本傳遷御史中丞兼戶部





建當從舊史作武威○使信齊王  
○寧壽當從周書本傳作益寧巴瀘  
○又贈太子少保豆盧公碑此豆  
盧亦云贈少保○李驕攀龍臺碑  
進封膺國公膺一作晉此武士獲  
也當從本傳作應國公○次兄士  
逸封六安郡公當從二唐書作安  
陸縣公唐志安州安陸郡安陸縣  
無六安郡續添○張說馮昭泰碑  
起家左奉格當從集作奉裕唐志  
唐置兵曹改司使左右復曰千牛  
備身龍朔二年改千牛備身曰奉

裕○楊炯任是誌淮陽從事術數  
知名此用任氏事也當從集作益  
州從事後漢方術傳注任文公巴  
郡人爲州從事以占術馳名○白  
居易元稹誌六代祖岩封武平公  
集作昌平當從文粹作平昌見隋  
書本傳及唐世系表○此類覽者  
所宜詳也

官爵三

其或有疑當兩存者○如崔湜赴  
襄陽詩題云授江州司馬尋拜襄  
州刺史檢湜傳同今詩題云始佐  
廬陵郡尋牧襄陽城○李華衢州  
刺史廳壁記武威公李僕射傑武

歲在承光

支在日天

小百三十三字



冠軍將軍崔平西將軍信  
 周大將軍崔說碑祖辨中軍將軍  
 魏書比史並作安南將軍○父楷  
 鎮北將軍司空魏周二書及比史  
 並作驃騎大將軍開府儀同三司  
 ○又爾縣末即段末碑斬西城中  
 主北史本傳作西中郎將○蒙賞  
 平昌縣開國子傳作昌平縣○豆  
 盧公碑改封龍支侯龍支枹罕郡  
 屬縣也周書作龍來○蕭太誌即  
 蕭泰避周太祖諱作太轉太子中  
 書舍人周書作太子中舍人南史  
 作中書舍人疑並歷二官○楊炯  
 宇文珽碑曾祖顯和後魏將軍集

歲在癸卯

史記曰卷

三十一

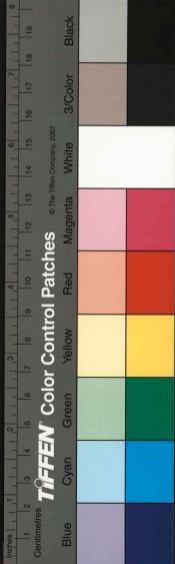
小三至十三字

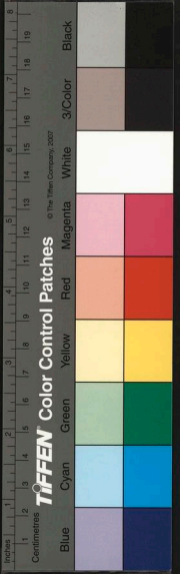
威一作武陵按二唐書傑傳並云  
 武威縣子○常袞謝贈官表臣亡  
 祖故慶王文學楚珪世系表作雍  
 王文學○李邕謝慰諭表貶臣為  
 常州司戶本傳作富州司戶○洛  
 州司戶崔日知日知傳作洛州司  
 馬○沈約封左興盛等制輔國將  
 軍參軍車左興盛直閣將軍劉山  
 陽齊書作前軍司馬左興盛輔國  
 將軍劉山陽○又封李居壬等制  
 潮陽縣開國男胡松齊書作少陽  
 縣○又封授臨川等五王詔比中  
 郎將南徐州刺史秀安比將軍偉  
 安西將軍儋梁書作輔國將軍秀

攝奕格

文華巴卷

十一





潘提格  
 作冠軍比史本傳作冠軍將軍碑  
 與集疑省文○崔湜元希聲碑郎  
 國公武攸望唐書攸望封葉國公  
 攸宜封息國公○穆員李抱真誌  
 高祖修仁啓封申國公世系表作  
 鄆國公○路巖渾沅碑廸貴拜豹  
 韜大將軍元慶右玉鈐將軍靈立  
 伯太壽太子僕表作廸貴豹韜大  
 將軍靈立伯元慶鎮國大將軍太  
 壽太僕丞○楊炯崔獻行狀祖弘  
 壽隋獲嘉縣開國侯父萬善皇朝  
 左監門將軍持節隆州諸軍事守  
 隆州刺史表作弘壽左監門將軍  
 獲嘉男萬善閬州刺史○顧況韓

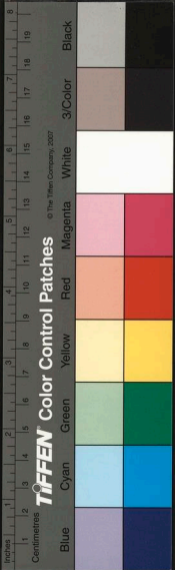
混行狀父休太子少師贈司空權  
 德輿韓洄行狀父休太子少保贈  
 司徒○二唐書作太子少師贈太子  
 太師○又如楊炯後周青州刺史  
 齊貞公宇文彪碑內云華州刺史  
 封青州齊國公而題云青州刺史  
 ○柳冕青帥乞朝覲表內有瘡癘  
 之語唐書冕傳爲福建觀察使而  
 題云青帥嶺添○凡此者皆未詳  
 也

卷第四

郡縣一地名附

凡郡縣名及地名有不可以他本

歲在辛兆 卷八 陸四 卷八 陸四 卷八 陸四



潘提格  
 作冠軍比史本傳作冠軍將軍碑  
 與集疑省文○崔湜元希聲碑郎  
 國公武攸望唐書攸望封葉國公  
 攸宜封息國公○穆員李抱真誌  
 高祖修仁啓封申國公世系表作  
 鄆國公○路巖渾沅碑廸貴拜豹  
 韜大將軍元慶右玉鈐將軍靈立  
 伯太壽太子僕表作廸貴豹韜大  
 將軍靈立伯元慶鎮國大將軍太  
 壽太僕丞○楊炯崔獻行狀祖弘  
 壽隋獲嘉縣開國侯父萬善皇朝  
 左監門將軍持節隆州諸軍事守  
 隆州刺史表作弘壽左監門將軍  
 獲嘉男萬善閬州刺史○顧況韓

混行狀父休太子少師贈司空權  
 德輿韓洄行狀父休太子少保贈  
 司徒○二唐書作太子少師贈太子  
 太師○又如楊炯後周青州刺史  
 齊貞公宇文彪碑內云華州刺史  
 封青州齊國公而題云青州刺史  
 ○柳冕青帥乞朝觀表內有瘡癩  
 之語唐書冕傳為福建觀察使而  
 題云青帥嶺添○凡此者皆未詳  
 也

卷第四

郡縣一地名附

凡郡縣名及地名有不可以他本

歲在辛兆 卷八 陸四 卷 三十一 大三

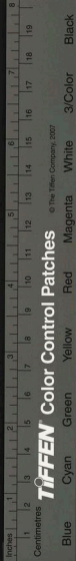
曰中南○李商隱為濮陽公陳情  
 表貪泉滇水按漢武帝紀下滇水  
 滇水出滇陽縣今屬英州改作眞  
 陽而集本以滇作眞○庾信宇文  
 常碑羅州刺史又鄭常誌即宇文  
 常也宇文蓋賜姓遷州刺史按隋  
 地理志西魏時於竹山縣置羅州  
 宇文後周於房陵郡置州隋并  
 號房州碑誌蓋互言也○又如隨  
 隋二字通鑑初書楊忠為隨公楊  
 堅為隨王文帝方省文為隋○牂  
 牂郡漢書雖作牂牁而後漢隋書  
 文選並作牂牁皆船棧也集韻通  
 用唐人多用此二字亦或從牛○

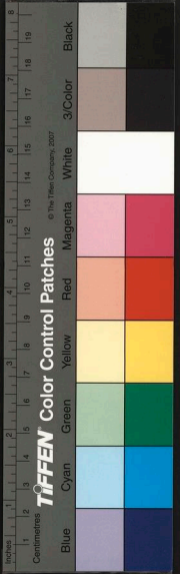
歲在癸卯

卷之五

三十一 小百十八字

而輕改者○如楊炯渾天賦太平  
 太蒙爾雅東至日所出為太平西  
 至日所入為太蒙即蒙汜也太平  
 之人仁太蒙之人信而文粹以太  
 蒙作太象又任昉誌太蒙之信太  
 平之仁集亦作太象○吳融沃焦  
 山賦歸塘之積或疑當從列子渤  
 海之東有大壑焉實惟無底之谷  
 名曰歸墟然初學記所引列子迺  
 作歸塘○唐太宗望中南山詩或  
 疑此詩編在終南山門中當作終  
 然詩秦風終南注終南山即周之  
 中南山也潘岳關中記云終南一  
 名中南言在天之中居都之南故





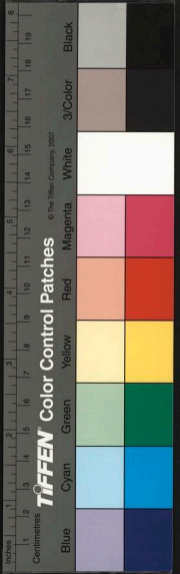
攝提格  
此類當以文苑為正

其有說舛當是正者○如土風賦  
堯作平陽一作成陽詳此賦序云  
睢陽古之大郡賦內又云豈若睢  
渙城臨氏房昔者舜漁雷澤堯作  
成陽天乙都亳沛公潛梁皆言宋  
地也前漢地理志昔堯作游成陽  
舜漁雷澤成陽在定陶有堯冢廼  
宋地堯都平陽在河東郡為晉地  
據此當作成陽○楊炯庭菊賦韮  
鄉貴族韮或作莛詳此賦序云庶  
子裴公左庶子薛公賦內又云韮  
鄉貴族薛縣名家乃指裴與薛也

韮當作韮步回切河東聞喜縣有  
韮鄉訛作莛耳○張說諫則天幸  
三陽宮表郛城福小集本同舊史  
作告成按唐志河南府陽城縣萬  
歲登封元年將封嵩山改曰告成  
神龍元年復故名二年復為告成  
登封縣本嵩陽貞觀中省入陽城  
有三陽宮據此當作告成○柳宗  
元唐貞符解滌訟于北集粹唐書  
並作濮鉉按爾雅東至於泰遠西  
至於邠國南至於濮鉉北至於祝  
栗據此則當作濮鉉○庾信周崔  
說碑天和中山州北史作能和忠  
三州當從周書作熊和中山州按  
歲在系兆

隋志後周時宜陽曰熊州陸渾曰  
 和州新安置中州皆在河南郡○  
 又贈鄆延丹綏恒五州刺史比史  
 作鄆恐是鄆延等五州當從周書  
 作數延丹綏長五州按隋志上郡  
 西魏為數州大業二年改為鄆城  
 郡內郡歸德縣西魏置恒州後周  
 弘化郡歸德縣西魏置恒州後周  
 廢北地郡三木縣西魏置恒州大  
 廢朔方郡長澤縣後魏置長州大  
 業三年州廢綏州在雕陰郡延州  
 在延安郡州廢綏州在延安郡之  
 縣並西魏置至隋或改或廢則是  
 後周未始有鄆恒二州也○周充

州刺史宇文常碑都督南兖州諸  
 軍事南兖州刺史題止云兖州當  
 作南兖州在譙郡兖州廼魯郡也  
 鄭常誌都督東徐州諸軍事徐  
 州刺史徐州當作東徐州在下邳  
 郡徐州乃彭城郡也○吳明徹誌  
 兖州人兖州當作南兖州在江都  
 郡又非譙郡之南兖州梁置南兖  
 州後齊改為東廣州陳復曰南兖  
 有六合縣舊置秦郡南史明徹秦  
 郡人也即此郡○鄭薰仇士良碑  
 士良洪農興寧人循州廼海豐郡洪  
 傳循州興寧人循州廼海豐郡洪  
 農當作海豐○此類覽者所宜詳  
 歲在癸卯



擢扶格

史華四卷

郡縣三

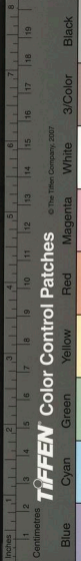
其或有疑當兩存者○如鄭璘授  
 李繼密山南西道節度使制既云  
 華陽輿壤黑水上遊提封遠振於  
 三川列郡豈惟於千里又云可權  
 知河陽節度題云山南制迺河陽  
 其詞又有華陽黑水三川之句河  
 陽在孟州漢川洋川通川在山南  
 西道或以爲三川皆所未詳○賢  
 良第五道策問化被柱州創基刑  
 馬刑馬一作熊耳吳師道對策云  
 天皇首出驟柱州而宅土地皇革  
 命俯刑馬以開都俯刑馬一作符

熊耳按遁甲開山圖天皇在柱州  
 崑崙山下地皇興於熊耳山又榮  
 氏曰人皇生於刑馬山對策既指  
 地皇故並存之○李革衢州刺史  
 壁記婺州分置衢州領六縣近歲  
 析玉山全邑洎須江南鄉益信州  
 按唐志衢州六縣析玉山常山兩  
 縣置信州止四縣今但云玉山疑  
 脫常山二字又疑須江南鄉或爲  
 常山地當考續添○白居易溧水  
 令白府君誌歷泗州虹縣令泗集  
 作宿按唐志元和四年始析泗州  
 之虹置宿州太和三年廢七年復  
 置時白府君卒於太和八年未審

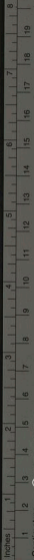
歲在承光

史華四卷

三十五 小三百四十五字







TIFFEN Color Control Patches © The Tiffen Company, 2007



攝提格

庚申四月

三十一

何時歷虹令也續添○楊炯王義  
童碑縣州萬安縣令縣一作錦按  
唐志錦州常豐縣縣州羅江縣並  
初名萬安至天寶元年並改今名  
○蘇頲褚無量碑十一代祖盛後  
漢海鹽長子孫因居遂為吳郡海  
鹽人二唐書作杭州鹽官人碑又  
云五代祖陽嗣錢塘侯又云歸附  
於錢塘臨平山之舊域則似為杭  
人也碑云海鹽豈本其舊而言之  
乎○此類並注或存一作  
凡年月與他本異不可輕改者○  
如歐陽詹迴鸞賦癸亥之歲作辛

干西詳上文云承八聖之重光則  
德宗也德宗建中四年歲在癸亥  
有奉天之幸而一本迺作癸丑癸  
丑為代宗大曆八年無西幸事且  
非承八聖也○張仁亶賀中宗登  
極表今月一日牒至皇帝去月二  
十五日光臨寶極按二唐書神龍  
元年正月丙午即一十五日中宗  
即位時仁亶在洛州所上表作去  
月為是而唐類表迺作五月失之  
遠矣○劉子玄昭成皇太后冊文  
開元四年秋八月甲辰朔考通鑑  
目錄八月為是而唐大詔令迺作  
七月○權德輿奏孝子劉敦儒狀

載在宋光

文卷四之三

三十一 小三百五十九字

貞元二十年留守韋夏卿奏聞臣  
至洛都今又十年考唐書德輿以  
元和八年罷相後爲東都留守自  
貞元二十年至元和八年恰十年  
而集本乃作貞元二年○呂才五  
行祿命葬書論春秋魯桓公六年  
九月又云建申之月周以子爲建  
正九月即七月建申也而二唐書  
改作七月蓋從夏正則非春秋本  
文矣○元稹白氏長慶集叙長慶  
四年樂天手自排續成五十卷予  
以爲皇帝明年當改元長慶訖於  
是集作明年秋當改元按長慶四  
年穆宗崩敬宗即位明年改元即

正月也按制詔內寶曆藏書長慶  
五年正月七日改寶曆元年安得  
謂之秋乎○此類當以文苑爲正

年月二

其或訛舛當是正者○如呂溫由  
鹿賦貞元丁卯歲集作己卯按丁  
卯乃貞元三年己卯則貞元十五  
年溫以貞元未擢策則己卯爲是  
○新羅王德眞本傳作眞德織錦  
作太平詩末徽五年德眞大破百  
濟之衆按本傳武德四年新羅王  
眞平遣使者入朝貞觀五年死無  
子立女善德爲王二十一年善德  
死妹眞德立求徽元年攻百濟破



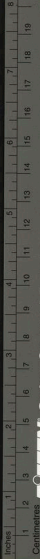
© The Tiffen Company 2007

TIFFEN Color Control Patches

Blue Cyan Green Yellow Red Magenta White 3/Color Black

攝提格  
之織錦為頌以獻五年死據此則  
未徽五年當作元年○沈炯勸進  
梁元帝表衆軍以今月戊午總集  
建康攻其月日當從梁書作戊子  
○陳貞節明堂議光武中興元年  
立於國城之南攻漢本紀當從唐  
會要作中元元年○張九齡東封  
赦書唐元貞六年六月二十六日  
立功官人按唐書唐隆元年六月  
二十日玄宗定內亂睿宗改元景  
雲今避玄宗諱隆云唐元是矣復  
云六年六月則非○舒元興街史  
臺新造中書院記謹按高祖大皇  
帝作大明宮將二百年矣當從文

粹作高宗天皇大帝按會要高宗  
龍朔二年脩大明宮改名蓬萊是  
年壬戌至大和四年庚戌元輿作  
記時已二百二十九年若作高祖  
則年代愈遠矣○崔融則天哀冊  
文神龍元年歲次乙巳十二月巳  
巳朔二十六日甲午文粹作十一  
月二日會要作十二月二十六日  
大詔令作十一月巳巳朔二十六  
日甲午二唐書通鑑並作十一月  
壬寅按通鑑目錄是年十一月丁  
丑朔壬寅即二十六日則諸本誤  
矣○常袞貞懿皇后哀冊文大曆  
十年歲次辛卯十月辛酉朔七日



TIFFEN Color Control Patches

Blue

Cyan

Green

Yellow

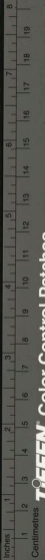
Red

Magenta

White

3/Color

Black



TIFFEN Color Control Patches © The Tiffen Company, 2007



獨提格

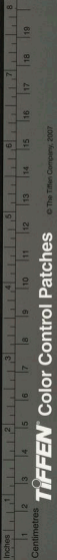
長華四卷

三十一

丁卯貴妃獨孤氏薨十三年六月十七日癸酉冊命以其月二十五日丁酉遷坐于莊陵七日丁卯舊史本傳及文粹並作六日景寅又云十三年十月癸酉其月二十五日丁酉以月日攷之十月癸酉為是大詔令作六月十七日癸酉又云其年十月癸酉朔則失之遠矣○獨孤及獨孤公靈表至德二年歲次癸酉又云明年歲在甲戌集本並同攷通鑑目錄當作歲次丁酉明年歲在戊戌○陳子昂陳攷誌是歲龍集癸巳有周天授三年集作二年按唐書天授三年四月

改元長壽是歲壬辰長壽二年廼是癸巳則癸巳非天授二年三年○張說為人祭茅文景龍二年歲次庚戌正月癸丑朔五日丁巳集作景龍三年按通鑑目錄景龍四年歲在庚戌七月改元景雲則庚戌非景龍二年三年○又庚戌年正月壬子朔亦非癸丑也○白居易祭崔常侍文大和九年歲次乙卯二月景子朔七日壬申集作丙午朔七日壬子按通鑑目錄當作景子朔七日壬午○杜牧黃州祭同詳上文云四月大赦六月甲子歲在桑兆

三十一 小三百五十五字

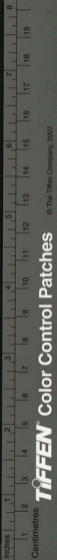


朔十八日辛巳准赦得祭百神則  
 孟夏當作季夏續添○温彦博突  
 厥議貞觀十三年頡利初敗來降  
 者衆當從唐書通鑑貞觀政要作  
 貞觀四年○此類覽者所宜詳也  
 又如季邕泗州普光王寺碑僧伽  
 和尚景龍四年三月立日端坐棄  
 代景德傳燈錄作景龍三年三月  
 三日○顧況廣陵大雲寺碑周紀  
 昭王二十四年甲寅聖人生於西  
 方穆王三十五年壬申聖人滅於  
 西方傳燈錄作穆王五十二年壬  
 申以張氏經世紀年攷之則甲寅  
 壬申並作壬子未審孰是

卷第五

其有也本元誤文苑因而襲之者  
 ○如杜佑省官議晉太元六年省  
 七百餘員按晉武帝以乙酉歲受  
 魏禪年號太始凡十年至乙未歲  
 改元咸寧又至庚子改元太康元  
 年始減吳而荀勗傳所載議省州  
 半吏在咸寧之後通鑑亦書於咸  
 寧之五年今通典作晉太元六年  
 且有吳國尚在之語所謂太元迺  
 東晉孝武年號非晉初之武帝佑  
 不應爾疑雕印時誤指太始為太

歲在癸卯  
 大三字

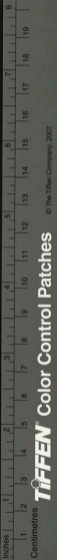


朔十八日辛巳准赦得祭百神則  
 孟夏當作季夏續添○温彦博突  
 厥議貞觀十三年頡利初敗來降  
 者衆當從唐書通鑑貞觀政要作  
 貞觀四年○此類覽者所宜詳也  
 又如季邕泗州普光王寺碑僧伽  
 和尚景龍四年三月立日端坐棄  
 代景德傳燈錄作景龍三年三月  
 三日○顧況廣陵大雲寺碑周紀  
 昭王二十四年甲寅聖人生於西  
 方穆王三十五年壬申聖人滅於  
 西方傳燈錄作穆王五十二年壬  
 申以張氏經世紀年攷之則甲寅  
 壬申並作壬子未審孰是

卷第五

其有也本元誤文苑因而襲之者  
 ○如杜佑省官議晉太元六年省  
 七百餘員按晉武帝以乙酉歲受  
 魏禪年號太始凡十年至乙未歲  
 改元咸寧又至庚子改元太康元  
 年始減吳而荀勗傳所載議省州  
 半吏在咸寧之後通鑑亦書於咸  
 寧之五年今通典作晉太元六年  
 且有吳國尚在之語所謂太元迺  
 東晉孝武年號非晉初之武帝佑  
 不應爾疑雕印時誤指太始為太

歲在癸卯  
 大三字



晉提格

庚辛巳卷

四

小三百廿六字

元且不及咸寧而新唐書作佑  
 傳本傳同亦襲其誤耳○鄭薰移  
 顏魯公詩記魯公由刑部尚書貶  
 夷陵郡別駕大曆六年又以前秩  
 轉廬陵郡道出宣州之溧水縣經  
 右烈士左伯桃墓下作詩一首洎  
 大中丁丑歲八十七年矣按魯公  
 以永泰二年丙午二月貶峽州別  
 駕旬餘改吉州司馬六月次江州  
 之廬山有東西林題名必以秋至  
 吉是年十一月改元大曆故次年  
 丁未十月公遊青原寺題名便稱  
 大曆二年又明年戊申五月移撫  
 州刺史已酉庚戌皆在官六年辛

亥閏三月代到而四月書麻姑壇  
 記猶以漁州繫衙今於文集及石  
 刻攷之是歲八月次上元縣迺自  
 漁歸京時也上元與溧水實為鄰  
 邑今皆隸昇州當時溧水則隸宣  
 城公題詩烈士墓在六年或是此  
 時與記合然謂公內刑部尚書貶  
 夷陵大曆六年又以前秩轉廬陵  
 郡道出溧水薰唐入不應謬誤如  
 此

年四月

其有與史全異所當考者○如劉  
 洎論太子初立請尊賢學表一作  
 請太子尊賢重道書竊以良娣之

歲在癸卯

庚辛巳卷

四

宮散騎常侍劉洎上書云太宗  
迺令洎與岑文本馬周遮曰往東  
宮與太子談論按太子承乾以貞  
觀十七年廢遂立晉王為太子二  
唐書通鑑皆載洎書於立晉王為  
太子之後今云監撫二周則與政  
要所書貞觀十八年相近而會要  
所載武德九年及至貞觀十三年  
則相遠矣若以貞觀九年高祖崩  
太子監國至十三年亦與二周相  
遠又洎書云古之太子問安而退  
異宮而處今太子一侍天闈動移  
旬朔此以諫太子居寢殿之側也  
新史高宗紀云太宗嘗命太子遊

擇通於中國仰惟聖旨本求內助  
防微慎遠之慮固非羣下所測  
手徵簡人物則與聘納相違  
二周未延一士愚謂內既如彼  
亦宜然者恐招物議將謂陛下  
內而輕外也此段貞觀政要唐會  
要新舊唐書通鑑並無唯文苑有  
之會要云武德九年立中山王承  
乾為太子貞觀十三年黃門侍郎  
劉洎上疏云云遂敕洎令與岑  
文本馬周遮曰往東宮與太子談  
論政要云貞觀十八年大帝初立  
為皇太子尚未尊賢重道太宗又  
嘗令太子居寢殿之側絕不往東

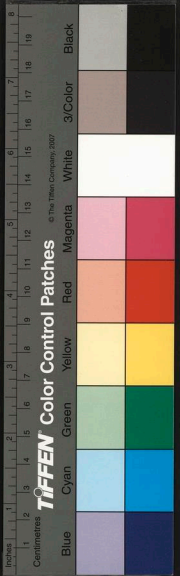




皇太子于邵為楊炎作表去高  
 未遠不應與唐書會要抵斥  
 凡撰人名氏或有以甲乙為  
 文苑為正者○如杜誦哭長孫  
 御詩今載杜甫集中按中興  
 集又玄集唐宋類詩皆云杜  
 仲武當唐中興肅宗時編間  
 載誦詩止此一首又云杜若  
 調不失如流水生涯盡浮雲  
 空得生人始終之理故編之  
 誤近卞園注杜詩亦載此篇  
 或以為杜誦作然不明辨也  
 逢請聽政表七首第三表載  
 蘇在采兆

大正四年  
 三月二十五日

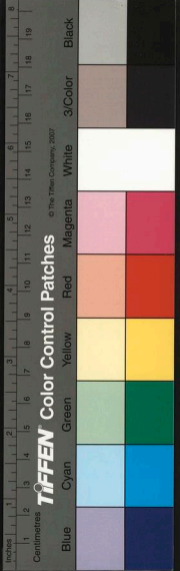
觀習射太子辭以非所好願得奉  
 至尊居膝下太宗大喜廼營寢殿  
 側為別院使太子居之則與政要  
 合會要以為承乾恐非○于邵為  
 楊炎請冊皇太子第二表高祖義  
 寧二年五月即位六月立建成為  
 皇太子太宗武德九年八月即位  
 十月立中山王為皇太子高宗貞  
 觀二十三年六月即位七月立陳  
 王為皇太子按二唐書及會要高  
 宗永徽三年七月立陳王忠為皇  
 太子非貞觀二十三年也然詳此  
 表上下文意皆謂祖宗即位之年  
 便立太子故云六月即位七月立



日上說今此表題作謝上又云今  
 月二日上說攷其月日文理皆非  
 宗元事其為吉甫何疑○羅袞後  
 二銘其一櫛銘而有髮旦旦思理  
 有心焉有身焉胡不如是文粹以  
 此為盧仝作云人之有髮兮旦旦  
 思理有身兮有髮胡不如是攷  
 玉川集梳銘云有髮兮胡不如是攷  
 有身兮胡不如是詞雖小異然為  
 櫛銘杖銘并序復載後二銘櫛銘  
 門銘并序其序云前惟玉者之義  
 無所不正或得賢以反國既作枕  
 杖二銘以風復念時人歎於自修

歲在庚子  
 庚子四月  
 四十一  
 示三百五十字

柳按銘  
 元集中作第二表晏元獻公云柳  
 而柳集又自別有第二表第四表  
 亦載柳集作第三表詳表文云兩  
 河之寇盜雖除柳集作難除非百  
 姓之瘡痍未合又云成先帝之大  
 功繼中興之盛業乃穆宗敬宗時  
 事宗元當憲宗元和十四年已卒  
 此二表柳集誤收何疑○李吉甫  
 郴州刺史謝上表亦載柳集以柳  
 作柳按新史吉甫傳改柳移饒舊  
 史乃以柳作柳是致柳集誤收况  
 宗元自有柳州謝表其題作謝除  
 奉三月十三日制六月二十七



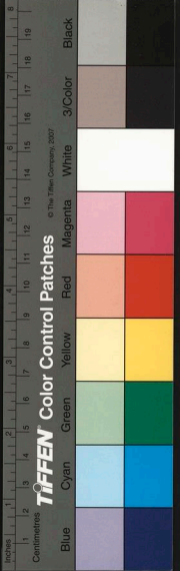
灼爍照佳入含情送意遙相親媯  
 然宛轉亂心神非子之故欲誰因  
 二篇文苑共作一首而郭氏茂倩  
 樂府析而為二其二題作沈約夏  
 白紵歌又自別有武帝一首纖腰  
 嬾嬾不任衣嬌怨獨立特為誰赴  
 曲君前未忍歸上聲急調中心飛  
 ○唐太宗遼東山夜臨秋詩秋風  
 何凜冽白露為朝霜柔條朝夕勁  
 綠葉日夜黃明月出雲崖皎皎流  
 素光披衣臨前庭嗷嗷晨鴈翔按  
 文選及初學記並作晉左思雜詩  
 而初學記自別有太宗遼東山夜  
 臨秋詩煙生遙岸隱月落半崖陰

歲在癸兆

校在四卷

山三百六十二字

其有舛誤當是正者○如梁武帝  
 白紵歌二首其一朱絲玉筋羅象  
 筵飛管促節舞少年短歌流目未  
 肯前含笑一轉私自憐其二朱光  
 世眉山成午編唐三百家名賢文  
 粹亦與姝鉉同殆未見文苑故邪  
 者玉川亦有此作其詞偶同乎近  
 列於枕杖二銘之後已自可疑或  
 所前二銘廼以盧仝門銘列於袞  
 則四銘皆袞所甚明文粹既載  
 亦銘諸櫛銘諸門以勸以序觀之  
 不達善及禍或侈滿不能長嗣因



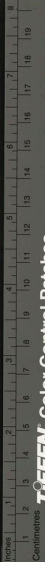
之戲蓮首不梳心歷亂盛年夫婿  
 長別離歲暮相逢色凋換其二君  
 不見富家翁舊時貧賤誰比數一  
 朝金多結豪貴百事勝人健如虎  
 子孫成長滿眼前妻能管絃妾能  
 舞自矜一身或如此却笑傍人獨  
 愁苦東隣少年安所如席門窮巷  
 出無車有才不肯學干謁何用年  
 年讀空書郭氏樂府以前篇為賀  
 蘭進明作以後篇為適第一篇而  
 適自別有第二篇長安少年不少  
 錢能騎駿馬鳴金鞭五侯相逢大  
 道邊美人絃管爭留連千金如斗  
 不敢惜片言如玉莫棄捐安知顛

戲狂宋兆

笑佳刀卷

四一、小百十字

攝攝格  
 連山驚鳥亂隔岫斷猿吟○蘇味  
 道正月十五夜詩二首其一火樹  
 銀花合星橋鐵鎖開暗塵隨馬去  
 明月逐人來遊技皆穠李行歌盡  
 落梅金吾不惜夜玉漏莫相催其  
 二玉漏銅壺且莫催鐵關金鎖徹  
 明開誰家見月能開坐何處聞燈  
 不看來按藝文類聚初學記歲時  
 雜詠並以第二篇為崔逸夜遊詩  
 以上三詩類聚初學記樂府所載  
 與前行路難二首其一君不見門前  
 柳榮擢暫時蕭索父君不見門前  
 花狂風吹去落誰家誰家思婦見



© The Tiffen Company, 2007

TIFFEN Color Control Patches



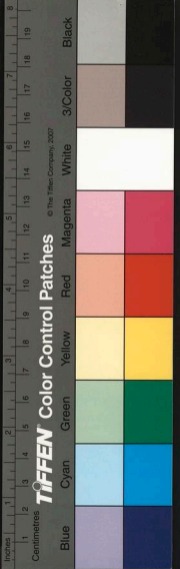
否趙撮有廣道衡詩二十首每一  
 句作一篇即用前詩句也文苑殆  
 因韋穀編唐才調集作劉長卿而  
 誤邪洪氏云玄怪錄載蘧蔡三原  
 工唱阿鵲鹽又有突厥鹽黃帝鹽  
 白鵲鹽神雀鹽踈勒鹽滿座鹽歸  
 國鹽唐詩媚賴吳娘唱是鹽更奏  
 新聲刮骨鹽歌詩謂之鹽者如吟  
 行曲引之類今南嶽廟樂曲有黃  
 帝鹽而俗傳以為黃帝炎長沙志  
 從而書之蓋不考也續添○韋元  
 甫木蘭歌按劉氏次莊郭氏樂府  
 並云古詞無姓名郭氏又曰古今  
 樂錄云木蘭不知名浙江西道觀

歲在辛未

卷之六

小三百六十五

頤讀書者暮宿靈臺私自憐適集  
 與樂府同則前篇為進明作明矣  
 ○劉長卿宥子怨詩垂柳覆金堤  
 靡蕪葉正齊水溢芙蓉沼花飛桃  
 李蹊採桑奉氏女織錦竇家妻關  
 山別宥子風月守空閨恒斂千金  
 笑長垂雙玉帶盤龍隨鏡隱彩鳳  
 逐帷低飛魂同夜鶻倦寢憶晨雞  
 暗牖懸蛛網空梁落燕泥前年過  
 代北今歲往遼西一去無消息那  
 能惜馬蹄此篇長卿集不載而郭  
 氏樂府及洪氏容齋續筆並以爲  
 薛道衡昔昔鹽按隋書通鑑隋煬  
 帝誅道衡曰更能作空梁落燕泥



復舊即此六表是也舊史載貞元  
五年六年百官請復徽號正指此  
事是時崔元翰為禮部員外郎歷  
知制誥唐書稱其詔令溫雅則類  
表云元翰作是矣况又總目明言  
取之類表乎本卷乃誤作常袞袞  
於建中初卒至是已十年矣又柳  
文收此表或入正集或入外集按  
宗元年譜貞元五年方十七歲時  
其父以事忤宰相竇參被貶八年  
始貢京師其誤可知○賀赦表六  
首類表以為李吉甫作而文苑以  
為李邕按邕天寶初卒而政六表  
迺在代宗德宗憲宗時况文苑於

歲在宗元

文苑卷

四

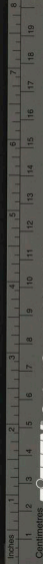
小百五十九

謁提格  
察使兼御史中丞韋元甫續附入  
則非元甫作也○司空圖馮燕歌  
按麗情集乃沈亞之作其歌云為  
感詞人沈下賢長歌更與分明說  
下賢亞之字也嘗作馮燕傳併作  
此歌而司空圖集無之則非圖作  
也○賈島却赴南巴留別蘇臺知  
已詩載劉長卿集中長卿嘗貶南  
巴尉而島集無之則非島作也○  
又如為文武百官請復尊號六表  
載柳宗元集中而唐類表作崔元  
翰文苑總目作類表而本卷乃作  
常袞按唐德宗興元元年辛奉天  
削去徽號貞元五年六年百官請

謁提格

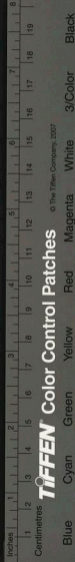
文苑卷

四



TIFFEN Color Control Patches

Blue Cyan Green Yellow Red Magenta White 3/Color Black

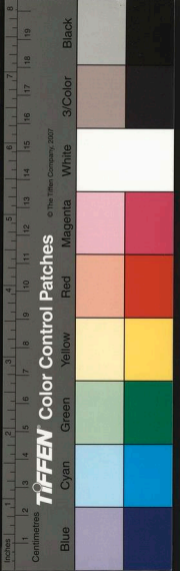


五百五十九卷有重出一表題云

李吉甫乎又第二表末云謹遣當  
州軍事衙前虞候王國清奉表陳  
賀以聞正與吉甫郴州謝上表未  
語同則非邕作也並續添○中書  
門下賀赦表類表以為令狐楚作  
而文苑以為獨孤及安此表載憲  
宗尊號乃元和中和及以代宗大  
曆十二年卒決非及所作明矣及  
集無此○乞朝覲表類表以為柳  
冕作而文苑以為李冕所作也○  
讓吏部侍郎表見唐書邵院本傳  
而文苑作張說亦非也○奏邕管

黃家賊事宜狀載柳宗元集云代  
裴中丞作按元和十一年裴行立  
為桂帥請發兵誅黃少卿時宗元  
在柳州代裴中丞論黃賊事表狀  
牒凡六篇內一首即此狀也文苑  
迺以為令狐楚作楚時為中書舍  
人恐非○石橋銘二首並載張說  
集乃玄宗同玉真公主過大歌山  
池作而說奉和文苑迺並以為張  
說作首篇當作玄宗次篇當云張  
說奉和○顧況棄婦詞古來有棄  
婦棄婦有歸處高適見人臂蒼鷹  
詩寒冬十二月蒼鷹八九毛今並  
載李白集棄婦詞比顧又詳蒼鷹

載五采光 卷四 六三字



詩題作觀放白鷹恐非文苑止作  
 詠鷹○續添

卷第六

名氏三

其有可疑及當兩存者○如暢當  
 軍中醉飲寄沈八劉叟詩酒渴愛  
 江清餘酣漱晚○司空曙杜鵑  
 行古時杜宇稱望帝○魂作杜鵑何  
 微細今並載杜甫集○昇天行二  
 首藝文類聚郭氏樂府並作曹植  
 而文苑以為劉孝威○愛妾換馬  
 以爲陳標省樂府亦作張祐而文苑  
 見張祐集樂府亦作張祐而文苑

名氏見異同○孔熙先為彭城王  
 檄征鎮文宋書范曄傳以為熙先  
 令弟休先作○杜弼為東魏檄梁  
 文通鑑同類聚以為魏收作○周  
 書皇后傳論八柱國論文苑題作  
 魏徵而周書迺令孤德茶撰○陳  
 留郡文宣王廟碑文苑總目既題  
 作獨孤及而兩卷重出八百十四  
 卷八百四十六卷並作陳兼按此  
 篇載獨孤及集中梁肅作集後叙  
 云述聖德以揚儒風則陳留郡文  
 宣王廟碑肅出及門必不誤書然  
 碑末迺云命客卿前封丘縣丞泗  
 上陳兼志之豈及命兼代作或及

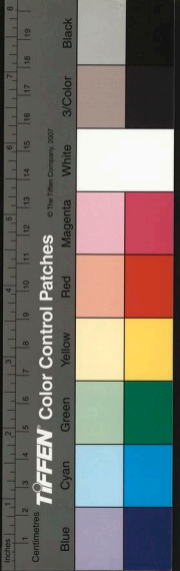
唐在采北

英華初卷一

五二

小三百五十五





卷第六

詩題作觀放白鷹恐非文苑止作  
 詠鷹○續添

名氏三

其有可疑及當兩存者○如暢當  
 軍中醉飲寄沈八劉叟詩酒渴愛  
 江清餘酣漱晚○司空曙杜鵑  
 行古時杜宇稱望帝○魂作杜鵑何  
 微細今並載杜甫集○昇天行二  
 首藝文類聚郭氏樂府並作曹植  
 而文苑以為劉孝威○愛妾換馬  
 以爲陳標省樂府亦作張祐而文苑  
 見張祐集樂府亦作張祐而文苑

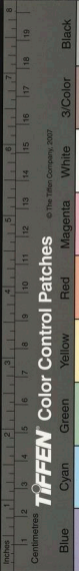
名氏見異同○孔熙先為彭城王  
 檄征鎮文宋書范曄傳以為熙先  
 令弟休先作○杜弼為東魏檄梁  
 文通鑑同類聚以為魏收作○周  
 書皇后傳論八柱國論文苑題作  
 魏徵而周書迺令孤德茶撰○陳  
 留郡文宣王廟碑文苑總目既題  
 作獨孤及而兩卷重出八百十四  
 卷八百四十六卷並作陳兼按此  
 篇載獨孤及集中梁肅作集後叙  
 云述聖德以揚儒風則陳留郡文  
 宣王廟碑肅出及門必不誤書然  
 碑末迺云命客卿前封丘縣丞泗  
 上陳兼志之豈及命兼代作或及

唐在采北

英華初卷一

五二

小三百五十五



論裴延齡表二首按表論延齡譜  
 陸贄事又云職忝諫司然贄以貞  
 元十年貶積於元和元年除拾遺  
 相去十一年而積集亦無之○白  
 居易諫不用姦臣表按表言元積  
 尚居台司裴度為東都留守事又  
 云職當諫列然元白交分始終不  
 替方元傾裴時台亦不在諫列而  
 本集亦無之○梁貞陽侯與王太  
 尉僧辯善及為僧辯答貞陽侯書  
 三首並題徐陵作按陳書徐陵傳  
 齊送貞陽侯蕭淵明為梁嗣遣陵  
 隨還僧辯不納淵明往復致書皆  
 陵詞今僧辯答書又曰陵作恐非  
 碑長裕  
 自作以兼為名乎○又文武百僚  
 謝示開府魚朝恩以所造周易鏡  
 圖表田神玉謝端午物表三篇並  
 以為張說作按朝恩廼代宗時神  
 玉大曆中為節度使張說於開元  
 十八年已卒疑當作邵說文苑多  
 有以邵說為張說者○為李懷光  
 讓起復表二首題作獨孤及按及  
 神道碑以大曆十二年四月二十  
 九日卒而舊史載懷光大曆十二  
 年以母憂去職明年方起復決非  
 及所作而本集亦無之疑文苑所  
 編誤蒙前表名氏前表為李給事  
 讓起復七首乃獨孤及也○元積

論裴延齡表二首按表論延齡譜  
 陸贄事又云職忝諫司然贄以貞  
 元十年貶積於元和元年除拾遺  
 相去十一年而積集亦無之○白  
 居易諫不用姦臣表按表言元積  
 尚居台司裴度為東都留守事又  
 云職當諫列然元白交分始終不  
 替方元傾裴時台亦不在諫列而  
 本集亦無之○梁貞陽侯與王太  
 尉僧辯善及為僧辯答貞陽侯書  
 三首並題徐陵作按陳書徐陵傳  
 齊送貞陽侯蕭淵明為梁嗣遣陵  
 隨還僧辯不納淵明往復致書皆  
 陵詞今僧辯答書又曰陵作恐非

也○此類覽者所宜詳也

凡題目有訛舛當是正者○如張

說三月三日承恩燕樂遊園詩三

日樂作二十日其詩云旬宴美成

功則非三日矣今題作三日編

入上已門○李白秋夜獨坐懷古

集作懷故山詩意甚明今題作

懷古編入懷古門○李益宮苑花

集作宮怨詩云露濕晴花春殿香

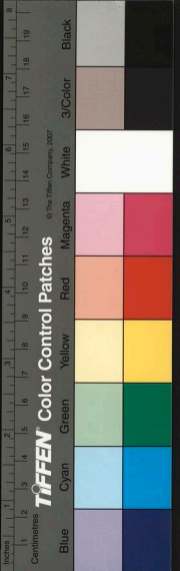
月明歌吹在昭陽似將海水添宮

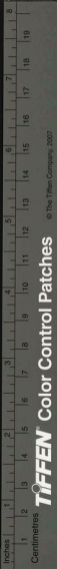
漏共滴長門一夜長今題作宮

苑花編入雜花門○顏師古太宗

廟樂舞名議貞觀十九年六月一

日詔曰殷薦祖考以崇功德比雖  
加以誠潔而廟樂未稱宜令所司  
制定奏聞於是師古立議與後篇  
許敬宗定宗廟樂議實一事也豈  
有貞觀中而預議太宗廟樂舞名  
乎當題作定宗廟樂舞名議○蘇  
頌唐中宗謚冊文或謂此篇有臣等  
粹並作謚冊文始一時變禮然  
上議之語而首末迺類謚冊故題  
目兼云謚冊文苑自分兩門此為可  
疑耳○柳宗元左常侍柳渾謚議  
按宗元迺渾姪孫作渾行狀行狀  
載九百七十七卷仍作此上考功  
職在宗光





狀下太常博士裴寬因謚曰貞本  
集並載其事而寬議不錄今廼編  
在謚議中

題目二

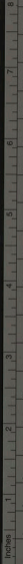
又有題目是而文則非者○如杜  
甫病馬詩二首其一致此自僻遠  
乃蕃劍詩其二棄汝亦已久則病  
馬詩也○李嘉祐奉陪韋潤州遊  
鶴林寺詩二首其一沄氣清金虎  
乃潤州揚別駕宅送蔣侍御收兵  
歸揚州詩已入二百七十一卷送  
行門中其二野寺江城近則遊鶴  
林寺詩也○吳均雪詩雪逐春風  
來過集巫山野瀾漫雖可愛翻揚

詎堪把問君何所思思昔同心者  
坐須風雪霽相期洛城下此篇與  
類聚同而一百五十六卷重出題  
作雲詩以雪逐為雲逐風雪為風  
雲誤矣按類聚自有吳均雲詩二  
首其一飄飄上碧虛藹藹隱青林  
芬蓋如有意繁鬱詎無心其二白  
雲蒼梧來過拂章華臺逢河散復  
卷經風合且開○張籍送邊使安  
西將各是一詩二百九十七卷既  
有送邊使詩而三百卷安西將又  
以送邊使詩充之○温庭筠重題  
端正樹望苑驛各是一詩二百九  
十八卷既有望苑驛詩而三百二

既在錄中 卷之四 五三 示言十字

昌齡二首元在長門怨中長門廼  
 陳后長信廼班婕妤今移入長信  
 宮門○費昶發白馬詩元在樂府  
 白馬類按白馬廼津名故加發字  
 與前白馬不同今移附于末○李  
 尚書讓兼左僕射張說讓中書侍  
 郎嚴大夫武謝黃門侍郎三表皆  
 在宰相門按唐僕射雖為尚書省  
 長官號為宰相而李尚書廼在外  
 檢校官制書云除臣檢校某官說  
 以睿宗即位為中書侍郎景雲二  
 年方同平章事則中書侍郎未便  
 為宰相門下侍郎黃門東臺鸞臺  
 同掌貳待中之職帶平章事者為

十六卷重題端正樹又以望苑驛  
 詩充之今各用集本釐正○馬周  
 請崇節儉及制諸王疏廼是初除  
 監察御史論奉親宗廟襲封樂工  
 等疏○杜佑尚書官議乃是僕射  
 議今以新舊史增入馬周疏以通  
 典增入杜佑議  
 門類  
 凡門類混淆當是正者○如梁簡  
 文帝琴臺詩周明帝過舊宮詩並  
 在應制門二詩既非應制又無和  
 篇凡應制者或首列一篇餘奉和  
 况琴臺詩又已編入三百十三卷  
 臺門乎○崔國輔長信宮一首王



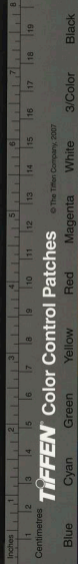
鄭序一類○又墓誌有宰相門職  
官門太子少師崔公宰相崔圓之  
父終河東判官贈太子少師廼入  
宰相門○相國李抱眞宰相周墀  
廼入職官門○獨孤及殤子韋入  
誌男子也廼入婦人門○李商隱  
重祭外舅司徒公文親族也廼入  
交舊門○文章門而有非文章者  
呂溫代辛將軍與普閏劉尚書代  
呂侍郎與徐州張尚書二書是也  
契苾將軍駱賓王與程將軍二書  
是也○遷謫門而有非遷謫者韓  
愈上李寶尚書白居易上陳給事

藏在前

卷一百一十五

三十三

宰相如褚遂良崔日用皆為黃門  
侍郎或參綜朝政或參知機務廼  
宰相之任今嚴武為黃門侍郎初  
未嘗為宰相也○蘇安恒請復子  
正位疏又請則天復位疏並是請  
武后復政太子第一篇內因及封  
諸孫事遂立為封建門誤矣當改  
為復辟第一篇又重出在勸進門  
亦誤○皇甫湜顧況集序集作顧  
況詩集序文苑元分文集序詩集  
序今編入文集門當在詩集中○  
柳宗元送徐從事比遊序此非遊  
宴也廼編入遊宴門當在送別中  
與七百三十一卷送辛殆庶遊南



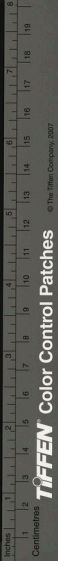
昔人衣浮光亂粉壁積照朗彤闈  
鶴鷓搖羽至鴨鴟拂翅飛相彼猶  
自得嗟予獨有違終朝守玉署方  
夜勞石扉未能奏細綺何由辨國  
聞坐銷風露質遊聯珠壓暉偶懷  
笨車是良知高蓋非奇言謝端木  
無爲陳巧機文苑與初學記止有  
前八句而集本題作校書秘書省  
對雪詠懷有全篇如上○何遜早  
朝詩詰旦鍾聲罷隱隱禁門通蘆  
車響比闕鄭履入南宮宿霧開馳  
道初日照相風胥徒紛絡驛駟御  
或西東暫喧耳目外還保性靈中  
方厭一作驗遊朝市此說不爲空

歲在兆

後惟口卷

五十二卷六十字

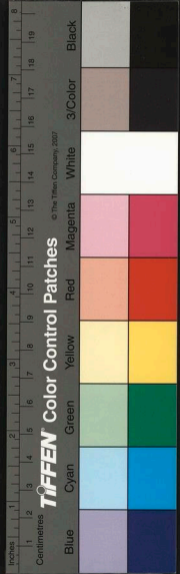
攝攝  
杜牧劉蛻投知已薛逢上崔鹽鐵  
等書是也  
凡有脫文見於他本者○如梁簡  
文帝初秋詩羽嬰晨猶動珠汗晝  
恒揮秋風忽嫋嫋向夕引涼歸卷  
幌通河色開窻望月輝晚花欄下  
照踈螢簾上飛直置清氣始乘衣  
送將歸浮陰即染浪清氣始乘衣  
文苑與初學記無未二句而類聚  
有之集本又以此二句在輝字韻  
上恐是○劉孝綽對雪詠懷詩桂  
華殊皎皎柳絮亦霏霏詎比咸池  
曲飄飄十里飛恥均班女扇羞儷



TIFFEN Color Control Patches

Blue Cyan Green Yellow Red Magenta White 3/Color Black

© The Tiffen Company, 2007



文英與類聚止有前八句而集本  
 題作早朝車中聽望有全篇如上  
 ○蕭子顯日出東南隅王褒燕歌  
 行類聚與文苑並略而郭氏樂府  
 有全篇日出東南隅曰大明上迢  
 迢陽城射凌霄光照窻中婦絕世  
 同阿嬌明鏡盤龍刻簪羽鳳凰雕  
 文苑類聚無此二句透迤梁家髻  
 冉弱楚官腰輕紈雜重錦薄縠間  
 飛綃三六前年暮四五今年朝無  
 此四句蠶園招芳蠶桑陌採柔條  
 出入東城裏上下洛西橋無此二  
 句路逢車馬客飛蓋動檐輶單衣  
 鼠毛織寶劔羊角銷大夫疲應對

衙者輟街鑣柱間徒脉脉垣上幾  
 題翹無此二句女本西家宿君自  
 上官要漢馬三萬匹夫婿仕嫖姚  
 警囊虎頭綬左珥鳧盧貂橫吹龍  
 鍾管奏鼓象牙簫無此四句十五  
 張內侍十八賈登朝皆笑顏郎老  
 盡訝董公超無此二句○燕歌行  
 曰初春麗景鶯欲嬌桃花流水遶  
 河橋蓄薇花開百里葉楊柳覆地  
 數千條隴西將軍號都護樓蘭校  
 尉稱嫖姚無此二句自從昔別春  
 驚分經年一去不相聞無復漢地  
 長安月唯有漠北薊城雲淮南鏡  
 一作桂中明月影流黃機上織成

歲在癸卯

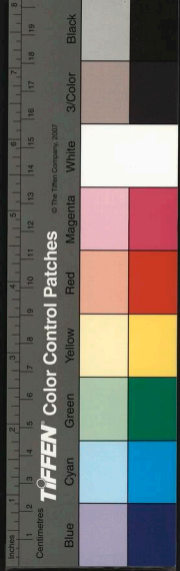
卷一百一十五

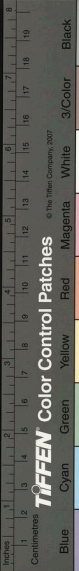
三十一



歲在癸卯  
 閣美人二八顏如花泣向春風畏  
 何處春風吹曉幕江南綠水通朱  
 心皎潔君不知轆轤一轉一惆悵  
 青絲百尺繩心在君家轆轤上我  
 寄書白雲何處逢來客其一新繫  
 夕欲汲井井無橋我欲上天隔霄我  
 我欲汲井井無橋我欲上天隔霄我  
 以土文苑無華池白雲離離度青漢  
 昔人共長嘆四氣相催節迴換明  
 墓岸上沙昔時江水今人犁田昔人  
 悲歌三首邊城路今人犁田昔人  
 書編之耳○顧況短歌行文粹作

攝髮格 仄聲四卷 五十七  
 文充國軍行一作行軍屢築營陽  
 史討虜陷平城城下風多能却陣  
 沙中雪淺詎停兵無此六句屬國  
 小婦猶年少羽林輕騎數征行遙  
 聞陌頭探桑曲猶勝胡笳邊地聲  
 笳聲向暮使人泣還使一作長望  
 閨中空佇立桃花落地杏花舒桐  
 生井底寒葉跡上句一作桃花覆  
 地春花舒試為來看上林鴈應一  
 作必有遙寄隴頭書○沈約酌謝  
 宣城詩王喬飛是鳥東方金馬門  
 云云共十韻見文選而文苑止從  
 類聚載上七韻無下三韻蓋類聚  
 初學記並是節文而文苑止以二





花攝提格落臨春風聽春鳥別時多見時  
 少愁人一夜不得眠瑶井玉繩相  
 對曉其二文苑無此四句軒轅黃  
 帝初得仙鼎湖一去三千年周流  
 三十六洞天洞中日月星辰無人識  
 龍駕景遊八極軒轅弓劍無人識  
 東海青童寄消息其三無上四句  
 今以文粹添入郭氏樂府文作六  
 首內三首與文苑元本同○聶夷  
 中送友人歸江南詩皇州五更鼓  
 月落西南維此時有行客別我孤  
 舟歸上國身無主下第誠可悲天  
 風動高柯不振短木枝歸路無愁  
 腸省家無愁眉春日隋河路楊柳

飄飄吹文苑止收前六句今以集  
 本增入○宋之問幸未央宮應制  
 詩春發幔城中集作春發幔城東  
 仍有四句登高省時物懷古發宸  
 聰鍾連長樂處臺識未央中文苑  
 以東作中遂脫四句○吳邁遠飛  
 來雙白鶴詩千里猶寸移樂府作  
 千里猶待君仍有四句樂哉新相  
 知悲來生別離持此百年命共逐  
 寸陰移文苑止作一句遂脫二十  
 字今各增入續添

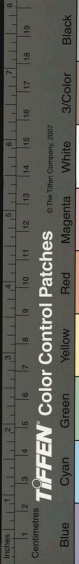
卷第七

藏本系北

五七

三二





攝提格

脫文二

卯年四月

王才小書士字

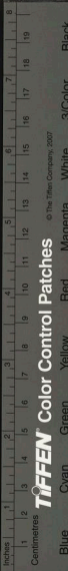
又如徐陵冊陳王九錫文亂離永  
父羣盜孔多折右凶渠連兵構逆  
豈止千兵五校台崔黃龍而已哉  
公以中軍元帥選是親賢姦寇塗  
窮濯然冰泮自豈止至塗窮二十  
七字見陳書而文苑從南史止云  
勢窮力感四字○沈炯勸進梁元  
帝表陛下日角龍顏之姿表於徇  
齊之日彤雲素氣南史作靈之瑞  
基於應物之初博覽則大哉無所  
與名深言則擘乎昭南史作文章  
之觀忠為今德孝實動天加以英  
威茂略雄圖武箒指麾則丹浦不

戰顧盼則版泉自蕩七十六字見  
梁書南史而文苑止作陛下孝實  
動天忠為令緒加以闕二字威窮  
則版泉自蕩○上官儀賀涼州瑞  
石表伏見涼州都督李襲譽表昌  
松瑞石合百一十字其文曰高皇  
海出多子李父王八千年太平天  
子李世民王千年太子李治書燕  
山人樂太國子尚注諤獎文仁通  
千古大王五王六王七王十五鳳  
尾才子天子武文貞觀昌大聖廷  
四方上下萬治忠孝為善按唐書  
五行志貞觀十七年八月四日原  
州昌松縣鴻也谷有石五青質白

歲五

後唐

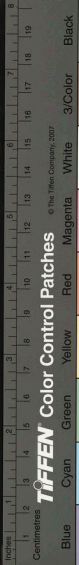
小三百六十二字



文成字曰高皇海出多子李元王  
 八十年太平天子李世民千年太  
 子李治書燕山人士樂大國主尚  
 汪譚獎文仁邁千古犬王五五六  
 王七王十鳳毛才子七佛八菩薩  
 及上果佛田天子文武貞觀昌大  
 聖延四方上不治示孝仙戈八為  
 善詞既異同而文苑脫十一字新  
 史云樂太國主指安樂太平公主  
 七佛八菩薩及上果佛田指武后  
 則十字當增入然與百一十字數  
 皆不合○許敬宗賀朔旦冬至表  
 伏見宣義郎李淳風表稱竊見古  
 曆分日起於子半勘得今歲十二

月甲子朔旦冬至而故太史令傳  
 用乖天心按唐會要有此表云故  
 太史令傳仁均欲尊異張曹玄法  
 減餘稍多子初為朔遂差三刻用  
 乖天正脫二十一字當增入○隋  
 文帝求賢詔見隋書仁壽三年凡  
 五百餘字文苑止載庶政為懷以  
 下百餘字○權德輿歲星居心贊  
 文苑與集同而文粹所載多百餘  
 字○元稹賢良策文苑文粹文類  
 止云設三式以任人而集本作四  
 式文載本篇○許籌珪禪師影堂  
 記自結廬而下多脫略三不能止  
 有二不能令以傳燈錄增入○彭

歲在柔兆  
 卷在柔兆  
 卷在柔兆  
 卷在柔兆



城王徽征鎮文眉大祖徽高歡文

脫略亦多今以宋書范曄傳及周

書北史增入

其有他本節略而文苑有全篇者

○如劉孝綽望雨詩瓊瑤挂綃幕

象簾列華床侍童拂羽扇厨人奉

盃漿內則有梨有澁漉澁涼也類

聚初學記並無此四句○王胄奉

和悲秋應令詩秋天穰交學秋水

擯莊蒙草濕兼葭露被卷洞庭風

便坐翻桑葉長坂歇蘭蕙簷喧猶

有燕波靜未來鴻蟬噪闌發斷池

清映似空劉安悲落木聲極歎征

蓬重明豈凝滯無累在淵冲隨時

四序合應物五情同發言形測隱

睿作挺神功下材均朽木何以慕

雕蟲此篇前五韻初學記作蕭愨

秋日詩文苑一百七十八卷亦載  
云庾信作而一百七十九卷乃十  
韻共題王胄作觀其詞意只是一  
篇當以十韻為正○宋之問送杜  
審言詩卧病人事絕聞君萬里行  
河橋不相送江樹遠含情別路追  
孫楚維舟弔屈平可惜龍泉劍流  
落在豐城集本同近洪氏選絕句  
詩選入止收前二韻○駱賓王帝  
京篇春去春來苦自馳爭名爭利

載在采苑

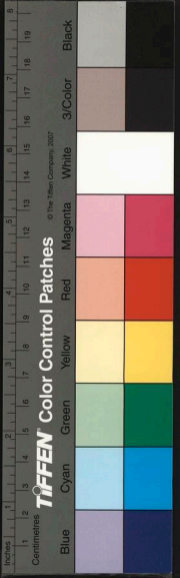
卷一百一十四

小三百字

購提格  
徒爾為父留郎署終難遇空埽相  
門誰見知集本無此四句○張說  
開元大衍曆序勒成一卷長曆三卷  
元大衍曆經七章一卷長曆三卷  
曆議十卷立成法十二卷天竺九  
執曆一卷古今曆書二十四卷略  
例奏草一卷凡五十二卷按唐會  
要云經章十卷長曆五卷曆議十  
卷立成法天竺九卷略例奏草一卷凡  
曆書二十四卷唐藝文志云大衍曆一  
卷又曆議十卷曆立成十二卷曆  
草二十四卷七改長曆三卷心機  
算術括一卷二書雖與文苑小異

而其卷具存唯集本文粹脫長曆  
二卷至天竺九執十七字九執  
曆名出西域也○李德林天命論  
隋書本傳於內節去同流於戶外  
至入司文武五百六十五字續添  
○劉洎請太子尊賢重道書諸本  
於內節去竊以良娣之選至重內  
而輕外也一段說已見年月篇○  
魏徵明堂議自五帝至誠感自中  
九十四字何者至罔知一百五字  
顏師古議自聖上至僉議一百五  
十四字舊唐書會要文粹並節去  
並續添此類皆當從文苑

藏在本北  
說文四



此皆可疑而亦可闕者也

同異

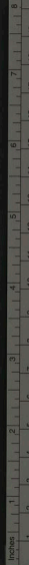
凡詩文與他本有題同而詞異者  
○如柳顧言奉和晚日揚子江應  
教詩詰旦金鏡發驂駕出城闔鮮  
雲臨葆蓋細草藉班輪千里煙霞  
色四望江山春梅風吹落藥酒雨  
減輕塵日斜歡未畢睿想良非一  
風生疊浪起霧捲孤帆出揆藻麗  
繁星高論光朝日空美鄒枚侶終  
謝淵雲筆初學記亦載一首大江  
都會所長洲有舊名西流控岷蜀  
東汎邇蓬瀛未覩纖羅動先聽遠  
濤聲空濛雲色晦淡疊浪華生欲

蘇東坡

蘇東坡

蘇東坡

其有元本脫逸而文苑因而襲之  
者○如徐彥伯題李適碑陰詩叙  
云入三章章八句合一十五章據  
此當有五人名氏其詩每各三章  
今上有徐詩二章○歲峻字擬之  
以字行諫安福門酬樂表與舊史  
所載同但三不可舊史作四不可  
四不可作五不可既有五不可却  
無三不可一段而新史亦以為陳  
三不可疑脫一段○杜牧沈傳師  
行狀為湖南觀察使兼御史大夫  
夫脫之坡詩此下諸本並同疑  
有脫之坡詩此下諸本並同疑  
尚書石丞





歲在癸卯

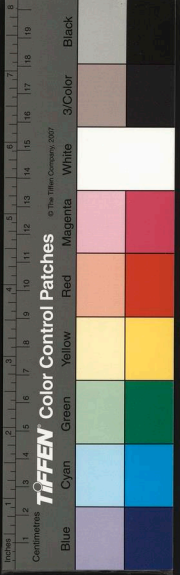
丁丑年

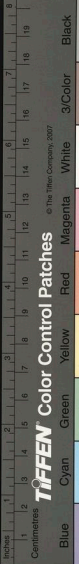
卷五

大三

澄江莫蔽長流色，衰柳難拈自動  
 條。濕氣添寒，酒夜素花迎曙卷  
 簾朝此時，行逕無人迹。唯望微之  
 問寂寥，方干集中別載一首密片  
 無聲急復遲，紛紛猶勝落花時。送  
 巡不覺藏莎者，宛轉偏宜傍柳枝。  
 透室虛明非月照，滿空迴散是風  
 吹。高人坐卧才方逸，援筆應成六  
 出詞前篇。唐宋類詩以為杜荀鶴  
 作而杜集亦無之。○杜弼為東魏  
 檄梁文，與類聚通鑑並同。惟魏書  
 島夷蕭衍傳，文既諄複，先後亦異。  
 其同者數百字而已。○陳鴻長恨  
 歌傳見麗情集。京本大曲詞多異。

知暮雨歇，當觀飛旆輕。○許渾和  
 友人送僧歸桂州靈巖寺詩，楚容  
 送僧歸故鄉海門帆勢落瀟湘。碧  
 雲千里暮愁合，白雪一聲春思長。  
 滿院草花平講石，遶龕藤葉蓋禪  
 床。憐師不得隨師去，已戴儒冠事  
 素王。許集有此詩二首，前四句同。  
 後四句異。云柳絮擁堤添袖軟，松  
 花浮水注瓶香。南宗長老幾年別  
 聞道半巖多影，堂前詩題作和浙  
 西從事劉三復送僧南歸後詩作  
 和友人送僧歸桂州靈巖寺。豈文  
 苑誤邪。○方干叙雪寄鳧喻詩，密  
 片繁聲久未銷，縈風雜霰轉飄飄。





卷第八

凡詩有一篇析而為二二篇合而

攝提格  
同○以上一篇今並錄于本篇之  
後○又如答魏和移文二首前篇  
何敬容作頗詳後篇任孝恭作見  
類聚其文大同小異○李德裕集  
叙二首前篇鄭亞作蓋亞為桂帥  
時撰今德裕集用之後篇李商隱  
作疑亞先委判官商隱代作亞後  
改定故有異同○以上四篇文苑  
並收覽者所宜詳也

離合一

為一者○梁武帝白銅鞮歌三首  
一作襄陽踏銅鞮陌頭征人去  
中女下機含情不能言送別沾羅  
衣其一草樹非一香花葉百種色  
寄語故情人知我心相憶其二龍  
馬紫金鞍翠駝白玉羈照耀雙闕  
下知是襄陽兒其三見郭氏樂府  
今文苑合第一第二為一首又增  
襄陽白銅鞮聖德應訖來為首句  
按郭氏云隋書樂志襄陽白銅鞮  
梁武帝自為三曲又今沈約為三  
曲今隋志無古今樂錄沈約又作  
其和云襄陽白銅鞮聖德應乾來  
合從樂府○張率長相思二首長  
歲在乘北

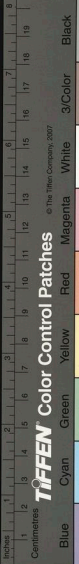
歲在乘北

卷第八

卷第八

卷第八

卷第八



攝提格

亥身四卷

小三百字

同○以上一篇今並錄于本篇之  
後○又如答魏和移文二首前篇  
何敬容作頗詳後篇任孝恭作見  
類聚其文大同小異○李德裕集  
叙二首前篇鄭亞作蓋亞為桂帥  
時撰今德裕集用之後篇李商隱  
作疑亞先委判官商隱代作亞後  
改定故有異同○以上四篇文苑  
並收覽者所宜詳也

# 卷第八

離合一

凡詩有一篇析而為二二篇合而

為一者○梁武帝白銅鞮歌三首

一作襄陽踏銅鞮陌頭征人去

中女下機含情不能言送別沾羅

衣其一草樹非一香花葉百種色

寄語故情人知我心相憶其二龍

馬紫金鞍翠駝白玉羈照耀雙闕

下知是襄陽兒其三見郭氏樂府

今文苑合第一第二為一首又增

襄陽白銅鞮聖德應訖來為首句

按郭氏云隋書樂志襄陽白銅鞮

梁武帝自為三曲又今沈約為三

曲今隋志無古今樂錄沈約又作

其和云襄陽白銅鞮聖德應乾來

合從樂府○張率長相思二首長

歲在庚兆

卷第八

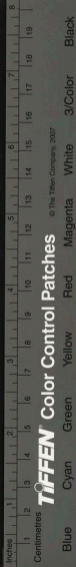
小三百字

傍千金重誰為萬里侯戲馬香珠  
 界揚鈴濯錦流沈犀厭怪水握鏡  
 表靈丘馬山金璧有光輝遷客車  
 馬尚輕肥彌想王褒擁節反更憶  
 相如乘傳歸君平子雲闕無嗣沈  
 漢英靈信已衰此篇文苑與類聚  
 同惟郭氏樂府析前五言八句後  
 七言六句為二首而無中間六句  
 謝氏樂府又正有前八句當從文  
 苑為一首○江總姬人怨天寒海  
 水慣相知空床明月不相宜庭中  
 芳桂憔悴葉井上疎桐零落枝寒  
 燈作花羞夜短霜鴉多情恒結伴  
 非為隴水望秦川直至思君腸自

相思久離別美人之遠如雨絕獨  
 延佇心中結望雲雲遠散望鳥鳥  
 飛滅遠望終若斯珠淚不能雪其  
 一長相思久別離所思可在若天  
 垂鬱鬱相望不得知玉門月夕映  
 羅帷風夜吹長思不能寢坐望天  
 河移其二見樂府今文苑從類聚  
 無遠望終若斯珠淚不能雪二句  
 遂合為一首詳前後數篇當從樂  
 府作二首○劉孝威蜀道難玉壘  
 高無極銅梁不可攀雙流迸巖道  
 九坂盡陽關鄧侯束馬度王生斂  
 善還斂轡懼身尤叱馭奉玉若猶慳若  
 府作懼身充叱馭奉玉若猶慳若

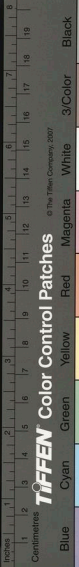
補提格

上卷



TIFFEN Color Control Patches

© The Tiffen Company, 2007

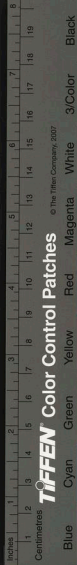


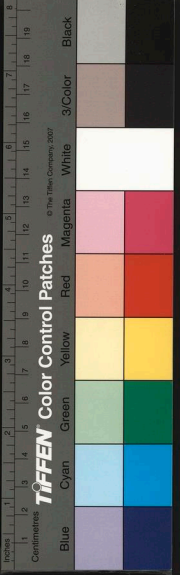
斷又姬人怨服散篇薄命夫婿好  
 神仙逆愁高飛向紫煙金丹欲成  
 猶百鍊玉酒新熟幾千年妾家邯  
 鄲好輕薄特念仙童一丸藥自悲  
 行處綠苔生何悟啼多紅粉落莫  
 輕小婦狎春風羅襪也得步河宮  
 雲車欲駕應相待羽衣未去幸須  
 同不學蕭史逐樓上會逐姮娥戲  
 月中二詩本集及類聚合為一篇  
 今詳題目一為姬人愁一為姬人  
 怨眼散簾本集類聚止作姬人怨  
 正與詞相應當從文苑為二首○  
 元稹西齋小松詩松樹短於我清  
 風亦已多况乃枝上雪動搖微月

波幽姿得閑地詎感歲蹉跎但恐  
 厦終構藉君當奈何簇簇枝新黃  
 纖纖攢素指柔莖漸依條短莎還  
 半委清風日夜高凌雲竟何已千  
 歲盤老龍脩鱗自茲始此詩文苑  
 與集本併為一首詳其詞意既疑  
 兩韻又用二清風字當為二首續  
 添此類覽者所宜詳也  
 凡避諱而易以他字者○如庾信  
 蕭太誌周書北史並作蕭泰庾信  
 蓋避周太祖諱泰改作太字○虞  
 寄諫陳寶應書見南史本傳以世  
 故作艱故不世作動俗庇民作庇

故改作享然此先天二年冊文也  
時肅宗諱嗣昇開元十二年改諱  
凌二十六年改諱紹天寶二載方  
改諱亨安得豫爲之諱乎○又有  
避家諱者如杜甫宴王使君宅詩  
留懽上夜闌世謂子美不避家諱  
詩中兩押開字麻沙傳孫氏覲杜  
詩押韻作卜夜闌其皆非也或改作  
亦闌又不在韻按卞氏集注杜詩  
夜闌之意自是留懽上夜闌蓋有投  
轄之字耳比斗殷殷於顏切紅色也  
未旗比斗殷殷於顏切紅色也

人迺作史者避唐諱耳○許敬宗  
舉賢良詔用生民吏民致治成治  
字而唐大詔令改爲生靈吏人致  
政成化當唐太宗時三各不偏諱  
見實錄及會要高宗雖諱治而此  
詔在貞觀二十一年六月疑是後  
人追改○新羅王織錦作詩理物  
體舍章理唐書本傳作治此在高  
宗永徽元年獻詩當避高宗諱則  
理字是○崔馮對應封神嶽舉賢  
良策用治字世字時神功元年武  
后雖已革命不應便用唐諱○蘇  
頴冊開元神武皇帝文開者泰也  
罔不享享疑作享或謂肅宗諱亨





班固燕然銘朱旗絳天之意或者

當國初時宣祖諱殷王緊音雖不

同字則一體遂改為開邪文苑不

載諸將詩因併及之

異域地名附

異域國名有與史傳異者○如紇

訖斯門按唐書點戛斯傳點戛斯

古堅昆國亦曰紇訖斯後訛為點

戛斯李德裕與紇訖斯書與前篇

點戛斯書及唐點戛斯傳事並

同今文苑既出點戛斯門又有紇

訖斯門誤矣○韓愈送權尚書序

臚真于陀利之屬按南史通典並

作于陀利而諸本韓文並以于作

于○又烏公先廟碑從戰榛鹿集

本文粹並作榛祿榛祿山也○杜

牧為中書門下請追尊號表鄭吉

之理焉壘班起之鎮地乾焉當作

鳥地當作他見二漢書如通鑑考

異焉者入貢于魏後魏書皆作烏

者云漢時舊國也按漢書作焉蓋

字之訛耳

凡鳥獸名有訛舛及與他本異者

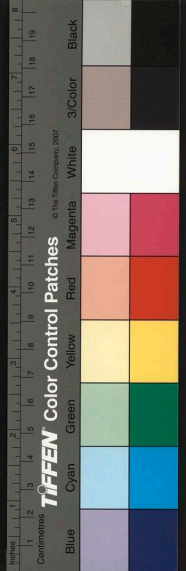
○如喬彝渥洼馬賦夏后九伐按

山海經大樂之野夏后啓於此舞

九代馬則伐疑當作代○張仲素







鶴

公

七

誰鴉鵲似鵲而周禮設其鵲注鴉  
鵲小鳥今並存之○此類覽者所

宜詳也

草木

凡草木名有訛舛及與他本異者  
○使信枯樹賦松子古度平仲居  
遷按左思吳都賦平仲君遷松藝  
古度注皆木名梧樾木出交趾藝  
文類聚古文苑並作君遷是矣松  
梓二木而類聚古文苑並作松子  
未詳始闕之○敬括豫章賦掩蔭  
靈之光價按莊子楚之南有冥靈  
者以五百歲為春以五百歲為秋  
黃疑當作冥○劉禹錫傷往賦飄

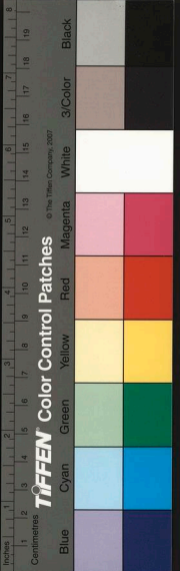
零日及之葦集作日反按廣志日  
及木槿也晉成公綏潘尼並有日  
及賦反字恐非○敬括木連賦白  
居易集有木蓮樹詩序云其花似  
蓮此賦亦云狀中浦之芙蓉連疑  
當作蓮○李迥秀和侍宴樂安公  
庄山莊詩菡園竹徑接惟陰苗稅  
千畝判無聞菡竹之奢按東方朔  
傳菡竹藉田是實太主園貨殖傳  
河濟之間千樹菡渭川千畝竹師  
古曰菡即楸字集韻菡菡通用菡  
字恐非○庾肩吾和汎舟漢水詩  
桂棹樂堂船初學記作架棠船按  
古樂府沙棠為船桂為楫廣韻棠

詩在棠兆

四

三

小



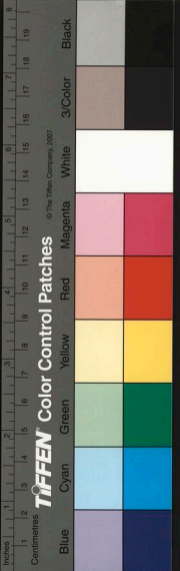
棠木名玉篇棠棠可衛水則棠  
 棠架字誤○吳筠竹賦棠勞筋  
 曼射筒林筭筭一作筭筭類  
 筭一作筭按吳都賦棠勞有叢類  
 聚載筋竹初學記載蔓竹吳都賦  
 又云筭發射筒由梧有筭注由梧  
 竹出交趾張衡南都賦篠簞筭筭  
 初學記竹譜又有筭竹似桂疑當  
 作策勞筋蔓射筒筭筭筭筭  
 而筭字亦可並存又筭筭筭文而  
 繡攄齒疑作筭初學記筭筭筭本  
 類繡染元帝玄覽賦堯非舜榮本  
 草昌蒲一名堯非一本作堯非  
 陳章艾人賦列名號於冰壺壺一

作臺是爾雅艾冰臺康子玉瓜賦  
 大則三尺二升升疑當作斗廣志  
 青登瓜大如三升不足為大又黃  
 尺餘若止二升不足為大又黃  
 白搏之質搏當作搏陸機瓜賦黃  
 副白搏蓋押玳字韻王僧孺有所  
 思詩朝光照辟邪樂府作昔邪見  
 本草辟字恐非○此類覽者所宜  
 詳也

卷第九

雜錄一

杜甫南郊賦尋玉軼以護略安士  
 歲在癸卯  
 二十三  
 大三

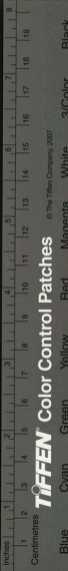


棠木名玉篇棠棠可衛水則堂  
 棠架字誤○吳筠竹賦棠勞筋  
 曼射筒林筭筭一作筭筭類  
 筭一作筭按吳都賦棠勞有叢類  
 聚載筋竹初學記載蔓竹吳都賦  
 又云筭發射筒由梧有筭注由梧  
 竹出交趾張衡南都賦篠簞篠簞  
 初學記竹譜又有筭竹似桂疑當  
 作策勞筋箋射筒篠簞篠簞文而  
 而筭字亦可並存又筭籟竹皮  
 繡籟疑作筭初學記筭籟竹皮  
 類繡籟元帝覽賦筭籟筭非本  
 草昌蒲一名堯非一本作堯悲非  
 陳章艾人賦列名號於冰壺壺一

作臺是爾雅艾冰臺康子玉瓜賦  
 大則三尺二升升疑當作斗廣志  
 青登瓜大如三升不足為大又黃  
 尺餘若止二升不足為大又黃  
 白搏之質搏當作搏陸機瓜賦黃  
 副白搏蓋押玳字韻王僧孺有所  
 思詩朝光照辟邪樂府作昔邪見  
 本草辟字恐非○此類覽者所宜  
 詳也

卷第九

雜錄一  
 杜甫南郊賦尋玉軼以護略安士



泉賦蠖略綦緩蠖於鑊反正言車  
 馬之狀而集作蠖略非  
 李德裕瑞橋賦霜飛文囿文囿者  
 文王之囿也而集作天囿  
 白居易射中正鵠賦且無聲而有  
 聞雖少年行臨軒下馬坐人床而  
 杜甫臨街傾銀注玉驚人眼而集  
 集作臨街傾銀注玉驚人眼而集  
 作注尾皆是後人所改也  
 陳子昂贈倉曹乞推命祿詩非同  
 墨翟問空滯殺龍川集作至龍川  
 按墨子墨子比之齊遇日者四帝  
 以今日殺黑龍於北方而先生之  
 色墨不可以比墨子不聽不遂而

反此詩謂推命祿則殺龍是集本  
 作至非也

白居易七德舞魏徵夢見子夜泣  
 徵疾巫太宗夢與徵別既寤流淚  
 是夜徵卒故御製碑云昔殷宗得  
 良弼於夢中今朕失賢臣於覺後

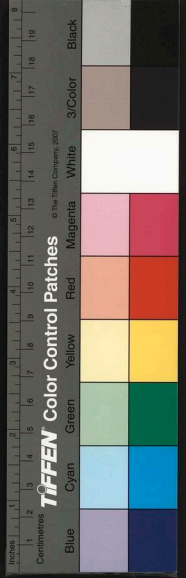
見唐書  
 張謹哀聞辰日哭以子夜對辰日  
 兼注文亦明甚而一本作天子泣  
 恐非

顧況歷陽苦雨詩亥市風煙接亥  
 或改作互按張籍江南詩云江村  
 亥日長為市又洪氏芻隆與職方  
 乘曰分寧縣本武寧縣之常州亥

海在采北  
 口  
 二五  
 小三  
 五字

分刻漏者準之無杪忽之失焉春  
 秋代謝而寒暑節律呂者候之無  
 黍累之差焉其為信也大矣斯豈  
 不約者乎堯讓天下而許由遁周  
 有天下而伯夷餓其為白也大矣  
 斯豈辱身者乎桀不道龍逢諫而  
 死紂不道比干諫而死其為直也  
 大矣斯豈屈己者乎詳上下文斯  
 語極為允當而印行集本却於辱  
 身屈己之上各添一不字但欲與  
 不齊不約相應而忘其淺陋今別  
 白言之以見印本經後入添改大  
 率類此益知舊書之可信也  
 又衣食之源策求靡菲於中陵楨

也嶺南村落有市謂之虛不常會  
 多虛日西蜀曰亥本與蜀同惡以疾  
 稱止曰亥耳二說如此則為亥市  
 明矣  
 杜頴故絳行君不見虜祁宮左傳  
 晉侯築虜祁之宮注虜祁地名在  
 絳西四十里臨汾水而文粹廼作  
 祈禱宮非也  
 白居易進士策問第二道大時不  
 齊大信不約大白若辱大直若屈  
 雷一發而蟄蟲蘇句萌連霜一降  
 而天地蕭草木衰其為時也大矣  
 斯豈不齊者乎日月代明而晝夜



橋柚於江北靡萍見左思魏都賦  
尋靡萍於中逵五臣注靡流也而  
集本無靡字柚字楚辭天問靡萍  
九衢  
孫翊文詞雅麗策反支通奏甲夜  
觀書反支日不受章疏見後漢而  
一本作及晨通奏未詳孰是  
李德裕上尊號玉冊文寬底劉之  
罪劉誅見周禮司烜氏注又漢書  
述哀紀底劉鼎臣而集作虔劉  
元嶺授趙宗儒太常卿制肇自清  
廟逮子還宮贊導法儀踰於四百  
俛伏趨數訖無尤違趨數見禮記  
其行也趨趨以數讀作促速而集

作通數

徐陵勸進梁元帝表滕公擁樹見

夏侯嬰傳一本作面擁

祖君彥為李密檄洛州文三空總

萃見後漢陳蕃傳而舊唐書作三

靈總瘁

孫樵書田將軍邊事大入成都門

其三門作兩句讀而文粹集本迺  
削其三門三字止云大入成都門  
遂不成文  
陸襄誅心符屈婢見離騷經婞直  
以身亡而或作屈仕  
白居易趙郡李公家廟碑李氏南  
且此李紳也喜宰相世系表紳木



TIFFEN Color Control Patches

Black

3/Color

White

Magenta

Red

Yellow

Green

Cyan

Blue

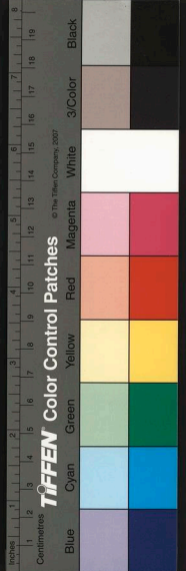
述聖賦太宗御製叙闕作者名氏  
 按唐謝偃傳太宗召偃欲偃作賦  
 先為序一篇頗言天下義安功德  
 茂盛意授偃使賦之偃緣帝指名  
 曰述聖帝甚悅賜偃幣帛數十則  
 此篇是謝偃所作  
 蕭后述志賦后常不隨從時復見  
 帝失德心不敢措言比史本傳作  
 未嘗不隨從后見帝失德心知不  
 可不敢措言因作述志賦以表其  
 意  
 庾信哀江南賦茫茫慘黷錢起圖  
 畫功臣賦掃乾坤之慘黷杜甫送  
 郭中丞詩中原可參黷按文選陸

賦在宋兆

卷一

二十三

趙郡李氏有南祖西祖東祖而集  
 以南作宗  
 梁肅獨孤常州行狀孔文子以敏  
 而好學為文公叔發以恤衛國凶  
 饑為惠公叔拔一名發見禮記注  
 而集作公叔發廩  
 皇甫湜韓愈行狀五為侍郎謂愈  
 初遷刑侍貶潮移表入為國子祭  
 酒改兵侍使鎮州迴轉吏侍改京  
 尹與李紳不協改兵侍因自辨後  
 為吏侍凡五為侍郎也而集本廼  
 作位為侍郎  
 以上並當以文苑為正  
 雜錄二





獨孤授吉光裘賦青鳳之煥徒稱  
 雍陶千金裘賦誇煥於青鳳按拾  
 遺周昭玉以青鳳毛為二裘一煥  
 質二暄肌則誇煥之煥當作煥字  
 明矣  
 陸龜蒙幽居賦力止戡輝按列子  
 臣之力堪秋蟬之翼注堪猶勝也  
 則戡當作堪  
 李義府在嵩州遙叙封禪詩初學  
 記凡兩出一在泰山門一在封禪  
 門文苑所編乃泰山門中所載者  
 而封禪門中題作羨陪封禪乃前  
 篇節文首云日觀啓崇期初學記  
 前篇與文苑作崇祠又於第三聯

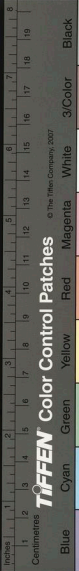
檄漢功臣贊茫茫宇宙上慘下躋  
 慘楚錦切塵也三字並當作慘又  
 哀江南賦下文復云人神慘酷則  
 上不當用慘字明矣而周書迺以  
 慘酷為怨酷  
 鄭錫觀百獸率舞賦條支之犀黃  
 支之鶯按漢平帝紀黃支獻犀牛  
 西域傳條支國有大鳥卵如鵝疑  
 當作黃支之犀條支之鶯  
 高無際并賦樓永康之瑞鳥韋承  
 慶枯并賦永康則金精化鳥鳥一  
 作馬按藝文類聚引異苑永康王  
 曠井上有洗石子婦視二黃鳥鬪  
 掩取變成黃金則馬字非

歲在癸卯

卷之三

小三十四





異校

有云眺迺分吳東豸高屬漢初  
學記前篇與文苑並無此按爾雅  
路八達謂之崇期又漢官儀云泰  
山東南巖有日觀日觀者雞一鳴  
時見日始欲出長三丈所又東南  
有秦觀秦觀者望見長安吳觀者  
望見會稽周觀者望見齊所謂眺  
迺分吳乘即吳觀也二篇異同如  
此當並存之

雜錄三

李百藥少年行少年飛翠蓋上路  
動金鑣始酌文君酒新吹弄玉簫  
少年子歡樂盡芳朝千金笑裏面  
一擲掌中腰挂纓豈憚宿落珥不

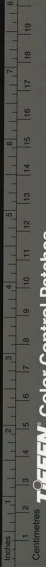
勝嬌少年子無辭歸路遙此篇用  
兩少年子在每四句後亦是而文  
粹樂府乃以前二句為少年不歡  
樂何以盡芳朝後二句為寄語少  
年子無辭歸路遙詳上下詞意殆  
不如文苑今姑存之

張籍蘇州江岸留別樂天詩銀泥  
裙映錦障泥畫舸停橈馬簇蹄清  
唱曲終鸚鵡語紅旂影動薄寒嘶  
漸消醉色朱顏淺欲語離情翠黛  
低莫忘使君吟詠處汝墳湖地武  
丘西此詩張集不載見樂天集題  
作武立寺路宴留別諸妓薄寒作  
馭鯨廣韻云馭鯨馮大馬也汝墳

歲在壬午

七

二七 小三 百 年 字



TIFFEN Color Control Patches

© The Tiffen Company, 2007

Black

3/Color

White

Magenta

Red

Yellow

Green

Cyan

Blue

攝按

作女墳乃虎丘寺真娘墓也以此

康疎仁鮫人潛織詩三日丈人嫌

按樂府焦仲卿妻詩三日斷五匹

大人而史記索隱後漢范滂謂母為大

男子為丈夫尊父姬為丈人故漢

書宣元六王傳所云丈人謂淮陽

憲王外王母即張博母也故古詩

云三日斷五匹丈人故嫌遲也

趙嘏西峯即事獻沈大夫詩山連

謝宅餘霞在水應琴雞舊浪春又

有宛陵寓居士沈大夫詩晚伴西

峯醉客還又云謝家雲水滿東山

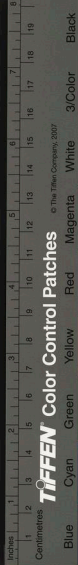
此二首皆言宛陵也宛陵今宣州  
謝玄暉守宣城有謝公亭又有詩  
云餘霞散成綺又有琴溪即琴高  
控鯉之地則雞當作谿沈大夫即  
沈傳師也  
梁孝元帝蘭澤多芳草詩春蘭本  
無艷初學記作無絕按楚辭春蘭  
兮秋鞠長無絕兮終古則無絕字  
亦是  
白居易霓裳羽衣舞歌答微之啓  
云七州千萬戶集作七縣十萬戶  
時微之在浙東若以越州管內言  
之則七縣十萬戶若以浙東觀察  
使所統言之則元文以是但千字

友元和間卒追封梁國謚惠康韓  
退之有挽歌時季友尚存故有梧  
桐半樹春之句謂半死半生也干  
頓家河南後徙貫京兆居易所題  
舊宅在洛中言公主已亡而蕭史  
尚在其次後有寄明州于駙馬使君  
詩留滯三年在浙東又有近海饒  
風海味腥鹹之語皆指明州也檢  
唐史于頓傳不書季友終於何官  
而宰相世系表季友絳宋等州刺  
史不及明州蓋省文也今文苑乃  
作韶州按唐公主有二適于氏  
一則季友一則于琮適于琮者宣  
宗之女廣德公主以大中十三年

錄在

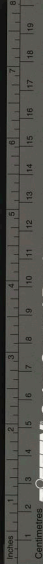
年

疑啓中詩大之辭  
羅隱薛陽陶鬻策歌平泉上相東  
征日曾為陽陶鬻策歌烏江太守  
會稽侯相次三篇皆俊逸平泉謂  
李德裕曾作此歌蘇州刺史白居易  
易越州刺史元稹並有和篇此言  
烏江恐是吳江廼蘇州也  
白居易題于家公主舊宅詩平陽  
有宅少人遊應是遊人到即愁布  
穀鳥啼桃李院絡絲蟲繞鳳凰樓  
臺傾滑石猶殘砌簾斷眞珠不滿  
鉤聞道至今蕭史在髭鬚皓白向  
韶州韶集作明按于家公主憲宗  
之女永昌公主下嫁于頓之子季



河南尹又云發自渠州星言按唐書少遊傳自渠州刺史授京兆尹而表文又引鉤距平反二事今云河南未詳  
許智仁奏懷州黃河清表伏見涼州玄石式昭靈命臣郃黃河應時清激按唐書五行志貞觀十六年正月懷州黃河清十七年涼州李襲譽奏瑞石其年鄭州滑州河清今涼州玄石在先懷州河清在後則與史異  
魏知古尋李道士不過詩忽聞歸舊縣初學記作苦縣按老子姓李楚苦縣人也下云復想入函關亦

下嫁時白居易於會昌六年卒已十三年矣于琮以咸通八年為相之同往其後並死於黃巢則于琮之在韶州也夫妻尚亡恙又在居易卒之後安得題公主舊宅乎文苑誤指季友為于琮遂改作韶州不可不辨  
姚崇冰壺誠龐恭致水恭字當作參事見後漢  
牛僧孺謫猫趙厥亂岷蜀以羅冲征之厥當作歐冲當作尚一名仲事見晉書  
河南尹魏少遊謝官表蒙恩除臣



© The Tiffen Company, 2007  
TIFFEN Color Control Patches

Blue Cyan Green Yellow Red Magenta White 3/Color Black

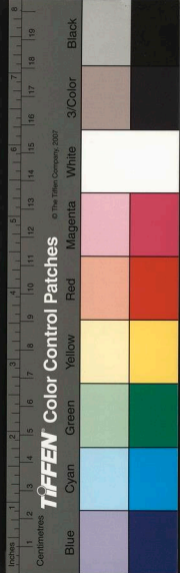
老子事並指李先先生當從初學記

# 卷第十

雜錄四

盧照隣與在朝諸賢書方回尚在  
王羲之就倉奴而共談按晉劉惔  
傳惔與羲之友善却憎有倉奴知  
文章羲之每稱于惔惔問何如方  
回羲之曰小人耳惔曰常奴耳則  
倉當作倉  
張玄晏謝宰相啓假金駿爲駕駘  
之飾駿疑作錢亡犯切馬首飾也  
張衡東京賦金鏐鏤錫

薛廷珪授司農卿制鄭玄漢之名  
儒也韓信漢之上將也尚闡徵拜  
武至就加按前漢兩韓信傳無爲  
司農事而韓安國失官家君武帝  
召爲北地都尉遷大司農疑是安  
國更爲大農令武帝太初元年更  
爲大司農則漢初未有大司農也  
蘇頌授房光義光祿卿制蘭猗趨  
職已仗於誰何竊當作錡見張  
子西京賦注云蘭錡兵架也  
封敕德陽節敷道文按唐會要武  
宗六月十一日生名慶陽節今作  
德陽未詳



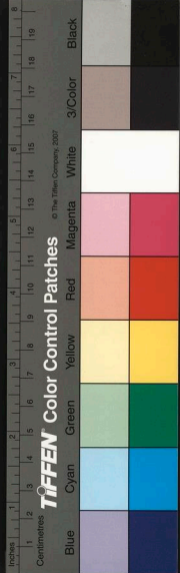
老子事並指李先先生當從初學記

# 卷第十

雜錄四

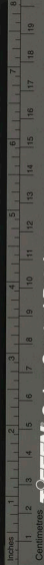
盧照隣與在朝諸賢書方回尚在  
王羲之就倉奴而共談按晉劉惔  
傳惔與羲之友善却憎有倉奴知  
文章羲之每稱于惔惔問何如方  
回羲之曰小人耳惔曰常奴耳則  
倉當作倉  
張玄晏謝宰相啓假金駿爲駕駘  
之飾駿疑作錢亡犯切馬首飾也  
張衡東京賦金錢鏤錫

薛廷珪授司農卿制鄭玄漢之名  
儒也韓信漢之上將也尚闡徵拜  
武至就加按前漢兩韓信傳無爲  
司農事而韓安國失官家君武帝  
召爲北地都尉遷大司農疑是安  
國更爲大農令武帝太初元年更  
爲大司農則漢初未有大司農也  
蘇頌授房光義光祿卿制蘭猗趨  
職已仗於誰何竊當作錡見張  
子西京賦注云蘭錡兵架也  
封敕德陽節敷道文按唐會要武  
宗六月十一日生名慶陽節今作  
德陽未詳



以位與武后而集本文粹並作上  
官儀革廢武后召李玄義云云按  
唐書高宗欲廢武后令上官儀草  
詔又欲令武后攝政郝處俊李義  
琰固爭此云李玄義未詳然集粹  
災矣又云宰相河東司空公中書  
令裴公皆進士文粹以司空公中  
書令作司徒兼中書令按下文云  
司空公始相憲宗又云裴公元和  
中翦蔡是二人也蓋司空公迺杜  
黃裳與杜牧俱是京兆萬年人爲  
檢校司空河中慈濕節度使故云  
河東司空公既與杜牧同族故不  
書姓名而裴度則爲司徒真拜中

朱敬則北齊高祖論看尉景之胙  
景本傳作胙又北齊文襄論神武  
云日爲我蝕今死亦掩北齊書本  
紀作死亦何恨  
史本傳作清德樓李商隱祭伏波  
廟文德陽殿下寧相馬以推工馬  
援傳作宣德殿下  
草華諫陳後主書世祖東定吳會  
西破王琳謂相州刺史王琳不應  
命而世祖平之也而文苑作西破  
桂林恐非  
杜牧上宣州高大夫書上官儀草  
廢武后詔李玄義助處俊言不可



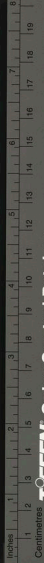
© The Tiffen Company, 2007

TIFFEN Color Control Patches

Blue Cyan Green Yellow Red Magenta White 3/Color Black

按前漢郊祀志齊桓公曰寡人比  
伐山戎西伐東馬懸車南伐至召  
陵兵車之會三據此是三伐也代  
疑當作伐  
皮日休九諷並以吾之懇音悝為  
偃文粹以懇作靈按玉篇廣韻有  
懇字音理慧也懇是懇字所注音  
悝字訛當作埋而文粹轉作靈非  
李嶠授成善威等刺史制卜處冲  
久參武衛鳳奉文槐文槐見張衡  
西京賦鏤檻文槐而或作文貌始  
兩存之  
獨孤及洪州刺史張公遺愛頌悝  
悝集作悝蹇急苛察繳繞之吏悝

書令亦非兼也今杜牧云皆建士  
又分別兩人事迹則非一人矣况  
總云凡此十九公則是房元齡郝  
處俊來濟上官儀李玄義婁師德  
張柬之郭元振魏知古姚元崇宋  
璟劉幽求蘇瓌子頌張說張九齡  
張巡并杜黃裳裴度共十九人文  
粹廼云司徒兼中書令裴公則遺  
杜黃裳一人與下文不應當如集  
本作司空公中書令為是  
脩堤堰判堯水屢逢媧灰未正正  
疑當作止淮南子媧積蘆灰以  
止淫水  
謝偃玉諫真紀齊桓以三代之功



TIFFEN Color Control Patches

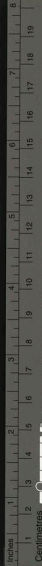
Blue Cyan Green Yellow Red Magenta White 3/Color Black





賈至授暢瓘諫議大夫制總目作  
暢瓘而舊史有暢瓘傳嘗為諫議  
大夫  
高士廉文思博要序秘書郎宋正  
時而唐藝文志撰文思博要者有  
李淳風無宋正時  
李華楊騎曹集序趙郡李嶷李傾  
南陽張階連年高第而唐登科記  
有李伉李欣張錯無李傾張階  
左武衛胄曹許君經邦集序唯昌  
黎韓愈友善韓為江西從事此篇  
元以為權德輿作而德輿集無之  
愈亦未嘗為江西從事疑愈字誤  
隆興職方乘載昌黎韓洵為觀察

怗寔丞按列子作穆怗謹極  
又楊公遺愛頌貸首種首種見月  
令而集作貸其種  
賦中撰人名氏有與唐登科記不  
同者如崔損五色土賦大曆十年  
上都試第四崔恒第六崔種無名  
損者丁春澤日觀賦大曆十年東  
都試作丁澤劉清止水賦開元五  
年試第十三劉廷玉第十七劉嶷  
無名清者崔損北斗賦開元七年  
試作崔嶷  
沈亞之旌故平盧軍節士文渤海  
人高沫沫集作鉢此李師道判官  
也新史舊史並作高沐



TIFFEN Color Control Patches

© The Tiffen Company, 2007

Blue

Cyan

Green

Yellow

Red

Magenta

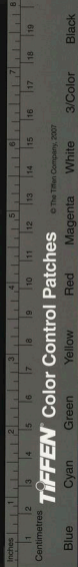
White

3/Color

Black

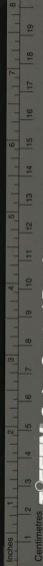
未詳孰是  
 張說為建安郡王武攸宜平冀州  
 賊契丹露布建安郡王武攸宜一  
 本作河內郡王集安郡王武攸宜  
 書萬歲通天初建安郡王武攸宜  
 為清邊道行軍大總管討契丹神  
 功元年河內郡王武懿宗為神  
 道大總管討契丹孫萬榮今露布  
 所載迺河內郡王而集中首題河  
 內郡王臣其一作為是  
 褚無量元希聲崔景旺墓誌沈傳  
 師行狀云不書名止云某今以唐  
 書填入他皆倣此  
 雜錄五

使張鎬僚佐正在此時恐是韓洄  
 又英華載張鎬遺愛頌云昌黎韓  
 洄職方東諫作洄  
 徐陵自稱徐君與王僧辨書孤子  
 徐君一作名張說自稱張君祭殷  
 仲堪文弔陳司馬書並稱張君張  
 氏女墓誌稱季兄君本集並作某  
 或疑君古人自稱如文選王僧達  
 祭顏光祿文自稱王君王績集中  
 載兩答刺史杜之松答處士馮子  
 華與江公重偕隋紀四書並稱王  
 君白又文選任彥升固辭奪禮啟  
 昉字李善本作君君呂延濟曰昉家  
 集諱其名但云君撰者因而錄之



屈千人今從他本以千爲干仍多  
再字方崧卿婁舉文苑以證韓文  
然比今本又自不同意好事者屢  
轉改易反失其真今名存其說  
又李元賓墓誌竟何爲哉竟何爲  
哉邵伯温次子博字公濟續父書  
號聞見後錄謂石本以上句作意  
何爲哉爲妙舉正遂信其說大抵  
前輩文字多自改於石刻之後而  
石本眞實尙未可知况邵氏父子  
所錄差誤非一端不可盡信以理  
觀之則元本竟字亦未爲不是終  
勝意字  
楊炯薛元超行狀上幸九成宮時

張說季春下旬宴山池序尾暮春  
之提日按初學記晦日門引公羊  
傳提月六鷓退飛過宋都提月者  
何僅逮是月也何以不曰晦日也  
今題云季春下旬則提月也但日  
字可疑耳今公羊傳作是月釋文  
一徒兮反  
韓愈藍田縣丞廳壁記効數慢近  
世方崧卿韓集舉正云効文苑作  
諺蜀本作該該轉爲効其訛益甚  
又再進再屈千人洪氏容齊續筆  
云杭本韓文作再屈千人蜀本作  
再進屈千人文苑亦然舉正云蜀  
本作再進再屈千人文苑作再進



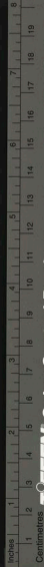
TIFFEN Color Control Patches

Blue Cyan Green Yellow Red Magenta White 3/Color Black



叢雜不倫今各釐正如表疏哀冊  
文謚議碑誌中釋門家廟神道中  
職官等卷是也他皆仿此覽者所  
宜詳也  
凡詩賦雜文等多重出而頗有異  
同蓋編文苑時非出一手故也又  
二百六十一卷諸本並有兩卷其  
篇數雖合總目而詩多重複或全  
異者如周賀十二首重者三溫庭  
筠十五首重者五杜牧九首皆不  
同許渾十四首前卷闕其九今合  
為一卷去其重複注異同為一作  
口按楊文公作楊徽之行狀云受  
詔與諸公編文苑英華以公專精

太子英王侍皇帝酒酣公獻壽  
曰天皇合易象乾將三男震坎  
今日是也集作太子契王皇帝侍  
酒酣皇帝益謂睿宗也當如集本  
迺合三男之說  
賦中押韻間有不見官韻者固所  
未詳乃如漢文帝幸細柳營賦以  
將軍出令漢帝徐行為韻賦內云  
遙臨渭水之將詩在渭之將將側  
也本是官韻或乃改作傍又勤  
政樓視朔觀雲物賦以歡作端沛  
父老留漢高祖賦以意為里皆輕  
改官韻  
凡文苑所編失作者年代先後或



TIFFEN Color Control Patches

Blue Cyan Green Yellow Red Magenta White 3/Color Black

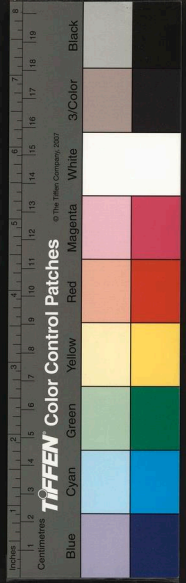


會通館印正文苑英華辨證終

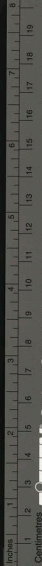
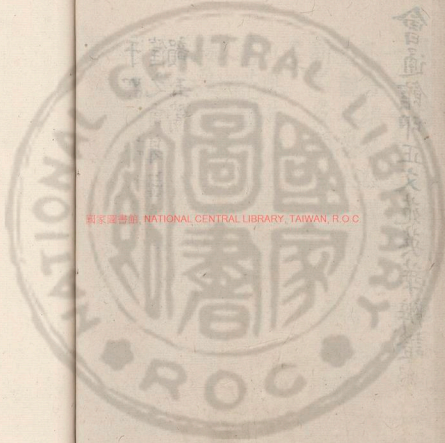
于臨送續評事赴東都序身田身  
篚之貢身疑作身古文厥字見廣  
韻玉篇



風騷特命編詩為二百卷則詩出  
一人之手不知何故重複如此  
凡書疏表啟等文苑多與舊唐書  
貞觀政要太宗實錄唐會要同而  
新史多潤色其文頗異今亦參取  
矣  
孔熙先為彭城王檄征鎮文見宋  
書范擘傳廼擘與熙先等謀逆之  
文也文苑亦從而錄之未詳  
楊盈川楊去盈墓誌蔣琬之譏盛  
元責在司空元集作允按後漢黃  
琬對司空盛允曰蠻夷猾夏責在  
司空當作黃琬盛允蔣琬乃蜀人  
也



國家圖書館, NATIONAL CENTRAL LIBRARY, TAIWAN, R.O.C

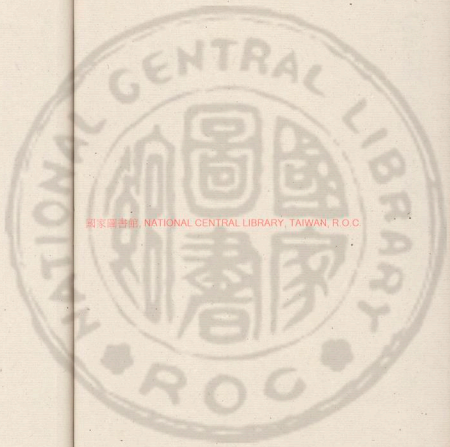


**TIFFEN** Color Control Patches

© The Tiffen Company, 2007

Blue Cyan Green Yellow Red Magenta White 3/Color Black





國家圖書館, NATIONAL CENTRAL LIBRARY, TAIWAN, R.O.C

