

五爻變占例

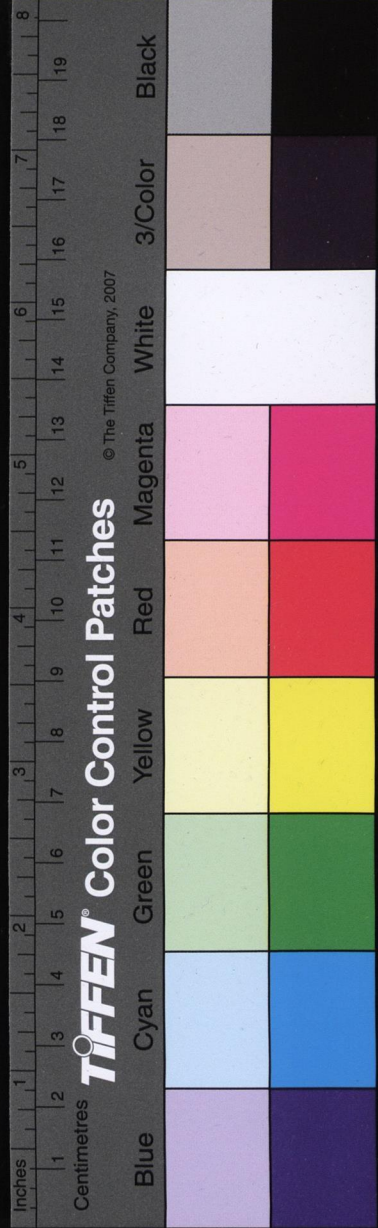


五爻變則以之卦不變爻占。昭公十二年南蒯將叛筮遇坤之比曰黃裳元吉以為大吉子服惠伯曰忠信之事則可不然必敗後蒯果敗此六五變也。胡氏云五爻變凡六卦如第一圖以乾為本卦五爻變自剝至復坤為本卦五爻變自夬至姤是也後倣此。

上爻變占例



附：上爻變則占本卦彖辭。僖公十五年晉獻公筮嫁伯姬於秦遇歸妹之睽史蕪占之曰不吉其繇曰士刲羊亦無血也女承筐亦無貺也此上六變也。朱子曰陽爻皆用九而不用七陰爻皆用六而不用八用九故老陽變為少陰用六故老陰變為少陽。



五 變 占 一 例

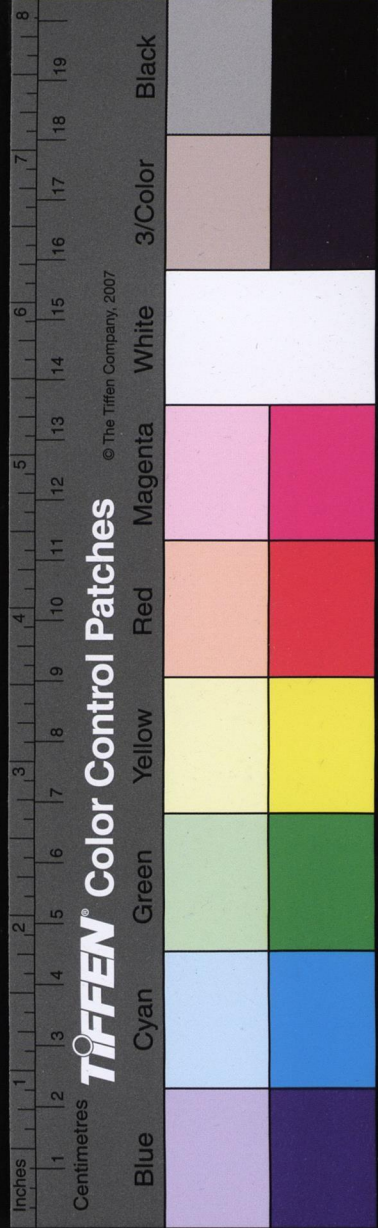


穆姜往東宮筮遇艮之八。史曰：是謂艮之隨。蓋五爻皆變，唯二得入，故之變也。劉萬錫云：變五而定一，宜從少占是也。洪宜以係小子，失丈夫為占。而史妄引隨之象辭以對，則非也。

內 貞 外 悔 例



附朱子曰：貞是事之始，悔是事之終。貞是事之主，悔是事之客。貞是在我的，悔是應人的。大抵筮法有變卦，則以本卦為貞，之卦為悔。無變卦，則分內外。僖公十五年，秦伯伐晉，徒父筮之，遇蠱曰：貞，風也。悔，事也。歲云秋矣，我落其實而取其材，秦獲晉侯以歸。



國家圖書館, NATIONAL CENTRAL LIBRARY, TAIWAN, R.O.C.

艮之入辨



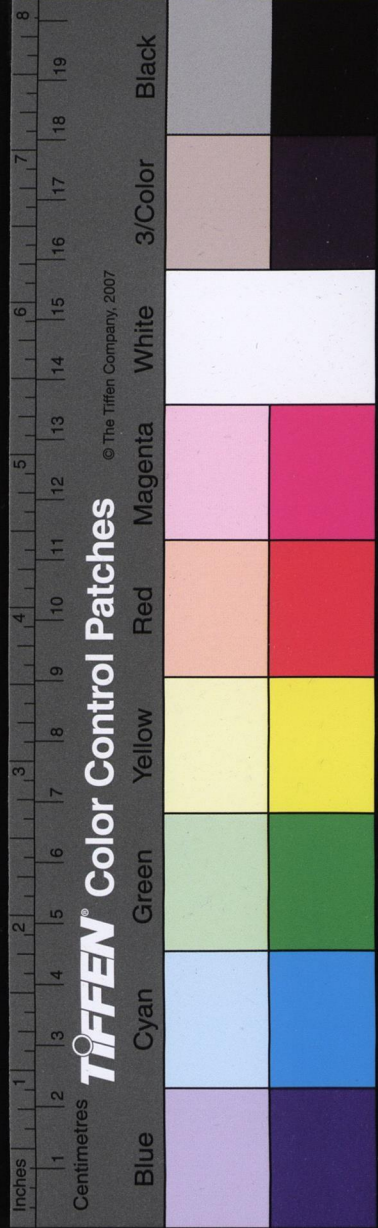
艮之隨亦隨之艮非之隨為八。八者何。著法重為老陽。數九。單為少陽。數七。交為老陰。數六。折為少陰。數八。

本貞支悔例

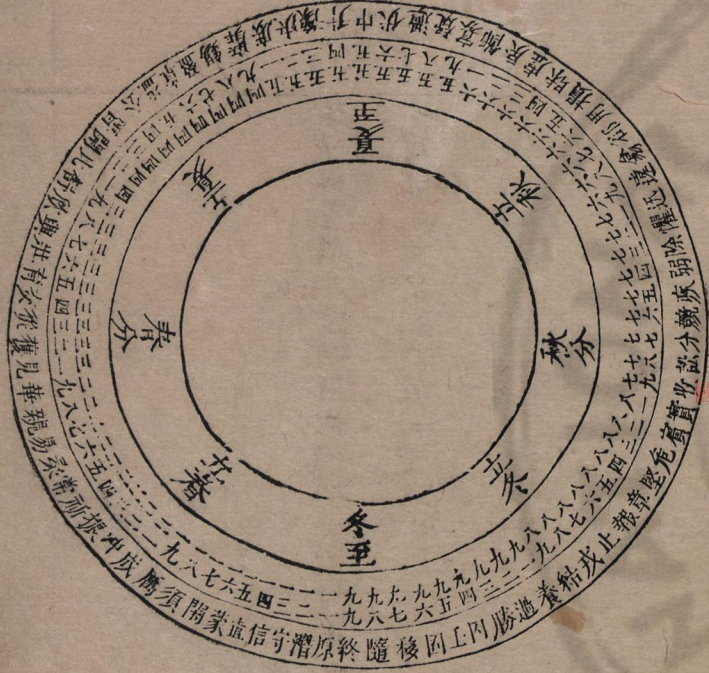


凡二三四爻變。則以本卦為正。之卦為悔。國語晉公子重耳。筮得國。遇貞屯。悔豫皆八。蓋初四五凡三爻變也。

國家圖書館, NATIONAL CENTRAL LIBRARY, TAIWAN, R.O.C.



蔡氏洪範皇極之圖

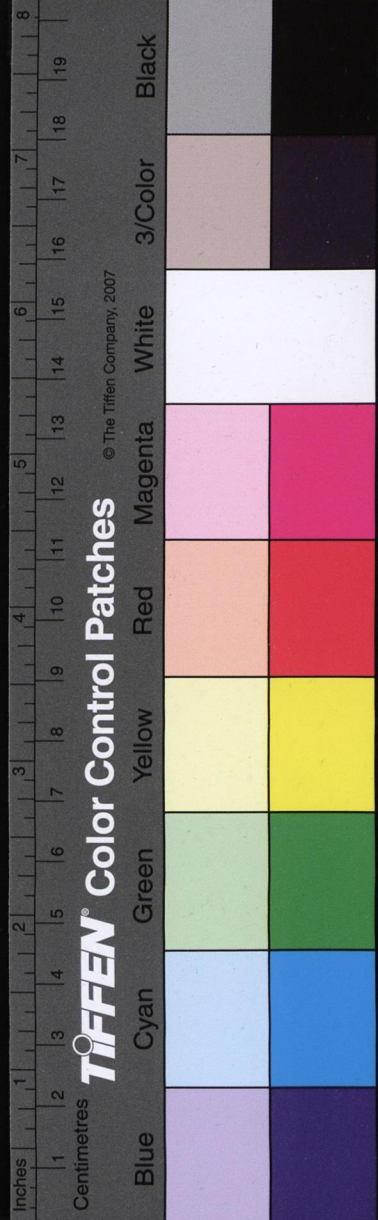


附蔡氏云體天地之撰者。易之象。紀天地之撰者。範之數。數者始於一。象者成於二也。
 黃瑞節云。易更四聖而象已著。範錫神禹而數不傳。蔡氏撰洪範數圖八十一章。六千五百六十一變。而山真氏曰。蔡氏範數與三聖之易同功。

正屯悔豫皆八辨

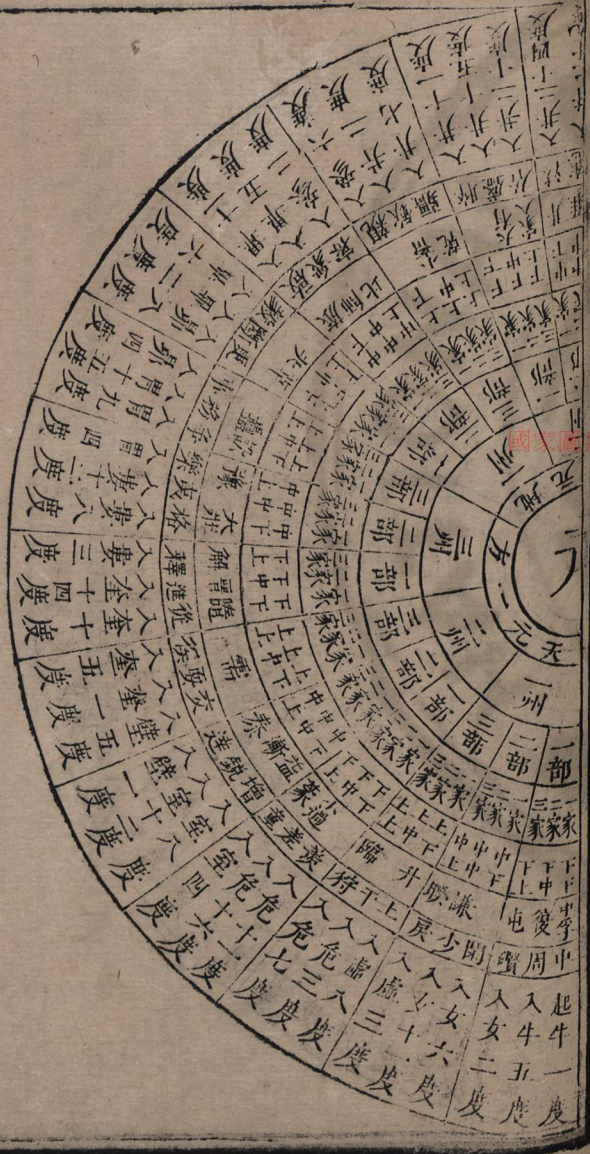


蓋初與五用九變。四用六變。變則不純乎九。不純乎六。而二三上。則純乎少陰。在二卦皆為八。故云皆八。



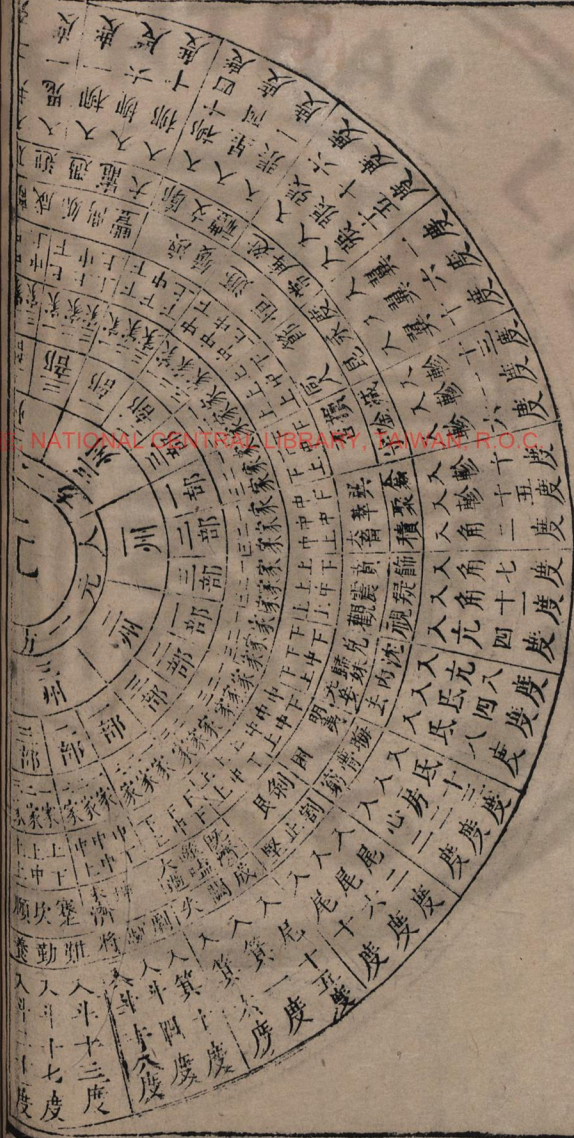
易之圖

三部。部有三家。皆一生三。故有三方九州。二十七部八十一家也。



太元準

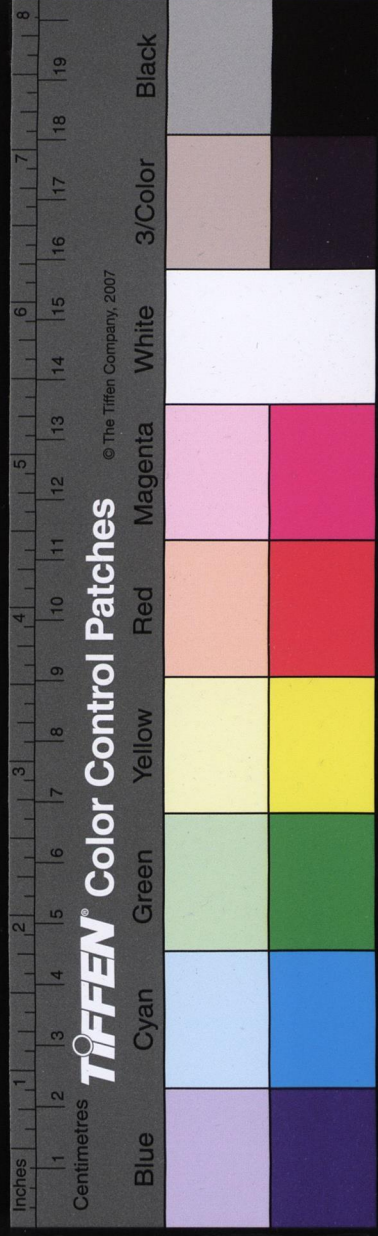
附一元都覆三方。方同九州。枝載庶部。分正群蒙。元始三方。方有三州。州有



卷之二

易經

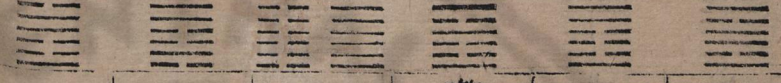
通



十

三

卦



離

離為目。又太元火。為絲為網為繩。則離網罟之象。

益

巽木動於前。耜之象。震剛動於後。耒之象。

噬嗑

離日在上。日中之象。震剛柔始交。交易之象。

乾

黃帝堯舜。垂衣裳而天下治。乾上衣之象。坤下裳之象。

坤

渙

木在水上。而濟險難。舟楫之象。

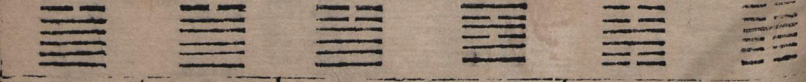
隨

一陰上加乾之馬。而致其說。一陽下加坤之牛。而致其動。皆隨其宜。有服牛乘馬之象。

取

象

圖



豫

二陰夾立於外。雷門之象。一陽動於中。擊柝之象。三陰安於內。豫而豫備之象。

小過

震木動於上。艮石止於下。杵臼之象。

睽

澤不方不員。弧之象。火趨上末銳。矢之象。又潤下炎上。相反為睽。而反相用。故為弧矢之象。

大壯

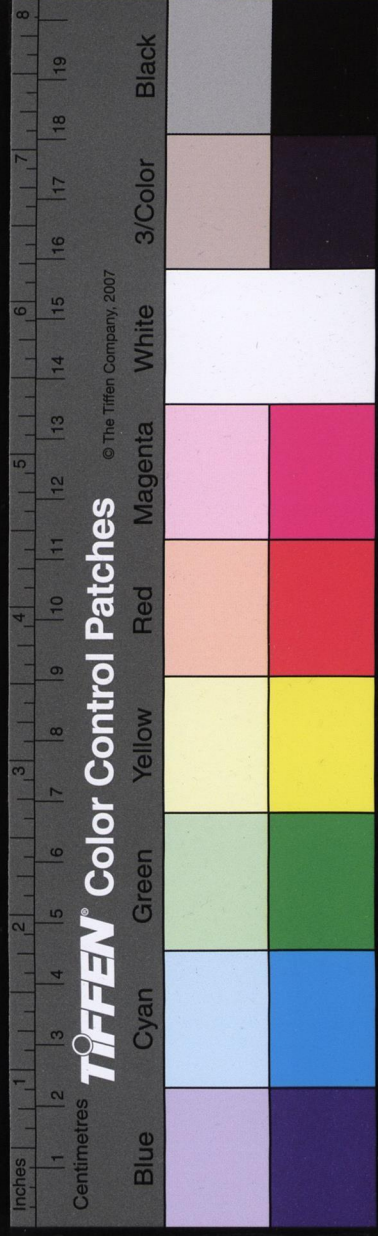
震為雷為木。兼有風雨棟宇之象。天在下。以法天覆。

大過

澤土在上。巽木在下。棺槨之象。

夬

乾文書之象。兌金雕刻之象。純剛與兌金。有決斷意。為書契之象。



卷之二

八



乾之體。正則剛而不暴。偏則剛而不容於物。
乾之用。於國則精勤忘倦。於軍則以剛勇而決勝。



坤之體。正則順而不邪。偏則順而不守其道。
坤之用。於國則安靜而不擾。於軍則以直方而愛士。

卦



震之體。正則動而不妄。偏則動而為躁。
震之用。於國則斧鉞以重威。於軍則以聲勢攝敵。

體



巽之體。正則卑而不辱。偏則卑而為侮。
巽之用。於國則造變以權宜。於軍則以柔弱而示怯。

用



坎之體。正則險而不可犯。偏則險而為賊害。
坎之用。於國則封疆以阻固。於軍則城衛之難犯。

之



離之體。正則明而不可欺。偏則明而為苛細。
離之用。於國則見善而察惡。於軍則知己而知敵。

圖

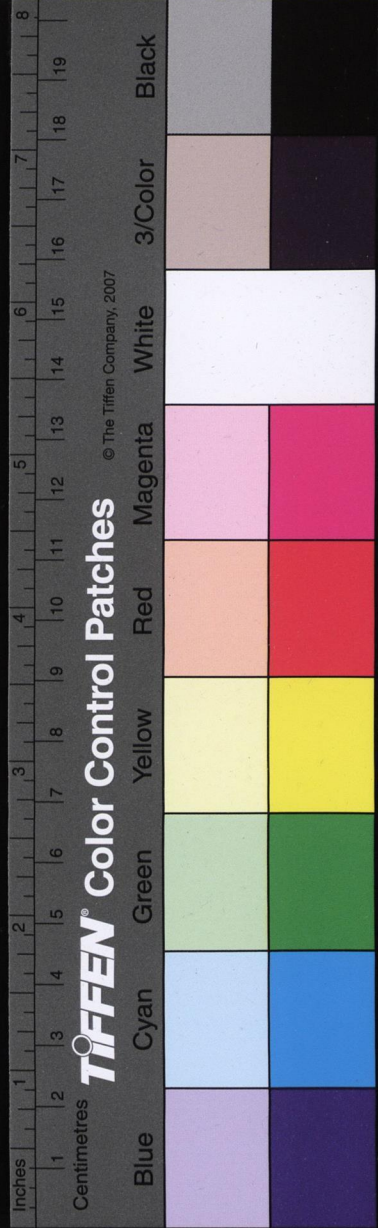


艮之體。正則靜而不可誘以利。偏則止而不及其時。
艮之用。於國則止邪於未形。於軍則持重而有待。



兌之體。正則和而不可撓以利。偏則說而不由於禮。
兌之用。於國則慶惠之悅洽於軍則弔民而民服。

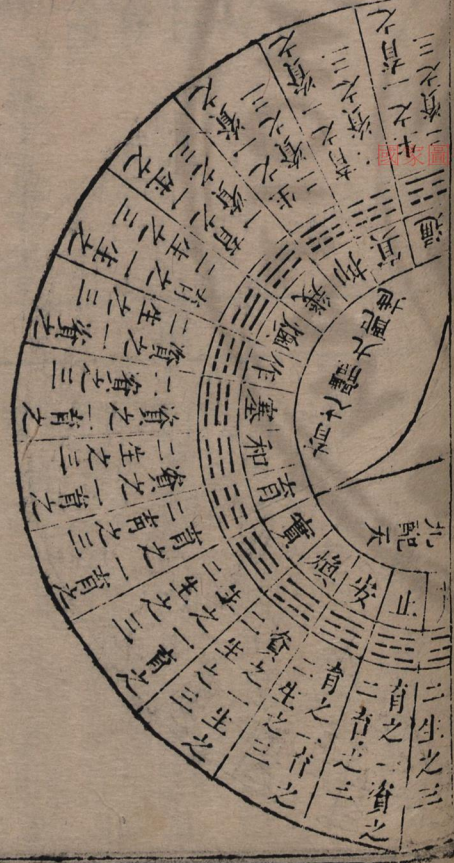
六經圖 卷之二 易經



洞極經之圖

資乘其二為止	資乘其三為靜	生一資二為息	生二資一為舉	生乘其一為抑	生乘其二為用	生乘其三為作	育乘其一為冥	育乘其二為塞	育乘其三為平	生一育二為通	生二育一為幾
--------	--------	--------	--------	--------	--------	--------	--------	--------	--------	--------	--------

則悖。悖莫若靜。靜則可育矣。育然後和平。平則有序。序則物不終和。和久則塞矣。塞必有作。作則幾乎正矣。正必有抑。抑則真。物不終真。故以通而終焉。

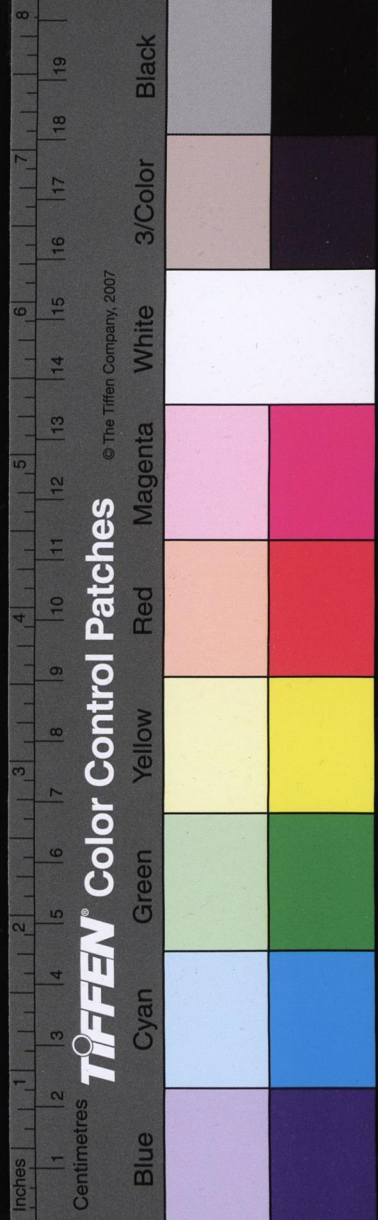


關子明擬之

資乘其一為煥	資乘其二為茂	資乘其三為達	育一資二為序	育二資一為和	生乘其一為萌	生乘其二為華	生乘其三為安	資乘其一為悖
--------	--------	--------	--------	--------	--------	--------	--------	--------



天地闢而萬物生。生必萌。萌而後息。息而華。華則茂。物不終茂。故能以止。止然後安。安則得其煥。煥則實。實則可資矣。資必有所用。用然後達。達則能與。與則能舉。舉

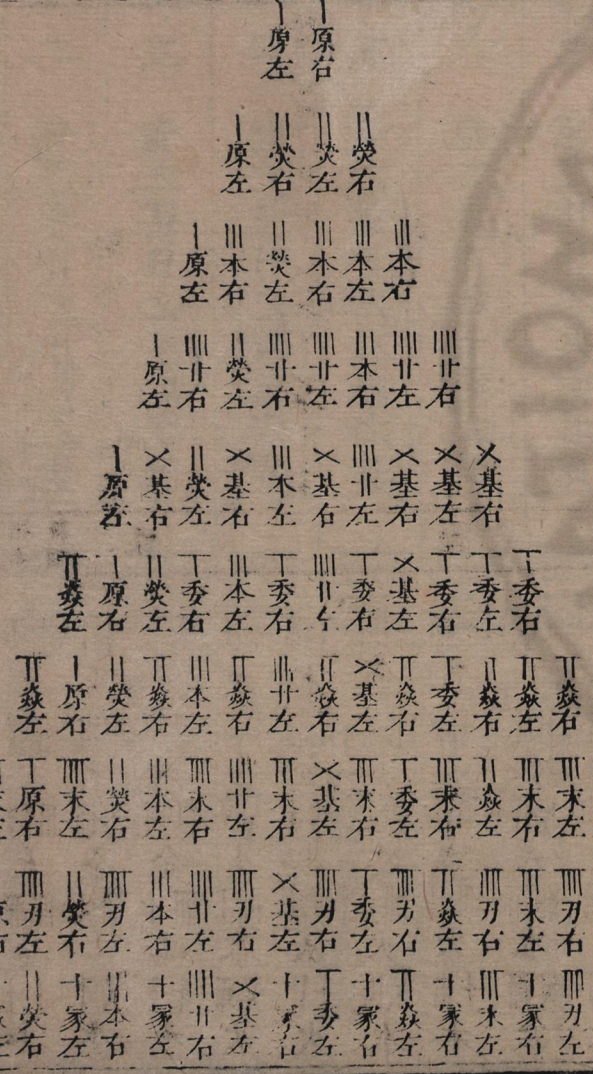


圖之元擬

圖體

一等象王二等象公三等象岳四等象牧五等象率

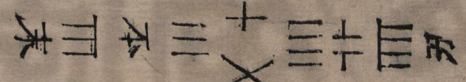
六等象侯七等象卿八等象大夫九等象士十等象庶人



虛潛公溫

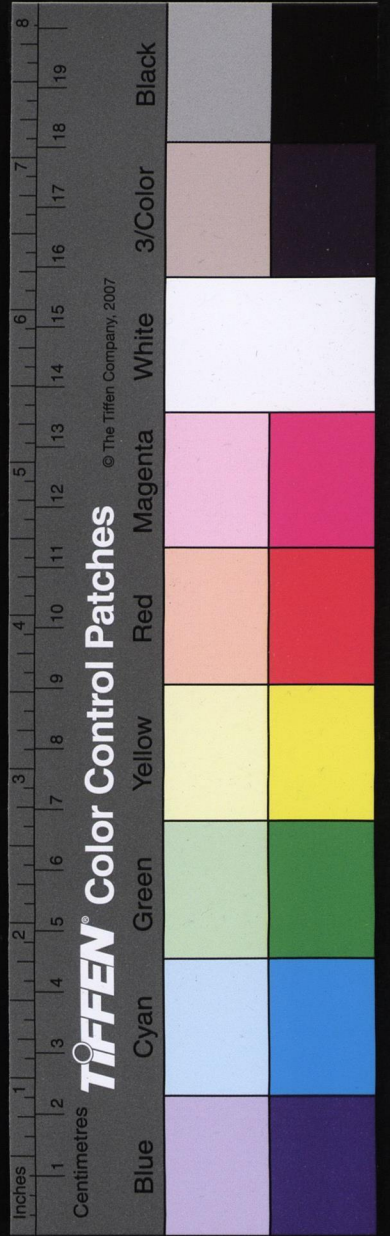
圖氣

五三十一基一原丁委



NATIONAL CENTRAL LIBRARY, TAIWAN, R.O.C.

圖性數括入圖名數

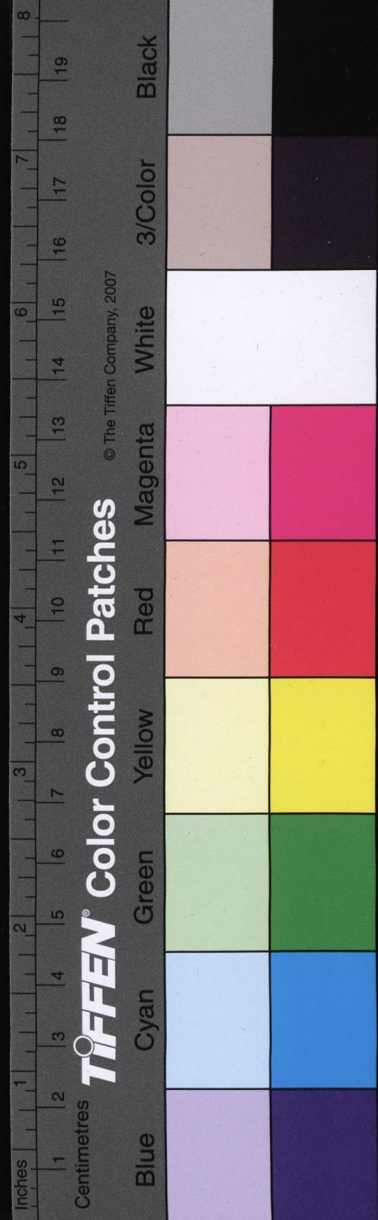


皇

一一	元之元日之日乾之乾		一
一二	元之會日之月乾之兌		十二
一三	元之運日之星乾之離		三百六十
一四	元之世日之辰乾之震		四千三百二十
一五	元之歲日之石乾之巽		一十二萬九千六百
一六	元之月日之土乾之坎		一百五十五萬五千一
一七	元之日日之火乾之艮		四千六百六十五萬六
一八	元之辰日之水乾之坤		五萬五千九百八十七

極

二一	會之元月之日兌之乾		一十二
二二	會之會月之月兌之兌		一百四十四
二三	會之運月之星兌之離		四千三百二十
二四	會之世月之辰兌之震		五萬一千八百四十
二五	會之歲月之石兌之巽		一百五十九萬五千
二六	會之月月之土兌之坎		一千八百六十萬三千
二七	會之日月之火兌之艮		四百
二八	會之辰月之水兌之坤		五萬九千二百八十七

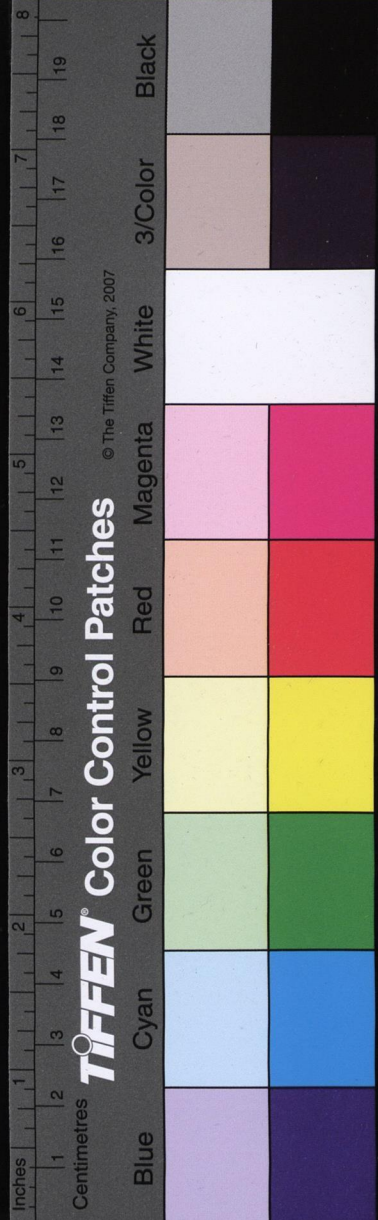


經

三一	運之元星之日離之乾		三百六十
三二	運之會星之月離之兌		四千三百二十
三三	運之運星之星離之離		一十二萬九千六百
三四	運之世星之辰離之震		一百五十五萬五千二百
三五	運之歲星之石離之巽		四千六百六十五萬六千
三六	運之月星之土離之坎		五萬五千九百八十七萬二千
三七	運之日星之火離之艮		一百六十七萬九千六百
三八	運之辰星之水離之坤		二十一十五萬五千三百九十二萬

世

四一	世之元辰之日震之乾		四千三百二十
四二	世之會辰之月震之兌		五萬
四三	世之運辰之星震之離		一百五十五萬四千
四四	世之世辰之辰震之震		二千四百
四五	世之歲辰之石震之巽		五萬十六萬二千
四六	世之月辰之土震之坎		六十七萬一千四十六萬
四七	世之日辰之火震之艮		二千二百萬
四八	世之辰辰之水震之坤		二萬六百四萬四千

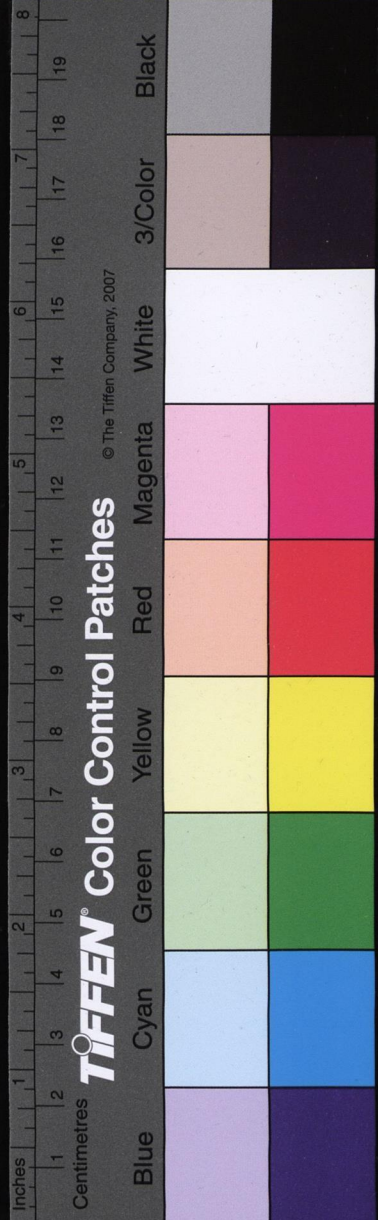


數

六八	月之辰土之水坎之坤		八百七十萬三千四百
六七	月之日土之火坎之艮		七十二萬一千一百
六六	月之月土之土坎之坎		二萬四千七百
六五	月之歲土之石坎之巽		二千二百九十二萬
六四	月之世土之辰坎之震		六千十六萬
六三	月之運土之星坎之離		五千十七萬
六二	月之會土之月坎之兌		一千八百二十四萬
六一	月之元土之日坎之乾		一百五十五萬五千

全

五八	歲之辰石之水巽之坤		十四萬一千一百二十
五七	歲之日石之火巽之艮		七十二萬五千五百九
五六	歲之月石之土巽之坎		六萬四百六十六萬一
五五	歲之歲石之石巽之巽		千七百六十萬
五四	歲之世石之辰巽之震		百九十二萬
五三	歲之運石之星巽之離		二千一十五萬五千三
五二	歲之會石之月巽之兌		百一十六萬
五一	歲之元石之日巽之乾		一百六十七萬九千六

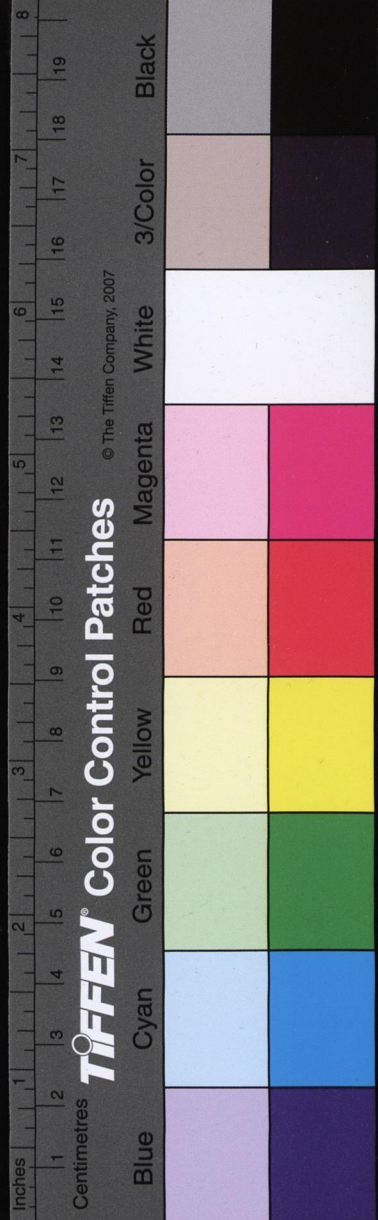


圖

八八	辰之辰水之水坤之坤		三十六萬八千四百六十
八七	辰之日水之火坤之艮		三十一萬三千四百五十二萬三千八百
八六	辰之月水之土坤之坎		二萬六千一百二十一
八五	辰之歲水之石坤之巽		二十九萬三千四百
八四	辰之世水之辰坤之震		八十七萬九千一百一十四萬一千一百一十
八三	辰之運水之星坤之離		七十二萬五千五百九
八二	辰之會水之月坤之兌		十四萬一千一百一十
八一	辰之元水之日坤之乾		五萬二千七萬一千

之

七一	日之元火之日艮之乾		四千六百六十五萬六千
七二	日之會火之月艮之兌		五萬五千九百八十七萬二千
七三	日之運火之星艮之雜		一百六十七萬九千六百一十六萬
七四	日之世火之辰艮之震		二千六十五萬五千三百九十二萬
七五	日之歲火之石艮之巽		六萬四百六十六萬六千七百六十萬
七六	日之月火之土艮之坎		七十二萬五千五百九十四萬一千一百二十
七七	日之日火之火艮之艮		二千一百六十萬七千八百三十三萬二千六百六十一
七八	日之辰火之水艮之坤		二萬六千一百三十一萬三千八百



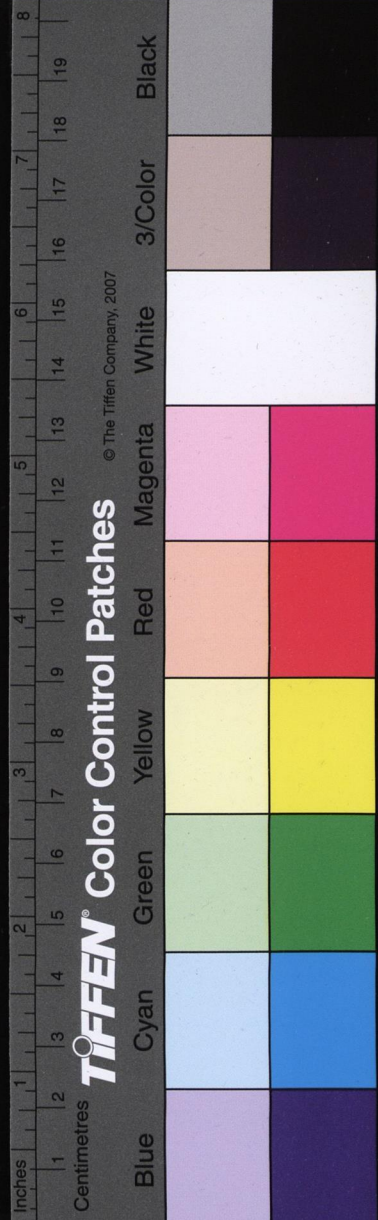
經世天地四象圖



太陽日暑性目元阜
 太陰月寒情耳會帝
 少陽星晝形鼻運王
 少陽辰夜體口世霸
 少剛水雷木色歲易
 少柔火露草聲月書
 太剛土風飛氣日詩
 太柔石雨走味辰
秋 春

邵子極經世圖

月	月	月	月	月	月	月	月	月	月	月	月	日元甲月會于一星
亥	戌	酉	申	未	午	巳	辰	卯	寅	丑	子	一星
三十	二十	十	十	十	十	十	十	十	十	十	十	三十辰
辰	辰	辰	辰	辰	辰	辰	辰	辰	辰	辰	辰	世
三	三	三	三	三	三	三	三	三	三	三	三	三十年
百	百	百	百	百	百	百	百	百	百	百	百	六十年
六	六	六	六	六	六	六	六	六	六	六	六	三百年
十	十	十	十	十	十	十	十	十	十	十	十	一萬八
年	年	年	年	年	年	年	年	年	年	年	年	百
坤	剝	觀	否	遯	姤	乾	夬	大壯	泰	臨	復	
☷	☶	☷	☷	☶	☴	☰	☰	☰	☰	☰	☰	
	閉物				夏殷周秦兩漢兩晉十	唐堯始星之癸一百八		開物				
	星之戊三				六國南北朝隨唐五代	十辰二千一百五十七		星之巳				
	百二十五							七十六				



音 之 聲

十聲	九聲	八聲	七聲	六聲
●●●●●●●●	●●●●●●●	●●●●●●	○男○心○鳥○魚○龍○宮 ○坎○審○虎○鼠○而○孔 ○欠○禁○兔○去○用○樂 妾○十○	

音

二十音	十一音	十音	九音	八音	七音	六音
■拆宅卓樂又乍莊 呈丑畫中辰赤震	■上 ■山	□寺 □思 □三 □星	曹草自走鹿老內乃 才采在哉舉冷南妙 全七匠是離呂年女	同單貪天	上貪天	東川弟

經 世 正 聲

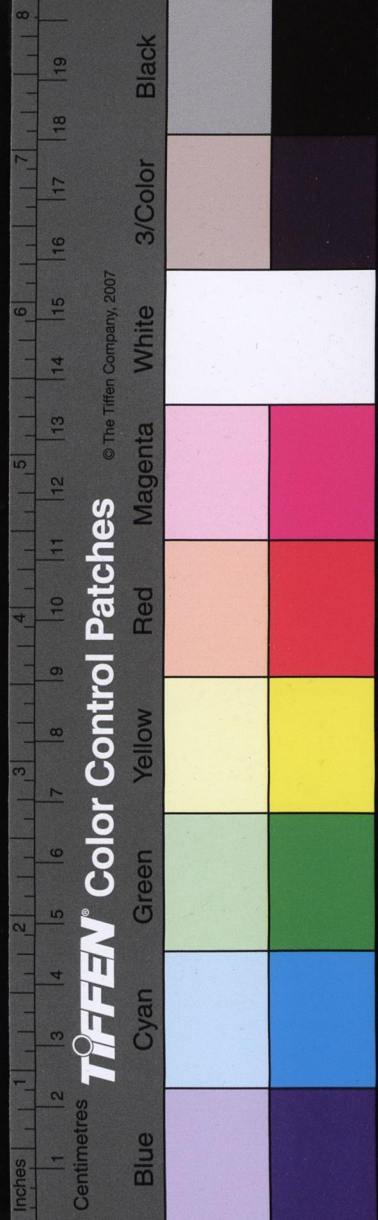
五聲	四聲	三聲	二聲	一聲
龍○衰○妻○牛○手○刀○君○臣○元○千○比○丁○光○良○回○開○禾○多 水○水○子○斗○寶○早○夕○引○犬○與○永○井○廣○兩○每○宰○火○可 貴○帥○四○奏○報○孝○強○良○牛○旦○瑩○巨○況○向○退○愛○化○介 德○唱○日○上○六○龍○雷○				

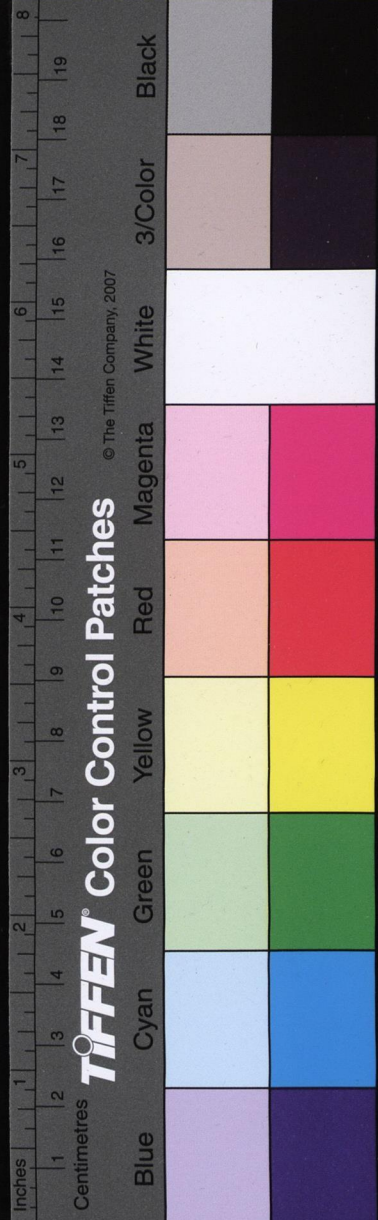
正

五音	四音	三音	二音	一音
旁○普○步○下○文○武○交○夫○目○母○口○安○吾○五○黃○黑○ 排○卦○白○百○萬○晚○凡○法○兒○馬○交○亞○牙○尾○華○花○ 平○品○菴○丙○未○辰○映○飛○民○米○寅○一○堯○口○賢○血				

日月星辰
平上去入

水火土石
開發收閉





上格四聲。即唐人韻部。下格四音。即唐人等母也。冬禾四聲。歌麻韻也。開回四聲。作庚韻也。良光四聲。陽韻也。丁兄四聲。庚青韻也。千元四聲。元寒刪先韻也。君臣四聲。真文韻也。刀毛四聲。蕭肴豪韻也。牛。四聲。尤韻也。妻衰四聲。齊韻也。龜四聲。支微韻也。官龍四聲。東冬江韻也。魚烏四聲。魚虞韻也。心。四聲。侵韻也。男。四聲。覃鹽咸韻也。古口四音。見母也。坤口四音。溪母也。黑黃四音。曉母也。五吾四音。疑母也。安口四音。影母也。母目四音。明母也。夫父四音。非母也。武文四音。微母也。卜步四音。邦母也。普勞四音。滂母也。求兒四音。端母也。土同四音。透母也。乃內四音。泥母也。老鹿四音。來母也。走自四音。精母也。草曹四音。清母也。思寺四音。心母也。口口四音。無字。蓋對日母而取其輕齒音也。山土四音。審母也。干二四音。日母也。菲乍四音。照母也。又崇四音。穿母也。卓宅四音。知母也。折察四音。徹母也。此其大致相同者。其聲之入聲。音之清音。有與唐人不同者。古今南北字韻。

參 朱子曰。紀數之法。以三數之。則遇五而齊。以五數之。則遇三而會。所謂參伍以變者。前後多寡。更相反覆。以不齊而要其齊。

伍 漢上曰。參伍以變者。縱橫十五。天地五十五之數也。

以 王大寶曰。三相參為參。五相伍為伍。以乾之畫。參坤之畫。變之為震坎艮。以坤之畫。參乾之畫。變之為巽離兌。

變 參以變也。一與九相伍。二與八相伍。三與七相伍。四與六相伍。五與五相伍。合為大衍之數。以用四十九之變。伍以變也。

雜

卦

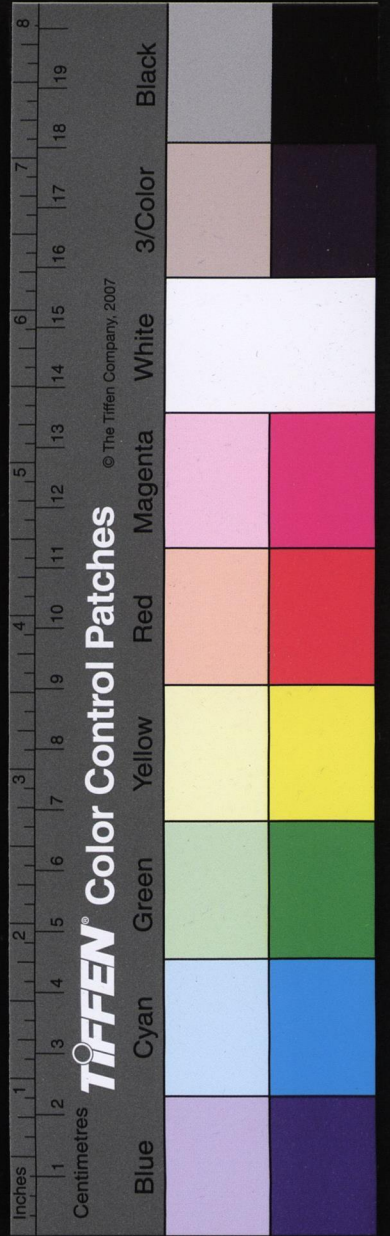
圖

既濟	歸妹	未濟	大	漸	頤	震	巽	坎	艮	坤	乾
歸妹	未濟	大	漸	頤	震	巽	坎	艮	坤	乾	
未濟	大	漸	頤	震	巽	坎	艮	坤	乾		
大	漸	頤	震	巽	坎	艮	坤	乾			
漸	頤	震	巽	坎	艮	坤	乾				
頤	震	巽	坎	艮	坤	乾					
震	巽	坎	艮	坤	乾						
巽	坎	艮	坤	乾							
坎	艮	坤	乾								
艮	坤	乾									
坤	乾										
乾											

雜卦之例。雖失次序。皆取反對之名。亦明反對之義。惟大過以後。不反對者八。然大過顛也。頤養正也。姤遇也。柔遇剛也。夬決也。剛決柔也。漸女歸也。歸妹女之終也。既濟定也。未濟男之窮也。大過與頤。姤與夬。漸與歸妹。既濟與未濟。未嘗不明反對之義。先儒謂傳寫之誤。意或然也。

尚書源流

昔孔子刪書。斷自唐虞。所以恢弘至道。示人主以軌範也。及秦焚書坑儒。天下學士。逃難解散。其孫畏法峻急。用藏其書於屋壁。漢興。旁求儒雅。以闡大猷。濟南伏生。年過九十。失其本經。日以傳授。獨得二十餘篇。以授同郡張生。及千乘歐陽生。歐陽生字和叔。以授同郡兒寬。寬復以授歐陽生之子。世世傳之。至魯孫歐陽高。作尚書章句。為歐陽氏學。高之孫地餘。以書授元帝。傳至歐陽歙。濟南林尊。受尚書於歐陽高。以授平陵平當。及梁陳翁生。翁生傳琅邪殷崇。及扶風龔勝。當又授九江朱普。及渤海



雜

卦

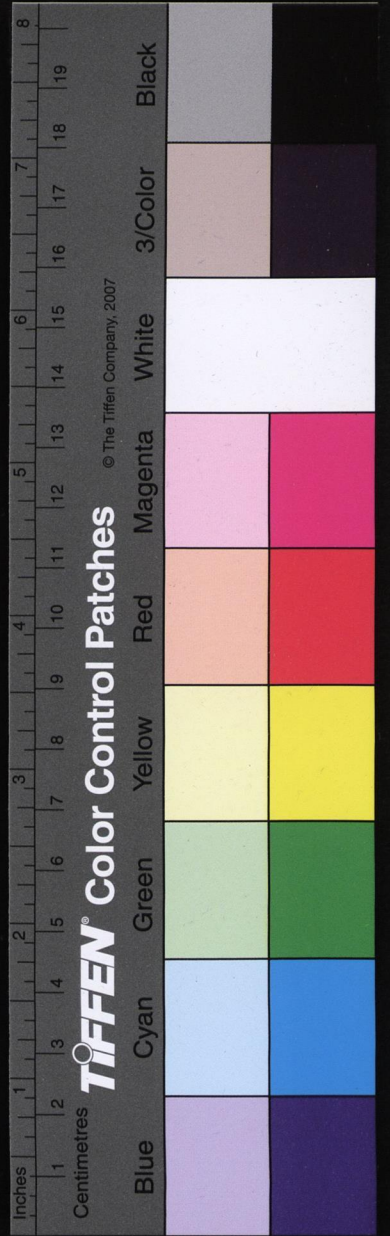
圖

既濟	震	豐	大有	睽	咸	剝	噬嗑	大畜	屯	乾
歸妹	訟	旅	同人	家人	恒	復	賁	无妄	蒙	坤
未濟	大過	離	革	否	渙	晉	兌	萃	震	艮
夬	姤	坎	需	泰	節	巽	巽	升	艮	巽
	漸		小過	泰	漸					
	頤	履	中孚	遯	蹇	困				

雜卦之例。雖失次序。皆取反對之名。亦明反對之義。惟大過以後。不反對者八。然大過顛也。順養正也。姤遇也。柔遇剛也。夬決也。剛決柔也。漸女歸也。歸妹女之終也。既濟定也。未濟男之窮也。大過與頤。姤與夬。漸與歸妹。既濟與未濟。未嘗不明反對之義。先儒謂傳寫之誤。意或然也。

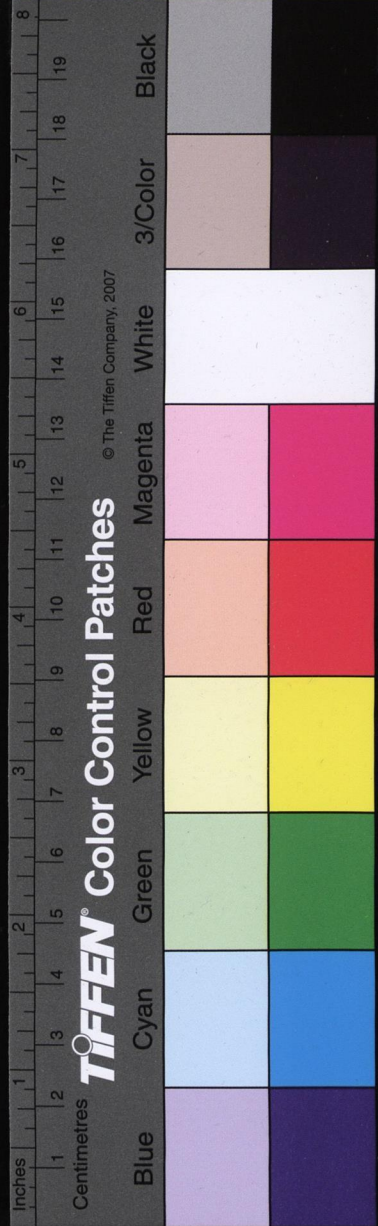
尚書源流

昔孔子刪書。斷自唐虞。所以恢弘至道。示人主以軌範也。及秦焚書坑儒。天下學士。逃難解散。其孫畏法峻急。用藏其書於屋壁。漢興。旁求儒雅。以闡大猷。濟南伏生。年過九十。失其本經。日以傳授。獨得二十餘篇。以授同郡張生。及千乘歐陽生。歐陽生字和叔。以授同郡兒寬。寬復以授歐陽生之子。世世傳之。至魯孫歐陽高。作尚書章句。為歐陽氏學。高之孫地餘。以書授元帝。傳至歐陽歙。濟南林尊。受尚書於歐陽高。以授平陵平當。及梁陳翁生。翁生傳琅邪殷崇。及扶風龔勝。當又授九江朱普。及渤海



海鮑宣。後漢濟陰曹曾。受業於歐陽歙。傳其子祉。又陳留陳翕。樂安牟長。並傳歐陽尚書。沛國桓榮。又受尚書於朱普。以授漢明帝。遂世相傳為尚書歐陽之學也。又有夏侯都尉。受業於濟南張生。以授族子始昌。始昌傳族子勝。勝從始昌受尚書及洪範五行傳說災異。又事同郡簡卿。卿者。兒寬門人。又從歐陽氏問。為學精熟。所問非一師。受詔撰尚書說。號為大夏侯氏學。傳齊人周堪。及魯國孔霸。霸傳子光。堪授魯國牟卿。及長安許商。商授沛唐林。及平陵吳章。重泉王吉。齊歛欽。後漢北海牟融。亦傳大夏侯尚書。夏侯建。師事夏侯勝。及歐陽高。左右采獲。又從

五經諸儒問。與尚書相出入者。牽引以次。章句為小夏侯氏學。傳平陵張山拊。山拊授同縣李尋。及鄭寬中。山陽張無故。信都秦恭。陳留假倉。寬中授東郡趙玄。無故授沛唐尊。恭授魯馮賓。後漢東海王良。亦傳小夏侯尚書。此尚書有大小夏之學也。而要皆本於伏生。伏生所傳。所謂今文尚書是也。若古文尚書。則孔惠之所藏也。武帝時。魯恭王好治宮室。壞孔子宅。欲以廣其宮。於壁中得尚書。皆科斗文字。王又升孔子堂。聞琴瑟鐘磬之音。於是懼。乃止不壞。而悉以書還孔氏。科斗書廢已久。時人無能知者。博士孔安國。以所聞伏生之書。比較考論。得二十五篇。

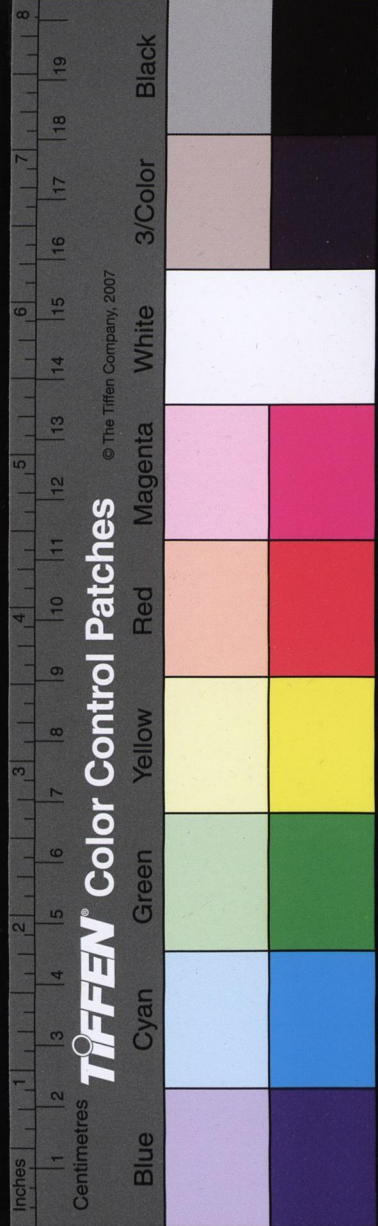


其秦誓與河內女子所獻不同。又濟南伏生所誦五篇相合。安國並依古文。開其篇第。以隸古字寫於竹簡。合成五十八篇。其餘篇簡錯亂。弗可復知者。悉上送官。藏之書府。安國又承詔爲五十八篇作傳。既成。會巫蠱事起。不復以聞。私傳其業於家。以授都尉朝。司馬遷亦從安國問。故遷書多古文說。其後又有百兩篇者。出東萊張霸。文意淺陋。以中書校之。非是。後遂黜其書。都尉朝授膠東庸生。庸生授清河胡常。胡常授號徐敖。敖授琅邪王璜。及平陵涂暉。暉授河南秉欽。王莽時。璜等貴顯。諸學皆立。後漢扶風杜林傳古文尚書。同郡賈逵爲之作訓。馬融

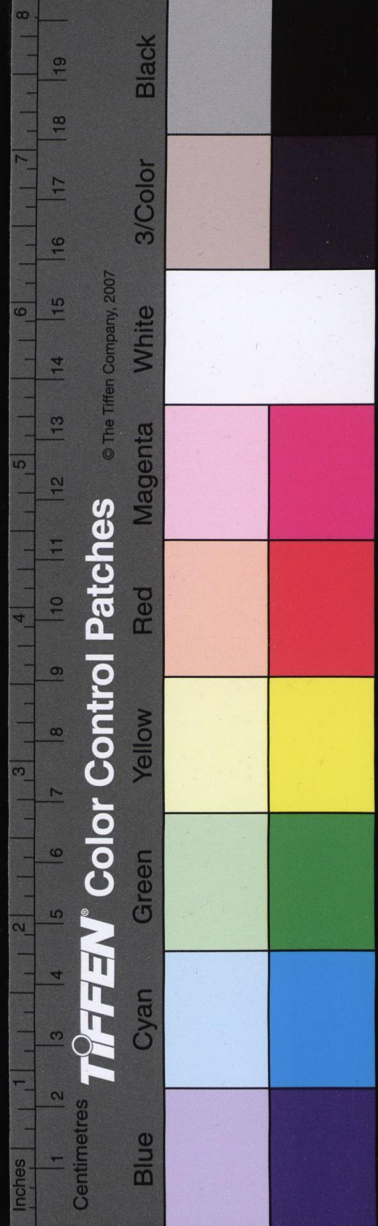
作傳。鄭玄亦爲之註。由是古文尚書遂顯於世。然其所傳唯二十九篇。又雜以今文。非孔舊本。自餘絕無師說。晉世祕府所有古文尚書經文。今無有傳者。及永嘉之亂。歐陽大小夏侯尚書並亡。濟南伏生之傳。唯劉向父子所著五行傳。是其本法。而又多乖戾。至東晉豫章內史枚順始得安國之傳。奏之時。又闕爰典一篇。購不能得。乃取王肅注堯典。從脊徽五典以下。分爲舜典一篇。以續之。學徒遂盛。後順陽范甯變爲今文集註。俗間或取舜典篇。以續孔氏。齊明帝建武中。吳興姚方興采馬王之註。造孔傳舜典一篇。云於大舩頭得之。奏上。比。多十八字。

於是始列國學。梁陳所講。有孔鄭二家。齊代唯傳鄭義。至隋
 鄭並行。而鄭甚微。其餘所存。無復師說。唐陸德明辨之詳矣。貞
 觀初。孔穎達與顏師古。司馬本。章王恭。王琰。受詔撰諸經義訓。
 包貫異家。為詳博。號義贊。詔改為正義。及永徽間。詔于志寧。張
 行成。高季輔等。就加增損。遂布下其書。行於世。同郡劉焯。名重
 海內。穎達造其門。焯初不之禮。及穎達請質疑滯。多出其意表。
 焯改容敬之。焯少與劉焯為友。賈馬王鄭所傳章句。多所是正。
 言五經之義。其學頗行。焯聰明博學。名亞於焯。時稱為二劉。宋
 明所釋。乃古文尚書。與唐明皇所定今文。略異。

中舍陳鄂。刪定其文。改從隸書。蓋隸古之書。自漢迄唐。
 不於學宮。明皇不喜古文。改從今文。由是古文遂絕。陸德明獨
 存其二於釋文而已。呂太防得本於宋次道王仲至家。以較陸
 氏釋文。雖小有異同。而大體相類。觀其作字奇古。非字書傳會
 穿鑿者所能到。學者攷之。可以知制字之本也。楊元素思詩者
 秋。先儒皆言之。而尚書經孔子之刪削。獨不可無筆法。因作書
 九意一卷。熙寧間。呂惠卿克修撰經義。以王安石提舉脩定。又
 以安石子雱。惠卿弟升卿。為脩撰官。八年。安石復入相。新傳乃
 成。其學行於科舉者六十年。眉山蘇東坡專用王氏之說。以進

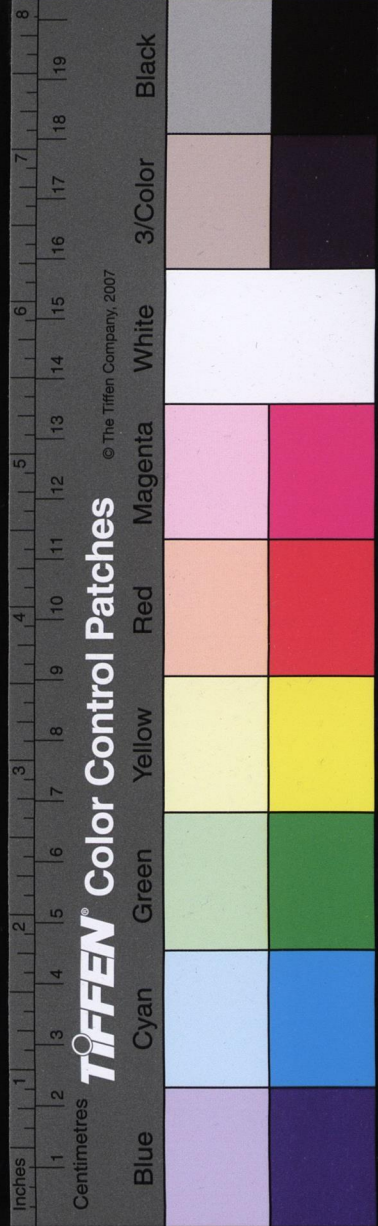


退多士。其書駿異。解說却好。其文勢亦看得好。蓋因筆力過人。發明得分外精神。林少穎。從呂紫微本居中仁學初著之時。每日誦正經。自首至尾一遍。雖有他務不輟。平心定氣。博採諸儒之說。而以義為之去取。其集解。召誥以前。稱為詳條。東萊呂伯恭。退休居里。以尚書口授學者。其解書自洛誥始。朱子問之曰。有解不去否。答曰。也無。及數日後。謂朱子曰。書亦是有難論處。今只是強解。將去爾。要之伯恭。却是傷於巧。而蘓氏則傷於簡。林氏則傷於繁。王氏則傷於也。葉少蘊。博極群書。強記絕人。其書採諸家之說。而折衷是非。視諸儒為最精。陸農師為王氏之學。長於考訂。而說本儒先。以攻王氏之失者。又孫謬也。編修官鄭漁仲。以遺逸召用。其撰通考。博物洽聞。然未免近於迂僻。新安有吳才老。尚書禰傳。考據詳博。頗有發明。黃度篤學窮經。老而不倦。晚年制閩江淮。著述不輟。時得新意。往往晨夜叩書。塾為友朋道之。張九成。無妬諸經解。援引詳博。文意瀾翻。似乎少簡嚴。而務欲開廣後學之見聞。使不墜於淺狹。故讀其書者。亦往往有得焉。西山間有發明經旨處。固當附本文之下。其統論。即附篇末。記得其數條。理會點句。及正多方多士兩篇。可併考之。丞相史浩。書亦有好處。如命公後。衆說皆云。命伯禽為周



公之後史云成王既歸命周公在後看公定予往已一青頓見
得周公且在後之意薛士龍書解其學問多於地名上有功大
滕溪齋與其合肥令君同登晦翁之門學者謂之新安兩滕和
叔名鉛者漸涵於二父之淵源披剝於百家之林藪著尚書大
意以行於世獨至晦翁朱子晚年訓傳諸經畧備而尚書雖未
及整而於是環視及門求其可付者遂以屬九峯蔡季默季默
沉潛及復數十年始克成篇其書總若千萬言考序文之誤訂
諸儒之說以發明一帝三王群聖賢用心之要其釋文義既視
所不遺矣但注疏之家各有可觀前自雲書說雖與蔡氏不能
盡合要歸於是而已雙溪王炎著尚書小傳訓詁家所不及假
今朱子尚在當有莫逆於言辭文字之間者矣

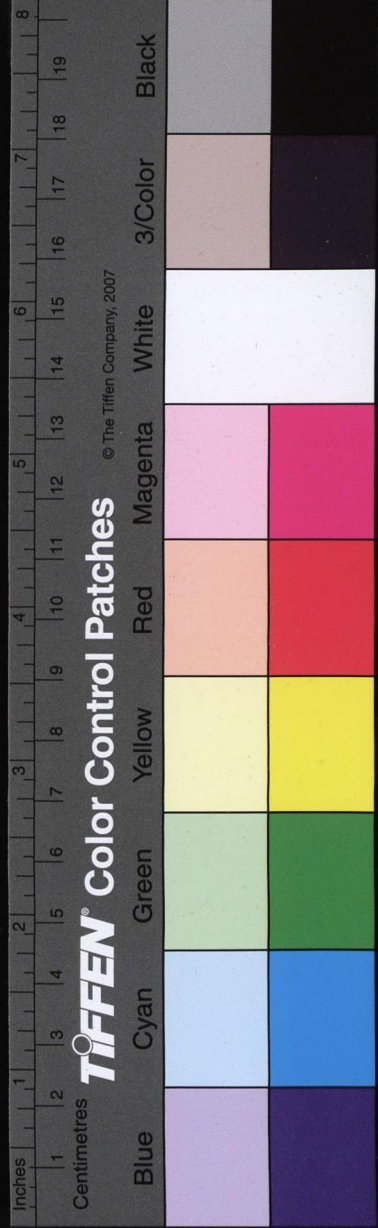
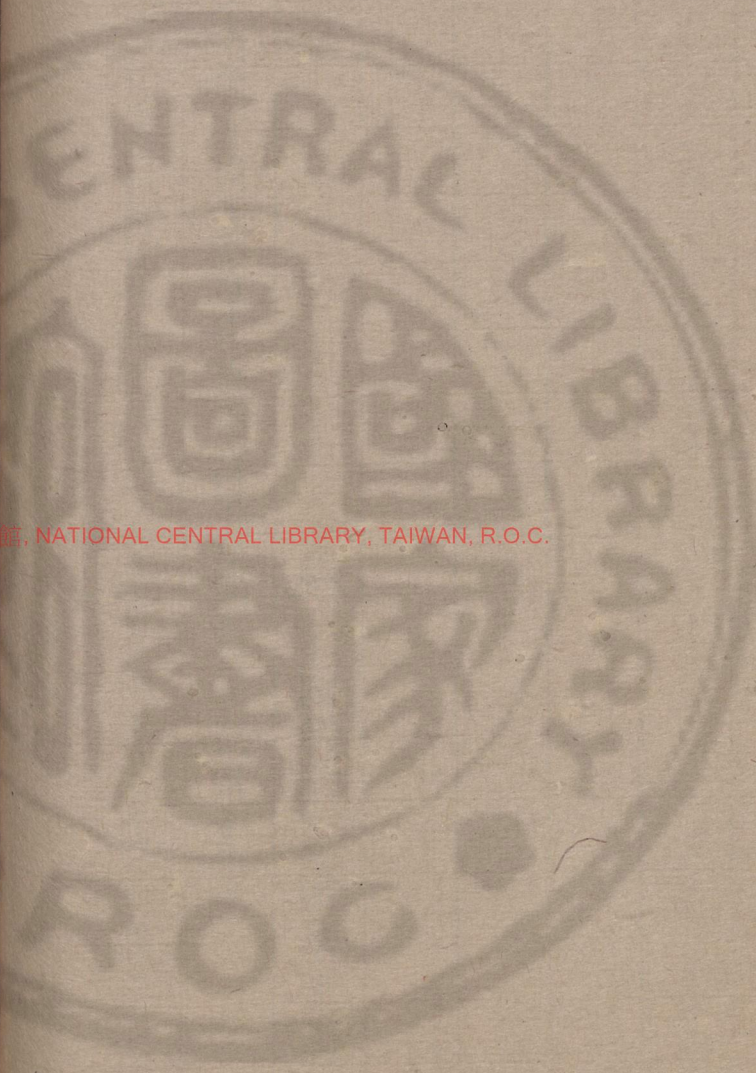
後學潮陽鄭之僑東里謹識



尚書圖上

後學湖陽鄭之僑東里編輯

國家圖書館, NATIONAL CENTRAL LIBRARY, TAIWAN, R.O.C.



虞書 虞舜氏因以為有天下之號也書凡五篇堯典雖祀唐堯之事然本虞史所作故曰虞書

堯典 舜典 大禹謨 皋陶謨 益稷謨

夏書 夏禹有天下之號也書凡四篇禹貢作於虞時而繫之夏書者禹之王以是功也

禹貢 甘誓 五子之歌 胤佐

商書 契始封商湯因以為有天下之號書凡十七篇

湯誓 仲虺之誥 湯誥 伊訓 太甲上

太甲中 太甲下 咸有一德 盤庚上 盤庚中

盤庚下 說命上 說命中 說命下 高宗彤日

西伯戡黎 微子

周書 周文王國號後武王因以為有天下之號書凡三十二篇

秦誓上 秦誓中 秦誓下 牧誓 武成

洪範 旅獒 金縢 大誥 微子之命

康誥 酒誥 梓材 召誥 洛誥

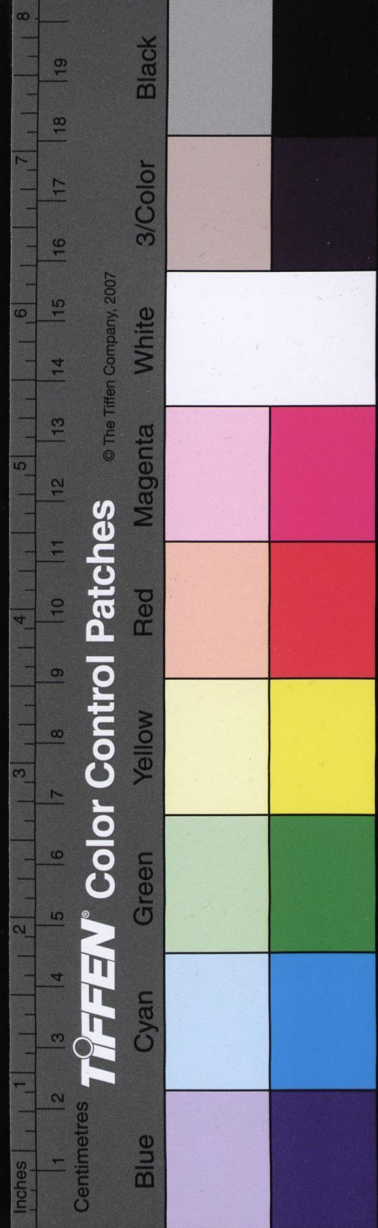
多士 無逸 君奭 蔡仲之命 多方

立政 周官 君陳 顧命 康王之誥

畢命 君牙 罔命 呂刑 文侯之命

費誓 秦誓

總二萬五千七百字



逸

虞書 十一篇

稟飮 序見 舜典

釐沃 序見 胤征

汝方 序見 胤征

書

疑至 序見 湯誓

明居 序見 湯誥

汨作 序見 舜典

夏書 五篇

湯征 序見 胤征

商書 十七篇

臣扈 序見 湯誓

肆命 序見 伊訓

九共九篇 序見 舜典

帝告 序見 胤征

汝鳩 序見 胤征

夏社 序見 湯誓

典寶 序見 湯誓

祖后 序見 伊訓

篇

沃丁 序見 咸 有一德

原命 序見 咸 有一德

祖乙 序見 咸 有一德

旅巢命 序見 旅獒

成王政 序見 蔡仲

亳姑 序見 周官

咸又四篇 序見 咸 有一德

仲丁 序見 咸 有一德

周書 八篇

歸禾 序見 微 子之命

將蒲姑 序見 蔡仲

總四十一篇

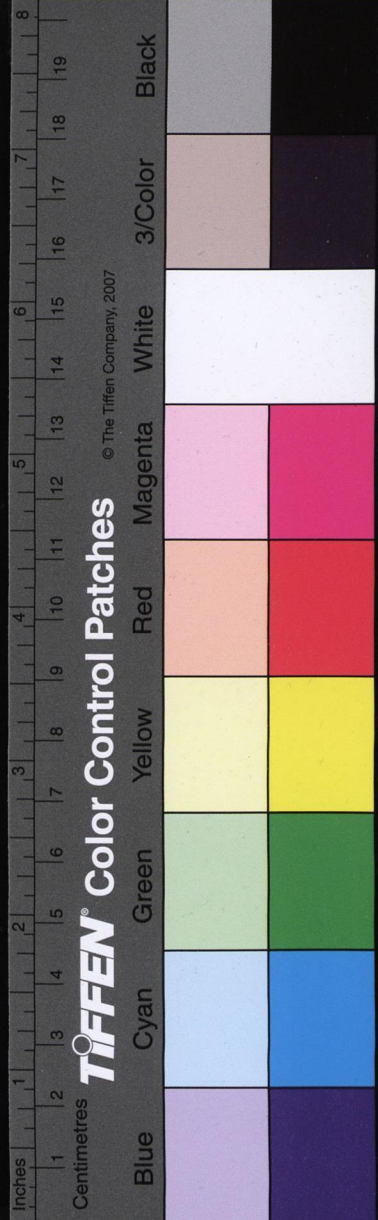
伊陟 序見 咸 有一德

河亶甲 序見 咸 有一德

分器 序見 洪範

嘉禾 序見 微 子之命

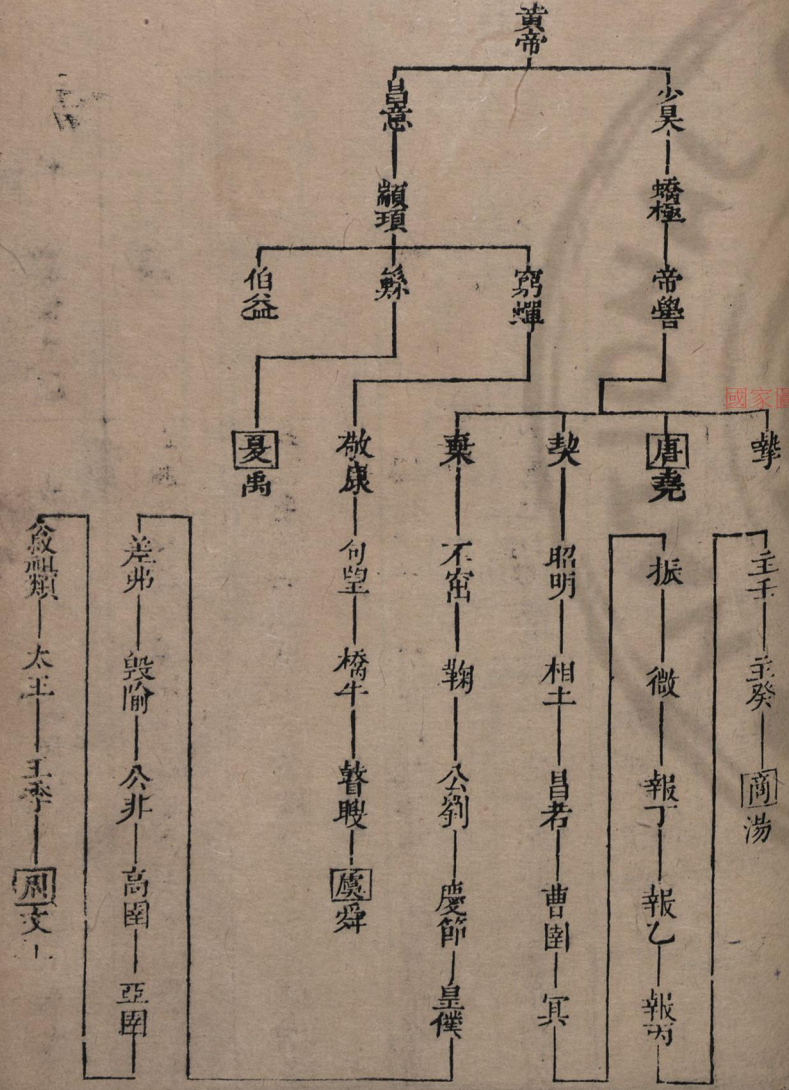
賄肅慎之命 序見 周官



TIFFEN Color Control Patches

© The Tiffen Company, 2007

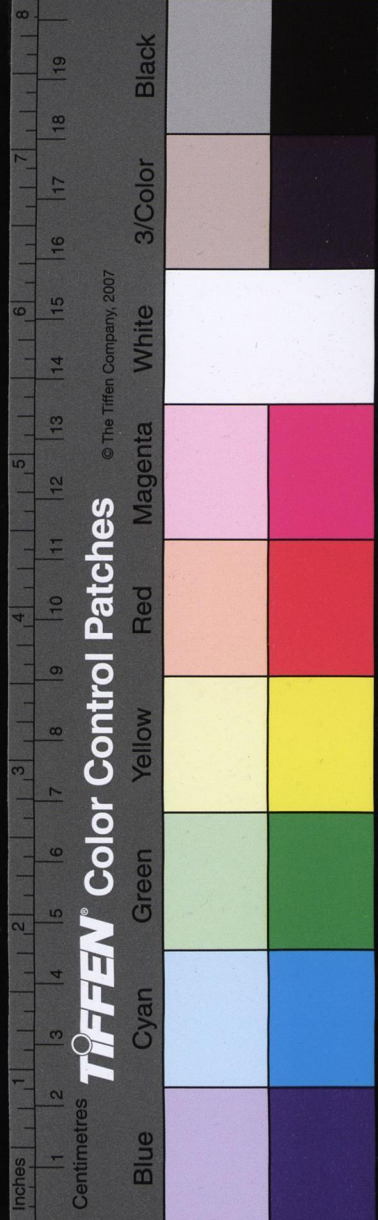
帝 王 世 次



作 述 離 合

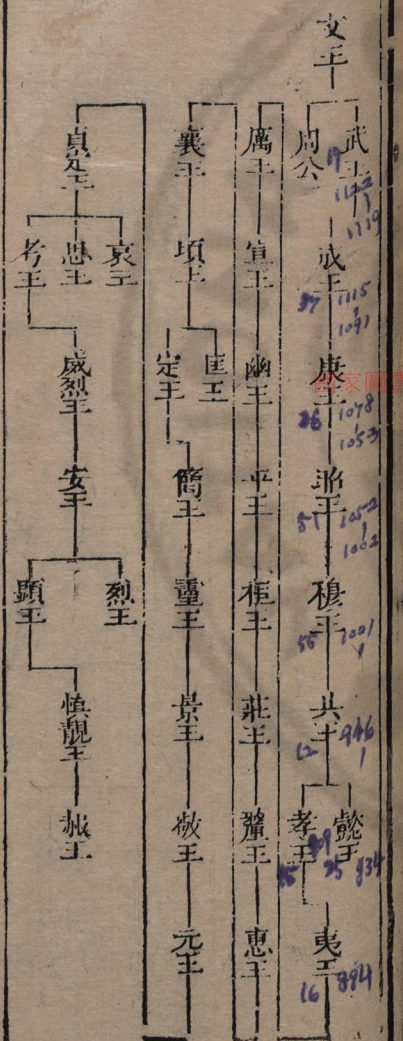
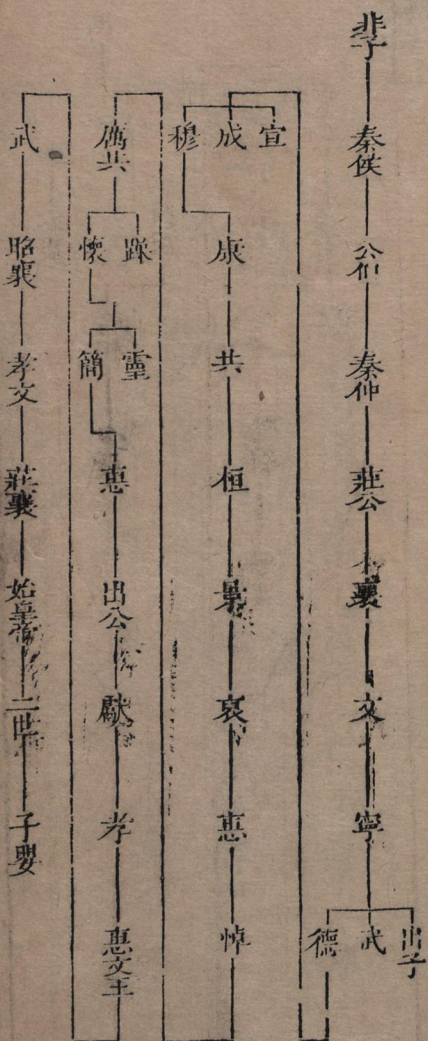
史官所作	二典	武成	西伯	說命	全勝	顧命
纂集成篇	三謨	太甲	三盤	說命	洛誥	
成於異代	堯典作於虞時伏生以舜典合伏生口傳二十	故曰虞書舜典於堯典益稷合餘篇孔僎增多	三謨作於夏時於臯陶謨盤庚二十五篇秦晉	故左氏稱夏書三篇合為一康武帝泰年付於	王之誥合於顧民間	命至孔氏析之
篇數離合	附出秦火後					

NATIONAL CENTRAL LIBRARY, TAIWAN, R.O.C.



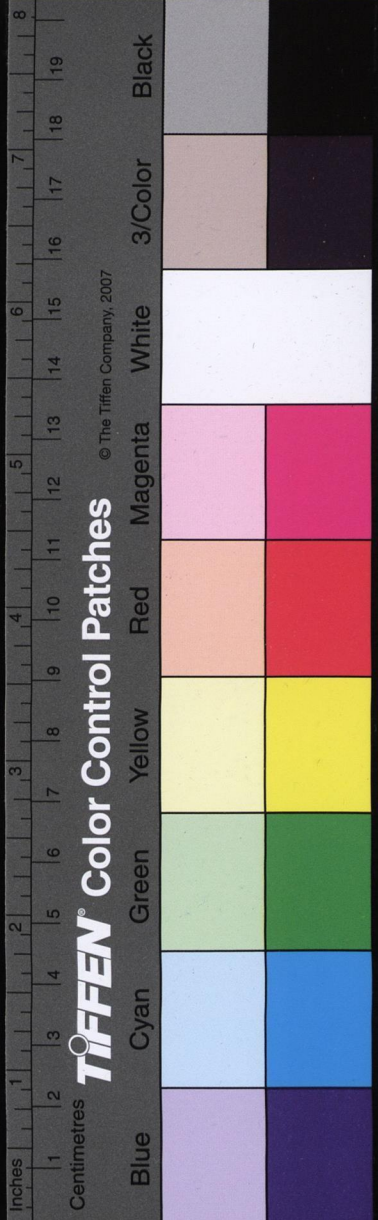
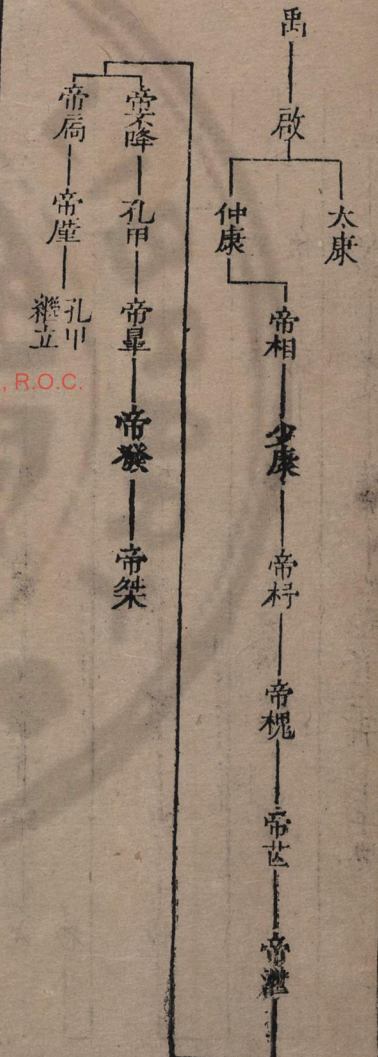
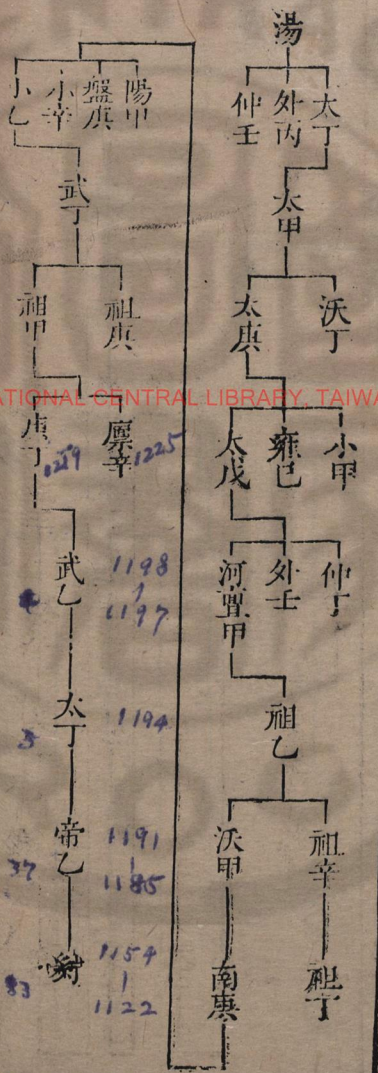
次世秦

次世周

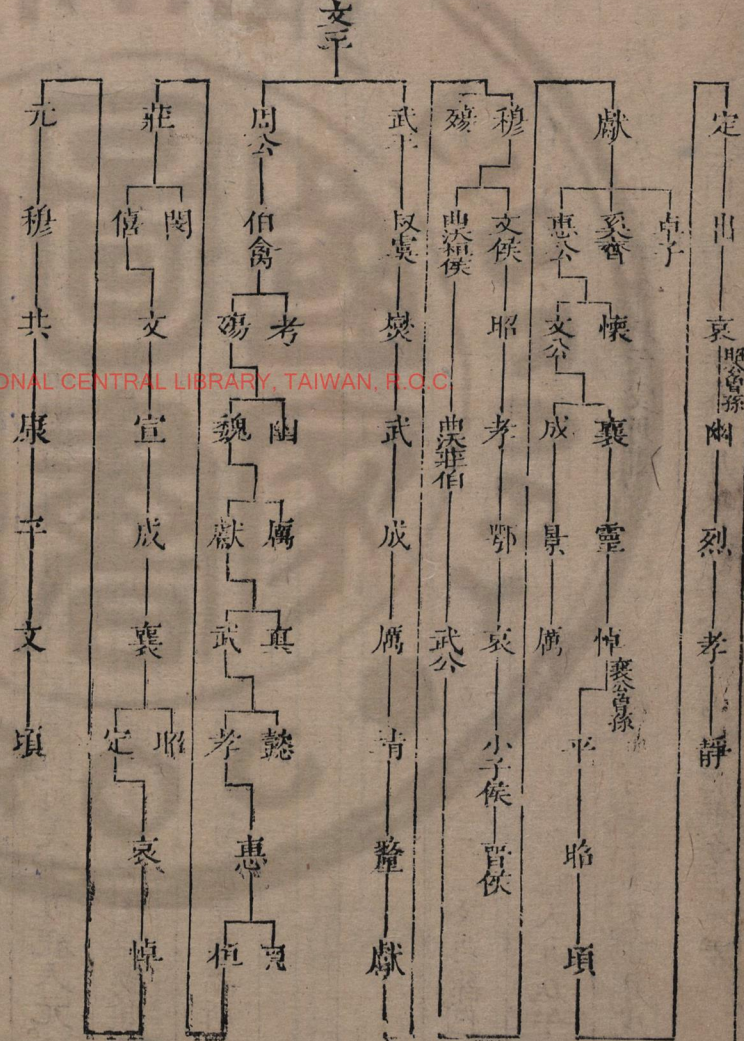


次世商

次世夏



晉 魯 世 次



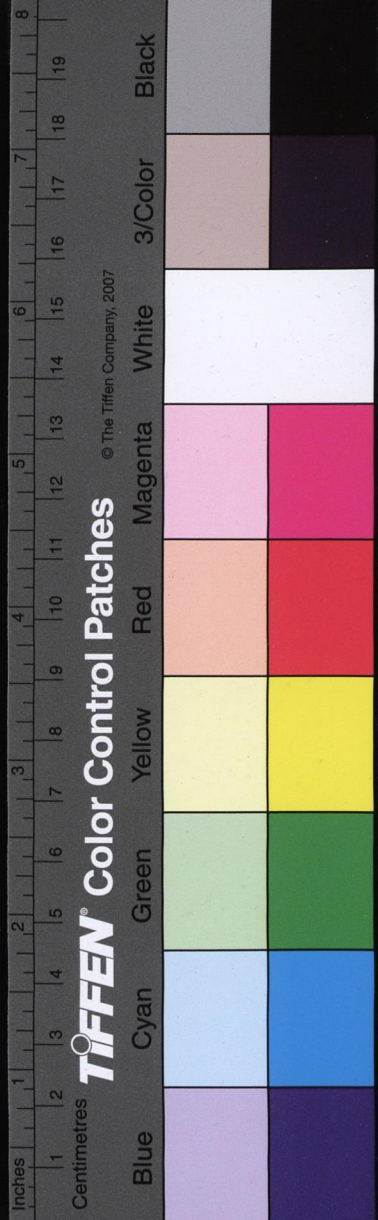
曆法所起

五法以紀部為宗。從伏羲先天甲寅積周一千八百一十四紀。再入十五紀人元。一十二部。當癸酉部。歲在己丑。而生帝堯。至甲辰歲十有六。即位。越二十有一歲。得甲子而演紀作曆。是年天正冬至日在虛一度。按乾鑿度皇極經世及漢皇甫謐所載。並然。

推曆代所入部例

按乾鑿度。入天元一千八百一十四紀。再入十五紀。而堯生於人元之癸酉部。己丑歲。至甲辰。歲十有六。以唐侯升為天子。至文王受洛書。再入十六紀。當天元戊午部。二十四歲。至癸丑。又五年。戊午。受丹書。明年。己未。改元。越十有二年。辛未。正月戊午。武土伐商。故經曰。惟十有三年春。一月戊午。師渡孟津。由此逆推。今古不差。

堯



TIFFEN Color Control Patches

© The Tiffen Company, 2007

象

前後漢合四百二十六年 漢至太初一百三年 太初至唐開元甲子八百一十七年 開元甲子至宋慶曆甲申三百二十一年

甲寅	甲子	癸卯	壬午	辛酉	庚子	己卯	戊午	丁酉	丙子	乙卯	甲午	癸酉	壬子	辛卯	庚午
甲寅	甲子	癸卯	壬午	辛酉	庚子	己卯	戊午	丁酉	丙子	乙卯	甲午	癸酉	壬子	辛卯	庚午
甲寅	甲子	癸卯	壬午	辛酉	庚子	己卯	戊午	丁酉	丙子	乙卯	甲午	癸酉	壬子	辛卯	庚午
甲寅	甲子	癸卯	壬午	辛酉	庚子	己卯	戊午	丁酉	丙子	乙卯	甲午	癸酉	壬子	辛卯	庚午
甲寅	甲子	癸卯	壬午	辛酉	庚子	己卯	戊午	丁酉	丙子	乙卯	甲午	癸酉	壬子	辛卯	庚午
甲寅	甲子	癸卯	壬午	辛酉	庚子	己卯	戊午	丁酉	丙子	乙卯	甲午	癸酉	壬子	辛卯	庚午
甲寅	甲子	癸卯	壬午	辛酉	庚子	己卯	戊午	丁酉	丙子	乙卯	甲午	癸酉	壬子	辛卯	庚午
甲寅	甲子	癸卯	壬午	辛酉	庚子	己卯	戊午	丁酉	丙子	乙卯	甲午	癸酉	壬子	辛卯	庚午
甲寅	甲子	癸卯	壬午	辛酉	庚子	己卯	戊午	丁酉	丙子	乙卯	甲午	癸酉	壬子	辛卯	庚午
甲寅	甲子	癸卯	壬午	辛酉	庚子	己卯	戊午	丁酉	丙子	乙卯	甲午	癸酉	壬子	辛卯	庚午
甲寅	甲子	癸卯	壬午	辛酉	庚子	己卯	戊午	丁酉	丙子	乙卯	甲午	癸酉	壬子	辛卯	庚午
甲寅	甲子	癸卯	壬午	辛酉	庚子	己卯	戊午	丁酉	丙子	乙卯	甲午	癸酉	壬子	辛卯	庚午

六經圖

卷之三十三

七

曆

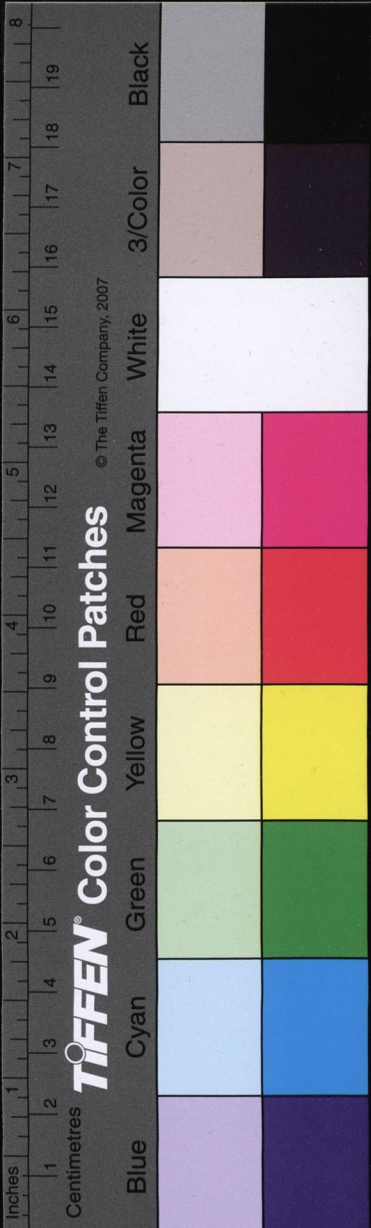
積年數
堯在位七十年 舜五十年 夏四百三十二年 商六百二十九年 周八百六十七年 秦莊襄終二世四十二年

甲寅	甲子	癸卯	壬午	辛酉	庚子	己卯	戊午	丁酉	丙子	乙卯	甲午	癸酉	壬子	辛卯	庚午
甲寅	甲子	癸卯	壬午	辛酉	庚子	己卯	戊午	丁酉	丙子	乙卯	甲午	癸酉	壬子	辛卯	庚午
甲寅	甲子	癸卯	壬午	辛酉	庚子	己卯	戊午	丁酉	丙子	乙卯	甲午	癸酉	壬子	辛卯	庚午
甲寅	甲子	癸卯	壬午	辛酉	庚子	己卯	戊午	丁酉	丙子	乙卯	甲午	癸酉	壬子	辛卯	庚午
甲寅	甲子	癸卯	壬午	辛酉	庚子	己卯	戊午	丁酉	丙子	乙卯	甲午	癸酉	壬子	辛卯	庚午
甲寅	甲子	癸卯	壬午	辛酉	庚子	己卯	戊午	丁酉	丙子	乙卯	甲午	癸酉	壬子	辛卯	庚午
甲寅	甲子	癸卯	壬午	辛酉	庚子	己卯	戊午	丁酉	丙子	乙卯	甲午	癸酉	壬子	辛卯	庚午
甲寅	甲子	癸卯	壬午	辛酉	庚子	己卯	戊午	丁酉	丙子	乙卯	甲午	癸酉	壬子	辛卯	庚午
甲寅	甲子	癸卯	壬午	辛酉	庚子	己卯	戊午	丁酉	丙子	乙卯	甲午	癸酉	壬子	辛卯	庚午
甲寅	甲子	癸卯	壬午	辛酉	庚子	己卯	戊午	丁酉	丙子	乙卯	甲午	癸酉	壬子	辛卯	庚午
甲寅	甲子	癸卯	壬午	辛酉	庚子	己卯	戊午	丁酉	丙子	乙卯	甲午	癸酉	壬子	辛卯	庚午
甲寅	甲子	癸卯	壬午	辛酉	庚子	己卯	戊午	丁酉	丙子	乙卯	甲午	癸酉	壬子	辛卯	庚午
甲寅	甲子	癸卯	壬午	辛酉	庚子	己卯	戊午	丁酉	丙子	乙卯	甲午	癸酉	壬子	辛卯	庚午

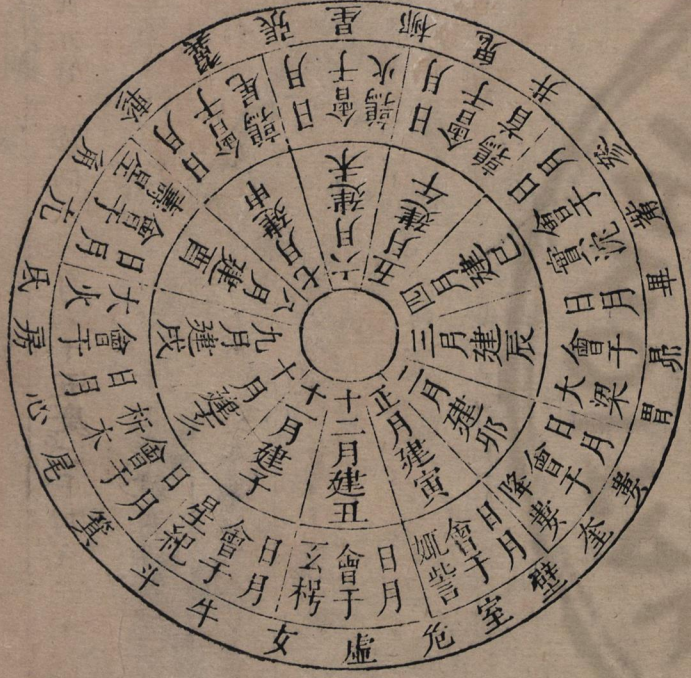
一系圖

卷之三十三

七



曆象授時



原圖以部紀推算而
初學恐多未解茲按
星辰次合附繪一圖
俾覽者了然心目

圖

按紀元曆○歲周天三百六十五度。二千四百三十六分。此一歲之氣積分也。○周天三百六十五度。二千五百六十四分。此太陽所躔周天之度也。○歲差一百一十八分。注云以歲周數除周天數即得太陽歲行不及之分。○度每一萬。注以一度為萬分。○自漢紀至開元甲子。冬至日在斗十度。凡退三十八度。四千一百二十八分。至乾德甲子。冬至日在斗六度。凡退四十一度。四千八百四十分。至慶曆甲申。冬至日在斗五度。此法通古今。故堯曆日在虛一度。而鳥火昴虛。以仲月昏中合堯典。

歲差法

進

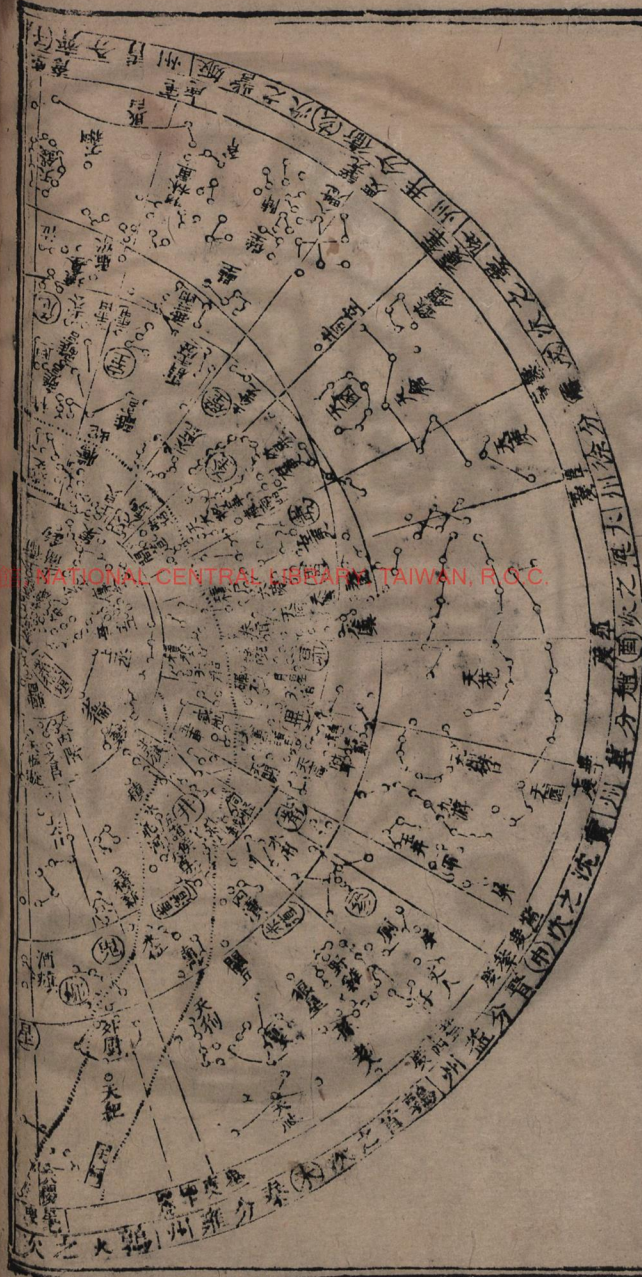
Inches 1 2 3 4 5 6 7 8 9 10 11 12 13 14 15 16 17 18 19 20

Centimetres 1 2 3 4 5 6 7 8 9 10 11 12 13 14 15 16 17 18 19 20

TIFFEN Color Control Patches

Blue Cyan Green Yellow Red Magenta White 3/Color Black

© The Tiffen Company, 2007

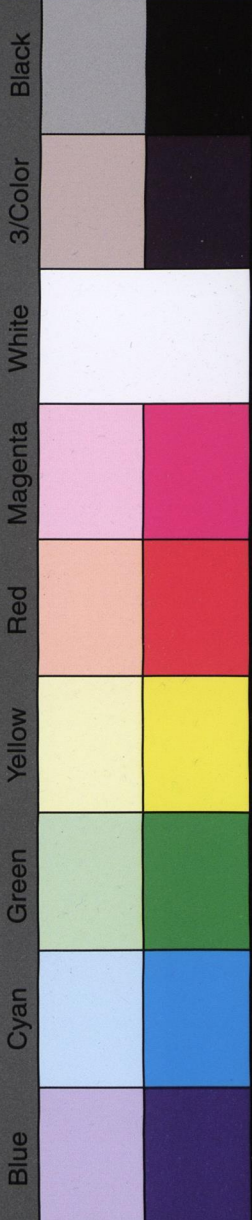


奉若大道圖

Inches 1 2 3 4 5 6 7 8
 Centimetres 1 2 3 4 5 6 7 8 9 10 11 12 13 14 15 16 17 18 19

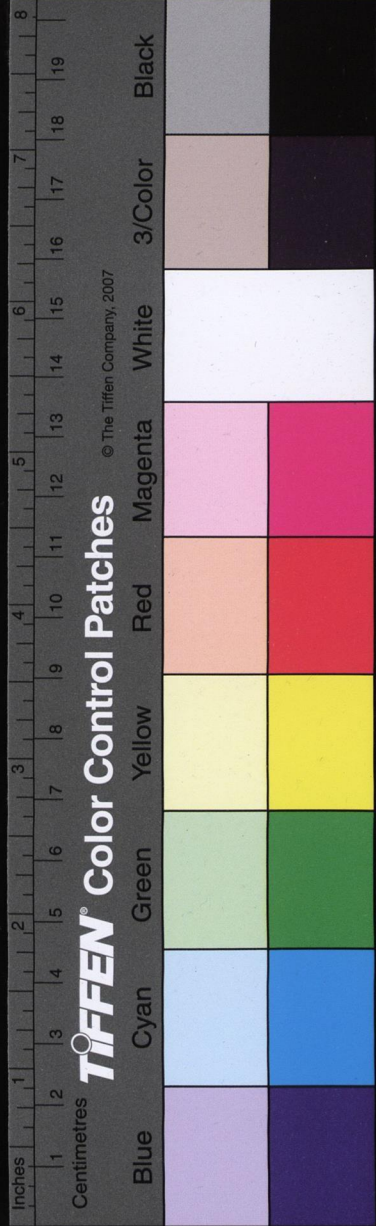
TIFFEN Color Control Patches

© The Tiffen Company, 2007



附天體。周圖皆三百六十五度四分度之一。徑一百二十一度四分度之三。凡一度爲百分四十分度之一。卽百分中二十五分也。四分度之三。卽百分中七十五分也。天左旋。東出地上。西入地下。動而不息。晝一夜。行三百六十六度四分度之一。緣日東行一度。故天左旋三百六十六度。然後日復出於東方。○地體徑二十四度。其厚半之。勢傾東南。其西北之高不過一度。邵雍謂水火土石合而爲地。今所謂徑二十四度者。乃土石之體爾。土石之外。水接於天。皆爲地體。地之徑亦得一百二十一度四分度之三也。○兩極。南北上下樞是也。北高而南下。自地上觀之。北極出地上三十五度有餘。南極入地下亦三十五度有餘。兩極之中。皆去九十一度三分度之一。謂之赤道。橫絡天腹。以紀二十八宿相距之度。大抵兩極正居南北之中。是爲天心。中氣存焉。其動有常。不疾不徐。晝夜循環。斡旋天運。自東而西。分爲四時。寒暑所以平陰陽。所以和。此後天之太極也。先天之太極。造天地於無形。後天之太極。運天地於有形。二才妙用。盡在是矣。○日。太陽之精。體徑一度半。自西而東。一日行一度。一歲一周天。所行之路。謂之黃道。與赤道相交。半出赤道外。半入赤道內。冬至之日。黃道出赤道外二十四度。去北極最遠。日出辰。日入申。故時寒。晝短而夜長。夏至之日。黃道入赤道內二十四度。去北極最近。日出寅。日入戌。故時暑。晝長而夜短。春分秋分。黃道與赤道相交。當兩極之中。日出卯。日入酉。故時和。晝夜均焉。○月。太陰之精。體徑一度半。一日行十三度百分度之三十七。二十七有餘。一周天。所行之路。謂之白道。與黃道相交。半出黃道外。半入黃道內。出入不過六度。如黃

一、經



道出入赤道二十四度也。陽精猶火，陰精猶水，火則有光，水則會影。故月光生於

日之所照，魄生於日之所不照。當日則光明，就日則光盡。與日同度謂之朔。月行

日下與。逾一週三謂之弦。分天體為四分。謂初八日及二十三日。月行近日一分。謂之逾一。遠日三分。謂之退三。逾日一分。受日光之半。

故半明半魄。如弓張弦。上弦昏見。故光在西。下弦且見。故光在東也。衡分天中。謂之望。謂十五日之昏。日入兩序出。東東西相望。光滿而魄死也。

光盡體伏謂之晦。謂三十日月行近於日。光體皆不見也。月行於白道與黃道正交之處。如二環相

疊在朔。而日月之行。經緯同度。則日食。在望。而日月之行。經緯對度。則月食。日食

者。月體掩日光也。月食者。月入暗虛。不受日光也。暗虛者。日正對照處。蓋日月而月暗。日高而月下。闇者掩明。下

者掩高。日之所以食也。月無光借日之光以爲光而晦朔。弦望由之以生。若地景隔。則日光不相映。月之所以食也。經星三垣二十八舍

中外官星是也。計二百八十三官。千五百六十五星。其星不動。三垣紫微太微

天帝垣也。二十八舍。東方七宿。角亢氐房心尾箕爲蒼龍之體。北方七宿。斗牛女

虛危室壁爲靈龜之體。西方七宿。奎婁胃昂畢觜參爲白虎之體。南方七宿。井鬼

柳星張翼軫爲朱雀之體。中外官星。在朝象官。如三台諸侯九卿。騎官羽林之類

是也。在野象物。如雞狗狼魚龜鼈之類是也。在人象事。如離宮閣道華蓋五車之

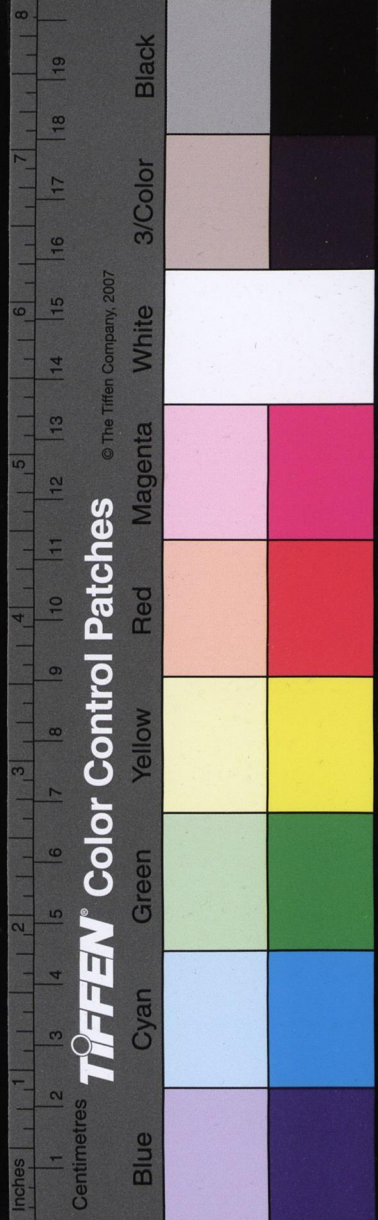
類是也。其餘因義制名。觀其名。則可知其義也。緯星五行之精。木曰歲星。火曰

熒惑。土曰填星。金曰太白。水曰辰星。併日月而言。謂之七政。皆麗于天。天行速。七

政行遲。遲爲速所帶。故與天俱。東出西入也。天漢。四瀆之精也。起於鶉火。經西

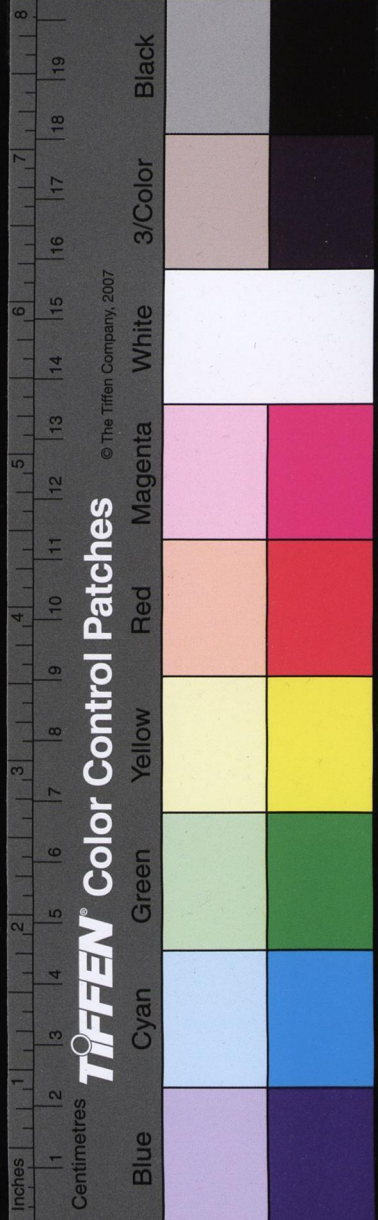
方之宿。而過北方。至於箕尾。而入地下。二十四氣。本一氣也。以一歲言之。則一氣

耳。以四時言之。則一氣分爲四氣。以十二月言之。則一氣分而爲六氣。故六陰六



卷之三 書經 十一

陽爲十二氣。又於六陰六陽之中。每一氣分爲初終。則又裂而爲二十四氣。二十四氣之中。每一氣有三應。故又分而爲三候。是爲七十二候。原其本始。實一氣耳。自一而爲四。自四而爲十二。自十二而爲二十四。自二十四而爲七十二。皆氣之節也。十二辰。乃十二月斗綱所指之地也。斗綱所指之辰。卽一月元氣所在。正月指寅。二月指卯。三月指辰。四月指巳。五月指午。六月指未。七月指申。八月指酉。九月指戌。十月指亥。十一月指子。十二月指丑。謂之月建。天之元氣。無形可見。觀斗綱所建之辰。卽可知矣。斗有七星。第一星曰魁。第五星曰衡。第七星曰杓。此三星。謂之斗綱。假如建寅之月。昏則杓指寅。夜半衡指寅。平旦魁指寅。他月倣此。十二次。乃日月所會之處。凡日月一歲十二會。故有十二次。建子之月。次名元枵。建丑之月。次名星紀。建寅之月。次名析木。建卯之月。次名大火。建辰之月。次名壽星。建巳之月。次名鶉尾。建午之月。次名鶉火。建未之月。次名鶉首。建申之月。次名實沈。建酉之月。次名大梁。建戌之月。次名降婁。建亥之月。次名阡訾。十二分野。卽辰次所臨之地也。在天爲十二辰。十二次。在地爲十二國。十二州。凡日月之交。食。星辰之變異。以所臨分野占之。或吉或凶。各有當之者矣。又敬齋云。歲者。序也。以天日所差爲一度。積三百六十五日九百四十分。日之二百三十五。天之速於日者。恰值一周天。故曰天與日會。何也。古者以黃鍾律之管。埋於地中。置葭灰於管。以候陽氣之復生。葭陽氣之生。從下而上。氣至。則地中之管灰先動。因此而知陽氣之復。故以爲一歲。周人以十一月爲歲首。卽此意也。



仲 四 典 堯

鶉鳥正七宿之中



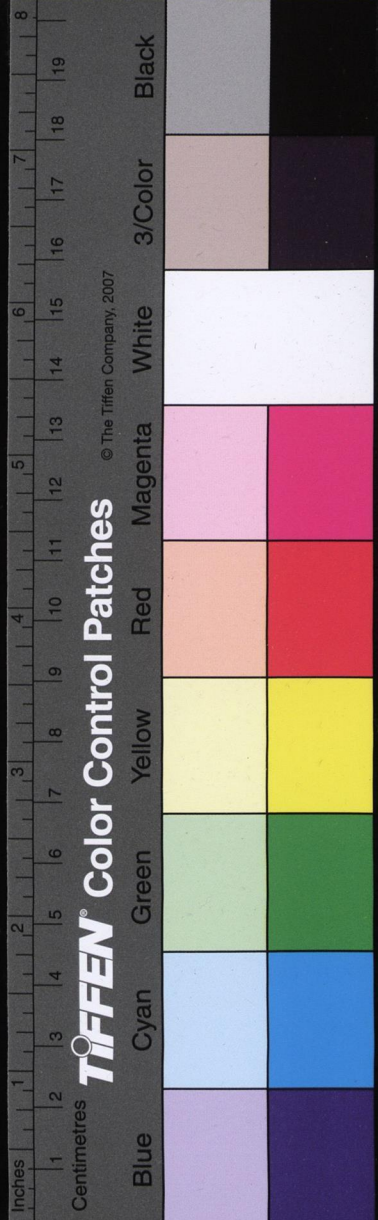
春分日在昴初昏

仲春

星鳥

說 圖 星 中 仲 四

按舊本四圖後嫌冗改用一圖輪轉而於四仲之義恐多簡略茲補之以復其舊
 鄭氏云二十八宿環列於四方隨天而西轉東方七宿自井至軫是為蒼龍以次
 舍而言則房心為大火之中南方七宿自井至軫是為鶉鳥以形而言則有朱鳥之
 象虛者北方七宿之中星也昴者西方七宿之中星也星本不移附天而移天傾西
 北極居天之中二十八宿半隱半見各以其時所以必於南方而考之仲春之月星
 火在東星鳥在南星昴在西星虛在北至仲夏則鳥轉而西火轉而南虛轉而東昴
 轉而北仲秋則火轉而西虛轉而南昴轉而東鳥轉而北至仲冬則虛轉而西昴轉
 而南鳥轉而東火轉而北來歲仲春鳥復轉而南矣循環無窮此堯典中星以正
 四時甚簡而明異乎呂氏之星舉月中也然聖人南面視四星之中豈徒然哉凡以
 授民時秩事民而已



中 星 圖 上



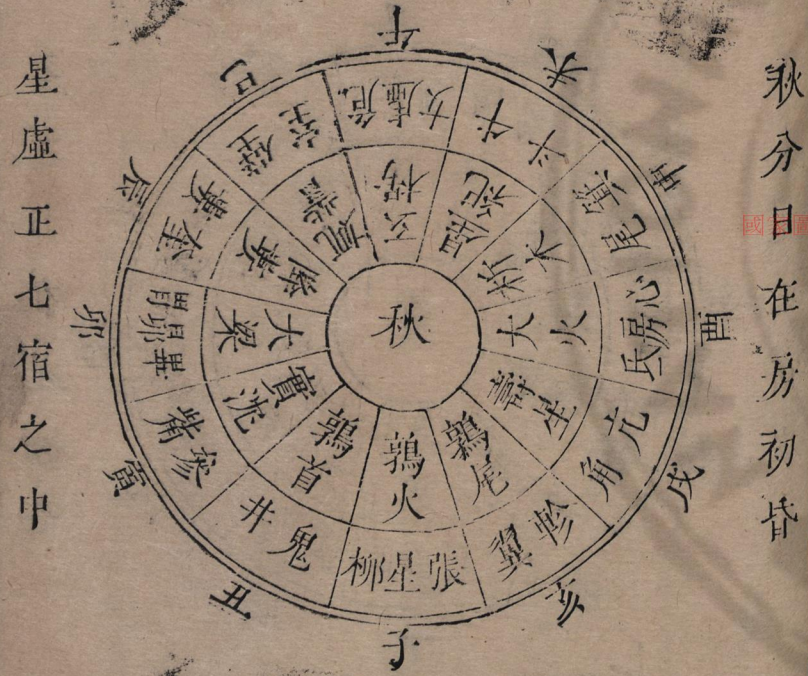
夏至日在星初昏

仲夏

大火正七宿之中

夏

堯 典 四 仲

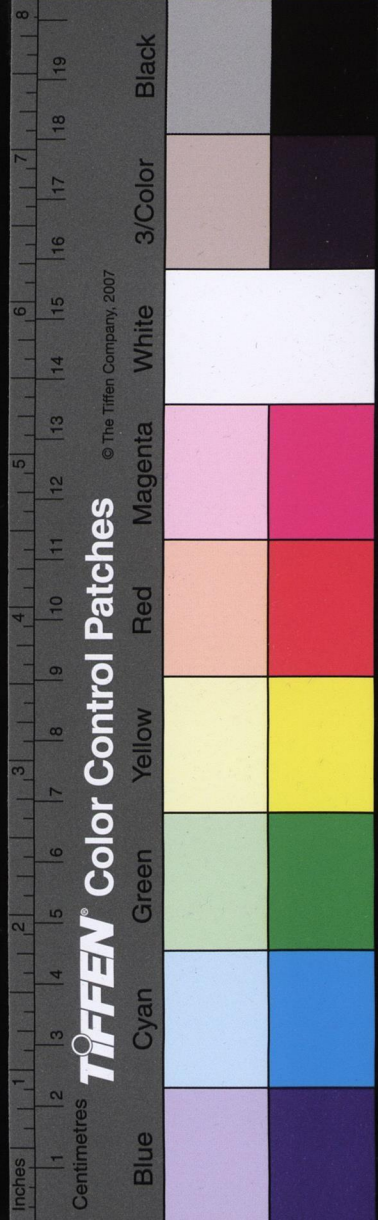


秋分日在房初昏

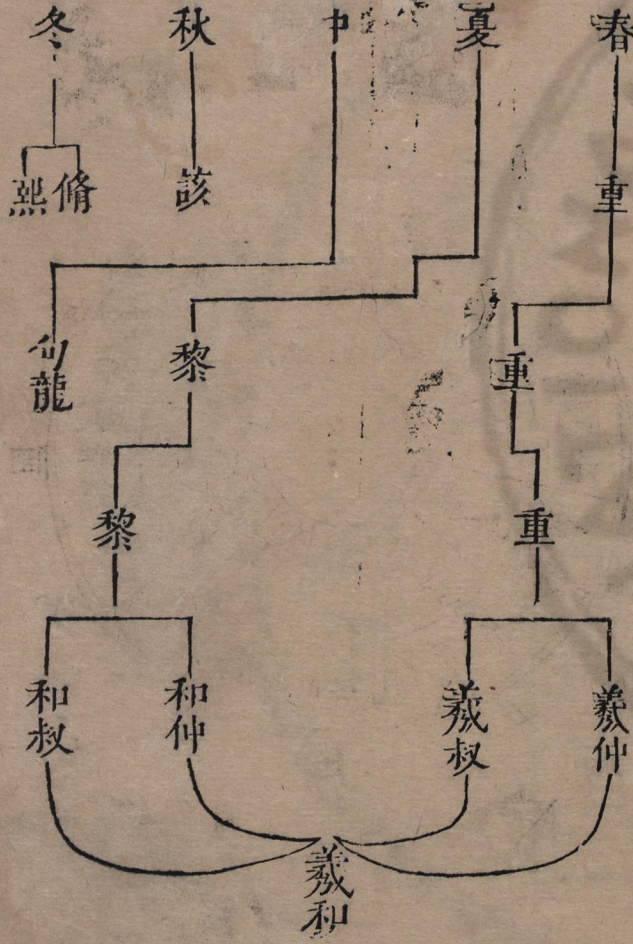
仲秋

星虛正七宿之中

星虛



重黎羲和源流圖



中星圖

星鼎正七宿之中



冬至日在虛初昏

仲冬

