

画菊 1冊 00-001

国立国会図書館





畫菊序

天壤間物之可愛者莫艸木花若也艸木花之可愛者又莫秋菊若也菊之為花也方乎園林掃落之時同乎松柏後凋之色不競艷陽於熙暮而持晚節於凜秋如羞與浮華浪蕩為伍宜哉花中比之君子苟非堅操篤行之士無愛菊而亦非菊無知於堅操篤行之士也東晉陶徵君宅邊多種菊唯咏其闕作詩云採菊東籬下悠然見南山閑居自得之樂宛然言外爾來陶

ヤキ
山



02Wc1732

画菊 1冊 00-002

国立国会図書館



畫菊
之與菊其名並馳乎千載下矣繇是視之高人
隱士畦圃籬落間可一日無此花耶唯李唐以
來洛陽風俗無貴無賤偏愛牡丹家移姚紅戶
栽魏紫於是菊之愛寢罕聞焉噫陶公沒矣菊
無知己誰繼其芳躅耶 東山潤甫侍史文苑
鳳毛武門驥子敏而好學年尚芳熏而有老成
之風也一日裝小軸霑予之題一語披而視之
畫菊數莖淺紅淡白相閒者也古之明主多象
賢佐圖功臣殷高宗求傳說而審其象越勾踐

訪范蠡而鑄其形至炎漢亦然矣宣帝繪之麟
閣光武圖之雲臺蓋君人者好賢樂善之謂也
侍史之於菊亦如愛賢耶古人曰淵明不可
得見矣得見菊花斯可爾嚴冬荒寒霜雪夜降
蕭艾芝蘭共盡則豈菊獨存也耶於是 侍史
亦曰菊花不可得見矣得見圖畫斯可爾 侍
史今以此花為傳野賢耶為越國相耶抑亦為
麟閣雲臺之功臣耶賢也花也易地皆然時座
有客指畫菊云月令曰鞠有黃華朱遜之亦曰

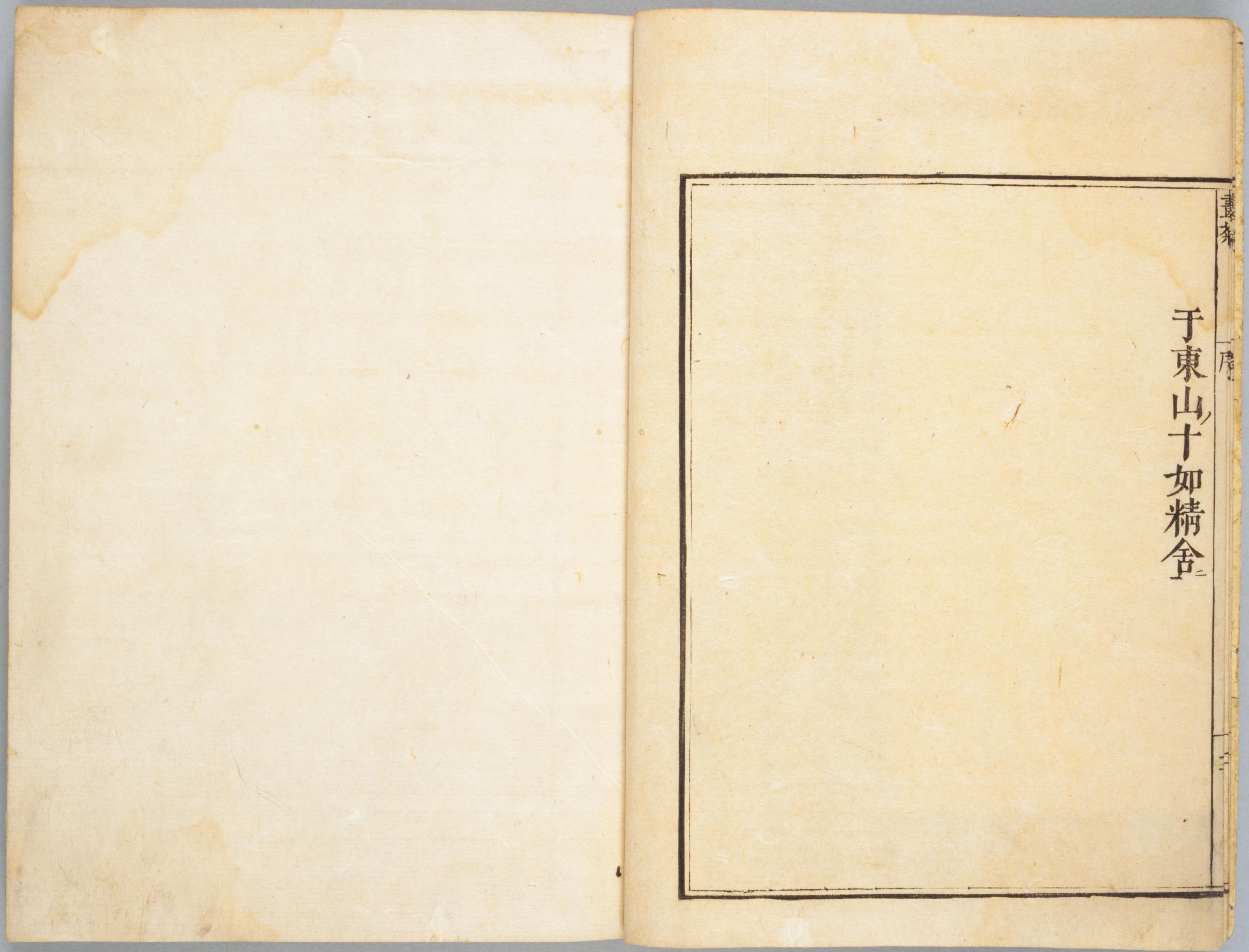
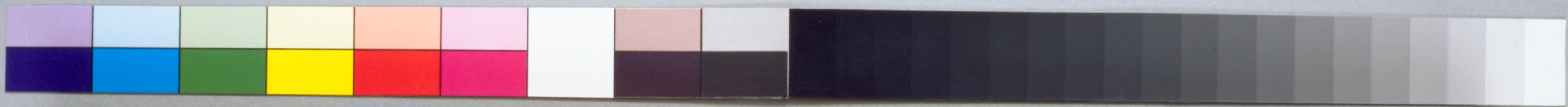
菊以黃色爲正則今此紅者白者恐非正耶予云千金裘非一狐腋大厦材非一丘之木凡取事可一而止耶近古之人作菊譜范氏所植三十六種東陽所圖又七十種其名或曰瑪瑙盤或曰琥珀盃曰鶴頂曰鵝翎品類極夥而其色亦不一也仲尼不道乎賢賢易色雖然侍史之愛在菊而不在色儻愛在色則姚紅魏紫亦無愛耶然則愛菊者前有陶公後有侍史然而予謂菊也可愛而陶也不可慕焉何也則司

馬灰冷寄奴艸蔓天步艱難之日不欲扶東晉社稷之顛覆漫以醉吟寄傲爲事矣豈其堅操篤行之士也耶不爲侍史取焉今也叢林迫黃落之龜侍史深根書圃固蒂禮囿持晚節於北門保脩齡於南陽聯芳於祖苑則侍史愛菊之名高矣豈翅可與他陶公同日而語也耶勉旃

永正十六禩歲舍己卯重陽節

前南禪雪嶺老衲永瑾暮齡七十三書





畫菊

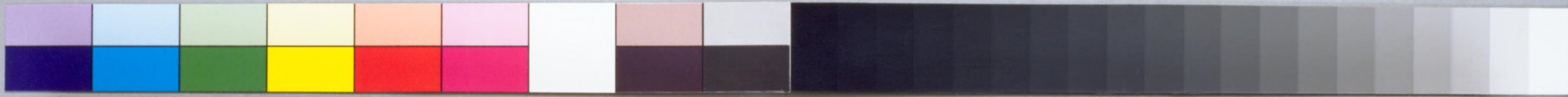
一席

于東山十如精舍

画菊 1册 00-005

国立国会図書館





黄大般若

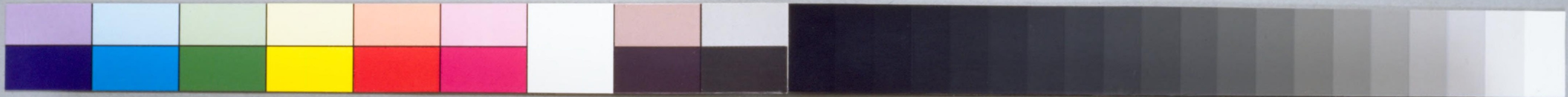
金菊遍開占素商
東籬日日壯風光
往年諳得玉蟾句
檻外齊看般若黃



醉楊妃

菊放露香凝一枝
靚粧淡傳薄麝脂
玉容眠熟嬌無力
卽是楊妃醉後時





茝纒チレン

千房芳茝吐清音素質巧裁
抽萬絲今古隱淪無好惡何
冷墨子可生悲



等持寺

往日等持精舍傍
何人栽去異尋常
此花克得慣禪定
獨向三秋發道香



南禪寺

群菊叢中望不微
品高第一傍禪扉
祖風吹起西風下
郁郁秋香滿紫衣





愛菊閑中俗慮忘無名秋艸飽
 圓騰潯雖伏矣餘薰著紫袖
 粧花表曉霜

谷南子



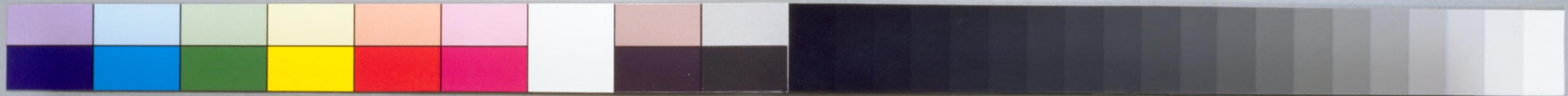
金玉

冷艷花容金玉相天工刻得暴秋陽
 溥溥零露薰風外映出竹籬斜日黃

何時方外一金仙化謂大黃花正鮮心賞別
 非茸谷種圖中操色見延年

大黃





白大般若

花立清秋品獨尊
一叢新闢白乾坤
後凋不競浮榮事
悟入本來般若門



黃醉楊妃

一抹秋霜香氣開
向人不用傲妖顏
太真何日登仙去
長駐黃衣滿世閒





玉牡丹



叢中齊擬百花王，冷蕊壓枝清似霜。白玉刻成元亮像，獨持晚節永流芳。

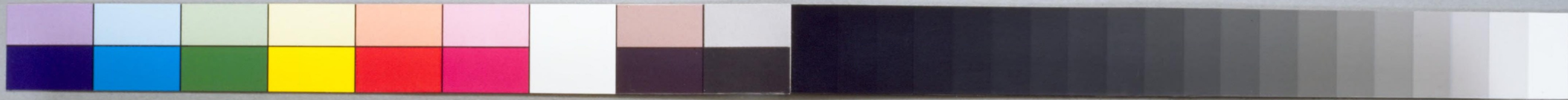
顏

菊發庭間望已奇，淡粧艷彩傍疎籬。花顏猶有傲霜色，卽是秋光欲暮時。

海棠

百花既盡此花宜，清白淡紅映竹籬。不識從來唐苑品，方如海棠眠熟時。





東籬秋菊幾千重
清奪天
明霜色濃
不對忘憂延命
酒疑新仙掌
玉芙蓉



明方

黃栢

東籬秋菊發新鮮
中有黃花風外翩
蜂蝶紛紛弄香氣
恰如人世小金錢

絲檢
風吹叢菊曝冰姿
卽是三秋
欲暮時不識何人迴造化
女
功巧弄繅絲絲



熊谷

百菊其中尤秀清
盪那香氣更分明
曾聞熊谷戰圖勇
重競斯花第一名





百品菊開清莫塵
 非黃非白淡紅新
 晚秋齊見櫻花色
 籬外傲霜如競春

櫻菊



白檀

秋來愛菊意如狂
 籬外牽筇露濕裳
 一陣西風吹面去
 滿庭乍發白檀香

唐朽葉
 此種疑斯自大唐
 穠穠花蕊染深黃
 幾人世上愛風操
 稱得三秋隱逸香

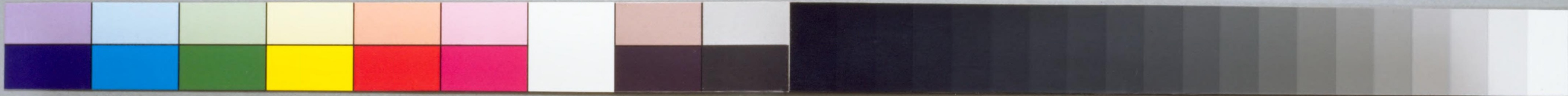


僧正

何時出寺落人間
 陶苑秋深別卜閑

日日籬邊搖瑞氣
 紫衣風馥展仙顏





北絹
織成黃絹孰投機即是天
孫雲錦衣往日南溪延壽
客中命胡蝶化仙飛



輪浚

秋菊叢中風色新花開
怪見月成輪霜前昨夜
醉天酒一笑伸顏不負人

五

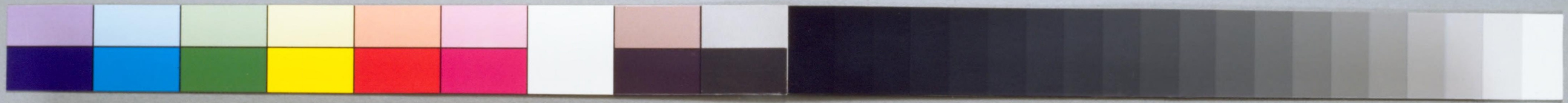
朽葉實盛

花發東籬九月天
庭間處處擲金錢
操心獨抱老兵勢
風送晚香斜日前

信濃紅

遠出信州千里來
非紅非紫方枝堆
百花謝盡傲霜後
獨自同羣爭早梅





紫檀菊
 芳園當節菊花多
 白玉磨來清幾何
 檐外真如列星隕
 秋風怪是倒銀河



黃捻

黃菊花鮮秋正深
 淵明歸去幾成吟
 從來不慣陶朱富
 獨傲風霜滿朶金





津南勝跡記斯花
 花爲重陽開滿色
 不識白衣來載酒
 紫雲呈瑞屬詩家
 難波菊

重重霜菊立西風
 旭日搖晴半映紅
 尤愛勢陽移產物
 此來秋香滿籬

紅勢伊



朝日
 菊通秋氣發花欄
 枝上高挑紅作團
 影帶風霜何所似
 清光朝霽日輪寒





昨夜連雨沃東籬
 衆菊初開秋色移
 非紫非黃偏有秀
 爲留藜杖欲題詩

白熊



御所紅

獨殿衆葩霜後存
 固持高操秀寒園
 清粧幾日慣宮樣
 淡蓄臙脂名又尊

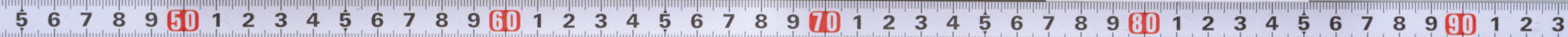
躑躅

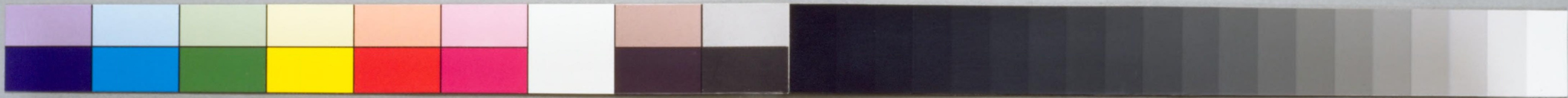
枝枝紅菊露華生
 凡滴西風泣血情
 却恐秋來千里客
 歸心不耐杜鵑名

明星



殊品開壇栽幾行
 霜容中有貯清香
 天風一陣浮雲斷
 燦爛明星落短牆





花即女

菊鴨

分菊三春手自栽池邊秋
至見花開烟波映日湛紅
色是鴨呼名乘興來
東籬風色動吟情春去秋
來芳艸榮中有黃花如燕
栗世間好喚女即名



中紫

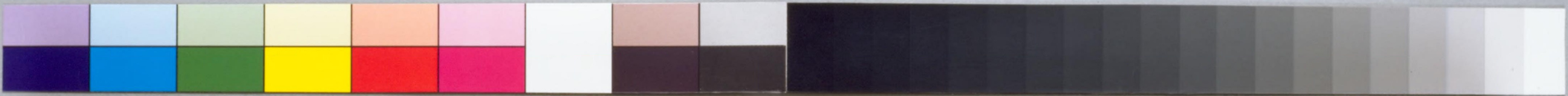
清香佳色巧凝膚
非白非黃欲奪朱
一抹淡粧生紫氣
千秋瑞彩入名圖

薄紅



百卉叢中獨領秋
枝頭燦々著花稠
淡紅映日淨無厭
一嘯爲追胡蝶遊





菊鏤南金照夕陽
 西風九月散清香
 釋々亦慣悲秋客
 疑變滿身無盡黃



紅御所
 尤愛御園秋
 菊奇霓裳
 田罷對芳
 姿深紅相
 映夕陽裏
 可憐昭容紫
 袖垂

黃猩々

播州名種現毫端芳蕊
 彩成開壯觀淡白克充
 真隱標不知此性是何官

播磨中將



一雙白玉鏤秋英薄
 著嬌紅粧已成風拂
 曙雲三徑下滿襟
 飽覺露香生

曙





重陽風色尤奇哉
籬菊有芳持壽來



金盞銀臺



天龍寺
花誇五岳稱天龍清曉隨
風香氣濃只見陶家活禪
意傳燈霜色似銀鉤

長記延年胡廣術
金杯擎露滿銀臺



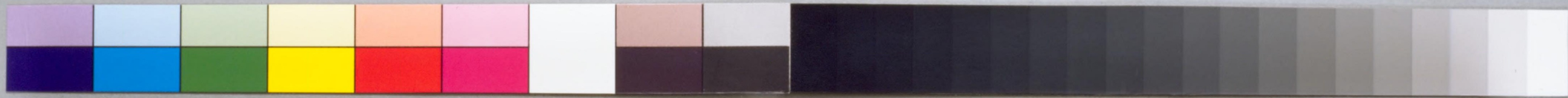
慈童
晚菊持節號慈童
獨駐仙容出塵中
長生有路竹籬下
震起千年不老風

破軍



星隕秋叢化菊花破軍不忌
對籬葩筆峰含露盡成處點
々開來一朶斜





秋霜深處道香動
 今古不悛看隱倫

濱秋



画菊 1册 00-020

籬菊成群一庭中
 千炬赫々向秋風
 色欺猩血香消麝
 眞見霜前花露紅

眞紅

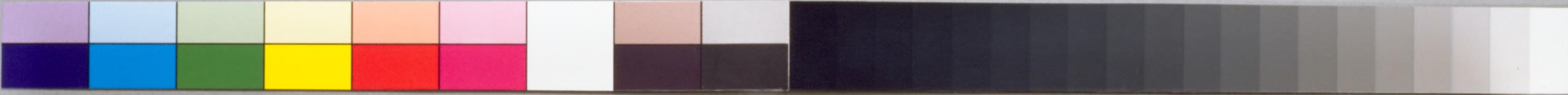


籬菊栽來已一叢
 黃黃白白又紅紅
 清先見盡寺門月
 落化此花名不空

清見寺

国立国会図書館





數枝叢菊著花稠
 巧彩淡黃香已幽
 何事春鶯辭節太
 金衣重製傲深秋
 鶯

菊明黃

一春分圃手栽培
 萬朵花開秋已來
 不減彩光霜露裏
 況斯心得受塵埃



薄朽葉

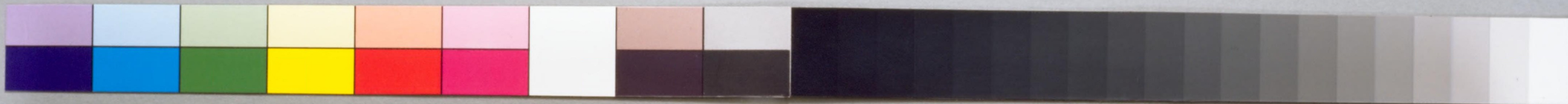
滿庭菊綻屬金商
 佳色齊看萬葉黃
 造化成功施妙手
 自然畫裏認孤芳

大猩々



菊歷秋霜獨出榮
 玉英紅滿學猩猩
 西風未解醉顏咲
 無限賞心貪永生





鶯宿
佳色令名娛耳目何呼黃鳥
比叢菊春園日日愛梅花重
爲秋香來此宿



妬

一種新開紫菊英
世間稱妬是何情
秋來錯入官庭裏
可惜空孤隱逸名

籬菊爭榮三徑在栽培更愛小田原
曉天色薄奪朱否多少紅黃不足論

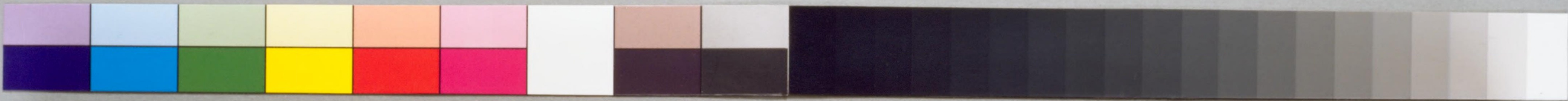
小田原



播磨宰相

秋老播陽繁菊英幽香空
賞野人情此花何事王畿
外獨得公卿冠蓋名





大白



獨抱秋香王作叢傲霜朶々立離東
花稱隱逸持清白震起千年兩晉風

一叢菊咲動紅屣
醉面臨風不失神
日日妙香風外散
秋霜染出茜裙新

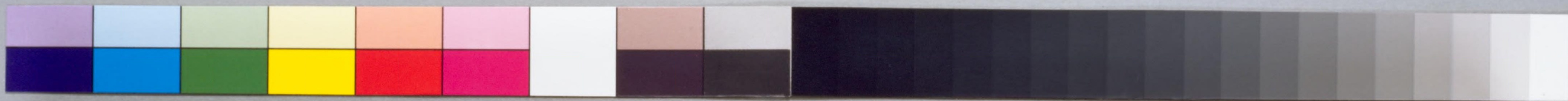
小茜



小櫻

三春不用問芳菲菊喚小
櫻開已微自是戎衣裁制
去須宜秋後防霜威





籬邊風物屬重陽萬朵鏤冰
成隱粧豈只今名挑六代千
秋不改富清查

六代



名品移栽籬菊肥秋來淡
發捧清輝黃金徧布滿庭
色塵外富榮渾不非

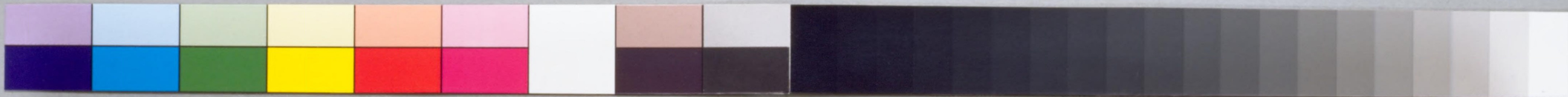
金菊



薄雲

菊以天星名薄雲夕夕郁
郁白花紛東籬獨立學千
古成趣携樽出俗群





宇治河
 滿叢紅菊值秋時知是花原
 出宇治錯認階前斑爛錦
 輪輪稍大一般奇



亂猩々

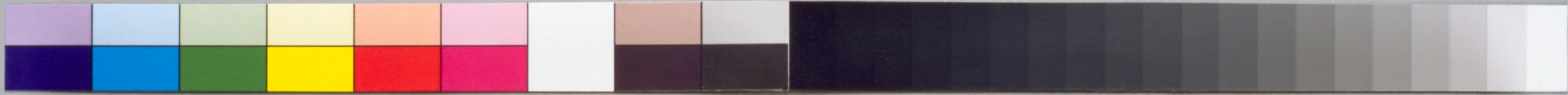
漆成生血一枝紅
 花若狂猩醉舞風
 莫謂樽前無面目
 有秋菊發去年
 叢

甚愛君家一小黃碎金壓朵散
 秋香晚來誤見寒星下
 不比春花落遺芳

西施紅

菊花叢裏獨分明霜作粉粧
 風骨清滿苑吐香開一笑菊
 花叢裏獨分明





半格
紫淡新鮮白又紅
巧分芳菊一房中
千秋呈得太平象
五色祥雲掩半叢



小梅菊

籬外經秋菊始開
御風胡蝶夢中來
獨誇節後殘紅薄
豈讓清香小字梅

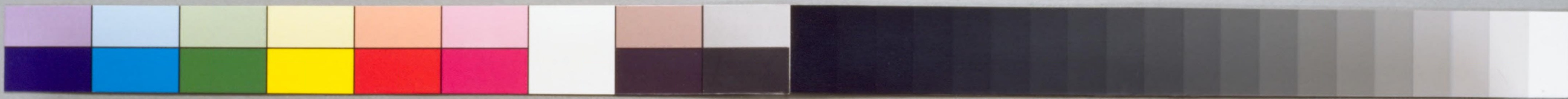
小姬
玉貌日白粧粉脂
東吳南越耐爭奇
蜂媒九月已通信
嫁與西風立竹籬



伊勢櫻

滿叢秋菊奪春情
不讓嬋娟比亂櫻
日夜幽香風霜濕
仙顏一笑淡紅明





粲然花蕊滿庭叢
 點點欲燃向西風
 雙眼照來秋色朗
 夕陽自映數枝紅



照紅

小拾

霜菊花開秋色清
 香風到處動詩情
 千條白縷巧裁
 出賞愛幾人終不輕

小瀟鷺

竹籬風物屬深秋
 白白菊開霜色浮
 曉露浴來乾未得
 怪看群鷺引雛遊

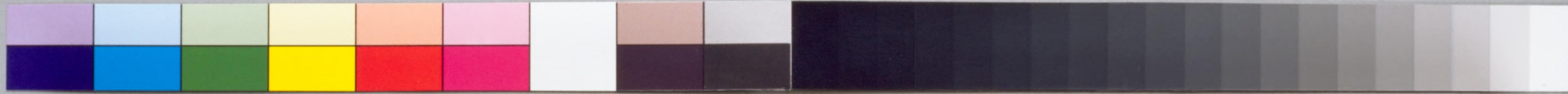
紅菊

一種真
 紅染不



乾萬花謝後
 獨占冠
 妖顏日夜醉
 霜露擅發秋香
 依竹欄





大濡鷺



從來清品雪霜姿曾爲重
陽如有期獨立沙邊何所
似一行白鷺雨餘時

花

猿子

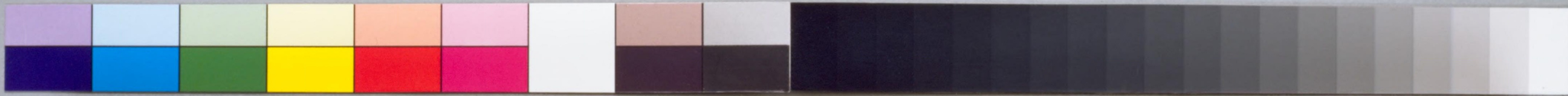


叢菊幾莖栽作行
中名猿子風外狂
紅顏知有悲秋思
更向遊人似斷腸

紅粉菊

秋來仙女步籬東巧作清
粧著粉紅忽似霜前搖舞
袖異香芬郁散西風





石公

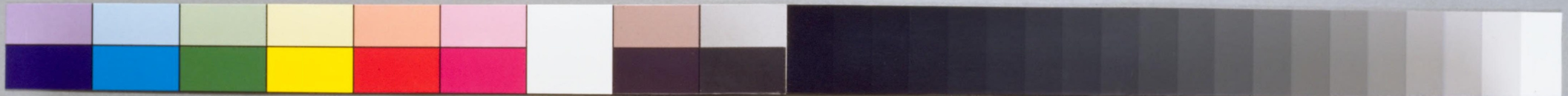
千秋卓立黃頭翁壽域花閨稱石公
振古延年傳妙術渾歸詩客陣圖中



鴨

白盡菊花籬竹傍玉容高潔鑄冰霜
克持賢操傲秋後卽似夷齊在首陽





猿
素英巧發眼偏青
風散暗香盈一庭
相對不知人世事
却疑這裏倒天星

一花三

此品初開色稍黃
一花三變獨如狂

別知朝露

思光濕

依舊滿

叢秋菊香



大上瀧

菊滿東籬且

粲然千般麗

骨飽無邊黃

金幾賣賞心得

風裏清香尤耐憐



小上瀧

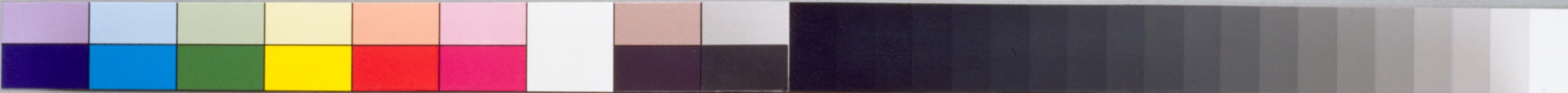
誰名黃菊以飛瀧

細湧金光映小窻

下味秋香千朶茂

栽培列畝見雙雙





大梅菊
 芳菊占秋掩竹色
 枝頭紅薄奪春霞
 宜兼梅葉為兄弟
 况復清香宗此花



小照紅

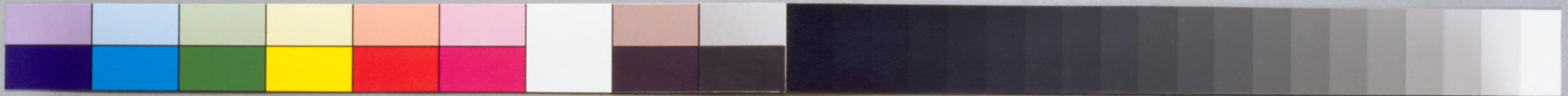
世上題名小照紅
 露深叢畔起香風
 如今誰取魯陽戟
 重駐夕光三徑中



小紫

風吹秋菊竹籬邊
 細細仙容滿目鮮
 武后流芳長有賜
 花開紫色幾千年





古今隱逸得佳名，玉露含香工有英。
幸識金鈴尤自護，籬邊風度聞無聲。

金鈴



夕暮

夏來春去徒其根，何愧往年彭澤園。
猶勝紫藤三尺色，菊花籬外又黃昏。

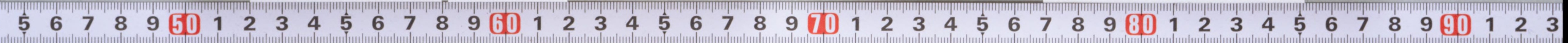
小猩猩

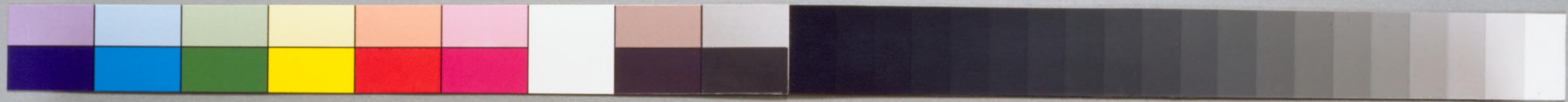
細菊含紅日向榮，秋風徧度欲燃明。
幾人世上能言士，難說花中隱逸情。



村時雨

紅葉素英粧已抽，清容寂寞富風流。
滿園愛雨霏霏後，麋鹿化成胡蝶遊。





採菊東籬秋色加，
 淵明賞愛世傳遐。
 禪身骨髓若相說，
 面壁工夫在此花。
 黃實盛

菊花雜色，
 觀荒園冬近，
 霜前有猶存，
 終日遊遊吟意，
 孰歸來艸舍已黃昏。

日暮



聞說南陽鄴縣賓，
 長生不老得仙神。
 今看庭際菊花露，
 依舊穠心好事人。
 黃縮



秋滿叢間風露清
悠然相賞慰幽生
此花一號杜鵑去
猶向西風似有情

時鳥

鴛鴦

節後菊開憐秀奇
流芳獨有傲霜枝
非床非瓦又
非被何日
鴛鴦傍竹籬



藥雜白黃盈小塢幸當佳節好看取

何人巧種奪

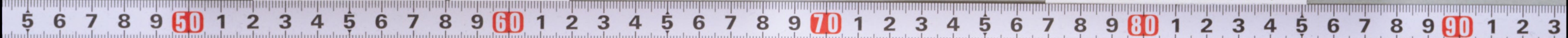
天工金玉鏤

來抽數柱

九柱



千里遙程自北州
徧頰茁菊列籬頭
栽培不懈春風裡
見盡深紅滿朶秋
加賀紅菊



小督當時麗色名
東籬今見菊花英
清霜獨立粧初就
笑向秋風似有情

小督



百花叢裡已離群
靖節高持名獨聞
秋後滿籬何所似
風吹紅日映紅雲

古人詠菊者不知幾百家裁者亦不止
幾百品獨靖節徵士賞愛邁衆濂溪先
生稱有其隱逸之操本朝近來東山
武公尤愛此花撰百種合畫工圖之黃
白紫紅粲然目前惟非恣翫好於三秋
以成壯觀於四時武公之風雅豈讓千
古哉一日剖歙氏鏤之梓付以百首之
詩携來請書其後寫之以無聲之詩贊

之^ラ以^ニ有^ス聲^シ之^シ畫^シ詩^ト與^テ畫^ト宜^ク相^レ諧^レ得^テ克^ク形^ス
容^ス其^ノ精^シ神^ヲ寫^ス之^ラ者^ハ何^ノ家^ノ乎^ヤ贊^ス之^ラ者^ハ何^ノ人^ノ
乎^ハ一^ニ閱^テ也^レ可^キ嘆^ス賞^ス不^レ得^レ已^ラ而^シ應^ズ求^ニ以^テ與^フ
焉^ニ元^ノ祿^ノ辛^ノ未^ノ年^ノ人^ノ日^ノ秋^ノ香^ノ館^ノ熊^ノ散^ノ人^ノ跡^ノ

元祿四年未歲正月吉日

洛下書林 八尾常成
江扇彦根 八尾恭豊

重

国立国会図書館



画菊 1冊 00-037

国立国会図書館

