

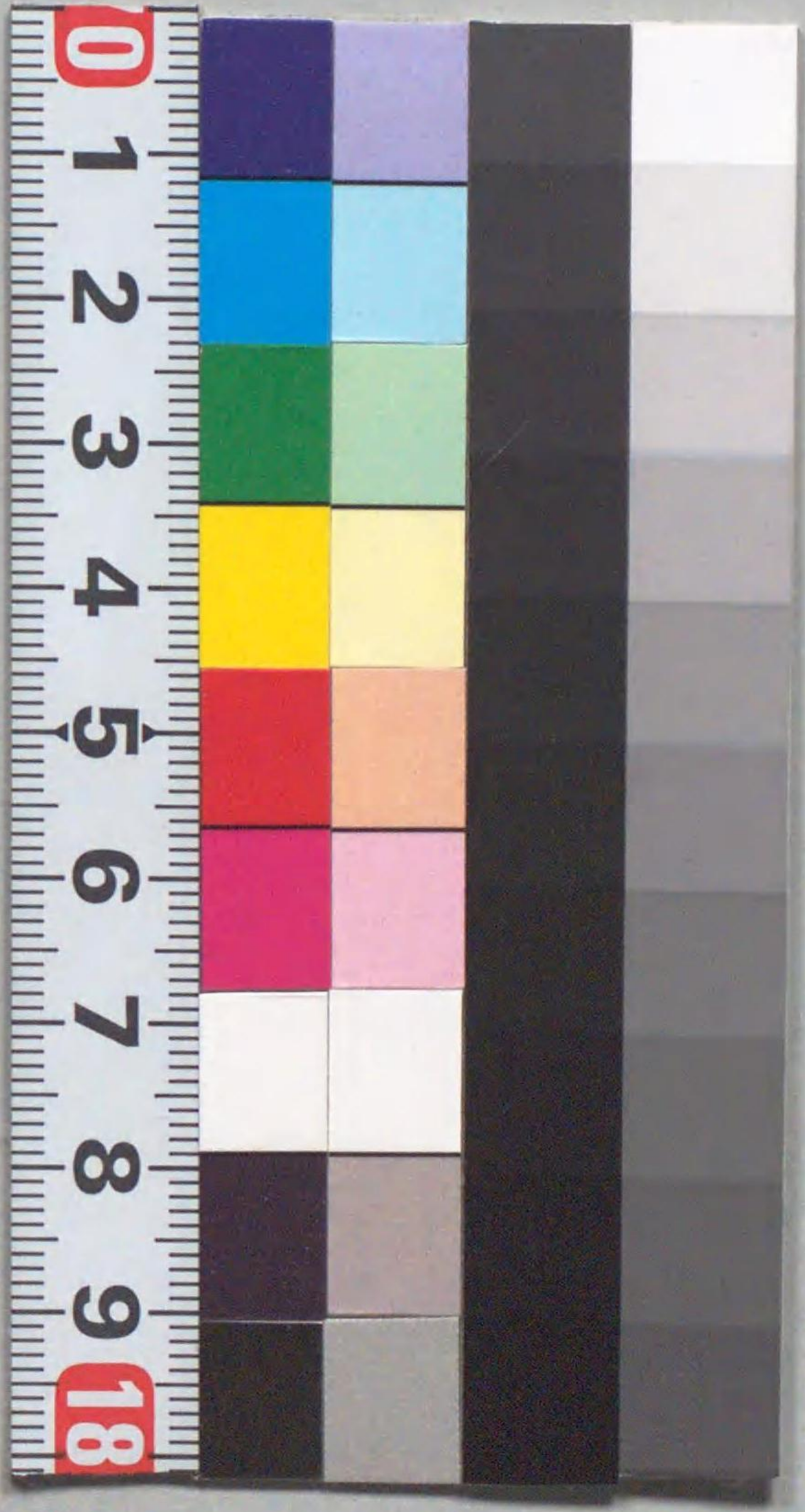
箋注倭名類聚抄

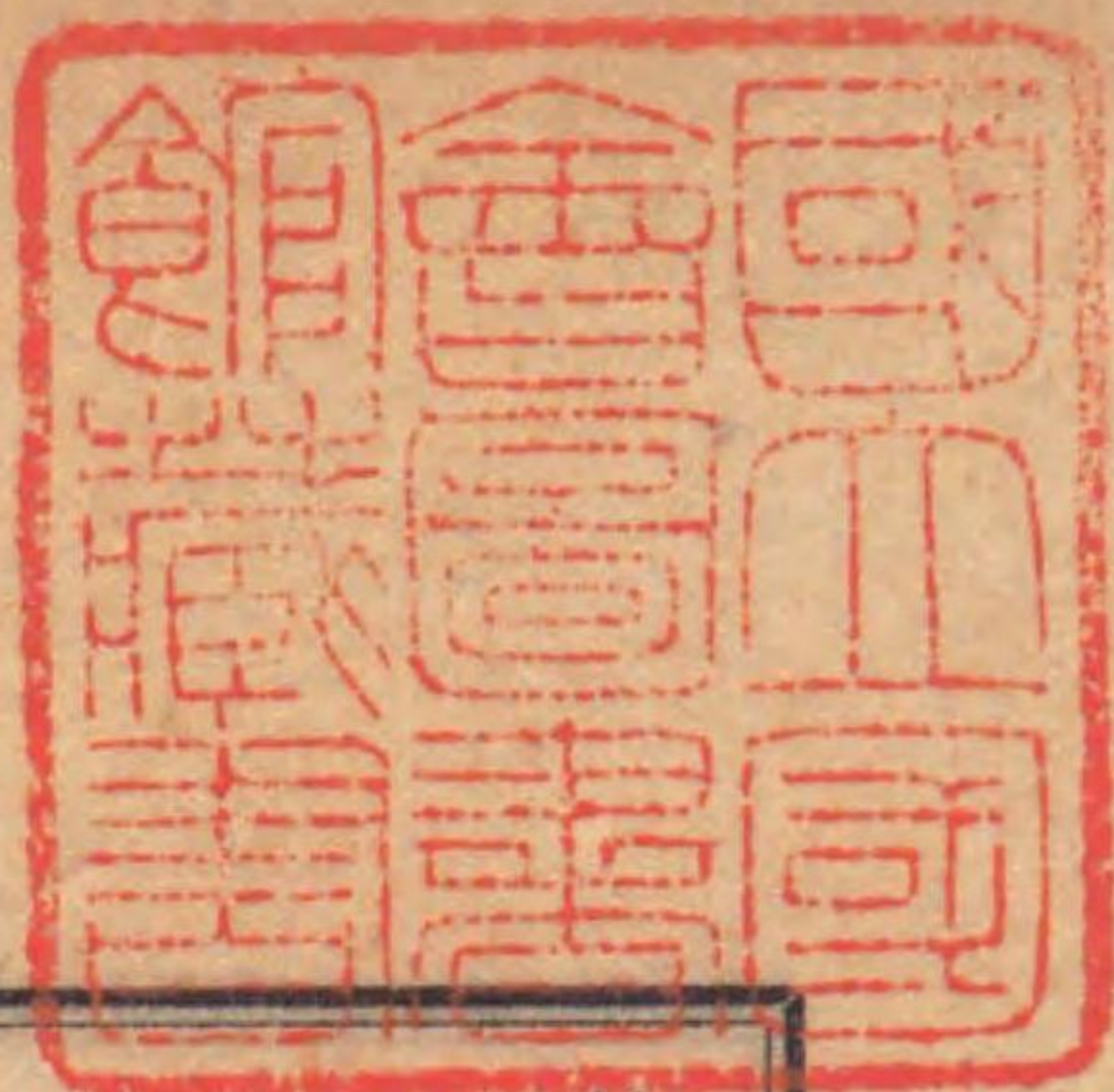
五

813.2

Ka489o

t





箋注倭名類聚抄卷第五

掖齋狩谷望之著

調度部第十四

佛塔具六十七	伽藍具六十八	僧房具六十九
祭祀具七十	文書具七十一	圖繪具七十二
征戰具七十三	弓劍具七十四	刑罰具七十五
鞍馬具七十六	鷹犬具七十七	畋獵具七十八
漁釣具七十九	農耕具八十	造作具八十一
木工具八十二	細工具八十三	鍛冶具八十四
佛塔具六十七		



284637

一般資料

輕揚之義亦合作此字俗從木訛廣韻云揚舉也亦州名蓋皆從李說也太康地記云以揚州浙大陽位天氣奮揚履正含文明故取名焉見爾雅釋文雖三義不同其字皆從手又尙書禹貢周禮職方氏爾雅釋地陸德明本及唐石經亦從手作揚然建康實錄引春秋元命苞云地多赤楊因取名焉佩離云楊柳也亦州名資暇集云地多白楊故名楊州漢曹全碑云沈豫荆楊其字從木則從手從木二說自古有之然從手者三家其義不同似皆出臆說從木似是

舍利

法華經云以佛舍利起七寶塔○妙法蓮華經七卷姚秦

鳩摩羅什譯所引序品及分別功德品文別有正法華經添品法華經非此所引下總本夾注佛骨也三字

檫

四聲字苑云檫初錯反俗云心乃波之良○按玄應音義云刹又作檫同

音察梵言差多羅又云刹書無此字即刹字略也依之檫本梵語差多羅之訛略無其字故借用刹字訛作刹後又木旁諧察佛塔中聲作檫遂與木名檫字混無別也

心柱也○按塔柱見敏達紀刹柱見推古紀及文德實錄心柱見三代實錄

層

梁簡文帝大愛敬寺刹下銘序云普通三年

二月建七層靈塔唐韻層音昨稜反一音曾重屋也塔乃古之○隋書

云梁簡文帝集八十五卷唐書云八十卷今無傳本閣光世蕭梁文苑有梁簡文帝集十卷未見文苑英華載所引文普通上有癸亥字三年下有歲次壬寅四字二月下有癸亥朔八日庚午七字此竝節去所引唐韻與廣韻同下總本注塔上有和名二字廣本注塔作太布二字按塔乃古之新撰字鏡同訓靈異記單訓古之

露盤

梁孝元帝有靈夢寺露盤銘○隋書梁元帝集五十二卷唐

書作二十卷唐書又有小集十卷今無傳本
閻光世蕭梁文苑有梁元帝集八卷未見下
總本帝下有承聖年中四
字下總本靈作雲廣本同

火珠

楊氏漢語抄云火珠塔乃比散久賀太○按
月勅除朝廷法輪火珠鈴鐸外其餘銅器一切禁
鐘磬者即是本詩云崔曙進士作明堂火珠
斷者即按火珠形似長項胡
詩贖帖曰夜來雙月滿曙後一星孤當時以
為警句按火珠形似長項胡
蓋依李德林并州西山塔銘云寶鐸交音梵

寶鐸

四聲字苑云鐸徒落大鈴也○按說文鐸大
蓋依李德林并州西山塔銘云寶鐸交音梵

聲凝韻○隋書懷州刺史李德林
法華經云起七寶塔懸諸幡蓋又云簫笛篋

篋篋

法華經云起七寶塔懸諸幡蓋又云簫笛篋

篋種々儻戲以妙音聲歌頌讚頌俗云空古

○所引分別功德品文接篋樂器法華經
所載所以鼓之供養佛非懸之佛塔然淨藏
法師傳云微風起西北方吹塔婆寶鐸
篋搖擊和鳴又體源抄載篋云愚案塔層
四角懸者即是歟彼塔在宇治平等院則中
古有塔隅懸篋者今石清水八幡宮有琴
塔塔隅懸小篋是其類但其所引經文非懸
之塔隅者源君引證誤矣下總本作法華經
云簫笛琴篋九字所引方便品偈文按分
別功德品云起七層塔云簫笛篋故源君
引之為佛塔具疑下總本所據本起七層塔
以下皆脫淺人以標目云篋篋依方便品
簫笛云云五字也然方便品不載起塔之事
則不得引之證佛塔具篋篋也是引方便品
者恐非源君舊文
篋篋又見音樂具

伽藍具六十八

金堂

梁元帝入佛日殿禮拜詩云、玳瑁金堂柱、檀

欒紺篠叢、楊氏云、佛殿金堂也、禮堂金堂前

無注十四、字、廣本同、

講堂

金光明經云、大講堂衆會之中、一卷、北涼曇

無識譯、所引捨身品文、又有隋

食堂

內典云、舍衛國祇陀園、食堂浴室、無不備足、

楊氏云、食堂、僧食處也、寺炊爨處、謂之大衆

屋、本文未詳、○按涅槃經、師子吼品云、厨坊

浴室、洗脚之處、大小團圓、無不備足、云云、至

舍衛國祇陀園、林須達精舍、此所引、即其事、

昌平本寺下有中字、按法隆寺伽藍緣起云、大

衆院屋壹拾口、多度神宮寺伽藍緣起云、法

堂僧房大衆湯屋、蓋謂大衆屋與浴

室也、下總本無注、二十二字、廣本同、

經藏

後周王褒有經藏願文、白氏文集云、東林寺

小司空王褒集二十一卷、舊唐書作三十卷、

新唐書作二十卷、今無傳本、其經藏願文、載

在廣弘明集、東林寺經藏見、東林寺白氏文

集、記及白氏文集後記、共載在、白氏文集第

六十一卷、下總本

無注、十字、廣本同、

寶藏

內典云、有寶藏者、心无憂惑、涅槃經文也、○

薩品文、各本脫藏字、今依經增注、

五字、蓋後人所加、恐非源君舊文、

鐘樓

褚亮鐘樓銘云、菴園寶地、李苑珠臺、形如涌

出、勢似飛來、○舊唐書云、褚亮集十卷、新唐

文、全唐、文不載、

僧坊

法華經云、起塔寺及造僧坊、他經等或云、僧

浴室

寶幢

增阿舍經又按僧坊者僧所之處訓別屋
 是也僧房者僧舍之房室二義不同源君混
 一之供養眾僧其德最勝無量無邊○所引
 非是德品文原書起上有不須復三字乘僧下
 猶有若干字下總本無供養以下十二字
 內典有温室經○案温室即浴室也俗云由
 後漢安世高譯宋元藏在必字函高麗藏
 過字函明藏在短字函接浴室見涅槃經溫
 室又見法隆寺資財帳
 湯屋見多度寺資財帳
 華嚴經偈云寶幢諸幡蓋訓波多保古○大
 十卷晉佛陀跋陀羅譯又八十卷唐實義二
 陀等譯所引初發心菩薩功德品文新舊二
 譯並同釋名幢童也其貌童然也按說文
 無幢字古借幢字為之後漢書馬融傳注
 者旗之竿也按寶幢音讀見榮花物
 語音樂卷萬葉集幡幢訓八多保己

宰堵婆

俱舍論云破壞宰堵婆是無間同類宰音蘇

阿毘達磨俱舍論三十卷唐玄奘譯所引分
 別業品文原書婆作波昌平本反下有楚津
 登波四字下總本無是條伊勢廣本那波本
 亦無而刻版本有之蓋依別本增益也按慧
 苑音義云塔梵言也或曰偷婆正曰宰堵婆
 此翻為墳陵玄應音義云塔諸經論中或作
 數斗波或作塔婆或云兜婆或言偷婆或言
 蘇偷婆或言脂帝浮都亦言支提浮圖皆訛
 略也正言宰觀波此譯云廟或云方墳塔字
 諸書所無唯為洪字苑云塔佛堂也音他合
 切依之知塔梵言譌略然則塔與宰堵婆其
 實非異言有詳略耳而後俗謂三重五重乃
 至十三重構成者為塔謂疊石為五輪形及
 一木削造五輪形者為宰堵婆日本紀略康
 保四年永祚元年條榮花物語浦別卷疑
 卷所謂者即是蓋三重五重構成者自隋唐
 傳之故以隋唐語謂之塔又為五輪形者大
 日經說真言家所傳故直以梵語呼之遂分

幡

為二物二名也源君別舉之然俱舍論所言即構成者非疊石削木造者也

涅槃經云諸香木上懸五色幡波太又見征

蓋

涅槃經云四十卷北涼曇無讖譯所引序品文昌平本下總本有和名二字

涅槃經云幢幡寶蓋歧沼加散又有白蓋高

文昌平本下總本有和名二字按南史夷貊傳狼牙修國王出乘象有幡旆鼓罩白蓋

兵衛甚嚴白蓋又見圖書寮式榮

花鬘

花物語音樂卷廣隆寺資財帳

涅槃經云種種花鬘天竺俗邪正品文花鬘

見慧琳音義此所引經文即是物非伽藍具

按守護國界陀羅尼經云四周欄楯盡成三

重共十二角以種種寶用作華鬘而成莊嚴

北漢天龍寺千佛樓碑一堂其內幡花鬘蓋

供飾之用靡不嚴潔以華鬘施於伽藍宜引

證是等文又按今世佛堂懸金版鐫花鬘形

鐘

者上圖書寮式所謂花鬘代蓋此續世繼謂之波奈加都真

虞世南禪林寺鐘銘序云乃與清信有緣道

俗四眾共造洪鐘一口洪鐘俗云於保加福

三十卷今無傳本所引鐘銘序全唐文不載

接於保加福見榮花物語後悔大將卷後世

俗呼推鐘今俗呼鈞鐘

磬

僧清閑題寺詩云五色雲中鳴玉磬千花臺

上禮金佛磬苦定反字知奈良之又見音樂

疑金仙之謬昌平本有和名二字

金鼓

最勝王經云妙幢菩薩於夜夢中見大金鼓

比其加福○金光明最勝王經十卷唐義淨

匱

火舍

字此節文昌平本下總本有和名二字按洛西王生寺鑄口銘云金鼓一口正應元丁巳則知金鼓於頤今俗呼鑄口者也然今昔物語有掛金鼓於頤則似斥下今俗呼伏鐘者未審定書以俟後致又金鼓音讀如紺苦見枕冊子及拾遺集藤原長能歌小序

唐韻云匱音廉俗音輪○下總香匱盛香器也○下總本無香匱二字與廣韻合按匱古也○下總說文歛鏡歛也玄應音義引蒼頡篇云匱盛鏡器名也是也玄應又引韻集云匱斂也收斂物也慧苑音義引珠叢云凡底物小器皆謂之匱是轉注之義故謂容香藥器為香歛則單匱字不得為香匱唐韻所訓恐誤然大安寺資財帳及圖書寮式北山抄御佛名季御讀經條皆謂香匱為匱香匱也今俗呼香匱為匱

內典云火舍俗音化緒○火舍見本朝文粹參天台五臺山記榮花物語音

閑伽

樂卷玉臺卷但所出內典未詳按火舍者香爐上作蓋如屋舍狀故名今俗香爐有保夜之名即火舍之義下

總本音作云廣本同

內典云閑伽上音梵語也漢言辭勃烝糞雜香以其汁供養佛也○小島真與金剛界私香香水澹澹之義檜尾實直護摩略抄閑伽此云辭勃作香水令香氣辭勃故名辭勃水此所引蓋此牟梨曼荼羅經云過迦此云辭勃五智山雲寂如意輪次第私記云閑伽約體翻水翻譯名義集云阿伽此云水依約其德或翻圓滿實經真或翻音義或作二合嗚勃烏仁王經儀軌阿伽慧琳音義或作二合嗚勃烏仁王經儀軌阿伽真言囉日囉引二合嗚勃烏仁王經儀軌阿伽十二云是水云特疏云東竺水名經本云辭勃烏娜迦之轉聲若爾辭勃即水之梵名何者娜字合鳥成舌內聲轉聲為辭勃迦通同如嚴凡韻頭之例故知辭勃即水

燈明

高座

而與闍伽異言同義也。依曇寂說。辭勃嗔勃。鳥勃辭特鳥娜迦。並梵言之。楚夏皆翻。水。攷之。梵語雜名云。水鳥娜迦。梵語千。字文云。于。娜末。水與其說合。可從。然慧琳音義云。遏伽。亦作闍伽。盛水器也。又云。闍伽。盛香水。杯器。依之。闍伽。是盛鬱勃之器。非即鬱勃。以辭勃。為闍伽之漢言。釋云。香氣辭。亦非。是下。總本。無。以辭勃。闍伽。為異言。同義。亦非。是下。總本。無。音注。三字。梵語。以。下。十八。字。為分注。

大般若經云。上妙花鬘。乃至燈明。於保美阿。始見。第二分。率堵婆品。經中。凡六十五。見。昌。平本。下。總本。有。和。名。二。字。孝。德。白。雉。二。年。紀。燈。同。訓。三。年。紀。訓。美。阿。加。之。美。阿。加。之。見。源。氏。物。語。夕。顏。卷。枕。冊。子。榮。花。物。語。鳥。部。野。卷。音。樂。卷。等。仁。王。經。云。建。百。高。座。○。仁。王。護。國。般。若。波。羅。蜜。經。二。卷。姚。秦。鳩。摩。羅。

僧坊具六十九

香爐

什譯。又二卷。唐不空譯。所引護國品文。原書。建。作。敷。新。舊。二。譯。並。同。下。總。本。百。下。有。億。字。蓋。妄。人。依。原。書。序。品。有。現。百。億。高。座。之。文。所。增。按。高。座。見。齊。明。紀。玄。蕃。察。式。法。隆。寺。大。安。寺。資。財。帳。枕。冊。子。榮。花。物。語。本。帶。卷。等。書。

小品經云。以白銀香爐。燒黑沈水。供養般若。

○小品般若波羅蜜經十卷。姚秦鳩摩什。譯。所引薩陀波崙品文。原書。以作。有。四。二。字。般。若。下。有。波。羅。蜜。三。字。

錫杖

錫杖經云。錫杖亦名智杖。彰顯聖智也。亦名。

德杖。行功德本故也。○得道梯階。錫杖經。一。錫杖者。名。為。智。杖。亦。名。德。杖。彰。顯。聖。智。故。曰。智。杖。行。功。德。本。故。曰。德。杖。按。錫。杖。見。大。安。寺。

如意

資財帳源氏物語幻卷枕
冊子榮花物語音樂卷

梁劉孺有如意銘○按梁書云劉孺字孝稚

那波本下有孺而遇切少小幼稚也又生也

又姓十四字蓋後人所增非源君舊文按釋

氏要覽如意梵云阿那律秦言如意指歸云

古之爪杖也或骨角竹木刻作人手指爪柄

可長三尺許或脊有痒手所不到用以搔抓

如人之意故曰如意如意見大安寺資財帳

西宮記御齋會條大舍人寮圖書

寮內藏寮等式北山抄朝賀條

三鈷

大日經疏云獨鈷三鈷五鈷之輕○大日經

疏一卷一行造原書有一股三股五股又有

一古三古五古不作獨不作鈷此所引恐有

誤下總本上聲作平聲按廣韻鈷字收在上

聲十姥則上聲非俗讀作平似是下總本輕

作重按鈷字屬見母牙音單行無

輕重然此云俗云不可律以韻書

金鏡

大日經疏云金鏡邊奚反○金鏡原書不載

前條而誤按釋家

有灌頂法用金鏡

念珠

內典有念珠經○案念珠一云數珠見千手

空譯宋元藏千手千眼觀世音菩薩廣大圓滿

在澄字函千手千眼觀世音菩薩廣大圓滿

無礙大悲心陀羅尼經一卷唐伽梵達摩譯

云若為十方諸佛速來授手者當於數珠手

注所引即是按大安寺資財帳誦數扶桑略

記珠數咒珠皆即數珠須須又見後撰集惟

清歌

小序

跋折羅

千手經云若為降伏一切天魔神者當於跋

折羅手○各本天作大今依原書改刻版本

波本同刻版本有下總本無是條伊勢廣本那

跋折羅上文所載獨鈷三鈷五鈷即是故傳

白拂

教大師將來目錄云、五鉢跋折羅樣一口、三鉢跋折羅一口、源君分條別載、恐非是、

千手經云、若為除身上惡障難者、當於白拂

手、白拂波閉波良飛、昌平本下總本有和

山抄作蠅拂、大安寺資財帳、窟尾即是西土

亦謂蠅拂、宋書有麻拂、南史陳顯達有蠅尾

蠅拂、唐盧綸有白蠅拂、唐杜甫有櫻拂子詩、

鉢

四聲字苑云、鉢、博末反、俗學佛道者食器也、

○已見金器中、按鉢見天智紀、持統紀、玄

澆水囊

涅槃經云、澆水囊、美豆布流比、澆音盧谷反、

比度流、○澆水囊、原書無載、按僧祇律云、比

丘受具足已、要當畜澆水囊、源君蓋誤引之、

護琳音義云、澆水者、今之沙門、以羅德水、以

寶螺

千手經云、若為召呼一切諸天善神者、當於

寶螺手、○按本草圖經云、梭尾蠡、如梭狀、釋

也、

水瓶

因果經云、善慧仙人、被鹿皮、執水瓶、美豆賀

去現在因果經四卷、宋求那跋陀羅譯、所引

卷一文、原書皮下有衣手二字、仙人下、亦有

若干字、此節文、廣本慧作惠、按古慧惠通用、

列子周穆王篇云、秦人逢氏、有子少而惠、漢

書昌邑王傳云、清狂不惠、皆以惠為慧、其他

尚多、昌平本下總本有和名二字、按水瓶見

大安寺資財帳、榮

三衣匣

金玉義林云、僧六物、其一曰三衣匣、俗云、江乃

二字、新撰字鏡、澆字訓、彌豆不留比、昌平

本、澆音盧谷反、作澆音鹿、竝與廣韻合、

本、澆音盧谷反、作澆音鹿、竝與廣韻合、

本、澆音盧谷反、作澆音鹿、竝與廣韻合、

本、澆音盧谷反、作澆音鹿、竝與廣韻合、

本、澆音盧谷反、作澆音鹿、竝與廣韻合、

本、澆音盧谷反、作澆音鹿、竝與廣韻合、

本、澆音盧谷反、作澆音鹿、竝與廣韻合、

本、澆音盧谷反、作澆音鹿、竝與廣韻合、

本、澆音盧谷反、作澆音鹿、竝與廣韻合、

剃刀

波古○智證大師傳開匣取三衣者即是左
无江波古見榮花物語音樂卷又駒競卷有
己呂毛波古三衣者一僧伽梨云大衣二爵
亦即是物
多羅層云中衣三安陀會云下衣○金玉義
六物之名見
南海寄歸傳

頭巾

玄并三藏表云鐵剃刀一口剃音他計反去
剃刀加美曾利○所引表文載在慈恩寺三
藏法師傳無鐵字按玄蕃寮式所載剃髮刀
子即此廣本涕作弟按與涕同與廣韻合屬
透母弟屬定母則作弟非是又按透母舌音
徹母之重定母亦舌音
澄母之重此云輕未詳
內典云世尊新剃頭髮以衣覆頭々巾之緣
是也○所引內典未詳按頭
巾見玄蕃寮繙殿寮式

袈裟

橫被

東宮切韻云釋氏曰袈裟加沙二音天竺語
也此云無垢衣○釋氏要覽袈裟條引如幻
三昧經作其袈裟者其無又云功德衣○四
穢垢與要覽所引不同云無垢衣今本如幻
云迦絺那衣明了論作迦提梵語之楚夏也
道宣行事鈔云迦提此翻功德以坐夏有功
五利賞德也元照濟緣記云功德衣慧琳音
義云迦那那梵語注衣功德衣名也希麟音
聲訛轉也此云功德衣即息念所受衣也孫
愐曰傳法衣即沙門之服也○所引孫愐
內典云昔有姪女見阿難端正發欲想尔時
阿難爲覆藏其身始有橫被又名覆肩衣○按

智度論云何因緣立名阿難端正清淨如好
明鏡老少好醜容貌顏狀皆於身中現其身

衲

裳

明淨女人見之欲心即動是故佛聽阿難著覆肩衣此所引即其事按橫被見西宮記朝觀行幸條所引延長四年御記臨時行幸條所引延喜十七年御記又成尋參天台五臺山記東鑑作橫皮蓋假借也但橫被之名內典所未詳

玄奘三藏表云衲袈裟一領亦作衲俗云能不一云太比○所引表文載在慈恩寺三藏法師傳玉篇衲或作納按納袈裟見齊明紀法隆寺資財帳扶桑略記延喜十年條作衲袈裟乃不乃介左見枕冊子榮花物語音樂卷太比未聞

內典抄云慈悲一切衆生如慈母故服裳又名慈悲衣○內典抄未詳下總本無是條伊蓋依別本增益也按袈裟見大安寺資財帳玄蕃察式扶桑略記治安三年條榮花物語駒

座具

鏡卷慈悲衣之名未見所出

金玉義林云僧六物其三日座具○按座具資財帳玄蕃察式

草座

因果經云於是菩薩以草爲座○原書菩薩此節文按草座見榮花物語音樂卷

鹿杖

漢語抄云鹿杖加勢都惠○行旅具所載橫似絡絲之杖故謂之加勢都惠杖訓加世比加世比見大神宮儀式帳又鹿或訓加勢故假鹿杖爲杖也然則用鹿杖字者假借耳非漢名也加勢都惠見平家物語高野大塔建立條今俗呼鐘木杖

祭祀具七十

信賴條今俗呼鐘木杖

注...類聚

卷五

龍眼木

龍眼木

之穀中州人謂之楮今江南人積其皮以為布然則西土亦有是物

楊氏漢語抄云龍眼木佐賀歧今案龍眼木

○按龍眼樹名見證類本草所說氣味亦中品然其名蓋因子得名又本草謂龍眼和名佐加岐乃美源

子故本名云龍眼即此注木字宜刪疑

君注云見本草者即是則此注木字宜刪疑

傳寫者偶涉正文誤衍非源君之舊也吳都賦注引薛瑩荆揚以南異物志云龍眼如荔

枝而小圓如彈丸味甘勝荔枝後漢書和帝紀注引廣州記云龍眼似荔枝而圓太平御覽引廣志云龍眼樹葉似荔枝蔓緣木生子大如酸棗色黑純甜無酸蘇敬本草注云龍眼樹似荔枝葉若甘酸又按古所謂佐榔有鱗甲大如荔枝葉若甘酸又按古所謂佐加岐是常葉樹之總稱非一木之名古事記日本紀萬葉集等書所云者皆是後世別有漢語抄本草和名所訓者即以新撰字鏡亦

羅鬘

龍眼訓佐加木故源君引之然龍眼皇國所無近年清船載來其子氣味與本草所云合以龍眼為佐賀歧非是貝原氏曰佐加岐山

中多有漢名未詳錦小路賴理卿曰中山傳信錄是也日本紀私記云坂樹刺立以為祭神之木今案本朝式用賢木二字漢語抄用

立下有於地二字賢木見延喜大御所宮齋立齋院司大嘗祭等式古事記亦用是字榊

字又出日本後紀又新撰字鏡榊杜皆訓佐加木按佐加岐是榮樹之義謂經霜雪不凋落諸木之總稱則坂樹賢木並是假借榊即皇國所製會意字蓋以祭祀必用之也

萬葉集或用神樹二字則榊非漢語也新撰字鏡榊字與之同意

日本紀私記云為鬘以羅比加介加都良○香山之真坂樹為鬘以羅為手纏此所引即

是按以天香山之真坂樹為鬘以羅為手纏此所引即

卷五

卷五

調度部 祭祀具

十五

漢書卷之九

卷之九

羅蔓

為之手纏五字句古事記亦云手次繫天香山
之天之日影而為髮天之真柝源君引為髮
以羅四字為一句為羅髮之證非是蓋萬葉
集延喜式有日蔭髮其他諸書並以真柝為
纏日蔭髮無有以羅為手纏及以真柝為
者獨見豐受宮帳耳是源君所以誤讀神代
紀也岡部氏曰羅之為物脆弱不可堪以其
手纏蓋古以真柝為手纏以羅為髮而其
真遠遂紀記並互誤也木居氏曰其說可從
然以真柝為手纏諸書無不見不能無疑昌平
本下總本有加都良髮髮之義謂髮也又按
故曰比加介松羅也一名佐留乎加世詳見
比加介松羅也一名佐留乎加世詳見皆類
一名佐留乎加世詳見皆類石
松見本草拾遺云生天台山上似松高一
二尺李時珍曰此即玉柏之長者名山皆
有之俗呼加美乃多須歧或呼歧都禰乃
裝小野氏為今時以石松為髮所誤以石
為佐留乎賀世非是石松絕無麻梓之狀
也延喜造酒司式有山孫組蓋謂是物也

幣帛

禮記注云幣音弊美天久良昌平本下總
訓又見拾遺集源氏物語明石卷榮花物語
殿上花見卷之本居氏曰美天御手之義御手
謂執持以獻之久良獻神贈人物之古名古
事記千位置戶貞觀儀式大嘗祭儀倉代十
輿物五本後紀國造出雲豐持奏神壽獻倉
代物五十荷是也或御手向久良之義岡部
氏謂充座義非是也按美天久良奉獻神祇物
之總稱後挾絹布於鏡奉之謂之為美天久
良蜻蛉日記云美天久良一挾二挾者是也
此所載亦蓋是後世以紙代布蓋上古之布
績殺木皮織為之而紙亦用穀木皮造之故
以紙代布也大神宮年中行事云寮幣者長
申用紙挾今江東云幣帛

也○禮記曲禮云鹽
鄭玄注云大鹹曰醴今河東云幣帛也此所
引即是按鄭氏是注引時醴河東謂大鹹為
醴以釋醴義又引源君讀屬下句又為幣帛二
一句應屬上讀源君讀屬下句又為幣帛二

禮記注云幣

卷之九

調度部 祭祀具

十六

偶人

字連文解幣字皆誤江東亦當作

河東又按說文幣帛也與郎玄合

幣帛 偶人 芻靈

史記云土偶人木偶人偶音五狗反俗云比

君傳文廣本比度加太見源氏物語須磨卷源順

類抄合比度加太見源氏物語須磨卷源順

集按鐵人形見大神宮儀式野王案凡刻削

帳則比度加太恐非俗語

物爲人像皆曰偶人○所引文今本玉篇無

本作人也二字說文偶桐人也段玉裁曰偶

寓也寓於木之人也按木工察式御贖料四

時祭六月晦大稜有金銀人

像鐵人像木人像木偶人

日本紀私記云芻靈久散比度賀太○芻靈

於韓人之詐策猶漢高祖在平城爲冒頓所

圍陳平造木偶人之類也又孝德大化二年

紀詔禁厚葬云無藏金銀銅鐵一以瓦器合

古塗車芻靈之義亦舉西土古制以示薄葬

芻靈

偶人

紙錢

之義也並非祭祀具源君引之非是按京職
式載元日質明掃除大稜芻靈倭姬命世紀
乙若子命以麻神芻靈等進倭姬命而令稜
解蓋竝此所載之物又按芻靈字出禮記檀
弓下篇注云芻靈束茅爲
人焉謂之靈者神之類

新樂府云神之來兮風颯々紙錢動兮錦繖

搖紙錢俗云賀美勢邇一云勢邇賀太○新

潭龍詩句下總本無注紙錢二字廣本同恐

非是按陰陽寮式有錢形蓋是今伊勢神宮

河原稜用錢切幣佛

家祭諸天亦用紙錢

日本紀云玉籤下音七廉反多萬久之○玉
籤見神代紀上本注云玉籤
此云多摩俱之按大神宮式著木綿賢木是
名太玉串即是也大神宮儀式帳亦作太玉
串本居氏曰玉串常是手向串之急呼下總
本無是條伊勢廣本那波本同刻版本有之

玉籤

神籬

者蓋依別本增益也

紙錢 玉鏡 神籬 葦索

神籬

日本紀私記云、神籬、俗云比保路歧、○神籬

垂仁八十八年紀、崇神紀、本注、神籬此云比
葬呂歧、釋曰、木紀引、私記、作比、母呂支、按葬
母竝讀若毛、即菩之半濁音也、古語拾遺云、
神籬者、古語比、茂侶、伎、萬葉集、寄物、陳思歌、
神名、火余、級、呂、寸、立、而、雖、忌、皆、是、也、據、以、上
諸書、比、毛、路、歧、之、古、名、明、矣、此、引、私、記、不、可
云、俗、云、疑、注、首、脫、比、母、呂、支、四、字、下、乃、當、云、
俗、云、比、保、路、歧、也、昌、平、本、無、私、記、二、字、恐、非、
下、總、本、注、末、有、又、與、昨、同、四、字、按、延、喜、式、昨
訓、比、毛、呂、幾、雖、其、訓、同、然、昨、是、祭、肉、其、義、不
同、是、四、字、蓋、妄、人
所、增、非、源、君、舊、文、

葦索

蔡邕獨斷云、懸葦索、阿之乃於門戶、以禦凶

也、○所引瘦神條文、按未開皇國有
用葦索者、不知源君何以舉之、

注連

顏氏家訓云、注連章斷、師說、注連之梨久倍

○原書風操篇作「章斷」注連、按「章斷」注連、其
義不詳、師說所云、不知何據、又按之梨、久倍
奈波見土佐日記、又萬葉集、譬喻歌、標繩、即
之梨、久倍奈波之急呼也、今俗依之、本居氏
曰、尻謂菓本也、久米與許米同、近具字意、謂
不斷去菓木之繩也、岡部氏曰、後方限目繩、
義、日本紀私記云、端出之繩、讀與注連同、○
代紀上、訓注、此云、
斯梨俱梅灘波、

葉椀

本朝式云、十一月辰日宴會、其飯器參議以

上朱漆椀、五位以上葉椀、久保天、○延喜大
給云、其飯器參議以上、竝朱漆椀、五位以
上葉椀、大嘗祭式云、葉椀、久善豆、似源君併
引二式、然竝不云、十一月辰日、則此所引、或
是弘仁貞觀式文、昌平本、下總本、有和名二

卷上

卷五

調度部 祭祀具

十八

等注何名類考

卷五

注連 葉椀 葉手 案餅

葉手

字新撰字鏡菘久菩天菘菘二字上同又比
其天蒲比其天又久保天按久保天又見空
物語嗟峨院卷國讓
中卷及相模家集

漢語抄云葉手比其天○神武紀葉盤此云
注比其豆似笠形古事記仲哀段有比羅傳
延曆廿年外宮儀式帳作枚手按葉手亦恐
非漢語

案餅

陸詞切韻云案餅音姿又疾脂反漢語抄云案
志登伎新撰字鏡精志止支新井氏曰蓋白
磨之義谷川氏曰筑後俗祭祀必有齋謂之
志止歧伊勢祭餅也○案盛字古作齋說文
俗云白餅齋餅也齋黍稷在器以祀者周
禮甸師注齋盛祭祀所用穀也說文又有齋
字云稷也蓋祭祀實齋於器供之故謂之齋
盛是齋盛所用共為物黍稷非餅也說文又
有齋字云稻餅也釋名齋漬也蒸燥屑使相

糶米

潤漬餅之也方言餅或謂之資周禮籩人職
着籩之實糶餅粉資鄭司農注合蒸曰餅餅
之曰資鄭玄注資謂乾餅餅之也是資即餅
餌之類非供祭祀之物按毛詩采蘋周禮春
人釋文竝云齋本作為禮記內則釋文云資
本作案則知齋盛資餅竝或作案故陸詞誤
合二訓為一義漢語抄以案
餅訓之度歧者襲是謬也
唐韻云糶音果漢語抄云糶米加之與淨米
也○廣韻同按後世所
謂字知万歧米蓋是

神酒

日本紀私記云神酒美和○神酒見崇神八
下總本有和名二字按萬葉集歌哭澤之
神社爾三輪須惠雖禱者即是今呼美歧
離騷經注云糶下總呂反久万之名○昌平本

糶米

記奠字訓久万倭姬命世紀有懸久真久万
之福奠稻之義淡路國鄉名有神稻訓久万

卷五

卷五

調度部 祭祀具

十九

漢注伊谷類聚

卷五

糶米 神酒 糯米 犧牲 寶倉

犧牲

寶倉

之呂蓋精料之義今俗謂享神之精米為御
久乃是語之遺也或謂供米之轉者非是今
俗或呼精米所以享神也○所引離騷經懷
洗米按南山經其祠之禮精用糶米郭云精
注文之神米名淮南說山巫之用糶米注精米所
以享神亦與此同陰
陽寮式有精米即是

禮記云祭禮供犧牲二音義生論語注牲
倍○所引禮記文原書無載按周禮牧人職
云凡祭祀共其犧牲恐源君誤引之昌平本
祭禮作祭祀與周禮合似是所引論語注八
倍生贊之義下總本無是條伊勢廣本那波
蓋依別本增益也
漢語抄云寶倉保久良一云神殿○按垂仁
紀神庫本注云神庫此云保

瑞籬

玖羅天武紀神府同訓蓋藏神寶之府庫也
共制高峻秀於尋常府庫故云保久良與神
武紀浪秀訓奈三保又穎穗訓保久良之保同漢
語抄用寶倉字者似以寶為保久良之保恐
非又按保久良後世轉為叢祠之名拾遺集
小序稻荷乃保久良續詞花集大鳥王子乃
保久良是也故云一云神殿也又轉
譌云保古良見為忠前百首社頭歌

日本紀私記云瑞籬賀岐○崇神三年紀云
遷都於磯城是謂瑞籬宮此所引私記蓋是
然是皇宮之名非神社瑞籬此當引大神宮
儀式帳云瑞垣亦有水垣又有伊垣則美豆加
垣宮萬葉集亦有一重按瑞籬宮古事記作水
歧以賀歧並是古言又不應引日本紀私記
云俗云疑俗云二字當刪本居氏曰美豆加
歧用瑞字不穩其說詳見古事記傳文長不
錄按美豆蓋褒稱以賀歧以美賀歧之急呼
靈異記作忌
籬是可以證

漢注伊谷類聚

卷五

調度部 祭祀具 文書具

二十

筆

張華博物志云、蒙恬造筆、古文作筆、布美天、
 載、藝文類聚初學記、太平御覽引與此同、按
 李游蒙求云、蒙恬造筆、馮鑑事始云、蒙恬造
 筆、皆依博物志也、然爾雅不律謂之筆、詩靜
 女篇貽我彤管、箋云、彤管、筆赤管也、禮記史
 載、筆、士載言、又韓詩外傳、周舍為趙簡子臣、
 墨筆操、讀從君之後、何君過而書之、然則造
 筆、非自蒙恬始也、學齋佔俚云、恬乃秦人、而
 詩中已有彤管、乃如史所載之筆、又傳謂史
 麟、尚書中侯云、春秋、筆、則筆削、則削、絕、筆、於獲
 文、寫之、又爾雅及說文、云、秦謂之筆、楚謂之
 聿、吳謂之不律、燕謂之弗、其來尚矣、孫臏誘
 龐涓、斫大樹、白而書之、當亦大筆、醮、墨、所書
 若用、刀刻、昏夜、豈能辨識乎、馬大年乃附會
 以為、簡牘之筆、乃今竹筆、非毫也、至蒙恬始
 用、兔毫、耳、不知莊子書中、有宋元君將畫圖、

橐筆

衆史皆紙筆和墨之語、則以毫染墨、明矣、莊
 子在恬之先、則其非造於恬、明矣、韓非亦先於恬、崔
 令篇亦有三寸之管、之語、韓非亦先於恬、崔
 豹、古、今、注、蒙恬之為筆也、以柘木為管、鹿毛
 為柱、羊毛為被、亦非所謂兔毫竹管也、則筆不
 始於蒙恬、明矣、或恬所謂造精於前人、遂獨擅
 其名耳、說文、筆、秦謂之筆、釋名、筆、述也、述、事
 而書之也、筆、字、說文、玉篇、廣韻、皆無載、慧琳
 音義云、筆、傳文、從毛、作筆、非也、是筆、俗字耳、
 源君以為古文、誤也、按布美天、書手也、後急
 呼、布
 天、
 郭知玄云、古者以橐為筆、○橐筆、和良不美手、
 有和名二字、今伊勢山田世義寺、每年有寫
 如法、經會、其筆、用、蒙、楷、造、所謂、蒙、筆、蓋、此、類、
 今人寫大字、其書、訖、以、刀、刻、於、板、也、○按、郭
 筆、或、用、蒙、楷、造、其、書、訖、以、刀、刻、於、板、也、○按、郭
 稿、謂、屬、稿、筆、即、孔子、世家、筆、則、筆、削、則、削、之
 筆、書、訖、謂、屬、稿、筆、即、孔子、世家、筆、則、筆、削、則、削、之

墨 附挺字

筆之證者誤也。又按清梁同書筆史載筆料自兔毫羊鬚以至荊荻木竹絲仙茅無遺而未載彙結為之者然則西土無用彙結為筆者歟。

蔣飭曰墨音目須美。○昌平本下總本有和染之義或名以松栢煙和膠合成也。○下總黑如炭故名。以松栢煙和膠合成也。○下總氏墨經古用松煙松煙之製尚矣。漢貴扶風人筆陣圖曰墨取廬山松煙其栢煙未聞無栢字似是說文墨書墨也从土从黑釋名墨晦也言似物晦黑也。唐秘書省式云寫書料每月大墨一挺。今案俗用廷字挺拔也。又云挺一枚也。二字不同物數之字從木為是。然木旁字手旁字唐人多混用。故挺枚字亦或從手其作廷省文耳。廷喜式多用之。昌平本無標目字字。

硯

書譜云用硯之法石為第一瓦為第二。硯音

反須美須利。○書譜無攷釋名硯研也。研墨使和濡也。按說文硯石滑也。轉注謂研墨者為硯。昌平本作吾。吾旬反。字異音同。然吾旬與廣韻合作吾。似勝。昌平本下總本有和名二字。後世急呼須須利。

水滴器

御覽等目錄云水滴器。○今案須美須理賀米

覽按祖孝徵等修文殿御覽三百六十卷見唐書今無傳本。疑源君所見御覽文部缺。故依目錄舉之也。按太平御覽六百六有水滴器引西京雜記及傅玄水龜銘似依修文殿御覽之舊。昌平本下總本有和名二字。按須利賀米見空物語貴宮卷榮花物語岩陰瓶亦是物。

筆臺

漢語抄云筆臺。比知太伊。○按筆臺又見西宮記叙位條。

紙

兼名苑注云、紙、古文作

紙殺紙紙屋紙松紙有河皆紙

兼注何名類聚抄

卷五

視水滴器筆臺紙

斐紙薄用紙等名○按帛字說文所無太平
 御覽引王隱晉書曰魏太和六年博士河間
 張揖上古今字詁其巾部紙今也其字從巾
 古之素帛依舊長短隨事截絹枚數重沓即
 名播紙字從糸此形聲也後和帝元興中
 常侍蔡倫以故布攆對作紙故字從巾是
 聲雖同糸帛為殊不得言古紙為今紙張
 謂古人用素帛謂之紙至後漢蔡倫作紙以
 其用敝布故字變糸從巾其說雖未可知然
 否然從巾布字之後出可證也又玉篇云帛亦
 作紙廣韻云紙帛同竝不言古文亦以從
 義云紙亦作縶經作帛俗字通用也亦以從
 巾者為俗作源君以爲古文誤也昌平本下
 總本有和名二字亮裝束抄音讀按檀紙以檀
 見新猿樂記雅亮裝束乃紙見音讀按檀紙以檀
 木皮造之名萬由美乃紙見音讀按檀紙以檀
 保憲女集小序出陸奧國故或云陸奧紙見
 西宮記源氏物語蓬生卷穀紙見圖書寮式

天平寶字二年所寫增一阿鎗經跋紙屋紙
 見內藏寮式西宮記源氏物語蓬生卷按紙
 屋院造之故名松紙見空物語貴宮卷負暄
 野錄云日本國出松皮紙所謂松紙蓋是河
 晉南越所獻後人言陟里與側理相亂南人
 此海苔為紙其理縱橫邪側因以為名本草
 以陟釐生江南池澤陶隱居云此即南人用
 云陟釐生江南池澤陶隱居云此即南人用
 作紙者唐本注云此物水中苔取以為紙名
 皆紙所謂河苔紙蓋是然未聞皇國有是紙
 又按享保中刻七經孟子考文補遺送之西
 士相傳其紙用美濃十文字紙嘉慶二年儀
 徵阮元重刊是書序云元在京師僅見寫本
 及奉使浙江見揚州江氏隨月讀書樓所藏
 乃日本元板活紙印本謂美濃十文字紙為
 活紙活即皆正字則阮氏所謂皆紙非用皆
 造者蓋以其形狀略似阮氏所謂皆紙非用皆
 側理紙本草皆紙又非源君河苔紙見
 民部省主計寮式斐花之造故名造紙見
 斐皮見圖書寮式斐花之造故名造紙見

斐生天字頁頁少

卷五

調度部 文書具

二十三

漢注傷名類聚抄

卷五

反故

反故

難呼以造紙之草俗呼紙斐今俗語呼如雁
 皮故呼斐紙亦為雁皮紙薄用紙見源氏物
 語其他後漢和帝時蔡倫所造也○按後漢
 造意用樹膚麻頭及敝布魚網以為紙元興
 元年奏上之帝善其能自是莫不從用焉天
 下咸稱蔡倫紙是兼名苑注所本又按說文
 紙絮一苦也段玉裁曰苦作箔箔下曰激絮
 實也激下曰於水中擊絮也是紙本激絮者
 初學記引通俗文云方絮曰紙是也至後漢
 有蔡倫紙今時紙即蔡氏遺制非說文
 所云紙也釋名紙砥也謂平滑如砥也
 齊春秋云沈麟士字雲禎少清貧無紙以
 故書寫數千卷○齊春秋三十卷梁吳均撰
 史云沈麟士字雲禎遭火燒書數千卷年過
 八十耳目猶聰明以反故抄寫火下細書復
 成二三千卷南齊書略同與此云少清貧不
 同廣本無無紙二字下總本翻作反廣本同

標帑

軸

按綱輿反通故九經字樣通鑑注反切之反
 皆作翻下總本書寫作寫書廣本同似是接
 保久見源氏物語浮舟卷靈異記作本垢假
 借耳紫式部日記作保无古新續古今集作
 保字

唐式云染麻紙廿五張穀紙五十張標帑廿

張內記圖書寮陰陽寮京職式又西大寺資

財帳單云標亦即是所引唐韻與廣韻

同按卷子本套紙如袖端故名標帑

要覽云二王暮年書勝於少其縑素書以珊

瑚為軸紙書以金為軸次璫瑁旃檀為軸六直

反又見車具○要覽三卷晉陸士衡撰見唐
 書今無傳本按法書要錄載梁虞和論書表
 云二王縑素書璫瑁軸二秩二十四卷紙書
 金軸二秩二十四卷又紙書璫瑁軸五秩五

漢書卷之五

卷五

標帛 軸 帙 籤

帙

十卷皆其帙金題玉變織成帶又有書扇二
 秩二卷又紙書飛白章草二秩十五卷竝旃
 檀軸又紙書戲學一秩十二卷珉瑁軸此皆
 書之冠冕也即其事也廣本瑤瑁上有以字
 按軸本車軸說文軸持輪也轉注為織機之
 持經者毛詩杼軸其空再轉為書卷之軸也
 軸又見內記陰陽寮式西大寺資
 財帳曆軸見榮花物語衣珠卷
 四聲字苑云帙直質反字亦作裝所以裹書
 也○帙又見隼人司京職式源氏物語柳兼
 卷云知須河海抄填竹黃字蓋竹帙也兼
 名苑云一名書衣也○按說文帙書衣
 玉篇云籤作昌廉反俗人云去聲○下總本曹
 七廉切七昌竝屬穿母曹屬從母清濁輕
 重皆不同則作昌似下總本無人字今本
 也一日銳貫也○玉篇那波本銳下貫也與此所

籤

笈

引不同按說文籤驗也一日銳也貫也蓋古
 本玉篇全錄說文而今本纂節唯存貫也之
 一訓則銳下有也字為是然諸古本及伊勢
 廣本皆無有今姑依舊又按西京雜記祕閣
 圖書皆表以牙籤韓愈詩鄴侯家多書架插
 三萬軸一懸牙籤新若手未觸源君所舉
 即是也蓋籤作小牙版題書名懸之帙以便
 檢尋者通俗文云記識曰籤見玄應音義其
 謂之籤者取記識之義也又有用木籤者法
 隆寺東寺庫中今猶稀存又契券軸頭題其
 書名又謂之籤牙籤之一轉
 也後世呼往來軸者是也
 唐韻云笈音插又其轅反不美波古又用函
 之說而插挾竝不與廣韻合恐有誤昌平本
 下總本有和名二字按函正作函龍龜手鑑
 函正函今是也說文再轉訓容云曲禮席間函丈
 詩載芟實函斯活再轉訓容云篋也與函同
 注函猶容也說文又有一械字云篋也與函同
 音故有借械為函容字者史記天官書問可

通雅卷之五

卷五

調度部 文書具

二十五

等注儀俗類聚

卷五

笈書櫃 書案

書櫃

書案

械劍集解引蘇林曰械音函函容也其間可容一劍故又借函為械篋字故此云又用函字負書箱也○廣韻同按玉篇笈風土記云學士所以負書狀如冠箱而卑○慧琳音義平御覽引風俗記同作狀恐非太平御覽風土記作風俗記如冠箱而卑作如冠箱也恐並非慧琳音義卑下有者也二字按說文無笈有極字云驢上負也轉為負書箱又變木從竹也

白氏文集云破栢作書櫃○布美比都○所引平本下總本有和名二字

梁簡文帝有書案銘○書案俗云不美都久惠藝文類聚太平御覽不美都久惠見空物語祭使卷藏開下卷後或急呼不都久惠今俗

簡札

省呼都久惠非是

野王案簡○古限反不美太○昌平本有和名二字按不美太者蓋書板之義後急呼所以寫書記事者也○所引文今本玉引與此同所下有有用字說文簡牒兼名苑云也釋名簡問也編之篇篇有問也

牘音一名札○音簡也○按爾雅簡謂之畢郭大事書之策小事簡牘而已正義簡札牒畢同物而異名兼名苑蓋本之又按簡也二字蓋兼名苑注文說文牘書版也釋名牘陸也手執之以進見所以為恭睦也急就篇注云牘木簡也既可以畫又可執之以進見於尊者形若今之木笏但不挫其角耳論衡量知篇斷木為契枿之為板刀加刮削乃成奕牘齊策取筆牘受言說文札牒也釋名札櫛也編之如櫛齒相比也

調度部 文書具

牒 附帖

說文云、牒、徒協。札長一尺二寸也。○原書片

也、無長一尺二寸五字、長字上疑脫、出典、按

尙書正義引顯氏云、策長二尺四寸、簡長一

尺二寸、而說文簡訓、牒、故亦可云、長一尺二

寸也、廣韻、書版曰、牒、論衡、量知篇云、截竹為

簡、破以為牒、加筆、文字集略云、帖、音同、請物

疏也、○廣韻、帖、券帖、說文、帖、帛書署也、段玉

則謂之帖、皆謂、唐韻云、疏、去聲、記疏也、○廣

記也、按說文、疏、通也、轉使、

其意、疏、通之、書、名為、疏、也、

孫愐切韻云、榜、博朗、題示也、○廣韻、作、榜、題

古、只作、榜、後漢、李膺、傳、更相、標、榜、按、說文、榜、

所以、輔、弓、弩、其、為、標、榜、者、假、借、也、榜、示、見、文

錄、德、實、

等注律考類聚抄

卷五

簡札牒榜示

榜 示

孫愐切韻云、榜、博朗、題示也、○廣韻、作、榜、題

古、只作、榜、後漢、李膺、傳、更相、標、榜、按、說文、榜、

所以、輔、弓、弩、其、為、標、榜、者、假、借、也、榜、示、見、文

錄、德、實、

戶籍

文字集略云、籍、音席、和名、與、簡、札、同、○欽明

太、民、戶、之、書、古、以、版、今、黃、昏、○釋、名、籍、籍、也、

戶、口、也、即、此、義、按、周、禮、大、胥、掌、學、士、之、版、注、

今、時、鄉、戶、籍、謂、之、戶、版、小、宰、聽、閭、里、以、版、圖、

注、版、戶、籍、宮、正、為、之、版、以、待、注、版、其、人、之、名、

籍、古、以、版、蓋、是、今、黃、昏、未、開、廣、本、版、作、牒、恐、

非、是、按、戶、籍、見、欽、明、元、年、孝、德、大、化、元、年、二、

年、三、年、白、雉、三、年、天、智、九、年、持、統、三、年、四、年、

版位

唐儀制令云、諸版位、俗云、變為二音、○按西

介、置、尋、常、版、位、然、則、版、百、官、一、品、以、下、各、方

位、宜、訓、志、留、之、乃、岐、木、為、書、籍、是、也、○按、唐、六、典、

通鑑卷一百一十五

卷五

調度部 文書具

二十七

算術類聚

卷五

戶籍 版位 算曆

算

曆

云奉禮郎掌設君臣之版位注公卿以下方
 七寸厚一寸有半通典與所引令文合本朝
 儀制令云凡版位皇太子以下各方七寸厚
 五寸是遵用唐令而少革其制者廣本無注
 上字字玉篇板與版同所
 引野王案語今本玉篇無
 說文云算蘇貫反俗音殘昌平長六寸以
 計曆數也○原書竹部無以字也作者廣本
 常弄乃不誤也又有算字云數也从竹从具
 讀若算是算數字从具二字不同後皆用算
 字算字遂廢矣漢書律歷志云其筭法用竹
 徑一分長六寸二百七十一枚而成六觚為
 一握

漢書律曆志云黃帝造曆音歷古與美○所
 載應劭注有之源君蓋引應注也又續漢書
 律歷志正文有所引文此或脫續字亦未可

知也下總本黃帝下有臣容成三字按續漢
 書漢書注竝無是字蓋後人依他書所增非
 源君之舊廣韻引續漢書律歷志云黃帝造
 歷世本云容成造歷續漢書注引博物記云
 容成氏造歷黃帝臣也皆可見容成造歷
 不出續漢書及漢書注按說文無曆字古只
 用歷字說文後俗從日以別經曆字也昌平本
 書謂之歷後俗從日以別經曆字也昌平本
 下總本有和名二字本居氏曰古與美日數
 之義時日之日訓加蓋來經之急呼為計轉
 為加也謂
 數為讀

圖繪具七十二

引野王案語今本玉篇不載按說文圖畫計難也轉為
 凡謀釋詁圖謀也詩小雅毛傳慮圖謀也再轉謂繪畫
 為圖也說文云畫界也象田四界聿所畫之是畫本為
 分示田畝之界區字故轉為繪畫字也釋名亦原書不
 載按尙書益稷云日月星辰山龍華蟲作會孔傳云會
 會五采也說文云繪會五采繡也竝與所引文略同疑

圖繪具七十二野王案圖畫物像也郭知玄云畫
 丹青所圖也釋名云繪會五采也○所

調度部 圖繪具

二十八

朱注儀名類聚

卷五

朱砂 燕支

燕支

文朱赤心木松柏屬又云絳純赤也虞書丹
 朱如此此二字不同許所見尙書作丹絳其字
 訓純赤則赤色之朱當作絳爲正
 作朱者假借也後朱行而絳廢矣
 西河舊事云焉支山出丹今案以所出山名
 燕支燕脂皆通用之○新唐書西河舊事一
 卷不著撰者名氏今無傳本太平御覽引云
 祁連山焉支山宜蓄養匈奴失此二山乃歌
 曰失我祁連山使我六畜不蕃息失我燕支
 山使我婦女無顏色按御覽所引有錯簡當
 作祁連山宜蓄養焉支山出丹若缺出丹二
 字則使我婦女無顏色之語竟不可解當依
 此補正史記匈奴傳正義引西河故事出丹
 字宜蓄養字並無蓋係刪節其云出丹者謂
 出丹色物非云出丹砂也又北堂書鈔史記
 正義引歌作失焉支者傳寫偶誤也廣本無
 所載歌作焉支山者傳寫偶誤也廣本無
 所出山名爲名也八字下總本標目作臙肢
 注燕支同無燕脂二字撮集引此竝與舊

同按史記貨殖傳巴蜀亦沃野地饒臙集解
 徐廣曰音支烟支也紫赤色匈奴傳索隱引
 習鑿齒與燕王書云山下有紅藍北方人採
 取其花染緋黃將取其上英鮮者作烟脂婦
 人採葉似用爲顏色今可音烟支崔豹古今注
 燕支葉似薊花似蒲公出西方土人以染名
 爲燕支中國人謂之紅藍以染粉爲面色謂
 爲燕支粉中華古今注以紅藍花汁凝作燕
 脂以燕國所生故曰燕脂塗之作桃花粧雲
 龍漫抄引服色變古錄云燕脂之制以紅藍
 汁凝而爲之則知焉支出西河舊事烟支出
 史記集解及索隱燕支出崔豹古今注燕脂
 出中華古今注及服色變古錄也據中華古
 今注所言燕脂是正字其他皆字音相近假
 借者然其說似因字生義恐不可爲確據源
 君謂依山名爲名亦不知所本疑焉支山以
 生焉支得是名非以是草生於焉支山得焉
 支之名也唐張泌粧樓記云燕支染粉爲婦
 人色故匈奴名妻閼氏言可愛如燕支也其
 說或爾演繁露云煙脂取閼氏爲況極其國

蓬生不長自負其少

卷五

調度部 圖繪具

三十

本草綱目卷之五

青黛

青黛

所貴重者而稱之也其說亦與粧樓記異未
知孰是又按燕脂以紅藍花凝成者可以染
帛飾婦人面色非畫具所用者即胡燕脂證
類本草引海藥本草云廣州記紫釧生南海
山谷其樹紫赤色是木中津液結成可作胡
臘脂本草衍義云紫釧狀如糖霜結於細枝
上疊々然紫黑色研破則紅今人用造綿經
枝是也今俗呼為正燕脂然法隆寺資財帳
有烟子一百冊八枚大安寺資財帳有烟紫
貳拾枚並謂綿烟支單為烟子烟紫故源君
誤以焉支山所出
漢語抄云青黛遺○按青黛出藥性論本草拾
青黛從波斯國來及太原并廬陵南康等染
澱亦堪傳熱惡腫染瓮上池沫紫碧色者用
之同青黛功李時珍曰波斯青黛亦外國
藍靛花既不可得則中國靛花亦可外用
藍澱亦作淀俗作靛南人掘地作坑以藍浸
水一宿入石灰攪至千下澄去水則青黑色

空青

亦可取收用染青碧其攪起浮沫掠出陰軋
謂之靛花今俗畫彩呼藍蠟者青黛之下品
也

丹口訣云空青一名曾青○本草和名云空
名出丹口訣一名曾青出兼名苑據之丹口
決所載空青一名是青要而空青一名曾青
出兼名苑也源君所引恐誤按本草云空青
生益州山谷及越海山有銅處銅精熏則生
空青其腹中空陶注云今空青但圓實如鐵
珠無空腹者皆鑿土石中取之又以合丹成
則化鉛為金矣諸石藥中惟此最貴醫方乃
稀用之而多充畫色蘇注云此物出銅處有
乃兼諸青但空青為難得今出宣州者最好
塊段細時有腹中空者蔚州蘭州者片塊大
色極深無空腹者本草又有曾青生蜀中亦
谷及越陶注云此說與空青同山瘵體亦
相似今銅官更無會青惟出始興形瘵如
黃連相綴色理小類空青然則腹空者為空

本草綱目卷之五

卷之五

調度部 圖繪具

三十一

本草綱目卷之五

空青 金青 白青

金青

青形累層者為曾青其實不甚異蓋本草析言之兼名苑統言之也又按空青見大安寺資財帳今俗呼紺青
本草稽疑云金青者空青之取上也○本草空青一名金精上者也出磬懸此所引即是而青精不同按續日本紀文武二年紀大安寺資財帳扶桑略記延久二年條並有金青則作青似是舊唐書西域傳俱闕國出金精是者蓋

白青

蘇敬本草注云白青一名魚目青形似魚目故以名之○證類本草玉石部上品白青條白而腹不空者是也研之色白如碧亦謂之碧青不入畫用無空青時亦用之名魚目青以形似魚目故也字句少異按本草和名云白青一名魚目青蘇敬云形似魚目故也源

綠青

君蓋依之按今俗呼白羣者蓋是

本草云綠青一名碧青綠青俗云祿省○千石部上品綠青條不載碧青之名證類本草引陶隱居云此即用畫綠色者亦出空青中

雌黃

正一反矣是碧青出陶注按本草和名云綠青一名碧青陶景注云畫工名之蓋源君依之誤會為本草正文也蘇注云綠青即扁青也畫工呼為石綠其碧青即白青也不入畫用陶以為一蘇以為二其說不同也廣本俗云有呼奈其綠青即銅青非綠青也
兼名苑云雌黃一名金液雌黃俗云之王○本俗云山有金其精熏則生雌黃耳○本草作俗音山有金其精熏則生雌黃耳○本草不載山有金其精熏則生雌黃耳○本草新修本草云與雄黃同山生其陰山有金

本草綱目卷之五

卷之五

調度部 圖繪具

三十一

等注後各類牙抄

卷五

綠青 雌黃 銅黃

銅黃

精熏則生雌黃兼名苑注蓋本之今俗呼石
 雌黃者是也又按本草陶注云今雌黃出武
 都仇池者謂崑崙武都仇池黃色小赤出扶南
 林邑者謂崑崙黃色如金而似雲母甲錯畫
 家所重游宦紀聞云雌黃與韶粉相忌繪事
 不可用二物稍相親則色淪胥而黑是繪彩
 用雌黃無疑今俗畫呼雌黃者皆是藤黃非
 雌黃也然本書雌黃銅黃並舉則知源君時
 畫彩兼用二黃也

漢語抄云同黃○昌平本標目正文並作二銅
 年造法勝寺用途勘文作銅黃證類本草引
 南海藥譜云今呼銅黃則此作銅為是然大
 神宮齋宮寮齋院司內匠寮等式及法隆寺
 資財帳皆作同黃蓋音同假借也然則作銅
 作同並通今依舊按南海藥譜云藤黃謹按
 廣志云出鄂岳等州諸山崖其樹名海藤花
 有藥散落石上彼人收之謂之沙黃就樹採
 者輕妙謂之臈草據今所呼銅黃謬矣蓋以

胡粉

銅藤語訛也按此與石淚採無異也畫家及
 丹竈家並時用之李時珍曰今畫家所用藤
 黃皆經煎煉成者紙之麻人按周達觀真臘
 記云國有畫黃乃樹脂番人以刀斫樹枝滴
 下次年收之似不與郭氏說同不知即一物
 否也今俗繪彩具呼雌黃者是也或謂之草
 雌黃蓋以別
 真雌黃也

張華博物志云燒錫成胡粉○原書錫上有
 賦注引作燒鉛伊呂波字類抄引此作燒錫
 鉛按本草粉錫即是陶注云即今化鉛所作
 胡粉也而謂之粉錫事與經乖李時珍曰鉛
 錫一類也而謂之粉錫事與經乖李時珍曰鉛
 注云鉛丹胡粉實用錫造陶云化鉛誤矣開
 寶本草詳辨蘇說誤李時珍亦云錫炒則成
 黑灰豈有白粉釋名釋首飾云胡粉胡餉也
 脂和以塗面也按胡粉見大安寺資財帳枕
 子冊

卷五

卷五

調度部 圖繪具 征戰具

三十三

篆法依各體身抄

胡粉幡

征戰具七十三

幡 附 旒

考工記云幡音翻波太昌平本音盤按
 數母盤在二十六桓屬並音韻皆不同則
 作翻似勝昌平本下總本有和名二字新撰
 字鏡旗旒旌旗二音期之愬名也書無載按玉
 並同訓旌旗總名也釋琳音義引韻英同疑
 源君誤引是等書也釋名旌幡也其貌幡
 然也毛詩巷伯傳云幡猶翻也按說文
 幡幅胡也又云幡書兒拭幡布也二字不
 幡拭學書之觚者旌旗之旒從然慧琳音
 義云旒或從巾作幡今皆用是字旒字遂廢
 混無別唐韻云旒下音流波太阿之名二字
 紀同訓按波太旌旗之末垂者也○旒廣韻
 阿之旌脚也旒旌之末垂者也旒旌旒旒
 篇旒旌旌又游旌旌之旒也宋本旒旒旒旒
 之旒也旒旒旒旒旒旒旒旒旒旒旒旒旒旒旒

甲

唐韻云鎧苦蓋反與路比○昌平本鎧作甲
 韻合又甲在二十二狎合即二十七合字則
 作甲音合非是昌平本下總本有和名二字
 允恭紀甲及鎧新撰字鏡胃靈異記鉀並同
 訓本居氏曰萬葉集云取與呂布天乃香具
 山甲以此用言名之後甲也○昌平本作鎧
 世亦謂擐甲為與路布甲也○按廣韻鎧甲
 也甲鎧也互相訓並通說文鎧甲也孫氏蓋
 依之釋名鎧猶塏也塏堅重之言也或謂之
 甲按周禮司甲疏云今古用物不同其名亦
 異古用皮謂之甲今用金謂之鎧從金為字
 也釋名云甲似物之有鱗甲也○原書釋兵
 字甲以

胄

說文云胄音宙賀布度○昌平本下總本有
 並同訓谷川氏首鎧也○原書日部云胄兜
 曰與被同語

調度部 征戰具 三十四

步楯弓弩

步楯弓弩

八須之谷川氏曰波須蓋端末之義按弭骨飾
 兩頭之弓見爾雅孫炎注故訓八須其實非
 八須中央曰弣音撫由美都賀○原書肅作
 也禮記曲禮云右手執簫左手受弣注簫為
 之禮也儀禮鄉射禮大射儀並云右執簫邪
 頭也儀禮鄉射禮大射儀並云右執簫邪
 似簫故謂為大射儀而源君從俗寫也又按
 注文云弣謂為弣也而源君從俗寫也又按
 波數弣說文所無古借弣字為之考工記弓
 人於弣臂中有弣焉故弣禮少儀削授弣釋
 名又云弣言弣稍也弣撫也人所撫持也昌
 平本下總本有和名二字按由美都賀弓櫛
 義之

兼名苑注云弩音怒於保由美○昌平本下
 武紀黃帝造也○按藝文類聚引古史考曰
 同訓黃帝造也黃帝作弩兼名苑注蓋本於

弩

角弓

古史考也說文弩弓有臂者釋名弩怒也
 勢怒也弩始見欽明紀兵庫察式亦載之
 余雅注云弣亡耳反與玉篇合○廣韻弣並
 在四紙耳在六今之角弓也○所引釋器郭
 止則作弣似勝今之角弓也○注文詩小雅象
 弣魚服傳云象弣弓反末也所以解紛者箋
 云弣反末警者以象骨為之以助御者解紛
 紛宜骨也爾雅弣有緣者謂之弣無緣者謂
 之弣說文弣無緣可以解紛者按神功紀
 有角

彈弓

唐韻云彈徒丹反去聲俗音暖宮○按廣韻
 十八翰此去聲上恐脫二字似字廣放丸弓也○
 本俗音上有彈弓二字似字廣放丸弓也○
 總本作以丸代箭也並不與廣韻合說文
 行丸也太平御覽引字林云彈丸者又拼
 也拼使戰文字集略云竹弦弓○廣本弓下
 動掉彈也

調度部 征戰具

三十六

等注... 卷五

角弓 彈弓 鞞 箛

鞞

釋名云、步人所帶曰鞞、初牙反、由歧、○昌平
字、神代紀、神武紀、孝德紀、同訓、推古紀云、鞞
此云、由歧、按由歧、蓋由美、宜之、省、由美、與、
訓、由美、加介、之、由美、同、謂、射、術、也、宜、箭、也、
容、射、術、所、用、之、具、之、箭、射、術、所、用、之、具、即、言
也、以、箭、又、其、中、也、○原、書、作、步、又、人、所、帶、以
引、通、俗、文、云、箭、箛、謂、之、步、又、則、此、所、引、恐、有
誤、而、玄、應、音、義、一、引、與、原、書、同、再、引、脫、又、字、
作、步、人、所、帶、以、箭、又、其、中、也、與、此、略、同、又、按
鞞、字、古、所、無、故、原、書、單、作、又、源、君、從、俗、寫、也、
慧、琳、音、義、載、玄、應、引、原、書、又、皆、作、鞞、
周、禮、注、云、箛、字、音、服、夜、奈、久、比、唐、令、用、胡、箛、二
字、雄、略、紀、囊、新、撰、字、鏡、鞞、鞞、同、調、夜、奈、久、比、
又、見、空、物、語、俊、景、卷、國、讓、卷、都、保、夜、奈、久、比、
見、後、撰、集、源、善、歌、小、序、按、新、唐、書、兵、志、云、人
具、弓、一、矢、三、十、胡、祿、橫、刀、礪、石、大、腦、氈、帽、氈、人

箛

箭

裝、行、膝、皆、一、此、所、引、唐、令、蓋、其、事、本、朝、軍、防
令、云、凡、兵、士、每、人、弓、一、張、弓、弦、袋、一、口、副、弦
一、條、征、箭、五、十、隻、胡、箛、一、具、大、刀、一、口、刀、子
一、口、礪、石、一、枚、云、々、皆、令、自、備、是、因、循、唐、制
者、則、知、此、所、引、唐、令、亦、軍、防、令、類、聚、三、代、格、合
錄、與、類、聚、名、錄、按、箛、與、軍、防、令、類、聚、三、代、格、合
本、後、紀、亦、用、祿、字、按、史、記、信、陵、君、列、傳、作、胡
鹿、酉、陽、雜、俎、作、胡、盞、玉、篇、作、胡、箛、軍、防、令、主、稅、式、同
箛、又、作、弧、箛、韻、會、作、胡、箛、軍、防、令、主、稅、式、同
集、韻、云、鞞、鞞、並、同、箛、皆、是、假、借、或、後、盛、矢、器
世、諧、聲、則、此、作、箛、作、錄、作、祿、皆、通、也
也、○所、引、司、馬、之、屬、司、弓、矢、注、文、說、文、箭、弩
之、義、也、詩、采、薇、象、弭、唐、韻、云、箛、箭、室
魚、服、箋、云、服、矢、服、也、
也、○廣、韻、同、

釋名云、笑、音、矢、夜、○昌、平、本、下、其、體、曰、箛、音、
總、本、有、和、名、二、字、

卷五 調度部 征戰具 三十七

類聚

箭

夜賀其旁曰羽去聲其足曰鏑音的或謂之鏃子
楚角才木三反訓夜佐歧俗云夜之利○原
書作矢其本曰足又謂之鏃齊人謂之鏃其
體曰幹其旁曰羽此所引足上恐脫本曰二
字按古無鏃字鏃字源君從俗寫也太平御
覽引作鏃與此同釋名云矢指也言其有所
指向迅疾也箭進也翰言挺也言如鳥羽所
也鳥須羽而飛矢須羽而進也鏃敵也言可
以禦敵也鏃族也言其所中皆族滅也按說
文箭矢竹也釋草篠箭也周禮注箭篠也太
平御覽引字統曰箭者竹之別大身小葉曰
竹小身大葉曰箭是箭可作矢之竹也爾雅
東南之美者有會稽之竹箭郭注竹箭篠也
西山經英山其陽多箭鏃皆是也轉謂矢為
箭方言箭自關而東謂之矢關西曰箭郭注
云箭竹名因以爲號是也既謂矢爲箭故竹
名之箭曰箭竹以別之箭竹見戴愷之竹譜
劉逵吳都賦注今本說文矢脫竹字作矢也
依藝文類聚所引說文矢弓弩矢也从入象

征箭

鏃枯羽之形按周禮叙官藥人注云箭鏃謂
之藥是古以鏃爲之說文鏃矢鏃也按說文鏃利也族
爲莖也東之族也矢鏃也從矢从族以標乘
矢鏃也東之族也矢鏃也從矢从族以標乘
轉義所專从金作鏃以別之遂與訓利鏃字
混也新撰字鏡綏靖紀鏃並訓也佐支新
撰字鏡符訓也佐支又也志利鏃訓佐支唐
韻云答古活反括夜波須○箭受弦處也○韻
下有答字此箭下脫答字按說文括矢括築
弦處西京賦薛綜注括箭括之御弦者釋名
其末括會也與弦會也皆
孫氏之所本括答古今字

唐式云諸府衛士人別弓一張征箭卅隻

曾夜○按唐書兵志云人具弓一矢三十即
此事本朝軍防令云每人弓一張征箭五十
隻其制與唐式少異昌平本下總本有和名
二字征箭又見續日本紀延曆十年紀及主

卷五 調度部 征戰具 三十八

漢書音義

征箭 鳴箭 平題箭

鳴箭

式 稅

漢書音義云、鳴鏑、日本紀私記云、八日鏑、夜
 作八日、日本紀、此恐脫、鳴字、下總本、女下、有、乃
 抄、伊呂波字、類抄、亦同、按、天智紀、又有、鳴鏑、
 訓、奈、留、加、不、其、新、撰、字、鏡、奈、利、加、夫、其、鏑、
 葉、集、響、矢、如、今、之、鳴、箭、也、○、文、選、左、思、詠、史、
 訓、加、不、其、如、今、之、鳴、箭、也、○、詩、注、曹、植、樂、府、名、
 都、篇、注、陸、機、樂、府、從、軍、行、注、張、協、七、命、注、丘、
 遲、與、陳、伯、之、書、注、並、引、漢、書、冒、頓、為、鳴、鏑、習、
 勒、騎、射、音、義、曰、箭、鏑、也、如、今、鳴、箭、也、與、此、同、
 所、引、漢、書、西、域、傳、文、按、鳴、鏑、又、見、古、事、記、天、
 曆、二、十、四、年、後、紀、延、
 智、紀、日、本、後、紀、延、
 平題箭
 楊雄方言云、鏑不銳者謂之平題、○、昌平本、
 下、總、本、有、和、名、二、字、以、太、都、歧、又、郭、璞、曰、題、
 見、著、開、集、今、俗、呼、鏑、頭、者、蓋、是、

猶頭也、今之戲射箭也、

○、昌平本、楊作、揚、戟、
 以、從、手、為、是、王、鳴、盛、十、七、史、商、推、依、之、以、予、
 見、之、其、說、非、是、按、漢、書、揚、雄、傳、云、其、先、出、自、
 有、周、伯、僑、者、以、支、庶、初、食、采、於、晉、之、揚、因、氏、
 焉、揚、在、河、汾、之、間、周、襄、揚、氏、或、稱、侯、號、曰、揚、
 疾、諸、本、從、手、然、廣、韻、揚、字、尚、父、注、云、姓、出、弘、農、天、
 水、二、望、本、自、周、宣、王、子、尚、父、注、云、姓、出、弘、農、天、
 曰、二、揚、侯、後、并、於、晉、因、為、氏、也、揚、字、注、不、言、姓、
 又、應、劭、注、漢、書、揚、在、河、汾、之、間、云、左、傳、霍、揚、
 韓、魏、皆、姬、姓、也、揚、今、河、東、揚、縣、而、左、傳、及、地、
 理、志、皆、從、木、雄、傳、又、云、楚、漢、之、興、也、揚、氏、遡、
 江、上、處、巴、江、州、而、揚、季、官、至、廬、江、太、守、漢、元、
 鼎、間、避、仇、復、遡、江、上、處、嵒、山、之、陽、曰、郢、云、
 自、季、至、雄、五、世、而、傳、一、子、故、雄、亡、它、揚、於、蜀、
 顏、師、古、曰、蜀、諸、姓、揚、者、皆、非、雄、族、故、言、雄、無、
 它、揚、是、顏、氏、亦、不、以、手、木、為、別、若、雄、姓、從、手、
 它、揚、從、木、則、師、古、何、不、一、言、及、之、楊、脩、曰、吾、
 家、子、雲、唐、楊、珣、碑、以、子、雲、為、祖、又、漢、鄭、固、碑、
 云、楊、鳥、之、才、桂、馥、跋、以、子、雲、為、祖、又、漢、鄭、固、碑、
 猶頭也、今之戲射箭也、

漢書音義

卷五

調度部 征戰具

三十九

卷五

刀

刀

楊字從木，吳仁傑兩漢刊誤補遺亦謂楊雄
 楊震皆氏木名之楊其說詳備王鳴盛從通
 雅以吳氏為武斷之至反誤而晉唐諸家書
 木旁手旁任意通用今本漢書皆從手宋板
 荀子揚倮從手亦皆楊柳字非揚舉字也原
 猶羊頭也與此所引少不同按說文凡獸足
 蹂地也篆文作蹂言引矢鏃不銳利如獸足
 蹂地地形謂之平題領也平題猶言平頭也
 以郭時戲射箭有平頭者引證鏃有平頭者
 也其謂鏃為題者有鏃名羊頭者之類也此
 所引或係源君隱枯鈎腸三鏃者謂之類也
 又見方言下總本下有矢也三字按原書
 內藏寮兵續添非源君舊文按平題箭見
 庫寮式

四聲字苑云似劍而一刃曰刀都牢反大刀
 太奈○說文刀兵也象形釋名刀到也以斬
 伐到其所乃擊之也昌平本下總本大刀上

長刀

有和名二字多知見古事記八千矛神歌景
 行紀日本武尊歌加多奈見六帖大刀歌
 歌按太知截斷物之義刀劍之總稱賀太奈
 是不兩刃之名非大小之別稱故謂短刀為
 能太多知垂仁紀小刀訓加多奈與此同又按
 至近古亦謂小刀為加太奈或稱腰刀或稱
 鞘卷刀蓋如今世知比左賀太奈而無都婆
 者也今俗呼長刀為加太奈故以腰刀
 為知比佐加太奈與源君時亦不同

唐令云銀裝長刀又云細刀利乃奈加補都久
 細刀保曾太知○按銀裝長刀見新唐書儀
 衛志則知此所引唐令是鹵簿令文但儀衛
 志無細刀蓋與唐令詳略有異也昌平本下
 總本注首有和名二字下總本無細刀保曾
 太知六字廣本同下總本下有或說云刻鈔
 奈歧奈太出所未詳十三字恐後人所增類
 聚名義抄伊呂波
 字類抄不載刻鈔

調度部 征戰具

四十

等注各類其抄

長刀 短刀 劍 屬鏤

短刀

兼名苑云、刺刀、能太知、昌平本下總本有、短刀也、郊行所引蓋兼名苑注文、按是蓋古人

不

劍

四聲字苑云、似刀而兩刃曰劍、舉欠反、今案

也、檢非、說文、劍、人所帶兵也、釋名、劍、檢也、所防

也、昌平本作音見、按廣韻、劍居欠切、舉欠居

無是字、伊勢、昌平本下總本、見在、三十二、霰、則作

屬鏤

廣雅云、屬鏤、岐、力、朱、反、文、選、讀、豆、流、劍也、

器、又、屬、鏤、見、左、傳、哀、十、一、年、史、記、吳、世、家、越

鏤、似、是、然、淮、南、子、注、云、屬、鏤、利、劍、也、一、曰、長

鉄鉞

唐韻云、干鉞、音、鉄、鉞、亦、作、斧、斧、鉞、○、按、廣、韻、鉞、字

注、云、干、鉞、斧、鉞、謂、鉞、者、干、鉞、之、鉞、○、按、廣、韻、鉞、字

也、蓋、以、干、鉞、樂、舞、所、執、經、典、熟、用、字、舉、以、示

詩、公、劉、干、戈、戚、揚、禮、記、樂、記、干、戚、羽、旄、淮、南

時、則、訓、執、干、戚、戈、羽、呂、氏、春、秋、仲、夏、紀、執、干

引、唯、云、干、鉞、鉄、鉞、則、似、以、鉄、鉞、釋、干、鉞、二、字、

調度部 征戰具

四十一

多江依名類身抄

鐵鉞

或豁也。所向莫敢當。前豁然破散也。按干盾之干本作戰。說文戰。盾也。干犯也。二字不同。經典借干為戰。盾字。戰字。遂廢。鉞本作戚。說文戚。戍也。經典借戚為親戚字。故俗或從金。以別之。鉄作斧。為正。說文斧。斫也。鉄。莖斫刀也。二字不同。斧。戍字。俗從文。斧。斫也。鉄。莖斫刀也。經文字云。鉄。又與斧同。遂混。莖斫刀字也。鉞本作戍。說文。戍。又與斧同。遂混。莖斫刀字也。鉞名。二字。俗又作鉄。以避之。昌平本。下總本。有鉄亦上有也。字。各本鉄亦作斧。四字。為正文。是四字。廣韻。所無。非唐韻。舊文。今改為夾注。又按景行紀云。天皇親執斧。鉞。令三軍。繼體紀云。天皇親操斧。鉞。授大連。天武紀云。授斧。鉞。拜將軍。然皆是史家潤色。其實皇國行軍。或授斧。或授鉞。然皆是史家潤色。其實皇國行軍。或授斧。或授鉞。是然。三代實錄。元慶五年。紀。載。為。出。羽。夷。虜。鉞。八。柄。則。中。世。軍。器。或。用。之。也。

又

六韜云。又。初牙反。文選。又。籛。讀。比。之。今。案。籛。與。西。京。賦。合。李。善。注。籛。楚。角。切。籛。也。又。籛。音。義。行。置。玉。篇。籛。青。木。切。籛。也。又。籛。音。義。皆。非。玉。篇。又。云。籛。楚。角。切。籛。也。又。籛。音。義。善。合。義。亦。相。近。則。從。竹。似。是。然。古。無。籛。字。即。鐵。字。說。文。訓。利。也。轉。為。又。鐵。俗。變。金。從。竹。以。別。箭。鐵。也。源。君。以。籛。為。即。鐵。字。其。言。可。從。或。籛。是。俗。族。字。亦。未。可。知。族。矢。鏃。也。比。之。與。漁。釣。具。鬻。果。蔬。類。菱。皆。同。訓。比。之。蓋。有。刺。之。名。兩。歧。鐵。柄。長。六。尺。撰。所。引。虎。韜。軍。用。篇。周。呂。望。書。作。方。冑。兩。枝。鐵。柄。則。今。俗。呼。佐。須。萬。太。者。之。恐。有。誤。按。兩。歧。鐵。柄。則。今。俗。呼。佐。須。萬。太。者。之。恐。有。也。

戟

楊雄方言云。戟。几。劇。反。保。古。○。靈。異。記。同。訓。或。謂。之。干。或。謂。之。戈。古。禾。反。○。原。書。卷。九。作。或。謂。之。干。或。謂。之。戈。古。禾。反。○。原。書。卷。九。作。

調度部 征戰具 四十二

漢書卷五十五

又戟矛

刃、秦晉之間謂之鈇，或謂之鏃。吳楊之間謂之戈。左傳釋文云：子吉熱切。方言云：楚謂戟為子。此干當作子。然諸本及伊呂波字類抄皆作干。按干即盾，非此用。蓋源君所見方言寫者以干為一物，遂改子為干。源君襲之也。源誤干戈為一物，遂改子為干。源君襲之也。源君所見若此，是子字必當注其音。而此無音，則知干字非後人傳寫。本書者之誤，故今不徑改而辨其誤。又按說文：戈，平頭戟也。从弋，一橫之象形。戟，有枝兵也。釋名：戟，格也。旁有枝，格也。戈，句于戟也。戈，過也。所刺擣，則決過所鉤引，則制之。弗得過也。考工記：冶氏職，亦戈戟二物不同。吳楊謂為戈者，戟之無刃者，非即戟也。源君節文，非是。又說文云：子，無右臂也。戟之有枝，其狀如無右臂，故謂之子也。

釋名云：手戟曰矛。音謀，字亦作鉞。天保古○
 本紀並矛訓保己統言之也。源君析言之。

矛

旛

角

人所持也。○原書云：矛，冒也。刃下冒矜也。又二物不同，其文亦異。此所引恐有誤。說文：矛，曾矛也。建於兵車，長二丈，象形。

四聲字苑云：旛，音膾，以之波之歧。○昌平本拋石，天武紀：拋石擊敵者，即是物也。建大石，義解作機械，擲石擊敵者，即是物也。建大木置石其上，發機以投敵也。○下總本其上旛，建大木置石其上，發機以投敵也。四聲字苑依之。又按桓五年左傳：旛動而鼓，正義云：賈侍中以旛為發石，是許氏所本。又成二年左傳：築石以投人。後漢書：堅鐔傳：鐔每急輒先當矢石。李賢注：石謂發石以投人。魏志：太祖為發石車，擊袁紹，皆是也。

兼名苑注云：角，布氏漢語抄云：大角，波，良，乃。總本無下乃字。疑誤脫。天武紀：大角，小角，波，良，久，太，新撰字。鏡，波，良，久，太，大角。

卷五十五

卷五十五

調度部 征戰具 弓劍具

四十二

弓袋

弓象絲軫之形

說文云、鞞、音帳、由美布久路、昌平木下總

弓衣也、○所引韋部文、按秦風小戎、虎、唐式

云、弓袋、○按兵庫寮式、

弦袋

唐式云、諸府衛士弦袋、由美都流布久路、○

蓋其事也、昌平本下總、本有和名、二字、

欄

唐韻云、欄、音頽、太知、乃都加、○昌平、

○廣韻作考工記云、劔莖、今案、即人所握鐔

以上也、○原書桃氏職、以其臘廣為之莖、

也、此所引鄭司農注、莖謂劔夾、人所握鐔、

一體鑄成、非如後世劔欄、以木夾造者、桃氏

絞皮

仁謂本草音義云、絞魚皮、○音交、佐女、

本有二字、裝刀欄者也、○本名魚皮、絞魚、

名也、此所引魚皮、下云、而欄作、音倉、各反、

握也、轉注、凡物所握、持之、處謂之把、禮記、

禮、左手承、附注、云、附、把、中、釋文、云、把、音、

遂與、轡、革、之、也、混、無、別、也、其、欄、字、故、從、

也、說文、云、鮫、海、魚、皮、可、飾、刀、鮫、又、見、龍、

唐韻云、鐔、音、鐔、一、音、潭、都、美、波、○昌、平、

俗急呼、劔鼻也、○廣韻同、按文、莊、子、說、鼻、也、

鐔

都婆、呼、劔鼻也、○廣韻同、按文、莊、子、說、鼻、也、

調度部 弓劔具

篇釋文云鐔三倉云鐔口也徐謂鐔環也司
馬云鐔珥也程瑤田曰鐔口有孔曰口視其旁
珥又謂之珥珥面之曰鼻對未言之曰首程氏
如耳然曰珥珥面之曰鼻對未言之曰首程氏
所舉周書凡五事曰鋒錐田又曰鐔夾據其所
於莊周書則鐔者其首也夾者其刃也春者身
者言之則鐔者其首也夾者其刃也春者身
中隆者也鐔者其首也夾者其刃也春者身
釋文包襄則夾者其首也夾者其刃也春者身
所握者為夾是謂莖外着木如今之刀劍村
者古劍無是物也戰國策馮煖彈劍歎歌曰
長劍歸來無是物也戰國策馮煖彈劍歎歌曰
說文玉部印鼻劍者鼻皆謂莖者鼻猶初
也始生子為鼻然則鐔是皆謂莖者鼻猶初
俗頭金呼鼻通之類非都美波也漢書句
奴傳玉具劍注孟康曰標首鐔也孟顏鐔鼻
之也師古曰鐔音同即說文也孟顏鐔鼻
衛字本作疑其音同即說文也孟顏鐔鼻

鐔

並舉師古又狀鐔云橫出則似顏意以鐔為
都美波故神代紀訓鐔為都美波源君亦從
之也然據大程段二說顏氏之蓋誤又按
國雄略云筆鎗者刃下數寸施小鐵盤所
分又云蓋是間都美波也又按考工記
及鐵盤蓋是間都美波也又按考工記
與身莖連同一物秦漢以後所莖納木柄
故別造臙首至裝之時施之後所謂劍具
有玉具都美波之權與也然
則臙是都美波之權與也然
唐韻云鐔宅伊護二音下宅又護於比度利
按音護與廣韻合廣韻本宅又護於比度利
漢澤縣之護同紐此云下音又護於比度利
雨流雷下之護在十九鐔與鏤同紐而
不載轍字則知作鏤非是那波本只作宅
二音四字按類聚名義抄作宅疑護二音下
音獲則那波本蓋脫誤也獲亦疑護字下
昌平木下總本佩刀把中皮也○刀飾按
有和平名二字

調度部 弓劍具

鞞乃是以貫條以佩者皇國佩法與西土不同鞞
鞞非皇國所謂
於比度利也

劔鞘

郭璞方言注云鞞音卑○廣本作音俾按廣
鞞縣在蜀上聲四紙云鞞
音俾刀鞞則作俾似勝鞞也○方言卷
自關而西謂之鞞按削鞞古今字此所引非
注文源君引為郭璞注非是說文鞞刀室也
釋名刀體也其室曰削○鞞之形隨殺唐韻云
鞞私妙反佐夜○昌平本下總本有和名二
太知刀室也○廣韻云鞞刀鞘鞞上同按說
之削從章革
以別析削字
說文云鞞平土刀反太知不久路○昌劔衣也

劔鞘

刑罰具七十五

○所引 章部文

笞

唐令云笞音知之毛度○昌平本下總本有
紀笞訓保會幾須波衣新撰字鏡械訓志毛
止又字豆木之毛度也○笞訓之毛度見木
具岡部氏曰之毛度也○直生枝之急呼也
笞訓須波衣亦楚也○直生枝之急呼也
大頭二分小頭一分半○唐斷獄律疏議云
小頭一分五釐此所引即是答下恐脫杖字
按本朝獄令云答杖大頭三分小頭二分是
遵用唐令少革其制者此所引唐令蓋獄官
令文獄官令在唐令第二十四見唐六典按
說文笞擊也轉所
以擊之物謂之笞
唐令云諸杖音仗都惠○昌平本下總本有

杖

唐令云諸杖音仗都惠○昌平本下總本有

須波衣天武紀
 ○唐斷獄律疏議云依杖皆削去節目長三尺五寸許
 三尺五寸訊囚杖大頭徑三分七釐小頭一分七釐
 分二釐常行杖大頭二分七釐小頭一分七釐
 釐此所引即唐六典注新舊唐書刑法志
 皆與律疏所引唐六典注新舊唐書刑法志
 下句源君所引誤且失句讀按本朝獄令云
 凡杖削去節目長三尺五分訊囚杖及常行杖
 大頭徑四分小頭長三分五分訊囚杖亦常行杖
 令文又按唐令每條曰諸朝令凡杖皆改曰凡
 故此引唐令云杖本朝令凡杖皆改曰凡
 節之刻板本諸杖二字連讀者非是說文杖
 持也段玉裁曰凡可持及人持皆曰杖喪杖
 齒杖兵杖
 皆是也

杖

蔣飭切韻云杖音蚌字亦作棒俗音杖名也
 ○杖廣韻杖也說文杖稅也杖稅也杖稅也

木杖也王念孫曰杖之言梧擊也

盤枷

唐令云若無鉗者著盤枷音加日本紀私記
 六典刑部郎中職注云諸流徒罪居者皆著
 著鉗若無鉗者著盤枷此所引即其事按本
 朝獄令云凡流徒罪官令文接古蓋以木加
 此所引唐令蓋獄官令文接古蓋以木加
 人頸故謂之枷後從木會意也與枷字自
 別繼體紀枷同訓枷又見孝德紀及獄令
 漢書注云鉗奇炎反加奈歧○昌平以鐵束
 頸也○所引高帝紀下注及楚元王傳注云

鉗

之鉗按說文鉗以鐵有下注及楚元王傳注云
 天津金木乎本打切末打斷者是也文選答
 客難筵字亦訓加奈幾孝德紀御歌云舸娜
 紀都該阿我柯賦古麻謂以小木枝絆馬足
 也蓋古昔朴略囚人桎械亦不過如是故桎
 械謂之加奈歧也雖其名義未詳決非以鐵
 束頸者大祓詞作金木者借字耳至後紀承和
 欽之具其名依舊也鉗見續日本後紀承和

等... 竹... 類...

卷五

盤枷 鉗 杻

杻

九年野王案欽徒蓋反和名同上○西宮記
 紀例給欽詞云依蹤脰沓也○今本玉篇金
 加奈岐當部與此合脰沓也○今本玉篇金
 文欽鐵鉗也今本玉篇蓋依之而太平御覽
 引說文作脰鉗則脰當脰字之訛疑源君所
 見本誤作脰故引在於此也史記平準書以
 左趾集解引韋昭曰欽以鐵爲之著左趾以
 代刑也索隱引三著云欽踏脚鉗也漢書食
 貨志注云欽足鉗也廣韻亦云以鎖加足皆
 可證欽在足不在脰也又據三著則杻亦疑
 踏字然則此似當作踏脰鉗以野王案以下
 移之
 鉗條
 玉篇云杻漢語抄云天加之今案又木名也
 加之杻女久反○縹體紀杻械之杻勅久反杻
 加之新撰字鏡鉤訓手加志按天加之今俗
 手錠此類也所載音義與廣韻合按說文杻
 械也杻櫃也二字不同而篆文杻作杻

械

○訓杻然其實非同字不特其音異也械也
 ○今本木部同顧氏依說文王念說文云桎
 孫曰杻之言紐也廣雅云紐束也說文云桎
 音手械也○所引桎之言翰也急繫之名也
 酷手械也念孫曰桎之言翰也急繫之名也
 漢書刑法志當鞫繫者頌繫之顏師古曰頌
 讀曰容謂寬容之不桎桎也於是也按桎見獄
 令
 四聲字苑云械胡界反阿之賀之○今俗穿
 木加足也○按玄應音義引通俗文云穿木
 械謂之桎亦以械爲在足之稱又按說文械
 桎也是其所以械爲在足注亦云桎桎今械也
 然械爲桎桎則在手在足皆可稱械而特歸
 之足未知所據下總木足上有二人之二字恐
 非說文云桎音足械也孫曰所引木部文王之
 說文云桎音足械也孫曰所引木部文王之

等... 竹... 類...

卷五

調度部 刑罰具

四十九

284637

錠

言礙皆拘止之名也

蔣飭切韻云錠士角反加奈保太之○昌平

字錠錠同訓按加奈保太之金絆錠足具也

也謂鐵造之錠足使不得走也

錠

○按玉篇廣韻並云錠錠足

唐韻云錠蘇果反日本紀私記云加奈都賀

訓久左利又訓川賀利新撰字鏡錠訓久佐

體紀訓加奈久佐利金縹又見著聞集按都

賀利連鎖之謂萬葉集大伴家持教喻尾張

少昨歌紐兒爾緒能移都我利安比豆拔氣

大首歌紐兒爾緒能移都我利安比豆拔氣

絲造囊亦謂之須加利並譌都加利也賀

利與都賀布同鐵錠也○廣韻云錠鐵錠也

語聯綴之義也鐵錠也○廣韻云錠鐵錠也

篋

漢書注云篋輿上音輓阿美以太○昌平本

以編板也源平盛衰記南都騷動也編竹木

條有阿不蓋阿美以太之譌略也編竹木

為輿也○按漢書陳餘傳貫高復輿前印視

形如今之食輿矣高時榜笞刺莖委困故以

復輿處之也此所引即是然則復輿非特令

罪人乘之輿源君之言編也編竹為輿也史

記上使泄公持節問之復輿前集解引章昭

曰復輿如今輿狀人輿以行也陳餘傳又云

初逮捕趙王諸反者貫高乃檻車與趙王詣

長安師古曰檻車者高乃檻車與趙王詣

獄

則知檻車也。是囚車也。即四聲字苑云：獄，語欲反，比度夜。○昌平本下賢紀敏達紀獄天武紀囚獄神功紀靈異記。屋之牢，罪人所也。○說文：獄，守也。釋名：獄，確也。實，確人之情，僞也。又謂之牢，言所在堅牢也。也。按說文：牢，閑養牛馬之圈也。周禮：充人祀五帝之牲，繫于牢。是也。人之在獄，不能出。如牛馬之在牢，故又謂之牢。所謂轉注也。唐韻云：囹圄，二音，獄名也。○下總本：獄名，上獄名，按獨斷：廣雅及北堂書鈔引：白虎通：初學記：太平御覽引：風俗通：並云：周曰：囹圄，漢書注：後漢書注：亦並云：囹圄，正義引：鄭志云：廣韻：合而禮記：月令：省囹圄，正義引：鄭志云：崇精問曰：獄，周曰：圜，士般曰：月令：秦書：則秦獄。囹圄何代之獄？焦氏答曰：月令：秦書：則秦獄。

鞍馬具七十六

鞍 附鞍

名也。是作秦亦通。然下總本每多後人增改。是亦疑非源君舊文。又按說文：囹，獄也。守之也。又云：囹，所拘罪人。知囹圄者，若今之獄矣。正義引：月令：章句云：囹，牢也。圜，止也。所守之。月令：鄭注：囹圄，所以拘罪人。以守出入釋名：囹，領也。囹，牢也。錄囚徒禁禦之也。太平御覽引：風俗通云：囹，令也。圖與也。言令人幽閉，思愆，改惡為善。因原之也。或但謂之囹，或但謂之囹，張衡為善。因原之也。或彼實索之，為狀實幽。囹之取，則晏子諫篇云：者，拘者滿朝，是也。

說文云：鞍，音安，字或作鞞，久其俗云：有唐鞍。昌平本下總本有和名二字。○玉篇：鞞，亦作鞍。歌：新撰字鏡：訓馬乃久其梳。訓：乘久其按久。其安頓物之名，座倉皆同語。廣本無云：字似。是唐鞍見馬寮式西宮記。四月定御前。駝。

鞍橋

儀齋宮三度原君卷初秋卷使條移鞍見江次
 第空物語藤物語大鏡東鏡結鞍見空物語夕霧
 卷宇治拾遺物語及今昔物語按唐鞍做唐國語
 吹上也卷貴宮卷未詳結鞍今俗荷鞍也凡馱
 制也移鞍名義未詳結鞍今俗荷鞍也凡馱
 物於馬以繩結束故名結鞍也俗荷鞍也凡馱
 和昌平本結作和鞍見西宮記五月競馬
 條皇平本啓條次將祭使條北山抄大書會
 御禊馬鞍也○所引革部文原書鞍作室馬
 條○馬鞍也○所引革部文原書鞍作室馬
 馬鞍也○所引革部文原書鞍作室馬
 本同非是蔣飭切韻云鞍音被楊氏漢語抄
 ○昌平本有和名二以鞍駕馬也○廣韻鞍
 字非是廣本亦無以鞍駕馬也○廣韻鞍
 說文鞍車卸須○昌平本有漢語抄三字廣
 駕具也○卸舍車解馬也說
 同除鞍也○廣韻卸馬去鞍說
 楊氏漢語抄云鞍橋久其保禰○久其保禰
 見空物語吹上上瓦保禰

鞍褥

屎脊

明紀鞍前後橋訓末部字之呂乃久其保禰
 西宮記鞍骨即是欽明紀訓注云鞍橋此云
 矩羅賦蓋一云鞍瓦○鞍橋見北魏書傅永
 古名也弘仁元年紀彈正臺馬寮式新井氏
 本後紀今俗所謂前後輪鞍瓦今俗所謂居
 曰鞍橋略紀鞍瓦後橋訓久其保禰乃之豆
 木其保禰則知鞍瓦即鞍橋分鞍橋鞍瓦為
 二其說非是前名耳
 木皆鞍橋中之名耳
 楊氏漢語抄云鞍褥久其之歧俗云字正波之
 馬寮等式飾抄所云表數即是下總本久其
 之歧下有已上本注四字伊勢廣本同似是
 按是今鞍
 蒲團之類
 蔣飭切韻云屎馬寮式此恐倒按今俗呼屎
 付者是昌平本下鞍下屎脊也○下總本無
 總本有和名二字

雲珠

似是天依例宜在音吹下按加禮比謂干飯
 之保天在後橋者可着干飯以騎上故此云干
 飯附也按鞞即鞍正字鞍載在上文此分條
 別載非是又按之保天在前橋者二在後橋
 者二其在後橋左者今俗呼為鳥付在右者
 呼為物付所謂加禮比都氣即是則之保天
 亦非別物也

辨色立成云雲珠字須今案雲母一名也為
 宮記競馬條按古折花木枝葉插冠為飾謂
 之字受古事記倭建命御歌云久麻加志賀
 波袁字受介佐勢萬葉集歌云安可流橋宇
 受介指又云神主部之雲聚山陰皆是也中
 古代以金玉推古紀云于孺十六年行冠位唯
 元日著髻華髻華此云于孺十六年行冠位
 唐客於朝庭是時皇子諸王諸臣悉以金髻
 華著頭十九年紀云藥獵於兔田野是日諸
 臣各著髻華大德小德並用金云孝德小
 化三年紀云是歲制七色一十三階之冠小

腹帶

鞞

以銀冠以上之細雜金銀為之大小青冠之細亦訓
 字受釋日本紀云字須者珠之玉冠歟是皆
 可證金玉為飾亦稱字受也故馬尻上以金
 玉飾之者亦謂之花監麗如馬鞍具為金玉飾也
 受櫻亦謂其花監麗如馬鞍具為金玉飾也
 辨色立成用雲珠字者假借佳字耳與雲母
 一名無相涉下總本母下有之字廣本同
 唐韻云纓息反波良於比馬腹帶也○昌平本下總
 呂比蓋波良於比之馬腹帶也○廣韻同按
 急呼今俗云波流比馬腹帶也○廣韻同按
 其為馬腹帶者蓋轉注
 也馬寮式小腹帶即注
 周禮注云鞞音盤字波良於比○昌平本
 表腹馬大帶也○周禮宗伯之屬巾車職玉
 鞞帶之鞞謂今馬大帶也此所引即是然鄭
 意巾車之鞞謂今馬大帶其音如易或賜之鞞

鞮

帶之鞮非改巾車之樊為鞮鄭注云讀如某者皆此例也源君引鞮為馬大帶誤按說文鞮大帶也易曰或錫之鞮帶男子帶鞮女子帶絲則知為馬大帶者轉注非本訓也

蔣飭切韻云鞮都鄧反阿布美○昌平本下人名鞮新撰字鏡鞮並同訓安夫美見萬葉集大伴家持巡行越中國新河郡渡延槻河時歌按阿布鞮兩邊承脚具也○廣韻鞮鞍美足踏之義

登馬之具古蓋謂之登後從金會意與鞮銳字自別鞮見古事記八千矛神段

楊氏漢語抄云鞮鞮美豆乎下音祖○按廣韻鞮未知何據疑當作鞮說文鞮柔革也廣韻旨熱切又當割切漢語抄誤作鞮遂音祖也新井氏曰俗呼孔鞮為米度轉為美豆謂針孔為美豆是也鞮鞮端有孔以受鞮首鉸具舌故云美豆乎手謂一云鞮斬○音斤去聲鞮也今俗呼為力革

鞮

逆鞮

障泥

斬當磨也楊氏以鞮斬為鞮鞮一名未詳伊勢廣本作斤之去聲按廣韻斧斤及斤兩之斤在平聲二十一欣斬在去聲二四歛同紐有斤字云爾雅曰明斤察也則作斤之去聲似是按鞮又見馬寮式

楊氏漢語抄云逆鞮知賀良加波○一云逆鞮○按古有鞮頭無舌別有鉸具施舌以革或は今俗謂鞮鞮為力革者似誤

唐韻云鞮音障泥阿布利○昌平本下總本字同訓阿布利見源氏物語浮舟卷按阿布利蓋以用為名與扇訓阿布歧同意謂振扇

鞮為阿布久謂斤扇自開闔為鞮節也○障泥為阿布同語之活用轉者鞮節也○障泥按玉篇鞮鞮泥也孫氏似依之北魏書長孫道生傳熊皮鞮泥數十年不易馬寮式

雜體詩注齊敬皇后哀策文注後漢書馬融傳注續漢書輿服志注引皆同故那波氏依之改正原文標目作鑿又改注作駿也恐非源君之舊原文書五寸作四寸後漢書引同續漢書注文選注引並作五寸與此合原書三華作玉華文選注引並作五寸續漢書注此合原書三華

尾韜

尾韜

雜體詩注齊敬皇后哀策文注後漢書馬融傳注續漢書輿服志注引皆同故那波氏依之改正原文標目作鑿又改注作駿也恐非源君之舊原文書五寸作四寸後漢書引同續漢書注文選注引並作五寸與此合原書三華作玉華文選注引並作五寸續漢書注此合原書三華

鑿

說文云鑿今音韻訓久都波美一云久美久美口食口馬銜也○所引金部文爾雅鑿也郭含之義斂其口也文選舞賦注鑿馬勒旁鐵也郭也毛詩碩人釋文鑿馬銜外鐵也鑿馬勒旁鐵也貫口中美是也其在口中外者今俗所謂久都波美加美是也其在口中外者今俗所謂久都波美

疾藜銜

口中也從金从行銜行馬者也則久都波美久々美可以訓銜字不可訓鑿字也說文以馬銜釋鑿者兼名苑云鑿一名勒○按說文泛言之耳兼名苑云鑿一名勒○按說文銜也釋名勒絡也絡其頭而引之段玉裁曰落謂絡其頭銜謂關其口統謂之勒也其在口者謂之銜落以鞵為之鞵併久豆和於鐵為之故其字從金依是說勒併久豆和於毛加伊之名然玄應音義引字書云勒馬鑿銜也蓋統言者故兼名苑以勒為鑿一名新撰字鏡鑿勒野王案勒盧則馬口中鐵也○并訓久豆和野王案勒盧則馬口中鐵也○引文今本玉篇無載按後漢書烏桓鮮卑傳注勒馬銜也與顧氏同辨色立成云疾藜銜波其具都和沃勒之義謂其有稜角統言則鑿亦謂之銜然其實稜角如疾藜者在鑿不在銜也

轡

兼名苑云轡音秘訓久豆和都其久豆和又

通雅卷五

卷五

調度部 鞍馬具

五十八

等字各類集

卷五

承鞍 鞵頭

承鞍

則執紉馬則執紉注縹紉紉皆所繫制之者是有紉也即此間所謂差繩非手綱訓久都和豆其誤

辨色立成云承鞍美豆歧俗云三都歧見古事談著聞

集着轡於勒之處新井氏曰美豆與美豆乎今俗所謂引手或她口者蓋是今俗謂手綱兩端為三都者伎者以接承鞍有是名云七寸

鞵頭

唐韻云鞵音籠楊氏漢語抄云鞵頭於毛都

時祭彈正臺馬寮式作籠頭於毛都其見著聞集連歌新撰字鏡同訓按於毛都其見著聞繩之義與久豆和都其之鞵頭也○廣韻作鞵頭鞵上同按玉篇鞵之鞵音基○按音基與集頭也孫氏蓋依之史記索隱漢書注後漢書注亦皆云馬絡頭也廣韻無頭字恐誤脫按鞵訓馬絡頭即勒字注馬頭落街之落可以充於母加伊然說文鞵作鞵云從網馬絡也則紉馬足亦可謂鞵故文選難蜀父老注引應劭漢官儀云馬曰鞵牛曰廣亦謂紉馬足曰鞵鞵或可訓於毛豆其但鞵頭可訓於毛加伊不得訓於毛豆其也

樓額

辨色立成云樓額沼賀詩韓奕篇鈞膺鏤錫

傳云鏤錫有金鏤其錫也箋云眉上曰錫刻金飾之今當盧也正義揚者人面眉上之名故云眉上曰錫鏤錫施鏤於樓額疑鏤揚也者當馬之額盧在肩眼之上樓額疑鏤揚也但皇國之制用條不用金也又周禮巾車戎路鈞樊纓九就注鈞莫額之鈞也毛詩小戎

調度部 鞍馬具

篇云虎銀鏤膺傳膺馬帶也正義云若今之
莫胃也依之樓頰之樓與莫頰鏤膺莫胃之
莫同又按頰訓沼賀地名有頰田又叩頭訓
奴加豆久是也賀既與無奈賀歧之利賀歧
之賀歧同則知是物在馬額上蓋今俗於毛
是賀伊中呼向懸者當是馬額上蓋今俗於毛

條

唐韻云條音迢久佐利今案俗用條字未詳
名二字按馬寮式所載鏤即此又六書故云
抄亦從條訓久佐利此俗用條字者即是蓋
從金從連屬之連後俗會意字雖與鏤錫之
鏤字體偶同然作字之原自異不可混為一
字也然銀鏤之類為鏤見六書故則非國俗
所為也又按說文鏤銅屬然漢書食貨志鏤
作錢布皆用銅殺以連錫注李琦曰鉛錫璞
名曰連故以鏤為鉛革轡也○廣韻同按革
樸也朴樸之假借字革轡也○蓋以革為轡

馬衣

馬馭

者非久佐利鄭詩箋所云亦條以革造其間
有金環耳說文作鑿云轡首銅也段玉裁曰
以銅飾轡首也周頌載見箋云鶴謂金飾者
即是小雅條革沖々條革即鑿勒謂以銅飾
轡之近馬頭處垂之沖々然毛詩注云條以
也然則唐韻訓革轡非是
金為小環往々纏撻者也○大雅韓奕鄭箋
往々謂非一二處也按雖為金環非一二
處是轡革中之事不得訓為久佐利也
左傳注云馬褐下麻歧沼○昌平本馬被也
○定八年杜預注云馬褐馬衣
少不同此所引或是服虔注
楊氏漢語抄云馬馭○昌平本馭作馭廣本
同與兵部省馬寮式合新撰字鏡亦馭字訓
馬波太介然類聚名義抄引此作馭彼所
見本亦從馭也也刷刮也二字不同馭洗拭
按說文馭馭也刷刮也二字不同馭洗拭

柳

櫪

馬毛者此作刷為正而刷亦通用刷玉篇云
 刷也刷上同是也又按魏都賦云洗兵海島
 皆借刷為刷宜訓拭也魏都賦注云刷猶飲
 也緒白馬賦注引說文曰刷刮也並非是接
 今俗亦呼馬梳蓋是
 唐韻云柳吾浪反與勢波之良○下總本作
 音合五浪與廣韻合字異音同
 韻同按說文柳馬柱也玉
 篇柳繫馬柱也孫氏依之
 唐韻云櫪有音歷之歧以太○昌平本下總本
 察式所謂馬櫪也○廣韻同方言歷梁宋
 底板即是馬櫪也齊楚北燕之間或謂之
 櫪或謂之阜郭璞注養馬器也呂氏春秋權
 勳篇猶取之阜內阜而著之外阜也高誘注阜

槽

剉確

櫪也史記鄒陽傳集解引漢書音義云阜食
 牛馬器以木作如槽與阜聲相近今人言
 馬槽是也緒白馬賦斃于內棧注棧櫪也管
 子小問傳馬棧最難注棧馬所立木按馬櫪
 本無其字借用歷字漢書梅福傳伏歷千駟
 是也後人從木作櫪與櫪字混無別又按
 從式又有櫪也見方言注馬察式櫪訓不禰可
 君訓櫪為之歧以太蓋
 誤會老驥伏櫪字也
 唐韻云槽音曹馬舟也○昌平本作和名无
 同字万不禰見空物語初秋卷及大和物語
 古事記安康條馬櫪即是按槽與舟其訓同
 故古書或借舟為槽古事記酒船皇
 極紀盛水舟靈異記楠船皆是也
 ○廣韻同按玉篇槽馬槽孫氏依之
 說文槽畜獸之食器是顧氏之所本
 唐式云剉確一具漢語抄云久散歧利剉兵
 唐式云剉確一具漢語抄云久散歧利剉兵

等注例各類考

卷五

槽對確 芻秣

士所備具本朝軍防令云凡兵士每火到確
一具令自備者蓋依之也日本紀略弘仁十
五年條有到確兵部省馬寮等式單言到又
按到確出唐濟瀆廟北海壇祭器碑唐六典
中校令職掌又按到折傷也到確蓋挫芻具
或借到為莖說文莖斬芻也今俗呼押切者
類之

芻

秣

說文云芻音離字亦作芻加良久佐○玉篇
二乾草也○原書艸部作芻象束艸之形
從艸芻聲者誤原書乾草也作劉艸也漢書
賈山傳注同按毛詩白駒篇云生芻一束芻
之非乾草可知也此作乾草誤訓加良久佐
亦非又按說文芻芻是乾芻尙書費誓歧乃芻
鄭注亦云乾芻是
漢書注云秣音末万久佐○昌平本下總本
有和名二字雄略紀同訓万葉

鞭

集及催馬樂飛鳥謂以粟米飼也○魏相傳
井歌有御馬草
飼下有馬字廣本也作之按秣者周禮太宰
注宣十五年公羊傳注成十六年左傳注國
語吳語注及後漢書馮衍傳注皆為以粟穀
養馬與此所引漢書注同說文作秣亦云食
馬穀也秣訓万久佐非是說文莖斬芻也
駕糞詩云乘馬在廐摧之秣之毛傳摧挫也
秣粟也鄭箋挫今莖字也古者明王所乘之
馬繫於廐無事則委之以坐有事乃予之穀
万久佐謂挫芻養馬
者宜以莖字充之

野王案鞭音篇无知俗云无遲○按玉篇鞭
清濁音數母其音不同此以篇音鞭恐非昌
平本下總本有和名二字无知見後撰集按
打也謂過遲使疾也字无通與梅馬郁子格
訓字又訓无疾也字无通與梅馬郁子格
名不異可疑據新撰字鏡鞭鞞並訓夫知拾
遺集歌小序撰集抄源賴政歌為忠百首說

選注委名類聚少

卷五

調度部 鞍馬具

六十三

漢書卷之五十五

馬爲經歌亦謂鞭爲布知馬策也○今本玉
則此似當當作俗云夫遲馬策也○今本玉
說文鞭驅也段玉裁曰當作所以毆也作驅
淺人改也鞭所以毆人之物以之毆之亦曰
鞭經典之鞭皆施於人不施於馬蓋馬策曰
策所以擊馬曰策以策擊馬曰策本皆有正
名不曰鞭也擊馬之策用竹毆人之鞭用革
故其字從竹從革不同以鞭爲馬者轉用也
策音冊字亦作策○干祿字馬槌也○今本
部作馬策按說文策馬槌也古本玉篇或引之
杜注左傳云策馬槌也古本玉篇或引之
槌音花○按玉篇槌竹華切屬舌知母花呼
同此以花音槌恐非農耕具所以策驅遲也
連枷條云槌陟瓜反可從
○下總本策下有馬字廣本同今本玉篇木
部云槌策也魏志槌折其腳與適同竹部云
同按說文亦作槌槌與此所引其義同而文不
同槌也亦作槌槌與此所引其義同而文不

胃索

籀或變作槌也

辨色立成云胃索昌介奈波上音古縣反○

字是取馬繩也○按玉篇云胃挂也係取也

非是取馬繩也○按玉篇云胃挂也係取也

注引聲類曰胃係取也玄應音義引字書云

以繩取物曰胃也引聲類云胃以繩係取鳥

獸也說文作胃云網也從網縵縵亦聲一曰

縮也說文玉裁曰說文縵字從網縵縵亦聲

之包絡字縵即縵字周禮冥氏注云縵說文

注云縵也縵即縵字周禮冥氏注云縵說文

學之屬所以局縵禽獸其氏注云置其所食

之物於縵中鳥來下則其脚皆借縵爲縵

又從網作縵或省作縵故訓胃索爲縵

絆

釋名云絆音半保太之○昌平本下總本有

訓波志利保太志鏢訓加奈保太志瑣訓保

太須萬葉集云馬爾已會布毛太之可久毛

調度部

鞍馬具

鷹犬具

六十四

等法依行類身抄

寫索絆學條

者疑即半也拘使半行不得自縱也○原書保太之半也拘使半行不得自縱也○釋車絆作絆按說文無絆有絆云馬繫也則知絆俗字源君所見釋名未從俗寫也又按絆繩見馬寮式

鷹犬具七十七

學

唐韵云學音聯今案一字兩訓在鷹阿之手聯力延切開合不同說文徐音同此以聯音擊非是仁德紀緝訓阿之乎新撰字鏡聯太加乃足乎所以綴學狗也○廣本綴學狗作今呼閉乎所以綴學狗也○綴學狗此注載兩訓有鷹字似勝然似當作綴學係也廣韻只云擊之綴與此不同按說文擊係也廣韻擊綴蓋本之物者轉注也○唐韵云條音刀於保乎○按廣韻條土刀切屬次清透母刀都牢切屬清端母

條

旋子

鞬

其音不同說文徐音並同廣韻此以刀音條非是昌平本下總本有和名二字於保乎見空物語吹上下卷西宮絲繩也○廣韻條上記野行幸條作大緒編組買誼新書偏諸即文條扁緒也廣雅作編組買誼新書偏諸即章孝標飢鷹詩云縱令啄斷紅條結未得君呼不敢飛○章孝標詩一卷見新唐書今無解紅作絲君作人

楊氏漢語抄云旋子毛度保利上似泉反○堪摘鑑即旋俗字以其旋轉故名旋又以用金造從金作鑑與說文訓圓鑑字混新撰六帖歌毛止保之是也按毛度保利訓義詳衣服具矜條

文選西京賦云青鞵鞞於鞬下○鞬音溝訓太

卷五

卷五

調度部 鷹犬具

六十五

等注保名類聚

旋子 鞞 繼

鞞

見射藝具○按太加太沼歧鷹薩琮日鞞臂
 手貫之義今俗呼鷹乃由加介薩琮日鞞臂
 衣也○原書同邵寶杜詩注鞞臂鷹之皮五
 儀式野行幸條見新
 唐韵云鞞音發漢語抄云閉麻歧○福井本
 與鞞同紐又在入聲十三末與登同紐而發
 在入聲十月其韻不同作發非是按閉麻歧
 謂卷上收閉乎之具閉乎見公經弋射收繳具
 歌即上文所載阿之乎是也
 也○廣韻引說文按說文鞞誰射收繳具也
 蓋其物名鞞字注當云鞞字注當云鞞字注當云鞞
 繳具也○鞞字注當云鞞字注當云鞞字注當云鞞
 文選西京賦云韓獹噬於繼末○繼音思列反
 薩琮日繼鞞也○原書同下總本然廣雅玉

繼

鉤

篇廣韻皆作韓獹源君所見文選或作獹也
 今不徑改禮少儀犬則執縶牛則執紉馬則
 執約傳廿四年左傳服虔注一曰犬輻曰繼
 說文繼系也段玉裁曰當作犬系也說文繼
 字在訓牛系統字訓牛轡麻
 字後其爲用少儀顯然也
 野王案鉤音梅久佐利○昌平本下總本有
 和名二字靈異記云彼犬嗥吠脫
 柳斷鉤訓釋大縶也○今本玉篇金部作鉤
 鉤久左利釋大縶也○今本玉篇金部作鉤
 集韻同按毛詩盧令二章云盧重環三章云
 盧重鉤正義謂環大環貫一小環也鉤一
 環貫二小環也一環貫二與今本玉篇略同然說文鉤
 大鎖也蓋古本玉篇依說文作大鎖也下總本
 二小環合蓋古本玉篇依說文作大鎖也下總本
 貫二源君所據本誤大鎖作犬鎖也下總本
 作大鎖恐後人改
 正非源君之舊也
 內典云譬如枷犬繫之於柱終日繞柱不能

犬枷

經注委名類聚

卷五

調度部 鷹犬具 咬獵具

六十六

鳥羅

其名也今俗呼於登志一云鼠弓○按鼠弩鼠

爾雅云鳥罟曰羅度利阿美○所引釋器文

原書校改非源君之舊說文羅以絲罟鳥也

昌平本下總本有和名二字方葉集所云等

囙

唐韻云囙音訛漢語抄云天禮○新井氏

網鳥者媒也○廣韻同按說文率鳥者繫生

鳥籠

說文云笄音奴一音那度利古○昌鳥籠也

○所引竹部文

媒鳥

文選射雉賦注云少養雉子至長狎人能招

糲 附換

引野雉者謂之媒師說乎度利○原書徐爰

文媒謀也謀合二姓媒鳥之引鳥如媒人故

轉注謂之媒按雲雀為乎度利見空物語藤

原君卷又新撰字鏡囙訓袁止利源君囙媒

鳥並舉然則二物不同未知其詳或曰放馴

或曰所以射鳥之媒謂之媒所以網鳥之媒

謂之囙昌平本下總本無標目鳥字伊

勢廣本同下總本注首有音梅二字

唐韻云糲和丑知反毛知○昌平本下總本

利所以黏鳥也音○廣韻同廣雅糲黏也玄應

糲換所責反漢語抄云波賀○廣韻作山貴

曰今有施糲於木枝上以捕鳥者所以捕鳥

俗呼為波吳蓋波賀之轉語也

也○廣韻作換糲換鳥無所以糲字

調度部 收獵具 漁釣具

漢注儀各類舉也

卷五

網

矧

唐韵云矧

張留反漢語抄云久流利○廣韵

訓久流利見著開集谷川射鳥矢名也韻作

氏曰久流利回轉之義

餌

四聲字苑云餌乃吏反惠○廣本乃作仍與

音不同作仍似是昌平以食誘魚鳥也子法

本下總本有和名二字以食誘魚鳥也子法

選傳咸贈何劭王濟詩臨川靡芳餌注餌也文

食也玄應音義引服虔曰鈎魚曰餌也皆此

漁釣具七十九所引鱗魚說文云鈎魚也訓須奈度利○

同訓之萬葉集云吾漁有藻臥東耐岡部氏曰是伊曾奈

止利之訛略乃謂捕在磯之魚也伊佐利亦伊曾奈

登利之訛略則伊曾奈登利與須奈止利同語又阿佐利

其語與伊左利相似而不同阿佐利蓋阿佐須奈止利

之急呼謂於潮水淺處漁之也岡部氏以為足搜之義

似不穩

廣雅云罟阿音古魚網也○原書釋器云罔謂

無魚字按廣雅所舉罟罟字說文並訓廣

網又楚辭九歌注罟魚網也太平御覽引廣

雅作罟罟魚罔也疑今本原書衍罟罟二字

罔也上脫魚字御覽所引謂之罟上脫一網

字也然說文云罟罔也與廣雅罔謂之罟合

易繫辭傳云作結繩而為網罟以田以漁小

雅小罔罟與罟通名非特魚網也源君舉罟

字訓魚網也其誤與源君同

繩

文選注云繩即李善音左手見萬葉集集又

用細網字新井網如箕形狹後廣前者也西

漢注儀各類舉也

卷五

調度部 漁釣具

六十九

魚梁

卷五

網罟 繩 魚梁

魚梁

都賦薛綜注無者也二字昌平本下總本者
 也作名也廣本同按說文繩冠織也非此義
 疑是籬字籬取粗去細之器繩網捕魚猶籬
 之取粗故云籬網後連下字變竹从糸也
 毛詩注云梁音良夜奈○昌平本下總本有
 云椰魚梁也○所引椰風谷風傳及小雅何
 奈義棟梁之架南北柱魚梁之巨兩岸其形
 如橋梁遂以轉注也周禮敷人掌以時敷為
 梁鄭乘注云梁水偃也偃水為關空以符承
 其空疏笱者葦薄以薄承其關孔魚過者以
 薄承取之谷風篇母逝我梁母發唐韻云籍
 我笱傳云梁魚梁笱所以捕魚也唐韻云籍
 抄云夜奈須取魚箔也○廣韻同按說文籍
 籍魚鼈龜蟹凡狸物注籍謂以杖刺泥中搏
 取之廣韻同籍又有霍字云魚罩說文從單
 魚者二物不同則籍取魚箔中取魚鼈者霍
 具二物不同則籍取魚箔中取魚鼈者霍單

筌

籍孫氏以霍籍同音訓籍為取魚箔誤霍之
 可訓夜奈須下條詳證之又按周禮敷人注
 梁水偃也偃水為關空以符承其
 空依之夜奈須亦可謂之筌也
 野王案筌按字異音同然且沿與今本玉篇
 合作沿為是那波本作筌亦沿字之訛昌平
 本下總本有和名二字按今俗語呼字介
 捕魚竹筌也○琳音義二引與今本同二引與
 此同吳都賦筌無筌字莊子外物篇筌者所
 斗回也按說文無筌字莊子外物篇筌者所
 以在魚得魚而忘筌釋文筌七全反崔音孫
 香草也一云魚筌也說文筌芥也故後名捕魚
 焉一云魚筌也說文筌芥也故後名捕魚
 草可以餌者蓋是說文筌芥也故後名捕魚
 為筌也改筌反古厚取魚竹器也○今本玉篇
 作筌也按說文筌曲竹捕魚器也從竹从句
 捕魚也按說文筌曲竹捕魚器也從竹从句
 句亦聲演繁露云筌者以竹為器設逆鬚於

調度部 漁釣具

七十

七十

篲

積柴於水中魚寒入其裏因以薄圍捕取也
 ○原書積柴作今之作樛者聚積材木九字
 昌平本魚寒作魚取寒三字伊勢廣本同那
 波本作魚得寒三字與原書合係那波氏之
 校改原書裏下有藏隱二字注疏本簿作薄
 核是簾簿之簿說文無簿字有薄造故轉為
 一曰簾簿也蓋簿用竹簾及荏葦造故轉為
 簾簿字再轉為厚薄此作薄為是露薄簾簿
 俗或從竹以別林薄厚薄字廣韻云薄厚薄
 又林薄又云簿蠶具並傍各切是也故簾簿
 亦作簿阮元曰宋版單注本爾雅及單疏本
 本作簿詩潛正義及廣韻引皆作簿蓋相傳
 本如是注疏本及薄者近人改從古字耳
 纂要云篲之虎郭反又士角反漢語抄云比
 鐵施棹頭因以取魚也○按說文篲單魚者
 謂之單郭注捕魚籠也○孫炎云今楚篲也
 編細竹以為單捕魚籠也○孫炎云今楚篲也

釣

穎達曰置以竹為之無竹則以荆故謂之楚
 雀據孫孔二說覆捕魚之鐵器蓋纂要以二
 夜奈須即是則非刺魚之鐵器蓋纂要以二
 字音同誤以雀為雀也周禮篲人時篲魚
 是龜蜃凡取魚者是以篲也但詳周禮
 注意篲刺魚者是以篲也然則比之當以篲
 依鄭注其器謂之篲也然則比之當以篲
 之征戰具又篲訓之比也然則比之當以篲
 亦可證篲之為篲也然則比之當以篲
 聲類云釣都韻釣叫並○廣本作都邵反按
 十五笑作叫似勝昌平本下總伊乎豆留按
 字神功紀同訓新撰字鏡是也轉謂所以釣
 都利謂釣魚紀物語云含都利魚是也神代
 亦曰都利會我利之急呼古說以知為都利
 紀釣訓知即都利之急呼古說以知為都利
 婆利之訓知即都利之急呼古說以知為都利
 俗呼都利婆利神功紀釣之急呼古說以知為都利
 訓川利八利恐非古也
 調度部 漁釣具
 七十二

泛子

農耕具八十

六日木紀私記云農奈利波比○農見崇神

文云釣則當在漁訓須此義按此都利之下而今在漁
之釣則當在漁訓須此義按此都利之下而今在漁
釣具籍下泛子上則知是訓所利者然則宜舉
都利者非訓釣魚之釣為都利者然則宜舉
文云釣引莊子法筵篇釣餌網罟皆符之知釋
以釣取物者以為釣魚者轉注也源君舉
釣字引聲類云者以魚鉤者轉注也源君舉
誤混也各本鉤餌作
釣餌今按文義改正
蔣飭切韻云泛子漢語抄云字介今案網具
介又見源氏物語葵卷都利乃釣別名也○字
宇介見後撰集今俗呼字歧乃釣別名也○字
雞肋編釣絲之半紫以荻梗謂之浮子視其
沒則知魚之中鉤即此物也此云釣別名其
解不晰網具字介三
才圖會謂之綽網

大化二年天智元年
持統六年等紀

唐韻云犁

音黎加良須歧○昌平本下總亦

同訓接加良須墾田器也○廣韻同說文耕具
歧蓋唐鉅之義墾田器也○廣韻同說文耕具
也釋名犁利也利耕必益反閉良○昌平本
發土絕草根也利耕必益反閉良○昌平本
平本閉良下有須歧二字按新撰字鏡辯訓
戶良內勝司式云辛鉏閉良亦是則昌平本
須岐字涉上文誤衍也類聚名義抄伊呂波
字類抄亦無須岐二字今俗或呼閉加呂波
濁犁耳也○廣韻犁上合按耒耜經所謂犁
呼犁耳也與此合按耒耜經所謂犁
壁即是從楊氏漢語抄云耒底為利上音
金俗字而為之者曰犁底又云負鏡者曰底
云斷木而為之者曰犁底又云負鏡者曰底
是也按說文耒手耕曲木即謂犁也故耒耜
經曰耒者漢語抄謂之耒也古川耒骨為佐
氏曰如膝行者今俗或呼登古川耒骨為佐

江○按耒耜經云治金而為之者曰犁底曰壓鏡曰策額曰犁壁斷木而為之者曰犁梢曰犁評曰犁建曰犁日犁箭曰犁耕之士曰墾墾猶塊也起其墾者墾也覆其墾者墾也負鏡者曰底鏡之次曰策額自策額達于犁底縱而貫之曰箭前如程而標者曰轆後如柄而喬者曰梢據是耒骨疑未肖之誤未肖即未梢按為佐利乃江耒多柄之義今俗呼於比耒棧等利久比下音作棧表作袁諸字書無棧字此作棧音袁為是然皇國古鈔諸書袁多說作表淳化閣帖所載草書古法帖云曹操比於表紹則名微而衆寡表紹即袁紹則袁作表有由來也棧絡絲篋也見玉篇方言非此義按說文樞字注有犁轆謂如確程而標曲其形似車轆故名者曰轆謂如確程而標曲其形似車轆故名之曰犁轆則知棧即俗轆字從木以別車轆狀又似鳥頸故名等利久比今俗呼禰利其

鋤

耒箭太利賀太○耒耜經云自策額達如耒箭底縱而貫之曰箭耒箭之在耒底上如彎弓箭在其中按耒箭狀似柄故同其訓柄見居室具今俗呼耒箭為多其耒鏡者曰犁鏡又云起其墾者鏡也按說文鏡也耒鏡未中銳者又按內也耒鏡未中銳者又按內也唐韻云鋤鉞按攷期二音○伊勢廣本攷作次在去聲六至鋤別名也○廣韻同按玉篇則作次非是鋤鉞字孟子作也齊謂之鉞然說文金部無鉞說文櫛斫也齊謂之鉞然說文金部無鉞鉞字孟子作也齊謂之鉞然說文金部無鉞周禮蕤氏注亦作茲其漢書樊鄴膝灌傳斬周傳蕤氏注亦作茲其漢書樊鄴膝灌傳斬篇注鉞去草之具也一名茲基從金俗字就釋名云鋤廣木同刻版本改作上魚反按士

調度部 農耕具

魚與廣韻合屬牀母土屬透母上屬禪母則
 作土作上皆非昌平本下總本有和名二字
 新撰字鏡同訓其坎直下故謂之須久以用語
 義以鋤起土其坎直下故謂之須久以用語
 為是器之名也新撰字鏡有去穢助苗也○
 引釋用器文原書去上有助也二字苗下有
 長字廣韻引無與此合說文鋤立婦所用也
 按釋名又云鋤頭曰鶴似鶴頭也畢沅曰今
 世亦謂鋤頭曰鶴似鶴頭也畢沅曰今
 耘婦之器可謂久波又國語注云斤形如鋤
 而小亦可證鋤非畝類也源君訓鐵及鋤
 為須歧鋤音插和插地起土也○亦釋用器
 者誤二字按鋤鋤之鋤古作說文說文鋤
 也二字徐音楚洽切爾雅鋤謂之鋤郭注皆
 田器也徐音楚洽切爾雅鋤謂之鋤郭注皆
 古鋤字文選注引爾雅從今字作鋤謂之
 鋤可證鋤古作說文或假用畝字淮南子精
 神訓揭鏡畝畝史記秦始皇本紀身自持築
 漢書溝洫志舉畝為雲畝本訓春去麥皮也

整

從白干所以畝轉為刺土之器也後俗從金
 遂與訓郭衣賦之鋤字混無別今本釋名及
 漢書王莽傳作鋤者皆後人
 傳錄從俗也鋤訓須歧為允
 兼名苑云整七遙反字亦作鏗久波○昌平
 屬清母土屬牀母清濁不同則作士者蓋形
 近而誤玉篇鏗錄同上昌平本下總本有和
 名二一名鏗蓋音華○按玉篇鏗鏗也兼名苑
 爾雅曰尉謂之鏗古田器也徐鉉曰今俗別
 作鏗非是按說文又云米兩刃畝也从木
 象形宋魏曰米也方言云畝宋魏之間謂之
 鏗則知宋魏之鏗今字又按釋名鏗或曰鏗
 言畝宋魏之鏗今字又按釋名鏗或曰鏗
 鏗畝也爾雅之鏗謂之尉鏗即畝字
 則知鏗鏗一物也鏗之可訓須歧上條詳
 之釋名又云鏗一物也鏗之可訓須歧上條詳
 之為穿地起土之器可訓須歧也孝德紀持
 統紀鏗訓須幾延喜式亦以鏗為須幾崇神

美... 卷五

卷五

釜鑄鉏

鑄

鉏

紀地名錄亦同訓為允源
 君訓鑄鑄為久波者誤
 語抄云和名同上○按廣韻鑿居縛切說文
 徐音集韻皆同此云補各反恐有誤新撰字
 鏡天武大鋤也○原書金部鋤作鉏按玉篇
 紀同訓大鋤也鉏○原書金部鋤作鉏按玉篇
 上條證之鑿大鉏鉏同書金部又按鋤當訓久波
 國語注云鑄比博漢語抄云佐比都惠○佐
 島氏曰今俗天鋤屬也○周語注釋名云鑄迫
 乎乃久波即此鋤屬也
 地去草也○原書釋器鑄作鑄按說文鑄
 不同作鑄者誤當依此改正
 原書迫地有迫也二字
 麻果切韻云鉏加奈賀歧一云久之路○按
 加奈加歧今熊手是類也久之路訓鉏字備
 中國鄉名可證凡從川字隸或作川皇國古

鈔諸書又增一畫或作鉏萬葉集第九卷玉爪
 類是也故鉏亦或作鉏萬葉集第九卷玉爪
 即用是體源君誤認之為爪字遂訓鉏為久
 之路誤也久之路是服玩在臂上者故用鉏
 字萬葉集振田向宿禰退筑紫國時歌云吾
 妹兒者久志呂爾有奈武左手乃吾與手爾
 纏而去麻師乎亦可鉏也○現在書目錄
 以見其非農耕具也鉏鉏也切韻五卷麻果
 撰今無傳本○山田本伊勢本鉏作鉏那波本
 同按從爪者與說文新附合云從金爪即會
 意字從辰方者與玉篇廣韻諸韻合漢書藝文
 志蜀都賦辰方與玉篇廣韻諸韻合漢書藝文
 聲所謂諧聲字二說不同未可知麻果用就說
 然鉏與鉏字形絕似訓久之呂者蓋似依之
 致誤則從辰亦非源君之舊類聚名義抄伊
 呂波字類抄亦並作鉏按漢書藝文志名家
 者流及警者為之則鉏謂鉏鉏也源君而已
 曰鉏破也然則鉏鉏謂鉏鉏也源君而已
 具恐誤三才圖會有鐵搭或四齒或六齒其
 齒鏡而微鉏似杷非杷副土如搭是名鐵搭

農耕具

卷五

調度部 農耕具

七十六

馬杷

是加奈加
歧之類也

唐韻云杷，白賀反，一音瑟，弁色，立成云馬杷，誤。內膳司式作馬鏃，今俗呼麻久波，馬齒之

物語用此字，昔作田具也。○廣韻云田器釋名，說文杷，收麥器，程瑤田曰，握物謂之杷，指爪

微屈焉謂之爬，此鏃杷，漏奏二音，漢語抄云，杷之才，奏切，屬從母，奏屬精母，清濁不

同，此以奏音杷，非是，廣本無云字，鐵齒杷，名也，杷作杷，奏作杷，按齊民要術云，耕荒畢

權

楊雄方言云，齊魯謂四齒杷為權，音衢，漢語

蓋疊韻字，作棕作榛，皆誤，以鐵齒鏃再編杷之鏃，蓋疊韻字，作棕作榛，皆誤

杷

比○所引文原書不載，按釋名釋道文與此，全同，蓋源君誤引，昌平本衢作翟，並與廣韻，合然此所引釋名釋四達曰，衢之語，則作衢，為勝畢沅曰，說文無權字，按當作稟，說文云，稟，米甬也，从木入象形，明聲，王念孫曰，權與渠，挈渠，疏皆語之轉也，新撰字鏡，杈字同訓，按佐其比，以用為名

郭璞方言注云，江東杷之無齒者為杷，音拜，漢語抄云，江布利○方言卷五云，杷，宋魏之

問謂之渠，挈杷字下注云，無齒為杷，渠挈下，注云，今江東名亦然，是郭謂杷之無齒者為杷，也，源君以謂無齒杷為杷，與宋魏之問同

布利見明月記，正治二年正月條，禁祕沙雪，山條，所云，柄振，即是

杓

唐韻云，杓，虛嚴反，漢語抄云，古須歧，○按古

鎌

之銚今越後俗有是物用以掃去積雪古事
 記仁德條御歌有加奈須岐久波蓋無錢鏝也雄略
 條御歌有須岐之名也鏝屬也○廣韻同按玉
 對古須岐之杖又篇杖鏝屬孫氏
 本之按杖又見馬寮式
 兼名苑云鎌音廉一名鏝音結賀末○按方言
 謂之鏝說文云鎌鏝也鏝鏝也兼名苑蓋本
 於此釋名鏝廉也體廉薄也其所刈稍取
 之又似廉者也王念孫曰鏝之言契也爾雅
 契絕也郭注云江東呼刻斷物為契斷昌平
 本下總本有和名二方言云刈刈艾鉤二音
 字新撰字鏡同訓也今本原
 書卷五作刈鉤按說文云刈鎌也玉篇云鎌刈
 也二字不同廣雅亦云刈鎌也玉篇云鎌刈
 例也是作鉤為正後人從金作鉤漢書龔遂
 傳云諸持鉤鉤田器者是也遂與鉤曲字混
 無別源君所見方野王案柯○音祠賀末都加
 言猶未從俗寫

連枷

本有和名二字新訓鎌柄也○今本玉篇木部
 撰字鏡杵字同訓同下總本柄下有
 名單言鎌之長可知墨子備城門篇云長鎌
 柄長八尺六韜軍用篇云莖草木大鎌柄長
 七尺以上穫禾者可謂鎌刈草者可謂之鎌
 故釋名亦云鎌穫禾鐵也然則鎌
 今俗呼立刈者然混言則不分也
 陸詞切韻云連枷下音加賀良佐乎○昌平
 俗或呼打穀具也○所引文玉篇廣韻同按
 久流利打穀具也說文枷柶也又云柶擊禾
 連枷也方言兪自關而西或謂之柶郭注云
 今連枷所以打穀者漢書王莽傳東巡載未
 南載柶西載鎌北載柶顏注釋名云枷加也
 柶以擊治禾今謂之連枷釋名云枷加也
 加於柄頭所以槌陟瓜反穗出穀也或曰羅
 枷三杖而用之○原書釋用器於柄上有杖
 字此恐脫無所字穗下有而

口籠

字、穀也。上有其字，昌平本。搗作搗，那波本同。按玉篇云：搗，策也。又云：搗，打鼓也。搗，二字不同。此從手，蓋以搗筆字，轉為搗打字。猶下以鞭策字，轉為策馬字也。後從手，以分體用，則玉篇搗字，似係孫強補字。然搗字見後漢書陳球傳：搗字之俗說文，策筆也。筆，擊也。王念孫曰：加之言，取也。廣雅：擊也。柝，柝也。故曰：羅柝，即連柝。語之轉耳。

蔣飭切韻云：笮，音鮑。久都古。○昌平本。牛馬口上籠也。○按笮字，諸字書無載。唯龍龕手玉篇云：丁侯切。飼馬器。廣韻云：飼馬籠也。笮俗則知笮是笮俗字。因檢說文云：笮，飲馬器也。侯切。幼學須知：牛笮，廣韻云：飼馬籠也。當器後世借為牛馬口上籠也。龍龕手鑑又云：

造作具八十一

轆轤

四聲字苑云：轆轤，鹿盧二音。圓轉木機也。○韻、轆、轆、圓轉木也。轆上同。韻會：轆轤井上汲水木，一作轆轤。通作鹿盧。禮記：喪大配注：樹碑於壙之前，後以紼繞碑間之。鹿盧，輓棺而下之。淮南子：汜論訓注：長劍，柶鹿盧。楊氏漢語抄云：轆，辭戀反。又市連反。路久魯和名二字。按木工寮：轆轤之裁刀也。○按廣式所載：轆轤鉤，即此。轆轤之裁刀也。○按廣連切：小豕方言曰：五湖之間，謂豕為轆。其音與此所引又音合。然非轆轤裁刀之義。廣韻又云：轆，辭戀切。轉軸器。又似宣切。圓轉轆也。音義皆合。其字不同。蓋從旋字，或省作定。如旋、旋字是也。故轆字亦省作旋。以字形相近。與轆字混。遂又以市連音之也。市連似宜

鋌

也。非從嬰兒之兒。此云音鮑，蓋誤。

也。非從嬰兒之兒。此云音鮑，蓋誤。

釘

其音略同唯輕重之異耳是亦所以致誤也
 玄應音義亦云鏃周成難字云鏃作環同謂
 以繩轉軸裁木為器者也蓋鏃以旋轉為名
 即所云轉呂也漢語抄為裁刀非是又按鏃
 本蓋名旋後人從金與說
 文訓圓鏃之鏃字自別字
 陸詞切韻云釘音丁久歧○昌平本下總本
 物之處定反六字久歧見榮花物語歌合卷
 萬葉集防人下總國獲島郡刑部志加營歌
 鐵杙也○按說文釘字皆不載訓語集韻會依
 說文韻會又云又鈴釘矛名郭璞曰鶴膝矛
 江東呼為鈴釘一曰鐵鉞又鐵釘所謂鐵釘
 蓋釘物之釘乃可訓久歧潛夫論浮侈篇說
 棺椁之制云釘細要削除鏃磨不見際會廣
 雅杙檟檟釘也隋書楊素傳萬釘寶帶本事詩
 蘇味道與張昌齡互相誇誚味道曰子詩雖
 無銀花合還金銅釘者即是義古只用丁
 字晉書陶侃傳官用竹皆令錄厚頭積之如

鐔

針 鐮

山後桓宣武伐蜀裝船悉以作丁玉篇廣韻
 桎字注云木丁也是也後人從金世說政事
 篇載陶侃事作釘遂與鍊銚黃金之釘字混
 無別又接解釘云鐵杙者不穩豈非韻會所
 謂鐵鉞之誤耶
 唐韻云鐔作舍反歧利久歧○昌平本下總
 子床子料有切釘新撰字鏡鐔訓無蓋釘也
 久禮久義木工寮式鐵作有吳釘無蓋釘也
 ○廣韻同按玉篇鐔無蓋釘孫氏
 依之說文鐔可以綴箸物者
 楊氏漢語抄云針鐮浮謳二音和名乃之加
 鐵工有丸頭釘頭高大釘也○廣韻云針鐮
 與此同異未詳
 針鐮酉陽雜俎作浮謳釘諸卓記巨白菌如
 殿門浮謳釘蓋其狀如浮謳故以名之浮付
 音通又其物用金造故後人作針鐮也
 今俗呼鐮者即是疑針鐮之急呼爾

四聲字苑云、桎、山員反、歧久岐、○昌平本下

如木釘也、○按玉篇廣韻並云、桎、今俗音讀

兼名苑云、繩、反、食陵、一名索、蘇各反、奈波、○按

蠅省聲、兼名苑蓋本之、說文又云、索、艸有莖

葉、可作繩、索、从糸、昌平本下、總本、有和名

壽之堅也、谷川氏曰、奈波之言直也、御

漢語抄云、准繩、美豆波、賀利、○呂氏春秋自

職篇、巧匠為宮室、為圓必以規、為方必以矩、

為平直、必以準、準、淮南子、修務訓、無準繩、雖

魯般、不能以定、曲直、潛夫論、讀學篇、倕為規

矩、準繩、以遺、後、工、事、物、紀、原、引、尸、子、云、古、者

倕、為、規、矩、準、繩、使、天、下、取、正、也、漢、書、律、曆、志、總

直、生、準、準、者、所、以、揆、平、取、正、也、繩、者、上、下、端

直、經、緯、四、通、也、韋、昭、曰、立、準、以、望、繩、以、水、為

平、者、說、文、準、平、也、从、水、隼、聲、段、玉、裁、曰、謂、水

之平也、天下莫平於水、水平謂之準、因之製

平物之器、亦謂之準、按天智紀、黃文造本實

謂準也、新撰六帖詠之、

唐韻云、鏡、之、音、譏、一、音、暫、漢語抄云、賀奈布久

十九、鏡、此、云、音、譏、是、也、又、廣、韻、暫、在、去、聲、五

十四、闕、而、闕、韻、內、不、收、鏡、字、平、聲、二、十、七、銜

收、鏡、字、音、漸、此、暫、字、或、漸、字、之、誤、而、銜、韻、所

收、非、此、義、則、兼、引、非、是、布、久、之、見、萬、葉、集、雄

略、天、皇、御、歌、今、犁、鐵、又、土、具、也、○、廣、韻、二、十

俗、語、呼、保、具、世、犁、鐵、又、土、具、也、○、廣、韻、二、十

人、云、犁、鐵、五、十、九、銜、云、鏡、鏡、土、具、二、音、其、義

不同、按、犁、鐵、即、農、耕、具、所、載、耒、鏡、非、此、義、二

鏡

唐韻云、鏡、之、音、譏、一、音、暫、漢語抄云、賀奈布久

十九、鏡、此、云、音、譏、是、也、又、廣、韻、暫、在、去、聲、五

十四、闕、而、闕、韻、內、不、收、鏡、字、平、聲、二、十、七、銜

收、鏡、字、音、漸、此、暫、字、或、漸、字、之、誤、而、銜、韻、所

收、非、此、義、則、兼、引、非、是、布、久、之、見、萬、葉、集、雄

略、天、皇、御、歌、今、犁、鐵、又、土、具、也、○、廣、韻、二、十

俗、語、呼、保、具、世、犁、鐵、又、土、具、也、○、廣、韻、二、十

人、云、犁、鐵、五、十、九、銜、云、鏡、鏡、土、具、二、音、其、義

不同、按、犁、鐵、即、農、耕、具、所、載、耒、鏡、非、此、義、二

字、宜、刪、又、杜、甫、同、谷、七、歌、長、鏡、鏡、白、木、柄、

蓋、發、土、具、此、土、上、恐、脫、一、鏡、字、又、按、說、文、鏡

杙

附 杙 字

文選云、椽、斲、而為杙、餘、絨、反、訓、久、比、椽、音

具、並、轉、注、也、

杙、訓、久、比、椽、音

杙、訓、久、比、椽、音

杙、訓、久、比、椽、音

杙、訓、久、比、椽、音

杙、訓、久、比、椽、音

杙、訓、久、比、椽、音

杙、訓、久、比、椽、音

槪擊

俗以杙為杙，非也。杙音元，木名也。見唐韻。○
 原書長楊賦杙作弋，按說文弋，際也。又云劉
 劉杙也。劉杙見釋木，二字不同。後人借弋
 為杙，射字遂為借義。所奪故際弋字從木，以
 別之。爾雅釋宮：織謂之杙。左傳：襄十七年，以
 杙抉其傷而死。毛詩：君子于役，維棲于杙。釋
 文：弋，本作杙。王念孫曰：織與杙，之，言直也。古事
 記：允恭條輕太子歌，許母理久，能波都勢
 能賀波能賀美都勢，爾伊久比，哀字知唐韻與廣
 韻合，按俗以杙為杙者，是杙字之誤。杙樹無
 枝也。見玉篇：故轉為杙。源君以俗用杙為
 杙者，未之深致也。下總本杙作杙，元作杙，兀刻
 韻本同，按作杙與杙亦作杙，明是後人所改，非
 源君之實。

纂文云：齊人以大槪為槪擊。○漢語抄云：阿比

泥鏝

三卷何承天撰，今無傳本。下總本纂文作阿比
 粟，谷川氏曰：阿比，今俗呼加計也。故
 豆知，兩人相向擊之。故
 名，今俗又譌呼加計也。
 余雅云：鏝，音蠻。○昌平本作音萬，按廣韻鏝
 萬在去聲，二十五願，謂之坊。○音鳥，字亦作坊
 其音不同，作方非。謂之坊，○原書釋宮坊
 作坊，太平御覽引從土，與此同。廣韻：枵字下
 載：坊，鈔二字，云並上同。又按說文：鏝，鐵杆也。
 杆，所以塗也。從土，自別字。郭璞曰：泥鏝也。○
 俗字與米，或作針。自別字。○昌平本下總本有
 書無野王案：鐵鈔，古天○昌平本下總本有
 也。字野王案：鐵鈔，古天○昌平本下總本有
 訓：新井氏曰：今俗澠泥令結，云塗土具也。○
 古：福留古天蓋古福澠泥令結，云塗土具也。○
 本：玉篇云：鏝，泥鏝也。不載此所引文。按說文
 鏝：鐵杆也。依之鐵鈔，即鐵枵之俗寫。從金，遂
 混鈔字。

楮柱

唐韻云、楮柱、今案須介、○昌平本下總本
 物語五節沙汰條落書源平盛衰記第廿三
 卷云、家將顛倒、以大木支之、謂之須介、是也
 須介、助也、助家之將、倒支屋、敲也、○廣韻引
 也、今俗呼、加字波利、支屋、敲也、爾雅曰、楮
 柱也、謂相楮柱也、與此少不同、伊勢廣本柱
 上有、楮、下總本支屋、作支柱、說文、楮、柱、砥、古
 用、木、今以石、段玉裁曰、柱、砥、當作柱、氏、即底
 字、今之、砥、子也、在柱下、而柱可立、因引伸為
 凡支柱
 之稱

麻柱

辨色立成云、麻柱、阿奈々比、○按麻柱疑
 地理志云、漢中淫失、枝、顏、師、古曰、枝、柱、言
 意相節、却不順、從也、項籍傳云、莫敢枝、梧、臣
 瓚曰、小柱、為、枝、邪、柱、為、梧、今、屋、梧、邪、柱、是、也、
 枝、柱、本、用、語、後、以、名、於、造、作、具、故、加、別、之、
 猶、坐、臥、俗、加、廣、為、牀、座、聽、事、之、處、俗、作、應、也、
 然、諸、本、皆、作、麻、柱、類、聚、名、義、抄、伊、呂、波、字、類

檜楚

抄、竝、同、又、延、喜、式、今、昔、物、語、等、書、亦、作、麻、柱、
 今、姑、依、舊、又、按、殿、柱、本、枝、梧、傾、屋、令、不、顛、覆、
 者、其、訓、阿、奈、々、比、與、續、日、本、紀、詔、謂、王、臣、百
 官、維、持、扶、翼、國、家、云、阿、奈、々、比、奉、輔、奉、同、古
 昔、工、人、或、緣、之、以、登、屋、背、後、世、所、謂、足、代、仿
 于此、源、君、之、時、既、有、構、成、足、代、然、其、名、依、舊
 猶、云、阿、奈、々、比、故、別、謂、邪、枝、者、為、須、介、其、實
 楮、柱、殿、柱、其、義、同、也、阿、奈、々、比、又、見、竹、取、物
 語、小、右、記、長、和、四、年、條、足
 代、見、東、鑑、建、久、六、年、條、足

漢語抄云、檜楚、比、會、俗、用、檜、曾、二、字、今、案、楚
 楚、是、檜、木、之、小、材、楚、々、然、不、可、斷、為、方、者、今
 俗、所、謂、小、丸、太、是、也、大、和、國、比、曾、山、蓋、出、是
 物、故、以、名、山、今、昔、物、語、為、竊、山、之、義、非、又、按
 楚、字、訓、須、波、衣、比、曾、當、是、比、須、波、衣、之、急、呼、
 與、魚、條、訓、須、波、衣、利、者、即、須、波、衣、和、利、之、急
 呼、故、延、喜、式、作、楚、割、再、急、呼、為、竹、和、利、同、非
 檜、字、用、訓、會、字、用、音、呼、比、會、故、源、君、以、用、楚
 字、為、是、也、又、按、木、類、檜、訓、飛、故、比、會、用、檜、楚

也玄應音義引三蒼云今江南謂斫削木片為柿是斧斤斫木令方之木片今俗呼若骨波者是也骨波蓋木葉之義斫片之散如木葉之落故名今呼斫木片屋為古介良夜與此所云古介良少不同

木工具八十二

四聲字苑云工匠也工匠者工巧人也○

鐮

唐韻云鐮音繁漢語抄云多御歌萬葉集高橋連

蟲麻呂歌共有夜麻多豆大神宮儀式帳有立削漢語抄所云多都岐蓋是然據以夜麻多豆為半加倍之枕詞見之其狀蓋為如手斧而大用以伐木者又鐮字後世呼麻佐加利者則訓鐮為廣刃斧也○廣顧同按玉篇多都岐似非是廣刃斧也○廣刃斧孫氏依也之

斧 附 秘

兼名苑注云斧音府平能一云與歧○昌平本下總本有和名二字按手

能見萬葉集新撰字鏡鉛字神農造也○按訓與支與支又見曾丹歌神農作陶治斤斧兼名苑注蓋本於此釋名斧甫也甫始也凡將制器始用斧伐木已乃制之也說文秘音秘斧斫也檀弓注斧形旁殺刃上而長秘一音必乎乃江一云布流○昌平本下總本有和名二字乎乃江見古今集後撰集拾遺集古今六帖小野斧柄名也○按考工記廬乃古江見金葉集斧柄名也○人職考工記廬有六寸注秘猶柄也方三刃枝其柄自關而西謂之秘說文秘攢也攢積竹杖玉篇秘戟柄也段玉裁曰戈戟矛柄皆用積竹杖玉篇秘比他柄用木而已然昭十二年左傳君杖不制圭以爲鉞秘注鉞斧也秘柄也漢書楊雄傳注張晏曰玉戚以玉爲戚秘也然則戚柄亦可謂秘故兼名苑爲斧柄之名也要之柄不如下柯柄字之穩也詩伐柯篇毛傳柯斧柄也說文柯柄也依之柄字本義專謂斧柄轉爲凡柄之稱也

新 附 櫪

釋名云、新、音斤、天平、乃、昌、平、本、下、總、本、有、
 作、手、斧、今、俗、所以、平、滅、斧、迹、也、
 論、呼、若、朝、那、所以、平、滅、斧、迹、也、
 板、廣、不、可、得、削、又、有、節、則、用、此、新、之、所、以、詳、
 謹、令、平、滅、斧、跡、也、玄、應、音、義、引、新、作、斤、按、說、
 文、斤、斫、木、斧、也、又、云、斫、劑、斷、也、二、字、唐、韻、云、
 不、同、六、書、故、斫、似、錫、而、小、作、斤、恐、誤、唐、韻、云、
 斫、櫪、並、音、勅、○、按、廣、韻、斫、櫪、並、陟、玉、切、在、三、
 母、音、韻、並、不、同、說、文、徐、音、竝、上、斫、也、○、下、總、
 與、廣、韻、同、此、以、勅、音、斫、斫、誤、上、斫、也、本、有、後、
 人、校、語、云、異、本、斫、依、之、此、作、斫、為、是、然、源、君、
 文、斫、斫、也、孫、氏、蓋、依、之、此、作、斫、為、是、然、源、君、
 所、見、唐、韻、誤、作、斫、故、附、出、於、此、也、其、
 作、斫、蓋、係、後、人、校、改、非、源、君、之、舊、斫、也、齊、謂、
 名、也、○、廣、韻、一、曰、斤、柄、也、按、說、文、斫、斫、也、齊、謂、
 說、文、一、說、斫、而、斤、俗、從、金、莊、子、在、宥、篇、云、斫、木、作、斤、
 乎、斫、鋸、制、焉、斫、即、斤、字、故、釋、文、云、斫、木、作、斤、

斫

是也、源君所據唐韻、俗寫斤柄、作斫、柄、見、以、
 為、平、滅、斧、迹、之、斫、柄、故、誤、引、在、於、此、也、段、玉、
 裁、曰、說、文、斤、部、斫、字、
 木、部、斫、字、蓋、實、一、字、
 唐韻云、斫、音、斯、加、奈、弁、色、立、成、用、曲、刀、二、字、
 出、未、詳、但、唐、韻、有、斫、字、視、遮、反、一、音、夷、短、矛、
 名、也、可、為、工、具、其、義、未、詳、○、昌、平、本、下、總、本、
 有、和、名、二、字、今、俗、呼、若、寒、奈、此、所、載、今、所、謂、
 也、利、寒、奈、是、也、一、種、有、其、頭、宛、曲、者、俗、呼、奈、
 未、曾、利、故、或、用、曲、刀、字、非、今、世、所、專、用、都、歧、
 寒、奈、正、字、通、云、鉤、鋪、告、切、音、砲、正、木、器、鐵、刃、
 狀、如、鑿、銜、木、匡、中、不、令、轉、動、木、匡、有、孔、旁、兩、
 小、柄、以、手、反、復、推、之、木、片、從、孔、出、用、捷、于、鏟、
 天、工、開、物、云、凡、鉤、磨、礪、嵌、鋼、寸、鐵、露、刃、秒、忽、
 出、木、口、之、面、所、以、平、木、是、可、以、充、都、歧、寒、奈、
 也、新、撰、萬、葉、集、用、斫、字、上、卷、八、見、下、卷、十、一、
 見、皆、借、為、語、辭、之、哉、古、萬、葉、集、云、真、斫、持、弓、
 削、河、原、是、此、字、本、義、宜、引、證、之、而、引、新、撰、萬、
 葉、集、豈、源、君、偶、忘、之、耶、按、波、歧、用、芽、字、乎、美、

那閉之用女郎花萬葉集數見而源君並引
 新撰萬葉集又稻負鳥始見新撰萬葉集而
 引萬葉集源君奉敕讀萬葉集者其疏謬不
 應如是蓋奉讀萬葉集敕在天曆五年見源
 君歌集源君時年四十一本書之成在承平
 末年時源君年二十六七歲是所以本書引
 萬葉集未精也下總本無新撰二字似是然
 是條下總本多錯誤則其新撰字亦疑傳鈔
 逸脫不得從彼削之按大神宮儀式帳大
 嘗祭總殿寮兵庫寮式等亦用鉋字所引唐
 韻與廣韻略合按說文鉋短矛也鉋同孫
 氏依之又按古書以鉋為加奈者即鉋今字
 蓋加奈其狀似短矛故古書用鉋為之耳但
 源君以鉋當加奈而不取也廣本其義作之
 義平木器也○廣韻器下有名字按玉篇鉋
 平木器鉋同上有名字蓋依之無
 似名釋名云鉋有高下之跡鉋以此平其上
 也○原書作鉋彌也以此此鉋彌
 其上而平之也此恐錯脫

鋸

四聲字苑云鋸音據能保木利○昌平本有
 鐵鎚字皆同訓乃保歧利又見大神宮
 儀式帳蓋登截之義今俗呼能古伎利似

刀有齒者也○按說文鋸槍也玉篇鋸解
 孟莊子作鋸釋名鋸倨也其體直
 所截應倨句之平也皆即此義

鑿
附 鏡

野王案鑿音昨能美○下總本有和名二字
 見大神宮新撰字鏡同訓鑿見軍防令乃未
 儀式帳所以穿木之器也○今本玉篇金

音義引作猶穿木也按急就篇注鑿所以穿
 木也與此略同說文鑿穿木也釋名云鑿有
 所穿也通俗文云鏡刑鑿柄名也○太平御覽
 鑿也鑿充曰鉋小鑿曰鑿柄曰鏡與此所引字
 句少異按玉篇廣韻云鏡鑿柄與此略同新
 撰字鏡鏡乃美乃江說文櫃鉋柄名釋名齊
 人謂鉋柄曰櫃然正直也王念孫曰鏡與

鐵

樞聲近義同昭二年穀梁傳云

驅之爲言猶竟也是其例矣

鐵槌

考聲切韻云、鐵、雷內反、又音戾、漢語抄云、鐵、

鐵槌

今俗呼毛治利、鑽也、○所引文集韻同、玉篇、

鐵槌

廣雅云、鐵、於切、反、加、奈、都、知、○下、總、本、有、和、

鐵槌

鐵、槌、也、○原、書、釋、詁、云、鑿、鑿、鐵、槌、則、此、鐵、字、

鐵槌

恐、衍、然、鍛、冶、具、再、引、之、有、鐵、

鐵槌

字、非、後、人、傳、寫、誤、衍、也、

鐵槌

纂、文、云、方、椎、直、追、反、字、亦、作、槌、○按、說、文、云、

鐵槌

引、著、韻、云、椎、用、打、物、者、也、說、文、又、云、槌、關、東、

鐵槌

謂、之、槌、關、西、謂、之、持、郭、璞、方、言、注、亦、云、槌、懸、

鐵槌

文、椎、本、作、槌、廣、韻、推、棒、椎、也、槌、上、同、蓋、佳、追、

鐵槌

音、近、故、椎、字、俗、或、諧、追、聲、作、槌、字、遂、與、謂、之、

鐵槌

器具、之、槌、混、無、別、然、韻、會、釋、名、推、推、也、謂、之、

終樸

終、樸、終、葵、引、作、終、樸、方、推、按、說、文、云、推、齊、謂、

終樸

之、終、葵、終、葵、終、葵、終、葵、終、葵、終、葵、終、葵、終、葵、

終樸

與、說、文、訓、木、也、樸、字、上、別、

終樸

楊、氏、漢、語、抄、云、墨、斗、須、美、

終樸

內、典、云、端、直、不、曲、喻、如、繩、墨、

終樸

原、書、一、切、大、衆、所、問、品、云、有、河、端、直、不、曲、名、

終樸

娑、婆、那、喻、如、繩、墨、直、入、西、海、此、節、文、按、離、騷、

終樸

云、繩、墨、以、追、曲、兮、王、注、繩、墨、所、以、正、曲、直、也、

終樸

下、總、本、注、繩、墨、作、和、名、須、美、奈、波、見、雄、略、紀、

終樸

歌、及、萬、葉、集、

墨

蔣、勛、切、韻、云、以、箴、爲、筆、曰、筵、○音、浸、須、美、佐、之、

墨

名、二、字、大、安、寺、伽、藍、緣、起、墨、刺、即、此、周、赧、王、時、史、臣、公、田、檀、造、

墨

也、時、人、以、竹、筵、畫、文、字、今、工、匠、墨、筵、是、○諸、

墨

字、書、

繩墨

○太平

繩墨

○太

繩墨

○太

繩墨

○太

繩墨

○太

繩墨

○太

繩墨

○太

繩墨

○太

繩墨

○太

繩墨

○太

繩墨

○太

繩墨

○太

繩墨

○太

繩墨

○太

繩墨

○太

繩墨

○太

繩墨

○太

繩墨

○太

繩墨

○太

繩墨

○太

繩墨

○太

繩墨

○太

繩墨

○太

繩墨

○太

繩墨

○太

繩墨

○太

繩墨

○太

繩墨

○太

繩墨

○太

繩墨

○太

繩墨

○太

繩墨

○太

繩墨

○太

繩墨

○太

繩墨

○太

繩墨

○太

繩墨

○太

繩墨

○太

繩墨

○太

繩墨

○太

繩墨

○太

繩墨

○太

繩墨

○太

繩墨

○太

繩墨

○太

繩墨

○太

繩墨

○太

繩墨

○太

繩墨

○太

繩墨

○太

繩墨

○太

繩墨

○太

繩墨

○太

繩墨

○太

繩墨

○太

繩墨

○太

繩墨

○太

繩墨

○太

繩墨

○太

繩墨

○太

繩墨

○太

繩墨

○太

繩墨

○太

繩墨

○太

繩墨

○太

繩墨

○太

繩墨

○太

繩墨

○太

繩墨

○太

繩墨

○太

繩墨

○太

繩墨

○太

繩墨

○太

繩墨

○太

繩墨

○太

繩墨

○太

繩墨

○太

繩墨

○太

繩墨

○太

繩墨

○太

繩墨

○太

繩墨

○太

繩墨

○太

繩墨

○太

繩墨

○太

繩墨

○太

繩墨

○太

繩墨

○太

繩墨

○太

繩墨

○太

繩墨

○太

繩墨

○太

繩墨

○太

繩墨

○太

繩墨

○太

繩墨

○太

繩墨

○太

繩墨

○太

繩墨

○太

繩墨

○太

繩墨

○太

繩墨

○太

繩墨

○太

繩墨

○太

繩墨

○太

繩墨

○太

繩墨

○太

繩墨

○太

繩墨

○太

繩墨

○太

繩墨

○太

繩墨

○太

繩墨

○太

繩墨

○太

繩墨

○太

繩墨

○太

繩墨

○太

繩墨

○太

繩墨

○太

繩墨

○太

繩墨

○太

繩墨

○太

繩墨

○太

繩墨

○太

繩墨

○太

繩墨

○太

繩墨

○太

繩墨

○太

繩墨

○太

繩墨

○太

繩墨

○太

繩墨

○太

繩墨

○太

繩墨

○太

繩墨

曲尺

不載心字廣韻五十二沁有符字云符墨工
八具集韻符或作心則知心亦符之異文也
公田檀造心無所見下總本田作由廣
本無田字下總本畫作書是下有也字
弁色立成云曲尺麻賀利賀福○按史記禮
般倕棄其剗躬王爾投其鉤繩注呂延濟
曰鉤曲尺漢書律歷志矩者所以矩方器械
令不失其形也孟子告子上注矩所以為方
也荀子不苟篇注矩正上方之器也法隆寺古
今目錄抄云番
匠鈎金即是

細工具八十三

刀子

楊氏漢語抄云刀子賀太奈上都半反○

錐

毛詩云童子佩錐職追反歧利○原書衛風
童子佩觿第二章云童子佩觿無佩錐之文
此所引誤按急就章注錐所以刺入也訓錐

觿

為歧利宜引證之新撰字鏡錄同
訓按歧利以錐穿物之音為名
唐韻云觿伊勢反久之利○下總本規作視
平聲五支視在上聲五旨則作視
誤昌平本下總本有和名二字
佩觿○廣韻佩觿作佩之說文云角銳端可

以解結者也○是亦蓋唐韻所引也廣韻引
字今本說文角部作佩角端銳可以解結按
端端古今字又按禮記內則云子事父母左
佩觿小觿右佩大觿注觿貌如錐以象骨為之
毛詩芄蘭傳觿所以解結則觿非細工具也
疑細工具有呼久之利者其名
偶與觿和名同故引以充之也

鈴

辨色立成云鈴加布良惠利巨淹反○按加
以之鑿之令曲刀鑿也○山田本伊勢本鈴
鎔中虛也

等江修名類聚抄

卷五

醃鈴膠

膠

韻云鈴兵鈴又鈞鈴星名說文鈴鏘大犁也
 巨淹切又云鈞曲頭擊丘廉切二字音義皆
 不同此作鈞為是然見以巨淹反音之則疑
 辨色立成誤作鈞鈴源君承其謬就音之也若
 是作鈞源君必不以巨淹音之類聚名義抄
 伊呂波字類抄亦並作鈞然則此作鈞者後
 人改正非源君之舊也今不徑改又依廣韻
 曲刀鑿當作曲頭鑿又按曲頭鑿當是唐韻
 文則此或正文脫唐韻云鈴四字其辨色立
 成云鈴六字本夾行小字在注首者誤為正
 也文

野王案膠音交邇賀波昌平本下總本所
 有和名二字按邇賀波煮皮也
 連綴物令相黏著者也○所引文今本玉篇
 不載慧琳音義引與
 此同而所下有本草云煮牛皮作之出東阿
 以字無者字
 故曰阿膠也○千金翼方證類本草獸部上
 品阿膠條無故曰以下五字證

漆

類本草注引陶隱居云出東阿故曰阿膠也
 則知此并引陶注也各本阿膠上衍東字今
 依原書刪下總本無
 本草以下十七字

野王案漆音七字流之○昌平本下總本
 有和名二字靈異記同訓按字
 流之令潤潤之義糝木汁可以塗物也○今本
 之令物潤澤也木汁可以塗物也○今本
 說文云漆水出右扶風杜陵岐山東入渭又
 云漆水出右扶風杜陵岐山東入渭又
 不與後以漆是木汁從水作漆故云今作漆
 遂與漆沮字混無別源君引亦從今字也又
 接原書及說文皆作漆
 物此引作塗物恐非是

荆州記云金銀朱漆之器○隋書荆州記三
 唐書郭仲產荆州記二卷太平御覽引盛氏
 書又引范注荆州記不知此所引何氏書
 開元式云台州有金漆樹○金漆古之阿布良

朱漆

金漆

卷五

卷五

調度部 細工具

九十

掃墨

中貢賦注云、台州金漆、此所引蓋其事、按台州出金漆、不貢、金漆樹、則樹字蓋衍文、然注首有金漆字、源君所見本既誤、衍樹字也、昌平本下總本有和名二字、按金字賦役令、續日本紀、民部省式、歧无乃字流之見、空物語、藏開卷、榮花物語、鳥邊野卷、疑是今俗地、漆也、梨子

○昌平本下總本有和名二字、按合字上似脫、幾升幾三字、刻版本讀合字、屬下句、恐非是、春田氏永年曰、兵庫寮式、載造踐昨大嘗會、神楯四枚、載八竿料、掃墨一斗、三升六合、膠一、斤、十二兩、酒六升八合、此云二兩者、頗少、恐是二十兩之脫、誤、愚謂比兵庫寮式、少膠、春田氏疑之、宜矣、然若是一斤二兩之脫、誤、斤四兩、必不云二十兩、或是一斤二兩之脫、誤、

○昌平本下總本有和名二字、按合字上似脫、幾升幾三字、刻版本讀合字、屬下句、恐非是、春田氏永年曰、兵庫寮式、載造踐昨大嘗會、神楯四枚、載八竿料、掃墨一斗、三升六合、膠一、斤、十二兩、酒六升八合、此云二兩者、頗少、恐是二十兩之脫、誤、愚謂比兵庫寮式、少膠、春田氏疑之、宜矣、然若是一斤二兩之脫、誤、

鬚筆

錯子

陸詞切韻云、鬚、音次、漢語抄、以漆塗物也、韻作以漆塗器、史記貨殖傳正義引顏云、以漆塗物、謂之髹、髹即鬚字、見漢書外戚傳注、按依例此當漢語抄云、鬚筆六字、為正文、波介陸詞切韻云、鬚音次、以漆塗物也、十五字、為夾

唐韵云、錯、倉各反、漢語抄云、錯字、又借木二字、並同、訓、鑪別名、又摩也、鑪、方鑪也、又云、鑪、錯鐵也、

二字不同、左傳、鑪、金、釋文云、鑪、本又作鑪、漢書古今人表、亦作鑪、蓋二字古通用、又諸本及類聚名義抄、伊呂波字類抄、皆作鑪、今姑依舊、然訓話不宜用假借字、則此當作鑪、為是、又按、鑪、可以厝、厝、故又名厝、後人从金、與下訓、金、塗之、錯、混、無別、又按、錯、鑪、即鑪、別名、故劉賓客嘉話錄云、出懷中、錯、鑪、即鑪、別名、君鍛冶具、載、鑪、訓、夜、須、利、此、錯、訓、古、須、利、別

木賊

為二物恐非古須利未詳
今俗呼若雁伎者或是

弁色立成云木賊度久佐○木賊出嘉祐本

每根一蔴無花葉寸々有節色青凌冬不凋

圖經云獨莖苗如箭竹時珍曰此草有節

猶云木之賊也按度久佐礪草也

棕葉

本草云棕葉方證類本草木部中品有棕子

水不舉葉源君引本草云棕葉非是按本草

和名云棕子木和名牟久乃歧源君從之以

棕葉為无乃波然棕子木未詳輔仁以為

牟久乃歧非是牟久乃歧蓋朴樹之類物理

小識糙葉樹當是說詳木類按磨鱧之具用

木賊无久乃波見榮花物語疑卷平家物語

金銀薄

外國志云長者作金薄銀薄承塵○外國志

竹刀

日本紀私記云竹刀阿乎神代紀○竹言以竹

刀剪金銀薄也○按神代紀竹刀以截嬰兒

以下蓋源君之言非私記之文當為夾行分

注又按阿乎比衣蓋日本紀截臍竹刀之舊

訓恐非源君之時俗謂下金銀薄竹刀為阿

乎比衣也言以以下九字下總本無伊勢廣

本同

韋

唐韻云韋音闌乎之賀波○下總本作音圍

漢書卷之九

卷五

竹刀草革

革

名二柔皮也。○廣韻同。按玄應音義引字林云：革，柔皮也。孫氏蓋依之。按說文云：革，相背也。从舛，口聲。獸皮之革，可束。枉戾相背，故以為皮。革，然則草本訓草背。轉為柔皮者，轉注也。草字為轉訓所專，加是作違，為違背字。與說文訓離也。違字混，抑風谷風詩：中心違之。傳離也。是从辵字。

說文云：革，古核反。都久利加波。今案有蘇枋。緜讀由波太，即是夾緜之緜字也。○昌平本下總本有和名二字。袖中抄引作蘇芳革。黃檣革交緜革紫革。緜革，此緜下恐脫革字。按民部省式載大宰府管國調物，有紫革緜革。緜革，新儀式野行幸，有檣染革。緜革，夾緜見布帛部。錦綺類，新撰字鏡，緜同。訓按波多織機之名。古轉謂布帛為波多。古事記：赤幡神功紀：千繒高緜。訓千八多。加八多。天武紀：羅訓字須八多。本書綺訓：加牟波多。又訓：服部為波登利。織部之義也。由是波多之省。由

蠟

鍛冶具八十四

也。段野二音。四聲字苑云：鍛打金鐵為器也。冶，燒鐵銷鏢也。○下總本野作也。伊

波多，謂結布帛染之為文也。即源氏物語關屋卷所言括染。今俗絞染是也。按革今俗所謂奈米之賀波。革今俗所謂之毛賀波也。弘決外典抄云：熟皮，俗語謂之毛賀波。蓋謂革也。都久利加波，今之毛賀波。則乎之加波。今之奈米之賀波。可知也。源君草訓：手之加波。美賀波。源久利加波。恐互誤。所載染革當是毛賀波。源君以革為毛賀波。故在革條。其實，是革非革。延喜式用革字者，統言之。統言則謂革為革。析言則不同也。仁賢紀：熟皮高獸皮去毛也。○所引革部文：原書作獸。象古文。革之形。

考聲切韻云：蠟，藍盍反。字亦作蠟。○干銷蜜。蜂窠所以為也。○廣本無以字。按玉篇

漢書卷之九

卷五

調度部 細工具 鍛冶具

九十三

勢廣本同、並與廣韻合、昌平本作鍛治二音段野、下總
本燒鐵作燒金鐵、按本書八倫部鍛治條重引、四聲字
苑亦作

唐韻云、鞞、蒲拜反、楊氏漢語抄云、皮袋、布、歧
亦作、蒲拜、音同、然蒲拜與廣韻合、類聚名義抄
屬並、母、補、屬、幫、母、清、濁、不、同、作、補、非、是、疑、補
或、補、字、之、壞、廣、本、皮、作、鞞、按、木、工、寮、式、云、鍛
冶、吹、皮、即、是、今、俗、訛、呼、布、以、賀、字、新、撰、字、鏡
謂、籊、所、以、扇、物、訓、阿、布、伎、然、則、鞞、所、鞞、囊、吹
以、吹、火、起、風、亦、可、訓、不、歧、恐、非、脫、文、鞞、吹
火、也、○廣韻同、鞞、作、鞞、按、說、文、鞞、鞞、或、字、非
今、正、字、此、義、則、此、鞞、宜、從、鞞、然、慧、琳、音、義、引、古
或、作、鞞、故、源、君、引、唐、韻、從、鞞、革、也、龍、龜、手、鑑、云
鞞、六、二、切、遂、合、鞞、鞞、爲、一、字、誤、野、王、案、鞞

房六二切遂合鞞鞞爲一字誤野王案鞞

踏鞞

所以吹治火令熾之囊也、○今本玉篇鞞部
慧琳音義一引作所以治家用吹火令熾一
引作所謂吹鑄冶火令熾也、一引與此全同
按玄應音義引坤蒼云、藥又作鞞、又作鞞、排同
鍛家用吹火令熾者、也、顧氏蓋本之、按鞞字
說文所無、玄應音義云、鞞、東觀漢記作鞞、以
知鞞俗排字、古排鞞同音、故從鞞、鞞、補、聲、以
別排斥字也、

日本紀私記云、踏鞞、太々良、今案漢語抄用
一音管、車軸頭鐵也、○姬踏鞞、五十鈴、姬命、
見、神代紀、上及緩、靖紀、踏鞞、津、見、神功、五年、
紀、並、從、鞞、鞞、神、代、紀、訓、注、云、踏、鞞、此、云、多々羅、
多、羅、又、見、空、物、語、吹、上、上、卷、按、三、國、志、韓、
豈、傳、云、徒、監、治、謁、者、舊、時、治、作、馬、排、每、一、孰、
石、用、馬、百、匹、更、作、人、排、又、費、功、力、豈、乃、因、長、
流、爲、水、排、計、其、利、益、三、倍、於、前、注、排、鞞、拜、反、
爲、排、以、吹、炭、所、謂、人、排、即、太々良、人、排、之、吹

鎔

炭令盛蹈以生風也排備古今字見上條則
 人排亦可曰蹈備但未見所出耳新撰字鏡
 鎔訓太々良與漢語抄合所引唐韻與廣韻
 同按車軸頭鐵之鎔亦轄字之俗
 漢書注云鎔音容伊賀太昌平本鑄鐵形
 也○董仲舒傳注云鎔謂鑄器之摸範也並不
 與此合慧琳音義引董仲舒傳應劭注云鐵
 形也此所引蓋是其無鎔字者恐誤脫也說
 文鎔治器法也

炭鈎

陸詞切韻云鈎音欲須美賀岐○昌平本下
 同炭鈎也○廣韻同說文鈎可以句
 訓炭鈎也鼎耳及鑪炭陸氏本之
 楊氏漢語抄云和炭知須美○按和炭又見
 內匠寮兵庫寮式按賀知須美即鍛炭也

和炭

鐵槌

廣雅云鎚於切反加奈都知○昌平鐵槌也
 ○木工具已引之廣本無四聲字苑云鎚直
 以上十四字及標目鐵字四聲字苑云鎚直
 反今案即打鐵器也○按玉篇云鎚鐵鎚也
 鐵鎚也○按玉篇云鎚鐵鎚也即此
 義又按本作椎或作槌而有金鐵作之者
 故從金以別木槌與金石部半熟銅之鎚自
 別字

鐵鉗

楊氏漢語抄云鐵鉗加奈波之下奇炎反○
 以鐵有所劫束也箝箝也三字音同義亦近
 經典多通用鬼谷子飛箝注箝謂牽持絨束
 令不得脫也周禮典同疏引鬼谷子作飛鉗
 後漢書梁冀傳妻孫壽性鉗忌注鉗鉗也言
 性害忌如鉗之鉗物也是鉗所脊持物之器
 故鐵鉗訓加奈波之其治器所用之鉗謂之
 鉗說文云鉗以持治器鑄鉗者也新撰字鏡
 鉗字卅字並訓波志今俗呼也登古昌平本

鐵錘 鐵針 鐵砧 鉸刀 鐮

鐵砧

奇上有音字

鉸刀

鐮

楊氏漢語抄云、鐵砧、加奈之歧、○按鐵、搗衣、搗衣、搗、同、故、用、鐵、砧、字、訓、加、奈、之、歧、新、撰、字、

詩、公、劉、篇、云、取、厲、取、鐵、毛、傳、鐵、石、也、鄭、箋、鐵、石、所、以、為、鍛、質、也、正、義、質、者、質、樞、也、言、鍛、金、之、時、須、山、石、為、樞、質、是、亦、可、以、訓、加、奈、之、歧、今、俗、用、鐵、造、呼、加、奈、登、古、

楊氏漢語抄云、鉸刀、波佐美、上古效反、○昌、鉸、教、同、音、則、不、宜、以、古、教、音、鉸、字、此、作、效、似、是、新、撰、字、鉸、字、鉸、字、同、訓、谷、川、氏、曰、波、佐、美、夾、也、夾、切、所以切銅鐵也、○按、廣、韻、鉸、交、刃、刀、即、此、義、然、切、銅、鐵、無、見、鉸、又、見、容、飾、具、

唐韻云、鐮、鉸、並、初、限、反、辨、色、立、成、云、上、平、木、

鐮

錯

器也、○廣、韻、同、按、玉、篇、鐮、平、下、削、也、○廣、韻、

刻、字、按、辨、色、立、成、所、言、鐮、一、云、刻、刀、蓋、削、鐵、之、器、今、俗、呼、若、先、或、是、鐮、刻、字、音、也、或、曰、說、文、鑿、器、也、讀、若、銑、是、可、充、今、俗、呼、先、者、也、今、俗、呼、奈、良、之、者、礎、鑿、之、屬、與、此、無、涉、也、又、按、此、辨、色、立、成、云、鐮、一、云、刻、刀、十、字、當、為、正、文、鐮、下、夾、注、奈、良、之、三、字、刻、刀、下、夾、注、唐、韻、云、

四聲字苑云、鐮、子、音、慮、字、亦、作、鋸、漢、語、抄、云、鐮、韻、新、撰、字、鏡、云、錯、已、須、利、又、所以利鋸齒也、也、須、利、新、井、氏、曰、彌、磨、之、義、

陸詞切韻云、錯、徐、感、反、上、聲、之、重、漢、語、抄、云、

鐵治具 九十六

漢書卷之五

卷五

鐵錐砥

砥

加爾靈異記剪鐵器也○那波本錯作鑽與
 訓釋錠同訓蓋釘也徐感切鑽錐鑽子等切鑽
 廣韻鑽無蓋釘也徐感切鑽錐鑽子等切鑽
 見造作具訓歧利久歧此作鑽錐鑽子等切鑽
 反是錯字音蓋源君所見切韻傳寫誤鑽作
 錯故就音之以徐感反也然則作鑽者係那
 波氏校改非源君之舊今不徑改伊呂波字
 類抄作鑽亦知源君之誤而改者也類聚名
 義抄併鑽錯為一字非是然亦可證其所
 見本書誤作錯也又按說文鑽所以穿也玉
 篇廣韻作鑽云鑽通鑽急就篇鐵錐鑽釜
 釜注云鑽所以穿通也鑽所以刺入也雖二
 物異解猶是同類又火鑽求火與錐穿物同
 故火鑽訓比歧利依之鑽錐皆可訓歧利漢
 語抄以為太加稱者蓋依陸詞剪鐵器
 之釋也然訓鑽為剪鐵器未知所本
 兼名苑云砥音一名礪音篠末度○按北山
 中山經云門水其中多玄礪郭注竝云玄礪
 黑砥石兼名苑蓋本於此昌平本下總本有

礪

和名二字按末具也褒美之稱度磨之義磨
 訓度具者以使刀利銳也新撰字鏡砥訓止
 久細礪石也○四字蓋兼名苑注文按西山
 砥礪注精為砥鹿為礪也尙書禹貢注云砥
 細於礪正義云砥以細密為名礪以鹿糞為
 稱鄭注磨刀刃石精者曰砥
 說文底柔石也底或从石
 兼名苑云礪音一名礪音黃阿良度○按說
 輪班作礪即礪礪字蓋礪物之器轉為礪
 石集韻云礪礪石是也又按說文礪銅鐵樸
 石也集韻云礪礪石名蓋礪訓樸石故轉為鹿
 礪也或以礪礪竝訓強故以礪為礪一名鹿
 礪強也見玉篇礪強也見廣雅音黃與集韻
 合昌平本下總本有和名二字新撰字鏡礪
 訓波也止鹿礪石也○四字蓋兼
 又訓止鹿礪石也○四字蓋兼
 云礪力制反今案惣名也○按兼名苑注云
 細礪鹿礪則以礪為總名也故源君以

調度部

鍛冶具

青礪

爲總名然說文作厲云旱石也尙書正義云礪以鹿綱爲稱則知礪之爲鹿石則析言之礪是鹿石統言磨鐵石也○玉篇礪斲磁之爲總稱也

唐韻云礪礪昌平本有阿乎度○青礪石也○廣韻無石也二字按玉篇礪礪青礪也孫氏蓋本之礪諸見淮南子說山訓說林訓脩務訓注礪諸攻玉之石廣雅釋器礪礪礪也

箋注倭名類聚抄卷第五終



