

記載致誤可然哉一足誤即疑土界、賦課、測量等

一官倉敷地三八五條、官倉敷地、官倉敷地、官倉敷地

一舊水戸城郭、儀陸軍省所轄ニ付右ハ舊同縣ヨリ引渡

候節、圖面ヲ以反別取調記載致シ可然哉

一司法省裁判所、儀縣廳地以內假分裂有之追テ確定候

迄縣廳敷地内書寫相願、記載可然哉

十六條

一堤塘、長間、整理、敷テ間敷、平均候、反別取調可

然哉

一道路、村境、村境迄、間敷、量、可、幅、現、今、間

敷平均、反別取調可然哉

但作塲道、山道等、舊高内引、分取調其地ハ實地ノ

形狀ニヨリ取調可申歟又ハ檢査ノ上現今反別取調

記載可致哉

十二條

一民有地第三種損地、儀川欠其他天造、以田畑ノ形ヲ

失シ候分二三ヶ年ノ期限、以可起返目途有之私有ノ

權利ヲ失セヨルモノニ限リ記載可致儀ニ候哉又ハ私

有シ證記有分ト雖モ二三ヶ年ノ期限、以可起返目途

無之分ハ官有荒蕪地ノ部ニ記載候儀ニ候哉

十三條

一官倉官倉敷地等總テ拂下ノ處分不相濟分ハ官用地ノ

一内ノ相顯ノ置可然哉
十四ヶ條

一各村入會池沼湖澤山川道路等に至り迄一村毎引分離
キ地ハ一村限ノ廉相除總反別ヲ以郡寄外書何村外
何ヶ村入會地ト記載可然哉又實地検査ノ土反別取調
候儀ニ候哉

一海面魚獵場凡町步ノ儀一村限里正共ヨリ調書爲指出
右ヲ以記載可然哉

一官民有地所有ヲ難分キノ爲太政官昨七年第七十三
號公布ニヨリ取調處分ノ儀可相伺ノ處左候ヲハ調方

遷延候ニ付出張ノ官員協議ノ上區別取調相伺可然哉

一當縣管下ノ如キ頑愚人民苦情ヲ鳴シ本年三月迄ニ離

形ノ通整頓ハ容易ナラス前後緩急斟酌ノ上着手十月
頃迄ニハ釐正可致見込ニ付御省官員派出ノ儀暫御猶
豫相成度相伺候也

(指令) 三月四日

書面初ヶ條現反別ヲ以取調候ハ勿論ニ候得共地租改正
間際ニ付先以初度相渡置候地券反別ヲ本行ニ顯シ舊反
別ト差引増減相立候ハ右員數腹書ニ筆記シ尤反別未
定ニテ離形ノ通整頓ハ兼候廉ハ其旨配置逐次改正
反別ニ引直候積取計且但書従前ノ稱ニ据置候儀ハ昨七

年百二十號公布ノ名稱ニ抵觸不致様注意可取計事
 但地券渡未済ノ分ハ舊反別ヲ以記載可致事
 二ヶ條 社寺地ノ儀ハ追テ當省官員出張協議可及候間
 先以從前取調置候總反別ヲ肩書ニ記シ境内反別ヲ本
 行ニ顯シ境外ノ分ハ外書ニ記載置追テ確定ノ上増減
 相立候ハ、引直候積可相心得事
 四ヶ條 原野ノ内人民所有ノ權理有之分ハ民有地其他
 ハ官有地ニ地位ニ隨ニ編入可致尤各村入會地ハ可成
 區畫ヲ正シ地元村方ニ組入可申且秣場及ヒ萱葎場等
 一ノ類ハ五ヶ條指令ノ通可相心得事
 五ヶ條 伺ノ通
 但書海川附沙漠ハ附寄洲ノ稱ヲ以荒蕪地ノ次ニ記

可申事
 六ヶ條 柴草場ハ柴木ヲ採薪及ヒ禾草ヲ肥糞ニ別
 取候場所芻秣場並ニ秣場別取候場所ニ候條右心得事
 以區分取調記載可致事
 七ヶ條 土藩城郭跡並土手田堤塘等部悉組入其他伺ノ通
 可相心得事
 八ヶ條 實測並記載可致乍去即今實測難取計候ハ、
 先以伺ノ通
 十ヶ條 堤塘求積ハ總ニ敷設幅長ヲ乘シ平積ヲ得
 尤敷設幅狹長毎ニ區別算出置其箇所毎ノ平積ヲ
 仕出シ全積ヲ得迄ヲ至當トス乍去實測行届カサル
 十間ハ先以伺ノ通取計事

十、四、五條 凡求積及徵收土地條方法之做可取調乍去實測不行屆間亦同以通
 但書作場道山路等之現今反別取調可申事
 十二、六條 凡民有地第三種損地之徵川欠其他天然之田畑之形之失之候分可起返目途有之私有之權理ヲ失セ
 八、七、八條 凡限記載可致事
 十四、九條 凡村每難引分地上之從前境界不分明ニテ難引分土地時有之候哉圖面相添今ニ應可申出事
 十五、十條 凡同以通尤數村入會之場所ハ地先村方へ何村外何之村入會漁獵場ヲ記載可致事
 但境界之儀ニ付後來爭論等相起候ハ不都合ニ付篤ニ致調查候上可致記載事

十七、十一條 凡儀本年乙第十九號ヲ以延期相違候條右必得ヲ以取調盤順次第速ニ可申出事
 三、九、十三、十六、十七條 凡同以通
 右ニ以通相必得且地租改正ノ際調査ノ手續重複不相成候儀精々注意可致事
 第三百六十一條 凡
 梨明 治八年一月廿三日
 縣 內 務 省 伺
 全 國 地 籍 編 纂 調 查
 下 以 實 際 考 案 仕 當 縣 最 前 以 地 券 不 發 最 前 以 地 券 申 立 大 藏 省 八 十 三 號 公 布 以 相 渡 大 地 券 直 三 改 正 法 手 去 冬 以 至 以 漸 各 郡 村 以 改 正 反 別 以 開 申 以 官 員 四 方 以 派 出 現 地 之 伸 縮 各 種 地 目 之 當 否 調 查 罷 在 且 社 寺

領上地ハ還祿ノ士族ハ拂下ノ方處分中猶右上地ノ内容
 歲乙第四十三號七十二號御達ニ趣ニヨリ舊神官僧侶直
 作ノ別耕地經受ノ原由買得讓渡ノ確證或ハ山林荒
 蕪地ノ調査等頗ル繁忙專ラ調理中ニテ今日ノ景況概
 テ之ヲ言ヘハ管下一般ノ反別地目等先ツハ難相分體
 有之尤從前檢地帳名寄帳或ハ今般改正ニ付人民ヨリ開
 申ノ反別ハ分明ノ姿ニ候得共真正ノ反別ト決テ難看做
 到底前條現實ノ調査相整社寺上地處分ノ順序ヲ經而後
 始メテ判然可致最前御達ノ地籍ニ自ラ整頓編纂可相成
 順序ニ有之然レトモ現地調査ハ勿論社寺上地モ凡ソ四
 千五百有餘ノ所有之殊ニ其中地目又ハ處分ニ付テハ伺
 ヲ上ナラテハ難決定廉ニ可有之旁本年三月官員御派出

相成候也調査ヲ受ケ候場合ニハ至リ兼本年ハ社寺上地
 處分ニ勿論地租改正ニ租整頓ノ見込ニテ頻ニ督責中萬
 一他ノ手數發生候テハ自然順序ニ錯亂却テ延滞可相
 成ト深ク致心痛候右見込大要相整候上御派出相成候ハ
 自然編纂ノ手續ニ相立而後真正確實ノ地籍ヲ編纂開
 申致シ度素願ニ付實際御參考有之度上申候也

(指令)

書面ノ趣聞置候地籍編纂ノ儀ハ本年乙第十九號達ノ通
 相心得地租改正取調ト手數重複不相成様厚ク注意ノ緊
 要ノ書類取調成稿候上ハ速ニ可申出尤未決ノ廉ハ追テ
 官員派出ノ節協議候儀ト可相心得事

第三百六十一條

地籍編纂手續

明治八年一月廿五日宮城縣ヨリ内務省へ伺

地籍帳取調雛形中了解致兼候廉有之左ニ相伺候

- 一 官有地第三種水源涵養土砂并支用材山林ノ山岳反別
- 一 林反別ノ兩種ニ引分テ候處地所ノ高低ヲ以區分シ
- 一 山林中ニテモ高地ノ山岳反別ノ部平地ノ林反別ノ部
- 一 組込候儀ニ候哉
- 一 水源涵養土砂并支山林反別檜松桐雜木一種限反別
- 一 附シ候處松反別一町步以內松雜木並込一本限リ反別難引分テ松雜木山反別一町步以內松何本雜木何本
- 一 或ハ木數多キヲ以何木山反別幾町步各稱ノ木數

内課ニ取調可然哉

一 一町步以內

一 還祿者ニ御拂下部分官林山岳及林反別ノ内

別廉ニ御拂下官林幾町内木數何々ノ種類毎ニ取調候

儀ニ候哉

一 四町步

一 數反別ハ存置拂下ノ區分不致可然哉

一 五町步

一 澤反別ハ山合水溜等ノ類ト相心得候處當縣ノ如キハ

多ク官林反別ノ内ニ組込ノ分モ有之右ハ官林反別

ノ引去澤反別ニ取調可然哉

一 並罷

一 道路反別ハ一二三等及脇道ハ勿論一村作場小道共取調候儀ニ候哉

七ヶ條

一 民有地第二種中鹽田反別鹽濱反別ト兩種有之鹽濱ハ何様ノ地所ササシ候哉

八ヶ條

一 反別等總テ村吏ニ爲取調追テ御省官員派出ノ上質地檢査候儀ト相心得可然哉

九ヶ條

一 御渡離形種類中豫テ取調置候部分モ有之候ヘ共多クハ更ニ取調候儀ニテ常務繁劇ノ折柄常員ニテハ急速取調方不行届欄中屬一人正權少屬一人ツ、月給別途

御下ヶ渡相成度右月給ヲ流用シ適宜増員擔當爲致度候

(指令)

書面初ヶ條山林ヲ林反別山岳反別ト區別ノ儀ハ地勢微低アリト雖大率高崇ナルハ山岳内ニ可組入地勢微高ナリト雖大率平坦ナルモノハ林ニ可組入事
二ヶ條 山林反別各種ノ木數取調方ノ儀ハ松木繁多トシハ松林何反步檜木繁多トシハ檜林何反步諸木雜生正スレハ雜木林何反步内何木何本何木何本ト記載可致事
三ヶ條 還祿者ハ可拂下官林ト雖拂下取計候迄可組入尤右可拂下目途有之分ハ貸林ノ次ニ餘林ノ目ヲ

一、記載可致置事...
 四、餘條 較可存置分以用符較荷町荷按步認設前拂下
 五、餘條 澤本水取草交厝以地ヲ稱候間右邊少場所區畫
 六、餘條 伺方通商...
 七、餘條 鹽田鹽濱區別...
 八、餘條 其縣既...
 九、餘條 增員...
 一〇、餘條 趣延有之...
 一一、餘條 候儀...

第三百六十二條

一、寺院敷地...
 二、義法以取調河申載...
 三、寺院敷地敷所...

- 一 寺院又ハ戸長副戸長等ノ宅ヲ借受公立學校取設有之分前同斷寺院敷地并宅地ノ名義ヲ以取調可申哉
- 一 官林ノ内諸木入交リ立木麻限リ難分節ハ松柏榎其他相束取調可申哉
- 一 電信線柱民有地田畑宅地等ノ内ニ有之公租作徳共工部省ヨリ相渡來候分ハ電信線柱敷地ノ名義ニ取調田畑宅地ノ内相除可申哉
- 一 鄉藏敷社地寺院敷地墳墓地溜池堤敷道代堰代堀代其他各種類民有地田畑宅地ノ内ニ有之節ハ地租帳内引出有無ニ不拘澤テ田畑宅地ノ内相除種類ニ麻限取調可申哉
- 一 民有地田畑宅地等ノ内ニ温泉湧出候場ハ前同様温泉可申哉

泉場ノ名義ヲ以別廉ニ取調可申哉

一 公有地村受公有地等確證ニヨリ官民ノ區別可相立旨明治七年百四十三號公布有之右ハ地籍帳取調期限迄調方難出來就テハ右ノ分相除置調濟追テ加入可致哉又ハ公有地ノ名義ヲ以一ト廉相顯可申哉

(指令)

- 書面初ケ條 墳墓地ノ儀人民共有區畫相立候分ハ寺院敷地ノ内相除墳墓地ノ廉ニ記載可致尤民有ノ確証アルモノハ民有地ノ部ニ組入其他官有地ノ部ニ可組入事
- 四ヶ條 官林諸木取調ノ儀ハ松木ノミナレハ松林何反步檜木ノミナレハ檜林何反步其實混淆スレハ雜木林

何反歩内何木何本何木何木下記載可致事
五分條 電信柱敷入爲地所買土地租帳反別取計候分ハ
官有地ノ部へ組入且工部省ヨリ手當金下ケ渡候分ハ
從前入通田畑ニ据置腹書ニ其步數ヲ相顯シ置可申事
六分條 鄉藏敷其他伺ノ通相心得尤離形ニ牴觸不致様
注意可致且人民所有ノ權理無之分ハ官有地へ記載候
儀ト可相心得事
七分條 温泉ノ儀民有地中ヨリ生々ニモ別冊トナシ
八分條 官民有地區分ノ儀差向不分ニ別冊トナシ
官民有地不詳分トナルハ尤精々區分取調可申事
右ノ外伺外通相心得且本年乙第十九號達ノ次第ニ有之
候ニ付テハ地租改正ノ際手數重複不相成様精々注意可

致事

第三百六十三條

明治八年二月九日山

管内於於追々地理山川等實地調査釐正可致ノ處順序

規程等心得無之候テハ差支筋モ有之地理寮ニ於テ夫々

章程等照準候ニ書類モ可有之爲心得御下渡相成候様

致度上申候也

(指令)

書面地誌編成候ニ付地理山川等ノ實況調査ノ順序ハ

天政官第九十七號達ノ通可相心得事

第三百六十四條

明治八年正月十七日秋

地籍編纂手續

五三三

全國地籍編纂ノ儀付取調方左ニ相伺候
 一 離形ノ内各種反別木數増減等組替ノ廉々ハ本年取調
 候反別木數ヲ基礎トシ地籍帳調成ノ後變地其他トモ
 増減組替候儀ト見做シ可然ヤ又ハ明治七年地租帳其
 他ノ帳簿ニ記載有之反別木數ヲ基礎ト致シ可然哉
 一 各種從來反別不相分廉々ハ現在反別調査登記致シ候
 哉又ハ反別未詳ト但書ニ記シ置候テ可然哉
 (指令)
 書面初少條本年取調候反別木數ヲ基礎トシ該年ノ増減
 記載候儀ト可相心得事
 但官林ノ儀ハ昨七年當省官員派出取調候振合ヲ以テ
 記載候儀ト可相心得事

二少條 現在反別ヲ以記載可致勿論ニ候處地租改正間
 際付實地反別未定ニ離形ヲ通整頓イタシ兼候廉
 々其旨記載シ置逐次改正反別ニ引直候儀ト可相
 心得事
 但前條地籍編纂ノ儀地租改正間際ニ付調査ノ手數
 重複不相成様精々注意ヲ加ヘ可申尤本年乙第十九
 號達ノ趣參酌可取計事

第三百六十五條
 明治八年二月廿日
 城縣ヨリ内務省ニ伺
 地籍編纂離形中左ノ廉々相伺申候

初々條
 一 民有草山反別ノ内下草場柴草場芻秣場反別ト三種有

一 之內下草場等ハ何様ノ地所ニ候哉
三ノ條

二 民有地ニ有之電信架線柱敷反別取調ニ不及候哉

三 一 民有山諸坑反別ノ儀ニ官有地同様借區ヲ極メ取調候

儀ニ可有之哉

(指令)

書面初ノ條ノ儀ハ本年乙第四十號達ヲ通可相心得事

二ノ條電信柱敷ノタメ地所買上地租帳反別別引取計

候分官有地第三種組入工部省ヨリ手當金下ノ儀

候分從前ノ通田畑ニ据置腹書ニ其步數ヲ相顯置可

二 申事

三ノ條 諸坑反別ノ儀ハ縱令民有山タリトモ坑物採收

候分日本坑法第三款ニ屬スル外ハ借區有之

儀等候間其分ヲ記載致シ可申尤第三款ニ屬スル分ハ

相當ノ區域決定ヲ取調可申事

第三百六十六條

明治八年三月廿日條

地籍編纂ニ付稟議未條ニ相伺候從來公有地ハ内秣場荒

蕪地官民區別ノ事類ヲ審案シ左ニ見込相伺候

無之類

從來古簿冊ニ無反別字次所等ニ無之秣野永錢等上納

亦無之類

秣永或ハ野錢功名目ニ些少ノ納稅有之候共又古簿冊

無反別字次所等詳細記載無之類
右於官有第三種ニ組込更ニ村方拜借地ニ取計可申從來
秣永錢等有無多少區段付更等不公平無之樣秣料取調
稟議ノ上改正以積

從來秣永或野錢ノ名義
無反別ニ候共字ノ所等判然古簿冊ニ民有確証有之類
從來無稅及反別受又ハ無反別ニ候共字ノ所判然古簿
冊民有確証有之類

右於民有第二種ニ編入光ニ從來永錢多少不同ニ付更ニ
不公平無之樣稟議改正以積
(指冷)

書而初少條 民有ノ確証無之候得ハ伺ノ通取調可伺出

事
二少條 伺ノ通

第三百六十七條

明治八年三月廿四日盤
前縣ヨリ内務省へ伺

明治七年十二月御省乙第八十四號ヲ以テ御布達地籍帳
離形中道路溝渠堤塘等反別取調方別紙圖面ヲ添左ニ相
伺候也

一 道路ノ幅ハ敷地ノ間尺ヲ用反別丈量可致哉

一 溝渠壁ニ現在流水幅二間ノ處兩岸三尺通石砂或ハ草

一 生アリ溝渠ニ屬スル地盤ト云ハシ右兩岸ト流水トテ合併溝渠幅トシテ反別丈量可致哉

一 堤塘ハ敷地反別ニアラヌ表面積ニシテ兩登ト築留ノ合併間數ヲ用テ反別丈量可致哉

但別紙圖面ノ如ク平反別ナレハ一反六畝廿歩ノ地盤之ヲ面積ニスレハ三反九畝十歩則之ヲ用ユ

一 山岳反別モ堤塘反別ト同一ニ登ノ間數ヲ用テ面積ノ事ニ候哉
右件々相伺候也 圖面除之

(指令)

書面初ク條 道路求積ノ儀ハ伺ノ通

二 次條 溝渠ノ儀流水幅貳間ノ外兩岸ハ三尺ツ、石砂或ハ草生アリトハ都合三間ニ有之哉又ハ流水幅二間ノ内砂或ハ草生三尺ツ、有之具ノ流水ハ一間ニ有之

哉爲見合圖面相添今一應明瞭可申出事
三 次條 堤塘求積ノ儀地籍調ニハ幅ノ幅ハ長ヲ乘シ至積ヲ得ヘシ尤敷ノ廣狹有毎ニ區別算出シ其々所毎ノ

平積ヲ仕出シ全積ヲ得ルヲ至當トス然レモ實測不行
屆間ハ平均敷幅何間ト記シ置可申堤塘修繕求積ノ儀
明治四年大藏省達堤防橋梁積方大概簿ニ照準取調

候儀ト可相心得事
四 次條 山岳反別ノ儀ハ詮議ノ次第有之候ニ付追テ可

相違事

第三百六十八條

明治八年七月十五日
玉縣ヨリ内務省へ伺

皇國地誌編輯例則中第二號ノ郡誌本縣ノ如キ一郡分割
ハ管轄丈ノ景狀ヲ編纂シ地圖等調製致シ可然ヤ又ハ雙
方打合全郡ヲ一輯ニ編成可致ヤ左候得ハ何レノ管廳ニ
於テ擔當可致儀ニ候ヤ相伺候也

(指令)

書面伺ノ趣一郡二縣分管ノ地ハ圖誌共精粗無之様雙方
打合ノ上各自取調差出可申事

第三百六十九條

明治八年六月八日長
野縣ヨリ内務省へ伺

昨七年御省乙第八十四號及本年乙第十九號御達地籍編
纂着手ノ順序左ニ相伺候

- 一 官有地第三種山岳反別ニ區分シ地勢ノ高崇ナルヲ山
岳トシ地勢微高ナリトモ大率平坦ナルヲ林反別ニ編
入候可然哉
- 一 同斷續反別ニ儀ハ借區反別ノミニテ試堀反別ハ記
載不致可然哉

- 一 同斷河反別ニ儀ハ本年乙第四十號御達ノ趣ニ有之逐
次實測反別ヲ以記載可仕候得共差向該管下屏千曲

河其他小河等何_レ出氷_レ度每_レ川敷_レ定度_レ失_レ定度難相立候_三付反別_ノ内官民地_ヲ内譯_ニ記載可然哉不_レ違_レ再_レ然哉

一 同斷柴草場_ニ柴木_ヲ採薪_シ耕地培養_ニ刈取候場所_ト心得可然哉_ニ對芻秣場_ハ秣_ノミ_ヲ刈取候場所_ト心得可然哉

一 同斷丘陵_ニ往還端里俗_ニ里塚_ト唱呼候類_ニ反別_ノ儀_ハ敷地_ノ平均_ヲ反別算出可然哉

一 同斷池_ニ入民宅地庭園等_ニ設存_シ分_リ宅地反別_ニ

編入溜池或_ハ天造_ヲ以池_ノ景況_ヲ成_シ候分_ヲ記載可然哉

第七條

一 同斷澤_ト天造_ヲ以山岳原野等_ノ内_ニ多_ク有_レ之尋常水溜草種生立候地_ト相心得可然哉

第八條

一 同斷溝渠_ハ從來用惡水堀_ト唱候分_ヲ編入可然哉

第九條

一 同斷堤塘反別_ハ敷地_ヲ以記載_シ長堤屈曲有_レ之分_ハ實地_ニ臨_ミ目量_ノ上平均_ヲ算出_シ逐次實測反別_ヲ以編入可然哉

第十條

一同斷道路ハ村界ヨリ村界迄ノ間數ヲ丈量シ横幅ノ儀
ハ現今ノ間數ヲ平均編入可然哉

但三等道路ノ外作場道迄ヲ編入可致儀ニ候哉

第十一條

一 温泉場ノ儀民有地中ヨリ湧出候ハ田畑宅地ノ廢ニ編
入可然哉

第十二條

一 墳墓地ハ現今寺院境内ニ籠リ候分ト雖モ境内ノ步數
ヲ除キ墓地ノ部ニ編入可然哉

第十三條

一 民有地第三種損地反別ノ儀ハ川欠山崩等ノ天造ヲ以
田畑ノ形ヲ失スルト雖モ私有ノ權理ヲ失セサル分ハ

(指令)

永年可起返見込無之分トモ編入可然哉

書面初ケ條 伺ノ通

二ケ條 試堀中ト雖モ官ノ許可ヲ受候分ハ借區ノ次ニ

試堀反別若干ト掲載可致事

三ケ條 川敷ノ儀現反別ヲ以調理官有地第三種ニ編入
尤右敷地ノ内某氏ノ所有ナルコトヲ分明ニ知リ可得物
件ヲ存候場所ハ民有地ニ編入候儀ト可心得事

四ケ條 伺ノ通

五ケ條 丘陵ノ儀ハ一里塚ノ類ニ不限山野斷續廣狹ニ
不拘一個微崇地ノ稱呼ト可相心得且反別算出ノ儀ハ
伺ノ通

六ヶ條 伺ノ通

七ヶ條 澤上ノ水葦交厝ノ地ヲ稱候間右様ノ場所區畫

判然致シ山岳原野内ニ籠リ居候ハ引去リ澤反別ノ

四部へ可組入儘ノ水溜等ハ該地へ相籠メ別段引去候ニ

不及候事

八ヶ條 通伺ノ通

九ヶ條 堤塘求積ノ儀敷ノ幅ニ長ヲ乘テ平積ヲ得シ

尤敷ノ廣狹アル毎區別算出シ其ノ所毎ノ平積ヲ仕

出シ全積ヲ得ル至當トシ去實測不行屆間ハ凡反

別ヲ以記載シ置逐次實測反別ニ引直シ可申事

十ヶ條 道路調方ノ儀但書共同ノ通相心得求積法ハ九

ヶ條指令ニ照準實地丈量ノ上反別記載可致等ニ候得

共不行屆間ハ本道幾筋此凡反別幾何作場道幾筋此凡

反別幾何ト記シ置逐次實測反別ニ引直可申事

十一ヶ條 溫泉場ノ儀田畑宅地ノ廉相除キ別廉ニ可致

記載事

十二ヶ條 伺ノ通尤官民有地區別相正シ地籍帳離形ニ

照シ記載候儀ト可相心得事

十三ヶ條 ハ追テ何分ノ儀可相違事

第三百七十條

明治八年七月十三日山陽縣ニ於テ地籍編纂ノ儀

第九十九號地誌編輯例則并着手方法御達ノ趣モ有之實

際心得方左ニ相伺候也其人等ニ對シテ地籍編纂ノ儀

第一例則ニ據リ着手候儀實地測量ニ着手去下

ルヘカラ知右測量ニ其技術長官モノ無カ
 本縣ニ如キ以素ヨリ其人ニ乏シ或ハ地理寮ヨリ可被
 差向哉其測量ニ其技術長官モノ無カ
 第七 本縣地誌歴史編輯ヲ兼屬官二員ヲシテ擔當セシ
 等外ニ準スヘキ雇ノ者三員ヲ増シ事務ヲ整理セシム
 然レモ重大詳密ノ事業僅ニ四五輩ノ負擔ニ任スル所ニ
 非ス况セ少給ノ官吏ニ於テヤ抑史誌ノ事業尙モ學術
 アリ兼テ史筆ニ長スル者ニ非サレハ其決シ舉ルヘカラ
 今其人ヲ求ムルモ屬官ハ之ニ充ツヘキ者ナシ更ニ選
 任セシトスルモ地誌歴史ヲ兼費用ニ幾億ニ七百圓ヲ定
 額トシ其給料支ヲ得テ加之此定額官員出張ノ旅費
 測量器械購求及人夫傭賃其他雜具筆紙墨ニ至ル一切ノ

費用ニ供スヘク概テ十分ノ一二ヲ支フルニ足ラス右ハ
 更ニ現費ヲ以御下附可相成哉

(指令)

第一條 實地測量ノ儀ハ追テ着手ノ順序モ可有之候得
 共町數坪數等從來取調相成候分ハ其儘書出可申着手
 ノ儀ハ必シモ測量ヲ先ト不可爲事
 第二條 費用増加ノ儀ハ難聞届候着手方法第一條擔任
 人員ヲ撰定ト有之ハ敢テ學術兼長ノ者ヲ任用シ精粗
 取捨編輯完全ヲ要スルニ非ス區戸長或ハ故老等ニ諮
 詢シ行文ノ俚俗ヲ不嫌例則ニ倣ヒ事蹟確實ヲ旨トシ
 其書ヲ整頓シ進達并往復質問等ノ事務取扱候儀ニ有
 之候其他總テ費額ノ内ヲ以テ便宜ニ任セ漸次着手可

致候事

第三百七十一條

明治八年七月十九日 埼玉縣ヨリ内務省へ伺

地誌編輯ノ内測量ノ分例則離形ノ通悉皆測量ヲ經明瞭
記載候ニハ本縣ノ如キ僅兩三郡ノ郡誌ト雖測量方一名
附屬一名ニテハ手廻兼七八年乃至十少年モ相掛リ可申
附テハ時日遷延可相成ニ付差向左

第一條

一 各村面積方里ハ追テ地租改正濟ノ期ヲ俟候テモ可然
哉

第二條

一 里數ノ元標ハ村毎ニ適宜ノ場所ニ新ニ建設可致哉又

ハ揭示場元標ト相定メ候テモ可然哉

第三條

一 社寺其他面積ノ類田畑飛地ノ分舊稱ニ隨ヒ村界兩耕
地混淆入會ニ分ハ大概ヲ記シ犬牙錯雜境界難相立部
ハ兩三ヶ村合セテ測量候テモ可然哉

第四條

一 製圖一町一分ノ割ヲ以小村ニ社寺其他小名マテ明瞭
ニ記載スルニ位置無之時ハ如何可仕哉

右件々相伺候也

(指令)

第二條 可爲伺ノ通事

第二條 里數元標無之場所ハ姑揭示場ヲ元標ト相定不

第三條 可爲伺ノ通事

第四條 郡圖中各村小名社寺等可成記載イタシ其他ハ

第三百七十二條

明治八年七月廿三日

地籍編纂着手ノ儀前伺ノ通重複ノ手數不相成様地籍
ニ付實地取調候反別ヲ以地租改正ニ相用候積リ尤收稅
及地價ノ當否券狀ノ授與等ハ追テ着手ノ積リ相心得可
然哉然ニ最前改正ノ際耕地等ノ廣狹ヲ檢査スル從來ノ
檢地法ニ倣ヒ六尺三寸十字細ヲ以テ縱横ヲ量リ其際些
少ノ取捨有之今般地籍ヲ編スルハ經界ヲ正スハ勿論尺

寸ノ地ト雖遺漏ナシ真正ノ地ヲ得ル御注意ニ可有之然
レハ山野道路溝渠等ニ至ル迄悉皆實測セサレハ真正ノ
地ヲ得ヘカラス然レトモ原野溝渠等ノ多キハ實測セ
ハ大畧三ヶ年ノ後ニアラサレハ整頓難致且耕地宅地ハ
地租改正ノ節檢査濟ノ反別其儘相用山野ノ如キハ實地
測量ノ反別ヲ以編輯シ前件量地ノ方法ヲ異ニシ書面上
同數ノ反別モ現地ノ廣狹大差ヲ生スルノミナラス薄地
ノ山野ヲ檢査スル密ニシテ耕地宅地ハ却テ粗ナルニ當
リ候得共耕地トハ不同ノ故ヲ以取テ不都合無之歟因テ
道路溝渠堤塘ノ如キ幅ノ狭少ニシテ長ノ數里ニ亘ルモ
以テ御省日誌或城縣伺濟ニ倣ヒ數ノ廣狹アル毎ニ區別
算出シ其他山野等都ヲ實測ノ積リ相心得可然哉右ハ調

查之精粗ニ依リ着手ノ順序整頓迅速ノ見込更ニ上申任
度相伺候也

(指令)

書面地籍編纂ニ付實地丈量ノ儀ハ尺曲六尺ヲ一間トシ方
一間ハ一坪ト定三百坪ヲ一反ノ積其求積ハ勾股弦法ニ
根據スト雖追テ一定ノ成規相立候迄先以十字法相用不
苦候得共實積ヲ不失様注意可致候尤耕宅地ノ儀ハ既ニ
地租改正ノ際六尺三寸等ニテ檢査候反別々帳簿上ニ於
テ六尺竿ニ改算候儀ト相心得調査殘リノ土地ハ前願ノ
趣ニ照準取調候ハ勿論ニ候得共差向丈量難行届場所ハ
逐次調査ノ積ヲ以毎々所共旨腹書ニ記置可申其他伺ノ
通相心得猶地理寮出張官員協議ノ上重複ノ手數無之様

精々注意可取計事

第三百七十三條

明治八年七月廿九日濱
田縣ヨリ内務省ニ伺

此度地誌編輯ノ儀公達有之右例則中各郡地圖測方ヲモ
被仰出然ニ當縣下石見國ノ儀ハ從來扱來候全國ノ地圖
兩三種モ有之候得共何レモ粗畧大同小異實地ニ相違ノ
廉モ不少依テハ一郡宛ナリトモ緻密測量致シ更ニ周圍
方角沿海國境ノ屈曲等判然取調追々一國ノ全圖ニモ及
シ申度候得共右測量ニ精巧ノ者一切無之今日迄荏苒打
過候處今般ノ御達ニテ差向致當惑候間御省ニ於テ右適
任ノ人員當縣ニ御差向述ニ製造相成候様致度上申候也

(指令)

地籍編纂手續

書而縣下測量ノ爲當省官員派出ノ儀ハ即今難聞屆尤實
地精測ノ儀ハ追テ着手ノ順序可有之差向從來ノ測地法
ニテ調査可致置事

第三百七十四條

明治八年八月廿三日
玉縣ヨリ内務省ヘ伺

第一條

一宿町村ノ改稱分合管轄ノ沿革及舊跡ノ如キ前古ニ
リ考案スルハ其區戸長ニ推問スヘキハ勿論ニ候得共
大概古記モ傳ハラス又ハ口碑アリト雖證スルニ足ラ
サル者多シ不分明ノ分ハスヘテ文化文政ノ間舊幕府
編纂ノ新編武藏風土記ヲ根據トシ取調候積左候得ハ
却テ確實ニシテ村吏ノ手數モ相省ク可申哉

第二條

一社ノ部分註ヲ閱スルニ全ク延喜式ニ載スル處及維新
後國幣社列計ヲ掲載ノ儀ト相心得可申哉

第三條

一學校並生徒ハ日月ニ増益シ又舟車牛馬ノ如キハ日々
増減有之右ハ八年中ノ調査ヲ以記載シ其月日ヲ書加
置可然哉
右件々相伺候也

(指令)

第一條 可爲伺ノ通事

但新編武藏風土記稿記載ノ外ハ尙精細調査可致事
第二條 神社ハ無遺漏記載ノ筈ニ候得共人民私祭ノ小

社等ハ見計省略可致事
第三條 學校並生徒舟車牛馬ノ數ハ戶口同年月ヲ以テ
調査シ各條共其年月ヲ記載可致事

第三百七十五條

明治九年六月六日置
賜縣ヨリ内務省ヘ伺

地籍編製ノ儀ニ付昨八年二月十三日付ヲ以テ耕地中ノ
畦畔官民有ノ區別等御省ヘ相伺候處第二條畦畔ノ儀田
畑保存ノ爲メ設置有之儀ニ付狹少ノ分ハ記載ニ不及候
得共大畦等ニテ從來高外ノ分ハ官地ノ等ニ付反別若干
ト本反別ヲ記載シ外書ニ何步畦地ト可記置尤雜草等ノ
利潤有之地續田畑持主ニ於テ拂受ケ度段相願聞届候ヲ
故障無之者ハ其段取調可伺出旨御指令有之然ルニ耕地

面中央膏腴積ノミ民有ニシテ畦畔ヲ官有トナスアラマ
ニハ其能ク中央ニ利ヲ占得スルモ畢竟側ヲ官ノ庇蔭ヲ
蒙ルニ依テ成熟スルノ理アルヘシ然ラハ則亦畦畔ニ對
シ多少ノ拜借料ヲ徵セサルヲ得サルノ道理發生シ來ル
ナリ果シテ此ニ及ハ、亦如何共言フヘキナシト雖も精
々其性質ヲ考フルニ耕地ニ畦畔アルハ恰モ人ノ身體ニ
衣ヲ纏フカ如ク前後相連係俱ニ缺クヘカラサル須用ノ
モノナルニ外ナラサルハ自然ノ通義ニシテ實ニ中央國
藝地ニ賦スル所ノ租額中畦畔敷ノ分ニ自ラ合蓄シ居ル
モノナラシ故ニ地租改正事務局別報第七號本年三月十
八日付椽木縣伺中浪除畦ノ廉ニ御指令ノ如ク其幅ノ廣
狹ヲ論セス通シテ民有所屬地ト致候方既往將來トモ無

限ノ煩冗ヲ除キ却テ實際適當ニ可有之哉相伺候也
但本縣御指令中畦畔狹少ノ分ハ記載ニ及ハスト有之
候ヘモ改租ニ付調ラレ處ノ方積ハ假令狹少ト雖モ尙
ホモ其形ヲナシ定置セルモノハ悉ク步積蠲除候儀
付地籍面ヘハ洩サス記載致候積此旨副テ申上置候也

(指令)

書面民有地ニ屬スル普通ノ畦畔ハ大小ヲ問ハス同地種
中ニ編入可致尤舊高外等ノ大畔ニテ側ヲ作塲道ヲ兼テ
一般耕民ノ便益ニ供スルモノハ人民ノ專有ニ歸スヘキ
儀ニ無之候條明治八年三月三十日指令ノ通可相心得事
但狹少ノ畦畔記載方ノ儀ハ伺ノ通

第三百七十六條

明治八年五月二十八日
宮城縣内務省伺

地籍編纂ノ儀ハ土地ノ廣狹ヲ論セス各其地種ヲ分テ名
目ヲ立テ全國一般遺漏ナク調査相成候儀ト存候然ルニ
離形條目ニ無之類更ニ左ノ名稱ヲ下シ取調可然哉相伺
候一海岸沙場反別

是ハ廣漠ノ砂地ヲ云其他管洲并海岸筋ニテ滿潮ノ節
波及候分ハ渾テ海面ト見做シ可然哉

一溪谷反別

是ハ川溝渠ト異ナリ両山間自然流水ノ道ニテ幅丈余
以內ハ山岳ニ組入可然哉

一畦畔反別

是ハ田圃一筆限ノ界敷胸算スルニ管內田圃總計二十

分一ト見均シ三千九百町步内外右ハ固ヨリ耕地ノ附
屬ニ付民有トナシ地券面ニ無税畔段別ノ目ヲ與シ可
然哉

(指令)

初テ條 伺ノ通

二テ條 兩山間ヨリ漸下微流人民利害ニ關セサルモノ

ハ山岳反別ニ組入利害ニ關スルモノハ川河ノ部ニ可

組入事

三テ條 畦畔ノ儀ハ田畑保存及境界ヲ正シ候爲メ設置

有之儀ニ付農務ノ際通行ヲ要セサル狭少ノ分ハ不及

記載候得共大畔等ニテ濶高外ノ分ハ官地ト相心得田

畑反別ノ外書ニ畦畔反別若干ト可記置事

第十七章 旅費定則

第三百七十七條

明治八年七月七日水
澤縣ヨリ内務省ニ伺

今般出張ノ地理察官員當縣ノ事務ニテ管内爲測量巡回

ノ節壹組ニ一日金三十錢ツ、爲手當被相渡度申立候處

右様ノ御規則ニ無之候ニ付尙承糾候得ハ置地課ニ於テ

右様被下候由依テハ管内測量巡回ノ節ニ壹組地理察官

處都合ヨリ當縣官員差加一日金三十錢ノ割ヲ以常費

ニヨリ相渡可然歟然ル時ハ當縣官員爲測量管内巡回ノ節

ニ同様御手當被下候様致度相伺候也

(指令)

書面手當金ノ儀ハ本年九月二十二日限り廢止相成候條

旅費定則

其以前ニ係ル分ハ地理寮出張官員并ニ其縣官員地理寮
官員ト組合巡回爲致候一組ヘ一日金三十錢ノ割ヲモツ
テ可相渡事

第三百七十八條

明治九年二月十九日 埼玉縣ヨリ内務省ヘ伺

警部持区内巡回旅費規則御達有之候處本縣ノ儀ハ各出
張所ニ警部ノ外警察事務ヲ補助スル等外吏在勤申付有
之右持区内巡回ノ節警部ハ辨當料及旅籠料等相渡シ等
外吏ハ一般ノ旅費成規ニ因リ相渡候テハ不權衡ト被考
候得共從前ノ定則ノ通相渡可然哉相伺候也

(指令)

書面警部ノ事務ヲ補助スルハ一等巡查ナルヘキノ處等

外吏ヲ使用候ハ一時不得已ノ事情ニ可有之ニ付當分
置候儀ニ有之候條区内巡回ノ節ハ管内旅費定則中九等
上等ニ照シ適宜減少ノ上支給方可取計事

第三百七十九條

明治九年四月三十日 磐井縣ヨリ内務省ヘ伺

御省等外二等出仕仁木政信儀磐井縣ニ採用ノ筈ニ付既
ニ出向御申付相成本月廿七日到着ノ處今般廢縣ニ付テ
ハ辭令スレキ權理無之歸京ノ儀相達申候然ルニ本人往
復旅費ノ儀ハ如何取計可申哉尤歸京旅費經伺ノ上處置
可致ノ處遠境ノ孤容目下困迫ノ事情ニ付相當ノ旅費假
ニ支給取計候條可然御指揮有之度相伺候也

(指令)

旅費定則

書面仁木政信往返旅費ノ儀ハ其舊縣經費ヲ以支辨可致

第三百八十條

明治九年八月七日滋賀縣ヨリ内務省ヘ伺

門番并金庫番及監獄守卒等旅費支給方ノ儀ニ付本年七月三日大藏省ヘ相伺候處右御指令ニ守卒ハ等外吏ニ準タルヲ以テ云々トアリ然ルトキハ守卒何レモ准等外吏ノ取扱可然然ト存候尤右御指令ノ文意ニ據ルキハ一般ノ成規アルカ如シト雖モ當縣ニ於テハ未ダ曾テ承知不致儀ニ付此段爲念相伺候也
(指令) 伺ノ趣守卒ハ雇ノ者ニ候得共旅費支給方ノ儀ハ定則五

等ニ準シ支給候儀ト可相心得事

第三百八十一條

明治十年二月二日愛媛縣ヨリ内務省ヘ伺

第一條

一 巡查甲ノ地ヨリ乙ノ地ヘ移轉ヲ命シ出發后途中ニテ病ニ罹リ幸ヒ其地郷里ニシテ自家ヘ引取治療スルト雖モ全快ノ目的無之依願免職スル者前在職地ヨリ郷里マテ并旅行日當ヲ支給シ猶ホ免職迄ノ滞在日當ヲモ支給可然哉

第二條

一 巡查臨時出張先ニ於テ出奔シ當時原籍ニ在住スル者
第一條ノ通出張先迄ノ旅費并滞在スレハ滞在日當ヲ

モ支給可然哉

第三條

一 巡查出奔スル者月給支給方ノ備出奔スル日迄ヲ御規
則ノ通日割ヲ以テ支給可然哉

(指令)

第一條 并旅行日當ノ支給シ滞留日當ハ支給スルニ及
ハス

第二條 第三條 伺ノ通

第三百八十二條

明治八年十月十二日警
務省ノ内務省ヘ伺

第一條

一 邏卒巡回旅費規則ニ基キ適宜減少渡方ノ儀ハ先般御

届仕置候通有之候處邏卒ノ儀ハ人民ノ凶害ヲ豫防

シ安寧ヲ保全スルノ職務ナリハ間斷ナク村々ヲ巡視

シ事宜ニヨリ隱密探偵スルノ際村々用掛并總代等ニ

シ里程ヲ認メサスルコトハ機會ヲ失シ又一村ノ内ニ

シ山坂難處里程判然不仕分モ有之候ハ農業出稼等ノ

節ハ田畑山林ヨリ呼寄セ里程記載爲致候様ニテハ空

敷時間ヲ費シ自然保護ノ道ヲ失スルコト至リ不都合ニ

付邏卒巡回ニ限リ里程ニ不拘日數ヲ以旅費相渡可然

哉

第二條

一 警察費ノ儀ハ民費并賦金ノ内ヨリモ流用シ定額トナ
シ經費遣拂候ニ付尋常官員旅費渡方ヲ異ナリ候理モ

旅費定則

有之數名ノ巡回ニ付一人別ニ其都度經費表ニ記載シ
 一列々不容易手數ニ候間同名者ハ三月分ニ纏トシ
 何月何日ヨリ何日迄何方ヘノ並旅行總里數若干巡回
 ノ分ハ何大區持場巡回何日ヨリ何日迄日數幾日ト惣
 括リテ以テ經費表ニ記載ノ上差出候様仕度候尤銘々
 ヲリ旅費任上ノ爲差出候儀ハ其都度決算調査不取締
 ノ儀無之様處分可然哉
 右兩條相伺候也
 (指令)
 書面伺ノ趣巡卒巡回里程ニ不拘日數ヲ以テ旅費相渡候
 儀ハ難聞届尤山野等ニテ万一里程不分明ノ節ハ日數ヲ
 以テ算定不苦警察費云々ノ儀ハ本年乙第四百四十六號ヲ

以相違候通可相心得事

第三百八十三條

明治八年九月二十八日
 石川縣ヨリ内務省ヘ伺

第一條

一管下巡卒旅費日當ノ儀ハ從前捕亡費御確定ノ際定額
 ニ依リ差操精々減少適宜規則ヲ設テ支給取計來候處
 元來巡卒ノ派出巡回タル緩急輕重アリト雖晝夜ノ別
 ナリ數里ノ村市ニ巡回候儀屢有之旅費日當ノ乏キニ
 困ニ候趣然ルニ本年六月太政官第九號ヲ以巡卒ノ
 儀等外吏準等被仰出候ニ付テ爾來準官相當ヲ以支
 給仕度尤一般減省支給方ニ成規ニ有之儀ニ候得ハ是
 又御差圖可被下候

第二條

一 本年三月太政官第二十九號ヲ以行政警察ノ御成規被仰出候以來一般邏卒ハ現行犯罪ニ非サレハ捕縛スル能ハサル儀ト拘泥候ヨリ殆ト捕亡ノ至要ヲ失シ盜犯日ニ増シ月ニ加リ候ニ付前月以來邏卒ノ内探偵適宜ノ者ヲ精撰シ捕收一途ヲ命スルニ忽チ實効ヲ顯シ竊盜日ニ減少ニ至レリ然ル所本年第三十六號御達ニ據リ七月以降一周年ノ概計中警察費探索入用金百五十圓ト見積置候得共昨今實際ノ都合ヲ以再考スルニ管内一郡一ヶ月凡五圓ト見積八郡四十圓ト成リ年計凡四百八十圓ノ内右百五十圓ヲ引去三百三十圓ノ不足ニ至リ候得共事務上前文ノ次第ニ付一應御省ノ伺ヲ

經尙又大藏省ヘモ可申出積ニ有之候

右兩條相伺候也

(指令)

第一條 旅費ノ儀ハ本年第九十五號御達ニ照準シ取計右入費並探索費共本年當省乙第三百三十號ヲ以相達候警察費ノ内ヲ以支給候儀ト可相心得事

第二條 犯罪アラハ現行非現行共行政警察官吏ニテ司法警察ノ職務ヲ兼行候儀ト可相心得事

第三百八十四條

明治九年七月廿二日三
重縣ヨリ内務省ヘ伺

昨八年第八十號公達經費豫算概目警察費料目内國旅費ノ部ニ囚人ヲシテ甲ノ牢獄ヨリ乙ノ牢獄ヘ移轉セシムル

旅費定則

等ノ節差添人選卒等使用セシトノ旅費ハ囚獄費ニ屬ス
トアリ又懲役費内國旅費ノ部ニ甲場ヨリ乙場ニ移轉セ
ムル云々差添人旅費ハ該費ニ屬スル明文有之候處刑事
課ニ於テ懲役申付タル者役場へ遞送及已決ノ役取調筋
有之呼出候節差添人旅費仕拂方ノ儀ハ明文無之同年御
省乙第四百四十八號御達警察費勘定帳離形ニモ判然不致
哉ニ存候右ハ巡查ヲテ護送セシムルモ其旅費懲役費
ヲ以テ仕拂可然哉又ハ一般囚人護送ト看做シ警察費ヨ
リ仕拂可然ヤ相伺候也

(指令)

書面伺ノ趣ハ懲役費ヨリ仕拂候儀ト可心得事

第三百八十五條

明治十年七月九日
重縣ヨリ内務省へ伺

第一條

一七年第六十號公達月俸定則第十五條ニ許可ヲ得テ歸
郷スル者云々但書ニ計算方譬へハ十五日前奉職地ヲ
發足スル者ハ下半月分ヨリ減給シ十六日後發足ス
ル者ハ翌月ヨリ減給スト有之十六日早朝縣地出立ス
ル者或ハ十六日出勤中俄ニ歸省願出即時出立スル者
アリ右十六日ハ勤不勤ニ不拘其月ハ全額ヲ給シ翌月
ヨリ減給スヘキヤ又ハ該則十六日後ト有之上ハ十七
日以後ノトニテ十六日出立スル者ハ下半月分ヨリ減
給スヘキヤ果シテ然ラハ十七日出立翌月十六日歸縣
スル者ハ兩月トモ全額支給スヘキ哉

旅費定則

第二條

一 警部旅費ハ一般定則ニ依ルト有之仮令ハ甲警察署詰
 ノ者一月一日ヨリ本廳へ出張滞在中都合ニ依リ一月
 十五日乙警察所詰申付候末一月卅一日迄本廳ニ在務
 二月一日舊事務引渡ノ爲メ甲地ヲ經テ元任乙地へ赴
 任スルハ一月卅一日迄ノ滞在中日當支給可然哉又ハ
 一月十五日迄ハ甲地ヨリ出張ノ廉ヲ以テ滞在中日當ヲ
 支給シ右乙詰命シタル上ハ甲ノ任離レタル日明瞭ナ
 レハ未ダ乙地へ赴任セザル内同三十一日マテ一旦歸
 廳ノ者ト見做シ日當支給不致可然哉若シ右十六日ヨ
 リ三十一日迄滞在中日當支給スルトセハ乙へハ未ダ赴
 任セズ甲ノ任ハ十五日限り離レタリ然ラハ甲何方ヨ

第三條

出張ノ名目ヲ以テ支給スヘキ哉

一 警部持區内旅費ノ儀ハ一昨八年御省乙第百六十八號
 御達第十三條ノ通可支給ノ處警へハ甲ノ日午前出立
 乙ノ日午後八時過歸着スルトキハ甲ノ日ハ辨當料并
 旅籠料及ヒ手當ヲ支給スルハ勿論ナレバ乙ノ日辨當
 料及ヒ手當ノミ支給スヘキヤ又ハ午後八時過夜中ニ
 於テ食事ニ至リ歸着スル者ハ尙又辨當料一度分十二
 錢五厘支給可然哉又ハ旅籠料十八錢七厘五毛折半九
 錢三厘五ヲ支給スヘキ哉

第四條

一同上仮令ハ甲ノ日午後一時出立乙ノ日午前一時歸着

一、スルトキハ甲ノ日手當二十五錢旅籠料十八錢七厘五
毛乙ノ日手當二十五錢ヲ合セ支給可然ヤ又ハ仮令歸
着翌日ニ跨ルト雖モ宿泊ヲ要シカレハ旅籠料ハ支給
致サズ可然哉

右件々相伺候也

(指令)八月廿日

第一條 歸省極着當日ハ旅中ニ屬スルヲ以テ十六日出
立スル者ハ下半年分ヨリ減給スヘシ尤該日出勤後出
立スル者ハ翌月ヨリ減給スヘシ

但十七日出立翌月十六日歸縣スル者前月分ハ全額
ヲ給シ翌月ハ上半年分ヲ減給スヘシ

第二條 本廳へ出張翌日ヨリ一月三十一日迄滞在日當

支給スヘシ

但十六日後出張ノ名目ハ取扱候事務ニ就テ甲乙ノ
區分ヲ立ヘシ

第三條 乙ノ日ハ一度ノ辨當料ト手當ノミ支給スヘシ
第四條 乙ノ日ハ手當支給ニ及ハズ

但歸着翌日ニ跨ルキハ仮令宿泊セサルモ旅籠料ノ
廉ヲ以テ支給スヘシ

第三百八十六條

明治十年八月八日神宮
司應ヨリ内務省へ伺

今般御省丁第十號ヲ以テ各社神官管内旅費支給方御達
ノ趣敬承仕候當廳ニ於テ該管内社用旅行ノ儀祭典ハ歲
旦御饌元始祭祈年祭祀元節兩度風日祈祭天長節神嘗祭

旅費定則

新嘗祭兩度月次祭等皇天神宮別宮瀧原宮同並宮片道一里及伊雜宮へ余四里出張兩度神御衣祭へ機殿余五里出張新年新嘗月次祭等へ各地散在ノ攝末社數十ヶ所凡總計十巡廻有之其他右別宮機殿攝末社土木營繕并社木伐採等へ付テハ地方官立會ニ有之一事件ニ付前後兩三度ノ出張ニ相成何レモ豫定ス可カテナル儀ニテ其内差置難キ事件ハ俄ニ出張不致テハ不都合少カラス此等ノ事務ニ至テハ府縣廳同様ニテ實際官國幣社同一ニ相運兼且神宮ハ從來建物伐木等土地ニ關スル事件ハ地方廳ヲ經由開申候へ共其他ノ事務ハ特ニ一廳ヲ被置取扱候處該御達書ニ據レハ祭典ノ出張ハ地方廳ノ權内ニ歸シ一廳ヲ被置候廉消滅ノ姿ニ成行可申就テハ當廳ニ限リ社用

旅行ハ歸廳ノ上毎月末取纏御省へ及御届候様仕度相伺候也

(指令)

書面ノ趣祭典用等ヲ以テ旅行ノ節ト雖モ旅費官給ヲ要スル分ハ司廳限リ可取扱等ニ無之候條其地方廳へ申立候儀ト可心得事
但祭典其他緊要ノ廉々取調兼テ地方廳へ申立置候儀ハ不苦候事

第十八章 陸軍武官恩給令

第三百八十七條

明治八年七月三十一日
岡山縣内務省へ伺

陸軍武官恩給令

一官廳ノ工事ニ使役スル者其使役小憩中天變或ハ地變ノ災ニ罹リ死傷候トキハ其職事ノ爲メニ非スト雖工
 事使役中ナルヲ以テ勿論御規則ノ通埋葬扶助療養料ヲ給與致シ可然儀ニ可有之哉
 一扶助料ノ儀ハ御規則ノ定額ヲ以給與可致ハ勿論ニ候得共實際遺族ノ多寡或ハ疵傷ノ輕重ニ因リ右定額内適宜斟酌シ減額給與可致候哉
 右兩條相伺候也

(指令)

書面初ク條 伺ノ趣ハ實際ニ臨ニ其顛末詳細書取ヲ以可伺出事

ニク條 扶助料遺族ノ多寡ニ依テ増減ハ不相成療養料

ノ儀ハ規則表面ノ通統ニ輕重ニヨリ適度ヲ量リ施行可致事

第三百八十八條

明治八年八月十八日福岡縣ヨリ内務省ヘ伺

客年佐賀縣賊徒御征討ノ際當縣士族吉住勉造儀銃創ヲ被リ候ニ付會テ開申ノ上大坂府病院ヘ送致治療爲致置候處追日快方ニ趣キ候故本年四月二十九日退院歸縣ノ末客月下旬來再發ニ及ヒ事實惘然ノ至ニ付療養料ノ儀其適度ヲ量リ本月十二日ヨリ痕痕全癒迄ヲ期トシ一日金五錢宛支給致度猶變症等ニ因リ右金額増減候節ハ其都度開申可致醫生診斷書相添相伺候也

(指令)

陸軍武官恩給令

書面伺ノ趣聞届候條傷痕全癒ニ至ル迄ノ療費額外常費

ノ内ヲ以可仕拂事

第三百八十九條

明治九年十二月島根縣ヨリ内務省へ伺

本縣士族元兵卒

森脇仲直

同

安藤忠俊

同

坂本門之助

右ノ者廣島鎮臺ヨリ於テ一等症甲症ニ罹リ終身壹人半口宛被下是迄陸軍省ヨリ御下渡相成來候處明治八年七月

以後ハ御省ヨリ御渡ノ等ニ決定ノ旨本年二月陸軍省送

第五百七號ヲ以テ達シ有之就テハ爾來右扶助渡方ノ儀

ハ昨八年四月内務省乙第六拾三號御達ニ準シ三月

宛宛取束子其初月ニ後ノ兩月ヲ合計シ渡前月ノ上米平

均相場石代ヲ以線替給與イタシ其都度御下戻ノ儀御省

へ申立且本人病死等ノ節渡過相成候共返納ニ不及被下

切ト相心得可然哉相伺候也

(指令)

書面ノ趣扶助料給與方ノ儀ハ明治八年第四拾八號公達

ノ通可相心得尤本人病死等ニテ渡過返納難相成向ニ限

リ其都度具狀ヲ以當省へ可伺出事

第十九章 官舍貸渡規則

第三百九十條

明治八年七月廿二日京

官舍貸渡規則

選卒へ宿代賜方ノ儀本年六月十日第百八號ヲ以テ公達有之ニ付本月ヨリ十二月迄宿代見積取調候處別紙ノ通ニ有之候間第二預リ金ノ内重複ニ預リ置候小學扶助委託金六千四十一圓五厘ノ内ヨリ御渡被下度候也別紙除之

(指令)

書面伺ノ趣今般警察費更定別途渡金ハ無之筈ニ付選卒宿代當七月ヨリ九月迄既ニ支給ノ分ハ當省乙第百三十號達警察費ノ内ヨリ什拂可申尤十月以降ハ第百七十號公達ノ通可相心得候事

第三百九十一條

明治八年十二月二日青森縣ヨリ内務省へ伺本年太政官第百七十八號ヲ以テ諸官員宿代賜方來明治

九年一月ヨリ總テ廢止ノ旨御達相成候處選卒ノ文字ハ無之ニ付右ハ全ク官員ノミニ限リ候儀ニテ今般改稱ノ巡查へハ本年太政官第百七十三號御達ニ照準シ是迄警察費ニ充ツル民費又ハ府縣稅ノ内ヲ以適宜支給不苦哉相伺候也

(指令)

書面伺ノ趣本年第百七拾八號公達ヲ以巡查宿代ト雖モ被廢候儀ト可心得事但巡查中各所へ在勤申付候輩或ハ他方ヨリ採用致置候分等宿代相廢シ差支候向モ有之候ハ、手當ノ名義ヲ以縣稅或民費ノ内ヲ以支給候儀ハ不苦候事

第三百九十二條

官舎貸渡規則

明治九年六月宮城縣ヨリ内務省へ伺

官員貸渡官舎處分ノ儀ニ付客歲十二月再伺へ御指令有之候處今般第五十三號官舎貸渡規則公達ニ付テハ追々拜借望入モ有之ニ付現數二十七舍ハ其儘供置可申然ルニ右第舍ノ儀ハ士族邸宅ヲ買上候古家作ノ分加フルニ前伺入札拂ノ御指令ニ付拜借人ニ於テモ一時雨漏ヲ繕フ迄ノ手當ニ付當今ト相成リテハ何レモ破損ニ及ヒ一時御入用金モ不少ニ付第五十三號箇條中決シ兼候廉々左ニ相伺候

第一條

一 前述ノ通何レモ大破ノ第舍ニ付一舍ノ修繕費概零二拾五圓ト見積ル合計金六百七十五圓ニ相成宿代收入

歩通金額ニ充テ不足ハ勿論本年一月以降ハ宿代金悉皆修繕費ニ充ツルモ尙ホ多分ノ不足ヲ生スヘシ右不足ノ金額ハ別途御下渡可相成哉

第二條

一 該規則第三條但書修繕費元金ニ加へ候儀ハ設立初額ノ分ニテ從前ヨリ貸渡有之第舍ハ今般ハ如キ一時多分ノ修繕ヲ加へ候トモ元金ニ加算不致儀ト存候へ共拜借人返上後多少時日ヲ經更ニ他ノ官吏へ貸渡ノ際修繕ヲ加へ候分ハ元金ニ算入可致哉

但更ニ貸渡ノ際ト雖モ雨漏外圍修繕費元金加入ニ不及可然哉

第三條

官舎貸渡規則

一外回リ雨漏ハ大小ノ別ナク官費ハ勿論疊建具等モ大破ニ至テハ官費修繕ト相心得可然哉

第四條

一現在官舎二十七ヶ所有之モソ拜借者望ム者數人有之官舎不足ノ節ハ相應ノ第舎ヲ新營可然哉

第五條

一官舎ノ内居住望ム人無之前文再伺御指揮有之迄ノ積欠以テ別段條約諸省ヨリ在勤官員ニ貸渡候分有之ニ付今回公布ノ御規則ニ據リ宿代取立地方官員所用ノ節ハ返付申付可然哉

第六條

一宿代上納方三ヶ月毎ニ取調ト有之ハ調ノ進達可仕

裁裁ニ臣納期限ノ儀ニ候ハ昨八年乙第二十一號第

三種ノ廉價御取消相心得御然哉

一若明細仕譯總計帳ノ儀ハ昨八年乙第百四十一號御達

但書ノ通別途進達候儀相有之哉

一修繕費遣拂算帳ハ月迄送附シ會計年度組込

ノ際ニ據リ不都合等モ被寄候間此中指出候事如

何事可有之哉

(指令) 官舎貸渡規則

書面伺ニ趣込左及通可心得事

第一條 本年三月以降宿代成規以通取立可相納光

此際ニ貸渡候第舍修繕費ノ儀ハ内外ノ區別ナク官費
支給候條宿代元金ニ加算候積相心得取調可申出最前
ヨリ引續貸渡ノ分ハ規則ノ通可心得事

第二條 拜借人返上後一ヶ月以上空舍相成分ヲ貸渡ノ
際修繕ハ内外ノ區別ナク官費支給ノ等ニ付元金ハ
加算ノ宿代取立可申右月數以内ニ候ハ、更ニ貸渡候
共修繕ハ居住引續ト看做規則ノ通可心得事

第三條 疊建具等ノ儀ハ貸渡中大破ニ及ヒ候共官費支
給難相成事
但空舍相成候節ハ前條ノ通可心得事

第四條 官宅存在ノ外新築ノ儀難及詮議事

第五條 伺ノ通

第六條 昨八年第三十二號建ニ拘ハラス三ヶ月毎ニ取
調明細仕譯書相添上納候儀可心得事
第七條 明細仕譯總計帳ハ差出ニ不及事
第八條 積算帳ノ儀ハ毎年六月中ニ差出シ候可心得
事

第三百九十三條
明治十年二月十三日山形縣内務省ニ伺

從前地方廳費及官舎建築修繕費等其管内ノ民費ニ賦課
シ來リ候處自今官費本被相定候旨本年第十六號ヲ以御
達有之右地方廳費トシ縣廳并諸官舎囚獄舍懲役場建築
等ノ修繕費ト相心得可然哉又ハ右ノ經費ハ勿論縣廳
各區區戸長等ニ御用狀遞送シ郵便脚夫賃布告布達活

版費等迄、地方廳費に相応得官費に拂可然哉相侖候也

(指令)

書面應費に儀、左ノ通符相心得事會同縣會總務課長

但官費施行ノ儀、本年二月第貳拾三號布告ノ通符

支廳或ハ官員一時出張先ニ差出候公用書狀差立費

人民呼出狀或督促狀ノ類、從前民費ニ候分

一區戸長并村町用掛等呼出差立費

一各大小區并谷町村ニ布達及ハ官省發布告布達及縣限

右以外廳中費及内費ハ官費に可相立料自チ地方ノ習慣

或ハ民費ニ賦課云來候分、是レハ官費ニ相立料自チ地方ノ習慣

第三百九十四條

明治十年九月五日神奈川縣ニリ内務省ニ伺

官舎貸渡規則第六條官舎外廻リ雨漏又ハ臨時大破ノ外

一切ノ修繕ハ自費タルヘシト有之根太及臺所下タ流シ

或ハ湯道所板流等ハ外廻リニ無之候得共毀損候テハ差

支候ケ所ニ付官費修繕可然哉相侖候也

(指令)

書面ノ趣根太ハ官費其他ハ自費ト心得ヘキ事

官舎貸渡規則第六條官舎外廻リ雨漏又ハ臨時大破ノ外

一切ノ修繕ハ自費タルヘシト有之根太及臺所下タ流シ

或ハ湯道所板流等ハ外廻リニ無之候得共毀損候テハ差

支候ケ所ニ付官費修繕可然哉相侖候也

(指令)

書面ノ趣根太ハ官費其他ハ自費ト心得ヘキ事

官舎貸渡規則第六條官舎外廻リ雨漏又ハ臨時大破ノ外

一切ノ修繕ハ自費タルヘシト有之根太及臺所下タ流シ

或ハ湯道所板流等ハ外廻リニ無之候得共毀損候テハ差

支候ケ所ニ付官費修繕可然哉相侖候也

正誤

一 一丁 初行
一 三八丁 四行

(微。役場)ハ

(懲。役場)ノ誤
(太。郎)ノ誤

明治十二年九月廿五日版權免許

定價壹圓八十錢

編輯人

東京府平民
福 鎌 隆 彦

牛込區牛込水道
町四十三番地

出版人

和歌山縣平民
北畠 茂 兵 衛

日本橋區通壹
丁目十五番地

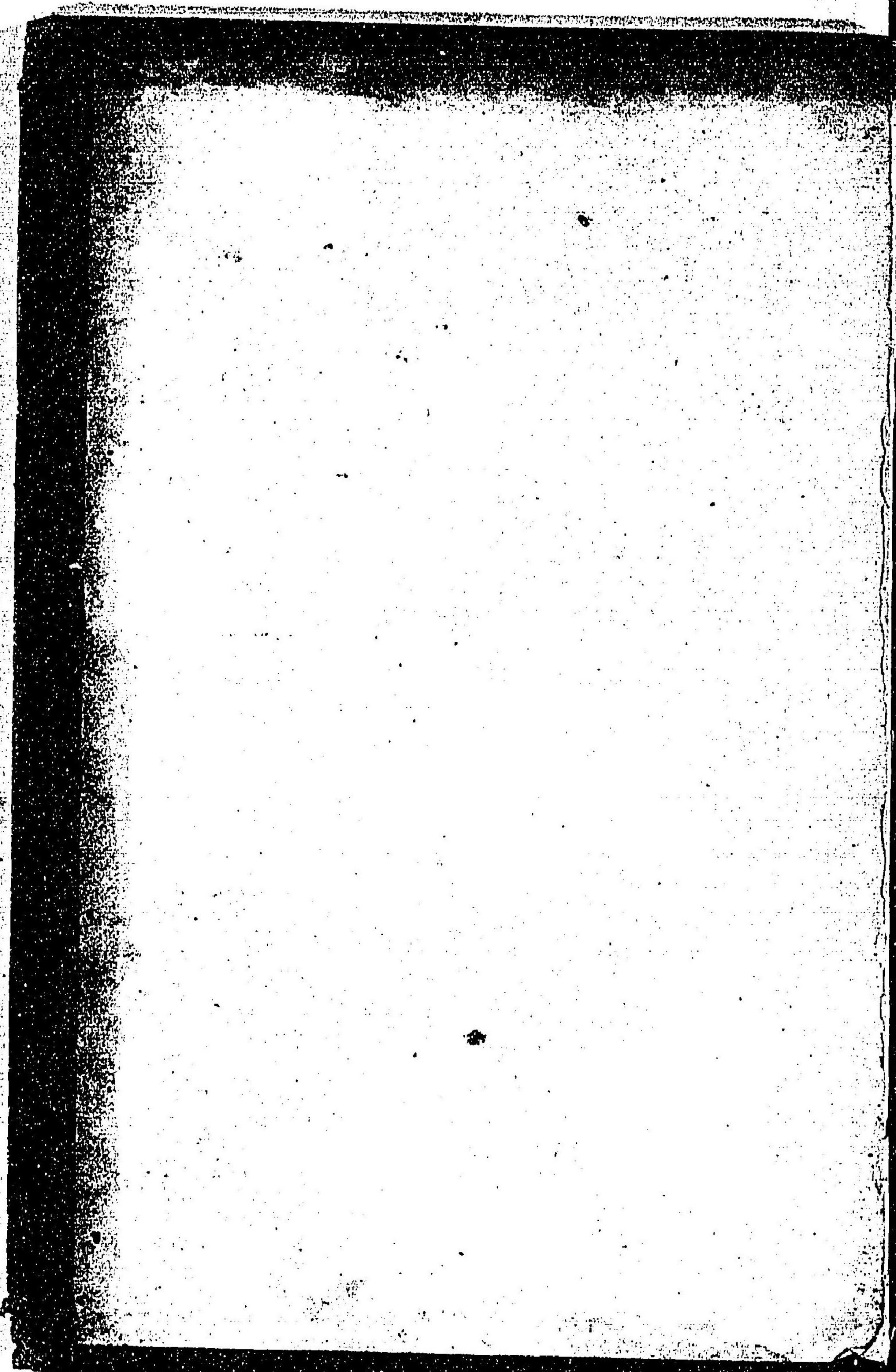
發行人

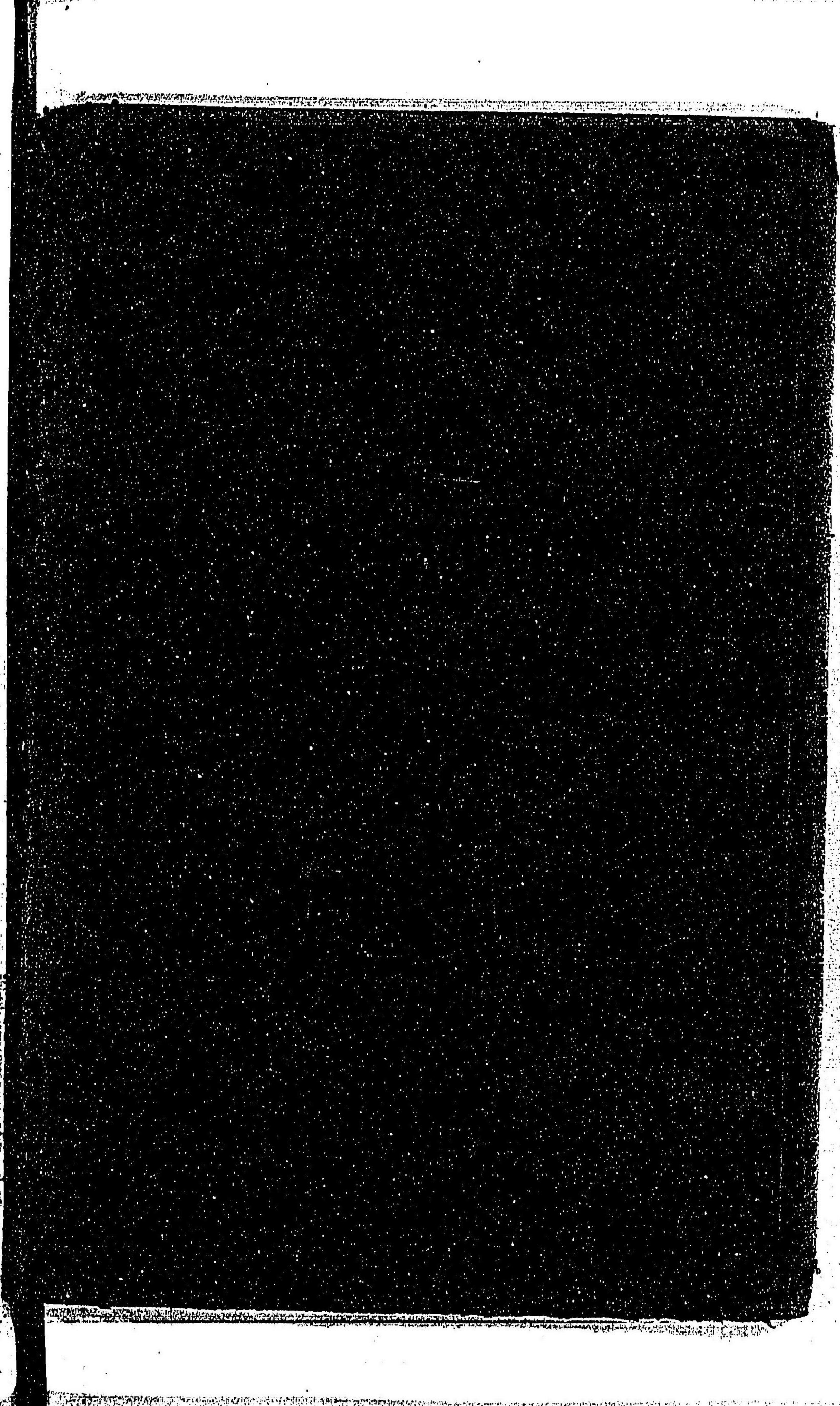
東京府平民
須 原 鐵 二

日本橋區西河
岸町十二番地

賣捌所

同	同	同	同	同	同	同	同	同	同	同	同	東京	
東	坂	河	青	長	吉	北	丸	出	山	牧	中	小	稻
洋	上	合	山	野	川	澤	屋	雲	中	野	村	林	田
社	半	富	清	龜	半	伊	善	寺	市	吉	佐	新	佐
	七	吉	吉	七	七	八	七	萬	兵	兵	助	兵	兵
								次	衛	衛		衛	衛
								郎					
肥	豐	尾	同	同	同	同	同	同	同	同	同	大	西
後	後	州										坂	京
熊	府	名											
本	內	古											
		屋											
水	山	片	吉	中	岡	岡	淺	前	松	大	田	柳	村
島	川	野	岡	川	島	田	井	川	村	野	中	原	上
貫	正	東	平	勘	真	茂	吉	善	九	木	太	喜	勤
之	三	四	助	助	七	兵	兵	兵	兵	市	左	兵	兵
	郎	郎				衛	衛	衛	衛	兵	衛	衛	衛
										衛	門		





東 京 圖 書 館

一 三 冊	五 號	三 架	二 九 函	屬	類
-------------	--------	--------	-------------	---	---

天

