

104
108
184

文類述聞三

石泉釋 僧叡撰



第三顯大信中有二、一序題、二正釋、初中亦二、一題號、二正文、
 一題號者、題目號、可見、題目序者、六要鈔謂此是別序對首
 經序安心至要故有別序前後中間而有序者如天台分法華
 以第十五篇出前半為本門序是其例也、叡曰安心之名、見于
 禮讚及散善義等、和語燈錄二云安心ト云ハ心ツカヒノ有様也、
 今家相承以為信心異稱、以其安心於願力之謂故、以今一卷
 名安心者無復識之、而以此為別序由者、蓋未深討也、天台之
 科本迹各論三分、非今例也、此是集主格外筆法、何必求他例
 之為、然有此序者、示別開此一卷意故、謂淨土真宗教行証、如
 總題標、三法攝盡、義無餘蘊、其中行者不回向行、永與常途自

力行別、是以始與大信相應、須臾不離、故云謹按往相回向有大行有大信、乃至終云絕對不二之教、絕對不二之機、惑者不解、厭忻而未能出、聖道巢窟、念佛而尙止、住自力豫部、黑谷新興、敷揚真宗、而同聽異聞、誤會本習、赫々立音、亦將絕響、惟付將來、悲心不已、別作一卷、詳明大信、快會此信、始可與言真宗三法、人不深察、或有異之、所以故置此序爲之辭也、次撰号者、可知、二正文三、一立正意、二然末下舉邪執、三爰愚下標制作、初中獲得顯本無言、信樂名無疑蓋、此與真心、唯是一名、割互言故、如來意指彌陀、選擇願心第十八願、卽上大行、開闢反閉塞故、大聖意指釋迦、光闡道教、顯說定散、適緣漸引、以至發遣、故云矜哀善巧、此據二河譬意、夫論行者自心、有貪瞋水火已、其信心者、全以二尊喚遣爲躰、是故本願白道、卽名信心白道、如是方謂絕對不二之機、斯爲正意、第二文中、先舉執者、執者

遠通、云末代近世者、且就當時、激有緣故、次沉自下舉執、示失、初聖道人、滯道教者、後要門人、著方便者、沉迷旌執之詞、本具法身、未曾改易、故云自性、心外無境、心造如來、故云唯心、如諸經說、貶昏共語、失故、淨土真証、謂回向果、定散自心、謂定散自力、負自所修望、往生故、金剛真心、謂回向因、此與淨土真証、影略互舉、各因果皆失故、問自性唯心、曩祖亦有此言、如安樂集云、一切衆生皆有佛性、非語自性乎、論註上云、心外無佛、又下卷云、諸法心成、無餘境界、安樂集曰、攝緣從本、卽是心外無法等、非言唯心乎、答如是等文、各有趣向、與今沉者不同、如初安樂集文、彼且舉涅槃來、以問起已、未是其爲辨宗義者、凡真宗之言佛性也、正是如來性功德中所論、以佛見言、則有衆生則不居、和讚云、心性モトヨリキョケト等、具如下三信釋、西河曰、又復一切衆生都不自量等、其意宛合、真証顯時、乃同佛見、故

云到安樂佛國卽必顯佛性、非是此土之所知也、論證身業功德釋者、辨像觀文、乃且據觀門意、而與所云唯識法身觀者等別、其淨入願心中云心成無餘者、釋依正不異、故非是骨張常途唯心、況釋真實功德、明示生佛之分、眾生之變、不及淨土乎、西河破邪執中、且因循他、非其實義、實義在乎判二門處、須熟思之、然金剛眞信、所以大行之爲、大行、邪執味失、淨土之行、有名無實、集主之所以慨歎也、傳繪中、載信行分座事、二不退名、隱顯互論、以分得失、云々、應於此中說焉、第三文中二、一明承佛祖、不由胸臆、二誠念下、明爲報恩、誠他毀訾、初者牀製、後者造意、初中愚禿等者、承上以標、喜自至得、諸佛十方能人、如來意指此土化主、如第六卷云、如來所以興出於世、恒沙諸佛證護正意等、眞說非方便、故論家即指南北菩薩、雁門已下五祖、稱謂釋家、宗義謂眞宗義、第六卷云、四依弘經、大士三朝淨土

宗師開眞宗念佛導濁世邪僞、眞宗念佛、舉牀信故、廣衆等者、承上眞說、第六卷云、三經大綱、雖有顯彰隱密之義、彰信心爲能入、故經始稱如是々々之義、則善信相也、今按三經皆以金剛眞心爲最要、眞心即是大信心等、光澤者、光謂輝光、澤謂德澤、明耀眞說、潤衆生、故特開等者、承披閱等、淨土宗師、齊承無倚、於中別就北天辨義、故云特開、卽是指下三一問答、華文者、華、美其光彩也、明證者、証通文理、如下可見、次文中、念佛恩者、此則通意、其別意者、如上已辨、喋言者、喋弄假借、韻會弄侮也、卽嘲弄也、忻淨等者、告同志、故雖加等者、不自尊大、故許取捨、意在報恩、不爲名利、故誠毀謗、二正釋中亦二、一題号、二本文、一題号者、愚禿等撰号、三本則有、寬文本則無、二本文二、一標舉、二謹按下解釋、初至心等者、第十八願、下列五名、是其第四、立名之意、至、彼辨之、正定等者、示標舉意、機分三聚、是其隨一、

餘二出在第六卷首、望、行、言之、正定行德、銘文釋云正定之業者、即是稱佛名トイフハ正定ノ業、因スナハナコレ佛名ヲ稱スルナリ、正定ノ因トイフハカナラス無上涅槃ノサトリチヒラクダチトマウスナリ、執持鈔云名号ヲ正定業トナツクルコトハ佛ノ不思議力ヲタモテハ往生ノ業マサシクサタマルコヘナリ彌陀ノ名願力ヲ稱念ストモ往生ナチ不定ナラハ正定業トハナツクヘカラス、良以名号有必得生德故、全行爲信、故云正定聚、若據三聚相望、則正異邪定、々揀不定故、聚謂類聚、正定之聚、依主釋也、然受法與得益、一往則別、時分前後、克論則一、受法得益、無有前後、何以故受必得生法故、愚禿鈔云眞實淨信心因攝取不捨外信受本願前念命終即得往生後念即生即入正定聚之數文即時入他力金剛心也應知、末燈鈔云眞實信心ノサタマルト申モ金剛ノ信心ノサタマルトマフスモ攝取不捨ノユヘニ、マフスナリサレハユソ無上覺ニイタルヘキ心ノ

オコルトマフスナリコレヲ不退ノ位トモマフシ正定聚ノ位ニイタルトモマフシ等正覺ニイタルトモマフスナリ、可見、是故今正定聚即信異稱、機者二義、如上、此中亦二有之、如下文云難化三機矜哀斯治等、彼是關義、今信謂機、是其宜義、之言語助、正定聚即機、持業釋也、此正定聚機者、是上所云金剛信心絕對不二之機、即在行中本具者也、本願十念、具此信行、論主謂之如實修行、如下引註、然如禮讚舉示本願、沒信直曰稱我名号下至十聲、行者或謬、猥認稱念、而遺其信、遺信之行、々非大行、違背佛智、與無明共、乃陷自力、心遊宗外、向云末代道俗近世宗師、是即其人、第三顯信、欲開此人、是以提出上所明者、予注此處、以示標舉意也、問往還六法、既自十八願開、而獨以信屬彼者何、答總別自在、例如三科中色、蘊門則總、處等則別、然行寄第十七願者、顯其他力有便宜故、今信不須寄者、唯是本願所說、舍此

而更無便宜故、雖不須寄、由寄顯行、乃亦顯信之非自力、當知其自有關係也、二解釋中、大分爲二、一正明大信、二未佛說難治下辨攝取義、初中亦二、一略示大躰、二問如來本願下問答、廣辨、初中有三、一標、二大信心者下釋、三爾者若行下結、初者、第二卷首、已有此標、但彼並標行信、釋行上說、故今二標、其信二者、丁寧之故、云何信心、而亦回向、大行既是回向、除行無信、躰故、至下可知、二釋中二、一正釋、二至心下引文、初中亦二、一歎德明本、二然常下語、難辦得、初中、先歎德、次斯心下明本、歎德有十二句、初長生不死者、樹師逢菩提留支、問曰、佛法中有長生不死法勝此土仙經者乎、留支睡地曰、此土之法、長生云者、但是暫時、終不能免輪回、非相比也、卽以觀經授曰、此大仙方、當解脫生死也、具如續僧傳七淨土往生傳上卷等、神方者、此與妙術、綺互文故、次忻淨厭穢者、如要集第一第二兩門、又

立義分序分義至誠心釋般舟讚等云云、次選擇回向者、取於立忠黑谷、直心者、直謂正道、非邪曲故、下文云、正直心而邪偽無雜、散善義云、正直進、次利他深廣者、取於經文及立忠終南等、可知、信樂如下、次金剛不壞者、回向心釋云云、如下、後文釋云、本願力回向大信心海故、不可破壞、喻之如金剛也、真心者、謂真實心、序分義云、真心徹到厭苦娑婆等、禮讚云云、次易往無人者、取於大經、淨信者、取於論註立義分等、次心光攝護者、觀念門云、但有專念阿彌陀佛、衆生彼佛心光常照、是人攝護不捨等、一心者、取於小經及論主等諸祖、至下當悉、次希有最勝者、取於終南、散善義釋、人中芬陀利云云、大信者、如上數辨、次世間難信者、取於小經、捷徑者、取於張掄、次証大涅槃者、此言見安樂集第八大門云々、真因者、真或作直、非矣、次極速圓融者、加釋論詞、白道者、取於終南、次真如一實者、據註不顛倒

意信海者、帶喻總咒無盡德故、如此一十二句、以初望後、則從情之智、以示以情趣入、以後望前、則以修歸性、以示元來寂滅不起、第三已下九句、次第約法、機現益、當證以歎、乃是總顯、凡愚歸佛入畢竟淨、不顛倒法、云何從情之智者、初二是妄、後十真故、妄者二是情中差別、初句是境、後其心故、謂如傳所載、長生不死、即以仙方類推求之、固是情所須事、三藏亦投于情、偏語長生不死、若夫淨土真證、無生之生、名大涅槃、高出情外、甚異凡夫所謂、以躰言之、則常無常共寂、若語其用、則亦常亦無常、如涅槃經第八鳥喻品說、佛復告迦葉善男子、鳥有三種、一名迦鄰提、二名鴛鴦、遊止共俱、不相捨離、乃至廣說、雌喻無常、雄喻其常、躰寂比止、起用比其遊也、第十四願云、人天壽命無能限量、除其本願脩短自在、由于此也、今則偏見其脩、於是起厭忻心、忻厭亦是妄心、如起信論云、以熏習因緣力故、則令妄

心厭生死苦樂、求涅槃、以此妄心有厭求因緣、故即熏習真如等、今不改其妄、謂令其即契法真、弘願之妙、意在于茲、論註下卷辨十七句生起初後云々、又安樂集上云、唯有淨土一門、可以情恠趣入、云々、忻厭之義、御鈔下卷云々、第三下三、示信法躰、於中先示廢立、次示具德、後一別示堅固、第六是機、即獲信人、難獲而獲、以無顯有、故云無人、第七第八二句現益、下明十益、對勘可知、第九下三、是其當證、於中先標頓成、次正顯證、後辨證、大覺由乃與彌陀融一味故、云何攝修歸性者、真如一實、即是生佛平等性德、此上所歎、總是如來性起正法、一一功德、本自清淨、遠離顛倒、如文意云、涅槃ヲハ滅度トイフ無爲トイフ安樂トイフ常樂トイフ實相トイフ法身トイフ法性トイフ眞如トイフ一如トイフ佛性トイフ佛性スナハテ如來ナリ微塵世界ニミテテマシマススナハテ一切群生海ノ心ニミテタマヘルナリ艸木國土コト

くシミテ成佛スト、ケリコノ一切有情ノ心ニ方便法身ノ誓願チ
信樂スルカユヘニコノ信心スナハナ佛性ナリコノ佛性スナハナ法性
ナリ法性スナハナ法身ナリシカレハ佛ニツイテ二種ノ法身マシマスヒ
トツニハ法性法身トマフスフタツニハ方便法身トマウス法性法身
トマフスハイロモナシカタモマシマスシカレハコ、ロモヲヨハスコトハ
モタエタリコノ一如ヨリカタナアラハシテ方便法身トマウスソノ御
スカタニ法藏比丘トナノリタマヒテ不可思議ノ四十八ノ大誓願
ヲオコシアラハシタマフナリ等、可見、次明、本中、初句正示、念佛往生
之願者、本願章云諸師之釋別云十念往生願善導獨總云念
佛往生願諸師別云十念往生願者其意即不周也所以然者上
捨一形下捨一念之故也善導總言念佛往生願者其意即周
也所以然者上取一形下取一念之故也、解云念佛往生者、正
是善導相傳宗意、而名則至黑谷立之、而曰善導云者、推功不

自居故、然諸師中、立名非一、義寂曰攝取至心欲生願、智光曰
諸緣信樂十念往生願、良源曰聞名信樂十念定生願、真源曰
十念往生願、亦曰念佛往生願、則與善導有異、有同、黑谷褒貶、
何太偏也、曰、云念佛者、善導之意、正在願力、如云以佛願力易
得往生、此諸師之所不能知、黑谷之褒貶、言則在此、意則在彼、
真源之名、偶有相同、蟲之食木、有成文字之類已矣、黑谷非誣
也、今家正直承於黑谷、不止此中、餘處出此名者多矣、念佛是
因、即上大行、往生其果、即下云難思議往生、願力因果、云念佛
往生也、出於此者、顯非自力心故、次斯大下舉願異名、此次上
者爲本名故、選擇本願者、此亦據黑谷意、如本願章、畧約五願
論選擇義、以其文相、則尙是通諸願、如其題目、以念佛言簡故、
得爲第十八願、今則從其正意、何也、善導既以一願統諸、如二
乘門、黑谷不宜平視、是以特留章云四十八願之中、既以念佛

往生之願而爲本願中之王也、却知題目選擇本願、正是別名、不必待念佛言、至下約五願等、一往假借、令易解已、選擇者本願章云、卽是取捨義也、至下廣明、捨劣取勝、捨難取易、就要克論、勉去衆生自力造修、唯佛方法是存、斯謂選擇、在釋迦說、則稱廢立、其意一矣、本願者、本有二義、一曰因本、自果望言、如論註云、本法藏菩薩四十八願等、二曰根本、對枝末故、此在因中自分、如向引特留意、如此二義、通別有異、如次可知、別者此宗不共正意、初祖已來、相傳之義、選擇之本願、選擇卽本願、依主持業、二釋並得、次舉三名、集主自立、初本願三心者、本願如上、卽十八願、三願各有三心、今標真實異二願故、次至心信樂者、上云三心、此略欲生、銘文釋云、至心信樂、トイフハ至心ハ眞實トマフスナリ眞實トマウスハ如來ノ御ナカヒノ眞實ナルヲ至心トマウスナリ煩惱具足ノ衆生ハモトヨリ眞實ノ心ナシ清淨ノ心ナシ濁惡

邪見ノユヘナリ信樂トイフハ如來本願眞實ニマシマスチフダユ、ロナクフカク信シテツタカハサレハ信樂トマウスユノ至心信樂ハスナハナ十方衆生ヲシテワカ眞實ナル誓願ヲ信樂スヘントノタマヘル御ナカヒノ至心信樂ナリ凡夫自力ノコ、ロニハアラス欲生我國トイフハ他力ノ至心信樂ヲモテ安樂淨土ニムマレントオモヘトナリ、此以至心信樂爲佛招喚、欲生衆生受佛勅命之意、然除佛勅、稟受無躰、則舉前一、欲生義盡、故今略後一也、次往相信心者、顯行開章云云、今欲於往相中標信異行、故云往相、言信心者、卽謂信樂、上略欲生、今則更略至心、合三爲一故、具如下釋、此上五名、初一約行、仍是以行攝信意故、其次通二、如云選擇本願行信、卽四法義、後三約信、是絕對不二機、舉信行盡故、第二文中、先語大信難得、於中先立、常沒等者、信機、釋文云云、如此下引、彼意遠揭下々品來、今有取焉、無上等等者、心地觀三報恩品云菩

提妙果不難成真實知識實難遇今之造語或倣彼也次何以
下徵釋乃由等者唐譯下云由彼如來加威力故能得如是廣
大法門一切如來稱讚悅可加威者或曰加持或曰護念即謂
佛回向也博因等者博者增韻普也舉不遺故大悲廣慧者謂
佛回施廣大智慧此上二由初成難獲非佛加持則非真實信
故後成不難佛因圓滿爲廣惠故化身土云大信心海甚以叵
入從佛力發起故真實樂邦甚以易往藉願力即生故彼此意
同會解可知語難意者示唯自力爲信障故次遇獲下辨所得
信不顛倒虛僞者此辨信牀此二真實功德之義真實功德即
是誓願尊号誓願尊号爲信牀故論註釋云從菩薩智慧清淨
業起莊嚴佛事依法性入清淨相是法不顛倒不虛僞名爲真
實功德云何不顛倒依法性順二諦故云何不虛僞攝眾生入
畢竟淨故解曰不倒不虛是佛二利而其舉牀爲今淨信是以

淨信亦是不倒不虛次是以下辨成信益極惡等者下々品人
即上云常沒等大慶喜心者信心異稱下文釋云真實一心即
是大慶喜心大慶喜心即是真實信心獲諸等者唐譯云々文
如下引既不倒虛與諸佛同所以尊重愛護也就十益中合勘
可知二引文二一佛教二祖釋初佛教中七文於中初四正應
上云斯心即是等上唯指示因願今更引成就者顯向所指已
成願故即如禮讚引本願云彼佛今現在成佛等四中引唐譯
者欲助顯正依故第一文中十方等者是所被機所謂一切善
惡大小凡愚唯除等言於是關係焉至尾釋之至心等信乃
至等行所云選擇本願行信正謂此也而第二卷已釋行竟今
所釋者正以信也信行俱時相成表裡如上屢辨第二文中聞
我等者以正依望初者至心次所有等信樂所有善根承上名
言即名具德和讚述云南無阿彌陀佛ヲトケルニハ等第二卷云

攝諸善法、心々等者、此是所云回思向道、念々無遺、乘願力之道也、願生等者、可知、然正依文、信行之躰、定何等法、未可知之、今云我名、得以明知、信行唯是一南無阿彌陀佛矣、助顯之意、正在于斯、造無間等、亦是精於正依、蓋有取也、第三文者、末卷有釋、又証文釋初至住不退轉、文意牒釋願生已下一十二字、又願々鈔牒釋初至住不退轉、最要鈔牒釋信心等八字、口傳鈔載不牒失生義論、即根于今即得等意者也、此中助聲、回向屬如來者、具如証文願々鈔等、蓋專就宗、恢張不回向、故學者須熟會焉、然今引用意者、爲之說一信心、對本願三、以徐示三即一、改邪鈔云本願ノ三信心トイフハ至心信樂欲生コレナリマサシク願成就シタマフニハ聞其名号信心歡喜乃至一念トヲトケリ、又云大經ノナカニハ第十八ノ願ヲモテ本トス十八ノ願ニトリテハマタ願成就ヲモテ至極トス信心歡喜乃至一念ヲモテ他力ノ

心トオホシメサル、ユヘナリ、然三與一、二文之說、各有其意、至下辨之、第四文者、正取一念淨信、以助顯上一念爲信、後三文者、証獲諸尊重愛、聞法不忘、卽信念義、深入徹視、不疑佛智、故云見敬、得大慶者、如來寶藏自然至故、總是大慶喜心之義、則我等者、釋迦重愛、以一准餘、諸尊皆然、如下引文、是故等者、勸發、第二文者、如來會云阿逸多如來所應作者皆已作之汝等應當安住無疑、種種善本、應常修學、使無疑滯、不入一切種類珍寶成就牢獄、阿逸多如是等類、大威德者、能生廣大佛法異門、卽囑累彌勒中、勸發弘經流通之文、如是等類者、指弘經人、未來濁惡世中、調伏邪見、衆生勇猛堅固、善宣通故、歎云大威德者、生者、說文云進也、廣大等者、彼前後文云微妙法門、或云廣大法門、又云廣大微妙法門、皆歎聞名大利之言、乃是第十八願、此盡十方無碍光法、故云廣大佛法、唯此一法、超過常途、故云

異門、與、隆此法、使、不斷絕、故云能生、然此一、文、宜、在、最後、助、顯、
第三文中勸發、而從、本文前後、故此出也、第三文者、校正、依、偈、
如、樹、心、錄、據、此、中、意、望、第一、文、言、之、初、十、句、偈、歎、所、聞、法、是、故、
具足、已、下、四、句、正、應、聞、法、能、不、忘、等、三、句、如、來、勝、智、已、下、十、句、
應、于、是、故、當、發、意、句、常、令、之、令、現、本、作、念、第、二、文、義、著、此、後、者、
自、信、必、有、教、人、信、故、如、和、讚、云、他、力、ノ、信、チ、エ、ン、ヒ、ト、ハ、等、二、祖、釋、
三、一、立、忠、寺、二、光、明、寺、三、楞、嚴、院、初、中、二、文、論、註、讚、彌、陀、偈、初、
註、曰、者、讚、歎、門、釋、然、此、釋、者、論、註、一、部、要、處、行、信、妙、旨、實、存、此、
中、論、主、之、一、心、稱、廣、大、無、碍、良、由、于、此、註、家、之、辨、速、言、十、念、便、
得、亦、由、于、此、所、以、繼、南、天、之、後、有、功、此、宗、者、舍、之、無、求、學、者、不、
可、不、熟、讀、焉、此、中、先、牒、論、文、論、文、四、句、初、句、舉、行、後、辨、行、意、六、
要、而、簡、問、答、辨、稱、字、義、云、々、叙、曰、所、辨、稍、好、未、免、漏、然、起、觀、
生、信、中、雖、出、稱、名、於、讚、嘆、門、而、其、稱、名、稱、念、之、行、非、即、讚、歎、故、

利行漏足中、於讚嘆門、稱名之外、別出讚嘆、是以禮讚、々、嘆、則、
收、起、行、稱、名、則、入、安、心、非、即、讚、歎、而、入、讚、歎、出、義、會、故、如、云、稱、
佛、六、字、即、歎、佛、等、後、文、並、出、稱、名、別、讚、歎、者、通、存、二、意、法、藏、所、
修、則、以、讚、嘆、施、設、道、意、行、者、所、修、則、通、讚、稱、而、分、助、正、此、爲、所、
應、修、意、前、文、單、出、稱、名、者、且、據、所、應、修、意、其、施、設、道、則、略、含、蓄、
此、以、後、映、必、有、二、意、故、所、應、修、中、舉、正、隱、助、令、知、佛、願、意、故、其、
施、設、道、從、含、蓄、者、觀、察、爲、主、施、設、義、強、推、于、彼、故、不、由、施、設、主、
觀、察、者、要、集、正、修、念、佛、非、真、宗、意、而、至、其、雜、略、觀、出、稱、名、者、陰、
存、所、應、修、之、正、意、傳、持、宗、義、者、也、但、別、不、立、等、者、一、節、所、論、好、
矣、至、云、約、所、讚、則、稱、念、約、能、讚、則、稱、揚、殊、善、發、揮、宗、意、者、也、如、
彼、等、者、如、者、說、文、同、也、智、論、順、也、光、明、是、名、号、之、鉢、故、如、彼、名、
義、者、名、号、鉢、義、相、即、一、故、欲、如、等、者、欲、言、名、意、是、他、力、心、非、自、
力、故、如、實、修、行、者、後、註、釋、云、眞、如、是、諸、法、正、鉢、々、如、而、行、則、是、

不行々々而行名如實修行、今應准解、全義爲名、則名卽義、破
闍滿願、是其法爾、斯爲願力、如此知者、可謂、牀名、既能牀名、離
自力心、斯爲不行、離自力心、而稱念名、得謂不行而行、相應者、
前註釋云、譬如、幽蓋相稱、今則契當名義、此與如實、意同、次稱
彼下正釋、乃有三段、如文可見、第三段中、先牒、次釋、々中有二、
初釋、如彼名義、破闍滿願、名号、牀具之德義、故、二然有下釋、欲
如實修行相應、於中先舉、非、後與、此下、反顯是、初舉、非中先標、
此是、今家所云、真門自力念佛、以自力、故、抑、止法德、致使、無由、
斷疑生信、故云、由在、不滿、進曰、悠悠々念佛、觀曰、悠悠々、眇邈無期
貌、桃溪有作、名曰、無爲、方曲、悠悠々念佛、未知、同異、似、不宜于此
處、次何者、下辨、由於、中先標、進曰、下云、欣求淨刹、道俗等與、名
義、不、相應、聞不具足、不如實修行、是信不具足、觀曰、次下云、三
種不、相應、又云、如實修行相應、以相應言、連信而言、二門、偈及

和讚皆然、由之言之、與名義不相應者、釋不如實之言已、則不
可如此分之爲二名也、次云、何下釋、於中先徵、謂不知下正釋、
此中二釋、初約境、又有等者、約心、初中實相爲物二身、六要二
義、初會法性方便、如次爲理事佛、後事佛中、是其名義、二利功
德、觀曰、後義順文、文軌開首承襲初義、而非今意、遠釋大順、後
義、而未爲詳、窺班錄下、廣出六義、學者尋焉、次文中注常倫等
者、此據唐韻、又音之又似剩、又厚等者、永本則云、又厚卜朴字
音卜也、頗優今本、而又字不穩、上下字誤、宜作朴字、按上示音、
此則其訓、字典云、集韻々會正音、殊倫切、音純、樸也、張衡思立
賦、何道之淳粹兮、註不澆曰、淳、蓋據此等、今作厚訓、厚朴者、加
釋樸訓、非是、藥名、朴與樸通、樸是木素、斯謂厚朴、亦曰淳朴、亦
曰質朴、並謂人之不輕薄也、和讚云、一者信心、アツカラス、言自
修飾、不能全領佛真實也、此淳一相續三、舊說、途、或爲一心

異稱、或如次爲至心等三、如正信偈諸鈔、其爲至心等者、非無道理、而不順處々文、故以爲一心異稱者爲得、至下可知、此三等者、展轉相成、具三十句、今且出其四句、二反顯者、是信心稱名故、和讚云如實修行相應ハ等、如實修行、亦曰眞宗念佛、又彼上文述眷屬註釋云安樂佛國ニイタルニハ等、可見是故等者、建章一心、正與稱名相望、終南承此意、故釋云一心專念、此順本願、所以歎曰光闡橫超大誓願也、上語三不、至此舉我一心、却知淳等、今之異稱矣也、援引意者、以示眞實行信、々行不離、大行之所以爲大行、以信爲要故、次讚彌陀偈者、此六句偈、頌本願成就文、成就信心、合三之一、又其一念、初發極促、無爾前者、偈頌彼故、乃引助顯上建言我一心、以示建言、及與合三、皆有所承然也、唯除等者、上下引用、皆苦出此、以今偈文觀之、則是今家承樹師意、以示攝機普周者也、銘文釋云唯除五逆誹

謗正法トイフハ唯除ハタ、ノソクトイフコトハナリ五逆ノツミヒトチキヲヒ謗法ノチモキトカチシラセントナリユノフマツノツミノオモキコトナシメシテ十方一切ノ衆生ミナモレス往生スヘントシラセントナリ、可見、至下當更委悉此事、引光明寺中、出其五文、曰一定善義、二序分義、三散善義、四般舟讚、五往生禮讚、引用之意、大分爲二、前四爲一、及與後一、前四以第三文爲主、前二後一起結彼故、蓋夫觀經實義、迦文發遣正說、求之於大經中、則是上引本願成就、爲其廣說者也、而三心者、其中眼目、一部腑臟、光明大師、牀知佛意、解釋特窮了寧、尊崇其言、感戴其德、可以知也、是以引三心釋、故三文于前後、以示疏主懇重之意、使學者不卒爾看過、用心深矣乎哉、初二文者、歎說起下、於中定善義文正歎、序分義文助顯、定善義者、釋雜想觀神通如意言文、彼明所觀、卽彌陀事、疏意可知、今則轉用、以歎釋迦佛說契機與法、辨二

種中初明契機、後明契法、序分義者、釋示觀緣若佛滅後等言、中文、彼經夫人爲物致請、舉其機相者也、出文顯証、舉指十句、明凡非聖、反諸師中、此爲第四、云助顯者、此示上文教生分齊、常沒凡夫、決非聖故、前文釋云然常沒凡愚流轉群生等、正機有在、不可不明、所以須助顯也、六要鈔意、以此二文爲成上者、初雜觀釋、示信解由佛力、序分義釋示凡夫爲所被、叙曰引雜觀釋、何不畧其如衆生意、序分義文顯所被者、就若上唯除等、退曰雜觀釋與後般舟讚、示獲信心、由二尊悲、如聚鈔、故序分義文証獲信益、如二門偈、故叙曰聚鈔於今文類、非無異同、不可必准、何其黏著之甚、況示由二尊悲、無明於下二河譬乎、至後文爲獲信益、特爲鹵莽、二門偈中五字、偶與此同、豈可以彼解此文邪、如上兩重因緣、造語有同於序分義、不可以序分義爲光号等、鎔曰釋如意文顯上至心者、意其衆生者爲之所度、

既被度已、則非凡數攝、故引次文、叙曰辨初文者、亦有道理、其於後文、爲樹心瞞者也、遠則承鎔、臧否可知、次又云者、指散善義釋三心文、第六卷云問大本三心與觀經三心一異云何、答依釋家之意、按無量壽佛觀經者、有顯彰隱密義、言顯者即顯定散諸善、開三輩三心、然二善三福、非報土真因、諸機三心自利各別、而非利他一心、如來異方便、忻慕淨土善根、是此經之意、即是顯義也、言彰者、彰如來弘願、演暢利他通入一心緣、達多闍世惡、逆彰釋迦微笑素懷、因章提別選正意、開闡彌陀大悲本願、斯乃此經隱彰義也、乃至二經三心、依顯之義、異也、依彰之義、一也、六要鈔云於此三心、可存二意、云々今所引用、出其一者、和語燈錄三云至心ト云ハ觀經ニ明ス處ノ三心ノ中ニ至誠心ニ當レリ、信樂ト云ハ深心ニ當レリ、欲生我國ハ回向發願心ニ當レリ、本願心行、三信十念、乃是一行一心、迦文正意、順彼

以說、故觀經中、至付屬處、立一持名、其他不存、行既是一、心豈得有別異、二經三心、所以一也、宗意固美、頗有文可以徵者耶、曰如文尾云、三心既具、無行不成、願行既成、若不生者、無有是處、據彼以求、其義粲然、于解釋中、既有一異、宜應分章標別、使人不迷歧路、而此中與後化身土、兩處援引、或有通用者、或有文間少除、取於十數字者、乃似大谷私巧、非疏主意、何耶、曰疏釋幽微、難識端倪、集主爲揮迴天之手、縱援橫引、自在除取、使有緣人參稽工夫、徹到悟入佛祖正意、悠悠愚夫、不知集主視之如戲、亦其宜矣、然三心釋以結文意言之、皆於弘願者也、是以黑谷全取、始終無所除去、而有一類不如實解、於中即生種々異見、是故更有通攝定善之結、於是也、不啻諸行、雖曰念佛、亦入方便之隊、是以向明弘願三心、皆爲諸機各別自力三心、而兩處文、各全出之、則權實義、還不可知、是以集主用活手段、

分割去就、雙通偏斷、種々釋理、以使學者達權實際、不迷旨歸、至能快會淨土真宗、喻如名將用兵、神出鬼沒、變動莫常、蓋是非常之事、自匪翼々潛心于此、若何其得咫尺集主、可不勉哉、次從何下正出疏文、此中先標科判、次經云下正釋、出初文者、以示正釋秘要、令聞者尊重、故云何秘要、要者、文云辨定三心、以爲正因、故、秘者、又云隨機顯益、益意密難、知故、斯則與向引定善義、其意相應、謂彼歎契機法、今三心正因者、是彼契法、如和讚云、至心信樂、欲生、等、次隨機顯益者、是其契機、々者、正是下々品人、應西岸聲、發遣於彼、契機之極、唯佛知之、三賢十聖、非所闕故、三心章中、不出此文、由意樂不同也、銘曰、彼則並收、隨自隨他、故存不言、今則捨其隨他、偏取弘願、預標以示、所以取捨、故具引也、觀曰、不唯穿鑿、亦有巨妨、令彼不宗、要故、次正釋中、先別釋、後三心既具、下總結、初中自三、一至誠心中先牒、

三心章云
此三心者

總而言之
通諸行法
別而言之
在往生行
在往生行
准標舉文
意指念佛
云念佛行
者必可具
足三心文
故

經云者、標至要故、乃四卷中經題與此、有是言也、是言在此、義通下二、可知、一者、他望本願、論有橫豎、集主之意、不然、如聚鈔故、以爲標列詞也、至誠心者、彼經上下、則云至心、大經下輩云、至誠心、亦是上下、則云至心、蓋具略之異已、次至者、下解釋於中、先舉字訓、欲明下辨法義、至訓真者、所據未考、六要云々、按增韻釋、誠云純也、無僞也、真實也、由之言之、分誠中、一以被于至、々屬誠言、語至誠分、則誠其主、故以其真適被、無過、次辨法義、中、先立、次、不得下辨、六要以勸誠分、傳通楷定亦同、觀日似、不順文、初欲明者、示佛意故、作字助聲、以二種深信及二河譬爲根據、故、乃約自他二力、分別實否、令去就故、次辨中二、初直顯示佛意、所以、二又真下、分別以示他力可乘、初中又二、一示自力性非、侵者、寢之假借、二字同音、並七稔切、寢者臥也、息也、下灸亦是同音假借、二若作下明志願不成、初者、此安心中

灸求同音

所捨機相、又有約生信用心、解者、乃讀自懷至得、此如三心章釋內外云云、及和語燈一三經釋及大要鈔、第二三心義、起請文、淨土宗略抄、第七念佛往生義、御消息等、愚禿鈔尾內外對下、廣列二十五句、擴三心章者也、五帖消息三十一章云云、其意亦同、今滔々者、天下皆當所呵、可勝嘆哉、如此說者、意以深心、特爲信義、雖復弘願、望今引用、則世俗說、非勝義也、二明志願不成、中二、一正明、二何以、下示由、初中先承、上明、終皆不實、欲回等者、明非生因、二示由中、先徵、此問、次上云、必不可、正由下釋、由字音訓、引廣韻博雅論語等、如上、今所顯者、行如來真實故、由如來真實故、用如來真實故、如來因中修相、如經中云、不生欲覺等、凡所等者、或以行願解、施爲趣求、或爲下化上求、並是以佛自行、釋之、則不釋、徵問得、非疏主意、此宗意者、施謂如來回施、趣求謂其趣入所求、所求即彼淨土、趣入是其往生、

亦真實者、全佛真實回施行者、彼此鉢一、無殊異故、所以言者、雜毒之行、可以生者、不應佛別勤修三業勞廻施也、二分別示中有標釋、利他之目、承於論註、名上所明、即謂他力、自利反之、分二種者、意在利他、如論註釋、真實功德、別出不實、釋中、自利則有牒文、利他則無、愚禿鈔云云、有二釋中、沒自利文、至化身士引之、此隨法存略故、乃與疏意稍別、二深心中、先牒經文、言深下釋、々有廣略、初略、亦有下廣、初中深信心者、意簡諸機、淺心、諸機非無此名、而彼認淺爲深、自弘願望、則唯是淺、禮讚則云、真實信心、具如下引、二廣釋中、文有七節、其初二文、與後五節、據愚禿鈔、判有兩途、曰通及別、々者、彼先別舉初二信故、通者、彼通列七信故、何意然者、別舉以表信全義故、通列以標諸似僞故、須就彼討、有二種者、示佛正意、唯是此故、乃約定以安行者也、二即弘願信樂實義、是一心中二義、二而不二者也、初

是顯捨自力、後以示歸他力、愚禿鈔云、今斯深信者、他力至極之金剛心、一乘無上之真實信海也、而通列中、則分異之、初爲自利信心、即通列中、特示似而非者、與第三信合故、今文類意、與別舉中相同、第三信下諸文、意釋上二、於中自三至五、潤色信法、六下排妨、通成二種、初三文中、前之二文、示釋迦諸佛意、全同彌陀、信觀經者、言知定散非真實也、第六卷中、引此文者、意從二經當分、後之一文、勸進結歎、捨者信機、行者信法、去謂往生、捨行所成、次排妨通成者、執攝論者、妨二種信心故、此中先出第六信全、次出第七信中、先沒其初七百三十二字、六要云々、觀曰御鈔傍注云、自利信心、其建立自心爲自力策勵故、次四重破中云、定散二善、云修餘善等、非弘願行意故、今所以沒也、就行立信文、欲以助顯前云、不問罪福多少等處、所以不具出也、此略其初亦省中間、不具出者、欲第六卷委曲引之、甄

分要弘、判得失、故、此中之意、正舉正業、而細向、應、以示唯取正業、助及雜行、總所廢也、既而一連二文、以遣斥邪執、以顯揚佛語、以勸應、發生二種信心也、既讀可知、就行立信一段、化身土則全出、當至彼辨、又此上引釋迦指勸至就人立信也、亦在釋真門中引、而彼省略釋迦讚歎等一十字、亦至彼辨、三回向發願心中、先牒、次釋、本疏具有三釋、一約自善、二約本願、三約還相、後一從類、因中說果、就此以望、則前二釋、義當往相、其第一釋、觀、察、疏、主、黑、谷、之、意、亦、有、為、弘、願、義、即、就、下、二、河、譬、辨、此、回、向、經、中、所、云、作、諸、功、德、信、心、回、向、之、意、雖、有、自、善、而、相、不、負、歸、願、力、故、此、意、難、見、不、可、不、明、次、約、本、願、為、此、故、也、由、此、義、故、三、心、章、中、取、而、不、除、今、省、略、者、從、文、當、相、為、自、力、回、向、故、又、回、向、下、至、故、名、回、向、發、願、心、約、本、願、釋、此、中、先、明、心、相、次、此、心、下、明、心、功、能、次、唯、是、下、對、執、釋、疑、明、心、相、中、作、生、想、者、即、是、今、心、所

六要釋謂
回向有二
沒者題目
向果出者
迴思向道

云回向、非直歸向、發心即到、志願滿故、此心以上二心、為、躰、真、實、心、者、即、至、誠、心、須、謂、深、心、二、為、躰、故、明、功、能、中、云、此、心、等、行、者、深、心、以、如、來、法、為、躰、故、以、金、剛、喻、之、然、此、所、謂、下、二、河、譬、之、具、躰、也、如、後、文、釋、云、々、可、思、次、對、釋、中、先、承、上、勸、為、下、發、端、投、字、作、捉、非、矣、次、問、曰、下、正、對、釋、二、曰、問、與、答、々、中、有、二、一、汎、舉、道、理、關、難、二、又、白、下、切、就、宗、意、禦、外、護、內、初、文、汎、舉、而、自、別、意、有、在、所、云、佛、法、不、思、議、力、陰、標、本、願、白、道、者、也、為、字、六、訓、彼、恐、被、誤、增、韻、訓、云、被、也、作、者、爾、雅、釋、言、云、作、造、為、也、相、者、或、助、字、誤、廣、韻、助、也、定、用、是、三、未、知、何、據、更、檢、後、中、先、明、說、意、然、說、在、此、而、第、二、心、為、之、所、顯、云、守、護、信、心、故、此、是、超、世、本、願、別、意、常、途、漸、頓、諸、門、所、無、外、邪、異、見、之、流、以、無、難、有、莫、難、不、妄、々、難、若、存、真、理、徒、隱、不、可、不、斥、於、是、悱、憤、丕、唱、本、願、以、別、擬、通、邪、見、乃、潰、辟、如、金、剛、槌、之、莫、向、不、摧、疏、主、之、功、偉、哉、和、讚、歎、云、善、導、大

師證ヲユロ等、當知請證之本意、楷定之綱格、發立之宗源、行信之要妙、正蘊在于茲也、次何者下正說譬喻、此文深廣、非可此盡、尋據釋義、如餘處論、後又一下結成、此解想者、即指譬說、約還相文、如上略辨、此但解回向言、加發願言、解之、應云、因中說果、舉果辨因、故名回向發願心、依主釋也、此處兩節、御鈔導云、自利、利他々力回向、自利々他、與五念門判同、非自力他力之謂也、故總曰、之他力回向、三總結中二節、六要鈔十二二意、初結弘願、後又此下結要門義、初中云、願行者、願亦是信、如禮讚云、但使信心求念等、故學者勿妄認之混他旁流、但今此中、遠承別時門釋、由之還知、彼亦爲今釋張本也、按第二卷連引序題門及別時門二文、求之於經、則下々品在第七觀者也、而得益分中、說心歡喜故等、豈非機受唯一深信心乎、然以願行言者、願行本是法躰德義、若據機受、則以信行爲其當然、而意

欲示全法之機、仍以法德稱耳、彼此之響應者、信行不離、三心六字、躰互是故、然以南無爲願、阿彌陀佛爲行、且從字相、破來難故、以字義言、則六字全是願是行、故願南無阿彌陀佛、行亦南無阿彌陀佛、雖皆六字、機受之要、欲先信心、行在其後、斯爲佛祖相承宗意、故云三心既具等、蓋是提出本願文意者也、後又此三心者、舉散善心、在散善首故、而亦攝定、即是諸機各別三心、要門可知、有二節中、先弘願故、據解釋本意故、三心章之標釋、須翫讀焉、此中引後結者、以爲上有除所由故、乃是祇承佛祖正意、欲使諸有緣者速出方便巢窟、直入真實報土、愚禿鈔尾、陳列二種三心往生云云、悲心之切、可感戴哉、次又云等、此第四引般舟讚文、歎釋迦佛述成之德、結上三心、如和讚云、娑婆永劫ノ苦ヲステ、等、今意可知、第五引禮讚二、一標舉、二々者下正出文、初中勘編之勘、樹心作勅、爲是勅、集韻蓄力切音

敕、正韻云天子制書曰勅、此明懺儀入聖教中、懺儀上卷已下、明懺儀躰製、言此事者、第二卷來至此三回、即語古人敬重、以示尊貴、意識遺第之輕侮也、次正出中、初者、是禮贊首、明安心中文、兩箇及字、恐轉寫誤、宜作乃字、後其有等、彼初夜禮中偈、一心之心、現本作念、引用意者、初安心文、三心章中、則出全文、其意如上、今則止取其第二心、前後二心、出之於第六卷、此有二意、一者分權實故、兩處互爲用捨、從文相也、二者示三即一、和語燈錄一云三心ハ區々ニ分レタリトイヘトモ要ナトリ詮ナエラヒテコレナ云ハ深心ニ收タリ、唯信鈔云信心決定シメレハ三心ナノツカラソナハル本願ヲ信スルコトマコトナレハ虛假ノコ、ロナン淨土ヲマツコトツタカヒナケレハ回向ノオモヒアリコノユヘニ三心ヨトナルニニダレトモミナ信心ニソナハレルナリ、聚鈔亦云一心之中攝在至誠回向之二心、二從一開、故合則一、當知三即一也、上釋深心、

太爲詳明、今之引文、爲同意者、即爲煩重、上則據開、示一即三、今則就合、示三即一、彼此援引、於是有條理矣、有二意中、望化身土、則初爲正、據今當分、則後者爲正意、近望次上說、故初夜禮文、意示深心名爲一心、如聚鈔云一心卽是深心、六要問答、叡曰云々、三引楞嚴院中、二文、初作願門中釋、後觀察門中釋、初文是彼廣例中說、後要例談、則是集主本意所存、今並出者、以後會前、則云菩提心者、卽下橫超大菩提心、願力回向信樂、引用意者、映上二河譬說、示相承意、夫善了知大悲常照、煩惱熾然、心不驚動、是彼悟入之佳境、而得意處、竊承之於終南、又將傳之於後黑谷、本心唯一、無處不遍、故作願門中菩提心、以實開顯、則得意處、所謂清淨願往生心、如不可壞藥等者、說種種譬、懇懃曉諭一事者也、三結者、此文造語、效於論註、彼云應知、此三種莊嚴由本四十八願等清淨願心所莊嚴、因淨故果

淨非無因他因有也、又云若因若果無有一事不能利他、此結所應、遠近有異、謂近則承本卷建章、遠則承第二卷首章故、而如本卷建章、雖偏標信、而從第二卷之首來、固不離者、以此往望、亦不違也、爾者々、承上辭、第二卷來、專明行信、皆出本願、非自力故、又末燈鈔云云、如上已引、若行等者、後文則總曰、因、義則雖一、今從法相別故、次一事者、自有二意、曰約行信相望、及約行信各別、二意並含、思而可知、阿彌等者、清淨名性、如註中云、法性清淨畢竟無生、躰離妄染、喻如虛空、不與有所得心相應、法藏菩薩稱性發願、故云清淨願心、願心是因、彌陀其果、々不捨因、法藏常在於彌陀處、乃是因果不二、斯謂願力、末燈鈔云、法身トマフス佛ノサトリヲヒラクヘキ正因ニ彌陀佛ノ御ナカヒテ法藏菩薩ヲレラニ回向シタマヘルヲ往相ノ回向トマフスナリコノ回向セサセタマヘル願ヲ念佛往生ノ願トハマフスナリ、可味、成就者、理

趣疏上云言成就者自在任運能現前義、又尅獲圓滿名爲成就、此上顯是、此下遮非、無因他因者、六要四云是破外道所執、妄計言無因者於五見中是指邪見、他因有者戒禁取也、有曰三論立云々何無因有果答云復有外道窮推萬物無所由藉、故曰無因而現觀諸法、當知有果乃至云何名爲邪因、邪果答云有外道云大自在天能生万物、万物若滅還歸本天、故云自在天若瞋四生皆苦自在天若喜六道咸樂、今離此過、故云非有因淨果淨無毫髮差、故非無因、復雖有因、非自他混、如以無明爲智慧、因故非他因、有曰由願心成、故非無因、清淨業因緣之所顯、故非他因、具簡自他共無因四性、今略自共、有曰無因自然外道之計、他因猶言餘因、自願力言、有曰無因自然外道所計、自在天計、謂爲他因、叔曰如此五說、初者未詳、如後四說、皆有一理、按中論疏一本云、總談外道凡有二計、一計邪因、二

執無因言邪因者略作三種一者即一因外道謂自在天等之一因緣能生万類之果二者宿作外道謂万法之果但由往業無有現緣三者現緣外道謂四大和合能生外法男女交會能生衆生二者無因外道謂万法自然而生不從因生解云初邪因中所攝寬廣故迦毘羅優婁佉計亦此中收所云他因義得當此又十二門論疏下云外道計有無有其四句僧法因中有世師因中無勸娑婆亦有亦無若提子非有非無解云所云無因他因亦得舉其初二攝餘意也然如此等衆解其於論註或必相同此中意者既佛回向故非無因無餘爲因故非他因蹄岑記一問答云々叙曰靈芝觀經疏上云々如第二卷中引蓋夫性海寂滅平等混自他別彌陀諸佛從彼處出現自他別願度衆生自他二力無非因緣以因緣故同爲方便得會性海其

執自力難他力者尤人不顧反妨於己抑亦不知大鉢矣已略示大鉢訖之于上二問答廣辨二一正明二止觀一云下追釋初中又二一問二答愚下答初中先舉佛願何以故下正責論云世尊我一心歸命盡十方無碍光如來註云我一心者天親菩薩自督之詞言念無碍光如來願生安樂心々相續無他想間雜解云念無等者謂念願力念願力者信願力也此信等流終無變異故云相續主信以呼故云他想他即疑情疑情是信之反對故下文數云疑蓋無雜明此意也然疑情既對信他力反知疑蓋自力之稱當知一心自力淨盡歸入他力眞實信心銘文釋云一心トイフハ教主世尊ノミコトナフタコ、ロナクツタカヒナシトナリスナハナコレマコトノ信心ナリ和讃云盡十方ノ無碍光佛等問此與三中第二同異云何異者若名字何同者若遺二何答同而不異而非遺二々即一心之異名故至下可知然小

經中、既曰「一心和語燈三會合二經三心而後云此等ヲフサテ
テ命ヲ終ルヲ期トシテ亂レヌモノヲ一心不亂トハ申也、乃是合三爲
一、何故置彼、尤論主邪、曰集主以彼爲有隱顯、如第六卷云「小
本言一心二行無雜故言一也後就一心有深有淺深者利他
真實之心是也淺者定散自利之心是也、此不出意可知、然由
上下文釋思之、論主承教主、合三爲一、事在釋迦者也、曰如上
引支忠二文、其後讚偈、意示所謂一心正承本願成就之說、乃
後釋云言「一念者信心無二心故曰一念是名一心」一心則清
淨報土真因也、然上序來、置其所承、就論主者、尙稟傳故、謂如
歎西河云「三不三信誨惡勸又從便宜故、謂望三心論合、一心
便於一念故、二答二、一解釋、二三心即一心下結成、初中二、一
略釋、二私闕下廣解、初者、此文宜回彌陀等八字、移愚鈍上看
之、即舉二因、以爲合由、一者愚鈍易解了故、二者真因於是盡

故、二由如次契機契法、云何契機、三之義相、淵矣微矣、雖伶俐
人、或有病諸、古德傳終、載沙彌隨蓮事、須併勘焉、云何契法、如
下引涅槃云「是菩提因雖復無量若說信心則已攝盡、是故等
者、結答、問合三爲一、事適論主、如上二由、契機與法、如來則無
之邪、答一是本然、其契機法、非適于今、如來之三、於一以開、三
而恒一、論主之一、承於如來、其契機法、亦唯如來之本具矣、二
廣解二、一寄字訓辨、二又問下就法義釋、初中亦二、一標、二其
意下釋、初中、私者公反、意示謙也、訓謂訓誥、順義以道、故云訓
也、此寄訓釋、望於下文、一往言之、則有假實淺深不同、吾曹遲
鈍、若始說與實義、心必驚動、不肯甘受、爲之以此、作其階梯、漸
入實義、悲心之設、可感戴哉、學者由此善詣實義、却望此中、乃
知後文亦不外此、如契經謂不動實際、建立諸法、不壞假名、以
說實相、其於文字、亦復有之、大日義釋第十一云然此悉曇字

母乃至世間童子亦常修習何能頓辨如是事耶然此諸字皆是如來以加持神力從如來內證鉢性而流出之故能有是不思議業用豈非不動真際而示現文字耶今此字訓全法義出亦復如是又法華玄義八上云大品云一切法趣色是趣不過此色能詮一切法如黑黑色一畫詮一二畫詮二三畫詮三豎一畫則詮王足右畫則詮丑足左畫則詮田出上詮由出下詮申如是迴轉詮不可盡或一字詮無量法無量字共詮一法無量字詮無量法一字詮一法於一黑墨小小迴轉詮量大異左迴詮惡右迴詮善上點詮無漏下點詮有漏殺活與奪毀譽苦樂皆在墨中更無一法出此墨外豈非不壞假名文字而說實相耶下明法義不壞字訓亦復如是學者須得意焉二釋中初一句徵次言至下正釋卽有其三一出訓二明知下會訓三今按下成一初者此中所出有道訓焉有俗訓焉又有本訓焉有

轉訓焉應須得意讀之至者等者此據宗家卽散善義至誠心釋文如上引觀經至誠彰說本願至故真妄之反實虛之反唯是真實卽謂之誠增韻純也無僞也真實也中庸云誠者天之道也誠之者人之道也註云誠者真實無妄之謂心者等者玄義分云凡言種者卽是其心也種望果言生果不差故轉訓實以顯其意虛者不生果故此上道訓次信樂中真也等者十二訓中初三本訓後九轉訓初本訓者爾雅釋詁云允孚宜展謀誠亮詢信也說文云信誠也可見誠真實故後轉訓中滿極者滿謂充滿極謂至極此從實字實字廣韻云滿也增韻云充也虛之對也正字通云脂利切音至與至同成用等者此從誠字成謂成就誠字唐韻氏征切集韻々會正韻時征切並音成今取音爲訓也用名其可施行此訓所由未考按事業功已成可以施行故作此訓義次成乎重謂重累此從成來爾雅釋地云

丘一成為敦丘、郭璞曰成猶重也、而今意可通、尊貴義、審者、玉篇云誠審也、審謂審詳、熟究之也、驗者、亦從實字、々兼云實驗也、後漢光武紀云使各實二千石以下至黃綬、宣者、字典云爾雅釋言徧也、釋訓通也、此從滿來、忠者、玉篇直也、增韻內盡其心而不欺也、周禮地官六德知仁聖義忠和、鄭曰中心曰忠、中下从心、謂言出于心、皆有忠實、此從誠來、樂者等者、樂、魚教切音業、此中八訓、欲出玉篇集韻等、願者、反復釋欲、廣雅云願欲也、愛者、此亦同上、增韻云欲愛也、已上去聲本訓、此下五訓、轉就入聲、唐韻盧各切、集韻々會正韻歷各切、並音洛、有曰去聲作箇々訓、他例有之、如釋名中釋言語云樂樂也、使人好樂之也、叡曰以成就云歡喜言之、應兼含焉、唐韻等中釋樂云喜、今蓋就彼以開餘四、下釋成就經文云々、悅者、謂在中心、歡喜二字、相似意別、下文云々、証文云々、賀者、說文云以禮物相奉慶

也、慶者、又云行賀人也、周禮云以賀慶之禮、親異姓之國、疏云謂侯國有喜可賀、王使大夫以物慶賀之也、次欲生中、欲出四訓、初二如上、後覺知者、廣韻云知欲也、禮樂記云好惡無節於內、知誘於外、此知訓覺、如玉篇等、生亦四訓、成者、有曰生成、有曰同音假借、叡曰後說優矣、作則等者、舉三切中、則落反者、唐韻云則洛切、則羅藏落、未知何出、次六訓者、字彙云為也、又行也、又興也、始也、生也、役也、蓋今所據、但起興字有異、義則相同、已上都出三十三訓、若聚鈔中、則出二十五訓、略其八訓、次會訓中、有其九句、以成一義、有九句中、初八正會、後一注釋第八句意、初八句者、霖謂以立心名、鎔曰不然、此是真心實心等之謂也、而引文意證焉、叡曰霖解為是、如鎔釋者、則列字訓而已、何更須此會合、雖引文意、彼自別意、叡以例之、真實誠種者、是佛種故、如下引涅槃云言真實者、即是如來等、真實誠滿者、佛

智滿入故、極成用重者、阿耨菩提因攝盡故、審驗等者、決了周遍一切時處、無變異故、欲願等者、妙欲能令諸悅可故、歡喜等者、令一初聖悉歎譽故、願樂等者、非是頑願、知必生故、成作等者、如來修成、興起雜染界故、如下引論及論註釋、大悲等者、此舉法義、然今一段、且就字訓、此句不宜此有、然次上句、陰存緊要義趣、欲令學者預知、故有此句、須做子注看焉、此上信樂、出五句中、有其第一第四句者、示前後心在信樂中具故、疑蓋無雜者、說五蓋中、有疑蓋者、疑名猶豫、蓋謂覆蔽、今則名同、而其別、謂有行者、信自罪福、不了佛智、斯謂疑蓋、即自力心、無雜顯純一辭、唯是他力、無有自力、故云疑蓋無雜、此信樂義、如此下釋、真實乃至為興成疑蓋無雜者、以真實等、為他力心德故、問疑蓋無雜、既信樂義、而在三心各言之者、何耶、答、退曰三心各為疑蓋無雜、而就要故、別為信樂、鎔曰信樂有總別、則三

信隨一總則是其都名、叡曰暹解不順、標舉已來義勢、何也、標云三即合一、彼承次上、唯以信心、信心即信樂、承彼以云合一、當知寄字訓意、攝前後入信樂、為一疑蓋無雜、而後復開三心、各言疑蓋無雜、鎔曰總別、卒爾讀文、不為深察、乃臆斷已、三成一中、今按等者、會上字相、而入字義、須得意讀之、真實等者、如上釋云、是心不顛倒、是心不虛偽、反實云、虛對真云、假下文釋云、言、假者即是聖道諸機淨土定散機也等、正直心者、上引散善義云、唯是決定一心投正直進等、反直云、邪對正云、偽、下文釋云、言、偽者則六十二見九十五種之邪道是也、真實心者、以回施言、正直心者、以領受言、並顯他力、總通三心、不可就字訓中、各別求焉、虛假邪偽、二句互言、總名自力、第二卷云、人天虛假邪偽善業雜毒雜心屍骸、亦是不可固別而之、所以言者、以上字訓、為他力信德故、真知等者、承上正成、然佛願意、三之與

一、共是法然、謂法唯一、論德則三、故佛願三、固於一開、故開爲
三元、不動一、即一常三、々亦未嘗不一、收前後心、在信樂中、斯
爲一心、開前後心、與信樂並、斯爲三心、是上三言、疑蓋無雜、思
而可知、於是暹鎔種々異說、未深詣于集主意也、信樂卽是已
下轉釋信樂、禮讚序云二者深心卽是眞實信心、具如上引、是
故等者、結釋、二就法義釋、二一正明三卽一、二然就菩提心下
別釋信樂、初中二、一問、二答、初者、然上寄訓、更就法義、問三卽
一、故、鎔曰上則以三問一、此乃以一難三、云云、叙曰以初已來
大分爲二、非集主意、須按文義脈絡、知焉、二答中二、一正釋、二
凡按下結歎、初中有三、一總標、二一切群生下別辨、三信知至
心下結示、一、初中、推者謂惟忖也、此下辨三心義、承宗家意、以
彼二種深心爲其宗骨、散善義釋觀經三心、如次以爲眞實深
信回向之心、彼既躰知卽本願三、釋出其義、反知卽是本願三

心之義、然本願三、元自一開、觀經三心、意亦不別、是故釋云必
須決定眞實心中回向願、作得生想、此心深信、由若金剛、眞實
初心、回向後心、初後皈中間心、故云此心深信、乃和語證一云
三心ハ區ニ分レタリトイヘトモ要ヲトリ詮テエラヒテコレヲ云ヘハ深
心ニ收メタリ、又聚鈔云一心之中攝在至誠回向之二心、既而
深心分二、往生正因、法德自然、機則無分、失衆生之所、無、而具
有者、如來之法、如來之所有、而全無者、衆生之機、以全無機、受
具有法、斯爲二種深心、此下釋義、擴充此意、是故克論、自力淨
盡、唯他力存、以爲其宗、上文所顯眞實大行、是如來法、此中攪
彼、以爲信心、別無其躰、歎如來法、曰必得生、宜矣、爲信、下文則
云必成報土正定之因、既如來法、此信不孤、無量功德、於中圓
具、善巧要約、顯其德義、前云至心、後云欲生、欲生顯其南無、如
云歸命及發願回向義、至心顯其阿彌陀佛、如云卽是其行、至

心真實、欲生回向、爲他衆生、成自正覺、全自正覺、施他衆生、乃他衆生、皈自正覺、二義相倚、方見德義挺然、論註所言不顛倒、不虛僞、意亦大同、如方便願、亦言至心欲生、其意大別、良以不如今從信樂、開也、二別辨三、如文可見、初辨至心二、一正明、二既言下追釋、初中三、一解義、二是以大經下引文、三爾者大聖下結成、初中先明有無、次以如來下明回施、次則是彰下成、一、後斯至心下出牀、初文寫至誠心釋意、於中自從無始等者、信機釋云、曠劫已來等故、穢惡汗染貪嗔當相、虛假詭僞名賢善非、無清等句、疏釋則無鈔主加者、不實必不淨故、不實故所求不克、不淨故流轉無息、是以者承上起下、一功苦惱衆生者、探言於論、即穢惡虛假者、於不等者、具如大經、無不等者、如論註云、真實清淨無量功德等、以果驗因、其極真淨、若從常途校之、則所望不同、謂悠悠凡夫、十信善趣、地前地上、功用無功用等、

註家判爲聖種性位、聖種性者、廣通、而其所云無生法忍、別在于七地後、如仁王十地經等說、而七地是其始習處、成就八地、九地爲滿、經云、其心寂靜志無所著、一切世間無能及者、等、此其證實離相、知法本寂元來不起、超前六地破性遺相、有功用位、故、唯識九云、八不動地無分別智任運相續、相用煩惱不能動故、云、無不清淨真心也、圓融等者、圓融如證文釋、即圓融故、更云、無碍、法出情表、心言並絕、故云、不可等、即是真實功德、總離顛倒虛僞之謂也、此上明有無者、是之真實、衆生則無、佛則成就、佛成就者、爲無衆生、此所以其生起意也、次文煩惱惡業邪智者、煩惱惡業、略顯三道流轉之言、邪智別對佛之正智、總序云云、簡釋乖理、不順出離、故云、邪智、明回施者、衆生本無真心、由佛回施、爲其有故、次文、以利他成、疑蓋無雜者、利他謂其唯是他力、而非自力、即疑蓋無雜義、疑蓋無雜卽是一心、故

云成一後出林中尊號者與下必具名號之名號同即是上顯
真實大行鉢者有二所依當鉢此下三言鉢者並是當鉢而非
所依此處在初意統下二以望大行示全大行為今大信故此
舉鉢即大行故二引文二一經說二光明下祖釋初中引魏唐
兩譯魏譯文者宜出於不可思議兆載已來否者蓋是在解義
中已略出故今所出者證上三業所修精進初即意業和顏已
下則通身口六要樹心以二利解頂戴約五念門望上為踈以
大等者證上成佛回施問解義中言彌陀回施經文云令諸等因
中之事非相違耶答今之援引就經言之未畢章意截斷其少
分來以成上義即是隨宜轉用而寓一經大宗者也例如下引
論回向文論主註家共約行者而就願心莊嚴宗義即為如來
回向此是大賢出格之風致不可以常途議之如改邪鈔及五
帖消息等直承此中以述宗意雖然以此即消本文則非宜也

暹曰此中說相似創習所行此代凡夫行故如等覺人入重玄
門重修凡事也叙曰經文既云無量德行深位行事諸行中修
諸行其實無盡何止箇々而有今說意近凡下投于情故如四
十八願中無三惡趣為其首也入重玄門者謂等覺人觀達無
始無明源底邊際智滿徧應法界重修凡事者別教之道義已
並非今例也次唐譯文助顯次上經於等者上云於不可等當
知彼此異說並據假量意在相顯非言辭所及也未起貪嗔等
者亦是說其三業精進思而可知大願圓滿者所云令諸眾生
等義此中乃至略其性溫和等四十八字大同其性調順已下
故二祖釋者證上真實群生所無唯是如來修得如來回施所
得群生領受此其真實舉鉢如來真實無有自力也三結成中
斯心者即指至心回向利益他者探言於論利行滿足云云然
此不可思議已下與上解義中同又雖廣略前後大意無別乃

是反復、貼經釋故、此云一乘大智願海、上云圓融無碍、其實一具、第二卷云按本願一乘海、圓融滿足極速無碍等、又證文云本願一乘圓融無碍等、上則舉德、此則出法、意互顯也、回向者、上云回施等、利益他者、上云利他、須對勘焉、二追釋者、於散善義、此中二段、如文可見、初中先舉、次牒釋、涅槃經者、北本十三南本十二聖行品文、無有二也、下言真實上、有十八行文三百五十九字、如來說實諦已、文殊問曰、真實為實諦者、如來虛空及與佛性、無有差別、皆真實故、佛約四諦廣釋、今則畧之、此處出中、先標定真實、無有二者、一切二法、皆是虛妄、虛通無碍、二相泯絕、為真實故、言真實下、如樹心錄引章安疏、引用意者、初示真實之義甚深、是佛所得法故、上引魏唐經文、須得此意解焉、次如來真實者、真實唯佛法故、後佛性者、回施佛法、入群生海、為其心故、佛法與群生心、隱顯雖異、其跡無二、故云虛空、後中亦二、先

舉、次牒釋、牒釋有二、先釋內外、世出世者、謂凡聖別、理內理外、以分其心所遊履、故此約其位、次釋明闇中、先牒釋、次引証、牒釋二意、一者即是內外、為舉其得失、故二者分出世中、教証二位別故、二意寬狹可知、次引証者、北本三十八南本三十四迦葉品文、如此釋者、欲示無間、凡聖齊舍自力歸他力故、忠曰、內謂內心、外謂外相明者、如日月燈燭、下闇者反之、如散傳通記一、他筆鈔謂內外三業、明闇善惡、此付顯行、廢修勸歸他力、以應命章、欲明一切微生身口意等、行觀了音並同、散楷定記一云、內外明闇、逆次相對、外相顯故、可見為明、內性隱故、難知為闇、此結歸上、外現內懷、相性有云、屏露為明、闇有云、善惡為明、闇、恐皆非也、評曰云々、二信樂二、一解義、二本願信心下引文、初中文分三段、一釋名、二即以下出牒、三然後下辨回施意、一釋名者、初一句牒、則是下釋、如來是人、滿足等者、其所得法、滿足謂

無缺少、大悲、此不必對智慧、乃盡其德之稱、如觀經云、佛心者、大慈悲是、涅槃則曰、若有人問、誰是一切法之根本、當言慈是、圓融無碍、釋滿足言、如証文、故信心海者、上舉法德、此正出法、々脉深廣、故喻云海、是故等者、信心舉脉、全是佛心、非自力、故、々名等者、結成、上云疑蓋無間雜、故是名信樂、疑蓋無雜、以、今、信樂爲本法、故前後心各言疑蓋無雜者、從今一心、開出彼二、以彼爲卽此也、謂上真實與下回向、其是今心本具德義、彼不顛倒不虛僞者、二義互成、爲真實功德、人、救生界、爲其信心、乃此信心、唯有真實功德、無有其他、謂之疑蓋無雜、以之爲信樂義、真實回向、本在此中、從此開出、爲前後心、元是一味佛法、總別自在、皆得真實無疑回向、而據佛建立意、唯從此心、不得計謂三心各入、自由取之、此下文云必成報土正定之因、化身土云報土真因、信樂爲正、上文則云涅槃真因、唯以信心、良不止

微生易領、如來建立、其法爾故、須順祖訓、不異解焉、二出脉者、此與後欲生中、心々相望、示其脉一非歷別法、故是故亦得信樂、欲生爲脉、至心信樂爲脉、惟夫全大行之大信、而說爲三心者、正是一脉義分、義則雖三、脉是唯一、故得一心、三義自然、應知、三辨回施意者、先明衆生本無、次一切下、斥非揚是、後如來悲憐下、正明回施、無明是因、諸有微苦其果、過曰總別爲異、法爾者、還源觀云、古今常然、名爲法爾、無上功德者、本願名号、真實大行、言諸有情無始際來、唯有生死苦集相續、無有真淨信樂、無信樂、故不得大行、不得大行、則無真淨信樂、次中、貪愛等者、譬說合法云云、急作急修等者、至誠心釋云云、並如上引、雜毒雜修、清淨之反、虛假詔僞、真實之反、雜毒虛假、對上無上功德、以此欲生對其最勝淨信、此必不可者、斥非因計、因故、何以故者、徵所以斥、正由已下、揚是答釋、疑蓋無雜者、此文略、聚

鈔則云三業所修皆是眞實中作故疑蓋無雜、乃眞淨心、成衆
生行、覺知攝取、如上染污虛假以望往生、自力妄謂於中不容
一毫、故云疑蓋無雜、乃是如來金剛無漏白淨信心、唯此一事、
可以生彼、其他皆非、故云斯心等、此是佛意、斥意可知、然唯今
心云必成等、前後二心爲非、因耶、爲不定耶、曰有今心、故得有
前後二心、彼從此心開故、此所具德、可以見也、有二心、故、今心
得必成正定因、合二爲一、非孤獨一、堪生報土、可以知也、故非
々因、亦非不定、今云必成等者、即是二心必成等矣、前後諸文、
皆應如是知焉、後中、無碍廣大淨信者、第四卷云、廣大無碍一
心、言雖異、同上下、法無彼此、和讚則云威德廣大ノ信チエ等、
言如來法以回施故爲衆生有、此有佛有、而非衆生本有、故名
他力、六要問答釋此文云云、二引文二、一佛說、二祖釋、初中
又二、一本教、二末教、初中先標本願信心願者、上舉五箇願目、

而無此名、准釋後心中云、本願欲生心成就文、則下願字似剩
矣、而有亦通、遠曰上云本願三心願、今以信心換三心言、三心
即一々即信樂故、叙曰三心即一、已在列目處見、不須此中、况
今割成就文、在欲生處引之後半、非爲一義、勢乎、諸有等者、當
至下文委悉、問下文則引至住不退轉、以證信樂一念、乃合本
願三爲一心也、故改邪鈔云々、文如向引、而今割彼以貼一心、
非壞彼元意邪、答上來至下、雖歷別辨三心之義、節々皆示三
卽一意、故雖割貼二心、而未嘗壞成就文意、其義當至欲生處
辨於中、今文是其所合爲一者、聞其等者、最要鈔云コノ信心
ヲハマコトノコ、ロトヨムウヘハ、凡夫ノ迷心ニアラスマタク佛心ナリコ
ノ佛心ナ、凡夫ニサツケタマフトキ信樂トイハル、ナリ、名號佛心、亦
曰佛智、亦曰大悲、佛心爲凡夫法、名爲信心、從聞入故、又言等
者、引唐譯文、助顯上文、遠曰證上一念信故、好矣、又釋至心不

引願成就文、問答云云、乃謂名號充至心故、觀曰不知成就說意、以上所云尊號爲躰言之、而非集主意矣、二末教者、引涅槃及華嚴、此據本教、就佛意開、以爲說願海故、初涅槃中、引其三文、三文初者、第三十二南本第師子吼品文、其後二者、出第三十五南本第迦葉品、所以引者、望解義中、從終向前、次第成故、初文佛性說三名、曰四無量、大信心、一子地、慈悲喜捨者、如次名于與樂拔苦隨喜無著、或曰四等、此四廣通、凡夫二乘及與諸佛、今顯諸佛所得、曰大揀餘小者、又此四得各語主伴、智度論二十云慈是真無量慈爲如王餘三隨從如人民、乃至大悲是一切諸佛菩薩功德之根本、乃至喜捨心餘處亦有讚等、此論初二、以例後二、四無量義、廣如智度論廿大乘義章十一法界次第上淨名疏八章安涅槃疏十四釋籤四上仁王祥疏三等、須者往披、信者可知、一子地者、六要釋曰初歡喜地乃至云云、此約

當得、以說有性、如六種性中習性次第、在當來世、至一子地、證淨信心、得四無量、皆是佛法、佛法顯生、由本有其性故、今則轉用、以此成上佛大悲心、回爲眾生信心、成正定、因謂四無量佛大悲心、大信心者、上云廣大淨信、卽是眾生所得利他真心、一子地者、信所成益、由此益故、得上釋云必成報土等也、然佛性者、佛名覺者、淨影遠曰性有四義、一者種子因本之義、二者躰義、三不改義、四別異義、具如大乘義章第一、聖淨二門、名義雖同、說意大別、彼則自力自攝、此則他力他攝故、是故諸經說佛性者、其意欲令眾生不向外求、知自本具、以立大心、如寶性論五佛性論一、並說五由、各首日、令捨怯劣心、今則不然、以佛願心爲本、以此攝眾生故、夫真性周遍、眾生本具、本具之性、與佛無二、而在眾生、全眞爲妄、唯有無明、其他不見、阿彌陀如來從不二中起、發超世大願、稱性修成、顯發眾生真性、圓滿盡十方覺

則衆生性作彌陀之住去，是故衆生無性可論，以修顯性，回向衆生，乃無回向非佛性者，故云誓願不可思議一實真如海，真宗佛性之義略，須仔細讀序題門釋及上引文意等知焉，次或說等別成，上云必成報土，正定之因，次第三文成，上釋中以此虛假乃至，此必不可也，此文兩節，初聞思者，此三慧中初二，受教爲聞，簡義名思，彼次上云善男子，信有二種，一者信二者求，如是之人雖復有信，不能推求，今則轉用，雖聞名號，而不如實，止是聞名，不得其義，如第二十願聞，其信自利，而非利他，謂爲不從思生，後道及得者，得者如來，道其所得，大般涅槃，前經文云何因緣，故信不具足，是人雖信，大般涅槃常樂，我淨言，如來身無常無我無樂無淨，經意如此，今亦轉用，亦以彌陀本願人法爲道得者，彌陀是人，本願是法，此二不二，當知全是信不具足，由不知之，如知名号善本德本，而尙猶勤，自利一心，信道不信。

得者之意，思而可知，次華嚴中亦引三文，初者晉經第六十入法界品，次者唐譯第六十，亦是入法界品，後者亦是唐譯第十四賢首品，初文成，上必成報土，正定之因，次文成，其以無碍廣大等，上引涅槃中云攝盡無量，此云滿足，文意同，共顯廣大承之引，第三文，以示信心種々德義，此引文中，若得諸根淨明利下，現本經有，則能遠離惡知識，若能遠離惡知識，二句善知識下，得上則字，現本作若，摩訶行之行字恐誤，宜作衍字，永不滅下之得字，現本作則，且據探玄記，意言之，賢首品者，顯信滿處，即收上二品說解行，入普賢位，是故此信曲該六位者也，經辨信勝能，有九頌三十六句，初二頌八句，明信成，初發心住，今則不引，後七頌二十八句，明信通成，第二住已去，是此所引，但甚難得下，經有二句，曰譬如一切世間中，而有隨意妙寶珠，通上二句結歎信文，經次有五十半頌，明廣攝行位，於中初九頌

明攝諸行、後四十一頌半、明攝諸位、初攝行中於三寶境、分信
敬及信順、其信敬佛寶有三頌、初二成持戒行、後三成供養行、
今沒其初、若得信力下明信順行、次第反上、回僧法佛、次攝初
位中、初二頌半、明攝十住、次三頌、明攝十行、次二頌半、明攝十
回向、次三十三頌半、明攝十地、此所出者、止至第四地、略第五
地下、此中引用、亦是乘其信滿、普該義勢、謂信樂即橫超金剛
心、一念發處、窮因位際、直至大寂定前、無德不滿故、而法門有
彼此、說自不同、乃准教主秘密元意、存略去就、以成根本教義、
是故不出初二頌者、信外不存發心故、辨勝能終、結歎一頌、畧
後半者、前半亦足故、次略明成持戒行二頌者、意寄此揀常途
三學處故、和語燈錄第五云云、可思、然彼經說、分辨勝能及攝
行位兩段、今則概爲信樂、具二利功德、文初至則能知法永
不滅十八頌、是自利德、若能知法下四頌半、其利他德、卽是下

言作佛度生心義、由此意故、不爲言攝行位、攝十地、文、缺不具
者、亦爲此也、又此前後文勢、橫豎有異、此引意者、前後互奪、混
橫豎故、二祖釋者、卽註二文、初文讚嘆門釋、具如上引、下文釋
云、一心是名如實修行相應、和讚云云、此應上成就文、謂論主
一心承成就一念、成就一念、卽本願信樂故、遠曰此文二義、一
如實修行卽爲一心、二一心信後相續行名、如實修行二義、一
致相續行與一心混流無別異故、評曰、云云、次文大尾釋、智論
一云、問曰、諸佛經何以故初稱如是語、答云、佛法大海、信爲能
入、智爲能度、如是者卽是信也、若人心中有信、清淨是人能入
佛法、若無信是人不能入佛法、不信者言是事不如是、信者言
是事如是、註家據彼、以例初章歸禮之意、今此引者、卽用註意
助顯次上、以示趣入之要、正是唯在信樂一心、謂論主之一心、
承於成就一念、成就一念、義統一經、是以經家安置彼於大首、

標知其意論順經辨所以建章言一心也三欲生二一解義二
是以本願下引文初中三一畧辨二卽以下出鉢三誠是下廣
釋初者此承祖釋以指定故祖釋卽散善義解回向發願心中
二河譬釋如上廣引如來招喚者第二卷則云本願招喚願力
相成因果不二故諸有群生者是彼水火交起賊獸來逼無事
不死惶怖不可言者勅命卽是所云汝一心正念等以此勅命
爲佛回向問二經三心一之宗義上已得聞然如今釋卽爲回
向以其能詮言之似不相順且如俱舍四云欲謂希求所作事
業又唯識論五云云何爲欲於所樂境希望爲性動依爲業欲
生名字豈是回向義哉答二經三心並約衆生以爲能詮如云
回向發願卽是名其回思向道以顯今欲生義然欲云者正是
信樂中欲非直希求等謂乃將然辭顯期定生故云作得生想
而所約衆生者舉鉢佛法非行者有是以卽歸招喚勅命爲佛

回向辨欲生義故欲生者欲令衆生入自境界之心如來金剛
之大欲矣次文可知三廣釋者先揀非次然微下明有無次以
利下明回施後斯則下成一初者此文就觀經揀以黑谷成思
而可知上畧辨文雖不名回向而有其義今文宜接彼讚否則
似脈絡不續中間出鉢故次有無中先明衆生無流轉等者虛
僞染汚因果對字永保二本作漂爲是回向之義如法集經二
奮華嚴經十五大乘義章九法花祥疏三孔目章二探玄記七
等自非夫善安心實際理地而上求下化者不足以爲眞淨回
向豈常沒者之所能設是故等下明如來有爲無者故云是
故下引淨土論今此一節採彼成章苦惱者謂生死逼迫又得
分對上流轉等二句以爲因果回向等者論所言者衆生回向
在前四念門外利他行故此處亦同是如來趣苦惱群生心故
然圓融法妙無定相卽此回向亦是菩提實際全鉢不離自證

常歸性故、在佛既爾、行者亦爾、故得一心、二利滿足、作佛度生、莫德不備、嘆曰真如一實信海、得成等者、大悲是果、回向其因、女果不二、大悲卽是回向、次回施者、以有與無、女中生有、佛回向爲行者回向、則不回向之回向矣、後成一者、惟是他力、非自力故、二引文二、一經說、二淨土下祖釋、初中二文、初魏譯者、引之要在至心回向四字、回向如次上釋、卽欲生心、此則初後二心一合、此一合者、以爲二用、是以信樂發焉、住不退焉、如願女鈔、當至下引、信樂受法、不退得益、而說前後、其牀是一、至心回向所成、今云願生等、願生一句、提上信喜、至心回向、發起信樂、願在信中、點信卽願、故在信中、願、卽畢竟、由攝取不捨故、女云卽得往生、更至下辨、次引唐譯、助顯次上、此首四字、在信樂中已引、今復出者、有何意也、遠曰含兩義、故屬上文者、一念淨信已具之故、今屬下者、淨信延而相讀故、數曰此釋未詳、似別

以願生等爲相續故、亮曰此句兩用上引是其信樂之樂、今此出者、欲生之欲、數曰准上字訓、非無道理、而不順文、望下願字、成重複故、按一卷中、此與前後、凡四處引、今唐譯文、其前後中、二處授引、受樂句絕、蓋爲彼經初來至此、正唯說信樂故、准彼思、此是之一句、亦唯信樂、略就末後、提前半故、何故然者、自是以示成上意故、思而可解、最初與此、兩處助聲、雖從向至上讀、非必集主手澤、不足信也、此文云何助顯上者、要在乃至無上等言、謂上文云住不退轉、彼是於佛菩提、而非餘故、二祖釋中、初三據論註引、於中、初一文立、後二文成、立者立如來回向故、然論與註、共且約衆生說、今據其本、云所謂無就佛有故、助聲點發、以知其意、二種相者、自生死入涅槃爲往、非菩提回向乎、自涅槃入生死爲還、非衆生回向乎、此則並泯二邊、非實際回向乎、如來回向、豈其大矣乎哉、次二成者、成如來回向故、於中、

初文卽論本意，後者是其會意，論本意者，蓋夫淨人願心之文，三種成就以統事理，教義人法兼用，因果等諸法門，示其法門，悉從如來願心流出，恒爲如來願心攝持，非他有故，是故衆生所有舉鉢，莫非如來所有，衆生則本無，而有所有，出願心回向故，具就一事言之，如不虛作住持功德，值遇因也，滿德果也，因果皆佛所成，故曰願力，擴此意，故云三種願嚴，當知淨入願心，示他力回向也，次會意者，此中本願力者，論則約衆生說，今則就向本意會故，此出第五是上還相，偏舉以例，故成往還皆願力也，次引散善義二，一出文，二真知下釋意，初中真實回向者，如來全其至心回向衆生，回向卽其欲生，作生想者，猶曰定得往生，是無疑無慮心，非直願求之謂，卽信樂義，故云此心深信等，上云斯則大悲心，故疑蓋無雜，可以見也，不爲己下，爲此深信勸誠，其所勸者，信心非他，故云唯是等，當知外于此者，至如

彼取欲生別計，生因，總是異見別解之流，所切誠也，卽有等者，帶下喻言，可思，次釋意者，顯示一心中，三離深信心，別有回向心，故就二河譬釋者，文帶喻故，二河譬者，旣云守護信心，卽顯深心中之回向者也，此中先總標指，言白道下別釋，卽有兩節，如文可見，疏云，言中間白道四五寸者，卽喻衆生貪瞋煩惱中能生清淨願往生心也，乃合法文，而今別釋喻中，別構出法，疏下文云願力道故，此欲顯示全機在法外，無機全法爲機，卽法故，初中先牒，白道下釋，於中先釋白道，二卷鈔云白道者，白言對黑道言，對路白者，則是六度，万行定散也，斯則自力小善路也，黑者，則是六趣四生二十五有十二類生黑惡道也，白黑道路者，白名清淨，黑名鄙穢，道取大遠，路取小徑，今約因果相對以辨，曰因果者，如第二卷云，因行果德對，因是九界，果卽佛法，云白黑者，此辨法体，謂彌陀法偏爲白者，是佛修成所究

竟故其九界法雖曰三乘與無明共故總爲黑云道路者離善巧以爲其義亦約因果而不取上無明煩惱及與人天未足以爲出離法故若二卷鈔彼約世間出世相對以解黑白道路則通黑惡道者偏言且絕若具學之則六趣中應以人天爲黑惡路世間亦有能通義故唯是生死非出離已當知彼此各據一義樹心錄爲一文一致強會已鈔云定散今則無之淨土方便有出沒故思而可見樹心錄釋白與道各有二句初釋白中分願力言當相辨義選擇攝取是願往相回向其力作此釋者由云願力道故願力名號名號佛法佛法無上在諸垢外謂之白淨又白約性德不受染故淨示修德除塵垢故如來稱性起修由修歸性成諸淨名號故業者古曰造作義或曰起動義或曰遊履義是佛永劫所修成故是即寂滅而起動故是十方界普流行故即是所謂最勝真妙正業泥而不緇生正覺華白淨之

極無以尙焉與諸經論所說四業者名字會同其法懸隔天壤不啻次釋道中約對示勝本願一實約教對餘方便此非迂回故云直道々名能通即是因義大般等者就益對他小果以果是大其因亦大故云大道大以包含爲義衆德圓滿莫不該故次釋四五寸者二卷鈔云四五寸者四言譬四大毒蛇也五言喻五陰惡獸也然據疏文四大五陰群賊惡獸所況在上既合四五寸者雖不顯釋意似喻信心微文云乃由貪瞋強故即喻如水火善心微故喻如白道等云如水火云如白道並是含語宜水火曰無邊白道曰四五寸鈔與今文非相違乎曰舊釋紛紜皆強會已今謂此則是轉釋已謂疏況其至微云四五寸四五寸者即校二河各闊百步南北無邊以示極絕少分四五非必有所表也集主之意示有白道而若無故謂淨願心生貪瞋中乃是沈沒於陰殼中常現前者唯是四毒五惡有淨願心

而不足言、渾若無故、次下疏云常濕道等、上喻中云水火無休、可以見也、以貪瞋望五陰四大、異熟與六識心且別、同妨聖道、殺人無別、乃上則云詐親、貪瞋則云染燒、得攬上法、合此喻也、次言能下、是其後節、此中先釋、後觀經下、引文示金剛義、初者、二卷鈔云言能生清淨願往生心者、發起無上信心、金剛真心也、斯如來回向之信樂也、今金剛真心者、帶喻以名、謂信樂心、其體佛心、堅牢不移、如金剛、故、即如上引疏文釋云此心深信、由若金剛、此元如來至心欲生、是正所謂爲金剛者、行者稟受、不動法、故行者心、即名金剛真心、常途教中、有十信去永離毀謗、名爲金剛、非同日論可知、本願力下、釋立名意、可思、改邪抄辨金剛心成就云云、二卷鈔中、無上信等二名、蓋就此心深信等八字立者也、斯如等者、意攝疏釋、取本願、故、後者金剛有二、曰法與喻、法即佛智、喻世間物、佛智雖知、以世間物顯之、乃

有分二、此中三文、初二承上、即喻金剛、從近至遠、第三一文、其法金剛、然世金剛、德義多矣、如大乘義章九列十四德、大日義釋一云梵云伐折羅、不可破壞、故名金剛、如世間金剛寶有三事最勝、一者不可壞、故二者寶中之上、故三者戰具中勝、故等、此三如次自躰分齊及與力用、可以比况、况佛智不變無上能斷、上云不可破壞、自躰堅固、今初二文、則能斷力用、分齊無上自在其中、引初文中、無上心者、據助聲意、以爲常途、若二卷鈔、則着世聲、即別途意、四流之下、略十七句、轉本偈意、以正受等、爲機受心、接次上共發等、爲其解釋、故、次忻淨緣疏文、釋經願我未來等、即通請中所明、今以其下別意、開故、後者釋寶池、觀雜色金剛文、又水觀疏釋下有金剛七寶金幢云、明幢鉢等是無漏金剛、並約法也、無漏者、漏謂漏泄、如瘡癰漏流注不絕、即喻煩惱相續不息、漏性永盡、故云無漏、如四智等、具如唯識第十

等釋、無漏之林者、謂無漏即林、之語助已、此言金剛即佛智名、非譬喻也、問法有金剛非譬喻者、此理難思、何也、答汝對世間、疑出世名、請爲引譬、燭明、以照固執、法華立義七下云亦解云、蓮華非譬、當林得名、類如劫初、萬物無名、聖人觀理、準則作名、如蛛羅引絲、倣之結網、蓬飛獨運、依而造車、浮槎泛流、而立舟、鳥跡成文、而寫字、皆法理而制事耳、今蓮華之稱、非是假喻、乃是法華法門、法華法門清淨、因果微妙、名此法門爲蓮華、即是法華三昧、當林之名、非譬喻也、乃至問蓮華定是法華三昧之、蓮華定是草華之、蓮華定是法蓮華、法蓮華難解、故草華爲、喻利根、即名解理、不假譬喻、但作法華之解、中下未悟、須譬乃、知、以易解之、蓮華喻難解之、蓮華故有三周說法、逗上中下根、約上根是法名、約中下是譬名、三根合論、雙標法譬、由之言之、金剛本佛智名、而後假以名世間物、亦不可知也、思之三結、

示一中二、一正明、二真實信心必具、下示得失、初中先立、何以故、下釋、聚鈔則云、三心皆是大悲、回向心、故清淨、真實疑蓋無雜、故一心也、三心皆疑蓋無雜者、至心欲生、合爲信樂、信樂之名、標非自力、顯二佛心、乃二疑蓋無雜、言之自一、故雖曰三、々、祇是一、謂一信樂、疑蓋無雜、斯爲真實一心、上文釋云、疑蓋無間雜、故是名信樂、信樂即是一心、彼此胸合、祖意可知、舊人之解、無所尅定、輒謂三各疑蓋無雜、疑蓋無雜、同而不別、故一心也、如是解者、不但違文、亦非道理、三箇無疑、無主持、故是名等者、轉釋異名、金剛真心、如上引序分義、真實信心、出於禮贊、問銘文亦釋三心、與今所明、同異云何、答彼此所准、趣向稍別、今則通准、疏三心釋始終、彼則別准、二河譬中招喚文、故請爲註脚、以示其意、銘文釋云、至心信樂、トイフハ、至心ハ、真實トマフスナリ、真實トマフスハ、如來ノ御ナカヒノ、真實ナルヲ、至心トマフスナリ、

等釋、無漏之鉢者、謂無漏即鉢之語助已、此言金剛即佛智名、非譬喻也、問法有金剛非譬喻者、此理難思、何也、答汝對世間、疑出世名、請爲引隣燭明、以照固執、法華立義七下云亦解云、蓮華非譬當鉢得名類如劫初萬物無名聖人觀理準則作名如蛛羅引絲做之結網蓬飛獨運依而造車浮槎泛流而立舟鳥跡成文而寫字皆法理而制事耳今蓮華之稱非是假喻乃是法華法門法華法門清淨因果微妙名此法門爲蓮華即是法華三昧當鉢之名非譬喻也乃至問蓮華定是法華三昧之蓮華定是草華之蓮華答定是法蓮華法蓮華難解故草華爲喻利根即名解理不假譬喻但作法華之解中下未悟須譬乃知以易解之蓮華喻難解之蓮華故有三周說法返上中下根約上根是法名約中下是譬名三根合論雙標法譬由之言之、金剛本佛智名、而後假以名世間物、亦不可知也、思之、三結

示一中二、一正明、二真實信心必具下示得失、初中先立、何以故下釋、聚鈔則云三心皆是大悲回向心故清淨真實疑蓋無雜故一心也、三心皆疑蓋無雜者、至心欲生合爲信樂、信樂之名、標非自力、顯二佛心、乃二疑蓋無雜、言之自一、故雖曰三、々紙是一、謂一信樂疑蓋無雜、斯爲真實一心、上文釋云疑蓋無間雜故、是名信樂、信樂即是一心、彼此暗合、祖意可知、舊人之解、無所尅定、輒謂三各疑蓋無雜、疑蓋無雜、同而不別、故一心也、如是解者、不但違文、亦非道理、三箇無疑、無主持故、是名等者、轉釋異名、金剛真心、如上引序分義、真實信心、出於禮贊、問銘文亦釋三心、與今所明、同異云何、答彼此所准、趣向稍別、今則通准、疏三心釋始終、彼則別准、二河譬中招喚文、故請爲註脚、以示其意、銘文釋云至心信樂、トイフハ至心ハ真實トマフスナリ、真實トマフスハ如來ノ御ナカヒノ真實ナルヲ至心トマフスナリ

喻中所云我能證煩惱具足ノ敬生ハモトヨリ眞實ノ心ナシ清淨ノ心
 汝御鈔中釋云云煩惱具足ノ敬生ハモトヨリ眞實ノ心ナシ清淨ノ心
 ナシ濁惡邪見ノユヘナリ既有水火二河交侵更見群賊惡獸來逼一種不免死故信樂トイフハ如
 來ノ本願眞實ニマシマスナフタゴ、ロナクフカク信シテウタカハサレハ
 信樂トマフスナリ此其所云汝一心正念直來、コノ至心信樂ハスナハナ
 十方衆生是彼汝音チシテワカ眞實ナル誓願ヲ信樂スヘシトス、メタマヘ
 ル御チカヒノ本願至心信樂ナリ上者難尺凡夫自力ノコ、ロニハアラ
 ス意終三心以據、謂攝欲生我國トイフハ他力ノ至心信樂ヲモテ安
 樂淨土ニムマレントオモヘトナリ此是所云衆不畏懼於水火之難、彼復慮其
是信樂上云至心信樂之願、由此意故、大經讚云至心信樂欲生
 上等、蓋亦同意、然望此上、趣向雖別、一心義同、宗歸無二、次中、
 眞實等者、信行先後、得失別故、本願鈔云コノ文ノコ、ロハ眞實
 ノ信心ニハカナラス名號ヲ具ストイフハ本願ノチヨリチ善知識ノ
 クチヨリキ、ウルトキ彌陀ノ心光ニ攝取セラレテマツリヌレハ攝取ノ

ナカラニテ名號チノツカラトナヘラル、ナリコレスナハナ佛恩報謝ノツト
 メナリ名號必不具願力信心也トイフハ名號ヲトナエテコノ名號
 ノ功力ヲモテ淨土ニ往生セントオモフハ名號ヲモテワカ善根トオモヒ名
 号ヲモテワカツクル功德トタノムユヘニ如來ノ他力ヲアフカサルニヨリテ
 マコトノ報土ニムマレサレハ名号ニハカナラスシモ願力ノ信心ヲ具セサル
 ナリト釋シタマヘリシルヘシ、即本願對第二十願、就稱名信心、從其
 所先後、以定得失故、眞實信心弘願大信、上合三爲一者、次云
 願力信心、聞名号生、其躰即名号故、既得其躰、形爲稱名、故云
 必具名號、信心所生、固離自力、景仰攝取、唯報是議、斯爲往相
 回向大行、第二卷云唯能常稱如來號等、和讚則云彌陀ノ名
 号トナヘツ、等、此則先信、而行從之者也、若夫眞門行者、不知名
 號即是願力、本願嘉號爲己善根、稱念之力、以望往生、據其當
 分、則亦論信、從弘願望、則疑非信、是自利心、非願力信心故、此

是先行而失信者、失信之行、々亦非行、々信二失、經中呵云爲先大利、是故已下引證、此中二文、初示先信、次示行後、由于信有、如和讚云、如實修行相應ハ等、六要云々、今日必不、若准助聲、則似顛倒、六要則云、未必、未知孰是、此一段釋、有何所須、曰此有所應、釋人惑故、云何有應、此有遠近、遠者如第二卷、所云大行、釋云、稱名、次云、稱名破闇滿願、次明行一念等、皆似先信、近者如上文云、斯至心則是至德尊號爲其鉢也、所云尊號、義與此名號同、則亦似先信不具者、若謬謂單行亦入者、亡慮味失於行信義、非真宗意、故此釋之、然大行者、於今信具名號建立、若非信具、自力稱名、非大行故、信具之行、報佛恩行、而正定業、所以者何、既是信具、離自力心、故報恩行、此報恩行、與向所聞、一法不別、如和讚云、真宗念佛キ、エツ、等、即是法鉢名、正定業、又和讚云、真實信心ノ稱名ハ等、此正定業、雖曰信具、還是

信鉢、聞斯受之、不動名號、名願力信心故、是故信心名號、說有前後、終是無二、雖曰無二、稟受次第、不得不分前後、否則行信皆失、即入不定聚隊、非真宗故、末灯抄答有阿彌陀佛書云、念佛往生ト信スル人ハ邊地ノ往生トテキラハレ候ランコト、不曉上明オホカタコ、ロエカタク候、總斥此下廣辨、ソノユヘハ彌陀ノ本願トマフスハ名號ヲトナヘンモノナハ、領納願力形於口業、極樂ヘムカヘントナカハセタマヒタルヲフカク信シテ、深信之心即是、トナフルカメテタキコトニテ候ナリ斯爲本願相應行者、信心アリトモ名號ヲトナエサランハ詮ナク候、既云真此上示是、此下據非、必具名號、其不稱名號、マタ一向名號ヲトナフトモ信心アサクハ往生シ者驗知實無、真實信心、今云名號必不具願力信心、縱令往生邊地、サレハ念佛往生カタクサフラフ、胎心不入、報土故云難、此下承上判定二生、サレハ念佛往生、謂願力トフカク信シテ、認自稱念、シカモ名號ヲトナヘンスルハ、不行而行、攝取也、則非深信、如實修行、ウタカヒナキ報土ノ往生ニテアルヘクサフアラフナリ詮スルトコロ名號ヲトナフトイフトモ他力本願、本願名號、體具德義、如六字釋、チ信セサランハ是佛修成不假行者造作之功、チ信セサランハ

邊地ニムマルヘシ此下結本願他力ヲフカク信セントモカラハ如實修行相應行者
 ナニコトニカハ邊地ノ往生ニテ候ヘキコノヤウヲヨクノ御コ、ロエ候
 テ御念佛候ヘシ、是之一文、初學病諸乘、便爲釋、須熟會之、上來
 正釋三即一竟、二結歎中、初句牒上成、一次起歎中、先廣舉揀
 示、次喻如下、借譬更示、初廣舉中、有十一句、於中初四、約所被
 機、其後七句、約能被法、初中不簡等二、念佛証據門云只是男
 女貴賤不簡、行住座臥不論、時處諸緣、修之不難等、集主加細
 素老少言、分爲二句、此據形服、不問等二、就人立信及就行立
 信云云、文如上引、彼云罪福、今爲二句、云修行者得總爲福、此
 約受法、能被舉七句中、初二、次四、及與後一、如次遣非聖道要
 門及與眞門、初行善者、如散善義至誠心釋、一事異名、遣解順
 彼、末燈鈔云寶號經ノタマハク彌陀ノ本願ハ行ニアラス善ニアラス
 タ、佛名ヲタモツナリ名號ハコレ善ナリ行トイフハ善チスルニツイタイ

フコトハナリ本願ハモトヨリ佛ノ御約束トコ、ロエタルニハ善ニアラス
 行ニアラスナルナリカルカユヘニ他力トハマフスナリ、銘遠依之、望下諸句、
 並不順文、叡竊以謂行出世法、三學道品、三乘諸行、乃至華嚴
 法華涅槃大日等經所說諸行、善世間法、是其方便、五戒十善
 四靜慮等諸世間善、次頓漸者、圓修即滿謂頓、如云初發心時
 便成正覺、歷別以進謂漸、如云一切菩薩皆經三祇、次定散者、
 息慮凝心故、廢惡修善故、正邪觀者、以合契經與否分之、有無
 念者、有聖淨別、今則是其約淨土者、所謂立相住心及與無相
 離念、末燈鈔云有念ハスナハナ色形ヲオモフニツキタイフコトナリ無
 念トイフハカタナサコ、ロニカケスイロサコ、ロニオモハスシテ念モナキタイ
 フナリコレミナ聖道ノチシヘナリ乃至淨土宗ニマダ有念アリ無念アリ
 リ有念ハ散善ノ義無念ハ定善ノ義ナリ淨土ノ無念ハ聖道ノ無
 念ニハニスマタコレ聖道ノ無念ノナカニマダ有念アリヨクトフヘシ、

尋常等者、廣如別時念佛中明、此當十一門中第七修業時節、
延促有異、多一念者、如顯化云、此德號者一聲稱念至德成滿、
衆禍皆轉、一念既爾、多念彌好、策勵更修、此句亦通要門、今解
且據一途、如此諸句、皆揀非者、是思議法、今所超故、六要釋此
七句、多覺應盡、當人不取、宜矣、唯是等下、取不思議、歎定一心、
下不可稱三字剩矣、然此上十一句、初云不簡等者、泯九品別、
廢盡自力、斷其所被、作一機故、後云非行等者、掃除常途、顯揚
他力、決定能被、爲一法故、以此一法、攝彼一機、即是二種深信
之義、斯爲信樂、此超十方、言亡慮絕、諸佛尙驚嘆故、次喻示中、
阿伽陀藥者、引華嚴音義及不空羅索經第十八、遠引約對
雜善釋、誓願他力、智愚自力、遠引第二卷釋、好矣、六要問答云
云、非文意也、他力法藥、破自力情、元氣頓復、令真身顯、故云能
滅、二別釋信樂、二、一釋菩提心義、二夫按下釋一念義、何故釋

二義者、初以顯信樂豐富故、謂如華嚴入法界品廣歎菩提心
德、卽舊經第五十九舉二百十八句、新本第七十八說二百二
十一句、後以示趣入極要故、謂成就一念、此宗斷爲安心正軌、
如改邪鈔辨彼岸及立血脈之聲說中、初中有二、一解義、二論
註下引文、初中二、一對判示宗、二橫豎下揀持勸勵、初中先標
菩提心者、菩提梵語、此翻曰道、眞智虛通、無所壅故、卽名佛果、
是所求境、心其能求、乃求佛心、名菩提心、依主釋也、序分義云
言菩提者卽是佛果之名、又言心者卽是衆生能求之心、廣釋
此義、如大乘義章九摩訶止觀一四孔目章二等、有二等者、橫
豎名義、至下可知、然此處辨菩提心者、上引宗家、次引橫川、乃
舉菩提心處、合卽是信心意、所由來也、而分二者、付屬章云發
菩提心者、諸師意不同也、天台卽有四教菩提心、謂藏通別圓
是也、具如止觀說眞言卽有三種菩提心、謂行願勝義三摩地

是也。具如菩提心論說華嚴亦有菩提心如彼菩提心義及遊心安樂道等說三論法相各有菩提心具如彼宗章疏等說又有善導所釋菩提心具如疏述發菩提心其言雖一各隨其宗其義不同然則菩提心之一句廣亘諸經徧該顯密意氣博遠詮測冲邈願諸行者莫執一遮萬諸求往生之人各須發自宗之菩提心縱雖無餘行以菩提心爲往生業也集主承彼約束此出非私創也又就豎下隨釋兩段如文可見初釋豎中更有標釋而標則離至釋則合明權等者指能詮教此中少字寫誤須作小字歷劫等者是其所詮歷劫等者即豎出法異此云自力等意言堅超法也是之二句綺而爲語正是自力菩薩金剛大心之謂大心卽菩提心金剛是喻顯菩提心堅利義故此有二別緣治眞證此則當其眞證金剛初心知心本淨卽如諸部一乘教說次釋橫中亦有標釋々々橫出中正雜等者正雜定散

所回向行上豎中二攝在此中如付屬意他力中自力者異次下故菩提心者謂願生心和語燈錄一云淨土宗ノコ、ロハ淨土ニムマレントチカフチ菩提心トイフ如偈中云同發菩提心往生安樂國於中分二此則是其自利願心總而言之則是願說回向發願心之謂也釋橫超中初斯乃等正示此則利他願心是信樂中之義具故乃如上文及二卷鈔釋能生清淨願往生心句若信樂外有願生心以爲菩提心者則非眞宗彼是自力心故是曰已下會合祖釋祖々相承傳信樂故於中略舉其二雁門終南初願作佛心者據初祖言如十住論往生亦曰作佛以難思議往生往生卽成佛故次願作等者上卽信樂此則釋成其菩提心是名等者會合終南橫超金剛心者如向引文此中文略准次上解二揀持勸勸中先明名同意別橫豎承文首言則意具舉四重其心之心猶曰意也雖字恐惟形誤化身土云夫

雜行雜修其言一而其意惟異、可思異者、意標橫超別故、次入
真下、示稟受意、持橫超義、此有四句、兩々相對、總示得失、入真
謂其歸入真實、歸入卽信、對下疑情、正要謂其中正要領、真心
佛心、至心欲生、總曰真心、此釋上句真言、對下邪雜、根本望枝
末言、今菩提心種々德事、莫非佛心之差別、故邪雜名自力行、
上句真心、本願念佛他力大行、亦名正行、或名正業、今自力行
曰雜、其牀卽是定散諸善、此回心法、非淨土行、故謂爲邪、二卷
鈔中云邪正對、錯謂差錯、以非因計因故、疑情言名猶豫妄謂、
其實上云入真之反、信自罪福拒佛智也、失謂喪失、以喪報土
因故、次勸勵中、忻求等者、呼起所對、信不具足如上、聞不具足
如下、深了知者、揀淺知故、金言如來說故、永應離者、異時離故、
邪心非理心故、此一十字、綺而互之、思而可知、二引文者、都出
其五、初一證上釋橫超中、後四總示橫超一法、不似常途、初文

按王等者、問此書上下及聚鈔和讚等、同以今文願作佛等爲
弘願信異名、卽註家意、三輩所說菩提心者、以爲選擇攝取法
也、黑谷不然、謂之餘行、爲所廢法、如三輩章、一道弘經、相違如
此者何、答六要意謂註順常途、黑谷示未發心得往生故、叙曰
似遺橫超菩提心釋、遺曰由隱顯別、叙曰廢立爲方便乎、遺曰
註家以大經弘願取終南以觀經要門捨、叙曰此亦未詳、其過
准上、二公同以無取捨爲弘願乎、異于余所聞也、今謂經云發
菩提心一向專念等、經文多含、念佛與菩提心有卽離二義、存
卽者全念佛爲菩提心、卽是信心、離者菩提心在念佛之外、卽
是餘行、雖有二義、而弘願中差別、兩祖各據一義、乃取捨有異
也、而意互通有之、謂註家亦存其離義、如釋妙聲功德中云、若
人但聞彼佛國土清淨安樂、尅念願生、亦得往生等、黑谷亦存
卽義、如向引和語燈錄一、凡釋等下、意釋所云願力回向、轉聲

可見六要引安樂集云云、次示不似常途中、援引四文、於中正
取元照、餘三助顯、初所引者、與本疏文、前後參差、六要云云、
亦曰從義便宜、叔曰集主所覽蓋有異已、初文明成佛難、成此
難者、是能說人、次文明所說法、後文於此等者、分別二難、成上、
承前二下明二難意、然言成佛之難、意在說法之難、說法爲難
者、爲法極難信也、夫通諸經言之、其法愈勝、信之愈難、如華嚴
經賢首品說、故以難信、反知其勝、常途一乘、雖甚難信、望今橫
超、尙是爲易、唯以彌陀本願念佛一法、爲佛法中最極難信、小
經則曰一切世間難信之法、大經亦曰若聞此經信樂受持難
中之難無過斯難、良以最勝殊妙、超常途也、靈芝雖未升堂、
室內矣、而亦欽慕高妙、尙矣、故云其縛凡愚等、又觀經疏上歎
曰彌陀教觀皆是圓頓一佛乘法、更無餘途、次二文者、此釋上
文念佛法門乃至甚難信也一段、故於中用欽慕其大意、戒度

銷文、初中掌乎二字、恐是倒寫、更思後中二或之或宜作惑字、
全在之在、宜作有字、阿彌陀等三十二字、現本記無之、還曰恐
衍、遠曰此探讀偶成、向論註阿彌陀如來本願力等起、次下文
彌陀洪願、叔曰云云、後文助顯上攝具縛、此中疑愛二心者、遠
曰謂見思惑、未知何據、今謂疑字現流文類亦同、如維摩云不
滅癡愛起於明脫、豈非是其字形相近誤、癡作疑、集主知之而
沿襲久則不爲、革仍舊引耶、又復集主是正作癡、有傳寫者、還
作疑字、亦不可知也、癡愛解者、卽是煩惱所知二障、癡者可知、
卽五住中第五、正取自昧不見真理、故云自蔽、煩惱障中、能潤
生死、以愛爲最、乃以特標、以之繫縛、不得出離、故云自障、遠引
和讚、而求經文、不似所言、經文標云離愛、釋中說佛望喻、次反
顯中方云無愛無疑、乃知疑者釋愛之言、非並舉二法者、謂離
起佛望、於其成否、未能之信、故云無愛無疑者、謂佛無求、所以

無者、梵行已立、所作已辨、盡無生智、不復疑也、思者、上來切示、
疑情爲失、至此忽曰、疑無障礙、假使其有別意、似非善語、須更
擇焉、問祖釋中明不似常途、不爲不多、而置不出、却引他者、何
耶、答逗人情、故謂此上之說、殊勝則殊勝、而使他人議之、則未
可知其如何、乃爲舉示靈芝柏庭等言、令其信向也、
二釋一念義、一略明直示、二是以下出文廣釋、初中夫按等
者、標舉第二卷中、並標行信一念、其行一念、在彼已釋、今將釋
信一念、是以二有此標、然上文歎信樂云、非多念非一念等、至
此忽有此釋者、何、曰、彼就法體、此據機受、如論註云、百一生滅
名一刹那六十刹那名爲一念、然佛所得清淨法界、超越三時、
永離生滅、利他信樂、佛所得法體、卽是其離生滅者、故云金剛
宜應並非一念多念、一切衆生、無始時來、沉沒有海、爲生滅遷
其中諸法、暫時無住、於是得有一念多念、佛本願力、回非一多、

入一多中、將令一多冥非一多、行者之在機土、雖仍一多、而未
嘗動非一多法、以其離自力心、不爲我私故、當知全上非一作
今一念、則此一念舉非一、故下則釋云一心也、要之在知往
生是佛願力所成、否則多念不是一念亦非故、證文中舉衆多
文、證一多已、而教誡云、オモフヤウニハマウシアラハサチトモコレニテ一
念多念ノアラソヒアルマシキコトハチシハカラセタマフヘシ、淨土眞宗ノ
ナラヒニハ念佛往生トマウスナリマタク一念往生多念往生トマウ
スコトナシコレニテシラセタマフヘシ、又前文云一念多念ノアラソヒオ
ナスヒトナハ異學別解ノヒト、マウスナリ等、如實善知念佛往生、則
一念得、多念亦得、一念多念、皆願力故、於中就其易解、示、故
云一念、此非斥多、一卽多故、如口傳鈔云云一意、蓋別有爲、學
者擇焉、一念者下釋、此初三字、承次上句、略上就其下、牒、具則
應曰、信樂一念、顯信等者、欲揀持時、先舉其法、故云信樂、異前

閉塞、故云開發、一開發後、終無止息、總舉所經、故云時剋、受法
初際、無有爾前、故云極促、此釋一念廣大等者、信樂美稱、廣大
難思、所信境德、經文則云無量壽佛威神功德不可思議、即盡
十方無碍光佛功德、能令雜染衆生、必至滅度、冥其自證、出諸
思議表、故、全境爲心、知自得生、期大涅槃、歡喜無窮、故云廣大
難思慶心、第二卷引十住論文、後釋云々、文意釋云、信心チ
ウルチ慶喜トイフ、慶喜スルヒトハ、諸佛ニヒトシキヒト、ナツク慶ハウヘ
キコトヲエテノチニヨロコブコ、ロナリ信心チエテノチニヨロコブナリ等、以
慶別、信慶爲、在信後者、揀慶非信者、故、其實一事異名、如偈中
云行者正定金剛心等、故云獲信曰慶、是之二句、言顯彰最初
信樂也、然明行信一念、行先信者、由三法義、行中攝信、々從行
開、若據稟受、生起義者、則與之反、信先行後、是故今極促言、非
止於信、亦是望行、凡機受法、莫先於此、故、何也、令他力法他力、

由此信故、如付屬說、歎一聲德曰、大利無上、眞實大行、實正定
業、而若不由此信、則自力、陷小利、有上隊、依止此信、生故、雖
是稱名、不回向行、唯是法鉢、與諸佛讚作所聞者、無二無別、眞
宗所以爲極要也、問今信一念、望行一念、是爲其始、而正定業
大行之義、業事成辨、彼而非此、有人于此、發信即逝、不遑一聲、
是其有信無行者也、亦得生乎、解之若何、答子未理會大行之
義、若善參得聞說稱名、法鉢無二、卽是大行、則疑氷渙然、不須
多言也、二出文廣釋二、一出文、一又言他方下解釋、初者、所出
經文、眞宗安心之正據、緊要無尙焉、學者不可不動、演無忽諸、
改邪鈔云、カノ心行ヲ獲得セント念佛往生ノ願成就ノ信心歡
喜乃至一念等ノ文ヲモテ依憑トス、コノホカイマダキカス、又云ソレ
淨土一門ニツイテ光明寺ノ和尙ノ御釋ヲウカ、フニ安心起行作
業ノニアリトミヘタリソノウチ起行作業ノ篇ヲハナサ方便ノカタトサ

シオイテ往生淨土ノ正因ハ安心ヲモテ定得スヘキヨシチ釋成セラ
ル、條顯然ナリシカルニワカ大師聖人コノユヘテモテ他力ノ安心チ
サキトシマシマスソレニツイテ三經ノ安心アリソノナカニ大經ヲモテ眞
實トセラル大經ノナカニハ第十八ノ願ヲモテ本トス十八ノ願ニトリ
テハマタ願成就ヲモテ至極トス信心歡喜乃至一念ヲモテ他力ノ
安心トオホシメサル、ユヘナリ、又云ソレ本願ノ三信心トイフハ至心
信樂欲生コナリマサシク願成就レタマウニハ聞其名号信心歡喜
乃至一念トラトケリコノ文ニツイテ凡夫往生ノ得否ハ乃至一念
發起ノ時分ナリコノトキ願力ヲモテ往生決得ストイフハヌナハテ攝
取不捨ノトキナリ乃至祖師聖人御相承弘通ノ一流ノ肝要コレ
ニアリコ、チシラサルヲモテ他門トシコレヲシメルヲモテ御門弟ノシル
ソトス及至イマ風聞ノ説ノコトクンハ三經一論ニツキテ文證ヲモツ
チアキウムルニオヨハスタ、自由ノ妄義ヲタテ、信心ノ沙汰ヲサシオ

キテ起行ノ篇ヲモテマツ雜行ヲサシオキテ正行ヲ修スヘントス、ムト
云云コレヲモテ一流ノ至要トスルニヤコノ條總シテハ眞宗ノ廢立ニ
ソムキ別シテハ祖師ノ遺訓ニ違セリ正行五種ノツナニ第四ノ稱
名ヲモテ正定業トスクリトリ餘ノ四種ヲハ助業トイヘリ正定業タル
稱名念佛ヲモテ往生淨土ノ正因トハカラヒツノルスヲナテモテ凡夫
自力ノクハタテナレハ報土往生カナフヘカラスト云云ソノユヘハ願力
不思議チシラサルニヨリテナリ當教ノ肝要凡夫ノハカラヒサヤメテタ
、攝取不捨ノ大益チアフクモノナリ起行ヲモテ一向專修ノ名言チ
タツトイフトモ他力ノ安心決得セスハ祖師ノ御已證ヲ相續スル
ニアラサルヘシ、緊要可見、銷釋此文、如此次下及證文願々鈔等、
今略釋者、初舉行者、聞其名下是其受法、至心等者、成上起下、
願生彼下示所得益、初行者々、本願云十方等、是三類中、正定
聚機、下經則分之爲三輩、示齊入故、示正爲故、示正爲者、承唯

除等、而尙微隱、是示法實、主說持名行故、至說觀經、方見此意、可知、明受法中、聞者顯信所從、信心非自力故、其言指上威神難思無量壽佛、卽是人、名号其法、人法不二、是以聞法卽是領人、後云、觀知本願成就、盡十方無碍光如來、斯之謂也、信心歡喜卽謂信樂、此釋上聞、々以名号爲鉢、諸佛善友讚歎無上功德名号、根熟衆生聞之、名号回入衆生心中、爲其信心、謂之爲聞、故名号外無信心鉢、喻如身鉢髮膚受於父母、是故四支百骸舉鉢全是父母之有、若謂此信在聞外者、無有是處、問聞信之義如此、而上引迦葉品、示從聞生爲信、不具足者何哉、答聞有如實與否、所望不同、不可以並、乃至者、古曰窮到之辭、此上應安上盡一形言以看之、一念者、以時節言、對多念故、然以法鉢言之、則此一念、卽非一多、多念亦然、遠問云、信有多念耶、答有矣、既云時尅之極促、故又三信中有相續心故、叡曰此言

好矣、更有顯文、引以助之、拾遺古德傳第四云、ソノ行ヲ論スレハ十聲一聲イカナル嬰兒モトナヘツヘシソノ信チイヘハマタ一念十念イカナル愚者モオコソツヘシ、云一十等、其量若何、如臨終行儀云、一心十遍稱念南無阿彌陀佛、謂之十念、此亦例謂、心念名義一周、以爲其量、云一十等、然眞要鈔末云、カミニイフトコロノ十念、一念ハミナ行ニツイテ論スルトコロナリ、信心ニツイテイハントキハタ、一念開發ノ信心ヲハシメトシテ、一念ノ疑心ヲマシヘス念々相續シテ、カノ願力ノ道ニ乗スルカユヘニ名号ヲモテマタクワカ行鉢トサタムヘカラサレハ十念トモ、一念トモイフヘカラスト、他力ノ不思議ヲフキ法爾往生ノ道理ニマカスヘキナリ、疑日行分一十者、彼以名號爲已行乎、中興主曰、コノ一念臨終マテトホリテ往生スルナリ、如是語氣、視眞要鈔、忽則相似、其實不同、不遑及多念故、須熟思焉、至心等者、願々鈔云、至心回向ノ四字ハ成上起下トナラフナ

リ成上トイフハカミノ信心歡喜ヲ引起スルコト法藏因中ノ至心ヨ
リ生ス起下トイフハレモノ住不退轉ノ前途ヲ達スルコトマタ至心
ニ回向シタマヘル如來大悲ノ無緣ノ慈ヨリ成セラル、モノナリ、此成
上起下者、雖餘處文未見、蓋是集主之所發揮、乃與上三心釋
意太膾合、昭師之時、去古未遠、或聞之於大綱之口傳也、至心
回向是三心中初後二心、二心一合、爲中間心、則成上義成矣、
其一合爲中間心者、卽是報土正定之因、則起下義成也、集主
深信傳法聖者、訴自北天終南、著眼於此經文、知本願三、元於
一開、以顯德事、今成就文、卽開而合、以示機受、因果相辨、皆非
偶然、乃有上來釋也、願生等者、欲明得益、先提上信、故下文釋
云獲得金剛真心者等、信而謂願、是信中具、如上字訓、可以見
之、是故得以稱也、卽得等者、正明得益、證文釋云卽得往生ト
イフハ卽ハスナハナトイフトキチヘス日ナモヘタテスマタ卽ハツクトイフソ

ノタリ、井ニサタマリツクトイフコトハナリ得ハウヘキコトヲエタリトイフ眞
實信心ヲウレハスナハナ無碍光佛ノ御コ、ロノツナニ攝取シテステ
タマハサルナリ攝ハオサメタマフ取ハムカヘトルトマウスナリオサメトリタ
マウトキスナハナトキ日ナモヘタテス正定聚ノクラ井ニツキサタマルヲ往
生ヲウトハノタマヘルナリ乃至スナハナ往生ストノタマヘルハ正定聚ノ
クラ井ニサタマルヲ不退轉ニ住ストハノタマヘルナリコノクラ井ニサタマ
リヌレハカナラス無上涅槃ニイタルヘキ身トナルカユヘニ等正覺ナナ
ルトモトキ阿毘跋致ニイタルトモ阿惟越致ニイタルトモトキタマフ卽
時入必定トモマウスナリ等、然此得益、與上受法、說則前後、而實
同時、說前後者、受法是其所先勸、故所以勸者、以有箇々義利
故、實同時者、以所勸者報土因故、諸文云々、應併思之、二解釋
二、一引聖教、二然經下次第銷文、初中經舉四文、釋出兩處、經
第一文、意以證是次上所說是信一念、如利益章、以上一念爲

行、若付屬說、集主亦以爲行、而處文相無所差異、而別行信、頗似難思、今引唐譯、而與魏譯、又相固別、不可以證、由之言之、兩祖之釋、據文則有親疎、就法則無彼此、行信一躰、常相即故、下引宗家之意、可思、當知其爲行者、聲即無聲、唯是法躰、南無阿彌陀佛、其機唯是信心、所謂本弘誓願、信樂、其爲信者、無聲即聲、彌陀正覺、口業大音、塵數諸佛、讚歎妙聲、以爲之躰、盡形念佛、皆悉躰具、會于此故、悟入于此相、即地位、深信黑谷、而引今文、證定信一念義、以示機受方軌、黑谷所曰念佛行者、必可具三心者、意在干茲、非是謬封文相、作強會也、勿以尋常看焉、次引三文、顯闡爲要、於中初二直示、其佛等者、聞名得生、佛力所令、其願意故、此據本經、諸佛勸其菩薩、中說、當知聞之爲要、通同之事、無異途矣、最要鈔中、更引流通禮讚及此下釋、而云經釋ステニ聞テモテ詮、要トセフレタリヨクキクトコロニテ往生ノ心行獲

得スル條顯然ナリシルヘシ、如來會文、釋聞名言、佛聖德者、唯識述記一曰聖者正也、與理相應於事、無擁曰之爲聖、今則言總意別、即彌陀佛不共別德、如真實功德釋、准解可知、次文簡非、涅槃經者、第三十五南本第三十三迦葉品文、々義可知、引用意者、寄此以斥方便人故、雖方便人、亦在第十七願、同聞諸佛咨嗟、聞不如實、故謂不具、文有三節、初節意者、諸佛所說、讚歎如來、因願果德、謂之即曰願力名号、若方便人、止信稱念名号、往生、不信願力、令往生故、第二節中、受持六者、次上所不信者、不能等者、如禮讚云、樂近雜緣、自障々他、往生正行故、第三節者、此人亦有爲他解說等事、而中實無信順心者、禮讚亦云、心生輕慢、雖作業行、常與名利相應、故人我自覆、不親近同行善知識、故、歎異イマノ世ニハ學問シテヒトノソシリヤンヒトヘニ論議問答ム子トセシトカマハラレヤフラウユヤ學問セハイヨ、如來ノ御本意ナシリ悲願ノ廣大ノムチヲモ存知シテイヤシカラシ身ニテ往生ハイカ、ナントアヤフマンヒトニモ本願ニハ善惡淨穢ナキオモムキチトキキカセラ

レサフハ、コソ學生ノカヒニテモサフハ、コソタマノナニコ、
 ロモナク本願ニ相應シテ念佛スルヒトナモ學問シテコソナント、イヒ
 オトサル、コト法ノ魔障ナリ佛ノ怨敵ナリミツカラ他力ノ信心カタル
 ノミナラヌアヤマテ他チマヨハサントスツ、シンテオソルハシ先師ノ
 御コ、ロニソムクコトチカチテアハレムヘシ彌
 陀ノ本願ニアラサルコトチ告諸學者、須自省焉、此後二節言不具過、
 可知、次釋出兩處中、後專心專念者、在釋行一念中已引、今出
 此兩處者、意示信行不離、專心專念、如前後釋、一心專念者、聚
 鈔釋云、一心是信心專念即正業、又證文云、一心ハ金剛ノ信心
 ナリ專念トイフハ一向專修ナリ、然兩一念、信行不離、集主親說、
 載昭々乎、未燈鈔中、稟此宗者、誰謂未見、而不深討聖意、卒爾
 斷曰、行一念者、此述古先七祖化儀、彼時根緣未熟、是以且被
 以稱名行、未直言信、集主正當純熟之運、專說今信一念、真因
 決定、斯爲眞宗第一義門、吁黜陟七祖集主、褒貶其化儀者、果
 集主之意耶、獨不見乎、此與第二卷中、同引專心專念、皆言一
 行一心、豈非示彼不離、此々不離、彼以他聽者不行、信別執邪、

而若如言取義、邪執稱名、不達其即法林、則云何得、快會聖意、
 學者善飽上之機教不二、則於是有悟入也、二次第銷文、二、
 一通銷始終、二宗師下重辨一念、初中六節、前五可知、獲得已
 下、是其第六、是釋即得等八字、故初者、證文亦云、聞其名号ト
 イフハ本願ノ名号ヲキクトノタマヘルナリキクトイフハ本願ヲキ、
 タカフコ、ロナキチ聞トイフナリ、マタキクトイフハ信心ヲアフハス御ノリ
 ナリ、又文意釋聞名念我句云、聞ハキクトイフ信心ヲアフハスモノ
 リナリ、信心之名則通、此聞揀持、顯別異故、教生可知、佛願者、第
 二卷中則云、願力言異義同、證文則云、本願言偏意遍、本願即
 名号故、集主有言曰、本願ヤ名号名号ヤ本願、如執持鈔、並異
 方便、顯弘願意、須思擇之、生起本末者、此有多釋、日溪霖曰、光
 壽二願爲本、果上德号爲末、又能具壽光爲本、所具德本爲末、
 本末謂爲生起、生起即是本末、暹日濟凡慈悲曰、生稱性發願

爲起本者第十八願末者餘四十七安心決定鈔云々、終日生起同躰大悲本末猶曰始終論註下云本法藏菩薩四十八願等蓋今所據如善導曰四十八願攝受衆生亦斯之謂、遠曰佛願生起名号生起本末猶云因果謂佛名号唯爲成就衆生因果此所以其生起是故衆生之於往生因也果也莫不名号、前四卷云若因若果無有一事等、亮曰成就本願爲無出離緣者謂之生起云本末者義有四重一因願本成就其末二彌陀因果本衆生因果其末三信一念爲本報思行末四正因本往生其末、觀自如此五解各有所原、但初一解於辨宗意未爲親切、其餘四解後々精於前々、任情取之、皆得無妨、今謂生起是指佛願所爲、如亮之釋、本末意指佛願義理、如下所引涅槃經云兩行卽爲說其本末、今則謂其具足全義、何爲全義、唯佛他力不取衆生自力作故、上引論云不捨一切苦惱衆生心常作願

回向爲首得成就大悲心故、和讚云如來ノ作願ヲタツヌレハ等、斯之謂也、如此所爲及與義理、與深信中機法意會、故聞生起本末、聞機法義、聞佛願義、其心澄淨、不信斯盡、故云無有疑心、第二節者、謂上聞名、此云信心、乃聞名外、無有之、極而言之、則唯名号、毫非行者之所發起、故云願力回向、証文則云信心ハ如來ノ御ケカヒヲキ、テカダカフコ、ロノナキナリ、卽爲上聞名故、第三節者、証文亦云歡喜トイフハ歡ハミヲヨロコハシムルナリ喜ハコ、ロニヨロコハシムルナリウヘキコトヲエテンストカチテサキヨリヨロコフコ、ロナリ、共是形容、所謂廣大難思慶心之辭、不必就事求之、第四節者、此云多少、証文則云乃至ハオホキサモスクナキナモヒサシキナモナカキナモサキナモノナチモミナカチオサムルコトハナリ、卽復更舉久近先後二雙、彼此具畧、意則相同、問第二卷釋付屬文中云一多包容之言、彼則約行、此則云何、答信行並得、而信爲正、第五

俱舍廿三
賢聖品云
何緣於惠

立念住名
四沙師
說此品念
增故念力
持惠得轉
義如斧破
木由擬力
持理實應
言惠令念
住是故於
惠立念住
名隨惠所
現能明記
故
大乘義章
十六云从
伴以呼故
假為念何
故由與念
俱惠心於
法正取不
聖故說為
念

節者、此中先釋名顯性、一念之義多矣、弘決八二云言一念者、非謂極促一刹那時、謂善惡業成名為一念、妙樂二十一云初於一念者、非唯經於一念時頃、指二心法名為一念、上云顯信樂開發等、彼約刹那、今則是其能依法、故為二心、即是信樂、無二心者、二與貳同、爾雅釋詁云貳疑也、疏云貳者心疑不一也、信疑之反、故云無二、曰一念者、心為念故、此如念慮之念、彼名惠心能緣、此則即是佛智、而全所緣為能緣故、渡邊義說、佛智一念、云云一心則下舉果辨用、第六卷云報土真因、上文則云涅槃真因、真對方便、揀十九二十故、亦可對偽、揀弘願中惡取者、故、如執至心若欲生等計為生因、非佛意故、第六節者、先舉當利、標今生益、二何者下、正列十益、初中獲得等者、承次上以舉人、金剛真心即一心故、如下文云一心即金剛真心等、橫超等者、謂當所離、五趣者、趣名所趣、謂各々因所趣向故、五謂

大日義釋
一之廿四
紙云里婆
沙說有五
道廣阿衍
人多說六
道

三惡人天、開則為六、加修羅故、彼有三類、曰鬼、畜、天、攝者、別論與否、乃有開合、智論第三十謂小乘部別五六不定、如大乘中法華經說六趣、眾生斯為定說、廣如大乘義章八末法華詳疏、十一等、八難者、三塗為三、四盲聾瘖啞、五世智辨聰、六佛前佛後、七北列、八長壽天、謂之難者、名碍聖道、廣如增一阿含卅六婆沙七十四智論卅八大乘義章八末十地義記三本仁王祥疏五涅槃會疏二末名義集二演義鈔卅四等、道是通義、示生死無窮過患、故前五總舉苦報、後三別出障報、然此言近意遠、承上清淨報土等語、直入勝過三界處、故必獲等者、此標現益、當利金剛真心果報、此其華報、華為果、有現益、由當利、有當知、必至滅度前、相為現益也、十種益者、既開為十、則得一々總別、例如六相中、義若虧一種、則非十故、々一々別亦得、皆總而論、其所由來、則自總別有在、其義云何、曰心光常護為大總相、餘

是其別謂攝取不捨故名阿彌陀佛等故、是以攝取明三級益、至觀念法門、更開爲五、乃至要集彌陀別益及和證所明等、要其大意、莫不皆然、證文釋云眞實信心ヲウレハスナハナ無碍光佛ノ御コ、ロノソナニ攝取シテスタマハサルナリ攝ハオサメマフ取ハムカヘトルトマウスナリオサメトリタマフトキスナハナトキ日ヲモヘタテス正定聚ノクラホニツキサタマルヲ往生サウトハノタマヘルナリ、一正列中、初句徵起、一者等下舉示、下引證文、自第三十三願至用欽釋、蓋今十益所據、至下可知、眞佛弟子即今獲得金剛眞心人故、是故隔處相應、彼此相彰、初冥衆者、護行者中、唯除果人、非顯所見云、冥、其類非一云、彼、如和讚等、護持謂其擁護扶持、次至德等者、功德無上、故云至德、圓滿無虧、故云具足、此約衆生受法、衆生無德、受佛施乃滿故、次轉惡等約佛照成、總序則云轉惡成德、佛知不二、使行者契其不二故、如和讚云、非障功德、

鉢トナル等、而轉成者、約其用故、又上望滅度言、此則以現事言、不信罪福而癡修故、次護念者、禮讚釋曰云何名護念、若有衆生稱念阿彌陀佛若七日及一日下至十聲及至一聲一念等、必得往生、證誠此事、故名護念、經乃以證誠爲護念也、如二卷鈔正分爲二、蓋取證誠令未信々護念令信不退、然以證誠生信、此信相續、則亦證誠即護念也、據義釋一、護念或曰加持、加持他力、此宗之意、他力謂一彌陀願力、願力出生諸佛護念、故全諸佛護念、莫非彌陀願力、如和讚云、諸佛護念證誠ハ等、次稱讚者、可知、次心光者、色光之反、常者不斷光德、異相續常、次心多歡喜者、始領佛攝取故、次知恩報德者、無所希望故、次常行大悲者、願作佛心即度衆生心故、次入正定聚者、於無上菩提得不退轉故、證文釋云、スナハナ往生ストノタマヘルハ正定聚ノクラホニサタマルヲ不退轉ニ住ストハノタマヘルナリ、問上來列次、義

似不順、何也、諸聖讚護正爲得法、宜先二三、而以初四五六次之、定聚由護、宜十置七、云何、答欲示此十各々相趣、是以不必生起、亡次第也、若欲作生起者、亦非無說、曰就文大分、此有主客、謂前九客句、第十主句、經云、住不退轉、故攝客歸主、次第可知、九客句中、前後能護、中間所護、初六生起、能所一合、不動大安、第七句來、安而思本、第八句來、不動自行、而能化他、第九句來、二重辨一念者、上專於信、當相辨義、此下望行、明信益故、卽是所云金剛信心絕對不二機之謂也、此中有三、一釋文分法、二然者下承上會異、三又云下明信盡行、初宗師者、上引光明、至此解故、此意欲示行信不離、第二卷中、亦有解釋、言雖增減、義則無別、但信與行、互相前後、彼先專心、此先專念、意在攝先入後者乎、思之、二會異二、一通會、二願海下別釋、初中先承次上專心一心、故云然者、願成就下、至大慈悲心、總有一十九句、

多是聖教成名、少有出乎集主取意者焉、第一句者、成就一念、問已釋成一心、故會專心、次深心者、合至誠回向心、次深信者、疏云言深心者、卽是深信之心也、次堅固深心者、疏云此心深信由若金剛、今取意故、維摩經云深信堅固、猶若金剛、次決定心者、二種深信曰決定故、次無上々心者、亦是取意、遙引般舟讚、鎔以爲與答報化佛疑難立、此名、觀曰暹解近是、無上箇有上言、上謂增上、殊勝爲義、經中云云、信無上殊勝願之心、故云無上々心、次真心者、如序分義及禮讚等、次相續心及淳心者、如論註、問聚鈔則云淳一相續心、今畧其一心者、何耶、曰彼則合舉、此則別出、望第十二句、別則似繁、故且略之乎也、次憶念者、十住論云阿彌陀佛本願如是乃至是故常應憶念、文意則以相續釋憶念言、本願鈔意則約發起、不相妨也、次眞實一心者、則論一心眞實集主加釋、次大慶喜心者、此亦取意、經云見

敬得大慶、次真實信心者、禮讚云深心即是真實信心、次金剛心者、如上引玄義分、願作佛下四句、出于論註、文如上引、但大註云無上、次大慈悲心者、如上釋信樂處引涅槃經、上來所會、隨義施設種々名字、而鉢不別、總是一念美稱、故云即是、又一即是一切即是、則亦得言一念則是深心乃至一念即是、大慈悲心、故不必次第也、又如上引涅槃、更有喜捨一子地等名字、具出美稱、則實無量、何止箇々、蓋少分已、後是心等者、此句結示一心由一行生、是心者、近指次上、義總一念已來、無量光明惠者、出於易行品偈、今採以代名号、名鉢不二、光即号故、此即大行、所謂一行、自此一行、出生一心、故云聞名信喜、而行學鉢爲信、語信行盡、非如世間子由母生、母子仍別、故云即是、此義至下可知、二別釋者、釋十九中後二句、故願海等者、註性功德釋云、以諸法平等、故發心等發心等、故道等道等、故大慈悲等

大慈悲是佛道正因故、彼言佛德稱性修起、今文造語大同、而意則別、此言衆生所有佛力成故、願海者、如云凡聖逆謗齊回入等故、齊回入者、齊回向故、發心等者、謂心發趣無別、道等者、心所發趣一無上菩提故、菩提廣通、如涅槃經、今意則局、大慈悲等者、所發趣境既一無上菩提、無上菩提、以大慈悲爲鉢、是以所云發心、齊同起、大慈悲、次大慈下、釋成發心發大慈悲、涅槃十五南本、梵行品云、若有人問誰是一切諸善根本、當言慈是、大集經二十九云、修一切智、以大悲爲本、十住論九云、一切諸佛法、以大悲爲本、智論二十七云、慈悲是佛法之根本、正因可見、然將作此釋者、夫發菩提心一大難事、故云發心畢竟二不別、如是二心前心難、豈愚惡者之所能哉、和讚則云正法、時機下才毛へ下毛等、此事難解、所以故釋也、論註曰者、證發心等、三明信盡行者、躡向結示、以行來望、辨信義故、此中有二、一引

文寓意二故知下明能寄意一引文者又云指註上卷釋身業功德中光明指定善義釋像觀中舊人辨此引用皆不得意夫經文云是心作佛等固觀門說勿論光明註家亦唯據觀門釋故其當分於今所明都無關係當知此有轉用別意在焉何由知有別意如次釋故初文有法譬法中心者信也佛者行也心能等者謂信成行信離自力心方成不回向行故心外等者謂行在信領不回向行為他力大信故譬中火比信木况行火從等者顯信從行出則信舉躰是行如向文謂此心即由無量光明慧生不由光明慧心非大信故以不離下顯行為信既行為信如木為火當知盡形稱名莫非信者也矣次光明文亦准註解二明能寄意者向標一行一心此上二文寄以顯示信盡行故一心等者前文具引讚歎門註釋信樂中復更略引今承彼故此上所明成就一念釋為一心而彼即論主所稟故是故一

心即在論建章者如實等者所云稱彼如來名是向一行然不信者名不如實修行相應反知如實修行相應正由信心唯信有無以奠其行是非具如讚歎門註夫一行舉躰全為一心為一心之一行未嘗不一心不一心之一行雖曰一行不如實行非佛行故即是等者探於第六深信文中具如上引以示如此心行真是契經所顯正謂正直異方便邪曲故教義謂能所註行解等者隔句成對行業即行解智謂信上來解釋竟二結成中三心即一心者上云三即合一彼言雖標字訓義則遍始終故次一心等者釋一心義上已釋云真實一心是名金剛真心今復言之之婆心切也正明上說一追釋三一因釋菩提心名言橫下釋橫超斷四流三言真下釋真佛弟子初止觀一者之一二釋發大心中文道者取其虛通謂菩提中諸德同躰緣起相成一與一切虛融無碍常圓通故如大乘義章十八等後世

之譯、則翻云覺、此對煩惱之智果、故、質多等者、名義集六云質
多耶、或名質帝、或名波茶、此方翻心黃庭經五藏論目之爲神
西城外道計之爲我、此土佛教翻緣慮心、此通八識、謂眼緣色
乃至第八緣根塵種子器世間故、以集起解心第八獨名、心以
緣慮解心八識總名、心、止觀次文云、天竺又稱汗栗駄、此方稱是草木之
涼、漢義鈔五十七云、梵云質多、即慮知、心對身口、故梵云、顯明陀耶、此云、肉剛、大
日疏、明覺、茶、羅義、多以肉剛、心說、彼意多、就事相、示故、以實言之、汗栗駄、多、總
六大、中、義分、汗栗駄、心、五大、質多、心、是其、大故、長水、言、心、凡有、四、種、由、因、集
起、緣、慮、堅、實、中、二、質、多、心、之、差別、後、一、階、法、牀、性、即是、真心、止觀、所、云、矣、栗、駄、心
出此文者、上引要集已來、數言菩提心故、因作追釋、先引少文、
聊以知名義也、二釋橫超斷四流者、已下二段、此是大節、謂本
願云、若不生者、成就則云、即得往生、又言、含二、曰現當益、入正
定聚、以爲現當證、大涅槃是其當益、一箇生言、總此二義、如立
義分、現在彼教及十方者、總爲聖教莊嚴、今二段文、初顯當益、
後示現當、即是寄釋前所引文、以辨本願及成就中生義、明信

心益、所以其次三心釋也、又上釋云、獲得金剛真心者等、彼文
早已明現當益、但其乘次、未及精之、有所待也、問現當益是先所
得、在當益後、明者、何哉、曰、益之所主、正在當證、現當益是其前相、
如、日、將、出、先、有、明、相、先、所、主、故、後、現、當、益、也、此、中、初、一、句、牒、欲、生
釋中引立義分、偈故、次釋中二、一釋橫超、二釋斷四流、初中先
釋義、次大本下引證、初釋義中、先對判簡非、後正示橫超相、初
對判者、先辨名字、謂橫豎名、自力他力、超出目、其權實故、上六
要鈔引樂邦文類第四云云、又歎德文云、就擇映法師之釋義、
雖摸橫豎二出之名、探宗家大師之祖意、巧立橫豎二超之差、
彼此助成標權實之教旨、漸頓分別辨長短之修行、他人未談
之、我師獨存之、觀曰、四重之義、即宗家意、在橫超言、餘三影而
有之、謂有橫之超者、則有橫之出者、有超之橫者、則有超之豎
者、有出之橫者、則有出之豎者、故、集主之法門眼、透得本意、乃

有四重判起，如桐江釋，偶有得已，夫得本者，未必從之，其取未者，未必有本，彼既不知有橫超本，其豎出橫出云者，豈其得契當哉，是故舉以令信，初學則可，謂之所據，則不可，云校合彼此，云彼此助成，未爲至當，次豎超者，下舉法貼名，豎出中二乘者，大小曰二，大經云々，願成就者，謂本願及成就，御鈔則云選擇本願真實報土，即得往生，一實謂一乘真實圓滿，謂圓融滿足，第二卷則更曰極速無碍，今則文畧，真教以能證言，真宗所詮，即謂第十八願，其餘可知，然此對判，與御鈔中，其意稍別，彼則在廣割割一代，此則具舉爲橫超，揀非故，次大願下，正示橫超相，大願等者，大願第十八願，第五卷云由選擇本願之正因，成就真佛土，雜染都盡，故云清淨，斯則如來自受用處，唯佛與佛，乃能知見，名爲報土，願力牽故，衆生得人住于其中，而既果人所居，理宜不在，因分經歷，故云不云等，逡引論註及定善義，敝

曰定善義釋，足以助顯，如依報樹無漸長義，正報之果，亦願滿故，其論註釋，未爲善證，彼釋即至八地，無七地留難故，仍是因分之事，非頓究果地也，况文首云未言即等也乎，一念等者，捨身刹那，即生彼時故，速疾等者，始生已在正覺華中，謂之速疾，尙是近言也已，無上正真道者，次引文則云無上道，與彌陀同證故，六要問答云云，逡曰恐未盡理云々，叙曰六要所言平等差別，即是論主所云廣畧，有何未盡，至如其云往生成佛時無前後，實是鈔主總發本意者也，可勝賞哉，逡之自解，望于鈔主，果有何別，至曰若論新往舊住等，則未快會廣略二門意已，二引證者，即出四文，初二證法，後二證益，此二互成，謂益橫超由法橫超，又法橫超以益橫超驗故，々初二文，言超而無橫言，其意則四，以後顯故，初二文者，如次釋迦敘述，彌陀自稱，以超世願至無上道，全無上道，以爲名聲，名聲希奇，諸佛深讚，所以普

聞、彌陀於是自稱、釋迦順自稱叙、乃有超發等言、次證益中、初
 文、銘文釋云、必得超絕去往生安養國、トイフハ必ハカナラストイフ
 カナラストイフハ自然トイフコ、ロナリ得ハエタリトイフ超ハコエヲトイ
 フ絶ハタケハナルトイフ去ハスツトイフユクトイフサルトイフ娑婆世界
 チダナステ流轉生死ヲコエハナレテ安養淨土ニ往生ヲウヘントナリ
 安養トイフハ安樂淨土ナリ、横截五惡趣惡趣自然閉トイフハ横ハ
 ヨコサマトイフヨコサマトイフハ如來ノ願力ヲ信スルユヘニ行者ノハ
 カラヒニアラス五惡趣ヲ自然ニタナステ四生ヲハナル、チ横トイフ他
 力トマウスナリコレチ横超トイフナリ、横ハ堅ニ對スルコトハナリ、超ハ
 迂ニ對スルコトハナリ、堅ト迂トハ自力聖道ノコ、ロナリ、横ト超ハ
 スナハケ他力眞宗ノ本意ナリ、截トイフハキルトイフ五惡趣ノキツナ
 ナヨコサマニキルナリ、惡趣自然閉トイフハ願力ニ歸命スレハ五道
 生死ヲツルユヘニ自然閉トイフナリ、閉ハトツトイフ本願ノ業因ニ

ヒカレテ自然ニ安樂ニムマル、ナリ昇道無窮極トイフハ昇ハノホルト
 イフノホルトイフハ無上涅槃ニイタルコレチ昇トイフナリ、道ハ大涅槃
 道ナリ、無窮極トイフハキハマリナシトナリ、易往而無人トイフハ易往
 ハユキヤスシトナリ、本願力ニ乘スレハ本願ノ實報土ニムマル、コト
 ウタガヒナケレハユキヤスキナリ、無人トイフハヒトナシトイフヒトナシトイ
 フハ眞實信心ノ人ハアリカタキユヘニ實報土ニムマル、人マレナリ
 シカレハ源信和尙ハ報土ニムマル、人ハオホカラス、化土ニムマル、人
 ハスクナカラストノタマヘリ、其國不逆違、自然之所率トイフハ其國ハ
 ソノクニトイフ不逆違ハサカサマナラストイフタカハストナリ、逆ハサカサマ
 トイフ違ハタカフトイフナリ、眞實信ヲエタルヒトハ大願業力ノユヘニ
 自然ニ淨土ノ業因、タカハスシテカノ業力ニヒカル、ユヘニユキヤスク
 無上大涅槃ニノホルニキハマリナシトノタマヘルナリ、シカレハ自然之所
 率トマウスナリ、他力ノ至心信樂ノ業因ノ自然ニヒリトナリ、可以

解也、後吳譯者、文有少異、而意無別、而援引者、蓋欲令信一定說也、二釋斷四流二、一解釋、二光明下引文、初中二節、如文可見、初釋、斷中、四生者、如俱舍論第八世品大乘義章八等、問上云、超證無上正真道者、究竟大果、此中所斷、止是分段因果、何爲斷證不相似也、答唯是以此盡一切故、自是三部教義爲然、如勝鬘分二種生死、台宗惑言通別乃是一途、諸經之意、亦不必同、逕引五教章云々、又彼釋云若依圓教一切煩惱不可說其性、但約其用、卽甚深廣大以所障法一卽一切具足主伴等、故彼能障惑亦如是也、是故不分、使習現種、但如法界一得一切得、故是煩惱亦一斷一切斷也、故普賢品明一障一切障、小相品明一斷一切斷者、是此義也、彼家所論、不似餘宗苦集各分界內外也、若克而言、則台宗之三惑同斷、密宗之三妄執等、旨歸一也、須裕開法眼、遠觀宗義、焉謂之卽末斷、諸難分段

處亦離變易等者、黏著一途、不知其諸者之言已、論主讚曰勝過三界道、與法華云、不如三界見三界等、逕庭有耶、於是做得真底工夫、則懷疑息乎也、二釋四流中、先辨次證、辨中二釋、初四暴流約因、四是法數、暴流其喻、暴詩傳疾也、博雅粹也、四法勢猛、令順生死、不得過度、故有此名、大乘義章五本可見、又生等者約果、初出云、生變異云、老衰損云、病終盡云、死約因果者、應斷釋故、證中初魏漢而譯文、證約果義、次涅槃者、廿七南本廿五師子吼品文、此四中攝百八煩惱、百八名數、如前六要、此文證約因義、二引文者、此中二文、初般舟讚後序、後者禮讚前序、初文正証上釋、此云厭忻、開上往相一心、如云、忻淨厭穢之妙術、故形名者、猶論云、厭名也、後文蓋引以寓勸進意也、遠作兩釋云々、觀曰云々、三釋真佛弟子、中三、一正釋、二大本下引文、三誠知下結歎、一正釋中、初一句牒、所牒名字、出散善義第五深

信、其文如上、次真言下、如次離合作釋、先離釋中、真言等者、揀非持是、釋弟子中、初三字畧、具則合、曰佛弟子者、名義集一云、室漚舊翻弟子、新云所教南山曰學在我後、名弟解從、師生名子、天台云師有匠成之能、學者具資稟之德、資則捨、父從、師敬、師如、父師之謙、々處、資如、弟故、夫子云回也處、余如、父余也處、回如、弟律云和尚於弟子、當生兒想、弟子於和尚、當生父想、釋迦等者、約能教、辨金剛等者、以所得釋、約能教者、准本文意、宜曰三佛弟子、而去彌陀者何、曰六要及還云々、叙曰不釋今文、錄曰從第十七能讚主而言之、謂所讚則法、能讚爲人、是故以人、則彌陀亦入十七願、在此語中、叙曰人法不二、如釋名門、剗取其人、別爲能讚、非宗意也、遠曰弟子領受師教之稱、衆生之於彌陀、則有父子同躰因緣、何止弟子、去彌陀者、示此意也、叙曰大好、如第二卷兩重因緣義故、此是隨宜施說、非斥本疏而

有此言、通而言之、則並本師、亦皆父母、如處々文、勿局執焉、約所得者、所得如文、卽信行法、疏云隨順佛願、信行佛願所詮、釋迦諸佛之所指授、要唯是已、如成就文、又如總序結成二法、而云大聖一代教無如是之德、海信行已得、師資道成、方足謂佛弟子、次合釋者、望果甄因、々者卽上所得、文云信行、果者文云證大涅槃、有真假、證大涅槃、是其真者、今語果真、却曉弟子義故、乃成弟子非假、故云故曰等也、問既云超證等、此亦似明當益、謂之示現益者、何也、答明當益處云橫超等、當相辨義、今則在現語、當斯爲異也、二引文二、一舉益證、眞、二言假下釋、非明是、初中亦二、一正證、二禪宗智覺下勸誠、初中舉出二十三文、曰經出十文、於中五文、魏譯大經、四文、唐譯、一文、觀經、釋出一十三文、其十一文、祖誥、卽西河六文、及終南五文、餘二旁贊之言、如此二十三文、古有兩解、還曰此證上所標列十益、錄等則

曰引教文意、正在大經兩願、即本終南、願光号攝化人爲眞佛
弟子、餘文是其助釋、叙曰遞解優矣、上兩處釋、義相順故、使前
標列不浮虛故、使二文切有暇故、後解反之、頗多疏漏、今則
從遞、此中有二、一通舉、二真知下別辨、初中先引四十八願中
兩願文、即第三十三願光柔軟、第三十四願名得忍、六要廣釋
云云、又遞云云、然從願相一往言之、則光與名、如次是爲十二
十七兩願別相、然實克論、光名互在、光全名者、爲第十二名全
光者、爲第十七、何以故名與法常即故、既而全名之光爲全光
之名、則光亦所聞、故云聞其光明、亦是全光之名、歸全名之光、
則名亦照觸、故云名號破闕、以光與名、則雖可承二十七、而論
大赫、則是正爲第十八願別相、謂云衆我等、云聞我等、即信行
義、柔軟得忍、是若不等義故、此下次第、引經八文、第一第三、共
證轉要成善、柔軟安樂、同善義故、第二第五、共證至德具足、第

四與後三文、同証諸佛稱讚、次引西河、出其五文、以乃至言代
又云等、六要云云、初證轉惡成善、愈病轉惡、增長勝解、成善義
故、次一文証諸佛護念、次一文證知恩報德、後二文證常行大
悲、菩提心者、如上釋爲大慈悲故、次引終南、出其六文、初般舟
讚、第二第三、禮讚初夜及日中偈、第四觀念法門、第五序分義、
第六散善義、第一文中三節、初一節與第三第四二文、共證心
光常護、又第三文到彼等者、証至德具足、六要云云、又六要釋
心光云云、其後二節與第二文、通証知恩報德、次第五文、以証
心多歡喜、六要及遞云云、叙曰宗家強言第七觀得忍者、意欲
揀光臺之釋迦、就華座之彌陀、約對二佛、分別權實、嚴權立實、
顯彼得忍正是弘願益故、是故立談令怖者、懸語寶所、令捨化
城之謂、而於觀門預備、即施即廢、唯以念佛爲究竟旨歸者也、
此義精微、須熟思之、鈔云內外錄云、隱顯似未深入、故聊辨焉、

第六文者、此證三益稱讚、護持、入正定聚、今生等者、承上以成、當來証果、卽是入正定聚義故、後四文者、證入正定聚、於中正意、在中二文、引初後者、意爲起結、初王日休云者、證文亦與此同、而所引文、周大資之作、跋中語、非王虛中之言、釋之如六要鈔、次經二文、出魏唐兩譯、故引用之意、以日不退爲念佛者現生所得、次如彌勒者、證文釋云、次ハナカシトイフツキニトイフナカシトイフハ彌勒ハ大涅槃ニイタリタマフヘキヒトナリコノユヘニ彌勒ノコトシトノタマヘリ念佛信心ノ人モ大涅槃ニナカツタナリツキニトイフハ釋迦佛ノツキニ五十六億七千万歳ヲヘテ妙覺ノクラヒニイタリタマフヘキトナリ如ハコトシトイフコトシトイフハ他力信樂ノヒトハコノヨノウナニ不退ノクラフニホリテカナラス大般涅槃ノサトリヲヒツカシトコトシトナリ、後律宗等者、暹日超玄記釋經皆得不退轉於阿耨等之文、初文云、便同者、引同讚勝、今文則云、未

有言無嘆絕、起結二文、相彰善矣、二別辨者、上所引中、別就序分義及淨土文中辨故、眞知者、深然便同彌勒言故、金剛心者、偈云、正受金剛心、廣如大乘義章第九、釋金剛是喻、金剛德多、要之正取、鉢堅用利、心者其法、慧爲心鉢、觀理斷結、唯慧能故、若據隨伴、則稱三昧、慧共定故、大小乘中、就位論之、此名廣通、且大乘中、總有五義、一簡信異、謂十信去、信心成就、永離謗法、同日金剛、二簡住異、習種已上、解行成就、堅固難壞、齊曰金剛、三簡出世異、於世間、初地已上、證眞無漏、能破惑妄、不可破壞、悉名金剛、四簡上異、下、第十地中一切智德、皆名金剛、故地經中十地菩薩、初入地時得離垢三昧、離垢猶是金剛、破障之義、五簡終異、始、唯是最後終窮一念、以爲金剛、故地持云、於最後身、菩提樹下得袂相離障三昧、金剛所攝、今則是其第五、故云等覺金剛心、龍華者、如暹引大日經疏諸經要集等、三會

者、法華祥疏八云然彌勒有三會者度釋迦餘殘三根衆生也
於釋迦佛持五戒入初會得道受三歸人次會得道一稱南無
佛人三會得道復有獨與彌勒結緣更爲說法不止局於三會
立贊七謂大通四會彌勒三會釋迦則不言數其機各不同故
暹以初中後普解未知何據曉者是喻以闍方謝比惑始盡故
橫超金剛心者揀豎超金剛心是佛至極無漏金剛非行者修
成心故云橫超夕者亦喻以晝分盡況二期終故々日等者此
約當證示不別故證文云王日休ノイハク念佛衆生便同彌勒
トイヘリ念佛衆生ハ金剛ノ信心チエタルヒトナリ便ハスナハナトイ
フタヨリトイフ信心ノ方便ニヨリテスナハナ正定聚ノクラキニ住セン
メタマフカニヘニトナリ同ハオナシキトイフ念佛ノヒトハ無上涅槃ニイ
タルコト彌勒ニオナシキヒト、マウスナリ、六要問答云云、叙曰引龍
舒意、本在轉用、其意不見、今釋示之、此中云超證者、謂至極果、

與前文云不云品位階次等同、豈止地上分證之謂哉、所引論
註宗家諸文、多據廣門、非分證之證也、加之者、下明現益、加此
上所明、故、金剛心者、卽橫超心、與韋等者、韋提所與、滅後能與、
然所與者、本爲能與、慈尊影臨、正爲未來世故、卽可等者、忍謂
忍許、又是安忍、慧心安法之名、喜悟信者、示觀緣疏云云、文如
上引、三卽是一無生忍異名、故云亦名、無生謂淨土果、乃是往
生、應聲卽現、證得往生、此佛回入、爲衆生心、此心名忍、無生忍
者、名同常途、疏主欲示有別意、在故據經文、更作異名、大明其
意、示觀緣云見彼國土極妙樂事、心歡喜故、應時卽得無生法
忍、得益分云聞佛所說、應時卽見極樂世界、廣長之相、得見佛
身、及二菩薩、心生歡喜、歡、未曾有、廓然大悟、得無生忍、喜悟二
名、並見經文、後信一名、疏主義立、未見今見、歡喜乃生、心開意
解、內許往生、故云大悟、喜悟無他、總是領受願力之謂、故云信

忍、信、忍之名，同于常途，其意永殊，故有如上所列十益，是則已下，示佛願力，成與等意，往相等力，不可等願，滅後得忍，不異在世，良由此也。二勸誠中二文，並出樂邦文類，如次觀在第五第三，其如六要及樹心錄，引用意者，初承此上衆德，令未慕人歡進，爲念佛行者，故其後文者，舉實上之歛慕，誠下愚之蔑視，故二釋非明，是二一假，二僞，如文可見，二各亦二，正釋引文，一釋假中，初一句牒，上文釋云，眞言對僞對假，故曰眞假者，第六卷云，願開聖道淨土眞假，又云，不知眞假門戶，第三卷云，大利無上者，一乘眞實之利益也，小利有上者，則是八万四千之假門也，如和讚云，念佛成佛，眞宗等，又云，聖道權假，方便等，並以淨土對望聖道，示其眞假，眞謂眞實，證入報土，一生究竟，以爲眞實，假謂權假，以調熟不直入者，故乃隱二願，以一第十八願對望聖道，以分眞假，意據淨土方脫者，故即是等下，舉

人淨土機者，此要門人，意攝眞門，聖淨雖異，非眞則同，此故合爲一假，次引文者，六要云云，叙日引三文中，初二如次充上二機，假門要門之異稱，故後一意更釋第一文，次釋僞中，初一句牒，准上可知，僞謂邪僞，非正，因緣法，故第六卷云，邪僞異執外教，六十二見，出梵動經，具如大乘義章第六，此宗差別，九十五種，其人不同，如六要鈔，此等人法，乖背正理，不能出過，故云邪道，引文可知，三結歎者，此文在斯，意則通上釋橫超等句處，按文可知，初句承上標意，謂此上所顯，已既當之，而惑障自覆，不能相似，所以悲歎也，雖然悲歎，得益不疑，當知喜歎，自在其中，如十六首和讚，題曰悲歎，而單悲歎爲後十首，其前六首，由慚愧故，恭敬增至，是其悲歎，所以申喜歎也，歎異鈔，載答唯圓房問意，宜須於此處說，集主欲使吾曹遠離猶豫自棄，有今結歎愛護之切，可感，沈沒下釋，此中四句，前半不厭染污境，故愛欲

於眷屬、廣海比其無涯、名利於己身及資具、大山况其不動、愛欲名利過患、如諸經說、後半不忻清淨境、故定聚眞證、即現當益、具如上釋、厭忻二闕、而得兩全、由忻淨厭穢之妙術、故不喜不快、而即喜快、心多歡喜、信具德故、此上舉鄙陋事、可恥等結、集主而豈有如上事、而有此言、其意蓋在使遺弟愈安、願力焉、正明大信、訖之于上、大文第二、辨攝取義者、經云唯除五逆、誹謗正法、按相承釋、此有兩途、一者付文、二者依宗、一付文者、此釋十方衆生言、故如銘文云唯除五逆、誹謗正法、トイフハ唯除ハタ、ノソクトイフコトハナリ、五逆ノツミヒトチキヲヒ誹謗法ノオモキトカチシラセントナリ、コノフタツノツミノオモキコトチシメシテ、十方一切ノ衆生ミナモレス往生スヘントシラセントナリ、解曰如來回施自所得法、以攝衆生、々々不受回施則已、受回施者、莫不皆往、逆誹二人、佛法非器、不肯領受回施者也、故除二者、簡不受人、還顯受者

悉皆得生、東岳雲說近喻云々、二依宗者、此有二說、一者口傳鈔云抑止ハ釋尊ノ方便ナリ、眞宗ノ落居ハ彌陀ノ本願ニキハマル、斯以此唯除等、別從前故、一者下文云々、即就正意、以唯除等爲顯攝取、乃唯除者、猶曰特哀、如此二說、初據施權、後就實義、然施權意、廣通未入己入二機、爲未入者、以此張本諸還相中隨陀法、故其已入者、以此護持攝取法、故就實義者、是據觀經下々品、知下々品意、其攝逆處、亦攝誹故、即彼讚云下輩下行下根人十惡五逆等貪瞋四重、偷僧誹正法、乃至忽遇往生善知識、急勸專稱彼佛名、化佛菩薩尋聲到、一念傾心入寶蓮、良以彼經、從今八字、幻出王宮、與逆諸人、示現攝取眞實義、故如下文云緣達多闍世惡逆、彰釋迦微笑、素懷因韋提別選正意、開闡彌陀大悲本願、有兩途中、今則是其依宗中、就實義者也、此中有二、一正明、二夫據下釋疑、初中又二、一引文、二

是以今據下示宗勸信初中四文第一經第十一南本現病品文次第十八南本第十七次第二十一南本第十八並梵行品文後第三十三南本第十一迦葉品文彼經當分意者且據章安現病梵行涅槃行攝迦葉品文是屬其用今此引者第一現病品文以明能所治之分齊此中文有錯簡校於本經可知次文明能治中先辨定人亦與本經文有同異對校可知富闍那等六師原是迦毘羅之支流明得名宗計等廣如維摩什註三同影疏二本同台疏四百論詳疏上中大疏演義鈔七翻譯名義集二等又后列惡臣及外道名者不順經文六要鈔釋似不為說樹心錄曰總列以便於憶持故頂戴錄云為簡者婆正教故叙曰云云次第三文明治療相於中有四一叙佛意二爾時世尊下正明治療三世尊我見下明王領解四爾時世尊讚下明佛述成第二文中有一二一明治身二爾時佛告下明治心初中六住者安疏八云

二解一云即真解六地二云似解六心今謂地持論說菩薩六地一種性地二解行地三淨心地四行道迹地五決定地六究竟地大乘義章十二云涅槃經中言為六住諸菩薩者據此為言似是後中王無罪者忽視則與六臣所言相似其意大別夫懺悔法有其三種一作法懺二取相懺三實相懺從淺至深第三為極如六臣言全邪見語尚非初者此中所說龍女所言深遠罪福相義乃以佛所知見徑示之於闍王令其作實相懺者也安疏八云殺無定相如普賢觀云一切諸罪業皆從妄想生端坐念實相殺罪如霜露惠日能消除若達妄想則罪業釋然無業故無墮又章安曰向年予在京有無照法師欲將此品刻去予問外道何以異耶使後惡人得以効尤似我去之予曰圓覺云妄認四大為自身六塵緣影為自心師遠信不曰此豈不信如此四大六塵是妄認則知無我無我則誰是生我者彼外道論不及此故下於佛非佛類外道也師言恐後世效尤此亦不然善者可以為法惡者可以為戒如曹操王莽可馬桓溫之輩皆臣子恐後世效尤鑑史不載何以範於後世夫有身別有生無身則無涅槃此如來一生所無未有其便不及說此雖對大菩薩願々宜揚而中下之徒聞不能解今將涅槃

托世王以證其懷、可謂稱性談、爲我輩無、又彰世王宿世之緣、使知因果不差、爲後世法、二利並具、師欲去之耶、空見等者、空有及常無常、雖同日見、而得失別、故有常中、特云得果報等、可思、第三文首、經明王觀四念住法、今畧不出、祖意可思、後引迦葉品者、欲追顯上所引文中、乃有其二、先明造逆始末、宜置之於第二文首看焉、二善男子、我諸弟下、顯不入義、宜置之於第三文首看焉、如此引者、有何所顯、聖意難測、請當論之、然此引涅槃者、非直爲其結攝一代、正以闡王滅罪、換之觀經、用顯本願之正意、故然諸經中、滅逆罪說、不爲不多、如六波羅密經、央掘經等、今特取涅槃者、以其闡世等本是觀經發起之人、就以收之、卽觀經也、然觀經中、備列諸機、雖終顯示攝取逆惡、而闡世則不與、却之末教、令其得微薄益、比較以知、與根本教無上大利、優劣、復異、而今引用意者、會彼枝末、卽爲根本、義使闡世聞下、女品、勢攝諸伴、成同齊歸、選擇大寶海念佛成佛者也、初能所

治分者、能治難治、正在弘願、而非要門、逆者往生、雖通顯說、自弘願望、則非實生、十二大劫、在華中故、當知仍是抑止門攝、十願十行、具足念佛、罪障滅盡、直入報土、初生卽極無上覺位、爲實攝取、約對章云、能除滅逆罪、所不堪餘行、唯有念佛之力、能堪滅於重罪、故爲極惡最下之人、而說極善最上之法、例如彼無明潤源之病、非中道府藏之藥、卽不能治、今此五逆重病、潤源亦此念、佛靈藥府藏、非此藥者、何治此病、下引二教論云云、大較相同、次辨定能治人者、此中佛及六師、卽經第二哀歎品說、舊客而醫、所云無罪、其言雖同意、所由邪正大別、准宗意者、常途諸經、據心住無垢罪業、本淨說、於今爲邪、願海之意、特據佛智清淨等苦虛空、以之爲正、將此一門、定爲濁惡、凡夫所歸依處、故宗家曰、仰願一切行者等、一心唯信佛語、又曰、不得信受他人語、但令心淨、此皆淨等者、婆勸中、迦毘羅城等者、意

以釋迦爲彌陀故、如和讚云、久遠實成阿彌陀佛等、其大王作一等、義同諸佛、如二門偈云々、大明治療相中、初密義者、意以悲願眞利爲秘密故、次放光說法治身心者、口傳執持等鈔所載、光明名号因緣、說法義當名号、輕重乃至如幻等喻、續々陳說、開示無罪、總是名號實相之義、放光令王至來詣者、卽是照觸、觸熱根緣者也、遠通言之、先是不可六師言者、亦此力也、治身後及心者、今不必分、身心通有生熟、治之隨有虛細、如云、身心柔輭、次領解中、無根信者、非自力信心故、破壞等者、顯作佛心卽度救生心故、無量人民悉發等者、常行大悲益故、偏頌讚者、信後如寶讚歎故、佛述成者、如大經云、若人無善本、不得聞此經清淨有戒者、乃獲聞正法、曾經見世尊、則能信斯事、後引迦葉品追顯中、明造逆由、可知、如觀經說、此中亦略、次顯不入者、入與不入、並是彌陀涅槃功德、如第五卷引二乘門、全彌陀

德、爲釋迦德、入與不入、各隨機宜、未來惡人與阿闍世等、被攝取、於是乎有、上經文云、我言爲者一切凡夫阿闍世者、普及一切造五逆者、問大經曰、不信先聖諸佛經法、不信行道可得度世、不信死後神明更生、不信作善得善爲、惡得惡欲、殺眞人、亂衆僧、欲害父母兄弟眷屬、初者謗法方便、欲殺等者、造逆方便、而至下文、罪福並混、獨立佛智、以辨化生、非逆謗皆治乎、又如下々品說讚云々、十惡五逆等貪嗔四重偷僧謗正法乃至忽遇往生善知識、急勸專稱彼佛名、化佛菩薩尋聲到、一念傾心入寶蓮、正依之中、既有其說、何故置之、却引他經、答如大經說、未爲明文、且也非正辨唯除者、正辨唯除、明說逆者往生爲下々品、而說仍帶方便、未爲通暢、故以活意、却引涅槃代觀經也、二示宗中、是以者、承此上一乘攝受意故、眞說者、揀要門教、猶抑止故、難化等者、法喻連舉、憑大等者、如云、歸命斯行信等、

矜哀等者、如七子喻、喻如等者、如頂戴錄引約對章、上法則顯正爲深長、此喻則示攝機廣普、法喻相倚、互明深廣、此依觀經隱彰正意、示佛本願宗致者也、濁世等者、結勸、應求等者、二句逆對、上憑大等二句、可知、二釋疑二、一問、二報、下答、初中涅槃等者、指上所引現病品文、言說難化、三機皆被、攝取、彼云、聞法發心、故、上既就宗辨了、而今有此問者、欲就文會歸其宗、故、後中有二、一通引祖文、二言五下別釋、五、初中三文、前二依文、後一就宗、依文中二、初論註有七箇問答、於中初四、正會大觀、二經相、連次一論定罪滅得生、後二別釋十念之義、初會違中、第一直釋、後三廣辨、初約單復以解生否、單復即由謗法具闕、所以言者、欲強顯示信爲要故、謂不信故、誹謗、故誹謗之不生、不信之不生也、口傳鈔云、謗法罪ハマタ佛法ヲ信スルコ、
口ノナキヨリオコルモノナレハモトヨリソノウツハモノニアラス、有引義說大經疏云、遊五

逆者、有其二種、一造逆事而不壞信、不謗正法、二造逆事亦壞於信、誹謗正法、後者加行意樂、俱壞前者行壞、意樂不壞、二俱壞者、業不可轉、意不壞者、業猶可轉、觀經就信不壞者說、次廣辨者、示謗不生、於中第一、示不生由、問者、對觀經說、疑單謗者、答中先立不生、何以下釋、即出二由、一以罪極重故、經者指大品經、此就罪體、仍要門意、二又正下以無願生心故、即弘願義、此爲正意、以兩番者、對逆辨、重於中初番、先明謗相、後番正明、重於逆罪、第五一番論滅罪得生者、下々十念、即是本願信行、而爲逆謗能治之法、故此引之、後二別釋十念義、中、初一辨念、後一釋十、初中並舉觀稱、意在以觀例稱念也、後中通神等者、下々品說、承本願出、本願十念、其意爲下々品、說意深微、學者須討、但積等者、如西河曰、但能繫意專精等、引意可思、後散善義文者、先以大經問起觀經、次答曰下、解釋有三日標釋結、此就造業已未、以辨二經不同、抑其未造攝已造故、所云已作、即指調達闍世興逆、即以事緣、准其法門、未造則

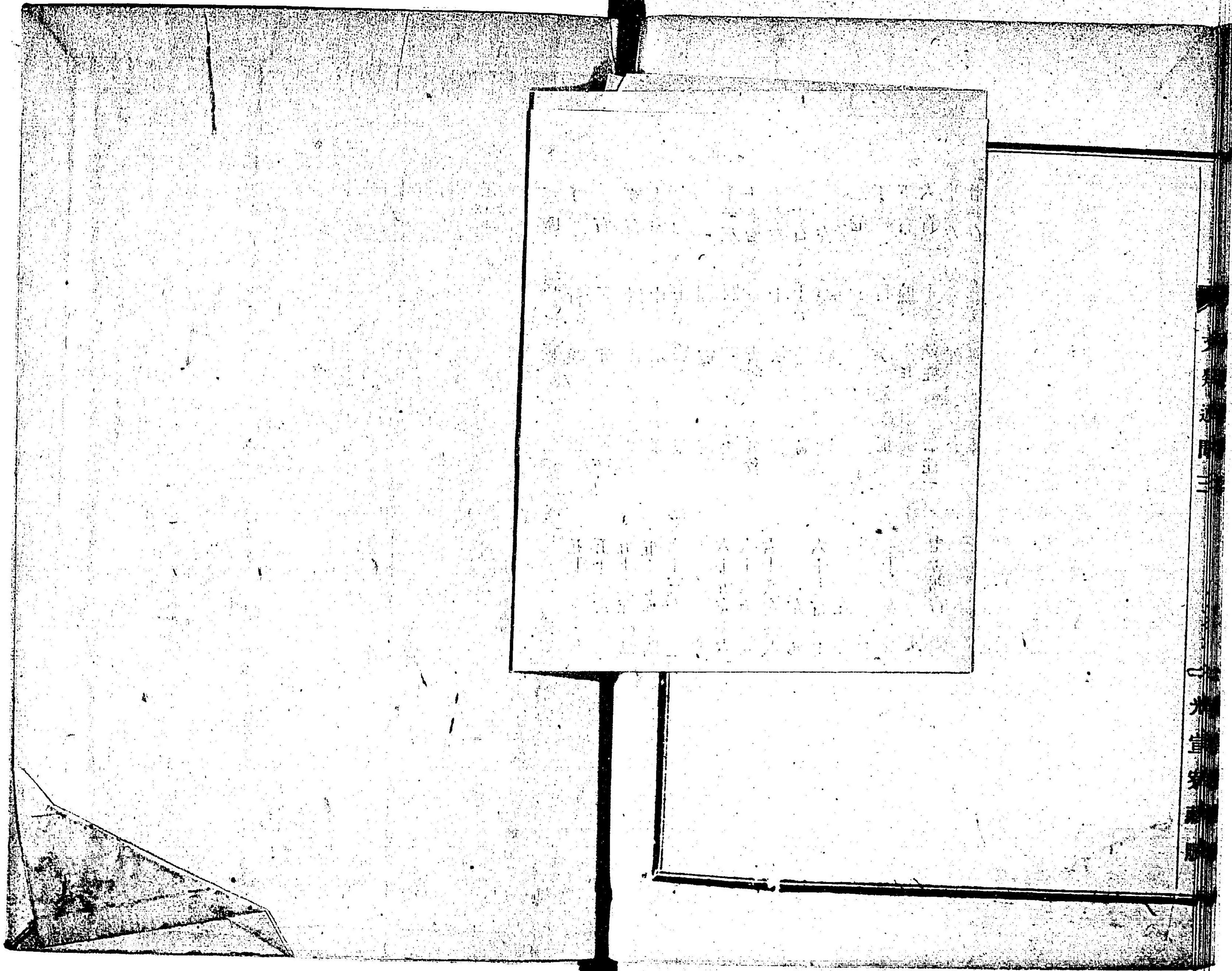
抑已造則攝，唯是要門，自爲然故，如是攝抑，自弘願望，則總是抑，所以華內有三障也。弘願意者，不問造業已未，攝取爲先，而後抑止。本願成就及讚偈等，文次可見，故和語燈口傳鈔等云：若夫要門，俯建機說，則就業林，序其善惡，至逆誘人，不得不抑，弘願不然，如上文云：不問造罪多少，不論修行久近，乃是獨立無碍，佛智泯絕諸機，唯法是存，法之所臨，無罪不滅，辟諸大陽，消除草露，雖曰逆誘，復何抑止之有。攝取而抑止者，有所爲也。既要門義，而此引者，顯弘願別異故，謂攝取同日就抑止門，以揀攝取，示弘願意不同，此也。上引論註正會義意，亦有同說，乃其五逆得生，仍是抑止中之攝取，故彼前文註：經滿十二大劫蓮華，方開云當以此償五逆罪也，與疏言三種障合旨，顯弘願之抑止，抑止自盡，不同觀經顯說當分，所以此引用也。後就宗者，法事讚文，善惡皆往，罪福亡痕，成一機故，到彼齊同一機。

所感，唯是一果，與上償罪有三種障別故，以佛等者，唯有願力，不存其諸，既不取善，何因爲抑。逆誘闡提，斯爲攝取實義，二別釋五逆中，初一句牒，若依已下，此依禪林十因，後罪消滅中釋引之，淄州者，指最勝王經疏三末，一者等者，疏云此之五逆三乘通說，大乘不共逆中當第四逆也，彼經云者，是十因釋十惡中文，彼云次十惡者，身三口四意三，如常十中前四名，四重禁謂殺盜淫妄語也，若依十輪經於此四重中說近無間業，故彼經云等意者，此中引用，初脫往生十因云字，後已上下脫乃至字，引用意者，六要二義，一者註未釋故，二者令人慚耻念大惡故，遠更舉一義，曰示觀經說攝取盡故，叙曰遠說深長，斯爲義本，引後文者，意釋次上十不善業故。

文類述聞三終

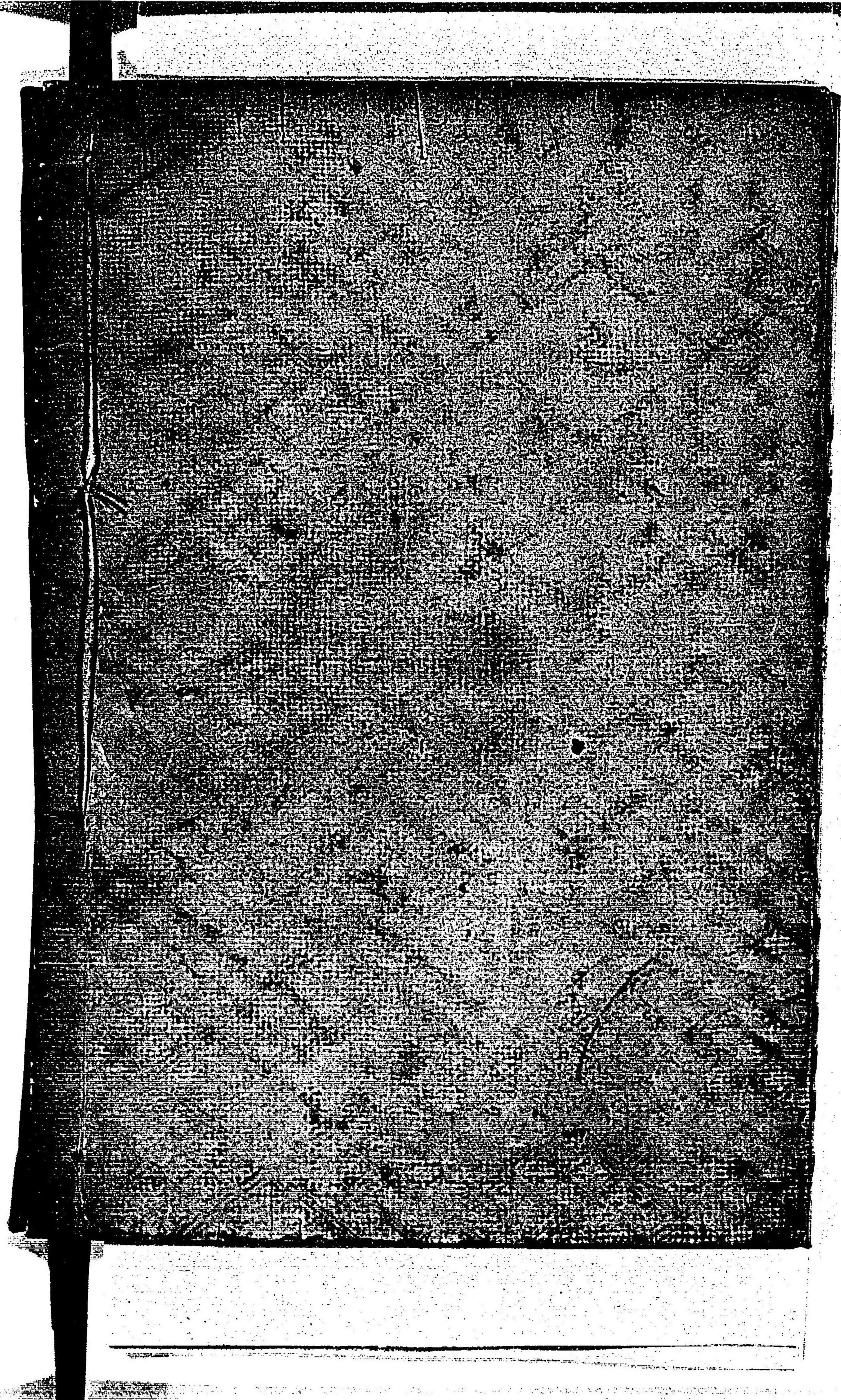
[Empty rectangular frame]

此乃... 雜錄... 卷之三



三

三



108
4
184

卷之四

貳