

通計	節元紀			
	等外	判任	奏任	勅任
				官等
			金何程	賜餼料
			何人	人員
			金何程	小計

年號何年		自何月		何月迄		賞賜明細表	
合金何程	內譯	出納主任		官姓名印			
事由	金員	何濟	何濟	何濟	何濟	何濟	何濟
強盜捕獲	金何圓何錢	何月何日	何月何日	何月何日	何月何日	何月何日	何月何日
孝子							
義僕							
奇特							
何々							

年號何年何月何日 救助米明細表

合金何程 此米何程

内譯

出納主任 官姓名印

何々	何々	水害	火災	事由	人員	日數何日	何石何斗	前月下 米相場	寄 過不足	代價通計	人名戸數
			男女何人 老幼何人	巨入當リ給與日數 米石通計	米三合 米二合		一石ニ付 金何程				
何々	何々	水害	火災	事由	人員	日數何日	何石何斗	前月下 米相場	寄 過不足	代價通計	人名戸數
何々	何々	水害	火災	事由	人員	日數何日	何石何斗	前月下 米相場	寄 過不足	代價通計	人名戸數
何々	何々	水害	火災	事由	人員	日數何日	何石何斗	前月下 米相場	寄 過不足	代價通計	人名戸數

毎戸人員ニ應シ厘止ヲ以計算セシニ付總額石代差異ヲ生
スルアラハ書式ノ通過不足ヲ掲クヘシ

年號何年
自何月
何月迄
神官賜饌明細表

合金何程

內譯

出納主任 官姓名印

號	社		新 年 宴
	官 等	官 等	
等 外	判 任	奏 任 金 何 程	賜 饌 料 人 員 小 計
		何 人 金 何 程	

通 計	社 號		
	官 等	判 任	等 外
	賜 饌 料	金 何 程	
	人 員	何 人	
	小 計	金 何 程	

通 計	社 號			通 計	社 號		
	官 等	奏 任	判 任		官 等	判 任	等 外
	紀 元 節	賜 饌 料	金 何 程		賜 饌 料	金 何 程	
	人 員	何 人			人 員	何 人	
	小 計	金 何 程			小 計	金 何 程	

年號何年自何月何日迄何月何日
 證券印稅手數料明細表
 合金何程
 內譯
 官姓名印

印紙	稅額	遞送場所	船賃	陸運費	小計	即金上納稅額手數料步合	小計	後金上納稅額手數料步合	小計
	印紙何圓					印紙何圓	小計	小計	
通計						通計			
埠紙何圓						埠紙何圓			
通計						通計			

第七號

院省使廳府縣

旅費定則第三章第四章第十一章中左ノ通改定候條本年二月一日ヨリ施行可致此旨相達候事

明治八年一月十四日

太政大臣三條實美

第三章

一並旅行云々

但片道六里未滿ハ近方御用ニ屬シ六里以上拾壹里未滿一日分
 ノ日當ヲ賜ヒ滿拾壹里以上貳拾壹里未滿二分ノ日當ヲ賜フ
 餘之ニ準ス 拾里以上ノ端里數滿壹里以上ハ一日
 分日當ヲ賜リ壹里未滿ハ切捨トス
 一本支廳移轉并採用免職ノ節ハ其廳ヨリ滿貳里以上一日分ノ日

當ヲ賜フ尤近方御用ハ第十一章ノ通タルヘシ

一並旅行ハ云々

第四章第二項

一滿貳里以上ノ地ヨリ採用ノ向ハ着翌日ヨリ拜命ノ前日迄滯留日

當ヲ賜フ尤華士族平民僧侶ハ第二十三章ニ照準支給スヘシ

第十一章

一近方御用往返五里未滿ハ出張巡回共日歸ナレハ日當賜ハラス一

泊スレハ往返ニテ並旅行日當ノ三分一ヲ賜フ往返滿五里以上六

里未滿ノ地へ出張ノ時ハ日歸一泊ノ別ナク往返ニテ並旅行日當

ノ半數ヲ賜リ往返滿六里以上拾壹里未滿ノ地へ出張ノ時ハ同斷

一日分ノ日當ヲ賜ヒ滿拾壹里以上拾貳里未滿ノ地へ出張ノ時ハ

同斷二日分ノ日當ヲ賜ルヘシ何レモ滯留スレハ第四章ニ準シ滯
留日當ヲ賜フ

一巡回ノ名義ヲ以て往返滿五里以上ノ地へ派出スル時ハ第五章ニ準

シ巡回日當ヲ賜フ

第八號

使府縣

囚人賄料ノ儀總テ官費支給可致規則細目ノ儀ハ追テ可相達旨明治
七年九第百貳拾三號ヲ以相達候置處右給與規則別冊ノ通相定候條
此旨相達候事

明治八年一月十四日

太政大臣三條實美

囚人給與規則

己決囚ハ總テ左ノ定則ニ從ヒ一旦官費ヲ以支給シ追次傭工錢取入
ノ内ヨリ償却スヘシ

未決囚ハ第二則ノ諸品ヲ除ノ外總テ官費ヲ以支給スヘシ尤極テ貧
囚ニシテ自給スル能ハサルモノ官給ヲ乞フ時ハ點檢ノ上第二則ニ
依リ欠乏ノ品ヲ貸與フヘシ

第一則 飲食

己	白米七合	強役ノ者 並役ノ者
己	白米五合五夕	
飯	白米五合	輕役ノ者 十歲以下男女共
飯	白米二合七夕	

未	白米四合	平囚男女共 十歲以下男女共
未	白米貳合七夕	

但飯ハ半バ麥ヲ以米ニ換ヘ挽割ヲ加蒸シ又ハ合炊スル等地方ノ

適宜ニ從フヘシ

已決

野菜 適宜

醬油共代金 壹錢三厘

未決

同上

同上 壹錢

但病囚ノ食ハ醫ノ言ニ從ヒ其證書ヲ取實際點檢ノ上給與スヘシ
衣食其他皆之ニ準ス

常食ノ外加給

已決未決共

二餅一魚

一月一日

代金 貳錢

一魚

一月三十日
孝明天皇御祭日

同 壹錢

同

二月十一日
紀元節

同上

同

四月三日
神武天皇御祭日

同上

同

十一月三日
天長節

同上

以上ハ一日一囚ニ給スルノ則トス

第二則衣服

從前ノ衣服ハ獄吏之ヲ領置シ本行ノ獄衣ヲ與フヘシ尤地方ニ依リ
授業ノ方法未タ全ク備ラス詰局傭工錢ヲ以獄衣新調ノ費ヲ償ニ足
ラサル間ハ役場構内ノ工役及監再ノ常服ハ當分各囚從前ノ着服ヲ
用ヒ或ハ古衣ヲ買テ之ヲ補フ等地方ノ適宜ニ從フヘシ

但使役ノ所作ニ依リ短衣服引等ノ便ヲ要スルモノハ外役衣ヲ

着用セシムヘシ

單衣

柿色^{ベソ}ノ土^ニ薄^ガ質^ヲ
ヲ加ヘ之ヲ^ニ薄^シム

常尺
窄袖

一枚 代金 五拾錢

但夏時一度給之

裕 同色

同上 一枚 同 七拾五錢

但春秋ノ内一度給之	同上	一枚	同	三拾錢
綿絆 同色	同上	一枚	同	壹圓
但冬時一度給之	同上	一枚	同	壹圓
三尺帶 同色	一筋	同	八錢	五厘
手拭	一筋 <small>四季渡</small>	同	五錢	
襪 柿色	二筋	同	貳拾五錢	
單衣 柿色	短衣 <small>未決ノ食因ニハ右七品ノ内ヲ以貸與フヘシ</small>	一枚	同	四拾錢
但夏時用之	短衣 <small>一枚</small>			

單股引 同色	一足	同	貳拾五錢	
但同上				
袴 同色	短衣 <small>一枚</small>	同	六拾錢	
但春秋用之				
繻絆 同色	同上	一枚	同	三拾錢
但春秋冬用之				
綿入 同色	同上	一枚	同	六拾五錢
但冬時用之				
袴股引 同色	一足	同	五拾錢	
但春秋冬用之				
右六品ハ外役衣トス布木綿時宜之ヲ製シ上ハ衣ノ背又ハ胸ニ番				

號ヲ記シ各犯ノ輕重ヲ區別スヘシ

第三則臥具

蒲團

夏時ハ一枚ヲ以
二人ニ共用セシム

一枚 代金壹圓廿五錢

但毛布草蓆等ニ換ルハ適宜タルヘシトイヘル代價ハ定額ニ超過

スヘカラス

蒲

一枚 同 五錢

枕

一箇 同 壹錢

蚊帳

一垂但五人合 同 四圓

右ノ内蚊帳ノ如キハ四五年蒲團ノ如キハ二年乃至三四年以上ヲ
保ツヘク其他衣類共都テ時々洗濯修覆ヲ加ヘ務テ久シキニ耐ヘ
シムル様注意スヘシ

第四則浴湯

夏時ハ水浴セシムルヲ良トス

己 五月ヨリ十月迄休日ヲ除毎日 定費金五拾錢

决 十一月ヨリ四月迄隔日

但強役之節ハ其度々ニ浴セシムヘシ

未 五月ヨリ十月迄毎月十二度 定費金廿五錢

决 十一月ヨリ四月迄毎月六度

以上三則ハ一年一囚ニ給スルノ則トス

第五則雜費

已决

定費金壹錢

未决

定費金七釐

右ハ毎日ノ炊用及衣類ノ洗濯并ニ病囚煎藥等ノ炭薪其他必需ノ小

費ニ充ツヘシ

以上ハ一日一囚ニ給スルノ則トス

右五則廉々一定ノ價格ヲ立ト雖モ地方ニ依リ物價昂低一様ナラス
故ニ甲品代價ノ有餘ヲ以乙品代價ノ不足ヲ償フ等ハ各地ノ適宜ニ
從フヘシ

八

第九號

使廳府縣

司法警察事務當分使府縣へ委任候旨明治七年十月第百三拾貳號ヲ以
テ相達置候處罪犯ノ都合ニヨリ司法省檢事局ヨリ直チニ派出地方
警察官吏へ致指揮候儀モ可有之候條不都合無之様可取計此旨爲心
得相達候事

明治八年一月十五日

太政大臣三條實美

第拾號

使府縣

地方官員除服出仕ノ儀辛未十二月中相達候趣モ有之候處自今左ノ
通相定候條此旨相達候事

明治八年一月十八日

太政大臣三條實美

一 奏任以上ノ官員忌服中事務差支有之節ハ其長官ヨリ忌日數半減
ニテ除服出仕相達長官同様ノ節ハ代理ノ者ヨリ相達其旨届出ヘ
但差懸リタル事務有之不得止節ハ半減内ト雖モ本文ノ通取計
苦シカラス

一同上在東京ノ節ハ出張所ヨリ正院へ申立ヘシ
一同上出張ノ節ハ明治六年第三百四十七號達ノ通タルヘシ

第拾壹號

府 縣

府縣東京出張所ノ儀來ル二月一日ヨリ相廢シ候條是迄在勤官員ノ
内毎府縣壹人ツ、内務省へ相詰其餘ハ従前ノ事務取纏メ次第引拂
候様可致此旨相達候事
但文書往復等ノ手續ハ道ヲ可相達事

明治八年一月廿日

太政大臣三條實美

第拾貳号

院省使廳府縣

今廿一日午前第五時四十五分 皇女御降誕被
遊候ニ付在京ノ奏任官以上并華族本日ヨリ三
日ノ間宮内省へ參賀可致此旨相達候事

但通常禮服着用ノ事

明治八年一月廿二日

太政大臣三條實美

第十三號

院省

外國派出公使領事書記官其外月手當支給ノ儀明治七年一月第十五號
ヲ以相達候處右公使領事館在勤ノ向ニ限り同年七月以後發着ノ月
端日數ハ日割ヲ以支給候條此旨更ニ相達候事

明治八年一月廿三日

太政大臣三條實美

第十四号

院省使廳府縣

來ル二十七日

皇女御名ツテ之式被行候ニ付正院休暇候條此
旨相達候事

明治八年一月廿四日 太政大臣三條實美

第十五號 使府縣
全國海岸舊來ノ砲臺陸軍省所轄ヲ除ノ外追々取崩或ハ開墾等致候
向モ有之候處道ヲ全國防禦線確定マテハ從來ノ儘存在可致此旨相
達候事

明治八年一月廿五日

太政大臣三條實美

第拾六號

院省使廳府縣

府縣東京出張所ノ儀來ル二月一日ヨリ相廢候ニ付諸事左ノ府縣往復規程ニ照準可取計此旨相達候事

明治八年一月三十一日

太政大臣三條實美

府縣往復規程

第一條

府縣ヨリ進達スル諸願伺届等ハ總テ郵便ヲ以直ニ院省ヘ送達シ院省ノ指令及ヒ達等ノ文書モ亦郵便ニ附スヘキ事

第二條

府縣ヨリ當府下へ寄留ノ華士族平民ノ身分取扱ノ儀ハ總テ東京府ニ於テ管掌スヘキ事

但院省ニテ華士族平民呼出ノ節ハ直ニ本人へ相達スヘキ事

第三條

府縣ヨリ當府下へ寄留ノ者へ家祿奉還金公債証書等交付ノ如キハ内務省ヲ經由シ東京府ニ於テ下ケ渡スヘキ事

第四條

府縣へ諸布告布達等ノ類ハ各其院省ヨリ郵送スヘキ事

第五條

處刑濟及ヒ脱籍ノ者ハ直ニ東京府へ引渡シ同府ヨリ従前ノ手續ヲ

以送還スヘキ事

第六條

府縣受納ノ金穀是迄郵送ヲ以取扱來候分ハ總テ内務省ニテ其主務ノ省へ回納シ又ハ其府縣へ郵送方可取扱事

第七條

家祿奉還公債証書モ亦前條ノ手續タルヘキ事

第八條

院省ヨリ府縣へ郵送セシ諸公文及ヒ金券等ハ到着ノ上速ニ領受ノ証書ヲ其院省へ郵致スヘシ府縣ヨリ院省へ郵達セシモノモ亦同様可取計事

第九條

書面ニテ辨理シ難キ事件アリテ府縣主務ノ判任官出京セシ時ハ着
京歸縣_正運滯ナク内務省ヘ可届出事

第十條

府縣ヨリ郵達スル文書ノ上包ニハ其省名ヲ書記シ若シ其事機密ニ
涉ルモノハ長官又ハ次官ノ名ヲ書シ傍ヲニ親展等ノ文字ヲ記スヘ
キ事

第十一條

府縣ヨリ郵達セシ書類ニ若シ主管違ヒノ申牒等アル時ハ成丈ケ送
還ノ手數ヲ省キ直ニ其主務ノ省ヘ回送スヘキ事

第十二條

院省ニ於テ若シ指令掩滯等ノ專アル時ハ直ニ郵便ヲ以其主務ノ長

次官ヘ督促スヘキ事

第十七號

院省使廳府縣

諸布達ノ儀ハ事理辨知シ易キヲ旨トシ可成丈平易ノ文字相用候様
注意可致此旨相達候事

明治八年二月四日

太政大臣三條實美

第拾八號

院省使廳府縣

文官大禮服着用ノ節敬禮式左ノ通被定候條遵行可致此旨相達候事

明治八年二月九日

太政大臣三條實美

文官大禮服着用ノ節敬禮式

○判任官ノ通常禮服ヲ以テ大禮服ニ換用ノ節モ亦本件ニヨル
○最敬禮

即チ從前ノ磬折ニシテ

天皇ニ對シ及ヒ祭祀參拜ノ節此式ヲ行フ

腰ヲ屈メ兩手ヲ膝上ニ當テ、拜ス即チ宮中等ニテ帽ヲ着サル時

ハ第一圖ノ如クシ庭上又ハ路上 車駕ニ出逢ヒ或ハ祭祀參拜等
ノ節ハ帽ヲ脱シテ左腋ニ插ミ右手ヲ膝ニ當ツル第二圖ノ如シ其
祭服着用祭祀奉仕等ノ者ハ總テ此限ニアラス

○敬禮

臣民相互ノ接遇ニ此式ヲ行フ公門内ニ於テハ知ルト知ラサル
トヲ論セス之ヲ行ヒ公門外ニ於テハ相知ラサル者ハ之ヲ行フ
ニ及ハス

第二圖式ノ如ク帽ヲ脱シテ少ク領ス其官中等ニテ帽ヲ着サル時
ハ僅カニ其頭ヲ領スルノミ

○右ノ外大舍人ノ分番中ハ着帽タルヘク

天皇通御ノ外禮式ヲ行フコトナシ但

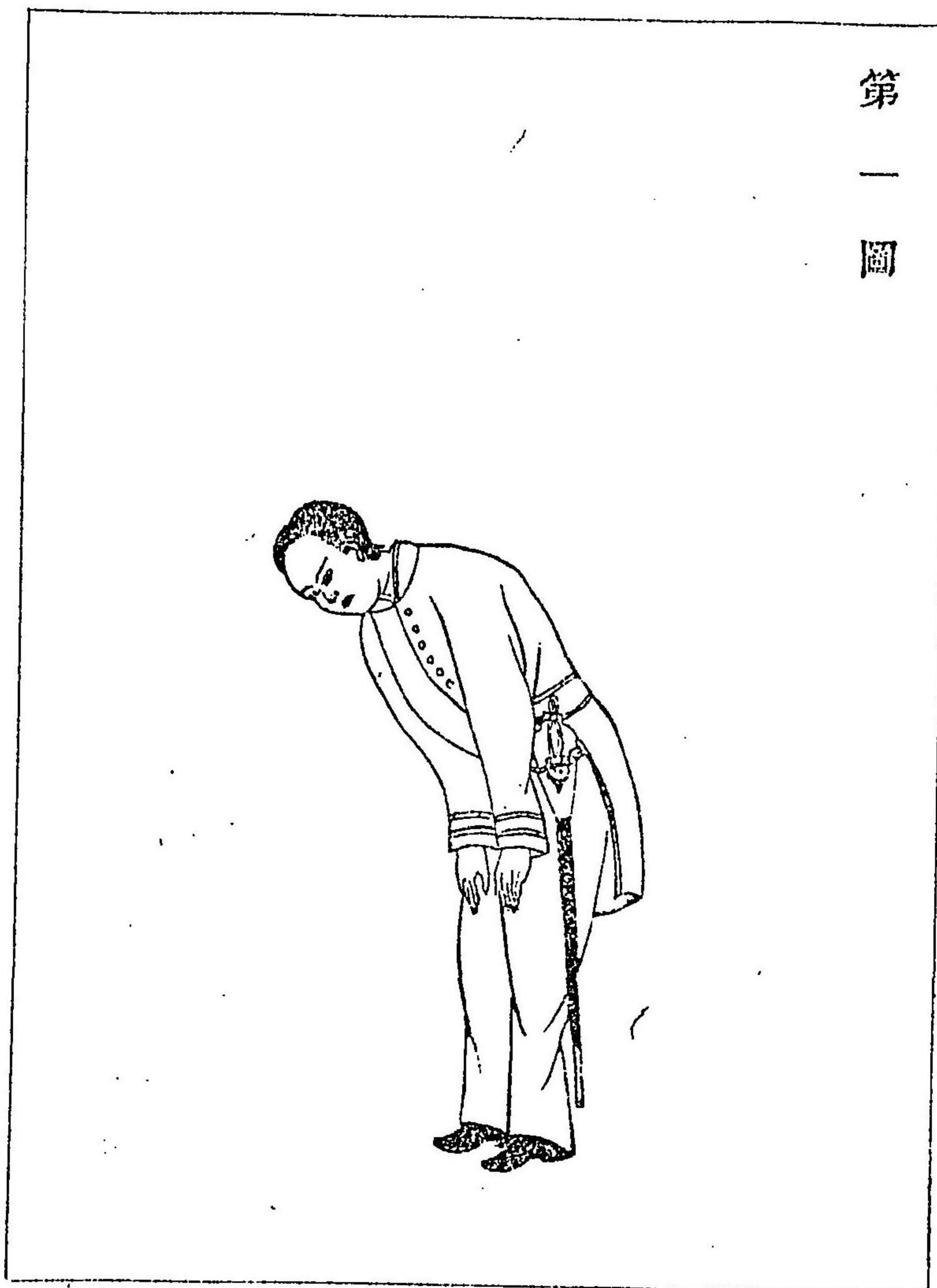
天皇通御ノ節最敬禮ヲ行ヒ三職送迎ノ者及ヒ雜役奉務中ハ敬禮
ヲ行フ一般ノ式ニ同シ

○諸門ノ番兵并ニ儀仗兵等文官ニ對シ禮式ヲ行フ時ハ文官ヨリ敬
禮ヲ以テ之ニ答フヘシ但己ヨリ先ツ禮ヲ行フヘカラス其 車駕
ニ扈從シ又ハ公事整列ノ節ハ答禮ニ及ハス

○朝拜其他諸儀式等ニテ列立ヲ要スヘキ時ハ第四圖式ノ如ク整立
シ地上ニ於テハ着帽ノ儘タルヘシ但此際脱帽行禮スルハ一般ノ
禮式ニヨルヘシ

○非職有位ノ者ハ禮式總テ本文ニ同シ

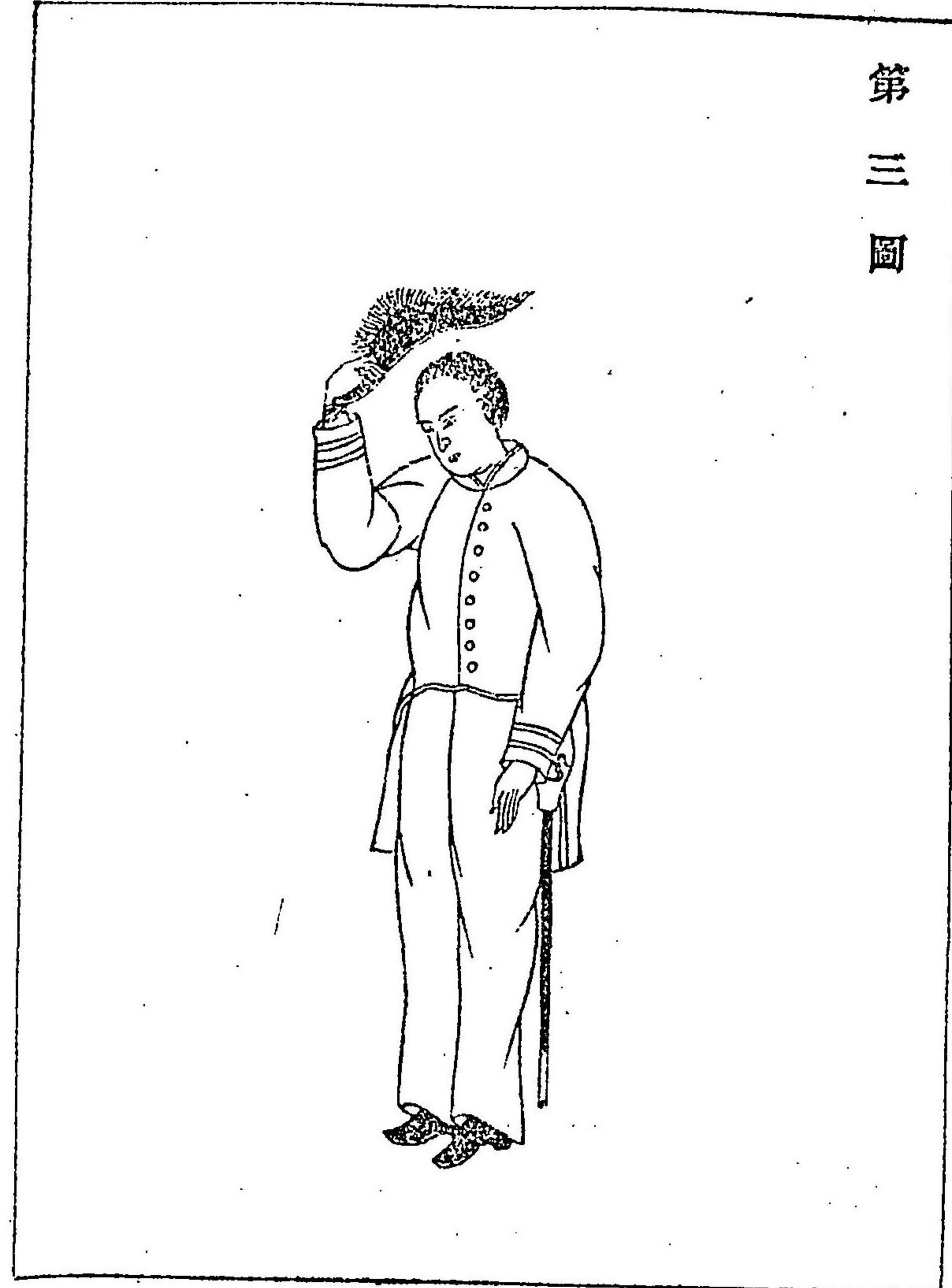
第一圖



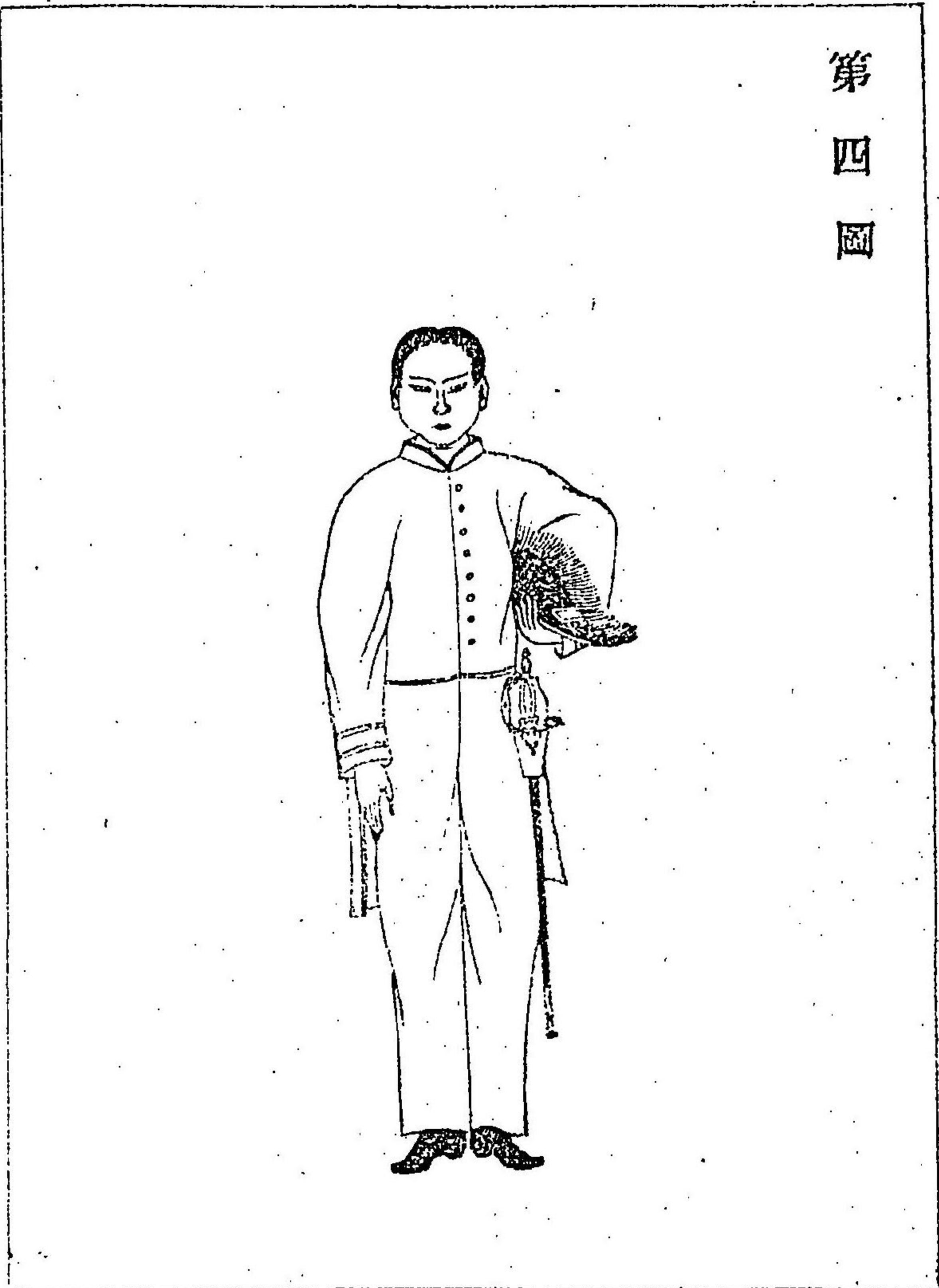
第二圖



第三圖



第四圖



第拾九號

府縣

明治七年臺灣蕃地處分ノ節備使候夫卒ノ内蕃地或ハ長崎縣下ニ於
テ死亡ノ者其遺骸ハ同縣下小島郷梅ヶ崎へ埋葬地ヲ設ケ夫々葬祭
執行候得共當時徵募ノ際其本貫郷里ヲ不識者或ハ自ラ其居所姓名
ヲ變シ候者モ往々有之趣苟モ國事ニ關シ候輩其名籍湮滅候テハ慙
然ノ至ニ付各地方官ニ於テ精覈調査ヲ遂ケ別紙名前ノ者或ハ右ニ
似寄心當リノ者有之候ハ、其親族故舊等ヨリ郷里名籍年齡等詳細
取調差出候様管内へ布達シ其有無共來ルニ二月限り正院へ可届出此
旨相達候事

明治八年二月十三日

太政大臣三條實美

九月廿三日於蕃地病死

賄夫

幸三郎

九月十七日同上

高田 定七

會計部小使

十月五日同上

石塚 寅之助

同人夫

同上

畑村 巳之助

同夫卒

十月十二日同上

慶 藏

東京府下ノ由

十月廿二日於長崎病院病死

江川 吉太郎

十月廿四日同上

大倉組夫卒

月野 伊太郎

會計部夫卒

次 助

同上

大倉組馬具職

吉澤 政吉

十月廿八日同上

備看病卒

名東縣下平民ノ由

十一月廿八日同上

小林 文七

大倉組夫卒

荒川 友次郎

十一月廿二日同上

病院夫卒

羽前國大山村

庄内道方町ノ由

九月十三日於蕃地病死

中島 幸兵衛

三河國額田郡岡崎

魚町ノ由

於蕃地病死月日不分明

井上 榮二郎

同上

黒野 角藏

尾張國丹羽郡

世野村ノ由

九月廿七日同上

佐々木 清吉

十月十日於蕃地死亡

長崎縣 同所ニ
テ雇入
千本木 勇七

第貳拾號

院省使廳府縣

各廳ニ於テ給仕小使諸職人ノ類ヲ除ノ外御用掛御雇等ニテ事務爲
取扱月俸六圓以下給與候者出張巡回ノ節ハ旅費ノ十等ヲ以テ日當
下賜候條來ル三月一日ヨリ施行可致此旨相達候事

明治八年二月十四日

太政大臣三條實美

第貳拾壹號

院省使廳府縣

諸官員御用有之各地方へ出張ノ節止宿所明細相認到着次第其管轄
廳へ通知可致此旨相達候事

明治八年二月十七日

太政大臣三條實美

第貳拾貳號

院省使廳府縣

本年一第拾六號達府縣往復規程第六條へ左ノ通但書追加候條此旨
相達候事

明治八年二月十八日

太政大臣三條實美

府縣往復規程

第六條

府縣受納ノ金穀云々

但和税金穀納入ノ儀ハ此限ニアラス

第貳拾三號

華族有之府縣

華族ノ躰養女願ノ儀別段事故無之分ハ自今正院へ伺ニ不及管轄廳
ニテ聞届其段可届出此旨相達候事

明治八年二月十九日

太政大臣三條實美

第貳拾四號

院省使廳府縣

明治七年九月第百貳拾九號達ヲ以テ改正候月俸規則中第貳拾壹條へ
左ノ通但書追加候條本年三月一日ヨリ施行可致此旨相達候事

明治八年二月廿二日

太政大臣三條實美

一 捕亡吏書記給仕門番小使等云々

但捕亡吏邏卒番人ニ限リ月俸拾貳圓未滿ノ者ト雖モ病氣引歸
郷ノ節ハ第拾五第拾六兩條ニ據テ給スヘシ尤右等ノ内全ク民
費ヲ以テ設置候分ハ地方ノ適宜タルヘシ

第貳拾五號

府縣

府縣判任官以下同等中月給差等ヲ廢シ候旨明治七年五月第六拾九號
ヲ以テ相違置候處右ハ等外五等六等モ廢シ候儀ト可相心得此旨更
ニ相違候事
但等外四等以上ハ從前ノ官等相當月俸支給可致事

明治八年二月廿二日

太政大臣三條實美

第貳拾六號

院省使廳

各廳御雇外國人內謁見願出候節自今其廳長官ヨ、正院へ可伺出此旨相達候事

明治八年二月廿七日

大政大臣三條實美

送第一七八号

是迄各廳御備外國人滿期歸國等之節謁見願
出ノ儀ハ其廳長官ヨリ太政官へ上請可相成
制規ニ有之候處今般別紙寫之通宮内卿ヨリ
伺定相成候ニ付此段及御通知矣也

十五年九月十一日

式部頭 鍋島直大

省 虎廳 府宛

追而至急 御田達 周尾ヨリ 御返却有之度
候也

御雇外國人謁見之節ハ雇入省ヨリ當省へ
願出度儀上申

先般各國公使其他艦隊長等公内謁見願出之節
ハ外務省ヨリ當省ヲ經テ上請相成候筈ニ御改
定相成候處獨御雇外國人而已謁見願出ノ節内
閣へ上申シ當省ニテ日時伺定ノ上其省へ及通
知候テハ鄭重ニ過キ各國公使ニ比スレハ不權
衡ニ相考候間今後ハ雇入ノ省ヨリ直チニ當省
ヲ經テ謁見願出候様致度此段上申候也

十五年八月廿一日

宮内卿徳大寺實則

太政大臣三條実美殿

追而本文御裁可之上ハ各省へハ當省ヨリ可及

通知心得ニ有之候此段添申候也

上申之趣聞届候事

明治十五年九月六日

第廿七号

院省使廳東京府

明五日横須賀造船處へ臨幸三職供奉被

仰出候ニ付正院休暇候條此旨相達候事

明治八年三月四日

太政大臣三條實美

第貳拾九號

府縣 東京府
ヲ除ク

行政警察規則別冊ノ通相定候條本年四月一日ヨリ施行可致就テハ
從前捕亡吏取締組番人等ノ名稱ヲ廢シ邏卒ト改稱可致此旨相違候
事

但捕亡費ヲ改テ警察費ト稱シ定額ハ先從前ノ通ニ候條出張所并
吏員配置ノ儀ハ適宜タルヘク尤差向規則ノ通施行難致事情有之
向ハ其段内務省へ可申出事

明治八年三月七日

太政大臣三條實美

行政警察規則

行政警察規則

○第壹章 警察職務之事

第一條 行政警察ノ趣意タル人民ノ凶害ヲ豫防シ安寧ヲ保全スルニアリ

第二條 各府東京ヲ除ク縣長官其事務ヲ提掌シ大屬以下ヲ分テ警察掛トシ之ヲ專掌セシメ便宜各所へ出張シ邏卒ヲシテ各部ニ分派シ巡邏査察セシム

第三條 其職務ヲ大別シテ四件トス

第一 人民ノ妨害ヲ防護スル事

第二 健康ヲ看護スル事

第三 放蕩淫逸ヲ制止スル事

第四 國法ヲ犯サントスル者ヲ隱密中ニ探索警防スル事

第四條 行政警察豫防ノ力及ハスシテ法律ニ背ク者アルキ其犯人ヲ

探索逮捕スルハ司法警察ノ職務トス之ヲ行政警察ノ官ニ於テ行フ

キハ檢事章程并司法警察規則ニ照スヘシ

第五條 各出張所ニ派出セル警察掛官員ハ時々本廳ニ參會シ事務ヲ

商議シ處分異同ナキヲ要スヘシ

第六條 警察掛官員ハ諸規則ヲ遵奉シ邏卒ノ勤怠ヲ監察シ各出張所

ノ事務區々ナラサルヲ要スヘシ

第七條 非常ノ事件等不得止ノ場合ニ於テハ掛官員ヨリ直ニ警保頭

ヘ報告スルヲ得ヘシ

二

第八條 警察官吏ハ公同一般ノ裨益ヲ計リ一家隱微ノ小惡ヲ發ク可

ラス且一己ノ功ヲ貪リ警察一般ノ目的ヲ愆ル可ラス

○第二章 邏卒勤方之事

第一條 第壹章第三條ヲ以テ職務ノ大目的トナスヘキ事

第二條 持區内ノ居民并道路行人ヨリ困難出來シテ救護ヲ乞フキハ

何時ニテモ乞ニ應シ或ハ救護ヲ乞ハサルモ見聞次第力ヲ盡シテ防

護スヘシ

但街路其外ニテ人命ニ係ル危難有之節ハ瞬速救護シ最寄ノ醫ヲ

頼ミ治療ノ手續懇切ニ取計フヘシ

第三條 老幼癡疾婦人等ハ就中注意シテ保護スヘシ

第四條 持區内ノ大小往來筋及市街村落ノ位置區長戸長ノ宅等盡ク

三

詳知スヘシ

第五條 持區内ノ戸口男女老幼及其職業平生ノ人トナリニ至迄ヲ注意シ若シ無産體之者集合スルカ又ハ怪シキ者ト認ルルハ常ニ注目シテ其舉動ヲ察スヘシ

第六條 持區内へ他ヨリ移り來ル者アラハ前條ニ隨テ速ニ之ヲ探知スヘシ

但右等ノ事ニ付權威ヲ以テ其人ヲ呼出ス等ノ儀ハ決シテ有之間敷勉メテ當人ノ覺知セサル様隱密ニ探偵スルヲ以テ警察ノ本意トス若己ムヲ得サルコアルキハ自ラ行テ尋問スヘシ

第七條 布告布達等總テ新令ノ出ルニ付人心ノ信否ヲ考察シテ掛官員ニ報知スヘシ

四

第八條 巡邏中職務ニ關スル大小ノ事故ハ逐一手帖ニ記シ掛官員へ報知スヘシ

第九條 非番タリテ合圖アルカ又ハ臨時呼出ヲ受レハ早速其場ニ馳付ヘク平常其心掛アルヲ要ス

第十條 往來筋ノ妨害トナルヘキ物ヲ見ルキハ速ニ之ヲ取除カシムヘシ

第十一條 道路ノ荒蕪溝渠ノ淤塞及不潔物アレハ之ヲ戶長ニ告ケ掃除ノ手續ヲナスヘシ

第十二條 官舎橋梁道路其他公有之建造物破損スルキハ掛官員ニ報知スヘシ

第十三條 行人ニ道路或ハ其他ノ事ヲ尋問セラレ、トハ丁寧ニ教示

五

スヘシ

第十四條 稚兒道ニ迷フアラハ之ヲ保護シ其居所不分明ナル者ハ之ヲ其地ノ戸長ニ預ケ之ヲ掛官員ヘ報知スヘシ若シ其居所分明ニシテ其特區内ナラハ直ニ之ヲ送致シ他ノ區ナラハ其地ノ區戸長ニ掛合送致ノ手續ヲナスヘシ

第十五條 芝居其他群集ノ所ニハ出張シテ亂雜ヲ防制スヘシ

第十六條 放レ牛馬アレハ之ヲ便宜ノ所ニ留メ置キ其主分明ナル者ハ之ヲ附與シ然ラサルハ掛官員ノ指圖ヲ受ヘシ

第十七條 路上酒ニ酔ヒ失心スル者ハ之ヲ注意シ又ハ最寄人民ニ介抱セシメ其暴動スル者ハ取押ヘ其地ノ戸長ニ引渡スヘシ

第十八條 路上狂癪人アレハ穩ニ之ヲ介抱シ其暴動スル者ハ取押ヘ

其地ノ戸長ニ引渡スヘシ

第十九條 路上ニ狂犬アレハ之ヲ打殺シ戸長ニ告ケ之ヲ取棄ル手續ヲナスヘシ

第二十條 道路河渠ニ死屍アルホハ其模樣ヲ檢シ掛官員ニ報知シ指揮ヲ受クヘシ

第二十一條 獸畜ノ死骸アルホハ速ニ戸長ニ告ケ之ヲ取除ク手續ヲナスヘシ

第二十二條 鳥獸魚類其他飲食物ヲ販賣スル店ニ贗造腐敗ノ品之アルヤヲ常ニ檢査スヘシ

第二十三條 人家夜間戸締油斷ノ者アレハ速ニ之ヲ其主ニ知ラスヘシ

第二十四條 怪キ者ヲ見認ルホハ取糺シテ様子ニ依リ特區内出張所ニ

連行或ハ掛官員ニ密報シ差圖ヲ受クヘシ倉卒ノ取計アル可ラス

第廿五條 失火ノ節ハ邏卒失火ノ合圖ヲナシ一般ニ知ラシム且燒失

ニ罹ル家ハ其家人ヲ助ケ消防ノ事モ勤ムヘシ消防人已ニ集ルニ至

レハ勉テ亂雜及ヒ竊盜ヲ防ク事ニ注意スヘシ

第廿六條 同斷ノ節第一ニ其人ヲ救ヒ出シ次ニ書類金貨等ヲ出ズヘ

シ又官廳其他區戸長等ノ宅ハ文書第一ニ取出スヘシ

○第三章 邏卒心得之事

第一條 專ラ行儀作法ヲ正シシ威權ケ間敷儀之ナクシテ區民ノ侮

慢ヲ受ケサル様可心掛事

第二條 法度規則ヲ確守シ上官ノ命令ヲ遵奉スヘシ決シテ職外ノ事

ヲ議スヘカラサル事

第三條 同勤中ハ一心全體ト心得常ニ謙歛温順ヲ旨トシ忠實ヲ以テ

交誼ヲ盡シ職務ニ怠ラサル様互ニ獎勵スヘキ事

第四條 節儉ヲ守リ分限不相應ノ儀致間敷事

第五條 職務上ニ付上官ニ申立ノ事ハ總テ實直ヲ旨トシ愛憎偏倚ノ

儀決シテ有之間敷尤後日ニ至リ前言ヲ縦改スル儀無之様可心掛事

第六條 巡邏中道路行人并ニ營業ノ者ノ妨ニ不相成様可心掛事

第七條 市中往來ノ者ヲ取扱ニハ柔和ヲ旨トシ辨ヘナキ者ハ殊更穩

ニ取扱ヒ決シテ凌辱ヲ加ヘ手荒キ處置致間敷事

第八條 取調ノ爲メ人家ニ至ル節ハ接對筋總テ懇篤ニ可致但シ公私

ノ分ヲ守リ狎レ々敷儀決シテ有之間敷事

第九條 巡邏中私ニ人家ニ立寄候儀ハ勿論徒ヲニ市店ヲ詠メ職務ヲ

怠ル間敷事

第十條 持区内ニテ金譚等頼入レ或ハ物ヲ買ヒ其價ヲ借ル等ノ儀決シテ有之間敷事

第十一條 出勤中醉態ヲ露ハシ又ハ婦女ヘ對シ戲ケ間敷儀等決シテ有之間敷事

第十二條 機密ノ筋ハ勿論職務ニ係リタル事ハ總テ他言致間敷事

第十三條 公事出入等ニハ一切關係致間敷若シ強テ相頼候者アラハ掛官員ヘ具申スヘキ事

第十四條 官ヨリ相渡サレタル得物ノ外兵器ヲ携ル儀ハ不相成且相渡レタル品ハ大切ニ取扱フヘキ事

第十五條 得物ハ自身ヲ擁護スル具ト心得猥リニ人ヲ打擲致間敷候

勿論兇暴人アリテ手ニ餘リ不得止節ハ格別ノ事

第十六條 巡邏中傍人ノ嘲哂スルヲアリト雖モ必ス耻辱ト思フヘカラス能ク忍耐シテ相當ノ處置ヲナシ決シテ憤怒ノ色ヲ顯シ争闘ケ間敷儀致間敷事

第十七條 何様ノ事アリトモ職務上ニ付人民ヨリ謝物トシテ金銀物品ヲ受ルコト有可ラサル事

第十八條 巡邏中ハ必ス役服ヲ着用シ能ク容姿ヲ正フシ他人ト同行シテ雜譚スヘカラサル事

第十九條 毎朝衣服冠物其他器械ヲ検査シ常ニ見苦シカラサル様注意スヘキ事

第二十條 屯所ハ毎朝清潔ニ掃除スヘキ事

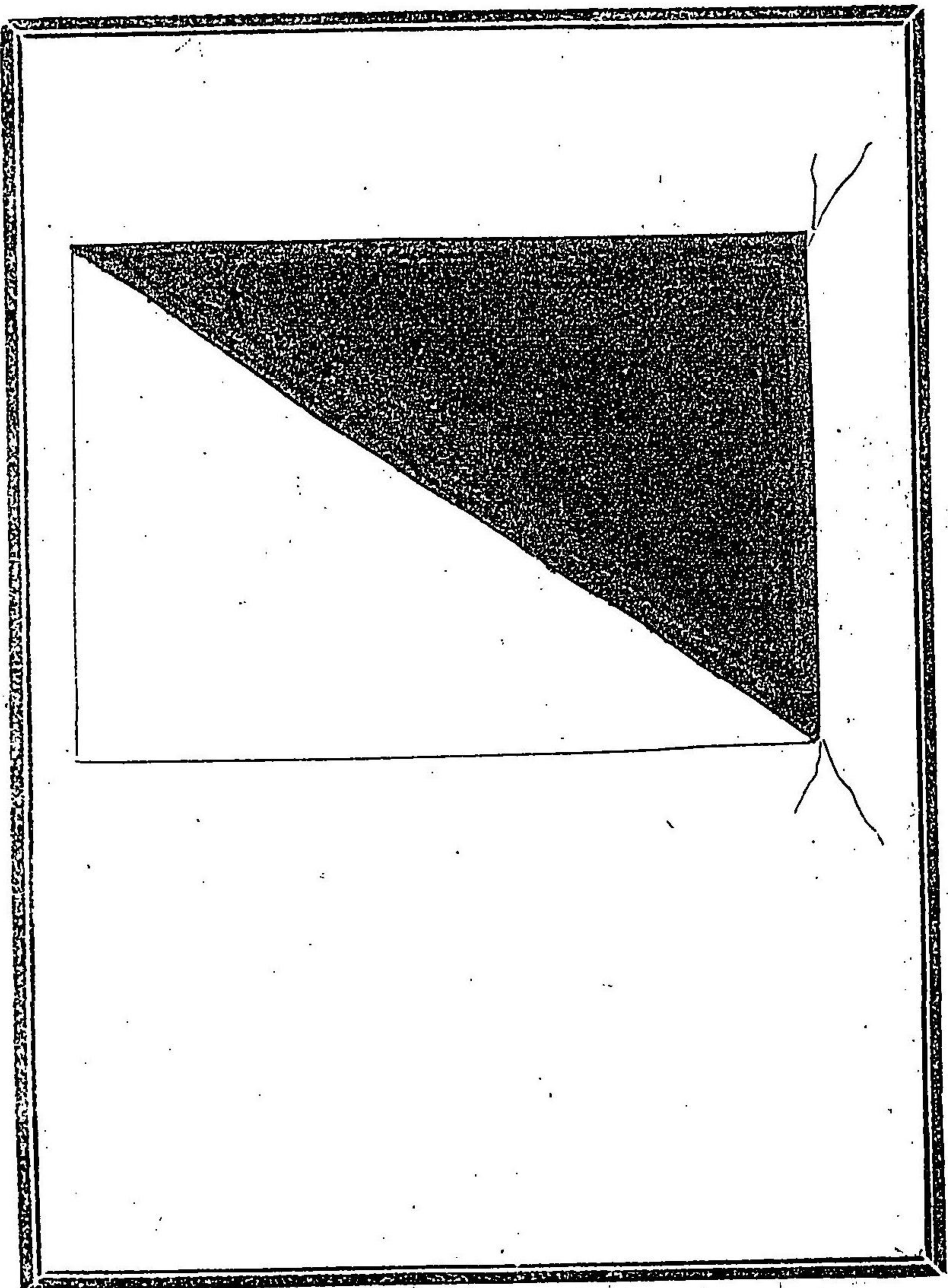
第三拾號

使府縣

地理寮測量標旗自今左ノ雛形ノ通改定候條此旨相達候事

明治八年三月八日

太政大臣三條實美



第三拾壹號

使府縣

明治七年^{十一月}第十四拾七號達國史編修例則中ニ掲載候租稅ノ儀詳細ノ處ハ租稅寮ニ於テ可取調ニ付例則ノ分ハ反別何程元高何程及ヒ維新以來改正ノ大概ヲ記載可致此旨更ニ相達候事

明治八年三月九日

太政大臣三條實美

第二拾貳號

院省使廳府縣

本年一月第一拾六號達府縣往復規程第六條へ但書追加候旨第貳拾貳號ヲ以テ相達置候處更ニ全條左ノ通改正候條此旨相達候事

明治八年三月九日

太政大臣三條實美

第六條

府縣へ可下渡金穀是迄郵送ヲ以テ取扱來候分ハ總テ内務省ヨリ其府縣へ郵送方可取扱事

但府縣ヨリ租稅其他上納ノ金穀ハ直ニ其主務ノ省へ郵送スヘキ事

第三拾三號

院省使廳府縣

金穀出納勘定仕上ノ儀ハ其年限リ分界ヲ立テ決算致シ其年ニ屬ス
ル收入經費等翌年勘定ニ編入候儀無之ハ勿論ニ付爾後毎歲最末ノ
勘定帳ヘ左ノ文例ニ照準シ記載可致此旨相達候事

明治八年三月十日

太政大臣三條實美

經費勘定帳末文例

右者明治何年四月ヨリ六月マテ官省東京府ハ六月分トス諸費仕拂勘定仕上書面
ノ通相違無之候就テハ明治何年七月ヨリ同何年六月迄ニ屬スル經費
ニ於テ需要還納其他脱落等一切無之候也

年號月

大藏卿宛

長官

官姓名印

貸渡金勘定帳

右者明治何年四月ヨリ六月迄東京府ハ六貸渡金受拂勘定仕上書面ノ
通相違無之候就テハ明治何年七月ヨリ同何年六月迄ニ屬スル貸付及
ヒ返納ノ金員其他脱落等一切無之候也

年號月

大藏卿宛

長官

官姓名印

税外收入勘定帳

右者明治何年四月ヨリ六月迄官省東京府ハ税外收入金穀勘定仕上書
面ノ通相違無之候就テハ明治何年七月ヨリ同何年六月迄ニ屬スル税
外收入上納ノ金員其他脱落等一切無之候也

年號月

大藏卿宛

長官

官姓名印

第三拾四號

院省使廳府縣

諸官員ヲ始メ身分進退伺出ノ向若シ他罪伺中ニテ未タ處斷無之歟
或ハ既ニ處斷相濟候共同時ノ犯罪有之ニ於テハ共事由詳細別紙ニ
記載シ可差出此旨相違候事

明治八年三月十二日

太政大臣三條實美

第三拾五號

院 省 廳

諸新聞紙官費ヲ以テ買入候儀自今可廢止此旨相達候事
但既ニ前金相拂置候分右限リ買上ケ候儀ハ不苦事

明治八年三月十二日

太政大臣三條實美

第三拾六號

府 縣

金穀出納期限釐正ノ儀明治七年十月十三日相達候ニ付テハ百般ノ
收入及ヒ經費等一周年ノ總額ヲ豫算シ本年ヨリ每歲會計年度別冊
雛形ノ通り計表其外帳簿共期限ヲ違ヘス大藏省へ可差出此旨相達
候事

但雛形ノ内科目簿ハ差出ニ不及且明治六年十二月四百貳拾七號
布告金穀出納順序第十一條ニ揚クル經費概算帳ノ儀ハ爾後廢
止シ明治七年十月十三日達第一條勘定帳差出期限ノ儀ハ別表
ノ通可相心得尤明治八年分第一葉計表及ヒ内譯明細簿ニ限リ
達到着ノ日ヨリ三十日ヲ限リ該地ヲ差立ヘキ事
一 本年ノ儀ハ順序創定ノ際且第一葉計表ニ附添スル内譯明細

簿等送達期限モ差迫居候ニ付雛形ノ如ク調成ニ至リ難キ向ハ
明治八年分經費豫算内譯明細簿ニ限り大科目給與或ハ廳中及
費ノ類ヲ云フ
ヒ小科目給與ノ内官員月俸諸雇給廳中費
中ノ需用費運送費ノ類ヲ云フノ金穀ヲ區分掲載候
迄ニテ小科目中ノ細目官員月給ノ内勅任奏任判任ヲ分ツノ類
ヲ云ヒ或ハ諸雇給ノ内寫字生給通辨給
其外ヲ分ツテ區分スルニ不及來ル明治九年分々リハ總テ雛形
ノ通取調可差出事

明治八年三月十四日

太政大臣三條實美

收入金穀概計表ヲ製スルノ順序

第一款

此表ハ一歲中即會計ノ一歲ニシテ其年七月ヨリ翌年六月マテヲ云フ以下倣之收入金穀ノ多寡ヲ統理
概計シテ之ヲ登上シ猶三ヶ月毎ニ現實收納セシ員數ヲ記入シ其比ヲ
凡積ノ該額ニ取リ一ヶ年五葉ニシテ比較ノ全キヲ見ル可シ

第二款

第一葉ノ概計表ハ一歲收入金穀ノ多寡ヲ參查商量シ遺漏ナク掲記ス
ヘシトイヘ此計表ヲ差出スノ後諸税ノ與廢等ニ隨ヒ納額ノ増減ス
ルアレハ三ヶ月毎ニ其多寡ヲ添加消滅スヘシ
但事故アリテ租税等ノ延納ニ涉ルノ類ハ該年ニ屬スルヲ以テ本年

ノ部中ニ加フヘカラス

四

第三款

前年ニ於テ翌年一歳ノ收額ヲ概計シタル計表ヲ第一葉トシ七月ヨリ九月マテ三ヶ月間ヲ合算シタル計表ヲ第二葉トシ其第三葉ハ十月ヨリ十二月マテ第四葉ハ一月ヨリ三月マテ第五葉ハ四月ヨリ六月マテ各三ヶ月間ヲ合計スヘシ尤右計表差出期限ハ帳簿差出期限表ニ詳ナリ

第四款

表面ノ書式體裁ハ左ニ起リ右ニ推歩シ縦ハ八區ニ分別シ横ハ若干段ニ分界ス其第一區ハ收入ノ品目ヲ分段シ第二區ハ一歳收入スヘキ凡積ノ員數ヲ掲ケ第三區ハ七月以降諸稅及諸收入ノ新タニ納付スヘキ

モノニシテ第一葉ノ凡積高ヨリ増加スルモノヲ掲ケ第四區ハ第一葉ヲ差出スノ後諸稅及諸收入ノ科目ヲ廢シテ納額ノ減耗スルモノヲ掲ケ第五區ハ右三區中ノモノヲ每段差引タル高ヲ掲ケ第六區ハ七月ヨリ以降每三ヶ月現實收入セシ金穀ヲ大藏省ヘ納付スルノ員數ヲ舉ケ第七區ハ凡積ト實納トノ比較ニシテ内二區ニ分テ甲ハ實納ノ凡積ヨリ多キ高ヲ示シ乙ハ實納ノ凡積ニ及ハスシテ削減セシ員數ヲ舉ケ第八區ハ凡積合高ノ内ヲ漸次納付シタル員數ヲ引去リ爾後納入スヘキ員數ヲ舉クヘシ

但本文七區ノ凡積ヨリ多キ高并及ハサル高トハ譬ヘハ地租ノ收額ヲ第一葉ニ十萬石ト見積ルモ實納ノ際ニ方リ十一萬石ニ登リ九萬石ニ下ル如キ納額ノ既定或ハ皆納ニ至ルノ後凡積ノ該額ト増減ス

五

ルノ多寡ヲ比較スル爲ニ此ノ一區ヲ設クルナレハ第二款ニ掲グル諸税ノ興廢ニ隨ヒ納額ノ増減アルモノト同視スヘカラス且ツ第一區ニ掲ル諸税ニ於テ増減アルキハ其増額ハ第三區減額ハ第四區ニ記入シ納額ノ既定等ニ因リ生シタルモノ、増額ハ第七區ノ甲部減額ハ乙部ニ記入シ且第一葉ノ計表ニハ縦ノ二區ヲ限リ三區以下ハ除クヘシ

第五款

第五葉ノ計表ヲ差出ノ時ハ地租其他諸收入トモ皆納ノ後ニ在レハ未納高ナルモノハ必スアルヘカラスト雖モ不得止事故アリテ延納スルトキハ第五葉ノ計表ハ期限ノ如ク差出シ翌年第二葉以下計表ヲ差出ス時離形ノ如ク第五葉ノ副表ヲ製シ其高ノ皆納ニ至ルマテヲ限リト

シ差出スヘシ

第六款

諸税ノ内正米納見込ノ分ハ米額ヲ以テシ石代納見込ノ分ハ朱字ヲ以テ石代ヲ附スヘシ而シテ明細簿ヲ製スルノ際其年ノ石代金未定ナルカ故ニ前五ケ年ノ石代平均相場ヲ用ユヘシ（註）ハ明治八年ノ概算ナレ石代相場ヲ云フ尤明治八年ヨリ九年六月マテノ概計ハ前五ケ年ノ比較ヲ取リ難シトスルヲ以テ壬申年ヨリ甲戌年マテ三ケ年ノ比較ヲ取リ爾後一歳毎ニ一ケ年ヲ増ス等ノ儀ハ第七款但書ニ準據スヘシ

但實際上納ノ時ニ方リ石代納ナルモ計表ニハ枳量ヲ掲ケ朱字ヲ以テ石代ヲ附スヘシ故ニ如此ハ墨朱ノ二行書タルヘシ

第七款

地租其他ノ收入物品ヲ登記スルノ順序ハ收入概目ニ掲記スル科目ニ

照準シ前五ケ年或ハ前一ケ年半前々年七月ヨリ前年十二月マテ十八ケ月間ノ收額ヲ月割ニシテ一ケ年ノ收額ヲノ收額ヲ比照シ本年ノ景況ヲ參酌シテ調成スヘシ

但明治八年七月ヨリ九年六月マテノ概計ハ前五ケ年ノ比較ヲ取り難シトスルヲ以テ壬申年ヨリ甲戌年マテ三ケ年ノ比較ヲ取り五ケ年ニ滿ル迄一歳毎ニ一ケ年ヲ増シ且前十八ケ月ノ平均ヲ取ルモ明治八年七月ヨリ二ケ年分ハ前一ケ年七年一月ヨリ十二月マテ八年一月ヨリ十二月マテノ比較ヲ取り爾後總テ本文ノ通りタルヘシ

第八款

第一葉ノ概計表ハ一歳收入金穀ノ多寡ヲ豫定スル爲ニ差出ス處ノモノニシテ最緊要ナレハ收入概目ニ掲記スル科目ニ照準シ別冊離形ノ如ク内譯明細簿ヲ製シ計表ヘ副ヘ差出スヘシ而シテ内譯明細簿ノ金

額ヲ計表ニ登記スルノ順序ハ其離形ニ就テ見ルヘシ

但第一葉ヲ差出スノ後第二款及第四款ニ掲ル如キ該額ノ増減アルハ其増減ヲ記載シタル内譯簿冊ヲ離形ノ如ク製成シ計表ニ添差出スヘシ

第九款

通貨ハ圓ヲ一位トシ辨量ハ石ヲ一位トシ碎數ハ三位ニ止ルヘシ大數ハ必ス〇ヲ以テ四位コトニ票シ之ヲ分ツヘシ

諸收入物品科目明細簿

諸收入物品科目名簿

一 地 租

田畑宅地ノ税 山野税

凡ソ右等ノ類ニテ總テ地所ニ屬スルノ税ハ此部ニ編入シ前五
ケ年ノ實額ヲ平均シ其年地券ニ變換スヘキノ目途ヲ參査シテ
納額ヲ預定スヘシ

地券税

從前ノ收額ト其年地券ニ變更スヘキ景況トヲ斟酌シテ目途ヲ
定ムヘシ

以上數種ノ納額ヲ以地租ノ收入トシ離形ノ如ク内譯明細簿ニ登
上スヘシ

一 印紙税

證券印紙税

証券印紙税

証券界紙税

以上二點ハ前十八ヶ月間即前々年七月ヨリ前年十月迄ヲ云以下之ニ倣フ平均シテ
割出セル一ケ年ノ納額ト本年ノ景況トヲ斟酌シ目途ヲ定ムヘ
シ

生糸印紙代其外

生糸印紙代

繭印紙代

真綿印紙代

生糸賣買鑑札料

蠶種印紙税

以上前ニ全シ

一 祿 税

官祿税

七等官以上官員ノ多寡ヲ算定シテ目途トスヘシ

家祿税

華族士族ノ現祿高ヲ算定シテ目途トスヘシ

一地所拜借料其外

地所拜借料
 河岸場拜借料
 温泉場拜借料
 池拜借料
 下草料
 池魚料
 松茸料
 砥石料

以上八點ノ如キ類ニシテ内務省ニ納ムヘキモノハ此部ニ編入シ
 前五ケ年ノ收額ヲ平均シ其年ノ景況ヲ斟酌シテ算出スヘシ且ツ
 開港場アル府縣ハ各開港場開市場外國人民官地拜借料モ此内ニ
 算入シ之ヲ算出スルノ方ハ前年ノ收額ヲ目途トシ猶其年ノ景況
 ヲ斟酌スヘシ

一船 稅

五十石以上船稅 淨漁船海川小廻船稅

以上前十八ケ月間ノ收額ヲ目途トシ猶本年ノ收入ヲ參酌スヘシ

一車 稅

馬車 貳四立以上共 荷積馬車

人力車 二八乘共 牛車

荷積大七八八車 荷積中小車 大六以下

以上六點ハ本年稅額ヲ變更スルヲ以テ其景況ヲ參酌シテ目途

ヲ立テ以后ハ前例ニ倣フヘシ

一 銃獵稅

前一ケ年ノ收額ヲ目途トシ其年ノ景況ヲ參酌スヘシ

一 牛馬賣買免許鑑札稅

前ニ全シ

一 碇泊稅并ニ免狀手數料

前十八ヶ月ノ比較ヲ取ル船稅ニ同シ

一 酒類稅

酒造營業稅

酒類請賣營業稅

酒類釀造稅

以上本年稅額ヲ變更スルヲ以テ其景況ヲ審查參定シテ目途ヲ立
テ以后ハ銃獵稅ニ倣フヘシ

一 煙草稅

此稅ハ明治九年一月ヨリ新タニ興ルヲ以テ稅則ノ頒布アルニ隨
ヒ前例ニ倣フテ内譯明細簿ヲ作ルヘシ

一 諸雜入

量出米

出欠差引量出ニ屬スルノ目途ヲ定メ前十八ヶ月間ヲ平均シ割

出セル一ケ年ノ收額ヲ比較スヘシ

地所拂下代

官舎拂下代

官林藪木竹拂代

官廳不用物品拂代

官舎拜借料

官庫拜借料

以上六點其年ノ景況ヲ參酌シ之ヲ算出スルノ方上ニ全

シ

右件々ハ收入スヘキ物品ノ科目ヲ概記スルノミナレハ此他收入ス

ヘキ廉々アラハ此書式ニ倣ヒ一ト廉限リ該額ヲ豫定シ豫算内譯簿

并ニ概計表ニ記入スヘシ

年號何年七月ヨリ
何年六月迄

諸收入金米豫算内譯簿

何

縣府

二十三

諸收入金米豫算内譯

概計表ニハ一打ノ金米ヲ登録シ内譯ハ記入ニ及ハス
朱書モ省クヘシ

一金一
米金
ケ年

米金

内

米 米
前
五
ケ
年
平
均

地 租

地 租

内米金

正納見込ノ分

此金

但前五ヶ年貢納相場平均米壹石ニ付金何程

前一ヶ年金

地券税

前一ヶ年金

印紙税

内

前十八ヶ月平均一ヶ年金

證券印紙税

前同額一金

生糸印紙代其外

前同斷
金

蠶種印紙稅

稅額ヲ比較揚記スヘシ
稅額ノ如キハ前一年即前年一月ヨリ十二月迄ノ

米金一ケ年
一 米金

祿稅

前十八ケ月平均
金一ケ年

官祿稅

米前一ケ年

家祿稅

前十八ケ月平均
金一ケ年

地所拜借料其外

一金

内

金

何々

前十八ヶ月平均
一金

船 稅

前十八ヶ月平均
一金

車 稅

前同斷
一金

銃 獵 稅

前十八ヶ月平均
一金

牛馬賣買免許鑑札稅

前十八ヶ月平均
一金

碇泊稅并免許
手徵料

前一年
一金

酒造諸稅

金一ヶ年
一金

内

諸雜入

前十八ヶ月平均
金一ヶ年

量出米

合計

金一ヶ年
金

米一ヶ年
米

右者年號何年七月ヨリ何年六月迄一ヶ年收入金穀豫算
書面之通有之候也

年號月

長官名印

大藏卿宛

第二表以下ノ計表ニ添ユヘキ簿冊

何年何月ヨリ何月迄

收入金穀増減差引内譯明細簿

何

縣 府

收入金穀増減差引内譯

經營金ノ差引内譯モ此書式ニ同シ但内譯等ヲ記載スルハ第一表ニ付スル明細簿ニ準據スヘシ

一
米金

増
額

此譯

金

何々收入金

但何々ニ付新タニ收入スヘキ分

米

何々

但何々最前日途高ヨリ相増候分

三十八

一米金

減額

此譯

金

何々收入

但何々ニ付減額スヘキ分

米

何々

但云々

右者年號何年何月ヨリ何月迄收入金穀増減書面之通有

之候也

年號月

長官各印

大藏卿宛

經費概計表及内譯明細簿ヲ製スル順序

第一款

經費概計表モ收入概計表ノ如ク一歲中會計年度ヲ云支出スヘキ金額ヲ統理概算シテ之ヲ登上シ猶三ヶ月毎ニ大藏省ヨリ請取リタル員數ト實際支出スル員數ト其經費ノ増減トヲ掲ケテ其比ヲ凡積ノ該額ニ取リ一ヶ年五葉ニシテ比較ノ全キヲ見ルヘシ

第二款

一葉ヨリ五葉ニ至ルノ計表差出期限及表面ノ書式體裁數位等ノ件ハ收入概計表ニ異ナルナシ

第三款

表面ノ第一區ハ費額ノ科目ヲ段別シ第二區ハ一區ノ費目ニ屬スルモノ、員數ヲ掲ケ第三區ハ費額ノ増加スルモノニシテ七月以降許可ヲ經テ新ニ事業ヲ興スニ因リ増額スルノ員數ト事業ノ興ラサルモ最初即第一葉ニ掲記スル凡積高ヨリ増加スルニ因リ許可ヲ經テ領受スヘキノ員數トヲ掲載スヘシ第四區ハ總テ第三區ニ反シテ減額スルノ員數ヲ舉ケ第五區ハ増減ヲ差引タル高ヲ掲ケ第六區ハ凡積ノ内大藏省ヨリ請取タル員數ヲ舉ケ第七區ハ實際仕拂タル員數ヲ舉ケ第八區ハ甲乙ノ二區ニ分チ甲ハ大藏省ヨリ請取タル員數ト凡積トヲ差引乙ハ實費ト凡積トヲ差引タル高ヲ舉ケ第九區ハ一旦拂出タル金額中仕切精算ニ至リガタク假拂ニ屬スルノ員數ヲ舉ケ第十區ハ仕拂殘金ヲ大藏省へ納付シタル員數ヲ舉クヘシ故ニ第一葉ノ計表ハ二區ニ止リテ

三區已下ハ省クヘシ

但本文第三四區ノ凡積高ヨリ増減スルモノハ事業ノ興廢ニ隨ヒ必ス無シトスヘカラサルヲ以テ此區ヲ設ケ萬一ニ備ルナレハ第一葉ヲ差出スノ際ニ方テハ一歳經費ノ多寡ヲ審査按算シ遺脱或ハ目途ノ大差ナキヲ要ス

第四款

第五葉ノ計表ハ諸經費ノ勘定仕上ニ至リ歳尾ノ勘定帳其年四月ヨリ六月迄ノ勘定帳ト共ニ差出スヘキモノナルカ故ニ請取高ノ内仕拂殘金アル時ハ之ヲ大藏省へ返償シ決算完結ナルヲ要ストイヘモ假拂金額ノ内其年中仕切精算ニ至リ難ク許可ヲ經テ翌年ニ至リ勘定仕上ニ屬スルノ員數ハ雛形ノ如ク第五葉ノ副表ヲ製シ其高ノ決算ニ至ル迄ヲ限リトシ

翌年第二葉以下ノ計表ト共ニ差出スヘシ

第五款

第一葉ノ計表ハ一歳經費ノ多寡ヲ豫定シ一般歳入出ノ目途ヲ立ツル基礎トスル爲ニ差出ス處ノモノニシテ最緊要ナレハ別冊雛形ノ如ク内譯明細簿ヲ製シ計表ニ添へ差出スヘシ而シテ前十八ヶ月平均或ハ前一ケ年ノ費額ヲ比照スルハ收入計表ノ順序ニ異ナルナシ

但第二葉以下ノ計表ニ添ユル内譯簿冊モ收入ニ異ナルナシ

第六款

概計表ニ添付スル内譯明細簿ハ本廳支廳ヲ區分シ掲記スヘシトイヘ其金員ヲ概計表ニ登上スル譬ハ本廳ノ内ニ廳中費アリ支廳ノ内ニ又廳中費アル等ノ類ハ此費額ヲ合計シテ登録スヘシ

第七款

凡ソ經費凡積中通貨ヲ以算出スルモ第二三葉以下ニ至リ米穀ヲ買入以テ仕拂ヲナシ米穀ナルモ之ヲ賣却シ代金ヲ以テ仕拂ヲナシ通貨ヲ洋銀ニ換ユルノ類總テ交換シテ以テ費用ニ充ツルモ凡積ノ品類ヲ書記シ而シテ實際仕拂ノ金米ハ朱字ヲ以テ其段中ニ掲クヘシ故ニ如此ハ一段中墨朱ノ二行書タルヘシ

各府縣經費概目

各府縣經費概目例言

- 一 一般ノ經費ヲ大別シテ三トス則左ノ如シ
 - 一 定額常費
 - 一 額外常費
 - 一 臨時費
- 一 每歲費額ヲ定メ毎月或ハ每半ケ年東京府ハ毎月其
他ハ每半ケ年各廳ニ交付スルモノ之ヲ定額常費トス
- 但定額常費ヲ以テ仕拂フト雖モ其事業ニ付テ許可ヲ經ヘキ條件ハ從前定規ノ通タルベシ
- 一 每歲費程ヲ豫算シ費額ヲ確定セス每件其事由ヲ詳悉シ時々成規ニ從ヒ之ヲ大藏省ニ請求スル平常ノ費用ヲ額外常費トス

但其事業ニ付テ許可ヲ經ヘキ條件ハ前項但書ニ同シ

- 一 臨時費ハ凡概目ニ掲ル如シト雖モ他ニ非常ノ費途ヲ要シ之ヲ臨時費ト定ムルモ其旨該廳へ豫達スヘシ

但臨時費中各科目及ヒ小科目等ハ概テ定額常費及ヒ額外常費中ノ科目ニ照準シテ之ヲ部分スヘシ

- 一 各費中各科目 給與廳中費等ノ如及ヒ小科目ハ小科目トハ給與中官員月給諸雇給其外ヲ 云ヒ或ハ廳中費中需用ニ應シ費途ヲ分ツテ其額ヲ定メ或ハ之ヲ豫算ス故ニ各科目ハ勿論小科目ノ金額トモ彼是流用スルヲ許サス 譬ハ給與ノ金額ト廳中費ノ金額ヲ流用シ或ハ給與中官員月給ト旅費等ノ金額ヲ流用シ又ハ廳中費中需用費運送費等ノ金額ヲ流用スル等ハ總テ之ヲ許サルノ類ニ屬ス 尤小科目中細目 細目トハ譬ハ官員月給ノ内雇月給ノ内寫字生給ノ金員ハ彼是流用スルモ妨ケナシ 通辨給ノ類ヲ云フ

但實際ノ都合ニ因リ各科目及ヒ小科目ノ費額ヲ流用セントスルモ其旨ヲ詳悉シ大藏省ニ申請スヘシ

- 一 毎歳費額確定後ニ與ル常費ハ其年ノ費用ヲ會計年度額外常費トシ翌年ヨリ之ヲ定額常費ニ編入スルコトアルヘシ此場合ニ於テハ前以テ其旨ヲ公達スヘシ
- 一 額外常費ハ概畧其科目ヲ示スノミナレハ定額常費及臨時費ニアラサル經費ハ總テ額外常費トス尤其科目ノ部分ハ總テ他ノ科目ニ照準シテ部分スヘシ
- 一 各科目中百般ノ經費ハ其類似スルモノヲ以小科目中へ分入スヘシト雖モ似類ナキ費用ハ雜費ノ小科目ヲ設ケ該目中へ分入スルモ妨ケナシトス

一 邏卒費ハ外國人居留地ニ設置シタル神奈川縣下橫濱居留地ニ設置スルモノ、如キヲ云フ

モソニシテ一般警察費外ノ經費ナリ故ニ警察費中ヲ以便宜邏卒等ヲ置クノ類ハ警察費中ニ編入スヘシ從前民費ヲ以テ邏卒捕亡等ヲ設置シ或ハ警察費ノ不足ヲ民費ニ課スル等ノ分ハ本文ノ外タルヘシ

但居留地ト雖モ一般警察費ノ内ヲ以仕拂來リ候分ハ警察費中ニ編入スヘシ

ニ編入スヘシ

一 經費概目ハ各府縣一般ノ費目ヲ示スモノナレハ甲ノ府縣ニアリ

テ乙ノ府縣ニナキ費用夥多アリト雖モ警署開港開市場アル府縣ニ警署官月給或ハ庶費アリテ他ノ縣々ニ右等ノ經費ナキ類右等ノ如キハ各府縣從前ノ仕來ニ倣ヒ有無斟酌

取捨スヘシ

一 神宮及ヒ官國幣社經費概目ハ附録ノ通部分スベシ尤警繕費或ハ

需用費等拾圓未滿ノ分ト雖モ所轄府縣ノ許可ヲ經ル等ハ總テ從前ノ通タルヘシ

但各科目及ヒ小科目ノ金額彼是流用ヲ許サ、ルハ第五項但書

ニ異ナルナシ

一 貸付金或ハ交換金等ハ真ノ消費ニアラサルヲ以之ヲ概目中ニ掲

ケスト雖モ素ヨリ他ノ費目ト混淆セシメス判然之ヲ區別スヘシ

一 此經費概目ハ大藏省ヨリ受取同省ヘ直チニ勘定仕上可致經費ノ

概目ヲ掲ケ故ニ他ノ所管ノ省察ヨリ受取受取方ノ順序ハ其省察ノ成規ニ從フヘシ

其省察ヘ勘定仕上豫算帳未番ヲ以掲ケタル費用可致分ハ其省察ノ規程ニ照準

シテ科目ヲ分ツヘシ

一 警繕費ハ一廉官費五百圓未滿ヲ以テ定額常費トス故ニ五百圓以テ

上壹萬圓未滿ノ費用ヲ要スルアラハ之ヲ額外常費トシ一萬圓以上ハ臨時費トス何レモ内務省へ勘定可仕上部分ニ付豫算内譯帳ノ末へ朱ヲ以テ外書ニ記載スヘシ

一 土木費ハ一廉官費壹萬五千圓未滿ヲ以定額常費トス其額ヲ超ルモノハ臨時費トス尤豫算内譯帳へ朱書スル等ハ營繕費ニ異ルナシ

各府縣經費概目

定額常費

一給 與

官員月給

勅奏判任官員月給 増官員月給及ヒ免職後舊官事務取扱等ノ月給トモ

等外月給

等外一等ヨリ四等マテノ月給同上

譯官月給

一等譯官ヨリ七等譯官マテノ月給

陵墓掌以下月給

陵掌 墓掌 陵丁 墓丁 月給

雇月給

御用掛 無等ノ出仕或ハ雇抱等ノ各義ヲ以テ出仕セシムル者ノ十五等以上ニ當ル月給

諸雇給

寫字生通辨 府縣本廳支廳門番倉庫番使部仕丁 稅關小蒸 氣船器械方及ヒ水火夫同外國船注進番給仕小使等總テ雇給 一ヶ月拾貳圓未滿ニシテ等外ノ各義ナキモノ、給料日給雇ハ金額ノ多寡ハ 不拘總テ此 銀行手數料 官金取扱給料 醫師臨時雇給 評價 人雇給職物等ノ價ヲ 倉庫枿取雇給 藏米出入人足賃 諸職工賃 營繕ニ付雇入ノ諸職 消防等ノ爲メ足留人足賃定用臨時 備人足賃 工ハ此部ニ編入セシム

管外ニ跨ル御用狀 車船等雇料物品運輸ニ屬スル雇人足賃及持運ヒ人足賃共 車馬船等雇料ハ運送費ニ部分ス 分ス

右等ノ如キ種々ノ雇料ヲ類聚ス

内國旅費

官員等外 譯官陵墓掌 陵墓丁 御用掛 無等ノ出仕 雇抱等ノ者及給料拾貳圓未滿雇ノ者等本務公事ニ付内國各地出張巡回在勤等ノ節支給スル定規ノ旅費滞在日當等 非役ノ輩登用ノ節旅費他官ノ輩本府縣へ轉任ノ節旅費 免職歸國ノ旅費 舊官員往事奉職中ノ事務爲諮問出張往返ノ旅費滞在日當 他官へ轉任或ハ免職ノ輩舊官事務引渡出向ノ旅費及ヒ滞在日當 華士族平民及ヒ證人評價人等公用ニテ旅行ノ節旅費滞在日

當 探索上ニテ捕ニ就キ及ヒ 裁判官ノ呼出ヲ受ケ無罪ニ歸
スル者并ニ人違又ハ官吏ノ其人名ヲ誤寫スル等ニテ呼出サ
レタル者往返旅費等總テ管轄内外ノ分ヲ類聚ス

諸賄料

官員以下總テ宿直或ハ不寐番等ニ付給與スル定規ノ賄料
事務繁劇ノ際夜八時ヲ過キ退廳ノ者定規ノ賄料 臨時傭夫
ノ辨當料等ヲ類聚ス

宿代

官員等外譯官 其他雇ノモノ等へ給與スル定規ノ宿代

被服費

税關小蒸氣船器械方及ヒ水火夫被服代等ヲ類聚ス

賜饌料

官員史誌編輯掛リ等外譯官 陵墓掌 邏卒總長以下部長等
官員等ノ分トモ 月給拾圓以上邏卒並雇ノ者等三大節賜饌料 政始酒肴料

恩賞

官員 等外譯官 陵墓掌等 免職 死亡 滿年賜金 同斷ノ輩及ヒ雇
ノ者事務勉勵手當金等ヲ類聚ス

一廳中費

需用費

書籍 翻譯料 寫字料 彫刻料
刷印料 書籍仕立料 トモ
測量器 時計 寒暖計 秤 消防道具 糺問用品 税關用艇船ノ

類 諸鑑札類 文篋 金箱 長持 兩掛 椅子 テーブル 幕國
旗 蒲團 臨時借上ケ損料 蚊帳 筆墨 筆墨料トシテ金額ヲ定メ
裁縫料トモ 各員へ支給スルモノトモ 紙
罽紙 摺手 硯 印肉 算盤 小刀 火鉢 提燈 ランプ 土瓶 茶
碗 茶 薪炭 油 蠟燭ノ類

右ハ概畧ヲ示ス其他廳中需用ノ品類ニシテ日用消耗品及ヒ
備品等買上或ハ修覆ニ屬スル費用ハ一切之ヲ該目中ニ類聚ス
運送費

租税金及ヒ其他ノ官金爲換手敷料租稅其他ノ納金現金送納
ノ節荷造入費及ヒ陸路運送人馬賃并宿泊ノ節不寐番人等賃
錢 同海路運送飛脚蒸氣船運賃并危險請負料 回送ノ節護衛ノ
輩旅費ハ給與中
旅費ノ部ニ貢米五里外運賃 同川下ケ賃 公債証書遞送入費
編入スヘシ

管内外御用物運送賃 物品運送ノ爲車馬船等雇料其他海陸

運搬ニ屬スル諸費ヲ類集ス 物品運送ニ屬スル
藏敷モ該目ニ屬ス

郵便電信

内外郵便稅及ヒ電信料其他内國郵便爲替料等ヲ類聚ス

遙拜式入費

遙拜式ニ付諸品買上並掃除人足賃等

接待費

外國人接待饗應ニ屬スル諸費

地租取立費

東京府下各區地租取集ニ付テノ費用

雜費

官用地區入費ノ類 瓦斯燈點火料 藏敷料 地所或ハ建家借料
利息金

一 史誌編輯費

官員月給

史誌編輯ニ從事スルモノ

等外月給

同上

雇月給

同上十五等以上ニ當ル月給

諸雇給

同上雇給拾貳圓未滿ノモノ以下ノ給料

旅費

同上官員以下ノ旅費

需用費

筆墨紙 其外史誌編輯ニ付需用ノ品類買上等ノ費用

一 廩費

諸雇費

馭者馬丁雇給 刈毛人雇給 乘馬借料 馬醫手當 騾馬取捨ニ

付雇人足賃等ヲ類聚ス

需用費

厩付馬具並雜具修復或ハ借上料トモ 消耗品薪炭油 其外 蹄鐵 馬飼用大豆

藁糠ノ類 馬藥 斃馬取捨ニ付有用品買上等ノ費用

馬買上

一警察費

等外月給

邏卒事務ニ從事スル者

雇月給

同上十五等以上ニ當ル月給ノ分

諸雇給

邏卒或ハ警邏警團等ノ者及ヒ附屬下使等總テ雇給一ヶ月

拾貳圓未滿ニシテ等外ノ名義ナキモノ、給料 囚人護送ノ
節繩取人足賃 探索人雇賃 車馬船等雇料 其他邏卒事務ニ
付種々ノ雇給料ヲ類聚ス

内國旅費

邏卒事務ニ從事スル等或ハ雇等ノ名義ヲ以出仕セシムルモ
ノ及ヒ邏卒警邏警團附屬下使等ノ輩探索捕亡或ハ囚人護
送付添等ノ旅費管内外ヲ不 并滞在日當囚人ヲシテ管内甲ノ
半獄ヨリ乙ノ半獄ヘ
移轉セシムル等ノ節差添トシテ邏卒等
ヲ使用セシムル旅費ハ囚獄費ニ屬ス 其佗登庸免歸ノ旅費
等ヲ類聚ス 官員及ヒ邏卒事務ニ從事セサル等外吏ト雖モ一
旅費ハ此科目
ニ編入スヘシ

宿代

等外其僱雇等ノ名義ヲ以テ出仕セシムルモノ并遷卒等へ
給與スル定規ノ宿代 屯營或ハ公廨ノ内ニ住居スルモノハ非此例

諸賄料

遷卒事務ニ從事スル等外以下總テ宿直或ハ不寐番ノモノへ
給與スル定規ノ賄料 事務繁劇ノ際夜八時ヲ過キ退出ノ者
定規ノ賄料 臨時雇夫ノ辨當料 屯所へ一時差留人及ヒ捕縛
セラル、者途中賄料 其他諸賄ニ屬スル費用ヲ類聚ス

需用費

筆墨紙硯印肉椅子 テーブル 火鉢 蒲團 提燈 ランプ 錐小
刀 土瓶 茶碗 茶薪炭 油 蠟燭 馬具 借上損料 借馬科ハ諸雇給ニ屬ス
借馬飼用品 其他警察上需用ノ品類ニシテ日用消耗品及ヒ備

品等買上或ハ修覆ニ屬スル費用ハ一切該目中ニ類聚ス

恩賞

遷卒并警察費ヲ以雇入候輩免職病死等ノ節奉仕中格別勉勵
ノ者へ其模様ニ寄り金五圓マテ適宜差遣ス手當

被服費

被服買上并修覆ニ屬スル費用

雜費

遷卒出張所借上料 官用地區入費ノ類

一 遷卒費

官員月給

邏卒總長以下邏卒部長等ノ月給

等外月給

邏卒等外一等ヨリ六等迄ノ月給

雇月給

本務へ雇入ノモノ、十五等以上ニ當ル月給

諸雇給

等外ノ各義ナキ邏卒及ヒ附屬小使等總テ雇給一ヶ月拾貳圓

未滿ノモノ、給料^{臨時}雇用^{臨時}雇人足賃其他種々ノ雇給料ヲ類聚ス

内國旅費

邏卒總長以下總テ本務ヲ以他方出行ノ旅費滞在日當等其他

登用免歸ノ旅費^{管内外等}ヲ類聚ス

諸賄料

同上ノ輩宿直或ハ不寢番等ノ節給與スル定規ノ賄料事務

繁劇ノ際夜八時ヲ過キ退出ノ者定規ノ賄料臨時傭夫ノ辨

當料其他諸賄ニ屬スル費用ヲ類聚ス

需用費

筆墨紙硯椅子テーブル火鉢蒲團蚊帳提燈ランプ土

瓶茶碗茶薪炭油蠟燭ノ類艇船ノ類^{修買上}其他邏卒

本務上需用ノ品類ニシテ日用消耗類及ヒ備品等買上或ハ修

覆ニ屬スル費用ハ一切該目中ニ類聚ス

被服費

邏卒等へ職務上ニ付給與スル衣服帽沓等買上及ヒ修覆ニ

属スル諸費

雜費

屯所借料 官用地區入費ノ類

一 囚獄費

諸備給

囚獄守卒 小使等總テ備給一ヶ月拾貳圓未滿ニシテ等外ノ名

義ナキモノ、給料 牢醫手當 定用 臨時 備人足賃 足留人足賃 斬

罪劊子給 米搗賃 其佗種々ノ備給料ヲ類聚ス

内國旅費

囚人ヲシテ管内甲ノ牢獄ヨリ乙ノ牢獄ヘ移轉セシムル等ノ

節差添人ノ旅費 府縣送り或ハ他管ヘ護送ノ節 差添人旅費ハ警察費ニ屬ス

諸賄料

囚獄守卒 小使等總テ囚獄宿番或ハ不寐番ノモノヘ給スル

定規ノ賄料 事務繁劇ノ際夜八時ヲ過キ退出ノ者定規ノ賄

料 臨時備夫ノ辨當料 其佗諸賄ニ属スル費用ヲ類聚ス

需用費

處刑用物 處刑刀磨 料トモ 糺問用器 鋤 鈹 草履 筆 墨 紙 硯 印 肉

算盤 火鉢 蒲團 提燈 ランプ 土瓶 茶碗 箸 茶 薪 炭 油

蠟燭 其佗囚獄中需用ノ品類ニシテ日用消耗品及ヒ備品等

買上或ハ修覆ニ屬スル費用ハ一切該目中ニ類聚ス

囚人賄料

囚人食米 鹽噌 野菜 茶等總テ囚人食物購求ノ費用常食ノ
外加給 囚人護送中賄料

被服費

囚人被服買上及ヒ修履ニ屬スル費用

患者費

囚人病氣ノ節療治料 服藥料等ヲ類聚ス

一 懲役費

諸備給

懲役場守卒 小使等總テ備給一ヶ月拾貳圓未滿ニシテ等外
ノ名義ナキモノ、給料足留人足賃 懲役人病死取片付人足

賃 船車等借上損料 其他種々ノ備給料ヲ類聚ス

內國旅費

懲役人ヲシテ管内甲場ヨリ乙場へ移轉セシムルキ差添人ノ

旅費

諸賄料

懲役場守卒 小使等總テ懲役場宿直或ハ不寐番ノモノ等へ
給スル定規ノ賄料 事務繁劇ノ際夜八時ヲ過キ退出ノ者定
規ノ賄料 臨時備夫ノ辨當料 其他諸賄ニ屬スル費用ヲ類聚ス
需用費

役用ノ器具 時計 筆 墨 紙 硯 印肉 算盤 椅子 テーブル 火
鉢 蒲團 蚊帳 長持 提燈 ランプ 土瓶 茶碗 茶箸 薪炭

油 蠟燭 草履 其他懲役場中需用ノ品類ニシテ日用消耗品
及ヒ備品等買上或ハ修覆ニ属スル費用ハ一切該目中ニ類聚
ス

懲役人賄料

懲役人食米 鹽 鹽 野菜 茶等總テ懲役人食物購求ノ費用 常

食ノ外加給 脱糶無産ノ徒懲役場へ入レ職
業爲營候モノモ此部ニ属ス

患者費

懲役人病氣ノ節療治料 服藥料等ヲ類聚ス

被服費

懲役人被服買上及修覆ニ属スル費用

一 外國人諸費

備月給

備外國人給料及ヒ課業外ノ事務ヲ辨理セシムル等ノ節増給
料ヲ類聚ス

内國旅費

備外國人公事ヲ以內國各地出張巡回在勤等ノ節成規ヲ以支
給スル旅費 現費ヲ以支給スル旅費
ト雖モ總テ此部ニ属ス

賄料

備外國人へ給與スル賄料

宿料

備外國人へ金額ヲ定メ支給スル宿料 但シ他ノ家屋ヲ其處へ
借上ケ之ヲ雇外國人へ

貸與スルニ付テノ宿料ハ廳
中費ノ内雜費ニ編入スヘシ

一 居留地諸費 但外國人居留地

常夜燈費

諸備給

居留地掃除人足賃等

額外常費

一 給典

家祿

賞典祿

社寺祿

終身扶持

功勞アルモノ及ヒ近衛兵滿期歸郷ノモノ等へ賜ル終身扶持

賜饌料

三大節政始ノ外臨時酒饌ヲ賜フ費用

恩賞

勳功勤功等ニ因リ一時ノ賞賜 孝子義僕節婦奇特者等褒
賞賜金一般人民及ヒ民費ヲ以設置シタル邏卒功勞等ニ因

リ褒賞并ニ死傷扶助追賞 吊祭料 療治料等 公事ノ爲メ
 傷瀆ヲ受ルモノノ手當金 全上死者祭資料 火附盜賊人殺等
 ノ蹤迹分明ニ訴出テ其賊捕縛相成上訴人へ賜金或ハ不軌ヲ
 謀リ其他容易ナラサル事ヲ企ル者等ヲ未發ニ訴出ル者へ賞
 與
 右等ノ如ク勳功ヲ賞シ或ハ勸獎慰勞等ノ爲メ賜給スル諸費
 ハ一切此部ニ類聚ス
 賑恤
 棄兒養育米 水火災救助 窮民恤救 三子出生手當金等ヲ類
 聚ス

一廳中費

需用費

税關用小蒸氣船買上 修覆ノ費用ハ定額常費ニ屬ス 京都府管下泉涌寺御翠
 簾買上 修覆ノ類トモ

一警察費

恩賞

邏卒等職務上ニ於テ賜ル褒賞并死傷扶助 追賞吊祭料療治
 料等其他邏卒并警察費ヲ以テ雇入候輩免職病死等ノ節奉仕
 中格別勉勵ノ者へ金額五圓以上伺ノ上可差遣手當等ヲ類聚
 ス

一 邏卒費

恩賞

邏卒等職務上ニ於テ賜ル褒賞并死傷扶助 追賞吊祭料療治料等ヲ類聚ス

一 囚獄費

處刑濟支那人入費

處刑濟支那人本國へ差戻ニ付船賃 同寫真料等ヲ類聚ス

一 外國人諸費

外國旅費

外國人本國ヨリ雇入ノ旅費及ヒ雇止メ歸國ノ旅費

恩賞

雇外國人褒賞或ハ謝金其他事務勉勵ニ付賜金等ヲ類聚ス

賜饌料

雇外國人へ臨時酒饌料等ヲ賜フ費用

一 外國船漂着費 但シ官費ニ立ツヘキ分

諸雇給

漂流船修覆願出ル節傭工錢 漂流人護送船雇賃 漂流人陸路通行ノ節馬駕或ハ人夫等雇賃

諸賄料

漂流人滞在中賄料 護送ノ節在船中賄料 陸行ノ節賄料ノ陸行
入用品買上等ノ雜費ハ需用
費其他ノ科目ヘ分入スヘシ

需用費

漂流船修覆願出ル節材木其他入用品買揚代

被服費

漂流人衣服乏絶ニ及フ者ヘ支給セル衣服代

一禁錮人諸費

但シ府縣預ケノ
輩

諸雇給

守卒雇給

諸賄料

同上ノ者賄料

需用費

紙手拭其他ノ用品買上代

禁錮人賄料

食米 鹽 噌 野菜 茶等總テ禁錮人食物購求ノ費用
患者費

禁錮人病氣ノ節 療治料 服藥料等ヲ類聚ス

復籍人諸費

己巳四月以前
脱籍ノ者

諸雇給

差添人手當雇人足賃等

需用費

族中需用品買上代

復籍人賄料

滯留中及ヒ旅中賄料

一 祭典費

泉涌寺御供米

京都府下泉涌寺御備 御代々 御廟所御供米 孝明天皇御日

供米

臨時費

一大工業或ハ新建築等ノ經費一廉官費壹萬圓已上ノ目途ヲ以テ着手
スル費用

一堤防治河道路橋梁等新規修繕共經費一事業ニ付壹萬五千圓已上ノ
目途ヲ以テ着手スル費用

右二項ハ内務省所轄ニ付内譯明細簿外書ニ朱ヲ以テ掲載スヘシ

附錄

神宮
官國幣社 經費概目
定額常費

一給 與

神官月給

神宮祭主以下官國幣小社權禰宜マテノ俸給

諸雇給

小者及ヒ掃除人足等雇賃

内國旅費

但神宮ハ管外ノ分モ此部ニ編入スヘシ

神官公用ニ付ノ説教等ノ爲旅行其地方管内出張等ノ節旅費
及ヒ滞在日當 管内非役ノ輩神官へ拜任ノ爲メ其地方廳