

# 農貸消息

半月刊

第四卷 第六十七期

建立農業保險芻議 ..... 麥錫堯

視導雜定農貸情形 ..... 倫廣楡  
信宜之農貸 ..... 李蔚  
紫金農貸的開展 ..... 葉碧恭

特 載

中國工業合作協會東南區德慶事務所三十年度組社計劃書

文 摘

工合運動的意義及其前途 ..... 陳翰笙  
組社前對業務的考察 ..... 鄒毓秀

資 料

本省各縣穀類時價表（四月份）

本行歷年度農村貸款統計表

本行廿九年底各縣貸款餘額表

本行農村貸款部辦事細則

本行農村貸款部各縣分部辦事細則

辦理水利貸款應注意事項

公牘要輯 八則

本行要訊 四則

本部消息 八則

廣東省銀行農村貸款部編印

中華民國三十三年六月十六日

# 廣 東 省 銀 行

儲蓄部：節約建國儲金部

信用昭著 保障穩固 利息優厚 手續簡捷

存 款 種 類

## 活期儲蓄存款

——活期儲蓄：週息五厘

## 定期儲蓄存款

整存整付：週息七厘至九厘  
 零存整付：週息七厘半至九厘  
 整存整付：週息七厘至九厘  
 存本付息：週息六厘半至九厘

## 特種儲蓄存款

預定整數：週息七厘至九厘  
 民衆儲金：週息七厘半  
 活定兩便：週息四厘至七厘半

## 節約建國儲金

活存定取：週息八厘  
 整存整付：週息八厘至一分  
 零存整付：週息八厘至一分  
 存本付息：週息七厘半至一分  
 預定整數：週息八厘至一分

# 農 貸 消 息

半月刊

第 四 卷 第 六 七 期

民國三十年六月十六日出版

編輯者：廣東省銀行農村貸款部

發行者：廣東省銀行農村貸款部

曲江馬壩

印刷者：文化印刷公司

曲江馬壩

## 廣 告 價 目

等級	地位	全面	半面	四分之一
特等	底面之外面	卅六元	十八元	十元
甲等	封面之內面	三十元	十五元	八元
乙等	文章之後面	二十元	十元	六元

# 建立農業保險芻議

麥錫堯

## 一、農業保險之性質

農業保險為保險之一種，依其性質，可分兩面觀之：由社會經濟觀之，農業保險為一種互相扶助之社會經濟行為，換言之，即以農業上或經營農業者之財物，以及經營農業者或其家族之身體為保險之對象，倘有事變發生而受到損害，或有被同種損害之可能而未遭受損害者，則應共同分担損害之責任，藉以減輕或免除其損害是也。由法律上觀之，一方面之當事者，以對方或對方所指定之第三者為對象，亦即以農業上之財物，或經營農業者所有之財物，以及經營農業者或其家族之身體為保險之對象，對於發生事變之偶然損害，約定給予賠償，但對方依照公法上或私法上之規定，有負擔繳納一定報酬之義務。基上所述，可知農業保險，即以農業或經營農業者為對象，使偶因事變發生不測之損害，可由有被同種事變損害之可能之同一階級者間，互負分担之義務，而減輕或免除該當事者之損害是也。故農業保險成立之要件，其受損害之對象，必須為農業方面之物與人，且其損害亦必須屬於偶然之事變，為當事人完全不能預期而尚未發生者。同時其事變必須各個獨立，並確實發生損害者。倘非偶然之事故，而係必應發生之事件，或當事者可以預料之事變，亦予以保險，則被保險者往往因有損害之賠償，而不研究防止損害發生之方法，結果受損害愈多，保險者愈不能應付賠償，反而失去保險之意義。至於所謂事變必須獨立之要件，以欲明悉損

害之程度與事變之關係，使保險者易於確定賠償範圍而已。苟缺此要件，則究為因當事者之故意所生損害？抑為確因事變所起之損害？既難區別，保險者自難盡其充分保險之義務。若以明知不至發生損害之事故為賠償條件，則與賭博無異，故上述保險之要件，實為農業保險之目的，亦即為農業保險之本質。

## 二、農業保險與工商業保險之區別

經營上之不同：農業為一固定之經營，較工商業易受自然界之影響，往往發生不可預測之損害，其防止外界損害之方法，亦難以周密。即以家畜及農作物而論，自其生長以至於成熟，常易遭遇不少非人力所可抵禦之危害，如霜雹、水旱、及家畜疫病等，其次農業經營獲利微少，僅足以持續其經營，不能如工商業可於短期內獲得巨大之利益，以彌補不測之損失。同時農業本身，缺乏保險之能力，是以農民萬一因事變發生損害時，非但所受創傷極不易恢復，或竟因損害過大之故，而趨於破產。蓋農民有時雖可向借貸資金以彌補其損失，但由此負債，而受高利貸之剝削，亦為農民所不能忍受，故結果祇得賣田折產，苟延殘喘，度其艱苦之生活，至於工商業，如資本豐厚，管理得法，即屬發生意外損害，亦可設法自行彌補其損失，同時保險得宜，更不憂賠償之無着，此農業保險與工商業保險不同之點一也。

經濟組織上之不同：農業經濟調度時期，較之工商業為長，且其吸收數額不大，故其彈性較少。我國土地雖大，而農業經營規模則甚小，一般農家經濟力，甚為貧弱，吾人就我國中等以下之農家經濟一加考察，即可知其梗概。中等以下之農家，其支出與收入相較，所差甚微，甚或不足相抵。縱有時幸而有餘，為數亦甚微少。故無特別事故之際，差可勉維常態，一遇意外災害，則一家生計，即易發生問題，例如農家因耕作受傷，或因疾病不能勞作等，則不僅不能繼續經營，即醫藥等費，亦無所出，若欲支付工資，另僱農人，繼續耕種，亦為經濟力量所不許可。處此境况之下，惟有依靠農業保險，方有補助其醫藥費及另僱替工費用之可能，倘不得已臨時借入資金，解脫困難，在中等以上之農家或易於為力，至於小農或僱農，實無對人信用，縱使設有信用機關，於遭遇災難時，欲期通融不生產之救濟費，苟無相當担保，亦難望借款之成就；蓋此種借款，在金融人士觀之，鮮有償還可能，故均不願作任意之放款，或有人主張防範災害，應行儲蓄，但以我國中小農家之收支而論，大都為不足，實無儲蓄之能力。故中等以下之農家，而欲求安定經濟與防範災害，當不能不採取農業保險。至於工商經濟，吸收數量既多，即遇災害，救濟彌補，當較容易，故其富有彈性，此為二者經濟組織上不同點一也。

營利目的上之不同：凡非農業關係之保險，如都市之人壽保險，火災保險等，現時各國均甚發達。以人壽保險火災保險為唯一業務之保險公司，專以營利為目的，普通被保險者，往往一人向數公司保險，或一人繳納巨額之保險費，保險公司既認被保者多方面投保，故亦樂于招致保險人，以期獲得多額之保險費。惟此等人壽或

火災保險公司，對於農業上之災害，類多不願保險，縱有問津，但為數極少，且其所蒐集之保險金，仍須流入都市，變為工商業資金，適足促成金融之集中都市。農村金融，素感缺乏，倘再由工商保險公司，吸收農村之零星資金，則農民更無立錫之餘地。至於農業保險，本以扶助農民，救濟災害為其最大目的，故其對農業保險，當採服務之精神，以期加惠於農民，而造成有力之農村金融機構，此農業保險與工商業保險又一不同之點也。

### 三、農業保險在中國之重要性

我國農業墨守舊法，不加改良，致農業技術，日漸落後，生產亦極薄弱，又以天然災害未能控制，損害大者足使農家全盤破產，小者亦易使農民負債日增。倘能建立農業保險之制度與機構，則當可由保險賠償金，彌補其損失，自無增加負債之虞。依中國之實際情形而言，欲防範災害，救濟農家，自非改善農家經濟不可，欲圖改善農家經濟，固應設法擴充其耕作面積，融通其生產資金及改進生產技術；然苟僅注意改善農民經濟，而不建立農業保險制度，以應付人力所不能防止之災害，則農村生活之不安，恐仍有加無已也。

### 四、我國所需要之農業保險種類

農業保險，以農業上或農民之財產身體等為對象，而以彌補因偶然事變所發生之損害為目的，故農業保險之範圍，至低限度必以關於農業或農民財產上之損害，為其必要條件；否則即不能成為農業保險之目的。至農業保險之種類，可依其損害性質而分為五種，茲分述其內容如左：

甲、農業火災保險：農業火災保險，普通均以農業用或非農業用財物，及貯藏農產物，或作物果樹，山林樹木等為其對象。惟其中作物及果樹之火災，因其種植地域未易遭受火災，故無保險之必要。其他如農業用之住宅農舍，農業用器械，農業倉庫，及其中保管物品，則均有保險之必要。因此等損害，影響農民經濟至為重大

乙、農作物之病害及虫病保險：農作物之病害及虫病，無論何地，均有發生之可能，且多非農家自身所可抗禦，故應作為農業保險之對象；但作此種保險，對於農民驅除病虫損害，及防止其他危害，是否充分盡力，不可不以此為能否支付保險金之條件，否則怠惰之當事人，反可獲得多額之賠償金，轉不能達到保險分担之目的。就病虫害而言，可區別為二種：一為不可避免之傳染性虫害或病害；一為可用人力相當避免之虫害或病害，依其種類分設等級，對其損害之全部或一部，予以保險，又為防止當事人之怠惰起見，應有採取百分比之比例，支付保險金之必要。

丙、農業家畜保險：農業家畜之損害，大約全由不可抗力而發生，亦可謂為偶然之事故，非如谷價下落之損害，全由人力所發生者，故對於家畜損害，最重要者厥為因疾病及其他危害而死之保險。

丁、養蠶保險：養蠶保險，亦與家畜相同，倘因不可抗力而受有損害，自不能設法彌補，然對養蠶者之失敗，倘無條件支付賠償金，恐不免助長當事人之怠惰，其易生弊害與農作物之病虫害相同。其保險費及賠償金亦應分設等級，採取比例支付，方可達到合理保險之目的。

戊、農民身體遭受危害所蒙損失之保險：農民身體上遭受危害

種類，主要者不外為傷害、疾病、衰老、死亡四種，其危害結果，不僅發生物質上之損失，其精神上之打擊，亦復不少。惟就農業保險對象言之，應以限於物質方面為主。蓋無論農業勞動者或農業經營者，一旦遭遇傷害或疾病之際，一方面負有不能從事農業之損失，他方面對於治療上復需不少之費用。倘一家之中，絕無他人可以從事勞動者，必至不得不停止經營，在小農家或農業勞動者，其家主權病或受傷害太久，則其家族必陷於悲慘之境地。然則遭逢此種災害之際，對於疾病或負傷之治療，給予相當之資金，或給付其家族相當生活費用，實屬需要。因此等災害，均係偶然發生，當事者不能預知，故有農業保險之充分條件。

### 五、中國農業保險機構之組織方法

中國農業保險所需要之種類，與工商業保險不同，應屬特殊系統，此於前段，已加詳述，惟所謂特殊系統究應如何組織，似不能不詳加研究。吾人自中國所需要之農業保險種類觀之，其組織方法實宜採取相互保險制。

由農業火災保險觀之：以保險業經營之難易與被保險者之利益而論，則以採用相互保險合作社制，似較妥善。所謂相互保險合作社制，即被保險者聯合成立合作社，經營保險業務，以保險社員為原則。故相互保險合作社，與他種合作社同，排除資本利潤之獨立，出資者即被保險者，如此則社員自能為減少損害而努力經營結果獲有利益時，可酌量分配於被保險者，以減輕保險費，故相互保險合作社之經營，常以謀被保險者之利益為主要目的。

由農業家畜養蠶及農作物虫害保險觀之：農業家畜及養蠶保險

，其範圍與資金較少，亦可採用相互保險合作社制。此種合作社，中國現雖未有組織，而類似之生產合作社，則已有相當發達，正可在此種組織之外，另行組織之。至農作物病虫害保險，亦以相互保險此合作社，執行保險業務為適當。又此種保險為求嚴密起見，似應有與農業改良機關，切實聯絡，以收事半功倍之效。

由農民身體遭受危害保險觀之：農民身體保險，較之他種農業保險，多帶有社會保險之性質。如農民遭罹疾病，治療費發生困難，或因農家主之死亡，其家庭忽陷非常困難，此為小農家常有之現象，亟須舉辦保險，以增加農民福利，而此種保險，自以採用社會

保險為適當。惟社會保險，資金當較巨大，以中國目前國家與地方資力而論，則為事實所不可能。是以同時採用相互保險合作社制，而補救此種困難，亦不失為良策。

## 六、結 語

綜上所述，足知中國農業保險，實為迫切需要，甚盼當局乘此合作事業日趨發展之際，詳密計劃農業保險之舉辦，以期發揮農業保險之效能。

叁拾、四、一、於都城

# 外 勤 報 告

## 視 導 羅 定 農 貸 情 形

· 倫 廣 榆

余於抵達羅定後，即分別訪晤余主任榮謀、張縣長、黃書記長，縣府四科區科長，及各有關方面，商洽關於今後羅定農貸合作諸問題，並于十三日偕同會主辦員等，前往第五區素龍墟訪問服務團羅定工作區，及視導附近各鄉合作社。茲將視導羅定農分部分所得情形，分項報告如下：

一、一般情形 羅定全縣分六區五十四鄉鎮，面積縱橫九十餘里，山多水少，可耕地約二十萬畝，多屬山田，水源以一區為最缺。全縣人口約三十六萬餘，每年產谷五十一萬担，除供給本縣外，尚餘一萬七千担左右。一、二兩區，交通方便，人民多從事商業，三、六兩區交通不便，四區多屬山地，五區則較為富庶，交通亦便。本行過去農貸工作中心，偏重于五區，蓋利其交通方便，民情樸實也。其餘一、二、四各區，均有組織貸款，惟不及五、六兩區普遍耳。縣民除經營農作外，以赴雲南，貴州經營煙土藥材者為多，尤以五區為最。一般殷戶富紳，多係赴雲貴私走煙土而起家，故吸鴉片者極眾，而賭風亦甚盛，對於本行之債務，殊多影響。

二、貸款情形 羅定農貸，始于一九二八年。截至本年十二月中旬止，彙計貸出二十八萬一千一百七十四元，收還十二萬餘元，餘額為十六萬餘元，為本行西江各縣收還貸款之最高紀錄。冬耕貸款，仍照普通農業生產貸款辦法辦理，貸出八萬三千餘元。各合作

社之組織，尚屬健全，已到期限而由本行派員指導改組者，共二十社。一切組織及貸款手續，尚無不合；惟在合作社貸款收據借據，及抵押品保管字據上，間有出一社之理事主席代表簽字，或由農貸員代簽者，均有不合，已請各農貸同仁，嗣後應由其理監事司庫等親自簽章，不得代表，以防流弊。至於貸款用途，則因羅定為西江通廣州灣之要道，借款走私及賭博者均有發現，經囑各農貸員抽查監督，設法防範。

三、合作社組織概況 全縣共組成三百三十餘社，其中百餘社已屬二次借款，三次借款者，亦已有十餘社。其組織均以村為單位，仍本實行一保一社制，已由下年度起，逐漸改進。凡成立屆滿一年之社，已分別派員改組，呈府備案。各社多設有流水帳簿，惟仍未有採用新式帳簿者，亦習慣使然也。社內費用，均以借款額平均分配，尚無流弊。

四、工作聯繫情形 查羅定分部農貸工作人員多係幹所合作系畢業學員，而幹所各系同學派羅定工作人員，不下二十餘人，縣府各科及各區鄉公所均有，因之聯繫極好，工作得以順利推進，各區鄉長對於屬內合作社之調查監督催收等，均能負責去做，縣府登記手續亦極快捷。照目下言，各員均能克盡責任。余曾與縣府區科長商約，明年度由縣府四科召集合作指導員，本行農貸員及四科同仁，組織經常之座談會，以期增進工作之效率。

# 信宜之農貸

李蔚

## 甲 農村概況

### 一、地方環境一瞥

信宜居本省南部，全縣人口共約四十六萬餘，面積三十五萬三千餘方公里，耕地面積，僅得二十三萬五千餘畝，平均每人不及兩畝，故居民往南洋群島謀生者甚衆，服務軍政界者亦不少。每年由外匯返之款，爲數頗巨，爲本縣農村經濟之主要源泉。全縣分四區三十六自治鄉，一二區位於西南部，爲本縣原有之版圖，故有一舊圖之稱，人口較密，文化亦較高，三四區位於東北部，爲山嶺地帶，于有清始由羅鬱劃入本縣，故名曰「新圖」，人口較疎，文化畧低。境內多山，水陸交通，均極不便，工商業仍未發展。

### 二、農業概況及租田借貸關係

本縣農業盡爲小農經營，生產技術陳舊，農民類多窮困。自抗戰以還，因農產品價格上漲之刺激，畧有發展，然以自然環境之限制，農業資金仍感缺乏。農產以水稻雜糧爲主，除自給外，稍有盈餘。此外杉松出產亦富，北部由羅定運銷西江，南部由資江輸出茂名。所有耕地林地，悉操諸地主之手，在三四區內，自耕農尙有少數，在一二區內者，則百不得一。租佃爲包租制，租額多少，視產量而定，如每年產谷兩石之土地，租額通常爲一石，而種子肥料皆由佃戶供給；租額之過高，使農民愈益窮困。農民所需種子肥料，

或意外急需，有賴借貸之一途，地主豪富，更乘其機重利盤剝。借貸利息可分爲兩項：

乾息：以現金計算，月息三分；

濕息：以谷計算，一百元每年谷息二石三石不等，或借谷一石，還谷二石。

農民處此高租高利之變重剝削下，終歲勤勞，仍不獲一飽。

## 乙 六個月來工作之回顧

### 一、業務計劃及工作步驟之擬定

信宜農貸分部，于廿九年六月一日成立，以秋耕業已開始，當即草擬廿九年秋貸冬貸業務計劃，確定工作區域，預算組社一百二十所，貸放十萬元。六月中旬，諸工作全志均先後到達，遂決定下列步驟：

- 1, 集中力量，先辦數鄉，以事實答復農民之疑惑；
- 2, 聯絡各有關機關及學校，印發宣傳品，標語，擴大宣傳，以對付高利貸者之惡意破壞；
- 3, 通過鄉保甲自治組織，及聯絡各鄉小學，以爲接近農民之媒介。

但實施過程中，發現不少困難，約而言之，可分下列三點：

- 1, 土地集中，高利貸根深蒂固，惡意反宣傳，不易普遍與農民



接近。

2. 各鄉長對貸款，須負保證責任，絕對義務，毫無權利，不免敷衍塞責。

3. 各小學平日與農民無密切聯繫，教師鮮有領導農民能力，有之亦為避免鄉間惡勢力攻擊計，不欲負責領導，故以之調查各社人事及貸款用途則可，（仍須代守秘密）欲其出而領導，事實上仍不可能。

為解決上述困難起見，決定變更下列方針：

1. 組社數及貸款額仍舊，工作範圍不拘泥于一定區域，認為易行者先辦之，難行者暫置之。

2. 請縣府嚴令各鄉切實協助，因不拘泥于一定區域之故，得先從易處着手，且因有相當政治力量之協助，工作漸告順利。計至十二月廿七日止，共組一百一十三社，貸放一十七萬九千一百一十五元，已超出原定預算。

### 二、貸款用途之監督

農村貸款，既以扶植農村，促進生產，改善農民生活為鵠的，事前對於流弊之嚴防，貸放後對於用途之監督，自應特別注意。茲將此項工作分述於后：

1. 防弊：借款社員如盡為殷實農戶，自無流弊之可言，惟農民智識薄弱，富倚賴性，辦理貸款，每賴他人，致土劣有可乘之隙，操縱舞弊由是而生。禦防之法：（一）發起人及理監事品行之調查；（二）開創立會時，社員必須全體出席，否則不予貸放；（三）注意當地環境及人物；（四）詳釋貸款意義、利息、期限及債務連帶關係；（五）選舉理監事時，特別提醒社員，說明理監事之重要

，囑其選舉公正廉潔者；（六）對鄉長說明保證人之責任，請其注意理監事之品行，切實協助本行對人事上之調查。施行以來，流弊絕少，有一社因理事主席信用欠佳，致社員中有非該鄉公民者。但於貸款後次日，即被發覺，鄉公所亦認為該社有欺詐行為，乃將理事主席先予拘留，着即將貸款數歸還本行，並通知各鄉請注意同樣事件之發生。

2. 用途監督：貸款監放後，同時舉行用途調查，或作農家訪問，或托學校秘密調查，結果用於生產佔六成，用於畜牧（養豬）佔三成，用於作小販賣或零用佔一成。

### 丙·前瞻

#### 一、根據現實環境從新擬訂施業計劃

過去工作雖有種種之困難，但均已逐漸克服，本縣農貸已算奠定初步之基礎。此後工作計劃，自須重新決定，以資適應需求。茲擬新計劃內容畧述如下：（一）確定工作之空間與時間；（二）預算組社數及貸款額；（三）分區負責，實行工作競賽，以工作成績為考績根據之一部；（四）為節省旅費及人力，設立懷鄉及東鄉鎮事務所；（五）考核各社成績，分別予以改組，或指導正式登記；（六）推行水利及耕牛貸款；（七）辦理小工業調查，準備工貸。

#### 二、增加及整理貸款單位

為使業務擴展，今後應力求社數之增加，為使貸款之安全，及用途之正確，同時亦須注意合作社質之改進。且過去成立之社，皆為假登記者，俟第一次貸款清還後，當依其業務情形及信用程度，分別予以整理。此種工作之進行，于十二月廿八日縣農村工作座談

會舉行後（由縣府第四科，本行農貸部，駐縣合作指導員，農業指導站等全體工作同志參加，于每月最後星期六晚輪流負責召集）即可有具體之決定。合作社之數量質量，為農貸成敗之重要因素，決以全力與駐縣合作指導員共圖之。

### 三、推行水利及耕牛貸款

本縣水利經有相當基礎，河流沿岸，設置水車，惜以資金之缺乏，設置未見普遍，破壞者又欠修理，且為私人性質，缺點殊多，（如只供私人田畝，餘水寧使入河，不供他人使用）其需水利合作組織及貸款者至殷。現經與縣府接洽，決定在良垌中鄉之一橫茶一地方，舉辦水利示範區。筆者曾前赴該處視察，召集保甲長老農及地方熱心公正人士商議一切，現已成立籌備會，將來該處建設完成後，即可以事實作宣傳，（該處為交通孔道足供全縣農民觀感）各鄉勢必聞風而起。耕牛為農作不可少者，年來因牛價之高漲，貧苦農民，其興「耕無牛」之嘆者，比比皆然。最近奉到總行頒發耕牛購買貸款辦法後，即將辦法翻印，寄發各鄉各社，並擴大宣傳，此為農民求之不得之事，久旱甘霖，將來成績必有可觀也。

### 四、調查小工業準備工貸

本縣小工業有紙、農具（犁耙鋤）瓷器等，由來已久，但自海禁開後，洋貨大量傾銷，遂至一蹶不振。此為整個中國手工業之致命傷，不獨信宜為然也。自抗戰軍興以還，沿海被敵封鎖，洋貨輸入困難，價格日漲，內地工業因得日漸蘇復。最近奉總行命令，準備辦理工貸。而本縣現有之工業，悉為文化生產之必需品，更有趕速扶植，使其盡量發展之必要。但辦理之先，須有詳細之調查，

茲舉調查綱要如下：

- 1, 現有工廠數目
  - 2, 各廠資本若干
  - 3, 產品品質及價格
  - 4, 產品銷路及市場
  - 5, 原料來源價格及最大可能供給量
  - 6, 各廠盈虧情形
  - 7, 現行之製造法
  - 8, 製法有無改良可能及改良之意見
  - 9, 勞資關係及是否有組工合作社可能及向本行借款需要
  - 10 廠主及工友對組工合作社及借款之意見
- 此項調查，務求詳細，對產品銷路、原料、勞資關係等，尤須詳盡，並定于卅年三月前完成之。

### 五、勝利之把握及決心

凡一事業之成敗利鈍，恆視主觀及客觀之條件如何而定。本縣農貸，在主觀言之，各工作同志及信處同寅，在潘主任領導之下，彼此感情異常融洽，毫無隔膜，儼若家人，絕無不必要之磨擦及惡意之牽制，且極盡分工合作之效能。各同志均能努力奮發，刻苦耐勞，咸抱工作必成，貨額必高之信心。就客觀言之，雖有高利貸者之種種惡意破壞，高山之障阻，究非無法可以解決也。且因政治之協助，農民之覺悟，尤為今後有利條件。總言之，無論主觀客觀，勝利之條件，堪稱具備，業務之進展，使命之完成，可預期也。

# 紫金農貸的開展

葉碧恭

紫金位居五華、海豐、陸豐、河源、惠陽等縣之中央，有惠紫五（惠陽紫金五華）及河源公路橫貫其間，過去頗稱繁榮，惟自抗戰發生後，公路悉已破壞，往來香港之客商及出入國華僑均改道老隆，其繁榮盛況遠不如前。

全縣面積約三·六二二方公里，分三區，四十鄉鎮。全縣人口約二〇三·三〇〇餘人，居民泰半勤勞，多務農，出外謀生者甚鮮，全縣耕地面積約三〇八·三三三畝，每年產穀約一六·八六〇·八〇〇石，除全縣需谷約一·二二〇·二五六石外，尚有一五·六四〇·五四四石盈餘，濟銷鄰縣。現因百物昂貴之影響及一般商人與土劣之囤積，致使谷價逐漸上漲。自本年一月起至三月份止，其價格之高漲，由五十餘元一躍而至九十餘元，（省券計）若在四月間青黃不接時，勢必繼續上漲。

本縣農村金融為一般富農所操縱，通常利息約二三分，谷利則在三分以上，每向借主貸谷一石，期限一年，分二期清還，以早冬兩季為清償期，一經訂定年限，借戶不能於期前清還，貧農負擔極重，而又苦無法避免。故本行舉辦農貸後，以其手續簡便，利息低微，又可期前陸續清還，利隨本減，一般農民莫不稱頌。

紫金農分部於本年一月六日成立，原擬先在附城各鄉舉辦，以資示範，但經普遍宣傳後，一般農民對政府德意及本行舉辦農貸之目的，均有深刻認識，不但附城各鄉踴躍請求組社貸款，而遠隔百餘里之各鄉，亦紛至踏來，此固由於農民本身之急切需要，而得力於各機關團體及當地熱心人士之協助亦不少。

基上之故，本縣農貸開辦雖僅及三月，而工作之開展則頗為順利。現已成立信社四十五所，已貸款者三十七社，社員人數為一五八六人，貸款數額共一〇三、九四八、八〇元，至耕牛貸款一項，自奉總行頒布貸款辦法後，當經製發通告，將辦法分發各鄉公所轉告各村農戶，同時本部工作人員下鄉指導組社及調查時，亦廣為宣傳，故為時不及一月已貸出二、七九〇、〇〇元。惟去冬惠陽、河源一帶，曾發生牛瘟，而傳染及於紫金縣屬之藍塘古竹一帶，該地耕牛最感缺乏，一俟查確牛疫已告消滅時，即盡量予以貸放。

今後工作之推進，（因附城各鄉已相當普遍）當赴各區鄉盡量指導組社及貸款，而造成全縣合作網，以便農民向本行借貸生產資金，而增進後方之生產。

三〇、四、四、

特 載

中國工業協會 東南區德慶事務所三十年度組社計劃書

甲 引言

德慶僻處粵西，東鄰肇慶，西傍封川，北接廣寧，而南則以西江與雲浮鬱南為界。境內多山，陸路交通梗塞，惟西江水路，有淺水汽船航行，上溯經蒼梧，可達南寧，下則抵於肇慶，故對外交通，尚稱便利。住民泰半務農，罕習工商，其農產品以谷米為大宗，雜糧甘蔗蠶絲等副之，山地則盛產薯蕷，足資作工業原料者極少，復以地方貧乏，購買力薄弱，惟環境安寧，民風淳樸，空襲較少，可增高工作效率，減少開支，貸出基金較為安全。且水運低廉，原料之採購，成品之運銷，皆甚便利。此外自廣州淪陷，技工失業，散佈附近各縣，可以羅致組織，增加後方生產，支持長期抗戰，庶免徘徊戰區，反為敵用。綜上以言，德慶工業之主要條件雖較差，顧其副條件則甚優越，故工合事業之開展，實可期也。

乙 調查

本縣位於西江中點，水運便利，勞力易求，尤以重工業區相繼

淪陷後，扶植本縣各小工業，加緊後方生產，實為當前急務，茲將本縣出產及工業概況，簡述於後。

一 農產

1. 米—本縣稻谷以第二區金林、高良等鄉產量較豐，每年所得，除供全區食用外，餘則運銷縣城。第三區產米尤多，供全區食用外，尚有一部供給廣寧、高要。

2. 糖—本縣第一區信義鄉，第四區九市鄉等處，多植甘蔗，糖分良好，以之提煉白糖，實一有意義之工業也。現該地除二三土法榨糖戶外，九市有合益糖廠用木炭機壓榨，每日產土片糖約二十餘担，如能以科學方法處理糖汁，配以離心分蜜機，以改造白砂糖或土白糖，（粘白）對於社會之貢獻必大。

3. 蠶桑—本縣一、四兩區沿江各地，遍植蠶桑，產量為西江各縣之冠，紡織絲業已成爲普遍之家庭工業。據可靠調查，附城每年產額約五萬餘斤，然絲質較差，技術欠佳，是以紡織絲綢業，有漸趨衰落之勢。

4, 麥——本縣從前極少種麥，抗戰後在「增加後方生產」口號下，縣民始漸漸冬耕，普遍種植。麥多供磨房收買，本縣及都城等地，經營斯業者頗衆，惟不操於資本者之手，便陷於無能為力之小家庭，故亦擬予以組織，使其合理化，——積極從事該項生產，增加後方雜糧。

5, 花生——本縣本甚少花生出產，第二區雖開有種植，但為數有限，現聞經省行農貸部協助及各方鼓勵，將來產額必按季遞增，榨油工業又多一原料也。

6, 蠶——本縣二、三、四區出產蠶最爲豐盛。查蠶質最大用途，係綢染絲綢，其最旺盛時期，每担價曾漲至三十元。現時因各種客觀條件欠佳，繭質工業已一落千丈，蠶質價因之每担跌至六七元。存產量既豐，價錢又廉，而花紗價高諸條件配合之下，繭質工業實有復興機會，故擬組織較具規模之繭質合作社兩社。此外蠶質尙可提取拷膠，製皮革，供給軍需民用，此種拷皮製工業，西江各地，甚爲缺乏，亟待興辦也。

其他可以利用之工業原料尙多，如茶葉、烟草、竹木、巴戟、桂皮等，大部分散於各區鄉間，縣城所產之首烏，尤爲本縣有名之特產。

### 二 工業原料

1, 石灰石——石灰石多產於馬墟附近，四區各鄉亦產之，所以附近多石灰窯，以往因石灰無價，各窯有一時期歇業，現時石灰市場暢旺，各窯紛紛復工。

2, 瓷土——本縣一區迺龍墟有瓷土出產，其量亦豐，據謂

其質地欠佳，究其土質組成如何，尙未詳細研究。惟西江各屬所用之瓷器，除龍定間有龍陶陶器供給外，餘則來自清遠，價昂而質樸，由是知該地之瓷器工業前途，實大有可爲也。

3, 牛皮——自禁宰令下，生皮毛皮已漸罕少，但各區鄉間時有病牛傷牛屠宰，由是可得毛皮，或逢宰期，亦可得鮮皮，但爲數寥寥，對於皮革工業，不無影響。

4, 陶土——陶土幾遍產本縣各區，尤以第四區產量最豐，土質亦最良。該地現有較大之陶器廠，廠內收容義民四十餘人，業務蒸蒸日上。

5, 松香——松香製成烏澀，可供製油墨，墨汁及各種塗料之用。本縣第四區常有出產，曾有人將之提取松節油，惟產率極低，且祇爲農閒中副業，並無經常生產。

6, 木炭——本縣第二三區森林頗多，故經營木炭工業者大不乏人，成品除供本區燃料外，餘則運銷縣城。惟其設備因陋就簡，並非經常經營。抗戰以來，汽油軍油，輸入困難，價格高昂，普通小廠內燃機大都已改燒木炭。此外木炭對金屬冶煉，需量亦多。總之，待各種小工業漸漸發展後，需要木炭自必增加。

其他如棉紗可由羅定及三埠購運，各種酸鹼顏料可由淪陷區採購，故工業原料尙不致完全缺乏也。

### 三 礦冶工業

本縣各種礦產，從未大量發現，所以從事礦冶業者，尙未見有若何成功。第一區迺龍墟曾發現金沙灘，以產量有限，現時淘採者亦少。第四區九市發現錳礦，戰前曾有人投資開採，未見收效，旋即

停歇。

#### 四 工業概況

本縣陸路交通幾完全被塞，水路交通尚稱便利，但輪船僅從此過往，而不停泊。且縣城人口有限，購買力低，由是該地工業向不發達。抗戰以來，義民來縣日衆，戰區工廠亦一部內移，小工業已漸漸抬頭，現該縣有電池廠、織造廠、火柴廠、陶器廠、糖廠、磨房及各小型絲織工業，如緊密其組織，充實其資本，改良其技術，則本縣不難成爲一安全之小工業區也。

#### 五 工人調查

本縣失業工人雖未確實統計，但各織絲、針織、製麵、火柴等工人來所接洽者尚多。此外悅城有榮譽軍人教養院。該院前在廣州曾設有縫紉、織造、印刷、藤鞋等生產工場，並配有各項生產工具，現以各種關係，未能開工。當此生產業落後，百物缺乏之際，應灌輸以工業合作意義，羅致星散技工，積極予以訓練組織，以合作方式，促進後方生產，使人盡其能，物盡其用，期於抗戰大業有所裨益。

#### 丙 組社原則

- 1, 利用德慶附近之安定環境及快捷水運，並謀樹立戰後當地工業基礎，應計劃組設機器社一間，製造木炭內燃機，以供給動力及各種作業，供應各社，以謀增加生產，使重工業支持輕工業。
- 2, 原有手工業因洋貨充斥而衰落，今以海口封鎖，來源斷絕，

應宜速謀恢復改良其技術，減輕其成本，非但能復蘇於戰時，且能永存於戰後，使地方富裕。

- 3, 着重日用品之生產，以減輕消費者之負擔。

#### 丁 組社步驟

- 1, 以地域分 爲交通便利，節省人力計，先在附城沿西江左岸至邕龍、九市、悅城、再及於西江左岸鬱南屬之羅城、南渡、南江口、連灘、然後推及於德慶縣屬之廣大農村。
- 2, 以業務分 先擇輕而易舉者，就地取材，發展當地原有工業，再及於較大規模者，利用水運通暢，地方安寧，在外收集原料，加工製造，使成西江工業中心。
- 3, 以對象分 先組附城失業技工，及農村剩餘勞力分子，次及於外來技工，再及於自淪陷區搶救之技工。

#### 戊 擬組社數業務類別及貸款額

業務類別	社數	單位貸款額	合計貸款額	預算期限	備註
機器工業	一	五〇,〇〇〇.〇〇	五〇,〇〇〇.〇〇	一年	
織器社	一	五〇,〇〇〇.〇〇	五〇,〇〇〇.〇〇	一年	
紡織工業	四	二四,〇〇〇.〇〇	一〇〇,〇〇〇.〇〇	一年	
總絲織網社	二	五〇,〇〇〇.〇〇	一〇〇,〇〇〇.〇〇	一年	
織布社	一	八〇,〇〇〇.〇〇	八〇,〇〇〇.〇〇	一年	
針織社	一	六〇,〇〇〇.〇〇	六〇,〇〇〇.〇〇	一年	
化學工業	八	四二,〇〇〇.〇〇	三三六,〇〇〇.〇〇	一年	
製革社	一	一〇〇,〇〇〇.〇〇	一〇〇,〇〇〇.〇〇	一年	

肥皂社	一	五〇〇〇〇〇	五〇〇〇〇〇	一年
橡膠社	一	三〇〇〇〇〇	三〇〇〇〇〇	一年
火柴社	一	一〇〇〇〇〇	一〇〇〇〇〇	一年
玻璃社	一	五〇〇〇〇〇	五〇〇〇〇〇	一年
造紙社	二	三〇〇〇〇〇	六〇〇〇〇〇	一年
晒貨社	一	三〇〇〇〇〇	三〇〇〇〇〇	一年
食品工業	三		一三〇〇〇〇〇	一年
磨粉社	一	五〇〇〇〇〇	五〇〇〇〇〇	一年

製麵社	一	三〇〇〇〇〇	三〇〇〇〇〇	一年
榨油社	一	三〇〇〇〇〇	三〇〇〇〇〇	一年
土木石工業	三		一四〇〇〇〇〇	一年
木工社	一	三〇〇〇〇〇	三〇〇〇〇〇	一年
石灰社	一	三〇〇〇〇〇	三〇〇〇〇〇	一年
陶器社	一	八〇〇〇〇〇	八〇〇〇〇〇	一年

以上總計壹拾玖社、共貸款壹拾肆萬貳仟圓正。

文 摘

# 工合運動的意義及其前途

陳翰笙

本年元旦軍事委員會蔣委員長在告全國國民書中講到：「我們這一次抗戰的勝利，當然要以建國完成作民族生存確實之保障，纔能對世界人類作有效的貢獻。我們的抗戰就是要完成我們中國國民革命的大業。抗戰與建國乃是一件事，不是兩件事。我們本是為排除建國障礙而抗戰，同時也要為充實抗戰力量而建國。我們必需發揮無限潛力，纔能保障永久勝利，完成革命的大業。……過去三年半的奮鬥，是以抗戰來建立我們建國的基礎。從今天起，我們工作的重心，應該是要在抗戰中積極來建國」。使中國走上近代工業的道路上去，是我們建國方法最根本的一點。日本的口號是：「工業的日本，農業的中國」。但是建國之道，工農必須並重。一個民族沒有進步的工業就不能獨立。同時民族獨立也是建立工業發展經濟的最重要的保障。

遠東英軍總司令白蒲漢最近到香港觀察防務。當他會見新聞記者時，很贊美我們的抗戰。尤其對於中國後方工業區域的建設，維持中國國民經濟，感覺到最有意義。前任美國駐遠東艦隊司令雅赫爾上將對於我國經濟作戰向來贊助。因此美國人在紐約所組織的中

國工合運動促進會就請他擔任了主席。而他的言論總是要對日本禁運軍需原料，而對中國則竭力鼓勵工合運動的邁進。他甚至於說美國如能少造一艘軍艦而捐助中國工合事業，更可以防止日本的侵略。美總統羅斯福夫人也說：「中國人民刻就工合運動作極有趣味之試驗。我人對此極應予以贊助。蓋中國之勝利及其經濟之建立，將可保證遠東在民主政府下生存的民族間之交接自由」。抗戰是為爭取民族獨立，而建國是要使我們的工業近代化，我們抗戰與建國的密切關係，全世界具有卓識的人士都能洞見及此。

蔣委員長所說的要在抗戰中積極來建國，李任潮先生「在民國三十年展望」的一文裏也曾發揮過：「經濟作戰為當前急務，日人在軍事上退取守勢，政治上徒玩弄汪兆銘。當其不得進展之時，勢必加強其經濟掠奪，以圖遂其以戰養戰的毒計。……農工生產之促進年來雖有成績可觀，然於應付日人大規模之經濟攻勢尚嫌不足。預料今後一年間將為我日經濟戰自熱化時期。故我人須加強實力，嚴整陣容，沉着應敵以禦破日人之毒計」。最近倫敦的觀察報特約記者著述關於中日戰事之論文，香港南華西報特為轉載，其文曰：



「余在華考察所得，覺中日戰爭已進至相持及經濟鬥爭階段一。其結論謂戰爭之勝利非獨有賴軍事，經濟建設亦至關重要。中日戰爭既已相持階段，經濟力量愈加顯得軍事之後盾，而一切經濟的建設必須基於工業的生產。所以工業合作的運動與抗戰前途的關係，在理論方面誰都能明瞭的。」

就事實講，中國工業合作運動所產生的中國工業合作協會已經有兩年的歷史。這短短的時期，二千三百餘生產合作社，只可以說是個小小實驗的階段。資金的總數不過一千二百萬元左右。這些生產合作社產品的總值平均每月也不過一千萬元光景。但是這個運動的內容和生產合作社在中國開始創立經過的情形，決不是這篇短文所能詳述。現在我只就工合運動最重要的兩點意義而加以說明。第一，工合的辦法與小工業有何不同。第二，工業合作與我國現行的信用合作有何不同。至於要推測工合的前途，必須根據合作運動的歷史和工合本身的經驗作一扼要的分析。必須要有自我批評的精神，然後可以知所警惕而有進步的希望。

我們的軍費雖然遠不能和歐洲正在戰爭的國家相比，但我中央各項支出每年已達五十餘萬萬元。補補國庫收支不相抵的辦法，只有徵收直接稅，多發紙幣，募集公債三種辦法。在中國現有的社會組織裏，直接稅是不容易通行的。通貨膨脹到了惡性程度，便要使物價騰貴，民不聊生，財政更難乎為繼，舉債的效果也有一定限度的，外債須要有財產或出口貨做担保。內債非善於動員民衆也不易募集，而稅務通貨和債務三項重要財政根本都要依靠整個國民經濟的改善和生產的顯著增加。生產不增加，稅源就會枯竭。貨品不增加，通貨就會貶值。出口貨不增加，就不能多借外債。一國的生產

品不增加，國民的購買力就會減退。他們負債的能力當然也要降低。總括言之，戰時財政或經濟作戰的能力要靠整個的國民經濟，而整個國民經濟要靠生產力和生產額的增加。

可是生產的增加，生產方法的改善，都要靠生產關係或社會背景的增加。關係和背景不改變，方法是不容易進步，生產品也不會真正增加的。譬如行會制度是代表一種生產關係，一種社會背景。這一種機構是建築在資格和身份的觀念上。要是這種師傅、夥計、學徒制度不打破，就不足以鼓勵個人自動的企業。因此近代式的生產方法不容易採用，而生產的增加也毫無希望。所以說生產關係的改變是增加生產的前提。社會背景的轉換是促進生產力的先決問題。生產關係如何影響到生產，在中國近代史上很可以舉出幾個明顯的證據。李鴻章創辦江南造船廠招商局，左宗棠創辦織呢廠，張之洞創辦磚茶廠兵工廠。雖然都表現了一番決心和毅力，但因為官辦和官商合辦的種種腐敗情形，把這個雛形的近代工業逐漸毀滅了。幾年以前，德國的經濟觀察專員到漢陽兵工廠參觀。那時該廠的煙囪已經不冒煙了，這些遠來的觀察者，在唏噓憑吊之中只見兩匹馬正在咬著樹皮。當時其中一人便用諷刺的口吻說道：「漢陽兵工廠現在只剩兩匹馬力了」。足見吾國近代工業的不能發展，決不是原料的不充足，也不是工程上的沒有能力，更不是創辦時代的資本不充足，完全是因為各種關係的沒有調整，所以白白的費力，不但不能增加生產，反不由自主的走上一條毀滅的道路。

至少在未來的十年中間，大規模的工業在中國還是很難有發展的希望。日本的歷史就很可能作為我們的借鏡，他們的機器紡織業已有很久的歷史。但在十年以前，日本所有的棉紗錠子大多數還在

小工廠裏邊。只有百分之八的錠數是在滿十萬錠以上的大紗廠裏。同時日本全國織機的百分之六十二是在不滿五十架織機的小工場裏面。日本紡織工廠的逐漸擴大，根本是因為國外市場的吸引，並且還是一種最近的發展。大多數專做國內市場生意的紡織工廠依然是小規模的。就是日本機器工業在最近十年來，雖然有很大的進步，工場的規模大多還是很小的。他們多半是替大工廠製造零件。小規模的工廠普通只有六個到九個人做工。這個規模就等於我們的工業合作社。在日本工場的狹小，主要的是因為缺乏資本。在中國呢，另外還有一個主要原因。日本已經有了統一的國內市場，而我們的國內市場還有很多的隔離現象。在沒有廣大而統一的市場的時候，就不容易鼓勵大規模工廠的經營。市場不連貫不擴大，生產的規模當然很有限的。目前滬滬兩地的繁榮是得力於南洋一帶的市場，但這個市場的範圍不大，而就性質上講也是不易穩固的。中國要建立大規模的工業，除了市場以外，還需要相當的技術和經驗，決不是一蹴而可以成功的。

中國的工業化在開始的階段，必然是建築在小規模的工業上。因此工業合作社的意義就很明顯了。工合運動是展開近代小工業的張本，一面是適應戰時被封鎖下的國內局部市場，一面也就是不斷的擴大而統一市場的重要因素。因為合作社自身有能力料理事務，社數可以無限的擴大。一面因為有集中的指導和督促，便可以使出品標準化，所有的經營經濟化，除此以外工業合作社和普通工廠還有根本不同的地方，一切的優點當然都是屬於合作社。

據近代史來看，新式經濟的發展或社會經濟的進步，都隨伴着一種社會運動。這種社會運動就是所謂新教運動，國家主義運動，

和民主運動等等，這些運動都不是沒有經濟意義的。經濟生產的水準和生產的增加，從來不是偶然而來的，都是因為社會背景或生產關係改變了，人們的生產力被解放了，才能得到這樣的效果。假使社會的組織和人們的關係，特別是工作者和工作的關係老是不變，誰願意來特別努力，獨出心裁，使工作精益求精？只有像「工合」的這種社會運動，既可以替人們解決生計，又可以煥發民主思想，團結愛國熱忱，參加工合的青年男女不但在那裏製造市場急需的貨品，並且他們是在一種新的良善的關係中製造這些東西。這般青年男女決不肯投入普通小工業裏去工作，却是很熱心的願意參加工合的生產合作社，這些工業合作社不僅給予他們工作的機會，並且使他們覺得他們的工作是經濟抗戰的一部分。他們的工作關係是建築在民主精神上的。社員們都參加福利事業和教育工作，因此都能漸漸的明瞭社會經濟的意義和現實的人道主義，也惟有這樣的工作人員才能特別守紀律，加緊努力工作，因為工作的制度不同，生產的關係不同，工作人員的認識和精神不同，所以普通小工業的生產和生產量當然趕不上工業合作社了。

在普通的小工業裏，一般工人是不容易有共同的愛國思想和共同的工作責任，不容易得到共同的享受和平等的待遇。所以對於工作也沒有一種共同努力的熱情，一個普通的工場和一個合作社的工場組織根本不同，他們在生產上的意義，當然是不會一樣的。況且普通的小工廠既得不到互助的好處，也沒有外來的技術上和訓練上的幫忙，更沒有像供銷合作社那樣的集團對外的力量，從純粹的經濟力量來講，普通的小工業絕對敵不過工業合作社。

工業合作社和信用合作社的性質很不相同，信用合作社的重心

是在貸款。而工業合作的主要目的是製造。信用合作社借款是由於放款的人決定的，放款人却從來不管他所貸出的款够不够辦理事業，或能不能適應需要。工業合作社的借款是由用款的人決定的，借款的多少，要以適應生產和市場狀況為原則。並且信用合作社所借到的款未必一定用在生產事業上。許多信用合作社的社員，往往借錢來還租或還債，並不是直接用到生產的門徑。按全國合作事業管理局的分析，去年五月十五日以前所登記的各種合作社有八萬餘。可是全數中百分之八十八都是信用合作。生產合作社只佔百分之八。運銷合作社不到百分之二，其餘是銷費公用購買等合作社只佔百分之一的光景。所以現時我國的合作運動，大部分還是信用合作，也可說就是農食運動的別名，舊時個人的農村貸款，因為時局變動的關係，已到處在那裏動搖了。往往債主無力索還本利。放債的時候也不容易調查對方的實情。信用合作社于是就應運而起了。賑災會，建設廳，農本局，中央及各省經濟委員會南北各大銀行一齊努力於農貸，大家都要組織信用合作社。因為集團的農貸是要通過信用合作社的。我國信用合作社的內容和它的性質，早為一般人所認識。「農業推廣通訊」二卷四期中財次徐堪氏曾有「全國農貸的展望」一文詳論及之。中國農村月刊，六卷九期且有戰時農村合作工作報導特輯。對於信用合作的貸款情形和借款用途，都有詳細的敘述。

上述信用合作和工業合作有兩點不同：一是信用合作以放款為原則，而工業合作以生產為原則。二是工業合作社的貸款用於生產事業，而信用合作社的貸款就不一定去從事於生產。除此以外，還有一點，信用合作社不一定是生產自身的組織，而工業合作社却是生產者自身的運動，全是為生產者本身的利益而發動的。信用合作

的借款有時免不了間接到生產者。工業合作的借款既是直接用在生產事業上，那就決不會發生剝削的作用。所以同是一筆借款，可以促進生產，也可以阻礙生產。同一個合作的名義就有兩種動機，兩種作用，兩種組織，當然意義也就大不相同了。

工合運動如何能够影響到我國社會經濟，也可以簡括的說幾句。工合能增加生產，有助於戰時經濟，是很顯明的。農村手工業因為工合運動而漸能恢復。且可和半機器工業相配合。這樣一方面因為生產增加而農村收入也可增加。另一方面可以供給本地市場，免得利源外溢。農產鹽產的可作原料者由工合開發得以成為商品，使農村經濟呈現活潑氣象。產品增加，資金易於流轉，物價也易於調劑。在抗戰時期日人封鎖下，國內市場特為優越。工合運動確能動員我們偉大的人力，利用我們無盡的資源，並且安插及救濟許多難民和傷兵。「工合」可以使脫離生產的青年男女和熟練工人重新參加生產的工作。工合的意義不僅是救濟的或經濟的，而且還能及於教育的。

工合內部附設了教育衛生等機關，能够輔助農村公共衛生的行政。在工合範圍內的民衆，也得到教育的利益。女工及工人家屬的教育和消除文盲的運動，都可以隨着工合而發動起來。工人在工合組織下可以特別得到合作與團體活動的訓練，可以養成民主的習慣，可以不受專制體裁的無理壓迫。組織上完全是民主的，所以與他種合作社根本不同。

政府最近推行新縣制組織是以鄉村為重心點，以革新政治的設施，其中且規定每鄉都要成立「合作社」。用官廳和法律的勢力，當然可以阻止地方上反對合作社的舊勢力，可以排除合作事業的

障礙。但如用行政力量來強迫人民參加合作組織，那是走上反合作反民主的途徑了。合作社也就會變成一個行政機關，會被士劣們利用為剝削農民的機會了。

往往有些熱心合作社的青年，以為只要把生產者組成合作社便能解決問題。因為他們過於崇拜形式，忽視實質，未能澈底明瞭社會關係的真狀，竟於不知不覺中和地方上最腐化的份子或有資本的投機份子攜手起來。這樣就無異乎要替反動而落後的農村機構增加一個剝削的工具。到了那個地步，合作運動裏面純潔而忠實的份子會輾轉於各種困難中間，既受士劣的把持和奸商的冷笑，還要挨社員和工人的咒罵。

還有一點要預防的。參加工合的人們，必須竭力避免公文政治或官僚文章的舊套。而且應該善於利用行政的力量，配合行政力量來組織合作社，推動合作事業。却不要用行政力量來強制人們參加合作社。如果不能做正當的宣傳工作，使人們自動的參加，那末合作社也就會變成一個行政機關了。

總之，目前的合作運動，沒有政治上的民主制度來做保障，各種缺陷就無從補救。如果合作事業變成少數人把持的勢力，那就違

背了工合運動原來的宗旨。政治上的民主制度是真正工合運動的保障。因此我們知道反民主的勢力未澈底取銷以前，這富於民主精神的工合運動，未必有真正的光明前途。

兩年前的冬天，我聽到西南西北的負傷將士沒有棉衣穿，蔣夫人宋美齡女士會撥付捐款十萬元，托中國工業合作協會趕製棉衣。協會的西南區辦事處，一個月以內。在四百個難民婦女和兩個縫紉合作的努力工作之下，完成了五千五百三十二件棉大衣，一萬零四十三套襪衣褲，和四千三百雙布鞋。西北區內的織布合作社，彈花合作社，組組合作社，縫紉合作社等，一齊爲了五萬元棉大衣而動員。在細密的分工制和緊張的工作情緒之下，十天以內也完成了六千六百件大衣。同時許多傷殘的軍人，抗屬流亡的婦女，蒙回民族的失業業者，都擁進了合作社而努力參加生產。我是因爲聽到這種生產合作能够配合軍事政治，這種富於民主精神的社會運動，能够成爲經濟抗戰的一支生力軍。所以兩年以來，親自參加了這工合運動。爲的是要在後方盡一份子的責任。對於工合運動的前途，我雖然沒有不切於事實的種種幻想，但因爲自以兩年來已有的成績，仍存着相當的樂觀和希望。（轉載自時代批評第六十三期）

# 組社前對業務的考察

鄒毓秀

一個合作社可比作一個人，社容（包括社址及工廠）比作人的軀壳，社務比作人的精神，業務比作人的血液。社容如不完備，就好像一個人變成了殘廢，社務不振作，就好像一個人變成了一個神經衰弱者，假如業務不振，這個人就成了一個貧血症患者了。今次所討論的範圍限於業務，那麼其他問題祇好另文討論。

合作社絕不是一個隨便湊合而成的團體，雖然社員們能有精誠團結的意志，能有互相合作的精神，但對於業務推進的步驟若不會有詳確的計劃，那末將來結果一定會失敗的，以往有不少的合作主義者都是滿抱着一腔的熱血，要來建設一個合作的社會，終以業務推進的條件不能適合當時環境，因而患了貧血症，終致整個失敗。所以在一個合作社成立以前，總要先把他將來業務發展的條件，詳細的考察一下，假如條件不敷，寧可根本不指導成立，免得社會上又多產生了一個患血病的小單位！

## 一 關於原料的考察

### 1, 原料的來源

組社的第一個基本條件，就是看當地有無充足的原料，關於原料來源不外有三：a, 當地取材，b, 其他地方取材，c, 來自國外。

a, 當地取材——原料能當地取材這是組社唯一有利的條件，因在非常期間交通可以隨時發生阻礙，如湖南瀘湖各縣本是產棉之區

，在湖北吃緊的時候，湖南棉花就感覺到很大的打擊，各縣紡織工業受了不少的影響，所以在一地進行組社時，應盡量看該社所需原料能否在當地取材，換句話說，我們應該努力的對象應該在當地的原料方面着手，在產甘蔗的地方組織榨糖社，在產菜仔的地方組織榨油社，產竹子的地方組織造紙社，產土紗的地方組織布社，這一類的合作社在業務的前途上總比較穩定，最低限度可不受原料斷絕價格高漲的嚴重影響。

b, 其他地方取材——當地取材是我們理想的條件，但此種地方是有限的，有許多原料仍須取給於附近或較遠地方，就拿製筆一業說吧！在湖南邵陽是產筆的集中地，豈知所需原料沒一樣出產在邵陽，狼毫出在山東，羊毛也產於北方，而發售地點却集在上海，所需筆桿又產在廣西，假若敵人把我們嚴密的封鎖起來，上海貨物不能流入內地時，那麼毛筆的原料就會發生恐慌。又如雲南玉溪縣當地織布業頗盛，境內布機不下數萬部，但除布廠老板發紗外，在當地却很難買到大量的洋紗，再說遠一點，華南的紡織業大部需要上海的洋紗，交通一天天的困難，來源就一天天的不易，所以在組社之前，必須注意到所需，就是其他各地原料能否順利的運來此地。

c, 取給外國原料——中國是工業落後國家，不但許多工用品必須取給外國，就是用以製造工業用品的原料，也常需要他人幫忙，譬如不可一日交離的鹽，其主要原料煙子已經早採用美國產品了，

染織業中所需要的顏料，則大部取給德國，製造簾器所需要的簾子，則取給於南洋，至一切化學原料，更不必細說。在這個國難的時候，除了不得不採用外貨者外，自然應該盡量採用國貨，以免感受將來來源斷絕的危險，雖然國貨在質上有時比不過外貨的精美，耐用，但在無貨可取時，較次的國貨也可以對付着用了。

### 2. 原料的產量與價格

各地工合事業的推進目標，漸趨於中心工業的發展，即在一定的地方集中發展一種或數種中心工業，那末在發展工合的區域，必須有大量的原料，或有源源不絕的來源才成。湖南的安江產棉，但數量很小，若在那地樹立紡紗工業，就有大困難了。那陽織布極盛，而在海口次第被敵人封鎖的時候，那末對織布社之開展也就應該考慮了。當此非常時期，商人操縱物價，價格忽高忽低，合作社的成品價格，恆即受有極大的影響，如織布社在紗價突漲時，布價很少成正比的提高，但在降低時，他却直接的受了打擊。總之，在原料產量不能維持當地較大範圍的工業，或原料價格時常漲落不定時，在組社前應該盡量注意。

### 3. 原料品質優劣考察

同是一種原料，而品質上却有很大的差異，邵陽所產棉花絨粗纖維短，當地紡紗業雖盛，却不能採用當地的棉花。又如雲南的玉溪織布業很盛，需要顏料很多，當地又產土靛，用當地顏料染當地土布，當是最適宜的事，豈知土靛不但品質較差，且價格反比洋貨為高，站在業務的觀點上看來，仍以採用洋靛為合算。又如在長沙一帶發動大量挑花社時，需用色線很多，而色線又以法國某公司產品為最適宜，既不脫顏色又很鮮艷，不過此種貨品現在不容易買到

了，那末就應該先調查有無其他代用品之後再發動組社。

### 4. 原料的季節性

一般人的看法，是有錢就可以買得原料，能買得原料自然就可以開工，豈知有許多原料在某時期購進價錢便宜，所以在相當的時期應該大量購進，不過大量的收買起來，很容易走上囤積居奇的錯誤，但細想起來，為了合作社將來業務上有把握，對這一點在相當的限度內，仍不得不予以考慮。如竹子是造紙的原料，而用以造紙者並不是任何竹子均可採用，只有每年三四月間的嫩竹子才可適用，所以在這一個時期，必須大量收起來，足敷一年使用才成。又如製糖社每年七八月間收集甘蔗，織席社在四五月間收集蔴草，麵粉社在春季收集麥子等，都是不得不如此做的，同時也要注意過了這一個季節，再指導組社時，應該加以考慮。

## 二 成品銷路的考察

指導人員常有時祇顧了組社的速率，而忽畧了市場的考察，這是很危險的，其應行考慮各點如下：

### 1. 是否受戰事的影響

湖南的洪江向是木材桐油出口的集中地，為了這兩種貨品的出口，而形成了洪江市面的繁榮，在境內山間，可以看到遍山的木材桐樹，榨油成了農民普遍的副業，所以指導人員們第一個印象，就是在洪江一帶，可以大量的發展鋸木及桐油兩種工業，豈知武漢陷落之後，這些貨品，已不能出口了，在閉塞了呼吸器管的洪江，對此兩業，只是束手無策，同時與木排業有連帶關係的竹篾工人，失業者不下四五百人，工合雖負着救濟失業工人的任務，但對這般工

人，還是愛莫能助的，他們的致命傷，就是受了戰時的影響。

### 2. 考察銷貨的「路子」與「莊口」

某種貨品銷往某地，是有一定路子的，所以爲了在某地銷貨，必須要適合該地的莊口，在湖南邵陽五峯舖一帶的土布，祇有一尺寬，品質極粗，但此種布疋，每大量暢銷於武岡芷江一帶，假如我們爲了改良品質，使改織二尺六寬的大洋布，他一定會失去了他原有的市場，各種布疋的長寬重量花紋，都有一定的習慣。所以指導人員對某地某貨的「莊口」如何，應事請予以注意。

所謂「路子」是個很有趣味的問題，如距昆明二十里的官渡鎮所產土布，不能銷於市場廣大的昆明，却東去而銷於呈貢宜良一帶，湖南邵陽的造紙，大量銷於湘潭一帶，這種習慣的改變，是不容易的。

### 3. 走私的影響

敵人除了封鎖我們的海口，禁止有關軍需民用的貨品輸入外，還利用走私方法，來擾亂我們的社會，在現在的局勢之下，我們爲了適應社會的急切需要，正在積極提倡舊有的手工業，不過這種小手工業很難與國外的機器工業相抗衡，在沿海地帶，每有一批走私貨物進來之後，價格就突然跌落，手工業便受了大的打擊，如浙江某地手工製造之土報紙，每令五十餘元，但走私報紙每令二三十元，質料又遠過土報紙，因而手工製造者乃一蹶不振，這種例子很多，在靠近容易走私的地方，組社時要注意此點。

最後勝利的日期，已愈來愈近了，一般人對手工業的觀點，都集中到戰後是否仍能存在，工合的人們對這個問題，更應該切實的注意，我可以一個簡單的比喻答復這個問題，汽車是近代化的交

通工具，他的效能自然遠過於人力車，但汽車能活動的區域，祇限於公路線，爲了應付整個社會的需要，絕不能一律採用汽車，而把人力車完全取消了，現在我們不必拖着人力車在公路上與汽車爭快慢，應該離開公路去小道上發揮他的效力去，如機製報紙自然物美價廉，銷路廣大，但像時則紙，杉紙，竹紙一類的貨品，仍能有他廣大的市場，如湘編挑花絲業，更非機器工業可能爲力的，又如祁陽織蓆業銷路可達湘桂粵諸省，即抗戰終了，機器工業也不會影響於他。

總之我們組社對象，以集中於不受外貨影響的工業才好。

### 4. 購買力的估計

抗戰之後，物價高漲，而一般人的收入，却不能與物價成正比提高，在這種生活困難的環境下，當然一切開支要儉約，因此而影響到整個社會的購買力，本來應該添製衣服了，或給子女買些糖果吃，但爲了經濟力量不夠，祇好暫免。所以在指導組社時，最好是在即將進入旺月時起始組織，及至完成手續，生意也會來了，在業務上可以一帆風順，毫無阻礙。在進入淡月時組社，總具有相當危險，如一月至三月間組織造紙麵粉社，三月至六月間組織蓆，筍筴，肥皂社，六月至八月間，組織織布，縫紉，織襪，製糖，製烟社等，若不是有特殊的理由，都是適宜的。

### 5. 同業者的競爭

生產與消費，能互相配合，市場才能穩定，生產過少時可造成價格高漲的現象，而消費過少，則又造成生產過剩的狀態，所以在一個地方發動組社，要看當地的同業者的情形如何，假如生產量已達到了飽和點，再增加生產單位之後，不免的大家就要發生競爭，



昆明原有肥皂廠十餘家，在肥皂工合社成立之後，便引起了各廠家的競爭，有的就大貼廣告「買一塊，送一塊」，「有些照原價打八折」，廠家資本雄厚，囤積的原料，價格便宜，成本較低，自然合作社不能與他們競爭，終致吃虧。

6, 其他注意事項

1, 有無適當地址：

工合社可分為兩個部份，一為工廠部，一為門市部，一般的小集中社，大多是合在一起，前面設為門市部，後進作為工廠，更或遷在門市部內工作。在組社之前，關於如何設立的問題，應該加以詳細的考慮，如：

a, 地點——有些社必須設立在商業繁榮交通便利的地方，不如此則難以找到生意，（如製鞋皮件印刷等社）有些工廠部必須設在郊外，或依山靠水，或在原料出產地的附近。（如製革、造紙、製糖、製麵等社）

b, 規模的大小——門市部及工廠規模的大小，須視將來業務發展的可能性及社員經營的魄力而定，祁陽曾有一五金社，起初貸了少數的款子，他們為了慎重起見，就租了個小而偏僻的地方，開始營業，結果賠錢，以後經營能力較強的人參加進來，是在交通方便地方，租了個很大的房子，把業務又擴充一下，結果又漸次發達起來了。還有在未找到門市及工廠之前，最好先不要組社貸款，較大都市日趨繁榮，租房已是很大的困難問題，不然，總會發生許多無味的麻煩。

在較小縣城裏，每有這種困難，社址若在城內，則怕敵機轟炸，設在鄉下，則會影響生意，如門市部設立在城內，工廠部設立在

鄉下，又開支過大，加重了社員的負擔。

2, 工具的調查：

社員所用的工具，每會發生問題，如在一個偏僻的小縣份裏，就不要組織以鐵木機織布的合作社，在當地既不能買得鐵木機，而機件發生損壞時，又無法在當地修理；又如製革所用的鉋鐵，平時所用者，多是日本貨，現在雖有國貨及英國貨，不如仇貨好用，有時竟買不到手，在訂製較大機器時，更可遇到些意外的困難，如在昆明訂製機器，恆逾週年尚不能交貨，假如社已組成，款已貸出，而機器不能裝配，工具不能購到，豈不受了很大的損失。

3, 成本的估價

在非常時期，常會發生些非常事情，所有物價，都有飛漲，好似作起生意來，總不會賠錢才是，豈知在工業社裏，却不是如此，在進原料時，如紗為每件二四〇〇元及織成布紗價又漲為二八〇〇元，布價雖可提高，而第二次進紗時，却須按二八〇〇元的價進紗了，他所得到的好處，仍限於勞力的代價，在囤積洋紗的商人，却是十足的得到漲價的好處。

合作社的營業費，有時較私人生意大些，因小老板的生意，他的妻女家人，都可幫忙，不要工資，而在合作社裏處處都要花錢，假如成本較大，成品能否容易銷售，是值得考慮的問題。

關於業務上的問題很多，這裏不過枝枝節節談了一點門外漢談，內行看來自然免不了錯誤的地方，特先聲明。

（轉載自湘桂工合創刊號）



資 料

本 省 各 縣 穀 類 時 價 表

(四 月 份)

倉 務 股 調 查

縣 別	金 項 別		
	上 旬 價 格	中 旬 價 格	下 旬 價 格
連 山	一七三二	二二五〇	
仁 化	三〇二七	三三三〇	四四一五
英 德		三七三三	四〇二五
陽 山	二九〇〇	三四〇〇	三五二五
連 縣		三五〇〇	四二〇〇
始 興	四五六七	四八二五	五四〇〇
南 雄		五六九六	
曲 江	四二〇〇		五八〇〇

揭 陽	六七二〇	八四四八						
蕉 嶺	一〇五六〇							
梅 縣	七八二二							八六四〇
陽 春	五一〇〇	六二〇〇						五一一〇
開 平	五九〇〇							
恩 平	五九二五	五九八〇						五九四〇
德 慶		四一五〇						
新 興	五三九〇	五二五〇						五三五〇
廣 寧	四三〇〇	四三五六						五一〇〇

乳 源	紫 金	興 寧	惠 陽	化 縣	潮 陽	信 宜	平 遠	普 寧
				五 五 〇 〇		四 一 七 〇	六 六 〇 〇	六 二 九 三
	五 六 一 八	七 八 五 八	六 三 〇 〇	五 三 〇 〇		四 三 六 〇	七 九 〇 〇	六 四 〇 〇
三 四 九 五	五 九 二 九	八 六 〇 〇	七 一 〇 〇	六 五 〇 〇		四 五 〇 〇	六 二 〇 〇	

本行歷年度農村貸款統計表

年 度 種 類	二十七年		二十八年		二十九年		歷年總計	
	金 額	金 額	金 額	金 額	金 額	金 額	金 額	
生產貸款	243,753	56	516,306	82	13,234,215	00	14,014,275	38
特產貸款	570,199	00	2,635	00	1,569,870	00	2,133,724	00
水利貸款	438,024	00	8,600	00	219,171	00	665,795	00
墾殖貸款	19,932	00	—		19,550	00	39,482	00
耕牛貸款	—		3,466	83	10,230	00	13,696	83
儲押貸款	1,045,691	00	30,765	11	411,302	75	1,487,758	86
實物貸款	—		17,346	65	24,615	08	41,961	73
游擊區貸款	—		—		830,501	00	830,501	00
漁鹽區貸款	—		—		39,807	00	39,807	00
戰區貸款	—		—		1,413,816	62	1,413,816	62
合 計	2,317,599	56	579,140	41	17,775,078	45	20,671,818	42

本行廿九年底各縣農貸餘額表

縣別	金 額	縣別	金 額	縣別	金 額	縣別	金 額
曲江	1,203,679 00	雲浮	314,893 00	海康	597,695 00	揭陽	260,655 00
南雄	655,128 00	鬱南	89,820 00	吳川	295,870 00	陸豐	16,095 00
始興	460,469 00	封川	143,810 00	廉江	26,880 00	惠陽	42,155 00
仁化	17,495 00	開建	44,110 00	龍門	172,015 00	博羅	41,028 00
樂昌	32,120 00	羅定	177,576 00	翁源	182,480 00	寶安	3,735 00
乳源	352,154 00	新興	428,038 00	和平	6,665 00	梅縣	123,780 00
連山	28,310 00	恩平	614,154 75	連平	2,545 00	潮陽	32,070 00
連縣	578,035 00	開平	242,220 00	龍川	42,255 00	從化	78,963 00
陽山	307,506 00	台山	59,208 82	五華	224,397 92	花縣	135,269 00
清遠	104,189 00	鶴山	153,774 22	興寧	149,745 00	新豐	82,640 00
英德	408,715 00	陽春	512,020 00	順豐	237,777 00	增城	82,235 00
佛岡	150,490 00	信宜	179,115 00	平遠	588,069 00	高明	7,239 00
廣寧	293,090 00	茂名	163,049 00	蕉嶺	405,294 00	三水	51,731 00
高要	142,374 00	化縣	114,975 00	饒平	164,705 00	四會	37,399 00
德慶	203,906 00	遂溪	81,161 00	普寧	290,745 00	合計	12,689,189 71

說明：本表所載餘額合計數，與實際餘額數字不相符合者，因廿七年度所貸出，有直接貸與

農業機關團體者。故未能分縣列入。

# 本行農村貸款部辦事細則

## 第一章 總則

第一條 廣東省銀行農村貸款，(以下簡稱本部)依據廣東省銀行，(以下簡稱本行)農村貸款部章程第三條之規定，設總部於本行總行內。

第二條 本部得視事實之需要，酌設分部於本行分支行處。(農村貸款部分部辦事細則另定之)並在分部之下酌設農貸員事務所，(事務所通則另定之)本部得設農林繁殖場若干所(農林繁殖場辦事細則另定之)。

## 第二章 組織

第三條 總部設左列各股：

- (一) 文書股
- (二) 會計股
- (三) 貸務股
- (四) 倉務股
- (五) 服務股
- (六) 生產股

第四條 文書股之職務如左：

- (一) 文電之收發擬撰及譯繕事項

第五條 會計股之職務如左：

- (一) 印信圖書表冊卷宗之整理
- (二) 本部會議議案之紀錄及整理事項
- (三) 本部各職員考勤及人事登理事項
- (四) 本部器具物品之購置保管及紀錄事項
- (五) 庶務出納及其他不屬於各股事項
- (六) 會計股之職務如左：

第六條 貸務股之職務如左：

- (一) 關於本部各種貸款辦法之擬訂及執行事項
- (二) 關於本部各種貸款之貸放與收回之登記審核及調查統計事項
- (三) 關於本部辦理各種貸款之設計及實施事項

- 第七條 倉務股之職務如左：
- (四) 與農工貸款有關之文件表報之核辦事項
  - (五) 關於本部在各縣貸款業務之審查及指導事項
  - (六) 關於各種組社貸款章程之編訂及保管分發事項
  - (七) 關於各種貸款合同之草擬事項
  - (八) 關於貸款抵押品之沒收及處理事處
  - (九) 關於組社貸款之統計事項
  - (十) 其他與貸務有關事項

- 第八條 服務股之職務如左：
- (一) 關於農倉儲押貸款之設計及實施事項
  - (二) 協助政府辦理儲糧事項
  - (三) 關於收購儲糧協助政府調劑民食之設計及實施事項
  - (四) 關於各地農產品時價之調查及統計事項
  - (五) 與倉務有關表報文件之核辦及彙報事項
  - (六) 指導農民私有農倉之籌設及儲糧事項

- 第九條 生產股之職務如左：
- (一) 關於辦理本部農業生產之技術指導事項
  - (二) 關於本部辦理耕牛繁殖及免疫事項
  - (三) 本行各農林墾殖場各種農林產品之經營事項

- 第十條 本部每股各設股長一人，受經副襄理之指揮辦理，各該股事務。
- (四) 本行各農林墾殖場各項優良品種之繁殖及推廣事項
  - (五) 本行各農林墾殖場之工作考核統計及彙報事項
  - (六) 本行各農林墾殖場一切章則辦法計劃之擬訂事項

- 第十一條 本部各股設行員助理員及實習員各若干人，其名額視事務之繁簡而定之，秉承主管職員之命，分理各事。
- 第十二條 本部設專員若干人，受經副襄理之指揮，辦理各種技術事務。

第十三條 本部得視實際需要，就全省所有農貸縣份，劃分為若干督導區，各派督導員一人，受總部指揮，負責各該區貸款督導事宜，其職務如左：

- (一) 視察及會同各分部主任，督導各農貸人員關於農貸事業之推進，並負責溝通總部與分部或各分部間或農貸人員間之聯繫，使日臻密切。
- (二) 攷查本行派指各縣農貸人員之工作能力，并歸勉各員品格之修養，如發覺有錯誤時，應隨時指導及更正之。
- (三) 每兩月最少須在負責區域內巡導一週，并按時將工作情形，視察所得及應行改進事項，於工作告竣時，分類作一綜合報告，呈報總部彙辦，並提出與各該分部主任商討進行。
- (四) 當農貸人員在工作上發生疑難問題時，應協同分部主任設法解決之，其不能解決者，除由分部請示總

部外，應就該問題繕具意見書，報部核辦。

(五) 督導員不得調動工作人員，但認為於工作上有絕對必要而不及請示總部時，得商同各該分部主任之同意，暫將甲縣農貸人員調往乙縣工作，仍須將調動緣由及情形，呈報總部核備，其調用人員薪膳旅費等，仍由原分部支付。

(六) 本行因環境上需要，得以緊急命令各分部主任，并受授權各督導員集中各該區內農貸人員，協辦某種指定工作。

(七) 指導員應就該管區內之農貸農倉業務情形，協助各分部主任擬定具體實施計劃及每年進度表，呈請總部核准施行。

第十四條 農貸督導員之駐地由總行指定之，所有薪膳旅什等費，由其駐在地之分支行處支付，撥總部帳。

### 第三章 附則

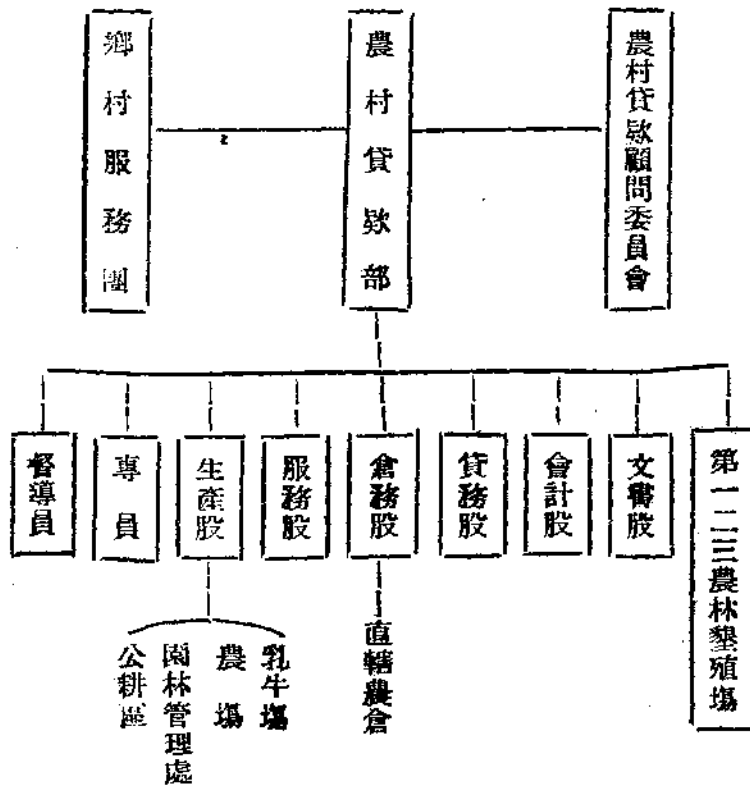
第十五條 本細則自呈奉行長核准之日施行，如有未盡事宜，得由農村貸款部隨時呈請修正之

#### 附廣東省銀行農貸督導區

- 第一區：曲江、南雄、始興、仁化、樂昌、乳源、連縣、連山、陽山、
- 第二區：清遠、英德、三水、四會、廣寧、從化、花縣、佛岡
- 第三區：高要、高明、德慶、雲浮、鬱南、封川、開建、羅定
- 第四區：新興、恩平、開平、台山、新會、鶴山、陽春、陽江

- 第五區：信宜、茂名、電白、化縣
- 第六區：廉江、遂溪、海康、徐聞、吳川
- 第七區：合浦、靈山、欽縣、防城
- 第八區：新豐、龍門、增城、河源、翁源、和平、連平
- 第九區：五華、興寧、豐順、平遠、蕉嶺、大埔、饒平、普寧、揭陽、潮陽、梅縣
- 第十一區：惠陽、紫金、博羅、寶安、陸豐、海豐、惠來

附農村貸款部組織系統圖



# 本行農村貸款部各縣分部辦事細則

第一條 廣東省銀行農村貸款部，(以下簡稱本部)依據本部辦事細則第二條之規定，得酌設農村貸款分部(以下簡稱分部)於本行分支行處。

第二條 分部設主任會計文書出納各一人，但其事務較簡者，得酌量兼併之。

第三條 在本行設有分支行處地點之分部，其主任會計文書出納均由各該行處之經理或主任會計文書出納等分別兼任，在未設有分支行處之分部，其主任會計文書出納，由總行委派之。

第四條 除上述人員外，各分部得各設農貸主辦員一人，行員及助理員各若干人，受分部主任之指揮監督，由總行委派之。

第五條 分部主任之職務如左：

(一) 秉承總部意旨，主持該區內之農貸及農倉業務之推進事宜。

(二) 關於該分部人員之指揮監督考核等事宜。

(三) 審核及決定貸款額事項。

第六條 分部會計文書出納，應分別主持各分部之會計文書出納等事項。

第七條 農貸主辦員應秉承分部主任之意旨，辦理左列事務：

(一) 農貸人員工作上之分配。

(二) 農貸或農倉人員工作之考核及督導。

(三) 貸款之審核事宜。

(四) 合作社業務之輔導事宜。

(五) 有關農貸事務對內或對外之接洽及聯絡事宜。

(六) 於每年度開始前，就各該縣農村經濟及合作社組織情形，擬具業務計劃呈由分部主任轉呈總部核准後，按步實施。

(七) 除上述工作外，並應隨時將各該縣內之農村動態，工作情形，改進意見，以及各種情報，提供分部主任及該區督導員參考。

第八條 各分部辦理貸款人員，應秉承分部主任及農貸主辦員之意旨，辦理左列事務：

(一) 審核借款表據及審查提供之抵押品事項。

(二) 監放貸款事項。

(三) 督促還款事項。

(四) 抵押品之沒收及處理事項。

第九條 本細則自呈奉行長核准之日施行，如有未盡事宜，並得由本部隨時呈請修正之。

# 辦理水利貸款應注意事項

(摘錄第一農貸區督導員報告)

一、確定塘底面積，貯水深淺及灌溉畝數。各單位所佔灌溉畝數，需調查清楚，填寫如下式之明細表，以便分配徵工及分攤還款數額時，有所根據。

二、切實審查其需用建築材料，數量及價值，并使其儘可能，自行提供。

三、估計其最低限度之工程

四、新開山塘所報塘底價值，不得超過時值。

五、新開山塘位置，須注意及1,施工便利, 2,底價低廉, 3,水源充足, 4,引放容易等問題。

六、查核所開山塘之貯水量，與所報灌溉田畝面積之比例是否相符。

七、新開山塘所購買之塘底契約，須以該生產合作社為登記業主，並須向土地局驗印契後，須附各社員所佔股額，以杜流弊糾紛。修理山塘，仍須勒令其將塘底登記，以獲取法律之保障。

八、新開山塘，以總工程與灌溉田畝分配徵工率，並因地方情形訂定工價。此項徵工，即作為股金，將來收益，按股分配，如不願徵工者，得以訂定工價繳納股金，由理事會雇工代替。如受益田土為佃耕田土時，徵工規定，業主與佃農各出一半，亦即各佔一半之股額。

九、塘底物業及一切工程建築，為貸款之當然抵押品，受益田

土在未清還貸款前之當年作物，亦為當然抵押品，均需在申請書內聲明。

十、除塘底及當年作物抵押外，仍須提供相當保證之抵押品。

十一、新開山塘之貸款，以供購塘底及建築材料為原則，工程及施工所用器具，應由社員自行提供，如確有特別情形，可酌予贊助，但最高額不得超過全工程二分之一。修理山塘，以貸給修理材料為原則，如因工程浩大，請予資助工程費者，仍不得超過全工程費二分之一。

十二、凡塘底業權發生糾紛時，由本行提供下列調解方式，如不服調解即停止貸款。

A 塘底一律照省府頒布水利收用田畝辦法給價。

B 凡收用個人田畝超過本人受益田畝四分之一以上者，其超過之部分，由受益田畝中以同等田抽換。

C 凡收用個人田畝，其本人並無受益田畝者，其四分之一照定價收買，其四分之三由受益田畝中以同等田抽換。

D 凡收用本村管田或廟產，無論多少，均照規定價格支付，不再抽換。

E 抽換田畝，先抽本村管田或廟產，如仍不足，則由佔受益田畝最多之三名，按田畝多少，比例分抽，惟最多不能抽過所佔總數四分之一，超過此數時，則在第四名田內抽出，以此



類推。

F 如被抽管田或廟產，經指定為公益之用者，則由合作社每年在收益項下指撥若干為公益金，以為補償。

十三、合作社組織時須通告受益田畝佔有人參加，至少須有二分一以上人數之加入，方可着手組織。

十四、須注意在合作社社章內，規定清還貸款後，每受益田畝之徵費辦法及每年紅利如何支配，以杜日後糾紛。

十五、合作須經正式登記後，方能貸款。

(附表式一)

○○縣○○鄉○○村灌溉生產合作社灌溉面積業權明細表

業戶姓名	佃農姓名	田土坵數	田土總畝數	屬何等田

## 核放貸款原則

(摘錄第一農貸區督導員報告)

1. 先貸放舊社後貸放新社。
2. 先放已清還貸款之鄉，後放仍有未清還貸款之社之鄉。
3. 各社之間，照上期還款之先後，順序放款。
4. 各社新社員本期為信用試驗期，暫貸以最低之款額。
5. 貧農信用貸款，酌予增貸，中富農抵押貸款，盡量核減，核時，以下列各點為根據。
  - A 每耕作一畝，貸款不得超過廿五元。
  - B 每作業人數一人，貸款額不得超過七十五元。
  - C 每田一畝，貸款額不得超過一百元，每土一畝，貸款不得超過二十五元，自有田土而以屋抵押者不貸，自無田土而以屋抵押者，或田土不足而加以屋為抵押者不貸，自無田土而以屋抵押者，或田土不足而加以屋為抵押者，每屋一間貸款額，不得超過八十元。
6. 函知各合作社理監事，如社員中有賭博吸煙行為者，應密向本行舉報，以便停止向該社員貸款，或立即追還貸款，如匿不舉報，一經查確，即停止全社貸款一年，或立即追還全社貸款，同時函請行長，轉飭各鄉長及合作指導員，如有發覺合作社員有賭博及吸煙行為時，應即以書面報告本行。

# 公牘要輯

- 一、函獎新豐縣農貸人員收款成績優異，
- 二、函覆從化戰貨准予展期
- 三、呈請飭令各縣迅速辦理合作社登記
- 四、電覆滙社公社續行借款抵押辦法，
- 五、電覆三水佛岡等縣貸款辦法及數額
- 六、函飭各督導員到達各行處時應知會各經理或主任
- 七、電飭正式登記合作社貸款可免鄉長担保
- 八、電知工合協會曲江事務所可核放五千元

## 函獎新豐縣農貸人員收款成績優異

(農會字二二三號卅年四月十六日)

查本年於去年一月間奉命舉辦粵北戰區各縣春耕貸款，曾派該員與 等前赴新豐縣境內辦理貸放事宜，計共貸放國幣一十萬零一千六百一十七元，還款期屆，復調派該員等前往催收，并舉辦游擊區貸款。現查該員等在未放出游貸款項以前，能將戰貸全數收還，具見工作努力，成績優異，應予嘉獎，除分函外，特函知照，仍希益加奮勉，更求宏效為要。此致周秀興羅倩儀葉超倫君 總行啓

## 函覆從化戰貨准予展期

(農清字一〇號卅年四月十八日)

本年三月二十五日總字第二二號函報告從化戰貨已逾還款期六個月，現借戶以去年曾遭兵燹旱災，再請展期，應如何辦理，轉請示核飭知等情，已悉。姑予照准，以示體恤。惟仍須調查確實，始

得照辦，並照展期加息手續辦理，以後不再予寬展，特復知照，並轉飭知照。此致  
清遠辦事處 總行啓

## 呈請飭令各縣迅速辦理合作社登記

(農分字六七號卅年四月廿三日)

廣東省政府李主席鈞鑒：卯虞機收56號代電奉悉，遵即電飭本行各分支行處遵照，嗣後合作社須經縣府正式登記後始予貸款。惟在各縣審核各社申請登記，間未能迅速辦理，以致延緩貸款，有失農時，為此電請察核，懇飭建設廳合作事業管理處，增派合作指導員，分赴各縣指導各社辦理登記手續，並飭各縣府迅予審核，俾便貸放，實為公便。廣東省銀行兼代行政長副行政長卯梗

### 電覆灌溉公社續行借款抵押辦法

(農發字九〇〇號卅年四月廿四日)

蕉處：卯刪電悉。准白馬鄉峽裡村灌溉公社續借壹萬元，除以抽水機抵押外，必要時仍應着該社提供不動產抵押，希依章妥慎辦理。農總部卯

### 電覆三水佛岡等縣貸款辦法及數額

(電各字一一一號卅年四月廿四日)

清處轉馮督導員勝堃：卯刪電悉。查三水四會兩縣均經改辦生產貸款，業於(29)年六月廿一日，以農清(24)號函飭清處辦理；佛岡從化花縣三縣應收回戰貸，轉放游貸，以上三縣本年貸款餘額，除花縣定為十萬元外，餘均定為五萬元，特覆知照。總農卯週

### 函飭各督導員到達各行處時應知會各經理或主任

(農分字七三號卅年四月廿六日)

查本行各農貸督導員應與所轄區內之各行處加緊聯繫，方易收促進業務之效。茲製發農貸督導員行程報告表式一種，嗣後各農貸督導員每次出發督導，到達所轄區內各行處時，必須知會其經理或主任，商洽一切，經理或主任即在農貸督導員行程報告表分別簽章，俾便致查。行程報告表由督導員收存，公畢後，連同督導報告一併報核。除分飭外合將該項表式隨函附發，仰即遵照辦理。此致各分支行處所庫各農貸督導員

總行啓

### 電飭正式登記合作社貸款可免鄉長担保

(農開字二一號卅年四月廿六日)

現准廣東省建設廳合作事業管理處本年四月十九日曲合業字第二四四四號公函開：「現據本處駐開平縣合作指導員黃洛鵬本年三月十七日工作報告單內稱：貴行開平縣農貸分部，對合作社貸款，尚須鄉長担保等情。查正式登記合作社申請貸款，可免鄉長担保，前經函准貴行廿九年十月十九日農分字第三〇七號函復通飭照辦在案。茲據前情，除指復外，相應函請查照，轉飭該縣農貸分部切實遵照辦理為荷。」等由；准此，合函達，仰該處嗣後對正式登記合作社申請貸款，准免鄉長保證，并轉飭所屬農貸人員遵辦為要。此致開平辦事處

總行啓

### 電知工合協會曲江事務所可核放五千元

(農分字七五號卅年四月廿九日)

詔行樂處始處和處嘉行與行蕉處隆豐處連行南處德處茂處河處羅處連山處信處鶴處覽：現准中國工業合作協會曲江事務所本年四月廿一日曲會字第一四一號公函開：「頃奉中國工業合作協會發粵函辦事處財字第八一九六號代電畧開：現奉總會財秘業字一二九九八號代電開：現因物價日高，原定貸放限度稍低，未能與各地工合實際需要配合，各該處自必時感窒礙，茲重行將貸放限度，分別予以提高，嗣後辦事處對每社核貸範圍，可達一萬元，事務所可達五千元等因；奉此，合行電仰遵照辦理等因；奉此，自應遵照辦理。查本所貸放範圍為五千元，嗣後自可遞核貸放，除分函外，相應函請查照，希轉飭知照為荷。」等由；准此，自當照辦。除分電外，合函電仰知照。總農卯馳

# 本行要訊

- 一、南路四邑一帶行處撤退情形
- 二、捐款振卹南路四邑災黎

- 三、統一儲蓄宣傳
- 四、刊發節儲運動專刊

## 南路四邑一帶行處撤退情形

本年三月初旬，敵犯沿海，本行南路及四邑各行處迫於情勢，向後撤退。查南路方面，海康于三日晨突被敵攻陷，海康辦事處即作緊急處置，惟未及廿分鐘，敵兵已至，各職員迫得冒險倉卒逃避，以至該處公物要件，被掠一空，損失至重，幸各職員陸續安全抵坎。梅菪支行則於四日撤至吳川縣屬三柏村，茂名辦事處則於同日撤至信宜，電白辦事處撤至沙鄉，北海支行撤至石康，陽江辦事處撤至大八墟，遂溪辦事處撤至清料，吳村農辦事處撤至塘綴，徐聞辦事處撤至該縣後方根據地，各員役私人行李及公物雖有損失，惟庫存均幸保全。四邑方面，台山支行於四日撤退，五日抵恩平，續撤肇慶候命，該行因情報延滯，不及準備，頗有損失。赤磡辦事處及開平辦事處均撤至新興，新會金庫撤至該縣三村鄉，開平金庫撤至恩平之沙湖，赤溪辦事處因廣海路線切斷，撤至澳門，籌備中之廣海辦事處則撤至恩平。以上各處人員公物均告安全，惟私人物件損失頗多。嗣各地經我軍次第收復，各行處亦經陸續遷回原址復業。

## 捐款振卹南路四邑災黎

本年三月敵竄擾南路四邑各地，焚殺擄掠，糜舍為墟，災黎遍地，情況慘重，撥款振卹，事至急切，本行對此，義難忍置，經捐撥國幣五萬元，呈送 省府核收轉發，用資振濟。

## 統一儲蓄宣傳

本行儲蓄部以東江各行處，往往在同一地域，同一報紙上，數假行處同時刊載儲蓄廣告，參差重複，不獨浪費金錢，內容亦欠劃一，為統一宣傳，增加效能起見，特就東江各行處之地域距離，商業情形，及當地報紙發行狀況，規定以後東江行處所有廣告應聯合刊登，並指定在梅縣興寧豐順三縣發行之報紙刊載，所有廣告之格式及內容，亦規定由嘉行興行豐處主持辦理，業經分電各該行處照辦。

## 刊發節儲運動專刊

本行儲蓄部對於節儲運動之宣傳，不遺餘力。近為供給各地分支部工作人員宣傳之需要，特編印「節儲運動專刊」一種，分發備用。該刊載有各種節儲運動著作，內容極為充實云。

# 本 部 消 息

- 一、定期實施本省農貸增息辦法
- 二、合作社須正式登記後始予貸款
- 三、通飭各分部辦理鄉鎮合作社貸款
- 四、韶行坪處設立農貸所
- 五、籌設英德及陽山農倉
- 六、增加化縣等縣貸額
- 七、農貸員應將印鑑繳存分部
- 八、重飭農貸人員不得受農民款行

## 定期實施本省農貸增息辦法

本省農貸增息補助合作行政經費一案，前經由建廳合管處召集本行及中、中、交、農四聯韶支處代表會商，訂定本省農貸機關經收農貸增息辦法七項，呈請省府備案。現奉 省府飭據會計處擬修正原辦法第三項及第六項，本行當經遵照修正並函中國銀行韶州分行修正，暨轉飭所屬行處知照。查該辦法原定本年三月一日起施行，現經決定自七月一日起實施。

## 合作社須正式登記後始予貸款

本行近奉省府令，以據建廳合管處呈，嗣後對於合作社，須經縣府正式登記後始予貸款，以昭縝密，着轉飭遵辦等因。當經轉飭各縣分支行處遵辦。惟查各縣政府辦理登記手續，殊嫌遲緩，致貸款常不能適應農時，特呈請省府轉飭合管處多派合作指導員，分赴各縣指導辦理登記手續，並分飭各縣政府對於合作社申請登記，迅予辦理，以利進行。

## 通飭各分部辦理鄉鎮合作社貸款

本行頃准合作事業管理處函，囑飭各縣分部辦理鄉鎮合作社貸款，除社員社之社員外，其餘個人社員，均一律予以貸款，以利縣各級合作社之推行等由；自當照辦。除函復該處外，並經通飭各縣分部遵辦。

## 韶行坪處設立農貸所

本部前據第一農貸區胡督導報告稱：曲江龍歸一帶農貸，係由本行服務團與青年會合辦之龍歸服務處代辦派員至馬壩領款，途中危險堪虞；又乳源三區農貸所每次放款，由該所人員率同農民往坪石辦事處取款，亦甚感不便，擬請在韶行附設農貸所，以便利附近農民領款還款，並將乳源三區農貸所移設坪石辦事處，專責辦理乳源農貸事宜等語，業經呈奉核准辦理。

### 籌設英德及陽山農倉

本部前據英德分部及陽山分部報告，英德洽洗及陽山青蓮兩地，農產豐盛，交通便利，且爲貨物集散中心地區，亟宜設立農倉，以配合貨務及其他各倉業務，而利農產品之調劑，增進農村之福利等語。查所稱各節，均屬切要，業經分別函復准予籌設，並着其積極進行。

### 增加化縣等縣貨額

查本年農貸餘額，前經核定化縣十五萬元，新興、陽山、廣寧各五十萬元，四會五萬元。現各該縣分部均以不敷實際需要，先後呈請增加，當經核復化縣准增至廿五萬元，新興增至七十萬元，陽山增至六十萬元，廣寧增至七十五萬元，四會增至十萬元。

### 農貸員應將印鑑繳存分部

本部以各縣分部農貸員經手辦理社貸款，須蓋章證明之處甚多，自應繳存印鑑，以資核對而昭縝密，特通飭各縣分部，轉飭各員一律將印鑑繳存分部備核。

### 重飭農貸人員不得受農民款待

查本行派駐各縣農貸人員於落鄉工作時，前經通飭不得受農民款待在案。惟恐日久玩生，致蹈前轍，爰特重申前令，嚴飭各員嗣後應極力避免供應；如因事實上必須在農家膳宿時，亦須給回相當代價，以免增加農民負擔，致違農貸本旨，倘有故違，初犯者不准報銷是日日用費，再犯者予以嚴處，以儆儆尤。

# 廣東省銀行信託部

最有利的存款

## 一、信託往來存款

支票往來週息二厘

## 二、普通信託存款

每戶至少須存滿一年

保息六厘半可分紅利

## 三、特別信託存款

每戶至少五千元運用

由存款人指定損益亦

由存款人負擔本部祇

取本金與收益信託費

詳情面商

部址：曲江風度南路

# 廣東省銀行廣告

本行係在民國十三年為 總理所手創現有資本額國幣一千萬元各項公積金及預備金二千一百餘萬元設有業務信託儲蓄節約建國儲金及農村貸款等部全省各縣及省外國外均設有行處並有代理銀行辦理存放款匯兌信託等業務並代理省縣庫收支手續快捷取費低廉茲將各行處地址表列于下

總行 設曲江  
分行 香港 星嘉坡 韶州 中山 台山  
分行 連平 北興 海寧 廣州 澳門 衡陽 四川重慶  
分行 雲南 昆明 貴州 貴陽 湖南 衡陽 四川 重慶

### 辦事處

樂昌 仁化 乳源 英德 連山 陽山 南雄  
始興 清遠 翁源 河源 連平 和平 惠陽  
陸豐 潮陽 普寧 肇慶 廣平 新豐 順德  
揭陽 潮陽 普寧 肇慶 廣平 新豐 順德  
德慶 茂名 信宜 開平 羅定 雲浮  
陽春 鶴山 恩平 海康 欽縣 靈山 陽江  
曲江 信宜 海康 欽縣 靈山 陽江  
梅縣 龍川 老隆 梅縣 龍川 老隆  
廣西 柳州 防城 欽州 廣西 柳州 防城 欽州  
福建 長汀 江西 贛州 福建 長汀 江西 贛州

### 匯兌所

海豐 紫金 惠來 開建 封川 四會 赤溪  
寶安 化縣 徐聞 電白 遂溪 廉江 吳川  
開平 赤坎 大埔 高陂 惠陽 淡水 饒平 實崗  
樂昌 坪石

### 專設金庫

三水 佛岡 龍門 東莞 博羅 高明 龍川  
新豐 南山 合浦 連平 縣城 鬱南 縣城  
從化 欽縣

### 省外代理行

上海 天津 青島 北平 漢口 屯溪 等全國大城市  
倫敦 紐約 三藩市 仰光 等大城市  
(附註) 上列各行處所庫有△者現在籌備中

每冊定價二角

內政部登記証警字第七二六四號  
中華郵政新聞紙類登記執照特字第十四號