

國貨半月刊

吳鐵城

第五期

上海國貨陳列館發行

中華民國二十三年二月十五日

國貨半月刊第五期目錄

論著及譯著

一九三三年中國經濟的總檢閱(續).....少明
 上海製造業之概況(續).....雲麟譯

工廠紀事

佛慈大藥廠出品精美

調查統計

察哈爾民營工業分類統計表
 察哈爾民營工業出品統計表
 察哈爾各縣大宗出產商品一覽表

工商消息

國際

日貨傾銷問題國際化
 美利堅商業之復興
 英法美各國排斥日貨

國內

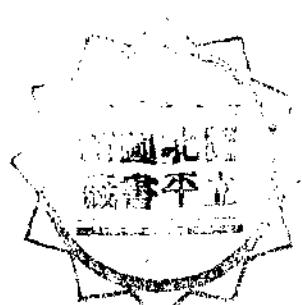
國茶業之危機日深
 日商紛紛在華開設工廠
 財實兩部商定救濟絲業

本埠

紀念一二八
 外銷轉佳絲廠相繼開車
 去年本市對美輸出增加

附載

上海市民提倡國貨會會章(續)



反對外貨傾銷大示威
 今年日貨輸華達三萬噸

籌國營鋼鐵廠已有結果
 實部將舉行全國礦產展覽

日產魚類二萬件運滬傾銷
 滬南國展會擴大大國貨宣傳

論 著

一九三三年中國經濟的總檢閱（續）

少 明

三，對外貿易入超

在世界經濟恐慌深刻化的一九三三年中，國際貿易，除日本澳大利亞外，無不表示衰落。以輸入言，法國，意大利，坎拿大，比利時，盧森堡經濟聯盟等國，均較一九三二年衰落自百分之七，六至百份之一〇。九〇美國，德國，捷克斯拉夫等國，均較一九三二年跌落百分之二〇以上。以輸出言，坎拿大，捷克斯拉夫均低減百分之三十。美國亦低減百分之二〇。八。世界經濟會議，原想藉此產生一種妥協關係，解除國際經濟的武裝，打開國際貿易的新局面。但因各國不肯放棄經濟的國家主義，對於關稅貨幣，匯兌等問題，始終無法解決，於是世界經濟會議，不得不在經濟恐慌深刻化的局面下失敗。迄今仍放不出一線光明。

中國為農業國家，其對外貿易自然與工業國家的對外貿易不同。即外國工業國家的對外貿易是侵略的，而中國農業國家的對外貿易是被侵略的。換言之，中國在國際貿易上所盡的義務，是銷納各國工業的製造品，供給原料農業品。在這種「不等價」的交

易中，中國確實受盡了資本帝國主義的剝削。

本來銀價跌落，為促進出口貿易之好機會，同時國人極力提倡國貨，亦應有相當進步。然事實適得其反。即一九三三年十月以前出口為五〇六·九五四·六八九元，較前年同期的六五六·四四八·六八〇元，低減了一四九·四九三·九九一元，同時入口為一一五七·九二三·八九〇元，較前年同期的一·四〇五·一七二·八一四元，低減了二四七·二四九·九二四元。出入總額計一·六六四·八七八，五七九元，較前年同期的二·〇六一·六六一·四九四元，激減了三九六·七八二·九一五元。

中國海關徵金，中幣與美金時有漲跌，一九三三年一月份中幣一元合美金〇·二〇，六月份漲至〇·三六，八月份跌至〇·二八，十月份復回至〇·二九。銀價提高，貿易額折成美金，顯示低落，出口以銀元計算，銀價上漲，折成美金時，數字表示增大，入口以金單位計算，銀價提高，換算銀元時，數字表示低落

。有人謂一九三三年貿易統計，以東北各關被偽國劫據，不能與前年等量齊觀，若將東北各關併入，未必有所遜色。查前年六個月，東北各關數字，出口計一九八·四五〇·五〇四元，入口計一一三，六〇五·九九三元，總計三一二·〇五六·四九七元。茲假定去年東北各關數字與前年上期相同，則去年六個月貿易，出口應為四九四·九一七·〇二三元，入口應為八八四·七一四，〇七八元。總計應為一·三七九·六三一·一〇一元。以此數字與前年比較，出口雖增二千九百十九萬六千元，而入口則減少了六千一百十六萬四千九百餘元，總計減少了三千一百九十六萬八千餘元，仍較前年低落百分之二·二七。基本年貿易不及前年，又極為明顯。

至於入超，中國已成定例。民元入超計一億三百五十七萬六千六百二十八海關兩，六年至十六年間，年見增加，二十年達五億二千四百一萬三千六百六十九海關兩，二十一年因上海事變增達五億六千九百六十二萬八千海關兩。約合國幣八億八千七百四十八萬四千二百四十四元。去年十二月十四日中國貿易局發表，十月貿易統計，輸入總額為九五·四四五·九三七元，輸出總額為四七·四七〇·九七四元，入超為四七·九五四·九六三元。查去年上期入超為四七四·六四一·五六六元，下半年五千萬棉麥借款雖未完全輸入，然影響入超，自不待言。預料到年底入超，當在八億七千萬元乃至九億元左右，實民國以來入超之新紀錄。

中國對外貿易，原有逐年增加之趨勢，二十年曾達二十三億四千餘萬兩，一二八後慘落到十五億四千一百餘萬兩，依前面所述，去年十個月時不過十六億六千四百餘萬元，較之前年同期減了三億九千六百餘萬元。這樣看來，資本帝國主義者為進一步的壓迫，海外市場，恐無中國商品立足之餘地。

四， 金融市場混亂

現代經濟組織中，金融是一切活動的命脈。生產衰落，堵塞了金融活動的生路，而金融資本家為補救業務的蕭條，便走上了投機的懸崖。資本帝國主義皆如是，我國更不能例外。上海是中國金融之樞紐，在廢兩改元後，手續上獲得了不少的便利。但因受帝國主義的支配，客觀上仍遭遇許多的不幸。即因資本帝國主義的金融變動，而引起了中國金銀市場，匯兌市場，證券市場等的大混亂。

要知金銀市場的變動，則不可不知金融漲落之關係。以中國立場言，金貴銀賤，中國輸出可以增加，若銀貴金賤，則輸入增加，同時外國銀市場飛漲，現銀迅速流出，其結果足以影響金融事業。茲據「中華月報」載，銀價騰貴其影響如下：第一銀價高漲，國內存銀必逐漸流出，內地現銀亦必集中都市。銀行界藉此可多發紙幣，落下金融恐慌的種子。第二外匯飛漲，入超激增，國內產業，勢必大受打擊。同時輸出貿易，因外匯飛漲，益形跌落

，中國輸出多屬農產品，遇此情勢，尤為悲慘。第三中國銀價高而成本貴，因而物格表示高，外貨因金價賤而銀匯高，因而物價表示低。結果，中國工業必致徹底破產，入超益增，現銀流出益劇，第四中國雖以銀為本位，但輔貨以銅貨為主，銀價飛漲，銅幣慘跌，小經營者往往感受物價畸形昂貴之苦，而工資生活者受禍尤慘。第五銀價上漲，華僑歸款跌值，又足使關稅徵金之利益減退，造成國家財政之加倍恐慌。第六提高銀價，金本位國必力圖抗禦，今日國際貨幣中，銀價雖在提高，而金銀之比仍波動不定。其結果引起幣價混亂之威脅，於社會民生，兩受其痛。總之銀貴金賤，站在侵略中國立場，當然要說可提高人民的購買力，然在生產方面看，國貨市場為了輸入品在優越的匯市下占了便宜，輸出品為了成本高而失去了競爭力，其害多利少，可以斷言。具體言之，銀貴金賤，銷費階級有利，工業農業生產者反添上了一層黑暗。

一國匯兌升降，關係國際貿易甚鉅。美國放棄金本位，目的雖不止一種，但欲使金鎊跌價，匯兌降低，以爭取國防貿易市場，實為其主要之點。中國因銀貴金賤，去年八九月間雖對美輸出增加，然其實際反形減少。即去年一月間中幣百元，僅購美元十九元八角二分一厘四，十月間已漲至三十三元七角五，換言之一月間輸出美國一百元貨物，僅可得美元一九元八角二分一厘四，至十月輸出美國一百元貨物，則可得三十三元七角五。是去年

一九三三年中國經濟的總檢閱

著名 聯珠牌 香煙

味有裁吸裁

趣興增益舞觀物吸



一九三三年中國經濟的總檢閱

輸美貿易值增高，非數量上之增加，實美金賤價所致。

總之，一九三三年因銀價提高，引起了現銀激劇的外流，同時農村日趨破產，銀行信用收縮，於是內地現銀又迅速向都市奔流。都市現金充斥，銀行資本家為營業活動貪圖利益，結果大發紙幣，助長投機，全國金融便形危機狀態而使洋銀行得更以操縱也。

五、財政入不敷出

世界經濟恐慌深刻，國際市場日趨狹隘。在這種搖動不安的世界，不但各國人民備受其困，即各國財政亦蒙其難。法國內閣改組，英國內閣風潮，美國政府與國會不洽，日本高橋與荒木衝突，為的都是財政問題。

中國政府素以借債度日，其財政困窘，更不問可知。

帝國主義國家財政困難，其癥結在軍費，中國國家財政困難，其癥結除軍費外，尚有外債及賠款。茲據財政部報告，軍費對總歲出比例，一九三二年占百分之四七·〇，一九三三年占百分之五〇·一。外債在一九三三年份經由海關收入担保應付之外債本息：英德續借款八二三·六五八鎊，善後大借款一·四九六·九九九鎊，合計二·三一九·六五七鎊，折合國幣三九·四三四·一六九元。

又同年由鹽稅收入担保應付之外債本息，英法借款三一七·

五〇〇鎊，湖廣借款三九一·六七〇鎊，克利斯浦借款三二五·二五六鎊，合計一·〇三四·〇四二鎊。折合國幣一七·五七八·七三一元。以上關鹽兩稅收入担保之外債清償額共約五千七百萬元。

至於一九三三年應付賠款本息數目及明年一月一日之現負額，俄國一·五二八·六三四鎊一三先令四便士，美國一·九一九·九六七·一〇美金，法國四·〇二八·七九五·七四美金，比國四八二·二五九·三六美金，意國一·五一二·九三九·三一美金，日本三九三·八九七鎊〇先令二便士，英國五九六·四八一鎊〇先令二便士，荷蘭一一〇·三四三·六五佛郎，葡萄牙一〇八七鎊〇先令四便士，西班牙三九·八六一·七一法郎，瑞典那威七四〇鎊四先令八便士，總計二·五二〇·八四〇鎊四先令三便士，七·九四三·九六一·五一美元，一一〇·四三四·六五佛郎，三九·八六一·七一佛郎〇一九二四年一月一日現負總額二三·二八三·一九一鎊一七先令九便士，八六·七八一·八一五·三七美元，七七二·三一四·五五佛郎，二七九·〇三一·九七佛郎。

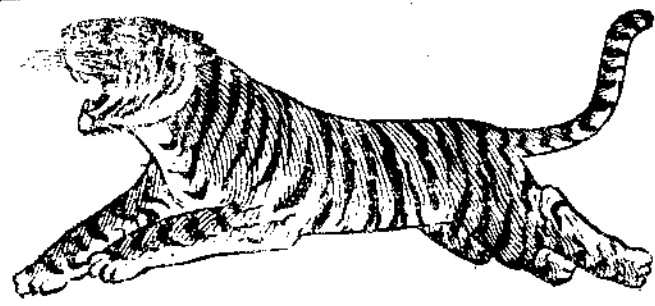
中國財政主要收入，為關稅外稅統稅及印花稅烟酒稅等，此外苛捐新稅，為數雖鉅，然皆不入國庫。據中央審查，民國二十二年國家歲出歲入分析如下：

歲

入

關稅	三五四·六五六·八八〇
外稅	一四六·七四八·一四八
烟酒稅	二三·五四五·〇五五
印花稅	一二·九三九·八五三
統稅	九六·九七五·〇九一
釐稅	二·六八三·一六〇
交易所稅	一四〇·〇六八
銀行稅	一·六〇〇·〇〇〇
財產收入	三·六一七·一五八
事業收入	一·六七四·二六二
行政收入	一二·一五一·一六七
營業純益	一·一三八·三三八
其他	二四·七一〇·四〇九
地方協款	一·八三六·〇〇〇
合計	六八〇·四一五·五八九
歲出	
黨務費	五·四八九·一〇〇
國務費	九·七一三·二〇〇
軍費	四〇五·六〇〇·〇〇〇
內務費	四·〇六九·〇四二
外交費	一〇·六六二·九八七

一九三三年中國經濟的總檢閱



傷風感冒，
肚痛頭痛，
水火燙傷，
外科各症，
治以此油，
立刻奏效。

虎標永安堂上海分行

甯波路五九五號 電話九三二五九號



萬金油治凍瘡
人人都說有特效
手足發紅發癢，或覺腫痛時。以熱水洗
後，即以萬金油擦之。

即能
散凝消腫
活血潤肌
止痛殺癢
數日即愈

一九三三年中國經濟的總檢閱

財務費	六四·九六九·一七五
教育費	一六·六一八·一八四
司法費	二·六七六·三五九
實業費	四·二三四·九二二
交通費	五·〇八三·七三八
蒙藏費	一·二四〇·一九二
建設費	七一五·〇〇〇
補助費	二九·八七八·四四九
撫卹費	六·〇二九·八一〇
債務費	二四一·八四一·八〇四
預備費	一〇·〇〇〇·〇〇〇
共計	八二八·九二一·九六四

由以上統計歲入爲六八〇·四一五·八九〇歲出爲八二八·九二一·九六四，兩抵不敷達一四八·五〇六·三七五。其舉債彌縫實爲必然之勢。故一九三三年度關稅庫券一萬萬，愛國公債二千萬。此外財政部向銀行透支之數，常無從考查。固然，公債發行，銀行透支，本不足爲國家財政病，不過在國民經濟極度貧弱的中國，此種傾向，非常危險。因貿易減縮，關稅收入有江河日下之勢，此間財政當局已實行增徵消費品及特種商品（如洋米麥粉）入口稅，從財政方面言，似可獲相當效果，但中國生產不足，其加担不在外國商業資本家，而在本國的廣大消費者。至於

六

鹽稅爲人口稅，除整理鹽田，增加生產外，再不可加徵矣。此外印花烟酒等稅，從事整理，頗可增加收入，可惜尚有數省任意截留，這又是中國財政一絕大支離現象。

總之，近年來中國經濟之趨於一般的衰頹，不僅表現了世界恐慌的深刻與外資在華勢力的擴大，同時證明了中國生產者所負稅捐的繁重，以致社會危機的普通化。



勤 豐 染 織 廠

批發所 註冊

南京路萬源祥內
電話 九二四〇一號
九三七六三號

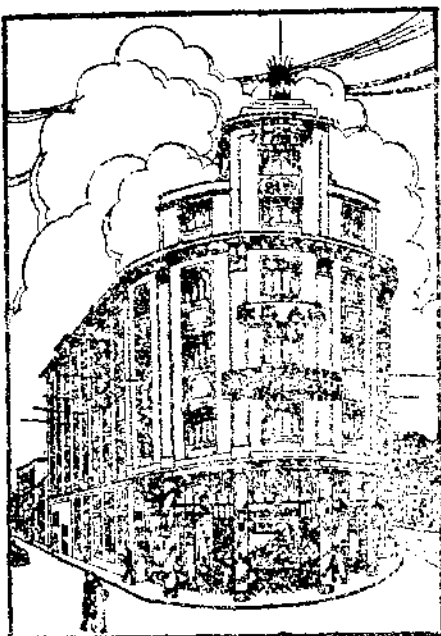
冊廠地址

虹口保定路五四六號
電話 五〇五九六號

商

得	意	圖	進	圖	勤	工	圖	東	西	塔	南	北
各	各	各	各	各	各	各	各	各	各	各	各	各
色	色	色	色	色	色	色	色	色	色	色	色	色
士	海	光	白	不	各	軍	絲	條	條	各	各	士
林	昌	竹	竹	退	色	用	光	子	子	色	色	林
布	布	布	布	色	海	黃	斜	法	法	綿	綿	竹
				海	昌	斜	紋	蘭	蘭	法	法	布
				昌	斜	紋	紋	絨	絨	絨	絨	布
				斜	布	布	布	絨	絨	絨	絨	布
				布	布	布	布	絨	絨	絨	絨	布

上海中法藥房



總公司：北京路八九八號
 製藥廠：大西路一七九〇號
 電話：九二二三三二 轉接各部及製藥廠
 九二二三三三
 電報掛號：五六七三

本區：三馬路大新街口
 東區：虹口東熙華德路
 南區：南市十六鋪大街
 西區：靜安寺路赫德路口
 分店：國內及國外各大都市

本藥房創立迄今，凡四十年，除運售各國原料藥材醫療器械衛生用具外，並積極提倡國藥，研究仿製，先後發行自製靈效藥品四百餘種，行銷全國及南洋各埠，卓著時譽，茲例舉其最著者如後：

艾羅補腦汁	艾羅療肺藥	九造真正血	紅血輪補藥	九一四藥水	九一四藥膏	九一四白濁藥	第一號精神丸
益神	止咳	補血	培血	消毒	外治	殺菌	提神
雙獅花露水	羅威水藥	保喉福美片	孩兒面	發髮藥水	家庭藥庫	旅行藥庫	
疥癬	清熱	內熱	消腫	潤膚	小病	安速	

上海國貨製造業之概況（續）

洋燈

中國人經營的洋燈製造工場中，有名的爲耀明，勞働，光明等。以前全部都是輸入品，現在大部分都是用國產品，只有一部分的特殊品是輸入的。

洋燈的特長爲光明，避風，油量少，和攜帶便等。光明工場的光明檯燈爲具備此諸條件的優良品。

罩蓋

罩蓋的製造，利益亦多。而所需的手續與時間則甚大。因爲牠有種種惹人悅目的彩色和樣式。製造時需要的有種種的機器，通常所謂織邊機使用得最多。每檯價格約三千餘兩。

罩蓋的種類有絲帶邊，環結邊，魚鱗邊，珠邊，袖邊，裙邊等；又有綿織和絹織之別；更有有紋，有孔，月形或齒形的不同。

工場大的有白利南路的中華工場，小沙渡路的勝德織造場等。年度售額約六七十萬元。主要銷售地爲天津，廣東一帶亦屬不少。

牙刷

牙刷爲都會中人每天刷牙洗面的必需品，鄉下卻用得很少。中國從事此業的上海有八家，天津有兩家，北京有一家。製法有機械與手工二種。開頭創設者爲廣東，而民國九年墜志工場，以資金二萬元創立於上海。翌年雙輪牙刷廠創立，十四年一心牙刷廠又創立，自是而後，踵其後者寔夥。現在除上所計外，合計工場凡八。

以上各工廠（天津北平共），每年生產額不過七八十萬只，無論如何，是不夠國內需要的，故有多量的外國貨輸入。但英德製品，質良而價高，銷路不廣，故占主位的還是日本貨。

玩具

中國的玩具，外表與內質，都好的很少。反之日貨則製巧而價廉，故在現狀之下，輸入額頗多。

國貨製造工廠，以星嘉坡路愛國玩具工廠爲最大，開北的魏順記次之。餘則不過是些小規模的工場，資本寡少，殆不足道。所製不出花鳥牛馬汽船汽車諸形，着上一點顏色，異常簡單，蓋不及日貨之精緻也。

愛國工場的製造額，月約四千元。販路以上海爲主，杭州，漢口，福州次之。又上海曾有以粘土爲材料而從事泥人之製作的

，但結果爲無錫物所壓倒而停業。此外在上海尚有聖路易工廠，以舶來的原料製造各種的玩具，唯原價甚高，故銷行不多。

防腐殺蟲劑

此係指防止木料腐蝕的油類。西方爲 Rocivyn。在上海法租界辣斐德路十二號大陸實業公司有製造。不過目下只有黑色的一種，售價一加侖二兩五錢。

彩真台紙

上海台紙製造所有三家：即七浦路的粵昌，北河南路的粵興，南京路的公興是也。粵昌創立已有十餘年的歷史，故有相當的販路。

原料紙類，全係外國產，先輸入者爲阿蘭丁，芬蘭和日本等，市價一箱約百八十兩左右。

製法如製大量的生產，係用裱糊機，切紙機，印花機，掛線機等，此等價格每台約一千元以上，開業時最少須資本三四萬元。

上述三工場，營業額年共約二十萬元。販路爲上海及中國內地南洋羣島等處。台紙的用途年年增加，這門營業也必然地日益發達的。

價值一平方寸十枚值十四元三尺平方寸十枚三百二十元。最

上海國貨製造業之概況

近國民政府將此類製品免稅輸出，以資獎勵焉。

籐製器具

上海，籐椅及其他製器具的製造者，大小凡千餘家，差不多全部都是小資本的家庭工業，規模大的則爲戈登路角的森林籐器工場。創業於民國三年，資本金三萬兩，製品除各種籐器以外，還有手杖，柳箱，手提，和蓆毯等。以上的總價格年約十萬元以上。販路除國內外，並遠及歐美加拉大諸地，輸出額年約五萬元以上。唯各國徵輸入稅，輒較原價高五六倍，致不能充分地發展，不無遺憾耳。

原料籐，係派人至南洋羣島，新加坡等地買入，運往上海各店籐器製造者分銷的。其價值每担爲十兩乃至二十兩左右。

籐製品有兩種：一爲籐皮製品；一爲籐心製品。前者以竹爲骨幹，而卷以籐皮；後者則以籐心製造椅子，寢臺，箱子等。又後者並敷以油漆，比較美觀，故近來其用途頗有漸增的傾向。

上海全市生產額，每年在三百萬以上，政府對輸出品許免稅

襪類

江蘇浙江兩省，襪的製造業（針織業）非常盛行。上海杭州等大都無無論矣，就是鄉間的小都市，此類作業亦屬不少。製品亦

上海國貨製造業之概況

有多種，國產品一般的價錢便宜，銷行亦廣。在上海中國人經營的工場，大小約六十，大者如中華第一針織廠，鴻興襪廠，次者則有進步，義和，久和，保安，五和，勝德，人餘，久益，三才，協和，達豐，及精華等。

織機的機械，有手織機和電織機兩種。在上海普通織木棉物用前，織入絹絹物則用後者。製造的手織有搖紗織機，檢驗，縫頭，漂染，裝璜等二十二種。關於機械，則手織機係中國製；電力機係輸入品；織針則木棉物也用國產品，人絹或絹物則非外國品不可。

金庫台秤

上海有二十餘所的製造工場，而以虹口四卡子橋翁興發為最著名；次之則為協成，敖興昌等。材料為鐵板，石綿，泥土等；就中石綿全部都是輸入品，市價每磅二角餘。金庫的良否，一視鐵板的厚薄與鎖鑰的複雜為斷。其構造而精巧堅固的係多外國輸入品。

台秤分五百，一千，兩千磅等類，其製造工場大小十餘所，主要的為永南粵南，嶺南，廣東，東方，華大等。

scotch

華人之研究 scotch 絨者，以民國九年南匯人顧九如氏為高。積數十年精心研究之結果，爰於十三年開設先達呢絨廠於南

十

市局門路，着手於該種織物的製造，當時頗為流行，頗獲巨利。厥後仿者踵起，現在上海大小已有二十餘家。因為競爭的激烈，價格下落，每碼只需六七十仙的代價，便可買得。

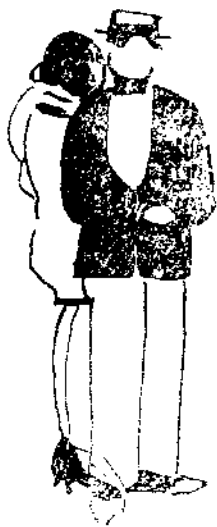
各工場使用的機械，有織機，起毛機，整線機，圓筒機等，原料大都是由外國輸入。

鐘錶

鐘錶類的製造工場，在中國上海只有美利華一家，係光緒三十一年創立的，當時還只是在寧波。民國二年纔移住上海虹口；四年轉開北天通庵路，而設立新工場。

這裏所謂工場，並不是大規模的工場，內部分機械部紅木部，機械部製造各種座鐘和掛鐘；紅木部則製造各種紫檀的鐘臺。現在用於大建築物，停車場的大鐘，就是這個工場製造的，約一千餘座。

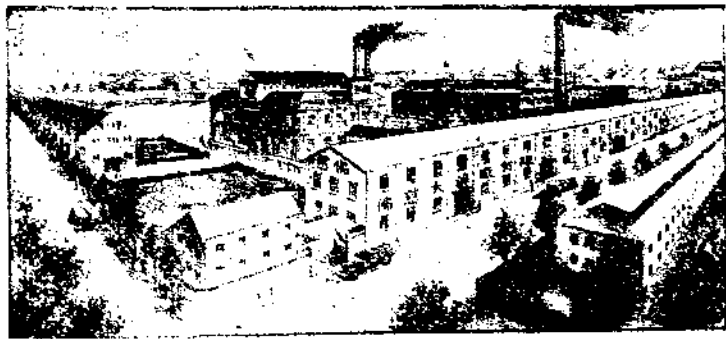
錶的構造複雜而且精密，其製造畢竟為現代中國技術程度所不可能。故差不多全仰給於外國的輸入，尤其是法國和蘇彝士等，其輸入額年約在二百萬兩以上。（未完）



佛慈大藥廠出品精美

概況

現今吾人日用諸物，無一不溶現代科學文明之惠澤而改良製造者，惟國產藥物，依然保守古始狀態，無一非草根木皮之丸散飲片，絕無現代工業之表徵，外形既不雅觀，內容亦多粗雜，泡製之術，不合乎藥理，服用方法，又非常不便，較諸西藥之雪霰品粉，銀漿玉液，定



量準確，製造精美，誠有霄壤之別，無怪國人日醉于西術，而漸疎國產也。當代高僧太虛大師門人馮明政等有鑒於斯，因於民國十八年春，集資數十萬，在閩北同濟路一六四號，創設佛慈大藥廠，自建廠屋，籌備經一年，方得竣事。由德國購入蒸汽鍋爐真空煎藥機，藥粉壓榨機，真空蒸溜機，真空排氣機，藥材切片機，藥材搗碎機，磨粉機，篩粉機，煉合機，製丸機，製片機，丸藥加工機，金銀糖衣潤光機，高周波電光機，紫外線發生機，自動計數機，作業連續機，紙袋製造機，嵌控機，乾燥機等，皆利用蒸汽及電力運轉工作，且應用各種理化科學的藥品及器具，某藥須如何製煉，某藥須如何浸製，某藥須要結

品，某藥利用其沉澱，宜丸宜散，或液或粉，莫不根據現代科學的製藥方法。要之，將國產藥物之原料，應用科學的技術，改良製造科學化之中藥，供給全世界醫院病家服用，此為該廠應用科學改良國產之概況也。

出品

該廠所製各藥，已銷行市上者，有長生防老劑無量壽藥當歸素，小兒科聖藥保嬰丹，胃氣痛特效藥開胃靈，便秘痔瘡藥天通，補肺治咳化痰藥桔梗素，鎮刻清肺劑杏仁精，補腎強精劑參靈酒，遺精治療劑金鎖固精丸，癲癇特效藥鎮心斷癇丹，以及滋補強壯劑，補腎強精利水劑，傷寒諸風治療劑，補肺化痰止咳劑，健胃消化劑，整腸緩下收斂劑，暑濕痧疫救急劑，婦人科疾患治療劑，小兒科諸病治療劑，外科各症靈藥等，不下數百

華商佛慈大藥廠股份有限公司

科學國藥

出品之冠

奉贈科學國藥

第三十集

冊承索

即寄

總經銷部市門

提精藥水 上等藥片 參品 國產新藥 精製藥酒 特設診室

上海西藏路九十九號 電話九六一三

種，均經醫師臨症實驗，著有奇效者，其外並裝飾，華麗精美，勝於舶來品，而功效亦有過之。設發行所於西藏路三十九號大世界對面，門市部且設提精藥水配方部，凡中醫藥方，往配藥水，不須煎熬，即可服用，定量既準，功效迅速，病家莫不稱便，此種國產製藥工廠，在吾國可稱首屈一指，切盼國人努力提倡云。

調查統計

察哈爾省民營工業分類統計表 察哈爾省建設廳來稿

業別	產地	原			料			成			市場	附記
		名稱	單位	總數量	來源地	名稱	單位	總數量				
皮革	宣化	羊皮	張	40,000張	蒙古	皮服	件	20,000件	本縣			
	陽原	羊皮	張	36,600張	蒙古	皮服	件	4,000件	本縣			
	赤城	牛馬皮	張	1,200張	沽源多倫	皮服	件	5,000件	本縣			
	張家口	各種皮張	張	486,880張	蒙古	各種皮衣	件	29,400件	各省			
鞋帽	多倫	羊絨	斤	80,000斤	蒙古	耳帽	頂	100,000頂	東三省			
	多倫	抓毛	斤	50,000斤	蒙古	毡	雙	5,000雙	蒙古			
	多倫	香牛皮	張	10,000張	蒙古	香牛皮靴	雙	64,000雙	蒙古			
	涿鹿	羊毛	斤	10,000斤	本縣	耳帽	頂	30,000頂	本縣			
	陽原	羊毛	斤	350斤	本縣	耳帽	頂	350頂	本縣			
	宣化	羊毛	斤	60,000斤	口外	耳帽毡靴	頂雙	30,000頂	本縣			
	張家口	香牛皮	張	3,200張	口外	皮靴	雙	17,600雙	蒙古			
造紙	宣化	青麻廢紙	斤	70,000斤	本縣	毛頭紙	渠	6,200渠	本縣			
	蔚縣	青麻廢紙	斤	1,080,000斤	本縣	毛頭紙	渠	150,000渠	本縣			

調查統計
察哈爾各縣大宗出產 品一覽表

縣名	商品名稱用途	生產情形與方法	每年出產數量	每年出境數量	附記
張家口	羊羔皮衣服	手工縫製	15,600件		
	羊羔皮褥	手工縫製	18,709條		
	老羊皮衣服	手工縫製	20,000件		
	香牛皮靴	手工縫製	17,900雙		
	口 城染料	採水煮熟	350,000斤		
	毡 帽服用	手工製造	60,000頂		
	毛頭紙	糊裱人工抄製	60,000張	5,000張	
	起青皮	衣料取皮擡毛	10,000張	2,000張	
	皮 褥鋪用	手工縫製	10,000條	2,000條	
	蘇 繩捆物	用麻手工製之	40,000斤	4,000斤	
萬全	胡麻油	取油榨製	400,000斤	200,000斤	
	燒 酒	土法釀造	800,000斤	400,000斤	
	缸 麵	磨粉發酵	350,000塊	180,000塊	
	蘇 繩捆物	手工縫製	235,000斤	200,000斤	

縣名	商品名稱用途	生產情形與方法	每年出產數量	每年出境數量	附記
懷安小	米	農產	150,000石		銷本地
	筱 麵	農產用筱麥磨成	100,000斤		銷本地
	白 麵	農產用小麥磨成	20,000斤		銷本地
	燒 酒	舊法釀造	100,000斤		銷本地
	葦 席	手工編製	10,000支		銷本地
	草 紙包裹	以植物纖維質為主料人工抄製	10,000塊	7,000塊	
	毡 帽	以羊毛人工趕製	20,000頂	18,000頂	
	高 梁	農產	80,000石	60,000石	
	穀 米	農產	70,000石	20,000石	
	商都毛	製玩具	採出石雕製	2,200件	960件
陽原	紡織	牧畜收穫	110,000斤	110,000斤	
	商都毛	製玩具	採出石雕製	2,200件	960件

縣名商品名稱用途		生產情形	每年出產數量	每年出境數量	附記
蔚縣水	膠粘物	舊法熬製	20,000斤	195,000斤	每刀一百張
陶	器膳具	陶土燒製	4,300,000件	4300,000件	
窗	花映窗	女工刊染	30,000,000組	29,000,000組	每組四張至二十張
地	氈鋪地	人工裁製	15,000方尺	12,000方尺	
毛	氈遮雨	取毛人工	15,000幅	13,000幅	
毡	帽服用	取毛絨類	90,000頂	80,000頂	
毡	鞋服用	手工製之	10,000,000雙	980,000雙	
銅	器具	舊法製造	200,000件	190,000件	
燒	酒飲料	用麴與高	200,000斤	100,000斤	
陳	醋調味	取高粱與	500,000斤	300,000斤	
龍關	油調味	取胡麻之	120,000斤	50,000斤	
燒	酒飲料	用麴與高	51,840斤		
陳	醋調味	用麴與高	82,000斤		

調查統計

縣名商品名稱用途		生產情形與方法	每年出產數量	每年出境數量	附記
龍關	筱面粉	食料	180,000斤		
懷來	蘋果	食料	100,000筐	70,000筐	
懷來	葡萄	酒釀	30,000筐	20,000筐	
梨	食用	山產	60,000筐	42,000筐	
煤	炭燃料	礦產	480,000噸	480,000噸	
延慶	燒酒	高粱與麴釀製	95,000斤	50,000斤	
康保	面粉	食料	2,160,000斤	720,000斤	
康保	筱面粉	食料	2,640,000斤	880,000斤	
多倫	菜籽油	調味	24,000斤	8,000斤	
多倫	香牛皮	製馬靴	10,000張	9000張	
多倫	絨織料	農家副產	100,000斤	90,000斤	
多倫	毛織料	農家副產	100,000斤	80,000斤	
多倫	皮衣料	取羊皮泡製	30,000張	25,000張	
多倫	遮雨	取牛毛織製	2,000塊	1,600塊	

十五

工商消息

國際

日貨傾銷問題國際化

下屆國際勞工會將討論此問題

(日內瓦)國際勞工會議將於五月間在此舉行，據稱各國對於現在日本貨因成本工資低廉，竭力在各國傾銷事，將有詳細之討論，據國際勞工局所得消息，謂日本之商業，有特殊之發展，一九三三年上半年六個月，對南美各國之輸出，較一九三一年上半年，增加百分之二百二十，對美國及歐洲各國之輸出，增加百分之三十，而在亞洲各國，則亦增加百分之六十之多，國際勞工局現正着手調查日本工資低廉之情形，希望於五月十一日國際勞工局開會時，即可提出討論，據當局告記者云，日本商品大競賣，係從世界經濟不景氣時開始，其最大原因，為日幣價值低落，專門研究國際貿易，及出品之改良，而日本對於工人之待遇，亦太為苛刻，此次日貨大競賣，『即所謂傾銷，』影響及於世界各國云

。此間又得消息謂日人又因在南美洲諸國實行商業侵略計劃，擬在各埠設立出口機關，與銀行及航船公司，互相聯絡，日本現在與美洲之投資，日漸增加，有超過美國投資之勢，據稱，日本廉價傾銷之結果，能使歐西各國生活程度，減低成本，或改良工作狀況，則恐反足使人民購買力減少，故唯一辦法，祇有增加進口稅云，最近日本運送大批僑民往巴西，與巴西國極事聯絡，並與祕魯阿真廷多烏拉圭等國，或互派大使，或互訂最惠條約云。

美利堅商業之復興

一九三三年輸出輸入均見增加

(華盛頓)據最近發表之數字觀之，一九三三年美國輸出與輸入均見增加，是年輸入共值美金一·四四九·〇〇〇元，較一九三二年增一二六·〇〇〇元，輸出共值一·六七五·〇〇〇元，較一九三二年增六四·〇〇〇元，十二月份輸出共值一九二·〇〇〇元，較十一月份增八百萬元，輸入共值一三三·〇〇〇元，亦增五百

萬元、

(華盛頓)參議院對於羅總統貨幣案採取切實行為，前以五四票對三六票授權財政部長獨自管理平準基金，而拒絕銀行委員會組織五人委員會管理此項基金之修正文，並通過將平準基金運用時期及總統減輕美元價值權力時期以兩年為限，但可展至三年之修正案，辯論時，民主黨參議員畢待門主張擴大總統權力，俾可發行銀券，以換取銀條，而代銀元之用，共和黨李德指斥幣案所可有之影響，謂平準基金將造成政府公債之人為市場而使公債價格處於價格呆定之地位云，民主黨羅平生謂李德所提議者，不過欲繼續前總統胡佛所行聽其自然之政策耳。民主黨貝萊謂此案旨在保護美國與通貨低賤國作貨幣之戰爭，並減輕美國人民債務之担負，參議員波拉主張復用銀幣，以擴大世界貨幣之本位，謂黃金缺少，且分配不勻，貨幣案剖分黃金，以期應付此難題，但未能有益於世界他處云。

英法美各國排斥日貨

商長聽責言商會討論日貨競爭

(倫敦)商部大臣命西曼在孟哲斯德勾留兩日，飽聞責言，大都指英政府未予蘭開夏棉業以充分援助，而對於日貨競爭，尤未

工商消息

加抵抗，但蘭開夏之人士之腦筋沉靜者，則深知政府不能尤其所有方法，處理海外日貨競爭之情形，蓋英日商約之取消、勢必釀成兩國間之劇烈商戰，而妨害兩國間之友好關係也。

私人方面承認蘭開夏棉業儘有自助之餘地，誠以英國棉業內部，亟待改組，而一九二一年棉業興盛時投資過多之舊廠，尤有改組之必要云。

(里昂)此間商會第一次討論日本商務競爭問題，議案希望(一)訂立國際公約，俾各國生產條件，歸於一律，各國有不參加者，其他簽字各國當聯合禁該國貨物輸入，(二)法國在簽訂國際公約前，對於日本貨物之與法國出品競爭者，當限制其進口數量，限制辦法，固當使與日本出口需要，能相調和，但有一層，吾人不可不予以注意，即歐戰期內法國各種富源，悉用以防衛國土，無暇他顧，日本乘機而起，擴充其工業設備，延至今日，法國商務市場乃為日本貨物所攘奪，(三)法政府當採取種種措施，使殖民地及委任統治地內法國貨物銷路，得以維持，日本商人在法國委任統治地銷售貨物，日益增功，而日人並不購買當地土貨，(四)至於日本貨物尚未限制數量者，以及三兩項所指之貨物，究應如何辦理，則當徵求法國各地商會意見，一俟意見商集之後，政府即常採取必要之保護辦法，俾法國工業及出口商業之生存，得以維持，又美國鮪魚罐藏業頭袖，要求政府採取嚴厲措施，以防止日本鮪魚業競爭，謂政府若不採取此種措置，則渠等當將

所屬各廠，一律停閉云，此項威脅一旦實現，將有漁人一千名，工人五千名，失去工作，該業現派代表前往華府，設法使政府將日美雙方鮭魚業所訂協定，宣告廢止，

(卡布爾)今日有日本外交委員團抵此，此來目的係在準備設一永遠之使館，同時在可能範圍內，將日貨經喀拉齊運入阿富汗，而無需付印度稅關之稅則，按阿富汗近已簡任駐東京之公使云

反對外貨傾銷大示威

在孟却斯德舉行官吏民衆數千人參加

(倫敦)孟却斯德舉行反對外貨，傾銷之大示威行動，發言者多集於日貨競爭，參加示威者數千人，內有保守黨國會議員數人，表棉業各部份代表，與蘭開夏各重要城市之市長，第一發言者爲保守黨議員阿斯特堡，指關稅不足以銷滅傾銷，主張直捷了當之禁止，又一職員李却斯德稱，如不設法的則下屆選舉將使現任閣員悉被掃除，議員夏克墩問日代表團在英數月，迄未接到東京訓令，其故何在，大會後在高呼聲中通過一議案，要求政府立即設法抵制日貨競爭，取消英日商約中所有最優惠國待遇之條文，並請英屬殖民地與自治地同樣辦理，

今年日貨輸業達三萬噸

全球排日乃專向我市場猛烈進攻

新年以來日貨輸華，勢如潮湧，惟利是圖之一般奸商，公開承銷日貨，而無人加以注意。全世界二十七國一致排斥日貨，在西方目爲黃禍，此種日貨因在世界各國被逐，向關稅障壁最弱之我國開始猛攻。日人既強佔我五百三十餘萬方里之疆土，今乃謀我國經濟命脈，國人應注意日人經濟侵略，以圖防範也。

本月日貨 一月三日，六甲丸運來日貨五百七十噸。五日輸滬統計 阿蘇丸三百噸。八日筑波丸七百噸。十一日，

生駒丸四百餘噸。三笠丸六百噸。十六日盛京丸由台灣運來三百噸。長沙丸運台灣糖四百噸。十八日阿蘇丸八百噸。其他大阪商船公司商輪二十一艘，日本郵船公司政輪十八艘，川崎公司商輪三艘，大連公司商輪六艘，均係專運日貨之商輪，自本月一日起至二十日止，各日輪運滬日貨達三萬七千噸左右。

大批木材 一二八事變以來，日本材料輸入完全停止，中分運運 俄復交後蘇俄木材，獨佔市場，昨日日輪滿載大批樺太木材抵滬，最近蘇俄木材因海參威港結冰，停止輸華，本埠木材價格騰貴，日商乃乘機大舉運來北海道木材來滬傾銷，北海道方面屯積木材現有三十五六萬噸，該地木材輸出業，原以

本埠作其唯一對象，此次日方木材運滬為淤滯事變後新記錄云

紙類運滬 最近日紙輸滬繼續激增，利用其廉價積極傾銷
突飛猛進；去年日紙輸滬，為數已巨，計達七十零七千

七百念五金單位，較諸前年輸入額四十五萬零六百六十九萬金單位，突然倍加。新年以來，各種印刷用紙輸滬，實屬可驚，與美國加拿大瑞典各國洋紙競爭甚烈，日商生產費及運費較廉故乃佔優越地位、又在木埠楊樹浦開設製紙廠，製造加工品出售。

金山牌



煙好味
煙巧佳

古人云得一知
已可以無憾
金鼠牌香煙為
僥唯一知己長
途寂寞唯藉此
以自慰耳

華成煙公司出品

內國

國茶業之危機日深

外銷為日印所侵佔東省銷路又絕

我國茶葉出口，向佔對外貿易主要地位，數十年前之世界茶業市場，大半均為華茶所佔，曾居國內出口貿易之第一位，近年來華茶銷路，幾全為印度，錫蘭，爪哇，日本，台灣茶葉所掠奪，華茶外銷，已瀕危境，特向商品檢驗局，國際貿易局，及茶商等，分別探得各情，撮誌如次，

國外銷路 過去我國對外貿易，茶葉為主要物產之一，近瀕於危境 以華茶在海外市場為日本印度錫蘭茶所奪掠，向居國內貿易出口第一位之華茶，今已降而為第六位，輸出數量，以近六十年計算，已減去二之一強，蓋華茶輸出最高數量，曾年達二百萬擔以上，而上年度（二十二年度）茶葉輸出，據江海關報告，僅七十萬擔弱，而世界需要之茶葉，則已由三萬萬磅增至九萬萬磅，由此可見我國茶業，外銷衰落之一斑，考其原因，實由於近數年來，日印錫茶生產過剩，實行傾銷政策，於是華茶大受影響，再以世界不景氣之瀰漫，及我國內亂不靖，農作失時，

生產減低，於是國茶外銷，益瀕危境，

我國茶葉

東北四省，每年銷費之茶葉向由福建浙江運往

絕蹤東北

四省各地分銷年在五百萬斤，價值四百萬元以

上，自九一八事件發生後，東北市場已全為日僞所奪，前年九月，僞國復增加茶葉入口從價稅十分之三，因此過去獨佔東北市場之國茶，更陷入於絕境，日本台灣茶葉，利用華茶衰落機會，即在東省壟斷銷路，自去年五月至年底，台茶輸滿，約有二百萬斤，價值二百萬元，因之我國茶葉，在東三省之銷路，已兩全絕跡。

茶田荒蕪

近年因茶市凋敝，同時受金融緊縮影響，內地

茶棧閉歇

茶棧，紛紛閉歇，如安徽婺源及屯溪兩地，原

有製茶棧三百餘家，現能開業者僅數十家，如外此江西全省八十一縣中，產茶達五十餘縣，近年因對外銷路日蹙，其匪不時蹂躪，茶商已視經營茶業為畏途，致以植茶為生之農民，亦以產茶無處可銷，紛紛離棄茶田，別謀生產，全國各產茶區域，大都茶園，已任其荒蕪。

實業當局

國茶危機日深，若不從速挽救，將來恐不止失

籌議救濟

去國外市場而已，外茶且有輸入之勢，數年後

國茶難免根本崩潰之虞，近悉實業部對此，已加注意，為謀補救起見，特決定復興華僑辦法，並通令各省農政主管機關，督飭農民，努力植茶，並在主要茶區，設立試驗場，就近改良種植，以

謀，葉之改進，並設法向外國設立直接推銷機關，避免洋行從中剝削，以資減低成本，俾與日茶等作最後之競爭，而復興過去華茶之光榮云。

日商紛紛在華開設工廠

奸狡倍至冒充國貨惟妙惟肖

日人停止軍事侵略後，加緊勵行經濟略。迨至最近，經濟侵略方式，改取在華開辦工業政策，超越關稅障壁，利用我國低廉工資及豐富原料，大量生產國人所需之各種工業品，實行傾銷。其出品均冒充國貨，雖專門家亦難判辨。此種侵略勢力未除，則國貨工業決無出路，實業部當局對日商開辦工業，極為注意，現已開始調查。自去年下半年起，日本關東關西各工業機關，爭在滬開辦工廠，迨至最近，日人認為我國抵制日貨運動，已先停止，乃大舉移其工業來滬開設。其真相如後。電燈泡工廠，原有一廠，增兩廠。玻璃鐵器工廠，原有四廠，增一廠。熱水瓶工廠，原有五廠，增三廠。紡織機器製造廠，新設兩廠。製帽廠，呢帽廠三，其他二廠。金屬精鍊廠，原有一廠增三廠，橡皮廠，原有二廠增四廠。染色廠，原有一廠，增一廠。電氣機械廠，原有六廠增三廠。製傘廠，原有五廠，增一廠。洋燈廠，新設三廠。發動機製造廠原有一廠新設二廠。電綫廠新設四廠。洋鐵廠，原

有一廠增一廠。製革廠，原有一廠增一廠。其他陶磁器，木料，腳踏車，橡皮車輪，黃包車，五金屬，製藥製罐，等各種工廠，尙未增設，在增設計劃中之工廠實難枚舉。至於紡織工廠，已由各報屢次揭露，其工業侵略之急進，於此可見一斑也。日人工業移華原因有三：(一)在日本因經濟恐慌，且各國相繼抵制日貨，(二)中國方向原料及工資低廉，銷路廣大，(三)在華開設工廠，可避免關稅，日人工業移華集中地點爲福州，上海，青島，漢口天津五處，近來趨重本埠，大阪方面大工業機關，亦多在本埠開設工廠，其製品銷路，不僅以中國爲對象，南洋印度及近東各地，亦爲其對象。在華日廠製品，可避免各國高率關稅及國名標記條例之阻止。故將來日人工業機關之移華，勢必激增云。

財實兩部商定救濟絲業

江浙絲廠業，自去秋市價慘落，外銷呆滯，各廠無力支持，紛紛停業，致存絲囤積，失業增加，救濟乏術，瀕陷絕境，最近外銷路見活動，本市絲廠，亦漸次開工，以謀復興，財實兩部、對救濟江浙絲業及本市六萬失業工人，迭經會商，已商定有效辦法，數記者昨探錄之如下，行政院令滬市府，迅速撥款，救濟已閉未開，以絲廠產業作抵，發現款或發公債，由滬市府決定，務於最短期間實現，使已倒閉者開工後復業，俾減少失業工人，(二)減

工商消息

新勝記染織廠

國完
貨全

商標



註冊

政 府
證 明
商 標

廠址

本廠出品

批發所 法租界磨坊街
電話八二四八六號
染廠 上海閘北西寶興路春陽里
七號閘北電話四一七五九號
織廠布 車站路普益內習藝所

各色直頁呢 各色嗶嘰
各色柳條絨 各色府綢
各色士林布 各色細布
各色斜文布 海昌藍布
納妥妥藍布 各色光斜

勝利圖 交通牌
醒獅圖 獨立圖

二一

輕絲繭水陸運費，(三)豁免各省地方公種絲蠶捐稅，(四)請全國經委會，速成立絲業統制委會，作有效治本辦法，(五)由財部關務署起期增加國人造絲進口稅，將每月增收稅額，劃歸實部，充救濟絲業基金。

籌國營鋼鐵廠已有結果

關於實業部籌設國營鋼鐵問題，自實長陳公博與德商喜望第
三公司代表等在京數度洽商，已得結果。茲誌其各情如次：

廠址 實業部以鐵與煤為舉辦廠之主要條件，與將來廠務
決定 之興衰，關係至鉅。故在計議籌設鋼鐵廠之前，曾分
派專家赴各地調查鐵礦與煤產概況，經二年之研究，認揚子江流
域。鐵煤蘊藏其富，且交通便利，故此項在京與德商喜望第三公
司代表洽商後，決定廠址設在當塗附近之馬鞍山。煤則決以江西
之鄉洋高坑煤礦，先行開採應用。

鐵煤 實業部於國營鋼鐵廠址等決定後，現已著手種種事務
調查 之進行，預料五六月間，該廠一部份工作，可以開辦
。該部最近為明瞭全國鐵煤蘊藏數量，將再派員分赴各省實地調
查。據前外人調查我國鐵煤蘊藏量，為鐵共七六六·八九九·〇〇
噸。(其中遼寧占三〇七·五八〇〇〇噸)煤共九九七·六
〇四，〇〇〇〇噸。但信全國蘊藏之富，必兩倍於此，因前

外人所調查者，僅及華北及西北一帶，而西南各省，則未列入也。

實部將舉行全國礦產展覽

我國礦產，埋藏頗豐，礦質亦殊優良，惟國人為愛外貨傾銷
，大都趨購外貨，反將國產貨品置諸腦後，銷路因而日狹，實業
部，暨實業部全國礦聯合會，國地質學研究所等三機關當局，有
鑒於此，為推銷國產及救濟起見，特搜集各礦產，擬於二月二十
日，在滬舉行全國礦產展覽會，以資宣傳，而利推銷云。



雙錢牌鞋美觀而舒適

國鞋聲中 提倡國貨 雙錢牌鞋 用雙錢牌

發行所 上海 鴻和 裕盛 中華橡膠廠出品

埠本

一二八紀念！

本市各界舉行國貨運動宣傳週

一二八暴日侵滬兩週年紀念日，瞬已將屆，回憶當時市民所受損失，在十五萬萬以上，犧牲人命，不可勝計，今逢此慘痛紀念日，我身受鐵蹄蹂躪之上海市民，應有悲壯之紀念，今為敵人尚不放棄侵略政策，軍事以外，復用大批商品傾銷市場，致政治經濟，無不受重大壓迫，為今之計，唯有盡量提倡國貨，俾於國計民生，本市市黨部方面，特於一二八紀念日起，會同市政府社會局及市商會總工會暨各國貨團體，舉行空前國貨宣傳週大運動，以期喚起民衆採用國貨之積極，是日到會參加者，極為踴躍，規模宏大，其盛況為空前所未有云云。

外銷轉佳絲廢相繼開車

江浙絲廠業，自去秋市價慘落，外銷呆滯，各廠無力支持，紛紛停業，致存絲囤積，失業增加，救濟乏術，瀕陷絕境，最近

工商消息

外銷，略見活動，本市絲廠，亦漸次開工的以謀復興，且政府財實兩部，迭經會商，採取有效辦法數項，以便積極施行，藉資救濟，茲誌各情如次。

江浙兩省絲業，去歲秋間，歐美市場，銷路沉寂，市價亦隨之慘落，自每担九百餘元，降至五百元以內，

各廠虧折不費，惟入春以來歐美絲市，稍呈起色，本市在最近一

廠址

上海高郵橋齊齊哈爾路九五一號
電話租界五二二六二號

註冊

各種呢絨 避水呢布
各色斜紋 縐紋花呢
各種藍布 各樣布疋
各色府呢 應有盡有
各色府綢 不及

武財神 各色府綢 不及
寶山 陰丹士林布 載備
亭閣 軍友黃斜紋 載備
國貨全完 軍友黃斜紋 載備
圖圖圖圖 軍友黃斜紋 載備
圖圖圖圖 軍友黃斜紋 載備
圖圖圖圖 軍友黃斜紋 載備
圖圖圖圖 軍友黃斜紋 載備
圖圖圖圖 軍友黃斜紋 載備
圖圖圖圖 軍友黃斜紋 載備



發行所

上海法租界公館馬路磨坊街口九十六號
電話租界八〇〇〇二號

週中，出口達千餘担之譜，價格亦稍轉機，約五百八十元之譜，且前途尚有轉佳之象，

相繼開車 上月中旬，絲市最為暗淡，本市各絲廠幾全部停工，最近市價稍形起色，廠商漸謀掙扎，乃相繼開車，記者，昨特往各區調查，全市開工者，已歷八廠，計滬南區寶泰、

廣源，天通菴興綸，鐵路北公大，恆蒼，復昌，鐵路南積餘，振興等，其他停工各廠，亦有飲備開車者，

救濟辦法 財實兩部，對救濟江浙絲業及六萬失業工人，迭經會商，已商定有效辦法數項，記者昨探錄之如下(一)由

行政院令滬市府，迅速負責撥款，救濟已閉未閉絲廠，以絲廠產業作低發現款或發公債，由滬市府決定，務於最短期間實現，使已倒閉者開工復業，俾減少失業工人，(二)減輕絲繭水陸運費，(三)豁免各省地方政府各種絲繭捐稅，(四)請全國經委會，速成立絲業統制委員，作有效治本辦法，(五)由財部關務署尅期增加國外人造絲進口稅，將每月增收稅額，劃歸實部，充救濟絲業基金，

去年本市對美輸出增加

據國際貿易局消息去年全年本市對美輸出，為九·三四三·八〇一千元，較一九三二年六·五二九·七三三千元之數，增加二

·八一四·〇七八金元，又去年全年本市對菲律賓輸出，為一·三二六二·〇一七金元，較一九三二年度之一·七一·〇三〇金元之數，減少四四九·〇一三金元云。

滬南國貨展會擴大國貨宣傳

本市十六舖裏馬路，滬南國貨展覽會，自本月二十八日開幕以來，各界仕女前往參觀者，十分擁擠，各廠營業，頗形發達，該會茲為擴大國貨宣傳，增進來賓興趣起見，爰特征集各大國貨工廠，定二月一日起，舉行輪流大犧牲十天，規定每日上午十時至十一時，下午七時至八時為犧牲時期，無論何物，買一送一

一一一維也納

深色顏色續出數十餘種
裁製冬季服裝最為相宜
質地經穿耐洗團摺不繡
顏色文雅高尚老幼咸宜
定價務求低廉以期普及

本公司定貨部承製各式

服製式樣美觀交貨迅速

三友實業社啓

門市部 上海南京路
郵售部 上海南京路
東江路 上海南京路

願血本，真實犧牲，開參加登記者，異常踴躍，截至昨日止，計有亞浦耳電器廠，中國化學工業社，益豐糖瓷廠，廣東兄弟樹膠公司，南陽皂廠，中國染織廠，達隆毛織廠，大新綢緞廠，久新磁器廠，家庭工業社。天廚味精廠，五卅機廠，信華皮件廠，怡昌鋼精廠，亞光電木廠二十餘家，該會並定今日下午二時，召集

銷售無餘，致週前繼續輸入首裝青島大連煙台等處再行轉運滬地，故海關完稅，亦可省去每件二元有餘，週前運滬之貨鹽魚為青川魚，鮮魚為小黃魚，蚶子之類，總數迄二萬一千餘件，價值五十萬元之譜，暫貯浦東各冷藏公司及十六舖東升等魚行接洽積極傾銷，因成本較輕，批價特廉，買者甚為踴躍因此國產漁業所受影響，實非鮮淺。

工商消息

瀟洲染織廠

標商冊註

圖舟行



球地洲瀟



專門製造 上等國產 足頭

廠址上海南陸市大浜王廟街四二號

代理處

各大大棉布號 石陶路朱里吉泰棉布號

加廠商代表，討論輪流辦法云。

日產魚類二萬件運滬傾銷

(國聞社)

本埠消息，上次日輪海洋丸運滬鮮魚萬餘箱，現已

附 載

上海市民提倡國貨會會章 (續)

第四章 組織

第十一條 本會執行委員互選常務委員七人執行日常會務每星期得開會一次邀集各科主任列席【以星期四下午二時至五時為規定時間】必要時得召集臨時會

第十二條 執行委員會設下列各科執行各項會務於必要時得由執委會議決設特種委員會

【一】秘書處 商承常委會辦理文牘庶務編輯交際及各項事務

【二】財務科 設主任一人委員二人保管出納及預決算報告賬務事宜

【三】宣傳科 設主任一人委員四人辦理關於發揚國貨事業及宣傳本會策略等事宜

【四】調查科 設主任一人委員六人辦理國貨產銷工廠設施及關於國貨事業之一切調查事宜

【五】組織科 設主任一人委員三人辦理徵求會員組織

各地分會及陳列國貨樣本等事宜

【六】合作科 設主任一人委員四人辦理一切合作及會同宣傳科主持國貨流動展覽會等事宜

【七】設計科 設主任一人委員四人計畫本會及國貨事業一切進行事宜

第十三條 本會執行委員會每月開會一次【以每月第二星期四下午三時至五時為規定時間】並邀集監察委員參加會議必要時得開臨時會

第十四條 本會監察委員之職權如左

【一】監督執行委員會執行會員大會之議決案

【二】審查執行委員及各職員之勤惰

【三】查核本會之財務出入

【四】監察及指導本會會員之執行會務

【五】調查本會會員間之糾紛事項

第五章

第十五條 本會之最高機關為會員大會於每年之本會成立紀念日

【國歷十一月十一日】舉行一次但經執委會認為必要時或三分之一以上會員之請求時得召集會員臨時大會

第十六條 本會會員大會之職權如左

【一】接納或採行本會執委會及會員之報告

【二】修改本會章程

【三】決定本會國貨運動之計劃及會務進行之策略

【四】選舉執行及監察委員

第六章 經費

第十七條 本會以下列之收入為經常費及扶助小工廠各項費用

【一】會員入會費

【二】會員常年費

【三】會員特捐及熱心同志慨助之特別費

第十八條 本會會員納費如左

【一】工廠商號會員【甲】入會費十元【乙】會費【永久會員】一次繳納二百元以上【基本會員】歲納五十元【贊助會員】歲納二十五元【普通會員】歲納十二元

【二】個人會員【甲】入會費一元【乙】會費【永久會員】一

附 載

次繳納一百元以上【基本會員】歲納十元【贊助會

員】歲繳五元【普通會員】歲納一元【入會時自由認定均一次繳足以本會年度計算】

第十九條 本會如有特別事故必須舉行特別捐以作經費時由執委會決議監委會審定而舉行之

第七章 附則

附則

第二十條 本章程呈奉 上海市黨部上海市政府社會局核準備案

後施行之

第二十一條 本章程如有未盡事宜得提出會員大會修正之

「完」

國貨半月刊徵稿則例

- 一、本刊以研究經濟，工商企業，及宣傳國產為宗旨。
- 二、本刊關於經濟，商業，統計等之論著或譯著，均歡迎投稿。
- 三、本刊文稿，不拘文言白話，要以簡明為主。投寄之稿，務請繕寫清楚，並加新式標點符號。
- 四、寄投譯稿，請附寄原本，如原本不便附寄，並請詳敘原文題目，原著者姓名，出版日期及地點。
- 五、外國人民地名及專門術語，除習見者外，概請註明原文。
- 六、稿中如需圖表說明之處，請用毛筆或鋼筆繕畫清楚。
- 七、稿末註明姓名住址，以便通訊，至掲載如何署名，均聽作者自定。
- 八、寄投之稿，掲載與否，本刊不能預先答復。原稿亦概不退還；惟長稿如未掲載，得因預先聲明，寄還原稿。
- 九、寄投之稿，俟掲載後，每千字酌致二元至五元之酬金。
- 十、起酬稿費，由本刊酌定，不預先商訂；若投稿人欲自定者，請於寄稿時聲明。
- 十一、投寄之稿掲載後，經察覺已在他處發表者，恕不致酬。
- 十二、投寄之稿，本刊有增刪修改之權，但事先聲明者，不在此限。
- 十三、投稿請寄小東門中華路六七號上海市國貨陳列館。