

中 山 西 太 原 省  
醫 改 進 研 究 會

民國十二年十二月

中華郵政特准掛號  
認爲新聞紙類

醫 學 雜 誌

注意 看本雜誌通訊門內本會通函  
第十六册

南京圖書館藏

## 本雜誌啟事

凡訂閱本雜誌者望先寄費空函訂購恕不作覆

### 代派本雜誌辦法

- (一) 凡個人或團體代派本雜誌十份者贈閱一份二十份贈閱二份以上類推
- (二) 凡代派本雜誌須先繳費一半餘按期遞繳若到期未清恕不續寄
- (三) 凡願代派本雜誌者須有妥實介紹人

### 外界投稿簡章

#### 注意第一條

十二年八月修正

一 各界投稿凡有關於醫藥衛生等學術者本會極其歡迎

一 凡經本會編入雜誌之稿計每一稿奉贈雜誌一冊由本屆起查明照寄其以前所登各稿應請 投稿諸君自行查明緘示本會補寄緣兩年之久住址恐

有遷移也

此項辦法專為酬報外界而設若近在會內之理事會員恕不另酬

一 收受各稿本編輯處可以酌量增刪如作者不願他人增刪亦請預先聲明

一 所投稿件未經登載者恕不奉還

一 各醫藥報界有願與本會雜誌互換者本會極表同情

一 會內外諸君有翻譯東西最近發明之醫藥學投刊者本會尤為感綴

醫學雜誌第十六期

目錄

附設醫院<sup>九</sup>十月分<sup>中</sup>醫診治人數及比

較表

論說門

靈素生理新論<sup>目次續</sup>

楊百城

靈素生理新論

前人

天癸原義

費澤堯

少陽屬腎腎上連肺說

張國華

二陽之病發心脾有不得隱曲女子

不月論

前人

論五行生尅之非謬

劉希文

第十六期 目錄

穀入多而氣少穀不入而氣多說

徐韻英

肺病論<sup>續</sup>

葛蔭春

纂述門

(生理類)

說腎

高思潛

說命門

前人

(衛生類)

却病要訣

楊星垣<sup>下</sup>

固精法 運氣法 延年十六字訣

(病理類)

痰飲辨<sup>錄格致叢書</sup>

南京圖書館藏

纂輯中西解剖病理

血病不皆是火說

王 熾

中風傷寒辨

任德元

治癰疽當明六經氣化脈象變遷論

王慎軒

內癰區別之研究

相里規

(診治類)

(診法)

望色

楊百城

舒高第脈論

錄格致叢書

脈理約言

張汝偉

神氣與診斷

陳觀光

(治法)

總論喘證治法

張錫純

瘍科治法要畧

錢祖繩

治肝古法彙詮

費澤堯

黃土湯治遠血之研究

喬尙謙

治喉痛簡便法

程 哲

(治療各稿)

徐玉臺治驗四則

柳寶詒治驗二則

胡幼卓治驗三則

(藥物類)

殺蟲藥品錄

醫案門

關於心理之療治二則

關於火極似水之療治二則

報告門

研究興縣發生疫症

研究懷仁縣報告痢症

研究介休分會報告眩暈作嘔症

通訊門

傅再希先生六氣辨續

章太炎先生在杭州中校講演詞

徐召南先生氣味相投治法書後

費澤堯先生致本會緘

張壽甫先生致楊如侯書并序

本會致

蘭溪中醫專校  
徐相辰先生  
杭州中醫專校  
上海中醫學校

通緘

本會徵求兒科醫生兼教員通緘

楊燧熙徵求婦幼科驗方著作

譯叢門

說胸腺

薄桂堂

麻醉術續

楊永超

雜俎門

沈經鍾醫科應用論續

星期徵稿選刊

問上下膈治法

仰道子

針灸討論會治法選刊

問癲狂病

趙登龍

鍼刺腿病

馮兆乾

鍼刺腹滿譫語症

任德元

本會增聘名譽理事

姓名

號

籍貫

通

訓

處

傅崇黻

懶園

浙江

杭州中醫專校校長

沈光楫

浙江

杭州中醫專校畢業

增聘名譽會員

董潤芳

直隸豐潤

唐忠俊

江蘇南匯

梁餘生

山西介休

謝友竹

湖南祁陽

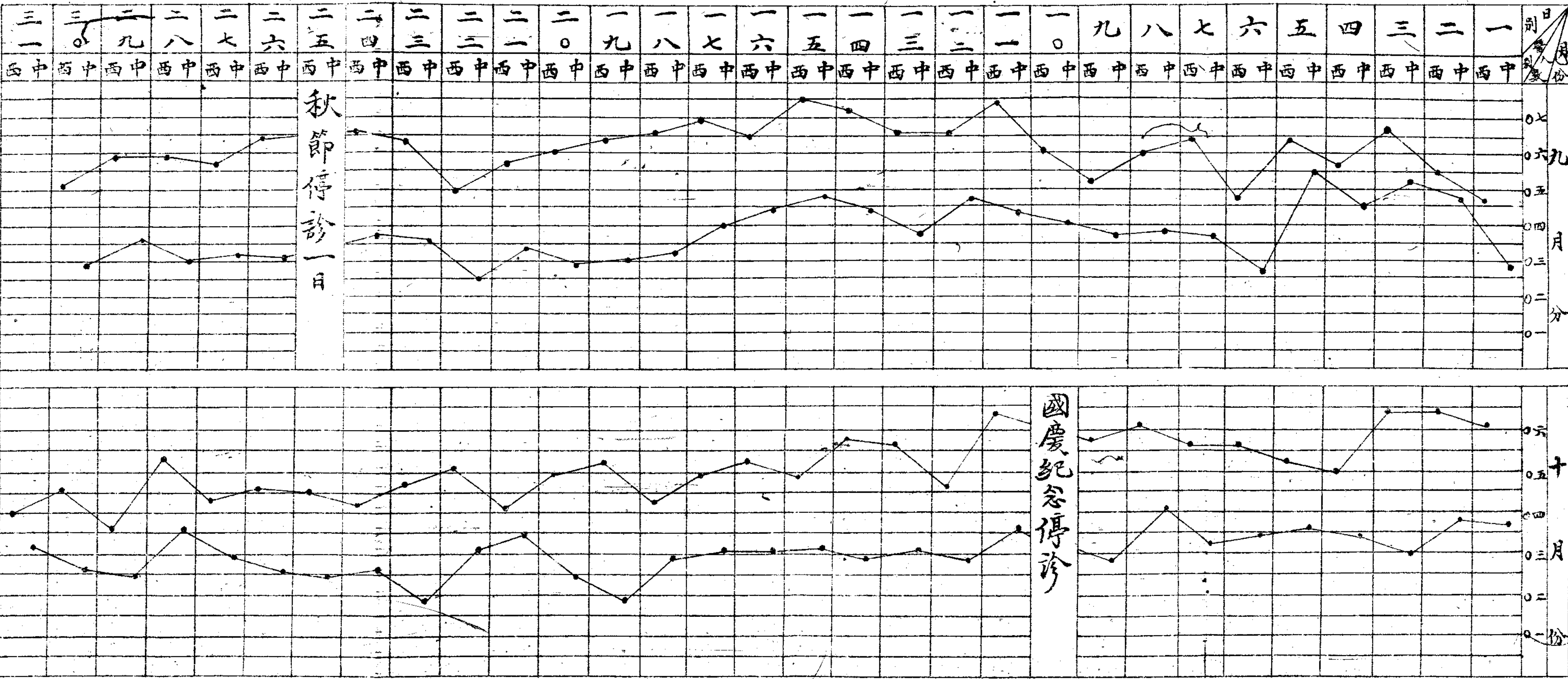
繆伯芝

江蘇上海

翟雪樵

江蘇東臺

中醫改進研究會附設醫院 九月份中西醫逐日診治人數比較表



秋節停診一日

國慶紀念停診





本會附設醫院 十月分中醫診治人數表

內科		外科		婦科		兒科		雜科		總計		各科		合計																	
男	女	男	女	男	女	男	女	男	女	男	女	男	女	男	女																
咳嗽	痰	吐血	鼻衄	時症	感冒	傷風	嘔吐	頭眩	頭暈	腹痛	腹脹	腸痛	胸痺	雜症	泄瀉	痢疾	心病	肝病	胃病	脾病	淋症	咽喉痛	大便難	消渴	自汗	癩疾	霍亂	遺精	疝氣	耳病	目病
3	5	1	1	9	4	4	3	2	4	3	1	3	1	0	6	8	1	1	1	6	7	4	3	1	1	4	5	3	1	1	1
0	2	0	0	3	2	1	1	1	2	2	1	1	1	0	3	5	4	1	5	6	2	3	1	1	2	4	1	1	1	1	1
3	7	1	1	12	6	5	4	3	6	3	2	2	2	0	9	13	5	6	7	12	9	5	2	2	3	8	6	4	2	2	2
0	2	0	0	3	2	1	1	1	2	2	1	1	1	0	3	5	4	1	5	6	2	3	1	1	2	4	1	1	1	1	1
3	9	1	1	15	8	6	5	4	8	5	3	3	3	0	12	18	9	12	14	18	11	6	3	3	5	12	7	5	3	3	3
0	2	0	0	3	2	1	1	1	2	2	1	1	1	0	3	5	4	1	5	6	2	3	1	1	2	4	1	1	1	1	1
3	11	1	1	18	10	7	6	5	10	7	4	4	4	0	15	23	13	16	20	24	13	7	4	4	7	16	8	6	4	4	4
0	2	0	0	3	2	1	1	1	2	2	1	1	1	0	3	5	4	1	5	6	2	3	1	1	2	4	1	1	1	1	1
3	13	1	1	21	12	8	7	6	12	9	5	5	5	0	18	28	17	20	26	30	15	8	5	5	9	18	9	7	5	5	5
0	2	0	0	3	2	1	1	1	2	2	1	1	1	0	3	5	4	1	5	6	2	3	1	1	2	4	1	1	1	1	1
3	15	1	1	24	14	9	8	7	14	11	6	6	6	0	21	33	21	24	32	36	17	9	6	6	11	20	10	8	6	6	6
0	2	0	0	3	2	1	1	1	2	2	1	1	1	0	3	5	4	1	5	6	2	3	1	1	2	4	1	1	1	1	1
3	17	1	1	27	16	10	9	8	16	13	7	7	7	0	24	38	25	28	38	42	19	10	7	7	13	22	11	9	7	7	7
0	2	0	0	3	2	1	1	1	2	2	1	1	1	0	3	5	4	1	5	6	2	3	1	1	2	4	1	1	1	1	1
3	19	1	1	30	18	11	10	9	18	15	8	8	8	0	27	43	29	32	44	48	21	11	8	8	15	24	12	10	8	8	8
0	2	0	0	3	2	1	1	1	2	2	1	1	1	0	3	5	4	1	5	6	2	3	1	1	2	4	1	1	1	1	1
3	21	1	1	33	20	12	11	10	20	17	9	9	9	0	30	48	33	36	50	54	23	12	9	9	17	26	13	11	9	9	9
0	2	0	0	3	2	1	1	1	2	2	1	1	1	0	3	5	4	1	5	6	2	3	1	1	2	4	1	1	1	1	1
3	23	1	1	36	22	13	12	11	22	19	10	10	10	0	33	53	37	40	56	60	25	13	10	10	19	28	14	12	10	10	10
0	2	0	0	3	2	1	1	1	2	2	1	1	1	0	3	5	4	1	5	6	2	3	1	1	2	4	1	1	1	1	1
3	25	1	1	39	24	14	13	12	24	21	11	11	11	0	36	58	41	44	62	66	27	14	11	11	21	30	15	13	11	11	11
0	2	0	0	3	2	1	1	1	2	2	1	1	1	0	3	5	4	1	5	6	2	3	1	1	2	4	1	1	1	1	1
3	27	1	1	42	26	15	14	13	26	23	12	12	12	0	39	63	45	48	68	72	29	15	12	12	23	32	16	14	12	12	12
0	2	0	0	3	2	1	1	1	2	2	1	1	1	0	3	5	4	1	5	6	2	3	1	1	2	4	1	1	1	1	1
3	29	1	1	45	28	16	15	14	28	25	13	13	13	0	42	68	49	52	74	78	31	16	13	13	25	34	17	15	13	13	13
0	2	0	0	3	2	1	1	1	2	2	1	1	1	0	3	5	4	1	5	6	2	3	1	1	2	4	1	1	1	1	1
3	31	1	1	48	30	17	16	15	30	27	14	14	14	0	45	73	53	56	80	84	33	17	14	14	27	36	18	16	14	14	14
0	2	0	0	3	2	1	1	1	2	2	1	1	1	0	3	5	4	1	5	6	2	3	1	1	2	4	1	1	1	1	1
3	33	1	1	51	32	18	17	16	32	29	15	15	15	0	48	78	57	60	86	90	35	18	15	15	29	38	19	17	15	15	15
0	2	0	0	3	2	1	1	1	2	2	1	1	1	0	3	5	4	1	5	6	2	3	1	1	2	4	1	1	1	1	1
3	35	1	1	54	34	19	18	17	34	31	16	16	16	0	51	83	61	64	92	96	37	19	16	16	31	40	20	18	16	16	16
0	2	0	0	3	2	1	1	1	2	2	1	1	1	0	3	5	4	1	5	6	2	3	1	1	2	4	1	1	1	1	1
3	37	1	1	57	36	20	19	18	36	33	17	17	17	0	54	88	65	68	98	102	39	20	17	17	33	42	21	19	17	17	17
0	2	0	0	3	2	1	1	1	2	2	1	1	1	0	3	5	4	1	5	6	2	3	1	1	2	4	1	1	1	1	1
3	39	1	1	60	38	21	20	19	38	35	18	18	18	0	57	93	69	72	104	108	41	21	18	18	35	44	22	20	18	18	18
0	2	0	0	3	2	1	1	1	2	2	1	1	1	0	3	5	4	1	5	6	2	3	1	1	2	4	1	1	1	1	1
3	41	1	1	63	40	22	21	20	40	37	19	19	19	0	60	98	73	76	110	114	43	22	19	19	37	46	23	21	19	19	19
0	2	0	0	3	2	1	1	1	2	2	1	1	1	0	3	5	4	1	5	6	2	3	1	1	2	4	1	1	1	1	1
3	43	1	1	66	42	23	22	21	42	39	20	20	20	0	63	103	77	80	116	120	45	23	20	20	39	48	24	22	20	20	20
0	2	0	0	3	2	1	1	1	2	2	1	1	1	0	3	5	4	1	5	6	2	3	1	1	2	4	1	1	1	1	1
3	45	1	1	69	44	24	23	22	44	41	21	21	21	0	66	108	81	84	122	126	47	24	21	21	41	50	25	23	21	21	21
0	2	0	0	3	2	1	1	1	2	2	1	1	1	0	3	5	4	1	5	6	2	3	1	1	2	4	1	1	1	1	1
3	47	1	1	72	46	25	24	23	46	43	22	22	22	0	69	113	85	88	128	132	49	25	22	22	43	52	26	24	22	22	22
0	2	0	0	3	2	1	1	1	2	2	1	1	1	0	3	5	4	1	5	6	2	3	1	1	2	4	1	1	1	1	1
3	49	1	1	75	48	26	25	24	48	45	23	23	23	0	72	118	89	92	134	138	51	26	23	23	45	54	27	25	23	23	23
0	2	0	0	3	2	1	1	1	2	2	1	1	1	0	3	5	4	1	5	6	2	3	1	1	2	4	1	1	1	1	1
3	51	1	1	78	50	27	26	25	50	47	24	24	24	0	75	123	93	96	140	144	53	27	24	24	47	56	28	26	24	24	24
0	2	0	0	3	2	1	1	1	2	2	1	1	1	0	3	5	4	1	5	6	2	3	1	1	2	4	1	1	1	1	1
3	53	1	1	81	52	28	27	26	52	49	25	25	25	0	78	128	97	100	146	150	55										





# 論說門

## 靈素生理新論目次

續第十五期

理事

楊百城

### 第四章 外形篇二

- 第一節 總論經隧即大動脈大靜脈幹之說
- 第二節 論衝脈即經隧及大動靜脈幹之說
- 第三節 論經脈之所主
- 第四節 論十二經脈之循環
- 第五節 論肺手太陰經脈從中焦始不從中焦終之義
- 第六節 論十二經脈順行逆數之理
- 第七節 論肺手太陰經脈之順行逆數
- 第八節 論心主手厥陰經脈之順行逆數

第十六類 論說門

- 第九節 論肺手太陰經脉之循行
- 第十節 論大腸手陽明經脉之循行
- 第十一節 論胃足陽明經脉之循行
- 第十二節 論脾足太陰經脉之循行
- 第十三節 論心手少陰經脉之循行
- 第十四節 論小腸手太陽經脉之循行
- 第十五節 論膀胱足太陽經脉之循行
- 第十六節 論腎足少陰經脉之循行
- 第十七節 論心包絡手厥陰經脉之循行
- 第十八節 論三焦手少陽經脉之循行
- 第十九節 論膽足少陽經脉之循行
- 第二十節 論肝足厥陰經脉之循行

第二十一節 肺手太陰經逆而廻行之脉演例

第二十二節 心主手厥陰經逆行廻行之脉演例

第五章 外形篇三

第一節 論肺手太陰經脉之作用

第二節 論大腸手陽明經脉之作用

第三節 論胃足陽明經脈之作用

第四節 論脾足太陰經脉之作用

第五節 論心手少陰經脉之作用

第六節 論小腸手太陽經脉之作用

第七節 論膀胱足太陽經脉之作用

第八節 論腎足少陰經脉之作用

第九節 論心包絡手厥陰經脉之作用

第十節 論三焦手少陽經脈之作用

第十一節 論膽足少陽經脈之作用

第十二節 論肝足厥陰經脈之作用

第十三節 論十二經脈中關係腦氣筋之作用 未完

### 靈素生理新論

前人

#### 第一章 原始篇

第一節 論人類受生之始

太始天元冊文曰。太虛寥廓。肇基化元。自無而有。體象之祖也。蓋自天地相因。生化化品物彰矣。故曰大哉乾元。萬物資始。至哉坤元。萬物資生。有生之初。雖陽予之正育。而充之必陰爲之主。因形移易。日改月化。坤道之代終也。謂之妊者何。陽既受始。陰壬之也。壬子謂之妊。謂之胞者何。已爲陽正。陰包之也。謂之胚者何。未成爲器。猶云坯也。謂之胎者何。胎者始也。器始備也。又凡孕而未生。皆曰胎。若

娠則以時動也。若懷則以身依之也。天之德。地之氣。陰陽之至和。相與流薄於一體。是以循四序之運。生長收藏。代出萬物。儀則咸備。天地之氣全而人以生。

### 第二節 論人類生成之原理及原形

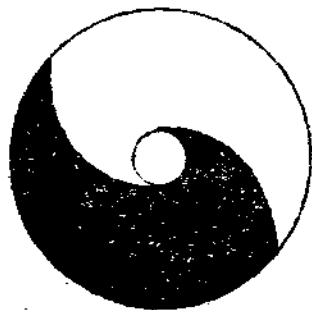
萬物一元之說。泰西盛倡之。而我國學者。謂其理一本於太極。天地一太極也。生物之初。一太極也。生人之初。一太極也。故物物一太極。太極生兩儀。兩儀生四象。四象生八卦。錯綜變化。而大造生生之理。畢具矣。西說曰。人體者。積多數細胞而成也。細胞者。又自最初之一細胞發生也。最初之一細胞。曰卵子。細胞。亦曰人卵。生於母腹之卵巢。一經受孕。遂倍數分裂。一裂爲二。猶太極生兩儀也。二裂爲四。猶兩儀生四象也。四裂爲八。猶四象生八卦也。八裂爲十六。十六裂爲三十二。猶八卦之錯綜變化爲六十四也。愈裂愈多。疑成球形。稱曰胚球。由是而所起之現象。曰陷入。胚球漸次自下方陷入於上方。換言之。即所謂陰陽二氣升降交抱而滋長不息也。由是而陷入益深。成爲壺狀之體。名曰胚囊。其周壁分內胚層中胚



層外胚層三部。自外胚層生皮膚神經及五官器等。自中胚層生筋肉及液管等。自內胚層生消化器及其附屬腺等。換言之。即所謂陽從陰變。生精津筋骨。陰從陽化。生血肉皮毛也。然則人體所以構成之原因。舉中西學說而合勘之。固一而二。二而一者矣。爰列圖以明之。

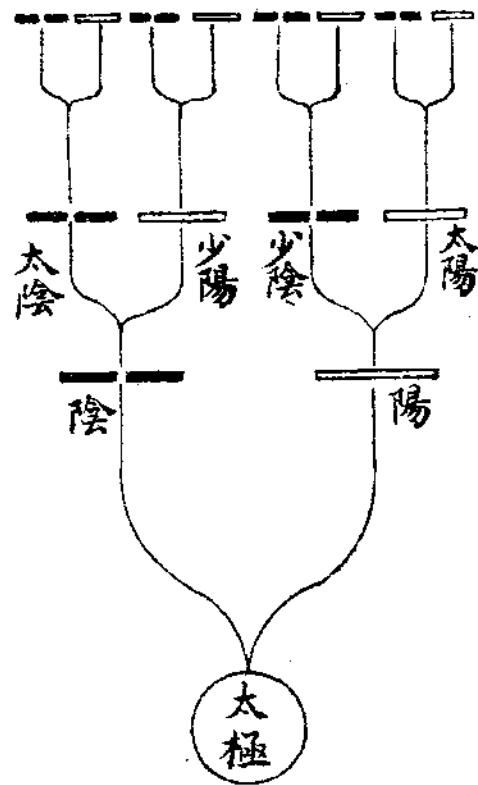
中國以太極闡明生人之原理。

### 太極圖



### 先天八卦圖

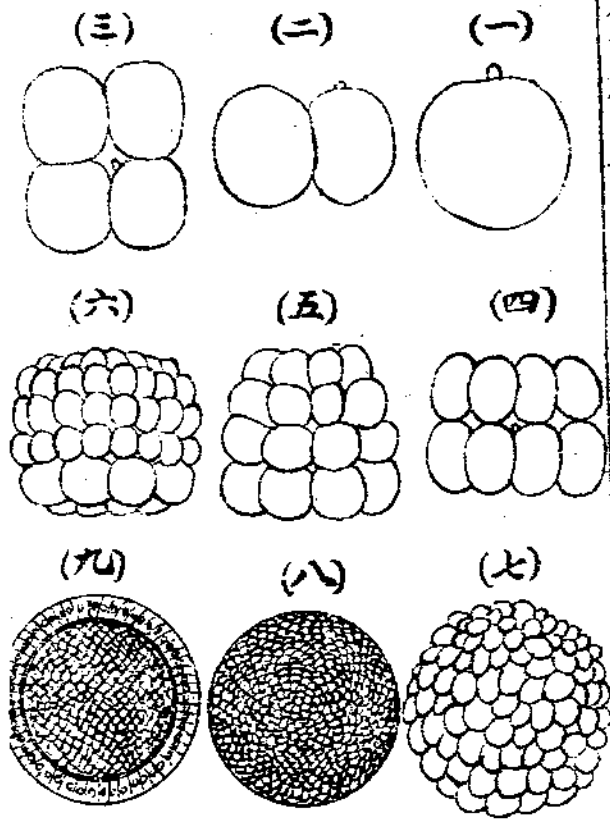
乾 兌 離 震 巽 坎 艮 坤



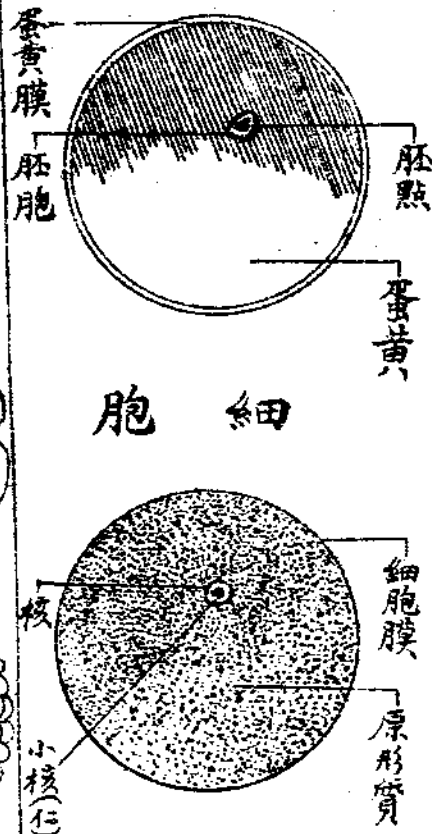
### 太極人生圖



圖象現裂分胞細



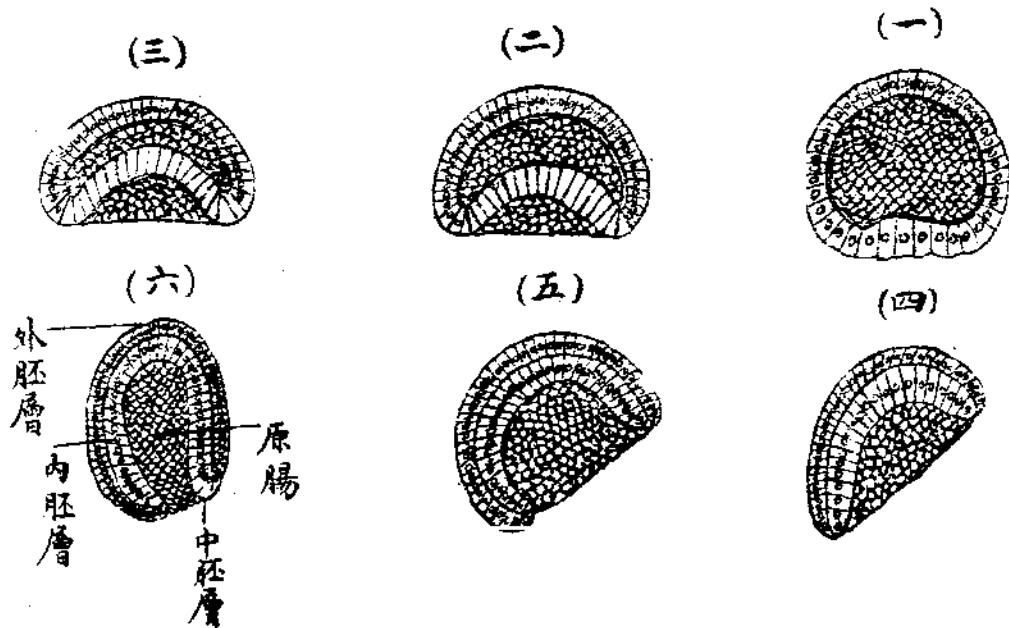
卵 人



西國以細胞闡明、生人之原形。

第十七卷 論門

圖象現入陷胞細



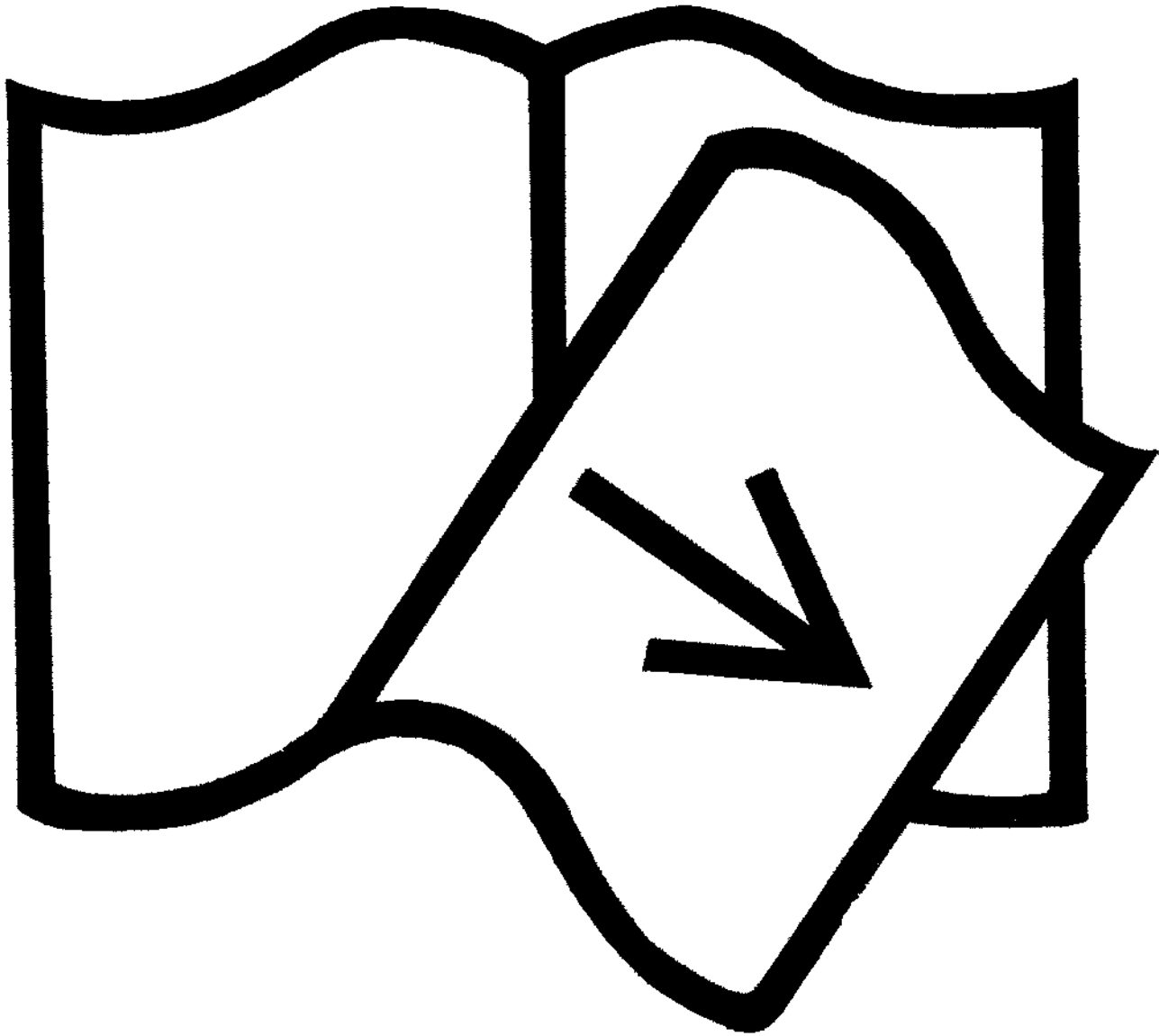
按我國無細胞之說。未嘗無細胞之理。所謂太極者。即細胞之代表也。昔周子曰。無極而太極。太極動而生陽。靜而生陰。此言天地陰陽。所以生人之本也。朱子曰。天以陰陽五行。化生萬物。氣以成形。而理亦賦焉。此言天命之性。乃人所以能生之本也。余取易學家及醫學家所製太極圖。以證細胞之說。如第一圖示立黃未判之象。第二圖明陰陽相生之機。第三圖揭太極生人之理。以太極作我國之細胞觀焉。可也。太極者何。理而已矣。凡人之生。形猶後也。氣爲先。氣猶後也。理爲先。惟初太極。道立於一。爲萬化之原。乃陰陽二氣之所從生者。而二氣之良能爲鬼神。鬼者陰之靈。於人爲魄。神者陽之靈。於人爲魂。魂魄凝合。是爲元神。在人氣中。所以能生。故人之生也。不離乎二氣。而鬼神在氣之先理。又在鬼神之先。此人所賴以生之本也。至於氣以成形。則氣固不離乎形。而氣又爲形之本矣。若夫因委以窮源。父精之中。即有陽氣存焉。母血之中。即有陰氣存焉。假令精血之中。不得父之陽氣。母之陰氣。抑亦敗精瘀血而已。其何以

生人。且陽氣之中。即有父之魂焉。陰氣之中。即有母之魂焉。假令無父魂母魄。在此二氣之中。則元神散失。不能動而生陽。靜而生陰。猶是敗精瘀血而已。其何以生人。此蓋有大造之生理寓焉。是理也。在天地未有之先。以之造天地。萬物未有之先。以之造萬物。吾身未有之先。以之造吾身。象數未形。理已先具。周子謂太極本無極者此也。及夫由象成形。陰氣主降。陽氣主升。於是起交抱作用。故魂魄凝而元神聚。陰從陽化。陽從陰變。於是起滋長作用。故精津筋骨生而血肉皮毛長。朱子謂氣以成形者此也。夫大造生生之理微矣。中西學者。類皆竭慮殫精以求之。西國從解剖上觀察。我國從氣化上研究。故一則求得原形。以細胞立說。一則求得原理。以太極立言。雖其所從入之徑不同。究之論理者不能索諸形之外。論形者不能越乎理之中。互相發明焉可矣。

### 天癸原義

名譽理事 費澤堯

天癸二字。爲女子月經代名詞者久矣。其說倡自非醫者。而原乃醫者所自倡。



原件短缺

P 11 - 14

以引溺管引溺。因脾氣虛而致癰閉。舍治脾而以引溺管引溺。因陰虛不能配陽。陽虛不能配陰。而致癰閉。概舍陰陽不治。一以引溺管引溺。如此者。雖將溺管溺道。膀胱外腎。經百次解剖實驗。吾不知其不謬也。然遇實症。引溺管之效。亦大矣哉。

穀入多而氣少。穀不入而氣多說

名譽理事 徐韻英

人之氣血根源。本於飲食。飲者陽也。食者陰也。陽化氣。陰成形。一血有形屬陰。故經謂陰成形。一理之常也。飲食適中。則陰陽相得。體自怡然。若一有相失。病即隨之。故內經刺志篇云。穀入多而氣少。此謂反也。穀不入而氣多。此謂反也。所謂反者。反其常而有病也。然一謂得之脫血。溼居於下。一謂邪在胃與肺者。其故何也。蓋腎膀為化氣之源。脾胃為生氣之本。氣之與血。同源異流。血傷及氣。氣傷及血。理所必然。經謂奪血者無汗。奪汗者無血。豈虛語哉。若陰血下脫。溼邪下居。則化氣之源受傷。而中焦之納運如故。是故穀入多而氣反少也。若囑其在下之邪。攝

下小經論門

十六

其傷損之血。斯病無不去。體無不康矣。其穀不入而氣反多者。蓋肺屬上焦主納。胃屬中焦主化。納化失常。故穀不入。邪在肺胃。壅塞氣機。如鼻煽（肺實）氣喘（胃實）皆屬氣多之證也。味此氣多。非實在之氣多。乃邪氣壅盛之象爾。蕩其邪則病愈矣。然一為上實。一為下虛。治之者豈可忽諸。

肺病論

續十五期

名譽理事 葛蔭春

肺為論

肺非無為者也。其為用也甚廣。其為位也亦甚尊。請詳言之。

- 一肺為藏府之長。
- 二肺為相傳之官。
- 三肺為五藏之華蓋。
- 四肺為諸氣之橐鑰。
- 五肺為嬌藏。
- 六肺為水之上源。
- 七肺為腎之母。脾之子。
- 八肺為貯痰之器。
- 九肺為受病之海。
- 十肺為肝之畏。



肺驗高下大小堅脆正偏輕重論

凡人之五藏六府。各有偏正大小之不同。皆可於外形驗之。所謂有諸中而必形諸外也。今擇經書所載而詳驗之。

一凡人巨肩及膺陷喉者。肺高。肺高者。易病上氣。息肩。咳。

二合腋張脇者。肺下。肺下者。易病氣賁迫。善脇下痛。

三白色粗理者。肺大。肺大則多飲。善病喉痺。胸痺逆。

四白色小理者。肺小。肺小則飲少。不病喘喝。

五好肩背厚者。肺堅。肺堅不病咳。上氣。

六肩背薄者。肺脆。肺脆則苦病消瘴。易傷於熱。喘息鼻衄。

七背膺厚者。肺端正。端正則和利難傷。

八膺偏欹者。肺偏傾。偏傾則胸常偏痛。鼻亦偏疾也。

九肺重三觔三兩。柯惟良曰。肺重四十二兩。陰按沈存中筆談云。秦漢以前度

第十六期 論說門

十八

量升斗。計六斗當今一升九合。秤三觔當今十三兩。一觔當今四兩三錢。錢天來云。古之一兩。卽今之二錢七分。據上諸說。所謂三觔三兩者。卽宋之十三兩八錢一分也。而西人謂肺重四十二兩。云是按照華秤。與古人所述輕重懸殊。大約古人之三觔三兩。合爲宋秤之十三兩八錢一分。似專指肺質而言。西人謂四十二兩。是連肺中水沫所注也。且人有大小。肺有輕重。不可概論耳。

# 纂述門

(生理類)

## 說腎

名譽理事 高思潛

凡內經言腎有三種焉。一者真腎。二者命門。三者督脈。靈樞本輸篇。腎合膀胱。膀胱者津液之府。此真腎也。腎主分泌血中廢料輸之於膀胱。共成排泄之功。故曰腎合膀胱。

案白虎通性情篇。腎之爲言寫也。以竅寫也。竅之爲候何。竅能瀉水。亦能流濡。此言腎以竅寫。頗爲穎異。考之生理。腎中有一種圓錐體。名曰馬爾背氏圓錐體。專洩濾血液中之廢料而排泄之。而尿素與尿酸則由馬爾背氏之細尿管排泄。鹽類與水。則由馬爾背氏之小體排泄。所謂竅者。其卽馬爾背氏圓錐體歟。腎對於廢料之水液。則洩排之。對於正常之水液。則流通之。故曰能瀉亦能

流濡。釋名釋形體篇。腎引也。主引水氣貫諸脈也。亦是流濡之義。

素問六節藏象論。腎者主蟄。封藏之本。精之處也。此所謂腎則命門也。難經三十六難云。左者爲腎。右者爲命門。命門者。男子以藏精。女子以繫胞。其實腎自兩枚。命門另是一物。不過古人以命門爲腎之附屬物。故曰腎藏精焉。余另有命門考一篇。閱者可參看。

素問靈蘭秘典論。腎者作強之官。技巧出焉。又宣明五氣論。腎存志。此所謂腎則督脈也。素問骨空論。以督脈合少陰屬腎。古人腎督混言。蓋由於此。據近人所考。督脈即脊髓。脊髓分派無數脊髓神經。出前方者曰前根。司運動。出後方者曰後根。司知覺。作強者。運動之謂也。志者。知覺之謂也。

斯篇之作。將數千年來牽混之說。分析清楚。不特腎之真功用得以明瞭。即精室脊髓神經之隱而不宣者。亦因之發見。以後讀內經者。持此求之。當不至疑古人之言與生理刺謬也。即從前攻擊中醫者。取此一閱。亦應明瞭舊說並非妄誕。可

以收其曉曉之口矣。然則茲之所考。於中醫前途蓋不無關繫云。

### 說命門

前人

中醫所謂命門者。果何物乎。吾人研究中國生理學。對於命門。苟其不能實指之。尙何研究之可足乎。

素問陰陽離合論。太陽根於至陰。結於命門。名曰陰中之陽。靈樞根結篇。太陽根於至陰。結於命門。命門者。目也。靈樞衛氣篇。亦云命門者。目也。此明指命門爲目。而非吾所考之命門也。今姑不論。

茲所考者。乃難經所言之命門也。難經三十六難云。腎兩者。非皆腎也。其左者爲腎。右者爲命門。命門者。諸神經之所舍。原氣之所繫也。男子以藏精。女子以繫胞。三十九難文畧同。自來註家對於命門。皆以空洞之語釋之。究竟命門爲何物乎。吾嘗按之前論。徵於實際。乃知所謂命門者。卽男子之精囊。女子之子宮也。精囊所以藏精。子宮所以繫胞。故曰男子以藏精。女子以繫胞。

但所言右爲命門。殊屬非是。張景岳質疑錄有云。女子之胞。何獨偏繫於右。此其說之不能無疑也。命門居兩腎之中。而不偏於右。即婦人子宮之門戶也。子宮者。腎臟藏精之府也。當關元氣海之間。男精女血。皆聚於此。爲一身生化之原。此命門在兩腎中間。而不可獨偏於右也。案張氏之言甚是。惟命門即婦人之子宮。張氏加上門戶二字。反覺不明瞭。又張氏所言子宮。蓋合子宮精室而一之。夫命門在男子爲精室。在女子爲子宮。案之實際。其位置蓋在直腸膀胱之中。雖不與腎平。固在兩腎之間。不偏於腎之左右也。然則難經所言右爲命門者。於生理爲無徵矣。

難經此言。既屬非是。不特後人駁之。卽在本書。亦有互異之辭。如八難云。生氣之原。十二經之根本。謂腎間動氣也。此五藏六府之本。十二經脈之根。呼吸之門。三焦之原。註家皆以爲此卽所謂命門也。則命門實在腎間。四十二難云。腎有兩枚。則此兩者皆腎。意者因其前說之未當。故復立此以救之歟。不然。何其前後互異。

如此也。若然，則難經此說自是可宗。前之所言，當付刪削。

當十四椎下。有精宮穴。蓋即命門穴。以精宮命門。一而二者也。謂之精宮。表其為藏精之宮。亦猶女子子宮為褻子之宮也。惟有精宮穴。必有精宮。今遍考靈素。未見有此名詞。蓋古書之亡佚有間矣。

中醫以命門為腎之附屬品。故曰腎藏精。其實腎不藏精。藏精乃命門之事也。亦猶脾主消化。實脾之功。心不容邪。包絡代之受病。彼此正同一例。知乎此。則不至於輕詆舊說矣。

(衛生類)

却病要訣

名譽理事 楊星垣下同

古人一歲功用起於復。(一陽之月也。即陰歷之十一月)一日持行始於子。每夜半後。或五更時。及午前。先呵出濁氣兩三口。定心閉目。握固心神。叩齒三十六通。次以兩手抱項後。微微出納。勿使耳聞。又以兩手掩兩耳。以指彈擊腦後天鼓二

十四度。搖頭左右顧肩二十四次。然後以大指背拭目九次。兼按鼻左右七次。以兩手摩天庭及面。不拘遍數。以舌攪上腭。漱津滿口。分作三嚥。如此九嚥。又以手背摩腎堂二十四度。謂之固津門。又擺肩二十次。如轉轆轤。其時萬慮俱遣。閉氣良久。丹田火發。自下而上。遍燒身體。則邪魔不敢近。夢寐不能昏。寒暑不能入。災病不能侵矣。歌曰。閉目冥心坐。握固精思神。叩齒三十六。兩手抱崑崙。左右鳴天鼓。二十四度聞。輒擺撼天柱。赤龍攪水渾。嗽津三十六。神水滿口勻。一口分三嚥。龍行虎自奔。閉氣搓手熱。背摩後精門。盡此一口氣。想火燒臍輪。左右轉轆轤。兩脚放舒伸。叉手雙虛托。低頭扳足頻。以候神水上。再嗽再吞津。如此三度畢。神水九次吞。咽時汨汨响。百脈自調勻。子午後前作。造化合乾坤。循環次第轉。八卦是良因。

### 固精法

金丹秘訣云。一擦一兜。左右換手。九九之數。真陽不走。每戌亥二時。陰旺陽衰。宜



解衣閉息。一手兜外腎。一手擦腦下。左右換手各兜擦九九之數。仍盤膝端坐。先提玉莖如忍小便狀。想我身中元精氣自尾閭穴昇上。直至泥丸。復下過鵲橋。降至丹田。每行七次則精自固矣。

### 運氣法

運氣之法。先閉目端坐。鼻吸精氣。降至丹田。轉過尾閭。隨即提起。如忍大便狀。自夾脊雙關透上。直至泥丸宮。轉下鵲橋。汨然嚥下。仍歸氣海。初行功時。焚香一柱為度。漸增三柱。功行七日為止。初時行三日。發大汗以攻陰邪。進熱粥以發汗。渴則漱玉泉以嚥之。饑則炊熱粥以食之。如患在上身。收氣當存想其處。放氣則散於身下。患在下身。收氣亦存想其處。放氣則歸於丹田。患在遍身。當分經絡屬上屬下。運法亦如之。

### 延年六字訣

噓屬肝神主其目。赤翳昏昏淚如哭。都緣肝熱氣上衝。噓而理之最神速。

呵屬心神主其舌。口中乾澀身煩熱。量疾深淺以呵之。上焦有病皆除決。咽法靈應切須秘。外屬鼻根內關肺。寒熱勞悶及毒瘡。以斯吐納無不濟。吹屬腎臟主其耳。腰膝冷多陽道痿。微微縱氣以吹之。不用外邊求藥餌。嘻屬三焦有疾起。三焦所有不和氣。不和之氣損三焦。但使嘻嘻而自理。呼屬脾神主其土。煩熱氣脹腹如鼓。四肢壅悶氣難通。呼而理之復如故。春嘘明目主扶肝。夏至呵心火自閒。秋咽定知金肺潤。腎吹惟要坎中安。三焦嘻却除煩熱。四季常呼脾化餐。切忌出聲聞口耳。其功猶勝保神丹。

### (病理類)

#### 痰飲辨

漂陽史琦稿 錄格致叢書

或問曰人之有痰飲者何也。曰痰飲二病也。痰稠而飲稀。痰之中復有二。一爲腸胃之痰。一爲肺中之痰。飲之中亦有二。一爲腸胃中未化之飲。一爲血液所化之飲。痰惟肺與腸胃之間有之。飲則無處不到。實即水也。蓋痰乃胃中食物精華所

化。及肺中氣液薰蒸而成。必有容受之處。乃能藏之。人身惟肺與腸胃有隙可容。餘皆實而難受。飲則血液所化。隨處能生。與痰迥異。何則。痰惟咳吐瀉三者可出之。不聞破肌得痰。於此驗之。可見肺胃腸間有痰。不似飲之內淫臟腑。中病胞膜。外溢肌膚也。曰何以知痰。由於飲食氣液不由血化。飲則有血化也。曰西人之論飲食也。食入於胃。胃汁化之。狀如乳汁。其精華則遇胃之吸液管吸之。運至近心之頭會管而爲血。其渣滓入腸爲糞。此食入於胃。化血化糞者也。飲入於胃。胃遇之。迴血管吸之。過肝入心。運行週身。上蒸爲氣。外泄爲汗。下出爲溺。此飲入於胃。化氣化汗化溺者也。由此推之。液管失其功用。食物之精華留積於胃者。積而成胃中之痰。肺竅失其功用。或爲火氣煎熬。或因風寒塞閉。則痰飲之精華上騰於水者。亦積而爲肺中之痰。如目病生眵。鼻病生涕者然。至由鼻溜入腸間。則爲腸中之痰。是痰固與血無涉也。或者以爲可流入筋絡。及別有窠囊者。臆說也。飲則不然。人血中本有水。血稀則水溢。血阻亦水溢。溢於內則病臟腑。溢於外則病肌

膚。此飲不盡肺胃而由血也。若但指胃中之飲。則是飲入之水積而未化者。與痰同論。亦與食積同論。而與他處之飲異也。曰論者以稠痰爲熱。稀痰爲寒。又曰隨陽氣爲痰。隨陰氣爲飲。其說何如。曰此言外感則可。言內傷則不可。人之精血充足。則所化者力厚而成稠。人之精血衰微。則所化者力薄而爲稀。是以暴病多稠。久病多稀。夫虛勞日久。陰火沸騰。其痰往往爲稀沫者。可謂之寒乎。可謂之隨陰氣乎。曰外感內傷何辨。曰外感者。外邪鬱遏而生。其病也驟而多實。內傷者。臟腑虛弱而起。其病也緩而多虛。由鬱遏者達邪可已。由虛弱者補虛可已。曰病飲者不盡虛。則痰之稀者非飲乎。曰痰之稀者。由咳吐而出。飲不盡在肺胃。不必由咳吐見也。曰咳吐之痰何也。曰如蟹沫者。肺主氣而司呼吸。氣欲出入爲稀痰所阻。則殼泡如蟹沫也。曰有病癩狂風痙而致痰者何也。曰臟腑功用藉之腦。知覺運動腦之功也。腦病則肺胃之腦氣筋不靈。失其運化之常。則痰生。此由腦病而生痰者。卽外感直中之類。若肺胃先失功用。亦痰聚而累及乎腦。此由痰病而及他

經者。即類中非風之類。由痰生病者。去痰可愈。由病生痰者。去痰不可愈。丹溪謂百病皆有兼痰者。蓋百病不離乎胃與腦也。又人身酸質過多。如腕痛肢疼等症。昔人皆指爲痰飲。以牡蠣皂角蛤粉諸物治之有效。遂以牡蠣等爲化痰之藥。不知其實皆涵酸味而純解酸。非治痰也。曰肥人多痰。瘦人少痰。何也。曰多寡以虛實論。不以肥瘦分。肥人食多肌肉豐。瘦人食少肌肉薄。肥而多痰。肉必不堅。則精液不化。是以多痰。瘦而無病。人必無痰。食雖少而人無病。則精液克化。何自生痰。若瘦而虛者則多痰。肥而壯者即無痰。

### 纂輯中西解剖病理

續十五期

### 理事

趙意空  
楊百城

### 中國病理上解剖之先聲

(元人說部)南邑下砂四灶鹽丁顧壽五妻王氏。始笄適顧。子女已生其五。而於至大辛亥後。復有孕。及期臨蓐。七日不娩。後仍如故。每囑家人。死必焚我。勿待盡。檢視腹中物。以明何疾。繼於至大庚寅十月。腹驟動。痛極而死。越二日。家人遵其

遺言。以火化之。取物視。則胞帶纏束甚緊。剖之乃一男胎。其脇骨堅如鐵石。計懷胎四十年。其婦以甲戌生。死年七十有七。

（新齊諧）咸陽徐某家巨富。生一子頗聰慧。六歲病痞死。旋生三子。病亦如之。徐年已邁。至第三子死時。撫屍痛甚。用刀剖兒腹。出其痞。形如三角菱。有口能呼吸。懸之樹間。風日吹乾。每觸油腥。口猶能動。

#### 中國古醫士解剖割症上之手術

（史記扁鵲傳）上古之時。醫有俞跗。治病不以湯液醴灑。鑿石橋引。案杭毒熨。一撥見病之應。因五藏之輸。乃割皮解肌。訣脈結筋。搦髓腦。揲荒爪幕。湔浣腸胃。漱滌五臟。練精易形。

（尸子）有醫鈞者。秦之良醫也。爲宣王割瘕。爲惠王療痔。皆愈。張子之背。命鈞治之。謂醫鈞曰。背非吾之背也。任之制焉。治之愈。鈞誠善疾也。張子委制焉。夫身與國亦猶此。必有委制。然後治。

(後漢書方技傳)華佗字元化沛國譙人也一名專遊學徐士兼通數經曉養生之術年且百歲而猶有壯容時人以爲仙沛國陳珪舉孝廉太尉黃琬辟皆不就精於方藥處齊不過數種心識錙銖不假稱量鍼灸不過數處若病發結於內鍼藥所不能及者乃令先以酒服麻沸湯既醉無所覺因剗破背抽割聚積若在腸胃則斷截瀉洗除去疾穢既而縫合傅以神膏四五日創愈一月之間皆平復

按華佗所用麻沸湯即茉莉花根石菖蒲根二味石菖蒲根不得過七寸過七寸即不得復活事見駁案云係葉天士傳之此即西人所用麻酔藥類也

### 血病不皆是火說

理事 王 熾

古人身體強實嗜慾少而勞動多凡患吐血皆生於火故張潔古云見血無寒李東垣曰諸血皆責於熱朱丹溪謂血無火不升自三家之論出而世之治吐衄者莫不以滋陰降火爲定法豈知內經論血溢血泄六淫皆有王海藏云六氣皆能使人失血不獨一火此就外感之邪氣言之也夫外邪之來皆由內傷如憂愁思

慮則傷心。飲食勞倦則傷脾。持重遠行則傷肝。形寒飲冷則傷肺。入房過度則傷腎。五臟有傷。而後外邪乘虛而入。故凡治血。必先審其爲風爲寒爲暑爲溼爲燥爲火。先清外感。後理內傷。其血乃治。若不分外感內傷。一味治火。日事芩連知柏。梔地丹皮而不獲效。更以滋補精血之大劑進之。清解愈多而血愈逆。滋補益進而血益虛。此吐血衄血之病。所以不死於病而死於藥也。語云血得熱則行。得寒則凝。故凡血不循經。妄動逆上。其間必有阻塞凝滯。不因於熱。而因於寒者。蓋血病之人。多屬下虛上實。下寒上熱。用藥若不探本。而惟見血治血。一味清涼。未有能愈大病者也。先哲有云。甘溫除火熱。又云參耆甘草爲瀉火之良藥。吾願治血病者三復斯意。

### 中風傷寒辨

生醫校 任德元

風寒之客於人也。各有輕重。而所傷則同。所病有異。雖曰風寒各殊。而見症互有相因者也。故傷寒論云。太陽中風。陽浮而陰弱。陽浮者熱自發。陰弱者汗自出。膏



尚惡寒。漸漸惡風。翕翕發熱。鼻鳴乾嘔者。桂枝湯主之。又云。太陽中風。脈浮緊。發熱惡寒。身疼痛。不汗出而煩躁者。大青龍湯主之。以二症相較。陽浮者寒之輕。浮緊者寒之重。汗出爲寒之輕。不汗出爲寒之重。齋齋漸漸。皆爲風寒之輕。翕翕乃發熱之輕。發熱惡寒。皆爲寒熱之重。鼻鳴乃風之輕。身疼見風之重。自汗乾嘔。見煩之輕。不汗煩躁。又煩之重也。此中風輕重之大較也。而傷寒脈症。又有云。太陽病。或未發熱。或已發熱。必惡寒。體痛。嘔逆。脈陰陽俱緊者。名曰傷寒。又曰。傷寒脈浮。自汗出。小便數。心煩。微惡寒。脚攣急。以二症互比。微惡寒。輕於必惡寒。體痛。輕於脚攣急。自汗出。小便數。心煩。是傷寒之輕症。或未發熱。是言其發熱之難也。必先嘔逆。爲傷寒之重症。脈浮。乃傷寒之輕症。陰陽俱緊。又傷寒之重症也。斯則中風傷寒。各有輕重也。如此。乃後人註解。但言風寒之中傷。而不辨論風寒之輕重。於是有傷寒見風。中風見寒之許多葛藤。夫風爲陽邪。寒爲陰邪。各不失其陰陽之性。故傷寒輕者。全似中風。獨脚攣急不似。何也。蓋腰以上爲陽。而風傷於上也。

中風重者。全似傷寒。而煩躁不似。又何也。蓋寒邪襲而不煩。逆而不躁也。然陰陽互根。煩爲陽症。躁爲陰症。煩極致躁。躁極致煩。故柯氏所謂中風輕者煩。中風重者煩躁。傷寒重者煩躁。傷寒輕者微煩。而微煩故脈不浮緊耳。如傷寒所云。凡欲自解者。必當先煩。煩乃有汗而解。以脈不緊。故知汗出而解也。太抵傷寒見煩。則爲寒邪欲解。若夫煩躁。則陽爲寒鬱。而邪轉盛矣。故傷寒一日煩躁者爲欲傳。六七日煩躁者。爲陽去入陰也。又云太陽病。發熱汗出。惡風。脈緩者。爲中風。太陽中風。脈浮緊。不汗出而煩躁者。陽明中風。脈弦浮大。不得汗。合而觀之。不得以無汗爲非中風矣。他若本論所謂太陽病。或未發熱云云。名雖命以傷寒。而未嘗以無汗言也。故頭痛發熱。身疼腰痛。骨節疼痛。惡風。無汗而喘。此係不冠傷寒字面。而又不申言惡寒者。又如傷寒脈浮。自汗出。微惡寒。蓋又明言傷寒有汗而惡寒者也。由此觀之。更不得以有汗認爲非傷寒矣。今人但據桂枝條之中風自汗。而不究傷寒亦有自汗出者。但以麻黃症之無汗爲傷寒。而不究中風多有無汗者。謂

傷寒脈浮緊。中風脈浮緩。而不知傷寒亦有浮緩。中風亦有浮緊者。知三陽脈浮。三陰脈沉。不知三陽亦有脈沉。三陰亦有脈浮者。惟浮是中風之主脈。惡風是中風之定證。緊是傷寒之主脈。惡寒亦傷寒之定證。若拘拘以脈之緊緩。及汗之有無。而界畔傷寒中風以施治。則竊以爲不可。

治癰疽當明六經氣化脈象變遷論

續十五期

名譽會員

王慎軒

經曰。太陰之上。溼氣治之。中見陽明。言脾以津液助胃之消化。肺以水液下輸膀胱。俱以溼氣爲作用也。惟溼氣大過。必賴燥氣以濟之。故必中見陽明也。以其燥溼互用。若因正氣不足。燥化爲熱。溼爲熱蒸。多成溼熱之證。溼熱搏於筋骨肌肉之間。榮衛留滯。發爲鼻疽。甘疽。兌疽。緩疽。蜂窩疽。酒毒發。脾發疽。箕門癰等證。治法以清利溼熱爲主。惟溼熱之邪。最爲纏綿難愈。且屬少血多氣之經。更難收功也。經曰。少陰之上。熱氣治之。中見太陽。言少陰坎中之陽。上交於心而爲離照。如天之有日。司人身之熱氣也。然熱不得太陽之寒水以濟之。則成亢烈之燥熱。故

必中見太陽也。是經發爲黑疔、井疽、湧泉疽、魚肚發之類者。皆以不得太陽中見之化而熱氣獨盛也。故治此者。大抵實則用黃連消毒散以清熱爲主。虛則用六味地黃湯壯水之主以制陽光。又防其火毒內陷。循經攻心。宜以內固清心散、琥珀蠶礬丸、獲心散預防其變。餘法六經俱同。惟滋陰清熱爲本經之最要也。厥陰之上。風氣治之。中見少陽。言厥陰爲陰盡陽生之藏。其氣常自左而升。以和暢諸經之氣血。如空中風氣之敷陳萬物也。然風氣太過。必得少陽中見之化。則網緼冲和而爲和風矣。若因暴怒抑鬱傷其和氣。皆能積成火毒而爲癰疽。如石疽、癩疽、乳巖、乳癰、肋疽、脇癰、穿骨疽、掌心毒之類。皆厥陰怒火鬱火所成也。治宜解鬱清火爲主。如柴胡清肝湯、蘆薈清肝丸、逍遙散。六鬱湯之類是也。以上皆六經氣化運用於外科之法也。至若脈象變遷。尤爲外科之必要。如癰爲陽毒。應見洪大而數之陽脈。脈證相合。是爲順證而易治。若見牢短之陰脈。則爲陰凝氣少。急宜用回陽三建湯。內托黃耆湯。溫而補託之。又如疽爲陰證。應見弦緊沉弱之陰脈。

若反見浮大而散之陽脈。脈證相反。是爲陽脫氣敗。命難保矣。腫瘍爲邪實。脈應洪數質大。若反見濡細微弱之脈。此爲正虛難支之象。急宜用託裏消毒散。神功內消散補託之。潰瘍爲正虛。脈應虛弱微細。若反見洪數滑實之脈。此爲餘毒未清。急宜用連翹清熱飲。內疏黃連湯清解之。實大洪數之脈。雖爲腫瘍之順。然脈來太過。宜防毒盛難治。虛濇微細之脈。雖爲潰瘍之順。然脈來無神。宜防虛脫難救。腫瘍而見動緊之脈者。乃毒氣外搏經絡。急宜解毒。潰瘍而見動緊之脈者。乃毒氣內搏藏府。其症非輕。弦主通甚。腫瘍見之。宜定通代。主虛竭。潰瘍見之。命必亡。癰疽而見牢革之脈者。爲邪毒牢固而難已。癰疽而見虛散之脈者。爲毒盛正衰而可愁。促爲陽結。速宜清涼解毒。結爲陰結。急宜溫散解毒。惟長脈爲氣血充足。緩脈爲胃氣調和。調理適宜。可冀不藥而愈。此皆脈之變遷。再能於臨症之際。神而明之。則應用無窮矣。由是言之。則六經氣化脈象變遷。其運用於外科者廣矣。大矣。豈可不明於斯哉。

## 內癰區別之研究

會員 趙 規 三十八

癰疽分內外。外癰疽者。即四肢頭身所生之瘡。內癰疽者。即五臟六腑所生之瘡。試就臟腑癰分別述之。凡人胸腹有十一募。募乃臟腑陰會之處。藏腑生癰。募上肉必浮腫。募中必時時隱痛。如中府爲肺募。隱隱疼痛。兼振寒脈數。咽燥不渴。欬而喘滿。唾黃痰膿血。狀類傷寒。此爲肺癰。由肺蓄熱。復傷風邪。鬱久而成。在未潰時。宜射干麻黃湯汗之。以疎風散邪。至氣壅難臥。急以葶藶大棗湯浚瀉肺邪。若吐膿腥臭。形如米粥。爲風熱壅肺。尙屬不死之證。急服桔梗湯以排餘膿。若膿清兼血不食。此爲不治。章門爲脾募。隱痛微腫。令人腹脹。咽喉乾燥。小便短澀。此爲脾癰。由過食生冷兼溼熱。或瘀血鬱滯脾經而成。初宜太黃湯赤豆薏苡仁湯合用。以攻滯鬱。待二便通利。腹脹全消。再以六君子湯扶脾調理。期門爲肝募。隱痛微腫。兼兩肋脹滿脇痛。側臥則驚。使溺艱難。此爲肝癰。由憤鬱氣逆而成。初宜復元通氣散。次宜柴胡清肝湯。若痛脹已止。用六味八珍二湯滋腎補脾。巨關爲心

募。隱痛微腫。寒熱身痛。頭面色赤。口渴隨飲隨乾。此爲心癰。由心火熾盛。兼酷飲嗜熱而成。宜服涼血飲。因酒毒爲病者。宜服升麻葛根湯。但此證甚屬罕有。京門爲腎募。隱痛微腫。兼寒熱往來。面白不渴。少腹及肋下臍脹塞滿。此爲腎癰。由腎虛不足之人。房勞太過。身形受寒。邪氣自外乘之。初服五積散。加細辛。寒盡痛止。用桂附地黄丸以調理之。天樞爲大腸募。隱痛微腫。按之腹內急痛。大便墜。爲大腸癰。關元爲小腸募。隱痛微腫。按之腹內急痛。小水短澀。爲小腸癰。二者脈俱遲緊。是膿尙未成。宜太黃湯下之。二者脈皆洪數。肚臍高突。腹痛脹滿不食。動轉側身聞有水聲。便利刺痛。是膿已成。宜薏苡仁湯治之。腹濡而痛。少腹急脹。時時下膿。是毒未解。宜丹皮湯平之。如膿從臍出。腹脹不除。飲食減少。面白神勞。此屬氣血兩虛。宜八珍加丹皮肉桂黃耆五味子斂而補之。中脘爲胃募。隱痛微腫。寒熱如瘡。身皮甲錯。脈來沉數。並無欬嗽。咯吐膿血。此爲胃癰。由飲食之毒。七情之火。熱聚胃口而成。宜清胃射干湯下之。若脈濇滯爲瘀血。宜丹皮湯下之。脈洪數爲

膿已成。宜赤豆薏苡仁湯排之。石門爲三焦募。隱疹微腫。令人寒熱往來。二便秘澀。此三焦癰。由溼熱遇寒凝結而成。治法與大小腸癰同。若夫膽募日月。而膽府形如膜皮。無出無納。汁清氣潔。不生內癰。膀胱募中極。膀胱亦如膜皮。中惟濁水。亦不生癰。所以募有十一。而內癰則僅有九也。

(診治類)

(診法)

望色

續十五期

理事 楊百城

論外因之病色一

經云、五臟六腑。固盡有部。視其五色。黃赤爲熱。白爲寒。青黑爲痛。此所謂視而可見者也。

此言審察其色。而知外因之病。爲熱爲寒爲痛。候之面部而可得其狀也。天病之緣於外因者。無非內無抵抗力。而後外邪得乘罅而入之。其入之之道。多由於呼



吸風寒之邪自皮毛入。暑溼燥火之邪自口鼻入。蓋口鼻爲呼吸孔道非皮毛可比。一呼一吸。息息與空氣相通。而空氣中冷熱激盪。清濁混淆。所含毒素。有屬於植物性者曰細菌。有屬於動物性者曰微生蟲。是等毒素。中醫統名之曰邪氣。以其爲致病之媒也。設令人身抵抗力不足以抵抗之。浸淫漸漬於血液之中。血液卽爲之改色。致邪氣由外而入於內。病氣由內而現於外。於是而黃赤色見。吾知其爲火色也。是其爲病也熱。反是而白色見。吾知爲冷色也。是其爲病也寒。而青黑色見。吾知其爲風寒陰溼之色也。是其爲病也痛。故經曰黃赤爲熱。白爲寒。青黑爲痛。未完

### 舒高第脈論

錄格致叢書

將耳或手按着心上。卽可數其心之擊數勢力。遲速整齊。或平勻與否。又有別事。如脈息之一端。亦常顯出。而人可知之。脈息非惟表明心之擊數勢力。遲速整齊。平勻之式。且表明在每一擊時。偏出血之多少。所以脈息與心之收束法。比較爲

運行血法之象之最佳者。但此象實非完全。因發血管胞衣之凹凸力。在各處不同。因此故學醫者更宜考究脈息。能表明腦腺器具如何。由此即知發血管凹凸力之大小。

脈息之不可恃。在西國久已知之。常人因脈息之不足憑。幾不考究之。然脈息並非不足憑。不過難於詳知之耳。設不考究脈息之精理。自然以爲不足憑。即使醫士已知脈息之理甚多。尙有煩難之處。因身體之功用不一。病之根原輕重不等。且其根原相併合之故。又各不同。

查驗脈息之時。須留心而用善法。第一事須俟病人安靜。因醫至之時。人心中未免荒亂也。如數心之擊數。可用一指助之。如欲分外知脈息之情形。即將一手之四指按於脈息行過之處。其按處須整足平勻。如用無名指小指。按於發血管上。則食指能得其發血管之易受壓力或否。在嬰孩幼童。查驗其手之脈息稍難。故便當之法。查其心之擊勢。當其睡時。查其手之脈息爲最便。

論脈之多少至數。極易查明。此與心之收束數相合。惟能比心之收束數更少。不能比其更多。在數種心病內。其下房接收之血少。故不能與運行之血相關。且其勢力不能通至下臂內脈管。此即手腕處不能或有脈之意。或心收束之時。此血管內竟無血。或此發血管之路。暫有阻當之事。在此一切事內。則不覺脈息。並失其跳擊之數。人當暈絕時。心之跳擊極軟弱。至於手腕之脈。不能覺之。

脈息之至數。在身無病時。與年紀男女性情有相關。與身容作息醒睡運動飲食有相關。與心思寒暑空氣壓力之輕重。及身內之血數亦有相關。身之強健或否亦然。此事之大略。開列於左。未完

### 脈理約言

名譽理事 張汝偉

新學家言。中醫以兩手方寸之間。一脈之微。而謂可斷周身之病者。盡屬妄言臆說。况周身十二臟腑之經絡。豈能盡呈顯於兩手腕乎。是以察體之寒溫。有寒暑表也。驗臟腑之有無損壞。有聽診筒也。純從科學發明。實驗着想。遂詆吾中醫之

脈學爲不足憑。粗視之似屬盡理。不知寒暑表裡能驗其軀壳之寒熱。不能分營衛別氣血而辨虛實也。聽診筒亦屬模糊影響。臟腑無言以辨。喘喘鳴鳴之聲。卽如肺之咳嗽。論有金破右寸金實右寸氣逆右寸痰中右寸之別。聽診筒其能分晰清楚乎。此中醫脈理之微。有勝於西學者也。蓋一身之臟。肺爲華蓋。主周身之氣。而心爲君主。爲生血之源。血隨氣行。氣因血流。故肺爲宗氣而朝百脈。故就其路之遠近而定其位置。因其臟之動靜而決其脈象。以太過不及分虛實。以位置顛倒辨生尅而定吉凶。此診脈之所以宜凝神壹志。平心靜氣以診察之也。神而明之。能決生死於無病之時。如扁鵲之診齊桓。醫緩之診晉景是也。其次者亦能決其愈病日期。詳辨真假虛實。若下者僅能知浮沉遲數之爲寒熱陰陽而已。其他真實假虛。真虛假實。則茫然莫辨。此脈學之所以愈晦。聖道益泯滅無聞。予於脈學。亦不能精詳。顧思新學家以廢脈爲言。不覺爲之寒心。故作脈理約言。以告當世。脈學之亟宜研究之書。如素問。脈要精微論。瀕湖脈訣。仲景傷寒論。辨

之最詳。近賢又能以中西對照法相互勘。足見醫學日進。無任欣慰。但願海內高明集其大成。以傳一貫。刊行脈學。以風於世。則不難駕西醫之上。而昌明光大夫國學。吾當馨香頂禮以祝之。

### 神氣與診斷

理事 陳觀光

經曰得神者昌。失神者亡。

此言神氣爲病人死生之根本。診斷之樞要。茲分述如左。

一神與脈。東垣曰。不病之脈。不求其神。神無不在。有病之脈。則當求其神之有無。脈法曰。脈中有力即爲有神。有力二字。最當細心體察。如實緊弦牢。均係有力。均屬病脈。以是知力者非強硬之謂。中和之謂也。大抵有力中不失和緩。柔軟中不失有力。方是有神之脈。若其不及。即微弱脫絕之脈也。若其太過。即弦緊真藏之脈也。二者均屬無神。皆危兆也。

二神氣與形。凡病人目光精彩。言語清亮。神清色澤。起居如常。若此者。雖其

第十六期 雜述門

四十六

脈證有可疑。當無足慮。以其形之神在也。若眉暗睛迷。色枯聲敗。神昏直視。或通身大肉已脫。或兩手循衣摸床。或無邪而言語失倫。或無病而空虛見鬼。或忽然暴病。即沉迷煩躁昏不知人。或一時卒倒。即眼閉口開撒手遺尿。若此者。雖其脈無凶候必死。以其形之神去也。

### (治法)

### 總論喘證治法

續十五期

名譽理事 張錫純

若其填塞於胸中者。不爲痰而爲飲。且爲寒飲者（飲有寒熱。熱飲脈滑。其人多有神經病。寒飲脈弦。概言飲爲寒者非是）其人或有時喘。有時不喘。可治以金匱苓桂朮甘湯。若服後病不瘥。脈仍弦細者。可再加乾薑三錢。紫朴陳皮各錢半。俾藥之熱力能勝其寒。則飲自化而下行矣。

又有其人上焦之氣分陽分。皆極虛損。致寒飲充滿於胸中而作喘者。當用前方。而重加黃芪治之。壬戌之秋。臺灣醫士嚴坤榮爲其友詢方。係寒飲結胸。二十七

八年時或大喘。百藥無效。僕爲擬方用生黃芪一兩。乾薑八錢。於朮四錢。桂枝尖茯苓片炙甘草各三錢。厚朴陳皮各二錢煎湯服。方中所以重用黃芪者。取其能補助胸中大氣。大氣壯旺。自能運化痰飲。仲景所謂大氣一轉。氣結乃散也。後月餘接嚴坤榮夾函。言按方服十餘劑。病竟脫然除根矣。

右所論者。其致喘之病因不同。然皆屬內傷也。至外感之喘證。亦多不同。大抵皆爲胸肺之病。而其中之最緊要者。其爲傷寒論小青龍湯所主之喘證乎。蓋小青龍湯所主之證。乃外感之邪。與胸中痰飲。互相膠漆也。其證不必皆喘。而以喘者爲最險。治之不能如法。往往不起。惟投以小青龍湯。則隨手奏效。然用小青龍湯時。須知有變通也。

按用小青龍湯定例。喘者去麻黃加杏仁。而鄙人臨症四十餘年。用此湯治外感喘證。不知凡幾。知必加生石膏始效。（石膏必生用。煨用則害人。）又按小青龍湯加石膏。金匱治肺脹欬而上氣。煩躁而喘。脈浮者之證。與越婢加半夏湯所主

之欬而上氣。此爲肺脹。其人喘目如脫狀。脈浮大者之證。無甚差池。而越婢加半夏湯中。石膏用半斤。(折今之二兩四錢。三分之得八錢。)小青龍加石膏湯中。石膏止用二兩。(爲今之六錢。三分之得二錢。)其分量顯有差謬可知。况其方中若桂枝乾薑細辛。又爲越婢湯中所無。用其方者。更宜較越婢湯多加石膏。始能解諸藥之熱。是以愚用小青龍湯。他藥不過二三錢。生石膏則必用至一兩。方能奏效。爰斟酌定其分量如左。

#### 酌定小青龍湯分量

麻黃桂枝尖清半夏各二錢。生杭芍三錢。甘草五味各一錢半。乾薑細辛各一錢。外加生石膏一兩。喘者減麻黃之半。加杏仁三錢。按喘證當去麻黃。因喘者多元氣虛損。不禁麻黃之發也。重用石膏鎮之。則發表之力減。故仍用其半。或全用亦可。所以金匱小青龍加石膏湯原方。原不去麻黃也。氣虛甚者。宜加人參天冬各數錢。若其人素有肺勞。又感此外感之喘者。服小青龍湯時。宜預備補斂之藥待



用。爰錄衷中參西錄中治驗之案於左以爲嚆矢。未完

### 瘍科治法要略

續十五期

名譽理事 錢祖繩

又砭鎌之法。本施於紅絲疔與遊走丹毒。其餘遊走赤腫。須認有瘀血壅盛者可施。又灸燻之法。只施於陰症寒毒。能使經絡氣血流通。毒邪乘熱解散。至於陽毒紅腫。斷不可施。施則逼毒內攻。反致潰爛。若頭面腫毒。始終禁用。以頭爲諸陽之首。灸則腫勢更增。且有痰湧神昏之患。又敷法。取以消腫散毒。血脈疎通。大抵氣血得熱則行而散。冷則斂而凝。除疔瘡實熱外。不可概用涼敷。又貼法。卽潰瘍所用之膏藥也。去腐生新。提膿拔管。宜隨症應用。又剪割之法。宜施於白腐敗肉。有血管通流。斷不可施。施則有血流昏憤之虞。又滌法。卽古云湯法。東垣十書云。取以疎通腠理。調和氣血。引毒從內達外。宜於腫瘍若潰瘍宜於臭腐惡肉未去之際。餘皆不必。又烙法。卽今時之火鍼。然此法但宜施於上古時代。蓋古人元氣甚厚。故不嫌猛烈。今人元氣既薄。此法斷宜改變。嘗考古人治法。各成一家。各有偏

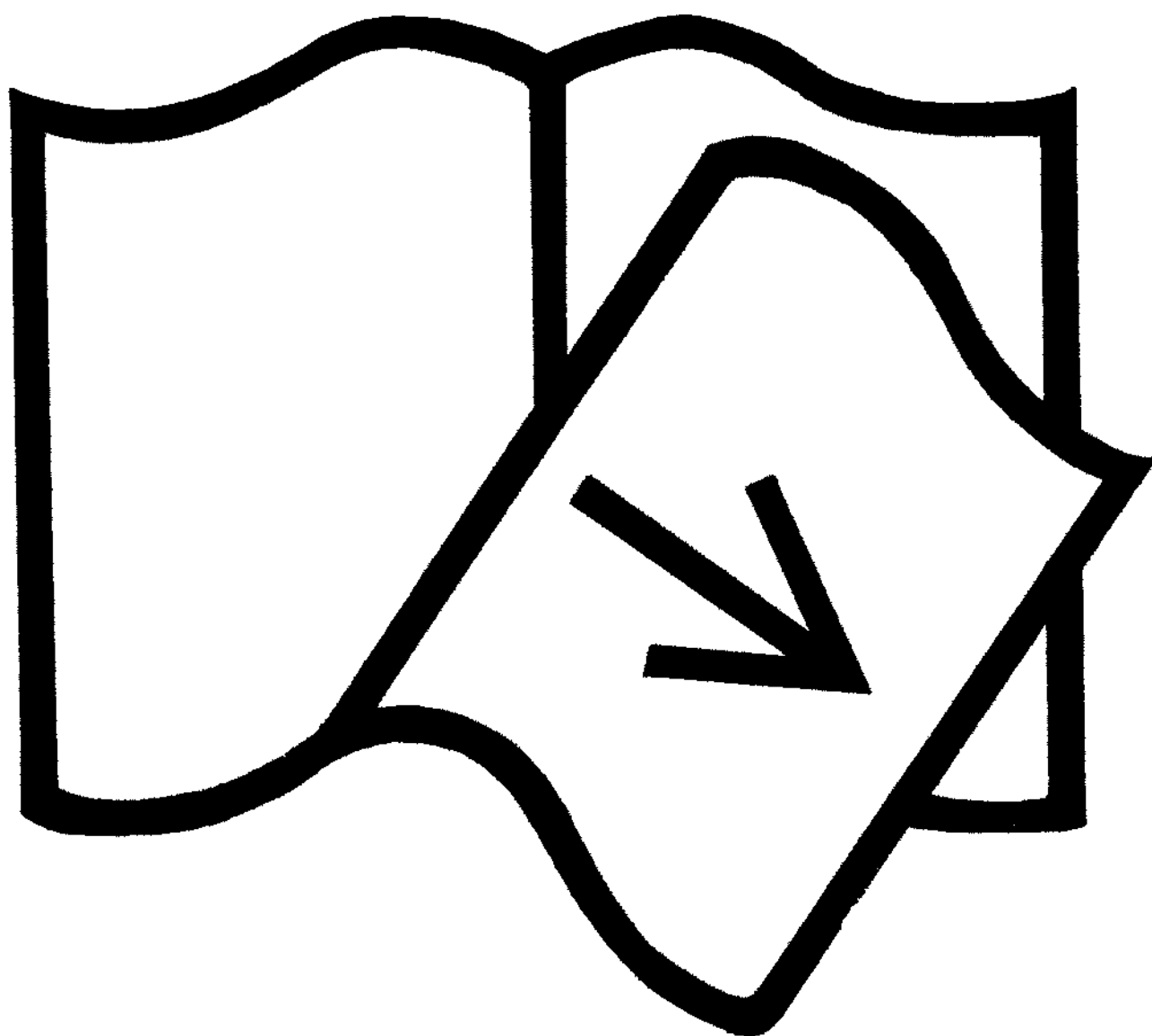
勝。各有發明。如明時陳實功善用刀鍼利剪。以放血爲洩毒之機。好以降丹毒藥腐蝕其肉。爲以毒攻毒之法。清徐靈胎必俟其自潰。最畏刀鍼見血。經云。諸痛癢瘡。皆屬心火。李東垣曰。大抵癰腫諸症。不可專泥於火爲患。朱震亨治瘡偏於涼。王洪緒偏於溫熱。並注重辨別癰疽。以消爲貴。以托爲畏。神農置九宮尻神圖。爲禁忌鍼灸。後人探入外科著作中。明時薛立齋有開瘡勿忌尻神論。又諸家所論三焦命門。如內經李瀕湖王叔和張景岳所配顛位。各有不同。各有至理。蓋爲瘍科者。斷不可宗一家之法。而硜硜執泥。道貴臨時變化。其內外各治法。須擇前人善者而從之。務求適當。勿太過。勿不及。舉治必效。若昧其理而鹵莽者。必輕轉重。而重轉危也。爲瘍醫者可不慎諸。

### 治肝古法彙詮

名譽  
理事 費澤堯

肝苦急。急食甘以緩之。(內經)

肝爲剛藏。最善鬱。所謂苦急者。形容鬱字而言。甘以緩之。緩其急。即所以舒其



原件短缺

P 51—54

口。更用白朮甘草培土之原。俾土厚得以承其泛溢。附子溫經引血歸經。使血各歸其故道。黃芩化溼堅陰。以制諸藥之過。生地阿膠以養既虧之陰。蓋水由地中行。而禹治水之功畢矣。吾於古人製此方之妙。不能不羨觀止矣。

### 治喉痛簡便法

理事 程 哲

喉症初起。無論單雙乳蛾喉痺纏喉白喉痧喉等症。凡屬風火由外感而起者。均以此法治之甚效。此鄙人素日經驗所得。可為淺近人說法。

(1) 針刺 喉症初起。多有發冷發熱。咽喉緊痛。飲食難嚥。是風火閉塞於肺經也。急用三棱針刺兩手少商穴出血。要以為多為好。方能開泄肺經邪熱。其痛立輕。有刺而不效者。是刺的太淺也。經曰邪盛則虛之。此之謂也。病重者。刺罷少商。如不能見輕時。急用小銀鍼刺兩背縫穴。入四五分深。留七八呼吸。然後提鍼右轉瀉之。卽刻遇身大汗如雨。其病當時卽解大半。喉中腫盛者。兼刺腫處出盡黑血。輕者不必刺喉之腫處。

少商在手大指內側去爪甲角  
背縫在肩背合縫處

第十六期 寒暄門

坐青手取之即曲  
紋盡處有動脈

五十六

(2) 取嚏 吹紅靈丹少許於鼻中。噴一二十個嚏。取盡鼻中熱涕濁涎。則肺氣通。邪氣亦隨而噴出。不至挾痰內伏。古人治喉有用吐痰法。皆因其病失於取嚏。以致熱涎變痰。滯於咽喉。漸成喉痺也。如喉間痰鳴或口流涎者。可用醋調皂角末。探吐其痰涎。

(3) 吹藥 喉中腫痛處。吹以冰硼散。頻頻吹之。連日吹之。今人有吹而不效者。均是針未刺中病源。吹藥回數亦少之故。多吹自妙。毒甚者研吹梅花點舌丹。

(4) 服藥 初得至於最後。不可執一方。當因病向機而施之。鄙人經驗。用小劑頻服爲好。

(治療各稿)

徐玉臺治驗四則

名譽理事 費澤堯抄寄

痺症。風寒溼三氣合而爲痺。祛風祛寒祛溼。人人知之。不知有當變通者。泗涇戴星杓年近四十。因煙業赴上洋。一夕忽患腿痛。不便行走。寓中適有素明醫理者。謂腎氣素虛。乃欲中之漸。必服大造丸可。戴以客寓起居不便。遂乘肩輿而歸本鎮。及郡中之醫。皆用溫藥。并服大造丸。服下掣痛。增至十分。兩手亦痛。陽事痿縮。遂延余診。余謂此屬熱痺。俗名流火是也。舌苔雖白。其實絳底。陽事痿縮。王節齋所謂鬱火也。遂用三黃石膏犀角地黃等大劑。半月而起於床。更用虎潛大補陰丸等。一月後步立如常矣。

痿症。郡城徐華封女病痿。兩足不能相去以寸。脊間皮寬肉軟。有如斗大。醫用雜補氣血之劑不效。予謂飲食如故。病屬下焦。芪朮守中不能達下。四物誠爲女科要藥。欲若填實精髓。則又不勝任矣。考內經筋痿骨痿。皆屬奇經絡病。乃用生鹿角龜板海參魚膠羊肉等血肉之味。配入熟地枸杞牛膝歸身。堅服三十餘劑而痊瘳。

濁證。濁證溼滯爲多。而亦有宜於溫固者。上海徐德音。濁下如涕。醫不辨其爲精濁。概以利溼之法治之。久不見效。漸至食則易飢。心火上亢。腎水下趨。形消腰折。寒熱頻頻。督脈陽維交病。余謂此係精濁。非便濁也。用鹿角兔絲骨脂等溫補下焦。兼服威喜丸而愈。又提憲稿房陳壽昌病濁。醫者疑其腎陰虧損。而致此疾。早投補腎藥。少腹脹痛欲死。余用左金清火。合雄鼠糞湯。攻濁而愈。血厥。郡城七星橋翁氏女。經前發厥。厥必數日不省人事。醫用硃黃膽星之屬。經年不效。已卯六月延余診治。脈象搏指。余謂此係經血內瘀。久而發厥。非痰迷心竅也。硃黃膽星。焉能破瘀生新耶。乃合內經烏鱗骨丸。仲景旋覆花湯。河間金鈴子散爲一方。數劑痊愈。竟不復發。

### 柳寶詒治驗二則

名醫 柳寶詒  
會員 郁濟煥錄寄

冬溫伏邪化熱證。徐聲之於仲冬擬服補劑。屬爲定方。診其脈兩尺浮滑弦動。余曰。據此脈情。恐患冬溫。補劑且從緩進。因疏方用黃芩生地之類。囑其多服幾

劑。當其時飲啖如常。並無疾苦。勉服三兩劑。即停不服。迨十二月十七。忽振寒發熱。兩日後。漸覺神情昏倦。熱勢蒸鬱。神呆耳聾。此少陰伏邪化熱外已入胃。而內發於陰者。尙未離少陰之界。而並有竄入厥陰之勢。病情深重而急。先與梔豉黃芩湯二劑。繼進清心涼膈法兩劑。均無大効。而瘧厥昏譫。舌燥唇焦。病勢愈急。乃用調胃承氣。加洋參生地犀角羚羊元參養陰清泄之品。兩進之後。始得溏糞如蠟。暫者二遍。間進犀羚地芍梔豉丹芩。病勢漸退。而熱仍不減。乃再與調胃承氣合增液法。又行宿垢一次。此後即以此法。與養陰清泄之法相間迭用。自十二月二十三日起。至正月十日。通共服承氣八劑。行宿垢溏糞黑者十餘次。裡熱始得漸鬆。神情亦漸清朗。用養陰之劑調理兩月而痊。按此證少陰伏邪本重。其化熱而發也。設熱邪全聚於胃。即使熱蘊極重。猶可以下泄之法。背城借一。以圖幸功。乃中焦之熱勢已劇。而伏熱之潰於陰分者。又內熾於少厥兩陰之界。岌岌乎有蒙陷瘧厥之險。不得已用助陰托邪之法。從陰分清化。俾其漸次外透。其已達於



胃者用緩下法。使之隨時下泄。戰守兼施。隨機應變。如是者。將及兩旬。邪熱始得退清。假使攻下一兩次後。即畏其虛而疑不能決。則其險有不堪設想者矣。

伏溫熱結胃府證。長媳徐氏。戊戌七月。患感冒挾肝氣。發熱腕痛。嘔惡不納者五六日。八月朔。得大解頗暢。余謂大使一通。病可鬆也。不意至夜。寒熱大作。惡心乾嘔。漸至煩躁。口渴舌乾。起刺。予以其質弱陰虧。慮其不耐壯熱。急思乘早擊退。冀免淹纏。遂用涼膈合瀉心法。佐以洋參石斛等。連進兩劑。得大解兩遍。嘔惡即止。而裡熱不減。間服養陰泄熱藥一二劑。大便仍不行。而舌苔灰焦轉厚。乃改用調胃承氣合增液法。間日一進。每進一劑。即行一次。糞色或黃或黑或澹或結。又進三次。至十五日。方中大黃絞汁者重至五錢。乃腹中大痛。宿糞暢行。當時冷汗肢厥。幾乎氣脫不回。急進人參以扶正氣。始能漸定。自此次暢行後。裡熱漸鬆。用藥總以養陰扶胃為主。每間三四日。大解不行。即用人參湯送大黃丸一服。或瀉葉湯一盞。大便始行。而糞色仍紫黑如醬。至九月初。乃能漸進米湯稀粥。然每至

三五日大解不通。卽覺胃熱重鬱。須與清泄。得大解乃平。至九月十九日服瀉葉湯後。宿垢大行。得黑糞半桶之多。濁熱始得一律肅清。不再有餘熱重蒸矣。此證以陰虛弱質。患此久病。米飲不沾唇者一月。而得全性命者。緣自病迄今。始終以扶陰養正爲主。故雖屢瀕危殆。而卒獲保全。其積垢行至一月有餘。而始淨。則初念亦不及料也。然從此可知時病之餘熱不除。皆由積垢不清所致。斷不可顧慮其虛。轉致留邪生變也。又此證最易惑者。其脈始終細弱。毫無實象。細意審營。究屬體虛證實。惟有用洋參鮮地石斛大黃以養陰泄熱。爲至當不易之治。固守不易。始得回一生於九死也。

胡幼卓治驗三則

寒痧致警證治 焦某子。年約十五歲。當夏秋之交。身犯寒熱。寒微熱甚。熱往寒來。日夜無休止。口不作渴。頭額微痛。終日嗜臥。目閉不開。病經匝月。醫者或進芳香。或用清洩。均不見效。病亦不見增減。余診其脈。微細而澀。指下不揚。察舌苔面

色指甲。均見青晦。胸中懊懣。更細察其兩目。病者言曰。目閉則舒。目開亦無睹。並非熟睡。竟爲半月之盲人焉。於是推開其目之上胞皮。目珠竟然不見。上推至眉稜骨。始見如黑線一條。亦非瞳人反背。於是立方用清宮湯寶花散去細辛。及玉樞丹。進一劑。目珠稍下。至五劑。復原狀。諸恙亦愈。

按眼科另立專家。平素亦未研究。然考其形證。乃寒痧內着肺脾。挾溼阻遏絡隧。種種青紫之色。皆痧毒凝滯於血脈之中。鬱而不得外洩。故脈見細澀之形。嘗論寒痧一證。吐瀉轉筋者有之。懊懣身熱者有之。而嗜臥目閉者。在寒痧見症之所不當有也。不常見而見。必須細審其情由。吳氏條辨云。日常開不閉。或喜閉不開者。暑入手厥陰證也。卽以此理擴而充之。其目珠上竄。豈非是暑入心營。外被寒痧之所包鬱。以致失其暑邪之本來面目。外洩既無出路。勢必逞其上升之能力。竄入清陽。達於目珠之極的乎。君清宮湯清其宮城。臣寶花散宣通脈絡。佐使以玉樞丹而達其結邪。大旨亦是芳香清洩之法。然分而用之。

譬如攻敵之攻其一面。敵勢必逞勇有餘。合而進之。譬如善戰之內外夾攻。邪必不支而大潰。古人有用藥如兵之說。不余欺也。如此症情。萬難得一。然進五劑而始效。可見其邪之盛。其勢之烈矣。

陽證似陰火疫證治。沈莘耕妻。於夏天酷熱時。而患惡寒症。邀余診治。病者寒戰如瘡。蓋三被。着火爐。猶覺畏寒。診其脈。兩部皆細伏。惟伏中仍有數象。口渴喜熱飲。面目枯黑。舌胎如常。其夫猶進以薑湯。余曰。脈證不和。不可率爾立方。姑候之以察其動靜。約歷三小時。病者寒罷。於是復診其脈。已現洪大之形。惟不尙浮。診至十餘分鐘。轉現搏象。至此時脈症始和。而病者目赤齒焦而厥悶矣。當是熱症。不言可知。余曰。此火疫也。恐不及服藥矣。急灌以冷水。初咽窄不下。繼則漸漸可通。至三壺餘。病者醒而言曰。心跳異常。狀欲發狂。余曰。此乃君火爲疫火逼逐。當抑其疫邪之勢。則君主自安。於是復進以冷水。又壺餘。心跳始定。擬方用清瘟敗毒散二劑而愈。此症幸不挾食。否則邪永無外透之期。必一戰而悶死。

按寒戰脈伏二者並見。古書中未有見也。卽以傷寒考之。寒戰見症。六經中惟少陽有之。不當脈伏。若以溫病而論。脈伏之候。三焦中火鬱有之。亦不應見寒戰。若是之甚也。所以未卽立方者。以脈中仍有數象。且面目見枯黑之形症耳。蓋有非常之寒者。必有非常之熱。經曰。邪入於陰則寒。邪入於陽則熱。其始之惡寒也。深入於三陰。陽氣亦從之而內困。其繼卽發熱也。邪入於三陽。自裏達表。遍傳六經。通身俱見熱象。至此時始可立法無疑。若中挾滯。邪無外透之門。必現膚青而死。挾疫爲厲。故傳變速耳。

陰證似陽越陽證治 秋間二人同病三瘧而變症者。一人誤服鮮石斛而死。余適回家。至六日到寓。其未死之一人。病已幾殆。邀余診治。據述病者已六日夜不寐。大汗不休。惡熱口渴。形似熱象。然察其脈微細。奕弱不弦。頭不痛而胸不悶。舌色無潤。無苔。精神疲倦。余曰。此因久瘧而陽越。遂立肉桂生耆二味成方。進一劑。已能安寐。汗收而愈。

按此症病瘡既久。其邪必微。脈微胎潤。可知陰分未傷。不必益水以濟火。汗淋不寐。則見腎陽與衛陽俱越。陰陽偏造。躡脈上亢。無入陰之權。上下不相軌接矣。仲聖立法。亡陽者去芍藥。故不用八味滋陰之品。吐瀉未見。不需理中。陽越者。當益火以濟水。桂經有明文。因汗太多。參用實表。<sup>肉</sup>若舌苔見乾紅者。又宜壯水為主。以制陽光。當從治於陰分矣。

(藥物類)

殺蟲藥品錄

風生蟲溼生蟲。所謂黴菌者。亦蟲也。人身抵抗力充足。則蟲不為病。抵抗力不足。則蟲能病人。是必有藥物以殺之。彙錄殺蟲藥品於左。編者識

礬石。味烈。性寒。能殺溼熱之蟲。除溼熱之毒。神農本草經。主治陰蝕惡瘡。

薏苡仁。味甘微寒。除陽明溼熱之蟲。神農本草經。主治下三蟲。<sup>用根</sup>

乾漆。味辛溫。其生者著人肌膚即腐爛。亦能腐蟲。神農本草經。主治去長蟲。

麝香。味辛溫。能殺蟲。神農本草經。主治蠱毒。去三蟲。蟲皆溼穢之所生。故亦能除之。

石硫黃。味酸溫。除溼所生之疾。并殺髮根浮氣所生之蟲。神農本草經。主治婦人陰蝕。及除頭禿。

水銀。味辛涼。解皮毛中溼熱之毒。并蟲。神農本草經。主治疥癬。痂瘍。白禿。殺皮膚中蝨。蟲亦溼熱所生也。

白殭蠶。味鹹平。除風氣所生之蟲。神農本草經。主治去三蟲。及男子陰瘍病。藜蘆。味辛寒。殺蟲。神農本草經。主治頭瘍。疥癬。惡瘡。殺諸蟲毒。去死肌。

貫衆。味苦微寒。除邪熱之毒。溼熱所生之蟲。神農本草經。主治腹中邪熱氣。諸毒。殺三蟲。按貫衆生於天地山澗之中。得天地清陰之氣。故能蘊熱溼穢之疾。其體中虛而清芳。故能解中焦之毒。人身之蟲。皆溼熱所生。溼熱除。則諸蟲自消也。

連翹。味苦平。除溼熱之蟲。神農本草經。主治寒熱。鼠瘻。瘰癧。癰腫。惡瘡。癭瘤。結

熱。蠱毒。

桃核仁。味苦。甘草。散血所生之蟲。神農本草經。主治瘀血。血閉。癢邪氣。殺小蟲。

犀角。味苦寒。殺邪氣之蟲。神農本草經。主治百毒。蟲症。邪鬼。瘴氣。殺鈎吻。鳩羽。

蛇毒。除邪。

龍膽。味苦澀。除熱結之氣。及蟲。神農本草經。主治殺蟲毒。



## 醫案門

## 關於心理之治療

激怒法二則

名譽理事 徐伯英選寄

勸戒九錄。曾某江西人。爲當時名醫。所載醫案類多妙旨。誠有非藥力所能及者。一某官女。年及笄。於夏夜後園月下。舉手探折花枝。忽覺麻木。手不下垂。諸醫調治無效。延曾治之。曾詳審其致病之由。請於某官。擇一內室。謹閉窗戶。使某與女共處一室。袒裊相對。別有良策。未可預言。女不可。父母苦勸之。請先拜曾爲父。曾囑某官。靜候戶外。聞喊叫聲。可推門入矣。曾注目視女。女羞急無地。怒氣勃發。若不可奈。曾出其不意。忽逼近女。若欲動手者。女狂叫一聲。以手自衛。而手已下垂矣。某官入戶。見女手展動自如。喜問何術。曾曰。此亦究其原耳。女生長深閨。嘗月夜久坐。純陰凝結。致有斯疾。四肢屬肝。當作脾。非激其肝。氣不能見效。此非草木之性。鍼灸之方。所得而施也。徐伯英曰。四肢屬脾。手不下垂者。脾土之陰氣。

凝結也。五行之中，木能疎土，故非激其肝氣，不足以沖開凝結之純陰。此真匪夷所思也。

又某令因妻妾致怒，兩目失明。醫者謂怒氣過甚，瞳人反背，屢治不效。延曾至，詳詢始末。因與某令之弟曰：此證醫治見效，當索特別厚謝。弟請所欲，曾曰：試與令兄言。病果見愈。當以寵姬見贈。緣曾某訪知某令妻妾五人，惟四姬最寵。某令沈思曰：吾願以第五姬相酬。曾曰：非得君四姬不可。某令色變，奮步急趨出。拍案詬罵，怒不可遏。曾俟其怒甚，徐徐言曰：請君息怒。吾豈真欲以姬妾見酬，但非此言無以醫君病耳。某令不覺大笑，而眼亦復明矣。徐伯英曰：內經謂狗蒙招尤，目冥耳聾，下實上虛，過在足少陽厥陰。甚則入肝。此證蓋由大怒，氣達於上。久則結而不疎，故使兩目不明也。今仍激之，使怒者，蓋藉以衝開素結之氣。然後繼之以大笑，一笑則鬱結之氣散，氣散故兩目復明也。

關於火極似水之治療一則

70

南史曰。將軍房伯玉服五石散十許劑。更患冷疾。夏月常復衣。徐嗣伯診之曰。乃伏熱也。須以水發之。非冬月不可。十一月冰雪大甚時。令伯玉解衣坐石上。取新汲冷水。從頭澆之。盡二十斛。口噤氣絕。家人啼哭請止。嗣伯執搥搥諫者。又盡水百斛。伯玉始能動。背上彭彭有氣。俄而起坐云。熱不可忍。乞冷飲。嗣伯以水一升飲之。疾遂愈。自爾常發熱。冬月猶單衣。體更肥壯。

醫

學

明戴思恭字原禮案。松江朱仲文長夏畏寒。身常挾重纈。食飲必熱如火。方下咽。微溫則嘔。他醫授以胡椒煮伏雌之法。日啖雞者三。病愈亟。原禮曰。脈數而大。且不弱。劉守真云。火極似水。此之謂矣。椒發陰經之火。雞能助痰。祇以益其病耳。以大承氣湯下之。晝夜行二十餘。頓減纈之半。復以黃連導痰湯益竹瀝飲之。竟瘳。

雜

誌

報告門

研究興縣報告發生疫症

承示興縣知事電稱。該縣稻黍角村發生疫症情形。囑會研究治法。按此症初起頭痛體熱手足冰冷嘔吐黃水兼神氣昏迷純係熱伏胃陽鬱而不達胃中汁液腐變病在上焦。可先用刮痧之法。刮法做會雜誌中屢屢登載可查照辦。一面服加減普濟消毒飲以清熱解毒和胃為要。其後轉變候腫或骨節起紅硬塊如杏刺有黑血。此乃核疫之類。西醫謂之鼠疫。由於邪熱竄入血分積結成毒。以致血液循環頓停。最為猛烈危險。須重用解毒通竅破血之劑。勿須單以喉症治。擬二方於左。

- 第一方加減普濟消毒飲
- 連翹 三錢
  - 銀花 三錢
  - 苦桔梗 錢半
  - 薄荷 二錢
  - 竹葉 三錢
  - 芥穗 錢半
  - 牛蒡子 二錢
  - 黃芩 二錢
  - 黃連 錢半
  - 陳皮 錢半
  - 僵蚕 三錢
  - 甘草 一錢

金線重樓 切片二錢半 一名蚤休 石菖蒲 二錢 玉樞丹 三分 沖渴甚者加生石膏 五錢

神昏甚者加烏犀角 五分 羚羊角 一錢 硃砂 三分 真西牛黃 一分

第二方加減通竅活血湯 赤芍 二錢 桃仁 三錢 紅花 二錢 川芎 一錢 羚羊角 一錢

山甲片 一錢 鬱金 二錢 板藍根 三錢 生石膏 三錢至五錢 石菖蒲 二錢 炒木通 二錢

真麝香 三厘 大便秘結加大黃 三錢至五錢 風化硝 三錢至五錢

先服第一方若有效並不見有核疫喉腫等等至危險之症。即不必服第二方。此

覆省署第三科

### 研究懷仁縣報告痢症

承示據懷仁縣報告。近來檢查已戒除之煙民。發生噤口痢症。囑會研究治法。查噤口痢治法。敝會第十三十四期雜誌中並皆登載。惟查此次報告。係甫經戒除之煙民。煙毒未淨。氣體又虛。患此險症。治療殊屬不易。初起泄瀉時。宜清熱消積。擬方 生白芍 六錢 歸尾 三錢 煨枳實 二錢 製半夏 二錢 檳榔 錢半 廣木香 一錢

萊菔子 二錢 酒軍 二錢 焦查肉 三錢 通草 一錢 乾薑 五分 泄瀉變紅色後宜和肝  
 活血擬方 當歸 五錢 生白芍 三錢 廣陳皮 錢半 南紅花 一錢 肉桂 七分 訶子 錢  
 白朮 錢半 茯苓 二錢 川朴根皮 錢半 生山藥 六錢 甘草 錢半 氣虛甚者酌加潞參  
 一錢或二錢。此覆省署第三科

覆介休分會報告眩暈作嘔證

逕覆者。據報告郭君患頭眩症。囑會研究。推厥原因。大都由使用心力腦力過度。以致肝火上升。化風鼓動。遂為眩暈。甚則心跳作嘔者。以肝在高下。連高覆胃。其絡入腦。故暈眩甚時。火擾膈中則心跳。犯胃則作嘔也。當起病之初。或因煩勞思慮所致。及受病既久。當以靜養休息為宜。近時病發。自覺從項後至頂昏昏而上。此正肝絡入腦之路。不僮肝病。腦亦病矣。前治方法。亦自妥當。惟此病延久。不易除根。為擬一方。希酌用之。抱木茯神三錢 栝子仁二錢 炒杞子二錢 河首烏三錢 甘菊花三錢 製半夏二錢 半炒枳實二錢 竹茹一錢 眩暈重時加生赭石三錢 以鎮肝逆

# 通訊門

## 傅再希先生六氣辨

續第十三期

然則如其所自言之君火相火乎。夫君相二火。千古聚訟。莫衷一是。然皆就藏府部位而區分。雖屬牽強。理尙或可。若謂爲六淫外感。則此天地之間。孰爲君。孰爲相。其爲火也。君何若。臣何似。其感於人也。君爲何證。臣爲何病。胡從而辨之乎。然則爲二火之說者。進退無據矣。原其所以必欲分火爲二者。蓋欲遷就三陰三陽之六經而已。夫三陰三陽。古人不過以之名經絡。非以之言氣化。試觀靈樞素問八十一難甲乙經諸書。其言經絡處。曾有涉及風寒暑溼燥火之六氣者乎。素問陰陽離合論。黃帝問三陰三陽不應陰陽其故何也。岐伯所對云云。皆就陰中之陰陽中之陽等而言。假使六經果配六氣。則豈非陰陽之最彰明較著者。何以黃帝疑其不應陰陽而發問乎。岐伯何不卽以六氣置對而云云乎。是知六經自爲

六經。非有涉於氣化矣。蓋五藏之作用各殊。故可配以五行。若夫經絡同爲運行。氣血不過有藏府升降表裏之殊。因而有三陰三陽之別。既趨同一之方向。卽具同一之作用。豈可於其間不能以寸之地。強爲分別。謂此則爲風。彼則爲火。不論何邪。入此則現風症。入彼則現火症。有是理乎。且天心之與腎。水火相反。其於經也。則同爲少陰。脾之與肺。燥溼各殊。其於經也。則同爲太陰。若必如言運氣者之說。以少陰爲火。太陰爲溼。則將責火於寒水之腎。求濕於燥金之肺。與五藏配五行之說。不相通矣。至於假六經之名。作爲歲運之稱。又不可以不辨。間嘗觀術數之書。莫不就五行以相推。依生尅以爲斷。不特不聞司天在泉之說。卽三陰三陽之名。亦少概見。何則。古人自以三陰三陽爲醫家經絡之專稱。不以之言歲運也。自夫人假之以言歲運。後人習而不察。反似經絡之名。因歲運而得。其亦未之思矣。夫古人之所以名經絡者。以屬府爲陽。屬藏爲陰。行表爲陽。行裏爲陰。故以心火之藏。不嫌有少陰之名。寒水之府。無妨有太陽之稱。若謂此三陰三陽者。本名六



氣。則古人雖不講文義。何至以熱爲少陰而燥反爲陽明。風爲厥陰而寒反爲太陽哉。蓋欲申其運氣之說。遂附會六經之名爲之。而不自知其文義之不順。一至於此。綜而言之。古人所謂六經。原不期後人附以六氣。更不期後人即其六經之名。作爲歲運之稱。大抵此七篇。乃晉唐間方士所撰。王冰不察。以之補素問。林億等知其僞而不明辨之。且妄度爲陰陽大論。後人遂信以爲真。以注傷寒。此實中國醫學史上之一大變也。夫陰陽大論之書。今雖不可得見。然觀王叔和傷寒序例所引用者。乃明四時正氣之序。與夫傷寒時行之辨。非有所謂六氣也。卽其占斗曆之法。亦就四時節氣之氣候言之。非侈陳司天在泉也。仲景所以採用之故。亦不過如是而已。乃所引用者。七篇無其一字。七篇所有者。仲景叔和曾不道及。然則疑此七篇爲陰陽大論者。豈足信哉。夫古今之僞書亦夥矣。卽醫家所誦習之靈素。亦豈黃岐之原文。然承學之士所不廢者。蓋古人著書。惟求其說之行。不望其名之著。故每有精理奧義。託諸古人而流傳。學者但求其有益於身心。何必

計其真偽哉。如此七篇。其論五行勝復之道。亦頗通造化之微。斷章取義。單辭隻句。何嘗不足沾溉後生。惟其六氣司天在泉之說。響壁虛造。乃得王冰之屢入。林億之疑似。竟可以流傳千古。而與靈素同尊。則亦過矣。

### 章太炎先生蒞杭州中醫專校講演詞

費澤堯先生抄寄

(丙)近來西醫。每以腸窒扶斯。譯爲吾國傷寒症。因其病亦是七日一期。頗有相似處。但究未確當。其實乃爲吾國傷寒論太陽篇中之抵當湯症也。所謂抵當湯症者。太陽隨經瘀熱在裏也。故小便仍利。與太陽熱結膀胱。用桃核承氣湯症之小便不利者。絕對不同。且當六七日。脈沉而微。病尙不覺。頗與腸窒扶斯症潛伏期相似。惟用藥治療則異。彼西醫謂不可下。若腸穿孔而下血。則將引起腹膜炎而病危。故余意卽吾國金匱治腸癰。膿未成可下之。用大黃牡丹湯。膿已成不可下。用小品犀角地黃湯加黃芩之義。方爲近是。又如厥陰中之厥熱相間一種。先寒而後熱。數日乃平平而復發。乃卽西醫之所謂再歸熱也。但其中厥少熱多。用

白虎湯厥多熱少。用四逆湯須有分別。昔高士栻有厥瘧之說。恐不是瘧亦是此厥熱一類耳。與傷寒少陰症係寒症。河間特名之曰內傷寒症。凡此皆所見者少。若執此狹義的眼光觀察。則傷寒論盡成爲死法矣。要知傷寒是五種之傷寒病。有在表。有在裏。所包者廣。不觀仲景序論云乎。宗族數百人。十年之中。病傷寒而亡者過半。則非一種傷寒可知。又曰雖未能盡愈諸病。庶可見病知源。若能尋余所集。思過半矣。苟不知溫病。其何能思過半耶。總之治外感症法。悉自傷寒論出來。可無疑義。至近今治溫病方。葉香岩開其端。吳鞠通繼其後。王孟英統其成。惟孟英膽量較葉吳爲大。然銀翹桑菊等方服而卽愈者。非真溫病。不過小小風熱。或少陽之遊熱耳。如真爲溫病。此等方亦不能治。必傷寒論中梔子白虎等湯。始可奏效。而葉吳輩以爲苦寒遏伏。不如改用甘寒。詎不知真正溫病。未有不至陽明。苦寒尙有泄熱之功。甘寒則徒增液而厚腸胃。不獨此也。更有以爲溫病藥總宜涼。每令早服犀角。而反致神昏譫語者比比。觀仲景方。未有用犀角者。考本草

謂犀角解毒。千金外臺中以犀角止血。故凡大吐衄大崩下。則有犀角地黃湯之方。蓋犀角有收縮血管之功能。陽明經原有自汗。今反以犀角收之。於是將邪歸入腸胃。神昏譫語起矣。人每不明此理。以爲神昏譫語。總是邪入心包。因此犀角之誤服。終不瞭然。由是以觀。河間已遜仲景。葉吳輩更不如河間矣。源遠而流愈分。支離日甚。可慨已。夫仲景方法。本甚圓活。用之得當。效如桴鼓。其於溫熱。惟麻桂二方不可用。餘如麻杏甘石等方。均可用也。至河間雙解散。防風通聖散。雖間有可用。而立法已不如仲景遠甚。即如防風通聖散一方。既用麻黃之發汗。復用硝黃之攻下。其法固屬兩解表裏。自仲景麻杏甘石湯。大柴胡湯。得來。不知仲景立法精嚴。雖屬兩解表裏。外既用麻黃之發汗。內祇用石膏清裏。而不任硝黃之攻下。內既用大黃之攻下。外祇用柴胡和解。而不任麻黃之發汗。其用意何等縝密。河間之方。蓋已變仲景之本。無怪柯韻伯欲斥之爲庸醫矣。然吾意庸者平也。河間尙平庸可取。以視慣用甘寒厚腸胃。犀角收血管之流。則並庸醫資格不可

得。可祗名之爲妄醫耳。(下略)完

### 徐召南先生讀十三期雜誌氣味相投之治法書後

讀雜誌第十三期治法類。載折肱漫錄對山醫話中所云。丁靜山俞澹香族子皆患水脹。均食葱煎豆腐而痊。請就其說而釋其理由。以質高明。考腫脹一證。端緣脾氣虛弱。輸轉無權。氣不運行。而迴血合管凝滯不通。不能迴血入肝。化生膽汁。積聚於脾。致脾體脹大。故腹因是而脹滿。而所飲茶水。亦不能隨血運行至血管末端。滲入內腎而達溺囊。經謂飲入於胃。游溢精氣。上輸於脾。脾氣散精。上歸於肺。通調水道。下輸膀胱者。幾完全失其職矣。於是停於中者溢於外。滲洩於腠膜之間。漸漬漸深。以致分肉充滿。此肌膚浮腫之所由來也。故腫脹之證。食旨不甘者有之。以脾氣閉而不思也。大便殮泄者有之。以膽汁貧乏。不足供其消化也。小便不通者有之。以水源之氣不化行也。經曰。中氣不足。溲便爲之變。此之謂也。夫葱煎豆腐。其氣最香。香能醒脾。故思食之。食之而水脹竟愈者。蓋豆腐能和脾胃。

消脹滿。有散血之功。青蔥有通陽活血之力。本經主治面目浮腫。而中空無物。如人身血管之形。能入迴血管中。通其氣而散其瘀。仲景治肝着之證。用蔥管者。乃取義於斯也。與豆腐同煎。有和衷共濟之妙。而成通陽散血之功。俾中宮陽氣通暢。則迴血自然流行。而况二物有散血之功乎。中輸一轉。周身之氣化大行。積水俱滲於溺囊。故小便快利。腫脹日漸其消矣。斯亦對證之療治。所奇者乃均得之意外爾。

編者曰徐君所論。於病理藥物。均有研究價值。佩甚。經云。臨病人問所便。故往往有投以所好而病輒愈者。蓋所好者。卽治病之藥。氣味相投。而醫家不察耳。再附兩案於後。

錢大延案。一人酷暑歷萬山中。或飲溪水。至秋患泄痢。諸藥不效。但思食西瓜。醫家戒不使進。大延曰。但食無妨。稍進覺安。遽益快爽。用藥數劑而愈。蓋前因山中暑熱所中也。

張戴人案。一婦人年二十餘。病經閉不行。寒熱往來。咳嗽潮熱。庸醫禁切。無物可食。一日當暑出門。忽見賣涼粉者。以水和飲。大爲一食。頓覺神清骨健。數月經水自下。

### 費澤堯先生致本會緘

(上略)敝省衢州。近日溫疫流行。校中學生染者不少。其症由輕而重。進步甚速。初則頭暈。胸悶。筋絡痠疼。繼則嘔吐下利。寒熱如瘧。舌胎條白。條黃。隨寒熱爲轉移。脈象濡數不整。知爲挾滯之溫疫。遂用又可達原飲。合丹溪左金丸。依寒熱之輕重。量爲加減。另佐以西藥 quinine (用鹽酸製者。重症 1.5 分。二次服。輕症 1 分。二次服。) 重者四五劑。輕者一二劑。即臻痊愈。聞校外病民。以誤治致不救者比比。良深惋惜。衢地醫生程度優深者頗鮮。而藥品又多係假劣。膺鼎斯真。爲中醫前途慨也云云。

張壽甫先生致楊如侯書

并序

如侯仁兄偉鑒。近十餘年來。吾國醫界。醉心西學。非薄內經。揚外抑中。數典忘祖。弟不勝憤懣。今有我兄大著出現。參考中西。而一以貫之。俾知西人所驚爲捫獲者。實吾中土先哲之緒餘。而軒岐之著述。不特爲中醫導其源。亦東西洋言醫者之所莫能外。循誦再四。爲之距躍三百。不揣固陋。貢其臆慮。謹製一序。並請登諸誌報。以證諸海內同志。大雅君子。當不河漢予言云云。

### 楊如侯先生靈素生理新論序

張錫純

醫者羣生所託命也。失其道則壽民爲殤子。得其道則舉國無病夫。故在國家政治中。實占一重要位置。是以神明如黃帝。當其首出庶物。作君即以作師。他務未遑。亟亟與在朝臣工。講明醫學。著內經一書。合靈樞素問約三十餘萬言。遠窮造化之奧。近洞臟腑之微。爲醫學之元胎。卽爲醫學之淵海。是以歷代名醫。若秦越人。淳于意。張仲景。孫思邈。諸人。著書立說。濟世活人。無非細釋內經之奧旨。而通變化裁之者也。漢唐而後。醫學浸衰。然猶知尊內經。無敢加以擬



議。降至近今。歐人東來。含氣化而重解剖。日炫其方伎。以焜耀醫界耳目。而厭故喜新者流。樂西法之簡易。苦國學之艱深。轉目內經爲陳腐而少精華。嘗內經爲荒杳而無實據。直欲以覆瓿視之。而內經之全體大用幾晦。僕自擊心傷。自顧庸庸。誠難挽回既倒之狂瀾。然寤寢之間。未嘗不馨香默祝。冀有英豪特出。舉內經而表章之也。乃吾同志碩學家。先得我心。創爲鴻著。竟能於醫界放異樣光明。則楊如侯先生之靈素生理新論是已。先生爲江左名儒。博通經史。兼邃於醫。生平得力。多本靈素。迨歐學東漸。又恒涉獵其書。過目輒能洞悉。於理化醫學諸書。尤深研究。知凡西人所以爲創獲者。皆在內經包括中也。於是竭數年精力。掬一腔心血。參今考古。以成是書。本經旨以闡發生理。即本經義以匯通中西。又以耳聞不如目覩。復作圖一百三十四。以形容盡致。一時同人推其書有八大特色。(一)本書純粹闡發內經旨趣。閱是書者可於內經疑難之處。渙然冰釋。(二)本書所備參考之醫籍共數百種。凡精理名言。莫不採入。

內容極爲豐富。(三)本書以保存國粹。融會中西爲宗旨。兼容併包。絕無門戶之見。存乎其中。(四)本書分門別類。係仿教科書體裁。可爲醫學校教授講義。(五)本書不僅供中醫之參考。且可爲西醫欲通中醫者觀摩之助。(六)本書論列調攝導引修養諸法。備極詳明。且可爲內鍊養生家之不二法門。(七)本書零錦瓣香。已散見於山西醫學雜誌。持論精確。非空談玄理者可比。(八)本書詮解明晰。盡人易曉。家置一篇。洵可爲學醫之正軌。濟世之慈航云云。此空前未有之著作。爲醫宗正覺。爲醫界明星。爲五洲闡大同真理。爲兩間洩玄妙化機。卽爲吾四萬萬同胞造無量幸福。此天誘其衷乎。抑神相其室乎。何楊君之鴻博精通。竟至此乎。僕之十餘年馨香而默祝者。至此可以告慰。因盥手焚香。欣欣書此以誌喜。

## 本會致

蘭溪中醫專校  
徐相宸先生  
杭州中醫專校  
上海中醫學會

## 通緘

啓者（上畧）敝會自開辦以來。於今五載。認定以振興吾國醫藥學術造就完全人材爲宗旨。明知非一蹴可幾而進行不敢少懈。茲者敝會附設醫校。中醫教員不乏平正通達之才。而少出類拔萃足以主持中醫教務之選。亟思借材異地。取錯他山。惟不敢冒濫徵求。恐貽有初鮮終之誚。先生望重醫林。最精鑑別。平日必有心許神交勝任而愉快者。敢祈就近徵取前途同意。賜函示知。再行商議一切。大致今年定局。明歲開學以前到此。此兩三月中。儘有物色磋商之餘地也。至所聘教員兼醫生應如何始與敝會及校院相當合宜之處。另書意見。並請斟酌云云。

擬聘請中醫教員兼醫生之意見

一 中醫學術須極有根柢者。

(1) 對於內難二經傷寒金匱能編成講義教授。

(2) 對於中國歷代名醫學案能博取精擇編成講義教授。

(3) 對於近世西醫科學新理能貫通採取不至隔閡。

(4) 對於本會中醫醫界有勝任主任資格。

#### 一 中醫治療上須極有經驗者

對於本會附設醫院能擔任治療病人或普通科或專科。

#### 一 年齡性質

青年恐經驗無多。年齡過大又恐精神短欠。五十歲以下。三十歲以上。精力健全者最合。性質以慈祥和藹為最合。口音以北方易懂者為佳。

#### 一 職務薪水

職務以擔任本會理事。本校教員。本院醫生為規定。

薪水每月以自六十元起至八十元為範圍。臨時再定。

本會通函各處醫界同人徵求兒科醫生兼教員之意見

- (一) 研究兒科諸書。極有心得者。
  - (二) 診治兒科各病。確有經驗者。
  - (三) 關於兒科應用之鍼灸推拿。確有精練手術者。
  - (四) 能編輯兒科講義兼教以鍼灸推拿之實理者。
  - (五) 對於現時通行兒科著名之藥。如七珍丹萬應散等。能了解其藥性及效用者。
  - (六) 能仿照七珍丹萬應散。或仿照西藥製法。配製兒科臨時應用之湯藥丸散。便於小兒易服有效者。
  - (七) 年在三十歲以上五十歲以下。精神健全。性情和藹。口音北方易懂者。
- 如有合於以上各條件者。即請詳細叙明。函薦本會。以便商訂。

### 楊燧熙徵求婦幼科著作及經驗方法又衛生論說

啓者、鄙人編輯此項畫二種、已有七八、倘得海內名賢、賜以鴻篇、論及婦幼驗方、勿吝珠玉、詳明名姓住址、無任歡迎、企盼之至、登錄出版後、自當將拙編由郵敬贈、至婦科由種子起、至分娩後疾病止、幼科自初生起、至成人疾病止、所賜佳作並藥方、無分新舊、須素有經驗者爲合格、賜稿及方多者、謹贈薄酬、截止期、夏歷十二月月抄、特此奉申、諸位

道長

同志偉鑑、道末楊燧熙住鎮江城內草巷口、

譯叢門

說胸腺

理 學 薄桂堂

胸腺原名 Glandula Thyneus 亦名 Thymusdruse 又名 Briesel 舊有譯作胸後核者。由左右兩葉合成。兩葉之形狀不相等。兩葉之間由結締組織相互結合。人生十一乃至十五歲時。腺之形態逐漸增大。機能之發揮亦以此際為最顯著。自是之後。隨人年齡之日增。腺體逐漸縮小。腺重亦漸減輕。遂陷脂肪變性。卒至消滅者亦非少數。在人類中隨其年齡之遞增胸腺所起之退行性變性。韓美 Hamer 氏有精密之報告。如左表所示。

年齡(歲)	胸腺之重量(瓦)	對體重一瓦之胸腺重量(瓦)
初兒生	一三〇三	四〇二

據右表觀之。胸腺本體之實際重量以十一歲乃至十五歲之期間為最大。胸腺與體重比較上之最大重量則為初生兒時代。此隨年齡之增加胸腺所起之變

一—五	二三〇	二●二
六—〇	三六●一	一●二
二—五	三七●五	〇●九
一六—二〇	二五●六	〇●五
三—五	二四●七	〇●四
二六—三五	一九●九	〇●三
三六—四五	一六●三	〇●三
四六—五五	一二●八	〇●二



化。必有深至之生理寓乎其中。決非盲起者。

胸腺之摘出試驗。始行胸腺之摘出試驗實在前世紀之中葉。行之者爲福利得賴本 Frittleben 氏。彼謂『摘出胸腺後之動物。其生命之保持。不受何等障礙。故胸腺與脾臟相同。非生命上絕對的必要之器官。』其後多數學者就山羊。緬羊。大海獺等繼續試驗。所用方法逐漸精密。所得之成績。逐見顯著。然後知胸腺之存在。於人體之發育上有顯著之意義。身體發育成熟後。不見有存在之必要。今綜合摘出試驗成績。摘記如左。

一 骨發育所受之影響。幼時摘出胸腺之全部。骨之發育大受障礙。最顯著者。即管狀骨之長徑短小。骨端肥厚如痛風病者。骨中之石灰分沉着少。骨因而柔軟易折。骨折後之治愈亦困難。

二 物質代謝所受之影響。石灰成分之排泄量異常增加。骨質變化之最大原因。即在於此。

三血液所受之影響 胸腺摘出後血液性質上所受之影響諸學者之試驗報告甚不一致。有謂白血球減少白血球增加者。有謂白血球減少白血球增加者。亦有謂白血球數全不認變化者。是等差異恐原於白血球計算上之錯誤。要之現尙未得一致之結果也。

四神經系統所受之影響 運動神經受障礙運動因之不活潑筋力亦薄弱。感覺神經亦受障害。五官感覺不完全。嗅覺尤甚。腦皮質腫脹且現水腫。神經細胞崩壞。精神機能因之衰退。遂成所謂除胸腺性白痴 *Idiotia thymopriva*。五他臟器所受之影響 脾臟之增大甚顯著。脾臟濾泡亦見增殖。此蓋脾臟代償胸腺之機能所起之變化。腺臟甲狀腺亦增大。副腎則僅髓質肥大。皮質無甚變化。腦下垂體不生變化。生殖器之發育有謂胸腺之摘出可促進之。亦有謂退化之者。總之現今尙未有定論也。

胸腺抽出物之試驗 人豚牛羊等之胸腺。或用其新鮮者製作抽出液。或以五

十度以下之溫乾燥之研作粉末。製作抽出液。試行注入靜脈。血壓即見下降。心臟搏動數增多。若更注入大量。則現呼吸麻痺。心搏停止等現象。若以胸腺之甘油抽出液注射皮下。則現利尿。催乳等效能。

總觀以上所舉各端。胸腺在生命之保持上。雖非絕對的必要臟器。而其產生一種刺戟素。對於身體——骨骼——發育及神經系統之機能亢進等。盡重大之任務。則確實無疑。

在治療方面。根據胸腺內產生刺戟素之原理。用之製作藥劑者有 Thyminus Glard Decicated。為緬羊胸腺之乾燥粉末。色淡黃。味香快。幼年人胸腺起退行性變性之疾病時用之。

### 麻醉術

續十四期

醫校主任 楊永超

利用上述之法。其氣道之障礙。誠能悉行除去。倘仍不見氣息恢復。將若之何。是則人工呼吸為不可緩之要務。人工呼吸有二式。一曰席爾宛斯坦式。一曰舒萊

耳式。可擇一用之。

席氏之法。行人工呼吸。須兩人。各以一手握病者之手腕。及肘之上部。持之使越過其首。而與體之直軸平行。則吸氣之手術已畢。然後曲其肘節放於胸前。盡力抵擊其胸部。則呼氣之目的已達。使此時行人工呼吸者祇有一人。此人可立於病者之首。直以兩手各執其腕。如上法往復行之亦可。

總之無論一人或兩人。行時務求其速。約一往一迴之時間。最好合乎最常呼吸所需之時間。且須時時注意及氣道中有無障礙。未可魯莽爲之也。

舒氏之人工呼吸法。則使一人立於手術桌之一端。接近病者之頭部。以兩手力拽其肋骨弓。使之上聳。而胸際於以擴張。吸氣乃成。至其呼氣。只以力壓肋骨。即可奏功。

心跳停止。亦可以人工呼吸法救之。如非有機械的障礙致心臟受壓迫者。則人工呼吸。確能使心臟恢復其躍動力。嘗見有心死者。以此法救之。則青紫之面。須

與變爲蒼白。又不須與而轉若平人。功亦偉矣。

以大量之食鹽溶液注射靜脈。亦殊有益。最好加地葛林少許。則裨益更大。

如當麻醉之際。心力驟然降落。面色蒼白。則須力防腦貧血。其法甚簡單。卽令病人之臀部舉高。頭部下垂。此在新式手術桌上甚易行之。

哥羅仿與伊太兩者。各有其長。各有其短。有喜用哥羅仿者。有喜用伊太者。亦有將兩種混合同時用者。不必拘泥。惟在人自簡擇而已。(完)

# 雜俎門

## 沈經鍾醫科應用論 續十五期

若論夫治法之大綱。則全書不外四術。一日汗。一日下。一日利。一日吐。然發汗同而麻黃與石膏柴胡不同。則化熱與未化熱殊也。利水同而苓朮與甘遂大戟不同。則疏導與排決殊也。同一下而下氣與攻實不同。故枳椇與硝黃不同。同一吐而吐痰與吐食不同。故瓜蒂藜蘆香豉有不同。由此觀之。使一切之藥。但知其爲祛風勝溼。行水止血。殺蟲解毒。削積軟堅。則猶可以治雜病。若傷寒則六經界限。絲毫不容假借。虛實輕重。錙銖必較。偶一顛倒。生死判於反掌。苟非有湯液經方胎臚藥錄等書。言之綦詳。卽仲景亦何所承受。今淵源中絕。而醫家憾焉。是以張潔古之珍珠囊。李東垣之用藥法象。皆始創以分經論性。而李瀕湖踵之以成綱目。然於古人立方之意義。與臟腑相關之理。猶未深通。故論性每未能劃一。其實

古人立方。每取藥力之有餘者。以爲主用。至於所向之目的。則別用一藥以引經。而全體又往往相關。故九竅之病。治之於九臟。下焦之病。資之於上焦。例如一藥入肺。則膀胱腎腸俱受其影響焉。故讀經方則貴知其嚴。而解雜方則貴觀其通也。試更觀各家蒐輯之古方。若葛洪肘後方。孫思邈千金方。王燾外臺秘要。劉禹錫傳信方之類是也。此等方術皆以簡單之藥。具卓絕之功。蓋藥之功用。具於原質。苟能中病。一物已足。而流傳既久。一參以世俗之見。於是慮平易之藥。爲世輕藐。則託之於空虛。如千金方多忘善誤者。丁酉日。密自至市買遠志。著巾角中。還爲末服之。勿令人知。又催生方蓮花一瓣。書人字吞之。即產下。夫藥苟有效。何必丁酉日買。及書人字乎。一恐簡便之方。爲人竊取。則亂之以他藥。朱端章集驗方云。中貴人任承亮患惡瘡甚危。尙書郎傅永授以藥。即愈。叩其方。赤小豆也。及予苦脇疽。既至五藏醫。以藥治之。甚效。承亮曰。得非赤小豆耶。醫謝曰。某用此活三十口。願勿復言。至於修合別有秘要。則又隱匿佐使。以示神奇。三國志魏

初平中有青牛先生常服芫花年百餘歲常如五六十人葛洪神仙傳言封君達黑穴公並服黃連五十年得仙論者皆疑其誕妄然范成大桂海虞衡志云廣西英州多仙茅其羊食之舉體悉化爲筋不復有血肉張杲醫說云一人中仙茅毒舌脹出口漸大與肩齊以刀斨之隨破離合斨至百數乃有血出始知其可救以大黃芒硝瀉之而愈故李時珍引弘治間東海張弼梅嶺仙茅詩有使君昨日纔持去今日人來乞墓銘之句觀此則仙茅豈宜服食而蘇頌云仙茅方本西域道人所傳開元元年婆羅門僧進此藥明皇服之有效天寶之亂方書流散上都僧不空三藏始得此方傳與司徒李勉及路尚書齊給事張僕射服之皆有效按仙茅既成秘方必經修製且與他藥相配合與單服一物者有別彼青牛黑穴服食芫花黃連正與此同特道家鄙吝隱而不言耳是以功用不彰利害相反方書之不盡可憑亦間有之今縱不能一一試驗然旁羅雜志取其信而有徵者如張乖崖之奏進豨簽丸（唐慎微證類本草言江陵府節度使成納具表奏進豨簽



丸。又知益州張詠亦表奏此丸。云臣因換龍興觀擲得一碑內載方藥一件。蜀號火杵對節而生。又云臣本州都押衙中風墜馬失音不語。和尚智嚴中風口眼喎斜。臣各與十服。病皆卽瘥。巴郡太守之奏三黃丸。千金方云。巴郡太守奏三黃丸療男子五癆七傷消渴羸瘦婦女帶下手足寒熱能瀉五藏火。其方。春三月黃芩黃連各四兩。大黃三兩。夏三月芩六兩。連七兩。大黃一兩。秋用黃芩六兩。大黃黃連各三兩。冬用大黃五兩。芩三兩。連二兩。蜜丸。烏豆大。每日三服。每服五丸。增至七丸。米飲下。一月後病愈。常服使人加健。忌豬肉。崔承元之傳羊肝丸。傳信方云。羊肝丸治男女肝經不足。風熱上攻。頭目昏暗。羞明及障翳。青盲。用黃連一兩。研末。羊肝一具。去膜。搗爛。和丸。梧子大。每食後煖湯水下。十四丸。連服五劑。卽愈。昔崔承元活一死囚。後崔病內障。逾年不愈。囚以此方報德。因傳於世。云一苦參能致腎病。沈存中所自知。沈括筆談載其自苦腰重。久坐不能行。有一將佐曰。此乃病齒數年。用苦參揩齒。其氣味入齒傷腎所致。後有太常少卿舒昭

亮亦用苦參措齒久亦病腰自後悉不用之腰病皆瘥按史記太倉公醫齊大夫病齟齬炙左手陽明脈以苦參湯日漱三升出入慎風五六日愈蓋倉公亦用苦參然但漱五六日中病而止無積重之患此其所以勝俗醫也。白炭能止肺血。台州吏所目驗。(洪邁夷堅志台州獄吏憫一大囚囚感之自言五七次犯死罪遭拷傷肺至嘔血人傳一方惟用白芨爲末米飲日服效如神及囚決後剖而視之見白芨皆填於肺色猶未變洪貫之聞其說赴任羊州一卒忽患咯血甚危用此方救之一月卽止)木瓜收縮膀胱合乎經旨。(靈素五味論云膀胱之胞薄以懦得酸則縮卷約而不通水道不行矣本草綱目引羅天益云太保劉仲海日食蜜煎木瓜同伴數人皆病淋症又鄭奠一云有達官游金陵廣購木瓜舟中人苦溺不得出服滲利藥罔效予命撤去木瓜遂便溺如故)延胡索止心痛徵乎古說。(李時珍自言荆穆王妃因食蕎麥麪著怒遂病胃脘當心痛不可忍醫用諸藥皆入口卽吐大便久不通予思雷敷炮炙論有心痛欲死速覓延胡乃以延

胡末三錢溫酒下，卽不吐，少頃大便行而痛遂止。高良薑治胃寒。垂乎碑志。時珍云：千金方言：心脾冷痛，用高良薑細剉微炒爲末，米飯服。太祖高皇帝卸製周顛仙碑文，亦載其有效。凡男女心口一點痛者，乃胃脘有滯或有蟲也。多因怒及受寒而起，遂致終身不痊。世俗以爲心氣痛者非也。用高良薑酒洗七次，香附醋浸，各微炒爲末，各自封收。因寒者用薑末二錢，附末一錢；因怒者反之。寒怒兼者各半，以熱米湯入生薑汁一匙，食鹽一捻，服之立止。數次除根。方書多傳其效。未完。

星期徵稿選刊

靈樞上膈篇分氣爲上膈蟲爲下膈論其致病之理由與  
鍼刺之法試舉經驗有心得者合靈樞之旨而發明之

仰道子

夫衛氣者水穀精氣之所生也。由腸胃泌糟粕而根於下焦。隨陽任之脈復麗於陽明。上合胸中之宗氣。惟其晝行於陽分。外榮於四末。經言清陽走四肢。是脾爲胃行其津液。又能散精於肝。故肺胃之健運。必假衛氣而作用之。庶爲無病。夜行於陰分。藏府膜原之間。以榮五藏。經言濁陰歸五藏。又云濁者爲衛。是藏府之真氣運行。必假衛氣以偕和之。經所謂恬憺無歸。真氣從之。中氣內守。真氣上行。兩經合考。斯衛氣之關於陽明胃府也大矣。故上膈篇之膈症。即胃病也。積久甚爲癰腫者。仍胃脘病也。訓膈之義。即膈膜肉也。前連鳩尾。後齊十一椎。上脘當膈之

上下腕當膈之下。故有上膈下膈之名。氣病蟲病之異。溯其病源。莫不由志意失和。而寒溫不調於外。食飲失節。而運化失常於內。以致邪之所湊。正氣必虛。故衛氣失其常運。不得營周於充分。衛本陽氣。陽氣不能充布之地。則腸胃外之汁沫。皆爲陰寒之涇水矣。涇與風化。即生虻蟲。復因外邪之久留不去者。或著於伏膺。或著於腸胃膜原之間者。兩相搏凝。始則蘊裹而成積聚。繼而熱化而爲癰膿。其在胃脘之上下內外者。無異於軀殼外之癰腫矣。故治之者。欲調其氣。攻其積。却其腫痛。必先察其部位之上下。痛楚之淺深。循次刺之。推而內之。是從衛取氣之法也。動而伸之。是從營置氣之法也。然欲行其法。僅可一再。不愈亦無可再行矣。本篇經旨固已如是。然用之者。惟取之三里。可盡施其補瀉以調之。按上膈者。不足之病也。可先取胃上腕。後於臍下三寸。得氣用補法。下膈者。有餘之症也。可先取胃下腕。後於大迎天突。用瀉法。若癰膿未成者。可但於中腕取之。繼以足三里瀉之。如果癰膿已成。則慎勿輕刺矣。只可虛心修養。並施調脾助胃之陰藥以調。

之可也。此症若診其脈弦絕不至者。法在不治。及糞便燥結者。治之亦無益矣。

問劉守真謂心熱則多喜而為癡。肝實則多怒而為狂。而駁難經重陰為癡之說。豈癡狂皆為陽熱病歟。何以金匱云陰氣衰者為癡。陽氣衰者為狂。耶。試折衷諸說。具著於篇。

趙登龍

癡狂二症論者紛如。劉守真謂心熱則多喜而為癡。肝實則多怒而為狂。專就陽氣偏盛言之。難經謂重陰為癡。則就陰氣偏盛言之。金匱云陰氣衰為癡。陽氣衰為狂。又就陰陽各極其虛言之。同一癡也。同一狂也。聖經賢訓。何相反若是。今試折衷諸說。約略言之。蓋守真言心熱肝實。即經所謂陽明之厥。癡疾欲走。惡人與火。聞木聲則驚。獨閉戶牖而處。甚則登高而歌。棄衣而走。語言狂悖。不避親疏。凡若此者。皆熱中消中發癡狂之由也。致此病由。一由於膏粱奉養。一由於芳草石藥。蓋石藥之氣悍。芳草之氣美。膏粱之味厚。三者並行。服食無禁。久之五志生火。熱

氣愈甚。火邪愈熾。故喜怒無常。癲狂並至也。夫豈癲爲重陰之比哉。然雖經所謂重陰爲癲者。以陰邪居陰位。亦卽經所謂氣併於陰則寒。邪入於陰則癲之理也。而劉君又安可斥駁經旨。謂癲爲重陰之非是哉。更以金匱考之。陰氣衰者爲癲。陽氣衰者爲狂。此雖對待文辭。而實由水衰不能制火。浮陽上越。神明擾亂。君火不下交於腎。腎水不上交於心。火獨居上。心不與腎交。而精離神散。腎不與心合。而魂飛魄落。變象非常。時亦喜笑。時亦怒罵。時亦卒暴僵仆。發爲癲狂。而神識不清。擬其狀態。如癡呆醉夫。言語不相顧也。諸種現象。陰陽標本。顯分虛實。前聖後賢。斷病論症。理雖不同。義各有歸。所願業醫者於癲狂二症。遵經會通。合而參劉君之說可也。

劉守真偏於論熱病。故徵引內經兩條。以證癲狂皆爲熱病。其實癲狂陰陽不同。文參透此理。固是合作。

針灸討論會治法選刊

鍼刺腿痛經驗

馮兆乾

近年來患腿痛的人數。一年比一年多。皆因現在的人。喜居於涼溼房屋。所以使身上的氣血。不能充滿於經絡。况腿又最近地面。地面上溼氣。常因經絡空虛。得移入於腿裏邊。即內經所說邪之所湊。其氣必虛的一句話。自後日積月累。自然現出種種的症候。或有沉重不能舉步的。或有痛疼不能行走的。按他的脈。多是尺部浮而無力。總不外風溼所成的。要治這症。必須鍼刺。纔能使之邪氣排出。氣血流通。病乃可愈。不然便成終身的病。予研究此症及針刺之穴。凡遇腿痛的人。就刺環跳絕骨二穴。當時就減一半的痛疼。又以甘草附子湯加牛膝杜仲黃芪連服數劑。完全不痛。善後法禁忌房事。並飲食生冷或豬腥及一切酸味的食物。能走時亦不可行走的太過。照法調養。後再不犯。



第十六期 針灸討論會治法選刊

一百〇八

環跳二穴

在髀樞中側臥伸下足屈上足以左手按穴右手搖撼取之針一寸灸五十壯氣盛者可減

絕骨

在髀上三寸動脈中是足三陽

之大絡按之陽明脈經乃取之針六分灸三壯

方藥

甘草 錢二 附子 錢二 白朮 錢二 桂枝 錢四 牛膝 錢三 杜仲 錢三 黃芪 錢五

### 鍼刺腹滿譫語症

任德元

友人周某之弟病。邀往診之。神明已亂。膽語妄言。診其腹。脹大膨悶。診其脈。尺寸浮緊。周問此何病。余曰。肚腹脹大。太陰病也。譫妄言亂。陽明症也。其脈不宜浮緊。今脈症不侔。方鍼難定。諦思之。諸腹脹大皆屬於熱。肝氣盛則多言。皆內經明訓。可知浮緊乃弦象。弦為肝脈。肝旺剋土。仲景有云。腹滿膽語。寸口脈浮而緊。此肝乘脾也。名曰縱。刺期門。依法刺之。與小柴胡一劑。次日邀之。復診神明已清。腹滿大減。尺寸亦穩。因告之曰。邪氣退。病機轉。正氣將恢。可勿藥。糜粥靜養而已。一週間病大愈。穴名。期門。在不客旁一寸。半乳直下。肋骨近腹處。從下數起。第二肋端。鍼四分。肝之募。足厥太陰陰維之會也。

### 編輯處啓事

啓者。古今醫案。充棟汗牛。竊謂案者。法也。老吏斷獄。鐵案如山。熟於法耳。若平平無奇。或以病試藥。偶然倖中者。似未可以案稱。本雜誌醫案門。多選古人精粹良泚。畧別種類。分期登載。雖已兩年。而每期僅一二頁。將欲彙刊單行。殊形簡陋。蓋一二人之記憶力有限。檢查時間更屬無多。若合羣力以集成。必有可觀。凡我同人。熟於前輩醫案。醫界舊聞。名醫歷史。筆記瑣錄之類。望祈隨時抄示。俾便分登。哀集較多。即當彙刊成帙。奉酬若干冊。以副雅貺。不勝企盼之至。楊百城 趙意空 謹啓

### \*楊如侯先生靈素生理新論出版廣告

先生爲江左宿儒。蚤歲肄業南菁書院。博通經史。邃於小學。治諸子雅好修養之術。歐化東漸。復講求科學於理化醫學諸門。研究尤深。前清晉省開辦法政學校。聘先生爲國文教員。民國以來。歷任山西警務處財政廳各要差。嗣當道籌設中醫改進會。以先生醫學精深。延充該會理事兼編輯主任。及醫校教員。所著溫病

講義家庭醫學須知及辨證比較表五色診鈎元等書皆足補前賢所未發爲醫學之南針近復著有靈素生理新論一書是書內容廣博持論精鑿凡人自受生之始以及有生以後全體之構造及機能罔不發揮盡致纖悉靡遺其說則一本內經而推演處亦悉宗經旨或旁采歷代名醫學說暨諸折理說明之絕不參以臆見其引而未發之旨並歷舉西圖西說以互相印證萃中西醫籍一爐而冶之裨益醫林厥功尤偉書凡二十四章三百一節圖一百三十四則洋洋廿餘萬言誠近世醫籍中極有價值有統系之傑作也書既成擬先印一千部以餉閱者欲購諸君希即查照本書預約辦法從速函定爲盼

### ✿本書八大特色

本書純粹闡明內經旨趣閱是書則內經精義可以迎刃而解(特色一)

本書所備參考之各種醫籍共數百種凡精理名言莫不採入內容極爲豐富

### (特色二)

本書以保存國粹溝通中西爲主旨兼容併包絕無門戶之見存乎其中(特色

三)

本書編製分門別類係仿教科書體裁可為醫校中教授之善本(特色四)  
本書不僅供中醫之參考且亦為西醫士欲通漢醫者觀摩之一助(特色五)  
本書論列調攝導引修養諸法備極詳明尤足鑒一般修養家之需要(特色六)

六  
本書碎錦零紉已散見於山西醫學雜誌持論精覈非空談玄理者可比(特色七)

七  
書中解釋明確盡人易曉誠能家置一編洵為救世濟人之寶筏(特色八)

### 預約辦法

- 一 本書洋裝二厚册共六百餘頁
- 一 定價大洋四元預約特價大洋二元四角
- 一 郵費每部大洋三角
- 一 出書後能親往代售處取書者無須郵費
- 一 預約期限以本書預約廣告登報之日起至本年陽歷年底截止來年一月出書
- 一 預約洋一次收足定購者請將預約價連同郵費寄交代售處購券出版後

第十六期 廣告門

一百十二

即憑券取書

一不通匯兌之處可用郵票代洋惟須作九五折計算且以一角以內之郵票為限一角以上者不收

一欲購此書者請將後幅定單扯下將姓名住址及講書若干部寄洋若干元詳細填入寄交代售處收到之後即將預約券由郵局掛號寄奉

一購預約券者住址如有遷移務請隨時函告原購預約券處以免出書後有誤寄之虞

預 約 定 單	
住 省 縣	今向
定購靈素生理新論	部照預約價每部
大洋二元四角郵費三角合計洋	元 角今如數寄上即希核
收並將預約券	張寄下為盼
中華民國十二年	月 日 具
代售處山西省城	
<small>精營中醫改進研究會 橋頭街航慈醫院</small>	

# 江蘇全省

## ◀中醫聯合會▶

發 行 月 刊 增 刊

### 月刊

宗旨

討論自治計劃提倡合群促成醫會之普及振興醫界  
事業護助醫林抗拒非法摧殘本良心之主導播鼓勵  
之先聲

已出六期○欲購從速○

專事研究學術每期增刊一門順時令之變遷為編輯  
之標準採集古今方案彙選名宿佳作發揮透澈可為

### 增刊

宗旨

臨症之導師  
增進學業○快讀此報○

(報價 每期二張定價大洋二分郵費一分)  
全年二角四分郵費照加

發行處

上海邑廟東  
本會發行部

第十六期 廣告門

一百十三

### ◎預約展期告白

本書蒙海內同志歡迎原印一千部現已售罄因惠顧者仍絡繹不絕特加印五百部將預約期展限一月以副雅誼但在此展限期內定購者須緩至來年陽歷二月底取書合併聲明

本會啓

第十六期 廣告門

### 三三三醫報發行廣告

每旬 一册 十二年七月三日第一期出版

編輯者 紹興裘吉生

發行者 三三三醫報社

印刷者 武林印書館

寄售處 各省大書坊

#### 定價表費須先惠

冊數	冊全年三十三冊
定價	角三元
郵費	本國五厘 一角六分五厘 日本五厘 一角六分五厘 外國二分 六角六分

### 中風辨詮發行廣告

全部三卷

定價 官堆紙每部 壹元伍角 實洋 壹元

著作 嘉定山雷張壽頤

總發行者 蘭谿中醫學校

印刷者 蘭谿福華石印所

上海中醫學會  
中醫雜誌第八期出版

本會集合同志旨在發揚國學拯濟人群故除開會討論外并發行雜誌出版以來風行遐邇良以搜羅宏富選輯精審俾求實益於醫林早已有目共賞茲第八期已出版內容之美更勝於前後附刊誤表每册大洋兩角五分外加寄費三分定八期洋二元四角寄費一角八分十二期洋兩元八角寄費三角八分一二期三期現已售罄本雜誌現擬彙刊預約共有四期稿售洋八角從第四期起尙可齊全購者從速總發行處 上海西門內石皮弄中醫學會內 分售處 上海棋盤街商務書館中華書局著易堂文瑞樓掃葉山房民智書局千頃堂大東書局本外埠各大書坊均有代售

上海西門石皮弄  
中醫學會謹啟

第十六期 廣告門

一百十五



## 晉民快覽出版廣告

啓者民國十三年晉民快覽現已出版內分插像言論歲時法令教育實業村政警察交通衛生人事訴訟叢載餘興各門並有郭可階陳乙和劉靈華諸先生之名著與中國文明史上之山西古跡圖山西三千年前古跡表山西各機關內部組織圖山西省汽路火車郵電各表各種農產製造法各種時疫防治法各縣牛瘟防治法各種一覽表取材宏富圖表精審印本無多購請從速每冊定價大洋四角總發行所省垣勸工陳列所省外函購請寄山西省垣新滿城一二二號本社編輯部李炳衛君照寄不誤郵票一分三分可以代現不折不扣並免收寄費此啓

『注意』如蒙 惠顧請詳開姓名地址以免寄交錯誤 晉民快覽發行部啓

中華民國十二年十二月三十日出版

編輯兼發行所

山西太原省城新民街即精營東二道街北首門牌第一號  
中 醫 改 進 研 究 會

信 實 進 取 愛 羣

## 一 意 注

本雜誌每兩月一册全年六册如承訂閱請寄現款郵票代價九五折扣以三分以下者爲限

價 目		全
零	半	年
售	年	六
一	三	册
册	册	大
大洋一角五分	大洋四角	洋
費郵	費郵	八
二	五	角
分	分	角

## 二 意 注

本雜誌爲提倡醫藥學起見凡有著名醫家及經驗良好藥品願登廣告者列表於下

價 目		全	廣
四	半	頁	頁
分	頁	大	數
之	大	洋	價
一	洋	四	目
大	二	元	兩
洋	元	元	月
一	大	大	一
元	洋	洋	期
大	五	十	半
洋	元	元	年
二	大	大	三
元	洋	洋	期
大	八	十	全
洋	元	八	年
三	大	元	六
元	洋	元	期