

報告第十四號（中華民國二十七年十月份）

中華民國二十七年二月一日



國民政府主計處統計局

四川省卅六市縣卅八市場糧食市況調查報告

四川省糧食管理委員會編輯

四川省三十六市縣三十八市場(二十七年十月分)糧食市況調查報告

第十四號

本期目次

一、前言

二、二十七年十月份糧食市況統計圖表

甲、三十八市場各主要糧食進貨出貨及儲存數量統計表

乙、三十八市場各主要糧食十月底末一日儲存數量統計圖

一、各主要糧食

二、米(包括稻與糯米)

三、小麥(包括麵粉)

四、玉米

五、高粱

六、黃豆

七、豌豆

八、蠶豆

九、綠豆

十、菜子(包括菜油)

丙、三十八市場各主要糧食每市石平均批發價格之實數表(價格單位以國幣元計)

丁、三十八市場各主要糧食每市石平均批發價格之指數表(以二十六年九月份各種糧食平均批發價格為一〇〇)

三、三十六市縣三十八市場糧食市況之分述

四、結論

四川省三十六市縣三十八市場

(二十七年十月份)

糧食市況調查報告

第十四號

一、前言

戰，凶器也，無果敢之氣不足以言戰，無智勇之士，不足以應戰，無堅強之毅力，不足以抗戰，無健壯之體魄，尤不足以持久戰，是則體魄之培植，實為抗戰中之要點，欲培植體魄之健壯，預防疾病，固為要着。而食料之選擇，尤為急切，是即本會大聲疾呼動用糧食之用意也，姑不論其量之增加與否，所食之維他命質棄之實甚可惜也，本月中旬本會再派幹員稽查成都平原各縣水碾，并宣傳糧食意義，蓋期其有進一步之收穫，而有利於持久戰也。

長期市況調查，始於民國二十六年八月，劃入調查範圍者二十六處，十一月增設李莊調查計為二十七處，至今年一月間，因鑒新繁之糧食，大都出銷於成都，郫縣，金堂等處，上列三處本會已有調查，為節省公帑計，撤銷新繁。增設貢井調查，蓋因係一產鹽區域，每年消費量甚大，仍為二十七處，九月間合併自流井貢井兩市場成一自貢市報告，蓋因同一產鹽區均係消費市場也，減為二十六處，本月份中擴大調查區域，增設十二處，共為三十八處矣，現以紛紛具報各地成立之經過，除一，二市場因當地特殊情形，或不能在本月具體填報外，除則均能查明具報矣。

前奉行政院頒佈非常時期糧食辦法第三條之規定，製訂調查表格，分發各縣令飭查明具報當地糧食供需之情況，想不久或可彙計，供諸閱者之前

本報告之編製，仍統如前期，依然簡作三表十圖，各市場之市況，亦略加敘述，以供參考，惟以時間匆促，疎漏知所難免，尙望閱者不吝指正



Nbf
F729.6
-331

四川省三十六市暨三十八市糧食市況調查報告

二、二十七年十月份糧食市況統計圖表

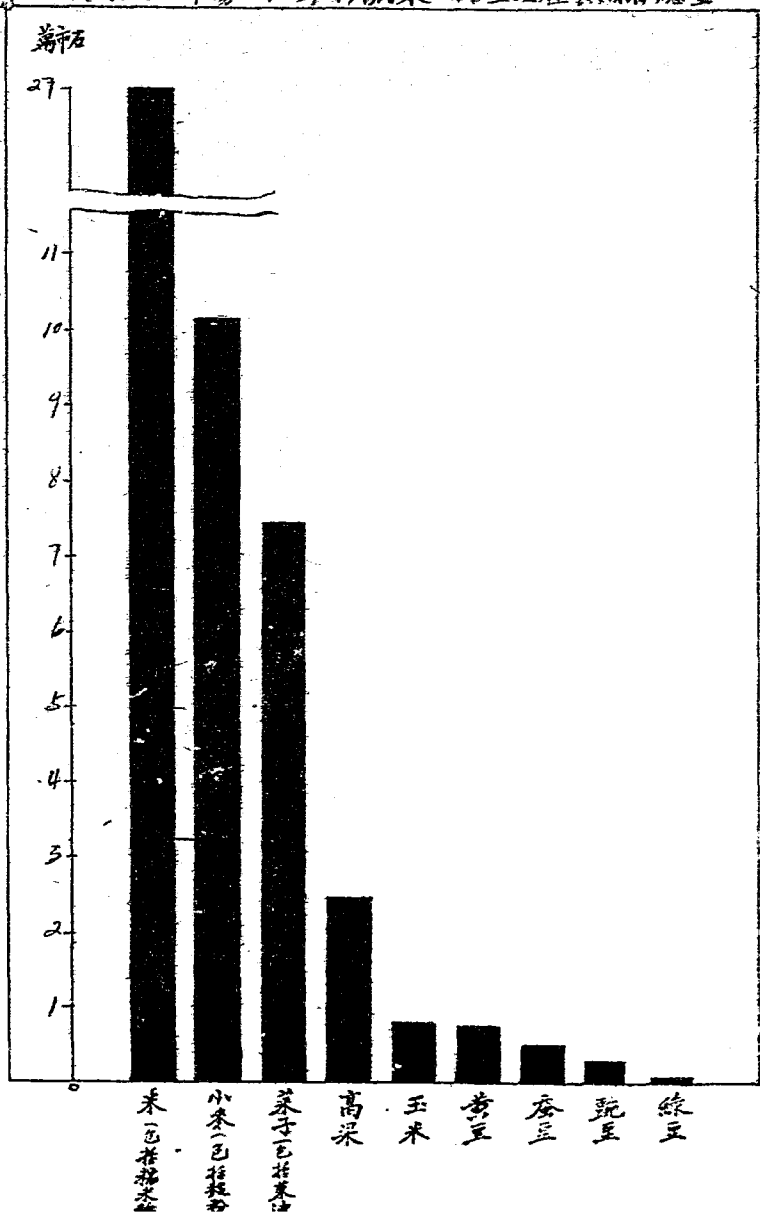
區域 縣名 及市鎮名稱	主要糧食 名稱	油類										其他加工製造品類 (以市担計)									
		菜		籽		蔴		花生(油料)		菜		油		蔴		油		麵粉			
		進貨	出貨	進貨	出貨	進貨	出貨	進貨	出貨	進貨	出貨	進貨	出貨	進貨	出貨	進貨	出貨	進貨	出貨		
全區總計				64024		466		1721				3207			111				2080		
(一) 皖南流域				63077		12	100		629		1067		22						275		
1	廣德	0	0	2423	0	0	14	103	0	376	157	78	11	0	429	0	0	199			
2	新縣	780	97	52810	172	122	0	63	0	212	5715	5332	132					47			
3	郎溪	473	660	0	0	0		0	2	11	10	0	53					1800			
4	涇縣	5065	0	6765	0	0		3	22	17	0	31					95	16			
(二) 皖江流域							1		3		1708							6			
5	新山				0	0		63	0		725	692						0			
6	廣德(廣山)									20	0	18						4			
7	廣德(廣山)				1	0	1	3	0	3	3206	0	149				26	2			
(三) 沿江流域				1155		104		43			1430			6				375			
9	德縣			6				11	0	11	213	11	16				13	1			
10	壽縣(廣德)	70	0	6						2	0	5					20	25			
11	壽縣(廣德)				0	0					0	0	92				153	27			
12	石埭(廣德)	0	0	0				61	0	0	51	0	92				153	27			
13	南陵	3	0	77	156	77	46			2692	271	1302	1	7	2	1202	26	274			
14	繁昌	1359	0	433	37	1	20	47	0	31	408	37	152	49	2	94	0	0			
15	南陵	27	0	128	5	0	38	1	0	1	171	0	0	0	2	596	0	50			
(四) 沿江流域				1024		266					262			36				231			
16	中興(廣德)	147	0	8							2	0	26			65	0	9			
17	繁昌	443	118	50	1	0		0		477	29	109				297	0	22			
18	三合				0	0		2		0	0	0	0			77	0	10			
19	太和鎮(繁昌)	670	112	261	1282	597	130			63	9	36				57	0	25			
20	繁昌	320	0	708	1281	128	124			99	12	113	174	21	36	907	0	15			
(五) 長江流域				5178		26		1948			697			30				2725			
21	宜都																				
22	宜都(廣德)																				
23	江安							1925	0	925	4	0	4			0	0				
24	江安										68	0	122			120	0	51			
25	合流	143	0	161	32	0		1	0	4	161	0	127			171	0	42			
26	合流(江安)	381		1011	27	0				241	57	323	1	0	12	30	0	7			
27	東流				129	0	54	19	0	84	16	61	12	0	14	1316	0	1063			
28	涇陵				47	5	12			61	0	39	7	0	7	201	0	230			
29	涇陵				0	0			1	6	0	11	4	0	0						
30	涇陵																				
(六) 長江流域				0		15		8			156			28				137			
31	南川				0					43	0	34	7	0	7	272	0	5			
32	南川				16	0	15	0	0	1	34	0	6	10	0	3	0	0			
33	合川	1920	1920	0	30	120	0	28	0	7	511	47	116	1	0	8	177	0			
(七) 長江流域				0		0					33			0							
34	巴中					0					0	0				18					
35	巴中					0															
36	三合(廣德)				1	0	0									81	0	1			
37	涇陵		0	0						213	0	32	26	0	0	102	0	21			
(八) 長江流域											0							18			
38	涇陵															20	0	0			

附表

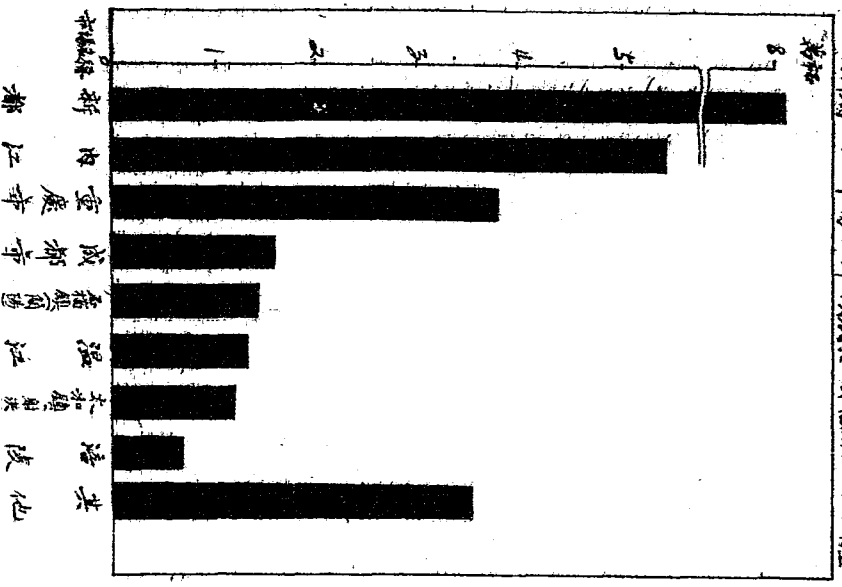
市鎮	糧食名稱	單位	進貨	出貨	儲存 (上期末日)	市鎮	糧食名稱	單位	進貨	出貨	儲存 (上期末日)	市鎮	糧食名稱	單位	進貨	出貨	儲存 (上期末日)	
2.咸寧市	紅豆	市担	6	0	10		酒皮	市担	23	0	13		青豆	市石	0	0	—	
	花生油	市担	0	0	9		棉粉	市担	1,112	117	908		紅豆	市担	157	0	5	
	醋	市担	5	0	1		蒸麥	市担	1	0	1	32.廣安	醬油	市担	48	0	63	
	豆豉	市担	16	0	13	14.宜昌	花生油	市担	0	0	0	38.彭水	醬油	市担	32	0	30	
	油	市担	73	0	31	15.宜昌	花生油	市担	1,660	0	33		豆豉	市担	50	0	48	
	豆	市担	309	0	8		紅豆	市担	0	0	6		醬油	市担	221	0	210	
	粉	市担	3	0	2		黑豆	市担	0	0	1		油	市担	99	0	97	
	醬	市担	39	0	13		料	市担	2,65	0	0							
	黑豆	市石	3	0	3		米	市担	0	0	2							
	料	市担	8	0	8		小	市担	0	0	1							
	小	市担	6	0	6		紅	市担	0	0	1							
	香	市担	2	0	2	16.中興	花生油	市担	0	0	0							
	春	市担	3	0	3	17.錫陽	紅豆	市担	471	0	3							
2.新都	紅豆	市担	12	0	2,5		花生油	市担	0	0	—							
	料	市担	5	0	0	18.三台	花生油	市担	1,869	1,628	24							
	醬	市担	0	0	0		紅豆	市担	0	0	1							
3.鄰水	紅豆	市担	27	0	17		南	市担	30	0	0							
	醬	市担	0	0	0		豆	市担	375	0	3,314							
	油	市担	80	0	32	19.太和	棉	市担	6	0	6							
	紅	市担	20	0	22	20.遂寧	花生油	市担	1	0	5							
	豆	市担	129	50	44	23.江安	花生油	市担	130	0	24							
生溫	豆	市石	1	0	1		料	市石	0	0	—							
	豆	市担	0	0	1	24.遂寧	紅	市担	2	0	2							
	豆	市担	10	0	12		青	市担	0	0	—							
	醬	市担	114	9	54	25.合江	豆	市担	1	0	1							
	油	市担	259	89	156		紅	市担	0	0	3							
5.新津	紅豆	市石	6	0	—		青	市担	0	0	0							
	料	市担	3	0	—	26.江津	豆	市担	0	0	1							
	豆	市担	59	0	0		紅	市担	0	0	2							
6.眉山	酒	市担	86	0	117		青	市担	52	52	0							
	醬	市担	2	0	4	27.重慶	花生油	市担	17	0	17							
	油	市担	3	0	5		醬	市担	13	0	13							
	醬	市担	2	0	3		紅	市石	5	0	13							
	豆	市担	1	0	2	28.涪陵	豆	市担	0	0	8							
8.樂山	紅豆	市石	18	0	18		料	市担	0	0	0							
	豆	市担	2	0	2		青	市担	0	0	0							
	料	市担	2	0	2		豆	市担	1	0	1							
	豆	市担	1	0	1		青	市担	0	0	—							
	小	市担	2	0	2		豆	市担	0	0	—							
	油	市担	105	0	5		醬	市担	0	0	0							
10.榮昌	小	市石	5	0	5	29.筠連	豆	市石	0	0	—							
	紅	市担	2	0	2		紅	市担	2	0	39							
11.興山	紅豆	市担	0	0	—		豆	市担	0	0	9							
	豆	市担	0	0	—		醬	市担	0	0	—							
	料	市担	0	0	—		油	市担	0	0	—							
	豆	市担	0	0	0	31.開中	花生油	市担	7	0	7							
12.涪州	紅豆	市担	0	0	—	32.南川	花生油	市担	51	0	15							
	料	市担	0	0	3		醬	市担	722	319	8							
	油	市担	19	0	12		花生	市担	2	0	0							
	南	市担	26	0	0		油	市担	193	0	0							
	米	市担	326	0	130		料	市担	0	0	0							
	題	市担	569	102	274	33.合川	豆	市石	0	0	0							
	豆	市担	59	0	274		料	市担	549	420	20							
	料	市担	47	0	198		豆	市担	0	0	—							
	油	市担	38	0	840	34.巴中	料	市担	7	0	7							
13.內江	花生油	市担	1,890	327	26	35.宜賓	料	市担	0	0	—							

图八

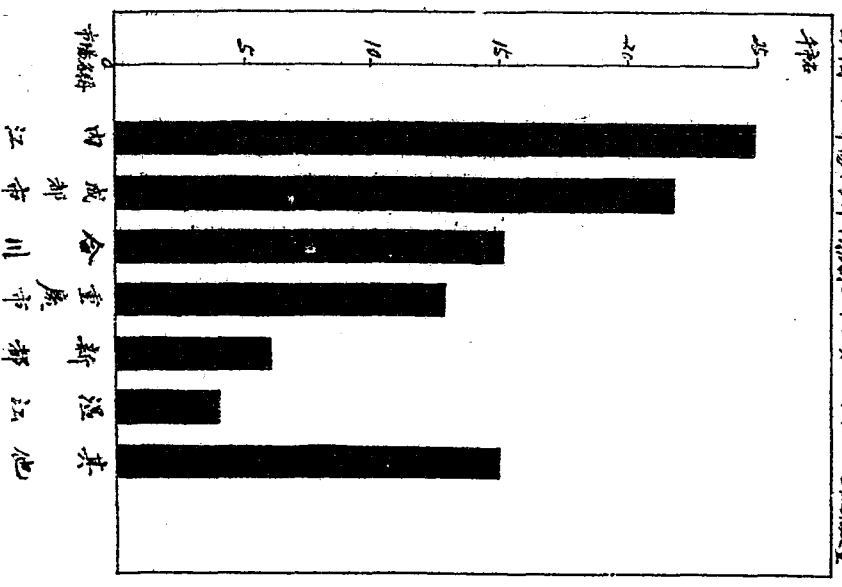
四川省三十八市場二十七年十月底末一日各主要糧食儲存總量



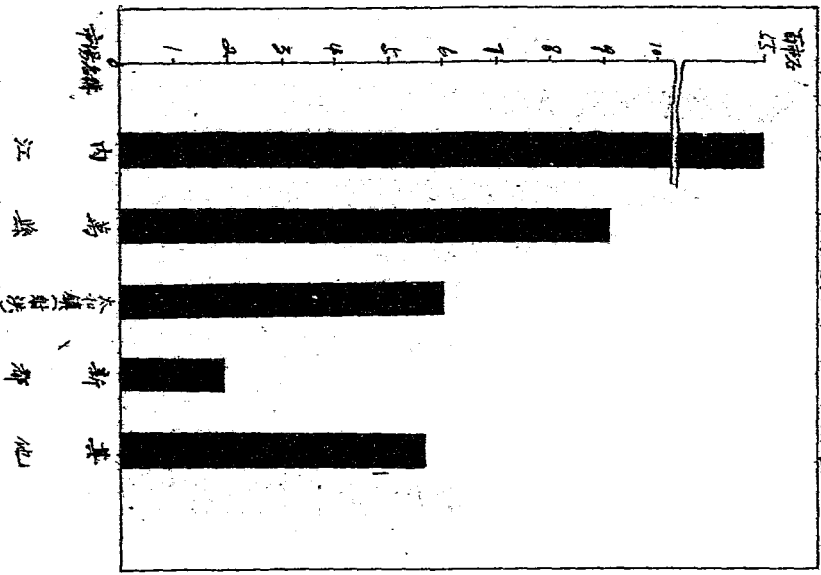
四川省三十八年物产统计年十月底末日米(包括杂粮)之播种量



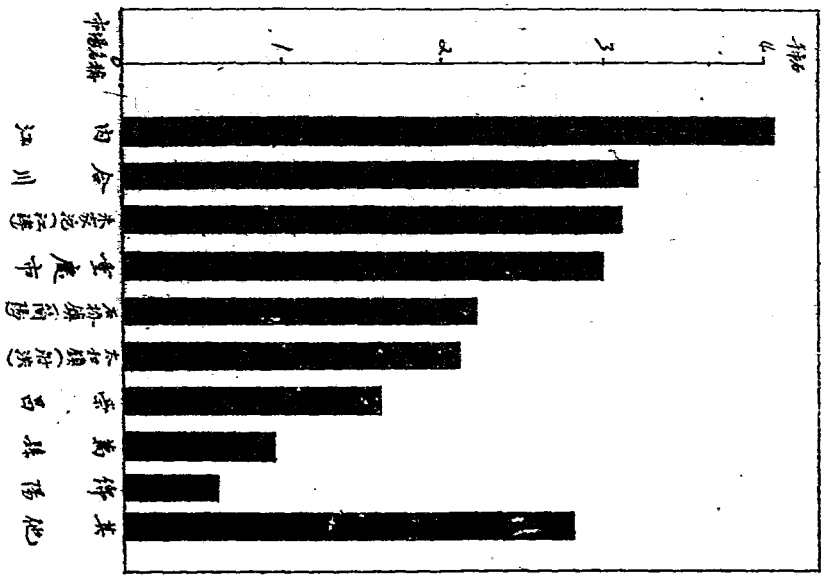
四川省三十八年物产统计年十月底末日小麦(包括杂粮)之播种量



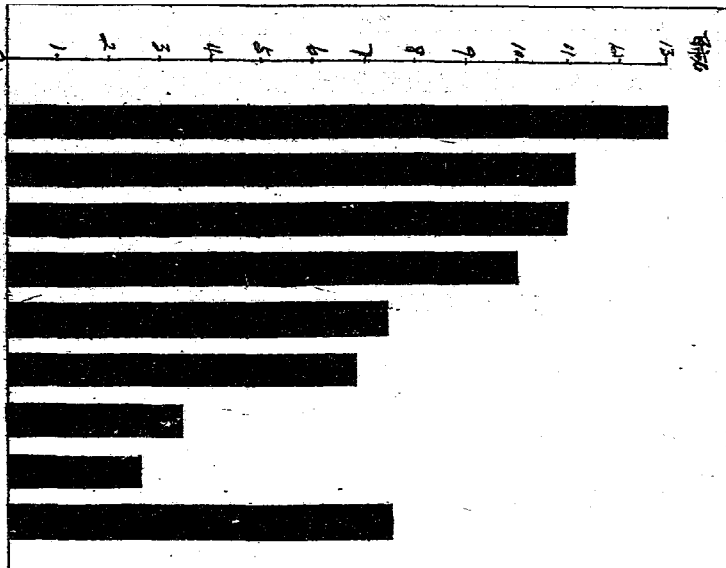
四川三十八年度比上月份末一四五米之儲蓄量



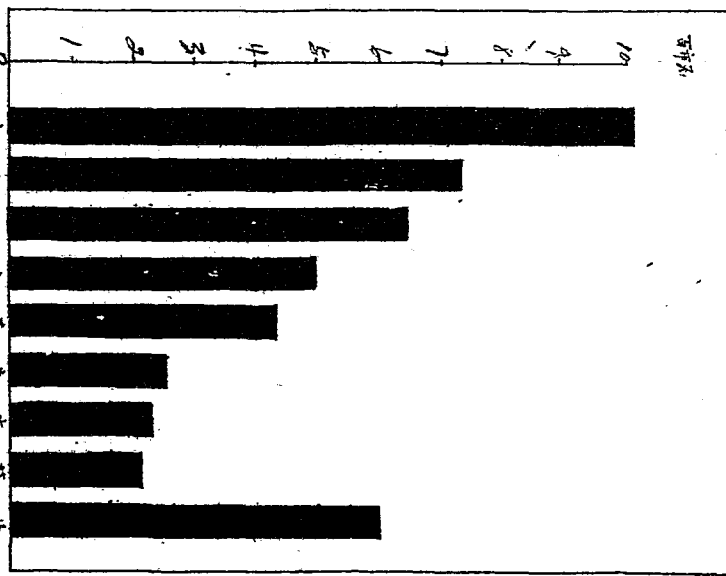
四川三十八年度比上月份末一四五米之儲蓄數量



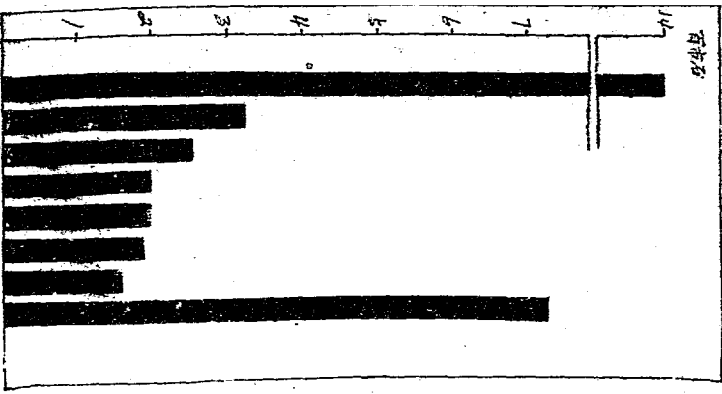
四川第三十八年统计年十月月底六日黄区之住数数量



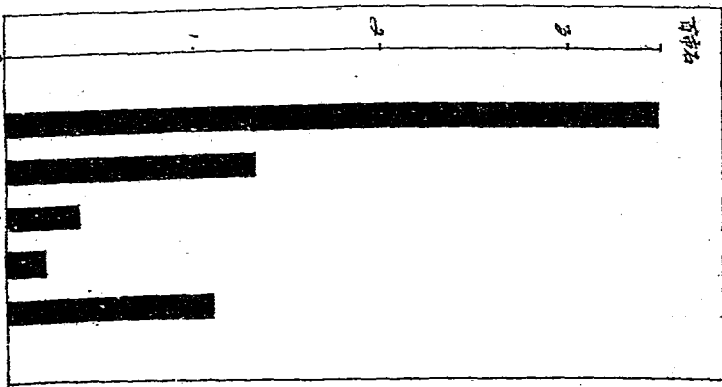
四川第三十八年统计年十月月底六日黄区之住数数量



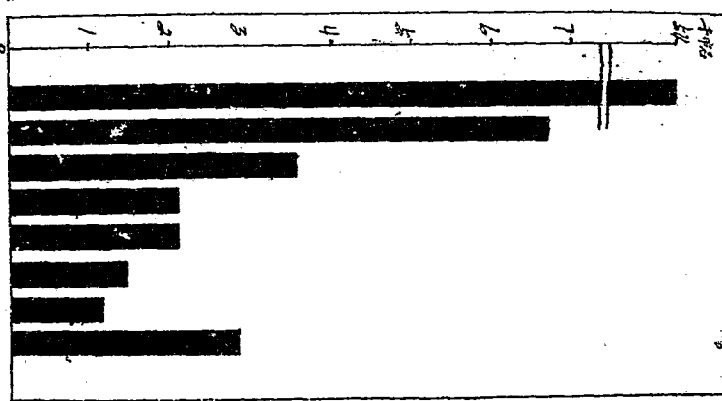
四川省五十八年粮食生产量(单位:万吨)



四川省五十八年粮食生产量(单位:万吨)



四川省五十八年粮食生产量(单位:万吨)



成都市
内江市
自贡市
宜宾市
泸州市
南充市
达州市
绵阳市
广元市
遂宁市
雅安市
凉山州
甘孜州
阿坝州

成都市
内江市
自贡市
宜宾市
泸州市
南充市
达州市
绵阳市
广元市
遂宁市
雅安市
凉山州
甘孜州
阿坝州

成都市
内江市
自贡市
宜宾市
泸州市
南充市
达州市
绵阳市
广元市
遂宁市
雅安市
凉山州
甘孜州
阿坝州

表二：四川省三十八市場主要糧食每市石及市担平均批發價格之實數表（民國二十七年十月份）

（單位：以元計）

區縣及市場名稱	主要糧食															其他	附註		
	穀類			糧食					豆類				油類						
	上等	中等	下等	小麥	玉米	高粱	大麥	稻	糯米	黃豆	蠶豆	豌豆	綠豆	菜子	芝麻			麵粉	菜油
三十八市場平均	666	656	680	608	406	400	327	294	810	732	321	568	572	820	1171	776	1941	1. 成都市 紅豆 每市石 775	
(一) 成都平原區																		2. 新都 黑豆 每市石 752	
1 成都	999	984	970	622	507	267	---	---	1054	1055	715	722	850	---	---	---	---	3. 新都 綠豆 每市担 506	
2 新都	---	950	---	562	511	324	350	415	1023	965	553	623	702	1015	---	---	---	4. 新都 花生 每市担 425	
3 彭縣	---	876	---	556	---	---	---	---	1214	1205	714	667	---	929	---	---	---	5. 樂山 紅豆 每市石 738	
4 樂山	---	922	---	665	---	---	---	---	998	988	862	958	---	928	---	---	---	6. 樂山 黑豆 每市石 490	
(二) 岷江流域																		7. 樂山 綠豆 每市担 490	
5 新山	---	747	---	605	512	472	400	---	910	857	608	603	---	855	---	---	---	8. 樂山 青豆 每市石 606	
6 新山	626	606	566	600	452	---	---	295	718	829	620	---	---	---	---	---	---	9. 樂山 紅豆 每市石 813	
7 新山	---	---	---	---	---	---	---	---	---	---	---	---	---	---	---	---	---	10. 樂山 黑豆 每市石 601	
8 新山	760	730	672	727	529	---	---	---	---	857	697	711	742	---	1453	---	---	11. 樂山 綠豆 每市担 1796	
(三) 涪江流域																		12. 綿陽 紅豆 每市石 1541	
9 德陽	---	---	---	---	---	---	---	---	---	---	---	---	---	---	---	---	---	13. 三台 黑豆 每市石 488	
10 孝德	671	670	625	419	374	269	---	273	790	562	---	---	---	770	---	---	---	14. 遂寧 紅豆 每市石 926	
11 孝德	780	730	680	491	425	---	---	---	---	---	463	490	---	---	---	---	---	15. 遂寧 綠豆 每市石 1681	
12 孝德	---	721	667	486	410	507	---	---	966	668	482	561	588	852	---	---	---	16. 遂寧 花生 每市石 530	
13 孝德	697	679	662	532	481	482	---	217	922	728	587	585	602	---	---	---	---	17. 遂寧 菜油 每市担 2713	
14 孝德	615	663	552	521	---	618	227	---	671	506	585	585	661	673	1187	---	---	18. 遂寧 綠豆 每市石 2220	
15 自貢市	787	703	627	572	400	---	523	---	---	379	567	635	---	---	---	619	1958	19. 遂寧 黑豆 每市石 457	
(四) 涪江流域																		20. 遂寧 菜油 每市担 3174	
16 中興	585	525	465	459	356	---	284	246	---	722	428	458	---	857	---	---	---	21. 遂寧 綠豆 每市石 1824	
17 綿陽	625	615	628	497	326	280	323	---	751	723	508	585	475	824	1175	---	---	22. 遂寧 菜油 每市担 2713	
18 三台	669	624	589	588	422	359	377	---	---	216	572	625	565	---	---	---	---	23. 遂寧 綠豆 每市石 1891	
19 太和	591	---	572	591	397	378	381	---	---	862	627	685	---	920	1192	522	---	24. 遂寧 菜油 每市担 1762	
20 遂寧	672	633	590	527	369	322	362	---	---	743	588	628	---	928	1212	---	---	25. 遂寧 綠豆 每市石 1829	
(五) 涪江流域																		26. 遂寧 菜油 每市担 2170	
21 宜賓	---	---	---	---	---	---	---	---	---	---	---	---	---	---	---	---	---	---	27. 遂寧 綠豆 每市石 1829
22 宜賓	---	---	---	---	---	---	---	---	---	---	---	---	---	---	---	---	---	---	28. 遂寧 菜油 每市担 2170
23 江安	---	618	---	---	---	---	---	---	---	---	---	---	---	---	---	---	---	---	29. 遂寧 綠豆 每市石 1829
24 江安	752	703	662	571	429	628	---	354	---	688	469	528	---	---	---	---	---	30. 遂寧 菜油 每市担 2170	
25 合江	701	663	600	530	400	506	---	310	---	700	420	520	826	1214	---	---	---	31. 遂寧 綠豆 每市石 1829	
26 合江	674	642	610	484	---	565	---	329	---	652	468	---	---	850	1212	---	---	32. 遂寧 菜油 每市担 2170	
27 重慶	820	679	593	608	340	426	---	---	---	771	452	574	555	---	---	1025	---	33. 遂寧 綠豆 每市石 1829	
28 重慶	776	728	698	533	389	---	---	---	---	688	338	420	---	---	---	1185	---	34. 遂寧 菜油 每市担 2170	
29 重慶	699	653	625	533	429	---	---	---	---	816	432	602	543	---	---	---	---	35. 遂寧 綠豆 每市石 1829	
30 重慶	---	---	---	---	---	---	---	---	---	---	---	---	---	---	---	---	---	---	36. 遂寧 菜油 每市担 2170
(六) 涪江流域																		37. 遂寧 綠豆 每市石 1829	
31 南川	420	411	375	322	249	185	220	---	520	467	479	464	---	921	843	---	---	38. 遂寧 菜油 每市担 2170	
32 南川	---	---	---	---	---	---	---	---	---	---	---	---	---	---	---	---	---	---	39. 遂寧 綠豆 每市石 1829
33 南川	762	662	586	521	414	487	---	297	---	623	---	---	527	822	1266	---	---	40. 遂寧 菜油 每市担 2170	
(七) 涪江流域																		41. 遂寧 綠豆 每市石 1829	
34 巴中	295	270	202	210	161	173	092	131	---	1105	173	197	312	---	760	---	---	42. 遂寧 菜油 每市担 2170	
35 巴中	---	---	---	---	---	---	---	---	---	---	---	---	---	---	---	---	---	---	43. 遂寧 綠豆 每市石 1829
36 巴中	---	---	---	---	---	---	---	---	---	---	---	---	---	---	---	---	---	---	44. 遂寧 菜油 每市担 2170
37 巴中	---	---	---	---	---	---	---	---	---	---	---	---	---	---	---	---	---	---	45. 遂寧 綠豆 每市石 1829
(八) 涪江流域																		46. 遂寧 菜油 每市担 2170	
38 遂寧	526	---	---	---	---	---	---	---	---	667	429	---	---	---	---	---	---	---	47. 遂寧 綠豆 每市石 1829

三、三十八市場糧食市况之分述

關於十月份各市場糧食進出存之數量及價格之漲落等等，既已於前節圖表中分別列出，茲更就各市場之性質，依其來源線路，分別敘述於次：

一、成都市

本月份米進貨四六、〇一七市石，均係本地四鄉集散而來者。出貨三三、五六四市石，悉數售與本地食用戶，承上月之積儲，月末存有一六、三〇二市石，以上述之交易情形察之，則比上月稍呈旺相，惟進益尤爲旺盛云。

小麥進貨一，九四五市石，本地收買之數量也，井上月之餘存共爲三〇，一七六市石，或近銷與本地者共有八，四五五市石，囤積者有之，用於加工製造其他物品者亦有之，本月末日，除銷出外，尙存二，七二一市石。

菜子本月無進貨，有四，六八九市石銷售於本市，因上月有七，二二市石之積餘，故至月末時，仍有一，五二二市石之餘積。

菜油進貨一，五五九市担，來自四鄉者佔多，由外地輸入者，計都縣佔六六市担，溫江佔二九市担。出貨一，五四八市担，大部銷於本地，轉輸往外地者計資陽七七市担，中江一市担，月末存餘八四一市担，大多承上月者也。

麵粉進貨五三九市担，本地收買者佔四〇〇市担，本地加製成品佔一三九市担，出銷本市食用戶五七七市担，月末猶有存餘一九九市担，蓋因上月有二三七市担之積儲也。

二、新都

本月份米進益突增，旺於上月者約達十二倍，計有八八，二五三市石，併上月之存餘共爲九二，二五八市石，來自四鄉者佔六一，二六七市石，由新穀輸入者佔一〇，九五六市石，成都四鄉者佔四，一六五市石，趙鎮者佔四，一〇二市石，廣漢者佔二，四〇八市石，彭縣者佔二，三二九市石，德陽者佔六〇〇市石，綿陽及其他鄰近各地亦有二，四二七市石之輸入，出貨一，〇九五市石，就近售與本地食用戶者佔二，七六五市石，輸往於成都市者佔七，九一一市石，三河鎮，桂林鎮，永興鎮，溫江，雙滬等埠亦佔五五五市石，自來存儲八一，二〇三市石。

小麥來源較前於上月，約達三倍，出銷則又轉呈旺盛，計進貨八八九市石，收買於四鄉者較少，來自外地者較多，金堂一處已佔五六〇市石，而趙鎮亦有二二〇市石強來，餘則均爲四鄉收買也，出貨二，六四六市石，本地加工用去者佔二六八市石，銷與本地食用戶者佔八三六市石，輸往於成都者佔一，五四二市石，本月之供求原不相應，擬上月之存儲以售，方能有所裕如，並於是月末存儲七，三七三市石。

稻之進出量比上月均爲旺暢，計進貨四，二五三市石，來自本地四鄉者佔一〇六市石，餘均自趙鎮而來者也，出貨四，一四七市石，皆爲

附近各加工廠坊承銷者，承上月之存餘，月末尚餘六八八市石。

鹽豆交易情形頗呈擁擠狀態，計運貨一九四市石，併上月之存餘共爲九七一市石，以金堂輸池量佔多，因鄉收買者僅佔五四市石，出賣三一九市石，併與本地食用戶者佔五八市石，餘往於成都市者佔二四六市石，新繁者佔五市石，月末存餘六五三市石。

菜油運貨，尙稱踴躍，出貨尤見暢運，計運有六，一七六市担，來自四鄉者佔一，六七八市担，由三河場天迴鎮兩地輸入者佔三，三七二市担，新繁者佔一，二二六市担，出賣六，三二六市担，售與本地食用戶者佔四三市担，餘往於越嶲者佔五，二六四市担，成都市者佔六

一九市担，本月進批，銷不敷出，然雖存上月之存餘，不特供應裕如，且至月末時存餘存有一三二市担。

麵粉運貨三六一市担，以本地加工製成品居多，收買於四鄉者亦達六八市担。出賣三六七市担，用以製造其他物品者佔三市担，售與本地食戶者佔三〇九市担，餘往於永興場銷售者亦佔五五市担，月末存餘四七市担。

各糧價格，類多上漲，豆類呈復，蓋以出銷旺盛與否。

三、郫縣

本月份各類糧食交易甚爲易，均比上月增加者，蓋因上月下旬連日陰雨，運輸不便，本月初天氣放晴，既利於囤積，復易於糶糴，又適爲四戶上倉之期，出賣既多，銷路尤暢，蓋已入於旺盛之季節矣。

米運貨五，一四三市石，均由四鄉運而來者，併上月之餘存共爲五，九八九市石，除銷與本地一，二三一市石，餘往犀浦二，七四二市石外，至月末時尚存有二，一六六市石。

小麥運貨二四〇市石，來自四鄉者也，就近傾銷於本地無往外輸運者，上月無積儲，至月末時亦了無存餘。

蠶豆運貨二四一市石，大多來自四鄉，由外地輸入者僅佔五七市石，本月中有五七市石有餘於本市，故月末尚存一八九市石，亦上月存餘五市石。

豌豆有二三〇六市石之運貨，以四鄉運入者居多，彭縣輸入者僅及一八市石，出賣方面，除本地銷售一八市石外，無輸往外地者，亦上月之存餘，月末餘額一〇〇市石。

菜子有由四鄉運來者六六市石之運貨，除就近售與本地一六市石外，餘則輸往犀浦者，月末時已無存餘矣。

醬油運貨八〇市担，十分之七係本地加工製成品，餘則收買於四鄉也，出銷八一市担，僅及於本地食用戶，承上月二三市担之積儲，月末尚存有二一市担。

各種價格，除蠶豆、豌豆下跌外，餘均趨漲，蓋因用戶收購也，幣價之跌落，想亦有連帶之關係焉。

四、溫江

本月份各種糧食之交易量，若衡以上月，則無論其進或出均呈旺相矣。米進貨二四，一一六市石，計承上月之餘存估一一四市石，來自本地四鄉者估二四，〇〇二市石，出貨一，一六六〇市石，除轉輸於鄰近各埠三七市石外，餘屬悉數銷售於本地，食用者有之，而積蓄者亦有之。月末存餘一一，五八六市石。

小麥進貨四，三九二市石，均自四鄉轉來，出貨方面，僅有三六一市石銷售於本地，未有轉往他處者，月末存餘四，〇三二市石，均為本月之積底也。

黃豆進出量，雖均不及八〇市石，概較上月即極有增進矣，計進貨七五市石，除二市石係上月積底外，餘均來自四鄉者也，出貨六九市石，全係售與本地食用者，月末存餘六市石。

蠶豆交易量，本月初始，計進貨二八五市石，承上月者估一四市石，來自四鄉者估三市石，由彭縣轉運者約有二六八市石，出貨二五二市石，本地食用戶即其銷地也，月末存餘三三市石。

菜子進量約二八倍於上月計有八，〇五八市石，究其來源均屬四鄉，出貨亦比上月增銷四，五倍，計有一，二九三市石，查其出銷地均係及本地，未有轉往他處者，月末存餘六，七六五市石。

醬油出品，素以名聞，本月中由本地加工製成者約有二五九市担，出貨二五一市担，售與本地食用戶者估一六二市担，輸往於雙流，崇慶，解縣，成都等地估八九市担，月末存餘一五六市担，大都承上月也。

他如加工品之菜油，麵粉及豆類等，因存貯無多，進出量亦較微，故從略。

各種價格，大抵平穩，緣當地糧商，盡量收購，銷路暢旺，自必高漲也，間或下跌，變動亦不劇烈。

五、新津

本月份中，各種糧食之交易量，比上月呈旺，儲蓄者，惟米、黃豆、菜油、高粱、蠶豆，餘則稍差無幾，乘就上述之四種，加以敘述焉。

米進貨二八，四〇六市石，計承上月者估八，五四〇市石，本地收買量亦達三，九四〇市石，來自浦江者估一一，七三八市石，邛州者估三，一八八市石，出貨二八，三三〇市石。有二七，〇九二市石售與本地食用戶，運往成都暨樂地者估一一，二六八市石，月末存餘二六市石。

高粱進貨九三市石，收買於四鄉者也，就近既售於本地，月末了無存儲。

黃豆進貨二六，五市石，承上月者估八市石，由蒲江運來二〇四市石，餘則係收買於四鄉者，出貨二六三市石，輸往於成都者估二〇四市石，售與本地食用戶者估五九市石，月末尚有三市石之積底也。

菜油進貨一，五四四市担，來自本地者估三八一市担，由雙流，崇慶兩地轉來者估四〇三市担，承上月者本估七六〇市担，出貨一，五二二市担，轉輸於他處者估六〇四市担，浦江，邛州，嘉定三處亦含有六九二市担之輸往，餘則售與本地食用戶之數量也，月末存餘二一市石。

四川省三十六市縣三十八市場糧食市況調查報告

担。

各糧價格，大多上漲，豆類最貴，雜糧動向稍不劇，甚受國幣之兌換率降低及銷路暢滯之影響也。

六、眉山

本月份米進貨三，八三二市石，由四鄉運來者佔三，八二〇市石，本地加工廠，紡製成豆亦佔一二市石。出貨二，八五二市石，售與本油食戶者佔二，〇一〇市石，餘往他縣者佔一，八四三市石，購上月之存量，亦補充本月之需求，不特乎爾供，并於食未購備存一九市石。

菜油進貨二〇市担，出貨二六市担，皆來自他縣銷於本市者也。承上月之積貨，月未售備一八市担。

麵粉有一二市担之進貨，一五市担之出貨，亦皆來自本地加工廠，成銷於本市食戶者，月未存備四市担者，而上月有七市担之積貨也。

他如小麥，玉米，稻及各種豆類之進貨，皆來自四鄉，銷地亦僅及於本市，至月末時，已無存數矣，故從不積。

各糧價格，大多趨漲，玉米下跌，雜糧動向不劇烈。

七、張家坎(眉山)

暫缺

八、樂山

本月份米之交易情形，較上月為旺盛，計進貨五，四五九市石，來自四鄉者佔三，七八一市石，由外地運入者佔一，六七八市石，以銷路為最多，皆屬屬次，洪雅，眉山為又次，有三，五九五市石銷售於本地食戶，月末存餘一，八六四市石。

高粱進貨一，五二市石，出銷八八五市石，皆係四鄉收來，就近售與本地加工者，月末存餘六三市石。

黃豆進貨來源，有自四鄉收買者，由外地運來計有洪雅一二市石，宜賓二市石，雅安一〇市石，總共為一九二市石，出貨一二七市石，無餘在於外地，僅就近售與本地食用戶者，月末存餘六五市石。

蠶豆進貨二二四市石，本地收買者佔一〇三市石，由外地運來者，計有洪雅六一市石，雅安五〇市石，出銷一四二市石，僅及於本地食用戶，無同外地運來者，月末存餘七二市石。

菜油進貨三，〇〇六市担，本地收買量佔多，由外地運來僅及於屬次一地佔有五〇市担，就近售與本地食用戶一，三三七市担，月末存餘一，六六九市石。

他如小麥，玉米，大麥，糯米，及其餘豆類，均因進出量不多，或以存量過小，均從略不贅。

各種糧食，除米，綠豆下款外，餘均盈漲，蓋因來源旺盛，銷路暢滯，季節間趨有所致之也。

九、德陽

概況

十、孝泉(德縣)

孝泉市場，屬德陽者八保，屬綿竹者六保，距德陽四十華里，有大道可直達，故為德陽之通衢，西甯有石等江一車，即可直達，而西北有驢，即可通綿竹，運輸尚稱便利，孝泉市場之通衢計有八保，德陽佔七，綿竹佔一，至於市場性質，近屬輸出，交易情形，頗為發達，且本市場水運較盛，由陸路而來者為數較多，欲求中聯合，則於調查，實非易事，各公會組織，未能健全，關於調查等項之進展，則可較為詳確耳。

米進貨八〇八市石，來自本地四鄉者佔七六八市石，由相社鎮來者佔四〇市石，出賃七九五市石，俾與本地食用戶者佔一五市石，往趙鎮者佔三二八市石，石橋者佔三一市石，鄰近各鎮亦有二五市石之往，月末存儲一三市石。

小麥進貨二八〇市石，收買於四鄉者佔二六〇市石，由相社鎮來者佔二〇市石，出賃二四五市石，本地鎮街佔一〇七市石，往於外他者佔一三八市石，如趙鎮，漢州，綿竹，鄰近各鎮等即其外鎮地也，月末存儲三五市石。

玉米進貨五二一市石，以四鄉之運入量為多，來自相社鎮者佔一二市石，出賃四九三市石，售與本地食用戶者佔一九〇市石，往於趙鎮者佔一三八市石，什邡者佔一五〇市石，新市鎮等亦佔一五市石，月末存儲三三市石。

黃豆進貨一三三市石，亦以四鄉收買為多，拍社鎮者佔二〇市石，售與本地略較少，往於外他者較多，計有一四四市石，出賃五八市石，德陽佔五二市石，什邡者佔四四市石，月末存儲三三市石。

菜油進貨二二二市担，來自四鄉者佔一九一市担，本地加工製成者佔一市担，由大石橋輸入者佔一市担，出賃一六六市担，大部售與本地食用戶者，月末尚有餘儲一六市担。

一一、趙家渡(金堂)

本月份米進貨三二，五二八市石，大部均從德陽來約佔全數百分之九八，由本地四鄉運入者僅及七五九市石，出賃三二四九五市石，俾與本地食用戶者佔一，八四八市石，轉輸於外地者，以新都為最多佔一六，三九六市石，簡陽次佔一一，三八七市石，淮川為最少佔二，八四市石，四川省三十六市縣三十八市場糧食市況調查報告

四川省三十六市縣三十八市場糧食市況調查報告

六四市石，承上月八三市石之存儲，月末存餘一六市石。按本市糧之性質屬散收，每月之輸出量，雖視銷售地之需要為前因，然適量之多寡，亦足影響出銷之數量也。本月交易情形，較上月更為旺盛。

小麥交易量，額以上月，來源較旺，出銷量驟增。本月份進貨三〇四市石，本來自本地四鄉者佔二，二四市石，由德陽輸來者佔一，一九一市石。出貨一，則一七市石，佔與本地者佔二一七市石，轉輸新都瀘兩地者各佔一，二〇〇市石，承上月之存儲，月末尚有二，六九八市石之存儲。

玉米進出量，較上月為擁擠，計進貨三，八六七市石，亦以德陽輸來之數量為較多，四鄉運入者為較少，轉輸於市中，內江兩地者各佔三，七六七市石，無本地銷售者，月末存餘九九市石。

稻進貨，較上月約增四萬餘，計有七，三九七市石，本地收買者為一，八六六市石，由德陽輸來者佔五，五三一市石。出銷方面，本增如三縣者，計有五，五二一市石，悉數轉輸於新都，無在本地銷售者，月末存餘一，九三四市石，承上月者佔六八市石。

蠶豆進貨一，三二〇市石，究其來源，亦以德陽輸來之數量為多，收買於四鄉者約佔三四一市石。出貨一，七一二市石，輸往簡陽者佔九七九市石，至於本地銷售量亦達有七三三市石，本月進貨，風不數出，但額上月之存儲以資，不時使供需平衡，且於月末尚存一，四三四市石。

各糧價格，大多呈漲，尚無特殊之變動。

一、石橋鎮(簡陽)

本月份米之進量三四，六六九市石，計上月之存儲佔八，六八五市石，來自本地四鄉者佔二，九〇一市石，由金堂輸來者佔一，八〇一市石，新都者佔一，二八二市石，出貨一，一五六市石，均就近賣與本地倉用戶者也，月末存餘一三，五一一市石，以上述之進出數字觀之，則本月之交易情形，實較上月為旺盛。

小麥進貨九二二市石，計上月之存儲佔四九二市石，來自四鄉者佔三四〇市石，出銷四四七市石，本地加工用者佔一五八市石，就近銷與國讀者亦佔一八九市石，月末存儲佔四七五市石。

高粱進出量均比上月為遜，計進貨二，五〇八市石，併上月之存儲共為五，四一一市石，本月之進貨來源，以來自四鄉者佔多，以市為大宗，淮州為其次，出貨三，〇九三市石，以本地之銷售量居多，轉輸於內江者僅佔四四五市石，月末存儲二，三三八市石。

黃豆交易，亦稱踴躍，計進貨一，八〇二市石，承上月者佔五三五市石，由內江輸來者佔一，二六七市石，出銷方面，有五〇二市石銷售於本地，亦有二三三市石轉輸於鳳市，月末存餘一，一四九市石。

蠶豆進貨六一三市石，計承上月者佔一四七市石，本地四鄉亦有三八市石之輸入，由鳳市轉輸兩地輸來者各佔四二八市石，出銷方面無礙。

往於外地便就近售於本地一八四市石，月末存餘四二九市石。

菜油進貨一較上月為旺，計一四八市石，承上月者估九七市石，收買於四鄉者估一八市石，三河橋來者估二三市石，出賃五四市石，亦比上月為暢，悉數售與本地食用戶，月末存餘九四市石。

麵粉進出情形，與上月相差不無幾，計進貨一五三市石，純係本地加工製成品，出賃一五〇市石，亦僅限銷於本地食用戶，承上月之積餘，月末存儲共為一七市石。

各週價格，尚稱平穩即有漲落，亦無特殊之變動。

一三、內江

本月份米之交易量，比上月稍呈旺盛，計進貨一三，六〇一市石，大部均由四鄉運來，由外地運來者僅估四六市石。出賃一三，一七八市石，銷於本地者估一，九八一市石，轉運往東家街及轉木鎮兩地者估一，九七市石。承上月之存餘，月末共有九四四市石之積儲。

小麥進貨一，〇二〇市石，由金堂、簡州、陽縣三地運來者合估一，九〇九市石，本地收買量，不過一一一市石而已。出賃二，〇一一市石，銷於本地者估一，八一四市石，轉運梓潼、白馬關兩地者合估一，九七市石，因上月之存儲甚大，故月末存有二四，七三三市石。

高粱進貨較上月為盛，計有二，九五八市石，來自本地四鄉者估一，三三七市石，由涪陽、涪州兩地輸入者合估一，六二一市石。出賃二，〇七四市石，以陰桂白沙、藍腰兩地為多，計有一，五四四市石，亦有五三〇市石銷於本地，承上月之積儲，月末共存四，〇八七市石。

礦之進貨極稱踴躍，計有九九，四七〇市石，來自本地四鄉者估四二，一四六市石，由外地輸入者合估五七，三〇四市石，如吳家鋪、安岳、富順、金堂、遺縣等處，即其來源地也，惟自吳家鋪而來者為特多耳。出賃情形，雖較上月為暢，然究其量，仍屬平常也，計有一，五〇四市石，大部運往東家街，在本地脫售者僅及三三市石，本月份進貨既稱旺盛，銷量尤為呆滯，再益以上月極大之積儲，故本月末日有二〇，五七七市石之存儲。

黃豆有三，三六六市石之進貨，大多自外地運來，由涪縣運入者估二，〇六〇市石，金堂、富順兩地者合估一五四市石，亦有二，〇二市石收買於本地。出賃一，五五六市石，就近售與本地者估五四四市石，轉運於富順石橋及資中三地者合估一，〇〇七市石，月末存餘一，二九六市石，承上月者估五三二市石。

菜油進貨，旺於上月，計有二，六九三市石，以涪縣運來者為最多，估二，一五八市石，涪州、成都、資中、二江沱等處亦估有九二七市石，由本地收買者只有八市石。出賃一，六〇三市石，售與本地者估一，一三二市石，餘往資州、富順、資中及鄰近各地者合估四七一市石，承上月之餘儲，月末尚存一，五四二市石。

麵粉交易情形，均比上月為旺暢，計進貨一，二三〇市石，大都皆係本地加工製成品，由四鄉運來者不過一三市石。出賃一，一四四市石，除餘性富順二六市石外，餘均售與本地食用戶者，月末存餘二七四市石，承上月者估二一六市石。

四川省三十六市縣三十八市場糧食市况調查報告

各組價格，巨額大都趨漲，惟豌豆無大變化，高粱稻粳因存貨多銷路暢旺下降，至若下等米及小麥亦趨趨上升，實以農產之關係也。

一四、榮昌

榮昌市場，交通尚稱便利，有成渝公路橫貫東西，南通瀘縣，西達隆昌，東抵永川，北接大邑，亦一要鎮也。米糧交易，純由買賣兩方直接談判，憑屏時仍由賣方所帶升斗自行量取，雖有經紀等公會之設立，究其任務則只在於屏同業之糾紛。而不分重於過解介錯營業也，故該市米糧兩方每日進出之總數，一時尚難了然明瞭，此且經由本會調查員竭力領導，組織健全公會，利於偵察，實有慶感，而應者再續報，短期中仍恐難於貫徹也。

本月份米運貨一，四七三市石，計本地加工製成品估九百市石，來自四鄉者估七五三市石，由外地輸入者約有六二一市石，以三溪鎮為多，路孔鄉僅及七市石。出貨一，四三四市石，悉數皆與本地食用戶，月末存餘二九百市石。

高粱有一，八〇六市石之進貨，大都來自四鄉者也，由外地輸入者計有清江場六四七市石，廣順場，路孔鄉兩地合估五三市石，出貨一，一九二市石，均係銷售於本地無向外輸出者，月末存餘一，六一四市石。

稻進貨一，九三七市石，收買於四鄉之數甚多，來自外地者僅估二九七市石，大足估多，三溪鎮廣順兩地合不過三七市石，出貨三二二市石，是本地加工用去之數也，月末存餘一，六二五市石。

菜子之進貨由本地四鄉運來者估多，外地輸進者僅及十數市石，共計為一，三〇九市石，出銷僅及於本地加工廠，坊，尚有三七五市石，月末尚有九三四市石之存儲。

菜油進貨四〇八市担，本地加工製成品估一二三市担，四鄉運來者估一三三市担，由遠縣輸入者估五一市石，永興場亦有一市担運來，出貨二五六市担，銷與本地者估多，餘往於鄰近鄉鎮及大足合估三九市担，月末存餘一五二市担。

鹽油進貨四九六市担，除瀘縣大足兩地運來七市担外，餘均本地收買者也，出貨四九四市担，銷與本地四九二市担，餘均儲往於鄰近鄉鎮也，至月末尚有二市担之存儲。

麵粉進貨來源以本地加工製成品為多，四鄉運來者為少，餘其並約有九四市担，出銷八六市担，全係皆與本地食用戶者，月末存餘八市担。

各組價格，仍呈疲象，因進貨多而銷路窄，以致之似幣，一時仍難望其上昇也。

一五、自貢市

本月份米之進貨二六，九六二市石，承上月者估二，〇四二市石，來自四鄉者估一六，四三四市石，本地加工製成品亦估五七五市石，由

外地餘來者合佔七、九一〇市石，如龍巖、毛頭鋪、雙市、板橋、孔灘、牛佛渡、狂場、南溪等處，即其來源地也。出賃二四、七九八市石，悉數銷於本地食戶，月末存餘二、一六四市石。

玉米進貨約值上月之半數，計有一、四八九市石，末上月者佔一三六市石，來自本地四鄉者佔一、三五三市石，僅就近賣與本地食用戶一、三七八市石，月末尚有一、二市石之餘備。

黃豆進貨，滿於上月，計有二、四〇八市石，來自四鄉者佔一、二三〇市石，牛佛渡及南溪兩處合有三一〇市石之輸入，前上月之額亦佔八六八市石，除賣與本地食用戶一、四一二市石外，月末尚存九九六市石。

蠶豆上月之存量有四二八市石，益之本月之進貨量共爲一、五二七市石，所有進量，大都來自四鄉，自牛佛渡、毛頭鋪而來者頗合不過九〇市石，出賃一、〇二六市石，均係本地之銷售並無運往於外地者，月末存餘五〇一市石。

麵粉交易甚，與上月相差不過，計進貨六四九市石，除承上月之五三市石租外，大都係本地加工製成品，出賃五九九市石，亦僅及於本地食用戶，但用戶承領之數量較少耳，月末存餘五〇市石。

花生油進貨一、六八八市石，除承上月之二八市石租外，統來自四鄉者也，就近售與本地食用戶者已達一、六五五市石，月末存餘三三市石。

各糧價格，尙趨穩定，蓋供需兩方猶能相應也。

一六、中壩

中壩一市鎮也，鎮於江油縣，相隔縣城約三十華里，展於普江上游，上可達平武，青川等地，下可直抵合川，臨縣南通綿陽，北達甘肅，交通尙稱便利，市場性質，近屬輸出餘糧，至若交易情形，由該市場內之三合壩、中壩及彭明區之太平場三處逐日循環設市買賣，無固定之營業如米麵雜者，各業幫會亦欠組織，如鹽幫雖有公會之設立，內部僅護生一人，殊欠健全，市况調查，僅得關於鹽業也。

本月俗米進貨一、四〇二市石，皆來自四鄉者也，出賃亦亦如之，售與本地食戶者佔六二〇市石，餘太壩、潼川、及魏城等處者合佔七二八市石，進出盤儲值頗均，故月末了無存儲。

小麥進貨僅有由四鄉運來之二七二市石，就近售與本地二六三市石，因加工而用去者已達四九市石云，月末存餘九市石。

大麥進貨三二六市石，均係四鄉收買而來者，除運往潼川一市石，太壩二市石，魏城一八市石外，餘則悉數售與本地，月末了無存儲。

稻進貨一、二〇市石，係由四鄉運來者，僅與本地者佔八三四市石，輸往綿陽者佔二八六市石，月末亦無存儲。

豌豆進貨二七二市石，皆係本地收購者，悉數運往於外地，以潼川最多，太壩僅及二三市石，月末了無存儲。

四川省三十六市縣三十八市場倉市况調查報告

雲子進貨一五四市石，出貨一四六市石，月末存儲八市石，查其來源頗夥，均僅限於本地未及他處也。
 麵粉進貨六五市石，其來源以本地加工製成品為多，收買於四鄉者為次，出貨五六市石，皆係經加工後轉售與食戶者也，月末存儲九市石。

各種價格，因受經川，太領價格低落之影響，且船隻多被兵差，來源既少，出銷又無利可圖，以是各料之價格亦呈下落。

一七、綿陽

本月米進貨一九，四〇四市石，來自本地四鄉者佔二，〇二二市石，由外地輸入者佔一七，三八二市石，計花領一〇，六九一市石，新店二，七六〇市石，土壩一，八四七市石，界牌一，五七〇市石，江油二五〇市石，彰明一九四市石，石馬壩等七〇市石，出貨一八，二九二市石，就近售與本地者佔二，〇四七市石，轉輸往太領，三台，射洪三地者佔一六，二四五市石，月末存儲一，二八九市石，承上月者佔一七，七市石。

小麥進貨，較上月為旺，出貨稍呈綠色，計有九二一市石之收進，全係收購於四鄉，無外地輸入者。出貨四五一市石，銷於本地者佔五九一市石，用於加工製造者亦佔三〇〇市石，承上月之積儲，是月末日，共存二五六市石。

高粱交易情形，較上月稍呈擁擠，計進貨一，一八五市石，出貨一，一三五市石，均來自四鄉銷於本地者也，本月之存儲量，實為有限，然銷上月之積儲，則共有六四九市石之存貨焉。

黃豆進貨九六市石，比上月為旺，除安縣運入八市石外，餘均來自四鄉者也，出貨七七三市石，亦較上月為暢，就近售與本地三四四市石，亦有三五三市石運往三台，七五市石運往太領，承上月之積儲，月末存儲二二五市石。

菜油進貨四七七市石，本地加工製成品售八八市石，收買於四鄉者佔三五七市石，由綿竹安縣兩地輸入者合佔六二市石，出貨四六三市石，除銷往遂寧二九市石外，餘均售與本地之消費也，承上月之積儲，月末存儲一〇九市石。

麵粉有二三七市石之進貨，由四鄉收買而來者佔及二市石，餘均係本地加工廠，坊供給者。出貨二二九市石，大部售與本地食戶，經加工出貨者亦有十市石云。承上月五八市石之積儲，月末存六二市石。

各種價格，均趨上漲，蓋因四鄉產人，忙於播種，無暇出售其存貯，進糶而領儲，價格日必上昇也，幸外貨來源既旺，尙能裕如供應，故變動尚稱不劇。

一八、三台

查本月份各種糧食之來源地，與上月頗呈差異者，即來自四鄉之數量特減是蓋因拉運莊丁所致耳。

米進貨六，八九九市石，以江油、綿陽兩地輸入量佔多，來自四鄉者僅佔四二市石，出貨五，三四二市石，皆與本地食戶者佔三，七八

八市石，輸往遂寧者估一，四八九市石，射洪者估六五市石，月末存儲一，九〇八市石，承上月者估四四一市石。

小麥進貨五八三市石，來自本地四鄉者估一八七市石，綿陽，江油，中江等地輸入者估三九六市石。出賃六四九市石，領於本地者估多。輸往外地者做批洪一四市石，載上月之存儲，來應本月之需求，不特被如前使，且於月末尚存一六五市石。

糧進貨四八四市石，來自本地四鄉者估三〇七市石，由中江，中壩輸入者估一七七市石，除存入農業者庫二九二市石外，未有貯藏往外地者。承上月之存儲，另充共估二九四市石。

黃豆進貨九九四市石，本地收買者估二八市石，由綿陽，中壩，中江等地運來者估七六六市石。出賃八五五市石，領與本地者估七五五市石，輸往射洪亦有一〇〇市石，及至月末，存有一九〇市石，承上月者估五一市石。

豌豆有五五四市石之進貨，本地收買者估一七四市石，由中壩運入者估三七六市石，綿陽者估一三市石。出賃三九九三市石，除轉輸往射洪三三市石外，餘均售與本地食用戶者，月末存儲一六四市石，承上月者僅及三市石。

花生油進貨一，八八九市担，大部來自本地四鄉之加工廠，坊，由中江輸來者亦估二二市担。出賃方面，本地估二九五市担，輸往外地者則有一，六二八市担，餘其出銷量當爲一，九二三市担，出賃極進，而本月之供求猶甚相離者。蓋因上月有存儲可以調劑也，除補充本月之需要外，於月末時尚有二四市担之存儲。

各種價格，除高粱，綠豆下跌外，餘均上漲，蓋因糧價昂貴，備儲明春囤積也。

一九、太和鎮(射洪)

本月份米進貨四六，五七一市石，比上月爲旺盛，幾達一倍，來自本地四鄉者估二二，六五七市石，由外地輸入者計綿陽估二〇，四二〇市石，中壩估一，八九一市石，三合估一，〇六三市石。出賃四〇，六九二市石，領於本地者估二八，三七六市石，轉輸往外地者估一二，三六一市石，計合川三，九五三市石，溪嶺二，四八一市石，柳鎮一，八三一市石，雷鎮一，二〇七市石，遂寧八八二市石，桂花崗八三五市石，康鎮七五六市石，鄰近各地亦合估二七一市石，承上月之存儲，是月末日共存有一二，一四一市石。

高粱進貨量均比上月爲增，計進貨四，〇二八市石，來自本地者估一，〇六六市石，由綿陽等地亦有二，九六三市石之輸入。出賃一，九九三市石，領於本地者估五七六市石，轉輸往合川，遂寧，安居等地者估一，四一七市石，承上月之存儲，月末共有二，〇八七市石之積存。

玉米交易量均比上月爲旺盛，有，〇八六市石之進貨，收買四鄉者估五四七市石，由三合綿陽等地輸來者亦估五三九市石。出賃九八六市石，除就近售與本地九七一市石外，餘均輸往外地者，月末存儲五九三市石，上月之存儲已估四九三市石。

小麥交易情形，比上月爲旺盛，然究其量，仍屬有限，計進貨一，六〇九市石，有五六二市石由綿陽三台等地輸來，而自四鄉運來者則估

四川省三十六市縣三十八市縣糧食市況調查報告

一、〇四七市石。出貨五五六市石。輸往青雲等地者佔二二三市石，本地銷售佔三二四市石，因加工而用去者即已有四九市石云，承上月之積餘，月末共存一，五九九市石。

黃豆進貨較上月為旺，出銷雖呈呆滯態勢，計進一，二二九市石，來自本地縣鄉者佔九五一市石，輸往三合綿陽兩地者佔一，二〇八市石。出貨一，六二六市石，大多銷與本地，僅有一三二市石輸往成都。月末存餘一，〇七六市石，約半數係承上月者也。

芝麻進貨較上月為踴躍，計有一，二八二市石，來自本地四縣者佔五五五市石，由綿州德亭三台三地輸來者佔七二七市石。出貨一，一五二市石，除轉輸合川五九七市石外，餘均為運銷於本地者也，月末存餘一三〇市石，承上月者佔四〇市石。

其他糧食因交易甚稀多，存額亦屬有限，茲從略不贅。
各糧價格，麥子，菜油及麵粉略呈下跌，餘均一致漲價，蓋以銷路暢達也。

二十、遂寧

本月份各種糧食之交易甚，類多呈減，蓋農民在此期間，均迫於完糧清債，不得不低價出售，故在秋收時之價格，例多呈跌也，然今年今日，當局若為挽救穀價之動，籌設農會車，作農產抵押放款，使農民得一金融週轉之機會，避免奸商居中操縱，剝奪農民之剩水，農產既得安全保障，稅價又得減價，不特農戶益趨可資調劑，糧食之集中，對於抗戰前途，尤為要緊，是以糧倉之設立，不僅影響於糧價之漲落而已也，本月份各種糧食交易甚之減低者，其殆以此。

本月份米進貨二二，四四五市石，皆從本地四縣收買而來者也，併上月之存餘，共為二二，五七五市石。出貨二一，四七二市石，輸往合川重慶兩地者佔五，二八三市石，餘則皆與本地食戶者，月末存餘一，一〇三市石。

小麥進貨一，五四九市石，收買於本地四縣者也，出貨一，八八四市石，售與本地者佔一，六一五市石，因積者有之，用於加工者有之，輸往外地者，計合川佔二六九市石，銷往上月之存餘以應，本月供應方艱裕如，且於月末依然存有二，二二二市石。

黃豆有一，八四四市石之進貨，以因鄉收買量較多，來自外地者約有七〇九市石，計合川佔六〇八市石，適銷，綏定，樂西，廣安，太順，江油等處亦佔一〇一市石，出貨方面，僅就近銷與本地食用戶一，八〇七市石，餘往外縣運者，月末存有三三八市石者大多係承上月也。

芝麻進貨一，二八一市石，純與本地四縣農產無自外地輸入者，出貨一，二九二市石，售與本地食用戶者佔一，一七四市石，輸往於合川重慶兩地者佔一八一市石，承上月一四五市石之存餘，故月末之存額僅為一三四市石。

麵粉進貨九〇七市石，出貨九七七市石，皆來自本地加工廠，坊，售與本地食用戶者，承上月一八五市石之積存，本月方能裕如供應，及至月末尚有一一五市石之積儲，若以交易情形與上月相較則呈旺暢矣。

各糧價格，大多呈漲，惟高粱，豌豆，蠶豆略往下跌，但漲跌之趨勢均屬不劇云。

二十一、宜賓

二四、瀘縣

本月份米進貨二五，一九九市石，來自本地四鄉者佔一六，一九三市石，本地加工廠，坊亦有七六七市石之快給，由外地輸入者含有八，二三九市石，計江安佔二，三九三市石，合江佔二，二八二市石，李莊佔一，四三二市石，敘府佔一，二七七市石，安泰佔七三四市石，龍口，古宋兩地合佔一二二市石。出賃二三，四六七市石，銷於本地者佔二〇，九三三市石，囤積者有之，倉用者有之，轉輸往重慶者佔二，五〇〇市石，而本地用於加工製造其他物產者亦佔三五市石，承上月之積儲，月末共有三，三二七市石之存餘。

高粱進貨三，八四四市石，大部皆自本地四鄉運來。由外地輸入者僅富順佔有四三市石，併上月之積儲共爲四，五八七市石。出賃四，二五九市石，銷於本地者佔三，六七八市石，囤積者較多，用於加工者較少，亦有五八一市石轉往瀘縣。是月末日尙有三二八市石之積存。

稻之交易量，若較之上月，進數稍旺，出銷則爲呆滯，計進貨九，八五〇市石，十之九皆自本地四鄉，其餘則轉輸外地轉進，如富順，綿溪，江安等即其來源地也。出賃一〇，一〇四市石，除轉輸內江，重慶兩地二八四市石外，餘則就近銷於本地，加工，囤積，販運者均有之，單以本月之進出量言，則供少需多，然據上月之存餘以言，不特使供需平衡，且於月末尙存有一，五九九市石。

黃豆交易，上月幾等於無，本月份之進貨可稱踴躍矣，計有一，三〇二市石，本地收買者佔一，〇八六市石，由安寧運來者佔二一六市石。出賃亦云暢達矣，計有一，二九〇市石，本地銷售者居多，轉輸往外地者僅萬縣佔二七〇市石，月末存餘二〇市石，承上月存餘八市石。麵粉進貨四二〇市石，併上月之存餘共爲五三一市石，出銷四六四市石，均係收買於四鄉銷與本地者也，月末存餘六七市石。各種價格，甚形穩定，即有漲落，亦屬微細，黃豆每市石約高六角左右，蓋因銷場便然也。

二五、合江

本月份米之交易量，與上月相若無幾，計進貨五，〇一八市石，來自四鄉者佔三，六一七市石，由本地加工廠，坊製成者佔一，四〇二市石。出賃五，〇五三市石，併與本地食用者佔三，三一七市石，餘往重慶者佔一，七三六市石，承上月之積儲，月末共有六六七市石之存餘。

小麥進貨一四二市石，來自四鄉者甚，併上月之存餘共有一，三四九市石，除就近售與本地二四二市石外，月末尙存一，一〇七市石。稻進貨三，六三八市石，僅及上月之半數，由四鄉運來者也。出賃三，〇四八市石，填差於上月，銷傳之地點且爲較多者，仍推本地，輸往外地者，僅江津佔三二市石，亦上月之積儲，月末存餘五，三六四市石。

黃豆進貨一，七二八市石，來自四鄉者也，併上月一五六市石之存餘，共爲一，八八四市石，除售與本地一，〇四九市石，餘往重慶八二〇市石外，月末尙存一五市石。

菜油進貨一四五市担，出銷一四九市担，皆來自四鄉銷與本地者，月末之存餘僅一二七市担者因，上月有一三二市担之積貨也。

各週價格尙爲穩定，無大變動。

一六、朱家沱（江津）

本月份米進貨二四、六六七市石，來自四鄉者佔一四、八九七市石，由本地加工製成者佔六一三市石，有九、一五七市石從外地運進；計合江佔六、七七二市石，永川佔一、四八七市石，潼縣佔八九九市石，出賃二五、七〇二市石，售與本地者佔一、四八五市石，但用於加工製成其他物品之數量尙較多，輸往外地者則佔二四、二一七市石，以重慶爲特多，江津、白沙爲次，永川爲最少，本月份進貨，原不敷出但上月之存糧以售，不特供極裕如，並於月末尚存二、六七三市石。

高粱進貨五、九六六市石，來自四鄉者計有五、四五〇市石，由合江運來者佔五一六市石，出賃五、一〇五市石，銷與本地者佔一、九一一市石，大多用於製造其他物品者，輸出方面，亦有三、一九四市石，計江津佔一、三七九市石，白沙佔七九四市石，嘉定佔五八八市石，重慶佔三二一市石，仁淮、牛華溪兩地亦有一二市石之運往，承上月之積餘，月末共存三、〇九二市石。

稻進貨三、八二四市石，既於上月五倍有餘，自合江運來已達三、〇四六市石，由本地四鄉運來亦有七七八市石，出賃三、〇一四市石，因加工而用手者佔一九七市石，總輸往重慶者佔一、五四九市石，江津者佔八七八市石，白沙者佔三四八市石，永川者佔四二市石，月末存糧一、四四八市石，承上月者佔六三三市石。

黃豆容易放，均比上月爲過，計進貨四一五市石，本地收買者也，併上月之餘存，共爲五〇六市石。出賃四九八市石，售與本地者佔七六市石，餘往白沙者佔三五八市石，重慶者佔六四四市石，月末存餘八市石。

菜油進貨二四一市担，本地製益佔多，由四鄉運入者亦有六八市担。出賃一九二市担，銷與本地者佔一三五市担，輸往重慶者佔九七市担，月末存餘三三三市担，承上月者佔二八四市担。

各週價格高粱、稻、黃豆等皆因銷暢而趨漲，米、麥因來源確隘，存貨尙素而呈疲，他如蠶豆、菜子則無大變化。

一七、重慶市

本月份米之進貨，頗稱旺盛，來源地之繁雜，即可想見矣，查其進量共有一一五、五二九市石，由二十餘單位集合而來者也，計本地收買量佔二四、八一四市石，本地加工廠坊，供給者佔一三、一八六市石，從合川輸入者佔一九、九六〇市石，南充者佔八、四七〇市石，江安者佔七、四二〇市石，榮家沱佔七、三三〇市石，雲江者佔七、〇六二市石，潼縣者佔五、五四〇市石，武勝者佔五、二五五市石，宜賓者佔二、七三〇市石，合江者佔三、一一〇市石，南溪者佔二、三六〇市石，廣安者佔二、一四〇市石，遂寧者佔七五〇市石，渠縣、綿州、瀘州、涪寧、安岳、永川及鄰近各地者合佔三、九九二市石，出賃一〇七、三四一市石，均就近銷與本地，無輸往外地者，中國製造其他物品已用去者亦佔有一九、四五六市石，承上月之餘儲，月末時共有一一七、六七八市石。

四川省三十六市縣三十八市場糧食市況調查報告

小麥進貨一九，六五九市石，較上月爲旺，來自四鄰者佔一二，〇九九市石，有七，五六〇市石由外地運來。以合川，南充兩地佔多，羌江其次，武勝，江北兩地爲最少，併上月之積餘共爲三二，九八五市石，除就近銷與本地二〇，四三二市石外，月末存餘一一，五五三市石。高粱進貨，旺於上月計一二，三四四市石，來自四鄰者佔多，由合川，武勝，南充三地輸入者合佔四，二五〇市石。出銷則較呈滯，無往外地輸運，僅就近賣與本地一〇，〇七〇市石，月末尚存有二，九五三市石，京上月者佔六七九市石。

黃豆有一，三七三市石之進貨，大部皆自南充，合川，南充，蓬江等地輸來，由本地收買者僅及一三市石。出銷一，〇七八市石，亦只限於本地，承上月之餘儲，月末共爲七四〇市石。

麵粉進貨一三，一一五市担，除由四鄰運來五六市担外，餘均本地加工廠坊製成者。出銷一二，七三七市担，本地銷費最也。月末存儲一，〇六三市担，大半係承上月者也。

各種價格，小麥，黃豆，豌豆，麵粉均趨上漲，麵粉變動尤劇，其他糧食均呈跌，蓋以來源之既絕，銷路之暢滯，與夫存儲之多寡，有以使然也。

二八、涪陵

本月份各種糧食之交易量，均見增加，計米進貨一三，三六八市石，以本地收買量爲多，來自外地者有固占市五，一四三市石，長壽等處五一一市石。出貨一三，一一一市石，除轉輸重慶市二五三市石外，餘均係銷與本地者，月末存餘七，一〇四市石，大多承上月也。

小麥進貨一，一一八市石，收買於四鄰之數量爲多，來自外地者僅長壽佔四〇市石。出貨一，〇六一市石，銷與本地者，佔六三二市石，轉輸於鄰郡等處者佔四二九市石，月末存餘八三三市石，承上月者約佔三分之一。

黃豆進貨三，〇一九市石，均由四鄰運來者。出貨二，八〇五市石，皆與本地者佔八四〇市石，餘往於外地者佔一，九六五市石，如鄰郡，涪城，青溪，萬縣，重慶市等處即其銷貨地也，承上月之積儲月末存有二五四市石。

豌豆進貨一四三市石，均係四鄰收買而來者也，除銷與本地四七市石，輸往重慶市六七市石外，餘均係本月末之存數，計有五五市石，承上月者也。

各種價格，大多上漲，惟上等米價稍殺，蓋以銷場呆滯也。

二九、萬縣

本月份米進貨一一，五八七市石，來自本地四鄰者佔五，二六二市石，由本地加工廠坊製成者亦佔有一〇市石，從外地輸來約有一六，三一一市石，計武隆佔三，三四九市石，忠縣佔二，五六六市石，楊溪佔二，五四一市石，忠洲佔二，二八九市石，白水溪佔二，一一五市石。開縣佔七一八市石，大溪口黃巖溪及鄰近各地亦合佔二，七三七市石，出貨二一，八五三市石，悉數皆與本地食用戶，承上月之餘儲，月末

共存四，一六八市石。

小麥進出量，均形減少，計有六五三市石之進貨，皆從武陵，楊溪溪，忠湖，大溪口，漢溪，黃嶺溪等地而來，無自四鄉收買者，出貨七

七一市石亦均皆與本地，本月之供求，原不相適，藉上月之餘存，方能有所積如，至月末時依然存有三七二市石。

玉米進貨較上月為旺，出銷尤見起色，計進貨一，五八二市石，本地收買者估四八三市石，由外地而來亦有一，〇九九市石，如忠湖，武

陵，大溪口，漢溪，白水溪等處，即其來源地也，出貨一，二二八市石，就近銷與本地，未有運往於他地者，承上月之餘儲，月末共有九〇二

市石之積餘。

稻進貨二，一三八市石，僅及上月之半數，均係外地輸來，無自四鄉收買者，計忠湖估九八八市石，西界隆估三三五市石，開臨估二八五

市石，小江，武陵，石寶灘，雲陽等地合估五三〇市石，出貨方面僅有一，五〇四市石，既銷於本市，月末存餘一，八〇二市石，大半存承上

一月者也。

黃豆交易情形，循以上月，可稱旺盛，究其進出量，仍屬有限，計進貨一，四五一市石，來自本地者估七一〇市石，由外地而來者估一

，二八一市石，來源地與稻同，茲不再述，出貨一，〇七七市石，純係售與本市石，月末存儲六七八市石，承上月者估三〇四市石。

各種價格，米與玉米，因來源尚旺而略呈疲，其他糧食，因存貨無多，銷路尚暢，而略趨旺。

三十、雲陽

管 缺

三十一、關中

關中居於嘉陵江上游，上溯可達碧口同慶元，下行可直接重慶，借嘉陵林立，船楫不能暢通，雖老船亦常視為險境，險路方面，東鎮保

關，南通南鄭，西望梓潼，北隔沔溪，然道路崎嶇，運輸不便，雖昔為通運中要道，今則川歇公路完成，取道劍閣，以地位置，已非昔日之重

要矣，以商務言，亦非昔日之繁榮矣，然該處土地肥沃，利於農產，惟耕種守舊，任其天然生長，少以人工，培植，以致豐年才可自給，常年

則感不足各團體組織，亦欠健全，以市場性質，近屬凋殘，但遇豐年，則為消費集集，此市場為本月新增之一，茲將一簡單之敘述為閱者介紹

焉。

米進量二，二二六市石，本地收買者估一，〇〇〇市石，由外地輸入者估一，二二六市石，計老官場估九二〇市石，東河估二三〇市石，

東溪估八六市石，出貨二，一七六市石，售與本地食用戶者估一，七三七市石，轉輸往南者估四三九市石，月末存儲六〇市石。

小麥進貨一，三六四市石，本地收買量估八二六市石，由老官場而來者估五一〇市石，東河者估二八市石，出貨一，三五七市石，轉輸往

四川省三十六市縣三十八市場糧食市況調查報告

一九

南六二市石外，餘均備本地者，月末存餘七市石。

高梁進貨二，三七〇市石，出貨二，一〇五市石，皆係來自內德與本地者，查其用途，大半屬於加工，月末尚存二六一市石。

稻進貨一，三三一市石，來自四鄉者估八九三市石，由小占河，東溪兩地輸入者各估一九八市石，東河者估四二市石，就近銷與本地者估九三三市石，應往重慶，鴨溪兩地者各估九三三市石，本月運出數量適值相抵，故月末了無存儲。

麵粉進貨一九八市担，大半係本地加工磨，坊製造者，由四鄉運來僅及二六市担。出貨一九三市担，悉數販賣本地，月末存餘五市担。

其他糧食，存儲無多，交易量亦屬不大，茲從簡不敘。
各糧價格，較上月趨漲，蓋因來源減少，消費者惟恐日後引起漲價，預先購積，而鄉農又適在忙於播種時期，且亦不願在此時出售餘糧，以此形成需供不應之現象，糧價之高漲，自無疑義矣。

三三、南充

本月份米之交易量，比上月為旺暢，計進貨二八，二八一市石，由本地加工製成者估一，三四七市石，來自四鄉者估二〇，〇八七市石，自外地輸入者約有六，八四七市石，以周口為最多，東觀鄉為較次，南部，東河，一立鄉，新觀龍門等地為又次，出額二八，二〇三市石，皆與本地者估一八，八二六市石，轉輸於重慶者估九，三七七市石，月末存餘六九八市石，大部承上月存也。

小麥進貨二一，三六九市石，來自本地者估一〇，四七五市石，從南部運來者估四，二八〇市石，東河者估三，一〇三市石，新觀鄉估二，二九五市石，周口及梨江兩地者亦各估二一六市石。出貨二四，二五〇市石，銷與本地者估一〇，三〇四市石，應往外地者估一三，九四六市石，計重慶二一，一八五市石，合川二，六六九市石，龍門九二市石，承上月之積餘，本月中不特供需相應，且於月末時，尚存有一，四六一市石。

高粱進貨二二，六五七市石，由本地收買者，估一，八九八市石，自周口，南部，東河三地運來者各估一，七五九市石，出貨三，九六一市石，銷與本地者估九九九市石，轉輸於重慶，合川等地者各估二，九六二市石，月末猶有二市石存餘者，餘上月有三二五市石之積儲也。

稻進貨一七，七二〇市石，大都係由外地運來，計周口估一二，一二三市石，南部估四，一〇〇市石，新觀，東河，觀溪等地各估一，二〇五市石，由本地四鄉收購而來者僅估二九二市石，出額一七，五〇六市石，因加工而用去者估二，三五九市石，皆與本地者估一一，六七二市石，轉輸於重慶，合川兩地者各估二，四七六市石，月末存餘一，六一〇市石，承上月者估一，三九六市石。

麵粉有八六二市担之進貨，來自四鄉者估三四一市担，由部門輸入者估一〇市担，而本地加工製成品亦估五一市石。出額八六六市担，悉數售與本地食用戶，內上月有九七市担之積餘，除調濟本月需求外，月末尚存九三市担。

各糧價格，麥，玉米，大麥，稻，仍現跌勢，餘均呈漲，尤以菜油，麵粉為較劇，蓋因季節之關係也。

三、合川

本月份米之交易，突呈旺暢，計進貨七三，〇六二市石，并上月之積存，共爲七五，三二七市石，本地加工製成品及團總運來者，含有七，五三七市石，由外地運入者合估六五，五二五市石，計渠縣三二，一二二市石，廣安二，八三二市石，潼南八，八二六市石，遂寧五，二二三市石，順慶三，五四二市石，岳池二，〇三二市石，武勝九三，八市石，出貨七四，四五四市石，售與本地者估一九，七二四市石，轉往峽區者估二九，八四〇市石，重慶者估二四，八九〇市石，月末存餘九一，八一八市石。

小麥進貨均較上月爲銳減，計進貨一三，〇〇四市石，來自本地者估三，七二五市石，由外地運來者：計有渠縣五，三一九市石，保河二，八三三市石，廣安九，八三三市石，武勝及遂寧合估一四四市石。出貨九，〇六一市石，銷於本地者估二，六八〇市石，繼用於加工之數爲四，少耳，轉輸於重慶者五，八九七市石，峽區估四八四市石，因上月有餘儲，移之本月份之餘儲，故於月末存有一，五一一七市石。

高粱交易，比上月爲繁濶，然其進出量仍在萬市石以上，計有一四，五三三市石，來自本地者估一，二七五市石，由外地運入者估一三，二五八市石，以渠縣爲最多，順慶遂寧爲較次，保河，廣安爲又次，以武勝爲最少。出貨一二，六九七市石，銷與本地者估四，五九五市石，轉往重慶，峽區兩地者合估八，一〇一市石，承上月之餘存，月末約有三，二二八市石之積儲。

稻之進量計有七五，八〇〇市石，本地收買者估五，二五五市石，由外地運入者估一〇，五四五市石，如渠縣，廣安，順慶，岳池，安岳，保河等地，即其來源地也。出貨一四，六〇四市石，就近銷與本地者估二二，八五〇市石，囤積者有之，用於加工者亦有之，轉輸往峽區，重慶兩地者合估一，七五四市石，承上月之積儲，本月末日共有三，八八四市石之存餘。

菜子進貨一，九三五市石，以四鄉爲最多，渠縣，廣安，亦有一部份之運入，連上月之存儲一二市石，悉數輸往於外地，計順慶一，六三七市石，重慶，峽區兩地合估三一〇市石，進出量適俱相稱，月末了無存餘。

各糧價格，大多呈漲，蓋因人口激增，農本局相繼收購，奸商局中操縱，以致形成價格上漲，他如高粱綠豆之下跌，蓋以季節之關係也。

三四、巴中

巴中位於川陝交界處，爲川北之重鎮，交通亦稱便利，水運方面，由南江河上溯可達南江，下通至江口巴水匯合，至三匯與渠河匯合，至合川與嘉陵江匯合，至重慶與長江匯合，陸路方面，東達通江，西至合溪，南臨渠縣，北望涪江，涪水運之南江河水位不高，有時礙於船運，每年產量，又極豐饒，是產乎輸出之市場也，至於交易情形，則由商販或坐商者負直接售與食戶及囤戶，平時常有土匯出入，故其進出數量，亦常有增減也。

本月份米之進貨六三七市石，除本地加工廠，坊製成七八市石外，餘均自四鄉運來者也，出貨四六五市石，有七七市石用於製造其他物品，食戶承領者估二九七市石，輸於鄰近各地者亦達九一市石，月末尚有一七二市石之存餘。

四川省三十六市縣三十八市場糧食市況調查報告

小麥進貨量，純來自四鄉者，計有六四〇市石。出貨五五七市石，輸往於合川等地者估四六六市石，領售於本地之國戶及加工者亦估九一市石，至月末時，尚有八三市石之存儲。

稻進四五六市石，均係四鄉收買者也，出貨三六八市石，就近售與本地國戶及加上者二七八市石外，餘則輸往於外地者也，月末存儲八八市石。

他如豆類及加工品之麵粉菜油等，均以進出量較微，存貨無幾，從略不贅。各糧價格，時漲時落，蓋因供需是否適應為轉移，但變動尚稱不劇。

三五、達縣

暫缺

三六、三匯(渠縣)

三匯，鎮也，屬渠縣，交通頗稱便利，由渠河東北行可達達縣及宣漢，北至巴中之江口，西行可通廣安及合州，向西行有陸路可抵雲山。以上述之運輸線察之，則水運重於陸運，本市穀之對食，豐年或可自給，然因運輸便利，鄰近各產米區大多以此運往外地者，故其性實近屬糶散。

本月份米進貨一三、一〇八市石，來自本地四鄉者估一，四四五市石，由外地輸運者含有一，六六三市石，計達縣估八，八六〇市石，江口估一，三一一市石，三叉溪估六一三市石，豐樂估三九〇市石，伯林估二二二市石，會龍估一六六市石，通江估九一市石。出貨一三，一〇一市石，售與本地農戶者估二，二二六市石，轉輸往合川者估一〇，八七五市石，至月末時僅有七市石之餘儲。

小麥有八九一市石之進貨大多自外地輸來，計達縣估二八六市石，伯林估一一一市石，會龍估六九市石，豐樂，江口兩地合估四八市石，由本地四鄉運來者亦估一七七市石。出穀六八六市石，銷於本地者估三八八市石，輸往合川者估三〇〇市石，月末存儲五市石。

高粱進貨二，四七九市石，收買本地者估一，三八七市石，由達縣四鄉輸入者估六〇八市石，豐樂，會龍兩地亦合估四八四市石。出貨二，四一七市石，用於加工者估二四八市石，就近銷與本地者估九三七市石，轉輸於合川者估一，〇八〇市石，達縣者估一五二市石，月末存儲六二市石。

黃豆有由大竹輸來之二七二市石，悉數售與本地，月末了無存儲。

蠶豆進貨一一一市石，本地收買者估五三市石，由外地輸來者估六八市石，如會龍，豐樂伯林即其來源地也。旋即悉數領售於本地轉往外輸運者，月末了無存儲。

他如玉米，大麥，稻，豌豆等，均以毫無存儲，從略不贅。

三七、廣安

查本月份各種糧食，大多陸續騰出，稍有餘存者僅及一、二種而已，然爲數亦不滿五十市石，（組）計米進貨九、三二七市石，上月存糧估四〇市石，本地加工製成者估三三一市石，來自四鄉者估八、九九六市石。出貨九、二八二市石，售與本地食用戶者估四、四二一市石，除往合川者估四、八六一市石，月末存餘四五市石。

菜油進貨二二市担，均收買於四鄉者也，除供給本地食用戶之消費一七九市担外，月末存餘三三市担。他如小麥，玉米，高粱，稻，黃豆，蠶豆，綠豆等八種，其進貨皆來自四鄉，除高粱、稻，悉數輸往於合川銷售外，餘則均既出售與本地者，月末皆無存儲，中以稻之交易量較多，均有三千六百市石，餘則均不滿二百市石者，故從略。各糧價格，下等米，綠豆，蠶豆，菜油等均呈下跌，餘則上昇。

三八、彭水

彭水地處邊陲，山多且高，氣候寒冷，人口稀少，荒地尤多，平時糧食，尚能自給，輸出以山貨爲主，運輸方面，水運有郁江可達，爲山嶺，烏江上達酉陽之龍灘而至涪陵可入長江，然水發難多，暗礁林立，行船不便，陸路雖有川湘公路，然所發生之運輸效力，實屬有限，運回鄉之糧食而來此，因山路之不平且狹，只能以人力肩挑，日僅能行數十里，近者往返需時二、三日，遠者則竟達有十日者，若能加以人力疏濬之，開闢之，異日交通之便利，想亦不難成爲事實也，按市場性質其期近於集散，各幫公會，雖有組織，然主其事者，皆係當地之有資產輩，此種調查，實即所未聞，倘能融於一體，共同推動，其收效必甚宏大。

本月份米之進貨一、一九〇市石，來自四鄉者估四九六市石，由龍灘、黔江兩地輸進者合估四九六市石。出貨一、一八〇市石，售與本地食用戶者估七〇四市石，亦有四七六市石運往於涪陵，月末存餘一〇市石。

小麥進貨僅二二九市石，大部來自龍灘，收買於四鄉者僅估六市石而已。出貨二二七市石，本地承銷者爲數極微，轉輸於涪陵已達二二三市石，月末存餘二市石。

黃豆交易，本月有四九市石之進貨，四八市石之出銷，皆係來自四鄉售與本地者，月末存餘一市石。麵粉有三〇市担之進貨，十分之九來自四鄉，十分之一係由本地加工製成者。出貨情形僅有二市担售與本地食用戶，無餘往於外地者，月末存餘一八市担。

其他糧食，進出有餘，存量亦極細微，茲從略不贅。

各糧價格，較諸上月，米由下跌而呈漲，由漲而再下跌矣，他種糧食，亦以米價之趨勢而略有變動，蓋因米價已過，新糧逐漸上市，因交通不便，久住則又耗現金，且氣候漸入寒冷，農人不得不急售，後因土匪猖獗，派隊進剿，以致消費增加，米價上漲，匯平之後，今又下跌矣。

四川省三十六市縣三十八市場糧食市況調查報告

其他糧食因受米價漲跌之影響，亦因而有昇降。

四、結論

欲求進一步明確糧食運銷情形及儲存之數並起見，擴增至三十八市場，自本月份開始，前期已略有申明矣，然因當地之複雜情形，一時未能具報者，計有眉山之張家坎，德陽，靈陽，達縣四市場，而宜賓及涪溪之李莊兩市場，亦同時因發生其他情節，以致未報，本期市況調查報告，擴有二十二市場矣，上述之六市場，暫付缺如，一俟彙報齊齊，容於來刊補登，祈諒！

各市場糧食進出之情形，存儲之數並，乃至價格之漲退等，業在前節圖表及敘述中略明其梗概矣，茲更作一結語之敘述，用資比較。

就裝一察之，米在本月份進貨最旺者，首推重慶，次為新都，合川，再次為射洪之太和鎮，成都市，金堂之趙家渡等市場，進貨不滿千市石者有巴中及孝泉兩市場。輸出方面，當以合川，金堂之趙家渡為最多，次為江津之朱家沱，綿陽，萬縣，三匯，射洪之太和鎮，新津，餘則不滿萬市石矣，至於消費量最旺者，首為重慶，次為成都市，射洪之太和鎮，自貢市，瀘縣，再次為南充，新津，樂安，合川，涪江，榮陵，內江，簡陽之石橋鎮等市場，如萬縣市場之消費量，亦達八千餘市石，若以儲備量言，則以新都為最多，次推重慶，成都市，簡陽之石橋鎮，涪江，射洪之太和鎮，餘則均在萬市石以下矣，再以區域論之，則以成都平原區之儲備量列第一，長江流域列第二，再次為涪江流域，嘉陵江流域，岷河流域，黔江流域。

本月份各糧之儲備，米較上月增加幾達百餘萬市石，計有二百一十萬石左右小麥較減計有八萬餘市石，玉米較增一千餘市石，高粱增加三千餘市石，黃豆亦增加二千餘市石，稻之存量則較上月，增加將達三倍計有一四六，四一九市石，茲以篇幅關係，未遑一一論及，詳請參閱第一表及附圖。

各糧食之平均批發價格，較諸上月，高粱，綠豆，大致均呈下落，餘則有漲有落者，茲因各市場需供情形之不同，運銷數量之互異，價格亦遂起伏不一，即以主要之米論，成都平原區一致趨漲，岷江流域，新津，眉山上昇，樂山下跌，涪江流域，石橋，自貢市，同德平穩，榮昌下跌，餘均趨漲，普江流域，除中壩下跌外，餘均上漲，長江流域，合江尚稱平定，如江安，榮陵則均上漲，瀘縣，朱家沱，重慶市，萬縣則均下落，嘉陵江流域，閬中，合川趨漲，南充下落，渠河流域，巴中，三匯尚稱穩定，廣安下跌，黔江流域，彭水尚屬平穩，無甚變化，據括言之，時富豐稔，即有變動，亦為細微，大抵皆以農夫忙於播種，而引起之極小波動耳。

中華民國二十七年十月出版

非賣品

編輯者 四川省糧食管理委員會

地址：四川省政府內

印刷者 華西日報印刷部

成都五世同堂街

