



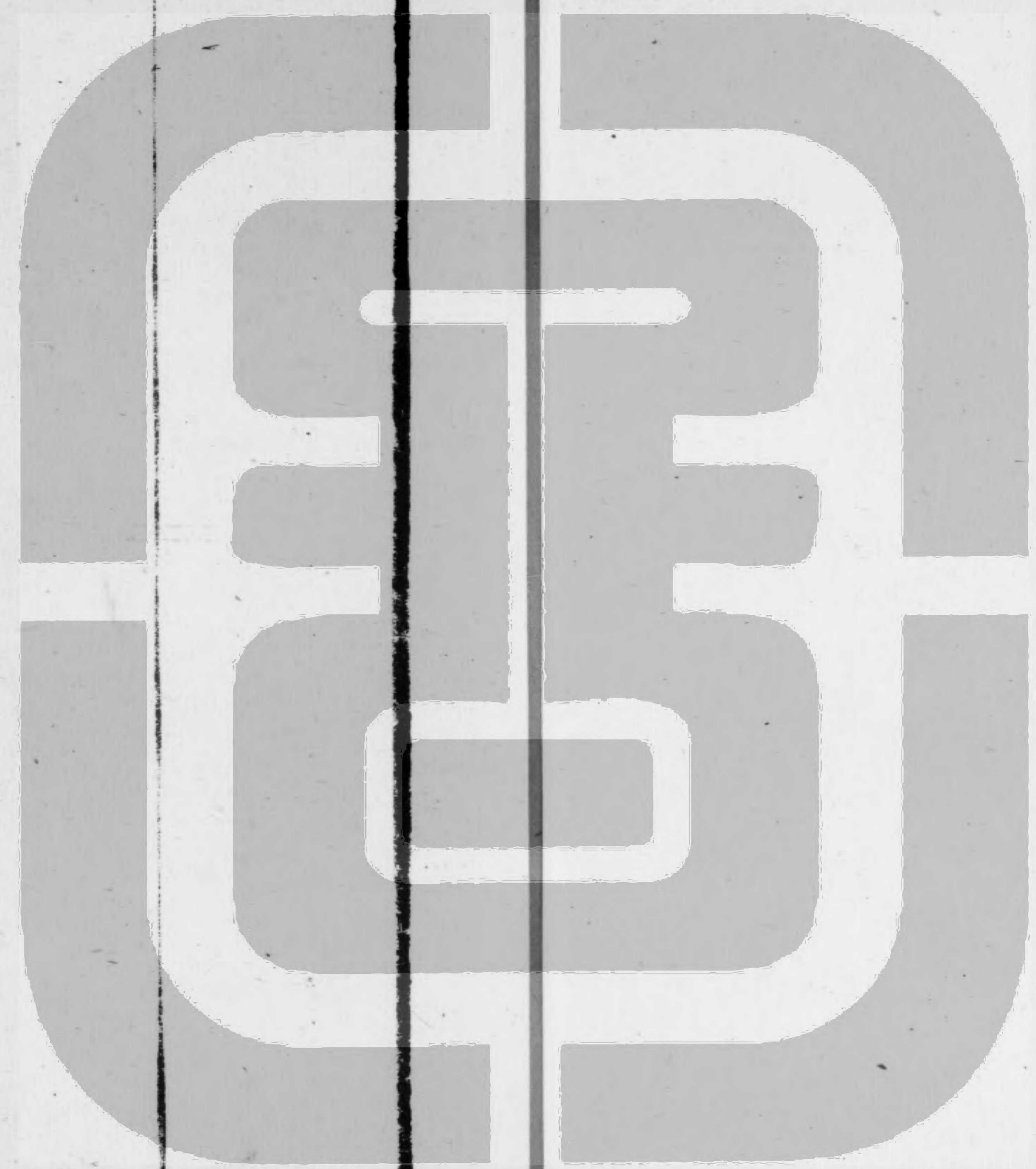
言言齋善本圖書





原件短缺

P1 上半叶



復能冥莫中求得其所
夢者而生如醜娘者乃可
謂之有情人身情不知所
起一往而深生者可以死、可
以生、而不可與死、而不可

復生者皆昧情之至也夢
中之情何必求真天下豈
少夢中之人耶必因薦枕
而成親待挂冠而為客者
皆形骸之論也傳杜太守

事者彷彿晉武都守李
仲文廣州守馮孝將兒女
事予稍為更而演之至於
杜守收栲柳生亦如漢睢
陽王收考誅生也嗟夫人

世之事非人世所可盡自
非通人恒以理相極耳第
云理之所必無安知情之
所必有耶

萬曆戊戌魏清遠道人題

牡丹亭還魂記目

上卷

標目

訓女

延師

閨塾

肅苑

慈戒

訣謁

虜諜

言懷

腐嘆

悵眺

勸農

驚夢

尋夢

寫真

詰病



道硯

診祟

化賊

鬧殤

謁遇

旅客

冥判

拾畫

憶女

玩真

魂遊

幽媾

旁疑

懽撓

繕備

下卷

冥誓

秘議

訶藥

回生

婚走

駭變

淮警

如杭

僕貞

耽試

移鎮

禦淮

急難

寇間

折寇

圍釋

遇母

淮泊

鬧宴

榜下

索元

硬拷

聞喜

圓駕

牡丹亭還魂記卷上

第壹齣

標目



明臨川湯顯祖若士編



蝶戀花

未上

忙處拋人閑處住百計思量沒箇爲歡處白

日消磨腸斷句世間只有情難訴 玉茗堂前朝復暮紅

燭迎人俊得江山助但是相思莫相負牡丹亭上三生路

漢宮春杜寶黃堂生麗娘小姐愛踏春陽感夢書生折

柳竟爲情傷寫真留記葶梅花道院淒涼二三年上有夢

梅柳子於此赴高唐果爾回生定配赴臨安取試寇

起淮揚正把杜公圍困小姐驚惶教柳郎行探返遭疑

激惱平章風流况施

行正苦報中狀元郎

杜麗娘夢寫丹青記

陳教授說下梨花槍

柳秀才偷載回生女 杜平章刁打狀元郎

第貳齣 言懷

真珠簾 生上 河東舊族柳氏名門最論星宿連張帶鬼幾
葉到寒儒受雨打風吹慢說書中能富貴顏如玉和黃金
那裡貧薄把人灰且養就這浩然之氣

鷓鴣天 刮盡鯨鯨鰲背上 霜寒寒儒偏喜住炎方 憑依造化
三分福 紹接詩書一脈香 能鑿壁 會懸梁 偷天妙手
繡文章 必須砍得蟾宮桂 始信人間玉斧長 小生姓柳
名夢梅 表字春卿 原係唐朝柳州司馬柳宗元之後 留
家嶺南 父親朝散之職 母親縣君之封 嘆介 所恨俺自
小孤單 生事微渺 喜的是 今日成人長大 二十過頭 志
慧聰明 三場得手 只恨未遭時勢 不免飢寒 賴有始祖
柳州公 帶下郭橐駝 柳州衙舍 栽接花果 橐駝遺下 一
箇跣孫 也 跟隨俺 廣州種樹 相依過活 雖然如此 不是
男兒 結果之場 每日情思 昏昏忽忽 半月之前 做下一



夢夢到一園梅花樹下立着箇美人不長不短如逸如
迎說道柳生柳生遇俺方有姻緣之分發跡之期因此
改名夢梅春卿爲字正是夢短
夢長俱是夢年來年去是何年

九迴腸解三醒雖則俺改名換字俏魂兒未卜先知定佳期

盼煞蟾宮桂柳夢梅不賣查梨還則怕嫦娥妬色花顏氣
等的俺梅子酸心柳皺眉渾如醉三學士無螢鑿遍了隣家

壁甚東牆不許人窺有一日春光暗度黃金柳雪意冲開
了白玉梅急三鎗那時節走馬在章臺內絲兒翠籠定箇百

花魁

雖然這般說有箇朋友韓子才是韓昌黎之後寄居趙
花王臺他雖是香火秀才却有些談吐不免隨喜一會

門前梅柳爛春暉 夢見君王覺後疑

心似百花開未得 托身須上萬年枝

第參齣 訓女

滿庭芳 外扮杜太守上西蜀名儒南安太守幾番廊廟江湖紫袍

金帶功業未全無 華髮不堪回首意抽簪萬里橋西還只
怕君恩未許五馬欲踟躕

一生名宦守南安莫作尋常太守看到來只飲官中水
歸去惟看屋外山自家南安太守杜寶表字子充乃唐
朝杜子美之後流落巴蜀年過五旬想廿歲登科三年
出守清名惠政播在人間內有夫人甄氏乃魏朝甄皇
后嫡派此家娥眉山見世出賢德夫人單生小女才貌
端妍喚名麗娘未議婚配看起自來淑女無不知書今
日政有餘閑不免請出夫人商議此事正
是中郎學富單傳女伯道官貧更少兒

遶地遊 老旦甄妃洛浦嫡派來西蜀封大郡南安杜母

見介外老拜名邦無甚德老旦妾沾封誥有何功外春
來閨閣閑閑多少老旦也長向花陰課女工外女工一事
想女兒兒精巧過人看來古今賢淑多曉詩書他日嫁一
書生不枉了談吐相稱你意下如何老旦但憑尊意

前腔貼持酒壺嬌鶯欲語眼見春如許寸草心怎報的春

光一二

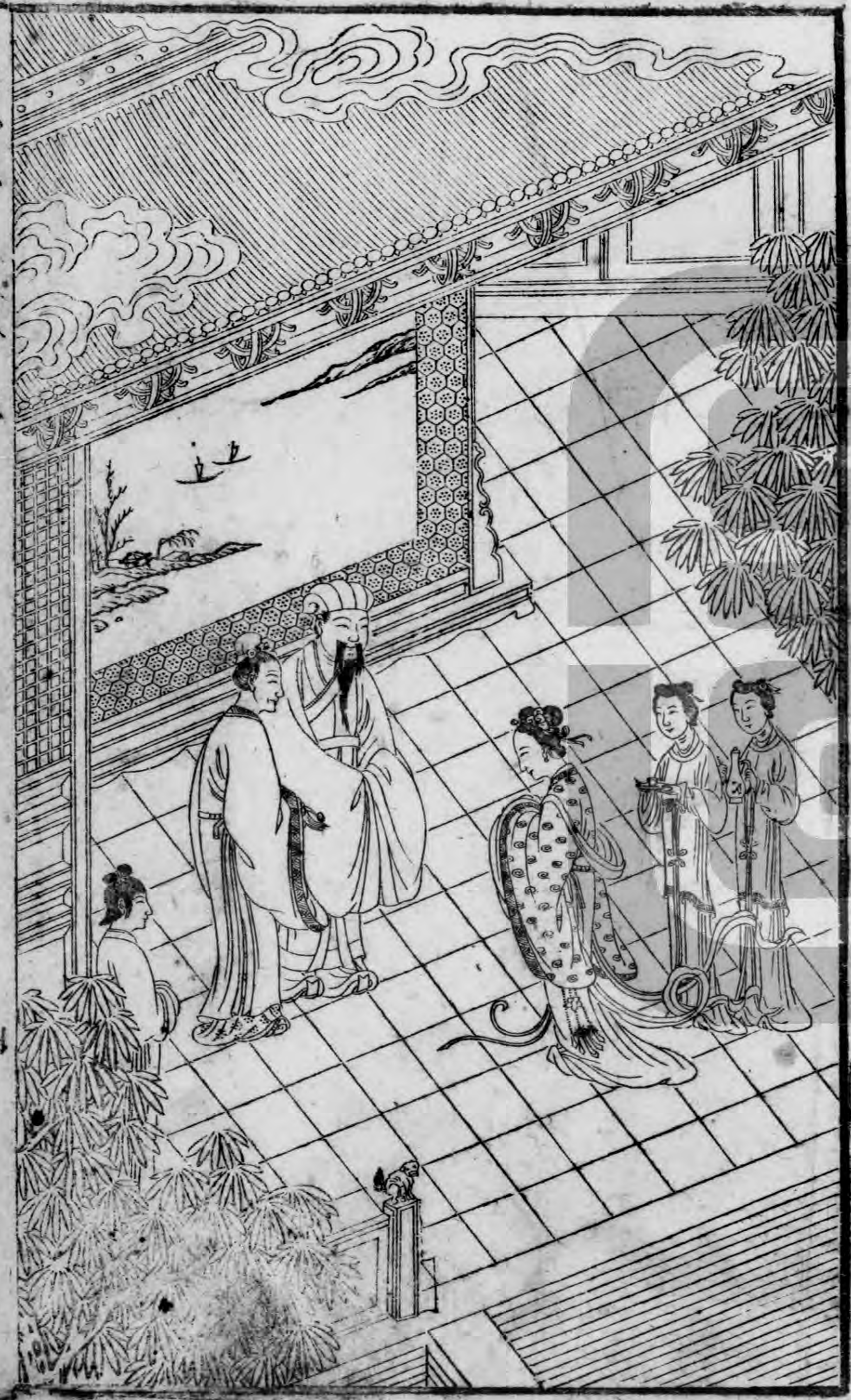
見介爹娘萬福外孩兒後面捧着酒肴是何主意旦跪
介今日春光明媚爹娘寬坐後堂女孩兒敢進三爵之
觴少效千春之祝
外笑介生受你

玉山頽且進酒介爹娘萬福女孩兒無限歡娛坐黃堂百歲春

光進美酒一家天祿祝萱花椿樹雖則是子生遲暮守得

見這蟠桃熟合且提壺花間竹下長引着鳳凰鸕

外春香酌
小姐一杯



前腔外吾家杜甫為漂零老愧妻孥淚介夫人我比子他

還有念老夫詩句男兒俺則有學母氏畫眉嬌女老旦相

儻然招得好女婿與兒子一做門楣古語為甚的這叨叨

絮絮纒到中年路合前

外女孩兒把臺盞收去旦下介外叫春香俺問你小姐

終日繡房有何生活貼繡房中則是繡外繡的許多貼

繡了打絲外什麼絲貼睡眠外好哩好哩夫人你纒說

長向花陰課女工却縱容女孩兒閑眠是何家教叫女

孩兒旦上爹爹有何分付外適問春香你白日眠睡是

何道理假如刺綉餘閑有架上圖書可以寓目他日到

人家知書知禮父母光輝

這都是你娘親失教也

玉胞肚外宦囊清苦也不曾詩書誤儒你好些時做客為

兒有一日把家當戶是為爹的疎散不見拘道的箇為娘

是女模

前腔老旦眼前兒女俺為娘心蘇體劬嬌養他掌上明珠

出落的人中美玉兒呵爹三分說話你自心模難道八字

梳頭做目呼

前腔旦黃堂父母倚嬌痴慣習如愚剛打的鞦韆畫圖閑

榻着鴛鴦綉譜從今後茶餘飯飽破工夫玉鏡臺前插架

書

老旦雖然如此要箇女先生講解纒好外不能勾

前腔外後堂公所請先生則是鴻門腐儒老旦女兒呵怎念遍

的孔子詩書但略識周公禮數合不枉了銀娘玉姐只做

箇紡磚兒謝女班姬女校書

外請先生不難則要好生館待

尾聲外說與你夫人愛女休禽犢館明師茶飯須清楚你看俺治國齊家也則是數卷書

往年何事乞西賓 主領春風只在君

伯道暮年無嗣子 女中誰是衛夫人

第肆齣 腐嘆

雙勸酒未扮老儒上燈窗苦吟寒酸撒吞科場苦禁蹉跎直恁

可憐辜負看書心吼兒病年來迸侵

咳嗽病多疎酒盞村童俸薄減廚煙爭知天上無人在
弔下春愁鶴髮仙自家南安府儒學生負陳最良表字

伯粹祖父行醫小子自幼習儒十二歲進學超增補廩
觀場一十五次不幸前任宗師考居劣等停廩兼且兩
年失館衣食單薄這些後生都順口叫我陳絕糧因我
醫卜地理所事皆知又改我表字伯粹做百碟碎明年
是第六箇旬頭也不想甚的了有箇祖父藥店依然開
張在此儒變醫菜變葢這都不在話下昨日聽見本府
杜太守有箇小姐要請先生好此奔競的鑽去他可爲
甚的鄉邦好說話一也通關節二也撞太歲三也穿他
門子管家改竄文卷四也別處吹噓進身五也下頭官
兒怕他六也家裏騙人七也爲此七事沒了頭要去他
們都不知官衙可是好踏的况且女學生一發難教輕
不得重不得儻然問體面有此不臻啼不得哭不得似
我老人家罷了正是有書遮老眼不妨無藥散閑愁丑
扮府學門子上天下秀才窮到底學中門子老成精見
介陳齋長報喜末何喜丑杜太爺要請箇先生教小姐
掌教老爹處稟上了十數名去都不中說要老成的我去掌
教老爹處稟上了你太爺有請帖在此末人之患在好
爲人師丑是人之飯有得你喫哩末這等便行行介

洞僂歌末咱頭巾破了修靴頭綻了兜丑你坐老齋頭衫

襟沒了後頭合硯水漱淨口去承官飯洩剔牙杖敢黃蓋臭

前腔丑咱門兒尋事頭你齋長干罷休末要我謝酬知那

裡留不留合不論端陽九但逢出府遊則捻着衫兒袖

丑望見府門了

丑世間榮落本逡巡末誰採髭鬚白似銀

丑風流太守容閑坐合便有無邊求福人

第伍齣延師

浣沙溪外引貼扮門子丑扮阜同上 山色好訟庭稀朝看飛鳥暮飛回

印牀花落簾垂地

杜母高風不可攀甘棠遊憩在南安雖然為政多陰德尚少堦前玉樹蘭我杜寶出守此間只有夫人一女尋箇老儒教訓他昨日府學開送一名廩生陳最良年可六旬從來飽學一來可以教授小女二來可以陪伴老夫今日放了衙參分付安排禮酒叫門子伺候衆應介

前腔末儒巾藍衫上須抖擻要拳奇衣冠欠整老而衰養浩然分

庭還抗禮

丑稟介陳齋長到門外就請衙內相見丑唱門介南安府學生負進下末跪起揖又跪介生負陳最良稟拜拜介末講學開書院外崇儒引席珍末獻酬樽俎列外賓主位班陳叫左右陳齋長在此清叙着門役散回家丁伺候衆應下淨扮家童上外久聞先生飽學敢問尊年有幾祖上可也習儒末容稟

鎖南枝末將耳順望古稀儒冠悞人霜鬢絲外近末君子要

知醫懸壺舊家世外原來世醫末還有他長末凡襍作可試為但諸家略

通的

前腔

外這等一發有用

聞名久識面初果然大邦生大儒

末不有

女頗知書先生長訓誥

末當得則怕做不

那女學士你做

的班大姑今日選良辰叫他拜師傅

外院子敲雲板請小姐出來

前腔

旦引

添眉翠搖佩珠繡屏中生成士女圖蓮步鯉庭

趨儒門舊家數

旦先生來了了怎好

那賢達女都是些古鏡

模你便略知書也做好奴僕

淨報介小姐到見介外我兒過來玉不琢不成器人

學不知道今日吉辰來拜了先生內鼓吹介旦拜學生

白愧薄柳之姿敢煩桃李之教末愚老恭承捧珠之愛

謬加琢玉之功外春香丫頭向陳師父叩頭着他伴讀

貼叩頭介末敢問小姐所讀何書外男女四書他都成

誦了則看些經旨罷易經以道陰陽義理深奧書以道

政事與婦女沒相干春秋禮記又是孤經則詩經開首

前腔

外我年將半性喜書牙籤插架二萬餘

嘆介

我伯道

恐無兒中郎有誰付

先生他要看的書儘看有不

冠兒下

他做箇女秘書小梅香要防護

末謹領外春香伴小姐進衙我陪先生酒去旦拜介

酒是先生饌女為君子儒下外請先生後花園飲酒

外

門館無私白日閑

末

百年龕糲腐儒餐

外

在家弄玉惟嬌女

合

花裏尋師到杏壇

第陸齣 帳眺

番卜筮

丑扮韓秀才上

家世大唐年寄籍潮陽縣越王臺上海連

鬼已

卷七



天可是鵬程便

榕樹梢頭放古臺下看甲子海門開越王歌舞今何在
 時有鷓鴣飛去來自家韓子才俺公公唐朝韓退之爲
 上了破佛骨表貶落潮州一出門藍關雪阻馬不能前
 先祖心裏暗暗道第一程采頭罷了正苦中間忽然有
 箇湘子姪兒乃下入洞神仙藍縷相見俺退之公公一
 發心裏不快呵融凍筆題一首詩在藍關草驛之上未
 二句單指着湘子說道知汝遠來應有意好收吾骨瘴
 江邊湘子袖了這詩長笑一聲騰空而去果然後來退
 之公公潮州瘴死舉目無親那湘子恰在雲端看見想
 起前詩按下雲頭收其骨殖到得衙中四顧無人單單
 則有湘子原妻一箇在衙四目相視把湘子一點凡心
 頭起當時生下一支留在水潮傳了宗祀小生乃其嫡
 派苗裔也因亂流來廣城官府念是先賢之後表請救
 封小生爲昌黎祠香火秀才寄居趙佗王臺子之上正
 是雖然乞相寒儒却是仙風道骨呀早一位朋友上來誰也

前腔

生上

經史腹便便晝夢人還倦欲尋高聳看雲煙海

色光平面

(相見介)丑是柳春卿甚風兒吹的老兄來(生)偶爾孤游上此臺(丑)這臺上風光儘可矣(生)則無奈登臨不快哉(丑)小弟此間受用也(生)小弟想起來到是不讀書的人受用(丑)誰(生)趙佗王便是

鎖寒窗 生 祖龍飛鹿走中原尉佗 呵 他倚定着摩崖半壁

天稱孤道寡是他英雄本然白占了江山猛起些宮殿

儕讀盡萬卷書 那半部上山河不見 合 由天那攀今弔古

也徒然荒臺古樹寒煙

(丑)小弟看兄氣象言談似有無聊之嘆先祖昌黎公有云不患無司之不明只患文章之不精不患有司之不公只患經書之不通老兄還則怕工夫有不到處(生)這話休提比如我公公柳宗元與你公公韓退之他都是飽學才子却也時運不濟你公公錯題了佛骨表貶職潮陽我公公則為在朝陽殿與王叔文丞相下碁子驚

了聖駕直取做柳州司馬都是邊海州瘴地方那時兩公一路而來旅舍之中兩箇挑燈細論你公公說道宗元宗元我和你兩人文章二六九比勢我有王泥水傳你便有梓人傳我有毛中書傳你便有郭駝子傳我有祭驪魚文你便有捕蛇者說這也罷了則我進平淮西都放俺不過恰如今貶竄煙方也合着一處豈非時乎運乎命乎韓兄這長遠的事休提了假如俺和你論如常難道便應這等寒落因何俺公公造下一篇乞巧文到俺二十八代玄孫再不會乞得一些巧來便是你公公立意做下送窮文到老兄二十幾輩了還不會送窮箇窮去等來都則為時運二字所虧(丑)是也春卿兄

前腔 丑 你費家資製買書田怎知他賣向明時不直錢

如此你看趙佗王當時也有箇秀才陸賈拜 他歸朝燕黃

金累千 那時漢高皇厭見讀書之人但有箇帶儒巾的都拿來溺尿這陸賈秀才端然帶了四方巾深衣大擺去見漢高皇那高皇聖見這又是箇掉尿驚子的來了便迎着陸賈罵道你老子用馬上得天下何用詩書那陸

生有趣不多應他只回他一句陛下馬上取天下能以馬上治之乎漢高皇聽了呀然一笑說道便依你說不管什麼文字念了與寡人聽之陸大夫不慌不忙袖裏出一卷文字恰是平日燈窗下纂集的新語一十三篇高聲奏上那高皇纔聽了一篇龍顏大喜後來一篇一篇都喝采稱善立封他做箇關內侯那一日好不氣象休道漢高皇便是那兩班文武一言擲地萬歲誼天生嘆則俺連篇累牘見者皆呼萬歲

無人見

合前

(丑)再問春卿在家何以爲生(生)寄食園公(丑)依小弟說不如下謁些須可圖前進(生)你不知今人少趣哩(丑)老兄可知有箇欽差識寶中郎苗老先生到是箇知趣人今秋任滿例於香山與多寶寺中賽寶那時一往何如

(生)領

應念愁中恨索居 青雲器業俺全疎

越王自指高臺笑 劉項原來不讀書

第柒齣

閨塾

(末上)吟餘改抹前春句飯後尋思午晌茶蟻上案頭沿硯水蜂穿窻眼唾瓶花我陳最良杜衙設帳杜小姐家傳毛詩極承老夫人管待今日早膳已過我且把毛詩替玩一遍(念介)關關雎鳩在河之洲窈窕淑女君子好逑好者好也逑者逑也(看介)這早晚了還不見女學生進館却也嬌養的凶待我敲三聲雲板(敲雲板介)春香請小姐上書

遶地遊

(旦)引貼捧書上

素粧纔罷緩步書堂下對淨几明窻消灑

貼 昔氏賢文把人禁殺恁時節則好教鸚歌喚茶

(見介)(旦)先生萬福(貼)先生少怪(末)凡爲女子鷄初鳴咸盥漱櫛笄問安于父母日出之後各供其事如今女學生以讀書爲事須要早起(旦)以後不敢了(貼)知道了今夜不睡三更時分請先生上書(末)昨日上的毛詩可溫習(旦)溫習了則待講解(末)你念來(旦)念書介(關關雎鳩在河之洲窈窕淑女君子好逑(末)聽講關關雎鳩

是箇鳥關關鳥聲也(貼)怎樣聲兒(未)作鳩聲(貼)學鳩聲
譚介(未)此鳥性喜幽靜在河之洲(貼)是了不是昨日是
前日不是今年是去年俺衙內關着箇班鳩兒被小姐
放去一去去在何知州家(未)胡說這是興(貼)興箇甚的
那(未)興者起也起那下頭窈窕淑女是幽閑女子有那
等君子好好的來述他(貼)為甚好好的求他(未)多嘴哩
(旦)師父依註上書學生自會
但把詩經大意教演一番

掉角兒 末論六經詩經最葩閨門內許多風雅有指證姜

嫵產哇不疾姤后妃賢達更有那詠鷄鳴傷燕羽泣江臯

思漢廣洗淨沿華有風有化宜室宜家(旦)這經文備多(未)
詩三百一言以蔽

之沒多些只無邪兩字付與兒家

(未)書講了春香取文房四寶來模字(貼)下取上紙筆墨
硯在此(未)這甚麼墨(旦)了頭錯拿了這是螺子黛畫眉
的(未)這甚麼筆(旦)作笑介這便是畫眉細筆(未)俺從不
曾見拿去拿去這是甚麼紙(旦)薛濤箋(未)拿去拿去只

拿那蔡倫造的來這是甚麼硯是一箇是兩箇(旦)鴛鴦
硯(未)許多眼(旦)淚眼(未)哭什麼子一發換了來(貼)背介
好箇標老兒待換去(下)換上這可好(未)看介(旦)學生
自會臨書春香還勞把筆(未)看你臨(旦)寫字介(未)看驚
介我從不曾見這樣好字這甚麼格(旦)是衛夫人傳下
美女簪花之格(貼)待俺寫箇奴婢學夫人(旦)還早哩(貼)
先生學生領出恭牌(下)敢問師母尊年(未)目下平頭
六十(旦)學生待綉對鞋兒上壽請箇樣兒(未)生受了依
孟子上樣兒做箇不知足而為屨罷了(旦)還不見春香
來(未)要喚他麼(未)叫三度介(貼)上害林的(旦)作惱介(劣)
丫頭那裏來(貼)笑介(未)溺尿去來原來有座大花園花明
柳綠好耍子哩(未)哎也不攻書花園去待俺取荆條來
(貼)荆條
做甚麼

前腔 貼女郎行那裡應文科判衙止不過識字兒書塗嫩

鴉(起)介(未)古人讀書有
囊螢的越月亮的(貼)待映月耀蟾蜍眼花待囊螢把蟲

蟻兒活支煞(未)懸梁刺
比似你懸了梁損頭髮刺了股添

疤疵有甚光華丙叫賣花你聽一聲聲賣花把讀書聲差

未又引逗小姐哩待俺當真打一下未做打介貼閃介你待打打這哇哇桃李門牆

嶮把負荆人說煞

貼搶荆條投地介旦死丫頭唐突了師父快跪下

前腔旦手不許把鞦韆索拿脚不許把花園路踏貼則瞧

嘴這招風嘴把香頭來綽疤招花眼把繡針兒簽瞎貼則瞧

甚用則要你守硯臺跟書案伴詩云陪子曰沒的爭差貼

差此罷介則問你幾絲兒頭髮幾條背花敢也怕此些夫

人堂上那些家法

貼再不敢了旦可知道未也罷
鬆這一遭兒起來貼起介未

尾聲女弟子則爭箇不求聞達和男學生一般兒教法們

工課完了方可回衙怎辜負的這一弄明窻新絳紗

未下貼作從背後指末罵介村老牛痴老狗一此趣也

不知且問你那花園在那裡貼做不說旦做笑問介貼

指介兀那不是旦可有什麼景致貼景致麼有亭臺六

七座鞦韆一兩架遶的流觴曲水面着太湖山石名花

異草委實華麗旦原來有這等一箇所在且回衙去
也曾飛絮謝家庭貼欲化西園蝶未成

旦無限春愁莫相問合綠陰終借暫時行

第捌齣勸農

夜遊朝外引淨扮皂隸何處行春開五馬采邠風物候濃

華竹宇聞鳩朱轡引鹿且留憩甘棠之下



古調笑時節時節過了春三二月乍晴膏雨烟濃太守
 春深勸農農重農重緩理征徭詞訟俺南安府在江廣
 之間春事頗早想俺爲太守的深居府堂那遠鄉僻壤
 有拋荒遊懶的何由得知昨已分付該縣置買花酒待
 本府親自勸農想已齊備丑扮縣吏上承行無令史帶
 辦有農民稟爺爺勸農花酒俱已齊備外分付起行近
 鄉之處不許多人囉哩衆應喝道起行介外
 正是爲乘陽氣行春令不是閑遊玩物下

前腔

生末扮父老上

白髮年來公事寡聽兒童笑語誼譚太守巡

遊春風滿馬敢借着這務農宣化

俺等乃是南安府清樂鄉中父老恭喜本府杜太爺管
 治三年慈祥端正弊絕風清凡各村鄉約保甲義倉社
 學無不舉行極是地方有福現今親自各鄉勸
 農不免官亭伺候那祇候們扛擡花酒到來也

普賢歌

丑老旦扮公人扛酒提花上來

俺天生的快手賊無過衙舍裏消

消沒的駿扛酒去前坡

做跌介

幾乎破了哥摔破了花花你

賴不的我

〔生末〕列位祇候哥到來〔老旦丑〕便是這酒埕子漏了則怕酒少煩老官兒遮蓋些〔生末〕不妨且擡過一邊村務裏嗑酒去〔老旦丑下〕〔生末〕地方端正坐椅太爺到來〔虛下〕

排歌

〔外〕引衆上紅杏深花 菖蒲淺芽 春疇漸暖 年華竹籬茅舍

酒旗兒又

雨過炊煙一縷斜〔生末〕接提壺叫布谷 啞行看

幾日免排衙 休頭踏省誼 諱怕驚他林外野人家

〔皂〕稟介 稟爺到官亭〔生末〕見介〔外〕衆父老此爲何鄉何

〔都〕生末 南安縣第一都清樂鄉〔外〕待我一觀〔聖介〕〔外〕美哉此鄉真箇清而可樂也〔長相思〕你看山也清 水也清

人在山陰道上行 春雲處處生〔生末〕正是官也清 吏也清

清村民無事到公庭 農歌三兩聲〔外〕父老知我春遊之意乎

八聲甘州

〔外〕平原麥灑翠波搖 剪剪綠疇如畫 如酥嫩雨

遶塋春色 蕞茸且趁江南土 疎田脉佳 怕人戶們拋荒力不

加 還怕有那無頭官事 誤了你好生涯

〔父老〕以前晝有公差夜有盜警 老爺到後呵

前腔

〔外〕千村轉歲華 憑父老香盆 兒童竹馬 陽春有脚 經

過 百姓人家 月明無犬吠 黃花雨過 有人耕綠野 真箇村

村 雨露桑麻

〔內〕歌泥滑喇介〔外〕前村田歌可聽

孝白歌

〔淨〕扮田夫上泥滑喇 脚支沙 短耙長犁 滑律的拿 夜雨

撒 菰麻 天晴出糞渣 香風鴿鮓

〔外〕歌的好夜雨撒菰麻天晴出糞渣香風鴿鮓是說

那糞臭父老呵他却不知這糞是香的有詩爲証 焚香列鼎奉君王 饌玉炊金飽卽妨 直到飢時聞飯過 龍涎不及

農夫們俊煞門子稟介一箇下
花飲酒笑介好老爺好酒合官裏醉流霞風前笑插花把

前腔門子稟介一箇春鞭打笛兒吵倒牛背斜陽閃暮鴉門子

介他一樣小腰撮一般雙髻鬢能騎大馬外歌的好怎生

穩有詩爲証常美人間萬戶侯只知騎馬勝騎牛今朝馬上上看山色爭似騎牛得自由賞合官裏醉流霞風前笑插花

村童們俊煞下

門子稟介一對
婦人歌的來也

前腔旦老旦那桑陰下柳篋兒搓順手腰身剪一下麼官

真在俺羅敷自有家便秋胡怎認他提金下馬外歌的好

是魯國秋胡不是秦家使君是本府太爺勸農見此勤渠採桑可敬也有詩爲証一般桃李聽笙歌此地桑陰十多不比世間閑草木絲絲葉葉是綾羅領酒插花去二旦背插花飲酒介合官裏醉流霞風前

笑插花採桑人俊煞下

門子稟介又一對
婦人唱的來也

前腔老旦丑持乘穀雨採新茶一旗半槍金縷芽呀甚麼

此學士雪炊他書生困想他竹煙新瓦外歌的好說與他

是陽羨書生是本府太爺勸農看你婦女們採桑採茶勝如採花有詩爲証只因天上少茶星地下先開百草精了酒插花去淨丑插花飲酒介合官裏醉流霞風前笑

插花採茶人俊煞下

(生未跪介)稟老爺衆父老茶飯伺候(外)不消餘花餘酒
父老們領去給散小鄉村也見官府勸農之意叫祗候
們起馬(生末)做飯留不許介(起叫介)村
中男婦領了花賞了酒的都來送太爺

清江引前各衆黃堂春遊韻瀟灑身騎五花馬村務裏有

光華花酒藏風雅男女們你德政碑隨路打下

閭閻繚繞接山顛、春草青青萬頃田

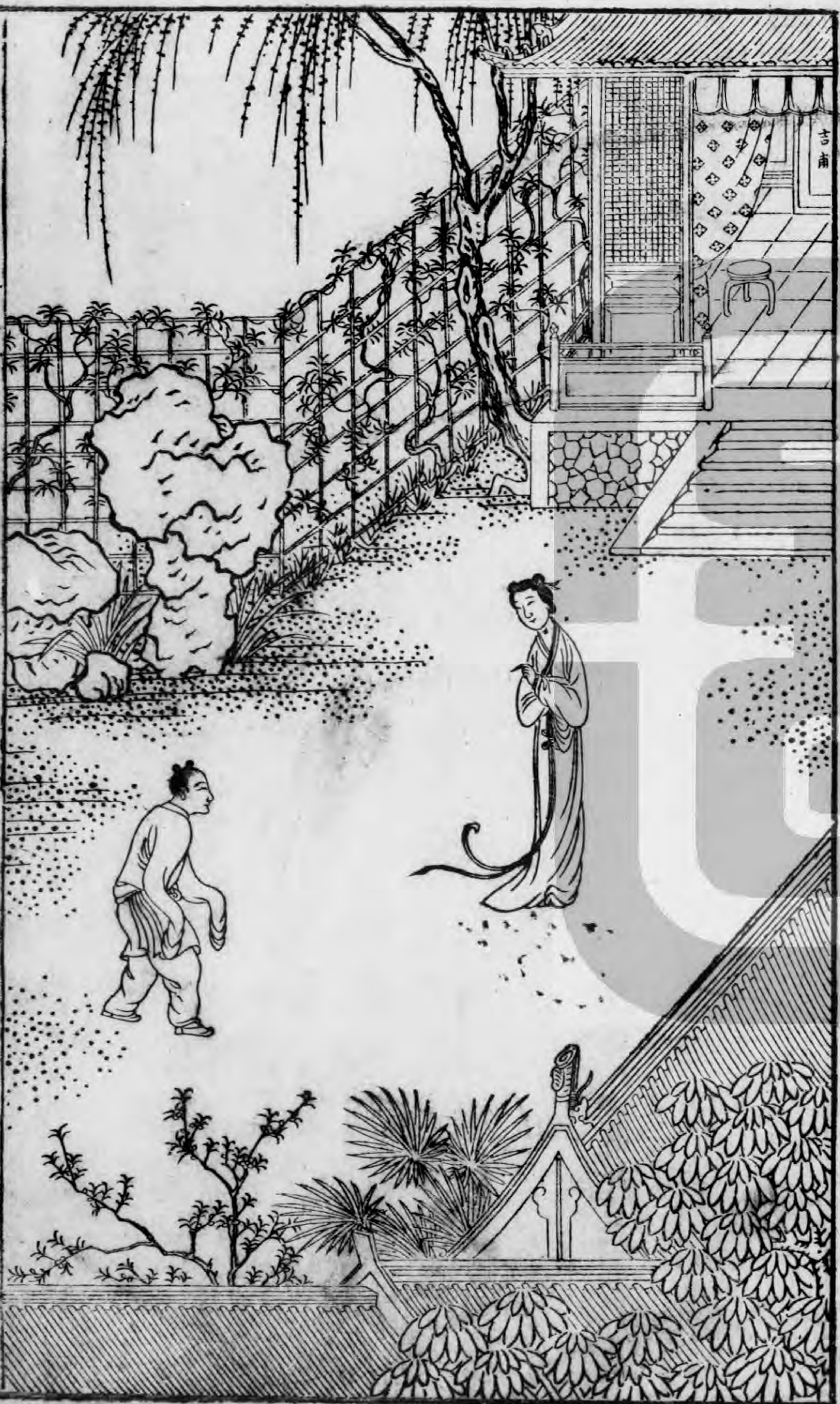
日暮不辭停五馬、桃花紅近竹林邊

第玖齣 肅苑

一江風貼上小春香一種在人奴上畫閣裏從嬌養侍娘

行弄粉調朱貼翠拈花慣向妝臺傍陪他理繡牀陪他燒

夜香小苗條喫的是夫人杖



花面丫頭十三四春不綽約省人事終須等着箇助情
花處處相隨步步觀備春香日夜跟隨小姐看他明爲
國色實守家聲嬌臉嬌羞老成尊重只因老爺延師教
授讀到毛詩第一章窈窕淑女君子好逑悄然廢書而
嘆曰聖人之情盡見於此矣今古同懷豈不然乎春香
因而進言小姐讀書困悶怎生消遣則箇小姐一會沉
吟逡巡而起便問道春香你教我怎生消遣那俺便應
道小姐也沒箇甚法兒後花園走走罷小姐說死了頭
老爺聞知怎好春香應說老爺下鄉有幾日了小姐低
回不語者久之方纔取過曆書觀看說明日不佳後日
欠好除大後日是箇小遊神吉期預喚花郎掃清花徑
我一時應了則怕老夫人知道却也由他且自叫那小
花郎分付去呀迴廊那廂陳師父來了正
是年光到處皆堪賞說與痴翁總不知

前腔

末上

老書堂暫借扶風帳日暖鈎簾蕩呀那迴廊小

立雙鬟似語無言近看如何相

是春香問你

恩官在那廂夫人

在那廂女書生怎不把書來上

貼原來是陳師父俺小姐這幾
日沒工夫上書末爲甚貼聽呵

前腔甚年光忒煞通明相所事關情況

末有甚麼情況貼

爺怪你哩末何事貼說你講

爲詩章講動情腸

末則講了

鳩貼故此了小姐說關了的雖鳩尚

然有洲渚之興可以人而不如鳥乎書要埋頭那景致則

擡頭望

如今分付明後日遊貼

後他平白地爲春傷因春去

的忙後花園要把春愁漾

前腔

末一發

論孃行出入人觀望步起須屏障

春香你師

六十來歲從不曉得傷箇春從不曾遊箇花院

貼爲甚末

你不知孟夫子說得好聖人千言萬語則要人收其放心

小姐

但如常着甚春傷要甚春遊你放春歸怎把心兒放

小姐

上書我且告歸

幾日春香呵

你尋常到講堂時常向瑣窻怕燕泥香點

湫在琴書上

我去了繡戶女郎閑闢草下帷老子不窺園下 貼

普賢歌

丑扮小花郎醉上

一生花裏小隨衙偷去街頭學賣花令

史們將我揜祇候們將我搭狠燒刀險把我嫩盤腸生灌

殺

見介春姐在此 貼 好打私出衙前騙酒這幾日菜也不 送 丑 有菜夫 貼 水也不擔 丑 有水夫 貼 花也不送 丑 每 早送花夫人一分 小姐一分 貼 還有一分哩 丑 這該打 貼 你叫甚麼名字 丑 花郎 貼 你把花郎的意思搗箇曲 兒 俺聽搗的好 饒打 丑 使得

梨花兒

丑

小花郎看盡了花成浪則春姐花沁的水洗浪

和你這日高頭偷眼眼

啖

好花枝干驚了作麼朗

貼 待俺還 你 也 哥

前腔

貼

小花郎做盡花兒浪小郎當夾細的大當郎

丑 咬

俺待到老爺回時說一浪

探 丑 髮 分 啖

敢幾箇小榔頭把你分

的朗

丑 倒介罷了 姐姐為甚事 光降小園 貼 小姐 大後日來 瞧花園好 些掃除花 逕 丑 知道

貼

東郊風物正薰馨

丑

應喜山家接女星

貼

莫遣兒童觸紅粉

丑

便教鶯語太丁寧

第十齣

驚夢

遶地遊

旦 上

夢回鶯囀亂煞年光遍人立小庭深院

貼 注

盡沉煙拋殘繡線恁今春關情似去年

鳥夜啼旦曉來望斷梅關宿妝殘貼你側着宜春髻子
恰憑闌旦剪不斷理還亂悶無端貼已分付催花鶯燕
借春看旦春香可曾叫人掃除花逕貼分付了旦取鏡
臺衣服來貼取鏡臺衣服上雲髻罷梳還對鏡羅衣欲
換更添香鏡
臺衣服在此

步步嬌旦裊晴絲吹來閑庭院搖漾春如線停半餉整花

鈿沒揣菱花偷人半面迤逗的彩雲偏行介步香閨怎便

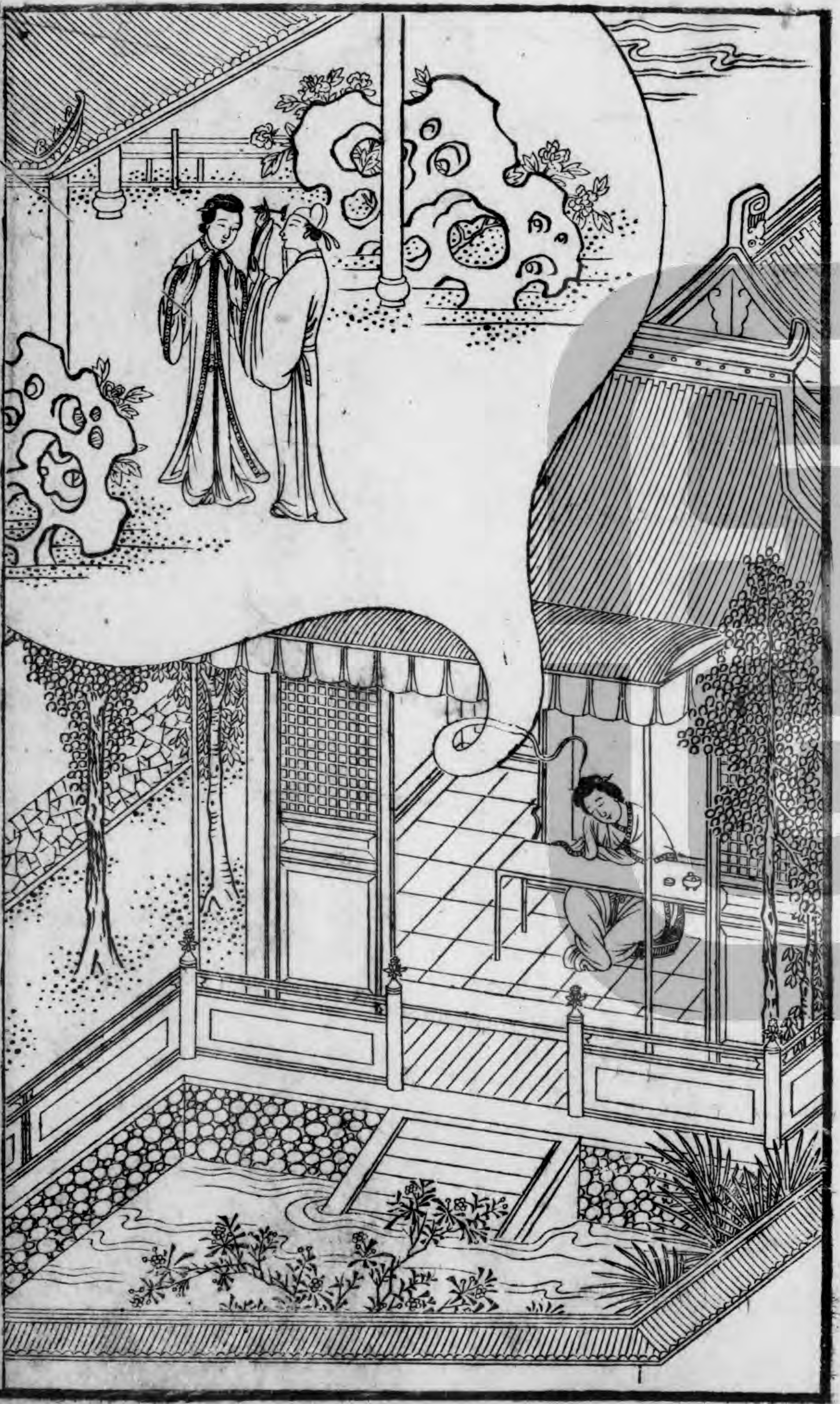
把全身現

貼今日穿
插的好

醉扶歸旦你道翠生生出落的裙衫兒茜豔晶晶化簪八

寶填可知我常一生兒愛好是天然恰三春好處無人見

不隄防沉魚落鴈鳥驚誼則怕的羞花閉月花愁顫



〔貼〕早茶時了請行〔行介〕你看盡廊金粉半零星池館蒼苔一片青踏草怕泥新繡襪惜花疼煞小金鈴〔旦〕不到園林怎知春色如許

皂羅袍 〔旦〕 原來姹紫嫣紅開遍似這般都付與斷井頽垣

良辰美景奈何天賞心樂事誰家院 〔貼〕 恁般景致我老爺和奶奶再不提起 〔合〕

朝飛暮卷雲霞翠軒雨絲風片煙波畫船錦屏人忒看的

這韶光賤

〔貼〕是花都放了那牡丹還早

好姐姐 〔旦〕 遍青山啼紅了杜鵑荼蘼外煙絲醉軟 〔春香〕 牡丹雖好他春歸怎占的先 〔貼〕成對兒 閑凝盼生生燕語明

如剪嚙嚙鶯歌溜的圓

隔尾 〔旦〕 觀之不足由他繼便賞遍了十二亭臺是枉然到

〔旦〕去罷〔貼〕這園子委是觀之不足也〔旦〕提他怎的行介

不如興盡回家閑過遣

〔作到介〕〔貼〕開我西閣門展我東閣牀瓶插映山紫鑪添沉水香小姐你歇息片時俺瞧老夫人去也下〔旦〕嘆介默地遊春轉小試宜春面春呵得和你兩留連春去如何遣咳恁般天氣好困人也春香那裡作左右瞧介又低首沉吟介天呵春色惱人信有之乎當觀詩詞樂府古之女子因春感情遇秋成恨誠不謬矣吾今年已二十八未逢折桂之夫忽慕春情怎得蟾宮之客昔月韓夫人得遇于郎張生偶逢崔氏曾有題紅記崔微傳二書此佳人才子前以密約偷期後皆得成秦晉長嘆介吾生於宦族長在各門年已及笄不得早成佳配誠為虛度青春光陰如過隙耳〔疾介〕可憐妾身顏色如花豈料命如一葉乎

山坡羊 〔旦〕 沒亂裏春情難遣驀地裏懷人幽怨則為俺生

小嬋娟揀名門一例一例裏神僂眷甚良緣把青春拋的
遠俺的睡情誰見則索因循腩腆想幽夢誰邊和春光暗
流轉遷延這衷懷那處言淹煎潑殘生除問天

身子困乏了且自隱几而眠睡介夢生介生持柳枝上
鶯逢日暖歌聲滑人遇風情笑口開一逕落花隨水入
今朝阮肇到天台小生順路兒跟着杜小姐回來怎生
不見回看介呀小姐小姐小姐小姐但作驚起介相叫介生
那一處不尋訪小姐來却在這裡但作斜視不語介生
恰好花園內折取垂柳半枝姐姐你既淹通書史可作
詩以賞此柳枝乎但作驚喜欲言又止介背想這
生素昧平生何因到此生笑介小姐咱愛殺你哩

山桃紅生則爲你如花美眷似水流年是答兒閑尋遍在
幽閨自憐小姐和你那答兒講話去但作含笑不轉過這
行生作牽衣介但低問介那邊去生轉過這
芍藥欄前緊靠着湖山石邊但介秀才去和你把領扣鬆
怎的生低介

衣帶寬袖稍兒搵着牙兒苦也則待你忍耐溫存一餉眠
但作羞生前是那處曾相見相看儼然蚤難道這好處相
逢無一言

生強抱旦下未扮花神束髮冠紅衣插花上催花御史
惜花天檢點春工又一年醮客傷心紅雨下勾人懸夢
綵雲邊吾乃掌管南安府後花園花神是也因杜知府
小姐麗娘與柳夢梅秀才後日有姻緣之分杜小姐遊
春感傷致使柳秀才入夢咱花神專掌惜玉
憐香竟來保護他要他雲雨十分歡幸也

鮑老催末單則是混陽烝變看他似蟲兒般蠢動把風情
撮一般兒嬌凝翠綻魂兒顫這是景上緣想內成因中見
呀淫邪展污了花臺殿咱待拈片落花兒驚
醒他向鬼門丟花介他夢酣春透
了怎留連拈花閃碎的紅如片

秀才纔到的半夢兒夢畢之時好
送杜小姐仍歸香閣吾神去也下

山桃紅

生旦攜

這一霎天留人便草藉花眠

小姐可好

則把雲鬟點紅鬆翠偏

小姐休

見了你緊相偎慢厮連恨

不得肉兒般團成片也逗的箇日下胭脂雨上鮮

秀才可去

呵

合前生姐姐你身子乏了將息將息送旦依前作睡介

輕拍旦介姐姐俺去了作回顧介姐姐你可十分將息

生下旦作驚醒低叫介秀才秀才你去了也又作痴睡

介老旦上夫婿坐黃堂嬌娃立繡窻怪他裙襖上花鳥

繡雙雙孩兒孩兒你為甚磕睡在此旦作醒叫秀才介

咳也老旦孩兒怎的來旦作驚起介奶奶到此老旦我

兒何不做此針指或觀玩書史舒展情懷因何晝寢于

此旦孩兒適花園中閑玩忽值春喧惱人故此回房無

可消遣不覺困倦少息有失迎接聖母親恕兒之罪老

旦孩兒這後花園中冷靜少去閑行旦領母親嚴命老

旦孩兒書堂看書去旦先生不在且自消停老旦嘆介

女孩兒長成自有許多情態且自由他正是宛轉隨兒

女辛勤做老娘旦長嘆介看老旦下介嘆也天那今

日杜麗娘有些僥倖也偶到後花園中百花開遍觀景

傷情沒興而回晝眠香閣忽見一生年可弱冠丰姿俊

妍於園中折得柳絲一枝笑對奴家說姐姐姐姐既淹通書

史何不將柳枝題賞一篇那時待要應他一聲心中自

村素昧平生不知名姓何得輕與交言正如此想問只

見那生向前說了幾句傷心話兒將奴樓抱去牡丹亭

畔芍藥闌邊共成雲雨之歡兩情和合真箇是千般愛

惜萬種溫存歡畢之時又送我睡眠幾聲將息正待自

送那生出門忽直母親來到喚醒將來我一身冷汗乃

是南柯一夢忙身祭禮母親又被母親絮了許多閑話

奴家口雖無言答應心內思想夢中之事何曾放懷行

坐不寧自覺如有所失娘呵你拜我學堂看

書去知他看那一種書消悶也作淹淚介

縣搭絮

旦雨香雲片纔到夢兒邊無柰高堂喚醒紗窻睡

不便潑新鮮冷汗粘煎閃的俺心悠步蹣意軟鬟偏不爭

多費盡神情坐起誰快則待去眠

貼上一晚妝銷粉印春潤費
香篝小姐薰了被窩睡罷罷

尾聲且困春心遊賞倦也不索香薰繡被眠天呵有心情
那夢兒還去不遠

春望逍遙出畫堂 間梅遮柳不勝芳

可知劉阮逢人處 回首東風一斷腸

第拾壹齣 慈戒

老旦上昨日勝今日今年老去年可憐小兒女長自繡
窻前幾日不到女孩兒房中午餉去瞧他只見情思無
聊獨眠香閣問知他在後花園回身子困倦他年幼不
知凡少年女子最不宜豔妝戲遊空冷無人之處這都
是春香賤林逗引他春香那裡貼上閨中畜一睡堂上
有千呼奶奶怎夜分時節還未安寢老旦小姐在那裡
貼陪過夫人到香閣中自言自語淹淹春睡去了敢在
做夢也老旦你這賤材引逗小姐後花園去儻有疎虞

怎生是了貼以後再不
敢了老旦聽俺分付

征胡兵女孩兒只合香閣坐拈花剪朵問繡窻鍼指如何
逗工夫一線多更晝長閑不過琴書外自有好騰那去花
園怎麼

貼花園好景老旦
丫頭不說你不知

前腔後花園窳靜無邊闊亭臺半倒落便我中年人尚兀
自裏打箇磨陀女兒家甚做作星辰高猶自可貼不高怎
厮撞着有甚不着科教娘怎麼的老旦

小姐不曾晚飯早
飯要早你說與他

老風雨林中有鬼神貼寂寥未是采花人

素娥畢竟難防備貼似有微詞動絳唇

第拾貳齣 尋夢

夜遊宮貼上膩臉朝雲罷盥倒犀簪斜插雙鬟侍香閨起

早睡意闌珊衣桁前粧閣畔畫屏間

丫鬟一位春香伏侍千金小姐請箇貓兒師父不許老鼠放光僥倖毛詩感動小姐吉日時良拖帶春香遣悶後花園裏遊方誰知小姐磕睡恰遇着夫人問當絮了小姐一會要與春香一場春香無言知罪以後勸止娘行夫人還是不放少不得發咒禁當內介春香姐發箇甚咒來耶敢再跟娘胡撞教春香即世裏不見兒郎雖然一時抵對烏鴉管的鳳凰一夜小姐焦躁起來促水朝妝由他自言自語日高花影紗窗內介快請小姐早膳耶報道官廚飯熟止去傳遞茶湯下

月兒高旦上幾曲屏山展殘眉黛深淺為甚衾兒裏不住



的柔腸轉這憔悴非關愛月眠遲倦可為惜花朝起庭院

忽忽花間起夢情女兒心性未分明無眠一夜燈明滅分煞梅香喚不醒昨日偶爾春遊何人見夢網繆顧盼

如遇平生獨坐思量情殊悵恍惚真箇可憐人也關介捧茶食上香飯盛來鸚鵡粒清茶擎出鷓鴣斑小姐早

膳哩回咱有甚心清也

前腔日梳洗了纔勻面照臺兒未收展睡起無滋味茶飯

怎生咽回夫人分付你猛說夫人則待把饑人勸你說為

怎生叫做喫飯貼甚甌兒氣力與擎拳生生的了前件

你自拿手去喫便了貼受用餘杯冷炙勝如贖粉殘膏下其奈新愁一段尋思展轉竟夜無眠咱待乘此空閑背

却春香悄向花園尋春悲介哎也似咱這般正是夢無

綵鳳雙飛翼心有靈犀一點通行介一逕行來喜

的園門洞開守花的都不在則這殘紅滿地呵

懶畫眉日最撩人春色是今年少甚麼低就高來粉畫垣

元來春心無處不飛懸紆介哎睡茶蘼抓住裙釵線恰便

是花似人心好處牽這一灣流水呵

前腔日為甚呵玉真重遡武陵源也則為水點花飛在眼

前是天公不費買花錢則咱人心上有啼紅怨咳孤負了

春三二月天

貼上喫飯去不見了小姐則得一逕尋來呀小姐你在這裡

不是路貼何意嬋娟小立在垂垂花樹邊纔朝膳箇人無

伴怎遊園日畫廊前深深驀見啣泥燕隨步名園是偶然

貼娘回轉幽閨窄地教人見那些兒閑串那些兒閑串

前腔

旦作惱介

哇偶爾來前道的咱偷閑學少年

貼咳不偷欺

奴善把護春臺都猜做謊桃源

貼

敢胡言

這是夫人命

道春多

刺繡宜添線潤逼鑪香好膩箋

旦還說甚來

這荒園墜怕花妖

木客尋常見去小庭深院去小庭深院

旦知道了你好好生答應夫人去俺隨後便來
貼閒花傍砌如依主嬌鳥嫌籠會罵人下旦丫頭去了正好尋夢

忒忒令

那一答可是湖山石邊這一答似牡丹亭畔嵌

雕闌芍藥芽兒淺一絲絲垂楊線一丟丟榆莢錢線兒春

甚金錢弔轉

呀昨日那書生將柳枝要我題味強我歡會之時好不話長

嘉慶子

是誰家少俊來近遠敢迤逗這香閨去沁園話

到其間腩腆他捏這眼柰煩也天咱嗽這口待醉言

尹令

那書生可意呵

咱不是前生愛眷又素乏平生半面則道來

生出現乍便今生夢見生就箇書生哈哈生生抱咱去眠

那些好不動人春意也

品令

他倚太湖石立着咱玉嬋娟待把俺玉山推倒便

日暖玉生煙推過雕闌轉過鞦韆指着裙花展敢席着地

怕天瞧見好一會分明美滿幽香不可言

夢到正好時節甚花片兒弔下來也

豆葉黃

他興心兒緊嚙嚙嗚着咱香肩俺可也慢掂掂

做意見周旋

又等閑間把一箇照人兒昏善那般形現那

般軟縣恁一片撒花心的紅葉兒吊將來半天敢是咱夢
魂兒厮纏

咳尋來尋去都不見了牡丹亭芍藥闌怎
生這般悽涼冷落杳無人跡好不傷心也

玉交枝

淚介

是這等荒涼地面没多半亭臺靠邊好是咱謎

睽色眼尋難見明放着白日青天猛教人抓不到魂夢前

霎時間有如活現打方旋再得俄延呀是這答兒壓黃金

釧匾

要再見那
書生呵

月上海棠

旦

怎賺騙依稀想像人兒見那來時荏苒去也

遷延非遠那雨蹟雲踪纔一轉敢依花傍柳還重現昨日

今朝眼下心前陽臺一座登時變

再消停一番聖介呀無人之處忽
然大梅樹一株梅子磊磊可愛

二犯麼令

旦

偏則他暗香清遠傘兒般蓋的周全他趁這

他趁這春三月紅綻雨肥天葉兒青偏迸着苦仁兒裏撒

圓愛煞這書陰便再得到羅浮夢邊

罷罷了這梅樹依依可人我杜
麗娘若死後得葬於此幸矣

江兒水

旦

偶然間心似繾梅樹邊這般花花草草由人戀

生生死死隨人願便酸酸楚楚無人怨待打并香魂一片

陰雨梅天守的箇梅根相見

倦坐介貼上佳人拾翠春亭遠侍女添
香午院清咳小姐走乏了梅樹下打盹

川撥掉

貼

你遊花院怎靠着梅樹偃

旦

一時間墜一時間

望眼連天忽忽地傷心自憐泣介知怎生情悵然知怎生

淚暗懸貼小姐甚意兒

前腔旦春歸人面整相看無一言我待要折我待要折的

那柳枝兒問天我如今悔我如今悔不與題箋貼這一句

猜頭兒是怎言合前貼去罷旦作行又住介

前腔旦為我慢歸休緩留連內鳥啼介聽聽這不如歸春暮天

難道我再難道我再到這亭園則掙的箇長眠和短眠

合前貼到了和小姐瞧奶奶去旦罷了

意不盡日軟哈哈剛扶到畫闌偏報堂上夫人穩便咱杜

麗娘呵少不得樓上花枝也則是照獨眠

旦武陵何處訪僂郎貼只怪遊人思易忘

旦從此時時春夢裏貼一生遺恨繫心腸

第十拾參齣 訣調

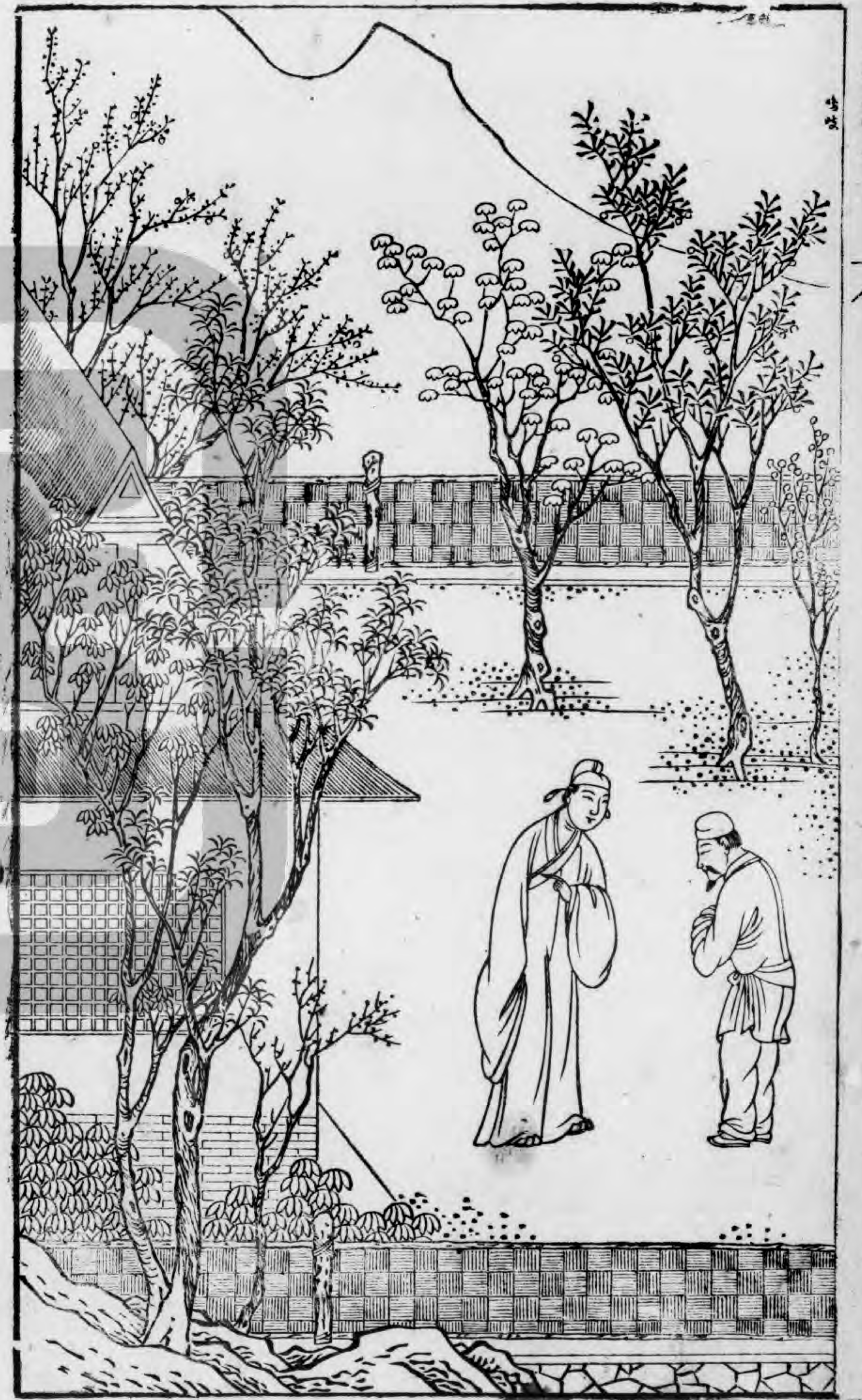
杏花天生上雖然是飽學名儒腹中饑崢嶸脹氣夢魂中

紫閣丹墀猛擡頭破屋半間而已

咬龍失水砚池枯狡兔騰天筆勢孤百事不成真畫虎一枝難穩又驚鳥我柳夢梅在廣州學裏也是箇數一數二二的秀才捱了些數伏數九的日子於今藏身荒圃寄口鬻奴思之思之惶愧惶愧想起韓友之談不如外縣傍州尋覓活計正是家徒四壁求楊意樹少千頭愧木奴老園公那裡

字字雙淨扮郭駝上前山低抓後山堆駝背牽弓射弩做人兒

把勢一連十箇佻來回漏地有時跌做繡毬兒滾氣



自家種園的郭駝子是也祖公公郭橐駝從唐朝柳負
 外來柳州我因兵亂跟隨他二十八代玄孫柳夢梅秀
 才的父親流轉到廣又是若千年矣賣果子回來看秀
 才去(見介)秀才讀書辛苦(生)園公正待商量一事我讀
 書過了廿歲並無發跡之期思想起來前路多長豈能
 鬱鬱居此搬柴運水多有勞累園中果樹都判與伊你
 可聽我道來

桂鎖南枝

生

俺有身如寄無人似你俺喫盡了黃淡酸甜

費你老人家澆培接植

你道俺像甚的來

鎮日裏似醉漢扶頭甚

日的和老跑伸背自株守教怨誰讓荒園你存濟

前腔

淨

俺橐駝風味種園家世

揖介

不能穀展脚伸腰也

和你鞠躬盡力

秀才你貼了俺果園那裡去(生)坐食三餐不如走空一棍(淨)怎生叫做一棍(生)混名

打秋風你費工夫去撞府穿州不如依本分登科及第

你

說打秋風不好茂陵劉郎秋風客到大來做了你道滕王閣風順隨則怕魯顏碑響雷碎

(生)俺干謁之興甚濃休的阻當(淨)也整理此衣服去

尾聲

(淨)

把破衫衿徹骨搥挑洗

(生)

學干謁賢門一布衣

(淨)

秀

則要你衣錦還鄉俺還見的你

(生)

此身飄泊苦西東

(淨)

笑指生涯樹樹紅

(生)

欲盡出遊那可得

(淨)

秋風還不及春風

第拾肆齣

寫真

齊破陣

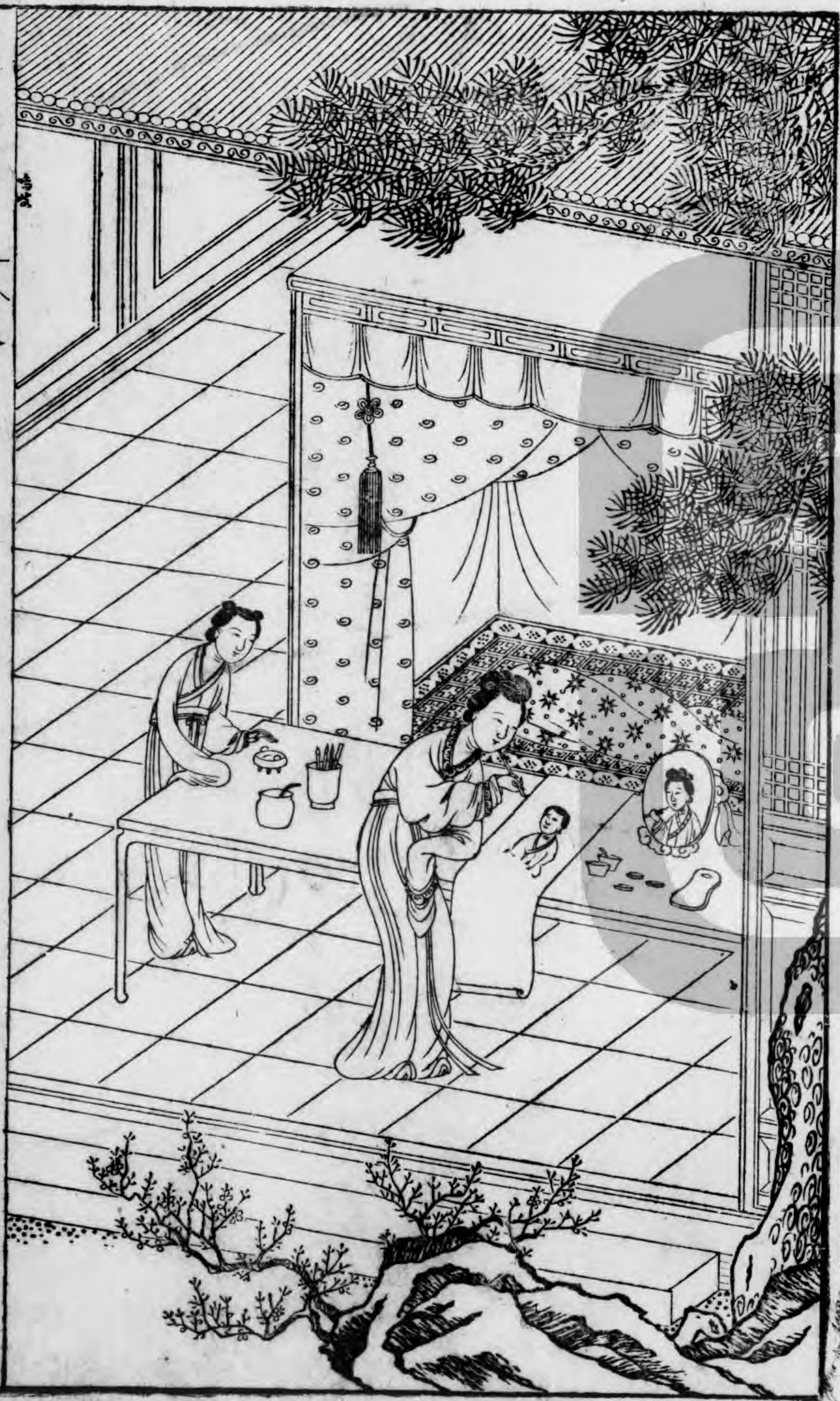
(旦)

徑曲夢迴人杳閨深珮冷魂銷似霧濛花如

雲漏月一點幽情動蚤

(貼)

怕待尋芳迷翠蝶倦起臨妝



聽伯勞春歸紅袖招

醉桃源 旦不經人事意相關牡丹亭夢殘貼斷腸春色在眉彎倩誰臨遠山旦排恨疊怯怯衣單花枝紅淚彈合蜀妝晴雨畫來難高唐雲影間貼小姐你自花園遊後寢食悠悠敢為春傷頓成消瘦春香愚不諫賢那花園以後再不可行走了旦你怎知就裏這分花是春夢暗隨三月景曉寒瘦減一分花

刷子序犯

旦低

春歸恁寒悄都來幾日意懶心喬竟粧成

熏香獨坐無聊逍遙怎刻盡助愁芳草甚法兒點活心苗

真情強笑為誰嬌淚花兒打迸着夢魂飄

朱奴兒犯

貼

小姐你熱性兒怎不冰着冷淚兒幾曾乾燥

這兩度春遊忒分曉是禁不的燕抄鶯鬧你自窈約敢夫

人見焦再愁煩十分容貌怕不上九分瞧

旦作驚介咳聽春香言話俺麗娘瘦到九分九了俺且鏡前一照委是如何照介悲介改也俺往日豔冶輕盈奈何一瘦至此若不趁此時自行描畫流在人間一旦無常誰知西蜀杜麗娘有如此之美貌乎春香取素絹丹青看我描畫貼下取絹筆上三分春色描來易一段傷心畫出難縮幅丹青俱已齊備旦泣介杜麗娘二八春容怎生便是杜麗娘自手生描也呵

普天樂

旦

這些時把少年人如花貌不多時憔悴了不因

他福分難銷可甚的紅顏易老論人間絕色偏不少等把

風光丟抹早打滅起離魂舍欲火三焦擺列着昭容閣文

房四寶待畫出西子湖眉月雙高

鴈過聲

照鏡

輕綃把鏡兒擘掠筆花尖淡掃輕描影兒呵

和你細評度你腮斗兒恁喜謔則待注櫻桃染柳條渲雲

鬢煙靄飄蕭眉稍青未了箇中人全在秋波妙可可的淡
春山鈿翠小

傾杯酒貼宜笑淡東風立細腰又似被春愁着旦謝半點

江山三分門戶一種人才小小行樂撚青梅閑廝調倚湖

山夢曉對垂楊風裊忒苗條斜添他幾葉翠芭蕉

春香燈起來
可廝像也

玉芙蓉貼丹青女易描真色人難學似空花水月影兒相

照日喜介畫的來情知畫到中間好再有似生成別樣嬌

貼只少箇姐夫在身後若是姻緣早把風流壻招少甚美夫妻圖畫

在碧雲高

旦春香咱不瞞你花園遊玩之時咱也有箇人
兒貼驚介小姐怎的有這等方便呵旦夢哩

山桃犯旦有一箇曾同笑待想像生描着再消詳邈入其

中妙則女孩家怕漏泄風情豪這春容呵似孤秋片月離

雲嶠甚蟾宮貴客傍的雲霄

春香記起來了那夢裏書生會折柳一枝贈我此莫非
他日所適之夫姓柳乎故有此警報耳偶成一詩暗藏
春色題于幘首之上何如貼却好旦題吟介近觀分明
似儼然遠觀自在若飛仙他年得傍蟾宮客不在梅邊
在柳邊放筆嘆介春香也有古今美女早嫁了丈夫相
愛替他描模畫樣也有美人自家寫照寄與情人似我
村麗娘寄誰呵

尾犯序旦心喜轉心焦喜的明妝儼雅僊珮飄飄則怕呵

把俺年深色淺當了箇金屋藏嬌虛勞寄春容教誰淚落

做真真無人喚叫淚介堪愁天精神出現留與後人標

春香悄悄喚那花郎分付他貼叫介丑扮花郎上秦宮一生花裏活崔徽不似卷中人小姐有何分付旦這一幅行樂圖向行家裱去叫人家收拾好此

鮑老催旦這本色人兒妙助美的誰家裱要練花銷簾兒

瑩邊闌小教他有人問着休胡嘯日炙風吹懸觀的好怕

好物不堅牢把咱巧丹青休澆了

丑小姐裱完了安奉在那裡

尾聲旦儘香閨賞玩無人到貼這形模則合掛巫山廟合

又怕為雨為雲飛去了

貼眼前珠翠與心違旦却向花前痛哭歸

貼好寫妖嬈與教看旦令人評泊畫楊妃

第拾伍齣虜謀

一枝花淨扮番王天心起滅了遼世界平分了趙靜鞭兒

替了胡笳哨搗鼓鳴鐘看文武班齊到骨碌碌南人笑則

箇鼻凹兒躑臉皮黝毛梢兒懸

萬里江山萬里塵一朝天子一朝臣俺北地怎禁沙日月南人偏占錦乾坤自家大金皇帝完顏亮是也身為夷虜性愛風騷俺祖公阿骨都捨了南朝天下趙康王走去杭州今又三十餘年矣聽得他救點杭州勝似汴梁風景一座西湖朝歡暮樂有箇曲兒說他三秋桂子十里荷花便待起兵百萬吞取何難兵法虛虛實實俺待用箇南人為我鄉道喜他淮揚賊漢李全有萬夫不當之勇他心順溜于俺俺先封他為溜金王之職限他三三年內招兵買馬騷擾淮揚地方相機而行以開征進之路咬俺巴不到西湖上散悶兒也



北二犯江兒水

淨

平分天道雖則是平分天道高頭偏俺

照俺司天臺標着那南朝標着他那答兒好

衆那答裡好淨笑天介

你

說西子怎婚媯向西湖上笑倚着蘭橈

衆西湖有俺這南海子北海子大麼

淨周圍三百里

波上花搖雲外香飄無明夜錦笙歌圍醉遶

衆萬歲爺

借他來耍耍淨已潛遣畫工偷將他全景來了那湖上有吳山第一峰畫俺立馬其上俺好不狠也

吳山最

高俺立馬在吳山最高江南低小也看見了江南低小

舞介

俺怕不占場兒砌一箇錦西湖上馬嬌

衆奏萬歲爺怕急不能殺到西湖何方駐駕

北尾

淨呀

急切要畫圖中匹馬把西湖哨且迤迤的看花

向洛陽道我呵少不的把趙康王剩水殘山都占了

線大長江扇大天 旌旗遙拂鴈行偏

可勝飲盡江南酒 交割山川直到燕

第拾陸齣 詰病

三登樂 上老旦 今生怎生偏則是紅顏薄命眼見的孤苦行

俦 泣介 掌上珍心頭肉淚珠兒暗傾天呵偏人家七子團

圓一箇女孩兒廝病

清平樂如花嬌怯合得天饒借風雨於花生分劣作意
十分凌藉、止堪深閣重簾誰教月榭風簷我髮短廻
陽寸斷眼昏眵淚雙淹老身年將半百單生一女麗娘
因何一病起倒半年看他舉止容談不似風寒暑濕中
間緣故春香必知則問他便了春香賤才那裡貼上有
哩我眼裏不逢乖小使掌中擎着箇病多嬌得知堂上
夫人召賸酒殘脂要咱消春香叩頭老旦小姐閑常好
好的纔着你賤才伏事他不上半年偏是病害可惱可



惱且問近日
茶飯多少

駐馬聽貼他茶飯何曾所事兒休提叫懶應看他嬌啼隱

忍笑謔迷厮睡眼情愴老旦早早稟貼則除是人法鍼鍼斷

軟絲情怕九還丹丹不的腌臢証老旦是甚麼病貼道他一

枕秋清却怎生還害的是春前病老旦笑介貼怎生了

前腔老他一搦身形瘦的龐兒沒了四星都是小奴材逗他大古

是煙花惹事燕鶯成招雲月知情賤才還不跪取家法來

老因何瘦壞了玉傳停你怎生觸損了他嬌情性貼好好的

折花弄柳不知因甚打你這牢承嘴骨稜的胡遮映

病夫人休閃了手容春香訴來便是那一日遊花園回

來貼夫人撞到時節說箇秀才手裏折的柳枝兒要小姐

題詩小姐說這秀才素昧平生也不和他題了老旦不

題罷了後來貼後來那那秀才就一拍手把小姐端

端正正抱在牡丹亭上去了老旦去怎的貼春香怎得

知小姐做夢哩老旦驚介貼是夢麼老旦這等善

鬼了快請老爺商議貼請介老爺有請外上貼後印嫌

金帶重掌中珠怕王盤輕夫人女兒病體因何老旦泣

介老爺聽講

前腔旦說起心疼這病知他是怎生看他長眠短起似笑

如啼有影無形原來女兒到後花園遊了夢見一怕腰身

觸汚了柳精靈虛囂側犯了花神聖老爺急與禳星怕流

星趕月相刑送

外却還來我請陳齋長教書要他拘束身心你為母親

的到縱他閑遊笑介則是此日灸風吹傷寒流轉便要

禳解不用師巫則叫紫陽宮石道婆啣些經卷可矣古

鬼已

卷一上

三

息夫了（老旦）看甚脉息若早有了人家敢沒這病（外）咳嗽
古者男子二十而娶女子二十而嫁女兒點點年紀知
道箇甚麼哩

前腔（外）忒恁熬生一箇哇兒甚七情則不過往來潮熱大

小傷寒急慢風驚（母）則是你為真珠不放在掌中擊因此嬌

花不柰這心頭病（泣介）兩口竹零告天天半邊兒是咱全

家命

（丑扮院公上）人來大庾嶺船
去鬱孤臺稟老爺有使客到

尾聲（外）俺為官公事有期程（夫人）好看惜女兒身命少不

的人向秋風病骨輕

（老旦）吊場（介）無官一身輕有子萬事足我看老相公則
為往來使客把女兒病都不瞧好傷懷也（泣介）想起來

（一）邊叫石道婆釀解一（二）邊教陳教授下藥知他効驗
如何正是世間只有娘憐女天下能無卜與醫（下）

第拾柒齣 道觀

風入松（淨扮老）人間嫁娶苦奔忙只為有陰陽問天天從

來不具人身相只得來道扮男粧屈指有四旬之上當人

生夢一場

（集唐）紫府空歌碧落寒竹石如山不敢安長恨人心不
如石每逢佳處便開看貧道紫陽宮石仙姑是也俗家
原不姓石則因生為石女為人所棄故號石姑思想起
來要還俗百家姓上有俺一家論出身千字文中有俺
數句天呵非是俺求古尋論恰正是史魚秉直俺因何
住在這樓觀飛驚打并的勞謙謹勅看修行似福緣善
慶論因果是禍因惡積有甚麼榮業所基幾輩兒林臯
幸即生下俺形端表正那此性靜情逸大便孔似園莖
抽條小淨處也渠荷滴瀝只那此兒正好義着口鉅野
洞庭偏和你滅了縫昆池碣石雖則石路上可以路俠

槐卿石田中怎生我藝黍稷難道嫁人家空谷傳聲則
好守娘家孝當竭力可奈不由人諸姑伯伯叔聒噪俺入
奉母儀母親說你內才兒雖然守真志滿外像兒毛施
淑姿是人家有箇上和和睦偏你石二姐沒箇夫唱婦
隨便請了箇有口齒的媒人信使可復許了箇大鼻子
的女婿器欲難量則見不多時那人家下定了說道選
擇了一年上日月盈昃配定了八字兒辰宿列張他過
的禮金生麗水俺上了轎玉出崑岡遮臉的紈扇圓潔
引路的銀燭燁煌那新郎好不打扮的頭頂上高冠陪
輦咱新人一般排比了腰兒下束帶矜莊請了些親戚
故舊半路上接杯舉觴請新人升階納陛叫女伴們侍
巾帷房合卺的弦歌酒蕪撒帳的詩讚羔羊把俺做新
人嘴臉兒一寸寸鑑貌辨色將俺那寶妝奩一件件都
寓目囊箱早是二更時分新郎緊上來替俺說俺兩
口兒活像鳴鳳在竹一時間就要白駒食場則見被窩
兒蓋此身髮燈影裏褪盡了這幾件衣服衣裳天呵瞧
了他那驢騾犢特教俺好一會悚懼恐惶那新郎見我
害怕說道新人你年紀不少了閨餘成歲俺可也不使
狠和你慢慢的律呂調陽俺聽了口不應心兒裏笑着
新郎新郎任你矯手頓足你可也靡恃已長三更四更



了他則待陽臺上雲騰致雨怎生巫峽內露結為霜他
一時摸不出路數兒道是怎的快取亮來側着腦要好
通廣內陪着眼在藍筍象床那時候許你徘徊瞻眺怎許
你不冷笑新郎新即俺這件東西則許你徘徊瞻眺怎許
你適口充腸如此者幾度了惱的他氣不分的嘴勞刀
俊又密勿累的他鑿不窳皮混沌的天地玄黃和他整
夜價則是寸陰是競待講起醜煞那屬耳垣牆幾番待
懸梁待投河免其指斥若還用刀鑽用線藥豈敢毀傷
便拚做越了交索居閑處甚法兒取他意悅豫且康有
了有了他沒奈何央及煞後庭花背卸面洛俺也則得
且隨順乾荷葉和他秋收冬藏哎啣對面兒做的箇女
慕貞潔轉腰兒到做了男效才良雖則暫時間釋紛利
俗畢竟意情兒四大五常要留俺怕悞了他嫡後嗣續
要嫁了俺怕人笑飢厭糟糠這時節俺也索勸他了官
人官人少不得請一房妾御績紡省你氣那鳥官人皇
俺情愿推位讓國則要你待能莫忘後來當真討一箇
了沒多時做小的寵增抗極反燃去俺為正的率賓歸
王不怨他只省躬謙誠出了家罷俺則垂拱平章若論
這道院裏昔年也不甚宮殿盤鬱到老身繞開闢了宇
宙洪荒畫真武劍號巨闕步北斗珠稱夜光奉香供果

珍李素把齋素也是菜重芥薑世間味識得破海鹹河
淡人中網逃得出鱗潛羽翔俺這出了家呵把那幾年
前做新郎的臭粘涎骸垢想浴將俺即世裏做老婆的
乾柴火執熱願涼則可惜做觀主遊鶴獨運也要知觀
的顧答審詳赴會的都要具膳餐飯行脚的也要老少
異糧怎生觀中再沒箇人兒也都則是沉默寂寥今不
會賤牒簡要俺老將來年矢每催鏡兒裏晦魄環照硬
配不上仕女圖馳譽丹青也要接的着仙真傳堅持雅
操懶雲遊東西二京端一味坐朝問道女冠子有幾箇
同氣連枝騷道士不與他工輦妍笑怕了他暗地虎布
射遼丸則守着寒水魚釣巧任釣使喚的只一箇猶子
比兒叫做癩頭龜愚蒙等語內介姑娘罵俺哩俺是箇
妙人兒淨好不羞殆辱近取到誇獎你並皆佳妙內杜
太爺皂隸拿姑娘哩淨為甚麼內說你是箇賊道淨咳
便道那府牌來杜蒙鍾隸把俺做女妖看誅斬賊盜俺
可也散慮逍遙不用你這般虛輝朗耀丑扮府差上承
差府堂上提名仙觀中見介

大迓鼓

丑

府主坐黃堂夫人傳示衙內敲梆知他小姐年

多長染一疾半年光

〔淨〕俺不是女科〔丑〕

請你修齋一會祈禳

前腔

〔淨〕

俺僊家有禁方小小靈符帶在身傍教他刻下人

無恙

〔丑〕有這等靈符快行動此〔行介〕〔淨〕叫童兒〔內應介〕〔淨〕

好看守卧雲房殿上無人

仔細燈香

〔內應〕知道了

〔淨〕

紫微宮女夜焚香

〔丑〕

古觀雲根路已荒

〔淨〕

猶有真妃長命縷

〔丑〕

九天無事莫推忙

第十拾捌齣

診崇

一江風

〔貼〕扶病旦上

病迷廝為甚輕憔悴打不破愁魂謎夢初

回燕尾翻風亂颯起湘簾翠春去若多時

〔合〕

花容只顧衰

井梧聲刮的我心兒碎

