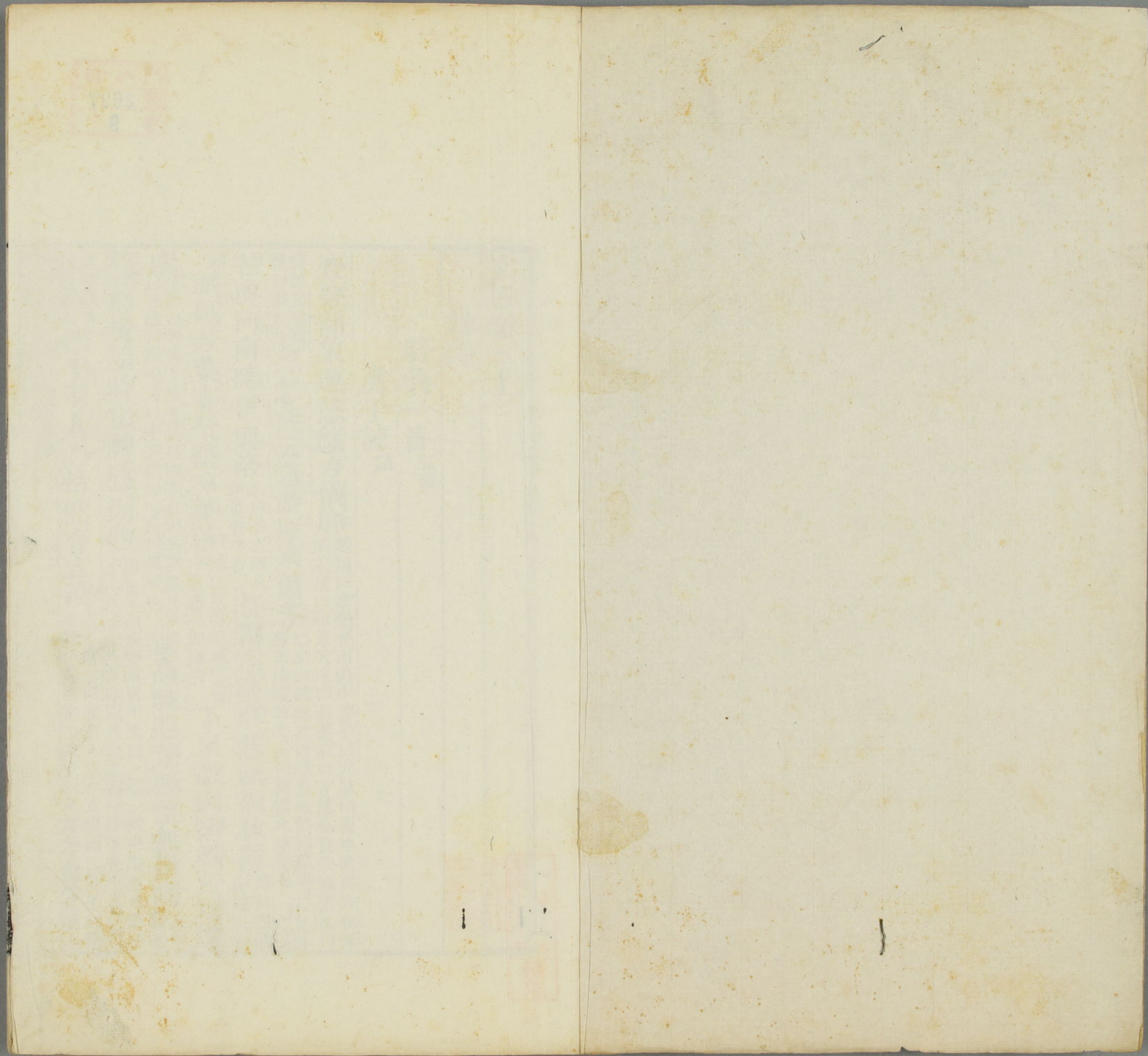


Red square seal with Chinese characters in seal script, likely a collector's or library's stamp.

~ 16
2697
9





文選卷三十

雜詩

時興一首 五言

盧子諒 謹



壹壹圓象運悠悠方儀廓

楚詞曰歲壹壹而過中曾子曰天道曰圓地道曰方在天成象故曰圓象天地曰兩儀故曰方儀也賈逵國語注曰

悠悠長也爾雅曰廓大也

忽忽歲云暮游原采蕭藿

楚詞曰歲忽忽而道盡毛詩曰歲聿暮采蕭藿菽毛萇曰蕭蒿也菽藿也

芒與河南臨伊與洛

芒山名也河及伊洛皆水名

凝霜霑蔓草悲風振林薄

楚詞曰凝霜之紛

凝霜之紛

下泉激冽清曠野增遼

緜緜芳葉零粲粲芬華落

緜已見射雉賦字書曰葉垂也如捶切

登高眺遐荒極望無崖

文選曰

澹乎至人心恬然存立

言已澹乎同彼至人意存立漠而已莊子曰澹而靜乎莫而清乎莊子曰不離於真謂之至人

又曰至人之用心若鏡廣雅曰恬靜也玄道也淡泊也

昭和十一年
二月十三日
購

雜詩二首 五言

陶淵明

結廬在人境而無車馬喧結構也問君何能爾心遠地自偏采菊東

聖子不若見字近自然此還亦不若此中也

籬下悠然見南山山氣日夕佳飛鳥相與還此中有真意欲辯

已忘言莊子曰言者所以在也意也得意而忘言也也

秋菊有佳色裛露掇其英文字集畧曰裛全衣香也然露全花亦謂之裛也毛萇詩傳曰掇拾也泛此忘憂物遠

我遺世情毛詩曰微我無酒以邀以遊毛萇曰非我無酒可以忘憂也潘岳秋菊賦曰汎流英於清醴似浮萍之隨波縈子董無心曰無心鄙人也不識世情一觴

雖獨進盃盡壺自傾日入羣動息歸鳥趨林鳴莊子善卷曰余日出而作日入而息尸子曰晝動而夜息天之道也杜育詩曰臨下覽羣動曹子建贈白馬王彪詩曰歸鳥赴喬林此生劉瓛易注曰自無出有曰生生得性之始也

嘯傲東軒下聊復得此生郭璞遊仙詩曰嘯傲遺俗羅得有曰生生得性之始也

詠貧士詩一首 五言

陶淵明

陶淵明

萬族各有託孤雲獨無依孤雲喻貧士也曖曖虛中滅何時見餘輝王逸楚詞注曰曖曖

朝霞開宿霧衆鳥相與飛喻衆人也遲遲出林圃未夕復

來歸亦喻貧士量力守故轍豈不寒與飢知音苟不存已矣何所悲古詩曰不

讀山海經詩一首 五言

陶淵明

陶淵明

孟夏草木長繞屋樹扶疎上林賦曰垂條扶疎衆鳥欣有託吾亦愛吾廬既耕

亦已種且還讀我書窮巷隔深轍頗迴故人車漢書曰張負隨陳平至其家乃負郭窮巷以席爲門

與之俱泛覽周王傳流觀山海圖周王傳穆天子傳也俛仰終宇宙不

樂復何如

七月七日夜詠牛女一首 五言齊諧記曰桂陽成武丁有仙道常在人間忽謂其弟曰七月七日織女渡河諸仙

此本第一首故泛言讀書與致如此

悉還宮吾向已被名不得停與爾別矣弟問織女何事渡河兄何當還答曰織女
誓請牽牛去後三千年當還耳明且失武丁所在世人至今猶云七月七日織
女嫁
牽牛

謝惠連 不為高格後半尤積爽

落日隱欄楹升月照簾櫳毛詩曰如月之升說文曰櫳房室之疏也團團滿葉露析析振條

風毛詩曰野有蔓草零露漙漙兮楚詞曰秋風兮蕭蕭舒芳兮振條蹀足循廣除瞬目曬曾穹呂氏春秋曰惠盎見宋康王康王蹀足警效聲

也又曰瞬開闔目也蒼頡篇曰瞬索視之貌也穹天也雲漢有靈匹彌年闕相從曹植九詠注曰織女牽牛之星各處河之傍爾

九詠注曰牛女為夫婦七月七日得一會同也毛詩傳曰彌終也

返川阻昵愛修渚曠清容曹植九詠注曰織女牽牛之星各處河之傍爾

弄杼不成藻聳鸞驚前蹤古詩曰織織擢素手札札弄機杼終日不成章泣涕零如雨王逸楚詞注曰蹤

昔離秋已兩今聚夕無雙音離迄今會而秋已兩不成章泣涕零如雨王逸楚詞注曰蹤

傾河易迴幹款顏難龍仙者所駕故遂心以逐之莊子曰神人乘雲

沃若靈駕旋寂寥雲幄龍也沈吟為爾感情深意彌重鄭玄儀禮注曰彌盡也

俗筆

擣衣詩一首 五言

謝惠連

衡紀無淹度暑運儵如催漢書曰用昏建者初夜半建者衡晉灼曰衡斗之中央也爾雅曰星紀斗牽牛也漢書音義曰二十八舍列在四方

白露滋園菊秋風落庭槐肅肅莎雞羽烈烈寒蟬啼日月行焉起於星紀也說文曰暑日景也毛詩曰六月莎雞振羽一名促織一名蟋蟀論衡曰夏末寒蟬鳴將感陰氣也許慎淮南子注曰寒蟬屬也子羊切夕陰結空幙霄月皓

中閨美人戒裳服端飾相招攜何休公羊傳注曰攜提將也簪玉出北房鳴金步南

階魏臺訪議曰以玉為笄也古曰笄今曰簪繁欽定情詩曰何以致拳拳縮臂雙金環欄高砧響發楹長杵聲哀郭璞曰砧木為搗帛之質也文字集畧曰砧杵之質也指金切爾雅曰砧謂之度微芳起兩袖輕汗染雙題說文曰題額也紈素既已

成君子行未歸君子謂夫也裁用筥中刀縫為萬里衣盈篋自余手幽織

候君開說文曰筥筒也又曰緘束篋也古咸切腰帶準疇昔不知今是非結語託意高妙

南樓中望所遲客一首 五言 謝靈運遊名山志曰始寧文北轉一汀七里東指舍下園南門樓自南樓百許步對橫山

謝靈運

簪玉鳴金無乃不類

本楚詞之意而反用之蓋楚詞所謂晦明若歲者乃言秋之長望莫夜之短而不得也

香齋日西積漫漫長路迫

楚詞云日西積以而西類路長遠而窘迫王逸注曰言道路長遠不得復還憂心迫窘無所倚志也登樓

為誰思臨江遲來客

遲猶也與我別所期期在三五夕

也圓景早已滿佳人殊未適

杜預左氏傳注曰適歸也即事怨睽攜感物方悽戚

即此離別之意也列子周之尹氏有老役夫晝則呻呼即事

夜則昏憊而執薪周易曰睽乖也賈逵國語注曰睽離也孟夏非長夜晦明如歲隔

楚詞曰望孟夏之短

夜何晦明分若歲

遺所

路阻莫贈問云何慰離析

首訪行人引領莫良覲

毛詩靜女曰愛而不見搔首踟躕爾雅曰覲見也良覲謂見良人也

田南樹園激流植援一首

謝靈運

稚隱俱在山由來事不同

滅榮緒晉書曰何琦曰胡孔明有言隱者在山惟者亦在山在山則同所以山則異不同非一

事養痾亦園中

高彪與馬融書曰公今養痾傲士說文曰痾病也中國屏氛雜清曠招遠風

長統曰欲下枯清曠以樂其志廣雅曰曠遠也

下室倚北阜啟扉面南江

楚辭後漢書仲

插槿當列墉羣木既羅戶眾山亦對牕靡迤趨下岫迢遞瞰高峯
寡欲不期勞即事罕人功老子曰少私寡欲即事即此營室之事也唯開蔣生徑永懷求羊蹤

三輔決錄曰蔣詡字元卿隱於杜陵舍中三徑惟羊仲求仲從之遊二仲皆桂康逃名毛萇詩傳曰懷思也
曰顏成子游謂東郭子綦曰自吾聞子之言也八年而不知死生九年大妙郭象曰妙善同故無往而不冥也

齋中讀書一首

謝靈運

昔余遊京華未嘗廢邱壑

郭璞遊仙詩曰京華遊俠窟漢書班嗣書曰夫嚴子者漁釣於一壑萬物不干其志棲遲於一邱天下不易其樂也

矧乃歸山川心跡雙寂寞

爾雅曰矧况也楚詞曰野寂寞其無人虛館絕諍訟空庭來鳥雀

驚子曰禹治天下朝

廷之間可以羅雀也

序曰時時開作

懷抱觀古今寢食展戲謔

苦又晒子雲閣執戟亦以疲耕稼豈云樂

論語曰長沮桀溺耦而耕漢書曰王莽既以符命自立即位之後欲絕其源以神前事而甄豐子尋劉歆子棻復獻之莽誅豐父子投蔡四裔辭所連及便收不請時揚雄核書天祿閣上理獄使者來欲收雄恐不能自免乃從閣上自投幾死京師為之語曰惟

見子雲

寂惟漢自投子閣潘安仁
夏侯湛誅曰執戟疲揚
萬事難竝歡達生幸可托
莊子曰達生之情者傀司馬彪曰
傀大也情在無故曰大傀音塊

石門新營所住四面高山迴溪石瀨修竹茂林詩一首
五言

謝靈運

躋險築幽居披雲臥石門
方言曰躋登也論衡曰幽居靜處恬曠自守莊子
曰善者風起北方一西一東孰居無事而披拂是

誰能步高翳豈可捫
遊天台山賦曰踐蕤登之滑石又曰
援葛藟之飛絙毛長詩傳曰捫持也嫋嫋秋風過萋萋

春草繁
楚詞曰嫋嫋兮秋風王逸注曰嫋嫋
分未來又曰與往期兮芳塵凝瑤席清醕滿金樽
庾闡揚都賦曰結芳塵於綺疏楚
詞曰瑤席兮玉璫毛詩曰飲此醇

屬霄漢孤景莫與譖
言所思念遠若霄漢孤影獨處莫與忘憂蔡琰詩
曰對影對孤影相摩肝肺毛長詩傳曰譖忘也俯濯石下

潭仰看條上猿早聞夕飈急晚見朝日暎
楚詞曰暎將出兮東方王逸注
曰始出其形暎暎而盛大也崖

傾光難留林深響易奔感往虛有復理來情無存
言悲感已往而天壽紛
錯故慮有迴復妙理若

來而物我俱我故情無所
存往謂適彼可悲之境也
庶持乘日車得以慰營魂
莊子牧馬童子謂黃帝曰有長
者教子曰若乘日之車而遊

以日爲車而遊六合之外則屬于之

所引楚詞蔡琰王逸注乃知此詩託意之遠

城之野郭象曰日出而遊日入而息也車或爲居楚
詞曰載營魂而升霞鍾會老子注曰經護爲營也
匪爲衆人說冀與智者論
詞書

難爲俗人言
潘按感往虛有復理來情無存一說崖光難留林響易奔緬茲風日覺傷感已往者有慮
空迴經理未來者無情可寄其說較李氏似優又按美人靈運自謂也作懷友解者非

雜詩一首
五言

王景玄
沈約宋書曰王微字景玄少好學無不通覽年十六舉秀才除南
平王鑠右軍咨議微素無宦情並陳疾不就江湛舉爲吏部郎中

思婦臨高臺長想憑華軒
登樓賦曰憑軒檻以遙望韋
昭漢書注曰軒檻上板也弄絃不成曲哀歌

送苦言
張平子書酸者不
能苦於言也箕帚留江介良人處鴈門
箕帚婦人所執也國語曰吳
王去差伐越越王勾踐乃命

苦但知狐白温
曹植贈丁儀詩曰狐白
足禦冬焉念無衣容日暗羊牛下野雀滿空園
毛詩曰日
之夕矣羊

景自愁怨
古詩曰朱火然其中楚
詞曰廓抱景而獨倚誰知心曲亂所思不可論
毛詩曰亂
我心曲

數詩一首
五言

孟冬寒風起東壁正中昏
禮記曰仲冬之
月昏東壁中朱火獨照人抱

牛下來古猛虎行曰
日暮不從野雀棲

鮑明遠

一身仕關西家族滿山東漢書王衛尉曰蕭何守關中搖足則關西非陸二年從

車駕齋祭甘泉宮漢書曰元延二年行幸甘泉賦曰正月從上甘泉祭獨斷曰不敢指

三朝國慶畢休沐還舊邦漢書谷永上書曰武帝作甘泉宮中為臺置祭具以致天神

曜長路輕蓋若飛鴻毛詩曰駕彼四牡石崇還京詩五侯相餞送高會集新

豐漢書曰成帝悉封舅王譚王立王根王逢王商時為列侯五人同日封故世謂之五侯六樂

陳廣坐組帳揚春風周禮曰凡六樂者文之以五聲鄭玄曰此固所以存六代之樂史

七盤起長袖庭下列歌鐘張衡舞賦曰歷七盤而履躡七盤已見陸幾羅敷歌韓

八珍盈彫俎綺肴紛錯重周禮食醫掌和王八珍之齊莊子曰祝宗人說彘曰汝

十載學無就善宦一朝通漢書曰張釋之事文帝十年不得

漢書曰張釋之事文帝十年不得

翫月城西門廨中一首 五言

鮑明遠

始見西南樓纖纖如玉鈎西京雜記公孫乘月賦曰直圓巖而似鈎徹未映東

比墀娟娟似蛾眉賦曰長眉連娟毛詩曰螭首蛾眉蛾眉蔽珠櫳玉鈎隔瑣

窻珠櫳以珠飾疏也瑣窻意為瑣文也范曄後三五二八時千里與君同二八十六

夜移衡漢落徘徊帷戶中衡斗中央也漢天漢也曹植七哀詩歸

華先委露別葉早辭風言歸華先委為露所墮別葉早辭為風所頽華落向本故曰歸

客遊厭苦辛仕子倦飄塵陸機答張士然詩休潛自公日宴慰

及私辰禮記曰晏子澣衣以朝字林曰蜀琴抽白雪郢曲發陽春相如工琴而處

看乾酒未缺金壺啓蜀故曰蜀琴客

迴軒駐輕蓋蜀故曰蜀琴客

留酌待情人

詩中書省一首
首皆通流顏光祿

始出尚書省一首 五言

謝玄暉

蕭子顯齊書曰眺兼尚書殿中郎高宗輔政以眺為諮議領記室高宗明帝也

惟昔逢休明十載朝雲陛

休明謂齊武帝也左氏傳曰王孫滿曰德之休明蕭子顯齊書曰眺解褐豫章王行參軍左思七歌曰開甲第之

廣衰建雲既通金閨籍復酌瓊筵醴

金閨即金門也解嘲曰歷金門上玉堂應劭漢書注曰籍者為二尺竹牒記其年紀名字物色

書楚元王敬禮穆生等穆生不嗜酒王每置酒嘗為穆生設醴也

宸景厭照臨昏風淪

繼體宸比宸喻帝位也厭照謂武帝崩也繼體謂鬱林王昭業也蕭子顯齊書曰鬱林王文惠太子長子武帝崩王即位毛詩曰明明上天照臨下土尚書曰遠耆德比頑童時謂鬱

風廣雅曰昏亂也又曰淪沒也公羊傳曰繼文王之體守文王之法度

紛虹亂朝日濁河穢清濟

漢書息夫躬絕命辭曰虹霓亂朝日濁河穢清濟

忠正防口猶寬政餐茶更如薺

言防衆口實由寬政難遇餐茶之苦更同如薺之甘也甚於防川左氏傳陳公子完謂齊侯曰臣幸若獲若及於寬政君之惠也仲長子昌言曰有軍

口甚於防川左氏傳陳公子完謂齊侯曰臣幸若獲若及於寬政君之惠也仲長子昌言曰有軍

英哀暢人謀文明固天啓

書曰明帝以太后合廢鬱林王及海陵王而即位

青精翼紫軟黃旗映朱邸

春秋元命

周禮曰三公自袞冕而下漢書音義曰暢通也左氏傳曰晉侯賜甲萬魏下偃曰以是始賞天啓之矣

劉良曰厲王防人之口比於鬱林王猶為寬政人若其甚於防川左氏傳陳公子完謂齊侯曰臣幸若獲若及於寬政君之惠也仲長子昌言曰有軍口甚於防川左氏傳陳公子完謂齊侯曰臣幸若獲若及於寬政君之惠也仲長子昌言曰有軍

政

政

菴曰殷紂之時五星聚房房者蒼神之精周禮而與然則蒼即青也齊木德故蒼精翼之孔安國尚書傳曰翼輔也方言曰韓楚之間輪謂之軟徒計切天子之車以紫為蓋故曰紫軟可馬德操與劉恭嗣書曰黃旗紫蓋恒見東南終成天下者揚州之君子史記曰諸侯朝天子於天子之所立宅舍曰邸漢書曰代人代邸諸侯王朱戶故曰朱邸

復見東都禮東觀漢記曰更始欲北之雒陽以上為司隸校尉三輔官府東迎雒陽見更指視之極望老吏或垂涕然中區咸已泰輕生諒昭酒說文曰酒條也桑禮切趨復見官府儀體賢者蟻附也

事辭宮闕載筆陪旌榮謂出殿中而為記室也漢書曰朱博夜寢早起妻希見面趨事如事辭宮闕載筆陪旌榮

續漢書曰公以下至二千石騎吏四人皆帶劍榮載為前行章昭漢書注曰榮載也音啓

邑里向疎蕪寒流自清泚沈沈茂盛之貌也毛詩曰蓼彼蕭斯零露泥泥毛萁曰泥泚沾濡也

零落悲友朋歡虞讎兄弟孔融與曹操書曰海內知識零落殆盡

寧流素絲涕丹石言不礙也呂氏春秋曰石不可破而不可奪其堅丹可磨而不可奪其赤韓

以黃可以黑高誘曰閱其化也曹顏遠感時詩曰素絲與路岐乘此終蕭散垂竿深澗底

淳漢書注曰乘因也

直中書省一首 五言

蕭子顯齊書曰眺轉中書郎

舊年枝節詩山有
粧疏中所謂萬年
粉益棧也

三輔黃圖臨漢宮
言盛時景物駉蕩
宮中也

謝玄暉

紫殿肅陰陰形庭赫弘傲紫殿紫宮也漢書成紀曰神光降集紫殿莊子曰至陰肅

風動萬年枝日華承露掌晉宮闕名曰華林園有萬年樹十四株漢書曰日華

瓏結綺錢深沈映朱網東宮舊事曰窗有四面綺綺連錢楚詞曰網戶

翻蒼苔依砌上淮南子曰窮谷茲言翔鳳池鳴佩多清響晉中興書曰荀勗

信美非吾室中園思偃仰登樓賦曰雖信美

朋情以鬱陶春物方駘蕩尚書曰鬱陶乎予心顏厚有怙悅莊子曰惠施之

安得凌風翰聊恣山泉賞莊子曰鶴巢於高榆之顛巢折凌風而起

觀朝雨一首

謝玄暉

朔風吹飛雨蕭條江上來既灑百常觀復集九成臺張景陽七命曰表

賦曰通天眇以疎峙勁百常而莖擢薛綜曰臺名也爾雅曰觀

即所謂貧賤常思
富貴富貴必履危
機也元暉之言如
此而卒不免自蹈
臆臆之禍者蓋清
雨曉涼萬慮俱息
能戰勝俄頃之間
而不覺旋惑於富
貴之途也行之惟
艱亦可悲矣

發端言匪直數月
而已經歲登望心
已極極極也
爲旅二字起末句
避世之言王彌云

埃平明振衣坐重門猶未開楚詞曰平明發兮蒼梧新亭曰古

懷古信悠悠毛詩曰悠悠戢翼希驥首乘流畏曝鱗成公綏慰情賦曰惟潛龍之

岐路多徘徊動息猶出處言出處之情有疑譬臨岐路而多惑也方同戰勝者去剪

北山萊言隱勝仕也韓子子夏曰吾人見先王之義則榮之出見富貴又榮之二者戰於胸

郡內登望一首五言 蕭子顯齊書 麟爲極貴異城一以眺十字爲有力

謝玄暉

借問下車日匪直望舒圓張景陽詩曰下車如寒城一以眺平楚正蒼然

山積陵陽阻溪流春穀泉沈約宋書

帶遠天威靈威靈紆餘流長之貌也孔安國切切陰風暮桑柘起寒煙悵望心

已極恂悅魂屢遷結髮倦爲旅平生早事邊漢書曰霍光誰規鼎食盛

結髮內侍

伊尼族人國國日知矣

孫權嘗都武昌後徒建業

鮑明遠太僕謝元暉大工皆求勝前入而反不及

士衡吳禮行王述贖陽九帝功與四選吳山顏氏家訓作吳臺謂姑蘇也吳山無謂

寧要狐白鮮家語曰子路南遊於楚列鼎而食晏子春秋曰景公破狐白之裘坐於堂側方棄汝南諾言仇遼東田汝南太守南陽宗資任用范滂時人諺曰汝南太守范滂南陽宗資主書諾魏志曰管寧聞公孫度令行海外遂至於遼東皇甫謐高士傳曰人或牛暴寧田者寧為牽牛飼之其人大慙

和伏武昌登孫權故城一首五言徐勉伏曼容墓誌序曰曼容為大司馬諮議參軍出為武昌太守

謝玄暉撰宜遠張子房詩

炎靈遺劍爾當塗駭龍戰炎靈謂漢也典引曰蓄炎上之烈精漢儀禮志曰皇太子即位中黃門以斬蛇寶劍授異苑曰晉惠帝元康三年武庫火燒漢高斬白蛇劍吳書曰初黃門張讓等作亂劫天子出奔尚書校井中春秋保乾圖曰漢以魏徵當塗在世名行四方獻帝紀太史丞許芝奏故白馬合李雲上事曰許昌氣見於當塗高者魏也象魏者兩觀闕是也當塗而高大者聖期缺中壤霸功興寓縣論衡曰孟子王者與五百年者以為天出聖期也顧譚陳便宜曰所謂霸功者法度明正百官修治威令流行者也晉顧勗曰宇邊也說文曰寓籀文宇字也鵲起登吳山鳳

翔陵楚甸莊子曰鵲上城之堦巢於高榆之顛城壞巢折陵風而起故君子之居時也得時則義行失時則鵲起可馬彪曰堦最高危限之處也起飛也東都賦曰龍飛白水鳳翔參墟孫氏初基武昌後都建鄴故云吳山楚甸也堦居殿切衿帶窮巖險帷帟盡謀選西京賦曰巖險周固衿帶易守漢書高祖曰運籌策於帷帳之中鄭玄毛詩箋北拒潏潏鑣西龕收組練北拒謂禦曹操西龕謂敗劉備也春秋感精符曰強傑竝侵戰兵雷合龍門潏潏宋均曰龍門管地名也時齊與宋鄭戰敗相殺血潏潏馬尚書序曰西伯戡黎孔安國曰戡勝也龕與戲音義同左氏傳曰組甲三百被練三千馬融曰組甲以組為

甲被練為甲裏也 江海既無波俯仰流英盼禮斗威儀曰其君乘木而王其政象平則江海不揚波好色賦曰竊視流盼 裴冕

類禮郊卜揆崇離殿周禮曰王祀昊天上帝則服大裘而冕祀五帝亦如之又曰凡五享禮毛詩曰云其吉終焉允臧毛萇曰凡建國必有卜之毛詩曰揆之以日作為楚室毛萇曰揆度也度日出日人以知東西視定北準極以正南北毛萇詩傳曰崇立也西都賦曰外則離殿別 鈞臺臨講閣樊山開廣譙吳志曰孫權於武昌臨鈞臺飲酒大歡國語說文公 文物共葳蕤聲明且苞蒨左氏傳蕤哀

武昌郡治城南有袁山即樊山也北背大江江上有鈞臺顏延年釋奠詩曰即宮廣譙而有度文物以紀

三光厭分景書軌欲同薦三國名臣頌曰三光參分宇宙暫隔禮之聲明以發之 故林衰

歌梁想遺轉燕賦曰歌堂舞閣之基西征賦曰覽陸殿之餘慕歌有繞梁故曰 故林衰

木平荒池秋草徧雄圖悵若茲茂宰深遐睠茂宰謂伏武昌也言孫氏雄圖悵然如此伏氏感之而深遠睠

幽客滯江臯從賞乖纓弁幽客眺自謂也言從賞而乖纓弁遊也楚詞曰朝馳騁兮江臯王逸注曰澤曲曰臯 清厄阻獻

酬良書限聞見良書謂伏詩也鄭玄禮記注曰厄酒器也毛詩曰獻酬交錯墨子曰墨子獻善惠王王受而讀之曰良書也 幸藉芳音多

承風采餘綯楚詞曰聞赤松之清塵願承風之遺則馬融論語注曰綯文貌也 于役儻有期鄂渚同游衍毛詩

在良書謂伏詩按下芳音乃謂伏詩登非

歲鞋慈荷與下故林下臨借映無句不工然比之前人力量自殊此退之所以并掃齊梁也

子子殺不知其期楚詞曰乘鄂渚而反顧兮王逸注曰鄂渚地名也毛詩曰昊天日且及爾游衍毛萇曰游行也衍濫也鄭立曰常與後入往游濫相從也

和王著作八公山詩一首

五言 淮南子曰淮南王安養士數千人中有高才八人蘇非李上左吳陳曲伍被雷被毛破

謝玄暉

晉昌為八公神仙傳曰雷被誣告安謀反人告公曰安可以去矣乃與登山即日升天八公與安所踐石上之馬跡存焉

二別阻漢城雙嶂望河澳

左氏傳曰吳子伐楚子常乃濟漢而臨自小別至于大別殺有二陵已見西征賦爾雅曰小注曰城又曰漢隈也

茲嶺復嶺岷分區與淮服

字林曰嶺岷山也潘岳贈陸機詩曰區城以分孔安國尚書傳曰奠定也

西距孟諸陸

山海經曰琅邪臺在渤海間琅邪之東北安國尚書傳曰距至也周禮曰正東曰青州其數曰孟諸爾雅曰宋有孟諸郭璞曰今在萊國濰陽縣東北然孟諸

日隱澗疑空雲聚岫如複出沒眺樓雉遠近送春日

注曰高丈也

微管寄明牧

宗家謝安也明牧謝玄也晉中興書曰時盜賊強盛寇寇無已朝議求文武良將可以鎮北方者衛將軍謝安曰唯兒子玄可堪此任於是拜建武將軍充州

向疑何以不用符堅八公山草木皆疑晉兵事豈王詩已及之耶王詩今不傳細玩詩中已用宗家此事何必瑣屑又若書中以為禱於將侯而然固宜在所棄也

睢陽乃今歸德八公山在壽州則孟諸在西也

魏元破堅處通典云在郡西十五里

長蛇奔鮪總韻符

刺史領廣陵相監江北諸軍事漢書賈誼上書曰安有天下陷危者君是臣瓚曰臨危曰帖或曰帖屋檣也論語子曰微管仲吾其被髮左衽矣

鮪自此曝 八公山謝玄敗苻堅之處也長蛇喻融鮪喻堅也陳郡謝錄曰玄領徐州符堅

運條 陸機大暮賦曰播芳塵之頹頹莊子老

浩蕩別親知 連翩戒征軸 再遠館娃宮

兩去河陽谷 方言曰吳有館娃之宮石崇思

風煙四時犯霜雨 朝夜沐

春秀良已彫秋場庶能築

和徐都曹一首 五言 集云和徐都曹鮪昧且出新渚

謝玄暉

宛洛佳遊遊春色滿皇州 古詩曰驅車策駑馬游戲苑與洛

瞰蒼江流 楚詞曰結余軫於西山周禮曰東方

日華川上動風光草際浮 日華

魏元破堅處通典云在郡西十五里

上文楚詞曰光風轉蕙汎崇蘭王逸注曰光風謂日出而風草木有光色也
桃李成蹊徑桑榆陰道周班固漢書贊曰諺曰桃李不言下自成蹊楚詞曰鳴鳩棲於桑榆毛詩曰有秋之杜生于道周毛萇曰周曲也
東都已傲載言歸望綠疇毛詩曰以我覃耜俶載南畝毛萇曰覃利也王肅曰傲始也載事也言用我之利始事於南畝也毛詩曰言旋言歸言遂國語注曰一非為疇

和王主簿怨情一首五言 集云王主簿名季哲

謝立暉

掖庭聘絕國長門失歡宴漢書元紀曰賜單于待詔掖庭王密為閼氏應劭曰名唐小字昭君娶女曰聘據單于而言也琴道雅門周曰一赴絕國掖庭王昭君所居也長門陳皇后所居也
相逢詠麩蕪辭寵悲班扇古樂府詩曰上山採蘼蕪下山逢鮮潔如霜雪裁為合歡扇團團似明月
花叢亂素蝶風簾入雙燕徒使春帶餘坐惜紅妝變除被也

如此說怨情方見身分

生平一顧重宿昔千金賤鄭玄毛詩箋曰顧迴首也列女傳曰楚成鄭子晉者與女下金子晉遂行不顧曹植詩曰一顧千金也初成王登臺子晉不顧王曰顧吾重何必珠玉賤阮籍詩曰宿昔同衾裳
故人心尚爾故人心不見古樂府曰相去萬餘里故人

和謝宣城一首五言 集云謝宣城眺作臥疾詩和之

沈休文

王喬飛鳧鳴東方金馬門從宦非官借避世不避喧世後漢書曰王宗時為葉令喬有神術每月朔望自縣詣臺朝帝怪其來數而不見車騎容合太史伺望之言其臨至輒有雙鳧東南飛來於是何鳧至舉羅張之但得一雙鳧焉乃詔上方識視則四年中所賜尚書官屬履也史記曰武帝時齊人有東方生名朔時坐席中酒酣據地歌曰陸沉於俗避世金馬門
揆余發皇覽短翮屢飛翻楚詞曰皇覽揆予于初度丁儀周成王論曰振短翮與鸞鳳並翔
晨趨朝建禮晚沐臥郊園漢官典職曰尚書郎晝夜更直於建禮門內沐休沐也

賓至下塵榻憂來命綠樽謝承後漢書曰徐稚字稚子豫章人屢辟公府不起時陳稚來特設一榻去則懸之應休璉與曹長思書曰紅塵蔽於机榻漢書東方朔曰臣聞銷憂者莫若酒也
昔賢俸時雨今守馥蘭蓀列子曰昔賢俸時雨今守馥蘭蓀

神交疲夢寐路遠隔思存列子曰神交疲夢寐路遠隔思存
牽拙謬東汜浮情及西岷牽拙謬東汜浮情及西岷
良菲薄何以儷璠璠左氏傳曰季平子卒陽虎將以璠璠斂杜預曰璠璠美玉也
將隨渤澥去刷羽汎清源解嘲曰若江湖之雀渤澥之鳥吳都賦曰刷蕩漪澥說文曰刷刮也

應王中丞思遠詠月一首

五言 蕭子顯齊書曰 王思遠為御史中丞

沈休文

小庾以隆必無此筆力

月華臨靜夜 夜靜滅氛埃

楚詞曰辟氛 埃而清涼

方暉竟戶入 圓影隙中來

淮南子曰

受光於隙照一隅受光於戶昭室中無遺

高樓切思婦西園游上才

曹子建七哀詩 曰明月照高樓

流光正徘徊 上有愁思婦 悲嘆有餘哀

魏文帝芙蓉池詩

網軒映珠綵 應門照綠苔

日乘輦夜行游道遙步西園月華星出雲間

楚詞曰網戶朱絲刻方連下云綠苔此當為朱綴今並為珠疑傳寫之誤漢書班婕妤好

洞房殊

未曉清光信 悠哉

楚詞曰悠哉

一詩曰洞房殊

冬節後至丞相第詣世子車中作一首

五言 蕭子顯齊書曰豫章王曄太祖第三子也

沈休文

贈丞相揚州牧長子廉字景嵩為世子 子英翳獨斷曰諸侯適子稱世子

廉公失權勢 門館有虛盈

史記曰廉頗失勢之時故客盡去及復為將又復至王符 潛夫論曰昔魏其之客流於武安長平之利移於冠軍廉

貴賤猶如此 况乃曲池平

漢書曰下邳翟公為廷尉屬客亦填門及廢門 外可設雀羅後為廷尉客欲往翟公大署其門

說文開字下云隙 也門外月注當 引此○高樓一聯 自小庾至王 奉為鍊字之法 彥和云言對為 事對為難及對 優正對為劣思 上才一衣一藥 殊迥合者也 四一六一小五 一六一樂七八 高一下

結有干鈞力

一貴一賤交情乃見 桓子新論雍門周說孟 嘗君曰千秋萬歲後高臺既已傾曲池又以平

高車塵未滅 珠履故餘聲

公問門壤父老方其治之于公謂之曰少高大門門令容駟馬高蓋

賓階綠錢滿 客位

說文曰高車其蓋高立載之車也史記曰春申君上客皆躡珠履

紫苔生 空室無人行 則生苔或青或紫一名綠錢禮記曰土人就東階客就西階又曰賓於

客位祖 誰當九原上 鬱鬱望佳城

禮記趙文子曰以從先大夫于九原鄭玄曰晉卿 大夫之墓地在九原西京雜記曰滕公駕至東都

於庭 門馬鳴跼不肯前行以前脚踞地久之滕公懼使宰馮馬所踞地入三尺所得石上有銘焉銘曰

佳城鬱鬱三千年見曰曰嗟滕公居此室滕公曰嗟乎天也吾其即安此乎遂葬焉漢書曰夏

委髮號 滕公

學省愁臥一首

五言 學省國學也梁書曰 齊明帝即位約遷國子祭酒

沈休文

秋風吹廣陌 蕭瑟入南園

廣雅曰 秋風入掩軒臥高懸時動扉 軒長 虛

館清陰滿 神宇曖微微

曹植九詠曰蔓葛滋兮神宇王逸楚詞注 曰曖曖暗昧貌南都賦曰清廟肅以微微 網蟲隨戶織

夕鳥傍欄飛 纓珮空為忝

江海事多遠 爾雅曰忝辱也莊子曰就數澤處 山

中有桂樹 歲暮可言歸

山中有桂樹即攀 桂枝而聊淹留也

詠湖中鴈詩一首 五言

沈休文

白水滿春塘。旅鴈每迴翔。穀梁傳曰掩會旅唼流牽弱藻。斂翮帶餘霜。

楚詞曰鳧鴈楚詞曰鳧鴈。羣浮動輕浪。單汎逐孤光。懸飛竟不下。亂起未成行。呂氏

昏喙夫梁藻昏喙夫梁藻。日羣鳥翔而不下。白。虎通曰鴈飛則成行。刷羽同搖漾。一舉還故鄉。搖漾飛翹也韓詩外傳田饒曰黃鵠

故鄉故鄉。三月三日率爾成篇一首 五言

沈休文

麗日屬元巳。年芳具在斯。南都賦曰暮春開花已匝樹。流嚶復滿枝。洛

陽繁華子。長安輕薄兒。阮籍詩曰昔日繁華子安陵與龍陽誰後漢書曰李暉

薄兒誤之耳嘉字東出千金堰。西臨鴈鴛陂。楊佳期洛陽記曰千金堰在洛陽城西

李孫嘜於耕切與兄書曰千金堰舊堰魏時更修謂之千金塢廣雅曰堰酒堰也謂築土以壅水也一作

也游絲映空轉。高楊拂地垂。絲橫文照耀。紫葢光陸離。漢書曰董偃與

隨母入館陶公主家因留宿中假榻上絲橫傳清晨戲伊水。薄暮宿蘭池。漢書曰蘭池

韓紫燕已見緒白馬賦楚詞曰玉珮兮陸離象筵鳴寶瑟。金瓶汎羽卮。吳都賦曰桃笙象筵於筒中漢書曰芥何謂行騰寶

也寧憶春蠶起。日暮桑欲萎。枚乘兔園賦曰桑萎長袂屢以拂。彫胡方自

炊炊。楚詞曰長秋拂面善留客宋玉賦曰主人愛而不可見。宿昔減容儀。且當忘

情去。歎息獨何為。公孫尼子曰眾人役物而忘情雜擬上 五臣本自此以下分詩庚

擬古詩十二首 五言

陸士衡

擬行行重行行

悠悠行邁遠。戚戚憂思深。此思亦何思。思君徽與音。音徽日夜離。

緬遂若飛沈。王鮪懷河岫。晨風思北林。王鮪魚名已見東遊子眇天末。

京賦晨風歸屬

擬古十二首遠不
如樂府十七首

擬古詩

文選卷三十

詠湖中鴈詩之題

沈休文

還期不可尋。驚風塞反信。歸雲難寄音。楚詞曰：願寄言於浮雲兮，遇豐隆而不將。佇立想萬里。沈憂萃我心。攬衣有餘帶。循形不盈衿。去去遺情累。安處撫清琴。

擬今日良宴會

閒夜命歡友。置酒迎風館。迎風已見西京賦。齊僮梁甫吟。秦娥張女彈。南都賦曰：齊僮。

唱分列。趙女蔡邕琴。頌曰：梁甫悲吟。琴操曰：曾子祈泰山之下。天雨雪。凍旬月不得歸。思其父母。作梁山歌。應璩神女賦曰：夏姬曾不足以供安御。况秦娥與吳娃。方言曰：秦俗美貌。謂之娥。張女彈已見。哀音繞棟宇。遺響入雲漢。列子：秦青曰：昔薛城東之齊。嘗歌假食。既去而餘。餘於郊。備節悲歌。聲震林木。迴過行雲。四坐咸同志。羽觴不可算。高談一何綺。蔚若朝霞爛。

震或為華。人生無幾何。為樂常苦甚。憂復何長。鳥揚聲當及且。尸子曰：使雞異。雞曰：能知夜半雞應且明。曷為恒憂苦。守此貧與賤。

華亭鶴。吳復可得。問乎。

擬迢迢牽牛星

昭昭清漢暉。粲粲光天步。晏子春秋曰：星之昭昭不如月之曖曖。毛萇詩傳曰：粲粲鮮盛也。言行止之盛。後步而光輝於天。牽牛西北迴。織女東南顧。大戴禮：夏小正曰：七月初昏織女正東而向。華容一何冶。揮手如振素。

為綱非也。怨彼河無梁。悲此年歲暮。跋彼無良緣。脫吾不得度。跋彼已見上。毛詩曰：脫彼引領望大川。雙涕如雨露。

擬涉江采芙蓉

上山采瓊蘂。窈谷饒芳蘭。采采不盈掬。悠悠懷所歡。毛詩曰：終朝采。綠不盈一掬。故鄉一何曠。山川阻且難。沈思鍾萬里。踟躕獨吟歎。

擬青青河畔草

靡靡江蘼草。熠熠生河側。江蘼已見子虛賦。皎皎彼姝女。阿那當軒織。粲粲妖容姿。灼灼美顏色。良人遊不歸。偏棲獨隻翼。空房來悲風。中夜起歎息。

擬明月何皎皎

安寢北堂上。明月入我牖。照之有餘暉。攬之不盈掬。淮南子曰：天地之間。巧歷不能舉其涼風繞曲房。寒蟬鳴高柳。踟躕

數手微惚。恍不能攬其光也。高誘曰：天道廣。天手雖能微其恍惚。無形者不能攬得日月之光也。

感節物我行永已久。遊宦會無成。離思難常守。

擬蘭若生朝陽

嘉樹生朝陽。凝霜封其餘。執心守時信。歲寒終不彫。美人何其曠。

灼灼在雲霄。枚乘樂府詩曰美人
在雲端天路隔無期隆想彌年月。長嘯入飛颺。引領望天末。

譬彼向陽翹。

擬青青陵上柏

冉冉高陵蘋。習習隨風翰。山海經曰崑崙之邱有草名曰
蘋如茨字書曰蘋亦蘋字也人生當幾時。譬彼

濁水漚。言濁水之
波易竭也戚戚多滯念。置酒宴所歡。方駕振飛轡。遠遊入長

安。名都一何綺。城闕鬱盤桓。飛閣縷虹帶。曾臺冒雲冠。虹帶已見吳都
賦虹或為垂非

也。高門羅北闕。甲第椒與蘭。西京賦曰北闕甲第當道直啓
椒蘭蓋取其嘉名且芬香也俠客控絕景。都

人駿玉軒。魏書曰張繡降而復反上所乘馬名絕景為流
矢所中國語叔向日絳之富商而能金玉其車遨遊放情願。慷慨為誰

歎。

擬東城一何高

西山何其峻。層曲鬱崔嵬。零露彌天墜。蕙葉憑林衰。尚書五行傳曰雲
起於出彌於天

寒暑相因襲。時逝忽如頽。三閭結飛轡。大耋嗟落暉。離騷引曰屈原者
為三閭大夫離騷

日飲余馬乎咸池總余轡於扶桑周易曰
日昃之離不鼓缶而歌則大耋之嗟凶曷為牽世務。中心若有違。京洛多妖

麗。玉顏伴瓊鬋。古詩曰燕趙多佳
人美者顏如玉閑夜撫鳴琴。惠音清且悲。長靈赴促

節。哀響逐高徽。一唱萬夫歎。再唱梁塵飛。七畧曰漢興魯人虞公善
雅歌發聲盡動梁上塵思為

河曲鳥。雙游豐水湄。

擬西北有高樓

高樓一何峻。岩岩峻而安。綺窗出塵冥。飛陛躡雲端。綺窗飛陛
已見上文佳人

撫琴瑟。纖手清且閑。芳氣隨風結。哀響馥若蘭。玉容誰得顧。傾城

在一彈。玉容傾城
已見上佇立望日昃。躑躅再三歎。不怨佇立久。但願歌者

歡。思駕歸鴻羽。比翼雙飛翰。

擬庭中有奇樹

歡友蘭時往。茗茗匿音微。虞淵引絕景。四節逝若飛。虞淵已見上文芳草久已茂。佳人竟不歸。躑躅遵林渚。惠風入我懷。感物戀所歡。米此欲貽誰。

擬明月皎夜光

歲暮涼風發。昊天肅明明。招搖西北指。天漢東南傾。呂氏春秋曰季秋之月招搖指戌大戴禮夏小正曰七月漢案戶漢天漢也漢案戶者百戶也李陵詩曰招搖西北馳天漢東南流朗月照閑房。蟋蟀吟戶庭。翩翩歸

鴈集。嘒嘒寒蟬鳴。疇昔同宴友。翰飛戾高冥。毛詩曰既鷦鷯高翰飛戾天高冥已見齊語行服美改聲聽。居愉遺舊情。織女無機杼。大梁不架楹。言有名無實也織女已見上兩雅曰大梁昂也

我擬古十二首中蘭若生朝陽與東城一何高不在十九首之內東城一何高疑即東城高且長陳氏云陸擬古詩多不似其稍佳者今日良宴會明月皎夜光二首耳

擬四愁詩一首

張孟陽

七言集是四首唯明欲備擬詩各體遂錄其一亦編集文章變例也

我所思兮在營州。欲往從之路阻修。登崖遠望涕泗流。我之懷矣

心傷憂。佳人遺我綠綺琴。何以贈之雙南金。傅玄琴賦序曰齊桓公有鳴琴曰琥鐘楚莊有鳴琴曰繞梁司

馬相如有綠綺琴。有椎尾皆名器也願因流波超重深。終然莫致增永吟。

擬古詩一首

陶淵明

日暮天無雲。春風扇微和。佳人美清夜。達曙酣且歌。尚書曰酣歌于室歌竟

長歎息。持此感人多。明明雲間月。灼灼葉中華。豈無一時好。不久

當如何。傳謝借不耳問斯言

擬魏太子鄴中集詩八首

謝靈運

所擬惟陳徐二首為可觀

建安末余時在鄴宮朝遊夕讌。究歡愉之極。天下良辰美景賞心樂事四者難并。今昆弟友朋二三諸彥共盡之矣。古來此娛書籍

宋當為中徐陳應列一時俱逝在二十二年也八詩不必慎仿形

似而得其處瑋性
情故切人為標題
其有也又休亦不
心甚難連安猶是
謝家本色

未見何者楚襄王時有宋玉唐景梁孝王時有鄒枚嚴馬遊者美
矣而其主不文漢書曰梁孝王來朝從遊說之士齊人鄒陽淮陰枚
乘吳莊忌夫之徒司馬相如見而悅之客遊梁漢武帝時徐
樂諸才徐樂已見別賦備應對之能而雄猜多忌豈獲晤言之適晤言已見上文不誣
方將庶必賢於今日爾歲月如流雲落將盡撰文懷人感往增愴
魏文帝與吳質書曰
撰其遺文却為一集其辭曰

魏太子

此篇直副君語矣不在魏似

百川赴巨海眾星環北辰北辰已見上文照灼爛霄漢遙裔起長津天地中

橫潰家王拯生民橫潰以水喻亂也家王謂魏太祖也陳思王女哀辭曰家王征
蜀漢司馬相如對蜀文曰拯生民於沈溺說文曰出溺為拯區

宇既滌蕩羣英必來臻東京賦曰區寓又當謝承後漢
書曰黃向對策為羣英之表忝此欽賢性由來常

懷仁况值眾君子傾心隆日新論物靡浮說析理實敷陳莊子判天
地之美析

之理羅縷豈闕辭窮窅窅大人王延壽王孫賦曰羗難得而羅縷羅
或為顧天人已見應吉甫華林園詩澄觴滿金

罍連榻設華茵急絃動飛聽清歌拂梁塵侯瑾箏賦曰急絃促柱變詞峻曲
抱外子曰飢已操琴期禽為之下

為句藉藉有餘味

聽梁塵已見陸機
振東城一何高詩何言相遇易此歡信可珍

王粲 此篇何比

家本秦川貴公子孫遭亂流寓自傷情多

幽厲昔崩亂桓靈今板蕩幽厲周二王也桓靈後漢二帝也已見上毛詩曰上帝版
版鄭玄曰版反也反先王之道也毛詩曰蕩蕩上帝鄭玄

伊洛既燎燼函嶠沒無象曹子建送應氏詩曰洛陽何寂寞宮室
盡燒焚王粲七哀詩曰西京亂無象整

裝辭秦川秣馬赴楚壤王粲七哀詩曰復棄中國去遠身適荆蠻魏
明帝自惜滯祜行曰出身秦川爰居伊洛沮漳自可

美客心非外獎沮漳已見登樓賦
小雅曰獎勸也常歎詩人言式微何由往式微已見曹
子建情詩

宰奉皇靈侯伯咸宗長上宰魏
太祖也雲騎亂漢南紀郢皆掃盪王肅格虎賦曰
羽騎雲布蘭車

排霧屬盛明披雲對清朗盛明清朗喻太祖也王監著書曰樂廣
為尚書令衛瓘見而奇之命諸子造焉

不謂息肩願一旦值明兩息肩已見東京賦明兩謂文帝
也明兩已見謝宣遠張子房詩竝載遊鄴京方舟

汎河廣魏文帝與吳質書曰
同乘並載以遊後園綢繆清讌娛寂寥棟簷響陸機集有皇太子清宴詩
梁棟響則歌聲繞也已見

注公子謂曹植非
也公子明兩皆謂
子桓
自傷止以文義見
賞不參權要如仲
宣在建安中也陸

句言終于此而已矣

陸機擬今日既作長夜飲豈顧乘日養史記曰紂為長夜之飲乘日已見上廣雅曰養樂也

陳琳

袁本初書記之士故述喪亂事多

皇漢逢迤邐天下遭氛慝西都賓曰皇漢之初經營也屯如遭如已見上董氏淪關西袁家擁河

北黃卓袁紹也軍民易周章窘身就羈勒豈意事乖已永懷戀故國相

公實勤王信能定螯賊相公魏太祖也王仲宣從軍戎詩曰相公征關右勒王已見西征賦左氏傳王使富辛如晉曰諸侯用寧蓋賊遠屏晉之力也

杜預曰螯賊喻災害也復覩東都輝重見漢朝則已見謝玄暉始出尚書省詩餘生幸已多

矧迺值明德愛客不告疲飲讌遺景刻曹子建公讌詩曰公子傲愛客終讌不知疲刻漏刻也夜聽極

星爛朝遊窮曠黑毛詩曰子輿視夜明星有爛曠已見上哀哇動梁埃急觴盪幽默法言曰哇則鄭李動

曰哇邪也梁塵已見上張敏神女賦曰既滄泊於幽默揚覺寐而中驚

且盡一日娛莫知古來惑范曄後漢書曰楊重嘗從容言曰我有三不惑酒色財也

徐幹

少無宦情有箕穎之心事故仕世多素辭

伊昔家臨淄提攜弄齊瑟臨淄已見魏都賦置酒飲膠東淹留憩高密漢書膠東國故齊宣帝更為高密國

此歡謂可終外物始難必莊子曰外物不可必故龍逢比干慘焉播蕩箕

濮情窮年迫憂慄箕山詩由所隱也濮濮水莊周所釣也莊子李徹曰播蕩人心又曰憂慄乎廟堂之上末塗幸休明棲集

逮薄質已免負薪苦仍游椒蘭室禮記曰君使士射不能則辭以疾言曰某有負薪之憂大戴禮曰與君子遊必平如入蘭芷之室入而不聞則與之化矣

清論事究萬美話信非一曹植四言詩曰高談虛論問彼道原話已見秋興賦之行

觴奏悲歌永夜繼白日魏文帝與吳質書曰白日既匿繼以朗月華屋非蓬居時髦豈余四華

已見陸韓卿贈顧希叔詩髦士已見上文

中飲顧昔心悵焉若有失說苑曰晉靈公欲殺趙盾孟而飲之酒宣孟知之中飲而出淮南子曰悵然有喪漢書曰戴良見廣意反歸罔然若有失

劉楨

卓犖偏人而文最有氣所得頗經奇潘岳立達賦曰匪偏人之自肆訴諸衷於來

貧居晏里閭少小長東平漢書泰山郡有東平縣音義曰泰山郡屬兗州河兗當衝要淪飄薄許

言遠當本州不能

古今遭亂失所何事不有以此互相解譬雖乖平生之素亦安之也
劉復破薛追歡終當遠舉耳

京謝承後漢書李燮曰涼州天下要衝廣川無逆流招納廁羣英管子曰善為君者宜法江海江海不逆細流故為百谷長羣英已見

北渡黎陽津南登紀郢城漢書晉書義臣瓚曰黎陽在魏郡伏滔北征記曰黎陽津各也杜預左氏傳注曰楚國今南郡江陵縣也

既覽古今事頗識治亂情歡友相解達敷奏究平生解達言相識也

方言曰矧荷明哲顧知深覺命輕王隱晉書孔丘表曰士死知遇恩命輕朝遊牛羊下暮坐

括揚鳴毛詩曰雞棲于桀日之夕矣牛羊下括毛黃曰雞棲于桀為桀括至也桀與揚音義同終歲非一日傳厄弄新聲辰

事既難諧歡願如今并唯羨肅肅翰續紛戾高冥

應瑒

汝穎之士流離世故頗有飄薄之歎國語桓公問於史伯曰王室之故余懼及焉

嗷嗷雲中鴈舉翮自委羽毛詩曰鴻鴈于飛哀鳴嗷嗷淮南子曰燭龍在鴈門北第于委羽之山不見日高誘曰第至也委羽北方山名也

求涼弱水湄違寒長沙渚成公綏鴈賦曰濱弱水之陰岸弱水已見上列子曰禽獸之智遠矣就溫漢書曰長沙國屬荊州然則彭蠡之所在

顧我梁川時緩步集穎許漢書曰汝南穎川許皆魏分也魏徙大梁故魏一號為梁一旦逢世難淪薄

羈旅天下昔未定託身早得所官渡廁一卒烏林預艱阻魏志曰公選軍官渡

文選卷三十一

雜擬下

袁陽源傲白馬篇一首

傲古詩一首

劉休玄擬古詩二首

王僧達和琅邪王依古一首

鮑明遠擬古詩三首

學劉公幹體一首

代君子有所思一首

范彥龍傲古一首

江文通雜體詩二十首

雜擬下

傲曹子建樂府白馬篇一首

袁陽源

沈約宋書曰袁淑字陽源陳郡人少好屬文彭城王起為祭酒後遷至左衛率及死劾行篡逆淑諫見害

劍騎何翩翩長安五陵間

史記曰游開公子飾劍連車騎西京賦曰南望杜鵑北眺五陵

秦地天下樞

方濶才賢

鼠國策范子見秦王曰今韓魏天下之樞也高誘曰樞要也

荆魏多壯士宛

洛富少年

王逸荔枝賦曰宛洛少年即鄴遊士

意氣深自負

謝承後漢書曰楊喬曰侯生為意氣列頸應劭

籍籍關外來

漢書注曰負恃也班固漢書游俠傳贊曰郡國豪傑處處各有又郭解曰奈何從他處奪人邑賢大夫權也

車徒傾國

五侯競書幣

漢書曰武帝曰五侯競書幣羣公亟為

言

霜信行直如弦

義分則分義也孫卿子曰禮樂則修分義則明仲長子昌言曰潔若清冰

交歡池陽下

留宴汾陰西

漢書曰郭解八關中賢豪爭交歡又曰左馮翊有池陽

一朝許人諾

何能坐相捐

謂相然許之辭也老子曰輕諾者必寡信廣雅曰諾應也

影節去函谷

投

佩出甘泉

公羊傳曰曹子標劍而去之劉北

嗟此務遠圖

左氏傳

心為四海懸

日遠圖者忠也莊子曰心若懸於天地之間郭象曰所希企者高而闊也

但營身意遂豈校耳目前

俠烈良有聞

列子揚朱曰慎耳目之觀聽惜身意之是非失當年之至樂不得自肆於一時聲類曰遂從意也嵇康養生論曰嗜好常在耳目之前

古來共知然

漢書曰楚

傲古詩一首

袁陽源

訊此倦遊士本家自遼東

訊猶問也漢書曰司馬長卿故倦遊又曰有遼東郡也

昔隸李將軍十載

事西戎

將軍李廣也

結車高闕下極望見雲中

莊子曰車軌結於千里之外漢書曰將軍衛青至高關臣瓚注

四面各千里

日山名也七發曰極望成

從橫起巖風

陸機從軍行曰

寒燠豈如

林漢書有雲中郡秦置也

夕寐北河陰

史記曰秦惠王遊至北

勤役未云已

毛詩傳曰

壯年徒為空

河徐廣曰戎地之河上

迺知古時人

曹植雜

所以悲轉蓬

詩曰轉蓬離本根飄颻隨長風類

此卷遊子捐軀遠從戎

每錄

擬古詩一首

劉休玄

沈約宋書曰南平穆三鑠字休玄文帝第四子也少好學有文才元兇弒立以為中軍將軍世祖入討歸世祖進侍中司空後以藥內食

中書殺之

擬行行重行行

眇眇陵長道遙遙行遠之

楚辭曰路眇眇以默默廣雅曰眇眇遠也左氏傳童謠曰遠哉遙遙

迴車背京里揮

手從此辭

古詩曰迴車駕言邁劉越石扶風歌曰揮手長相謝說文曰揮奮也

堂上流塵生庭中綠草滋

日流塵飄蕩魂安歸

寒蠶翔水曲秋兔依山基

淮南子曰兔走歸窟寒蠶翔水各哀其所生高誘曰寒蠶水鳥哀猶愛也

芳年有

華月佳人無還期

魏文秋胡行曰朝與佳人期日夕殊不來

日夕涼風起對酒長相思悲發

江南調憂委子矜詩

古樂府江南辭曰江南可採蓮毛詩曰青青子衿悠悠我心

臥覺明燈晦坐見輕紈

緜機為顧彥先贈婦詩曰

淚容不可飾幽鏡難復治

曹植七哀詩曰膏沐誰為容明鏡闇不治

薄暮景照妾桑榆時

日在桑榆以喻人之將老東觀漢記光武日失之東隅收之桑榆

擬明月何皎皎

洛宿牛遙城浮雲謫層闕玉宇來清風羅帳延秋月

曹植七哀詩曰洛水無聲清風古詩曰明月河皎皎照我羅牀帷

結思想伊人沈憂懷明發

毛詩曰誰為客行久屢見流芳歇

河廣川無梁山高

楚辭曰江河廣而無梁秦嘉妻徐氏答嘉書曰高山巖巖而君是越斯亦難矣

路難越

和琅邪王依古一首

王僧達

少年好馳俠旅宦遊關源既踐終古跡聊賦興亡言

楚辭曰長無絕兮終古賦與信通身

隆周為敷澤皇漢成山樊

漢書揚雄河東賦曰張隆周之大壘喻蜀父老曰羅者猶視乎敷澤西都賓曰皇漢

久沒離宮地安識壽陵園

甘泉賦曰遙遙離宮殿以相燭張晏

仲秋邊風起孤蓬卷霜根白日無精景黃沙子

郭象莊子注曰待隱謂之死待顯謂之生廣雅曰

里昏顯軌莫殊轍幽塗豈異魂

桓範世要論曰聖哲之人知有終之命必至之

聖賢良已矣抱命復何怨

桓範世要論曰聖哲之人知有終之命必至之

理不可以智力避列子曰怨年我逝不知命也

每錄

擬古三首 五言

鮑明遠

幽并重騎射少年好馳逐史記曰趙武靈王朝服以習 氈帶佩雙鞬象弧

插彫服搜神記曰太康中以氈為額頭及帶身袴口魏志曰童車有武力雙帶兩鞬左右馳射

獸肥春草短飛鞚越平陸魏文帝論曰弓燥手柔草淺獸

朝遊鴈門上暮還樓煩宿漢書曰鴈門 石梁有餘勁驚雀無全目

關子曰宋景公使工人為弓九年乃成公曰何其遲也工人對曰臣不復見君矣臣之精盡於此

其力益勁猶飲羽於石梁帝王世紀曰帝舜有窮氏與吳賀北遊賀使舜射雀羿曰生之乎

殺之乎賀曰射其左目羿引弓射之誤中右目羿抑首而媿終身不忘故習之善射至今稱之

虜方未和邊城屢翻覆留我一白羽將以分虎竹白羽矢名國語曰瑁素

傳客事楚王懷金襲丹去傳客假言揚子法言或曰使我紆朱懷金其樂不可量也

既荷主人恩又蒙令尹顧主人謂君也巨瓚漢書注曰諸侯 日晏

罷朝歸鞍馬塞衢路宗黨生光華賓僕遠傾慕富貴人所欲道得

亦何懼南國有儒生迷方獨淪誤儒生自謂也漢書叔孫通曰弟子儒生墮臣久

伐木青江湄設罝守兔免毛詩曰坎坎伐檀分實之河之干兮

十五諷詩書篇翰靡不通諷照漢書注 弱冠參多士飛步遊秦宮華嚴

側觀君子論預見古人風魏志太祖謂毛玠 兩說窮舌端與薛

五車摧筆鋒兩說謂魯連說新垣衍及下聊城史記曰秦東國邯鄲魏王使新垣衍入邯

羞當白璧賦恥受聊城功韓詩外傳曰楚襄王遣使者持金千斤白璧百雙聘

晚節從世務乘障遠和戎鄒陽上書曰至其晚節未路漢書曰嚴安

解佩襲犀渠卷裘奉盧弓國語曰奉文犀之渠尚書

願力不及安知今所終左氏傳周子曰孤始願不及此莊子曰苟為不知其

佩佩玉表青裴也

願力不及安知今所終然也孰知其所終司馬彪曰誰知禮之所終者也

此亦依離騷之義
以泉湖雪雰為小
人也○非也不過
當識時之重

學劉公幹體一首 五言

鮑明遠

胡風吹朔雪千里度龍山

范曄後漢書蔡琰詩曰處所多霜雪胡風春夏起楚辭曰謂冰峨峨飛雪千里又曰北有寒山連龍絕然王逸曰連

集君瑤臺裏飛舞兩楹前

楚辭曰瑤臺之假楚兮鄭玄禮記注曰兩楹之間人君聽治正坐之處 茲辰自為

美當避豔陽年

神農本草曰春夏為陽

豔陽桃李節皎潔不成妍

呂氏春秋曰仲春之月桃李華

代君子有所思一首 五言

鮑明遠

西出登雀臺東下望雲闕

郭中記曰鄴城西北立臺名雀臺劉歆甘泉賦曰雲闕蔚之巖巖眾星接之體體

層閣肅天

居馳道直如髮

齊世述征賦曰皇家赫而天居漢書曰太子不敢絕馳道應劭曰天子之道毛詩曰彼君子女綢直如髮

繡裳結飛霞

班題納行月

西京賦曰雕楹玉鳥繡極雲楣

築山擬蓬壺穿池類溟渤

名漢勃

選色遍齊代徵聲市叩越

齊代叩越

陳鐘陪夕讌笙歌待明發

楚辭曰陳鐘按鼓造新歌儀禮曰歌魚麗笙由庚明發已見上文

年貌不可還身意會盈歇

列子西門子謂東郭先生曰北宮子年貌言行

與子 蟻壤漏山河絲淚毀金骨

傳立口銘曰勿謂不然變出無聞蟻孔潰河溜穴傾山絲淚之微者金骨之堅喻親之篤者言讒邪之

人但下如絲之淚而金骨為之傷毀也張叔及論曰頰

器惡含滿欷物已厚生沒

曰孔子觀於魯桓公之廟有欷器焉孔子問於守廟者曰此為何器對曰此蓋為有坐之器孔子

智哉眾多士服理

之中而正滿則覆夫子喟然而嘆曰嗚呼夫物惡有滿而不覆者哉

智哉眾多士服理

子曰人之生之厚動皆之死地十有三夫何故以其生之厚也

智哉眾多士服理

然敢問何謂也仲尼曰昔之昭然也神者先受之今昧然也且又為不神者求邪郭

象曰思求更致不了

傲古一首 五言

范彥龍

塞沙四面平飛雪千里驚風斷陰山樹霧失交河城

漢書侯應上書曰臣聞陰山草木茂

朝馳左賢陣夜薄休屠營

漢書李將軍廣出有北平擊匈奴左賢王陣又曰

昔事前軍幕今逐嫖姚兵

漢書曰大將軍大擊匈奴李廣數自請行上以為老不許良久

失道刑旣重遲留法未輕

漢書曰李廣與右將軍食其合

注遲或作遲遲
作遲為是

軍出東道迷失道大將軍問廣失道狀廣曰校尉無罪乃我自失道引刀自刎又曰宣帝命虎牙將軍田順出五原虜去塞八百餘里不進上以虎牙不至期逗留不進下吏自殺音義曰律語也謂軍行頓止稽留不進遲或作逗音豆

所賴令天子漢道日休明太史公自序曰作今上本紀其述事皆云今天子班固漢書文紀述日登

我漢道左氏傳王孫滿曰德之休明

雜體詩三十首

五言 序曰夫楚謠漢風既非一骨魏製晉造固亦二體譬

眉詭同貌而俱動於曉芳草寧共氣而皆悅於魂不其然歟至於世之諸賢各滯所迷莫不論甘而忌辛好丹而非素豈所謂通方廣恕好遠兼愛者哉及公幹仲宣之論家有曲直安仁士衡之評人立矯抗况復殊於此者乎又貴遠賤近人之常情重耳輕目俗之恒弊是以邯鄲託曲於李奇士季假論於嗣宗此其效也然五言之興諒非夏古但關西鄴下既已罕同河外江南頗為異法故玄黃經緯之辨金碧沉浮之殊僕以為亦合其美並善而已今作三十首詩效其文體雖不足品漢淵流庶亦無乘商摧云爾撥善本原序止摘數語今從別本補入

江文通

古離別

此擬行重行之作 擬古詩殆欲遠跨士衡不在多少也

遠與君別者乃至鴈門關鴈門郡已見上以其邊塞故曰關黃雲蔽千里遊子何時還古詩曰浮雲蔽白日遊子不顧返江之此製非直學其體而亦兼用其文故各自引文而為之證其無支者乃他說送君如昨日簷前露已團

所擬既衆才力高下時有不同意制體源同軌尺寸差自推輪漢京迄乎大明泰始五言之變旁備無遺矣雖孫許似道德論泉明為隱逸宗亦非別構成是總雜難永明聲病不在在列也

毛詩曰野有蔓草露漙漙兮分不惜蕙草晚所悲道里寒古詩曰香風難久居空今草草殘君在天一涯妾

身長別離古詩曰各在天一涯願一見顏色不異瓊樹枝李陵贈蘇武詩曰思得瓊樹枝以解長飢

渴免絲及水萍所寄終不移爾雅曰女蘿兔絲也毛詩曰葛藟荒於土天地性也曹植雜詩子日夫萍樹根於水木樹根於土天地性也曹植雜詩

日寄松為女蘿依水如浮萍

李都尉

從軍 良曰此擬擣手上河梁

陵關西

樽酒送征人踟躕在親宴蘇武詩曰我有一樽酒欲以贈遠人日暮浮雲滋握手淚如霰

悠悠清川水嘉魴得所薦言魚處水而得所我萬里而離鄉歎魚之而我在萬

里結髮不相見古詩曰相去萬餘里蘇武詩曰結髮為夫妻恩愛兩不疑袖中有短書願寄雙飛燕桓子

日若其小說家合殘叢小語近取譬喻以作短書治身理家有可觀之辭陳琳止欲賦曰欲語言於玄鳥玄鳥逝以差池古詩曰願為雙飛鸞感為南雁南子曰鸞鴈代飛許慎曰鸞春南而鴈北虞義送別詩曰唯有一字書寄之南飛燕文與此同

班婕妤

詠扇 良曰此擬班婕妤怨詩

班婕妤怨詩曰新製齊紈素鮮潔如霜雪裁為合歡扇團圓似明月畫作秦王女乘

紈扇如圓月出自機中素

鸞向烟霧

列仙傳曰蕭史者秦繆公時人善吹簫縵公有女字弄玉好之公遂以妻焉一旦皆隨鳳皇飛去楚辭曰駕鸞鳳而上游

彩色世所重

雖新不代故

竊恐涼風至吹我玉階樹

班婕妤怨詩曰常恐秋節至涼風奪炎熱又自傷賦曰華嚴塵兮玉階若

君子恩未畢

零落在中路

班婕妤怨詩曰棄捐篋笥中恩情中道絕

魏文帝

遊宴

曹丕

置酒坐飛閣

逍遙臨華池

曹子建詩曰置酒高殿上西都眉曰修途飛閣魏文帝東門行曰朝游高臺側夕宴華池陰

遠至左右芙蓉披

魏文帝詩曰蘭芷生兮芙蓉披

綠竹夾清水秋蘭被幽崖

月出照園中

冠佩相追隨

曹植公謙詩曰清夜遊西園飛

聽者未云疲

昔伯牙鼓琴而淵魚出聽

高文一何綺小儒安足為

聽者未云疲

昔伯牙鼓琴而淵魚出聽

陸機今日

慰吾心

曹子建各都篇曰雲散還城邑清

晨復來還李陵詩曰何以慰我心

陳思王

贈友 魏陳王亦自道秀

曹植

君王禮英賢

不怯千金璧

雙闕指馳道

朱宮羅第宅

從容冰井臺

清池映華薄

碧樹先秋落

朝與佳人期

褰裳摘明珠

徒倚拾蕙若

眷我一三子

辭義麗金艘

也延陵輕寶劍

季布重然諾

處富不忘貧

有道在葵藿

劉文學

感遇

植

蒼蒼山中桂

團圓霜露色

何緊桂枝生

自直

橘柚在南國

因君為羽翼

服受命不遷

生南國古詩曰人儻然我知因君為羽翼

鄭玄禮記注曰私之猶言恩也劉楨
雜詩曰職事相推委文墨紛消散
我甘竊獨
自彫飾
華月照方池列坐金殿側
古歌辭曰上
微臣固受賜鴻恩良未

王侍中 懷德

伊昔值世亂秣馬辭帝京
王粲七哀詩曰西京亂
既傷蔓草別方知杖杜
無象又曰遠身適荆蠻

情 毛詩序曰野有蔓草思遇時也君之澤不下流民窮於兵革男女失
時不期而會焉毛詩曰有杖之杜其葉萋萋王事靡盬我心傷悲
倚棹汎涇渭日暮山河清
方

關緬縱橫 吳為鄂城西征賦曰黃關緬其煙盡
倚棹汎涇渭日暮山河清
方

鄉三十載幸遭天下平賢主降嘉賞金貂服玄纓
毛詩曰七月在野八月在宇鄭玄曰謂蟋蟀
也

侍宴出河曲飛蓋遊鄴城
魏文帝與吳質書曰時
朝露竟幾何忽如水上萍
漢書李陵謂蘇武曰人生如朝露晷刻日
飛蓋相追隨

朝露竟幾何忽如水上萍
漢書李陵謂蘇武曰人生如朝露晷刻日
飛蓋相追隨

飛蓋相追隨

積中散 言志
康 河外
新語曰君子篤惠於義禮記曰其在人也如
竹前之有筠如松柏之有心二者雖貫四時
而不改 柯易葉 福履既所綏千載垂令名
王粲公宴詩曰古人
有遺言君子福所綏

積中散 言志
康 河外

靈鳳振羽儀載景西海濱朝食琅玕實夕飲玉池津
莊子老子歎曰吾
聞南方有鳥其名
為鳳居積石千里河海出下鳳皇居上天為生樹名瓊枝高百二十仞大三十圍以琳瑯為實周
身曰鴻漸于陸其羽可用為儀阮籍詩曰朝食琅玕實夕宿丹山際衡山記曰空青尚有天津玉
池傳立擬楚篇曰 處順故無累養德乃入神 莊子曰夫得者時也失者順也安時處
登皇極漸玉池 又曰欲勉為形者莫如棄世棄世則 曠哉宇宙患雲羅更四陳 文子曰四方上下謂
無累周易曰精義入神以致用也 曠哉宇宙患雲羅更四陳 文子曰四方上下謂
所履覆也鸚鵡賦 哲人貴識義大雅明鹿身 毛詩大雅曰既明且哲以保其身左氏
曰冠雲霓而張羅 莊子曰夫虛靜恬淡寂寞無為者天地之平而道德之至
也 莊生悟無為老氏守其真 老子曰見素抱樸河上公曰見素者當抱素守真不文
飾 天下皆得一 名實久相賓 老子曰昔之得一者天得一以清地得一以寧王侯得
也 代子吾將為各平名者 咸池饗爰居鐘鼓或愁辛 樂動證儀曰黃帝樂曰咸池莊子
實之質也吾將為質平 日海鳥止於魯郊魯侯觴之於廟

靈鳳振羽儀載景西海濱朝食琅玕實夕飲玉池津

靈鳳振羽儀載景西海濱朝食琅玕實夕飲玉池津

靈鳳振羽儀載景西海濱朝食琅玕實夕飲玉池津

靈鳳振羽儀載景西海濱朝食琅玕實夕飲玉池津

靈鳳振羽儀載景西海濱朝食琅玕實夕飲玉池津

靈鳳振羽儀載景西海濱朝食琅玕實夕飲玉池津

靈鳳振羽儀載景西海濱朝食琅玕實夕飲玉池津

靈鳳振羽儀載景西海濱朝食琅玕實夕飲玉池津

靈鳳振羽儀載景西海濱朝食琅玕實夕飲玉池津

靈鳳振羽儀載景西海濱朝食琅玕實夕飲玉池津

靈鳳振羽儀載景西海濱朝食琅玕實夕飲玉池津

靈鳳振羽儀載景西海濱朝食琅玕實夕飲玉池津

靈鳳振羽儀載景西海濱朝食琅玕實夕飲玉池津

靈鳳振羽儀載景西海濱朝食琅玕實夕飲玉池津

網讀詩書卷之二十一
公本趣不同

秦九韶以為樂具太牢以為膳鳥獸視憂悲不敢食一籩不敢
飲一杯三日而死此以已養養鳥也司馬虎曰海鳥愛居也
柳下惠已見西征賦孫
寫懷良未遠感贈以書紳
論語曰子
張書紳

阮步兵 詠懷

籍

青鳥海上遊鸞斯高下飛

阮籍詠懷詩曰誰云不可知青鳥明我心呂氏春秋曰海
上有人好青者朝至海上而從青遊青至者前後數百其
父曰開汝從青遊盍取來吾欲觀之其子明且至海上羣青翔而下莊子曰北溟有魚化爲鳥
其名曰鵬齊諧曰鵬之徙南溟扶搖而上者九萬里朝與鷦鷯笑曰我決起而飛搶榆枋時則
不至控地而已奚以之九萬里而圖南爲北溟有鳥焉其名爲鵬搏扶搖羊角而上者行九萬里
尺鷃笑之曰彼且奚適也我騰躍而上不過數仞而下翔蓬蒿之間此亦飛之至而彼且奚適也
此小大之辯也司馬彪曰嘲嘲也鷦鷯小鳥
毛萇詩傳曰鷦鷯居鷦鷯也音隸
異世阮籍詠懷詩曰鸞斯飛乘倫海
鳥運天池豈不識宏天羽翼不相宜
飄飄可終年沈澆安足非
阮籍詠懷詩曰逍遙
可終生又曰湯濞馬
非此亦一是非飄飄而下沈澆海上逍遙一也
朝雲乘變化光耀世所希
阮籍情思賦曰女
多秀士朝雲進滯高唐賦曰須臾之
精飾銜木石誰能測幽微
阮籍情思賦曰女
而關飄於西山之傍山海經曰發鳩之山有鳥名精衛赤帝之女娃
女娃遊於東海溺而死不反化爲精衛常取西山水石以填東海也

張司空 雜情

華

秋月照簾櫳懸光入丹井

張華情詩曰清風動帷簾晨月燭幽
房班婕妤自傷賦曰俯視兮丹墀

佳人撫鳴琴

清夜守空帷蘭庭少行迹

楚辭曰蘭庭被徑斯路漸西京賦曰西
庭樹發紅彩蘭草含碧滋
張景真雜詩曰寒花
延佇整綾綺萬里贈所

庭樹發紅彩蘭草含碧滋

楚辭曰結幽蘭而延佇古詩曰客從遠方來遺我一
願垂湛露惠信我皎日期

思端綺相去萬餘里故人心尚爾又曰欲以遺所思

毛詩曰湛湛露斯匪陽不晞
又曰謂予不信有如皎日

潘黃門 送袁

岳

青春速天機素秋馳白日

潘岳悼亡詩曰曜靈
運天機四節代遷逝

美人歸重泉悽愴無終

畢歸窮泉重壤永幽隔

潘岳悼亡詩曰子
歸窮泉重壤永幽隔

俯仰未能弭尋念非但

陸機挽歌曰殯宮何嘈嘈寡婦
賦曰虛坐分肅清仲長子員言

一撫矜悼寂實恍然若有失

潘岳悼亡詩曰撫襟長歎息王逸楚辭注曰悅失
意也後漢書曰戴良見黃憲及歸罔然若有失也

月入綺窗影影想蕙質

潘岳悼亡詩曰歲暮無與同明月何離離獨無李氏靈髮
觀爾容左九嬪武帝納皇后頌曰如蘭之茂蕙蘭類故變之

耳消憂非萱草永懷靈夢寐

毛詩曰焉得諉草言樹之昔毛萇曰諉
草令人忘憂寤寐賦曰願假夢以通靈

海錄軒

冥何由覩爾形

潘岳哀永逝賦曰既目遇分無兆曾寤寐兮不夢冥冥幽昧也

我慙北海術爾無帝女靈

列異傳曰北海營陵有道人能使人與死人相見同郡人婦死已數年聞而往見之曰願令我一見死

人不恨遂教其見之於是與婦人相見言語甚喜恩情如生良久乃聞鼓聲恨恨不能出戶掩門乃走其婦為戶所閉掣絕而去後歲餘此人死家葬之開見婦棺蓋下有衣裾宋玉集云楚襄王與宋玉遊於雲夢之野望朝雲之館有氣焉須臾之間變化無窮王問此是何氣也玉對曰昔先王遊於高唐怠而晝寢夢見一婦人自云我帝之季女名曰瑶姬未行而公封於巫山之臺聞王來遊願薦枕席王因幸之去乃言妾在巫山之陽高邱之阻旦為朝雲暮為行雨朝朝暮暮陽臺之下且而視之果如其言為之立館名曰朝雲 駕言出遠山徘徊泣松銘 毛詩曰駕言出遊 雨絕無還雲花

陸平原

魏

儲后降嘉命恩紀被微身

漢書疏廣曰太子國儲副君琴操史魚曰思竭愚志以報塞恩紀

明發眷桑梓永

歎懷密親

陸機贈顧彥先曰眷言懷桑梓又赴洛道中作詩曰嗚咽辭密親永歎見下注

流念辭南澗銜怨別西津

馳馬遵淮泗且夕見梁陳

陸機從梁陳詩曰風鶴尋清軌遠遊越梁陳

服義追上列矯迹廁宮臣

楚辭曰身服義而未深陸機從梁陳詩曰在昔蒙嘉運矯迹入崇賢 朱徽咸髦士長

皆俊民

毛詩曰朱弗斯皇家君王鄭立曰弗者諸侯黃朱又曰弗太古蔽膝之象轍車弗古字通毛詩曰蒸我髦士又曰髦士攸宜陸機從梁陳詩曰長纓靡且鮮尚書

契濶承華肉綢繆踰歲年

陸機從梁陳詩曰契濶踰三年又赴洛詩曰身承華側李陵詩曰與子結綢繆 日暮

聊總駕逍遙觀洛川

陸機答張士然詩曰余因水鄉士總轡臨清川 徂沒多拱木宿草凌寒烟

願言寄三鳥離思非徒然

楚辭曰三鳥飛以自南覽其志而欲望故鄉顧影使自憐 慨躑躅還自憐 劉公幹詩曰平人易感動

陸機赴洛陽詩曰感物總章室離思一何深

左記室

詠史

思

韓公洽瀟瀟藥梅生隱市門

范曄後漢書曰韓康字伯休一名恬休京兆人也常采各藥賣於長安市口不二價三十餘年梅生梅福也漢書曰

百年信在再何用苦心

張華勵志詩曰在再代謝漢書廣陵王胥歌曰人生

珪組賢君眎青紫明主恩

漢書夏侯勝曰士病不明經術經術苟明其取青紫如拾地芥 終軍才始達賈

誼位方尊

漢書曰終軍至長安上書武帝異其文拜為謁者給事中又曰賈誼為博士文帝悅之超遷歲中至太中大夫 金張服貂冕許

史乘華軒

左思詠史詩曰金張籍舊業七葉珥漢貂又曰朝集 王侯貴片議公卿

左之詠史大抵皆主相形此作既以爵乃復以韓梅藥梅福乃復以韓梅藥梅福

重一言太平多歡娛飛蓋東都門張景陽詩曰昔在西京時朝野多歡娛講議東都門羣公祖二疎顧念

張仲蔚蓬蒿滿中園趙岐三輔決錄注曰張仲蔚扶風人也少與同郡魏景卿隱身不仕明大官博學好為詩賦所居蓬蒿沒人

其言又在明遠之下張仲蔚蓬蒿滿中園卿隱身不仕明大官博學好為詩賦所居蓬蒿沒人

張黃門苦雨

丹霞破陽景綠泉涌陰渚張景陽雜詩曰丹霞破陽期又詩曰階下伏泉涌水鶴巢層巖山雲潤

柱礎鄭玄毛詩箋曰鶴水鳥將陰雨而鳴巢層巖未詳有弁興春節愁霖貫秋序

索居慕倚信曹子建求通親表曰高談無所與陳禮記子夏曰青苔日夜黃芳

疑成宿楚張景陽雜詩曰青苔依空牆又詩曰密葉日夜疎又詩曰芳歲暮百慮交

無以慰延佇仲長統詩曰百慮何為至安在我延佇

劉太尉傷亂 臧榮緒晉書

皇晉邁陽九天下橫氛霧劉琨答盧諶詩曰厄運初邁陽交在六哀我皇音痛心在

風雨感朋友

苦雨本旨在周窮
擬者乃殊不及此

成都王穎據蜀河
間工顯據蜀中皆
王至懿親故謂之
值博也

二語所謂口暮途
窮也

覆裝以起下文

日厄會也郭璞山海經注曰橫塞也楚辭曰望時風之清激靈氛霧其如塵秦趙值薄餽幽并逢虎據薄餽虎據喻羣盜也京房易飛侯占

說楚威王曰王與師襲秦戰於藍田此所謂兩虎相據也伊余荷寵靈感激徇馳騫

左氏傳曰遠啓疆曰龍靈楚國解雖無六奇術冀與張韓遇漢書曰陳平自初從下

尉從擊滅秦陳豨凡六出奇計輒益邑封淮南子曰甯戚甯戚扣角歌桓公遭乃舉擊牛角而歌桓

公舉以為大田官也荀息昌險難貫以忠貞故左氏傳曰初獻公使荀息傅奚齊公疾

股肱之力加之以忠貞其濟君之靈也不濟則以死繼之公曰何空令日月逝愧無古

人度飲馬出城濠北望沙漠路古有飲馬長城窟行盧諶贈崔溫千里何蕭

條白日隱寒樹投袂既憤懣撫枕懷百慮左氏傳曰楚子投袂而起自虎通

諶詩曰中夜撫枕歎想與功名惜未立立髮已改素劉琨重贈盧諶詩曰功業未及

數子遊百慮已見上文時哉苟有會治亂惟宜數劉琨重贈盧諶詩曰時哉不我與陶淵明經

孫子兵法曰治亂數也范曄後漢書烏丸論曰天之冥數以至於是乎

盧中郎感交

諶

大厦須異材廊廟非庸器

盧諶答魏子悌詩曰崇臺非一幹珍裘非一腋潘岳在懷

英俊著世功多士濟斯位

左氏傳衆仲曰官有世功則有官族盧諶

繆迺與時髦匹

毛詩曰眷言顧之盧諶答魏子悌詩曰多士成大業羣賢濟弘績

常慕先達傑觀古論得失

樂志也馬服爲趙將疆場得清謐史記曰趙者

逢厄既已同處危非所恤

盧諶答魏子悌詩曰共更

信陵佩魏印秦兵不敢

軍解而走遂解開與圍而歸趙惠文王賜者號爲馬服君左氏

慨無幄中策徒慙素絲質

范曄後漢書詔

自顧非杞梓勉力在無逸

杞梓已見陸韓卿贈內兄希

更以畏友朋濫吹乖名質

左氏傳陳敬仲曰詩云翹翹車乘招我以弓豈不欲往畏

郭弘農

遊仙 賦樂緒晉書曰

崦山多靈草海濱饒奇石

郭璞遊仙詩曰圓邱有奇草鍾山山靈液楚辭曰吾令羲

道人讀丹經方士鍊玉液

神仙傳曰淮南王好道術之士於是八公乃往遂授以丹

朱霞入窻牖耀靈照空隙

十洲記曰朱霞九光廣雅曰

陵波采水碧

江賦曰水夷倚浪以傲視本草經曰紫芝一名水芝浴神賦曰陵波

里遊矯掌望煙容

神仙傳曰若士謂盧敖曰吾一舉千里說

濛汜迫

列仙傳曰安期先生自言千歲

孫廷尉

雜述

太素既已分吹萬著形兆

列子曰太素者質之始也莊子南郭子綦曰夫吹萬不同

寂動苟有源因謂芻子天

言大道之要動寂無

道喪涉千載

源今誠以有源即壽

知其始莫知其終而萬物以爲宗

莊子南郭子綦曰莫壽乎芻子而彭祖爲大

亦失本趣

亦失本趣

亦失本趣

亦失本趣

亦失本趣

亦失本趣

亦失本趣

亦失本趣

亦失本趣

亦失本趣

亦失本趣

亦失本趣

亦失本趣

亦失本趣

亦失本趣

亦失本趣

亦失本趣

亦失本趣

亦失本趣

亦失本趣

亦失本趣

亦失本趣

亦失本趣

亦失本趣

亦失本趣

亦失本趣

亦失本趣

亦失本趣

亦失本趣

亦失本趣

津梁誰能了

莊子曰世矣道矣道喪世矣世與道交相喪也

思乘扶搖翰

卓然陵風矯

莊子云矯言曰騰之徒

靜觀尺楮義

理足未常少

莊子曰一尺之楮日取其半萬世不竭辯者以此與惠施折其一常存故曰萬世不竭

問問秋月明

悲軒詠堯老

軒轅以遙望堯老堯及老子玄宗之太師

浪迹無蚩妍

然後君子道

浪迹放也如蚩猶美惡也戴逵桐林賦曰浪迹類頽廢景安文賦序曰妍蚩好惡也

畧歸一致

南山有綺皓

主文度贈詩詢曰吾生挺奇幹領畧摠玄標鄭玄禮記注

交臂久變化

傳火迺薪草

仲尼謂顏回曰吾終身與汝交一臂而失之不可哀與郭象曰夫變化不可執而留也故離交臂相守

去機巧

許詢農里詩曰

許詢農里詩曰聲聲玄思得濯濯情景除莊子曰子貢南遊於楚反於晉過漢陰見

鳥

莊子曰吾喪我郭象曰吾喪我我自忘天下何物足誠哉又曰海上有人好鷗鳥

者且而之海上從鷗鳥游鷗鳥至者百數其父曰吾聞鷗從汝遊試取來吾從汝之曰諾明

許徵君

自序

晉中興書曰高陽許詢字弘度寓居會稽司

張子問

內機單生蔽

外像

造此弱喪

情資神在

獨往

丹葩曜芳

蕤綠竹

莊子曰子惡乎知

激鮮

石室有幽響

列仙傳曰赤松子常止西王母石室中

失非外獎

謝靈運擬鄴中詩曰

容宋元君問之召匠石曰嘗試為寡人為之匠石曰臣則嘗能斲之雖然臣質死久矣自夫子之

至哉操斤

容重明固已

莊子曰莊子送葬過惠子之墓

有此虛實

相問不

復若其平曲此極

義之變化也

陰閣微

廣雅曰華也洞蕭賦曰又足樂乎

若若寄意

勝不覺

陵虛上曲檻

去矣從

所欲得

莊子曰莊子送葬過惠子之墓

容宋元君

問之召匠

石曰嘗試為寡人為之匠石曰臣則嘗能斲之雖然臣質死久矣自夫子之

匠石曰

嘗試為寡

人為之匠石曰臣則嘗能斲之雖然臣質死久矣自夫子之

雖然臣質

死久矣自

夫子之

夫子之

送葬過惠

子之墓

送葬過惠

子之墓

子之墓

子之墓

子之墓

子之墓

子之墓

子之墓

子之墓

子之墓

子之墓

子之墓

子之墓

子之墓

子之墓

子之墓

子之墓

子之墓

五難

死吾無以為寶
矣吾無與言也
此三難滋味不絕此四
難神慮消散此五難

殷東陽 輿曠

仲文

晨遊任所萃 悠悠蘊真趣
毛真詩傳曰蘊集也方言曰蘊積也莊子曰道之真以修身 雲天亦遼亮時與

賞心遇 莊子曰黃帝得 青松挺秀萼 惠色出喬樹
鄭玄詩箋曰承花者曰鄧鄂與焉同 極眺清

波深 緬映石壁素
韋昭國語注曰緬遠也 望情無餘滓 拂衣釋塵務
廣雅曰塵磨也說文曰滓澱也

求仁既自我 立風豈外慕
論語曰求仁而得仁又何怨玄風謂道也李充玄宗賦曰慕玄風之遐裔余皇

直置忘所幸 蕭散得遺慮
淮南子曰成化象而弗宰高誘曰宰主也

謝僕射

混

信矣勞物化 憂衿未能整
左氏傳商臣曰信矣莊子曰天不產而萬物化又曰既化而生又化而死也 薄言遵郊衢

總轡出臺省 家語子曰善御 淒淒節序高 寥寥心悟永
毛詩曰秋日淒淒也

時菊曜巖阿 雲霞冠秋嶺 眷然惜良辰 徘徊

踐落景 孔叢子歌曰 卷舒雖萬緒 動復歸有靜
淮南子曰至道無為盈縮卷舒與時變化莊子曰虛則靜靜則動者得矣老子曰夫物云云復歸其根歸根曰靜是謂復命王弼曰凡有起於虛動起於靜故萬物雖動作交復歸於虛靜各反其始歸根則靜也 曾是迫桑榆

歲暮從所秉 桑榆日所沒以喻八年老所秉謂心所執也毛詩曰君子秉心鄭玄曰秉執也 丹壑不可攀 忘懷寄匠郢
莊子曰夫藏冊於壑藏山於澤謂之固矣然而夜半有力者負之而走昧者不知司馬彪曰舟木物山陸居者藏之壑澤非人意所求謂之固有力者或能取之郢人已見上文

陶徵君 田居 擬陶詩得其自然

種苗在東臯 苗生滿阡陌
歸去來詞曰登臯臯以舒暢也 雖有荷鋤倦 濁酒

聊自適 陶潛詩曰晨興理荒穡帶月荷鋤 日暮巾柴車 路闢光已夕
歸去來詞曰巾柴車也

人望煙火稚子候檐隙 歸去來詞曰 問君亦何為 百年

會有役 莊子盜跖曰人上壽百歲 但願桑麻成 蠶月得紡績
陶潛詩曰相衣行塗中詩曰懷役不遑寐

素心正如此 開徑望三益
方言曰素本也謝靈運田南詩曰唯開蔣生逕永懷

謝臨川 遊山 謝靈運詩 靈運

江海經漚迴 山嶠備盈缺
楚辭曰入敘浦兮逢漚迴爾雅曰山銳而高曰嶠謝靈運登廬山詩曰山行非前期爾遠不能數但欲淹昏且遂復

模範之妙工細無匹兼以一齒一顯

論詩聞多素心人 梁與數晨夕結句 欲起古人而從之 託意于三益耳

更互成奇兩層極
貌遊覽始是謝公
展山流雷非復尋
常登眺

四句中表曉朝暮
亦盡淹留之趣

反映遊山轉餘典
會之佳水應轉江
海轉迴映月句
亦應轉備盈缺也

顏特進
延之

靈境信淹留賞心非徒設平明發雲峯杳

與廬霍絕謝靈運酬惠連詩曰威迹入雲峯郭長周流金潭恒澄澈碧郭出

即玉山也已見上文臨海記曰桐林帶晨霞石壁映初暎說文曰昭晰明也之遊

寶既滴瀝丹井復寥泺謝靈運山居賦曰訪銅乳於洞穴訊丹砂於經泉鮑昭過銅

陵無陽有丹砂井王逸楚辭品學轉奇秀岑岑遙相蔽說文曰巖山巖也五咸切女

注曰次家瞻瀟空虛靜也品學轉奇秀岑岑遙相蔽說文曰巖山巖也五咸切女

猩猩啼朝見鼯鼠逝謝靈運賦曰猩猩夜啼亦謂之飛生聲如人呼南中氣候暖朱華

凌白雪謝靈運入華子尚詩曰南州實炎德桂樹凌幸遊建德鄉觀奇經禹穴

莊子市南宜僚謂魯侯曰南越有邑焉名為建德之國其民愚朴少私寡欲其生可樂

誰辨圖史終靡滅謝靈運入華子尚詩曰真辨且泛桂水湖映月游海澨

楚詞曰桂水兮潺湲謝靈運攝生真處順將為智者說謝靈運還湖中詩曰寄言攝

安排又石門詩曰匪為眾人說莫與智者論

顏特進侍宴

延之

太微凝帝宇瑤光正神縣淮南子曰太微者天一之廷孔安國尚書傳曰凝成也貌

考之極星以正朝夕鄭玄曰極星謂北斗也廣雅曰北斗第七星為瑤光地理書曰崑崙東南地

方五千里名神州史記鄭玄曰中國各赤縣神州赤縣神州內有九州禹之所敘九州是也不

得為州數中國外若赤縣揆日察書史相都麗開見毛詩曰揆之以日作為楚室尚

神州者九所謂九州也召公先相宅孔安國曰欲以為都也列漢構仙宮開天製寶殿毛詩傳

停冬霰楚詞曰桂棟兮蘭橈青林結冥濛丹巘被葱蒨吳都賦曰迴眺冥濛毛詩詩

備卿霽池卉具靈變尚書大傳曰百工相和而歌卿雲鄭玄曰卿當為慶魏文帝東閣

芝生重陽集清氣下輦降玄冥楚詞曰集重陽入帝宮兮造旬始而觀清都西京賦

鴛鴦分寰隧矚矚盡都甸六卿六陸倉頡篇曰矚矚矚之貌也氣生川岳陰

烟滅淮海見中坐溢朱組步櫚造瓊弁魯靈光殿賦曰中坐乘景禮記曰侯伯

長途中宿說文曰造雜字如此左氏禮登岸睿情樂闕延皇躬爾雅曰登成也又曰

傳曰楚子玉為瓊弁玉纓末之服也測恩躋愉逸泐牒懵浮賤爾雅曰測深也愉逸耽樂縱逸也

記曰有司告以樂闕鄭測恩躋愉逸泐牒懵浮賤漢書長安令楊興說將軍史高曰

玄曰關終也延引也

匡衡無暗朝廷隨牒在遠方說文曰情不明也浮賤浮名微賤也禮記曰恥名浮於行也榮重餽兼金巡華過盈瑱孟子曰齊王

謝法曹

昨發赤亭渚今宿浦陽汭謝靈運富春渚詩曰赤亭無溢薄獻方作雲峯異豈

伊千里別雲峯已見上文芳塵未歇席涕淚猶在袂庾闡揚都賦曰結芳塵於綺

艫望極浦弭棹阻風雪說文曰艫船頭也楚詞曰望濠陽兮極浦謝惠連風雪既

經時夜永起懷思汎濫北湖遊謝靈運詩序曰於南山往北山

客點翰詠新賞開泰瑩所疑謝靈運答惠連詩曰陵摘芳愛氣馥拾藥憐

色滋色滋畏沃若人事亦銷鑠毛詩曰桑之未落其葉沃若楚詞曰質子衿怨

勿往谷風謂輕薄毛詩曰青子衿悠悠我心縱我不往子衿不嗣音共秉延州

信無慙仲路延州信謂桂初也見謝靈運詩靈芝望三秀孤筠情所託

張說注若亭樓高

激昂處去法曹微

楚詞曰采三秀於山間王逸云秀謂芝草也竹箭之有筠已見上注章昭漢書注曰竹皮筠也于曾切所託已殷勤祇足攬懷人謝靈

日猶復惠來章祇足攬全思毛詩曰嗟我懷人今行嘒嶮外銜思至海濱孔暉會稽記曰始寧縣西南有嶮

日朝祖銜思往銜善曰海濱廣斥嘒他乎切啜食證切覲子杳未僂款睇在何辰孔安國尚書曰僂見也土蘭

也廣雅曰雜珮雖可贈疏華竟無陳毛詩曰知子之來之雜珮以贈之疏華瑤華也

無陳心惜勞旅人豈遊遨毛詩曰中幸及風雪霽青春滿江阜說文曰

也解纜候前侶還望方鬱陶謝靈運相送方山詩曰解纜及流州景若離遠

末響寄瓊瑤瓊瑤謂王音也

王徵君

窈蒨瀟湘空翠澗澹無滋窈蒨深遠之貌寂歷百草晦欬吸鷓鴣悲寂歷彫疎

晦盡也謂彫盡也一日毛萇詩傳曰晦昧也凡草木華實榮茂謂之明枝葉彫傷謂之晦欬吸疾貌楚辭曰鷓鴣朝而悲鳴清陰往來遠月華散前

壠前壠已見上文鍊藥曠虛幌汎瑟臥遙帷說文曰鍊化金也鍊與鍊古字通又集畧曰

也水碧驗未贖金膏靈詎緇水碧已見上文靈詎篇曰贖瑤瑤也穆天子傳曰北

微

也

渚有帝子蕩漾不可期。楚詞曰帝子降兮北渚目眇眇兮悵然山中暮懷痾。楚辭曰行中情而屬詩

袁太尉

從駕呂直注為神農氏作時從宋高祖拜 湖

宮廟禮哀敬粉邑道嚴立。顏延年拜陵廟詩曰哀敬隆祖廟粉粉樹社也漢書曰恭

潔由明祀肅駕在祈年。毛詩曰敬恭明祀 詔徒登季月戒鳳藻行川。孔

國尚書傳曰登升也羽獵賦曰玄冬季月鳳皇重名甘泉 雲旆象漢徒宸網擬星懸

賦曰乃登鳳皇兮翳華芝行川所行之川也行猶道也 高唐賦曰建雲旆宸網天畢也西京賦曰天畢前驅薛

宗曰畢網也象畢星晉書靈光殿賦曰浮柱昭囀以星懸 朱權麗寒渚金鉸映秋山

以朱漆飾欄也蔡邕獨斷曰金鉸 羽衛藹流景絲吹震沉淵。羽衛真羽侍衛也絲發

者馬冠也高廣各五寸鉸無犯切 辨詩測京國履籍鑑都壘。禮記曰天子五年一巡狩命太師陳詩以觀

虞沉淵 諳響玉律邑頌被丹絃。沈約宋書曰調樂金石有一定之聲故造鐘磬者先律調之

律十二唯一至乃候靈臺用竹律六十類延年曲水詩序曰途歌 文軫薄桂海聲教燭

邑頌尚書大傳曰大舜宋絃蔡邕琴賦曰丹絃既張六音既平 冰天禮記曰書同文車同軌尚書曰外薄四海孔安國曰薄迫也言至海也南海有桂故云桂

海上林賦曰經于桂林之中過于泱泱之野尚書曰朔南暨聲教於萬國篇曰燭照也淮南

子曰八紘北方曰積水高誘曰 和惠頌上笏恩渥浹下筵。禮記曰笏諸侯以象顏延

北方寒水所積因各積水也 幸侍觀洛後豈慕巡河前。尚書中候曰天乙在亳東觀乎維黃魚雙躍出

漢輿議和 服義方無沫展歌殊未宣。服義已見上文沫亡日切賡推曰沫已也楚詞曰

患屬後廷 謝光祿郊遊 莊

也樂 肅舸出郊際徙樂逗江陰。楚詞曰乘舸船余上沅兮齊張榜以擊汰王逸

曰舸船也 藹藹青浦正沉沉。廣雅曰藹藹盛貌上 涼葉照沙岫秋榮冒水潄。劉淵林

注曰岫海中洲上有山 風散松架險雲鬱石道深。松枝可以為架 靜默鏡鏡野

石也說文曰潄水傍也 氣清知鴈引露華識猿音雲裝信解

穀梁傳曰縣地千里 四睇亂會琴。莊子曰靜聽可以補病 敬煙駕可辭金。

雲裝雲衣也卷前篇曰絳綬也敬 始整丹泉術終觀紫芳心

抱朴子曰黃帝南到員隴采若乾之華飲丹經之泉外國圖曰員邱有赤 行光自容裔無

泉飲之不老紫芳紫芝也鄒潤甫遊仙詩曰紫芝列紅敷丹泉激鳴瀆 使弱思侵。楚詞曰雲旗分電

楚辭曰行中情而屬詩

呂延濟曰秋葉黃故云

大題

揚雄一奇豈是其
大才絕倫固非文
能所到也

鮑參軍 戎行

文選卷三十一

昭

豪士枉尺壁宵人重恩光

呂氏春秋傳曰文王飾其辭今幣帛以禮豪士以璧禮賢已見上文淮南子曰聖人不貴尺璧春秋孔演圖曰宵人

謂之君子又曰小人則以身徇利士則以身徇名禮記曰執羈勒而從勒音的

孟冬郊祀月殺氣起嚴霜

禮記曰孟冬之月天子迎冬於北郊

又曰仲秋之月殺氣浸盛陽氣

日衰楚詞曰冬又申之以嚴霜

戎馬粟不煖軍士冰為漿

陸機苦寒行曰渴飲堅冰漿

晨上

成阜坂磧礫皆羊腸

薛綜東京賦注曰成阜上林賦曰下磧礫

白日大谷晦蒼蒼

何晏廬山樹鬱蒼蒼爾雅曰霧謂之晦郭璞曰蒼蒼昏冥也

息徒

稅征駕倚劍臨八荒

稽康贈秀才詩曰息徒蘭圃法言曰仲尼之駕猶矣宋五大言賦

萬國

鶴鵬不能飛玄武伏川梁

樂緯曰鶴鵬狀似鳳皇身禮戴信要仁唐智負美宋

詭能開

道學傳曰夏禹換真靈之玄要集天官之寶書書以南

和丹繪封以金英之函檢以玄都之印瑤琴已見上文

寶書為君掩瑤琴

照高樓流光正徘徊

雲陽臺

高唐賦曰妾在巫山之陽子虛賦曰楚王乃登雲陽之臺

膏鑪絕沈燎綺席生浮埃

鑪熏鑪也取其芬香故加之膏

桂水日千里因之平生懷

言因桂水以通情也桂水已見上文洛神賦曰

亦自凄甚

雲陽在雲陽之隈

西北秋風至楚容心悠哉日暮碧雲合佳人殊未來

魏文帝秋胡行曰朝與佳人期日夕

殊不

露彩方泛豔月華始徘徊

曹子建七哀詩曰明月照高樓流光正徘徊

詭能開

道學傳曰夏禹換真靈之玄要集天官之寶書書以南

和丹繪封以金英之函檢以玄都之印瑤琴已見上文

寶書為君掩瑤琴

照高樓流光正徘徊

雲陽臺

高唐賦曰妾在巫山之陽子虛賦曰楚王乃登雲陽之臺

膏鑪絕沈燎綺席生浮埃

鑪熏鑪也取其芬香故加之膏

桂水日千里因之平生懷

言因桂水以通情也桂水已見上文洛神賦曰

託微涉

而通辭

文選卷三十二

騷上

屈平離騷經一首

九歌四首

騷上

離騷經一首

屈平

王逸注

序曰離騷經者屈原之所作也屈與楚同姓仕於懷王為三閭大夫同列大夫上官靳尚妬害其能共譖毀之王乃疏屈原原乃作離騷經不忍以清白久居濁世遂赴汨淵自投而死

帝高陽之苗裔兮

苗裔也裔未也高陽顓頊有天下之號也帝繫曰顓頊娶於滕隍墳氏女而生老僮是為楚先其後能釋事周成王封為楚子居於丹陽

其孫武王求尊爵於周周不與遂僭號稱王始都於郢是時生子瑕受屈為容

朕皇考曰伯庸

伯庸體有美德以忠輔楚世有令名以及於已

攝提貞于孟陬兮

攝提格孟始

大歲在寅曰攝提格孟始

西井... 騷上... 離騷經一首... 九歌四首... 屈平... 王逸注... 帝高陽之苗裔兮... 其孫武王求尊爵於周周不與遂僭號稱王始都於郢是時生子瑕受屈為容... 朕皇考曰伯庸... 伯庸體有美德以忠輔楚世有令名以及於已... 攝提貞于孟陬兮... 攝提格孟始

皇覽曰世世系
名字不言姓者
同姓也巳為宗姓
乃遠近高陽近不
本封國者亦夫夫
不致祖諸侯之蓋

此恐字謂身之修

朝夕即若將不及
之意

此恐字謂君之正

也真正也 惟庚寅吾以降 庚寅日也降下也寅為陽正庚為陰正言巳以太歲
正月為厥 惟庚寅吾以降 在寅正月始春庚寅之日而生得陰陽之正中也 皇覽

朕余于初度兮 皇皇考也覽 肇錫余以嘉名 肇始也錫賜也嘉善也言巳父伯翳
觀也朕度也 肇錫余以嘉名 觀我始生年時度其日月皆合天地

之正中故始錫 名余曰正則兮 正平也 字余曰靈均 靈神也均調也言平正可法
我以美善之名 則法也 字余曰靈均 則者莫過於天養物均謂者

莫神於地高平曰原故父伯翳名我為平以法天字我曰原以法地夫人 紛吾既有此內
非名不榮非字不彰故子生父思善應而名字之以表其德視其志也

美兮 紛盛 又重之以修能 脩遠也言巳之生內含天地之 扈江離與辟芷兮
扈被也楚人名被為扈江離芷 皆香草也辟幽也芷幽而香 紉秋蘭以為佩 紉索也蘭香草也秋而芳佩飾也所以象

被初素秋蘭以為佩飾 汨余若將不及兮 汨上貌疾 恐年歲之不吾與 言我
汨采眾善以自約束也 汨余若將不及兮 若水流也 恐年歲之不吾與 言我

命汨然流去誠欲離君心汲汲常若不 朝搴阰之木蘭兮 阰取也 夕攬洲之宿
及又恐年歲之不與我相待而身老也 朝搴阰之木蘭兮 阰取也 夕攬洲之宿

莽 攬采也水中可居者曰洲莽冬生不死者楚人名曰宿莽言巳日起升山采木蘭上事太陽
莽遇冬不枯屈原以喻讒人雖 莽 攬采也水中可居者曰洲莽冬生不死者楚人名曰宿莽言巳日起升山采木蘭上事太陽

欲固巳已受天性終不可變易 日月忽其不淹兮 淹久 春與秋其代序 代更也
言日月不久春秋相代 欲固巳已受天性終不可變易 日月忽其不淹兮 淹久 春與秋其代序 代更也

天時易過人年易老也 惟草木之零落兮 零落皆墜也草 恐美人之遲暮 遲美
人謂懷王也人君服飾美好故言美人草木零歲復盡 矣而君不建立道德舉賢用士則年老暮晚而功不成 不撫壯而棄穢兮 年盛曰壯
矣而君不建立道德舉賢用士則年老暮晚而功不成 不撫壯而棄穢兮 棄去也穢

行之惡也以喻讒佞百草為稼 穡之穢穢佞亦為忠直之害也 何不改乎此度也 改更也言願君務及盛壯之時修明
之度修先 乘騏驥以馳騁兮 騏驥駿馬也以喻賢智言乘駿馬一日 來吾導夫先
正之法也 乘騏驥以馳騁兮 可致千里以比任賢智即可至於治也 來吾導夫先

路言巳知得任用將驅先行 昔三后之純粹兮 后君也謂高湯文王也 固衆芳
為君導入聖王之道也 昔三后之純粹兮 至美曰純粹曰粹 固衆芳

之所在 衆芳喻聖賢也言往古夏禹殷湯周文所以能純美其德而有 雜申椒與菌
聖明之稱者皆舉用衆賢使在顯職故道化興而萬國寧也 雜申椒與菌

桂兮 申重也椒香木其芳小重之乃 豈維初夫蕙蒞 初素也蕙蒞替香草也以喻賢者
香苗蕙也葉曰蕙根曰蒞也 豈維初夫蕙蒞 言高湯文王雖有聖德猶無用衆

賢以致於化非獨 彼堯舜之耿介兮 耿光也 既遵道而得路 遵循也路正也言
索蕙蒞任一人也 彼堯舜之耿介兮 介大也 既遵道而得路 遵循也路正也言

明大德之稱者以循用天地之 何桀紂之昌被兮 昌被衣 夫唯捷徑以窘步
道舉賢任能使得萬事之正也 何桀紂之昌被兮 不帶貌 夫唯捷徑以窘步

捷疾也徑邪道者急也言桀紂愚惡違背天道施行悖遠 惟黨人之偷樂兮 黨朋也
衣不及帶欲涉邪徑急疾為治故身觸陷於滅亡 惟黨人之偷樂兮 偷苟也 路

幽昧以險隘 幽昧不明也險隘喻傾危也言巳念彼讒人相與朋黨嫉 豈余身之憚
如忠直苟且偷樂不知君道不明國將傾危以及其身也 豈余身之憚

殃兮 憚難也 恐皇輿之敗績 皇君也輿君之所乘以喻國也績功也言我欲諫爭者 忽
殃咎也 恐皇輿之敗績 非難身之破殃咎也但恐吾國傾危以敗先王之功 忽

奔走以先後兮及前王之踵武 踵繼也武迹也詩曰履帝武敏歆言巳急欲奔走 其基也奔走先後四輔之職也詩曰
子曰有奔走子曰有先後是之謂也 荃不察余之忠情兮 荃香草也以喻君也人君被

服芬香故以香為喻惡數指

謂之者非故至於
徑徑窘步也

此恐字謂國之安

瓦上他本有黃昏
以為期兮羌中道
而改路二句王逸
本無○化與說同
此即上文注中眾
芳喻羣賢也故有
九喻百畝之多注
願兩意紛錯○邵
其賢良以屬國士
也

斥尊者故
反信讒而齋怒
齊疾也言懷王不徐察我忠信
之信反信讒言而疾怒我也
余固知謇謇之為患
指九
兮
王臣謇謇匪躬之故
恐而不能舍也
舍止也言已知忠言謇謇諫君之過必
為身患然中心不能自止而不言也
天以為正兮
指語也九天謂中
夫唯靈修之故也
靈神也修遠也能神明遠見
陳忠策內慮之心上指九天以告語神明
使平正之唯用懷王之故欲自盡者也
初既與余成言兮後悔逝而有他
也言懷王始信任已與我平議國政後
用謬言中道悔恨隱遁其情而有他志
余既不難離別兮
近曰離
傷靈修之數
化也傷君信用謬言志影變身無常操也
余既滋蘭之九畹兮
後詩也十
又樹蕙
之百畹
樹種也二百四十步為畹言已雖見放
流猶種蕙與眾修行仁義勤身自勉也
哇夷與揭車兮
車亦芳草一名
冀枝葉
之峻茂兮
峻長也
願竣時乎吾將刈
刈獲也言已種植眾芳幸其枝葉盛長實核
時進用而待仰其治也
雖萎絕其亦何傷兮
萎病也
哀眾芳之蕪穢兮
言已所種
成也言已循行忠信黃君任用而遂斥棄則使眾賢志上失其所也
眾皆競進以食
艾兮
艾並也愛財曰
憑不厭乎求索
憑滿也楚人名滿為憑言在位之人無有清操之
志皆並進取貪婪於財利中心雖滿猶復求索不

賦頌其復再也

兩解此言志節之
不偷以善保其幸
也曰木根曰落葉
皆指末路之意

知厥
飽也
差內恕已以量人兮
差楚人語詞也以心
揆心為恕量度也
各興心而嫉妬
言賢為嫉害色
臣心皆貪婪而以其志恕度他人謂與已不
同則各生嫉妬之心推棄清潔使不得用也
忽馳騫以追逐兮非余心之所急
言眾人所以馳騫惶遽者追逐權貴求財利也故
非我心之所急務眾人急於利我獨急於義者也
老冉冉其將至兮
冉冉行貌
恐修名之不立
立成也言人年冉冉而行我老將至
朝飲木蘭之墜露兮
墜露瓜
夕餐秋
菊之落英
言已且飲香水之墜露吸正陽之津液慕食芳
菊之落英吞正陰之精華動以香淨自潤澤也
苟余情其信姱兮
苦
以練
要兮
苛減也
長顛頤亦何傷
顛頤不飽貌也言已飲食清潔誠欲使我形貌信好中
鍊體也
擊木根以結菑兮
擊持
貫薜荔之落葉
貫累也薜荔香草也緣木而生落墜
也
索胡繩之纏纏
胡繩香草也
纏纏索好貌
本又貫累香草之實執持
忠信不為華飾之行也
矯菌桂以紉蕙兮
矯直
索胡繩之纏纏
纏纏索好貌
言已行端操根木猶復矯直菌桂芬芳之
性細潔澤好以善自約束終無懈倦也
謇吾法夫前修兮
非時俗之所服
言
賢固非時俗之人所服行也
雖不周於今之人兮
周合
願依彭咸之遺則
彭
殷賢大夫諫其君不聽自投水而死遺餘也則法也言已
所行忠信雖不合於今之人願依彭咸餘法以自率厲也
長太息以掩涕兮
哀人生
之多艱
言已自傷施行不合於俗將效彭咸枕身於
淵乃太息長悲哀念民生多艱以隕其身也
余雖好修姱以鞿羈兮

四句皆楚言尾相
叶○即指上一節
言之

高民好善惡之

以馬自喻也。韞在口曰韞。華。暮朝諄而夕替。諄諄也。詩曰：諄諄不顧。替廢也。言已雖有絕
絡頭曰韞。言為人所係累也。暮朝諄而夕替。遠之智。婦好之姿。然為讒人所讒。而係累
矣。故朝諄暮替於君。既替余以蕙纒兮。纒佩帶也。又申之以攬茝。廢棄已者以余帶
夕暮而身廢棄也。佩香行以中正之故也。然猶復
重引芳芷以自結。束執志彌篤也。行忠信。執守清白。亦我心中之所美。雖以見過支解。九死終不悔恨也。怨靈修之浩蕩兮。靈修謂懷王也。浩蕩浩蕩
雖以見過支解。九死終不悔恨也。怨靈修之浩蕩兮。蕩猶蕩蕩。無思慮貌也。終

不察夫民心。言已所以怨恨於懷王者。以其用心浩蕩。驕放恣態。無有思慮。眾女嫉余

之蛾眉兮。眾女謂眾臣也。蛾眉好貌。謠詠謂余以善淫。謠謂毀也。詠音咏。猶譖也。淫邪也。言眾
臣妒嫉中正言已。固時俗之工巧兮。循規矩而改錯。循背也。圓曰規。方曰矩。錯置
淫邪不可任也。固時俗之工巧兮。循規矩而改錯。也。言今時之工才知強巧。背
去規矩。更造方圓。必不堅固。敗材木也。以言佞臣巧於
言。諂首違先聖之法。以意妄造。必亂政化。危君國也。背繩墨以追曲兮。追隨也。繩墨
鏡周容以為度。周合也。度法也。言百工不隨繩墨之直道。隨從曲木。屋必傾危。而不可居
為常法。身必傾危。而被刑戮也。忼鬱邑余侘傺兮。忼徒見切憂貌也。侘傺失志貌也。侘丑。傷切猶
窮困乎此時也。言我所忼鬱而憂。中心鬱邑。悵然住立。而失志者。以
亡兮。猶猶也。余不忍為此態也。言我寧奄然而死。形體流亡。不
忍以忠正之性。為淫邪之態也。鷙鳥之不羣兮。

鷙鳥也。謂能執服眾鳥。自前代而固然。言鷙鳥執志剛厲。屬特處不羣。以言忠正之士
鷹鷂之類也。以喻忠正。自前代而固然。執分守節。不隨俗人。前代固然。非獨於今。何

方圓之能周兮。夫孰異道而相安。言何所有。圓鑿受方柄。而能合者。誰有。屈
心而抑志兮。忍尤而攘詬。尤過也。攘除也。詬恥也。言已所以能屈眾心。志舍
孔子誅少。正卯也。伏清白以死直兮。固前聖之所厚。言士有伏清白之志。以死忠直之
武王伐紂。封比干之。悔相道之不察兮。延佇乎吾將反。延長也。佇
慕表商容之閭也。悔恨也。相視也。延佇。立也。言已所以能屈眾心。志舍
云。佇立以泣。言已自恨視事君之道不明。察當若比干。延佇。立也。言已所以能屈眾心。志舍
于仗節死義。故長立而望。將欲還反。以終已之志也。迴朕車以復路兮。及行迷
之未遠。迷誤也。言乃旋我之車。以反故道。及已迷誤。欲去
譯曲。馳椒邱且焉止息。土高曰邱。四墮曰椒。邱言已欲還則徐步。我馬於
以離尤兮。退將復修吾初服。退去也。言已誠欲遂進。竭其忠誠。君不肯納。製芟
荷以為衣兮。集芙蓉以為裳。製裁也。芟。芟也。芙蓉。華也。上曰衣。下曰裳。言已進不
裳被服愈潔。不吾知其亦已兮。苟余情其信芳。高余冠之岌岌兮。岌岌
修善益明也。長余佩之陸離。陸離。參差眾貌也。言已懷德不用。復高我之冠。芳與澤其糝糝兮。

長余佩之陸離。陸離參差眾貌也。言已懷德不用。復高我之冠。芳與澤其糝糝兮。

芳與澤其糝糝兮。糝糝。高貌也。

糝糝。高貌也。

糝糝。高貌也。

糝糝。高貌也。

糝糝。高貌也。

糝糝。高貌也。

糝糝。高貌也。

糝糝。高貌也。

糝糝。高貌也。

糝糝。高貌也。

糝糝。高貌也。

糝糝。高貌也。

糝糝。高貌也。

糝糝。高貌也。

糝糝。高貌也。

糝糝。高貌也。

糝糝。高貌也。

糝糝。高貌也。

糝糝。高貌也。

糝糝。高貌也。

糝糝。高貌也。

糝糝。高貌也。

糝糝。高貌也。

芳德之臭也澤質之潤也玉堅而有澤糝雜也唯昭質其猶未虧唯獨也昭明也虧缺也言我外有芬芳之德也玉堅而有澤糝雜也施用故獨保明其身無有虧失而已所謂道行則兼善天下不用則獨善其身也忽反顧以游目兮將往觀乎四荒荒遠也言已欲進忠信以輔事君而不見其忽忽然反顧而去將遂游目往觀四遠之外以求賢君也佩續紛其繁飾兮佩續紛其繁飾兮盛貌芳菲菲

其彌章非非猶勃勃也芳香貌也章明也言已雖欲之四荒猶整飾儀容佩玉續紛而衆盛忠信勃勃而愈明不以遠故改其行也人生各有所樂兮余獨好修以為常言人稟天命而生各有其樂或樂於行也雖體解吾猶樂兮余獨好修以為常

未變兮豈余心之可懲懲艾也言已好循忠信以為常雖獲罪支解志猶不艾也女嬃之嬋媛兮女嬃屈嬋媛猶中申其謚乎申重也言女嬃見已施行不與衆合以見放流故來牽引數怒重言我也曰鮫婞直以亡身兮曰女嬃詞也鮫婞臣也帝繫曰頤項後五葉而生鮫婞音麗很也終然天乎羽之野早死曰天言堯使鮫治洪水婞很於中野女嬃比屈原於鮫不承君意亦將遇害

汝何博塞而好修兮紛獨有此姱節姱又數原言汝何修塞姱異之節不與衆同而見憎於世也養菘蔬以盈室兮養菘菘也菘王芻也菘泉耳也詩曰楚楚者衆同而見憎於世也判獨離而不服判別也女嬃答衆人皆佩菘菘耳為讓佞之行滿於朝廷而衆盈滿

不可戶說兮孰云察余之中情屈原外困羣佞內被姊言知時莫諫言已心志所執不可戶說人告誰當察我之中情善否也世

讀重華所詞依前聖以節中也

並舉而好朋兮夫何煢獨而不予聽煢孤也詩曰哀此煢獨子我也言時俗之孤煢特獨何肯聽依前聖以節中兮節度也喟憑心而歷茲歷數也言已所言皆

其中和喟然舒憤懣之心歷前代成敗之道而為作此詞也濟沅湘以南征兮沅湘水名也就重華而陳詞重華

啓禹子也九辯九歌禹樂也言禹平治水土以有天下啓能承志續敘其業有表品類故九州之物皆可辯數九功之德皆有次序而可歌也左傳曰六府三事謂之九功九功之德皆可歌也謂之九歌水火金木土穀謂之六府正德利用厚生謂之三事

夏康娛以自縱夏康啓子大康也不顧難以圖後

兮五子用失乎家巷圖謀也言夏太康不遵禹啓之樂而更作淫聲放縱情欲以自娛樂不顧患難不謀後業卒以失國兄弟五人居闕巷失尊位也又好射夫封狐封狐

固亂流其鮮終兮鮮少也泥又貪夫厥家泥寒泥羿也

澆身被服強圉兮澆寒泥子也縱欲而不忍縱放也言泥取羿妻厥首用夫顛隕首顛也自上而下曰顛隕墮也言泥既殺

日康娛而自忘兮康安也

放其情不忍其欲

以殺夏后相也

放其情不忍其欲

論道何可微論道
避邦是古書之詞

夏后相安居無憂日作淫樂忘其過惡卒為相子少康所
誅其首領而墮也自此以上羿堯舜況事皆見於左傳
夏桀之常違兮乃遂焉而
逢殃殃咎也言夏桀上背於天道下逆於
人理乃遂以逢殃咎為殷湯所誅滅后辛之菹醢兮辛殷之亡王紂名也
菹菜曰菹肉曰醢殷宗

用之不長言紂為無道殺比干醢梅伯武王把
黃鉞行天罰殷宗遂絕不得久長也湯禹嚴而祇敬兮嚴畏也
祇敬也周論

道而莫差周周家也差過也言夏禹殷湯周文王受命之君皆畏天
敬賢論議道無有過差故能獲神人之助子孫蒙福也舉賢而授能兮

修繩墨而不敗敗傾也言三王選士不遺國陋舉賢用能不顧左右循用先
聖法度無有傾失故能經萬國安天下也易曰無平不敗皇天無

私阿兮竊愛為私
所私為阿覽民德焉錯輔錯置也輔佐也言皇天明神無所私阿視萬民之
也故策為無道傳與湯夫維聖哲以茂行兮茂盛也
哲智也苟得用此下上苟誠也下
上謂天下

瞻前而顧後兮顧視
也相觀民之計極相視
也

夫孰非義而可用兮孰非善而

可服服服事也言人臣誰有行在義而不可任用誰有不行信
義而可服事者乎言人非義則德不立非善則行不成阨余身而危死兮

不量鑿而正枘兮枘
也

固前修以菹醢言工不度其鑿而方其枘則物不固而木破矣臣不量其愚
竭其忠信則被罪過而身殆矣自前代修名之人以獲菹醢能逢

正方也

梅伯曾獻欵余鬱邑兮曾累也欵
欵懼貌哀朕時之不當言我累息而懼鬱邑而憂者
自哀生不當舉賢之時而值

攬如蕙以掩涕兮蕙
也雷余襟之浪浪雷雷也衣竹謂之襟浪浪流貌
也言自傷放在山澤心悲泣下

晞濡我衣浪浪而流猶引取采與香晞濡也衣竹謂之襟浪浪流貌
也言自傷放在山澤心悲泣下馳歎在陳辭兮馳
也耿吾既得此中正

情發也馳玉蚪以乘鸞兮有角曰龍無角曰蚪鸞鳳凰別
名也山海經曰鸞身有五采濞埃風余上征濞猶
也

埃塵也言我該往行游將乘玉蚪駕鳳
車掩塵埃而上征離時俗遠羣小也朝發朝於蒼梧兮朝支輪木也蒼
梧舜所葬也夕余至

乎縣圃縣圃神山淮南子曰縣圃在崑崙閼闔之中乃維上天言已
朝發朝於蒼梧舜所葬也欲少畱此靈瑣

兮靈瑣楚王之省閼也日忽忽其將暮言已欲少畱於君之省閼以須
政教日又忽忽將暮言已衰老也吾合義

和引節兮義和曰御望崦嵫而勿迫崦嵫日所入之山也下有赤水中有虞淵迫
也言我恐年老欲合神靈徐行日所

入之山日勿附近冀及盛時遇賢君也路漫漫其修遠兮言天
而且長不可卒遍吾方土下左吾將上下而求索言天
右以求索賢人與已合志者也

飲余馬於咸池兮咸池日所
浴處也總余轡乎扶桑結

也扶桑日所拂木也淮南子日出暘谷浴於咸池拂於扶桑爰始將行是謂明言我
乃往至東極之野飲馬咸池與日俱浴以禦已身結轡扶桑以留日行幸得延年壽也折若

可以告於神明豈
不可感悟其主故
復嗚然上征欲少
畱靈瑣也

須臾一作遠遠遊
遠相羊皆遊也注

李云此言已多左
以悟主而小人多
端以敗之史記所
謂幸君之一悟
俗之一改而無如
懷王之終不悟也
正此段之意○又
云女者君之配也
宋女者君之配也
如貴女也以喻貴
臣然驕傲淫逸則
亦無禮而不足求
矣佚女者遺佚之
賢也已又將望遺
佚之賢進用然其
時豈有為之媒者
使鳩為媒其不能
為賢者之先容可
知拙如鳩者猶恐
其巧言佞人之多

木以拂日兮

若木在崑崙西極其
華照下地拂擊也

聊須臾以相羊

聊且也須臾相羊皆游也言已總
結日嚮恐不能制年時幸過故復

轉之西極折取若木以拂擊日使之還去且相羊而

前望舒使先驅兮

望舒月御也月

體光明以喻臣

白後飛廉使奔屬

飛廉風伯也風為號令以喻君命言已使清白之臣

鸞皇為余

鸞皇為余

先戒兮

鸞後鳥也皇鸞鳳

雷師告余以未具

雷為諸侯以與君言已使亡智之士

飄風屯其相離兮

飄風曰飄飄風無常之風以與邪惡

雲霓而來御

雲霓惡氣以喻佞人御也

離其上下

班固說陸離紛散也言已游觀天下但見俗人競為護後

吾皇帝開開關

吾皇帝開開關

暖暖其將罷兮

暖暖昏貌

結幽蘭而延佇

言時世昏昧無有明君周行罷極不

澗澗而不分兮

澗澗也

好蔽美而嫉妬

言君亂臣貪不別善惡好

於白水兮

濟渡也淮南子曰白水

登閶風而縹馬

閶風山名在崑崙上縹繫也言我

楚國既不能招
賢人則恐為他
邦所先得矣○楚
楚既微賢已又無
力進賢故曰欲自
適而不可

屯車繫馬而留止

白水滌滌開風

忽反顧以流涕兮

哀高邱之無女

喻臣言已離去意不能已猶復顧念

楚國無有賢臣心為之悲而流涕也

濫吾遊此春宮兮

楚春宮也春宮

佩

佩也

及榮華之未落兮

榮華喻顏色

相下女之可貽

相視也貽遺也言已既修行仁義思得同志願及年德盛時

吾合豐

吾合豐

隆乘雲兮

豐隆

求處妃之所在

處妃神女也以喻隱士言我令雷師豐隆乘

纒以結言兮

纒佩

吾令蹇修以為理

蹇修伏羲氏之臣也理分理也

保厥美以驕傲兮

保其美也驕傲

日康娛以淫遊

淫遊也言處妃用志高遠保守美

雖信美而無禮兮

信美也

來違棄而改求

違去也改更也言處妃雖有美德驕

覽相觀於四極兮

四極

周流乎天余乃下

周流求賢然後乃來下

望瑤臺

瑤臺

望瑤臺

望瑤臺

言其用也... 張巧... 可則賢人... 有矣... 適有以爲異口中... 也交無有爲賢人... 亦安... 之欺... 隱... 求女... 王逸... 朱明... 先生... 求女... 欲其... 之得賢臣

之優蹇兮 僂蹇 見有娥之佚女 有娥國名也佚美也謂帝嚳之妃契母簡狄也簡狄

生商呂氏春秋曰有娥氏有美女爲建高臺而飲食之 吾合鳩爲媒兮 鳩惡鳥也房可鳩

告余以不好 言我使鳩爲媒以求簡狄其性譎 雄鳩之鳴逝兮 雄鳩以喻讒賊

其佻巧 言又使雄鳩爲命而往其性輕佻 心猶豫而狐疑兮 欲遠集而無所

止兮 聊浮遊以逍遙 言已既求簡狄後高辛欲遠集他方 及少康之末家兮

留有虞之二姚 少康夏后相之子也有虞國姚氏舜後也昔裴湜使鹿殺夏后相少

抽兮 恐導言之不固 言已欲效少康留而不去又恐媒人 時溷濁而嫉賢

分好蔽美而稱惡 再言時溷濁者懷襄二世不明故舉 閨中既以遠遠兮

哲王又不寤 哲王也寤覺也言君處宮殿之中其間遠遠忠言難進指語不達自

無入矣... 有慮於下位而備... 得相與... 而已上下相習大... 不咸風亂國之朝... 其勢固然於是... 遺佚之士曰庶幾... 其登進乎乃爲... 巧焉... 能以自通風... 受他人之說而不... 有矣... 配倘所謂... 天不失... 物者

開蔽固 懷朕情而不發兮 余焉能忍與此終古 言我懷忠信之情不得發用

而居乎 意 索瓊茅以筵奠兮 索取也瓊茅靈草也筵小破竹也楚人

古之 靈氣古明占吉凶者也言已欲去則無所集欲止又不見用憂懣不知

合兮 孰信修而慕之 靈氣言以忠臣而就明君兩美必合楚國誰能信

博大兮 豈唯是其有女 言我思念天下博大豈獨 曰勉遠逝而無狐疑兮

孰求美而釋女 何所獨無芳草兮 爾何懷乎故宇 爾女也懷思也宇居

時幽昧以眩曜兮 眩曜 孰云察余之美惡 屈原答

人好惡其不同兮 惟此黨人其獨異 察我之美惡也

戶服艾以盈要兮 艾白蒿也 謂幽蘭其不可佩

豈瑾美之能當 瑾美玉也相玉書言瑾大寸其曜自照言時人無能識蔽否觀視眾草

於珠玉珠玉易別於 蘇蘆壞以充幃兮 蘇取也充滿也壞土也 謂申椒其不芳

言不同他焉者可
離善將者彷彿
顧之詞猶前猶
孤疑也

求進於君身得爵祿而已復
何能敬愛賢者而舉之乎
固時俗之從流兮又孰能無變化
從上化若水之
流二子復以諛諛率之誰有不
覽椒蘭其若茲兮又况揭車與江離
若此况衆臣而不
惟茲佩之可貴兮委厥美而歷茲
歷也茲此也言已內行
佞媚以容其身邪
茲不道明君棄其
芳菲菲而難虧兮
芬至今猶未沫
沫已也言已所行芬
至美而逢此咎也
和調度以自娛兮聊浮游而求女
言我雖不見用猶和調已之行度執守
忠貞以自娛樂且徐浮游以求同志也
余飾之方壯兮周流觀乎上下
上謂君下謂臣也言我願及年德方壯之
時周流四方觀君臣之賢欲往就之也
既告余以吉占兮歷吉日乎吾將行
言靈氣既告我以吉占歷
善日吾將去君而遠行也
折瓊枝以
為羞兮
精瓊靡以爲粮
音張精鑿也靡屑也粮糧也言我將行乃折瓊枝以
為羞兮也
精瓊靡靡以爲粮
為羞兮也
為余駕飛龍兮雜瑤象以爲車
象象牙也言我駕飛龍乘明智之獸載象玉之
車文章雜錯以言德似龍玉而世俗莫識也
離心之可同兮吾將遠逝以自疏
言賢愚異心何可合同知君與已
殊志故將遠去自疏而流逝也
遠吾道
夫崑崙兮
遠轉也楚人
路修遠以周流
言已設去楚國遠行乃轉至崑崙神明
之山其路長遠周流天下以求同志也
揚
雲霓之曉藹兮
揚披也曉藹
鳴玉鸞之啾啾
賦啾啾鳴聲言從崑崙將遂升尺披

發專天津扶桑折
木之津也夕至西
極以此日西方暮
也

雲霓之發專扶桑折
鳥三鸞之啾啾而有節度也
朝發
天津兮
天津東極箕斗
之間僕也
夕余至乎西極
言已朝發天之東津萬物所生夕至地之
西極萬物所成動順陰陽之道且亟疾也
鳳皇翼其乘族兮
翼也族也
高翔翔
之翼翼
承所旗高飛翔翼翼而和嘉忠正懷有德也
忽吾行此流沙兮
流沙
如水也尚書曰
遵赤水而容與
遵循也赤水出崑崙容與遊戲貌言吾行忽然而過此流
餘波入於流沙
遵赤水而遊戲雖行遠方動以清潔自酒節也
虺龍使梁津兮
虺龍使梁津使少皞渡我動與神
日蛟大曰龍
詔西自使涉子
言告也西皇帝少皞也涉渡也言我
乃虺龍橋海使少皞渡我動與神
獸聖帝相接言能
路修遠以多艱兮
艱難
騰衆車使徑待
騰過也言崑崙之路
由故令衆車先使從邪徑以相待
路不周以左轉兮
不周山名在崑崙
指西海以
為期
指語也期會也言已使語衆車我所行之道當過不周山而左行俱會西海
也言已所行車遠莫能及也
屯余車
其千乘兮
屯陳
齊玉軼而並馳
軼也言乃屯陳我車前後千乘齊以玉為車軼
並馳左右從已者衆皆有玉德安輔千乘之君也
駕八龍之婉婉兮
婉婉
龍載雲旗之委蛇
言已駕八龍神智之獸其狀婉婉又載
雲旗委蛇而長也駕八龍者言已德如
龍可制御八方也載雲旗者言
抑志而弭節兮神高馳之邈邈
邈邈遠貌也言已
已德如雲雨能潤施萬物也
奏九歌而舞韶兮
九歌九德之歌禹樂也九韶舞
樂也尚書曰蕭韶九成是也
聊假日以
行逸遊而莫能及也

嗚呼猶言升遐此
將言至死不能或
忘楚國反應焉能
忍與此終古之辭
也

李云所謂不懷故
都者將從彭咸之
所履耳非謂他適
也

愉樂

言已德高智明宏舜輔禹以致太平奏九德之歌
九韶之舞而不遇其時故假日游戲愉樂而已

陟升皇之赫戲

平聲
皇皇天
也赫戲

忽臨睨

計夫蒼鄉
睨視也蒼鄉楚國也言已雖陟皇過不周度西海舞九
韶升天庭據光曜不足以解憂猶復顧楚國愁且悲也

僕夫

馬也歸轡局詰屈而不肯行此終
志不去以僻自見以義自明也

悲余馬懷兮

僕御也
懷思也

蜷局顧而不行

蜷局詰屈不行貌屈原設去時離俗周天
匝地意不忘舊鄉望見楚國僕御悲感我

已矣哉國無人莫我知兮

不見用以楚國無有賢人知我忠信之故也自傷之詞
也

又何懷乎故都

言衆人無有知已已復
何爲思故鄉念楚國也

既莫足與爲美政兮吾將從彭

咸之所居

言人君無道不足與共行美德善政
我將自沈汨淵從彭咸之居處也

海按楚不察余之中情分洪興祖補注茶與蘇同運齋開覽蘇即今之石菖蒲也安嬰之婢
疑分荆州記屈原原有賢姓名須問原放逐亦來歸喻令自寬鄉人冀其見從因名其地曰姊
歸後立女嬃廟於原之故宅有揭衣石尚存哲王又不應哲王當指懷王即韓昌黎里操
所謂天王明聖之意舊注泛言明哲之主於義未協椒專倭以慢惰兮椒又欲充其佩韓本
草椒一名越椒亦名樓子周孝侯風士記以椒樓薑爲三香蓋亦辛香之物此二句承上文
言好修之上前爲黨人所嫉妬者今且與之俱化則鴉鵲之鳴已久而百草之不芳已甚矣
膏解以蘭爲子蘭椒爲子椒大謬又按離騷凡二十四句言更七十餘韻今綜其大要約
分十二節自篇首至導夫先路爲第一節序已之好修爲常而欲與君及時圖治也自三后
純粹至衆芳蕪穢爲第二節序已以好修而見棄也自衆皆競進至前聖所厚爲第三節言
雖以好修被譏而終以死自誓也提出依彭咸句作主曰九死未悔曰溘死流亡曰清白死

越人鬼而楚人儀
其俗固然漢書郊
祀志載谷永之言
云楚懷王隆祭祀
事鬼神欲以邀福
助却秦軍而兵連
地削身辱國危則
屈子蓋因事以諷
世故寓諷諭之詞
異乎尋常史巫所

直皆以明願依彭咸則之意自悔相道之不察至豈余心之可懲爲第四節言殺身無益
欲相君於四方也忍反顧以游目二語開出下半篇爲通篇一大關鍵自女嬃嬋媛至第六節
而不下聽爲第五節述女嬃之風已收節也自依前聖以節中至沾余襟之淚復爲第六節
歎世無知己乃就真死而歌詞焉啓九歌以下皆散於神之神自跪敷衽以陳詞至好修美
而嫉如爲第七節歌詞既畢而生觀於天也朱子以此爲此求大君也自齊白水至忍與此
終古爲第八節言求之尺而不遇乃往觀於下也朱子以此爲此求賢伯也閻中遠四句
一束見去佳兩難孤疑莫釋以領下靈氣至咸兩段自索瓊茅以進尊至謂中椒其不芳爲
第九節言卜之靈氣而靈氣則云楚不可留世幽昧以下所以證楚之不可留也自欲從靈
氛至以况揭車與江離爲第十節言又卜之巫咸而巫咸則云去不可緩何瓊佩以下所以
證行之不可緩也於是去志始決焉自惟茲佩之可貴至蜷局顧而不行爲第十一節從靈
氛之吉占遂欲周流上下以盡好修之用歷指崑崙天津西極流沙赤水不周西海而忽以
視舊鄉而中繫則終歸於不忍去楚也亂曰至末爲第十二節前言依彭咸之遺則至此則
直欲從其所居懷
沙之志決於此矣

九歌四首

序曰九歌者屈原之所作也昔楚南郢之邑其俗信鬼而
好祠其祠必作樂鼓舞因爲作九歌之曲託之以諷諫也

蕭按隋地理志荆州率敬鬼尤重祠祀之事昔屈原爲制九歌蓋由此也供其祀
禱注九歌十一首名九者取籥韶九成啓九辨九歌之義沈亞之屈原外傳原嘗
遊沅湘俗好祀必作樂歌以樂神詞甚理原因棲玉筍山作九歌
至山鬼篇成四山忽啾啾若啼嘯聲聞十里外草木莫不萎死

王逸注

屈平

東皇太一

吉日兮辰良

謂甲乙辰謂寅卯也

穆將愉兮上皇

穆敬也愉樂也上皇謂東皇太一也言己將修祭祀必擇吉長之日齋戒恭敬

以寡樂

撫長劍兮玉珥

撫持也珥謂劍鐔也劍者所以威不軌衛有德故撫持之也

璆鏘鳴兮琳琅

璆鏘聲也詩曰佩玉璆鏘言已供神有道乃使靈巫佩持好劍以辟邪惡垂衆佩周旋而舞動鳴五玉璆五音和且有節也

瓊芳

蓋何不也把持也瓊玉枝也言已修飾清潔以瑤玉爲馬美玉爲與靈巫何不持乎乃把五枝以爲香也

蕙肴蒸兮蘭藉

蕙肴以蕙草以藉飯食也易曰藉飯食也易

奠桂酒兮椒漿

桂酒切佳以置酒中也椒漿以椒置漿中也言已缺待日藉川白茅

揚枹兮拊鼓

枹擊也拊擊也

疏緩節兮安歌

疏希也言膳既具不敢當處親舉枹擊鼓使靈巫緩節而舞徐歌相和以樂神也

陳

竽瑟兮浩倡

浩大也言已陳列竽瑟

靈偃蹇兮姢服

靈謂巫也偃蹇舞貌姢服也

兮滿堂

菲菲芳貌言乃使姢好之巫被服盛飾舉足舊秋偃蹇而舞分芳菲盈滿堂室也

五音紛兮繁會

五音宮商角徵羽也紛盛貌繁衆也

君欣欣兮樂康

欣欣喜貌康樂也言已重作衆樂合會五音紛然盛美神以歡欣厭飽則飲其祀而惠降以祉自傷履行忠誠以事於君不見信任而身放逐以危殆也

潘俊史記封禪書天神貴者太一楚辭章句云祠在楚東故稱東皇又按九歌凡言靈皆指神言舊注以爲巫謬也雲中君篇靈連蜷兮既雷注以爲巫靈皇皇兮既降注又以爲神文

靈指神言不應如注中分作兩層

大史公雖與日月爭光可也本此

義便多穆憐此篇撫劍佩五狀神之飾也靈連蜷服狀神之態也欣欣樂康狀神之情也語本一貫舊注雜入靈巫自是橫生枝節

雲中君

浴蘭湯兮沐芳華

華米五色也若杜若也言已將修潔祭以事靈神乃先使靈巫先浴蘭湯沐香芷衣五采華衣飾以杜若之英

靈連蜷兮

兮既雷

靈巫也楚人名巫爲靈子連蜷至以言靈飾

爛昭昭兮未央

爛光貌昭昭明貌未央未已也巫執事肅敬奉迎導引顏貌矜莊形體連蜷神則歡喜安甯見其光容爛然昭昭明長無極已也

與日月兮齊光

齊同也光明也言神既至在於靈宮飲饗酒食怡然安樂無有去意也

龍駕兮帝服

龍駕言雲神駕龍也帝謂五方之帝也高乃與日月同光明也夫雲與而日月暗雲蔽而日月明故言齊光也

聊翱游兮周章

聊且也周章猶周旋也言雲神居無常處動則翱游周旋往來且游且翔也

靈皇皇兮既降

靈謂雲神也皇皇美貌也降下也言神求下其皇皇而美有光文也

竦遠舉兮雲中

竦去疾貌雲中所居也言雲神往來急疾飲食既飽然遠舉復還

覽冀州兮有餘

覽望也冀州猶他方也言雲神所在高邁乃望於冀州尚復見他方也

思夫君兮太息

君謂極勞心兮懣懣懣懣憂心貌

橫四海兮焉窮

窮極也言雲神出入奄忽須臾之間橫行四海安有窮極也

而念之終不可得故太息而歎中心煩勞而懣懣也

湘君

君不行兮夷猶 君謂湘君也夷猶猶豫也言湘君所在土地肥饒又有嶮阻 蹇誰留

兮中洲 蹇詞也留待也中洲洲中也水中可居者為洲言湘君蹇然難行誰留於水中之

美要眇兮宏修 要眇好貌修飾也言二女之 浦 吾乘兮桂舟 行

望夫君兮歸來 君謂 吹參差兮誰思 參差洞簫也言已瞻望

望涉陽兮極 望涉陽也言已瞻望 承望極

望涉陽兮極 望涉陽也言已瞻望 承望極

望涉陽兮極 望涉陽也言已瞻望 承望極

望涉陽兮極 望涉陽也言已瞻望 承望極

望涉陽兮極 望涉陽也言已瞻望 承望極

望涉陽兮極 望涉陽也言已瞻望 承望極

望涉陽兮極 望涉陽也言已瞻望 承望極

望涉陽之陽也

水雪塞道此小人

不敢言以遺君

不能改內自悲 傷涕泣橫流也 隱思君兮徘徊 徘徊謂懷王也徘徊也言已離見放棄

芙蓉兮木末 芙蓉何華也木末言已執忠信以事君其志

芙蓉兮木末 芙蓉何華也木末言已執忠信以事君其志

芙蓉兮木末 芙蓉何華也木末言已執忠信以事君其志

芙蓉兮木末 芙蓉何華也木末言已執忠信以事君其志

芙蓉兮木末 芙蓉何華也木末言已執忠信以事君其志

芙蓉兮木末 芙蓉何華也木末言已執忠信以事君其志

芙蓉兮木末 芙蓉何華也木末言已執忠信以事君其志

芙蓉兮木末 芙蓉何華也木末言已執忠信以事君其志

芙蓉兮木末 芙蓉何華也木末言已執忠信以事君其志

芙蓉兮木末 芙蓉何華也木末言已執忠信以事君其志

芙蓉兮木末 芙蓉何華也木末言已執忠信以事君其志

芙蓉兮木末 芙蓉何華也木末言已執忠信以事君其志

芙蓉兮木末 芙蓉何華也木末言已執忠信以事君其志

芙蓉兮木末 芙蓉何華也木末言已執忠信以事君其志

芙蓉兮木末 芙蓉何華也木末言已執忠信以事君其志

芙蓉兮木末 芙蓉何華也木末言已執忠信以事君其志

芙蓉兮木末 芙蓉何華也木末言已執忠信以事君其志

芙蓉兮木末 芙蓉何華也木末言已執忠信以事君其志

芙蓉兮木末 芙蓉何華也木末言已執忠信以事君其志

芙蓉兮木末 芙蓉何華也木末言已執忠信以事君其志



帝其下為吐

不再中年 聊逍遙兮容與 道遊游戲也言天時不再至人年不再盛已既老矣不
不再盛也 遇於時聊且逍遙而游容與而戲以待天命之至也
靈接韓退之云娥皇為正妃故曰君其二女女英自宏降曰夫人吹參差兮誰思風俗通
作蕭其形參差象鳳翼故名參差夫君指舜吹參差指湘君也舊注俱誤道分洞庭洞
庭在沅湘之北故云北征博物志洞庭君山帝二女居之曰湘夫人望陽兮極浦水經注
澧水入作唐縣左合澧水澧水出西天門郡岳州府志澧水在澧州北七十里會澧水入洞

湘夫人

帝子降兮北渚 帝子謂堯女也降下也言堯二女娥皇女
英隨帝不反墮於湘水之潛因為湘夫人 目眇眇兮愁余 眇眇好
原自謂也堯二女儀德美好眇然絕異又配帝舜而乃沒命水 嫋嫋兮秋風 嫋嫋秋風
中其原自傷不遭值堯而遇貽君亦將沈白湘流故曰愁我也 登白蘋兮騁望 蘋草秋生
庭波兮木葉下 言秋風疾則草木搖湘水波而樹葉落 騁望 騁望秋生
與佳期兮夕張 佳期謂湘夫人也言君政急則眾人愁而賢者傷矣 思公子兮未
鳥何萃兮蘋中 萃集 賢魚網也夫鳥當集木頭而言草中當當在
沅有芷兮澧有蘭 言沅水之中有盛茂之芷澧水之外有芬芳之
敢言 公子謂湘夫人也重以卑說尊故變言公子也言已想若舜之遇二
女二女雖死猶思其神所以不敢達言者士當須介女當須媒也 慌忽兮遠望

觀流水兮潺湲 言神鬼恍惚往來無形近而視之彷彿若存遠而望之但見水流潺湲也 麋何為兮庭中 麋獸
為分水裔 蛟龍類也言麋當在山林而在庭中較當在深淵而在水涯
江臯夕濟兮西澨 濟水也澧水涯自傷 聞佳人兮召余 余謂原
借逝 借俱也逝往也通原幽居草澤思神念鬼黃精 築室兮水中 葺之兮以荷蓋
屈原因於世上願築室水 葺蓋具為增場 播芳椒兮成堂 布香椒
棟兮 以桂木 辛夷楣兮 辛夷香草 以作戶楣 葺房室也 罔薜荔兮為
帷 罔結也結薜 薜荔為帷帳 擗蕙櫜兮既張 擗折也以折 白玉兮為鎮 以玉鎮
為芳 石蘭香草 芷葺兮荷屋 葺蓋具為增場 綠之兮杜衡 續續束也杜
庭 合白芷之華 建芳馨兮 蕙香之遠聞者也積之以為門庭也屈原生遭濁世憂
然猶積芳以為殿堂 九嶷嶺兮並迎 九嶷山名 靈之來兮如雲 言舜使九嶷之
修飾彌盛行善彌高也 捐余袂兮江中 袂衣 遺余褋兮澧浦 褋褋也屈原設與湘夫人
二女則百神侍 送衆多如雲也 捐余袂兮江中 遺余褋兮澧浦 共鄰處舜復迎之而去窮困
無所依故欲捐棄衣物 褋身而行將適九夷也 搴汀洲兮杜若 汀平 將以遺兮遠者 遠者謂高賢隱士也
裸身而行將適九夷也 搴汀洲兮杜若 將以遺兮遠者 言已雖欲之九夷絕

不再中年 聊逍遙兮容與 道遊游戲也言天時不再至人年不再盛已既老矣不
不再盛也 遇於時聊且逍遙而游容與而戲以待天命之至也
靈接韓退之云娥皇為正妃故曰君其二女女英自宏降曰夫人吹參差兮誰思風俗通
作蕭其形參差象鳳翼故名參差夫君指舜吹參差指湘君也舊注俱誤道分洞庭洞
庭在沅湘之北故云北征博物志洞庭君山帝二女居之曰湘夫人望陽兮極浦水經注
澧水入作唐縣左合澧水澧水出西天門郡岳州府志澧水在澧州北七十里會澧水入洞

域之外猶求高賢之士采平洲
香草以遺之共與修道德也
可數得聊且游
戲以盡年壽也
時不可分驟得也
聊逍遙兮容與
言富貴有命
天時難值不
可求也

文選卷三十三

騷下

荆平九歌二首

章一首

居一首

通公一首

未三首

招魂一首

劉安招隱士一首

七上

枚叔七發八首

曹子建七啓八首

騷下

九歌二首

屈原

王逸注

少司命

秋蘭兮麝蕪羅生兮堂下

言已供神之室閑而清靜眾香之草又環其堂下羅列而生誠司命君所安壽集也

華芳菲菲兮襲予

襲及也予我也言芳草茂盛吐葉垂華芳菲菲上及我也

菘何為兮愁苦

菘謂司命也言天下萬民人人自有子孫司命何為主握其年命而用思愁苦也

紫莖兮黃華

言萬民衆多美人相視成爲親也

入不言兮出不辭

言神往來奄忽入不語言出不決辭其志難知也

悲莫悲兮生別離

屈原思神略畢憂復與乃長歎曰人居世悲莫莫痛與妻子生別離傷已當之也

樂莫樂兮新相知

言天下之樂莫大於男女始相知之時也

荷衣兮蕙帶儵而

雲汝遊二句朱子云河伯章中語五河二句猶言江漢以濯之也。按此二句玉逸不注則自河伯章中錯簡在此無疑不必隨文生解

來兮忽而逝

言司命被服香淨往來奄忽難當也

夕宿兮帝郊

帝謂天帝

君誰須兮雲之際

言司命之去暮宿於天帝之郊誰待於雲之際幸其有意而顧已

與汝遊兮九河衝飈起兮水揚波與汝沐

願託司命俱沐咸池乾髮陽阿齋戒潔已冀蒙天祐

望美人兮未來

美人謂司命也臨風悵兮浩歌

孔蓋兮翠旌

言司命以孔雀之羽爲車蓋也

登九天兮撫彗星

言司命乃昇九天之上撫彗星欲掃除邪惡輔仁賢也

竦長劍兮擁幼艾

竦執也幼少也艾長也言司命持長劍以誅絕惡擁護善人長少使各得其命

荃獨

言司命執心公方無所阿私善者

宜兮爲民正

言司命執心公方無所阿私善者

若有人兮山之阿

有人謂山鬼也阿曲隅也

被薜荔兮帶女蘿

女蘿菟絲也言山鬼彷彿衣以菟絲爲帶也薜荔菟絲皆無根緣物而生山鬼亦杳忽無形故衣之以爲飾也

既含睇兮又宜笑

含妙容美目盼然又好口齒而宜

子慕予兮善窈窕

子謂山鬼也窈窕好貌言山鬼之貌既以姱麗亦復慕我有善行好姿是故來見其容也

乘赤豹兮

言司命執心公方無所阿私善者

山鬼

潘按史記天官書文昌六星四曰司命管書天文志三曰六星兩兩而居西近文昌二星曰上曰爲司命朱子以上台爲大司命文昌第四星爲少司命

從文狸辛夷車兮結桂旗辛夷香草也言山鬼出入乘赤豹從文狸結桂與辛夷以為車旗言香潔也被石蘭兮帶

杜衡石蘭杜衡皆香草也折芳馨兮遺所思所思謂清潔之士若屈原者也言山鬼修飾衆香以崇其神屈原履行清潔以厲其身神人同好故

折香馨相遺以同其志也余處幽篁兮終不見天言山鬼所處乃在幽昧之內終不見天路險

難兮獨後來言所處既深其路險阻又難故來晚暮後諸神也表獨立兮山之上表特也言山鬼後到

雲容容兮而在下杳冥冥兮羌晝晦言山鬼所在至高雲白其下雖白晝猶冥晦也東風飄兮

神靈雨飄風貌言東風飄然靈應而雨以言陰陽相感風雨相和屈原自傷獨無和也雷靈修兮憺忘歸靈修謂懷王也歲既

晏兮孰華予晏晚也孰誰也言已宿留懷王冀其還已心中惓然安而忘歸年歲晚暮將欲疲老誰當復使我榮華也采三秀兮於山

間逸曰三秀謂芝草也石磊磊兮葛蔓蔓言已欲服芝草以延年命周旋山間采而求之終不能得但見山石磊磊葛草蔓蔓或曰三秀秀才之士隱處

者也言石草者喻所在深也怨公子兮悵忘歸公子謂公子椒也言所以怨公子椒者以其知君

思我兮不得開言懷王時思念我顧不肯以開眼之日召已謀議也山中人兮芳杜若山中人屈原自謂也飲石

泉兮蔭松柏言已雖在山中無人之處猶取杜若以為芬芳飲石泉之水蔭松柏之木飲食居處動以香潔自修飾也君思我兮然疑

作言懷王有思我時然疑疑言安作故令狐疑者也雷填填兮雨冥冥援啾啾兮夜鳴風颯颯兮

充章沈鬱頤挫足以表裏騷經昭明正採涉江一篇意實賦風華故耶

木蕭蕭言已在深山之中遭雷電暴雨後吹號响風木搖動以言恐懼失其所也或曰雷為

者君安怒也兩冥冥者萃徒聚也援啾啾者議弄口也風颯颯者政煩擾也木蕭蕭者民驚駭也

思公子兮徒離憂言已恐子椒不見潘按朱子集注云鬼陰而賊不可比君故以人况君以鬼喻已婦人之詞也竊謂九

九章一首序曰九章者屈原之所作也屈原放江南之野故復歌之作本以祭神其於事君特隱寓其意爾必實指其孰為君孰為臣恐亦太泥

屈原

王逸注

涉江

余幼好此奇服兮奇異也或曰奇服好服也年既老而不衰衰懈也已少好奇偉之服帶

長鋏之陸離兮長鋏劍名也其所握長劍楚人名曰長鋏也冠切雲之崔嵬崔嵬高貌言已內修忠信

被明月兮佩寶璐在青日被寶璐美玉也言已背被明月之珠腰佩美玉德實兼備行度清白也世溷濁而

莫余知兮溷亂也吾方高馳而不顧言時世貪亂遭君蔽闇無有知我之賢然猶高行抗志終不回曲也駕青虬

兮驂白螭言此螭神獸定於駕乘以喻賢人情白空可信任也吾與重華遊兮瑤之圃重華舜名也瑤石

次玉也圃圃也言

已想待虞舜遊玉圃猶言遇聖帝升清朝也登崑崙兮食玉英德言也明與天地兮比壽與日月

兮齊光言已年與天地相敵哀南夷之莫吾知兮屈原怨楚俗嫉害忠貞乃曰

也且余濟兮江湖且明也濟渡也言已遭放棄以明且時始去遂乘鄂渚而反顧

兮乘登也鄂渚地名也欸秋冬之緒風欸歎也緒餘也言已登鄂渚高岸步余馬兮山臯

邸余車兮方林邸舍也方林地名言我馬壯強行山臯無所驅馳我車堅牢於方

船船余上沅兮船無所載任也以言已才德方壯誠可任用棄在山野亦無所施也乘

波自傷去明堂之上而人湖澤窗牖者也齊吳榜以擊汰吳榜船櫂也汰水波言已始去乘窗船

之中也或曰齊悲歌言愁思也船容與而不進兮淹回水而疑滯疑滯也滯留

同方引櫂船猶不進隨水流使已疑惑有還意也朝發枉渚兮枉渚地名夕宿辰陽辰陽亦地名言已乃從枉渚

已將去枉曲之俗而處時明之鄉苟余心其端直兮雖僻遠而何傷僻左

我惟行正直之心雖在遠僻入澁浦余儻個兮迷不知吾之所如迷惑

之域猶有善稱無害疾也入澁浦余儻個兮迷不知吾之所如迷惑

之也言已思念楚國雖循深林杳以冥冥兮乃猿狖之所居非賢士

水涯意猶迷惑不知所之峻高以蔽日兮下幽晦以多雨言暑溼霰雪紛其無垠兮涉冰

盛雲霏霏而承宇室屋沉沒與天連也或曰日以喻君由以喻臣霰雪以喻殘賊雲以象

寒也霰雪紛其無垠者殘賊之政害仁賢哀吾生之無樂兮幽獨處

也雲霏霏而承宇者佞人並進滿朝廷也哀吾生之無樂兮幽獨處

乎山中遠離親戚吾不能變心而從俗兮終不易志固將愁苦而終窮

愁思無聊接輿楚狂接輿也髡髮也首頭也自刑體避世不

身困極也接輿髡首兮桑扈臚行仕也桑扈隱士也去衣羸袒效夷也屈原不容於

以自慰也忠不必用兮賢不必以伍子逢殃兮夫差臣諫令伐越夫差

不聽遂賜劍而自殺後比于菹醢朝涉剖孕婦比于正諫紂怒曰聖人之心有七孔於是乃

殺比于剖其心而與前世而皆然兮吾又何怨乎今之人

言自古有迷亂之君若紂夫差不用余將董道而不豫兮董正也豫猶豫也言已雖見

忠信滅國亡身何為復怨今之君乎余將董道而不豫兮董正也豫猶豫也言已雖見

志不猶豫而固將重昏而終身昏亂也言已不逢明君思慮

有狐疑也固將重昏而終身昏亂也言已不逢明君思慮

入洞庭原是時溯流西向故曰上朝發枉渚兮夕宿辰陽辰陽今屬常德府辰陽今屬辰州

府水經注沅水東逕辰陽縣東南合辰水舊治在辰水之陽故取名焉楚詞所謂夕宿辰陽

也沅水又東歷小灣謂之枉渚入澁浦余儻個兮水經澁水出大澁山西流入沅蒸原所涉

自江而南而沅而枉渚而辰陽而澁浦皆自東徂西之路也又辰州志澁浦在萬

山中雲雨之氣皆山嵐瘴癘所為也故下云霰雪紛其無垠兮雲霏霏而承宇

卜居漁父九辨
隱王性其有難可
願

卜居一首
序曰卜居者屈原之所作也原放棄
乃往太卜之家小已居俗何所宜行

屈平

王逸注

屈原既放三年違去郢都不得復見道路僻遠竭智盡忠披胸心也蔽鄣於稽神明也鄭
讒遇諸心煩意亂意憤不知所從眩也乃往見太卜鄭詹尹詹尹卜師姓
曰余有所疑意惑願因先生決之斷吉詹尹乃端策拂龜整儀曰君
將何以教之願問屈原曰吐詞吾寧悃悃款款志純朴以忠乎竭誠將
送往勞來道俗斯無窮乎不困寧誅鋤草茅刈蒿以力耕乎耕稼將遊
大人事貴以成名乎榮譽寧正言不諱諫君以危身乎被刑將從俗富
貴食重以媮生乎身安寧超然高舉議官以保真乎守立將啜菽飲水守志
承類色也嗷咿嚅唳強笑以事婦人乎誦婦寧廉潔正直志如以自清乎修潔
將突梯滑稽轉隨如脂如韋乘弱以絜楹乎順滑寧昂昂志行若千里

雖極主不可期而
臣道無可變不疑
何小哉

之駒乎才絕將汜汜普愛若水中之鳧羣戲與波上下隨眾偷以全吾
軀乎身無寧與騏驎抗軛乎冲天將隨鴛鴦之迹乎安步寧與黃鵠
比翼乎飛雲將與雞鶩爭食乎啄地此孰吉孰凶誰善何去何從安
世溷濁而不清貨賂蟬翼為重近議千鈞為輕遠忠黃鐘毀棄賢隱瓦
釜雷鳴思譴讒人高張居朝賢士無名身窮吁嗟嚶嚶世莫誰知吾
之廉貞不別詹尹乃釋策而謝思不曰夫尺有所短騏驎不寸有所長
雞鶴知時而鳴物有所不足地虧東智有所不明孔子厄數有所不逮天不可神
有所不通日不能用君之心所念行君之意遠本龜策誠不能知此事
不能決君之志

漁父一首
序曰漁父者屈原之所作也漁父避
俗時遇屈原怪而問之遂相應答

屈平

王逸注

海晏

痛故官者明與世
推移之道非已所
獨味顧宗臣非若
漁父遊世之士可
先耳

屈原既放逐也遊於江潭戲水行吟澤畔履用顏色憔悴好衛黑也好古

形容枯槁瘦也漁父見而問之怪屈曰子非三閭大夫歟謂其何故至

於斯易為遭屈原曰世人皆濁眾貪我獨清已志眾人皆醉感財我獨醒

廉自是以見放棄草漁父曰隱士聖人不凝滯於物不困辱而能與世

推移隨俗世人皆濁人貪何不泥其泥同其而揚其波與泥眾人皆醉

巧佞方圓何不舖其糟從其而飲其醪食其何故深思高舉獨行自合放為

遠在他城屈原曰吾聞之受聖新沐者必彈冠拂土新浴者必振衣去塵安

能以身之察察已清受物之汶汶者乎蒙垢寧赴湘流自沉葬於江

魚腹中身消安能以皓皓之白皓皓猶蒙世俗之塵埃乎被汙漁父莞爾

而笑笑難鼓枻而去叩船乃歌曰滄浪之水清兮喻世可以濯我纓沈浴

滄浪之水濁兮喻世可以濯我足道也遂去不復與言合道

九辯五首

序曰九辯者楚大夫宋玉之所作也辯者變也九者陽之數也道之綱紀也謂陳說道德以變說君也宋玉屈原弟子閔惜其師忠而放

逐故作九辯以述其志也

宋玉

王逸注

悲哉秋之為氣也寒氣聊戾蕭瑟兮陰氣促急草木搖落華葉隕零而變

衰形體易色枝枯槁也自傷歲將暮也慄慄兮思念暴戾心自若在遠行志客出去登山臨

水兮升高遠望送將歸族親別逝沈寥兮沈寥曠湯而虛或曰沈天高而

氣清秋天高朗體清也言天高朗寂寥兮源瀆順流收潦而水清清無溢潦白

水夏濁而秋清傷君昏亂不聰明也薄寒之中人傷我肌膚愴愴憤憤

兮中情陰悒去故而就新初會錯坎廝兮數遭患禍貧士失職而志不

平意不得也廓落兮喪志失耦羈旅而無友生遠寄居惆悵兮後常失輩

而私自憐竊內念已燕翩翩其辭歸兮將入大海蟬寂寞而無聲蟬鳴而伏

也雁雁嗷嗷而南游兮羣戲行也鵙雞啁嘶而悲鳴奮翼呼而低昂也大燕蟬

雁鷗雜喜樂而逸豫言無候雁鴻雁之喜而有蟬燕之憂也獨申旦而不寐兮夜坐視瞻而終明也哀蟋蟀之宵征見

野八月在子九月在酉十月蟋蟀入我牀下是其宵行也時豐豐而過中兮年已過半日進往也

悲憂窮蹙兮修德見過愁懼惶也獨處廓孤立特止居一方也有美一人兮位尊服好謂懷王也心不釋

薄欲山無賢皆讒賊也專思君兮執心一意不可化同姓親聯恩義篤也君不知兮聰明淺短志迷惑也可奈

何頭緒難啓長歎息也蓄怨兮結恨在心慮憤鬱也積思心煩懣兮忘食事忽不食也願一見

兮道余意舒寫忠誠自陳列也君之心兮猶自黑也與余異方圓殊性車既駕兮言還歸而歸言還

皇天平分四時兮謂宜春生而秋殺也爾雅曰四時利為通正竊獨悲此凜秋微霜淒愴白露既

下欲反不得見兮自傷流離路隔塞也心悲中心志恨憫慨絕兮中心志恨不得心割切也中替亂兮思食煩惑忘南北也私自憐兮何

秋身體疲病而憂窮也既先戒以白露兮君不弘德而嚴令也冬又申之以嚴霜刑罰烈峻而重深也

收恢台之孟夏兮上無仁恩以養民也夫天制四時春生夏長人君則之以養萬物秋殺冬藏亦順其宜而行刑罰故君賢臣忠政合大中則品庶安寧萬物豐茂上闇下僞用法殘虐則貞良被害草木枯落故宋玉援引天時託譬草木以茂美與仁賢霜露傷被害也然坎係而沈藏民無注足窺岩

日葉於邑而無色兮顏容變易而善黑也枝煩擘而交橫柯條糾錯而則疑也顏淫溢而將

銷鑠而瘀傷身體焦枯被病久也惟其紛糅而將落兮蓬茸顛仆根蠹朽也恨其失時而無

當不值聖主而年老也覽駢轡而下節兮安步徐馬而勿驛也聊逍遙以相羊目徐低徊以遊戲也歲忽

忽而道盡兮年歲逝往之若流也恐余壽之弗將懼我性命之不長也悼余生之不時兮傷

西堂自問傷與心怵惕而震盪兮思慮傷動何所憂之多方內念君父及兄弟也仰

白甲二句驚心動魄實是開闢以來未有

明月而太息兮

上告昊天 怨神靈也

步列星而極明

周覽九天仰觀星宿 不能臥寐乃至明也

竊悲夫蕙華之曾敷兮

蕙草芬芳以興 在位之賢臣也

紛旖旎乎都房

被服盛飾於宮殿也 旖旎盛貌詩云旖旎

其何曾華之無實兮

外貌若忠 而心佞也

從風雨而飛颺

隨君嗜欲而回傾也夫風為號 令雨為德惠故風動而草木搖

以為君獨服此蕙兮

體受正氣 而高明也

羌無以異於眾芳

適彼樂土 心閱憐

之慘悽兮

內自哀念 心惻隱也

願一見而有明

分別忠心 與偽惑也

中結軫而增傷

肝膽破裂心割 痛也

豈不鬱陶而思君兮

憤念蓄積 盈胸臆也

以九重

門闕高閉 道路塞也

關梁閉而不通

關人指 承呵問

皇天淫溢而秋霖兮

久雨連日 澤深厚也

后土何時而得乾

山阜濡澤 草木茂也

此無澤兮

不蒙恩施 獨枯槁也

仰浮雲而永歎

愬天語神 我何咎也

何時俗之工巧兮

世人辯慧 造詐偽也

背繩墨而改錯

違廢聖道背仁義也夫繩墨者工之 法度也仁義者民之正路也繩墨用 則曲木截仁義進則後佞 滅二者殊義不可不察也

却騏驥而不乘兮

斥逐子胥 與比干也

策駑駘而取路

言任賢 才與敏

蘭也當世豈無騏驥兮

家有樓矣 與管晏也

誠莫之能善御

世無堯舜 及桓文也

其人兮

遭值桀紂 之亂昏也

故駒跳而遠去

披髮為奴 走橫奔也

鳳愈飄翔而高舉

賢者伏隱 窟山谷也

圓鑿而方柄兮

正直邪枉 行殊則也

吾固知其鉏

所務不同 若粉墨也

衆鳥皆有所登棲兮

羣伎並進 處安爵也

鳳獨遑遑而無所

意欲括囊 而靜默也

常被君之渥洽

前蒙寵遇 錫福也

九十乃顯榮兮

呂尚耆老 然後貴也

誠未遇其匹合

遭值文王 功冠世也

謂鳳皇兮安棲

集棲梧桐 食竹實也

今之相者兮

以賢為愚 時間惑也

舉肥

不量才能 視顏色也

鳳皇高飛而不下

智者遠 逝之四

而求服兮

千木闔門 而辭相也

鳳亦不貪餽而妄食

顏闔鑿環 而逃亡也

君棄遠而不察

介推割股 而自放也

雖願忠其焉得

申生至孝 而被謗也

欲寂寞而絕端兮

思念纏結 摧肺肝也

馮鬱鬱其何極

言任賢 才與敏

騏驥楚詞俱作騏
跳據朱子云作駒
者非

憤懣盈胸
終年歲也

招魂一首

序曰招魂者宋玉之所作也宋玉憐哀屈原厥命將落作招魂欲以復其精神延其年壽也

宋玉

王逸注

朕幼清以廉潔兮

朕我也不求曰清不受曰廉不汗曰潔

身服義而未沫

沫已也言我少小修薄潔之行身服仁義未曾

有解已之時

主此盛德兮牽於俗而蕪穢

牽引也不治曰蕪多草曰穢言已施行常以道德為主以忠事君以信結交為

俗人所推引德能蕪穢無所用也

上無所考此盛德兮

考校也長離殃而愁苦

則無所考校盛德長遭殃禍愁苦而已

帝告巫陽

帝謂天也女曰巫陽其名也曰有人在

屈原也宋玉上設天意助貞良故曰帝告巫陽有賢人屈原在於下方我欲輔成其志以厲黎民也

魂魄離散汝筮予之

魂者身之精魄者性之決

所以經緯五臟保守形體也善曰筮尚書曰決之善龜言天帝哀憫屈原魂魄離散身將顛沛使巫陽筮問求索得而與之使反其身

巫陽對曰掌夢

巫陽對天

帝言招魂者本掌夢之官所主職也

上帝其命難從

言天帝難從掌夢之官欲使巫陽招之也若必筮予之恐後謝

夢之言所主職也

之不能復用巫陽焉

謝去也巫陽言如必欲先筮問來魂魄所在然後與之恐後世意懈去卜筮之法不能復修用但招之可也乃下招

曰巫陽受天帝之命因

下招屈原之魂也

魂兮來歸

還歸屈原之身去君之恒幹

恒常也幹體也易曰貞者事之幹也

何為

兮四方此言魂靈當扶人養命何為去君之常體而遠之四方乎夫人須魂而生魂待舍

君之樂處而離披不祥些

舍置也祥善也言何為舍君楚國饒樂之處陸離走不善之鄉以觸眾惡也

魂兮歸來東

方不可以託些

託寄也言東方之俗其人無義不可以託寄身也

長人千仞唯魂是索些

七尺曰仞

東方有長人國其高千仞王求人魂而食之也

流金鑠石些

鑠銷也言東方有扶桑之木十日並在其上以次更行其勢酷烈金石堅剛

彼皆習之

習其熱魂往必解爛也魂往必釋些

釋解也彼十日之處自皆為銷釋

魂兮歸來南方不可以止些

言南方之俗其人無信不可久留也

題墨繭

題額也

得人肉而祀以其骨為醢些

醢擊也言南極之人雕畫其額其骨為醢醬

蝮蛇綦綦

蝮大蛇綦綦積聚之貌

封狐千里些

封狐大狐也言炎土之氣多蝮

雄虺九首往來儵忽吞人以益其心些

儵忽疾急貌也言復食不可逢遇也

歸來歸來不可久淫些

淫遊也言其惡如此不可久遊必被害也

魂兮歸來

來奄忽常吞人魂魄以益其賊害之心也

旋入雷淵

西方之害流沙千里些

流沙沙流而行也言西方之地厥上不毛流沙滑滑晝夜流行縱橫千里又無舟航者也

每錄研

然則如後世夜父之說亦亦有之

轉也。靡散而不可止此。靡碎也。言欲涉流沙則回入雷公之室。運轉而行身雖靡碎尚不可得休止也。幸而得脫其

外曠宇些。曠大也。宇野也。言從雷淵雖得免脫。赤蟻若象。蟻也。立逢強若壺此。壺

瓠也。言曠野之中有赤蟻其大如象。又有飛蜂腹大如壺皆有毒能殺人。五穀不生叢菅是食此。西極之地不生五穀

其人但食柴。其土爛人求水無所得些。言西方之土溫暑而熱。焦爛人肉。渴欲求水無源泉不可得也。彷徨無

所倚廣大無所極些。倚依也。言欲徬徬東西無人可依。歸來歸來恐自遺賊

此。賊害也。魂魄欲往。其野廣大行不可極也。彷徨切切。歸來歸來恐自遺賊

此。言北方常寒其冰重累峨峨如山。涼風急疾雪隨之飛行千里乃至地也。歸來歸來不可以久些。言其寒殺人

分歸來君無上天些。天不可得上也。虎豹九關啄害下人些。啄齧也。天門九重使

啄天下欲上之人而殺之。一夫九首拔木九千些。言有丈夫一身九頭強梁多力。豺狼從目往

來。仇仇些。仇仇行聲也。有豺狼之獸其目皆。懸人以嬉投之深淵些。豺狼得人

不即啗食先懸其頭用之嬉戲。致命於帝然後得瞑些。瞑臥也。言投人已訖土致

也。歸來歸來往恐危身些。往則逢害。魂兮歸來君無下此幽都些。幽

地。下幽其故曰幽都。土伯九約其角鬻鬻些。土伯后土之侯伯也。約屈也。鬻鬻利

鬻鬻也。敦厥血拇。敦厚也。厥背也。逐人驅逐些。驅逐走貌也。言土伯之狀廣肩厚背逐

參目虎首其身若牛些。言土伯之頭其貌如虎而有。此皆甘人歸來歸來

恐自遺災些。甘美也。災害也。此物食人以。魂兮歸來入修門些。修門郢城門也

之。魂歸楚都入郢門欲。工祝招君背先行些。工巧也。巫巫曰祝。背倍也。言選擇名工巧

秦篝齊縵。篝落也。鄭羅絡些。羅縵也。絡縛也。言為君魂作衣乃使秦人織其篝。招其

該備永嘯呼些。該亦備也。言撰設甘美招魂之具。靡不畢備。故長嘯大呼以招。魂兮

歸來反故居些。反還也。故居也。言。天地四方多賊寇些。賊害也。惡也。言天有

長人西有赤蟻南有雄虺北。像設君室些。像法。靜開安些。無聲曰靜。室寬曰開。言乃為君

有增冰皆為姦惡以賊害也。高堂邃宇。邃深也。檻屏軒些。檻。櫺也。從曰檻。橫曰櫺。軒樓板也。言所造之室

可安樂之。層臺累榭。層累皆重也。有木謂。臨高山些。言復作層重之臺累石之榭。其顛地

鮮明也。網戶朱綴。網戶綺文也。刻方連些。刻。鑲也。橫木謂之連。言門戶之楣皆刻

也。網戶朱綴。朱丹也。綴。緣也。刻方連些。刻。鑲也。橫木謂之連。言門戶之楣皆刻

自知錄曰或云地獄之說本於招魂長人土伯則夜叉雷淵則刀山劍樹之地也雖文人之寓言而意已及之矣於是魏晉以下之人遂衍其說而附之釋氏之書

冬有突夏突復室也夏大屋也詩云於我于夏屋渠渠突烏弔切夏室寒此言隆冬凍寒則有大屋復突溫室盛

川谷徑復流源為川注穀為谷徑過也復反也流潺湲此言所居之舍激尊川水經過園庭光風轉

蕙光風謂兩已日出而風草木有光色轉搖也汜崇蘭些汜猶汎搖動貌也崇充也言天霽日明微風奮發

經堂入奧西南隅謂之奧朱塵筵些朱丹也塵承塵也筵席也言升殿過堂入房至奧處上則

謂承塵董肇曼砥室翠翹砥石名也翠鳥名也翹羽也結曲瓊些以砥石為壁平而滑澤以翠鳥之

羽雕飾玉鈎以懸衣物也或曰儋室謂儋曲室也翡翠珠被雄赤曰翡翠青曰翠被衾也爛齊光些齊同也言牀上之被則

施羅幃幃羅幃也纂組綺縞纂組綺縞羅綺也結奇瑣些瑣玉名也言幃帳之細皆用綺縞室中之

觀多珍怪些金玉為珍詭異為怪言從觀房室之中四方珍奇玩好怪物無不畢具蘭膏明燭以蘭香練膏也華容備些

容貌也言日暮游晏然香蘭之膏張施明燭以一一八侍宿左傳曰晉悼公賜魏絳女樂二八

射遞代些射厭也詩云服之無射遞更也言使好女十六侍君九侯淑女淑善

多迭眾些迭疾也言復有九國諸侯好善之女盛影前不同制制法也實滿宮些

宮飾室也爾雅曰宮謂之室言九侯之女工巧妍雅垂鬢下髮形貌詭異不與眾同皆來滿充後宮也容態好比態姿也順彌代些彌久

美女眾多其貌齊同姿態好美自相親比承順上意久則相代弱顏固植固堅植志也譽其有意些譽正言貌也言美女

心志堅固不可侵犯則譽於發言中禮意者也姱容修態姱好貌也緝百洞房些緝竟也乃室也言復有美好

聚羅列竟於洞遠滿房室也蛾眉曼睩曼睩也目騰光些騰也言美女之貌蛾眉玉貌好目曼靡

顏膩些靡緻也遺視聯些遺視竊視也聯脈也言美女顏容膩緻身體離樹脩幕

離別也修長也也莫大帳也侍君之間閑些閑靜也言願令美女於離宮別翡翠翠幃飾高堂

飾制版承以墨玉情帳張高堂以藥君也紅壁沙版沙丹玄玉之梁些玄黑也言堂上四壁皆壁

之梁五采分別也仰觀刻桷畫龍蛇些言仰視屋之棟椽皆刻畫龍蛇而有文章也坐堂伏檻檻楯

臨山池些言坐於堂上俯伏楯下芙蓉始發芙蓉蓮華也雜菱荷些菱菱也秦人謂之

芙蓉始發其菱雜羅列而生俱盛茂也藕古買切荇古后切紫葢屏風屏風水文緣波些言復有水葵生於池中有其

葉而生文也或曰紫葢言荷葉紫色也屏風謂葉節風也文異豹飾豹猶虎侍陂陀些陂陀長陸也言侍從之人皆

堂偶衛階陸也或曰侍陂池侍從於君遊陂池之中也軒輶既低軒輶皆輕車名也低也步騎羅些徒行為步乘馬為騎羅

與美其飲由來遠矣

屯止步騎士衆羅... 蘭薄戶樹... 瓊木離些... 食多方些... 肥牛之臄... 酸醃... 醃醃... 犀糝蜜餌... 蜜勺... 清涼些... 聚些... 歸來歸來反故室敬而無妨些... 華酌既陳... 有瓊

按此非喻也詩言... 容飾此言歌舞... 劇前是平居此是... 晏會

室子孫承事... 有羞未通... 女樂羅些... 涉江采菱... 文服織... 麗而不奇些... 髮曼鬢... 豔陸離些... 二八齊容... 起鄭舞些... 卒撫案下些... 吳歛... 蔡謳... 奏大呂些... 士女雜坐... 亂而不分些... 班其相紛些... 鄭衛妖玩來雜

歌舞之中忽聞以
戲劇總不台文勢
道也

陳此 鄭衛國名也妖玩好女也雜廁也陳列也言鄭
衛二國復遺妖玩好女來雜廁俱坐而陳列也

先此 秀異也言鄭衛妖女工於服飾其結珠形
能感楚人之心故秀異獨前而先進也

六箒此 乃設六箒竟落作箒象牙為箒妙目好也
曹列稱也進校巧投箒行其轉相迫使不得

成梟而卒 倍勝也言曹氏集箒以相樂堂下
當成卒勝射張食其下迷於

晉制犀比 晉國名也制
犀比也犀比集也

費白日些 費光也言晉國工作
窮故呼五日以助投者也

鏗鐘搖簫 鏗也言樂聲也
鏗也言樂聲也

不廢 樂也言雖以酒相娛樂不廢政事晝夜沈湎以忘憂也或曰娛酒不廢發
然如日光

沉日夜些 言雖以酒相娛樂不廢政事晝夜沈湎以忘憂也或曰娛酒不廢發
且也詩曰明發不寐言歡娛日夜湛樂也又曰和樂且耽言晝夜以

蘭膏明燭華燈錯些 言錯錯也言樂聲也
樂也言錯錯也言樂聲也

反故居些 言現宜急歸還楚國
歲始來進春氣奮揚萬物皆感

耐飲既盡歡樂先故此 故舊也言飲酒作樂盡已歡欣者
誠欲樂我先祖及與故舊人也

亂曰獻歲發春兮 獻進
歲始來進春氣奮揚萬物皆感

白芷生些 言屈原放時景
氣而生自傷放逐獨南行也

某蘋齊葉兮 爾雅曰某
王荔也

倚沼畦瀛兮 沼池也畦畦區也瀛池
言左也

青驪結駟兮 純黑為驪結連
傳無也

懸火延起兮立顏蒸 懸火懸燈也玄天也言時晝君夜猶懸燈林木
驟走也

誘騁先 誘導也騁馳也言獵時有步行者有乘馬走驟
處止也

引車右還 還轉也言抑止馳騁者順通
也

與王趨夢兮課後先 夢澤名也楚名
氏傳曰楚大夫鬬伯比與鄭公之女淫而生子棄諸夢中

朱明承夜兮 朱明謂日
也承夜也

時不可淹淹 漸沒也言澤中香
也言懷王是時親射獸驚青兕牛而不能制

皇澤也 皇澤也言澤中香
也言懷王是時親射獸驚青兕牛而不能制

皇澤也 皇澤也言澤中香
也言懷王是時親射獸驚青兕牛而不能制

皇澤也 皇澤也言澤中香
也言懷王是時親射獸驚青兕牛而不能制

皇澤也 皇澤也言澤中香
也言懷王是時親射獸驚青兕牛而不能制

皇澤也 皇澤也言澤中香
也言懷王是時親射獸驚青兕牛而不能制

皇澤也 皇澤也言澤中香
也言懷王是時親射獸驚青兕牛而不能制

皇澤也 皇澤也言澤中香
也言懷王是時親射獸驚青兕牛而不能制

皇澤也 皇澤也言澤中香
也言懷王是時親射獸驚青兕牛而不能制

哀傷不足處也

霽接離題黑齒山海經離題國在鬱水南土志黑齒在永昌關南以漆漆其齒獲虺九道海外北經共工臣曰相柳九首人面蛇身而青食於九土所抵即為澤谿禹殺之流沙千里夢溪筆談鄜延西北有范河即流沙也人馬踐之有聲陷則應時皆滅旋入雷淵周孟侯云雷淵即西域河源所注之雷者海系蟻若象八綖譯史蟻國在極西其色赤大如象元龜若壺五侯晴大蜂出崑崙長一丈其毒殺象二夫九首山海經崑崙帝之下都面有九門門有開明獸守之虎身人面九首鬚髮皆白實羽鶴鬚雲句云靈古木作靈朱子云靈見禮經通作翼以疏布蓋尊者句挹酒器言舉爵用勺酌酒而實羽鶴之爵也今本作靈非釋禮經飲梁四公記高昌國獻東酒杰公辨其非八風凍成又以高寧酒和之者據此則凍飲乃酒之製為凍者也舊注疑誤六博五自古博經博法二人相對坐向局分十一道兩頭當名齒水用其十二枚六白六黑又用魚二枚置水中其鄰采以瓊為之銳其頭四面刻眼亦名齒二人五擲采行其某行到處即豎之名為某某即入水食魚亦名牽魚每牽一魚獲二籌翻一魚獲三籌鮑宏博經所擲瓊有五采刻一書者謂之寒刺兩書者謂之白刺三書者謂之黑一面不刻者五寒之間謂之五塞路貫盧江兮左長鴻前漢地理志盧江出陵陽東南北入江原自陵陽入盧江而達大江故曰貫交按招魂一篇自王叔師定為宋玉所作于餘年來未有異議朱子祇疑大招為景差作亦未嘗謂招魂之為原作也至明黃維育始取二招歸之於原近世頗有宗其說者論雖未醇亦足廣學者之識

招隱士一首

序曰招隱士者淮南小山之所作也小山之徒閉傷屈原身雖沈沒名德顯聞與隱處山澤無異故作招隱士之賦以彰其志也

劉安 漢書曰淮南王安為人好書招致賓客數千人後任被自請吏具告與淮南謀反上使宗正以符節劾王未至自殺

王逸注

桂樹叢生兮

桂樹芬香以興屈原之忠良也

山之幽

遠去朝廷而隱也

偃蹇連卷兮

容貌美好也

枝相繚

信我

結條理成也以言才德高明也輔賢者慎也

山氣隴從兮

峯巒雲霧鬱鬱也

石嵯峨

峻嶒目也

谿谷嶄

巖兮

崎嶇開闢險阻也開呼

水層波

涌躍漉漉流迅疾也

嗷狖羣嘯兮

禽獸所居志樂也狖也狖余救切

豹嗥

猛獸爭食欲相噬也以言山谷之中幽深險阻非君子之所處後狻虎豹非賢者之偶也

攀援桂枝兮

登引山木也

聊淹

遠望愁也

留

便旋中野也

王孫遊兮

隱士避世也

不歸

棄家也

不自聊

中心煩亂也

蟋蟀鳴兮

蟋蟀得夏也

啾啾

秋節將至悲聲也

歲暮兮

年齒已老也

不自聊

中心煩亂也

蟋蟀鳴兮

蟋蟀得夏也

塊兮

憂也

山曲岬

盤結也

心淹留兮

絕也

恫兮

心刺也

虎豹

音料吟音血

叢薄深林兮

叢薄也

上慄

色也

岵岵

音料吟音血

樹輪相糾兮

交錯扶也

木菱

枝葉盤紆也菱音助

清莎

居也

積草

積也

兮

或騰或倚

或騰或倚

走佳殊

狀貌

嶮嶮兮

兮

彌猴兮

百獸皆也

慕類兮

哀已不遇也

從從兮

兮

或騰或倚

走佳殊

狀貌

嶮嶮兮

從從兮

兮

彌猴兮

百獸皆也

慕類兮

哀已不遇也

從從兮

兮

或騰或倚

走佳殊

狀貌

嶮嶮兮

從從兮

兮

彌猴兮

百獸皆也

慕類兮

哀已不遇也

從從兮

兮

或騰或倚

走佳殊

狀貌

嶮嶮兮

從從兮

兮

彌猴兮

百獸皆也

慕類兮

哀已不遇也

從從兮

空有道德養情性欲屈原楚歸郢也攀援桂枝兮亂託香木聊淹留待明時也虎豹闕兮殘賊之獸忽急能罷咆食殺之獸禽獸駭兮雉兔之羣亡其曹達離羣黨王孫兮歸來失羣偶也

山中兮不可以久留入故宇也

文選卷三十四

七上

七發八首

七發者說七事以發發太子也酒楚詞七諫之流

枚叔

漢書曰枚乘字叔淮南人也為吳王濞郎中善屬辭武帝以蒲輪徵之乘死於路

楚太子有疾而吳客往問之曰伏聞太子玉體不安亦少間乎言

天下安寧四宇和平太子方富於年意者久耽安樂日夜無極邪

氣蘢逆中若結轡言邪氣入內而為逆其堅若結也管子曰邪氣蘢內玉色乃衰素

屯澹淡嘯唏煩醜紛屯澹淡憤羞煩醜之貌也王逸楚詞注曰獻秋啼貌方言曰哀

惕休休臥不得眠向書曰休惕惟厲中夜以興素問岐伯曰不得臥者是陽明之逆虛中重聽惡聞人聲素

精神越深百病咸生呂氏春秋曰精神勞則越高誘曰越散也鄭玄毛詩箋曰深發也

聰明眩矐悅怒不平王逸楚詞注曰眩矐惑亂貌也久執不廢大命乃傾太子豈有是

數千言之賦讀者厭倦裁而為七發行換步處處足以回易耳目此枚叔所以為文章宗也

劉彥和云七發賦發發乎嗜欲始邪未正所以戒膏粱之子

曰何謂虛谷曰精氣奪則虛黃帝八十一問曰陰病惡聞人聲

精神越深百病咸生

聰明眩矐悅怒不平

久執不廢大命乃傾太子豈有是

平鄭玄禮記注曰廢止也毛萇詩傳曰廢猶去也毛詩曰曾是莫聽大命以傾太子曰謹謝客賴君之力時時有之

然未至於於是也言賴君之力天下太平故客曰今夫貴人之子必宮居而

閨處內有保母外有傅父欲交無所禮記曰孔子曰古者男子外有傅父內有保母又曰其次為保母鄭玄曰保母安其居處

飲食則温厚甘膳腥醢肥厚温厚謂凡味之厚也韓子曰夫香美臠味甘口病腥醢謂凡味之厚也韓子曰夫香美臠味甘口病

雖有金石之堅猶將銷鑠而挺解也高誘曰氏春秋注曰挺猶動也賈逵國語注曰鑠銷也况其在

筋骨之間乎哉故曰縱耳目之欲恣支體之安者傷血脈之和且

夫出與人犇命曰歷痿之機呂氏春秋曰出則以車入則以犇務以自佚命曰歷乘之謬為好奇而改之也聲類曰伯嗣理切歷渠月切洞房清宮命曰寒熱之媒

朔至於歷機故曰務以佚也故乘引伯歷而為歷未詳

呂氏春秋曰室大多陰臺高多陽多陰則歷多陽則痿此

陰陽不適之患也高誘曰歷逆寒疾也痿歷不能行也

皓齒娥眉命曰伐性之斧呂氏春秋曰靡曼皓齒鄭衛之音務以自樂命曰伐性之斧高誘曰靡曼細理弱肌也皓齒謂齒如狐犀也鄭國淫僻以其淫僻滅亡故曰伐性之斧也甘脆肥臠命

曰腐腸之藥呂氏春秋曰肥肉厚酒務以相強命曰腐腸之食廣雅曰脆弱也情感切腐厚之味也今太子

膚色靡曼四支委隨筋骨挺解王逸楚詞注曰靡細也曼澤也隨不能屈伸也血脈浮濯手足情

窳淫濯謂過度而且大也爾雅曰淫過也又曰濯大也郭璞方注曰情懈惰也應劭漢書注曰窳弱也餘乳切越女侍前齊姬奉後越絕書飾美女西施鄭且使大夫種獻之於吳王曰越王勾踐竊有夫人之遺西施鄭且越不敢當使獻之大王吳王大悅齊姬齊女也毛詩曰豈其取妻必齊之美如浮漢書注曰如眾妾之總稱也

往來游讌縱恣乎曲房隱閉之中此甘餐毒藥戲猛獸之爪牙也

所從來者至深遠淹滯永久而不廢王逸楚詞注曰淹久也雖令扁鵲治內巫咸

治外尚何及哉史記曰扁鵲游海鄭人也姓秦氏名越人得長桑君禁方視病盡見五臟也桓侯初不信後病遣召扁鵲鵲逃桓侯遂死又曰巫咸雖善視不能自視也賈逵國語注曰尚且也今如太子之病者獨宜世之

君子博聞強識禮記曰博聞強識而讓謂之君子承閒語事變度易意楚詞曰應奉閑而自察常無離

側以為羽翼高誘注曰羽翼也淹沉之樂浩唐之心遁佚之志其奚由至

哉唐猶也太子曰諾病已請事此言

客曰今太子之病可無藥石針刺灸療而已以要言妙道說而去也不欲聞之乎太子曰僕願聞之客曰前門之桐高百尺而無

去也不欲聞之乎太子曰僕願聞之客曰前門之桐高百尺而無

此一段猶賦之序

廢疑作發傳寫之誤

言妙道在末一
段中先之以此者
見極天下之樂不
如親正士為能起
疾益叔方客遊諸
侯故為文以開喻
之也

枝周禮曰龍門之琴瑟孔安國尚書傳曰龍門山在河東之西界魯連子曰東方有松樅高千仞而無枝也中鬱結之輪菌扶疏以分

離鬱結隆高之貌也說文曰扶疏四布也張晏尚書注曰輪菌委曲也上有千仞之峯下臨百丈之谿包咸論語注曰七尺曰仞

湍流迴波又澹淡之迴波迴流之波也澹淡播蕩之貌也其根半死半生冬則烈風漂霰

飛雪之所激也夏則雷霆霹靂之所感也朝則鸛黃鵠鳴焉爾雅曰鸛鵠黃鵠鳴也

宿焉獨鵠晨號乎其下楚詞曰鵠鳴於晨暮則羈雌迷鳥

冬使琴摯斫斲以為琴野蘭之絲以為絃鄭玄論語注曰師摯魯太師也以其正琴謂之琴摯京房善易謂

孤子之鈎以為隱九寡之珥以為約古樂之易京野蘭野蠶之繭也東觀漢記曰光武二年野蠶成繭破山民收為絮

使師堂操暢伯子牙為之歌師堂樂師也韓詩外傳曰孔子學鼓琴於師堂子京而不達師堂子京曰夫子

向虛壑兮背檣槐說文曰檣與檣同檣古字通依絕區兮臨迴溪飛

鳥聞之翕翼而不能去野獸聞之垂耳而不能行蚊蟻蟻聞之

拄喙而不能前周書曰蚊行喙息說文曰蚊行也凡生類之行皆謂之蚊又曰蟻

亦天下之至悲也太子能強起聽之乎太子曰僕病未能也

客曰物牛之腴菜以筍蒲說文曰獨以芻蕘養國牛也國語曰物黍幾何物或為蕘

肥狗之和冒以山膚楚苗之食安胡之飯和謂和羹也鄭玄禮記注曰芻菜

散禮記曰無毋傲徒完切於是使伊尹煎蘇易牙調和呂氏春秋曰伊尹說湯以至

若孔子曰淄澠之合若孔子曰淄澠之合熊蹯之臠勺藥之醬左氏傳曰宰夫臠熊蹯不熟方言曰臠熟也

薄者之炙鮮鯉之膾薄者未詳一日薄切獸者之肉而以爲炙秋黃之蘇白露

之茹茹菜之總名也蘭英之酒酌以滌口漢書曰百味旨酒而蘭生晉山梁之餐參豹

之胎鄭玄論語注曰孔子山行見一雌雉食其梁栗往視左氏傳注曰黍養也音宦六韜曰武

藿之羹必將藿之羹必將小飯大歡如湯沃雪說文曰歡飲也昌悅切沃雪言易也家

熊羆豹胎熊羆豹胎此亦天下

每歲軒

之至美也。太子能彊起嘗之乎？太子曰：僕病未能也。

客曰：鍾岱之牲，齒至之車。漢書曰：鍾岱石北，追近胡寇如淳曰：鍾所在未聞石山險之限在上黨曲陽。呂氏春秋曰：代故馬都宜馬齒至。

之車未詳或說曰：公羊傳曰：先軫謂晉侯曰：君馬齒至也。言以齒至馬駕車也。戰國策曰：馳之齒至矣。服檻車而上太行也。

前似飛鳥，後類距虛。曰：駿馬有晨風、黃鵠，皆取鳥名。馬言走疾若飛也。范子曰：下里馬必有距虛。呂氏春秋曰：距虛風後而免前。

稱麥服處，躁中煩外。以稱麥分馬肥故中躁而外煩也。宋玉招魂曰：稻梁糈粢，麥稷黃粱。左氏傳慶鄭謂晉侯曰：今乘異產，將與人易。張脈價與勿強中乾。

是伯樂相其前後，王良造父為之御。秦缺樓季為之右。呂氏春秋曰：若若趙之王良，秦之伯樂，尤盡其妙。文子曰：伯樂相之，王良御之。史記曰：周繆王使造父為御，西巡狩秦缺，未詳。韓子曰：夫獵記車與之安用六駕之足，使王良佐轡，則身不勞而易及禽獸。今捨車與則雖樓季之走無時及獸矣。計此兩人者，馬佚能止之，車覆能起之。秦缺樓季也。家語顏回曰：東野之御善則善矣，其馬將必佚也。於是使射干、鎰之重，爭千里之逐。齊公于馳逐重射孫子見其馬足不甚相遠，有上中下輩，於是謂田忌曰：君弟重射，臣能令君勝。然之與射，千金及臨質，孫子曰：今以君之下驥與彼之上驥，與彼中驥，與彼下驥，既馳三輩而思一不勝，而再勝，卒得千金。賈逵國語注曰：一鎰二十四兩。韓子曰：王子期為趙簡王取道，爭千里之發也。

此亦天下之至駿也。太子能彊起乘之乎？太子曰：僕病未能也。

客曰：既登景夷之臺，南望荆山，北望汝海，左江右湖，其樂無有。博辯之士，原本山川，極命草木。臺名也。孔安國尚書傳曰：荆山在荊州郭璞山海經注曰：汝水出魯陽山東，北入淮。海汝稱海，大言之也。戰國策魯君曰：楚王登荆臺，南望獵山，左江右湖，其樂忘死。於是使博辯之士，原本山川，極命草木。趙岐孟子注曰：命，名也。比物屬事，離辭連類。禮記曰：屬辭比事，春秋教也。韓子曰：多言繁稱，連類比物。浮游覽觀，乃下置酒於虞懷之宮。連廊四注。鄭玄周禮注曰：四阿，若今四注也。

原本山川，四句在賦之末也。

章白鷺，孔雀鸚鵡。酒章鳥名。未詳。鸚鵡，鳥名。未詳。

邕羣鳴，陽魚騰躍，奮翼振鱗。邕，龍名。德牧，並鳥名。未詳。陽魚，騰躍，奮翼振鱗。曾子曰：鳥魚皆生於陰，而屬於陽。故鳥魚皆卵，生魚遊於水，鳥飛於雲。淑溲，菁蓼，草名。芳芬，於雲。淑溲，菁蓼，草名。芳芬，於雲。淑溲，菁蓼，草名。芳芬，於雲。

女桑河柳，素葉紫莖。毛詩曰：猗彼女桑，毛萋曰：女桑，莢柔也。爾雅曰：柳，河柳。郭璞曰：今河旁赤莖小楊也。

苗松豫章，條上造天。苗松，未詳。一曰：苗山之松。豫章，木名也。孔安國尚書傳曰：造，至也。

梧桐井閭，極望成林。張揖上林賦注曰：井，閭榭也。

衆芳芬鬱，亂於五風。遁甲開山圖曰：女媧沒天，庭氏之王有天下五風異色也。

從容狗靡，消息陽陰。消滅也。息生也。林木茂盛，隨風披靡，故或陽或陰也。文子曰：與陰俱開，與陽迭開，消息或為須臾也。

消息陽陰，言與陰陽相消息也。注誤。

列坐縱酒，蕩樂娛心。景

春佐酒杜連理音

劉熙孟子注曰景春孟子時人為縱橫之術者史記曰上召于滋味弟佐酒如淳漢書注曰今樂家五日一習樂為理樂杜連未詳

雜陳肴糝錯該

王逸楚詞注曰該備也練色娛目流聲悅耳

激楚之結風揚鄭衛之皓樂

文韻上林賦注曰激衝激也結風回風也楚地風氣既漂疾歌樂者復依激結之急風為節其樂促迅哀切也

淮南子曰揚鄭衛之皓樂此齊民所以淫泆流酒也

許慎曰鄭衛新聲所出國也皓樂善倡也皓下或有齒字談

使先施微舒陽文段干吳

皆美女也先施即西施也戰國策魯仲連謂孟嘗君曰君後宮十妃皆衣編紵食梁肉豈毛盾先施哉微舒段干傳子皆未詳一日左氏傳曰楚莊王欲納夏姬申公巫臣曰不可今納夏姬貪其色也史記曰夏姬微舒母也淮南子曰不待脂粉西施陽文也許慎曰陽文楚之好人也吳姓已見上文孫卿子曰閭姬子奢莫之嫌草昭漢書注曰閭姬梁王魏嬖之美人

雜裾垂髻目窈心與

司馬彪子虛賦注曰昏燕尾也垂當為挑史記王魏嬖之美人

流波雜杜若

言引流波以自潔雜杜若以為芳杜若見下注說文曰掄引也

蒙清塵被蘭澤

列子曰穆王為中天之臺鄭衛之處子施芳澤

嬖服而御

尚書大傳曰古者后夫人至於賦曰沐蘭澤含若芳

此亦天下之靡麗

賦曰沐蘭澤含若芳

侈廣博之樂也太子能彊起游乎太子曰僕病未能也

容曰將為太子馴騏驎之馬駕飛輪之輿乘壯駿之乘

廣雅曰馴擾也說文曰騏驎

文如棊也尚書大傳曰未命為士車不

得有飛輪鄭玄曰如今窻車也力延切

右夏服之勁箭左烏號之彫弓

夏服已見子虛賦服

游涉乎雲林周馳乎蘭

澤弭節乎江海

陶陽氣蕩春心

於是極大馬之才困野獸之

足窮相御之智巧

恐虎豹懼鷲鳥

逐馬鳴鑣魚

跨麋角

履游麋兔踏踐麋鹿汗流沫墜宛

伏陵窘

無創而死者固足充後乘矣此校獵之至壯也

太子能彊起游乎

太子曰僕病未能也然陽氣見於眉

宇之間侵淫而止幾滿大宅

客見太子有悅色也遂推而進之曰

冥火薄天兵車雷運

旌旗偃蹇羽旄蕭紛馳騁角逐慕味爭先

純粹任儀獻之

廣博望之有坊

墨燒田也言逐獸於燒田廣博之所而觀望之有

所考也墨或為屋說文曰坻地坻場也魚斤切

純粹任儀獻之

廣博望之有坊

海錄

公門尚書曰乃攘竊祿之穢牲孔安國曰色純曰牲太子曰善願復聞之容

日未既也既盡也於是榛林深澤煙雲闇漠兕虎並作漢閭貌也說文曰莫日且冥也教武

孔猛袒裼身薄左氏傳曰致果為毅毛萇詩傳曰孔甚也毛詩曰禮也白刃體體矛

戟交錯莊子孔子曰白刃交前視死若生者烈士收獲掌功賞賜金帛掌主也掩積

肆若為牧人席張揖上林賦注曰掩覆也毛萇詩傳曰肆旨酒嘉肴羞魚膾炙

以御賓客毛詩曰旨酒思柔又曰嘉肴脾膾又曰包鱸鮮魚鄭立曰涌觴並起動心

驚耳誠必不悔決絕以諾真信之色形於金石高歌陳唱萬歲無

斲言游獵歡宴忠誠為之必不有悔事之決絕但以一諾不事再三毛詩序曰真信之教與家此

真太子之所喜也能彊起而游之乎太子曰僕甚願從直恐為諸

大夫累耳然而有起色矣

客曰將以八月之望孔安國尚書傳曰十五日日月相望與諸侯遠方交游兄弟並往觀

濤乎廣陵之曲江漢書廣陵國屬吳至則未見濤之形也徒觀水力之所到

則如蓬足以駭矣然驚也觀其所駕馭者所擢拔者所揚揚者所溫

汾者所滌汙者爾雅曰駕馭也杜預左氏傳注曰軼突也蒼頡篇曰擢也孔安國尚書

雖有心略辭給固未能縷形其所由然也略智也縷辭也恍兮忽兮聊

兮慄兮混汨汨兮老子曰恍兮忽兮其中有物聊慄恐懼之貌忽兮恍兮儼兮儼兮儼儼曰儼浩

灑灑兮慌曠曠兮秉意乎南山通望乎東海爾雅曰秉執也瀕洞兮蒼天極

慮乎崖溪瀕洞相連貌莊子曰出於崖溪流覽無窮歸神日母言周流觀覽然後

流折兮忽繆往而不來言乘浪紛紜其流曲折臨朱汜而遠逝兮中虛

煩而益怠朱汜蓋地名未詳莫離散而發曙兮內存心而自持莫離散謂精神不離

於是澡槃胸中灑練五藏毛萇詩傳曰灑灑也槃與澗同澹澈手足

類濯髮齒漱澹猶洗澹也澹胡政切掄棄恬忘輸寫澗濁方言曰輸脫也王逸楚

分決狐疑發皇耳目楚詞曰心猶豫以狐疑法曰當是之時雖有淹病

明者曰皇風賦曰發明耳目

滯疾猶將伸偃起聲發聲披襲而觀望之也

廣雅曰偃曲也郁冉切淮南子曰遺覺者屢然覺跛不能行也

况直眇小煩懣醲病酒之徒哉故曰發蒙解惑不足以言也

太子曰善然則濤何氣哉客曰不記也然聞於師曰

似神而非者三疾雷聞百里

言聲似疾雷而聞百里一也江水逆流海水上潮

言能谷山出內雲日夜不止

山內雲而日夜不止三也衍溢漂疾波涌而濤起

小雅曰衍其始起也洪淋淋焉若白鷺之下翔

說文曰淋山下水也淋或為其波涌

進也浩浩澄澄如素車白馬帷蓋之張

浩浩深廣貌澄澄高白貌帷或為幃音辜幃帳也其波涌

而雲亂擾擾焉如三軍之騰裝

許慎淮南子注曰裝束也其旁作而奔起也飄飄

焉如輕車之勒兵六駕蛟龍附從大白

以蛟龍若馬而駕之其數六也淮南子注曰昔馮遲太白之御六雲雲游後霧霧

梯梯疆疆萃萃將將

顯顯印印波高貌梯梯疆疆相隨貌梯據於切萃萃多貌將將高貌萃或為萃壁壘重堅香雜俄

軍行

太公陰符曰并我勇力重堅壁壘旬隱何磳軋盤溜裔原不可當

軋軋無

謂盤礴廣大貌漏裔行貌

觀其兩旁則滂渤拂鬱聞漠感突上擊下律有似勇壯

之卒

律當為礮突然而無畏蹈辟衝津窮曲隨隈踰岸出追

說文曰隈水

軫谷分

或圍蓋地名也言淮如轉而谷似裂也一曰涯如草轉也方言迴翔青箴銜枚

檀桓

青箴檀桓蓋並地名也迴翔水復流也銜枚水無聲也周弭節伍子之山通厲

骨母之場

再節已見上文史記曰吳王殺子胥投之於江吳人立祠於江上因名骨母山王

凌赤岸簪扶桑橫奔似雷行

赤岸蓋地名也曹子建表曰南至赤岸山謙之南徐

凌瀾相推才情

胥古作清音因

陽侯之池濫兮王逸曰陽侯大波也藉藉蓋地名也鳥不及飛魚不及迴獸不及走紛紛翼翼波涌

雲亂毛萇詩傳曰蕩取南山背擊北岸覆虧邱陟平夷西畔言水之勢既

北岸邱陵為之顛覆然後平夷西畔險險戲戲崩壞陂池決勝乃罷合戰決勝而後乃罷滌汨滌滌披

揚流灑滌必衝波相挾也汨密汨水橫暴之極魚鱉失勢顛倒偃側沈沈

浼浼蒲伏連延沈沈浼浼魚鱉顛倒之貌也蒲伏神物怪疑不可勝言直使

人踣焉洄閭悽愴焉郭璞爾雅曰踣前覆也薄迫切洄與回同此天下怪異詭觀也太子能

彊起觀之乎太子曰僕病未能也

客曰將為太子奏方術之士有資略者孔安國論語注曰方道也若莊周

魏牟楊朱墨翟便娟詹何之徒呂氏春秋中山公三子牟謂詹何身在江海之上心

者也淮南子曰雖有鈞鐵方錐加以詹何蜩蟻之數猶不能與罔罟爭得也高誘曰蜩蟻自公時

人宋玉集曰宋玉與登徒子借受釣釣玄淵七略曰蜩子名淵楚人也然三文雖殊其一入也

使之論天下之精微理萬物之是非孔老覽觀孟子持籌而算之

萬不失一漢書張良曰臣借前者以籌之音義曰以籌度之也直此亦天下要言妙

流切史記酈通曰以此參之萬不失一老或為左也

道也太子豈欲聞之乎於是太子據几而起曰渙乎若一聽聖人

辯士之言恣然汗出霍然病已恣汗貌也莊子曰泚然汗

蕭統洪氏容齋隨筆曰枚乘作七發創意造端麗詞朕旨上薄駢些故為可喜其後繼之者

如傅毅七激張衡七辯崔駰七依馬融七廣曹植七啟王粲七釋張協七命之類規倣太切

子無勅意傳之又集之以為七林使人讀未終篇往往棄之凡格東方朔答客難自是文中

傑出揚雄擬之為解嘲倘有騁自得之妙至於崔駰達旨班固續戲張衡應問皆章章句

寫其病與

七林同

七啓八首并序 啟亦發也

曹子建

昔枚乘作七發傅毅作七激張衡作七辯崔駰作七依辭各美麗

余有慕之焉遂作七啓并命王粲作焉王粲所作名七啓

立微子隱居大荒之庭立微幽玄精微也山海經曰大荒之中有山名飛遜離俗

澄神定靈九師道訓曰遜而能飛吉孰大焉淮輕祿傲貴與物無營蔡邕釋誨曰

世無耽虛好靜羨此永生列子曰莫如靜莫如獨馳思於天雲之際無物

虛靜也虛也得其居

安貧樂賤與

文選卷三十四

七啟之作可以垂
賦年子。見元
見子瞻子瞻為
後叔七發曹植七
啟之文引物連類
能究情狀於是
之為七述是體定
文八猶如實之

象而能傾

舞賦曰獨馳思乎存冥左氏傳韓簡曰物生而後有象

於是鏡機子聞而將往說焉

機微也

駕超野之駟乘追風之輿

言疾也

經洶漠出幽墟入乎泱泱之野

遂屈立微子之所居

子虛賦曰過乎泱泱之野

其居也左激水右高岑

山小而高曰岑

背洞溪對芳林冠皮弁被文裘

儀禮曰皮弁服素積鄭立曰皮弁者白鹿皮為冠象上古也文裘文狐之裘也

山岫之潛穴倚峻崖而嬉遊

爾雅曰山有穴為岫

志飄飄焉嘒嘒焉似若狹六合而隘九州

山海經曰地之所載六合之間也

若將飛而未逝若舉翼而中留於是鏡

機子攀葛藟而登距巖而立

毛詩曰南有樛木葛藟纒之

順風而稱曰

帝開廣成子在崆峒之上故往見之黃帝順風膝行而進

予聞君子不遜俗而遺名智士不肯世而滅勳

背世已

見士注今吾子棄道藝之華遺仁義之英耗精神乎虛廓廢人事之

紀經

韓子曰精神日耗蒼頡為日耗消也史記太史公曰春秋上明三王之道下辯人事之經此耗呼到切

無聲

言像因形生響應聲發今欲無聲而造響圖象而無形豈有得哉孫卿子曰下之

思乎何所規之不通也

立微子俯而應之曰諱有是言乎

傾之聲也請與壹古字通也請欣恭切

夫太極之初渾沌未分萬物紛錯與道俱隆

漢書曰太極元氣

三為一春秋說題辭曰元清氣以為天渾沌無形體

蓋有形必朽有跡必窮

終

春秋命歷序曰元氣正則天地八卦肇也名穢我身位累我躬

人之所志仰老莊之遺風假靈龜以託喻寧掉尾於塗中

莊子曰楚王使大夫往聘莊子曰吾聞楚有神龜死已三千歲矣王巾笥而藏之於廟堂之上此龜者寧其死為留骨而貴乎寧其生而曳尾塗中乎二大夫曰當生曳尾塗中莊子曰往矣吾將曳尾於塗中也

鏡機子曰夫辯言之豔能使窮澤生流枯木發榮庶感靈而激神

况近在乎人情僕將為吾子說游觀之至娛演聲色之妖靡

爾雅曰演廣也

列子臨崩曰妖靡盈庭忠良滿朝

論變化之至妙敷道德之宏麗願聞之乎立微子曰

吾子擊身倦世

倦世倦於人間之世也探隱拯沉

幸見光臨將敬滌耳以聽玉音

爾雅曰探取也難蜀父老曰拯命於周莫不玉音金聲

鏡機子曰芳菰精稗霜蓄露葵

張揖上林賦注曰菰米也宋玉諷賦曰主人之友為臣於彫胡之飯說文曰稗禾別名稗與稗古

立熊素膚肥豢臙肌

鄭立周禮注曰豢豕曰豢

牛豢豢與音音義同宋玉諷賦曰為臣者豢豢之義

淫珠璣珠柱也南
方異物記曰珠
人以珠肉作餅按
珠柱似即江瑶柱
此韓乃三韓亦有
韓羊韓瓦

女龍切蠟翼之割剖纖析微蠟翼言薄也楚果如疊穀離若散雪輕隨風

飛刃不轉切山鷄斤鷄珠翠之珍鷄已見南都賦莊子曰鷄搏扶搖而上斤鷄笑

又言方弱也尺與斤古字通珠璣珠柱也南方異物記曰珠璣人以珠肉作餅寒芳芬之巢龜膾西海之飛鱗寒今腫

嘉林中常巢於芳蓮之上苔與蓮同西海飛鱗節交鱗也山海經曰泰器之山澗水出焉是多鱗

魚常行西海而游臙江東之潛鼉騰漢南之鳴鶉說文曰臙肉美也蒼頡解

於東海夜飛而行臙江東之潛鼉騰漢南之鳴鶉臙曰臙肉美也蒼頡解

以芳酸甘和既醇鄭玄禮記注曰糕芝真適鹹蓐收調辛禮記曰北方其神玄

水曰潤下潤下作鹹禮記曰西方其神稷收西方金也尚書曰金曰從華從草作辛紫蘭丹椒施和必節禮斗威儀曰君乘金而

豔曰芳以蕙椒拂以木蘭豔曰芳以蕙椒拂以木蘭滋味既殊遺芳射越上林賦曰紫香發越乃有春清縹

酒康狄所營毛詩曰為此春酒鄭玄禮記注曰清酒今之中山冬釀接夏而成也縹綠色而

狄作酒而美進之於禹禹飲而甘之遂疏夷狄乃絕旨酒應化則變感氣而成淮南子曰物類之相應故東風至而

以麥黍為酒宋衷曰麥陰也先漬麴黍後入故曰陽援陰相得而沸是其動也彈徵則苦發

叩宮則甘生禮記曰季夏之月其音徵其味於是成以翠樽酌以彫觴浮蟻

沸醋烈馨香釋名曰酒有沈醑浮蟻在上汎汎然可以神可以娛腸神

之精此肴饌之妙也子能從我而食之乎立微子曰予甘藜藿未

服此食也韓子曰糲糧之鏡機子曰步光之劍華藻繁縟越絕書曰孔子從弟子七十人往秦勾踐乃身被

飾飾以文犀彫以翠綠國語曰秦綴以驪龍之珠錯以荆山之玉莊子

金之珠有九重之淵驪龍頰下寶子陸斷犀象未足稱雋隨波截鴻水不漸刃

曰楚人仰氏得璞王於楚山之中聖主得賢臣頌曰巧治鑄于將之璞陸則犀革戰國策蘇秦

曰九流之異章耀垂文周禮曰弁師掌王之五冕諸侯纁九就鄭之

曰就成也每纁九成則九旒也應劭漢官儀曰冕公侯九旒者也華組之纓從風紛紛

禮記曰方冠丹組纓諸侯之齊冠說文曰纓綬屬也小者以為冠纓又曰纓冠系也佩則結綠懸黎寶之妙微戰國策應侯謂

黎宋有結綠而為天下名也符采照爛流景揚輝劉淵林蜀都風注曰符采五黼黻之服紗縠

之裳支國尚書傳曰諸侯自能衰而下金華之鳥動趾遺光言以金華飾鳥故動

期交州記曰金華出珠崖如淳漢書注曰遺餘也繁飾參差微鮮若霜緄佩網繆或彫或錯說文曰

緄織成

帶也古薰以幽若流芳肆布說文曰薰火烟上出也若杜若也若稱幽若猶蘭曰雍

容閑步周旋馳耀南威為之解顏西施為之巧笑戰國策曰晉文公得南

毛褐未暇此服也鄭玄毛詩箋曰褐毛布也

鏡機子曰馳騁足用蕩思游獵可以娛情僕將為吾子駕雲龍之

飛駟飾玉輅之繁纓馬有龍稱而雲從龍故曰雲龍也周禮曰凡馬八尺以上為龍又

與璧古垂宛虹之長綏抗招搖之華旂楚詞曰建雄虹之綵旂禮記曰天子殺則

插忘歸之矢秉繁弱之弓楚甲

於是礮填谷塞榛藪平夷綠山置罝彌野張罟周禮

下無漏跡上無逸飛鳥集獸屯然後會圍廣雅曰

丹旗耀野戈及皓好曳文狐扮

騎霧散說文曰騎獵也韓子曰雲布風動羽獵

狡兔禮斗威儀曰其君乘土而王南海輪以文狐藉值足遇踐西京賦曰當足飛軒電逝獸隨輪轉翼不暇張足不及騰

動觸飛鋒舉挂輕質晉書搜林索險探薄窮阻廣雅曰草厲炎舉古詩曰涼風率已厲楚詞曰焱遠舉分雲機不虛發中必飲羽孔安國尚書

奮鬣毛詩曰進厥虎臣闢如城虎志在觸突猛氣不懼懼已見乃使北宮東郭

生抽豹尾分裂狸肩爾雅曰形不抗手骨不隱拳爾雅曰抗禦也服虔批

熊碎掌拉虎摧斑斑虎文也野無毛類林無羽羣積獸如陵飛翮成

雲於是馘鐘鳴鼓收旌弛旆周禮曰鼓皆馘鄭玄曰雷擊鼓曰馘頓網縱網

罷獠迴邁頭猶捨也說駭駭齊驤揚鑿飛沫舞賦曰龍驤橫俯倚金鞍仰

撫翠蓋說文曰較車上飾鈞高雍容服豫娛志方外杜預左氏傳此羽獵之

妙也子能從我而觀之乎玄微子曰予樂恬靜未暇此觀也

鏡機子曰閑宮顯微雲屋皓軒李充高安館銘曰增臺顯微雲屋言高若雲也崇景山之高基迎

清風而立觀詩曰勝彼景山地理書曰迎風觀在鄴也形軒紫柱文棖華梁劉

則中夏含霜劉駿驗玄根頌曰前殿冬縉李九華閣綠雲飛陛陵虛頰眺流

星仰觀八隅頰音升龍攀而不逮眇天際而高居繁巧神怪變名

異形班輸無所措其斧斤離婁為之失明鄭玄禮記注曰公輸若匠師也般

沼叢木成林飛翻陵高鱗甲隱深於是逍遙暇豫忽若忘歸乃使

任子垂釣魏氏發機莊子曰任子為大釣巨網五十倍以為餌躡會稽投竿東海且而

波若山吳越春秋曰越王欲伐吳范蠡進善射有陳音越王問其射所起焉音曰黃帝作弓以備

四方後有楚孤父以其道傳羿羿傳蓬蒙蒙傳楚琴氏琴氏傳大魏大魏傳楚三侯素侯翼侯

侯芳餌沈水輕激弋飛吳越春秋大夫種曰落翳雲之翔鳥援九淵之靈

龜然後采菱花擢水蘋許慎淮南子注曰擢引也毛萇詩傳曰蘋大萍弄珠蠔戲鮫人楊雄蜀都賦曰

諷漢廣之所詠觀游女於水濱韓詩序曰漢廣悅人也詩曰漢

廣雅曰抗舉也歌曰望雲際兮有好仇天路長兮往無由楚詞曰君誰須兮雲之際

佩蘭蕙兮為誰修燕婉絕兮我心愁楚詞初秋蘭兮為佩王逸

此宮館之妙也子能從我而居之乎玄微子曰

予耽巖穴未暇此居也巖穴隱者所居黃不公記

鏡機子曰既游觀中原逍遙閑宮情放志蕩淫樂未終亦將有才

人妙伎遺風越俗漢書曰傅昭儀少為才人章帝揚北里之流聲紹陽阿之

妙曲史記曰紂使師涓作新淫之聲北里之舞靡靡之樂淮爾乃御文軒臨洞庭

之鍵則車不行莊子曰黃帝張咸池之樂於洞庭琴瑟交揮左篋右笙廣雅曰揮動也

簾鐘鼓俱振簫管齊鳴廣雅曰然後姣人乃被文毅之華袿振輕綺

振動也

之飄飄毛詩曰倏人僚兮劉熙釋名曰婦人上服謂之冠戴金搖之熠燿揚翠羽之雙翹宋玉賦曰主人之女垂珠步搖來排臣戶西京雜記曰趙飛鸞為皇后其弟上遺黃金步搖毛萸詩傳曰熠燿明也揮

流芳耀飛文韓康伯周易注曰揮散也歷盤鼓煥綰紛張衡舞賦曰盤鼓煥以駢羅長裾隨風悲歌

入雲列子曰薛談與詭於秦青辭歸青侯於郊撫節悲歌響過行雲踟捷若飛蹈虛遠蹠廣雅曰蹠趨行也今為蹠疾貌也蹠測立切輕體

以迅赴景追形而不逮不逮言疾也韓子日形影相應而生飛聲激塵依違厲響善歌者魯人

散樂變飾微步中閨玄眉弛兮鈿華落收亂髮分拂蘭澤鈿華已見洛神賦蘭澤已見

秋之夕為歡未央九秋之夕言其與也古樂府有歷九秋委相行此聲色之妙也子能從我而

游之乎玄微子曰予願清虛未暇此遊也

鏡機子曰予聞君子樂奮節以顯義烈士甘危軀以成仁非德應問日貫高以

劍於北燕公叔畢命於四秦史記燕太子丹謂曰光曰丹所言之國大事也願先生勿泄也光曰諾退見荆軻曰吾聞長者為行不使人疑

機子曰此乃游俠之徒耳未足稱妙也若夫田文無忌之儔乃上

古之俊公子也田文孟嘗也無忌信陵也皆飛仁揚義騰躍道藝游心無方抗志

此之時能從我而友之乎玄微子曰予亮願焉爾雅曰然方於大道有累如何

鏡機子曰世有聖宰翼帝霸世謂魏太祖孔安國同量乾坤等曜日月尚書傳曰翼輔也

漢禮尼父頌曰合玄化參神與靈合契蔡邕陳留太守頌曰玄化洽矣黔首用惠澤

播於黎苗威靈震乎無外國語曰少昊之哀九黎亂德章昭曰九黎黎民九人尚書

王莽傳曰七依曰仁臻於行善惠超隆平於殷周踵羲皇而齊泰顯朝惟清

王道遐均民望如草我澤如春班固漢書文紀述曰河濱無洗耳之士

喬岳無巢居之民洗耳許由也琴操曰堯大許由之志禪為天子由以其不善乃臨河而

巢而寢其上時是以俊父來仕觀國之光尚書曰俊父在官周易曰舉不遺才

進各異方讚典禮於辟雍講文德於明堂正流俗之華說綜孔氏

之舊章流俗已見上華說已見文賦舊章已見東都主人王散樂移風國富民康

肅周易注曰綜理事也左氏傳曰舊章不可忘也神應休臻屢獲嘉祥故甘露紛而神降景星宵而舒光

曰樂行移風易神應休臻屢獲嘉祥故甘露紛而神降景星宵而舒光

俗天下皆寧神應休臻屢獲嘉祥故甘露紛而神降景星宵而舒光

禮斗威儀曰其君乘土而王其政太平時則甘露降鸛冠子曰聖人其德上及泰清下及泰靈景

星光稠史記曰天清明時有赤方氣與黑方氣相連赤方中有兩青觀游龍於神淵聆鳴鳳於高岡

合為景星於狀無觀游龍於神淵聆鳴鳳於高岡

帝出於有道之國觀游龍於神淵聆鳴鳳於高岡

克講各得其倫則厚風至廣雅曰聆聽也此霸道之至隆而雍熙之盛際漢書宣帝曰漢家自有

主上猶以沈恩之未廣懼聲教之未厲廣雅曰采英奇於仄陋宜皇

明於巖穴邊讓章華臺賦曰舉英奇於此肖子商歌之秋而呂望所以投綸

而逝也淮南子曰齊威商歌車下而桓公慨然兩悟秋猶時也尚書中候曰王至吾子為

太和之民不欲仕陶唐之世乎洪言曰或問太和曰於是玄微子攘袂

而興曰韓哉言乎近者吾子所述華淫欲以厲我祇攬寸心杜預注

曰勸厲也毛詩曰胡至聞天下穆清明君莅國史記曰漢興以來受命於穆清穆

逝我梁祇攬我心至聞天下穆清明君莅國釋詁曰生穆清之世稟淳和之靈王

莫詩傳曰覽盈虛之正義知頑素之迷惑周易曰損益盈虛與時偕行薛君韓詩

之材合于廓爾身輕若飛願反初服從子而歸楚詞曰進不入以離

也合于廓爾身輕若飛願反初服從子而歸尤退將復修吾初服

