



浙江圖書館



浙江圖書館



浙江圖書館



浙江圖書館

韻

平聲

十一先

先

蘇前切前也又姓又銑韻一韻志昇則平聲先王先公孝經必有先也漢書

帝之先之類是也先而導前與當後而先之則去聲易先天而

天弗違詩曰予曰有先後訓先立春先雷孟子先良者老子先

天地生弦高以乘韋先十二牛光武沈幾

先物祖生先吾著鞭之類是也他倣此

襍

褻

蹀

蹀

貌古作蹀

亦作蹀

斲

石次

西

秋方漢郊祀歌白集西師古曰合韻音先賢賦贊代北開西注台韻音先

又齊

韻

僊

神僊亦作仙

仙

釋名老而不死曰仙仙遷也遷入山也故从人从山又輕健貌杜甫



詩行遲
更覺仙
僂
見漢郊祀志說羊腥魚凡新按曰鮮周禮作鱻
又長生僂去
魚老子治六國若烹小鮮謂小

魚也又小山別大山曰鮮詩度其鮮原左傳昭二年葬鮮者自
西門杜預曰不以壽終曰鮮又鮮卑朝鮮國名鮮于姓又色麗

曰鮮韓愈詩霜曉窮
鮮鮮又統靈一韻
魚魚同上又
躑
躑躅舞貌亦
作躑躅

而鑿于并
鮮莊子躑躅
廡
倉廩又
羊竹名文
嫻
嫻嫻行貌漢武帝
詩何嫻嫻而來

相和賦便嫻嫻
有又刪諫二韻
天
他前切說文天顛也至高無上
古汴元

天釋名曰豫司亮其以舌腹言之天顛也在上
顯也青徐以舌頭言之天坦也坦然而高遠也

百也漢志
大於千
阡
田間道南北曰阡東西曰陌
阡漢志千百人路也

阡謂千
字

遷 去下之高也又徙也
也 謫也亦作輿
輿 漢律歷志周
遷 鞅輿
遷 〇 〇 〇

切表也識也書也亦作戕鄭康成
衍毛氏詩傳之未盡者名曰
戕 古作
戕 〇 〇

革从薦監本
以薦誤
澆 澆澆水淺流
新又覆韻
諛 巧言淺薄
又水

名又
爻 委積貌易束帛
爻爻又剛韻
臻 至也大車實
作臻又真韻
前 〇 〇

鬚 鬚髮也
又
錢 姓
〇 **前** 才先切前後之對先也進也玉
篇不行而進也又銑韻古作

媮 星名甘氏星經
曰女媮居南斗
錢 貨泉周禮注其載曰泉其行曰
布取其流行無不編也又銑韻
〇

邊 卑眠切岸也陞也側
也方也旁近也又姓
邊 巨編
以繩聯次又婦人假紉
周禮追師為別編次又

銑便馬
編 魚名孟浩然詩
編
又名伏翼
便 竹輿公
傳注

癩 病也詩胡寧癩我以旱
又癩我飢饉又銑韻

○**田** 亭年切土已耕曰田大鼓
曰田又姓又癩

佃 治田又獵
也又霰韻

畷 同上又
霰韻

又鼓聲孟子填然鼓
之又真銑震霰四韻

闐 盛也滿也漢書
闐門又霰韻

貌玉澤色
容顛顛

年 寧田切說文越歷二十八宿宣編陰陽曰歲
穀熟曰年爾雅周曰年取穀一熟古作季

○**蓮** 靈年切
芙蓉實

憐 哀矜也愛也俗
作怜又震韻

苓 枚乘七發蔓草芳苓注苓古蓮字曹子建
七啓攀芳苓之巢龜又大苦詩采苓又庚韻

零 先零西羌又
庚敬二韻

連 接也合也續也
也蟬連屬綴統亦

精列亦作鵬又人名左傳襄九年秦景公使士鵬乞師于楚

并今作并古作并從兩手也又罕并二姓羌之別種趙充國傳

先零罕并又曰河南大并小并天水有罕并縣因二羌處之而

名今有姓罕并者是合二類而言之又音堅

二類而言之又音堅 **愆** 過也鼻也差爽也古作辛凡童妾

曰愆左傳夷王 **侃** 漢劉輔傳元首無失道之譽从侃从言

愆于厥身 **侃** 與侃言字不同侃言音溪从人从兄从言

褰 袴也又扱衣亦作褰 **褻** 馬腹繫又虧少也飛也又與愆同荀

貌抑宗元乞巧 **褻** 子永也 **褻** 為注褻外也又輕儇躁進

文杳杳驚驚 **褻** 技取亦作 **捷** 漢楊僕傳 **捷** 謂取曰捷又

銑 牽去也莊子擊好 **擗** 擗 鹿有力 **賢** 胡田切

韻 **學** 惡又刪諫靈二韻 **擗** 也 **賢** 善也能

也大也又愈也過 **弦** 弓弦說文琴瑟弓弦五經文字曰琴瑟

也詩我從事獨賢 **弦** 亦用此字作絃者非論語聞弦歌之聲

也又銑
霰二韻
沿從流而下也循也俗作沿左傳沿漢沂江杜預曰沿順流沂逆流亦作巡从水从谷台音錄

巡記終始相
巡又真韻
鉛口黑錫又借也荀子鉛之重之申重之也
緣因也衣飾也又見下

蠓蝗類
炆因肩切火燄氣亦
烟荀子鳧鴈若燕國烟海又真韻

說文作焮
又霽韻
咽咽喉又鼓聲
咽咽脂勁九方勁善相
殼黑

色又血深左傳左輪朱殼杜預
曰音近煙又真剛軫震四韻
媯宋玉賦媯然
焉物錫

駝也亦作
於楚辭於邑
而無色兮
鄢邑名春秋鄭伯克
焉疑辭也

論語焉能為有孟子焉有仁
人在位又為黃色出江淮間
涓主淵切小流滴也潔
娟也豈也

美好貌
又見下
銷史記楚世家馮其故銷人韋
蠲清明貌潔也除
也又蠲名又交

又見下
銷昭曰即今之中涓又見下
蠲也又蠲名又交

韻 稍 麥莖亦 鵲 杜鵑 暝 貌 椽 重圓切說文秦名為

謂之傳授也續也布也周禮訓方氏誦四方之傳道注 道

往來數也 筮 而以判竹圍 船 舟也又 玄 胡涓切黑也寂也

也 速也 九 疾注 孫 微昧者 泫 水名泫 眩 感亂也 糸 繫也相承 懸 孟子

○ 變 音圓切係 也 又 霰韻 淵 水盤流貌為淵 淵 弓 鼓 鞀 鞀 鞀

亦作 咽 詩鼓咽咽 娟 亦作 媛 媛 又 音 娟 媛 說文好

輕便 媛 柔屈貌相如 娟 亦作 媛 媛 又 音 娟 媛 說文好

貌 賦 柔 繞 媛 娟 亦作 媛 媛 又 音 娟 媛 說文好

玉 簪 骨 咽 又 見 銑 韻 又 音 娟 娟 亦作 媛 媛 又 音 娟 媛 說文好

又 見 銑 韻 又 音 娟 娟 亦作 媛 媛 又 音 娟 媛 說文好

又 見 銑 韻 又 音 娟 娟 亦作 媛 媛 又 音 娟 媛 說文好

又 見 銑 韻 又 音 娟 娟 亦作 媛 媛 又 音 娟 媛 說文好

又 見 銑 韻 又 音 娟 娟 亦作 媛 媛 又 音 娟 媛 說文好

又 見 銑 韻 又 音 娟 娟 亦作 媛 媛 又 音 娟 媛 說文好

又 見 銑 韻 又 音 娟 娟 亦作 媛 媛 又 音 娟 媛 說文好

又 見 銑 韻 又 音 娟 娟 亦作 媛 媛 又 音 娟 媛 說文好

又 見 銑 韻 又 音 娟 娟 亦作 媛 媛 又 音 娟 媛 說文好

又 見 銑 韻 又 音 娟 娟 亦作 媛 媛 又 音 娟 媛 說文好

西域國名漢武西征大宛師古音於元切又姓左傳鄭大夫宛

射犬楚大夫宛春並有於元於阮二音唯齊大夫宛後音丁元

切又銑輓良車後獸兔屈也枉也曲也丙吉傳天下自以

質二韻輓又輓韻兔不兔亦作兔兔从白从兔監本作

寬寬下無寬民兔胡傳傳吏民補兔从白从兔

誤寬寬下無寬民兔胡傳傳吏民補兔从白从兔

鴛鴦鴛鴦相如賦作鴛鴦如月自無明又并無水左傳

龍貌又見怨怨辭又然如延切燒也以肉从火从火漢

是也語辭又燕然山延徐延切口中

善又膾膾列子嬪御膾膾莊子鼻徹為膾知

庚韻膾膾而不可親顛顛香臭也又震韻

和土老子埏埴以為器又時連切

八埏夷然切同又墓道又震韻

煇煇盛又

扇扇涼又

○

鋌

時連切小

○**餼**

諸延切糜也亦作饗餼飪醜

飭

荀子酒醴飭

饗

見內則

飪

孟子飪粥

醜

禮記小切很腸膏與稻米為醜注似今膏養矣醜當作飪釋文養又

作冬血之熟切

旃

旗曲柄或作旃漢田蚡立曲旃蘇林曰禮大夫建旃曲柄上曲也說文旃旗曲柄所

以旃表土庶也又與

壇

又旗名周禮通

毳

毳毛為毳亦作壇

○**鸛**

晨風

漚

漚漚難行不進貌易也如

宜

班固賦紛屯宜

韻

皀

馬載重又白馬

魚

魚名詩鱣鱣發發

栴

栴栴香木

韻

皀

黑脊又剛韻

魚

說文鯨也又鯨韻

栴

栴栴香木

同行難也說

○**蟬**

呈延切蟬也說文

漚

漚漚地名在頓

文曰起也

單

單于向大號又

嬋

嬋嬋媚也

價

文熊也又剛韻

單

單于向大號又

嬋嬋媚也

價

文熊也又剛韻

單

單于向大號又

單于向大號又

嬋嬋媚也

價

文熊也又剛韻

單

單于向大號又

詩是空不離

禮又霰韻

字叶韻音蟬耳又為

嬾娟之嬾又霰韻

塵繞也約也

又霰韻

居也說文一晦半

亦作郵从广从里从八从土俗从黑非凡从塵者皆然

在河

南

見刪

韻

嬾 賈誼鵬賦形氣轉續變化而嬾蘇林曰嬾相傳與也服虔曰嬾讀如蟬師古曰此即禪代

揮 揮授 **嬾** 揚雄曰泉賦嬾娟蟻漢之

躔 踐也方言躔歷也月運為躔郭璞曰躔猶踐也

塵 市中空地一日

漭 鋤連切水聲又刪韻 **厚** 弱也困也箕州人謂懦弱為厚韋昭曰仁謹貌史記吾王彘王也又

挺 抽延切長木 **燁** 火氣也又 **擘** 行緩貌列子擘緩憇憇又刪韻

軒 虛延切車曲勁也廂也卿車曰犀軒闐板曰軒夫人車魚皮為飾曰魚軒又前頤曰輕後頤曰軒詩如輕死軒

馬後傳居前不能令人輕居後不能令人軒注言為人無所輕重也又見霰韻 **軒** 奔軒西域國名張騫傳舍蔡奔軒又

寒韻

嗎 同上切笑貌亦作媽

山 輕舉說文人在山上

祆 胡神字從天唐官品有祆正又蕭韻

揪 以手高舉

寒 飛舉貌

乾 渠焉切建也勤也然陽分名派

虔 恭也固也殺也又虔行貌方

言秦晉之出鄙燕之北郊諸賊為虔顏師古曰妄託上命而堅固為亦惡曰矯虔韋昭

曰強取為虔

犍 犗牛又犍為郡名

捷 舉也相如賦捷捷

鍵 廣韻鑰也

腱 大筋一曰筋頭內則

注解筋腱也又銑韻

便 蒲眠切說文交泉

諸纏著之也

胼 胼胝皮堅也亦作駢或作

胼 說文并脅也通作駢

左傳晉文

嬾 珠母亦作璣書淮

玼

軒 輶軒婦人車四

公駢脅

駢 說文駕二馬又庚韻

便 同上切安也習也方也又便便辯

便文渡 平 辨治也書王道平平平 平 又廣韻二韻 論 巧言又 梗 木名

宣 息緣切布也盡也明也 通也緩也散也又姓又召也 求宣也又姓从二从回

年禮部看詳姓氏从水从且水名从余从且木名从木从且者 皆定讀曰且若晉書曰曩且濕

書西傾因且是來之類是也 股 縮也 瑄 璧六六寸漢書

註 且緣切擇言也 銓 備也量也吹也 輕 說之從音義

痊 病除 佺 仙 悛 止也改也又次也左傳哀 駘 駘

綰 細布漢景十三王傳作荃師古 荃 取魚器 荃 香草

荃同莊子得魚而忘 竣 退也又 譏 廣韻善言晉有崔 頤 頤

隆又與綰同又直韻 真韻 譏 又銑庭霞二韻 頤 頤

一染紅赤黃色記

黃裏線緣又霽韻

東郭子

曰鏃

也疾也還也又渡便左傳定

三年夷射姑旋焉又霽韻

矩郵康成曰周還反行也宜園折還曲行

也宜方詩書還字並音旋又刪鍊霽二韻

挂揅

也

伏

戰國策東郭綏天下之

綏

狡兔也韓愈毛穎傳居

○鏃

子全切刻也斷也

也

○旋

旬緣切周旋旌旗之

指摩又盤旋回也幹

也

還

復返也轉也經史旋還通記

周旋揚襲周旋中規折還中

規折還中

璇

漢安帝紀據璇藥

玉衡以齊七政

流

水回亦作

旋

又霽韻

○入

才緣切備

也具也保也又姓从亼从工入

音襲上以出入之入亦作今

正出正出涌出也公羊傳首出目猶正也沃泉壘

出垂出下出也流泉入出穴出及出也又錢別名

也委曲入也鑽也

貫也鑿也又霽韻

牲

牛純色周禮

祭祀之牲牲

泉

源水爾雅濫泉

○穿

昌緣切孔

川 衆流周禮萬夫有川注萬夫四縣之田

力三十二里少半里遂從溝橫沔以澮

橫光會而川周 ○專 朱緣切壹也壇也獨也自是頁漢蔡

其外偏旁作《》也純篤也亦作黠刺又寒韻山而義傳

尚可黠制者又黠韻謹 刺 截也黠也又海專同荀子

貌通作專又黠帝黠蒙 專 見故者好刺行也又曰六畜禽獸

一切而刺車又 專 專也亦作 專 斯干詩傳九紘專也 專

寒銑霰三韻 專 專也 陸德明曰本又作專 專

尹賞傳注 專 楚人謂折竹卜部籙曰索與專以筴專字注

專 專也 楚人謂折竹卜部籙曰索與專以筴專字注

專 專也 楚人謂折竹卜部籙曰索與專以筴專字注

專 專也 楚人謂折竹卜部籙曰索與專以筴專字注

專 專也 楚人謂折竹卜部籙曰索與專以筴專字注

專 專也 楚人謂折竹卜部籙曰索與專以筴專字注

專 專也 楚人謂折竹卜部籙曰索與專以筴專字注

專 專也 楚人謂折竹卜部籙曰索與專以筴專字注

專 專也 楚人謂折竹卜部籙曰索與專以筴專字注

專 專也 楚人謂折竹卜部籙曰索與專以筴專字注

專 專也 楚人謂折竹卜部籙曰索與專以筴專字注

璜

璜也石次玉亦作璜

又璜韻父犬誤

璜而

璜

璜韻無輪

蠕

蠕而動貌荀子蠕而

蠕動又食及進為蠕而

蠕

蠕牛黑膚

暗

暗也

暗

暗

暗

暗

暗

暗

暖

暖也

暖

暖

暖

暖

暖

暖

暖

暖也

暖

暖

暖

暖

暖

謹

謹也

謹

謹

謹

謹

謹

謹

宣

宣也

宣

宣

宣

宣

宣

宣

填

填也

填

填

填

填

填

填

詩作護

詩作護

詩作護

詩作護

詩作護

詩作護

詩作護

詩作護

蕉如蕉伯
氏吹蕉
狎 名
環 多言又月
青驪馬今之鐵駿又霰韻
詩賦被乘駟又平去二音

銷 銷銚又人名漢紀
宙君別將梅銷
翾 小飛又輕薄巧慧荀子喜則
翾而翾翾以回以哀俗作翾
環

慧利也七詩
追我謂我環
方方言疾也荀子
鄉尚之環了注謂輕薄巧慧之子又剛韻
鸞 飛貌又剛韻
鸞便鸞輕麗
鸞飛鳥鸞鸞又剛

韻
鸞 又剛
鸞飛又銑韻
鸞便鸞輕麗
鸞飛鳥鸞鸞又剛

環 疾也輕也
又胡涓切
員 于權切官數物數又周也幅員亦作隕
俗作員中以員者皆然又見真震二音

捐 棄也除去也委也
又死病曰捐寄
鸞 鸞鳥也
鸞鳥也鸞而小又廿
鸞鳥也鸞鸞又剛

鸞 梅福傳載鸞鸞
言則仁鳥增浙
鸞 十五在生鸞生
鸞師五行志曰鸞雅
春狄宣

蠖螾說者以
為螽蟴之類
緣 因也又
緣緣也又指也孟子又
圓

為螽蟴之類
緣因也又
緣緣也又指也孟子又
圓

周也亦作圓
備也亦作圓
圓 易者為圓也又圓法鏡也又方

圓 漢書於漢者與圓又正表也
圓 漢書於漢者與圓又正表也
圓 漢書於漢者與圓又正表也

袁 姓也又地名俗作表
袁 姓也又地名俗作表
袁 姓也又地名俗作表

田 田易居曰爰上傳
田 田易居曰爰上傳
田 田易居曰爰上傳

爰 爰同
爰 爰同
爰 爰同

援 援也引也
援 援也引也
援 援也引也

垣 垣也天文志垣垣之類
垣 垣也天文志垣垣之類
垣 垣也天文志垣垣之類

涖 水名从水从日
涖 水名从水从日
涖 水名从水从日

涖 水名从水从日
涖 水名从水从日
涖 水名从水从日

爰爾雅 媛媛善媛揚雄
臂媛賦媛貌擬而不敢下

元 善之長也又本也
也一也大也始也

也氣也左傳注人君即位欲其體元以居正故不言一年一月

也公羊傳元年春者何君之始年也何休曰變一言元元者氣

也漢文紀元元之民 尔本也荀子宗原應變注宗原根本也

師古曰元元善意也 尔說文作源水原本也篆作原亦作源

又廣平之野曰原說文周禮作遠爾雅廣平曰原可食者曰原

又再也國名又姓又推原也元氣元元之元與本原之原白可

分押水原之原與源字不可雙押若用平原 源 水之本亦作

原葢伐原原道之類與源可分押又震韻 源 原孟子原泉

混混漢成紀 源 說文廣平之野 沅 水出蜀郡由犍柯東北

四海淵源 源 周禮有遠師 沅 過臨沅縣至長沙入湘

庭湖今以名 元 邑名左傳文四年秦人伐晉圍 元 徐語說

州又饒韻 元 邗又五遠切罕用不增入上聲 元 文諫諫

而來孟子作源 原 高辛妃姜 原 馮馬 原 虫 重 靈 本 作 原 周

源又霰韻 原 嬀 生 石 稷 馬 白 腹 原 虫 禮 祭 原 靈 鄭 注

兩百記編藤丹朱中衣曾山銷銷多言貌揚三極義消

詩銷銷屬屬也又有韻銷銷銷又口不正銷狂天銷毒

又銷銷銷桑桑標標明明堂堂蝦蝦子子海海標標蝟蝟為為賊賊骨骨爾爾雅雅文文羽羽儵儵儵儵羽

韻韻銷銷一名一名蜉蜉蝣蝣注注一名一名蜉蜉蝣蝣又又交交韻韻銷銷又又飛飛

羽羽擊擊亦亦一一角角又又充充有有陌陌三三韻韻又又音音削削殺殺小小猿猿唇唇種種其其消消指

作作條條削削條條漢漢哀哀脩脩侯侯與與條條同同削削手手擊擊齒齒一一曰曰長長臂臂削削除

考工記以其圍之防削其削考工記匠人削濼三十里而黃

數又搖搖動動貌貌又又交交韻韻削削倍倍注注謂謂水水激激蓄蓄之之溝溝也也又又交

韻韻削削削削○○貂貂丁丁聊聊切切鼠鼠黃黃自自大大鷲鷲鳥鳥一一名名鷲鷲黑黑色色羽羽可

預預曰曰鷲鷲也也隹隹同上同上又又刻刻琢琢亦亦作作明明錫錫彫彫周周治治玉玉史史漢漢斷斷瑁瑁

亦亦作作雕雕周周又又章章明明貌貌荀荀子子雕雕雕雕焉焉周周為為璞璞注注刻刻鏤鏤也

與與雕雕彫彫同同又又畫畫也也頁頁禹禹周周荀荀子子必必將將鏤鏤琢琢刻刻鏤鏤之之琢琢文文漢

傳傳牆牆塗塗而而不不明明亦亦作作數數周周荀荀子子必必將將鏤鏤琢琢刻刻鏤鏤之之琢琢文文漢

斷斷彫彫為為璞璞皇皇后后紀紀斷斷彫彫為為朴朴亦亦作作數數又又畫畫也也書書峻峻宇宇彫彫牆牆周周杜杜林林傳

左左傳傳厚厚以以彫彫牆牆又又傷傷亦亦也也殘殘也也不不將將也也論論語語公公孫孫後後彫彫周周

通通作作彫彫記記示示民民不不用用又又坐坐又又詩詩數數琢琢其其旅旅與與彫彫同同又又彫

傷也亦作雕晉書彫弊之迹
敦琢敦弓與雕鶚後彫凋萃不同亦
敦字畫弓天刀口吳船亦
可分押又灰寒真軫隊震效七韻

敦琢敦弓與雕鶚後彫凋萃不同亦
敦字畫弓天刀口吳船亦
可分押又灰寒真軫隊震效七韻

刀 古者軍有刀斗畫必夜擊
又姓俗別作刀又交編
孟康曰刀斗以銅作鑊受

一斗畫炊飯夜擊持行夜名曰刀斗蘇林
曰形如鋪無緣師古曰鑊音譙温器也
○ 桃 他彫切祭法

杜預曰諸侯以始祖之廟為桃
器亦作 桃 同上荏子桃鑄音義云劉
桃 削外旁有來
斗旁

桃 從斤設 桃 削之器又音籤又見下
桃 衆聘周禮殷頌曰
又見

韻 究 漢五行志小者不究又見篠韻
規 規 規有兩音又嚙韻
又見

挑 撥也取也杖荷也又往來貌詩挑兮達兮國語挑天之功
又與挑同荀子其服不挑儀禮挑也鄭康成曰挑謂之

挑 又與挑同荀子其服不挑儀禮挑也鄭康成曰挑謂之

讀如字又音由
又見篠文二韻

眺

眺而月見西方从日月之月與眺字不同
韻譜从肉誤劉向云眺者疾也孟康曰眺

者月行疾在日之

條

枝落也詩蠶月
條桑又見下

○**迢**

出聊切
迢滯

眺

躍也漢書項羽圍成臯漢王眺

髻

髻髻小
兒髻

眺

貌詩眺

調

和也揉伏也

鑿

華詩鑿

條

詩傳枝曰條

陳折也法教也又脩

苙

草可為簞爾雅玉苙也可掃除不祥

條

曰枝又項目也

眺

獨出意也又嘯韻

條

髻

髻髻小

眺

獨

只與

蝟

大魚名

條

魚名莊子條魚

條

魚名莊子食之

○**聊**

連條切語助又且也

條

魚名莊子條魚

條

魚名莊子食之

又嘯

韻

高飛貌見黃

風

風聲黃韻作

僚

僚僚也朋

又嘯

韻

高飛貌見黃

風

風聲黃韻作

僚

僚僚也朋

又嘯

韻

高飛貌見黃

風

風聲黃韻作

僚

僚僚也朋

又嘯

韻

高飛貌見黃

風

風聲黃韻作

僚

僚僚也朋

奔子孟備子其僚從之杜預曰僚友為僚友家左傳同官為

又獠 獠 音田為獠亦作獠郭璞曰今江東呼獠為獠險也

繚 繞也詩葛屨注糾糾繚繚也沈音僚又僚韻 輶 輶之輶也又楚地左傳也

燎 燧燎又僚 燎 燧燎又僚 燎 燧燎又僚 燎 燧燎又僚

至捕集頭之少頭挂木上今謂往首為臬賈誼賦鳩臬翺翔又

臬 臬

澆 沃也滴也漢書澆淳 澆 沃也滴也漢書澆淳 澆 沃也滴也漢書澆淳

傲 幸觀非望也又求也 傲 幸觀非望也又求也 傲 幸觀非望也又求也

又逸也恣也傲也 又逸也恣也傲也 又逸也恣也傲也 又逸也恣也傲也

自矜也驕也 自矜也驕也 自矜也驕也 自矜也驕也 自矜也驕也

不美喬喬又遠恣也禮記喬而野與驕橋同爾雅

嬌女也

句如羽喬郭璞曰木枝拳曲如鳥毛羽也又見下

氏之女曰女嬌禹娶鳥姓名說文走知云東王公幽玉女

之又態也又妖燒也喬鳴長尾雉

更投壺千二百矯又矯矯高舉貌漢唐傳

生矯矯弱冠登朝師古曰合韻音矯又條韻么文么小也

象子初生之形徐曰象纒育形幼憂也又尤安身之中也

又陸機賦絃么徽急注小也有教三韻安劫也招也

勒也又求也孟子以要人魯又待也遽也孟子將要而殺之

使數人要於路漢六帝欲征匈奴皇太后固要又謂曰要劫也

世傳天地以腰身中亦作要是本作要要人己備各在要邀邀也招

要我又嘯韻腰草名要急矣妖也孽也左傳地反

物為妖志凡草木之類為之妖妖說文衣服謂誣州本

猶天胎言尚微天亦作婁又巧韻

妖之怪謂之妖

熒 祥也說文引左得地
熒 反物為熒亦作熒
熒 木少
天 天字本作夭經典誤以夭折之夭為天後
盛貌書說文惟

出相承不敢改也又少好貌又篠巧一韻
突 深窳莊子突者
咳者亦作燄歛

又篠肅
○**搖** 立奴切泥行所乘
○**踏** 舉足行高又企
也唐陳子昂傳

二韻
○**驕** 壯貌詩西
○**驕** 此送切吹簫所以勸役
也唐陳子昂傳

下又篠藥二韻
驕 壯貌詩西
○**驕** 此送切吹簫所以勸役
也唐陳子昂傳

先又充
整 方言卷整也江蘇南
○**焦** 茲

肅二韻
整 楚之問謂之本
○**焦** 茲

切寫火又姓亦作
○**焦** 茲

熒又慈消切焦瘁
○**焦** 茲

熒與火同俗於焦傍又加少
○**焦** 茲

然此後人妄加耳今不敢以
○**焦** 茲

不兆而焦大作焦亦作焦
○**焦** 茲

左傳卜戰
○**焦** 茲

焦人之三焦
焦亦作焦
焦 刀斗温器也
焦 焦焦明察貌荀子以
焦 焦焦受人之械械又

焦 僥短人
焦 嶢嶢山高貌見揚雄解嘲亦
焦 嶢嶢山高貌見揚雄解嘲亦
焦 嶢嶢山高貌見揚雄解嘲亦
焦 嶢嶢山高貌見揚雄解嘲亦

漢宮儀皇后稱椒房以椒塗墜取其温也又
山顛曰椒海浪呼海中石曰椒通作礁
礁 聲也記其
礁 聲也記其

韻 鷦 鷦鷯南方神鳥似鳳又鷦鷯
鷦 鷦鷯南方神鳥似鳳又鷦鷯
鷦 鷦鷯南方神鳥似鳳又鷦鷯
鷦 鷦鷯南方神鳥似鳳又鷦鷯

也 質韻柴也又趙充國
焦 國名一曰懷之別稱一曰城上樓
焦 國名一曰懷之別稱一曰城上樓
焦 國名一曰懷之別稱一曰城上樓
焦 國名一曰懷之別稱一曰城上樓

傳 灑壘木樵與譙同
焦 國語曰
焦 國語曰
焦 國語曰

焦 灼也
焦 灼也
焦 灼也
焦 灼也

夕而 焦 漢武帝賦焦妍大息晉灼曰三輔謂
焦 漢武帝賦焦妍大息晉灼曰三輔謂
焦 漢武帝賦焦妍大息晉灼曰三輔謂
焦 漢武帝賦焦妍大息晉灼曰三輔謂

之音作而 蕉 女傳無奈
蕉 女傳無奈
蕉 女傳無奈
蕉 女傳無奈

民思憂 蕉 蕉萃
蕉 蕉萃
蕉 蕉萃
蕉 蕉萃

大 焮 焮 焮
焮 焮 焮 焮
焮 焮 焮 焮
焮 焮 焮 焮

令之疾風暴雨晉王導資贊嘉炎馳相

如賦注發謂疾風自下而上俗作銀

表也又

篠韻

標為

標

標

標

標

標

標

標

標

標

標

標

標

標

標

漂 紕招切浮也動也漢中山
靖王傳眾煦漂山又嘯韻
飄 飄飄司馬相如傳飄飄
有陵雲氣游天地間意

慄 急也又
影影長組
翽 翽飛也
翽 翽而無本翽者由也
未也莊子有長太

又見下又
籛 籛一韻
標 擊也韓愈曹成王
碑標光之北山
標 輕也亦作
標 標又嘯韻
標 標舉貌揚

雄傳縹縹有陵雲之志賈誼賦鳳縹縹其高
浙縹縹與飄飄不得雙押義異者非又籛韻
標 標也輕舉

漢郊祀歌
票然浙
票 無節度也詩匪車票
兮本又作票
票 毗招切瓢也方言
瓢 瓢或謂之瓢

漂 漂也
剽 剽也亦作剽又嘯韻
剽 剽也亦作剽又嘯韻
剽 剽也亦作剽又嘯韻
剽 剽也亦作剽又嘯韻

也又求也衆也後漢劉毅傳以贍黎
苗又姓又國名从艸从田野之田
貓 捕鼠獸莊子謂之狸
往又爾雅虎竊毛謂

之廢貓又交
貓 旌絲
描 描畫
燒 尸昭切火然也
焚也又嘯韻

韻亦作猫

召 室招切弓弛貌詩彤弓召兮又

昭 之遙切明也光也著也觀也又

韶 又董仲舒救也食祝曰

同中从旦借為朝廷朝朝

也紹也亦作磬招古者和樂之音皆謂之韶如左傳見舞韶濩

舞韶箭是不特稱舜樂也

樂曰韶者論語韶盡美矣在松間韶是也

漢禮樂志招繼堯也孟子微招角

超 跳也越也逸也

韶 明也詩亦孔之

韶 禮記引詩作

且也且至食時為終朝班固春

及夕又見下

○韶口時昭切

周禮大磬

說文廟招穆父為招子

召

昭

韶

韶

韶

韶

韶

韶

韶

韶

韶

韶

韶

韶

韶

韶

韶

韶

韶

韶

韶

韶

韶

韶

韶

韶

韶

韶

韶

韶

韶

韶

韶

韶

韶

韶

韶

韶

韶

韶

韶

韶

韶

韶

韶

韶

韶

韶

韶

韶

韶

韶

韶

韶

韶

韶

韶

韶

韶

韶

韶

韶

韶

韶

韶

韶

韶

韶

韶

韶

韶

韶

韶

韶

韶

韶

韶

韶

韶

韶

韶

韶

韶

韶

韶

韶

韶

韶

韶

韶

韶

韶

韶

韶

韶

韶

李涪說本如字為漢諱改音韶佩觿集曰案說文有

印字以昭為俗父南面故曰昭昭明也子北面故曰穆穆順

也切記韶有武方鄭康成曰或為韶有見上草名借用

韶武當為無方猶常也又篠韻二韻

○饒如招切響也臍也益也

儀如天饒與劍焉沙姓也又見嘯龍

天饒劍衣也大音扶

草曰芻采

薪曰莖

教擾兆民左傳擾

皆同義又篠韻

又姓說文俗作昆漢書

錯同馬遷叔傳作朝

春見曰朝春者歲之朝也經史說者春朝朝日秋夕夕月又曰

朝見曰朝夕見曰夕詩莫肯朝夕是也春朝音陟遙反朝日音

朝見曰朝夕見曰夕詩莫肯朝夕是也春朝音陟遙反朝日音

朝見曰朝夕見曰夕詩莫肯朝夕是也春朝音陟遙反朝日音

見上草名借用

為饒又巧效二韻

饒權之短者吳越呼

饒又見篠韻

饒新也一曰

饒又見篠韻

饒又見篠韻

饒又見篠韻

饒又見篠韻

饒又見篠韻

饒又見篠韻

饒又見篠韻

饒又見篠韻

饒又見篠韻

如漸反朝夕讀

○**堯** 餘招切音與遙同說文高也从垚在兀

蓋法翼善傳聖曰堯又善行德義曰**堯** 說文堯堯山高貌揚

堯堯猶堯堯蓋至高之貌古作堯

注高也音堯堯又關各

集韻或書作堯

同上切行也遠也道遙也古作堯

亦作姚荀子功盛姚遠矣亦作堯

兵難喻度又

見魚御一韻

作招搖方言自山而西凡物細

大不純者謂之係又曰係表也

俗又臯繇人名

武紀作咎繇又尤

其期日

○**係** 風物

○**堯** 堯

○**堯** 堯

○**堯** 堯

○**堯** 堯

○**堯** 堯

○**堯** 堯

文作蘇書啟草惟絲顏師古注
漢地理志絲悅茂也又尤韻
蘇見徐鑑韻
魚

舜姓又姚悅美好貌荀子
美麗姚治亦作窕又嘯韻
窕荀子其立文飾
搖也動也

搖艸名爾雅徒歌曰謠亦
翔貌言作窕絲又作謠
輶使者小車
搖也

悸也邪也惑也亦
作搖詩中心搖搖
玉名
輶蠻蠻甲可飾物俗呼江跳屬

璠而
燒器又好
記太湖射湖貴湖陽湖洗湖是為

又見交
喜也禮記作猶
記味斯猶猶斯
又與窕同

韻
禮記作揄狄又魚韻
同上也見魚
又與窕同

五采亦作揄記揄狄狄與翟同毛是謹索爾雅注翟揄皆雉名
伊洛而南素質五色皆備成章曰繇音遙謂刻畫成雉形以為

伊洛而南素質五色皆備成章曰繇音遙謂刻畫成雉形以為

后夫人服也
橋 初堯切水梁也
又姓又篠孺韻

也
招 賈誼過秦論招入州而
朝同列舉也莊子有虞

氏招仁義以遠天下韓愈諫
收 荊葵又收麥唐高承箚
傳野有收實又作膏

三論招去者之過也
喬 高也又姓
音劬音灼曰勸勉也又孺韻

又喬喬鄭子產舟之橋
翹 危也鳥尾
也亦作招
輶 輶車漢嚴助傳輿

音橋梁之橋謂隘輿車也
喬 廣韻龍龜也
也慢也

薛瓚曰今竹輿車也又孺韻
矯 廣韻龍龜也
也慢也

香同廣韻山銳而高亦作膏
又陵水曰矯
鴉 吁驕切鳥

山
列子東海五山一曰長嶠言喬又孺韻
鴉 名亦作梟

賈誼傳鴉飛入霄
舍音灼曰異物志山鴉體有文色土俗因

形名之曰服鴉
詩注鴉鳩也
鳩一名鴉
似黃雀而小

西曰巧婦關東曰鴉鳩陸機草木疏云大如班鳩綠色司馬彪
注莊子鴉小鳩
師古注賈誼傳鴉惡聲之鳥爾雅有茅鴉

爻

河交切交也效也

肴

骨體曰肴亦作餽又通也

齊

漢王丹載酒齊於田間候勤者而勞之亦作餽

醢

醢也凡非穀而食之曰穀又雜也董仲舒傳

賢

賢不肖混穀而食之曰穀又雜也董仲舒傳

嶠

山名在弘農亦作嶠春秋穀之戰書敗諸穀

又巧韻

姦 姦位而姦又巧韻 交 也領也交加參錯也

蛟

龍屬無角以蛇細頸 交 亦作計又見尤

韻

郊 邑外曰郊說文郊說文郊祀在傳落盤而郊社謂曰建寅之

月祀天南郊覆蓋言孟春郊殺之禮也禮記正月日至 蛟 魚

同以有事於上帝周之正月 蛟 魚

反有文可飾刀又
駁人居水室織綃
膠山聳貌杜南朝享太廟賦元
膠說

用角又粘泥不通莊子置杯焉則膠之巧
膠作膠詩雞

鳴膠也亦作交
交又交切哇咬
教效也使之為也說
鴉

鳥名
交又交切哇咬
教文作季又效韻
骨又脛也

燒土堅又燒非膏土荀子
燒亦作敲又效韻
骨又脛也

說文擊
部山名左傳晉師在教部之間杜預曰教
部

虛交切系驚虎
虎傳虎怒貌又
虎吼亦作唬
虎愈征蜀聯句
休息

氣健貌
又尤韻
高呼聲莊子猶有嗃也音義
嗃

又尤韻
嗃

仁義之不為禁，跣鳴矢也。高箭去聲，莊子。高，喙，鑄亦。

音義，天之鳴者，高，大也。高，激者，請者。骨，作，響。

然，心，大，也。淨，水，名，在，南，郡。切，於，交，切，地，切，下，不，正，也。

上，亦，頰，日，深。咬，哀，切，聲，莊，子。實，者，咬，者。

作，明，頰，貌。包，班，交，切，裏，也，姓，也，含，容，也，偏，度，作，象，曲。

身，貌，莊，子，包，首，竿，橫，又，叢，主，也，易，擊，子，包，桑，豐。

茂，也，善，草，木，漸，包，又，含，穎，也，亦，作，苞，又，見，下。苞，叢，生，也，豐，也，茂，也，詩。

方，苞，方，體，又，草，名，經，典，亦，以，苞，體，為，厥，包，之，包，又，包，桑，古，易，作，包，今，作，苞，後，藏，官，傳，論，作，包，桑，又，裏，曰，苞，口，以，又，篠，韻。

胞，胎，不，詳，小，弁，箋，獨，不，處，母。抱，不，發，生，又，太，石。胞，披，交。

切，胞，胎，之，胞，胎，乎，淫，音，包，又，見，下。拋，拋，亦，作，標，也，左，傳，長，木，之，葉，熟，不，標，也，又，擊。

與，包，同。抱，又，效，韻。標，也，左，傳，長，木，之，葉，熟，不，標，也，又，擊。

見，蕭，巧。抱，史，記，褚，先，生，傳，抱，之，山，泡，水，濕。將，腹，中。庖，水，府。

清，交，切，包，也，取，烹，包，之，義。易，包，有，魚，包，鱗，氏，之，王，天。

蒲交切厨也取烹魚之義
周禮庖人注庖之言苞也
包 易包有魚包犧氏之王天
下音並與庖同又如字
麋

鹿屬又
蕭巧韻 咆 嗥也
跑 足跑地
靴 柔革工又
包 瓠也
可為

炮 炙肉燻也亦
作魚又效韻
包 詩魚鱉
袍 長襦兩腋縫也
以絮謂

為繭溫為袍注續新綿緼
舊系廣韻作衰又效韻
暑 自痛寒之聲漢武令倡監榜舍
人舍人不勝痛呼暑

○茅 謨交切草名可縮酒
為藉又國名又姓
芎 周禮芎藭萐薹鄭大夫讀為
芎茅茅苴茅初生或曰水草

作菲又
巧韻 貓 捕鼠獸亦作猫禮記迎貓
為其食田鼠也又蕭韻
貓 韓文猫相
摩 牛

尾可為旌旄又
齊韻亦作鼈
罍 麋罍又
螫 蟹螫
猫 方言秦晉之間凡
好而輕者謂之猫

自關而東河濟之間謂之猫列
子娥猫麋曼今閩人謂妓為猫
毛 莫襲切國名又姓本為毫
毛字又老也周禮王燕則

子娥猫麋曼今閩人謂妓為猫

諸侯毛鄭司農曰老者二毛故曰毛佩鱗集曰河朔多毛髮也
謂無曰毛注云漢書毛音無又獸毛山毛鳳毛

俊也爾雅注土中之俊如毛中之髦又髦選也注俊土
之選也又髦也詩鬣彼兩髦玉藻親沒不髦又尢韻

亦作髦又丘前高曰雉徐援釋疑曰乘輿黃麾丙羽伏班弓前
左軍右軍執單者冠熊皮冠謂之髦頭又史記昴星曰雉頭又

效韻 軛 公車亦作苑左傳趙盾為苑車 髦 車髮以
韻 軛 之族監本注引左傳作軛誤 髦 樂風塵 髦 草覆

菜也又 耗 冬挑 耗 無也盡也漢書樂有子遺耗 梢 所
效韻 耗 謂無有毛米在者又效韻 梢 取也

切木名又木抄也又小柴淮南子曳梢肆樂又玉梢 梢 取也
舞者所執又船舵尾今人謂篙師為梢子又蕭梢

掠也蒲梢良 梢 鞭也又 梢 弓末 梢 旌旗之流揚雄甘泉
馬名又蕭韻 梢 蕭韻 梢 賦建光輝之長旂

髮 髮末相如賦注髮後垂也師 笄 笄 俗呼喜眉
古曰燕尾之鬣衣假飾也

不蕭 與不楚交切代人言也 沙 也又略也亦作抄

不蕭韻
○**讒**楚交切代人言也
禮記作勦又效韻
鈔也又略也亦作抄
又謄寫也又效韻
抄

又效韻
勦與讒同記母勦說注勦猶
為已說也又勞也又篠韻
也謂取他人之說以
○**巢**从力與勦不同

巢鋤交切說文鳥在木上曰巢在
之巢然則巢與窠當同音也又國
名今冀縣又篠韻
巢

兵軍若巢
以望敵也
勦輕捷韓愈詩
稟生自勦
巢秦然
巢湖名在合
肥亦作巢
○**嘲**

陟交切言相調也
亦作嘲从月設
嘲嘲謔聲也又胡潮同東方
朔傳說嘲而已又尤韻
嘲揚雄解

音舟从
月設
巢揀罟
巢大卒
○**鏡**尼交切如鈴無舌有
真周禮以金鏡止鼓

謹聲亦
作咳
饒羊也恚呼也楊
子饒饒之學
撓撓也晁錯傳凶奴之衆
也又篠巧效三韻
板

心亂
○**豪**胡刀切豕名鬣如筆管者又俠也英也淮南子香
過百人講之豪又長毛也與毫同从高从豕今作

豪

毫

長毛又十絲曰毫十毫曰釐說文作豪籀文作毫孟子秋豪莊子豪末漢志言利折秋豪鮑宣傳有益毫毛史

漢注秋毫成之時端極纖細故謂之毫小為秋豪晉虞預傳毫釐之失毫大呼也大哭也亦作皐

五音考皐周禮太祝令皐舞注皐作皐謂呼入之也樂師令

俗作皐皐舞鄭康成曰皐之言呼告國子當舞者舞也又

見下古夕自父公與本同音皐同上又熊虎皐莊子叫者

韻今作皐又岸也緩也澤也皐狐狸之聲也皐濠者又效

韻嗚叫呼怒聲莊子作則萬濠水名唐改豪州壕城下

嗚窾怒嗚又蕭效二韻濠為濠取水名也壕池

豪山名蒿呼高切蓬撓撓也撓也又見藜接去田

蒿蕭之屬撓條巧效韻藜草亦作藜

搯株又左皐姑勞切高下之高俗作高皐氣之進也

御以如皐亦作皐漢賈山傳江皐河濱李奇曰皐水邊於地也

又詩皐皐訛訛毛傳皐皐頑不知道也爾雅五為皐又見上

皐皐

皐皐

皐皐

澤也列子望其墳如也釋文

音臯又見陌韻今俗作罍

曰子規春氣發動則

先出野澤而鳴也

矢杜預注左傳橐鞞也

又曰橐以受箭也

角者脂無角者膏元命包曰膏者

神之液也又澤也肥也又效韻

棹 桔棹以機汲水桔音夏

又謂之橋橋音居妙反

鑿 刺船

鑿 於刀切盡死也

鑿 漢霍去病傳

鑿 鑿蘭下晉灼曰出俗謂盡死殺入其

鑿 鑿師古曰今俗謂打擊之甚者曰鑿

埋物灰中熟之漢書楊渾傳注魚炙也即今

所謂燻也韓愈陸渾山火詩燻魚煨燻熟飛奔

人謂未成君為教又莫教楚官名又蟹足也又

津 同上史記歷書百草

奮與姊鳩先津索

橐 車上大橐

鞞 詩載鞞弓

膏 脂也說

膏 文云戴

糕 糕餠

糕 糕餠

糕 糕餠

糕 糕餠

糕 糕餠

糕 糕餠

糕 糕餠

糕 糕餠

糕 糕餠

糕 糕餠

糕 糕餠

糕 糕餠

熬 乾煎八珍有淳熬方言凡以火而熬說文火如人心可

熬 五穀之類自關而東謂之熬使爾雅狗匹尺為

熬 大足亦作熬蟹六跪二教 **熬** 亦作熬 **熬** 詩哀鳴

熬 大貌莊子熬乎大哉廣韻不省 **熬** 戰鋒 **熬** 海中大鼈 **熬** 為

樂章名禮公出入 **熬** 擊也 **熬** 翔翔 **熬** 喧也人知之亦焉

貌又 **啾** 又蹶然間暇 **熬** 語不入也唐元結曰熬牙為其不

蕭韻 **啾** 之貌又蕭韻 **熬** 相聽從也入言辭不平易貌韓愈

准學解話 **熬** 山多小石 **傲** 同上又傲成名 **稗** 博毛

屈熬牙 **稗** 亦作傲 **稗** 咬又音口交反 **稗** 切說

文博裾也今文作褰漢書褰衣注師古曰褰大之衣 **褰** 杜預

也又禮記褰衣上所加腸之衣也又國名又姓 **褰** 左傳

序因行事 **褰** 漢武紀褰德 **褰** 切愁也擾也曼也

以正衰敗 **褰** 錄賢古作褰 **馬** 原

詩人為騷人漢書騷擾俗作搔又
動也詩徐方釋騷又蕭巧效三韻
搔手爬也詩注搔

縹作縹又巧韻縹縹縹為絲亦縹又巧韻
縹縹縹米聲縹縹縹舟縹縹縹名又縹

腠豕膏臭一魚腥魚腥搽搽搽木長亦作操搽搽
搽搽搽又長寢搽搽搽搽搽搽

也怪動也夢也勞也操倉刀切持也又效韻遭則刀切逢也遇也

糟酒母○ 訖財勞切荷也輦也哀也羣槽漕器為槽
槽槽酒槽槽槽槽槽

啣啣深齋舟名漕高邑名漕日聲也蜻蜻蜻刀高都

切兵名又錢也又蕭韻 劔魚名切切切凋祗凋衣袂亦汗孺方言

自關而西或謂之祗凋 劔小船形如刀亦作刀詩 鬻食他

祗音低又充魚一韻 劔曾不容刀鬻鬻

切會也說
文俗作叨
叨 同上又忝
忝 悅也慢也久也又疑也左傳地

又笑凡恇
蹈之類从
自自音由
上从瓜下

又并曰之
曰陷陷閻
之類从自
自音陷

解曰天道
不陷从言
从自自音
由與

諂諛字不
同
本 進超也
以大从十
猶

兼十人也
與
條 編絲
繩亦

根本字不
同
綯 同上
又

三人
綯 劍衣
亦作綯

龍
綯 又藏也
寬也

漫也又水
流貌又慢
也

滔 左傳士
不濫官不
滔

舟
帽 巾帽士
服如弁

名
綯 徒刀切
无器

陶 同上
又再成
立也

挑 挑 牽
往來相見
貌詩挑兮

綯 綯 山
楨

綯 綯 綯

也杜甫詩
陶米綯

也杜甫詩淘米少汲水又盪也**陶**醜貌**鞫**韋鞫鼓木**綯**襦綯**綯**絞

繡索也詩宵**陶**駟駝北**蚰**蝮蚰**菊**蒲菊亦作淘晉索靖

爾索綯**馬**野良馬**蚰**蟻也**菊**傳芝草蒲菊

翽翽也舞者所執詩左執翽**翽**亦作翽翽又巧效二韻**翽**同上也又巧**翽**爾雅翽翽

屋**翽**爾雅翽翽也**濤**海中大波**濤**幔轂革考工

又三韻**濤**亦曰潮頭**風**風巾**風**記故其濤之

亦又魚尤**擣**斷木又古謂頑器為擣杓杜預曰頑凶無**逃**

也避也**逃**逃也**桃**果**靴**小鼓著柄大者謂之麻

書下管**鞞**唐李密書禹垂**勞**郎刀切疲也勤也又

書下管**鞞**鞞聽歲規之美**勞**事功曰勞又效韻

竹名**勞**水名又淫**潦**水名相如賦鄂鎬潦瀟師古曰

雨又效韻**潦**潦音牢水名出鄂縣西南

水名又淫**潦**潦音牢水名出鄂縣西南

水名又淫**潦**潦音牢水名出鄂縣西南

水名又淫**潦**潦音牢水名出鄂縣西南

水名又淫**潦**潦音牢水名出鄂縣西南

水名又淫**潦**潦音牢水名出鄂縣西南

谷北流入渭廣韻

作撈又巧效二韻

又蕭巧嘯三韻

勺繫金今為擊也

曰濁酒

謂塗者為優人揚雄解難優人亡

則匠石輟斤而不敢斲字本作

曰濁酒

曰濁酒

曰濁酒

曰濁酒

曰濁酒

曰濁酒

曰濁酒

十四歌

取寮野寮
也巨車
傳陽為美
寮金注以

牲備也圈也廩倉也牲犴也堅固

也毛詩傳牛羊豕曰牲繫養曰牢

同上也古之善塗堅者師占曰

堅即今之仰塗也優技也故

山名在齊亦作

山從優變音

山從優變音

詩遭我乎

臂也一日臂節又

苦高切脊

文雅也禮記免夫死从尸从

九與亢字不同况音居

居何切詠也

歌聲也亦作

哥

聲也廣韻古歌字唐劉

與陽傳在原作九哥

柯

似柯又荷 水名書道荷澤被孟豬亦作荷此舊注也案今書
斧柄 禹貢作荷疑古作荷後人轉寫作荷或曰孔氏尚

書至唐方顯舊注所據恐是別本又案今孔氏書導荷澤被孟
豬徐音柯又音工可反韋氏音胡阿反有三音則荷字亦當作

三音通用又見下 荷 又音何 荷 又音何 荷 又音何 荷 又音何
又荷箇一韻 又荷韻 又荷韻 又荷韻 又荷韻 又荷韻 又荷韻 又荷韻

駕大舸 又音何 荷 又音何 荷 又音何 荷 又音何 荷 又音何
又荷韻 又荷韻 又荷韻 又荷韻 又荷韻 又荷韻 又荷韻 又荷韻

○ 珂 丘何切石次玉亦碼磁潔白 車 荷 又音何 荷 又音何
如雪者一云螺屬生海中 又音何 荷 又音何 荷 又音何 荷 又音何

子名軻 字子輿是取軻軸之義當从平聲廣韻箇韻內注
云孟子居貧軻軻故名軻字子車則又音去聲今兩存之

訶 虎何切大言而怒又 呵 漢志縱而弗呵又噓 阿 於
護也責也亦作呵 氣又笑聲又箇韻 何 於

切曲也隈也近也倚也保也大陵也丘偏高也又太阿劍名史
記李斯傳服太阿之劍又繒也子虛賦被阿錫漢房中歌曳阿

錫如淳曰阿細繒錫細布徐廣注史

託齊之東阿縣繒帛所出故曰阿繒

石鼓歌詎肯感激

徒媿阿又寄韻

阿 廣韻文字

痾 病也漢五行志妖孽及

人謂之痾痾病貌言寢

也 何 寒歌切管也誰也辭也問也曷也賈誼傳在大譴大

音無師古曰無何計更無餘事又未多時曰無何亦曰無

幾何李廣傳居無何漢書注無何謂無故也又寄韻一韻

水出積石山自乾位來

荷 芙蓉葉又蘘荷尊直也

千聖一曲九曲而入海

荷 依旁生笋可以為蔬

細也虛也說文荷小草也言政令繁細故曰荷政周禮荷

罰注謹責也亦作荷禮鄭食其傳好荷禮注細也又寄韻

荷張 草也 我 牛何切草 娥 好也秦晉謂 俄 行頃又 似斜蒿 娥 好曰姪娥 俄 傾貌詩

俄 嵯峨高大貌又羣我山名一名 我 爾雅荷鴈鵝一 名鵝鵝亦作

孟子有饋其凡生鵝者方吉鴈自關而東謂之鵝

鷺 孟子有饋其兄生鵝者方言鴈自關而東謂之鷺
鷺 鷺南楚之外謂之鷺或謂之鷺鷺江東通呼為鷺

左傳昭二十一年鄭駟願為鷺其御願為鷺杜預曰鷺鷺皆陳名又蔡駕鷺鷺魯大夫成伯亦作鷺

紙韻 **我** 也 **○** **姿** 桑何切姿姿舞者之容又 **姿** 姿貌白

居易詩 **髮** 髮髮貌 **抄** 摩抄亦作 **沙** 又麻襪 **沙** 禮記

不澤手鄭康成曰澤謂接 **抄** 葛單釋文煩 **蓑** 雨衣草亦作

莎也又草名又木必撓擲 **抄** 猶接抄也 **蓑** 莎說文作蓑

衰 漢五行志宋仲幾無尊天子之心而不衰 **此** 挽歌聲又

梭 織布梭 **倭** 舞不止貌詩 **犧** 酒尊又 **戲** 又支韻 **咬**

啞咬小 **○** **蹉** 倉何切跌 **瑳** 王色鮮白又笑貌又哥韻 **磋**

兒相應 **○** **蹉** 也又箇韻 **瑳** 詩巧笑之瑳有平上二音 **磋**

磨治亦作瑳詩傳
治象曰瑳又箇韻
差 景差人名亦作瑳又
差 岳嵯峨 差

差才何切白酒亦作鄮周禮酒正注
差 鹹 差 又箇

也 西曰鄮白釋文鄮白即今之白醴酒也
差 病也詩天方薦瘥

不齊左傳昭十六年鄭六卿餞趙宣子
瘥 杜預曰小疫曰瘥

于善賦野有蔓草又支韻亦作瘥
瘥 杜預曰小疫曰瘥

大死曰 鄮 沛國邑名
瘥 杜預曰小疫曰瘥

札 鄮 亦作鄮 瘥 又音贊王莽改曰贊治此沛縣之

蕭何之所封與何同韻則南陽之 差 編艦舟名

鄮亦有平去二音又寒旱翰三韻舟 又麻韻 瘥 人名戰

國魏有范座柳宗 嗟 殘 嗟 多 得何切衆

元傳范座騎危 嗟 精 嗟 屬 多 也重也不

少也又過也檀弓又多乎 佗 湯何切彼也亦作他

哉又曰多矣字三出通者 佗 又見下又支箇韻 他 又

歎又 佗 詩佗山之石易終來有佗吉又說文云上古艸居處

佗 故相問無佗也亦作佗又音歎亦作佗又見下

佗 故相問無佗也亦作佗又音歎亦作佗又見下

佗 故相問無佗也亦作佗又音歎亦作佗又見下

蛇 蟲也亦作它即今蛇虺字韓愈讀東方朔雜事詩襍身各
蛟蛇是龍蛇字通用又石鼓歌二雅編迫無委蛇又作

訖 欺也
訖 又自足貌孟子訖訖之聲
訖 引也曳也亦作

拖 晉書鄧侯拖不
音韻又寄箇二韻
駝 唐何切駝駝亦作索佗顏師古曰
言能負囊橐而馱物故曰索佗亦

作它俗
佗 又負何也行貌又委佗謂
美也詩委佗佗佗亦作蛇
駝 又馬名杜甫詩曰
駝背錦糝糊

馱 載何也李白詩吳姬十五
細馬馱俗从犬非又箇韻
魚 衛有祝鮀
魚名又人名

之他秦尉
紕 絲數詩素絲五紕
本又作佗他同
陀 陂陀不平貌
亦作陀陀

他亦作佗
陀 州昌
國海中有
陀 荀子宥坐篇注王肅曰陵
邊陂陀也又紙寄一韻
沱 滂沱大雨又流
貌又江水別為

補陀山
沱 又呼沱河
跼 蹉跎
杜甫送敬使君詩淮海莫蹉
名又寄韻
跼 適詩且得慰蹉跎
逆

名又寄韻
適詩且得慰蹉跎

逶迤行貌又
支紙二韻
醜 酒容亦
駟 詩有駟有駱
鼉 水蟲似蜥蜴而長大也

魚名皮可冒鼓亦作鼉詩鼉鼓逢逢月令注
鼉 鼉之鼓又銑韻
池 呼池水

亦作沱沱山海經大戲之山沱沱之水出焉即光武所渡處漢
書作呼沱今俗猶謂危度口王霸傳作率沱河禮記晉人將有

事於河必先有事於惡
池惡音呼又支屑二韻
沱 李光顏傳裴度築
赫連城於沱口

羅 郎何切
鳥罟又

羅 國名又姓女
羅 莪也又女羅爾雅女羅
免絲字不以妙俗加之

羅 草名汨羅水名
羅 籬也
籬 竹器

水名通
羅 歌詞聲
羅 錘羅
木名海

作羅
羅 又噴羅
羅 食名
羅 銅羅
器也

高 馬父驢母之
高 盛土籠亦作
高 又支

蚌屬亦作蠶
高 又支齊舒
高 又支

螺 又舒韻
螺 又支

螺 又支齊舒
螺 又支

螺 又支齊舒
螺 又支

螺 又支齊舒
螺 又支

螺 又支齊舒
螺 又支

螺 又支齊舒
螺 又支

玻玻瓈西國玉 ○般音末切說文奢也 婆同上又婆娑之稱 娑同上又娑婆之稱

記以琵琶為鑿淩 番也名古 番又見 皤皤皤也又鬢 磨磨石

眉波切研也又濞也隱也迫也措也相切也又與磨同左

傳摩厲以須出董仲舒傳 摩民以誼梅福傳 厲出摩訶 磨石治石亦作 靡又箇 靡剗也切也揚雄傳 剗虎牙 魔鬼魔

也記干上之 麼么麼小也亦作 摩又 摩同上廣韻偏病 摩考

據謂之隊

浙

正韻卷第四

正韻卷第五

十五麻

官

麻謨加切苴麻又姓爾雅大葭謂之麻从广从兩亦音匹

蠨蠨蠨亦○葩披巴切花也又草花白又華芭同上揚

侯芭本傳音葩○芭貌韓文詩正而葩古尔芭虱邦加切虱又姓虱豕一歲

又邦加切芭蕉舟梁○芭虺名地各又尾也虱又婁猪

龍犀星入芭車芭芭蕉芭籬竹○杷清已切田貝王琵琶胡琴

風俗通長三尺五寸象三才五行四絃象四時釋名推手前曰琵琶却手後曰琵琶鼓曰琵琶音吐肥羅易扶或作把沙帥加切疏士爾雅

說文水散石也又大水別小水曰沙丘壘也

說文水散石也又大水別小水曰沙丘麗也
曰沙又沃也嘶也禮記沙鳴狸又歌馮一韻
長沙號又歌韻

沙毛長毛貌韓愈月蝕詩旗旌衛銑
紗絹屬一曰紡縲亦作
沙魚名沙
袋

袋初加切又取也手相錯也
差舛也擇也又景
差揚子音楚佳

又支皆歌
叔枝杜甫鵬賦
叔挾取也通作又韓
鮓鮓活鱖

并名又
鞞鞞箭室
咤釋典達利
鎡錢異
榷切

屬似梨而
祖莊子祖黎橘袖又木閑
多張也開也舊唐書
陸贄傳交言無驗

不必用交言猶夸
祖也煎藥滓也俗作查
搯職瓜切箠也魏志搯
搯柳宗元書

言也又馬馮二韻
搯折其脚亦作笨搯
杓木又桴
杓博物志

鼓也
長擊
杓又馬韻
杓仙杓犯

牛斗杜用詩查上見

張騫又姓又見上

搓又鳥聲轉愈

詩鵲鳴聲楂楂

禾四百秉說文務也周禮注云聘禮十斗曰斛十六斗曰石

曰數十數曰秉四秉曰筥十筥曰稷十稷曰秬又暮韻

茶經盧仝茶歌以艸从

入从市亦音匹刀切

曰葭檫

俗作茶

牽又

魚韻

韻

三

韻

韻

山在

水中浮草又魚

語馬三韻

官茶

名又魚模二韻

茶

者曰茗一曰薺葉可為飲巴南人

女加切牽引也攬

也作掣又魚韻

同上又

何加切遠也

亦作假假

五玉又玉有赤色又

霞

魚名

傳山不

輒之也

苦菜又茶陵縣

名又魚模二韻

托

水通作

水中浮

水通作

水通作

水通作

水通作

水通作

水通作

水通作

水通作

水通作

水通作

水通作

水通作

水通作

水通作

水通作

水通作

水通作

水通作

水通作

水通作

水通作

水通作

水通作

水通作

水通作

水通作

水通作

水通作

水通作

水通作

水通作

水通作

水通作

水通作

水通作

水通作

水通作

水通作

鍛鍊字不同
砮 礪石也
呀 虛加切張口貌又見下
呀 音呼舍切相

如賦注大開
鰕 魚也
呔 立加切廣韻口張貌又魚御二韻
宜 居牙切善

也褒也亦作佳又喜也嘉禮也凡陰陽際遇
佳 說文古
謂之嘉易曰嘉會足以合禮又禡韻从直从加
也好
加 增也陵也
也
加 施也著也
也
家 居也官也又姓婦謂夫為家
也
劫 婦

首飾詩副
加 屬
茄 切菜名又歌韻
蝦 牲豕左傳盍歸吾
艾蝦亦作蝦

廣也
鴛 屬
鴛 方切
老子作之
勑 連勑打穀具
勑亦作勑

柳同上又項
加 身毒國賈人盟書雲號曰釋迦文中子齊或
修而梁國亡非釋迦之罪也又笄齧切

○**伽** 具牙切胡人名唐有孫伏伽
韓愈詩僧伽曉出淮泗上

○**鴉** 於加切總黑反哺者謂之鳥小而

○**鴉** 於加切總黑反哺者謂之鳥小而

反哺者謂之鴉亦依雅說文雅楚鳥也一名
鴛一名畢居秦謂之雅俗作鴉鴉又馬韻
物之啞也

亦依亞又
馬陌二韻
亞
東方朔傳伊優亞者
極
江南呼樹
牙
加

切乎齒又將軍之旗曰牙立於帳前謂之手帳取其為國爪牙
也出因謂軍府治所曰牙史與衙通用又與芽同東方朔傳朱

草萌牙又聾牙不相聽從見元結傳又
語強強貌韓文盤詰聾牙又馬馮二韻
芽
萌
牙
木柶社南

牙而皆折
呼
廣韻吧呼大口吧音飽韓愈月
齒
廣韻齧齒

又見下
元結傳獨聾
涯
水際又支
厓
上同
倪
莊子和以天
衙
地名

又唐制天子居曰衙行曰駕
又早晚衙集也又魚語御三韻
崖
山高
華
胡瓜切禁也中

五伯里曰華亦作華又華山西嶽本依華書禹貢
至于太華音如字又元化切又見下又古麻二韻
華
西嶽經

又焉龍紫張載劍碧鋒高翰高
北固叙備行商涼涼如春

茂為瓜

媧 女媧古之聖女

駟 黃馬黑喙

駝 宋明帝以駝字旁似一而故

梁非

作

緇 緇文又皆

蝸 蝸牛屬屬

窟 烏瓜切

注 清

注 曰注也

注 曰注也

注 曰注也

注 曰注也

深

注 屋注水名又

注 亦作注

注 亦作注

注 亦作注

注 亦作注

注 亦作注

注 亦作注

注 亦作注

也

注 亦作注

注 亦作注

注 亦作注

注 亦作注

注 亦作注

注 亦作注

注 亦作注

注 亦作注

同

注 亦作注

注 亦作注

注 亦作注

注 亦作注

注 亦作注

注 亦作注

注 亦作注

注 亦作注

夏

注 亦作注

注 亦作注

注 亦作注

注 亦作注

注 亦作注

注 亦作注

注 亦作注

注 亦作注

淫

注 亦作注

注 亦作注

注 亦作注

注 亦作注

注 亦作注

注 亦作注

注 亦作注

注 亦作注

孟

注 亦作注

注 亦作注

注 亦作注

注 亦作注

注 亦作注

注 亦作注

注 亦作注

注 亦作注

佳

注 亦作注

注 亦作注

注 亦作注

注 亦作注

注 亦作注

注 亦作注

注 亦作注

注 亦作注

十六渡

渡

之奢切要也斷也蔽也濶也揚雄賦
前後要度漢高紀漢公遷說云云

奢

詩渡切張也
侈也勝也俗

余遠也又不交余由火種田故肯也釋也韓愈詩重字在

作
除 遠也又不交
畱 火種田
赦 宥也釋也韓愈詩事在

韻
○此 思渡切廣韻少也
○車 昌渡切釋名車舍也左傳

以年老得乘小車出入省中時人謂
之車丞相子孫因以為氏又魚韻
○嗟 咨邪切歎

作善
置 兔罟本作
瘥 病也
邪 徐嗟切不正也姦思也佞

又見
衰 同
耶 荀子耶枉僻回
斜 不正說文持

高亦
作斜
蛇 石渡切毒蟲亦作
關 闔闔城上重
鉅 鉅字

余 姓
耶 于渡切荀子莫耶長刃利鋒又疑辭又淳于髡

詩見耶背面啼亦作爺杜甫詩爺孃妻
子走相送唐駙馬輩謂高力士為耶
牙 鑲鉞劍名一曰大

牙 戟亦作鑲鉞莫邪

莫邪 賈誼賦莫邪為鉞兮應劭曰莫邪吳大夫也作寶劍因

耶邪 以冠名薛瓚曰說文莫邪大戟也又胥邪木似櫻桃皮

可為索又疑辭亦作耶又澤邪劄

奴號琅邪山名郡名俗作瑯非 斜 秦谷口地名班固賦右

木各亦 ○ 茄 具選切 ○ 爹 丁邪切今俗呼父為爹 ○ 靴 毀選切

柯 作椰椰 ○ 華 藝屬亦 ○ 癘 巨勒切 脚手病

作勤 ○ 華 藝屬亦 ○ 癘 巨勒切 脚手病

十七陽

陽 移章切陰陽一氣又日為太陽爾雅山東曰朝陽山西曰

夕陽說文高明也又好日也清也雙也伴也山南水北也

營天功明萬物謂之陽爾雅十月為陽大歲在

癸曰昭陽又炕陽張皇自大之貌又寘韻

同廣韻飛也又曲易縣在交趾

以旦以勿與易不同易以日

陽 日出又

楊 木名又赤莖柳又姓

發也顯也舉也又州名又揚雄姓亦作敷又誠

放陽

發也顯也舉也又州名又揚雄姓亦作敷又敏

也詩干戈戚揚又眉之下為揚詩子之清揚

風飛物又稱也與揚同書時而颺之左傳子少不颺杜預曰顏

說不揚顯又大言而疾曰颺書皋陶拜手稽首颺言並音揚又

頤瘍瘡錫馬頤又兵名禮記朱干蔽錫

場又見梗

漾二韻

又漾

常羊思所拜師古曰常羊

猶道造也又商羊鳥名

亦作

洋洋洋盛大貌又瀾也莊子

洋洋洋向若而歎爾雅思也

伴 誅也 盡輶釜東方朔傳箕子被髮陽狂鄒陽傳揚僕傳武庫曰

敏颺

揚 廣韻玉名

場 唐有申署

煬 融也炙也莊

道神又見下

狎 徒倚之貌

痒 病也詩虻憂以痒稼

楚元王傳陽為羹

出兵而陽不先亦作
詳又徐羊切弱也

詳 范睢傳詳為好書韓信
傳詳狂為巫又見下

芳 數房切

芳 **妨** 害也疑也

方 四方也正也比也量也徒也故也聘禮
不及百各書之於方禮記文武之政布

在方業又賈山傳使皆務其方以高其節注方道也左傳勢之

以義方論語且知方也方者義之所在也又梓也詩方之角之

又陽養 **放** 荀子不放舟不避風則不可涉也注放讀為

二韻 **放** 方方附也編木為附附即梓也又養濠二韻 **枋**

祭四方也周禮致 **肪** 脂也 **坊** 邑里又 **枋** 木名可作車又

禽以祀 枋又庚韻 **枋** 梓也亦作方故

又漾敬 ○ **房** 符方切室也又俎也又宿名又舍也杜預注左

二韻 傳引書辰榮集于房謂日月不居其居左傳皆

火房也注亦曰舍又箭室曰房左傳納諸 **防** 隄也禦也亦作

厨子之房又阿房宮名有兩音又見下 **防** 坊又漾韻

坊 經解以舊坊為無所用而壞之 **魴** 魚 ○ **亡** 無方切逃也

者必有水敗音與防同又見上 **魴** 名 ○ **亡** 失也死也不

也漢書不以方在十為命則又無所感謂之

亡也漢書不以方在十為命則又無所感謂之

亡也漢書不以在亡為辭又樂酒無厭謂之亡
亡又盡也無也孟子問有餘曰亡矣又模韻亡
遺也又漾韻

芒 草端又木正曰句芒大人賦使句芒而將行張揖曰東方
收兮又音芒

芒 青帝之佐也左傳重為句芒揚雄河東賦麗絢芒與驂摩
收兮又音芒

望 望望又怨望聲望詩今聞令望陸德明
望協韻平聲又弦望易月說文望望字經典通作望又漾韻

末 末腐梁也又音茫又庚韻 ○ **襄** 息良切贊也平也除也成也駕也詩
兩服上襄言為衆車之最良也成事

日襄左傳克襄大事謚法因事有功曰襄辟上有德曰襄又包
也上也書懷山襄陵又姓又州名西魏改襄州又漾韻

納 淺黃如桑初生色 **纒** 佩帶又校臂 **瓊** 馬帶 **相** 交相又共也瞻也
也詩金玉其相又漾韻

相 廡也亦作箱漢書注室曰東箱 **箱** 大車牝服
西箱曰廡是錯傳趨避東箱又竹器

相又漾韻

湘 水名出零陵又曰襄馬之依仰騰躍也馳駕也遠也

鏘 亦作鏘將又庚韻詩佩玉將將又請也詩將仲子

將 山激聲西京賦激神岳之將將槍距也請也又剡

槍 距也請也又剡

搶 拒也集也

踰 動也詩濟濟踰踰鄭康成曰士大夫

跲 行貌又

折 方聲齊詩又缺我折

鷓 鷓鴣又鷓鴣鳥名

將 也即也養也扶持也行也賈

將 也持也隨也被也海也借也攝也領也蘇林曰將甫姑之辭也

將 又於然之辭又干將古劍工因謂劍為干將相如賦建干將之

將 雄戰張揖曰干將漿水也

將 將王劭師將水從水嘗作將

將去

漿 所以隱握縱曰櫓橫曰漿赤壁賦桂檣

也論也謾

也語備也 **祥** 福也善也災異也凡吉凶之兆皆曰祥易視履

又見下 **祥** 考祥書襲于休祥漢志妖孽自外來謂之祥書

毫有祥左傳將有大祥又喪禮期而小祥 **庠** 有虞氏之學

又期而大祥皆祭名去凶從吉之義也 **庠** 老之宮也

翔 回飛古作鷖又行而張拱曰翔曲禮室中不 **鷖** 漢郊祀

遠條鳳 **牆** 葱良切垣墉又門屏曰 **牆** 鄒陽傳室帷牆之

鳥鷖 **牆** 蕭端亦作墻 **牆** 制又牆各如赤狄

傳作齋 **牆** 飄挂戈 **牆** 外殺又 **牆** 又陌韻 **牆** 草名爾

鬻冬又東籬子十月熟可食 **菁** 菁薇花名又菁莪似稊而小

相如賦東籬彫胡亦作菁 **菁** 芽如筍可食又陌韻

商 尸羊切金行之音五行之中唯商最清商傷也其氣道

勁彫落萬物律中庚則夷亦傷也故兌之九四曰商兌

正救效也又國名又行賈也商量義之同度也荀子譎德而定度也漢志通財鬻貨曰商說文作賈之訓位注與商同是錯傳

罰字不同譎罰字从商音的傷創也悼也痛也感也戕也

殤未成殤禮記郊特牲鄉人殤注殤強鬼也謂時儻索室

觴酒卮之類名實曰觴虛曰觴三禮圖云觴班婕妤賦酌

孟康曰羽觴爵也作觴觴煮也漢志鸕享湯湯湯流貌又水

漾韻并嗚浮壤易與沐惕字不同林惕字從變易之易

饗饗也見廣韻之韻昌星名又漾韻上从日下从子曰

之曰閭閭也又始造之也叔孫通造之也叔孫通造之也

曰閭閭又漢韻首孫也通作昌左傳享有昌歌

者名曰曰成昌成昌也又始造之也叔孫通造之也叔孫通造之也

者名曰曰披猖縱裂創傷也又始造之也叔孫通叙儀禮

昌陽人貌又猖狂倉倉是創合韻音昌又見下又音初

滄寒也列子滄滄涼涼釋文引周書天地怳淒涼又悽倉

張何之廣韻失道貌文在也又詳也廠屋無壁章

止良切明也采也程也文也入章是樂又昭也表也記大章章

之也武帝表章六經考工記亦與此謂之章又大材木曰章章

子中道不成章詩有章句又與彰同書五服五章後民用章老

子法令滋章揚子各人章章又周章在管貌又懼貌亦作悖又

謂之章章蓋山之上平者身又姓章早抄毛髮貌然則說文以影

織文鳥章又著也明也書嘉言孔彰又著明之也書彰厥有常

越裳國名王論衡作越裳秋祭又探味也試

賞復也報也又償酬也還也當也

韻當母魚名詩鱗鱗魚鱗鱗也音也古作嘗

穰如羊切也禾莖也果實也也音也

襄祀除殃也鄭康成曰襄推也也除也祛逐也止也卻

而正議師古曰攘袂猶今人言攘臂又馮婦攘臂也利裂唐則

神器廣韻迫也玉篇走貌韓愈征也見封禪書襄大齊銀數

勳蜀騰句渾奔肆征勳亦作敷郭表作攘灑灑灑

貌又瓜瓜女良切少文之緹南史不畏蕭

養韻襄卓娘娘女良切唐初有嫵媚娘曲

霜相驪驪良馬亦作爽左傳唐成公有兩肅爽馬莊

露驪驪良馬亦作爽左傳唐成公有兩肅爽馬莊

神鳥亦作鸞鸞又清快也明也楚也詩其德不爽自鸞鸞又

壽考不忘沈括云古人詩之協韻也音霜又養韻爽大養韻

白鳥又黃相嬖女列子京城氏之孀妻又曰嬖妻弱生傳文也

兩隻也以右手持二佳又雙解鱧舟名佳懼也左傳梁氏

古右字也監本誤以文舟舟以文誤慢慢又重音二韻

龍謂州案昌縣有龍水名昌樂俗謂水湍浚為龍○瘡初

切南史宋武帝紀元魏孫金詹公君則沐俗作瘡又見上

窗說文在牆曰牖在屋曰窗釋名窗聽窗廣韻在牆曰牖

象形後加偏旁從窗童也相如窗予廣方言江淮吳楚謂予

使人縱殺吳王注謂以窗愚也又東窗創霜切嚴也六

矛戟撞之也又東韻窗送美三韻窗齊也裏也又

於也齊肅也莊舍也窗亦作窗亦作

人士監本以上誤窗亦作窗亦作

窗亦作窗亦作窗亦作

窗亦作窗亦作窗亦作

窗亦作窗亦作窗亦作

杜林傳 **檣** ○ **牀** 助第切臥 **澁** 水聲社南太清宮

水聲又東 **從** 從從高也禮記爾母從 **音** 音三 審幢說文旗屬方

關東西皆曰 **撞** 撞也擊也 **撞** 木名說文帳柱 ○ **長** 仲良

也遠也常也脩也長短之對古作長亦作 **日** 勿祭神道一曰收

築土為壇除地 **壇** 漢王褒頌性 **日** 勿腹膈水 **長** 善楚

為場亦作 **場** 淡無為之場 **日** 穀二道 **長** 又姓 ○

良 龍張切 **汪** 也首也長也又與頗同頗父曰良父或以為良

狼之 **良** 莊子所謂王乎天而狼 **良** 木名 **良** 牦牛 **良**

養韻 **良** 人音義云工也又盧 **良** 木名 **良** 牦牛 **良**

蟻娘一名蟻能搏糞土為 **良** 本亦作梁又音郎

梁

棟梁也。音木曰棟。負棟者曰梁。又冠梁冠。上橫脊。又陸梁。疆梁。又姓。又橋梁。國語水涸成梁。孟子十一月與梁不成。韓愈答張籍詩注石絕水為梁。梁所以節水。又戲梁。周禮時數為梁。又大梁地名。大音泰。又大梁十二次。各从水。亦从木。亦音

梁。又大梁地名。大音泰。又大梁十二次。各从水。亦从木。亦音

梁。又大梁地名。大音泰。又大梁十二次。各从水。亦从木。亦音

梁。又大梁地名。大音泰。又大梁十二次。各从水。亦从木。亦音

梁。又大梁地名。大音泰。又大梁十二次。各从水。亦从木。亦音

梁。又大梁地名。大音泰。又大梁十二次。各从水。亦从木。亦音

梁。又大梁地名。大音泰。又大梁十二次。各从水。亦从木。亦音

梁。又大梁地名。大音泰。又大梁十二次。各从水。亦从木。亦音

梁。又大梁地名。大音泰。又大梁十二次。各从水。亦从木。亦音

疆天子之號也諸侯弗得用為侯更名燧顏師古曰辟疆言辟

疆疆者辟音璧疆音渠良切一說辟讀曰闢疆讀曰疆言開

土地也又詩鵲之疆疆箋云居有常匹

飛則相隨之貌陸音姜又見下又養韻

儆荀子可汝而儆也注汝與吹同儆當

為儆言可以氣吹之而儆儆音姜韉馬絀

白石 檣 鋤柄又杓也 姜 姓神農 江 水出岷山廣

俗通曰出珍物可貢獻也釋名江共也小水流入其中所公共

也禹貢有中江北江三江九江今人謂川之大者皆曰江又姓

又國名春 王 玉名又 彊 渠良切健也暴也壯盛也

秋有江人 王 東韻 彊 弓有力也亦作強又見上 強

同上又米中 央 於良切中央又久也已也詩夜未央注央

盡蟲又養韻 央 旦也顏師古曰猶未半也顏說是工逸注

楚辭央盡也漢武帝賦惜蕃華 殃 各禍 殃 荀子憍泚者人

之未央又未央漢宮名又庚韻 殃 之殃注殃或

袂 缺 缺 缺 鸞 鴛 鴛 秧 禾苗 決 深廣貌詩維水決決

決決乎大風 也哉又養韻 靈 廣韻靈義 貌又庚韻 王 于方切帝上大也主也

古文作玉从 从土說文一貫二為王 章仲舒曰 之造文者 三畫而連其中故謂之王 三者天地人也而參通之者王也字

抹曰二者天地人 賈二為土又漾聲 韻古文帝王字則作 王上二畫密下一 畫疎金玉字三畫皆均無點秦用隸書以其

者為帝王字無點故加點為玉以別之而以書均 者為帝王字又素王莊子及左傳 曲去聲又漾韻 狂 渠王

者進取又心病 韓子心不能審 狂 曲王切說文注見筐字 得決之地則謂 之狂又漾韻 狂 曲王切說文注見筐字

下又魯邑名句 漢為之宰又地 筐 說文飯器也筐也本作匡 名陳蕃有匡城又姓 漢有匡衡 匡 心山王聲徐曰 受物之器

象形正三方也 望首皇 隸省作 匡 說文水出桂陽縣 盧聚 史記天官書斗魁戴匡 今文作 匡 山 涯 浦 關 為 桂 水

史記天官書斗魁戴匡 今文作 匡 山 涯 浦 關 為 桂 水

曰番屋應劭曰亦曰陽館周曰明堂魯曰太廟記太廟天子明

堂秦兼四代之制呂氏月令東曰青陽南曰明堂中央曰太廟

西曰總章北曰元堂蔡邕月令章句明堂與太廟異名同實公

玉帶明堂圖制如崑崙左傳不登於明堂杜預曰祖廟也所以

策功古**陽**山名又**當**都郎切當備合也理合如是也又

亦作坐**陽**養漢韻也又處斷罪人曰當言使罪法相當漢霍去病傳斬首捕虜

當言不啻相等也易當位不當位與位當位不當皆平聲又謙

穎**當**田稔屬又補**當**充目之珠又相如游獵賦垂振璧璫

當亦曰窮袴**當**注璧當以玉為椽頭當即所謂璇題

者也三輔黃圖注云一曰以璧玉飾瓦之當也又丁璫玉**當**

聲亦作當東又琅璫鐸也杜甫詩風動金琅璫亦作銀鑄**當**

銀鑄鑄漢西域傳作琅當師古**東**東聲也**當**竹名**當**

曰長鑿又銀鑄金聲又庚韻**東**又東韻**當**竹名**當**

船名**湯**他郎切熱水又商湯又姓又湯也**鏜**鐘鼓聲詩

廣韻以
鐵貫物
郎 魯臺切官名又姓又地名又男子之稱婦人謂
夫為郎郎猶善良人也从良从邑全作郎又與

師古曰郎堂下
郎同東方朔傳累郎臺
廊 無也
浪 滄浪水名又淋浪淋漓
貌聊浪游放貌揚雄賦

聊浪字
內反
狼 獸名黃任詩策祭以貪狼為俗注狼性皆貪故
以貪為貪狼又狼疾狼藉如豺狼蹂躪物縱橫

雜亂貌又
簋 蒼簋竹易說卦音郎又
閭 高門又漢韻
破 又盧黨切

琅 琅玕又倉琅宮
琅 草名似莠亦作
草名似莠亦作

榔 榔榔木名又攢榔
根 高木又為
根以蠶魚
娘 螳娘一名端娘
音囊一名蠅又

銀 銀鑪也
龍 同上切奔端
囊 奴當切袋也有
底四囊無底曰

囊 囊也又庚韻
滂 普商切流也滂也亦
作滂又漾韻
囊 底四囊無底曰

囊 囊也又庚韻
滂 普商切流也滂也亦
作滂又漾韻
囊 底四囊無底曰

其旁

汭 荀子汭汭如河海

磅 石磬又庚韻

旁 蒲光切側也凡从旁者皆

爾雅一達曰岐旁謂岐道旁出也又旁午交橫也又庚韻

傍 同上又近也

彭 其彭又見

下又庚韻 **房** 史記秦作阿房宮又見上

仿 仿徨猶徘徊也亦作傍

仿 仿徨方皇又養韻

仿

相如賦仿徨乎海外亦作傍史記荆軻傳傍徨不能去又養韻

傍 又漾韻

方 荀子方皇澌於天下

養漾 **龐** 高屋又姓

迳 姓左傳齊有迳丑父

迳 荀子弄

逢 亦作逢

子逢蒙學射於羿揚子

茫 謨郎切滄茫水貌又茫茫廣大貌亦作茫

濛 **江** 莊子江若於夫子

鉉 刃之鋒

亡 詩宅商土芒芒左

洪 水芒芒又光芒柳文序芒寒色正又罷 **忙** 列子悻然無以

倦貌孟子芒芒然歸又見下又音亡音莽 **忙** 應注失據貌

慌 周官考工記慌氏治涑陸
德明音茫舊本作慌誤
忙 怖也
忙 疋也
忙 勉也書乃是不

誤
明 光明又月力也辨也著也又庚韻經史中多協韻讀
為茫如易天下文明詩東方明矣既東方則明韓愈

詩謂我昏不明皆協
尫 犬獾毛者為尫詩無使尫也吠又雜
韻亦作明又庚韻

又養
蒙 荀子引詩為下國
龐 司馬相如傳
龍 雜色與尫
韻

上公用龍陸音莫
尫 語雜亂說
邛 比邛山名
桑 蘇郎
江切又東董一韻

名又姓扶桑日出處空桑山名伊尹生處在冀北楚辭囚元冥
於空桑窮桑地名在魯北左傳遂濟窮桑杜預曰窮桑少皞之

號也玉篇云俗
桑 東齊謂頷為頷魏文帝登東巡臺臨江觀
作桑又庚桑子

倉 亢倉子亦作庚桑
喪 喪紀又持服曰喪記子夏喪其
又見下又謙韻

記送喪不由徑又謙
剛切裁裁教極示又姓古有倉頡

記送喪不由徑又漾
韻古作齶史記作器
○倉 千剛切藏穀廩又姓古有倉頡又倉氏漢文帝時倉官之後又倉庚

鳥名又倉卒忽遽貌又
與蒼同月令駕倉龍
倉 深青色又姓春曰蒼天詩悠悠蒼蒼
漢書張蒼蒼頭史蒼頡蒼卒皆亦作蒼又老成也杜甫詩結交皆老蒼謂華髮蒼浪又蒼生草木蒼然生唐張說傳蒼蒼羣生

又漾
倉 水名又滄海又滄浪水名亦作
倉 倉甘泉賦東燭倉海又見上
倉 倉又見上
倉 倉又見上

○藏 茲郎切善也厚也使賄盜貨也又
藏 姓又藏獲奴婢也又見下又漾韻
藏 書作藏尹賞傳
藏 更受賄史記漢

貪負汚坐藏又
藏 札也公羊之戈
藏 母羊又詩傳祥祥盛貌
藏 與藏賊字不同
藏 爾雅太歲在午曰頓祥

盜所取物
將 內則炮取豚若將注將當作祥
將 北羊也陸音祥又見上又漾韻
將 子後何夔協韻平聲又

韻
藏 隱則平聲如月令虹藏不見論語舍之則藏之類是

韻
藏 隱則平聲如月令虹藏不見論語舍之則藏之類是

也物不自隱而我隱之與府藏之藏則去聲如易慢藏誨盜用
禮典守藏中庸寶藏興焉漢食貨志山海天地之藏陳藏錢之
類是也然蓋藏收藏蓄藏之藏古人亦有作平聲讀者如月令
謹蓋藏音才浪切又如字是通用也至如藏帝籍之收於神倉
莊子巾笥而藏之漢食貨志民仁蓋藏秋藏漢食貨志輕
藏冬藏之類皆無音宜從平去二音通用

康 立剛切安也和也樂也康瓠也爾雅五達謂之康所謂康
莊也又曰康瓠謂之瓠賈誼傳寶康瓠今鄭氏曰康瓠瓦

盆底也如淳曰大瓠也應劭曰康容也康糠穀皮亦作糠
空也又占糠字古文从庚从米今作康糠

漢食貨志貧者食糟糠 **康** 亦作康 **糠** 當以糠音康亦作恍又養漾

二 **恍** 又二 **亢** 當也敵也趙充國傳威謀糜亢音康又
高也過也愆也又見下又庚養漾二韻

岡 居郎切山脊曰岡从 **剛** 也堅 **綱** 維絃繩又綱總書
岡从山谷又加山非剛也強也 **綱** 若網在綱

一 堅鐵 一 特牛 一 廣韻 一 亦作 一 人名 一 星

行 列也庚耿
漾敬四韻
桁 械也莊子接楫桁楊注械夾足及頸皆曰
桁楊舊本云足械誤又庚漾二韻

頽 鳥飛而下
亦作亢
亢 烏光切池也左傳尸諸周氏
之汪又汪洋浩瀚貌又姓
尫

曲頸也僂也弱也短小也古作允
象曲脛之形今作尫亦作尫
尫 禮記檀弓下吾欲暴尫
而奚若注尫者面鄉天

與尫字不同
倮 荀子賤之
如倮
匡 荀子偃巫跂
匡讀曰尫
荒 呼光切
蕪叢又

治荒曰荒詩大王荒之又凶荒韓詩四穀不升曰荒又果不熟
曰荒爾雅觶竹北户西王母曰下謂之四荒周禮蠻夷荒服言

荒忽不常也又八表曰八荒又漾韻
从亢音同水廣貌與疏流字旁不同
血 血也左傳士刲
羊亦無血也

心上高下从亡从
月與肉同
旡 舊注云治練絲者誤廣韻云蒙掩謂巾
幕之屬可以蒙覆者此義是也治練絲

乃旡
字也
亡 莊子芒
乎芴乎
光 姑黃切輝光明耀華彩又朱光
楚辭皋皋朱光又明光漢

字也



浙江圖書館

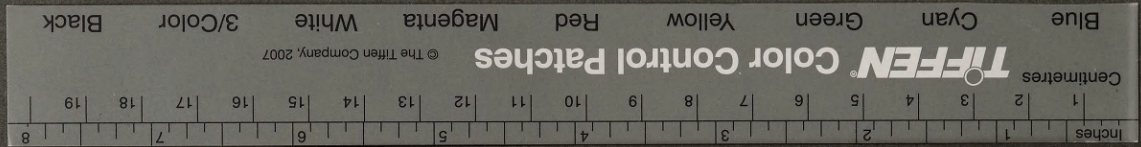
浙江圖書館善本

甲 登記號：002580

一九 年 月 日



浙江圖書館



浙江圖書館

浙江圖書館

