

0cm 1 2 3 4 5 6 7 8 9 10 11 12 13 14 15 16 17 18 19 20 21 22 23 24 25 26 27 28



浙江圖書館





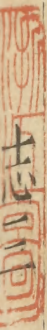
浙江圖書館



浙江圖書館



浙江圖書館



寧波府志卷六

南京兵部尚書郡人張時徹纂修

寧波府知府蜀威遠周希哲訂正

慈谿

山 附嶺巖嶴嶼峯洞石

浮鰲山

縣治負焉北西東三面渚為湖山浮其上而形卑似鰲

闕峯山

縣東北

里吳太子太傅闕澤居其下故名

大蓬山

縣東北三十里又名蓬山上有巖高五六丈

左右二崖屹立對峙如鬪雞之狀名鬪雞石有一穴深四丈餘巖上有三佛蹟山多香草秦始皇十游欲自此航海達蓬萊仙界故名

遐追山

縣東北三十里兩山東西對峙

香山

北三十里記云巖谷流香又云山多香草即大

山支隴唐常寂太師惟實建寺於此名智度今改

名香山寺宋舒亶有詩曰龍護禪堂鉢雲籠古

燈經凶僧待月茶井客敲冰驚雁回峯影踈星

塔櫺心清更無睡未讓省郎能其二空洞雲探

高齋客聚星霜分破凶白山獻隔簾青窺水知僧

定占雲識地靈時時澶洲山縣東北三塔山縣南

驚鶴夢木葉下危亭十五里青龍山蜿蜒南行盡於夾田

里俗呼為東山邑之郭登東山白雲片片相與

之比劉鍾詩曰有約出郭雙髻班野老對酌

還水流苔滑一溪碧風吹帽落黃花醉眼豁恍然

興何逸道人高詠心自閒滿徑張時徹詩曰江浦風清

身世非塵寰上有清道觀間藥草開丹竈歲久

白日長蓬萊誰送紫霞觴林間春散抱子山

雲書靜法床琳宇晝含煙霧引鳳凰抱子山

薜蘿香羽衣道士能相款吹笛時時抱子山

縣東南十里山勢蜿蜒縣東南十里其抱子山

如龍蛇抱子之狀形蹲踞如獅子橫山

縣南十里上有虞曹墓曹好學不驃騎山

危仕至散騎常侍今驃騎山

縣南十里

縣南十里

縣南十里上有虞冑墓冑好學不
怠仕至散騎常侍今呼為常侍墓
驃騎山縣南
舊名古靈山之西峯聯聳如馬鞍
又名馬鞍山乃
府治後鎮山也上有驃騎將軍廟
事詳壇廟志元
曇噩為之賦曰會稽東南之鎮也
汰為鄞衍為鄭
曾一氣之未愬也有巋其間抑其
閨也屈煙霞之
下垂燿張錦而立玉怒孤雄之高
騫馘萬駿之翺
陸蓮花之綺媚達蓬之豪偉睢盱
睥睨辟易讐縮
飛者塌翼走者踠足劃羣衆之莫
曹超儻恍而見
獨故能儲粹美孕清淑洩天藏發
神伏爰景之圭
爰食之龜郡表東海寔焉是依謂
若負袞而南面
也節擁龍虎竈宿熊羆威風於島
嶼湛恩波於
渺瀰際天之域莫不來歸於是元
帥之府羅芳
樹羽儀以示中國之體勢羗率土
之懷綏謂若
墻而北面也船賦象犀簾賂珠璣
征斥鹵於富
索驪藁於馮夷管海之利無復餘
遺於是遠方
貨具包篚貢京畿于以效外藩之
職羗庶物之康
熙面勢攸在陰陽厥宜嘉生挺拔
秉懿萃奇蓋物

之大者人稟之靈人之顯者物托之名肇茲地
 黜黜跡權輿於東京惟張侯之始來蹇篳路以孤
 征層巘相要列障爭迎矯弄騰歡弱頴獻榮彼
 丘於孔子徒歷聘而無寧彼嵩岳於山甫徒補闕
 自矜侯也生與山同貴顧肯隱金馬直承明死
 山同壽顧肯采神藥訪仙瀛且侯能軒冕簞笠廊
 廟丘壑蛟俗雞犬咲侶笙鶴則宜山之僻陋迥絕
 宅遐荒而濱寂寞也侯能屏棄妻孥訣去親友抗
 躅椒樊脫累塵垢則宜山之險峭特拔勢聳峙而
 謝紛糾也爛金碧之輪奐秘俎豆之馨香坎壘鼓
 之鬪吼沛雙舟之龍驤嚴歲時而宴喜豈斯民之
 敢忘寒於侯衣飢於侯糧病於侯醫渴於侯漿則
 宜山之雲膚寸而雨八荒也有坎其巔神物攸蟄
 龜甲而龍厥數盈十何負玄而抱素乃質重而章
 襲卦畫文言互綴交緝其詭異奇偉之狀豈亦剗
 腸藏骨者所可及乎時維旱熯徧走百靈長吏斯
 屆牲帛揭誠則能應祈禱以盼饗施功效於宥冥
 赤地溥洽稿苗淳興國賦民用庶幾有羸是宜其

名聞海隅而達朝廷矣然遠之則赤城天姥
 則也明靈實非此則矣然遠之則赤城天姥

名聞海隅而達朝廷矣然遠之則赤城天姥近之則四明雪竇排塊北以爲高跨蒼茫以爲袤壯堪輿於今茲結造化於曩舊或竭嶮而圭植亦頽洞而輪轆琪樹春濃瑤草秋瘦咫尺異觀頃刻易候其深邃幽靚也雖郭文處之而中休其婉媻妍麗也雖董生過之而外誘子而取是曾彼之未覩也必膏梁而食驟吾飢之孰得必狐貉而裘驟吾寒之孰謀必騏驥而乘駕吾斯病必豫章而構居吾斯疚道講於魯而不專於魯才產於楚而不專於楚靈鷲之峯逮此僅十萬餘里凡教之所被則是靈鷲之會逮今僅二千餘年凡學之所傳則然般梵放之清越屹浮屠於寥次擁龍象而羣居踞獅獅而肆說未蟄何雷應暢喧豗不海何鯨奠碎碯闢金鋪而蔽虧握觚稜以掩暎載休聞於將來職人焉其無競飄風鼓暎畏濤撼頓全公議論清旭輝擢紫翠沐膏全公色咲窺風采於來慙駕碩於往期偉澄照之遺蹟粲仲宣之雅詞比齊龍猛通其岐馬駒大鑿要其歸紛輩出而角立俱亨

躋而遠馳故曰一變至魯再變至道而山之蘊
治于是乎盡之踴一陟以遐睎俯千古而懷其

子山縣南五里形類驚赭山縣南十里土色正赤絕頂有龍湫大寶山縣西

南一里邑之白虎山雄然西據以障風氣故名雙頂山縣西南七里兩峯並峙屹立平野

城門山縣西南十五里嶮巖峭壁孤立江濱宋城門校尉會稽陳詠葬于此釣魚山

縣西南二十五里上有釣臺世傳謝靈運釣于此下有石棋枰潮涸乃見蘆山縣西南

里堆青擁翠秀拔鶴洲鳧渚之上亦一方佳麗也東南一峯名烏石尖尤勝上有龍湫名烏石潭

大隱山縣西南三十里夏侯曾先地志云大隱南入天台北峯為四明東麓乃謝康樂鍊藥

之所晉虞喜嘗隱于此三召不起遂名焉戍溪山縣西南三十五里孫恩盧循據嶺表作亂

由海入寇劉牢之禦之屯兵于此黃墓山縣西南三十五里相傳漢黃公葬此東澄

由海入寇... 黃墓山... 相傳漢黃公葬此... 東...

山 縣西南三十五里 車廐山 縣西南四十里 勾踐停車秣馬之所

勾餘山 縣西南四十里 句章之西 餘姚之 三過山 縣西南五十里 臨江流湍急舟

人憚於經過 雖一過猶三過焉 單于山 縣西南五十里 又名禪餘 石門山 縣西南五十里 峭壁如門 支山 縣西南五十里 有佛廬 上有峭壁如門

三女山 縣西南六十里 相傳昔有三女浴於 白巖 縣西南六十里 山麓石臺三層 高五丈 其中虛

山 擊如鼎足狀 旁石間有膝印 又有五指足跡 苔 薛莫能蝕 相傳昔有仙人以肩正石臺中 五馬山 添一小石柱 以支之 因名 鄉為石臺鄉

縣西南六十里 上有晉虞瑤墓 岡山 縣西南六十里 瑤傳學強識 累遷至伏波將軍 里平曠深

地多異茗 不 石魚山 縣西五里 山 石櫃山 縣西十 減武夷陽羨 有石如魚形

石魚山 縣西五里 山 石櫃山 縣西十 減武夷陽羨 有石如魚形

石魚山 縣西五里 山 石櫃山 縣西十 減武夷陽羨 有石如魚形

之西形如櫃雞鳴山縣西二十里一名仙雞山上有石井石床石瓶傍有石如鷄

甲山縣西三十里形如虎相山縣西三十里龜子山縣西四十里

輔故名鳳巖山縣西三十五里形如鳳舉龜子山縣西四十里形類龜鳳

凰山縣西四十五里形如鳳對峙里石磯枕

水彷彿富春山雨微山縣西五十里又名龍山山上有雲氣即雨邑人以此為微故名雨微

後避宋廟諱改為微夜飛山縣西五十里相傳此山自蜀中飛來蜀客識之其山生甘草

仙靈龜山縣西六十里太平山縣西六十里有村與湖皆名太平舊志引孔臯

會稽記曰在餘姚縣南一百里又云在縣西六十里界餘姚與四明山犬牙相接乃四明支隴也今

考二山相去甚遠中限埋馬山縣西六十里地志云秦始皇遊海至

此馬巖朱墓山縣西六十里宋墓山縣西六十里五峯山縣西六十里

此馬斃埋之

朱墓山

縣西北六十里宋台

五峯山

縣西北三十五

里五峯亭亭相峙其

雙峯山

縣西北四十里兩峯

良詩曰下車晨過杜湖嶺喜見壁立之雙峯十里

松風奏韶護一泓秋水潛蛟龍仙禽古樹集梵刹

西峯山

縣西北四十里

五磊

山閣靜夜深隔屋聞疎鐘

山縣西北四十五里五峯累累相比如聚米所成

如門屹立以通出入狀亦奇怪曹漢炎詩曰伊軋

藍輿入暮雲青山應認舊時人竹深殘雪猶藏臍

石塘山

縣西北五

隱山

縣西

溪煖枯梅賸得春瓦甕碧醞初熟醞地爐紅藝茗

鳴鶴山

縣西北六十里一云唐元

士鄉人尊之因以名其所居一云形磨石山縣北

如鶴翅舒而喙張有飛鳴之狀故名磨石山北

十里在觀浪港山縣西北七十里觀海衛城負焉

嘉靖戊戌興利者言于朝命內監官錦衣官立

廠監督開取巖石崩墜壓死夫匠無筭乃誣搆監

司府衛官撓阻逮捕至京繫訊下累百姓供億大

為地方之患巡按御史王紳奏止之罪及首謀其

事乃寢山本濱海去平石倭夷登岍之路二里而

近開爐誨盜尤為禍窟且官取則得不償費私取

則攘鬪盜竊瓜誓山桑嶼山箬舉山廟山

不可啓也俱縣西北七向頭山縣西北八十里亦名西龍尾

十里大海中向頭山東望伏龍山與龍頭相向龍

頭以東屬定海龍尾以西屬餘姚二山捍潮其中

張塗漸與山相接古有海塘閘閘柱屹然中存今

盡為魚鹽之地大忌山縣西北八十里下有暗石

禾黍菽麥彌望舟航往來所忌舊在大海

中今近小忌山縣西北八十里泥橫山縣西北一百

山在大海中石柱山縣北二十里上有佛廬東向

山今連大岸筭舉山 黃牛山俱縣北六十嶺高嶺縣東

里跨危峯之巔蛇行以度毛嶺縣東北五里鳳浦嶺縣東北三

鴈門嶺縣東北四十里東縣嶺縣東馬舉嶺縣東

姜官嶺縣東三里相傳其先姜姓者所開故名或

及問人曰曾見張都督否人指曰張過矣故名此

嶺為張過嶺然考宋史張浚未嘗至此况此非適

定海之路舊名為是西縣嶺縣西雞鳴嶺縣西二十里長溪

嶺縣西北二十五里杜湖嶺縣西北四十

石刺嶺

縣北一里石發蟠紆迤邐接縣治

巖靈巖

縣東北十五里石巖高峻俗呼

為望海尖僧文或詩曰絕壁削下千萬尺道人結廬最上頭扶桑半夜日輪出蓬萊一點煙嵐浮鐵

巖燃燈動光耀瀑流迸壑鳴琳球林鳳巖見佛蹟

巖蹟見古巖茗巖算巖箬巖俱見嶼桑嶼見峯

闕峯五峯雙峯俱見三峯見三洞仙人洞西

南四十五里石硯崖之麓洞口圓小內石闕鷄石深可容十餘人世傳葛仙翁煉丹之處

魚石鷄石磨石俱見

川附江湖河浦渡溪潭泉池井磧閘堰塘壩

江慈谿江源於紹興餘姚之太平諸山至丈亭乃岐而為二大江由車廐歷西渡經存城

之北至大海口入于海小江直管山工縣東

江慈縣江岐而為二大江由車旣歷西渡經

之北至大浹口入于海小江直管山江縣東南五里即所謂

東貫縣城中由驄馬橋出東郭小江也由丈亭東注四十五里至夾田橋舊因民

田阻江回遠旱無沾溉之利潦則泛溢墟落宋寶祐五年制使吳潛市民田開江七百丈有奇廣三十六尺自是水不迂曲直抵茅洲閘鄞慈定三邑

皆蒙其利**湖慈湖**縣東北一里唐開元間縣令房瑄鑿

名曰慈初以吳太子太傅闞澤舊居呼為闞湖又謂之德潤湖澤後捨宅為寺名普濟寺又名其湖

曰普濟湖宋時寺僧築堤湖中直貫南北以便往來景定五年今金昌年疏浚築堤防置東閘西磳

以限水至國朝洪武二十八年遣縣後湖**縣後湖**縣北

官修堤塘缺閘啓閉以時民田賴之**縣後湖**山麓

南北西三面距山縱廣十六畝湖中有嶼宋乾道間令陳壽彭建亭其上扁曰環碧元至元二十六年湖廢為田大德八年復浚為湖皇慶二年令烏馬兒建敬思佐治勝覽柳意四亭以為遊息之所

今廢俗呼

花嶼湖

縣東南十里古有小塘瀦水唐貞元十年刺史任侗勸田修築

計一十七頃四十餘畝溉田六千餘畝中有小湖

春花明媚多於衆山故名中築塘以通往來湖遂

分爲東西多魚及葦菱並湖之民資以爲利宋嘉

祐間邑簿成立增堤以捍水仍置磧元至元間東

臯寺僧首取十餘畝以種蒲蓮大德初都省左丞

家奴周壽等築爲田計畝輸糧凡二百餘石官爲

收科七年沽利之民訴于省臺八年會都水使者

馬尹輒分隸悉復爲湖天曆間姦人又結道士李

至善從道教所申於部事下州縣復占爲田里民

訴於官湖得不廢至元六年兩浙官田失寔分遣

温州路同知楊清孫覈之李至善等乘時復舉邑

尹程郇力爭卒罷其議郇自爲之記具載延祐志

中國朝洪武三十一年邑人邵功奏以爲田官

爲踏量除積水池塘河溝爲田一十三頃九十畝

八分九厘既而民人合詞于官議又寢永樂五年

定海衛軍人陳詳奏復爲田七年以原定畝數俾

民田之起 姜湖 縣東南十里 姜氏拾田 蘇湖

定海衛軍人陳詳奏復爲田七十年以原定

民佃之起

姜湖

縣東南十里姜氏捨田

蓀湖

縣南十

科輸糧 五里漑田頗多或謂湖

末明湖

縣西一里今廢

鳳凰湖

縣西

多香蓀故名俗訛爲孫

小輿湖

縣西五里

太平湖

縣西七里

姥婆湖

縣西

里元和初有司請廢爲田里民

杜湖

縣西北五十里古有湖址

孫友直請以已田易之得不廢

唐刺史任侗重加浚築漑鳴鶴一鄉之田號第二

重天宋慶曆初主簿周常募衆築堤修閘爲利甚

博著作郎倪思爲記歲久碑不存今並湖

姦民竊斃石破隄岸水洩不留民甚病之

與杜湖相連西界餘姚彼民

田于淺者者日多侵湖迨半

河東小河 縣治東一里

龍尾河 縣東南新繆河 縣東南三十里新河 縣西北一里以

黃庫舉其子戶部侍郎求於求新逕河 縣西北五里黃東

樂間新開達墓所今築城阻絕

發開此以便舟楫運鹽河縣西北六十里鳴鶴塲之東北最深廣今為豪猾侵填大半

雙河縣西北六十五里西渠大理渠縣西南五里通積水崔高

鄉之浦彭山浦縣西五里王子浦謝墅浦俱縣西雞

鳴浦縣西二無擇浦縣西二十五里以剡渚浦縣

四十里油車浦縣西五利子浦縣西南黃家浦縣西

里白蘆浦縣西南二西羅浦縣西南二十六里黃

墓浦縣西南車廐浦縣西南松浦縣西北古窰浦

縣西北五淹浦縣西北渡嚴家渡縣東南十七里

新渡縣東南下桂湖渡縣南七里赭山渡縣南十

太平渡縣西南五里西余家渡縣西南鶴浦渡

太平渡

縣西南五里西

徐家渡

縣西南五里

鶴浦渡

城山渡

方家渡

羅家渡

網灘渡

俱縣西南二十五里

黃墓渡

縣西南三十里

張家渡

沈家渡

俱縣西南三十五里

祝家

渡

縣西南四十里

丈亭渡

縣西南五十里西來是丈亭江分三派

白山拱兩邊青遠樹雲間鳴香蒲雨後汀舟人侯潮至飯罷即揚舲

車廐渡

縣西南四十里

吳翁渡

縣西南十五里

蜀山渡

縣西南六十里

溪文溪

縣東十五里受

衆山之水清碧成文俗呼門溪

漁溪

縣西四十五里潭清澗深竹木森藹魚蝦聚育漁者集焉

慈溪

縣西南三十里舊名大隱溪漢孝子董黯母寢疾好飲此水遠不能致黯乃築室溪傍汲

以供養疾乃廖因改今名

藍溪

縣南六十里源自龔村會大關山三十六畧之水西北會餘姚

楊溪注於江夾岸藤蘿掩映色深可染

潭十龜潭

縣東十五里馬鞍山絕頂或曰九龜

龍尾潭

縣東二十五里雲湖之濱

白龍潭

縣東南七里花嶼之旁水出巖石間名冷

水赭山潭

縣東南十里

烏石潭

縣西南十里蘆山東峯之巔

棟木潭

縣西南二十六里

石人潭

縣西南三十五里雲溪之山有石屹立如人下有石壁如房泉

滴滴如雨中有小潭雖旱不涸

永昌潭

縣西南四十里一名廣茂潭詳見遺事

湍水

巖潭

縣西南四十里溪上近白巖院禱雨多應遂祠之

獅子潭

縣西南四十五里上

有石室三層高數丈及獅子足跡仙人藥臼

斗潭

縣西南五十里

烏擔潭

縣西南五

十一里 **鄭婆潭**

縣西南六十里大溪之際瀦石爰門高巖諸水沿流溉蔣家大田六百餘

水迤邐 **烏盆潭**

縣西南五十里亦名白龍潭

石門潭

縣西南八十里

石門山 九龍潭 縣西二里 劍泉潭 縣西三十五里 包家

石門山
九龍潭 縣西二十里
剡畧潭 縣西三十五里
包家

灣潭 縣東南三十五里界于鄞
聖女潭 縣西三十九里
查

畧潭 縣西六十里
天井潭 縣西北二十里
黃公潭 縣西北三十里其潭清深

溉高畷田數百畝餘會
浚水潭 縣西北三十里五磊山上
北雪

潭 縣西北三十五里
趙潭 縣西北四十五里源出塘頭北

溪潭舊有溝去溪之北引其流走
聖井潭 縣西北七十里

浪港
大寶泉 縣西二里在大寶山
玉泉 縣東北三里宋

德祐間邑人馮德
清泉 縣西五十里定水寺
池源

謙甃井建亭其上
溪畧池 縣西四十六里列三口
天井 縣西北二十餘里茅

山宋劉揚祖隱居之地有潭天成名天井楊祖汲處也蜥蜴時出早暎禱之輒雨人皆謂其精忠所致事詳

官井

北路側常盈不涸緝碧甘美

井

縣東南七里順濟廟前源出白龍湫

四里源出剡畧大旱不涸溉田三頃或有鰻聚浮井面必風雨大作

丹井

縣西南三十里詳古

蹟

慈湖 縣東郡誌作普濟湖碑蓋因桂錫孫湖記而踵其訛也舊有碑闡東西各

浚河以受水潦漲則洩旱則閉之民田有賴今廢

黃沙

縣東十里渚寶

百餘頃

李

縣東三十五里或呼為李溪渚文溪香山諸水以既民田久廢紹興四年通判

陳耆壽主簿胡大猷重修至寶祐五年制使吳潛移置碑之東旁甃以石立四楹分五眼上跨石梁

外障江之鹹潮內限河之暴溢元大德四年重修

花嶼湖

縣東南

蔣湖

東西碑

在西蕭家碑在西黃泥埭碑縣西北

東西磯在西嶼鄉蕭家磯在西嶼鄉黃泥埭磯縣西北六十里

林諸鄉潦則注而成壑有埭所以洩水於海然決易而洩難浙東提舉李鏞捐二千緡為閘以便啓

閉弗績至寶祐五年制使吳潛竟其事國朝永樂二年移置松浦

家閘 斗門閘 顏家閘 求明閘 上下南洋

閘 徐洋閘 洪庄保閘 裘家閘 胡家港閘

俱西嶼 香山閘 孫家閘 陳底堰閘俱縣東北三十里黃

沙閘縣東三十里詹家閘縣東三十里舊為堰元至正二

鄉田一萬五千餘畝 橫山閘縣東南茅洲閘縣東南十五里舊名茅砧磯沾

其利者鄞慈定三邑水源有二一自慈谿小江一自餘姚分水先是磯西五里外有趙氏地橫截其

前江流不得通宋寶祐五年丞相吳潛市其地浚
爲管山河于是西江二百餘里之水悉滙於礮之
上礮舊有閘啓閉以時閘廢更爲堰水源中隔而
水之利又得達於礮之下鄉民陳詞于郡亟遣吏
相度遂于舊閘基之傍別爲新閘立四石柱分爲
五眼比舊增九尺後以江面曠濶深葑穿漏有泄
無蓄元至正元年郡人倪可久等請于總管王元
恭塞舊閘去三十餘丈買田二十畝開掘東西六
十丈通江潮置礮閘五眼餘田十三畝傭食人夫
居守詳元祐志中其後復廢倪可久移置閘東五
里地勢增高潮不及港乃于閘東二里西港口增
置小閘民亦不蒙其利國朝洪武二十七年鄉民
蘇安等訴于官主簿李子謙相度其宜遷復故
址歲久損漏天順六年知府陸阜復加修理

化

紙閘

文溪閘

四港口閘

俱縣東南一十二里

椿浦閘

麻車閘

朱童閘

石甃閘

俱縣南三十里紹興間洪穀建溉田甚廣

弘治十八年重修 朴木閘縣南三里 石渤閘縣西南七里 洪橋閘

縣西南一十里 石埠閘縣西南三里 小隱閘縣西南二里 釣魚閘

雞鳴湖閘俱金川鄉 東湫閘 西湫閘俱縣西北十里

南洞橋閘縣西北四里 松浦閘縣西北六十里 永樂

古窰閘縣西北六十里 宋慶曆間置水則元至元

無典守今為鹽丁載鹵者恒啓不閉內不能障杜湖之水外無以杜海潮之湧民甚病焉 淹浦

閘 洋浦閘在鳴鶴場今廢 杜湖東門閘 杜湖西門閘

杜湖西磯閘 白洋湖閘俱鳴鶴鄉 堰 金墩堰縣東北三里

十五里 楓林堰縣東北二里 門家堰縣東九里 皂菘堰縣東二十里

里 梁家橋堰

戴隣堰

黃沙堰

俱縣東一十里

丁堰

縣東

十七里

鍾家堰

縣東十里八里

葛家堰

縣東十里九里

梅林堰

縣東三十

八里 沈忠堰

茆風堰

胡鄉堰

前庄堰

方盈

堰 齊拱堰

祝家堰

猪闌堰

陳童堰

俱縣東十

七里 黎木堰

縣東南十里

新堰

縣東南十二里宋寶祐五年丞相吳潛鼎建輦石甃

江岸一十餘丈堰下水步一所水自東走慈定二邑田無斥鹵浸淫之害風帆浪楫往來下江者胥

利焉元至正七年重修

大杜湖堰

縣東南十五里

顏家堰

縣東南十五里

杜湖堰

馬家堰

俱縣東南十六里

洪家堰

縣東南二十里

虞庄

堰

縣東南二十六里

鱗浦堰

青林堰

李溪堰

俱縣東南三十

五里 陸家堰 縣南 孔家堰 縣西南五里 峇徑堰 縣西

五里 陸家堰 縣南 孔家堰 縣西南五里 苓徑堰 縣西南五里

里 虞氏白洋堰 戴家堰 徐家堰 枝浦堰

檀木堰 康宋堰 金家堰 俱縣西南 沈家堰 縣西

南十里 磚窰堰 清溪堰 俱縣西南 薛家堰 縣西南

新河堰 縣西南二十五里 李家堰 縣西南六十五里

之源有二一出越之牙山下魯諸谷一出白巖石

門合三十六畧之流會於溪溪之東南曰洪庄保

有田二十餘頃常苦於旱宋元祐間禮部郎中張

弘浚長溝二千七百餘丈接藍溪當溪之衝置堰
以固之歸三分於越之楊溪至李家閘注于江引
七分於溝以溉洪庄保之田厥後潦水衝激所浚
之溝漫為平壤溪流盡歸楊溪而民無所賴矣
施虎廟堰 又名郎 謝家堰

俱縣西南 三十里 沈家渡堰 周家堰 葛塔堰 洪庄

堰 余家堰 烏山堰 蜆浦堰 張押直堰

邵徑堰 潘家堰 唐支堰 俱縣西南 三十五里 茶浦堰 西

南三十 六里 牛闌堰 縣西南 三十七里 沙堰 縣西南 四十二里 塘頭堰

縣西南 六十里 下洋西堰 縣西南 六十六里 沈婆堰 縣西 五緒徑

堰 縣西北 六十里 舊名新界堰 張郎堰 白洋堰

雙河堰 縣西北 七十里 與越之餘姚 上林接境 上林地高 鳴鶴 卑下 久雨 則上林之水

東注 以隣壤為壑 舊置閘 以限之 鄉民恒啓閘 放水 舟水患 如故 宋乾道九年 土民曹關於閘之左 置

堰 以便舟楫 人復捨堰趨閘 因請於郡 制塘海塘 使吳潛乃塞閘 元天曆間 義士童金重修

一在縣西北六十里 舊有塘 三十里 以限風濤 去

一在縣西北六十里舊有塘三十里以限風濤去岸三十里據黃牛桑嶼二山與嘉興海鹽為界一在縣東六十里貫定海境亦濱于海有塘具存

洪家塘

縣東南二十里有洪氏世居故名

壩小新壩

縣東南十五里宋吳潛建

橋麗澤橋

縣南舊名第一橋建亭其上後

改今名以東西二水相合故也

福聚橋

縣南舊名第二橋後改今名上有大士像俗呼為觀

音堂嘉靖丙辰燬于寇復建

平政橋

縣南舊名第三橋宋宣和未令沈時升政平訟理民

賢之以名其橋建亭于上

驄馬橋

縣南舊名御史橋唐開元二十六年令房琯建琯嘗為御

史故名元至正六年簿白桂增置石闌重建二亭於橋之南北南曰疑翠北曰通關歲久亭圯國朝

天順二年知縣賈奭為都御史王來立坊更名都憲橋

德星橋

縣西南跨河而石甃之民

屋其上凡三間復亭于其南北唐貞觀三年建舊名大寶橋後改宋開禧二年令趙希觀易

今名紹定四年僧法開增建屋八間後圯國朝洪武十八年鄞人李大方輸資輦石重建

橋縣東南因狀元方山京宅於西橋縣西富禮坊之東采

芹橋縣東南舊名醋務橋諸家橋 費家橋 顏

家橋 磚橋 東鎮橋俱縣東南東郭橋縣東門內郭家橋

青黛橋 孫家橋故孫侍郎夢觀宅其西故名唐家堰橋

迎薰橋俱縣西南鄭家橋縣西南都坊橋縣西南清嘉坊西湖湫

橋縣西北末明湖湫頭今砥流橋縣東北碧繡橋縣北

慈湖野航橋縣北慈湖書院東西夾田橋縣東南

道之衝宋皇祐二年今林肇建開禧蔣禮橋縣東南元
年令趙希觀輦石重建改名開禧

四里土人橫山橋縣東南衛家橋縣東南官生橋縣東南

元... 令趙希觀葺石重建改名開禧來神木南七

里土人
蔣禮建 **橫山橋** 縣東南十二里
衛家橋 縣東南十二里
官庄橋 縣東

南十二里舊以木為之國朝永樂二年僧汝節跨石為一洞水勢湍悍舟多覆溺天順間鄉民哀貲

改作之為 **德嶼橋** 縣東南十五里宋 **長石橋** 縣東石洞者三侍郎張處所居

里 **杜郭橋** 縣東北二里 **鮑約橋** 縣東北二十七里五俗訛呼為 **通濟橋** 縣南 **廣利橋** 縣南十

白藥橋 **廣濟橋** 縣西南十三里又名王家南五里嘉靖初 **魏家橋** 縣西南二

年建上有屋 **西羅橋** 俱縣西南二十里 **太平橋** 縣西

建 **東羅橋** 俱縣西南二十里 **魏家橋** 縣西南二

三過橋 縣西南二十七里江水三折舟行苦滯一過之猶三過焉後人附會作禹王廟於此

姚家橋 縣西南二里 **胡家渡橋** 縣西南二里 **王五郎橋**

縣西南二十七里 下石橋縣西南二十九里 王家橋 洞橋俱縣西南

四十里 溪橋 滑石橋俱縣西南四十二里 學士橋縣西南四十里宋學

士舒曹 新河橋縣西南四十三里 市橋 藍橋俱縣西南四十四里

承事橋 錢家橋俱縣西南四十五里 潘家橋縣西南十五里 東

風橋 任家橋俱縣西南五十六里 胡家橋 天川橋 羅

家橋俱縣西南五十八里 王子橋縣西十里世傳後漢王修之子建俗呼為王橋 無

上橋縣西十里俗呼為和尚橋 倪橋縣西二十里東 谷堂橋縣西

十四里其北山 雞鳴湖橋縣西二十里 官橋縣西二十四里 車

谷深壘若堂 輪橋縣西二十六里 麻車橋縣西十九里 戚橋縣西十八里 火爐橋

縣西四里 劉家橋縣西四里 雙橋俱縣西

縣西四十里 劉家橋 縣西四十一里 東雙橋 縣西四十七里 西雙橋 俱縣西四十三里

里 油車橋 縣西四十六里 馬家橋 縣西四十七里 慶安橋 縣西北三十里

竹山橋 縣西北四十里 臥床橋 縣西北五十里 黃東發 讀書今為湜橋 斗

堂橋 縣西北六十里 永慶橋 縣西北六十里 運河橋 縣

北六十里 沙灘橋 縣西北六十里 沈師橋 縣西北十五里

奉化

山 附嶺巖舉嶼林峯洞坑墩

印山 舊名高青亭山縣西三十步昔人作亭其上扁曰高青山又以山小而圓土多紅色一名

印鳳山 縣西六十步岡峦秀拔自華頂山透連東來形如翔鳳為縣治之來龍與印山相連

故名下有舍光亭又名舍光云北山縣西三里在華頂山之北華頂山縣西五里山秀

而尊上有龍湫邑人宋旭有詩曰春暮江南三月時曉携童冠上雲梯一潭流水龍蛇動萬里層霄

海日低曲徑雲深松竹碍亂山花發杜鵑啼遨遊盡日多清興歸向東風詠舞雩紗帽簪

山石棊盤山俱由華頂山出上有石黃泥山

西山俱縣西鹿苑山縣西七里鯉湖塘山縣西十

衆山有奇石山頂有龍湫日嶺山縣西十五里有石鏡臺虎道地

不涸常出雲以為雨候烏之勝宋封日嶺夫人祠而祀之國朝革罷正

紋間邑人募財興復張時衛詩曰亥徑緣梯入孤峯偃漢撐盤迴千嶂動縹渺一雲生閣倚藤湖山

蘿暗泉流海日明山花頻送酒酌酹覺身輕湖山縣西二十五里江南屏山縣西二十五里瀆遠宜晚堂在焉

口山白巖山俱縣西三十里雪竇支山橫山

口山

白巖山

俱縣西三十里雪竇支山故名

橫山

縣西

四十里由鎮亭山來截石為路山上

大雷山

縣西四十

有石文若篆謂之天篆旁有一石臺

公棠山

縣西四十

丹小山

縣西五十

里四明山之南剡源之三石村上有二洞如廣厦

可容五六十人內有小穴甚深昔有入者行幾半

日聞水聲如雷而返巖鱗水流迹皆赤色下有龍

秋旱禱即應有巖竇風從竇出雖盛夏無暑氣俗

號風洞雲笈七籤所謂四明洞天丹山赤水是也

大小晦山

縣西

永樂志云剡源三石村有三巨石下有洞上有丹

霞二字如朱書望春山縣西六十里左有展

六十里即四明山南來之兩峯左肩紅巖下有覆

盆山相傳昔黃巢引亂兵過一峯下天將暝復過

一峯下天已深黑遂止嶺上故名大小晦住嶺舊

志云應則初入山時山色秀麗既而冥晦故云大

小晦高元之詩云大晦出小晦過盡山峯翠寒雲
抱幽石枯枿老濡瀨公流路逼側當道屋破碎却
立重回首瀑

雪竇山

縣西六十里上有雪竇寺西
五里有奉慈寺山多奇勝有

妙高臺藤龕含珠林錦鏡池石竇千丈巖瀑布泉

桃花坑龍隱潭宋理宗嘗夢其處御書應夢名山

賜之故又有御書亭 國朝郡同知大梁李濂賦

詩十首其一吾聞妙高臺海涌金芙蓉上有萬古

苔虎豹留其蹤日月挂天柱烟霞韜石峯所嗟異

僧去寂寞青山鍾其二佛有舍利珠瘞之海東石

夜來九龍爭雷雨拔林栢六丁紛呵護寶物安所

宅至今月黑時光騰幾千尺其三雪山萬年藤蘂

蔓樛為龕禪師與世絕巢臥叅瞿曇夜雨澗邊磬

秋風雲外庵余訪遠公社思投陶令簪其四花倒

慈悲池歛艷鏡涵錦嶮嶮躍靈魚聞經盡諸品俯

欄墜清流乃知吾顏寢未許瘴海通先試法螺飲

其五石竇海眼通乳泉四時泄仰睇窅而深誰刻

玉屏裂青巖千峯雲白含萬年雪膏砂元異竅鳥

鼠或同穴其六翠巖何巖削板地秀千丈雷雨在

鼠或同穴其六翠巖何巉削拔地秀千丈雷雨在其下飛泉半空嚮駐筇忘夕歸翹首愜幽賞寄語西遊翁無羨仙人掌其七神龍晦頭角噴海青山巔世人不識故但呼瀑布泉簾垂水晶碎雪洒銀河偏靜對何所誦秋水南華篇其八高僧飛錫地錦石明桃花吾非勾漏令乃此逢丹砂雲中吠僊犬澗底流胡麻定有逃秦者人煙隔暮霞其九黑潭深窈冥下有神龍窟石林夜鳴鐘勃爾潛鱗發爲霖週八埏飛雲繞雙闕丈濤非爾居終期返溟渤其十天王八駿志紫禁思名岳閱圖協朕夢染翰奎光落宮女吮綵毫祠官訪丹壑雖非傳巖求差近華胥樂餘姚兵部尚書王守仁詩曰平生性野多違俗長望雲山嘆式微暫向溪流濯塵冕益憐蘿薜勝朝衣林間煙起知僧住巖下雲開見鳥飛絕境自餘麋鹿伴况聞休遠悟禪機其二窮山路斷獨來難過盡千溪見石壇高閣鳴鐘僧睡起深林無暑葛衣寒壑雷隱隱連巖瀑山雨森森映竹竿莫訝諸峯俱眼熟當年曾向畫圖看其三僧

居俯瞰萬山尖六月涼飈早送炎夜枕風溪鳴急
雨曉窓宿霧卷青簾開池種藕當峯頂架竹分泉
過屋簷幽谷時常思豹隱深淵猶自愧蛟潛尚書
張邦奇詩曰逸興由來山水間勝遊何日更追攀
花明石徑塵如埽松冷禪房夜不關欲覓葛洪丹
井去故招王子白雲還亂巖幽竇踈鍾裏頭白孤
松對客閒其二藍輿東去曙光微樹靄花香萬壑
霏拔地危巖蒼鶻起搖空寒瀑玉龍飛極探奇勝
頻更僕小憇幽虛一解衣忽憶祝融峯頂立洞廷
春色漾晴暉知府華愛詩曰名山高殿崢嶸出絕
嶂神臯不記年礪石幾盤天上路飛空百道鏡中
泉珠林露靄時爭媚帝夢雲霞舊入玄幽跡尚憐
殘劫在賞心猶傍夕陽邊其二路入崇山草樹薰
半空佳氣碧氤氳陰崖尚積千年雪絕阪猶耕百
畝雲鳥度深林啼落日僧歸幽澗煮香芹恐驚猿
鶴悲來晚幸喜煙霞得共分張時徹詩曰輕輿宛
轉陟丹梯鐘磬遙聞度碧溪桂樹靈芝春不改桃
花流水路俱迷雲藏古洞知龍臥烟暝深山有鳥

啼白馬青牛何處是夕陽西望草萋萋又題龍隱
潭云磴險愁窺壑巖開始見天衣裳牽宿霧石罅
瀉鳴泉四壁松蘿古孤峯日月偏雲雷時不歇知
有白龍眠叅政王挺題妙高臺曰妙高臺上妙高
峯獨表叢林衆所宗滄海浮杯傳伏虎石秋飛雪
起潛龍僧來邂逅成三咲客到微茫定幾重醉後
不知歸路遠月明何處萬山鐘知府雲間沈愷爲
之記曰余刺明郡時長谷徐君令奉化每吏治暇
徃徃談雪竇之勝余顧笑曰以此名山而得吾長
谷爲主人亦無非仙史邪私竊慕之既而以職事
次奉化長谷大喜爲余預治車徒促之使遊余亦
躍然從之乃從徐鳧巖入巖有重崖懸壁傍巖而
行寒氣逼人若在水雪中行令人毛骨洒浙長老
相傳每盛夏龍出蟠大樹顛輒雲起泉水沸湧俄
成江湖漫不辨山上下居民時常見之然其事有
無不可知山前有小阜突起萬松森列杉影錯落
若含珠然于焉少憇松聲在樹如響落九霄迥異
人世至半山有千丈巖瀑布倒懸及半有巨石如

大盒仰立泉激而噴如萬顆珠璣碎擊飛墮又如
銀河瀉影從天而降信美且奇至絕頂爲妙高臺
東望太白西連天姥南引天台北跨四明諸奇勝
隱隱在雲霧間臺寬平如掌可田可耕而老僧居
之若中原樂土竟不知身在萬仞之上蓋上平下
銳俯視陟澗深不可測此又耳目所未見聞益見
其奇矣宋理宗嘗夢其處御書應夢名山四大字
其郡人司寇康僖公亦有記爲紀覽既長谷飲余
巖上酒半興豪縱觀水簾瀑布真不減洞天長谷
作而曰余言果不虛矣遂書之以識愷又詩曰晚
上高峯秋興長西風洒衣白苧涼泉飛珠瀑䟽簾
影天瀉銀河落鏡光作賦未能酬今節登高翻喜
當重陽倚欄呼酒忘爲客莫咲人稱太白狂知府
南昌魏良貴詩曰層峦叠叠翠屏開六月泉聲萬
壑雷醉舞不辭飛雪下狂歌豈碍白雲來長林朶
朶含珠石明月娟娟錦鏡臺便欲凌風騎鶴去山
僧猶進紫霞杯通判江陰薛甲題瀑布泉曰銀河
不到地六月噴寒雪蒼厓掛白虹千丈流不絕萬

籟發清響高臺與世別試取武夷茶汲
煮堪百啜時有山僧來相與弄明月
鎮亭山縣

南一百里南自天台西連四明山漢地理志註鄞
有鎮亭山西界于越南跨于天台故其鄉名連山

鄉山極高盤結數千里黎洲山縣西一百里郡四
中有龍湫又名石井潭

孫興公與兄承公同遊至此偶得黎數枝左右環
視莫見其跡意以為仙物也故號其地曰黎洲山

山之麓有碑刻紀云周迴八百里二百八十峯相
次中頂五峯狀如蓮花近星斗有坡曰響石坪

四明山縣西一百五里桃花坑山在四明山南山
詳府山之下巖壁立數仞延

袤數百尺巖色紅白相間隱映出沒狀如桃花初
發故以名之四山環繞如盤谷中有平田數百畝

昔隱士竺汝舟與太白禪師相往來飛錫至
此居之留偈云昔是神仙宅今為長者居寶化

山縣南三里為縣治學宮之几案又名玉几山俗
傳有樵夫入山滿目皆金寶欲拾之倏有神人

杖劍而出奉化山縣東南五里一名瑞峯山特起

頃之不見奉化山周廻三十里四百皆異名東為

栲栳山西為龍潭山頂有龍潭南為吳郎山即後

潭山北為南山元史載奉化州山石裂即此山也

阮家尖山縣南二十五里在玉几山**九女山**縣南

五里宋黃唐詩云粼粼新祿起前峯拂拂垂楊

煙雨中安得一簑浮短艇玉鱗飛上釣絲風

山馬跡山石上有馬跡天鑿之**安巖山**縣西南

來自四明山有寺舊名四明院有二巖橫跨湖上

中有大龜廣三尺許每出入風雨隨之後死殼留

寺**雷公山**鮎埼山俱縣南五十里漢地理志鄞

顏師古註鮎音結蚌也其長一寸廣六分腹

中有小蟹崎曲岬也其中多鮎因以名山**蓬島**

山縣南四十里為邑之遠案四明圖經云來自四

山明山重岡復嶺繚繞綿亘形勢雄壯不露鋒角

兀然為諸山之冠北為安巖之翠峯南為石樓之

未巖險延天台賦其巖俯視巖巖百里外舍海嶽生

兀然為諸山之冠比為安巖之翠峯南為石樓之赤巖脉延天台陟其巔俯視數百里外滄海微茫烟雲縈帶城邑聚落了然在目旁為後萊山山谷間有龍湫名鰕魚潭歲旱鄉民禱祀之郡守張瓚有詩云振衣千仞恣遨遊舉目俄驚近斗牛雲鎖赤巖低鴈宕天浮滄海小瀛洲謝安自得閒中趣徐市何須海外求瑶草碧桃石樓山縣西南六十里如舊日獨悲秦輦覆沙丘舊志有石如屋兩崖跨澗飛瀑亂下寰宇記云在鄞縣南又名石柱山高六百丈與蓬島山相近

三山縣南五十里屹立裏港海中如三

天門山縣南六十里台然旁有雙嶼在鮎埼南一名蜃樓門

宋志作引頭門瀕海裏港兩峯對峙若天門然漢地理志鄞東南有天門水入海有越天門山陶弘景真誥云天門在鄞縣南寧海北半亞于海舒岳祥詩云烟樹連天遠漁樵兩地分仙舟滄海路僧錫石橋雲陰壑收虹影空林散

塘頭山 大洞

鹿羣我來不敢扣冲莫恐驚聞

山有石如屋下有龍廟山縣南六十里丁公山縣南七

名山又名霸王山內笏山俱縣東大銀山縣東

里由鮎崎山來上有望海峯邑人孫鶚有天上新

玉麟歌翡翠空中樓閣闕芙蓉之句人稱賞焉

嶺山縣東二十里由舍輞嶺來山有七十二曲其

嶺新開五六十年嶺狹而長有天然石磴上有石

汗尊泉出甚列杯飲止給一入行者以次取飲不

竭嘉靖間更嶺道于後隴芟關亭山由名山來筆

夷坦行人便之謂之太平嶺架山由新嶺山來峯峦萃兀如筆架雲興鄆城山必雨上有龍王祠俱縣東二十五里鄆城山縣東五十里古鄆城在下舊志云鄆城山即赤堇

山有草曰赤堇鄆以此名而加邑焉圖經曰白社

里有鄆城山是也下有金城山詳見九峯山九峯

鄆城院今改曰廣福寺

產多烏鵲相飲露葉紅爛貌頭山縣東六大萊山縣

產多烏桕秋霜葉紅爛
若春花俱縣東六十里
貌頭山縣東六十五里
大樣山縣東

八十里
清涼山縣東有聖井舉
馬頭山
瑞雲山俱

東九十里宋楊簡生于此時有五色
雲起鄉人異之因名其山曰瑞雲
石昌山
福

山王汝伯居焉俱
青錦山縣北一里自日嶺山來
一名青錦巖一名蓮花

巖嶄然突起于學宮之後如屏障然宋人于此山
之下廟祀夫子景祐間令于房廢其旁石夫人廟

廣為塔亭山縣北二里昔布袋和尚葬此故名上
學宮有鉢盂佛跡張時徽詩曰野田漠漠

水泉分山寺陰陰落日曛滿徑煙霞人不到出林
麋鹿自成羣暮開瑤席依深竹醉躡丹梯倚斷雲

昔日高僧乘化去
空中飛錫至今聞
封山志以爲即塔亭山誤
下路

頭山縣北五里
銅山由日嶺出其山甚
西圃山

如鷓鴣不... 嶺廣度嶺九里... 日... 嶺道... 通... 日... 嶺

朝郡人主事豐道生詩曰林端孤嶺鬱晴氛春日

携筇度白雲流水引入行不倦長風吹語遠仍聞

石存啓母龍堂迥庵去僧伽虎徑紛豪興不隨殘

照盡自磨片碣誦遺文慈谿翰林諭德姚涑詩曰

籃輿追勝覽幽徑覓仙蹤地接金烏影祠瞻玉女

峯松篁分翡翠樓閣隱芙蓉身在超然處瑤臺此

日逢黃甘嶺縣西二十五里相傳昔黃赤泥嶺縣西

里戴表元有赤泥嶺行云種桑三年寒得衣養犢

作牛堪挽車生男祗解恋鄉土五日溪舫催父歸

行前倉鷓後杜宇去家漸近聞刻語恨身不作田

舍兒騎竹搏泥遶墻戶人生衣飯取裁足阿奴碌

碌徒囊粟獻書覓舉真下策年少奔馳頭已白

君不見燕山萬里客更難赤泥嶺上春風寒

毛

嶺四明山之南接大小晦山巖谷崎嶇行者艱

且宋紹熙初有毛居士者鑿山以便徃來

住嶺在山谷間行者早晚不見日惟界嶺縣西七

九雷嶺 縣西九里 若嶺 六詔嶺 相傳王右軍嘗隱此故詔起之舊志

名陸照誤俱 唐興嶺 縣西一百里 桃花嶺 縣東南十五里

縣西一百里 山隍嶺 縣南五十里 鮎埼嶺 通東南

即奉化山之東麓 睦州嶺 由方門東山來 東坑嶺 俱縣東四十五里 舍輞嶺 縣

南五里 童公嶺 杉木嶺 柵墟嶺 俱縣東南六十里

寨于此守戍亦海道一要衝也 太平嶺 見新嶺山下 寨嶺 縣東四十五里

海 桐照嶺 吳師嶺 董公嶺 藤嶺 俱縣東七十里 田

下嶺 縣東一百里 石蟠嶺 長短嶺 北坑嶺 俱縣東三十里

葑嶺 清修嶺 在鶉鳩山下通鄞之小溪宋張良臣詩云喪瞻巖上人怖死巖下人

周道自砥直何在不問津人生貴適意新嶺見新

蔚嶺
清修嶺
臣詩云喪膽瞻巖上人怖死巖下人

周道自砥直何在不問津人生貴適意
新嶺見新嶺山

毋容矯吾真淵明兀餘年漉酒乃一中
巖新婦巖即日嶺山之峯西北臨溪水其石五色望之似新婦花鈿首飾故名鏡巖

出自華頂山與北山相連
紅巖見大小千丈巖此雪竇之勝懸厓飛瀑又名飛

雪巖有亭曰飛雪亭宋曾鞏詩曰玉蚪垂處雪花
翻四序雷聲六月寒憑檻未窮千丈勢請從巖下

舉頭看
徐鳧巖按寶慶志作徐無巖在雪竇西十五里重崖峭壁數百仞瀑布冬夏不絕

巖下有神龍宅馬上為鞦
安巖縣西三十里見山上下牢

巖縣南三十里上巖壁立下巖回顧牙獅巖自蓬萊山來栢香巖內有龍潭

鷺鷥巖俱在大銀山上邑人孫鶚詩曰飛來一點空中白閃破千山雨後青健翮豈疑滄海

狹深巢不礙夢魂清
獅子巖在新嶺山東青錦巖俱縣蓮花巖北一

里為青錦 **擂鼓巖** 在霸王 **燕巖** 在江口山上社 **盤**
山別名

周家壘 在華頂 **聖井壘** 在清涼 **崇壘** 在公 **喫萬竹**
山內

喫 自鎮亭山來縣西南六十里高元之所居也元
之本鄞人以父修職即世墳葬奉化之察廉岡

因結廬大小萬竹之 **林含珠林** 雪竇之勝小阜 **翠**
間故稱萬竹先生

翠峯 縣南三十里 **文筆峯** **展旗峯** 俱見望 **天柱**
在安巖山

峯 見雪 **洞石門洞** 在鎮亭山有龍 **丹霞洞** 在丹小
竇山

設僧洞 縣西六 **金井洞** 縣西七十里即茶坑在佳
十里

虹瀉于潭外有石平衍可容百 **回峯洞** 在奉化 **謝**
餘人雖盛夏無暑與隱潭齊勝

家洞 縣東三十 **金雞洞** 在山 **靈巖洞** 在英馬山南
里詳後

容百坑枯桐坑下南嶺子居白坑縣西七十

家洞縣東三十里詳後金雞洞山靈巖巖洞宛若黃厦可

容百坑縣西十里鯉湖山縣西七十白坑縣西七十

餘人坑縣南五十里桃坑縣東一栢坑去白

九曲冷水坑縣南五十里由山隍嶺來百里坑二

里十墩金鐘墩見金山川附江湖河渠浦渡溪灘潭泉井礮閘堰塘

江奉化江抵惠政橋合諸溪水達湖萬壽湖縣東

即新婦湖本縣放生之處又名放生湖至元丙子

置取資國堰水入湖濶一十丈長一里許溉田三

千餘畝元延祐間知州馬稱德廣平湖縣東北五

至正二十年知州李樞俱浚之廣平湖里初名寺

後湖元至元丙子取資國堰水入湖溉田二千

餘畝知州馬稱德知州李樞俱開浚為利甚博仁

湖縣東北十里三面阻山中環四五里為平地宋

紹興間置為湖渚水深四五尺北為塘置閘洩

水以灌長壽

鄉田千餘畝

葦湖

縣東南五十里亦名葦溪地產葦因名世傳張翰避地于

此湖旁有興化寺碑乃翰書今為鄉人相爭者碎之埋于草莽

河市河

縣東南五里即

新河又名新渠唐陸明允導大溪水由資國堰注于市橋河循三山為廣平湖下為斗門通鄭家窰

至名山稍折為楊家橋歷進林常浦二磧下乃限

之以堰名車者自市河至此六十餘里元知州馬

稱德開浚豬水灌田數十萬畝又通舟楫以便商

賈往來事見袁桷記後沙莽湮塞農商皆病知州

李樞復開之有楊彝

記今後淺塞不治

范家河

縣北一十里通大江朝溉田四百餘畝

趙河

縣北二十五里自常浦至王董二堰皆趙河也唐元和十二年今趙察開溉長壽鄉民田

八百餘頃邑人

白杜河

縣東三十里唐元和十四年今趙察開溉民田四百

德之因以名河

渠新渠

見市

浦常浦

縣北三十五里

渡南渡

縣東北三十六都初

渠新渠見市浦常浦十五里三渡南渡十六都初

以舟濟後易以橋名廣齊橋張時徹詩曰路出青

山峽雲移碧水艇新蒲沒洲渚斜日到村家林暝

烏翻樹潮來月滿沙綠北渡縣北三十五都自此

知丘壑內偏自有煙霞西南入奉化江宋慶

元間邑人汪伋造巨舟廩給渡頭二家施家渡

充篙師元至元十五年官始造舟以渡

宦江渡俱縣東北三十石盆渡縣東七十里東宿

渡縣東八十里湖頭渡縣東一百二十里二袁村

渡縣東南五十黃溪渡縣東八淡港渡縣東南八

益渡以下溪西錦溪縣西一百步源自華頂山東

皆通象山出縣南嘉會橋俗謂之蛇腹

溪以兩端葉家溪縣西二里源出日嶺山東過文

稍狹也昌橋青錦塘至沙塘南流逾慶

登橋至方勝三溪縣西三里水自鯉湖山東入排

磧折入大溪顏婆橋寶化山北入大溪

三

溪 縣南三十里翠峯嶺 **雙溪** 縣南二十五里其源

下唐尚書胡萬一開 **雙溪** 有二三西目三木嶺出

排溪南自鮎埭嶺下方門俱二十里會 **崇溪** 縣西

于雙溪北歷白水入于泉口以注于江 **新**

五里源出白杜嶺黃甘嶺至南屏山下合流過 **新**

文明橋經乾溪會剡水入于泉口以注于江 **新**

壽溪 縣西北 **剡源溪** 在剡源側其源皆

來合于公棠溪下泉溪 **金溪** 縣東五十里源發金

北入於江可通舟楫 **黃檗溪** 縣東六十里自金峩山西南

北入北 **松溪** 縣東一百里自勤菩 **綠荷灘** 縣東四里

雙溪

三十六

縣南二十五里其源

有二三西目三木嶺出

崇溪 縣西

剡源溪 在剡源側其源皆

金溪 縣東五十里源發金

黃檗溪 縣東六十里自金峩山西南

綠荷灘 縣東四里

鎮亭水潭

潭輝碑潭 在縣溪新橋下相

綠荷無考

按寶慶志縣東南三里源自越之諸山絕頂匯為鎮亭潭徑三丈上圓下廣旱暵不枯莫測其深去縣九十里世傳與海相通其流過栢溪紅牢巖出西溪由綠荷難入惠政橋下繞連山松林奉化長壽四鄉凡七十二堰溉田甚博接大江之流北至鄞入海夏湖潭縣南五里西泉源沸涌溉田甚博鯉湖塘潭縣西十五里鯉湖山頂旱不于此因名鳥潭縣南四十里金鐘潭縣北十里縣歲旱應禱

國朝白魚潭縣西北白龍潭縣東南十里奉化山致祭

記云潭方闊十餘丈而水環委巨樾下一穴不知幾尋相傳為神物所宅會于大溪自潭導渠分為數派沾其水者為膏腴之田今龍徙

于山南之頂名回峯洞旱禱即應

五龍光潭縣東三里馬嶺潭縣東五里大龍潭小龍

里

潭

潭

潭

潭

潭

潭

潭

潭

潭

潭

潭

潭

潭

潭 俱縣東 隱潭 縣西北五十里潭居兩巖之下兩

如數尺瀑泉如練循崖而落水寒石潔聳人毛骨

每遇旱禱其潭有小蛇出沒旋應如響宋朝嘗遣

中使投金龍玉簡于潭以 幽蘭潭 縣南一 涯濟潭

祈靈貺皇祐中杜說記之 五雲潭 梅山潭 蛟潭 阮家山龍潭 俱縣

十 鮫魚潭 縣南四十里寶慶志云蓬島後萊山谷

里 沙井北直安巖山白巖窩皆旱躡雩禱之所潭徑

二丈餘深廣如之其流縈繞松林金溪二鄉既田

甚博出富潭港與鎮亭水合而入江祥符間有魚

者泐流擲釣至潭所俄有魚隨鈎而上五色爛斑

而有二翼漁者駭急棄於潭歸語鄉人翌日有紅

光燭天會歲大旱鄉人合道釋巫覡鳴鑊槌鼓以

迎之俄有小鰻如線躍立巖壁間隨取而歸未出

山而雨大至歲則大熟于是鄉之父老相率建祠

士立龍王像自是台明之禱者不遠數百里

立龍王像自是台明之禱者不遠數百里
熙間歲甚旱鄉人三沐三薰一步一拜以禮之
日夜而後至潭所黎明未得所請忽有大蛇紅質
黑斑兩目如金其光燦燦周回視人人益驚懼
蛇歷於巖罅間截水上流食頃投于淵莫知所在
是歲赤地千里此鄉獨熟鰕音役今志云縱魚非

大洞山潭

縣南六
十里

濁水潭

縣南三十里在菱湖山
潭水如米漬出潭則清

感聖潭

縣南三十里山澗陁絕不可至有平巖
當其前可容百人零禱者望而拜之

鎮

亭龍潭

縣西南一百里潭如石釜謂之石井巖壁
二十餘仞飛瀑如練右有天師洞左有龍

窩石上有龍出入跡宋嘉定
間封顯濟龍王國朝致祭

西洩潭

縣西五十里
有潭如井

沙潭

縣西六
十里

沉坑潭

縣西七
十里

龍隱潭

縣西北六十
里潭有三由

雪竇山而上見其上潭由小晦上其中下潭皆可
見俱在兩崖間兩崖相抗壁立數百仞泉瀑傾下

聲如震雷其下潭巖瀑尤奇潭之上有巨巖隆起半覆潭上瀑瀉潭外水深黑寒氣逼人前有平石如案方三四丈旁有石筍高七八丈人號為石筆峯至此四顧毛骨竦然人以為真龍所宅也旱禱

輒應國泉茯苓泉縣治甬道西舊名清甘泉即七朝致祭星井之一宋今馮多福立亭其上

上自為之靈濟泉縣西南一里即靈濟潭舊名包記亭今圯家潭昔有牧童澣衣于泉得巨

鰻持歸鬻為九段良父失去急往泉所視之而鰻成九節復游泉中邑人靈之宋元豐中今向宗謬

開浚旱澇不盈涸歲旱致禱得九節鰻雨立霽宣和中今周因構亭其旁立碑以紀其異其流溉田

甚博左右環二三里馬嶺泉縣東三十里靈泉縣西日俱無旱患國朝致祭

林院泉源一穴不枯不溢下蔭青玉泉縣西南九十里透

萬家其深無底俗謂之海眼瓶泉縣東三里大溪東岸其水注以甕器則滲液于外故名井七星井見師

古井縣東一百步深廣僅一二三尺汲不待繩雖大旱泉源弗涸可溉田

龍泉 縣東三里大溪東岸其名
以龍器則涉液于外故名
井七星井上

古井 縣東一百步深廣僅二三尺汲不待綆雖大旱泉源沸涌可溉田 國朝成化間居人汪

氏文鑿園地為新井夾 **大井** 縣東一百步惠民藥井構亭張寧為之銘 局內泉冽味甘大旱

不 **觀音井** 縣南一十里觀音寺內一 **玉沙井** 縣南 渴 在縣東南十五里栢香巖 四十

里 **雨師龍井** 縣南四 **宮商井** 縣南五十里鮎埼星 十五里 月街之北泉甚甘冽

投之以石聲 **石井** 見上鎮 **泉井** 井有二一在縣北 協宮商故名 亭潭 二十里地名泉井

旱禱即雨一在縣東三十 **錠井** 縣東十五里大銀 里白杜村俗呼張家東井 山之麓雨後泉源

沸涌清深可 **碓方勝碓** 坊隅慶登橋南縣之南北 挹久晴不涸 溪水皆會于此潦則由碓

出旱則又引而南行幾一里東北折入大溪南宋 元嘉中令謝鳳置歲久而圯紹熙中縣丞陳耆壽

復築之有王時會記元至元 **會通碓** 縣東二里坊 中壞于洪水令丁濟重修 隅大溪西因

田患洪水故

榆木碶

鎮東碶

取資國

新溪碶

俱

東二都

資國碶

縣東南三都奉化鄉大溪之東

沙

奉化鄉

縣北一都奉化鄉宋待制仇念因沙堰伐

黃

堰碶

石為碶沾利者凡二十七里民立祠于旁

黃

莊碶

縣南二十里金溪鄉

史家塘碶

縣東南十八都金

江家

塘碶

縣東南十七都金溪鄉水注于海

青山碶

廟山碶

縣南十

溪鄉楊家壘

黃家碶

縣東三

考到碶

縣東三十二

山松林三鄉之水溉田數千

胡芝碶

縣東三十二

廣利碶

都積奉化連

溪二鄉之田三千畝

錢堰碶

縣東三十三

廣利碶

元知州馬稱德修之

崑山碶

唐家碶

俱金

陳埠頭碶

縣東三十二

潮水吐吞勢甚

大馬碶

縣北三十七都長壽鄉名

崑山礮 唐家礮 溪鄉陳埠頭礮 都通江要道

潮水吐吞勢甚 悍急舟多覆溺 大馬礮 縣北三十七都長壽鄉名 范公亭下水通三十九都

蔣家礮 縣北三十六 新堰礮 縣北三十七都長 壽鄉承泉口水 劉

大河礮 縣北三十六都長壽鄉又名王家礮 宋熙 寧間里人王氏創築建炎三年王元章復

請于官 進林礮 縣北三十六都長壽鄉水南出鎮 修之 亭比入于北渡江溉奉化長壽金

溪三鄉之田東接鄞之茅山 鄞塘鄉西接鄞之小 溪大江潮水所匯故立礮潦則洩之旱則閉之上

置石橋為寧紹台溫驛道 宋紹興乙丑令劉廷直 用邑人吳琳言修築 淳熙元年復修元延祐六年

知州馬稱德又新之始以石甃橋礮旁有晉王長 官與馬侯生祠置田二十畝以備修造朝列大夫

翁元臣有記國朝洪武中縣丞喬 陳家礮 毛家 鑑正統初縣丞黃寧復修并立額

石礮 朴木礮 吳山礮 吳家礮 下塘礮

大甌磧俱長壽鄉長浦磧縣北三十五都長壽鄉東界于鄆宋元祐中舒亶立石記

之歲久又圯元至元十年本路經歷韓居申明水利重修之柳公磧縣北三十鄉通潮河

既田甚博周長官磧縣北三十九都禽孝鄉水通范家河北渡江宋縣令周因

置故名民為陳家磧禽孝鄉閻倪家磧閻縣東北十里奉化鄉

立祠于旁金鐘溪之東舊有磧閻為潦水所敗水盡注于沈家庄舟楫不通國朝嘉靖十三年知縣錢璠改築

為堰障水于溪達南渡普平口閻縣北十里奉化鄉即斗門小閻

河南達縣治北達比渡蕁湖塘小閻在金溪鄉進林小閻縣北三十六都長壽鄉進林磧

蕁湖塘小閻在金溪鄉萬家小閻縣東北三十五里堰吳勝

單家閘縣北三十一都金溪鄉大堰聚堰縣南半里取靈濟泉

堰即吳家小堰溉田六百餘畝

政和開令土埭堰縣東三都唐元祐三年奉化縣

堰即吳家小堰溉大堰聚堰泉水按方勝

政和間令周因置**土埭堰**縣東三都唐天祐三年奉化縣

資國堰縣東高三都源自鎮亭元至治元年知州

以便蓄洩溉田三萬八千餘畝**鄭家堰**縣北一都

萬壽湖廣平湖皆取水于此**鄭家堰**縣北一都

審水通資國閘經新婦湖元延祐七年知州馬稱

德改建為堰積水灌田數千畝通舟楫于市河今

廢**斗門堰**縣北一都舊為斗門閘源自資國堰元

數千**廣平堰**縣南十里陳方潭之尾西溪**連山大**

畝出鎮亭灌溉甚博**朱家堰**縣西南三十里**新城堰**

石砥堰俱縣南十五里上下相次接黃馬**松洋**

堰縣南十八里元至正十三年知**橫澗堰**縣南二

雙溪堰 縣南十五都元至正二
戚家堰 縣東南十五里取雙

溪水元知州馬稱德置高三尺長三十丈濶六尺
復開河于上濶一丈五尺長四十丈深六尺溢則

過堰淺則入河溉十四都田至和尚堰分派為四
一入三都溉田八百畝三入湖楚礮溉田三十餘

畝入長塘畝等處溉二都
和尚堰 縣東南十五里
三十二都田二萬餘畝 元知州馬稱德

重 **黃莊堰** 縣東南十五里宋崇寧間置元至正中
修 柱六已上三 **橫溪堰** 縣東北三十一都元延祐七

堰俱十四都 鄉田三 **黃埭堰** 縣東北三十一都元知州馬稱
孟 千餘畝 德修溉金溪鄉田三千餘畝

婆堰 縣北三十六都元知州馬 **宣家堰** 縣北三十
州馬稱德重修 田三千餘畝 五都元知

州馬稱德重修 田三千餘畝 縣北三十五都積水
歸 溉田三千餘畝 以通舟楫官設填夫

東耆堰 縣北三十五都積水 歸

家堰 縣北三十六都元知州馬黃家堰 縣東三十

家堰 縣北三十六都元知州馬黃家堰縣東三十
稱德重修既田三千餘畝

屢圯 國朝嘉靖乙未通判張源重修 **大堰** **胡清堰** **洞潭大堰**

縣西七十里 國朝成化間里人單叔軒鑿石通剡溪水溉田八百餘畝 **名山堰** 縣西

里元至正間築 國朝洪武元年縣丞喬鑑重修 **公棠堰** 縣西三 **塘青錦**

塘 在青錦山下前沙塘縣東一里由市西鵝鴨橋
人猪水以泛舟至方勝嶼南二里許里人

孫銀 **栗樹塘** 北接長汀塘舊塘 **長汀塘** 縣東北八
等築 上有栗樹因名

水南接栗樹塘北至金鐘墩塘之上為驛道相傳長汀七十二曲繞連山松林奉化長壽四鄉今長

汀塘無七十二曲自鎮亭發源至進林 **天寧塘** 在
磯皆四鄉之境有七十二堰豈謂是歟

汀塘對長五千丈高三丈屢為霖潦所敗宋待制
仇愈率鄉民自岳林至金鐘墩鋪築七百餘丈國

朝成化間洪水衝決知縣曹灑命沾利者築之嘉靖八年復決知縣陳縉復築之

六里先是河水泛濫人多溺死里人李保改築之

仁湖塘 縣東北十里三五里為平地宋紹興間置為湖渚水深四五尺北為塘置閘洩水以灌長壽鄉田千餘畝

鯉湖 縣西十五里鯉湖山頂旱不涸雨不溢相傳有赤鯉化龍于此因名歲旱應禱

隄 在栗樹長汀二塘內先因汀水衝決土田乃為縣周銓重加修築夾隄植柳以懋

橋慶登橋 在縣行者民甚德之因稱為周公隄云

謝鳳橋 南宋元嘉中謝鳳為縣令置因名里一名謝鳳橋宋政和中令周因立亭其上名豐樂橋

紹興中改今名咸淳中令劉應德增左右亭以翼之國朝嘉靖三十六年里人重修易以樓

通橋 在會通新橋 跨縣溪上初為石埠或霖潦潮

惠政

通橋在會通新橋在縣長不可涉宋嘉定中令馮多福

疊石為柱前銳後平以殺水勢覆以石板往來始便今潮至金鐘整而止未嘗及此也惠政

橋在縣東四里一名善勝橋又名通劍橋宋乾道中建後壞大觀中架木為梁覆以屋改今名有

記建炎間燬于兵紹興初令趙于瑫重建有記七年燬今榮彞重建有記後鄉士汪伋議易以石與

弟份首捐錢五百萬以倡邑人和之又千餘萬令錢光祖經始趙彥縮繼之下為雙洞上有小洞以

泄怒水兩傍護以石欄嘉定中令馮多福以石甃兩隄及下木捷亂石以捍之後圯國朝正德七年

令陶麟命僧人募建上覆屋通濟橋在縣東四里俗名石灰橋仁

濟橋縣東五里新婦湖上名新婦湖橋又名放生湖橋宋紹興中建覆以屋後圯邑人汪伋重

修元志名萬壽橋至元間燬大德中監州察罕立石柱重建未竟受代僧博繼成之國朝洪武中屋

圯迎暉橋縣東四里俗名聞絃橋縣東四里又童

郎橋 縣東南二十里 和義橋 縣東南二十里 一名胡二郎橋 嘉會橋 縣治南舊

名縣橋俗 洗馬橋 縣南六十步在坊 一名澄清橋 顏婆橋 縣南二里

跨南溪上水 歲穰橋 縣南四里 西溪橋 縣南十里 雙溪橋 縣南

出丘桶坑 餘潤橋 縣南二十里 大洞橋 縣南二十里 名賢橋 縣南三十里

里舊名王學士橋 鎮安橋 慶豐橋 俱縣南三十里 深源橋 縣南

四里一名鄭家橋 勞山橋 縣南二十七里 觀瀾橋 縣南三十八里 舊名棟樹橋

輿梁橋 縣南四十里 一名梅坑橋 長清橋 縣南四十七里 一名周鑑橋 會寧

橋 縣南五十里 七洞橋 垂虹橋 宋家橋 俱縣南六十里 鮑

村橋 縣西南一十五里 黃馬潭尾鎮亭水出其下 勝因橋 縣西十五里 近勝因寺故

名澄心橋 縣東北四里 又名馬家橋 硯溪橋 縣東四里 在硯溪上 司馬橋

村橋縣西南一十五里黃黑勝因橋近勝因寺

名澄心橋縣東北四里 硯溪橋縣東四里 司馬橋

縣東十里國朝宣德間兵部主事舒孟完建故名 長塘橋在長塘上 昌裕橋縣東

十五里俗名 種善橋縣東二十里俗名何老橋初架木為橋隨作隨壞國朝洪

沈家莊橋 武九年縣丞喬鑑疊石為洞嘉靖八年壞縣丞鐘恕率里人重建 文繡橋縣東十

名下郝 餘澤橋縣東十五里俗 楊家橋縣東北二

上橋 龜徑橋縣東三 姚家溪橋 謝家洞橋 蔡橋

鎮寶橋俱縣東二 白杜橋縣東四 金溪橋縣東五

界牌橋縣東四十里 閻公橋縣東二 曹溪橋縣東

為郵縣界 五都陶溪橋縣東二 松溪橋縣東一百里 福慶橋縣

一百里 慈林橋 縣西二十里 文明橋 縣西二十五里 鎮

東橋 縣西五里 見義橋 縣西北三十五里 國朝 錦鏡

橋 雪竇寺南 壽溪橋 縣西北 義讓橋 縣西北八里 青錦

橋 在青錦塘上 文昌橋 縣北二百步 舊名元家橋 廣濟

橋 即南渡橋 宋建隆中僧師悟建土橋邑人徐暉

崖立石柱布板為梁覆以屋元至元中燬主簿盧

震龍重建翼以南北二亭國朝洪武中縣丞喬鑑

重 跨浦橋 縣北二里 文會橋 縣北二十里 又名虹大

埠石橋 舊名源泉橋 又 光德橋 縣北二十里 俗名

丈廣二丈宋李珣建後為洪水所壞紹熙三年李

氏重修汪伋贊其役通水九道上覆屋二十六楹

王時會記元至元十三年燬十九年李以屋修

大廣一... 宋李... 建後為... 洪... 道... 上... 覆... 屋... 二... 十... 六... 橋... 氏... 重... 修... 注... 復... 費... 其... 役... 通... 水... 九... 道... 上... 覆... 屋... 二... 十... 六... 橋...

王時會記元至元十三年燬十九年李以皇等立石重建蓋屋二十一年間國朝洪武十年重修正統

十一年知府陸奇命道人李存誠建正德末風水大作橋壞將半里人重修壽通橋縣北

俗名江口新橋 王淑浦橋縣北二 徐家橋縣北

五里進林礮橋 鄞塘上下二橋縣北二十五里 閩

牛橋縣北二十五里俗名淑浦 跨江橋縣北二十

初知府張瓚命李存誠募綠建几 吳家店橋縣北

二十四洞北接鄞境復建亭橋旁 馬家橋縣北三 古方橋縣北四十里成化中重

里今陳縞 雙慶橋縣北四十里俗名常浦 崇義橋縣

重修 斯濟橋縣東十 昭遜橋縣東北十五里宋嘉

何家橋

縣東北十五里

遵化橋

縣東北二十五里

幽蘭橋

縣東北三十三里

牛欄橋

俗訛呼

定海

館

山 附嶺巖巒嶼峯洞整

印山

縣東半里地面踴起一石形方如印

梓蔭山

縣東北一里宋水軍統制馮柄於山

巔建屏山堂後燬

國朝弘治十二年縣令錢如京重建迎秀亭嘉靖己亥令王文貢改名迎秀山

東北隅石壁陡起下停澤水壁間有懲忿室愆四大字蓋取易山下有澤之義相傳王安石所書

巾子山

縣東北二里山形卓立如巾幘與侯濤山形勢相控為潮水出入之障宋史載張世傑次定海元石國英令都統卞彪說世傑降世傑斷

彪舌磔于巾子山下 國朝嘉靖間於山巔創建

越國公祠招寶山 縣東北二里舊名侯濤後以諸

越國公祠招寶山縣東北一里舊名候濤後以諸
以祀世傑番入貢停舶改名招寶山巔原
設臺墩嘉靖己未鎮守都督盧鏜與海道副使譚
綸築城以防海患詳載兵衛志山之東南峙一小
山僅高尋丈名昌國山潮汐至此分流舟行可達
昌國都給事劉穆詩曰層岡亥徑似升梯極目東
溟望欲迷海濶翻嫌中土隘山高疑與九霄齊萬
年日月雙丸彈百里江湖一沼溪聖世諸夷咸効
順月明邊徼息征鼙郡人張時徹和曰海上孤峯
亦可梯相將一路水雲迷紫霄紅日波間湧碧樹
青煙天際齊石壁千年雄寶障桃源何處問仙溪
清時自有柔夷策烽火無勞事鼓鼙知府雲間沈
愷和曰欲陟層巒引石梯煙雲萬疊使人迷海門
一望天無際寶障高懸斗與齊採藥直探僊子窟
披霞絕勝武陵溪清明喜有今南仲明月吹簫罷
鼓鼙又爲之記曰余吏明州三年至三登招寶招
寶臨大海四望浩渺與天無際海中諸島隱隱如
浮鷗拍浪時時飛聳欲墮日本琉球諸番異域遐

眺亦歷歷可指數誠天地一奇觀也興極借二三
同志登最高峯頂坐石巖酒酣耳熱仰天嘆曰其
有憑虛欲仙乘風雲而下來者乎乃瀉酒石上歌
紫芝欲起黃公與之游而不可得興盡而返蓋愷
吏茲土民安其拙且承平日久民不知兵戎伍蚤
起日持名籍至衙門報喏歸則偃臥無他事傍海
居民亦往往牧雞豚放葉舟取魚蝦入山採松檜
爲薪或挾弓矢獵狐兔爲樂山中六七十翁煦煦
如小兒狀竟不知邊境爲何如事乃今有不盡然
者邊檄報漳民通番舶取息幣時肆掠憂時者
至募民爲兵乃帥其人晝夜警日出鼓鉦日入燎
燿至振鐸巡叢植棘樹墉坎山谷以守人情洵洵
海邦繹騷若朝不謀夕時天久不雨俄而雲密欲
雨風颯颯四起往余見海上人道招寶山頂望日
出海雲生樹石巖屋聽風雨迥異人世客有好事
者勸之一登曰盍往觀乎余曰山海宛然昨也余
非前日之意况矣夫 國家恩養軍士若驕子然
若有緩急則不得其死力其捍患禦難往往出於

市井經營吾之民果何爲邪果何爲邪余爲唏噓久之乃望洋而歌曰海大洋洋兮天爲茫茫我心

非前日之意况矣夫國家恩養軍士若野
若有緩急則不得其死力其捍患禦難往往出於

市井網罟之民果何為邪果何為邪余為唏噓久
之乃望洋而歌曰海水洋洋兮天為茫茫我心憂

傷兮曷**金雞山**縣東八里與招寶山對峙海口
為其亡以形得名舊傳有金雞者非**蛟**

門山縣東海中約十五里一名嘉門山環鑊海口
吐納潮汐有蛟龍穴處時與颶風怪浪舟行

避**虎蹲山**縣東五里屹峙海**游山**縣東
之象形而名之**七里嶼山**

縣東海**黃茅山**近七**金塘山**縣東南海中約半潮
中七里嶼可到周環二百餘里

舊為昌國縣之金塘鄉國朝洪武**竹嶼山**縣東
二十年信國公湯和徙其民而虛之

二**青嶼山**縣東南十五里**樂家嶼山**縣東南二
里十五里**白石嶼山**

縣東南三十里下**蘆山**縣東南三十里**甌壺山**縣東南四
有白石長丈故名

葛仙煉丹之處時得赤土如丹砂傍有**烏石山**
仙共歲久湮沒左右列二小壠中有小沼

縣東南四十里山巔石色黝黑故名有巨人跡闊六寸長一尺五寸云佛跡世傳舍利始自此山飛

入阿育王山鬼嶼山縣東南四十五里一名石蓮灣又名寶嶼山小三山縣

南四十里秀峯山縣東南六十里啓霞山縣東南七十里盤嶽山縣

南七十五里水繞太白山陰而出栢香山啓霞山下凡三十六盤宋儒陳習庵墳在焉

栢香巖紫石山俱縣東南八十里雲霄山俱縣東南八十里瑞巖山縣東南九十里

有十二峯宋大中祥符五年有芝草生青松峯之上守臣康孝基進之敕獎云和氣所蒸靈苗載育

時惟珍物著厥祥經省覽貢陳良增嘉媿因勒石紀瑞云國朝宣德間知府鄭珞詩曰十二峯巒

瑞氣浮紫芝瑤草不知秋一聲慈嶽山縣東南九里舊傳

黃鶴驚回首知有仙人在上頭左慈隱於此故福泉山縣東南九十五里中有烏

崎山縣東南一大榭山俱縣東南一小榭山俱縣東南一

左慈隱於此故福泉山
縣東南十五里中有鳥
名中有石棋枰

嶠山 縣東南一百一十里
大榭山 小榭山 俱縣東南一百二十里
南

山 縣南十里
東山 縣南十里與陳山相對
陳山 絕頂有白龍潭天欲雨白雲起山巔

作覆帽狀將霽嵐氣出山
腰如環帶邑人以爲占候
半邊山 剡舉山 山下有泗

洲堂 長山 俱縣南十五里
飯盃山 縣南三十里
靈巖山 縣南四十里

龍山 縣西南三十五里
形勢如龍
筭山 縣西北十里
新婦山 縣西北六十五里

石壇山 縣西北七十五里
伏龍山 縣西北八十里一名

門蜿蜒如龍中有千丈巖
刺史門石壇乳井海眼泉
澤山 縣西北九十里舊

居其下改施公山 縣西北九十里商舟往來地極
險要多苦海寇元至元間縣達

魯花赤張進初巡檢司
以禦之今置烽堠其上
大蓬山 縣西北一百里又

東遊至此欲
達蓬萊因名
洞山縣西北一百里山有豹洞
泥灣山
下湖山

大跳山
大嶺山俱崇丘
沈家山崇丘
姚嶼山

細子山
雲巖山俱泰丘
後海山
茶曹山

洪舉山有沃氏世居
中嶺山
明慧山俱海晏
箬

雷山
三塔嶺山
東大山
梅山
下澤山

霞嶼山
大塗山俱海晏
東江山
潘嶼山
練

盆山又名雙峯山
斗門山
龍山
龜山
鹿山

撞山俱靈緒
回峯山
息雲山
澥浦山俱靈緒

都
舟山縣東昌國城
鎮鰲山縣東昌國城中山自北來蜿蜒南走屹為

一峯舊翁山縣治據其麓翁山一名翁洲昌國東
改建中中左二二翁山三十里昔葛仙翁

一峯舊翁山縣治據其麓
今改建中中左二所
翁山一名翁洲昌國東
三十里昔葛仙翁

煉丹於此故名宋乾道中耕者得一銅鼎無足有
耳耳不穿竅中容一斗其底煤墨未泯識者為煉
丹器也徐偃王嘗居此城址

猶存唐置翁山縣以此命名
雙髻山 巒並聳宛如

雙髻鼓吹山 縣東昌國山之陰曰戰洋曰馬輿徐偃
王祠在焉山巔平坦如掌可容數百人

值風雨晦冥隱隱
石弄山 縣東昌國山石玲瓏
隱若鼓吹聲雲影穿漏故名石弄

山 縣東昌國東南海中世傳安期生煉丹
之所嘗以醉墨洒石成桃花紋故名
補陀洛

迦山 縣東昌國東海中約一潮可到佛書稱海岸
孤絕處也一名梅岑山或謂梅福煉丹於此

因名有善財巖潮音洞乃觀音大士化現之
地僧德韶鑿石甃橋宋寧宗題額曰大士橋
東霍

山 縣東昌國東北海中世傳徐福至此有
石棋盤修竹環之風枝掃拂常無塵垢
蘭山東

昌國東北海中巔崖險秀山縣東昌國東北海中

巖三石巘巖最為奇特形狀奇怪如蘭山

岱山縣東昌國東海玉峯山在岱山鷓子尖巔下

時有白霧寺鐘山在秀山之巔有古佛殿址塔砌

紫抹其巔猶存傍有一井遇陰晦隱隱如

鐘佛嶼山在秀山之巔一峯特立儼碓砧山在岱

聲如佛像傍現如背負一佛

海中屹起石門山昌國東海中兩黃公山昌國東

形如碓砧山壁立如門

云晉黃公能以幻術塔嶺山在黃公山之南相傳

制虎斃於此山故名士人登山見老僧坐

石上因疊石順母山昌國東海中有石竹嶼山昌

塔禮拜焉如牛形人謂石牛

西南海中隔岬止盤嶼山與竹嶼山隔海對西蘭

十餘丈叢竹生焉峙山勢盤旋故名

山 大若山 檉岸山 淳塗山舊名碓石山

滕墨山 窄峯山 小竿山 大竿山 蘭

山 大若山 檉岸山 淳塗山 舊名金碓石山

滕壘山 窄峇山 俱昌國 南海中 小竿山 大竿山 蘭

山 崑斗山 麻隰山 蛟山 登部山 馬秦

山 黃山山 徐公山 雙嶼山 石珠山 俱昌國東

南海中 東勾曲山 石馬山 石牛山 隩山 俱昌國東

海 浪港山 深水山 莆隩山 蛇山 竹山

洋山 東蘭山 元霍山 西枯山 東曉山

東枯山 桑子山 舊名桑石 石蜀山 東胸山 川石

山大北壁山 大衢山 浙衢山 三星山

嶼山 西須山 須皓山 洛華山 青閣山

馬跡山 丁興山 陽山 陳錢山 一名神前俱昌國東北海

中大磧山 東乳山 東岱山 西胸山 大洋

山 弔嶼山 俱昌國北海中 回峯山 西良山 長塗山

三姑山 灘山 長白山 西岱山 正策山

吳農山 如岸山 橫子山 冊子山 西桑

山 五嶼山 宜山 龜鱉山 俱昌國西北海中 嘉門山

曉峯山 小茆山 大茆山 三山 砂羅山

俱昌國西海中 藿山 黃石山 雞鳴山 東豸山 西

豸山 大板洋山 橫馬乳山 虎頭山 白踏

山 大桑山 青屯山 黃隆山 楊岸山 畫

象山 大板洋山 橫馬乳山 虎頭山 白踏

山 大桑山 青屯山 黃隆山 楊岸山 晝

拷門山 小磧山 黃羅門山 大小板山 綠

獅山 大小鐳山 廟址山 皆在海中 嶺孔野嶺

在青 布陣嶺 在長山東南岡宋高 大嶺 縣南 栢香

嶺 在栢香山 慈輿嶺 打酒嶺 獅子嶺 俱在慈 縣嶺

在明慧山縣 中嶺 縣南九 三塔嶺 在三 疊石嶺

東臯嶺 西臯嶺 曉峯嶺 茅嶺 沈公嶺 俱

東昌 巖十丈巖 縣南崇 千丈巖 縣西北 書字巖 縣

昌國一名桂竹嶼俗 響巖 在馬秦山巖石玲瓏相

歇轎巖

在馬秦山有石平闊五丈許黃給事結廬山側巖石上故名

箭巖

在馬

後山壁有箭鏃痕

烏龜巖

縣東昌國山石如龜

壘

見韓壘

縣南

盤壘

縣東南七十里

慈壘

縣東南九十里

合壘

縣東南一百里

小壘

縣東

一百二十里昌國

嶼竹嶼

樂家嶼

石白嶼

姚嶼

佛嶼

霞嶼

盤嶼

雙嶼

桂竹嶼

縣東一百二十里

里昌國

峯葛家峯

在金塘山視諸峯為最高世傳葛仙翁陳禪師金信郎同憇此山有

三仙堂遺趾煉丹井久旱不涸

十二峯

在東胸山峯列十二森秀可觀

蓮花峯

與

秦山對峙三石層聳如蓮花

洞豹洞

在洞山下

仙人洞

招寶山下

普陀洛迦山上

墩黃氏墩

縣西北四十五里白沙之東

金墩

靈巖

三都

川 附江胡河秋匯灣浦渡溪潭池井陘開堰

川 附江湖河秋匯灣浦渡溪潭池井礮閘堰

大浹江

縣南城外自蛟門海洋分派為支江向西

十里至鄞縣它山堰西北二百里抵紹興上虞縣

通明壩輿地廣記云定海有大浹江即此也晉安

帝時海賊孫恩寇上虞劉裕戍句章出戰小浹江

退還浹口宋高宗航海亦由浹口而出黃崎江縣

縣南十二里自竹嶼山海口分派為支

江蜿蜒西流六十里抵鄞縣五鄉巽下

南一百十里自崎頭海洋分派為支梅山江縣東

江西北流約半潮至蛟門出大海

里自崎頭海洋發潮西北流入湖白沙湖縣西北

烏崎頭山港經大嵩通於海

都周環二鳳浦湖縣西北靈緒三

里五十步

都周環一靈緒湖縣西北靈緒五

十入里

環三十里渚水溉田源泉湧漏河古濠河縣治北

舊志名富都湖又名萬金湖發源西

流抵大寺堰中大河縣西三十里西管六都自慈

長四十五里通西河縣西北四十里靈緒

橋分港南抵鄞縣北一都自慈谿縣香山

靈緒一都長五十里發源東流至靈緒二都由澥浦入

發源東流至靈緒二都由澥浦入大閘河縣西北

海西流向斗門山十五里合大河六十里

靈緒三都自鳳浦湖發源西流至靈地埭河縣東

緒四都接慈谿縣杜湖長四十五里南四

十里泰丘一都自盤溪發源東流接啓霞雲蘆江

巖溪過楊木堰由小山磧入海長三十里謝嶼

河縣東南七十五里海晏一都自瑞巖溪發謝嶼

河源東北流至穿山磧入海長二十五里謝嶼

河縣南十五里崇丘二都自鄞縣東錢湖發源東謝嶼

比流至石橋港分流過東斗村抵鄞縣五鄉磧謝嶼

長五新大河縣南三十五里崇丘四都自鄞縣東

十里錢湖發源北流至練盆橋分流至橫

山橋北真黃浦堰揚落河縣南四十五里靈巖一都自

下發源東流合太白

長五新大河錢湖發源北流至練盆橋分流入海

山橋黃滿堰 楊落河 縣南四十五里靈巖一都自抵五鄉磯 育王山下發源東流合太白

山水至石湫地埭堰西北向章家 湫石湫 縣東南橋接靈巖山水抵長山磯入海 三十里

源出太白山王荆公經行記 滙華家匯 縣東南二謂靈巖浮石湫之壑是也 十五里

灣石蓮灣 縣東南三 浦孔浦 縣西五 清水浦 縣西十五里

澥浦 縣西北五十五里即古之渤澥 槎浦 縣東南三十里 朱家浦 縣東南四十里

查浦 縣東昌國夏侯魯先 渡大浹渡 縣南一里即地志云伐越次查浦 大浹口為水

關屯船 石橋渡 縣西 湖家渡 縣南二 朱家渡 東舟師處 十里

江渡 俱縣南 箕山渡 縣東南 蘆浦渡 縣東五 小浹 三十里

渡 俱縣東南 施家渡 縣西南三十里 穿 蛭畧渡 十五里 一名沈家渡

山渡

縣南一百里

梅山渡

嵩子渡

俱縣東南一百里

舟山渡

縣東昌國

嘉溪

縣東南四十里靈巖二都

啓霞溪

縣東南五十里泰丘一都

舉溪

縣東南七十里泰丘盤舉鄉

慈舉溪

雁潭溪

俱縣東南九十里泰

丘二都

瑞巖溪

縣東南九十里海晏一都

章家溪

縣南三十里崇丘三都

徐

家溪

縣南五十五里靈巖三都

楊家溪

縣南三十五里靈巖二都

黃馬溪

昌國

水從柰嶺發源流注于海民田賴以灌溉

潭新婦潭

縣南三十五里

區溪龍潭

縣西北一百里遇旱邑民祈禱屢應

清林龍潭

縣南七里

釣巖龍潭

縣東南一

百雁潭

縣東南一百十里

九節龍潭

昌國城東五里田塍問昔人汲水得鰻刀

其鱣之九段烹諸釜俄頃不見翌日復汲於潭其鱣洋洋九節顯然人皆異之早往禱焉

岱山

龍潭縣東北山上有潭三三闊不一尋丈深不可測其潭水清則有物若鱣若鰻者出此潭或不可見

龍潭 縣東北山上有潭三闊不尋丈深不盈尺禱雨投以尺書則有物若蟹若鰻者出然或不

至書浮水面不沉 東龍潭 昌國介萬壽衍慶兩山間據山

洩潭 昌國據山之腰上有瀑布宣和中 小魯潭 昌國

遇旱禱之有蜥蜴 漩潭 昌國 青龍潭 在普慈寺之後

出焉又名岑江 葛蒲潭 昌國城西岑江之別嶼潭深

蛇顯異 山龍潭 昌國大 高大山潭 昌國俗傳有白龍乘雲

淵 高崧山潭 昌國岱 池東泉池 縣東八十步城隍

脉鹹西脉甘宋嘉祐三年今鄭洙以石甃四旁 洗

廣二十餘丈長廣之半深長四之一今湮廢 馬池 縣東北巾 蜃池 昌國一名筆硯 放生池 昌國南芙蓉

蓉洲 聖母池 昌國道隆觀聖母殿前方廣僅尋丈 聖池 昌國黃公魯南 井淵

德聖井 縣東北二里久旱不涸因以名觀 招寶仙井 招寶山巔久旱不涸 惠

泉井 縣東 舟山井 縣東昌國山海相接而鹹淡之味夙異 四眼井 縣東

昌國一井 硤乾硤 縣西城外二里 張鑑硤 東管二都 孔浦硤 四穴故名

莊家硤 蔣家硤 俱西管 澥浦硤 靈緒三都 朱家石硤

靈緒 張師浦硤 崇丘一都 板橋浦硤 崇丘三都 東崗硤 崇丘四都

張時徹記曰寧波治邑鄞與定海錯壤鄞東三十里 有東錢湖焉橫縮八十餘里合七十二溪之

流而瀦之溉田百萬餘頃鄞七鄉暨定之崇丘資之播藝胥受課焉然崇丘之引湖也必由斗門下

小河以達河之腹有蛇堰者細而逼江易決難築其決也水盡注於江勢若建瓴故河渠與湖未旱

而先涸二三農病焉定民曰是堰在鄞鄞民宜役民曰是利在定定民曰是役其弗能也鄞民乃壅上

而先涸三農病焉定民曰是堰在鄞鄞民宜役鄞民曰是利在定定民宜役其弗諧也鄞民乃壅上流定民決之每相聚鬪閩各挾其令長以訟曾無已時於時縉紳父老虞患日棘深求便宜之策圖而議曰若北去二十里所而堰則堰以上江盡爲河瀦停益巨蛇堰可無用即鬪訟可消止也爰以請於監守諸司諸司不察以爲難罔有興事其所謂江即名小浹港也自大關以南海支別而北上通五鄉嶼長可五十里比年夷寇充斥厲于關禁以斷鄉導交通之路而小浹港則故無關也不逞之徒乃姦闖出入其間晝夜絡繹莫可防制此其爲患又不止於河決赤地而已也維是甲寅之歲成都宋侯來令定海精察強幹綽有治才志在振厲頽靡以沛宣休澤孳孳問民所疾苦而興罷之乃父老欣欣慕向以其故告侯矍然曰有是哉今以爲民苟有利也其何敢不力乃從一二徒隸披草莽率士庶而景相之遂盡洞其顛末與往昔徙堰之議蓋相符也爰度東岡山之下江水稍淺橫

亘僅二十餘丈曰是可以堰西去二十餘丈即土田疏之以殺水勢曰是可以礮堰以蓄水礮以洩水度費金五百有奇遂以父老之請請于當道申之曰可與樂成而難與慮始凡民之恆情也築室道謀迄用靡成淆言之亂聽也是舉也利於農而不利于商將肆濶張以撓成功者踵至矣惟當道財察之已而次第報可下令惟肅庶民子來率作興事卒靡有梗議者工肇于乙卯四月迄於是年十月鄉民以畝率費而盡歸所給之官銀自是堰以上為河其下為江鹵水不得內湧河渠不得外洩溉田無慮數萬昔日瘠鹵之地盡變而為沃壤畝入可數鐘蓋不惟崇丘之民末無旱患而鄞之七鄉亦胥被汪濊矣又外寇內姦憑舟楫出入者不得詭踪跡以越屹如關隘之防阜民禦寇一舉兼得鄉之士庶祝天而謝曰維天祐我偏鄙民俾康于粒食保有家室惟侯功德世世當不磨乃廟而碑之謂東湖黃公信而可徵相率稽首乞余論著其事余乃言曰甚哉吏治之衰也卑瑣齷齪者

固無足論世所稱高等亦不過奔走逢迎急薄書

固無足論世所稱高等亦不過奔走逢迎急薄書
期會僥倖一切以免上官之督過云耳又况海寇
陸梁兵革繁興料丁轉餉魯靡虛時又孰能圖議
於几席之外與斯民興百世之利乎侯乃力求表
樹詢民之瘼不謀而僉同不費而事集此豈規規
旦夕與儕輩競於尺寸者哉於乎是可碑也已嘗
考之郡乘昔王元暉龔行修作它山堰李夷庚陸
南金濬東錢湖陳秘閣治迴沙閘皆洞悉機宜惠
澤無疆民到於今思之侯之績豈異是哉或以潦
水不得速洩殆不免於魚鱉則去郡二里許故有
江東礮閘修而復之啓閉以時將來無害灾斯百
世之利也侯名繼祖成都漢州人癸丑進士相其
事者縣丞徐廷祥江西東鄉人亦稱才能云其辭
曰每每原田亢爍爲厲介于二邑湖渠是利厥維
蛇堰難築易潰卷埽不休闔訟興矣父老曰咨堰
是用徙載相載度孰肩其事宋侯蒞之慨焉興喟
籲我庶民咨我庶士以景以望翦茲榛翳爰立之
堰爰作之礮蓄洩是宜膏澤不匱有屹其防姦宄

攸制匪直我萌狎於耕藝伊誰之賜父母孔
邇何以頌之振振麟趾何以求之昭哉萬禩長山

磯 青嶼浦磯 石湫磯 烏金磯 石蓮灣磯

石方磯 金川磯 俱靈巖二都 貝家磯 楊家磯

外鼠磯 裏鼠磯 小山磯 太慶磯 蕩子磯

俱泰丘一都 穿山磯 慶曆七年王安石宰鄞於是築堤捍浦為河於堤西石巖鑿二竅為

磯潤三丈六尺高三丈因名穿山磯 東山磯 傅家磯 錢豐湫磯

通山磯 俱泰丘三都 四浦磯 東浦磯 許家磯

木磯 朱家磯 廣修磯 俱泰丘四都 下林磯 明慧

寺磯 小蘆浦磯 沈家磯 俱海寧二都 寶聖莊磯

夏鼎磯 董家磯 俱海寧二都 五臺寺莊磯 海寧四都 慶豐

寺碑 小蘆浦碑 沈家碑 二都 寶聖莊碑

夏魯碑 董家碑 俱海晏 三都 五臺寺莊碑 海晏 四都 慶豐

碑 金魚碑 岑江碑 翁家碑 延祐志 作翁浦 蘆花碑

和尚碑 甬東碑 余家碑 俱縣東 昌國 閘新閘 縣小

南門 外 車堰閘 陳家閘 俱東管 二都 善慶閘 東管 三都 德門

閘 西管 六都 黃沙閘 靈緒 一都 蘆黃碑閘 和尚塘閘 澥

浦閘 白沙湖閘 俱靈緒 二都 梅林閘 徐家浦閘

鳳浦閘 鳳浦湖大閘 鳳浦湖東閘 鳳浦湖

西閘 金整浦閘 俱靈緒 三都 丁家浦閘 沈窖湖中

閘 俱靈緒 二都 湖門秋閘 杜門湫閘 俱靈緒 五都 堰慈孝

堰 章扣匯堰俱東管 楊家堰 橫河堰 陳家

堰 嚴婆堰 姚家堰 管家堰 大寺堰俱東管三

都 嚴家堰 另窻堰 潘家堰 潘家後堰 陶

家堰 上陳堰俱西管 烏隘堰 七畝堰 張家

堰 莊家堰 壓賽塔堰 倪家堰 虞家堰

鍾家堰俱西管 周家斗堰靈緒 洪家堰 梅林堰

下塘堰俱靈緒 嚴家堰 宣家堰 奉公堰

洞橋堰俱靈緒 鷺鷥堰 東虛步堰俱靈緒 張門

堰 莊家堰 夏家堰俱崇丘 吳家堰 湖水深

堰 汪家堰 石橋堰 楊家堰 黃世滿堰俱崇丘二

堰 莊家堰 夏家堰 吳家堰 湖水深

堰

汪家堰

石橋堰

楊家堰

黃滿堰

俱崇丘二

都 槎堰

亦作蛇廢

東崗堰

俱崇丘四都

槎浦堰

靈巖二都

太博堰

地埭堰

俱泰丘一都

楊木堰

大堰

吳源湫堰

冷水堰

胡家堰

大澤堰

洪橋堰

石曹堰

俱泰丘三都

清水堰

海晏一都

龍爪堰

海宴三都

塘後海塘

縣西北二

里起巾子山麓止東管二都按宋寶慶志云海環縣之東南北山勢盤旋潮泥淤積善經之皆可為田稍失隄防風潮衝擊則平田高岸悉為水鄉淳熙十年令唐叔翰與水軍統制王彥舉統領董珍申府聞于度支降錢米做錢塘例疊石甃塘岸六百二丈五尺嘉定十五年接甃五百二十丈其工役縣令施廷臣水軍統制陳文分董之塘有峻坂捍禦甚固又於石塘盡處再築土塘五百六十丈

以續之有永賴海宴二亭臨石塘之上亭今廢元

時崩圯國朝洪武十二年今何肅督鄞慈奉定

四縣民夫修築正德七年海溢漂溺城外石塘起

民居水利僉事胡觀增高土塘五尺

薰門龍王堂至武寧門養濟院邊成化間海道副

使朱紳備倭都指揮張勇築嘉靖十年增築至鎮

遠門清水塘東管孔浦塘西管白沙塘 虞家塘

海口二都靈緒塘西管靈緒塘一都長二

俱西管福性塘西管靈緒塘二都高八尺濶一丈

五都新土塘和尚塘俱靈緒鳳浦湖塘靈緒三都

尺十八龍山塘靈緒三都洪武間節婦沈窖湖塘靈

里孫氏赴京奏准創築竹嶼塘 黃家塘俱

緒四靈緒湖塘靈緒五都周

都丘一渡頭塘 大浹塘 小浹塘俱崇丘蟬舉塘

都

崇丘世忠塘泰丘三都長三山塘泰丘二都長二

都

都

都

都

都

都

丘一渡頭塘 大淡塘 小淡塘 二都 此處塘

崇丘世忠塘泰丘一都長三千三百丈三山塘泰丘二都長二百五十五丈高二

丈闊穿山塘泰丘三都長六倪家塘海晏一都長三丈潤二丈

尺三烏石塘有三一在馬秦壘一在下塘頭一在桃花壘皆海潮壅激砂石而成長者

數里短者百餘丈橋嘉定橋縣東北鼓樓前善慶橋縣西北今曹

家橋徐家橋洞橋通利橋市西橋慶

利橋又名廣利安樂橋黃家橋又名黃泥橋永豐橋俱西北坊

隅董家堰橋虹橋又名義慶橋雙橋林師橋任

家橋西歸橋七星橋俱東管二都范家橋又名羅家橋

韓郎橋俱東管三都新涇橋白龍廟橋賀家橋

王沙蠟橋 李鑿橋 童家橋 王家墓橋 路

林廟橋 永福橋 董家橋 孔浦橋俱西管四都 壓

賽堰橋 蔡家橋 四方橋 永寧寺橋 汪秀

才橋 駱駝橋 湯家橋 廣生橋 沈郎橋

周家店橋 壽齡橋 馮家橋 石橋俱西管五都 妙

勝寺橋 貴駟橋劉謁造 陸由工橋 余博橋俱西管六

都李衛橋 幢山橋 浦橋俱靈緒一都 賢良橋 大

橋 澣浦橋俱靈緒二都 張家橋靈緒三都 安靜橋 砂礫

橋 澤山橋俱靈緒四都 松浦閘橋 東湖閘橋 上

湖開橋 下湖開橋俱靈緒五都 鄭家橋 南宮橋

橋
澤山橋俱靈巖
四都
松浦間橋
東湖間橋
上

湖間橋
下湖間橋俱靈巖
五都
鄭家橋
南宮橋

酒庫橋
進士橋更名石堰
崇孝東橋
崇孝西橋

蔣家橋俱崇丘
一都
高壽橋
周龍橋
陳家橋
范

家橋
龍山橋
大堰橋
高橋
順道橋
謝

墅橋俱崇丘
二都
長山橋
和尚橋俱崇丘
三都
練盆橋

橫山橋
任錢渡橋俱崇丘
四都
大名洋橋
童家橋

蔣博橋
石湫橋
井亭橋
鼎耳橋俱靈巖
一都
衛

家橋
行者橋
方家橋
王家橋
薛家橋

宋隘橋俱靈巖
二都
牌門橋上有沃
類牌坊
清水橋俱里人御
史沃類建

李鑑橋 蔣家礮橋 湯家橋 陳晝橋俱泰丘一都

大興礮橋 洞橋 二眼橋 資聖橋 馬家橋

孫家橋 陳勝橋俱泰丘三都 石纜橋 謝家橋 上

孫橋 師姑橋 大名橋 念條橋俱海晏一都 麻車

橋 清店橋 柴家橋俱海晏二都 狀元橋宋

熙三年令王元創立於石欄刻云人從石上行狀元此時生遂以狀元名橋 國朝張信以狀元及

第符其言 東新橋 虞家橋 曉峯橋 監橋 第二

橋 第三橋 東江橋俱縣東昌國

象山

山 附嶺巖岫峯洞

象山

縣治北三十步形肖伏象因名其峯圓聳又

亭北有白鹿飲泉亭東有大老巖巖下有圓峯故祠

象潭山

自象山稍東而下因山腰有水

故**東塘山**

自象潭而下其麓為城隍廟今徙城內

鳳躍山

即象山之聯峯唐乾

符二年有鳳翔于上故名

梅溪山

縣東半里其巔有文峯塔今毀

王字山

縣東五里

頂平夷如王字因名

鼓吹山

縣東八里峯巒萃嶺巖壁空虛天將陰雨洞中有聲如鼓吹

甸平山

縣東三十里頂上平夷澗數十畝故名

雙泉山

縣東四十里大海中上有

二穴出泉味極甘冽巖上有巨人跡上馬石相傳安期生嘗遊於此故又名道人山境頗幽勝

崇

家山

縣東南八里低小園秀四面環水登眺衆山若拱

瑞龍山

縣東南十里又名烏

龍山周圍盤曲如伏龍故名 國朝同知李濂詩

曰秋入瑞龍山龍宮歲月間風吹石鱗動日出海

潮還貫酒醉蓮社尋僧打竹 爵谿山 縣東南

關無心憶城郭痛飲白雲間 小睦

山 縣東南 大睦山 縣東南 西殊山 縣東南 東殊山

四十里 縣東南 西殊山 六十里

縣東南 韭山 縣東南 一百里 產大韭遍地雲嵐四

八十里 霽則蜃氣煥發樓臺殿閣龍鳳之形

變態萬狀 馬鞍山 縣東南 一百二十里 秋閑山 縣

最為奇觀 其形類馬鞍故名

南一百 大雉山 縣東南 二百里 自小睦至此俱海

四十里 中山 過此則巨浸茫茫一望無際

瑞雲山 縣東北 十里 透迤起復狀 鄭行山 為瑞雲

若飛雪中 有憑虛高閣 聯峯昔

鄭行結菴隱于此故 洪水山 縣東北 二十里 童翁山 在洪

名其山 產丹桂佳茗

稍 東臯山 縣東北 十里 許內有小穴泉 西山 縣東

右 湧不竭 名曰旱井 又名甘泉 北三

十屏風山 縣東北 三十五里 過此 珠山 縣東北 三

右東阜山源不竭名曰旱井又名甘泉西山北三

十里屏風山縣東北三十五里過此珠山縣東北之

里蟠延廣潤鎮都凡四巖有古檜奇怪其石赤色

土出白堊更多異卉茗尤佳 國朝進士周希程

詩曰揚鞭海外肆閒遊俯仰宸寮豁遠眸萬仞嵐

光槎嶺暗百花香氣錦衣妝長虹駕彩丹霄落玄

豹呈文瑞靄浮輿劇不辭 王泉山去珠山十里山

歸路晚笙歌隱隱甜朱樓 玉味極 煉丹山縣西半里許隱映圓秀其巔平夷

甘列 煉丹山采陶貞白修煉于此又名蓬萊山

更上一峯曰大煉丹東麓曰西谷中有石床西麓

有簔衣巖巖壁有篆書數行不可識 國朝推官

王守詩曰停車臨碧海飛鳥凌丹山玉樹僊壇古

珠林藥竈殘靈泉剗木飲雲篆掃苔看天路鞭龍

虎蟠樾若可攀邑人進士周希程詩曰拭目峯巒

頂上行風生兩腋葛衣輕香疑遠嶠花呈態翠擁

修篁鳥弄聲壽敷海東紅日起山臨堞外慶

雲生豪吟自覺幽懷爽頓息塵機太宇清 大舉

山 百祥舉山 俱縣西 清潭山 縣西 大雷山 縣西

里盤據 白巖山 縣西北 下沙山 自白巖東過數步 數十里 三十里 由此至蝦蟆嘴可

入於 萬松山 自白石山西過數步其麓有智門寺 海 同知李濂詩曰秋出越王關叢林牛

斗間坐看東海月飛上萬松山有客乘驄 五雷山 至逢僧射蜃還石床如可借終夕聽潺湲

縣西北四十里有峯相 蒙頂山 縣西北四十五里 疊而下謝仙所生故址 為天台分脉蟠鬱

聳拔為邑山之祖上有花氣巖旱時少有 鳳凰山 雲氣必雨嵐作必晴厥中平行頗利耕稼

姜嶼山 俱縣西北五十里由此 橫山 縣西北六 越海登陸則為奉化境 十里橫於

台明之 白石山 縣西北六十里海 烏嶼山 縣西北 界故名 中為奉象分境

孤懸海中圓小如 獅子山 縣西南半 鷄籠山 縣西 珠為鄞奉分境 里以形名 南五

里 白石山 環翠山 聖娘山 俱縣西南十里 傳一女子在山隱

珠為對素分境
孤懸海中圓
如獅子山
里以形名
鷄籠山
南五

里 白石山 環翠山 聖娘山 俱縣西南十里 傳一女子在山隱

見若神 玉几山 縣西南二十里 橫奠於南兩 冠蓋 因名 峯稍起如几為邑治之案

山 縣西南三十里 頂列 五師山 昔有五師修道于 此俱成善果因名

山 產丹桂佳茗丁香 國朝邑人參政王棧詩曰 平生為有尋山癖 此日登臨一振衣 春逐馬蹄花

欲放香傳茆屋茗 初肥千尋石壁孤 雲在萬里瑤 空五錫飛最是東風二三子 雅歌歸去咲相依 郎

中應雲鷺詩曰 春日春風度五山 幾憑飛鳥暫躋 攀日臨翠壁 千峯動風捲青松 萬壑寒鳥道極天

城郭小花香滿地 洞門閒吏情 靈巖山 縣西南四 已逐江湖遠 便欲乘槎叩紫關 十五里巖

后奇怪極其天 巧有瀑布倒流迨百餘丈 奇 斛山 花古檜挺起巖端 仍有船艇蟪房 蟻印之異

縣西南 玉女山 縣南 石浦山 玉女南去五里 二萼 五十里 五里 中為石浦所

山 縣南六十里上有三峯春時禳花競發 國朝
祭酒慈谿陳敬宗詩曰三峯並起競繁華春日
都開萬樹花若把仙鄉作 **鷄鳴山** 縣南七
金谷石崇錦帳不須誇 **甌瓦山**

師娘魯山 **面現山** 與縣治相面海上一望
無間俱縣南八十里 **版**

場山 縣南九 **后門山** 縣南一百里跨山
而城為昌國衙 **天門山** 縣南

一百二十里海中即漢書所載東門也高二百
丈周二十五里國初建衛於此有昌國舊城 **于**

縮山 昔于縮隱漁於此 **大門山** **擔子山** **石壇**
卒而塋焉因名

山 俱縣南一 **大佛頭山** 高出海中諸山數百丈周
百三十里 一百餘里日本入貢以此

山為向道內平曠膏腴耕種甚利事 **台明嶼山** 兩
林廣記有東仙原為海中福地即此

相對於中流為台明二郡 **秋蘆門山** **楊大嶼山**
分境俱縣南一百五十里

踰此則為東甌境 嶺雙嶺 爵谿嶺 俱縣東南南朱

踰此則為東甌境
俱縣南二百里

嶺雙嶺

爵谿嶺

俱縣東南
十五里

朱

溪嶺

縣東北四
十五里

相見嶺

仙巖嶺

俱縣東北
二十五里

西嶺

縣西北
半里

彭姥嶺

縣西
一里

西沙嶺

高家嶺

俱縣西北
三十里

車嶺

縣西北
四十里

界嶺

石門嶺

俱縣西北
六十里
寧象分界

何婆

嶺

縣西北
十五里

行者嶺

姥嶺

俱縣西南
二十五里

東溪嶺

楊畧嶺

板嶺

俱縣西南
四十里

靈巖嶺

西溪嶺

俱縣西南

五十里象
寧分境

鷄鳴嶺

周畧嶺

俱縣西南
七十里

梅坑嶺

青部嶺

黃部嶺

俱縣西南
九十里

蘇畧嶺

黃枝嶺

俱縣

西南八十
里界寧海

番頭嶺

縣西南
九十二里

司後嶺

縣西南
一百二十里

巖

大老巖

見象山

仙掌巖

千丈巖

俱丹山下有巨

天

印巖

縣西七里形如花印

香火巖

縣西七十里形如香爐

蓮

花巖

縣西十里色赤如千葉蓮花

麗水巖

縣西三

鬼洞巖

縣西

里巖洞空濶容十數人

仙跡巖

縣東二十五里巖洞中有石佛前後

平夷三丈許成五采

胡孫巖

縣東一十五里其巖頓立如猿巖端有霧

南巖

縣南五十里三巖叅天如笋又名千頭巖

道士巖

縣南五十里高數十丈頂

平如

道

靈巖

見靈巖山

佛頭巖

縣南二十五里巖高十餘丈上有佛首中斷如

蜂腰岌

欲控又名搖巖環巖皆簷葛

化氣巖

即

花遇夏花開

公嶼

縣東五里

龍嶼

孤懸於海

白嶼

山

珠巖

即珠巖

嶼

公嶼

縣東五里

龍嶼

孤懸於海

白嶼

即

鴨嶼其形如鴨浮水面姜嶼縣西北烏嶼縣西北

鳴嶼 其形如鴨浮水面 俱縣東三十里 姜嶼 縣西北五十里 烏嶼 縣西北八十里

俱見 台明嶼 縣南一百五十里 楊大嶼 縣南二百里 俱見山 峯圓峯

縣北三十 洞鋸門洞 縣東南三十里在鋸門山巖 步見象山 半壁中濶三丈許其圓如規

洞內有二潭中一石笋如柱下有橫石如闕洞口 石壁兩分如左右手內案小睦山如圓珠外案大

睦山如筆架潮至洞下聲振如雷宋寶慶志云世 傳五龍聚會于此每歲土巳邑人候潮退入洞觀

之有巖花石乳繽紛懸墜下有五色石子瑩潤光 潔類寶石可愛更進四五丈則寒威凜然不可復

入矣歲旱或投以朱 書鐵簡風雨立至

川 附洋港湖河渡溪潭泉池井礮堰塘橋

洋大洋 東曰錢塘南曰大睦西南曰東門皆蕃舶 閩船之所經自錢塘而北則定海自東門

而南則 **港北港** 東達于洋西距鮎埼由陳山渡一
台温 潮至方門再潮至烏埼三潮至府

城 **湖白馬湖** 縣南六里相傳昔人望東塘山有王
下 氣因鑿之有白馬飛沒於此因名四

周皆田其地獨下舊時春夏渚 **河東澄河** 在縣
水秋冬泄之今則漲而為田矣 治左 **西**

澄河 在縣治右二河之源俱出象山舊以縣治址
作龜形以止象故浚二河渚水以養龜二流

會于縣治前入卦墩下從九曲溝南入於王帶溪
東流經儒學櫺星門下高阜磳至史家浹入于大

河 **大河** 在縣南門外源發鳳躍溪出東水門過南
濟橋合三十六澗之水灌上洋田六萬餘

畝十里至朝宗磳又五里至靈長 **塘路河** 在縣東
磳過此則地勢南下直趨入海 門外浹

路為河古稱東塘蓋 **沙河** 縣東三里源出象潭西
自岸以外皆海也 至應家浹南入東大河

今淤塞 **應家浹河** 在縣東南三里西接大河 **羅子**
成田 東北俱接沙河入東大河

徑河 縣南四里 **姚家河** 縣東南五里受梅嶺等
今淤塞 姚家河 縣東南五里受梅嶺等

今淤塞應家浹河東在縣東南三里西接大河入東大河羅子

徑河縣南四里今淤塞姚家河縣東南五里受梅谿等梅

溪河縣東五里源出王字山流半河縣東五里通

有上半河墨斗嶠河入東大河一派入姚家河車堰河俱白馬廟前河俱

東南木杓浹河俱縣東南七里通東大條盤河河有東條盤西條盤

崇家山前河縣東南八里東大河縣東南九里西

溪北接沙河源出象潭錦溪等潘家河縣南十里

澗南流十里至會源礮入海下村河接東大河入史家徑河

田四十高橋河史家徑河史家徑河

五畝王簿河俱縣東南十里宋隆興三年藕

河縣南十三里會主簿河之龔家河縣南十五里

上通木杓浹西入東大河又折而南流倪家河縣東

于條盤河會衆流至百丈岸磳入海南十五里今瑞龍河縣東南二十里源出瑞龍山

淤塞成田瑞龍河舊受會源磳水南流至慶豐

磳入海今淤塞惟千丈河縣東南二十里與瑞龍

一流至秀才磳此河受朝宗磳水分派南流五里經高平磳東流

合會源磳出瑞龍河今高平磳崩潮水壅遏二派

俱平而水三港口河縣南二十五里源出大來山

利弗通矣唐俱縣西西大河縣西南二

磳入小河頭俱縣西西大河縣西南二

分流上自唐家河下至西河白石徑河縣西南三

總諸流于西大河入三港口尚徑河縣西南五里西

籠山東入長浹河縣西南夏家浹河縣西南

而東入礮担浹河縣西南五里夏家浹河縣西南

三港口礮担浹河縣西南五里夏家浹河縣西南

馬家堰河縣西南六里支分西丈山河橫塘河

馬家堰河

縣西南六里支分西

丈山河

橫塘河

張家河

俱縣西南八里

西極河

縣西南九里通丈山河俗名西極河

馬岡

河

縣西南二十七里源出冠蓋山流入南塘及千丈瑞龍等河俱淳熙五年縣令許知新所開以

灌下洋之田今皆淤塞

渡湖頭渡

縣東北三十五里舊為陳山子渡國朝洪武二十一

年官設渡舡二隻徃僉渡夫六名皆出自奉化

黃谿渡

縣西十里

淡港渡

姜嶼渡

縣西北五十里舊名吳七娘渡洪武二十二年湯信國公檄奉化置船三隻渡

夫六名成化十八年分撥船一隻夫三名渡淡港

陳山渡

縣東北一十里

白

查渡

縣西南四里今革

溪鳳躍溪

縣西北一里源出鳳躍山

玉帶溪

源出

鳳躍山

錦溪

縣東三里源出象潭王家壩二水合流入東大河百丈岸入海

梅溪

八里源出鼓吹山至下
下林溪縣東北十里源出胡孫巖與安家溪

合流至大石步入海
冷水溪縣北十里源出鄭爵溪縣東南

源出前
珠溪縣東北三十里源出珠朱水溪縣西

五里源出湧泉
黃溪縣西十里源出鄭行大溪縣

潭流入三港口
十里源出大雷山一出青潭山
大雷溪縣西二十

一出蒼巖山合流入黃溪渡
雷山石鼓嶺
淡港溪縣西北四十里源出蒙於家

至墻頭入海
畧溪縣西北五十里源出蒙頂及磔西谿縣西四

源出蒙頂山流
至泗洲頭入海
東溪縣西南四十里源出五師山

管溪縣西南四十里源出大雷五師
二流至溪口由蠓江入于海
玉女溪縣西

十里源出板場坑玉女潭東攝潭縣西五十一里層

十里源出版塲坑玉女潭東攝潭縣西五十里層

山合流至五眼橋入海潭東攝潭峯峭壁捫蘿而

登有小瀑布落潭歲旱禱得龜鶴則雨隨車至白龍潭縣西南三十五

常涸有一石磨蓋其上旱時虔禱振錫誦經須臾水湧自磨孔而出東流則東雨四面溢則大通

湧泉潭縣西南十五里歲旱刑白鷺祭之鏡鉞方鳴泉即湧出金蛤潭縣東

十五里珠山之巔其潭晴雨皆涸旱禱則有水如注從石迸出須臾盈潭中有金蛤呼之有聲應即

雨山東面之巨穴潭縣東南二十里有二穴其深潭為大金蛤無際潭水隨潮升降下通龍

潭一名雙竇又名海眼西石壁潭縣西大雷山中有石壁高

可測相傳昔永明寺僧禱雨于清潭失水孟于潭中次日有禱於石壁潭得所失孟人謂二潭相通

清潭

縣西南十里連珠有七井極深不可測山木陰翳上有石雷注水于潭石壁多菖蒲

宋主簿陳震嘗以旱
禱雨下山而雨作
平石潭 縣西南二十五里
泉丹泉 在丹

山下世傳陶弘景投丹于井泉味甘冽
以餅注之水珠透餅而出又名透鏡泉
瀑布泉 見靈

巖山
石泉 見大
見玉
甘泉 見東
見東
放生池 縣南

步
魚池 縣東南三里十七都水深窳雖
大旱魚不死故名灌田五百畝
鑊底池 縣南

五
雙蓮池 縣南八里有並
蒂蓮生因名
仰天池 與雙蓮
池並
荷花池

縣南十里六都寬廣多蓮故
又名大藕池灌田五百餘畝
屏風脚池 縣南半瑞

龍池 縣東南十里廣七畝深九尺宋令許知
新因開下洋三河并鑿此以利灌溉
劉家

畧池 縣東南十二里亦
知縣許知新開
井大井 縣治政
平坊左
毛家巷井

縣東三
孫家巷井 縣西三皇
廟之東
南菴井 在西南
門內
瓦窰

井
縣東北一里旋井
縣東北四里下有石溝
縣東北四里下有石溝
縣東北四里下有石溝
縣東北四里下有石溝

井縣東北一里旋井縣東北四里下有石漕 碑縣東北四里下有石漕 碑縣東北四里下有石漕

宗碑縣南一十里知縣葉授建 永豐碑縣南一里 慶縣南一里

豐碑縣南十五里 塘碑縣南十五里以畜河水 會源縣南十五里

碑縣南十五里 秀才碑俱縣南 靈長碑縣西南十里 南塘碑縣南

三十里國朝嘉靖 中央碑縣南四里 陳兆碑縣東北四里

十里國朝成化間 楓嶼碑縣西五里 三眼碑縣南

九十里 堰孤山堰縣南一十里 李郎堰 城隍堰俱

西南一十里 王家堰縣西五里 蘇堰縣南二里 塘岳頭

五里六都 塘在五都洪武初築後坍塌成化間 西海塘六都 楓嶼知縣凌傳修築弘治間復坍塌

塘縣西五十里十都 鷄鳴塘縣南七十里 湖頭塘二十都 蘇魯塘

八都 陳莢塘縣東北三十五里成化十八年知縣凌

潮長一千四百五十九丈高一丈闊五丈甃石為道內復築隄高廣如數中濬河溝以蓄水隄之首

鑿嶺作閘因其旱勞以時啓閉得田二千五百五十八畝均分出力之家俾之穡民永利之後

巒塘二十四都一畝 珠溪塘二十四都二畝 馬盤塘縣南一百里 橋

永安橋即西橋跨鳳溪而鎖 圓峯橋縣北門外 徐家橋

縣西南 一百武 明倫橋縣東南儒學左前又名青龍橋 宣化橋縣東南儒學右前又

名白 虎橋 象山橋縣南二 綠野橋縣東南放生池南一名小橋 南濟

橋縣南門外因築城鑿濠水陸失其故道民甚苦之邑人進士周希程舍田一方拓河壘橋以為

民迎恩橋縣西 鳳躍橋縣西北 新橋縣南四里正

橋縣南門外因築地壘濠水一方招河壘橋以為

民迎恩橋

縣西門外

鳳躍橋

縣西北一里

新橋

縣南四里正統間建橋上

一洞流水湍急行舟艱阻橋且易壞嘉靖二十九年知縣毛德京更為二洞民便之

大橋

縣南

六里宋紹興年間建

湯家後門橋

縣南七里

烏溪橋

縣西七里

大溪橋

縣西八里

火燒橋

縣東北八里

海口橋

縣東北二十里國朝弘治六年知縣鄭琳

建嘉靖三十四年知縣毛德京修

風橋

縣東北三十里有仙巖金峯之勝隱者章位常風于

此因名

錢倉西橋

縣東北四十里嘉靖二十年耆士易顯建

太平橋

縣東北四

十里洪武三十四年倭賊登劫湯畧錢倉千戶易紹宗率兵殺賊于此被害其裔孫易寧易顯乃於

死節之處壘石為橋號曰太平識其殺賊安民之勲也

登明橋

縣西二十里

歐陽

橋

縣西四十里成化間重修里人交橋適同知歐陽懋過此因名

芝橋

縣西南三十里

東

溪橋

縣西四十里

蠣江橋

縣西南五十里

南關橋

縣南九十里
邑人侍郎俞

士吉奉命諭日本於此發舟因名正德間廢義官王玉重建

五眼橋

縣南九十里

書圖注浙

寧波府志卷六

寧波府志卷七

志三

南京兵部尚書郡人張時徹纂修

寧波府知府蜀威遠周希哲訂正

經制志

司馬氏曰吾聞古太上無爲治而不有追軒轅繼
作則象乾坤陳常叙極布物章軌用一於天下雖
帝王代殊其爲極一也

聖祖之興損益千古自朝廷以達方國布典訓昭
職掌頒紀物禮樂刑政燦然備具列職之吏咸得

循常而弊治經政而擾民比之虞典周官無異軌
矣乃今論次其職掌諸凡政化所資者爲學校爲
公署爲兵衛爲城隍爲秩祀爲郵舍爲都鄙列之
經制蓋皆經綸之石畫而康奠之弘謨也先民有
言爲政猶作室也規方授事主人任也程能奏功
工師責也夫旣以授之矣率職虔事不愆于素其
在所司哉其在所司哉

官制

司馬氏曰唐虞稽古建官惟百夏商官倍亦克用

又自時厥後建邦立極陳殷置輔蓋在成周之制

又自時厥後建邦立極陳殷置輔蓋在成周之制
詳矣秦漢而下代有興罷大都因事命名其秩靡
有恒也補漏塞違其政不足經也求其庶幾則唐
之六典乎

國朝鑒于古昔布案奠服部制監監制牧牧各制
其屬綱紀相維臂指相使故即一郡而列郡可知
也即一邑而列邑可知也吾明介在海壖牧境邊
夷固屏翰之國而要害之區也乃其置設亦無浮
於他壤蓋得其人則專而易治不得其人則冗乃

寧波府志卷十一
益焚要在斥姦汰墨以行安民之政云耳乃者海
徼不寧增置文武大吏爲之鎮遏蓋經制益密而
責任亦加嚴要皆吾民之所恃以爲命者也

統轄

巡海道按察司副使一人掌凡經畧海防簡練水
陸官兵處備糧餉之事凡墩臺關堡船隻器械時
督其屬而飭治之如有怠玩弗虔及作姦犯科者
以憲令糾治之凡夷寇告警及境有草竊大者則
督兵剿之小則捕而誅之凡戰守之事胥與總兵

督兵剿之小則捕而誅之凡戰守之事齊與總兵同之其重大者則以白于撫按諏之三司協議而後行之

總兵府都督一人掌凡鎮守浙直地方備禦倭夷保安軍民之事凡修葺城堡設立水寨查理戰船整辦器械操練軍兵選補行伍把守要害皆督其屬而治之凡水陸之寇調度各省沿海軍馬而逐捕之凡重大之事會同各巡撫及副總兵議而行之境內所屬知府以下若叅將守備把總等官皆得施其節制

參將府參將一人掌凡操演水軍團練保甲設立
水寨查理戰船整辦器械防禦倭寇之事平時嚴
勅其屬設防修備有警則下令隨賊所向而剿之
凡總督備倭等官咸得以軍法節制之

有司

圖

寧波府知府掌凡朝貢慶會禋祀喪紀治教之事
凡兵戎錢穀獄訟興作屬邑之長以告辨其可否
而下之凡詔令符檄至則謹受以令於屬凡百姓
之利病大者白于上司而興罷之小者專之察僚

屬之賢否上下監若部以聽廢置時申其禁令而
 懲其不恪同知一人掌凡勾稽軍戎之事通判二
 人一掌凡察捕盜賊之事一掌凡歛散供賦之事
 推官一人掌凡訊刺訟獄之事皆得佐其長而聽
 政 吏房司吏一人典吏二人 戶房司吏一人
 典吏二人 錢科典吏一人 糧科司吏一人典
 吏二人 禮房司吏一人典吏二人 兵房一科
 司吏一人典吏二人 兵房二科司吏一人典吏
 二人 刑房一科司吏一人典吏二人 刑房二

科司吏一人典吏二人 工房一科司吏一人典

吏二人 工房二科司吏一人典吏二人 承發

房典吏二人 架閣庫典吏一人 宏濟庫攢典

一人

經歷司經歷一人知事一人掌贊郡之小事凡臺

司秩五品以下者文檄皆下其司以達于府其報

上亦由之 典吏一人

照磨所照磨一人檢校一人掌凡勘覈文卷之事

典吏四人

儒學教授一人 佐訓導四人 掌凡教化誦肄之事

儒學教授一人佐訓導四人掌凡教化誦肄之事
戒令則有臥碑教條則有憲敕凡督學臺使始視
事聽其申飭而授事於諸生監若部則弊其選舉
入額之多寡而殿最之 司吏一人

司獄司司獄一人掌凡囚禁之事囚至則謹籍其
數審其輕重別其寢處穢則滌之餒則飼之疾病
則醫療之不得專者以白于府行之日嚴扃鑰察
械繫以爲常囚出則亦籍之 獄典一人

稅課司大使一人掌凡商賈屠沽之稅凡民間貿

易田宅則印其契券歸而藏之以防贗偽 司吏

一人

宏濟庫大使一人 舊掌凡屬縣歲輸金錢及諸司

贖金若没入貨貝凡出納則謹籍之

廣盈倉大使一人佐副使一人掌凡屬縣歲輸糧

米凡官吏俸稟軍人孤老月糧皆取給焉出納則

謹籍其數別設預備倉儲贖穀以備荒政其攢典

一人

織染局大使一人掌凡歲幣練染之事

四明驛驛丞一人掌凡館穀之事凡賓至則視將

織染局大使一人掌凡歲幣練染之事

四明驛丞一人掌凡館穀之事凡賓至則視符
檄而高下廩饌之籍其用數以備鈎稽驛吏一
人

岑江岱山螺峯寶陀四巡檢司各巡檢一人掌徼
巡境內譏察非常凡有姦盜則擒捕之以上于府
縣而治之歲以捕盜之多寡報于上司而考其殿
最各司吏一人

陰陽學正術一人掌凡晝夜漏刻之事境有災祥
則以申於府而遞上之

醫學正科一人掌凡疾病治療之事獄囚病則察視之而白其輕重真僞
僧綱司都綱一人副綱一人

道紀司都紀一人副紀一人各領其徒而施其教
其徒有犯府下所司察治之凡祈禱襴襜則率其徒以從事凡春秋丁祭合樂則道士以班聽

鄞縣知縣一人掌凡一邑之政令其綱紀視府凡大者則受成於府小則專之縣丞一人主簿一人掌凡察捕盜賊徵歛錢糧督治河防之事皆得佐

其長而聽政典史一人掌凡贊治邑之小事

掌凡察捕盜賊徵斂錢糧督治河防之事皆得佐

其長而聽政典史一人掌凡贊治邑之小事 吏

房司吏一人典史二人 戶房司吏一人典史二

人 糧科司吏一人典史二人 禮房司吏一人

典史二人 兵房一科司吏一人典史二人 兵

房二科司吏一人典史二人 刑房一科司吏一

人典史二人 刑房二科司吏一人典史二人

工房一科司吏一人典史二人 工房二科司吏

一人典史二人 承發房典史二人 架閣庫典

吏一人 舖長司吏一人

儒學教諭一人訓導二人其職視府學司吏一

人

大嵩場鹽課司大使一人掌凡督辦鹽課之事

攢典一人

甬東巡檢司巡檢一人圖司吏一人

慈谿縣知縣一人縣丞一人主簿一人典史一人

其職視鄞吏房司吏一人典吏二人戶房司

吏一人典吏二人糧科司吏一人典吏二人

錢科典吏一人禮房司吏一人典吏二人兵

房司吏一人典吏二人

刑房司吏一人典吏二人

錢科典吏一人

禮房司吏一人

典吏二人

兵

房司吏一人典吏二人 刑房司吏一人典吏二

人 工房司吏一人典吏二人 承發房典吏一

人 架閣庫典吏一人 舖長司吏一人

儒學教諭一人訓導二人其職視鄞學 司吏一

人

松浦巡檢司巡檢一人 司吏一人

向頭巡檢司巡檢一人 司吏一人

陰陽學訓術一人

醫學訓科一人

僧會司僧會一人

道會司道會一人

官

車廐驛驛丞一人以上各官其職皆視府屬

鳴鶴場鹽課司大使一人副使一人攢典一人

奉化縣知縣一人縣丞一人主簿一人典史一人

其職視鄞 吏房司吏一人典史二人 戶房司

吏一人典史二人 糧科司吏一人典史二人

禮房司吏一人典史二人 兵房司吏一人典史

二人 刑房司吏一人典史二人 工房司吏一

人典史二人 承發房典史一人 架閣庫典史

二人 刑房司吏一人 典史二人 工房司吏一人

人典史二人 承發房典史一人 架閣庫典史

一人 舖長司吏一人

儒學教諭一人 訓導二人 其職視鄞學 司吏

一人

塔山巡檢司巡檢一人 司吏一人

鮎鯨巡檢司巡檢一人 司吏一人

陰陽學訓術一人

醫學訓科一人

僧會司僧會一人

道會司道會一人

連山驛驛丞一人

西店驛驛丞一人其職皆視府屬 各司吏一

人

定海縣知縣一人縣丞一人主簿一人典史一人

其職視鄞 吏房司吏三人典史二人 戶房司

吏一人典史二人 糧科典史二人 禮房司吏

一人典史二人 兵房司吏一人典史二人 刑

房司吏一人典史二人 工房司吏一人典史二

承發司典史一人 架閣庫典史一人 舖

房司吏一人典吏二人
工房司吏一人典吏二人

人 承發司典吏一人 架閣庫典吏一人 舖

長司吏一人

儒學教諭一人 訓導二人 其職視 鄞學 司吏一

人

陰陽學訓術一人

圖

醫學訓科一人

僧會司僧會一人

道會司道會一人

浙

廣安倉大使副使一人 攢典一人

常盈一倉三倉四倉五倉各大使一人 各攢典

一人

管界巡檢司巡檢一人 司吏一人

長山巡檢司巡檢一人 司吏一人

穿山巡檢司巡檢一人 司吏一人

霞嶼巡檢司巡檢一人 司吏一人

太平巡檢司巡檢一人 司吏一人

清泉場鹽課司大使一人 副使一人 攢典一人

長山場鹽課司大使一人 攢典一人

穿山垣場鹽課司大使一人 攢典一人

長山場鹽課司大使一人

攢典一人

穿山場鹽課司大使一人 攢典一人

龍頭場鹽課司大使一人 攢典一人

象山縣知縣一人 縣丞一人 主簿一人 典史一人

其職視鄞 吏房司吏一人 典史二人 戶房司

吏一人 典史二人 禮房司吏一人 典史二人

兵房司吏一人 典史二人 刑房司吏一人 典史

二人 工房司吏一人 典史二人 承發房典史

一人 架閣庫典史一人 舖長司吏一人

儒學教諭一人 訓導二人 其職視鄞學 司吏一

人學文館一人備藥二人其銀師雜學一人

陰陽學訓術一人吏一人
館
輔是同吏一人

醫學訓科一人吏一人
吏二人
承發公典吏

僧會司僧會一人
書
同吏一人典

道會司道會一人
圖
同吏一人

廣積一倉二倉三倉四倉各大使一人
各攢典

一人
浙人主職一人

陳山巡檢司巡檢一人
司吏一人

趙舉巡檢司巡檢一人
司吏一人

監尉給巡檢司巡檢一人
司吏一人

趙舉巡檢司巡檢一人 司吏一人

爵谿巡檢司巡檢一人 司吏一人

石浦巡檢司巡檢一人 司吏一人

玉泉塲鹽課司大使一人 攢典一人

學校

書

司馬氏曰古者居肆造士其所從來遠矣虞有膠夏有序在類之詩以頌魯公昭教本也明君慈牧罔不潤澤菁莪廣厲學官之路而學社鞠蔬圃朋徒相倚席而嬉君子是以知否政矣郡自唐肇州以來學亦興起其間廢置廣狹及規條餼養厚薄

不同其爲造士聯師之意則未之有改也俊髦雲
興楨幹王國雖風氣則然孰非詩書禮學之所追
琢乎故今論次宮宇之崇雄守令作新之勞勩學
師之氏名以逮經藝卷帙列諸簡策俾鼓鐘者興
豈弟作人之思而園橋者振居息藏修之志云爾

府學在城西北隅

府治北
鑑橋西

中爲先師廟舊名大成殿凡五間東西兩廡凡三
十間前爲廟門舊名大成門門之外爲泮池跨以
石橋三又前爲泮宮門門外爲甬路三又前爲黌

石橋三又前為泮宮門門外為甬路二又前為

門廟後為明倫堂凡七間堂後為尊經閣今為敬

一亭中為御製敬一箴凡五間東西列齋四凡十

二間東曰守中進德西齋後為號舍凡三十七間

號舍南為祭器庫凡三間庫南為宰牲所凡三間

又西為射圃亭凡三間亭後為會膳堂凡三間今

東齋後為啓聖祠凡三間祠後為齋宿所凡三間

泮宮門之西為名宦鄉賢二祠祠各三間祠之南

為土神祠中附文昌魁星凡三間泮宮門之東有

門至詠歸亭又東稍前為教授宅又前為訓導宅

西爲訓導宅又前亦爲訓導宅各三間其一宅今圯又前爲學門面河河舊四周學宮名腰帶河今西南淤塞

學故在四明山之勾章地唐開元間始建州學燬于兵貞元四年守王沐首創大成殿宋天禧二年李夷庚徙今地造明倫堂浚泮池合廟學爲一建炎兵燬聖殿獨存郡人林暉捐金草定黌宇紹興七年守仇愈初立重門泮宮廣殿講堂齋舍庖湍具舉李璜爲之記其畧曰四明據會稽之東抱負滄海枕山臂江重阜崇

山嶺連亘數千里其浸不涸於海而滄以爲湖山川

其舉李璜爲之記其畧曰滄海枕山臂江重阜崇

嶺連亘數千里其浸不滯於海而瀦以爲湖山川
之勝雄傑茂異所以人才英拔視他郡爲甲後進
縫掖往往冰玉秀整廉利好學蓋自祖宗以來名
公碩儒文詞爲諸儒倡者縉紳至今誦之郡舊有
學制度甚偉建炎胡虜之禍鞠爲茂草而先聖之
殿僅存扶持傾歌不庇風雨荒榛斷址使人愴然
懷舊而悲焉今新昌石君延慶光錫學問淵博連
中三科四方望風欽矚願執經席下以丐餘論紹
興五年寔掌是邦之教事居無鬻舍食無梁肉水
火器皿之用凡百不備學者猶且負笈而來棲於
敗屋之下弦誦之聲不絕蓋其風俗好學如此會
太守仇公以次對出鎮恭致天子崇儒右文之意
歲時嚴奉牲幣盛服搢笏祠于庭下將事既畢延
見諸生酌以酒醴每病餼廩不充以爲公私之患
明年政成乃斥公帑百六十萬又丐於耆舊鄉老
得錢八十萬始益賦入助其供給復以估摧廢材
瓦木竹秆凡十萬九千六百有奇益以調度之餘
四百萬錢以爲梓匠丹堊之費初立重門兩序敞

其後以爲講議之堂東爲庖湍之舍閉閤深麗翼瓦飛聳神位像設籩豆俎簋燠爛一新既落成率諸生行舍奠之禮是日鼓舞歌詠莫不稱頌仇公之德與石君之勤竊嘗謂古者有國有鄉必立學校蓋非苟然而已以爲君子之居而禮義之所從出也爲諸侯者于此乎受成遣師以服遠人爲士大夫者于此乎遊燕休息以議政事執政者又從而究其言善否因以改行下至游士胄子編戶庶民莫不雍容進退於斯講求先王之道皆得興於禮義及其秀傑穎脫則又論而升之俾之爲天子政事之臣學校官府初無二體後世先王之道不明武吏以殺伐暴悍爲能文吏以簿書期會爲重其間深文刻害便法自營則悠悠之譚指爲廉正怙其驚忍以投時好如蟲食木中傷敗冲氣卒至穿穴侵漏與本俱傾而莫之知也大抵自漢而下承暴秦之緒維持固結之道一切主於法令劫持天下使不能去無復父子君臣之愛一旦潰敗不可鈐扭誠以平昔用法便文之積也今承漢唐之

後去古益遠爲吏者視斯民如仇讐居官者指公
府如傳舍朝夕從事米鹽雖刀之末爲治之道追
胥筭歛耳非復有文學禮義之說也至尊虔勤於
上隆師重傅以明先王之道而六經之旨不行於
士大夫之間處心積慮官遷留滯而止士之留於
庠序者裁決經史取青換白以待有司之問交相
告語惟恐趨赴功名之後如是而望風俗之醇厚
億兆之孝弟忠信難矣郡之學名曰禮義而先王
遺風餘訓標準在是爲政者尚指以爲不急之務
不已甚乎四明環地千里浮屠老子之宮無慮數
百區窮極土木以享王侯之奉然以州郡之力學
校之事求數十楹以庇其徒而艱難勤勩積歲十
數不克有成良可歎也今仇公適丁搶攘之際撫
臨一方未及報政而公私便利風化醇厚無厨傳
過客之事而有恭儉率循之益爲善者有所恃而
不懼姦宄小人知所畏憚而不敢自肆是以風颯
海舶夷商越賈利原櫛化紛至遯來波濤訾伏山
谷休靖育風怪雨不敢輒作乃能以其餘力及於

學校養育人材用為異時興起太平之資其所以忠于國家惠其壽類之意深矣又能斥其帑藏之積勉厲羣寮上下協同以濟茲其用心豈非知所先後不忘其本者哉

淳熙間守趙

善湘教授黃一震樹櫺星門後守岳甫教官周粹

中郡人尚書汪大猷侍郎史彌大增修之判府魏

王愷立射圃後殿撓咸淳六年守洪燾更建郡人

王應麟為之記其畧曰

天子初郊見之歲法駕視學謁款先聖濟曾子子思

侑饗建首善風四方罔不丕式彝訓越再歲吏部尚書洪公燾以敷文閣學士來牧四明秋舍奠于學顧瞻禮殿梁棟侈剝喟然曰大哉聖人之道於穆不已惠我無疆矧東漸于海遠溯洙泗簪綬之盛擬鄒魯職在宣化弗惟道原是崇曷克稱明詔若稽郡乘舊夫子廟肇自唐貞元四年至今四百

八十餘矣元氣回復理若有待明年實咸淳紀號
之六年乃鳩工飭材而鼎新之穹棟碩楹與奕巖
敞視昔有加焉某月日虔爰用幣衿佩雲集相與
端拜而議曰吾邦自慶曆諸老淑艾後進乾淳大
儒闡繹正學孝弟修于家而仁遜興德齒尚於鄉
而風俗厚禮義明于心而賢材盛善信充于已而
事業顯成我者夫子也其功與天地並世之言治
者謂古道不可御今先政刑後教化道寢微而俗
滋薄甚覲天衷民彝之統紀可謂知本乎昔魯僖
公能修泮宮威德所被至於海邦夫子列其詩於
頌而先儒傳春秋則曰學校爲國之先務雖用民
力不可廢也故不與新作南門槩書之策今公茲
舉合詩春秋之議豐道扶教作新數百年幾墜之
緒盛德至善百世不忘也于是郡博士請書成事
于石應麟世家于鄞幸得從先生長者後升堂聞
金石之音入宮墻而見宗廟之美惟遊於聖人之
門者難爲言曷敢贊一辭竊嘗聞之論語始之以
君子終之以君子學者所以學爲君子也凡我同

志服膺聖訓陟降庭止昭假不違上以承天子之
休德下以篤師帥之善教罔俾克廣德心專美魯
之多士尚其懋哉教授孔景行陳元亮跨橋於泮池四旁

甃石維闌元至元十九年殿學悉火于兵二十八

年浙東廉訪使陳祥重建學併儀門東西各建幕

次以爲官員齋宿之所又立尊經閣即舊基而爲

之王應麟爲之記教授吳宗彥創建賓序齋大德

間教授趙孟節創建土地祠至大二年廉訪使趙

宏偉教授蘇堦營葺大成殿及從祀廊任仲高爲

之記其畧曰天子即位首崇學校務作養人材以備選擢德至渥也海內士莫不感激

思奮田期以表明詔惟四明古名郡夫子廟學甲浙

之記其畧曰天子即伯首崇學也海內士莫不感激

思奮期以奉明詔惟四明古名郡夫子廟學甲浙東壬午既燬有捐所居堂以為殿自謂庫隘復不以時修葺稟乎其若壓至大巴酉夏六月廉訪副使趙公宏偉慮囚寔來環顧歎息上方嚮用儒術式隆加封之典而廟祀弗稱非所以昭尊事宣教化也乃與教授蘇君愷謀督租入樽用費學官輸俸諸生輟供儒人之在籍者助有差龜告考度鳩匠庀工物直相得而木石川流地效其良勞佚惟均而丁夫雲集人盡其心羣材既豐衆作咸秩初梓人以圖上一如公指授毋襲前陋毋侈後觀視前高一尋前廡之廣半之既禮行而周旋有餘地樂作而縣設有匪亟匪徐有嚴有翼閎麗靚深悉遵禮制法宮既正爰及鬻宇成書有閣肄業有齋講堂數十楹周垣數百尺棟屋之橈壞瓴甍之殘缺丹堊之漫漶或易而新或因而理弗為苟完以植永固萬日聳瞻於前烈有光焉既告成功我公蒞政祗謁薦誠用答嘉貺乃揖長老招諸生而進之曰庠序之設古今攸重非直為觀美也蓋知所

以為學乎學者合內外之道自謂開物成務而無
 本則非治自謂窮理盡性而無用則非學本諸心
 體諸身徵諸庶民堯舜行此道千載而上所以為
 唐虞夫子明此道千載而下可以為堯舜布在方策
 炳如日星學者可無用力乎高明廣大尚友古人
 毋使簡編之富徒資蠹蝕也藏修游息相與濯磨
 毋使羣居之樂適滋玩愒也正席而講環坐而聽
 毋為口說之勝而耳學之淺也由是得其門而入
 見宗廟之美百官之富窮而其志足以有守達而
 其才可以有為忠信之行漸被鄉閭詩書之化陶
 冶萬物立太平之基垂無窮之聞此夫子之道學
 者之事實聖朝嘉惠學校之至意也僉曰謹受教
 願刻之石以詒來學且識其顛末云

延祐六年教授吳廷獻合檣星
 門復加繕修歲久堙圯 國朝洪武初知府李仲
 文經度修之尋以事去二十三年諸生合緡錢畢

宋... 皇朝通志卷一... 皇朝通志卷一... 皇朝通志卷一...

工未幾閣堂齋舍爲風雨所傾越明年藩司請于
朝將沒入官地拓大之即故址作堂閣時同知張
耀督其役知府吳思誠出俸資易民居相繼卒役
三十三年知府王璉增置左右二橋永樂間知府
魏宗判廖潤教授鄭深道大爲修飭宣德乙卯知
府鄭珞重建祀廊儀門後正統再任以廟學相混
易陰陽學址建門設垣周璣爲之記天順甲申知
府張瓚廓基改建殿堂廊舍宮門祠圍咸撤而新
之邑人王來爲之記成化丙申知府方達大爲修

葺甫成僉事吳璘至協謀闢尊經閣復于射圃南
 甃池築室為諸生藏修之所郡人黃潤玉為之記
 弘治丁巳知府伍符增修殿堂展闢射圃郡人屠
 瀟為之記嘉靖庚寅用輔臣議撤像祀立牌位扁
 大成殿為先師廟大成門為廟門更尊經閣為敬
 一亭嘉靖甲午守鄭威重修郡人王應鵬為之記

其畧曰物之興廢有時而事之成敗在人時可矣
而人為不副亦時之未至也物皆然而况

于斯文之興喪乎郡學之制肇于前太守鄭公珞
公曰朝名臣宣德間 敕守吾寧其所以作新

而造我寧人者種種具存建學特其一事耳
以人與者非邪夫前人倡之而後人因之

乃今不能支一楹至使大壞極敝而後已安望其

乃今不能支一植至使大壤極敝而後已安望其
有所謂教乎然而人才之盛有光于昔者其流使
然也今天子崇文右道簡任師儒其拳拳於敬
一之訓談者謂化行有期而詎謂其責之有司者
如是之難也所謂時可矣而人為不副者非邪夫
會文以輔仁者謂其有相觀之益講論之資也故
曰觀感廢則怠心生講論踈則實理晦今士無居
肆之地而欲渙焉收一旦之績難矣乃者憲僉莊
公用賓憲副戴公金少叅姜公儀謀議僉同狀之
監察張公子立令郡縣長貳圖之時郡大夫鄭公
威甫至即毅然任事度材經費聚衆鳩工稽弊考
績各有攸濟是役也為殿為堂為廡為祠為度為
齋舍為亭為扉為類為庖廚為庾庫各若干垣者
圍者梁者各若干經始于甲午之夏訖功于是歲
之冬不廢不擾而煥焉永式僉
曰大夫之功亦將事者之能也

修郡人張時徹為之記其文曰

寧波負東海而郡
崇巒復嶂鸞翥鵬

騫環數千里而峙江湖匯澤浩晶縱橫興雲雨而致百物蓋神靈之府而雄麗之都也奇淑所鍾寔生才哲上之明先王之道建康濟之勲其次亦以學業自雄標藝圃而翔天衢者踵相望也勝國以前不暇詳矣皇明馭寓科甲蟬聯閥閱輝映蓋可按牘而數也其在於今非無卓偉瑰傑之士亦稍稍尠寡替矣巽峰張公初守衢州以能治劇改蒞吾郡風裁凜凜境內大治雅慕文翁之風欲興起教化以復文獻之舊環視學宮顧瞻廟貌則惕然傷之曰余聞之上敞則草木不長澤污則龍蛇不宅茲固多士成材之所也而若是陋乎乃規度程督以飭以繕自門堂殿閣以及齋舍庖湏罔不植其傾圯而新其黓剝枚枚如也翼翼如也既訖工公乃率師生舍奠于先師升堂講誦進而告之曰諸君子知所以修學之意乎蓋亦有風厲之道焉夫學者所以學爲聖人也聖人之道不在於夫子之宮墻而在于吾之一心故曰萬物皆備於我曰歸而求之有餘師此其的也昔子貢門人之高

第也其齋說夫子則曰宗廟之美百官之富夫豈

弟也其稱說夫子則曰宗廟之美百官之富夫豈以門堂廟寢駿犇登降言之哉無亦謂吾心之宗廟百官也今諸生周旋俎豆鏗鐘而考鼓弦誦息游豈無有感而興思者乎是故陟其階序而知基之不可不豐也仰其穹窿而知梁棟之不可不壯也瞻其翬飛而知輪奐之不可不飾也觀其華澤而知丹雘之不可不鮮也一不備不足以爲美室學亦猶之忠信其基乎道德其梁棟乎禮樂其輪奐乎文章其丹雘乎一不備不足以爲成德故曰學有緝熙于光明曰念始終典于學修其學之謂也宮牆之弗飭有司者治之身心之弗飭則多士將誰諉乎故曰有風厲之道焉諸君子其敬念之哉諸生唯唯受命再拜稽首而退諸文學博士懼嘉績之弗宣無以詔於永永相率乞余言記諸麗牲之石余乃言曰善哉教也多士庶幾有興乎始余童時見學士先生率朝夕誦肄不輟其聚而羣也陳簡編援訓詁更相辨難必求竟其旨歸高者貫穿經傳旁羅子史百家其次亦專門名家精其

師說其爲文也必助列毫分傳于經義以故射榮
顯名往往率先它郡薦書未出而已逆知其姓名
九矣此非獨氣數之盛亦倡導之者得其方也
今也不然鏘鏘濟濟多不見錄於有司視昔彬彬
文學之風何如哉此非獨氣數之衰亦倡導之者
無其方也今郡長公加志庠序作興人材固多士
自新之會也得無有跂前修而崇正學如前所謂
明先王之道建康濟之勳者乎詩曰豈弟君子遐
不作人郡長公之謂也又曰高山仰止景行行止
諸弟子之謂也請以是詔諸將來若茲學興建之
故則前輩蓋論之詳矣公名正和世爲南昌人起
家丁未進士贊其事者同知侯國治通判段君在
周君儒推官查君光述知縣夏君儒皆有造於多
士者也司教則教授王玠訓導劉義謝式吳君愛
丁漢勗率多士夙
夜不懈因併書之

官教授一人

訓導四人

廩膳四十員

增廣

官教授一人 訓導四人 廩膳四十員

四十員 附學無常額 吏典一人

凡教事教授掌之訓導佐之府正提調其事而總之於督學憲使並以臥碑從事三歲則大比於浙省為鄉試每歲貢一人為歲貢並稱正塗其科第

題名見選舉表

教授 前此無所攷不書書其在國朝可知者

洪武趙思盛 鄞人 崔植 鄞人 桂同德 慈人 許汝霖 上海人 永

樂鄭深道 閩人 胡欽 道州人 黃桂 宣德沈彤 湖廣人

舉人 沈正 周璣 江西人 正統丁琦 江西人 景泰陳

瑄江西人

天順成矩蘇州人

成化鄭璣福建人林

時潤莆田人

陳養德

弘治崔恭

陳紳

正德陳鏐福建人

邊喻無錫人

葉宗無錫人

嘉

靖崔復秀桂林人

陳良猷福建人

李世浩南靖人

陳中立初門人

林應禎福建人

陸奎章見傳趙子伯

武昌人

王玠巢縣人

宋官定州人

劉繼善懷來人

訓導前此無所攷不書書其在國朝可知者

洪武鍾勗慈人鄭駒

戴安仲鄞人

永樂單遜

臧文清鄞人

賈科

楊登

苗昇

毛曇 龔敬

張燦 宣德薛海 畢成 彭俊 鄭珙閩人舉人

黃疏 正統沈珏 殷禮 楊昌裔 龔敏 景

泰陳穎昌 蕭政 周序鄞人舉人 天順劉淵 陳定

成化林槐 虞徵 陳城舉人 楊渤 聞璧 盛

仕明 郭績 曾顯 鄭權 魏源 諭諒 楊

通 韓璉 弘治胡璿 劉琮 吳城 劉廷傑

王濟桂林人貢士 王洋 朱子宣 蔡璉直隸人舉人 吳魁

北京人貢士 鄧杞直隸人舉人 正德汪俊徽州人貢士 鍾文直隸人貢士

士 李亮 錢燦廬州人貢士 趙紳揚州人貢士 萬賙直隸人貢士

吳纓初門人 黃汝衡江西人 陶震崑山人 黃珠福建

人舉蕭仁長沙人 齊燦江西人 嘉靖張鎰濟南人

蘇興福建人 顏棟龍溪人 陳賦江西人 沈鑾松江

王經閩人 潘佑邳州人 陳旦江西人 李文濩泉

人選王楷金壇人 伊伯羔直隸人 張翽初門人 陳

仲方韶州人 丁枝安慶人 李夢吉福建人 朱舜江

人貢劉蒸吉水人 劉義直隸人 楊楚才湖廣人 石

塘河南人 謝式廣東人 吳君愛廣東人 丁漢直隸

余鏜建寧人 金鑾沔陽人 姚廷鳳溧陽人

學田 成化志云 田糧數目 具載舊志 比皆宋元撥入

士余鐘建寧人金鑾真州人姚廷鳳真州人

學田

成化志云田糧數目具載舊志皆宋元撥入學為養士費國朝洪武初併入官十五年

撥賜學糧一千石今廢元時有碑載其實立於泮宮門外左嘉靖甲寅年教授趙子伯毀愛禮存羊

之意泯矣

書籍

五經各一部四書一部五倫書一部為善陰騭書一部大孝勸善書一部彰善罰惡

書一部性理大全一部孝順事實一部已上欽降十三經註疏二部二部陳禮樂書二部朱子儀

禮經傳通解二部三禮註疏各二十六部宋史一部史記一部唐書一部陳書八本五代書一十本

遼史一十四本宋書三十本三國志二十本周書一十本魏書四十本隋書二十本梁書一十二本

前漢二十六本後漢二十四本南齊一十四本北齊一十本南史二十本北史二十六本金史二十

本晉書三十本元史五十本已上本府發下温州志六本儒書編一冊上虞志二本本鍾集四

本嶸縣志四本蕭山志二本梅溪文集一十本楊文懿公敷奏集四本南齊集四本蘭溪縣志二本金華文統四本楊文懿公文集四本劉按察集二本王魯研璣圖一本疑辨錄三本遜志齋集一十本儀禮經傳一十本類博稿二本忠簡公文集一本嚴陵八景詩一本嚴州府志一十本武康縣志一本埤雅二本蘇平仲文集四本唐陸宣公奏議集四本嘉興府志九本葉水心文集六本東萊五代史四十本大明一統志四十本鈞臺文集一本會稽郡志一十二本程史二本程氏旌編一本六書正譌敘三本處州府志六本誠意伯文集一十本吳興名賢錄二本鹿成書院集一本太倉州志二本渭南文集一十本桐鄉縣志二本慈谿縣志四本漢雋二本止齋文集一部計六本金華府志四本竹齋文集二本赤城新舊志一十本鄭氏麟溪集四本脉訣俗解一本宋文公台寓集二本姚文啟公遺集三本寧海縣志二本遂安縣志一本東萊博義二本湖州府志六本寧波府古志

一本孔宗主發文章

正宗一部二十本

射圃器

銅爵二十箇 銅揚觶六箇 銅小鐘一口 并架銅小磬一片 并架錫酒海二箇 并

架錫酒杓二箇 竹絲酒鐸一箇 鐵椿四箇 旌一件

琴二張 損瑟二張 損布候一付 布十二箇 蛟龍一

件 鹿一件 損罰一件 損小鐵圈一十箇 籤七十根

案卓一張 屏風一件 笙三擡 損鼓一面 并架弓二

十張 損壞決二十箇 弦一十八

根 損壞箭一百八十四枝 損壞

鄞縣學在城西南隅

中為先師廟 凡三間 東西兩廡各八間 前為廟門

門之外為泮池 跨以石橋 一又前為黌門 循廟門

而東其廡外為名宦鄉賢二祠 祠各三間 祠之南

為聚奎亭亭之左向東為學門由門而入為禮門

門之左向東為土神祠凡一間中為明倫堂五間

堂後為尊經閣今為敬一亭凡五間中立御製敬一箴及御註

五箴東西列齋二各四間東曰觀光西曰敬業堂之外左為啓

聖公祠一間堂之外右為倉廩三間今廢又右為訓

導宅又右為教諭宅又右為訓導宅各三間

學故在縣東唐元和間建先聖廟宋慶曆中始立

學王安石宰縣因廟為學崇寧初移廟於西南大

觀間大創學建炎兵燬嘉定十三年主簿呂康年

以舊書止秋公益書人二部自命字命建度也畢質官云

觀間大創學建炎兵燬嘉定十三年王

以舊址湫隘請於郡相命守俞建度地擇寶雲寺
西廢營拓大之以經聖殿數年未竣寶慶初守胡
渠卒工為養正堂東西列齋四元至元間提舉田
希亮又增齋二二十六年郡城災茲學獨存次年
廉訪使陳公祥撤而新之揭石為門自堂及序皆
崇隆閔煥郡人王應麟為之記其畧曰鄞在漢為鄞屬會稽
縣唐屬明州建夫子廟于縣東五代改鄞曰鄞宋
始立學王文公安石宰縣教養縣之子弟風以詩
書衣冠鼎盛後遷縣西南兵燬久未復主簿呂康
年請於郡相舊址創殿設像堂曰養正為齋者四
至元十九年增二齋二十六年郡城災茲學歸然
獨存其二十八年濟南陳公祥為肅政廉訪副使

分治于明崇庠序之教明年新郡學顧邑校摧圮
 庫陋未合古制爰命撤舊宇而新之夏六月鳩工
 經始規摹崇閣視昔增煥縣尹張君孝安提其綱
 丞王君閏捐祿米以助主簿任君謙亦贊畫焉多
 士競勸佐厥費事鉅用不給檄縣以義役相續之
 揭石為門掄材為殿隆棟翬飛清池泱泱自堂及
 序以次繕修逢掖來遊誦公教澤永永無斁既成
 請識于石應麟居是邦不敢以耄疾辭惟古人有
 行部先即學宮見諸生試論有行縣學官處士執
 經對講誰其嗣之賢使者新斯學也豈徒媿宮室
 云爾將新士以新民也昔陸士龍稱鄧之俗禮節
 恭謹蓋素履行願修其天爵是為入德之基進道
 之階自學校之建俊彥興起鄉先生前後九人其
 四出於鄆皆以忠信為本踐履為實仰高蹈景其
 人若存為士者不自勉乎

至大初煨副使趙宏偉命縣丞賈思
 恭營之令張祖相繼構造皇慶間慶元路同知張

自延... 袁... 記... 切...

伯延恢宏舊制成之郡人袁桶爲之記泰定初縣
尹阮申之許具贍至正二十三年尹宋和卿皆加
修繕 國朝洪武初開設縣學損四齋止存其二
更養正堂爲明倫堂永樂十三年守魏宗更修正
統三年守鄭珞徙建明倫堂於大成殿西左右列
齋南立中門學門殿後創教官廨宇殿之東建文
昌祠祠之東北爲射圃成化初守張瓚割寶雲寺
西隙地以廣其所今祠圃並廢弘治乙未提學副使趙
寬守伍符謂寶雲禪寺與文廟並峙乃徙寺遠之

而徙明倫堂于寶雲故址建尊經閣內外二門東
西齋廊皆一新之陳琳為之記後令曾直又復門
東侵地飾櫺戶至正德改元訖工郡人楊守陞為

之記其畧曰

弘治十二年夏六月提學憲副趙公寬行部至鄞鄞學師生言曰尊聖道

斥異端吾儒事也今儒學之東有佛寺聖師廟貌
浮屠之居得以尚之絃誦之聲梵唄之音有以禱
之楊子雲有言在門墻則麾之今異端逼邇先聖
之門墻可不麾斥之乎趙公然之遂移文于郡太
守伍侯符屬縣令趙君經徙學東之佛寺所謂寶
雲者置戒香廢寺之址而以寶雲之址歸之學徙
明倫堂于寶雲故址而以其後餘地建尊經閣既
而守以述職行貳守俞君綸攝府事通判茹君鑾
攝縣事相與經始皆遷免去任新令曾君直克成
厥終學之師生具述其事請為之記予嘗誦曾子

之言曰尊其所聞則高明矣行其所知則光大矣

之言曰尊其所聞則高明矣行其所知則光大矣
今師生言於監司守令者欲尊聖道斥異端明五
倫尊六經其所聞所知偉矣監司守令聽從其言
堂宇之卑隘偏側者擴之而高明光大矣若尊所
知以造乎高明光大之域即在師友講習力行何
如耳學至高明光大而賢能賓與俊造登庸以與
聖君賢相共成正大光明之業以收化民成俗之
教斯無忝於朝廷建學立師之制與監司守令
興學勵士之心也願嘉靖庚寅遵制易聖像以木
與吾黨之士共勉之

主建啓聖祠于明倫堂東時令黃仁山董其事又

浚學門外硯池立以文峯癸巳令趙民順復飾啓

聖祠敬一箴亭辛丑守沈愷於儀門右視隙地立

聚奎亭愷自爲之記曰聚奎亭何建乎曰以勸士也夫學宮有殿堂齋廡之建

制也奎而亭之制乎曰以義起也夫士之羣於學
美惡因乎地賢否隨乎時盛衰繫乎感夫有感斯
興而玩習怠志豈惟民哉士亦有之是故居學以
致道者志學之士也因感以成化者鼓士之機也
守令民之師帥所使總方畧廣教化興賢才也太
上以身教其次以言教其次假物以神其教余備
師帥之任材之不逮至遠也上之不能立軌植則
以率勵我多士次之不能闡明至訓搜剔微言以
廣我後聞士曷攸勸矧堂廡齋舍日就傾圯而荒
榛斷址使人愴然有不忍言者吏茲土者庸追責
乎余實是懼于是謀諸學官子弟諸所蔽壞悉掄
材發工工以次舉又懼無以新耳目聳觀視弗稱
制作意乃相厥土宜爲亭於宮之南亭成名曰聚
奎諸生以時絃誦游息其間或者其有興乎夫奎
天之宿也人之精也是故厚靈者耀彩鍾異者流
祥將必有至人出焉以應之矣在昔有宋諸儒輩
出濂洛關閩輝映後先故五星畢聚于時奎見而
文昭道協而治備

明興百八十餘年崇古右文

數彞迪典煥乎人文以化成天下斯其盛矣今鄞
爲人材淵藪諸士子往往擢華摠藻掇巍科服大
僚非不彬彬然盛也然豈無紹往詔來以文名世
如關洛諸君子者乎其能是將羣而居聚而游斯
亭與榮焉豈惟二二三子光其不能是將羣而居聚
而游斯亭與辱焉豈惟二二三子之羞夫學以明道
也非以飾辭也以復性也非以崇名也行同情異
夫亦善反之爾由我以至諸君子近也由諸君子
以至孔孟尤近也道遠乎哉希之則是
此余名亭意也亦天興起斯文意也 亭後有號

舍左右連絡凡四十餘間教官積漸毀廢鞠爲蔬

圃丁巳歲令曾承芳立名宦鄉賢二祠於禮門左

右甲寅秋令夏儒用號舍地改創名宦鄉賢二祠

郡人周相爲之記 曰鄞學再徙而基定七修而制
完按鄞起秦並鄧割縣後相廢

改或爲州唐開元中始定并爲鄞稱縣定徙今治
因建廟治東祀夫子宋慶歷中王文公時爲宰奉
詔建學就廟爲之崇寧西徙稍南建炎燬于兵嘉
定十三年邑簿李康年隘視故址請于朝徙展威
果廢營拓基十五畝莖侈曠歷年所得胡尚書榘
守郡始克成殿及廡殿後爲養正講堂旁翼四齋
廡舍庖福種具元增置二齋入我 皇明定爲二
齋左觀光右敬業堂晦菴遺墨改養正爲明倫夫
是勤學起荆公鈴齋尚書展易成之故稱今學更
定代有之大抵多尚書之遺尚書寶慶二年成學
逮今三百五十年有奇中凡六修并茲役爲七前
四修皆葺尚書之遺五修遺堂齋於殿西列廡宇
于堂所六修撤學左舊有寶雲佛寺并入學移堂
齋所崇廣之設重門結閣藏諸經尊馬在堂北
敬皇帝十五年壬戌也 今皇帝九年庚寅制設
啓聖公祠在閣東立石刻敬一箴設亭空閣爲之
也遷若干年什九壞矣南昌張巽峯公來守郡一
飭新之巽峯邁種德爲天子明刑秉弼彞教人謂

之今之臯陶出治三衢不暮年上理行天官鄭爾
異等臺臣交薦之因改符以明劇累焉故明匪劇
近以俗敝一二技巧作濫滅本蠢財尚口毀則變
夷螫羣庶有不然者不怒賊而傲吏曳掣難使則
劇之大端而繁不與焉巽峯公懼其茲蔓也慨然
欲整之歎曰教道鄉也而若夫然哉學道愛人予
嘗聞教于君子矣其未既爲君子者忍其無業于
此邪乃爲之表身樹的尊聖扶宗備物軌制端習
的歸投戈講藝以示治先喻義程材以崇教本其
諸隆棟于殿易楠于廡藻椽于堂繚垣密覆于齋
于廡于舍于祠于亭于其庖湏而丹或堊之則
固區區之跡也然民之塗塞沁目久矣徑牖而轉
移之庸失在哉昔所具構已罔廢墜其未具者爲
名宦鄉賢二祠凡學例得祀名宦鄉賢我學獨無
或曰總于府學鄉賢可名宦不可令丞簿史奚取
于府官之祠矧下邑之賢總祀府學亦分祀下邑
之學我賢獨無可且不可今侍御曾龍山承芳昔
爲令辛亥秋釋上下菜顧無二祠嘆曰賢聖靡從

風約之適不可少急求視之故無祠就禮門左右
隙室爲之甲寅秋代今今夏侯儒周旋二祠顧方
學諭充曰攸處弗稱藝亦甚矣日夕經史是圖適
巽峯公肇茲靈役因用請之命經歷程萬里縣丞
丘民感商度殿東隙地作二祠各三楹竣事完制
君子曰惟聖作制惟賢述之述惟完之能巽峯公
其賢哉抑予聞之無曠土無游民食節事時民咸
安其居樂事勸功尊君親上然後興學明王之制
也公蓋進于此但完哉完以丁巳農始始以丙辰
農隙不日成之矣成役而俗成成俗而教舉三物
六禮八政九德籍以修明俊選造進之士胥此焉
出彬彬濟濟尚三代之英隆一王之業其在茲乎
一時師弟子庶幾夙夜涵咏公休公丁未進士名
正和其寮案郡丞嶺南侯見洲國治別駕關西段
鳳梧在六詔周草牕儒節推海虞查龍山光述既
相與落成授簡代充遷來諭鄆廷亮偕學訓馬詡
陳宣以日月來
告屬予記之

官教諭一人 訓導二人 廩膳二十員 增廣

二十員 附學無常額 吏典一人

凡教事教諭掌之訓導佐之縣令職提調間歲以一人應貢餘並同府學其科第題名有郡人洪常

為之記



教諭 前此無所攷不書書其在國朝可見者

永樂 胡海 郭履 宣德 計岱 正統 郭泰 景

泰 陳實 天順 嚴勵 成化 顏拳 夏正 朱璣

弘治 吳孜 謝洞 林昇 陳斡 李有嘉 正德 謝

鐸 王溥 馮琚 潘宇 嘉靖 秦行賓 萬曰夔

陳席珍 閩縣人 舉人 王奎 臨川人 見傳 羅雲漢 宣城人 舉人 張全

歙縣人 杜應材 高明人 歲貢 方充 江陰人 舉人 鄔廷亮 秦和人 歲貢

貢

訓導 前此無所攷不書書其在國朝可見者

永樂 孫陞 詹治 樓穆中 宣德 何文 江本

正統 何暹 景泰 吳迪 錢璣 天順 周恒 成

化丘 崇玉 胡烈 謝恩 弘治 王杲 王世昌

李純 盧歆 正德 張澤 周南 董濬 鄧聲

嘉靖 趙長鳴 見 東漢

嘉靖張鵬見傳陳漢周孔文嚴城顧龍劉

曾廬陵人王鏊宣城人張翀太興人李弘道臨川人

貢賀鐸武進人馬詡豹韜衛陳宣莆田人屠瑤沐陽

人歲
學田成化志云田糧數目具載舊志皆宋元撥入

撥賜學糧六百
石今學田廢
國朝洪武初併入官十五年

書籍四書一部五經大全各一部性理大全一部

明倫大典一部十部孝順事實一部為善陰騭一部

三經註疏各一部

社學成化志載坊隅四所鄉郭十三所後嘉靖間坊隅有六癸巳知縣趙民順修今存者西南

隅三圖一所一圖一
所餘各改為公宇

慈谿學在城東南隅

中為先師廟凡五間東西兩廡各五間前為廟門

凡三間門之左為名宦祠右為鄉賢祠各三間外

為泮池跨以石橋一前為黌門稍東為學門廟後

為明倫堂凡五間東西列齋二各三間東曰居仁
西曰由義

堂之後為尊經閣舊有敬一亭燬今閣之右為啓聖

祠凡三間堂之左為教諭宅凡三間前為土神祠

凡一間堂之西齋後為訓導宅稍前亦為訓導宅

各三間

學故在縣東南宋雍熙初令李昭文建于縣治西
慶曆八年令林肇徙今地鄞令王安石爲之記建
炎四年燬于金寇紹興間令畢瑛始創殿宇齋舍
淳熙初節度推官宋南強攝縣重建八年令唐仲
溫立講堂東西四齋慶元初年令朱堂於泮池外
置門六扉開禧間縣尉施子升又加修葺淳熙四
年令曹郃建臺門于扉門之左元至元間令傅德
庸增建儀門貞元初燬主簿王蒞於扉門南闢道

葛氏施地直前立門爲通衢至大三年儒宿茅泮
建養蒙堂至元初教諭李仁壽以爲私宅改扁養
源至正六年攝教諭翁傅心建倉於西廡之旁

國朝洪武九年改成德堂爲明倫堂三十一年典
史余瑄于堂後建梯雲亭東北建駕閣庫殿宇齋
舍悉加修葺洪熙改元令張志善重修大成殿宣
德六年守鄭珞重造明倫堂正統三年縣丞劉頤
修建兩廡十三年改東西號房爲樓創居仁游義
二齋成化間令王義撤明倫堂而新之弘治庚戌

一齋成化間令王義撤明倫堂而新之弘治庚戌

令和鵬復建大成殿周旋為之記其畧曰

邑學徒自林君

肇闕今逮五百年廢置不一諸所因時葺修未就
頽圯惟禮殿乃先時故物梁楠朽蠹階級缺夷赭
塗藻飾彫剥不治衆慮將壓適和侯鵬來蒞茲邑
仰瞻咨嗟集衆而告曰治天下以風俗教化為元
氣惟茲學政不修時予之責於是履叢莽冒險峻
躬取材於山谷大小畢致衆工效能羣役殫力計
日與月遂告訖工簷阿爽豁棟飛聳下礎旁墻
靡不堅密于時釋奠攸舉禮行有地夫子之道若
增而高衣冠若增而盛儀文品式若增而整且潔
衆謀文石以記厥美予惟理具於人心者未始或
離顧上之所以蹈迪感發何如耳秦人焚六籍以
愚黔首黔首亦從之而愚俗弊風頽殆將夷滅自
漢及唐罅苴陋補救一二於千百而終莫能更逮
至有宋用王安石議廣學立師革去末枝專以經
籍訓士宋之士習知大義重名檢當夫暴虜獨夏
國步孔艱其間忠志之臣出死力以抗蛇豕雖一

起九躡而莫肯臣事秦人不知藝典而宋人知之
非經訓之所漸乎我太祖開基垂統斟酌百王
其於建學養士獨取宋制而行之士必知經而後
登用 聖慮弘遠餘澤無窮是以百餘年來漸涵
備至茲邑人才自漢及今雖云代有而獨盛於今
日或道德可以範俗或功業可以翊時或文章可
以名世而慈遂擅東南文獻今和侯宰邑而又能
銳意作新如此將來士類尚當益加淬礪以培植
國家之元氣斯不負 祖宗作養之恩不
矣和侯興學之念不愧斯邑文獻之名矣 癸丑主

簿趙璉重建西廡併中門嘉靖癸卯令陳瓚廣明
倫堂改會膳堂為尊經閣遷崇孝祠神主于鄉賢
祠內即其址建敬一亭丙辰夏燬于夷寇丁巳即
其故址重建先師廟明倫堂尊經閣齋廡黌宇及

其故址重建先師廟明倫堂尊經閣亦於廟內

啓聖諸祠職官廨舍府同知侯國治令劉子延踵
成之敬一亭及諸生號舍仍缺射圃在城隍廟西
官教諭一人 訓導二人 廩膳二十員 增廣
二十員 附學無常額 吏典一人
凡職官教事科貢制並與鄞同其科第題名見選

舉表

教諭 前此無所攷不書書其在國朝可知者

弘治周嵩 周杲 危守信 正德李良卿 陳

才 周忠 嘉靖劉翰用 葉天榮 李裕 陳

鉞

徐觀瀾

羅復

南海人

劉守恒

貴州人舉人

訓導

前此無所攷不書書其在國朝可知者

弘治羅爵

范榮

孫達

馮鏡

正德方富

時相

閔魯

唐益

張良佐

嘉靖陳斌

劉

金華

劉紹宗

賀寵

劉子正

彭漢

陳學

周賢

符嵩

方彥舉

朱陳

田木

丹徒人

方田

望江人

學田

成化志載議與鄞同今田廢

書籍

夷寇悉燬

社學

成化志載坊隅一十五所鄉都三十五所今廢

奉化學在城東隅

中為先師廟凡三間東西列廡各九間前為廟門

凡三間門之左為土神祠凡一間門之外為泮池

跨以石橋一南為黌門又南為鐘秀池東西設兩

關坊

東曰興賢西曰登俊

廟後為明倫堂凡五間東西列齋

二

東曰興賢西曰育材今廢

堂之後為會膳堂三間今又後為

啓聖祠三間又後為聖謨閣今為敬一亭凡三間

中立御製敬一

明倫堂東為教諭宅凡三間稍東

爲射圃亭凡三間東南爲名宦鄉賢二祠各二間
次爲學門外爲泮宮堂之西爲訓導宅又前亦爲
訓導宅各三間

學故在縣東北唐開元中建夫子廟而未有學宋
景祐間縣令于房毀石夫人廟以廣之始立學宮
治平初令裴士堯徙今址歲久圯宣和初令周因
重新之建炎燬于金寇紹興九年令榮彞復創殿
學齋舍後又圯慶元初令宋晉之協邑士汪伋汪
份鼎建樓頤董安嗣等助成其事邑人樓鑰爲之

份鼎建樓頤董安臨等助成其事邑人相金爲之

記其畧曰

奉化自寶元初秘書丞于君房爲宰以石夫人之廟爲縣學自爲之記宣和中

周君因徙于邑治之東南未幾舍法罷廢爲亭傳又遭兵燬紹興九年榮君彞復新之於今五紀棟宇窳壞圯陋不可復支永嘉宋君始至顧瞻廟像愀然欲謀焉未遑也政成欲去介介若不滿邑士汪君伋謂其弟份曰是吾曹責也不待勸戒以身先之首創大成殿增廣舊址重立先聖十哲之像儀門兩廡以次興作前有墨池濬而廣之輪奐翬飛照映江縣乃季夏戊申宋君萃僚佐士夫釋菜學宮用以揭虔妥靈觀者如堵于是里中善士樓頤董安嗣徐如松吳懋等三十有二人爭趨競勸相與再建彞訓之堂挾以直廬傍列諸齋庖溷厠廩器用畢備凡爲屋四十楹又以去歲始有自右學登科者爲闢射圃以勸方來屬鑰爲之記敢告于里人曰今尹洎諸賢所以惠吾邑者至矣自爾必能相勉以學使簪纓日盛爲四方榮觀則今日之舉斯爲稱矣豈直爲是美觀而已哉宋君名晉

之字正卿悃悞無華三為
邑長皆以儒術飭吏事云

嘉定七年令馮多福於

射圃後立尚友堂義廩周勉為之記寶祐初令孫
一飛立表揭於泮池之南樹關坊於東西路元至
元十二年令李天益復修尚友堂新兩廊及儀門
二十九年令丁濟創祝壽殿于聖殿西創養正堂
為教小學之所門二曰縣學曰學道亭二曰叅前
曰覺後陳著為之記延祐二年知州宋節重修六
年馬稱德創尊經閣講堂後軒增六齋倉庖聽松
亭跨鼇橋鄧文原沈湛為之記至正間李樞復修

亭跨鰲龜橋登文原沈湛爲之詩至正間在木行

講堂甃泮橋 國朝洪武初令劉敬輿教諭臧彥

和徙射圃于學之東二十年颶風大作殿學俱什

二十三年令章彥淳重造講堂三十一年令郭麟

建會膳堂永樂十一年令裴琚修治之宣德中令

周銓修大成殿兩廡戟門遷明倫堂創東西二樓

名曰光風霽月魚躍鳶飛旁設二齋又於齋後增

號舍爲諸生藏修之所閩人陳山爲之記成化丁

未令曹瀾重修聖殿堂宇遷戟門增兩廡及東西

號舍郡人陸瑜爲之記其畧曰
古之王者建國君
民必自學政始今

明天子在上內而國都外而郡縣莫不有學皆所以育材明倫興化善俗百十餘年儒教之美風風乎比隆虞周矣奉川爲浙東名邑山川毓秀文獻傳芳民庶而富俗敦而龐固其風氣之美亦王化所洽也自唐開元間立先聖廟逮宋歷元廟學合一其制寔備歷年既久圯復不常宣德庚戌令周侯銓持廉秉正衣無紈綺食不重味覩廟學之敝陋躬督興事首繕大成殿崇奉聖像以嚴報祀創明倫堂禮延師儒以勤講議翼以二樓左曰光風霽月右曰鳶飛魚躍前列育材興賢二齋至於廊序庖廚門墻泮沼內外煥然逮今五十餘年廟學傾圯循至頽敝人咸曰焉得令如周侯者乎成化丙申適曹侯以名進士來令之初因饌堂傾圯鼎建一新復計堂殿費鉅材用匪良不堪亟就越再考時和歲稔事舉民安樽節冗費鳩工選材大經營之徙大成門於前六丈許重建明倫堂五間以便陟降肄業之所新增二十楹殿宇齋廬悉易朽以堅創東南廡增其楹各四間廡後出入設以門

扁曰義路曰禮門肇工於成化甲辰冬落成於次年乙巳秋民不病役吏不知勞衿佩聳瞻縉紳交慶是秋八月考績入覲民無老少咨嗟道途如失所依時教諭林君寔暨諸俊造慮無以彰侯德謂余以文遂不辭用書其實鐫之貞珉侯名瀾家世字行備見乙未登科錄 正德丁丑

縣丞黎紳築堤泮池改闢門路及修東西關坊已

卯令朱豹立石柱坊名為泮宮嘉靖己丑令陳縞

重修先師廟創聖謨閣敬一亭祠齋又於門外鑿

池引水環注泮宮王應鵬為之記其畧曰夫濟時

者道本弘深隨世立名者志存一切是故五伯之烈劣於三王而不齒謂其無本也奉邑人文所由來者尚矣子文德重於師模元質道宗乎濂洛曾伯擅文章之譽陳桎稱著述之良吳諭降而死節

袁剗體以愈親孫舒取臣朱氏將峴不諱良臣此
其大者也其他鴻士碩夫莫之枚舉故鄉多式古
之才俗罕毗時之輩大抵至德相沿風流千古而
不泯其漸磨薰炙之效使然也陳侯因之興廢舉
衰設科程軌通微指昧拔滯顯幽厚養崇儀獎勤
激惰一時矜佩之士思樂而感奮者比昔有加視
俗吏之苟辦文書者日亦不暇而况於教學乎伊
昔銜命三輔秉憲兩河所求乎良有司者無論教
學即黌舍不能飭庖廩不能繼有能繼之飭之者
空谷之足音也吾猶張之而况於教學者乎吾見
陳侯之政其刑清其訟平其徭輕其賦經強者戚
而弱者寧茲豈非治教同揆有是教斯有是治者
歟乃若泮宮之修靡費靡勞或故而新之或不故
而新之屋者坎者度者器者碣者鮮不應規合矩
本質麗文斯則魯僖有頌麟筆無經者也陳侯之
餘事畧而誌之碑陰陳侯柳人也諱縞字美中成
其美者縣博江沛歐陽忠陳
俊請記事者庠生劉淮等云
癸巳令錢璠創啓聖

公祠于文會堂北後風圯廟門甲午通判張源署
縣重修王應鵬爲之記辛丑令徐獻忠改大衢通
戟門之下置學田百畝以贍學徒三十三年令蕭
萬斛遷大衢於黌門外重建學門名宦鄉賢二祠
及射圃亭修甃泮池改東西關坊爲興賢登俊

官教諭一人

訓導二人

廩膳二十員

增廣

二十員

附學無常額

吏典一人

凡職官教事科貢制並與鄞同其科第題名有徐
惟超應履平爲之記

教諭前此無所考不書書其在國朝可知者

洪武 臧彥和 永樂 陳山 李霑番禺人 趙琬武進人

鄭瑄 宣德 康勉上海人 正統 李恭清江人 謙敬

邵武 楊源清江人 景泰 成矩蘇州人 天順 金榮上元人

康威江西人 成化 許文著莆田人 林寔福州人 弘治

王鐘福建人 俞緇鄱陽人 正德 王天與閩縣人 房堅

都郇衛 嘉靖 江沛南昌人 翁桂莆田人 俞綺鄱陽人 許

興長泰縣人 丘行義連江人 何鈞高要縣人 歲貢

訓導前此無所考不書書其在國朝可知者

宣德洪淵

浮梁人舉人

盛忠

華亭人舉人

金淵

武進人

正統戚

寧

鄞縣人

徐純

蘇州人

易寬

廬州人

景泰田連璧

安福人

張

遜

淮安人

天順官百齊

福建人舉人

徐俊

南城人

黃鼎

福建人舉人

成化

孟春

道州人舉人

葛芄

崑山人

顧衍

松江人

陳拯

萬安人

弘治

李慎

福建人舉人

李瑜

江西人

蔡欽

楊貞

正

德林瑤

同安人

陳策

永春人

趙璋

永壽人

李增

武功人

金璽

助陽

朱文質

寧國人

嘉靖陳輝

揭陽人

歐陽忠

保昌人

陳

俊

南靖人

薛邦俊

東莞人

向光啓

應山人

蔡洪

南康人

俞濬

南陵

邵廷相

滁州人

丁鶴

句容人

李秀

浮梁人

左世龍

劇縣人

廊房三間門一座

嘉靖六年令諭江奉勅增聽及樂書筭等堂各三間甲午令錢

璠改為連山

驛徙于稍東

南社

嘉靖九年令陳縞以西南街童生就學不便相地得今址建堂三間廊房各三間門一座

定海學在縣東北隅

中為先師廟凡五間前為露臺東西列廡各六間

前為廟門五間門之左為名宦祠凡三間右為鄉

賢祠凡三間下一丈為泮池跨以石橋三南為黌

門又南為龍門坊廟後為明倫堂凡五間東西列

兩齋

東曰成德西曰達材

各三間堂之後為敬一亭凡三間

亭之左右爲號舍各十間右號舍稍前爲射圃亭
凡三間左號舍東又前爲倉庫凡三間庫南爲啓
聖祠凡三間祠之東爲教諭宅凡三間前爲訓導
宅二所各三間又前爲學門旁爲土神祠凡三間
門之外有文筆峯左右爲興賢育材二坊
學故在東北宋雍熙二年主簿李齊始建聖殿於
縣東至道初令馮璉增修崇寧中詔天下立舍法
因增廣學宮建炎四年燬于金兵紹興間令章汝
翼改建于縣東北慶元初令韓永德復建大成殿

歷三令始完講堂曰明倫又圮嘉泰初商逸卿撤而新之邑人胡大任黃君中亦益地拓學嘉定間令崔端學創立四齋及兩廡廩庫壘石爲泮橋設重門於橋之外八年攝守程覃捐緡錢衛以儀門堂後立直舍闢小學三齋紹定四年令陳纘淳祐庚戌令范世昌相繼易民廬以拓舊址胡剛中爲之記咸淳間令鄭從龍元延祐五年令李愨至正中令汪以敬復相繼修葺築杏壇於泮池西置光霽亭於泮池東又於杏壇西建文昌祠吳志劉本

仁爲之記志記畧曰

定之爲邑帶江濱海土斥田薄家以漁販爲業俗號醇厚

秀於民者莫不趨學敬齋曹先生端憲沈先生詩書禮義之訓實倡之流風餘韻至於今未泯也學在縣東北半里宋紹興間令章汝翼改建焉嘉定間令商逸卿又新之撥官產以裨學覈舊租以養士則令趙秘夫之功也自時厥後修弊補廢皆賢令相繼輸力門宇靚深規模宏遠甲諸校久矣混一以來屢圯屢作未暇悉舉延祐丙辰令尹李愨始至伏謁俛仰四顧禮殿傾頽廊廡撓腐杏壇未築祭器未備慨然興嘆乃竭力而營之塗堊丹雘粲然一新升降勸酬舉無闕典而士不告病民不知役夫學三代共之皆所以明人倫而必爲之宮以祀先聖先師者示民不忘本也巍乎且瞻陋則弗稱知所先務令尹有焉士游其間得以學周孔之學則必無忘令尹作新之功知令尹作新之功則必無忘曹沈二先生表倡之力知二先生表倡之力則亦無忘周孔之學而已志承乏教事知令

尹之功者莫如志令尹真定人
蒞官嚴明宜於學校而加意焉
國朝洪武初詔郡

縣開學令杜彬更修永樂十四年圯明年令張潼
漸加經營正統間令戴鐘建大成殿修明倫堂天
順間令賀懋徙學門于櫺星門東成化初縣丞王
愉建膳堂于明倫堂東六年副使朱紳都指揮張
勇重創殿堂東西兩廡劉紆爲之記弘治初提學
副使鄭紀于學左闢地爲射圃七年巡海副使文
貴命知縣李廷儀建饌堂增修號舍及東西坊門
歲久傾圯巡海副使李崑提督都指揮秦玉重修

嘉靖二年令鄭餘慶復修三十三年令宋繼祖改
創明倫堂儀門學南龍門牌坊

官教諭一人 訓導二人 廩膳二十員 增廣

二十員 附學無常額 吏典一人

凡職官教事科貢制並與鄞同其科第題名見選

舉表

教諭 前此無所考不書書其在國朝可知者

正統 麥副 陳敦 宣德 謝坤 成化 劉禎 陳

純 李文獻 莆田人 弘治 邵勤 嘉定人 鄒琥 南昌人 王成

憲 崑山 蔡 淳 梁 王 德 國 金 將 洛 公 需 江 學 王 學 王 學

憲

崑山人

葉葵

浮梁人

正德陶釜

將洛人

李儒

江寧人

嘉靖

方希哲

閩縣人

曾樞

江西人

徐裔

無錫人

鄧政

廣東人

曾宸

太和

鄭夢琰

南海人

曾希說

鄖陽人

李庶

保昌人

吳經

績溪人

人

訓導

前此無所考不書書其在國朝可知者

正統劉彥

劉鑑

成化吳馨

莆田人

汪潛

歙縣人

弘

治丁澍

豐城人

陳富

侯官人

劉宜

衡山人

黃鑾

德興人

正德

劉金華

安福人

田維

松滋人

王忻

增城人

劉愛

電白人

李泰

福安

嘉靖汪澣

玉山人

陸載

靖江人

孔世儒

湖廣人

劉孔

愚 江西人 劉志忠 靖江人 浦鏜 無錫人 曹一和 瑞昌人 朱華

宗 南平人 李鐸 安仁人 王士進 南靖人 蔡鍾和 瑞昌人 施一

鵬 廬江人

學田 成化志載議與鄞同今田廢

書籍 大誥三編大誥續編彰善癉惡錄大明律祖訓條章御製行移減繁體式諸司職掌醒貪

錄為政要錄古今烈女傳為善陰騭五倫書已上

父殘缺四書大全五經大全性理大全五倫書勸善書為善

社學 成化志載方隅一處鄉都二十四處今廢

象山學在城東南隅

中為先師廟凡五間前為露臺東西列廡凡十六
 間前為廟門三間又前一丈為泮池跨以石橋一
 又前為鬢門外臨玉帶溪中跨以橋廟門左為名
 宦祠右為鄉賢祠各三間祠下稍西為宰牲所三
 間今地廟後為明倫堂凡五間東西列兩齋東曰修
道西曰
進德各三間東齋而下為公厨為禮門西齋而下為
 號舍堂之左為庫右為倉後為教諭宅凡三間鬢
 門以東為儒林門三間門內為敬一亭進而稍東
 為訓導宅二所各三間宅前有二池由中直入為

啓聖祠凡三間

學故在縣東南唐會昌六年建宋嘉祐中令顧方
修治平中令林旦重修建炎兵燬隆興元年令胡
琦創造自爲之記久而圯慶元六年令韓元禮更
新之嘉定十一年令趙善晉重修大成殿張處爲
之記咸淳四年令陳明復塑郝公沂公之像重建
明倫堂并軒左右序先儒祠及庖湔之所明年復
建大成殿崇基五尺塑從祀先賢像郡守劉黻又
捐緡錢爲助四齋兩廡咸新之黃蛻爲之記其畧

曰今世自京師達于州縣皆有學學皆有孔子廟大成殿象山之學之廟唐會昌所建我宋嘉祐中顧君方重修之其後林旦胡君琦韓君元禮趙君善晉又續收之至咸淳四年陳君明復來令茲地始至謁先聖四顧傾圮而侑祀之典猶有闕者喟然興嘆即命塑廓公沂公之像升侑以稱明詔明年政成乃重建明倫堂堂有軒又為堂曰君子之堂左右序為先儒祠為直舍庖厨庫庾又明年重葺大成殿繪七十子像工畢而守劉公黻捐緡錢為助於是併四齋兩廡撤而新之竣事陳君以書屬記於蛇蛇曰夫教化不可以偽為也世固有獄訟故紛催科饕虐不足語學道愛人之萬一而曰吾尊先聖也崇學校也則是粉飭以為名竝緣以為利耳而謂君子信之乎今陳君之為政也盜賊無不戢者訟師無敢甚訟者獄無繫囚里無科擾吏胥無叫囂隳突而又為民代輸苗稅之奇零則是役也豈粉飾並緣之為哉是則櫛星門舊以可書也陳君姑蘇人世為廉吏云

宗捐俸創禮門闢泮池跨以橋邑人應雲鸞為之

記其畧曰

象學昉唐會昌中更廢興前滕弗傳明興天子廣厲學官之教於是有司爭

奉稱德意成化間凌侯傳令象學宮滋益大起逮嘉靖戊申益大壞惟廟堂僅僅存而朽敝漫漶不可辨支乃齋廡門祠鞠為穢區時而以修復請得帑金百有四十會毛侯新蒞以謀諸學博楊君而交承馬度材鳩工經始于嘉靖辛亥越壬子冬訖役為廡十六楹為門三楹為名宦鄉賢祠各三楹泮故無橋而修道進德二齋仍闕帑金且匱故事諸生時課犒賞歲四十金楊君省以資費毛侯是之且各捐俸以助而兩齋成泮始橋惟廟若堂易朽撤敝陶甃黝堊式廓一新云

官教諭一人

訓導二人

廩膳二十員

增廣

二十員

附學無常額

吏典一人

凡職官教事科貢制並與鄞同其科第題名有張

相為之記

教諭前此無所考不書書其在國朝可知者

永樂蔡海

景泰諸佐

成化張汶

正德林廣

舉人林瑞莆田人進士

嘉靖張相

陳文講莆田人舉人

陳漢

吉水曾茂卿長樂人進士

吳鳳

郭愈華泰和人

鄭鎰汀州人

人楊繼宗莆田人舉人

吳瑾松江人

訓導前此無所考不書書其在國朝可知者

洪武張廉

永樂黃紳

景泰黃勝

成化吳伸

宋雍 正德周奇標 詹珏弋陽人 官廉 楊紳

嘉靖林瑱永春人 李鳳 周禮將樂人 王鼎 陳琅

武寧 劉椿宜春人 蔡鍾永春人 皮祿清江人 葉子元金山人

朱夢弼莆田人 王桐漳浦人 書

學田 成化志載議與鄞同後田廢嘉靖三十年邑民錢完置田二十畝以贍學

書籍 御製大誥御製申明五帝御製行移體式大明律御製行移減繁體式各衙門表箋式大

明仁孝皇后勸善書為善陰騭彰善瘴惡錄諸司職掌新官到任須知醒貪祿五經大全四書大全

孟子節文書傳會選古今烈女傳性理大全已上舊志所載十三經註疏各一部文章正宗一十六

本醫方選要一部已上今存

社學

舊志載市郭鄉都二十四處今廢

寧波府志卷七

浙江圖書館



浙江圖書館



浙江圖書館



浙江圖書館

浙江圖書館善本

甲登記號：007973

一九 年 月 日



浙江圖書館

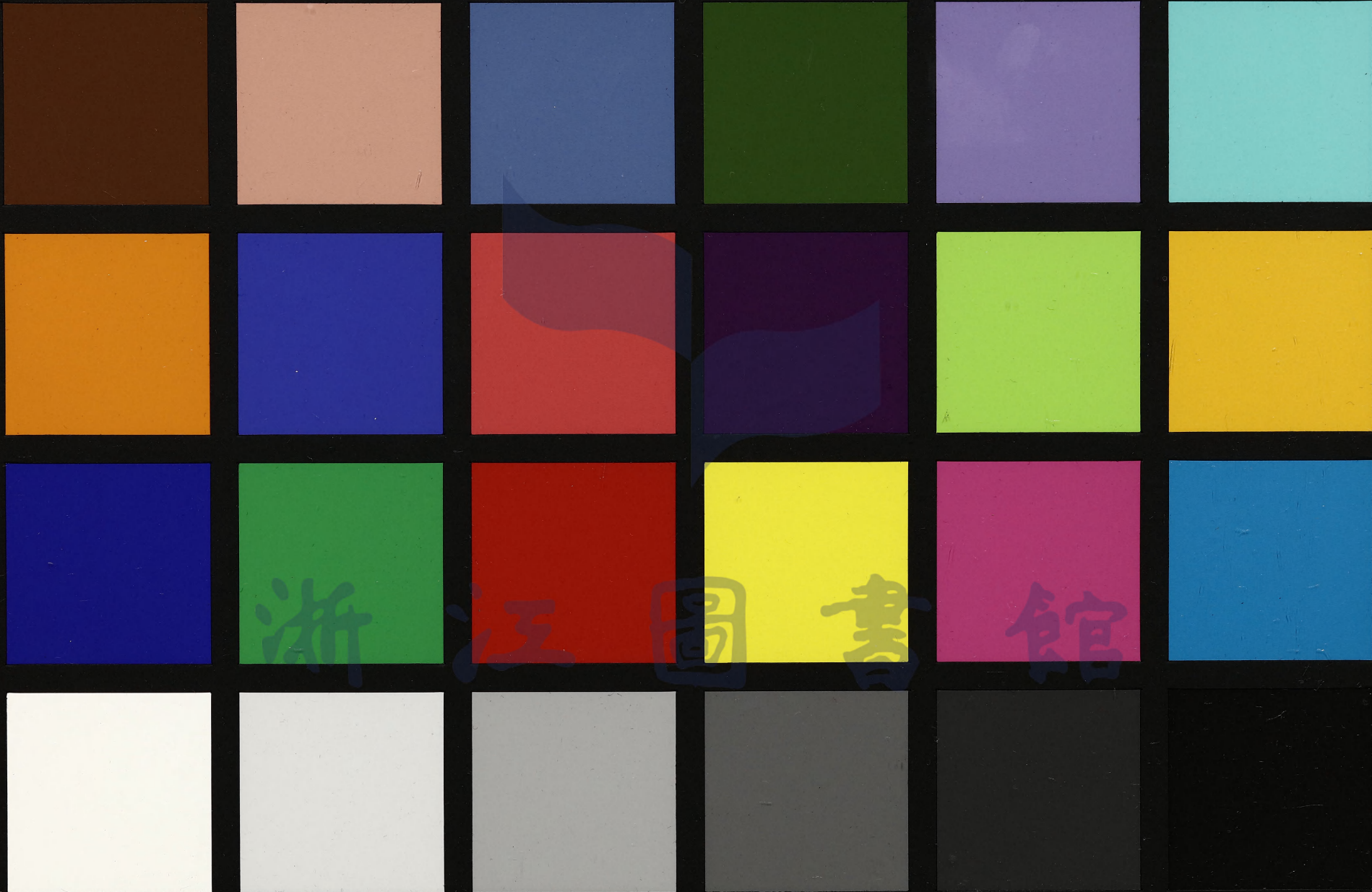
colorchecker CLASSIC



x-rite



colorchecker CLASSIC



x-rite

