

楚

辭

開化圖書館

Kaohwa Library

五

開化圖書館

Kaifu Library

開化圖書館

Kaishua library

開化圖書館

Kaichua library

楚辭卷第十四

校書郎臣王

逸上

哀時命章句第十四

楚辭

哀時命者嚴夫子之所作也夫子名忌

忌會稽吳人本姓莊當時尊尚号曰夫子避漢明帝諱曰嚴一云名忌字夫子

與司馬相如

俱好辭賦客遊於梁梁孝王甚奇重之

忌哀屈原受性忠貞

一云受命而生

不遭明君而

遇暗世斐然作辭歎而述之

一云追以述之

故曰

哀時命也

哀時命之不及古人兮夫何予生之不

遘時遘遇也詩云遘閔既多言已自哀生時年命不及古賢聖之出遇清明之時而當貪亂之世也

遘一作遭往者不可扳援兮來者不可與

期言往者聖帝不可扳引而及後世明主亦不可須待與期傷生不遇時遭困厄也扳一作攀來一作攀

來補曰扳與攀同引也志憾恨而不逞兮憾亦恨也論語曰與朋友共弊

之而無憾逞補曰逞丑郢切說文逞通也楚謂疾行為逞一日快也杼中情而屬

詩屬續也言已上下無所遭遇意中憾恨憂而不解則杼我中情屬續詩文以敷已志也杼一作杼補

日杼常與切屬音燭夜炯炯而不寐兮懷隱憂而歷

茲言已中心愁怛目為炯炯而不能眠如遭大憂常懷戚戚經歷年歲以至於此也炯一作炯釋文作

烟隱一作殷補曰烟古茗切光也烟俱末切炎蒸也隱痛也殷大也注云大憂疑作殷者是

心鬱鬱

鬱鬱而無告今衆孰可與深謀

言已心中憂毒而無所告

語衆皆諂諛無可與議忠信也

飲愁悴而委情兮

飲愁見也委情懈倦也情言已欲行忠

釋文作脩補曰欬音坎不自滿足意

老冉冉而逮之

言已欲行忠信而不得進

飲然愁悴意中懈倦年復已過為老所及而志不立也

居處愁以隱約兮

居一作尼

志沈抑而不揚

言已放於山澤隱身守約而志意沈抑不

得揚見於君

道壅塞而不通兮

通一作達

江河廣

而無梁

言已欲竭忠謀諛邪壅塞而不得達若臨江河無橋梁以濟

願至崑崙崙

之懸圃兮采鍾山之玉英

鍾山在崑崙山西北淮南言鍾山之

王燒之三日其色不變言已自知不用願避世遠去上

崑崙山遊於懸圃采玉英咀而嚼之以延壽也補曰淮

南云鍾山之玉炊以鑪炭三日三夜而色澤不變則至

德天地之精也許慎云鍾山北陸無日之地出美玉援

神契曰王英王擊手瑤木之禪枝兮擊一作擊

有英華之色禪一作禪望閼風之板桐板桐山名也在閼風

補曰禪大男切木名既登崑崙

復欲引王樹之枝上望閼風板桐之山遂陟天庭而遊

戲也板一作阪補曰博雅云崑崙虛有三山閼風板桐

玄圃水經云崑崙崑崙三級下曰樊桐一名板松二曰玄圃

一名閼風上曰層城一名天庭淮南云懸圃涼風樊桐

在崑崙閼闔闔之弱水汨其為難兮尚書曰道弱

中樊讀如飯水至於合黎

也補曰汨音骨一于筆切應劭曰弱水出張掖刪丹西

至酒泉合黎餘波入于流沙師古曰弱水謂西域絕遠

之水乘毛車以渡者路中斷而不可通言已想得

耳非張掖弱水也登神山顧

以娛憂迫弱水不得涉渡路絕不通所為無可也斷一作絕勢不能凌波以

徑度兮度一作渡又無羽翼而高翔言已勢不能為

船乘波渡水又無羽翼然隱憫而不達兮憫一作閱

獨徙倚而彷徨徙倚猶低徊也言已隱身山澤內

遊戲也一作仿佯悵惆罔且永思兮悵一作惆

紆軼而增傷言已含憂彷徨意中悵然惆罔長思

倚躊躇以淹留兮作日以日飢饉而絕糧不蔬

孰曰饑言已欲躊躇久留恐百姓飢餓糧食絕乏也絕古本作蠶糧一作根補曰蠶古絕字反蠶為繼或作暨

非廓抱景而獨倚兮超永思乎故鄉言已在於

山澤廓然無耦獨抱形景而立長念楚國心不能已
惆悵長思故鄉也乎一作兮一云超永思乎此故鄉廓

落寂而無友兮誰可與玩此遺芳玩習也言已居

處廓落又無知友當誰與講習忠信之謀也白日晼晚其將入兮哀

余壽之弗將將猶長也言日月西流晼晚而歿天

一作不補車既敝并而馬罷兮蹇遭徊而不

能行言已周行四方車以弊敗馬又罷極蹇然遭徊不能復前而不遇賢君也徊一作迴補曰罷音

疾身既不容於濁世兮不知進退之宜當

言已執貞潔之行不能自入貪濁之世愁不知進止之宜當何所行者也冠崔嵬而切

雲兮劍淋離而從橫淋離長兒也言已雖不見容猶整飾衣服冠則崔嵬

上摩於雲劔則長好文武並盛
與衆異也補曰崔音摧淋音林
衣攝葉以儲與

兮攝葉儲與不舒展兒補曰攝之
左祛挂於樽

桑祛袖也詩云羔裘豹祛言已衣服長大攝葉儲與
不得舒展德能弘廣不得施用東行則左袖挂於

樽桑無所不覆也挂一作挂樽一
作扶桑一作來補曰樽與扶同
右衽拂於不周

兮六合不足以肆行六合謂天地四方也言已
西行則右衽拂於不周之

山以六合為小不足肆行
言道德盛大無所不包也
上同鞶衲於伏戲兮

戲一言已德能純美且上輔
作義下合矩矱於虞唐伏戲與同制量下佐堯

舜與合法度而共治也
合一作同矩一作規
願尊節而式高兮志

猶卑夫禹湯言已雖不見用猶尊高節
度意卑禹湯不欲事也
雖知困

其不改操兮終不以邪枉害方

言已雖自知貧賤困極不

能變志易操終不能邪枉其身以害公方之行也

世並舉而好朋兮壹

斗斛而相量

言今世之人皆好朋黨並相薦舉持其貪佞之心以量清潔之士壹或作

一作升

衆比周以肩迫兮

比親也周合也賢者遠

而隱藏

言衆佞相與合同並有親比故賢者遠逝而藏匿也一云隱而退藏

為鳳皇

作鷦籠兮雖翕翅其不容

為鳳皇作棲以鷦鷯之籠雖翕其翅

翼猶不能容其形體也以言賢者遭世亂雖屈其身亦不能自容入一本作上有而字翅一作翼補曰翕虛及

靈皇其不寤知兮

寤字無

焉陳詞而効忠

言懷王閣蔽心不覺寤安所陳詞効已之忠信乎詞一作辭

俗嫉妬而蔽賢兮

孰知余之從容言楚國風俗嫉妬蔽賢無願舒

志而抽馮兮馮一作憑一作憑亦音憤庸詎知其

吉凶庸用也言已思舒志意援引憤懣盡璋珪雜

於甌窰兮璋珪王名也窰甌土孔一作珪璋補曰甌子孕切窰音携又音龜淮南云弊篔

隴廉與孟姬同宮隴廉醜婦也孟姬好

注云甌帶音龜醜婦與好女同室也女也言世人不識善惡乃以甌窰之一雜廁圭王又使

舉世以為恒俗兮恒音須周將愁苦

而終窮言舉世不識賢愚以為常幽獨轉而不

寐兮惟煩懣而盈匈懣憤也言已愁思展轉而不能卧心中煩憤氣結滿

也句 竟眇眇而馳騁兮心煩寃之慄慄言已

眇眇獨馳心中煩滿慄慄而憂也竟一作魂之一作而補曰慄丑弓切 志飲憾而不

愴兮愴安補曰路幽昧而甚難言已心中欲恨

遠夫以道路深真難數移也塊獨守此曲隅兮然飲切而

永歎言已獨處山野塊然守此愁脩夜而宛轉

兮而一作之氣涖瀟瀟其若波言已心憂宛轉而不能

若水之波也其一作而波一作湯補曰涖瀟瀟與沸同握刮劓而

不用兮刮劓刻鏤刀也補曰刮居綺切劓居衛切又

也曲刀操規槩而無所施言已懷德不用若工握

一云而無所錯也
騁騏驥於中庭兮焉能極

夫遠道言騏驥壹馳千里乃騁之中庭促狹之處不得展足以極遠道也以言使賢者執洒掃之

役亦不得展志意也置後狃當居高木茂林見其才力而置之樞檻狃于樞檻兮夫何以責其

捷巧言後狃當居高木茂林見其才力而置之樞檻之中迫局之處責其捷巧非其理也以言君子

當在廟堂為政而奔之山林責其智能亦非其宜也四後一作緩狃一作貌捷一作捷補曰樞音零階際欄馬

跋鼈而上山兮吾固知其不能陞言已念君信用

衆愚欲以致治猶若駕跋鼈而欲上山釋管晏而我固知其不能登也補曰跋波可切

任臧獲兮臧為人所賤繫也獲為人所係得也賤繫一作殘擊補曰方言云臧獲奴婢賤

稱也罵奴曰臧罵婢曰獲男而聾婢曰臧何權衡之女而婦奴曰獲亡奴謂之感亡婢謂之獲

能稱

言君欲為政反置管仲晏嬰任用賤軍賤辱係

也獲生禽者也皆卑賤無知之人

管比筮路雜於麤蒸今機蓬

矢以歟革

已解於七諫也筮比竹也一作莧路廢

負

檐荷以丈尺兮欲伸要而不可得

荷曰檐

言已居於衰亂之世常低頭俛視若以背肩負檐丈尺而步不敢伸要仰首以遠罪過也檐一作檐補曰檐檐

並都濫切負也擔又都甘切釋名曰任也任力所勝也要與腰同

外迫脅於機臂

兮

迫脅近附也機臂弩身也於一作以臂一作臂補曰莊子云中於機辟辟毗亦切疏云辟法也機關

類上牽聯於矰雉

言已居常怖懼若附強弩機臂畏其發上恐牽聯於雉

矰身被矰繳也雉一作弋補曰矰音連矰音增雉與弋同

肩傾側而不容兮

一云不得容補曰固陋腹而不得息言已欲

孟子云脅有諂笑背容頭自入又不見納故憊腹小息畏懼患務光自

投於深淵兮務光古清白之士也不獲世之塵

垢言古有賢士務光憎惡濁世言不見從自投深淵而

原傳不獲世之滋垢孰魁摧之可久兮願退身而窮

處言已為諛佞所譖被過魁摧不可鑿山楹而為

室兮楹柱而下被衣於水渚渚水涯也言已雖

室柱下洗浴水涯被已衣裳不失清潔也霧務露濛濛其晨降兮

一一作朦朦雲依斐而承宇言幽居山谷霧露濛濛而

雷盡夜闇冥也斐一作霏一云虹霓覓紛其朝霞

雲衣斐斐而承宇補曰斐音非

今夕淫淫而淋雨言天雲雜色虹霓揚光紛然炫耀日未明

今覓一作蜺惘惘而無歸言已幽居遇雨愁思茫

者言已幽居無事下則垂釣餌於谿谷上則要與

赤松而結友兮言已比王儁而為耦言已

使臬揚先導兮臬揚山神名即佛

脣掩其目食人爾雅狒狒如人被髮迅走食人注云臬

曰說文周成王時州靡國獻佛人身反踵自笑笑則上

子為羣黨也

清潔遂與二

羊也山海經曰其狀如人面長脣黑身有毛反踵見人則笑佛父費切淮南云山出嶧陽注云山精也一說云梟羊大口其初得人喜而笑却唇上覆額移時而後食之張衡玄圖曰梟羊喜獲先笑後愁謂人齧其脣於額而得禽也

白虎為之前後浮雲霧務而入冥兮

騎白鹿而容與言已與仙人俱出則山神先竟

眈眈以寄獨兮眈眈獨行見也補曰眈音征从目

字从汨徂往而不歸言我鬼神眈眈獨行寄居而

汨于處卓卓而日遠兮卓卓高見卓一作遠遠

志浩蕩而傷懷言已隨從仙人上游所居卓卓日

也鸞鳥鳳翔於蒼雲兮故矰繳而不能加

一無而字補蛟龍潛於旋淵兮身不挂於

罔羅言鸞鳳飛於千仞蛟龍藏於旋淵故矰繳不能逮羅罔不能加也以言賢者亦宜高舉隱藏法

令不能拘也旋一作深罔一作網補曰淮南云藏志乎九旋之淵注云九迴之淵至深也知貪餌

而近死兮不如下游乎清波清波清潔之流無人之處也言

蛟龍明於避害知貪香餌必近於死故下游於清波無人之處也以言賢者亦不宜貪祿位以危其身也而一

之作寧幽隱以遠禍兮孰侵辱之可為言已亦寧隱身

幽藏以遠患禍不能父被侵辱誠為難也子胥死而成義兮屈原

沈於汨羅雖體解其不變兮其一豈忠信

之可化補曰化音花志怍怍而內直兮怍一作悻補曰披耕

切履繩墨而不頗

皆已解於離騷九辯七諫

執權衡而

無私兮稱輕重而不差

差過也言已如得執持權衡能無私阿稱

量賢愚必不過差各如其理也補曰差七何切

概擬塵垢之枉攘兮

在攘亂自

概一作概擬一作概擬

除穢累而反真

言已又欲概激濁亂

一作枉壤概條也

形體白而質素兮中

皎潔而淑清

言已自念形體潔白表裏如素心中皎潔內有善性清明之質也時

獸飫而不用兮且隱伏而遠身

言時君不好忠直之

士獸倦其言而不肯用故且隱伏山澤斥遠已身也補曰飫於據切

聊竄端而匿迹

兮嘆寂默而無聲

言已竭忠而不見用且逃頭匿足竄伏自藏執守寂寞吞

舌無聲也**嘆**一作嘆**獨便悄而煩**
云歎寂漠補曰嘆音莫說文嘖嘆也

毒兮便悄一**焉發憤而抒情**言已懷忠直之志**獨悄悒煩毒**

無所發我憤懣**時曖曖其將罷兮**曖一作夢補世已忠心也

遂悶歎而無名言已遭時不明行善罷倦心遂煩悶傷無美名以流後世也歎一作

漢一**伯夷死於首陽兮**一作首陽之山**卒天隱**
作嘆

而不榮言伯夷餓於首陽天命而死不饗其爵祿**太**
得其榮寵也天一作歎補曰天於表切

公不遇文王兮身至死而不得逞言太公不遇文

王至死不得解於斯賤一無**懷瑤象而佩瓊兮**
得字補曰逞丑京切縱也

願陳列而無正言已懷玉象履忠信願陳列已志無有明正之君聽而受之也**生**

天墜之若過兮忽爛漫而無成

爛漫猶消散也言已

生於天地之間忽若風雨之過掩然而消散恨無成功也爛一作瀾

邪氣龍襲余之

形體兮

一無體字

疾憊恒而萌生

襲及也言已常恐邪惡之氣及我形

體疾病憊痛橫發而生身僵仆也補曰但多達切

願壹見陽春之白日

兮恐不終乎永年

言已被疾憂懼恐隨草不復落不能至陽春見白日不終

年命遂委弃也

楚辭卷第十四

六
是
開
卷
上
口

開化圖書館

Kaichua library

楚辭卷第十五

校書郎臣王

逸上

九懷章句第十五

楚辭

匡機

匡一作主

通路

危俊

危一作苞

昭世

尊嘉

蓄英

思忠

思一作申一作由一云遊思

陶壅

壅一作靡音同

株昭

昭一作明一作招一云珠昭一云林招

九懷者諫議大夫王褒之所作也

褒字子淵蜀人

也為諫大夫

懷者思也言屈原雖見放逐

一作流猶

思念其君憂國傾危而不能忘也褒讀

屈原之文嘉其溫雅藻采敷衍執握金

玉委之汚瀆遭世溷濁

溷一作泥

莫之能識

追而愍之

一作諸

故作九懷以裨其詞

釋文作裨作書

埤頻

史官錄第逐列于篇

一作編

極運兮不中

周轉求君道不合也

來將屈兮困窮

還就農桑

修播植也來一作求一作永

余深愍兮慘怛

我內憤傷心切剝也愍一作愍慘一

憤願一列兮無從

欲陳忠謀道隔塞也

乘日月兮上征

想託神明

顧遊心兮鄙豐

回眄周京念先聖也文王都豐武王都鄙二聖

有德明於用賢故顧其都莫遭逢也顧一作願補曰鄙下老切在長安西上林苑中豐在京北杜陵西南

覽見兮九隅

歷觀九州求英俊也

彷徨兮蘭宮

遊戲道室誦五經也

一作仿惶

芷問兮約房

居仁履義守忠貞也問一作室

奮雷搖兮衆

芳

動作應禮行馨香也衆一作種

菌閣兮蕙樓

節度彌高德成就也觀

道兮從橫

衆人瞻望聞坊名也補曰橫音黃叶

寶貝金兮委積

志

堅固策謀明也

美玉兮盈堂

懿譽光明滿朝廷也

桂水兮潺湲

芳流衍溢

揚流兮洋洋

潔白之化動百姓也

著者蔡兮

踊躍

著龜喜樂慕清高也著筮也蔡大龜也論語曰臧文仲居蔡補曰淮南云大蔡神龜注云大蔡

元龜所出地名因名其龜為大蔡家語云臧氏有守龜其名曰蔡文選云搏者龜注云著老也龜之老者神引

著蔡兮踊躍據此則著當作著然注以

孔鶴兮回翔

為著龜之著著雖神草安能踊躍乎

撫檻兮遠望

登樓伏楯觀楚郢也

念君兮

不忘

思慕懷王結中

佛鬱兮莫陳

忠言蘊積不列聽也

莫一作弗陳一作

永懷兮內傷

長思切切中心痛也

陳補曰佛音佛

匡機

天門兮墜戶

金闈玉闈君之舍也
墜一作墜一作地

孰由兮賢者

誰當涉履
英俊路也

無正兮溷廁

邪佞雜亂
來並居也

懷德兮何

覩

忠信之士
不見用也

假寐兮愍斯

衣冠而寢自憐傷也
不脫冠帶而卧曰假

寐詩云假寐永
歎愍一作愍

誰可與兮寤語

衆人愚闇誰與
謀也一無與字痛

鳳兮遠逝

仁智之士
道世去也

畜鷓兮近處

畜養佞諛
而親附也

鷓釋文作鷓補
曰鷓音晏雀也

鯨鱣兮幽潛

大賢隱匿竄林藪也
鱣一作鱣補曰鯨音

勅海大魚也鱣音尋
鯨音善皮可為鼓

從蝦兮遊階

小人並進在朝
廷也鯨鱣大魚

也蝦小魚也階一作渚補曰蝦釋文音
遐說文云蝦蟇也一日蝦虫與水母游

乘虬兮登

陽

意欲駕龍而陞雲也

載象兮上行

逐騎神獸用登天也神象白身赤頭

有翼能飛也補

朝發兮葱嶺

旦發西極之高山也補曰後漢書云

西至葱嶺注云葱嶺山名其山高天生葱故名

夕至今明光

暮宿東極也北

飲兮飛泉

吮嗽天液之浮源也補曰張攝云飛泉在崑崙西南

南采兮芝

英

咀嚼靈草以延年也

宣遊兮列宿

徧歷六合視衆星也補曰文選云將

北度而宣

順極兮徜徉

周繞北辰觀天庭也

紅采兮駢衣

娑娑五采芬華英也古本虹采今霓衣補曰駢思營切赤色

翠縹兮為裳

衣色環瑋

耀青葱也補曰縹

舒佩兮絺纚

緩帶徐步五玉鳴也一本舒下有餘

字補曰絺林森二音纏力知所宜二切衣裳毛羽垂兒

竦余劔兮干將

握我寶劔

立延頸也補曰張揖云干將韓王劍師也博物志干將陽龜文莫耶陰漫理此二劍吳王使干將作之莫耶干

將妻也夫騰蛇今後從神也侍從慕仁賢也騰一婦善作劍作騰一云從後補曰荀子

騰郭璞云騰龍類能興雲霧而游其中飛飛駝今步云騰蛇無足而飛文子曰騰蛇無足而

旁駝駝奮飛承轂輪也補曰駝音巨淮南云北方有獸其名曰慶常為蛭蛭駝駝取甘草慶有患蛭蛭

駝駝必負而走郭璞曰印印似馬而微觀今玄圃青穆天子傳印印距虛日走五百里

上曉帝圃覽見察今瑤光觀視斗柄與王衡也瑤一見天園也作搖補曰淮南云瑤光者

資糧萬物者也注云瑤光北斗杓第七星也居中啓而運歷指十二辰擿起陰陽以殺生萬物者也

匱兮探筴發匣引籌考祿相悲命兮相當不獲

富貴值流放也相一作所紉蕙兮永詞結草為誓長訣行也補曰紉女巾切將

離兮所思

背去九族遠懷王也

浮雲兮容與

天氣滂溶乍東西也

道余兮何之

來迎導我難隨從也

遠望兮仟眠

遙視楚國

闇未明也一作芊暝一作晦昏補曰集韻云盱眙遙視

聞雷兮闐闐

君奸妾怒

威武盛也補曰闐音田

陰憂兮感余

內愁鬱伊害我性也憂一作愁

惆

悵兮自怜

悵然失志嗟厥命也

通路

林不容兮鳴蜩

國不養民賢且退也

余何留兮中州

我去諸夏將遠逝也

陶嘉月兮總駕

嘉及吉時驅乘馭也總一作總一作驅

蹇玉英兮自脩

采取瓊華自脩飾也脩一作修

結榮華兮

透逝

束草陳信遂奔

邁也透一作遠

將去烝兮遠遊

遠離於

烝也爾雅曰林丞君也或曰烝進也言去日進而遠也

徑岱山土兮魏闕

行出

山高桀也闕一作國補曰岱泰山也注云比荒疑岱本代字春秋傳曰魏大名也一日象魏闕名許慎云巍巍

高大故曰魏闕歷止九曲兮牽牛

過觀列宿九天際也補曰爾雅河鼓謂之牽牛

聊假日兮相佯

且徐遊戲頹年歲也頹一作消相一作相釋文作相音祥

遺

光耀兮周流

敷揚榮華垂顯烈也

望太一兮淹息

觀天

止沈滯也紆余轡兮自休

緩我馬勒留寢寐也

晞白日兮皎

皎

天精光明而照察也晞一作晞皎一作作皎補曰晞明之始升也晞望也

彌遠路兮

悠悠

周望八極究地外也顧列宇兮縹縹

邪視彗星光瞥瞥也補曰

李薄沒切
縹匹妙切
觀幽雲今陳浮
山氣滃鬱而羅
鉅

寶遷兮砢礪
太歲轉移聲磕磴也補曰砢音貧雉披班二切礪音般又於謹切石聲

咸雉兮相求
飛鳥驚鳴雉雄合也補曰雉音遘前漢郊祀志云秦文公獲若石云于陳

倉北阪城祠之其神或歲不至或歲數來也常以夜光輝若流星從東方來集于祠城若雄雉其聲殷殷云野

雞夜鳴以一牢祠之名曰陳寶又曰漢興世世常來光色赤黃長四五丈直祠而息音聲砰隱野雞皆鳴此陽

氣舊祠也注云陳寶若來而有聲則野雞皆鳴以應之又楊雄校獵賦云追天寶出一方應駢聲擊流光墜盡

山窮囊括其雌雉注云天寶陳寶也陳寶神來下時駢然有聲又有光精也下時窮極山川天地之間然後得

其雌雄雉在陳倉雉在
決莽莽今究志
周望率土遠廣

大也補曰
懼吾心今憐憐
惟我憂思意愁毒也
步

决於朗切

起靈者三

三

余馬兮飛柱徘徊神山且休息也覽見可與兮匹儔歷觀

羣英求妃合也二人為匹四人為儔儔一作疇一云一人為匹率莫有兮織介

衆皆邪佞無忠直也永余思兮怵怵愁心長慮憂無極補曰怵憂自音由

危俊

世溷兮冥昏時君闇蔽臣貪佞也一云世溷濁兮違君兮歸真

將去懷王就仁賢也一云臣違君兮乘龍兮偃蹇駢駕神獸擊紛紜也高

回翔兮上臻行戲遨遊遂至天也回一作迴襲英衣兮緹披

重我絳袍采色鮮也襲一作龍補曰緹音提緹音習集韻緹赤色緹縵衣也七入切又音妾

華裳兮芳芬徐曳文衣動馨香也詩曰娑娑其下登羊角兮扶

輿陞彼高山徐顧睨也輿一作與補曰莊子搏扶搖羊

風曲上行曰羊角相如賦云扶輿猗靡史記注云郭璞

曰淮南所謂曾折摩地扶輿猗委也按今淮南子云曾

撓摩地扶輿猗於猗那浮雲漢兮自娛乘雲歌吟而遊戲也或

握精神兮雍容握持神明動容儀也一云握精明

精明雍一作靡與神人兮相胥留待松喬流星墜兮

成雨陰精並降如墮雨也補曰春秋夜中進隣

盼兮上丘墟天旦欲明至山溪也進一作集古本

臨見舊邦兮滄鬱下見楚國之亂危也覽一作

余安能兮久居將背舊鄉志懷逝兮心慄慄

心中欲去內傷悲也一無慍

字補曰慍音留慍慍憂兒 紆余轡兮躊躇

馬勒而低何也 一云情躊躇

聞素女兮微歌 聲依違也 聽王

后兮吹竽

伏妃作樂 百虫至也

魂悽愴兮感哀 精神惆悵 而思歸也

腸回回兮盤紆

意中毒悶心紆 屈也回一作迴

撫余佩兮續

紛 持我玉帶 相糾結也

高太息兮自憐

長歎傷已 遠放棄也 使祝

融兮先行

俾南方神 開軌轍也

令昭明兮開門

炎神前驅 關梁發也

馳六蛟兮上征

乘龍直驅 陞閭闔也

竦余駕兮入冥

遂馳我車

上寥廓也 歷九州兮索合

周遍天下求雙 匹也索一作寡

誰可與

兮終生

莫足與友 為親密也

忽反顧兮西園

見彼隴蜀 道阻阨也 覩

軫丘兮崎傾

山陵欽岑難涉歷也軫丘一作丘陵

橫垂涕兮泫流

悲思念國泣雙下也補曰泫胡犬切涕流兒

悲余后

兮失靈

哀惜我后違天法也

昭世

季春兮陽陽

三月温和氣清明也

列草兮成行

百卉垂條吐榮

華也余悲兮蘭生

哀彼香草獨墮零也生一作萃一作悴

委積兮從

橫枝條摧折江離兮遺捐

忠正之士

辛夷兮擠

臧

仁智之士抑沈沒也臧一作將補

伊思兮往古

惟念前世諸賢俊也

亦多兮遭殃

仁義遇罰禍及

伍胥兮

浮江

吳王弃之於江濱也

屈子兮沈湘

懷沙負石赴汨淵也

運余

兮念茲

轉思念此志煩寃也

心内兮懷傷

腸中惻痛摧肝肺也

望

淮兮沛沛

臨水恐慄畏禍患也一云淵沛沛補曰沛普貝切

濱流兮則

逝

意欲隨水而隱遁也

榜舫兮下流

乘舟順水遊海濱也榜舫一作榜舫音方併舫也

一作摘舫一作搥舫補曰榜音謗進舫也舫音方併舫也舫補孟切舫也東坡本作榜舫釋文榜作摘摘取也

東注兮磕磕

濤波踊躍多險難也磕一作磕釋文作磕補曰並苦蓋切石聲

龍兮導引

虬螭水禽馳在前也又作文蛇在前也一云蛟龍沃兮

文魚兮

上瀨

巨鱗扶已渡涌湍也文一作大

抽蒲兮陳坐

拔草為席處薄單也

芙蓉兮為葢

引取荷華以覆身也一云援英兮為葢一云拔英

水躍

兮余旌

風波動我搖旗旌也旌一作旒

繼以兮微蔡

續以草芥入已船也

以一作目補日蔡艸也

雲旗兮電駉

遂乘風電驅橫奔也

儵忽兮

容裔

往來亟疾若鬼神也補曰儵音叔

河伯兮開門

水君埃望開府寺也

迎余兮

歡欣

喜笑迎已愛我善也

顧念兮舊都

還視楚國思郢

城懷恨兮艱難

抱念惠恨常欲還也

竊哀兮浮萍

自比如蘋

生水瀕也萍一作萍

汎淫兮無根

隨水浮游乍東西也一作汎淫補曰淫當

作淫舊音羊贍切巴東有淫預石通

汎淫泛濫汎音馮浮也一讀作泛豔

一作豔又相如賦云

汎一作沉淫一作搖皆非是

尊嘉

秋風兮蕭蕭

陰氣用事天政急也

舒芳兮振條

搖動

百草使

微霜兮眇眇

霜疑微薄寒深酷也

病歿兮鳴蜩

飛蟬卷曲而寂默也

玄鳥兮辭歸

燕將入海化為蛤也

飛翔兮靈

丘

悲鳴神山奮羽翼也

望谿兮滃鬱

川谷吐氣雲闇昧也

熊羆兮

响

猛獸應秋將害賊也响一作响補曰响音吼一音雌一音烏角切嗥胡刀切

唐虞

兮不存

堯舜已過難追逐也

何故兮久留

宜更求君之他國也

臨

淵兮汪洋

瞻望大川廣無極也補曰汪洋晃養二音

顧林兮忽荒

視回

喬木與山薄也補曰荒火晃切

修余兮桂衣

整我衿裳自結束也修一作脩補曰桂音

圭廣雅桂長襦也釋名婦人上服曰桂其下垂者上廣下狹如刀圭

騎霓兮南上

託

赤霄登張翼也
補曰上一音常

乘雲兮回回

載氣溶溶意中
惡也乘一作乘

塵

塵兮自強

稍稍陞進遂自
力也強一作彊

將息兮蘭皋

且欲

中休止
方澤也

失志兮悠悠

從高視下目眩惑
也悠悠一作調調

紛蘊兮

徽黻

愁思蓄積面垢黑也
於雲切紛蘊蘊積也
徽音眉物中久兩青黑一

曰敗也黻憐
題切黑黃

思君兮無聊

想念懷王忘寢食
也補曰聊音留

身

去兮意存

體遠情近在
臆也存一作在

愴恨兮懷愁

中心

憂恨內
悽惻也

蓄英

登九靈兮遊神

想登九天放精
神也神一作精

靜女歌兮

微晨

神女夜吟聲激清也

悲皇丘兮積葛

皇美釋文丘作此

衆

體錯兮交紛

言已見美大之丘葛草緣之而生交錯茂盛人不異而采取則不成締給

也以言楚國士民衆多君不異而舉用則不知其有德也

貞枝抑兮枯槁

貞枉

車登兮慶雲

慶雲喻尊顯也言葛有正直之枝抑弄枯槁而不見采枉壞惡者滿車陞

進反見珍重御尊顯也以言貞正之人弃於山野佞曲之臣陞於顯朝枉一作桂登一作升補曰漢天文志若

煙非煙若雲非雲郁郁紛紛蕭索輪困是謂慶雲

感余志兮慘慄

動踊我心

如析割也慘一作慘補

心愴愴兮自憐

意中切傷憂悲楚也

一云心

駕玄螭兮北征

將乘山神而奔走也

鄉吾路兮

葱嶺

欲踰高山度阻險也路一作道葱一作蕙補曰嶽屬也音向

連五宿兮

建旄

係續列星為旗旄也補曰宿音秀

揚氛氣兮為旌

舉布霧霧

作旗表也氣一作秀旌一作旂

歷廣漠兮馳騫

徑過長沙馳騫馬也

覽

中國兮冥冥

顧視諸夏尚昧晦也

玄武步兮水母

天龜

水神侍送余也天一作大

與吾期兮南榮

與已為誓會炎野也南方冬温草木

常茂故曰南榮

登華蓋兮乘陽

上攀北斗躡房星也乘一作樂補曰大象

賦云華蓋於是乎臨映注云華蓋七星其抵九星合十六星如蓋狀在紫微宮中臨勾陳上以蔭帝坐 聊

逍遙兮播光

且徐遊戲布文采也

抽庫婁兮酌醴

持引

二星以斟酒也補曰大象賦注云庫樓十星五柱十五星衡四星合二十九星在角南晉天文志云庫樓十星六大星為庫南四星為樓按庫樓形似酌酒之器故云王逸誤以天庫及二十八宿之婁以為庫婁耳 援

匏瓜兮接糧

啗食神果志馱飽也匏一作匏糧一作糧

閨注云五星在離珠北天子之果園占大光潤則歲豐不爾則瓜果之實不登洛神賦云歎匏瓜之無匹注引

史記曰四星在危南匏瓜天官星占曰匏瓜一名天雞在河鼓東

畢休息兮遠逝

周徧留上而復去也

發王朝兮西行

引支車木遂驅馳也補曰行胡岡切

惟時

俗兮疾正弗可久兮此方

世憎忠信愛諛也此一作比寤辟

標兮永思

心常長愁拊心踊也辟拊心覓也辟一作標注云辟拊心

也標婢小切擊也張景陽七命云榮發為之擗標擗避辟切標避擗切驚心也

心怫鬱兮內

傷

憂思積結肝腑爛也補曰怫音佛

思忠

覽杳杳兮世惟觀楚泥濁俗愚蔽也惟余惆悵

兮何歸固然失志無依附也傷時俗兮溷亂哀愍當世眾貪暴也

將奮翼兮高飛振翅翱翔絕塵埃也駕八龍兮連蜺

乘虬翱翔見容貌也蜺一作蹇補曰並音權建虹旌兮威夷樹蟠螭旗紛光

耀也旌一作旒觀中宇兮浩浩大哉天下難徧照也紛翼翼兮上

躋盛氣振迅陞天衢也浮溺水兮舒光遂渡沈流揚精華也溺與弱同淹

低徊兮京汴且留水側息河洲也水中可居為洲一作低一作徘徊京一作洲一注云小渚為濤小濤

曰汴補曰京人所為絕高丘也一曰大也汴直尸切濤

與汴同屯余車兮索友住我之駕求松喬也補曰索所革切覩皇

公兮問師

遂見天帝諮秘要也觀一作睹

道莫貴兮歸真

執守無為修朴素也貴一作遺

美次余術兮可夷

念已道藝可悅樂也詩云既見

君子我心則夷夷喜也

吾乃逝兮南娛

往之太陽遊九野也逝一作遊補曰

嫉音熙大人賦云吾欲往乎南娛

道幽路兮九疑

涉歷深山過舜墓也疑一作嶷

越炎火兮萬里

積熱彌天不可處也處一作度

過萬首兮嶷

嶷見海中山數萬頭也海中嶷嶷嶽嶽萬首交踣

也萬首一作千首嶷嶷一作旌旌一注云萬首海中

山名補曰嶷音嶷又魚力切

濟江海兮蟬蛻

遂渡大水解形體也補曰淮南云蟬

飲而不食三十日而蛻

絕北梁兮永辭

超過海津長訣去也辭一作詞補曰江淹

別賦用此語

浮雲鬱兮晝昏

楚國潰亂氣未除也

霾土忽兮

塵塵風俗塵濁不可居也塵一作梅補曰霾音埋塵音梅塵也息陽城兮廣

夏遂止炎野大屋廬也衰色罔兮中息志欲懈倦身罷勞也色一作氣補曰

胎音意曉陽兮燎寤心中燎明內自覺也燎一

了乃自詆兮在茲徐自省視至此處也許一作眇

補曰詆視也當作診思堯舜兮龍衣興喜慕二聖相繼代也幸咎繇

兮獲謀與議道也悲九州兮靡非君傷今天下無聖主也

撫軾歎兮作詩伏車浩歎作風雅也

陶壅

悲哉于嗟兮愁思憤懣長歎息也心內切磋意中激感歎

冬而生兮

物即盛陰不滋育也補曰欸叩也

凋彼葉柯

傷害根莖

枝卷曲也

瓦礫進寶貝兮

佞偽愚戇侍帷幄也

捐弃隨和

貞良

君子弃山澤也補曰隋侯之珠和氏之璧

鈇刀厲御兮

頑器之徒任政職也

頓

弃太阿

明智忠賢放斥逐也補曰頓音鈍不利也

驥垂兩耳兮

誰俊佯愚

閉口目也補曰賈誼賦云驥垂兩耳服鹽車兮

中坂蹉跎

衆無知已不盡力也補曰坂音反說

文坡者曰阪一曰澤障一曰山脅也蹉跎失足

蹇驢服駕兮

駑鈍之徒為輔翼也服一

作般釋文作般補曰般般並與服同

無用目多

僮蒙並進填滿國也

修潔處

幽兮

執履清白居陋側也

貴寵沙劑

權右大夫佯不識也補曰沙蘇何坊摩抄

也靡音磨削也

鳳皇不翔兮

賢智隱處深藏匿也

鶉鷓飛揚

小

得志作威福也乘虹驂蜺兮託駕神氣而遠征也載雲變化高陞

去俗易形兒也補曰化音花曹子建摘賦化與家同韻鶴鳴開路兮仁士智鳥導在

前也一作焦明補曰博雅鶴鳴鳳也後屬青蛇介音明楊子鶴明冲天不在六翮乎

之長衛惡姦也屬一作厲步驟桂林兮馳逐正道超驤卷阿

騰越曲阜過阨難也丘陵翔儷兮山丘踴躍而歡補曰卷曲也音拳

補曰翔舞亦豁谷悲歌川瀆作樂進五音也神

章靈靈篇兮赴曲相和官商並會文也緯一作經

余私娛茲兮孰哉復加天下歡心也娛一作樂

也今還顧世俗兮及眾民也壞敗罔羅廢弃仁義修諂諛也

因一

卷佩將逝兮

祛衣束帶

涕流滂沱

思君念國

泣霑
一作泗

株昭

一本篇目在亂曰之後

亂曰皇門開兮

王門啓關路四通

照下土

鏡覽幽冥

見萬方也株穢除兮

邪惡已消遠

蘭芷覩

俊又英雄在朝堂也

四佞放兮

驩共苗

後得禹

乃獲文命

聖舜攝

兮

重華秉政執紀

昭堯緒

著明唐業

孰能若兮

誰能知人

願為輔

思竭忠信

備股肱也

楚辭卷第十五

楚辭卷第十五

三

開化圖書館
Warkua library

楚辭卷第十六

校書郎臣王

逸上

九歎章句第十六 楚辭

逢紛

離世

一作靈懷與諸本異又以怨思為離世遠逝為怨思移遠遊在第五比皆非是

怨思

思一作世

遠逝

逝一作遊

惜賢

憂苦

楚辭卷之九
三
愍命一作閔
命一作念

思古

遠遊

遊一
作逝

九歎者護左都水使者光祿大夫劉向
之所作也向以博古敏達典校經書辯
章舊文辯一
作辯追念屈原忠信之節故作
九歎歎者傷也息也言屈原放在山澤
猶傷念君歎息無已所謂讚賢以輔志
騁詞以曜德者也讚一作贊輔一
作鋪曜一作耀

伊伯庸之未胄兮

胄後也左氏傳曰戎子諒支四嶽之裔胄也

皇直之屈原

諒信也論語曰君子貞而不諒言屈原承伯庸之後信有忠直美德

甚於衆人也

云余肇祖于高陽兮惟楚懷之

婵連

婵連族親也言屈原與懷王俱顓頊之孫有婵連之族親恩深而義篤也婵一作嬋補曰

婵連猶牽連也

原生受命于貞節兮鴻永路有嘉

名

鴻大也永長也路道也言屈原受陰陽之正氣體合大道故長有美善之名也有一作以齊名

字於天地兮

謂名平字原也

並光明於列星

謂心達道

要又文采光耀若天有列星也補曰九章云與日月兮齊光

吸精粹而吐氛

濁兮

氛惡氣也左氏傳曰楚氛甚惡言已吸天地清明之氣而吐其塵濁內潔淨也

世而不取容

言已體清潔之行在橫邪貪枉之世而不能自容入於眾也一無取

字行叩誠而不阿兮

叩擊也阿曲也叩一作切遂見排

而逢讒

言已心不容非以好叩擊人所推逐也

后聽虛而

黜實具兮

黜貶也實誠也

不吾理而順情

言君聽讒佞虛言以貶忠誠之

實不理我言而順邪偽之情故見放流也

腸憤憤而含怒兮

補曰憤烏玄切

也志遷蹇而左傾

言已執忠誠而見貶黜腸中憤懣悒悒而怒則志

意遷移

左傾而去也一云志徙倚而左傾

心懍懍其不我與兮

懍懍無思慮兒

慌一作恍其一作而補曰慌慌失意上坦朗下呼晃切

躬速速其不吾親

速速不親附兒也言君心懍懍而無思慮不肯與辭

我謀議用志速速不與已相親附也其一作而

靈脩而隕志兮

隕墮也易曰有隕自天也辭一作詞志一作意吟澤

畔之江濱

畔界也濱涯也言已與懷王辭訣 椒桂

羅呂顛覆兮

顛頓也覆仆也 有竭信而歸誠 言已

賢若椒桂之人以被禍其身顛仆然猶竭信歸誠而志不懼也 讒夫藹藹而漫

著兮

藹藹盛多見也詩云藹藹王多吉士漫汚也

著曷其不舒予情

曷何也言讒人相聚藹藹而盛欲漫汚人以自著明君何

不舒我忠情以詰責之乎 始結言於廟堂兮

結猶聯也廟者先祖之所

居也言人君為政舉事必告於宗廟議之於明堂也 信中塗而叛之 塗道也叛

背也言君始嘗與已結議連謀於明堂之上 懷蘭

蕙與衡芷兮

作衡一行中

行中櫛而散之

言已懷忠信之

德執芬香之志遠行中野散而

聲哀哀而懷高

丘兮心愁愁而思舊邦

言已放斥山野發聲而吟其音哀哀心愁

思者念高丘之山想歸故國也

願承閒而自恃兮徑淫疇而

道塵

淫疇闇昧也詩云不日有疇言已思承君闇

塞補曰閒一音諫據注

顏黓黓以沮敗兮

黓黑也

壞也黓釋文作藜補

精越裂而衰老

越去也裂分也老

也言已欲進不得中心憂愁顏色黓

裳襜褕而含

風兮

襜褕搖兒補曰襜

衣納納而掩露

納納濡

上曰衣下曰裳言已放行山野下裳襜褕而含疾風
上衣濡濕而掩霜露單行獨處身苦寒也補曰說文

云納絲淫赴江湘之湍流兮順波湊而下
納納也

降湊聚也言已乘船赴江湘之疾流順聚波而下
行身危殆也一云赴江湘而橫流補曰湊干候

手攻切徐徘徊於山阿兮飄風
切降下也

來之洶洶洶洶護聲也言已至於山之隈曲且徐
徘徊冀想君命飄風卒至復聞讒佞洶

洶欲來害已也洶一作馳余車兮玄石
洶補曰洶音凶水勢

余馬兮洞庭洞庭水名補曰
謂洞庭之山

夕投宿兮石城石城山名也言已動履大水宿
止名山用志清潔且堅固也

芙蓉蓋而菱華車兮蓋一作蓋補曰菱
與菱同花黃白色紫

貝闕而玉堂

紫貝水蟲名援神契曰江水出大貝也一云白玉堂

薜荔

飾而陸離薦兮

陸離美玉也薦臥席也飾一作飭薦古作薦

魚鱗

衣而白蜺裳

魚鱗衣雜五綵為衣如鱗文也言所居清潔被服芬芳德體如王文

登逢龍而下隕兮

逢龍山名逢一作逢古本作逢補曰逢符

違故都之漫漫

言已登逢龍之山而遂下顧去楚國之遼遠也

思南郢之舊俗兮腸一夕而

九運

言已思念郢都邑里故俗腸中愁悴一夕九轉欲還歸也

揚流波之潢

潢兮

潢潢大兒補曰潢音晃水深廣兒

體溶溶而東回

溶溶波兒

也言已隨流而行水盛廣大波高溶溶將東入於海也

心怵悵以永思兮

意晻晻而日頹

言已將至於海心中招恨而長思意晻晻而稍下恐不復還也

日一作自頹一作隕補曰晻

白露路紛且塗塗兮

烏感切頹下墜也與隕同

秋風瀏且蕭蕭

瀏風疾也言四時欲盡白露已降秋風

急疾年歲且老愁憂思也

身永流而不還兮

長逝而常愁

言已身隨水長流不復旋反則魂鬼遂去常愁念楚國也

歎曰譬彼流水紛揚磔兮

磔一作磔補曰波並立蓋切石聲

逢洶涌瀆滂沛兮

水性清潔平正順而不爭故以喻屈原也言水逢風紛亂

揚波滂沛失其本性以言屈原志行清白遭逢貧佞被過放逐亦失其本志也瀆一作紛補曰洶誦拱切

洶涌水聲瀆扶文二切涌也

揄揚滌盪漂流隕往觸峯

石兮

峯銳也言風揄揚水流墮往觸銳利之石使之危殆以言讒人亦揚已過使得罪罰也峯

一作岑補曰岑鉏簪切山小而銳

龍印將圈繚戾宛轉阻相

薄兮

言水得風則龍印繚戾與險阻相薄不得順其流性也以言忠臣逢讒人亦匡攘惶遽而

竄伏也肝一作綸補曰肝音鬱圈懼免切繚音了戾力結切曲也

遭紛逢凶蹇

離尤兮

言已遭逢紛濁之世而遇百凶以垂文揚蹇蹇之故遂以得過也尤一作郵

采遺將來兮

言已雖不得施行道德將垂典雅之文揚美藻之采以遺將來賢君

使知己志也

逢紛

靈懷其不吾知兮靈懷其不吾聞

言懷王聞或不

知我之忠誠不聞我之清白反用讒言而放逐已就靈懷之皇祖兮

朔靈靈懷之鬼神言已所言忠正而不見信願就懷王先祖告語其寃使照已心

也鬼神明察故欲靈懷曾不吾與兮與即聽

夫人之諛辭言懷王之心曾不與我合又聽用讒諛之言以過怒已也即一作惻

夫一作讒一云夫余辭上參於天隊土兮旁引之讒人補曰即就也

於四時言已所言上參之於天下合之於地旁引四時之神以為符驗也一無辭字墜一作

墜一無指日月使延照兮延長也撫招搖呂之字

質正招搖北斗杓星也斗主建天時言已上指語日月使長視已之志撫北斗之杓柄使質正

我之志動告神明以自徵驗也呂一作使補曰禮記招搖在上注云在北斗杓間指時者隋志云招搖一

星在北
斗杓間
立師曠俾端詞兮師曠聖人也字子櫛

平公時
端正也
命咎繇使並聽言已之言信而有徵誠

其詞令咎繇並而聽之二聖聰
明長於人情知真偽之心也
兆出名曰正則

兮卦發字曰靈均言已生有形兆伯庸名我為

坤字我曰靈均以法地
也補曰兆龜折兆也
余幼既有此鴻節兮長

愈固而彌純言已幼少有大節度以應天地長大

逾一作俞補
日俞與愈同
不從俗而諛行兮諛猶傾也補直

躬指而信志言已執履忠信不能隨從俗人傾易

移也
不枉繩以追曲兮屈情素以從事言已

直不能任性以追曲俗屈我端余行其如玉兮

述皇輿之踵跡言思正我行今之如玉不匿瑕

其業而大之也羣阿容以晦光兮晦冥也光

皇輿覆以幽辟幽僻闇昧也言羣臣皆行枉曲

危覆也補曰輿中塗以回畔兮駟馬驚而橫辟匹亦切

犇馬以喻賢臣也言君為無道國中道倍畔執

組者不能制兮此而猶織組也織組者動之於

於手而盡馬力也詩云執轡如組一無能字補曰組

緩屬列女傳曰詩云執轡如組兩驂如舞孔子曰信必折軛而摧轅言駟

奔雖有執轡之御猶不能制必摧車輓而折其轅也
以言賢臣奔亡使國荒亂而傾危也補曰輓轅前也

於革切斷鑣銜呂馳騫焉鑣勒也銜飾口鐵也
轅輓也斷鑣銜呂馳騫焉斷一作絕呂一作以

補曰鑣暮去次而敢止暮夜也次舍也止制也言
彼苗切暮去次而敢止車敗馬奔鑣銜斷絕猶自

馳騫至於暮夜乃舍無有制止之者也以言路蕩
人臣一去君亦不復得拘留也去一作者

蕩其無人兮蕩蕩平易兒也尚遂不禦乎千

里禦禁也言君國之道路蕩蕩空無賢人身衡陷

而下沈兮衡橫也下行不可獲而復登言已遠

身必橫陷沈沒長不可復得登引而用之也不顧身之卑賤兮惜皇

輿之不興言已遠行千里不敢顧念身之貧賤欲

出國門而端指兮，異壹寤而錫還。言已放出國門

正心直指執履誠信幸君覺寤賜已以還命也一本異上有方字錫一作賜哀僕夫之

坎毒母兮。坎恨也毒恚也坎一作歎屢離真愛而逢

患。屢數也言已不自念惜身之放逐誠哀僕御之夫坎然恚恨以數逢憂患無已時也補曰患平聲

九年之中不吾反兮，思彭咸之水遊。言已

放出九年君不肯反我中心愁思惜師延之浮

渚兮。師延躬紂之臣也為紂作新聲比里之樂紂失天下師延抱其樂器自投濮水而死也補

曰史記衛靈公至於濮水之上夜半聞鼓琴聲召師涓聽而寫之乃之晉見晉平公令師涓援琴鼓之師

曠曰此亡國之聲師延所作也與紂為靡靡赴汨

羅之長流

言已復貪慕師延自投於水身浮渚涯冀免於刑誅故遂赴泪水長流而去也

遵江曲之透移兮

透移長兒一云地觸石碕而

衡遊

言已願循江水透移而行反觸石碕而復橫流所為無可也補曰碕曲岸音祈

澧而揚澆兮

澧澧波聲也回波為澆也澧唐本作澧補曰澆女教切湍也一日水

回波見集韻舊音叫

順長瀨之濁流

言已橫流而行水波

已船則順長瀨之

凌黃沱而下低兮

黃沱江別名也江別

為沱也沱釋文作沱補曰沱唐何切江別流出崕山東別為沱低脂市切

思還流而復

反

言已凌乘黃沱低船而下將入於海心思還水之流冀幸復旋反也還一作遠

玄輿馳

而並集兮

玄者水也

身容與而日遠

言已以水為車與船

並馳而流故身容與日以遠也擢舟杭以橫瀾兮瀾渡也由

瀾杭一作航以瀾履石渡水通作厲注云瀾湘流

而南極其源流也言已乃擢船橫行南渡湘水極

韻作立江界而長吟兮還入大江之界遠望長吟心中悲歎而情慌忽以

忘歸兮神浮遊以高厲言已心愁情志慌忽

遊高厲而遠行也心蛩蛩而懷顧兮蛩蛩懷憂兒心一

竟眷眷而獨逝眷眷顧兒詩云眷眷懷顧言已

則竟神眷眷獨行無有還意也眷一作睽補曰睽古倦切顧也

眷一作睽補曰睽古倦切顧也

歎曰余思舊邦思一作息心依違兮日暮黃

昏羌幽悲兮言我思念故國心中依違不能遠去日暮黃昏無所歸附中心悲愁

而憂思也去郢東遷去一作王余誰慕兮讒夫

黨旅其目茲故兮旅衆也言已去郢東徙我誰思慕而欲遠去乎誠以

讒夫朋黨衆多之故而見放棄也河水淫淫情所願兮淫淫流兒

顧瞻郢路終不返兮言河水淫淫流行日遠誠我中心之所願慕也

觀視楚郢之道路終不復還反內自哀傷也

離世

惟鬱鬱之憂毒兮志坎壈而不違坎壈不遇

見也言已放逐心中鬱鬱憂而愁毒雖坎身憔悴
堯不遇志不離於忠信也補曰堯力感切

而考且考猶終也旦明也日黃昏而長悲言

心憂憔悴從夜終明不能寢寐寐閔空宇之孤子

兮宇居也無哀枯楊之冤鵲冤煩冤也生痛

言已既放傷念坐於空室之中孤子梵梵東西無所
依歸又悲哀飛鳥生鵲其身煩冤而不得出在於枯

場之樹居危殆也言已有孤子之憂冤鵲之危孤
也補曰鵲崇初切生喙鵲鳥子生而能自啄者

雌吟於高墉兮墉墉也易曰射隼于高墉之上

居吟於高墉之上將復遇害也言已亦失鳴鳩棲

於桑榆言鳩鳥輕佻巧利乃棲於桑榆居茂木之

李注卷六

十一

說以居尊位
得志意也

玄蟻失於潛林兮獨偏弃而

遠放

言玄蟻材力捷敏失於高深之林則獨偏遇
放棄忘其能也以言賢人弃在山澤亦失其

也征夫勞於周行兮

行道也詩云苕苕
公子行彼周道

處婦

憤而長望

言征行之夫罷勞周道行役過時而不
得歸則處婦憤懣長望而思之也以言

已放在山澤之
中曾無思之也

申誠信而罔違兮情素潔

於細帛

申重也罔無也細結束也易曰束帛戔戔
言已放棄雖無有思之者然猶重行誠信

無有違離情志潔淨有如束帛也一云情結素釋文
細女九切補曰細帛也一曰結而可解或作紉非是

光明齊於日月兮文采燿於玉石

言已耳
目聰明

如日月之光無所不照發文序
詞爛然成章如玉石有文采也

傷壓次而不發

考一壓鎮壓也次失次也壓思沈抑而不揚言已

懷文武之質自傷壓鎮失次不得發揚其美德思慮沈抑而不得揚見也芳懿懿而終

敗考懿懿芳貞名靡非散而不彰靡散猶消滅也言已有芬芳懿美之

德而放棄不用身將終敗彰明於後世也靡一作糜補曰靡音眉背玉門

以犇駑焉考玉門君門犇一作奔蹇離尤而干詬干求也言

已背君門奔馳而去者以已忠信之故得過於衆而自求辱也詬一作詢補曰並音苟辱也又許候胡邁

丘候三切若龍逢之沈首考補曰逢音靡王子比干之

逢醢聖賢忠諫而見誅也念社稷之幾危考幾一作機反為

讎而見怨言已念君信用讒佞社稷幾危以故正言極諫反為衆臣所讎而見怨惡也

思國家之離沮兮躬獲愆而結難言已思念國家

網紀將以離壞而竭忠言身以得過結若青蠅之

偽質兮偽猶變也青蠅變白使黑變黑晉驪姬

之反情言讒人若青蠅變轉其語以善為惡恐

登階之逢殆兮一作而故退伏於末庭末遠也

欲登君階陞正言直諫恐逢危孽臣之號咷兮

號咷謹呼臣一作子補本朝蕪而不治言佞臣

曲其聲相聚謹諱君以迷惑國將傾危朝用蕪歲而不治也補曰治平聲楊惲曰田彼南山蕪穢不治

犯顏色而觸諫兮反蒙辜而被疑言已以犯君之

顏色觸禁而諫反蒙罪辜而被猜苑靡蕪與菌

若芎

苑積藪一作靡音鬱

漸藁本於洿瀆

洿瀆小

一作汙補曰漸子廉切荀子云蘭菹藁本漸於蜜醴

一俾易之漸浸也管子云五沃之土五臭疇生蓮與

麩蕪藁本白芷

本草云藁本莖葉根味與

洿芳芷

芎藭小別以其根上苗下似禾藁故名之

於腐井芎淹漬也弃雞駭於筐篋篋竹器也言積漬衆芳於汙泥臭井之中弃文犀之

角置於筐篋而不帶俾蔽其美質失其性也以言弃

賢智之士於山林之中亦失其志也一作駭雞篋釋

文作策音錄補曰集韻並音鹿竹高篋也戰國策楚

獻雞駭之犀夜光之璧於秦援神契云神靈滋液則

犀駭雞宋哀曰角有光雞見而駭也後漢傳大秦國

有駭雞犀注引抱撲子云通天犀有一理如綰者以

盛未置羣雞中雞欲往啄米至輒驚却故南人名爲

駭執棠谿呂制蓬兮

棠谿利劔也制斫也呂

拂秉干將以割肉

干將亦利劔也利劔宜以為

斫蓬蒿割熟肉非其宜也

論語曰割雞焉用牛刀

筐澤

瀉呂豹鞞兮

筐滿也澤瀉惡草也論語

革囊滿而藏之無益於用也

以言養育小人置之高

堂亦無益於政治也

補曰鞞去毛皮也本草澤瀉葉

和氏之璧以繼

破荆和呂繼築

築大杵也言破

未清兮

時一作世殺亂猶未察

察明也言時世

尚未清明也補曰殺一

欲容谷與呂族時兮

時

作皆一懼年歲之既晏晏晚也言已欲遊戲以

作之 衰老也晏顧屈節以從流兮心鞏鞏而不

夷鞏鞏拘攣兒也夷悅也言思屈已忠直之節隨

俗流行心中拘攣仁義不舒而志不悅樂顧一

作願鞏一作蛭補曰寧浮沅而馳騁兮下江

湘且遭迴遭迴運轉也言已不能隨俗寧浮身於

沅水馳騁而去遂下湘江運轉而行也

目一作而歎曰山中檻檻余傷懷兮

已放去山中車行檻檻鳴有節度自 征夫皇皇

傷不遇心愁思也補曰檻音繼上聲

其孰依兮皇皇惶遽兒言已惜征行之夫心常惶

李詩卷五

三

征 經營原野杳冥冥兮

南北為經東西為營言已放行山野之中

但見草木杳冥無有人民也

乘騏驎舒吾情兮

言已願欲乘騏

驥馳騁以求賢君舒肆忠節展我之情也乘一作乘

歸骸舊邦莫誰語

兮

言已心念故鄉雖死欲歸骸骨於楚國無所告語達已之心也

長辭遠逝

乘湘去兮

言已欲歸骸骨於楚國而眾不知故復長訣乘水而欲遠去也辭一作詞

怨思

志隱隱而鬱鬱兮

隱隱憂也詩云憂心忡忡一作隱隱

秋心獨哀

而冤結

言已放流心中隱隱而被讒邪冤結曾無解

已也一云愁獨哀哀

腸紛紛呂繚轉兮

紛紛亂兒也繚繞也補曰繚音了

涕漸漸其若屑

漸漸泣流兒也言已憂愁腸中迴亂繚繞而轉涕泣交流若磴

骨之下無絕時也

情慨慨而長懷兮

慨慨歎兒也詩云慨

我寤

信上皇而質正

上皇上帝也言已中情憤懣慨然長歎欲自信理於

上帝使天正其意也質一作貞補曰信音伸正平聲叶

合五嶽與八靈兮

五嶽五方之山也王者巡狩考課政化之處也東為泰山西為華山南為衡山北為恒山中央為嵩山八

靈八方之神也訊九魁與六神

訊問也詩云執訊獲醜九魁謂北斗九星也言

已忠直而不見信用願合五嶽與八方之神察已之志上問九魁六宗之神以照明之也訊一作諄魁一

作魁補曰訊音信諄息醉切魁音祈星名也北斗七星輔一星在第六星旁又招搖一星在北斗杓端

指列宿以白情兮 訴五帝 呂置詞

言已願復指語

二十八宿以列已清白之情告訴五方
之帝令受我詞而聽之也置一作宣
北斗為我

折中兮折一作質補曰折太一為余聽之折

也言已乃復使北斗為我正其
中和太一之神聽其善惡也
云服陰陽之正

道兮陽為仁也御后土之中和上色黃其味甘

羣神勸我承天奉地服循仁
義處中和之行無有違離也
佩蒼龍之蚴虬兮

物虬龍見補曰帶隱虹之透地隱大也透地長見

曳彗星之皓旰兮曳引也皓旰光也彗一作彗

音汗相如云撫朱爵與鷓鴣朱爵鷓鴣皆神俊

神物自喻諸神勸我行當如蒼龍能屈能申志當如
大虹能揚文采精當若彗星能耀光明舉當若鷓鴣

飛能冲天也補曰鷓鴣浚儀二音釋遊清靈之颯

文鷓音迅師古云鷓也似山雞而小

服雲衣之披披披披長兒

也言積德

也言積德

不止乃上游清冥清涼之庭被服雲氣而通神明也

同杖玉華與朱旗兮

華一作策

垂明月之玄

珠

朱赤也黑

舉霓旌之帶翳兮

帶翳蔽隱

於補曰帶音帝

建黃纁之總旄

總合也黃纁赤

故曰黃纁也言已修善彌周手乃杖執美王之華帶

明月之珠揚赤霓以為旌雜五色以為旗旌志行清

明車服又殊也纁一作昏注云

黃昏時天氣玄黃故曰黃昏

躬純粹而罔愆

兮承皇考之妙儀

儀法也言已行度純粹而無過失上以承美先父高妙之

法不敢解也一本承上有永惜往事之不合兮

字妙一作眇注云高遠之法橫汨羅而下瀾言已貪惜以忠事君而志不合故欲橫渡汨水以自沈沒也瀾

一作厲乘隆波而南渡兮隆盛也乘一作逐逐江

湘之順流赴陽侯之潢洋兮下石瀨而登

洲言已願乘盛波逐湘江之流赴陽侯之大波過石瀨之湍登木中之洲身歷危殆不遑安處也補曰

潢戶廣切洋以掌切水深貞陵魁堆以蔽視兮魁堆高貞陵一作陸

魁一作魁補曰陵雲冥冥而閭前山峻高以

無垠兮遂曾閱而迫身垠岸涯也曾重也閱大也言已所在之處

前有高陵蔽不得視後有峻大之山雪雰雰而薄

迫附於已幽藏山野心中愁思也

木兮

霧霧雪白 木一作林

雲霏非霏而隕集

隕下也 集會也

阜

隘狹而幽險兮

大陵曰阜 狹隘也

石嶮嵯以翳日

翳蔽也言已居隘險之處山石蔽日霜雪並會身既憂愁又寒苦也補曰嶮嵯楚岑又宜二切山不齊

悲故鄉而發忿兮

忿恚也

去余邦之彌久

言已不得還歸中心發恚目恨去我國邑之甚久也

背龍門而入河兮

龍門

郢東也登大墳而望夏首

言已虛被讒言背郢城門而奔走將入大

河登其高墳以望夏水之口泔思念也大一作高

橫舟航而涇湘兮

涇

齊作耳聊啾而懔慌

聊啾耳鳴也懔慌憂愁也言已願乘舟航濟渡湘水寂無

人聲耳中聊啾而自鳴意中憂愁而懔慌無所依歸也一作黨荒補曰聊音留懔他朗慌呼晃切

波

淫淫而周流兮鴻溶溢而滔蕩滔蕩廣大也言已

愁思懍懍又見水中流波淫淫相隨鴻溶廣大悵然失志也鴻一作頽補曰頽鴻並乎孔切溶音勇水盛也大人賦云紛

鴻溶而上厲紛路曼曼其無端兮周容容而

無識言已所行山澤廣遠道路悠長周流容容而無知識也補曰識音志引日月

以指極兮極中也謂北辰星也少須臾而釋思釋解也言已施

行正直願引日月使照我情上指北辰訴告於天冀君覺寤且解憂思須臾之間也水波遠

以冥冥兮眇不睹其東西一作都順風波以

南北兮霧宵晦以紛紛宵夜也詩云肅肅宵征言已渡廣水心迷不知

東西霧氣晦冥白晝若夜也紛紛一作紛閤日杳杳以西頹兮頹一作隕

路長遠而窘迫

言日已西頽年歲卒盡道路長遠不得復還憂心迫窘無所舒

也志欲酌醴以娛真愛子

醴酒也詩云為意蹇是騷

騷而不釋

蹇難也言已欲酌醴酒以自娛樂心中愁思不可解釋也

歎曰飄風蓬龍埃拂拂兮

蓬龍猶蓬轉風也拂拂塵埃也

一作逢拂一作淳補曰拂音佛塵起也淳音同

中木揺落

中一作草補曰中與草同

槁悴兮

槁枯也悴病也言飄風轉運揚起塵埃揺動中木使之迎時枯槁莖葉被病不得盛

長也以言讒人亦運轉其言埃塵忠直使之被病而傷形也補曰悴音遂律切

遭傾遇禍

不可救兮長吟來歎涕究究兮

究究不止也言已

遭傾危之世而遇患禍不可復救故長歎歎歎而涕滂流不可止也究一作筦古本作究

舒情

楚辭卷之六
五十一
噉詩冀異以自免兮頽流下隕身日遠兮

言已舒展中情噉序志意冀得脫免患禍然身頽流日遠不得還也一云頽流下逆身日以遠兮一云頽

流下隕身逝遠兮

遠逝

覽屈氏之離騷兮心哀哀而怫鬱

言已觀屈

原所作離騷之經博達溫雅忠信懇惻而懷王不寤心為之悲而怫鬱也

聲嗷嗷以

寂寞兮

嗷嗷呼聲也寂寥空無人民之見也嗷一作嗷釋文作寂寥上七到下音老一作嗷

嗷音同補曰嗷嗷衆口愁也嗷呼也音

顧僕夫之

憔悴

言已思為屈原訟理冤結嗷嗷而呼山野寂寥空無人民顧視僕御心皆憔悴而有憂色

也補曰悴 撥諂諛而匡邪兮撥治也匡正切渙也諂一作讒

忍之流俗切猶槩也渙忍垢濁也言已如得進用

使之清淨也補曰渙湯浪淩之姦效咎兮湯滌也

蕞也亂在內為姦咎惡也補曰浪烏夷春蝨春蝨之溷

濁夷滅也蠹蠹無禮義兒也詩云春蝨爾蠻荆言已

禮義之人也補懷其芬香而挾蕙兮挾持芬佩

江離之斐斐一作非非補曰斐音握申椒

與杜若兮冠浮雲之峨峨峨峨高兒也言已

貞之行志意高厲冠切浮雲登長陵而四望兮

貞之行志意高厲冠切浮雲

登長陵而四望兮

臨見芷圃之羸蝨

圃野樹也詩云東有圃草羸蝨羸蝨猶歷歷行列兒也言已登高大

之陵周而四望觀香芷之圃歷歷而有行列傷人不采而佩帶也言已亦修德行義動有節度而不見進

用也一無樹字

遊蘭皋與蕙林兮睨玉石之

嶮嵯

顧視為睨玉石以喻君門也嶮嵯不立兒也言已放流猶喜居蘭皋蕙林芬芳之處脩行

清白動不離身上睨君門

揚精華以眩耀兮

炫耀光兒

芳鬱鬱渥而純美

渥厚芳一作芬結桂樹

之旖旎兮

旖旎盛兒詩云旖旎其華一作猗猗兒紉補曰於綺乃綺二切集韻猗猗弱兒

荃蕙與辛夷

言已揚耳目之精其明炫耀姿質純美猶復結桂枝索蘭蕙脩善益

同德行彌盛也

芳若茲而不御兮捐林薄

荃蕙一作蕙草

而苑死

苑積也言已修行衆善若此而不見用將

補曰苑

驅子僑之犇走兮

驅馳也子僑王子申

徒狄之赴淵

申徒狄賢者避世不仕自沈赴河

待王子僑隨之奔走以學道真又見申

若由夷之

純美兮

由許由也夷伯

介子推之隱山

言已

清高之行如許由堯讓以天下辭而不肯受伯夷叔

齊讓國而餓死介子推逃晉文公之賞隱身深山無

晉申生之離殃兮

殃一作讒荆和氏之

泣血吳申胥之抉眼兮

一作子胥補

王子

比干之橫廢

皆已解

欲卑身而下體兮心隱

惻而不置

言已欲卑身下體以順風俗心中惻然然而痛不能置中正而行佞諛也

園殊而不合兮鉤繩用而異態

言方與園其性不同

鉤曲繩直其態殊異而不可合也以言忠佞異志猶鉤繩也

欲竢時於須臾兮

日陰曠其將暮

日以喻君陰曠闇昧也言已欲待盛世明時君又闇昧年歲已

暮身將老也時遲遲其日進兮

遲遲行兒詩云行道遲遲其一作而

年忽忽而日度

度去也言天時轉運曰追遲遲而行已年忽去日以衰老也而

一作以補日辰去速而來遲遲遲來遲也忽忽去速也

妄周容而入世兮

內距閉而不開

言已欲妄行周比苟容自入於君心內距閉而意不開敬於忠

正而遇於

竢時風之清激兮

風以喻政

愈氛

讒諛也

霧務其如塵

塵塵也言已欲待明君之政清潔之化以感激風俗而君愈貪濁如氛霧

之氣來塵塵人也愈

進雄鳩之耿耿兮

耿耿小節兒

讒介介而蔽之

言已欲如雄鳩進其耿耿小節之誠言讒人尚復介隔蔽而障

之況有鸞鳳之志當獲諧毀固其宜也介一作紛注云分隔

默順風以偃仰

兮

尚由由而進之

由由猶豫也言已欲寂默不語以順風俗隨衆俛仰

而不敢毀譽然尚

心憤恨以寃結兮

憤恨失志兒也心一

猶豫不肯進也

情舛錯以曷憂

言已

作志憤一作憤補曰憤苦

寒薜

荔於山野兮采撚支於中洲

撚支香草也言已雖憂愁猶采

從風俗尚不肯進意中憤恨心為寃結情意舛錯而長憂苦也補曰舛尺充切曼音萬

取香草以自約束修善不怠也支一作枝洲一作州

補曰燃音煙相如賦云枇杷燃柿其字從木郭璞云

木也望高丘而歎涕兮悲吸吸而長懷已

遙望楚國而不得歸心為悲孰契契而委棟兮

歎涕出長思也下而一作其契契寤歎契一作挈補曰爾雅佻

佻契憂兒也詩云契契寤歎契一作挈補曰爾雅佻

也日晡晡而下頹其誰有契契憂國念君欲委

頹暮傷不得行也補日晡音奄日無光也

歎曰江湘油油長流汨兮河水油油流兒也詩云

江湘之水油油長流將歸於海自傷放流獨挑揄

無所歸也一云油油江湘補曰汨于筆切揚揚蕩其波

揚汰盪迅疾兮使之迅疾自傷不得順其天性

揚汰盪迅疾兮使之迅疾自傷不得順其天性

揚汰盪迅疾兮使之迅疾自傷不得順其天性

揚汰盪迅疾兮使之迅疾自傷不得順其天性

揚其志意而常屈伏汰一作波補曰挑憂心展轉

撓也坦彫切掄動也汰音太一音大展轉不寤兒詩云展轉反側言已放

愁悌鬱鬱兮棄不得竭其忠誠心中愁悶展轉悌寃結未舒長隱

鬱不能寐也一曰愁鬱鬱兮補寃結未舒長隱

忿兮言已抱守寃結長隱山丁時逢殃可奈

何兮丁當也言已之生當逢遇殃咎安可勞心

悄悄涕滂沲兮言已欲竭節盡忠終不見省但

悄悄涕滂沲兮勞我心今我悄悄悒悲涕而橫流

悲余心之悄悄兮哀故邦之逢殃言已所以悲哀

惜賢

也補曰
悄悄音綃

心中悄悄悒者哀念楚國信用讒
伎將逢殃咎也悄悄一作悄悄邑
辭九年而不復

兮辭一作詞獨榮榮而南行君辭訣而出至今九年不肯反已常獨

榮榮南循江也思余俗之流風兮風心紛

錯而不受紛錯憤亂也言已念我楚國風俗餘化

遵壑莽以呼風兮草莽步從容於山陵也言

已循山野之中以呼風俗之人欲語以忠正之道
故徐步山隈遊戲以頹之也陵一作度一作藪巡

陸夷之曲衍兮大阜曰陸夷幽空虛以寂

寞言已巡行陵陸經歷曲澤之倚石巖以流

涕兮憂憔悴而無樂言已依倚巖石之山悲

樂之登嶺岼以長企兮

嶺岼銳山也企立兒詩云企予望之補曰

嶺岼望南郢而闕之

嶺岼望南郢而闕之銳視也言已乃登高

視南郢楚邦悲且思也

山脩遠其遼遼兮

遠遼遼塗漫

漫其無時

塗道也言已之視楚國山林長遠遼遼難見道路漫漫誠無時至也一作曼曼

聽玄鶴之長鳴兮于高岡之峨峨

玄鶴俊鳥也君

有德則來無德則去若鸞鳳矣故師曠鼓琴天下玄鶴皆銜明月之珠以舞也言已聽玄鶴振音晨鳴乃

於高岡之上峨峨之顛見有德之君乃來下也以言賢者亦宜自安處以須明君禮故已然後仕也一作

我獨憤積而哀娛兮翔江洲而安歌

言已

澤之中思慮憤積一哀一樂故遊江水之中洲安意歌吟自寬慰也

三鳥飛以自

南兮

一云飛飛

覽見其志而欲北

言已在於湖澤之中見三鳥飛從南

來觀察其志欲北渡江縱恣自在也自傷不得北歸曾不若飛鳥也補曰博物志王母來見武帝有三青

鳥如鳥大夾王母三鳥王母使也出山海經韓愈詩云浪憑三鳥通丁寧用此也

願寄言

於三鳥兮去飄疾而不可得

言已既不得比歸願因三鳥寄善言

以遺其君去又急疾而不可得心為結恨也

欲遷志而改操兮心紛

結其未離

言已欲徒意改操隨俗佞偽

外彷徨

徨而遊覽兮內惻隱而含哀

言已野外雖彷徨於山野之中以

遊戲然心常惻隱含悲而念君也

聊須臾以時忘兮

一作時心漸

漸其煩錯

言已且欲須臾以忘憂忍中心漸錯亂意不能已也其一作而禱曰漸子廉

入也切流

願假簧黃以舒憂兮

笙中有舌曰簧詩云吹笙鼓簧

志

紆鬱其難釋

紆屈也鬱愁也言已欲假笙簧吸以舒憂意中紆鬱誠難解釋也

歎離騷以揚意兮猶未殫於九章

殫盡也言已憂

愁不解乃歎離騷之經以揚已志尚未盡九章之篇而愁思悲結也猶一作獨

長噓吸

以於悒兮

噓吸於悒皆啼泣兒也噓一作呼

涕橫集而成行

言已嗟歎九章未盡自知言不見者用故長噓吸而啼涕下交集自閔傷也

傷明珠之

赴泥兮魚眼璣之堅藏

言忠良弃捐

同駑

羸與棄駟兮

馬母驢父生子曰羸棄駟駑駘

雜

班駁與闐茸

班駁雜色也闐茸駑頓也言君不明智斥逐忠良而任用佞諛委弃

明珠而貴魚眼乘鴛鴦雜駿馬重班駁喜闢茸心迷
意惑終不悟也班一作斑補曰闢茸劣也上託盍下

乳勇切葛藟藟於桂樹兮藟葛荒也藟藟之藟也詩曰葛藟藟藟之藟藟一作藟

纍一注云藟巨荒也補曰鴟鴞鴞集於木蘭藟力水切藟倫追切藟也藟藟惡草乃緣於桂樹鴟鴞貪鳥而集於木蘭以言小人進在顯位貪佞升為公卿也補曰鴟

干驕切郭璞云鸚鵡鴟類倕倕談於廊廟兮倕倕拘愚之

迫也一日小兒律魁放乎山間律法也魁大也

於角楚角二切人反談論廊廟之中明於大法賢智之言拘愚蔽闇之

士弄在山間而不見用也乎一作於惡虐虞氏之

簫韶兮好遺風之激楚言世人愚惑惡虞舜

淫泆激楚之音也猶言惡典謨潛周鼎於江淮言世人愚惑惡虞舜

中正之言而好諂諛之說也

兮爨土鬻南於中宇

爨炊竈也詩曰執爨踏踏鬻金也詩云漑之金鬻言乃藏

九鼎於江淮之中反炊土金於堂宇之上猶言弃賢智近愚頑者也補曰鬻音潛又才淫切大金也一日

鼎大上小下若甑

且人心之持舊兮

持一作有

而不可保長

言賢人君子其心所志自有舊故執守信義不可長保而行之也一無而字

遭彼南道

兮征夫宵行

言已放流轉彼江南之道晨夜而行身勤苦也一本征上有以字

思念郢路兮還顧睠睠涕流交集兮泣

下漣漣

漣漣流兒也詩云泣涕漣漣言已思念楚郢之路冀得復歸還顧眄視心中悲感涕

泣交會漣漣而流也補曰睠音眷

歎曰登山長望中心悲兮

言已登於高山長望楚國則心中悲

思而結 苑彼青青泣如頹兮 苑盛貞也詩云有苑者柳言已

觀彼山澤草木莫不茂盛青青而生已獨放棄身將萎枯故自傷悲涕泣俱下也苑一作苑補曰苑音鬱

青音 留田思北顧涕漸漸兮 言已所以留精思常北顧而視郢都

想見鄉邑思念君也故涕漸 折銳摧矜凝汜濫

兮 摧挫也矜嚴也凝止也汜濫猶沈浮也言已欲折我精銳之志挫我矜嚴忠直之心止與俗人

更相沈浮而意不能也補曰汜音泛 念我瑩瑩鬼誰求兮 言已

自念瑩瑩東西覓鬼惶遽而求忠直之士欲 僕夫

與事君亦誰乎此不能沈浮之道也 一作魂 僕夫

慌悴散若流兮 慌亡也言已欲求賢人而未

散亡而去若水之流不可復還也補曰慌音荒博雅云忘也

憂苦

昔皇考之嘉志兮喜登能而亮賢

言昔我美

父伯庸體有嘉善之德喜升進賢能信愛仁智以為行也

情純潔而罔歲兮

補曰歲與穢同

姿成皿質而無愆

言已受先人美烈情性純厚志意潔白身無瑕

穢姿質茂盛行無過失也情純潔一云外清潔姿一作資質一作實

放佞人與諂

諛兮斥讒夫與便嬖

便利也嬖愛也以言君如使已為政則放遠巧

佞諂諛之人斥逐讒夫與便利嬖愛之臣而去之也補曰便毗連切嬖卑義切賤而得幸曰嬖

親

忠正之惓誠兮

惓厚也正一作政之

招

貞良與明智

言已如得秉執國政則使君親任忠正之士招致幽隱明智之人令與衆

也職心溶溶其不可量兮溶溶廣大自情澹澹

其若淵澹澹不動自也言已之心智謀溶溶廣大

動回邪辟而不能入兮誠願藏而不可遷

言已執志清白淵靜回邪之言淫辟之人不能自入

於已誠願執藏此行以承事君心終不後也補曰辟

匹亦逐下秩於後堂兮下秩謂妾御也補曰集

迎宓妃於伊雒宓妃神女蓋伊洛水之精也言已

配於君則化行也雒之水以荆譏賊於中廡兮

管於榛薄去譏賊之臣於堂廟之中選進呂尚

弗去也中廡室中央也廣一作霧一証云堂選呂

中央也補曰廡音淵中庭也荆斷也音拂

管仲之徒以為輔佐則邦
國安寧也薄釋文音博
叢林之下無怨士兮

江河之畔無隱夫
畔界也言已欲舉士必先於叢林惻陋之中使無怨恨令

江河之界無隱佚之夫
賢人盡升道可興也
三苗之徒以放逐兮
三苗

堯之佞臣也尚書
曰竄三苗於三危
伊臯之倫以充廬
伊伊尹也臯臯臯陶也

充滿也言放逐佞諛之徒若三苗者置之四裔進用
伊尹臯陶之徒使滿國廬則讒邪道塞也補曰自此

以上皆言皇考之美自
此以下言今之不然也
今反表以為裏兮顛裳

君為衣
顛倒也言今世之君迷惑讒佞反表
戚

宋萬於兩楹兮
宋萬宋閔公之臣也與閔公博爭道以手搏之絕其脰戚親也

楹柱也兩楹之間戶牖之前尊者
所處也一云宋萬戚於兩楹兮
廢周邵於遐

卷之六

七

夷

不用曰廢周周公旦也邵邵公奭也遐遠也言君反親愛篡逆之臣若宋萬者置於兩楹之間

與謀政事廢弃仁賢若周公邵却騏驥以轉運公者放於遠夷之外而不近也

兮

却退也騰驢羸以馳逐騰乘也言退却騏驥轉移也

驢羸反以奔走馳逐急疾失其性也以言役使賢者令之負檐進用頑愚以任政職亦失其志也蔡

女黜而出帷兮

蔡女蔡國賢女也黜敗也一本女下有疾字

戎婦

入而綵繡服

戎戎狄也言蔡女美好反見貶黜而去離帷幄戎狄醜婦反入椒房被五

綵之繡衣夫人之服也

慶忌囚於阱室兮

慶忌吳之公子勇而有力阱深

陷也補曰阱疾郢囚性二切淮南云王子慶忌死於劔注云吳王僚之弟子闔閭殺僚慶忌勇健亡在鄭

闔閭畏之使要離刺慶忌也

陳不占戰而赴圍

陳不占齊臣有義而怯聞

其君戰將赴之飯則失七上車失軾既至聞鍾鼓之
聲因怖而死言乃囚勇猛之士若吳慶忌於阱陷之
中使陳不占赴圍而戰軍必敗破伯牙之號鍾

也

號鍾琴名號一作

挾

人箏而彈緯

挾持也

也緯張絃也言乃破伯牙號鍾所鼓之鳴琴反持凡
人小箏急張其弦而彈之也以言世憎惡大賢之言

親信小人之語也補曰軒轅本紀云黃帝之琴名號
鍾傳玄琴賦云齊桓公有鳴琴曰號鍾長笛賦云號

鍾高調風俗通云箏蒙恬所造一云秦人薄義父子
爭瑟而分之因以為名文選注引挾秦箏而彈徽人

箏一作介箏小藏璫石於金匱号璫石次王者
瑟一作小琴

作珉補曰捐赤瑾於中庭赤瑾美玉也言乃藏
並音是

美玉於中庭言不知別於善惡也言人而不
別玉石則不知忠佞之分也補曰瑾音近韓信

蒙於介冑兮

韓信漢名將也介鎧也曹晃整也

行夫將而攻

城

言使韓信猛將被鎧晃整守於屯陣藏其智謀令行伍怯夫反為將軍而攻城必失利而無功也補

曰行胡郎切

莞芎棄於澤洲兮

莞夫離也芎芎窮也皆香草也夫離

一作符籬補曰莞音丸本草白芷一名芎藭一名芎藭爾雅莞芎離注云蒲也

匏蠶蠹於

筐篚

匏瓠也蠶瓢也方為筐圓為篚言弃夫離芎藭於水澤之中藏枯匏之瓢置於筐篚今之

腐蠹言愛小人憎君子也或曰蠹囊也匏一作匏蠶

與匏同音麗咆麒麟奔於九臯兮

麒麟仁獸也君有德則至

無德則熊羆羣而逸園

熊羆猛獸以喻貪殘也園苑也言騏驎奔竄於

九臯之中能羆羆逸踊於君之苑也以言斥遠仁德之士而養貪殘之人也逸一作溢注云滿溢君之苑

折芳枝與瓊華兮樹枳棘與新柴

小棗為棘枯枝

為柴掘荃蕙與射干兮

射干香草補曰掘具物切射音夜荀子曰西方有木

焉名曰射干莖長四寸生於高山之上而臨百仞之淵木莖非能長也所立者然也注引陶弘景云花白

莖長如射人之執竿又引阮公詩云夜干臨層城是生於高處也據本草在草部中又生南陽川谷此云

木未耘藜藿與藿藜荷

荷藜藜也詩云干耦其耘藜藿荷藜藜也藿豆葉也言折

弄芳草及與玉華列種柴棘掘拔射干而穉耘藜藿失其所珍也以言賤弃君子而育養小人也補曰藿

而羊切藜藿各切即大招所稱藜藿也

惜今世其何殊兮

何殊一作殊異遠

近思而不同

言已哀惜今世之人賢愚異性其思慮或遠或近智謀不同也或

沉淪其無所達兮

淪或清激其無所通

清明也激感也言或有耳目沈沒無所照見或有欲感激行於清明亦復不能通達分別其臧否也一本無兩所字補曰此言沈淪於世俗者困而不能達清激以自厲者介而不能通哀余生之

不當田兮獨蒙不毒而逢尤言哀我之生不當昭明之世舉賢之時獨

蒙苦毒而過罪過也雖寒言寒以申志兮君乖差而屏

之言已雖竭忠謇謇以重達其志君心乃乖差而不與我同故遂屏弃而不見用也謇一作蹇差一音

楚媒誠惜芳之菲菲兮反以茲為腐也腐也言已自惜被服芳香菲菲而盛君反以此為腐臭不可用一無也字

懷椒聊之也言已自惜被服芳香菲菲而盛君反以此為腐臭不可用一無也字

設設兮在衣曰懷椒聊香草也詩曰椒聊且設設香兒設一作藹一注云在袖曰懷補

乃逢紛以罹詬也言已懷持椒聊其

日設桑葛切

集韻引此

乃逢紛以罹詬也

動有節度而逢亂世遂為讒佞所害而見恥辱也一作離詒一作詢一本句末無也字補曰詒呼候切

歎曰嘉皇既歿終不返兮嘉美也皇君也以言懷王不用我謀

以歿於秦遂死而不歸山中幽險郢路遠兮終無遺命使已得還也

被放在此山澤深險之處去我郢道甚遼遠也讒人談談孰可愬兮讒言自也尚書曰譏譏靖言言讒人談談承順於君不可告以忠直之意也補曰譏音翦巧言也

夫罔極誰可語兮言已放逐遠行憂愁無極衆皆佞諛不可與語忠信也

行唸累歎聲喟喟兮累一作案一作累懷憂

含戚一云心何侘傺兮言已行常歌唸增歎累息懷憂含戚悵然

侘傺而失意也補曰

上丑加下丑利切

愍命

冥冥深林兮樹木鬱鬱山參差以漸巖

兮阜杳杳以蔽日言已放在中野處於深林冥冥之中山阜高峻樹木蔽日

望之無人但見鳥獸也參差一作岌岌悲余心之悄悄兮一作悄悄目

眇眇而遺泣遺墮也言已居於山林心中愁思目視眇眇而泣下墮也風騷

屑以搖木兮騷屑風聲也雲吸吸以湫戾吸吸雲動也

湫戾猶卷戾也言已心既憂悲又見疾風動搖草木其聲騷屑浮雲吸吸卷戾而相隨重愁思也湫一作秋戾一作淚補曰湫子

悲余生之無歡兮愁

倥偬於山陸倥偬猶困苦也言悲念我之生遭遇亂世心無歡樂之時身常困苦於山

小切戾力結切曲也

陸之中也補曰倥傯苦貢走貢日徘徊於長阪

二切困苦也又音孔摠事多也言已旦起徘徊行於長阪之間憂且

兮夕彷徨而獨宿披披髮髮解亂兒也髮

也懼髮披披以髮髮髮也古本作鬢補曰髮而羊

切鬢匹昭切躬劬勞而瘖悴劬亦勞也詩云劬勞于

矣言已復涉風露頭髮解亂竟狂狂而南行兮

而身罷病也補曰瘖音徒泣霑襟而濡袂袂袖

狂狂惶遽之兒竟一作魂往切已中心憂戚用志不安竟鬼狂狂惶遽南行

悲感外發涕泣交下霑衣袖也濡一作掩心嬋媛

而無告兮口噤閉而不言

閉口為噤也言已愁思心中牽引而

痛無所告語閉我之口不知所言眾

皆佞偽無可與謀也補曰噤巨蔭切違郢都之舊

閭兮閭里回湘沅而遠遷言已放逐去我郢都故

移徙失其所之也回一作過念余邦之橫陷兮補曰橫宗戶孟切

鬼神之無次同姓為宗次第也言我思念楚國任用讒佞將橫陷危殆已之宗族

先祖鬼神失其次第而不見祀也閔先嗣之中絕兮繼嗣心惶

惑而自悲言已傷念先祖乃從屈瑕建立基功子孫世世承而繼之至於已身而當中絕

心為惶惑內自悲哀也聊浮遊於山陬兮陬山側也補步

周流於江畔畔界臨深水而長嘯兮且倘

佯而汜觀汜博也言已憂愁不能寧處出升山側遊戲博觀臨水長嘯思念楚國而無解

已也補曰倘音常汜音泛興離騷之微文兮異靈脩之壹

悟還余車於南郢兮復往軌於初古

車軌

轍也月令曰車同軌言已雖見放逐猶興離騷之文

以諷諫其君冀其心一寤有命還已已復得乘車周

行楚國脩古始之轍跡也補曰道脩遠其難遷

車同軌今中庸文也古音故

兮傷余心之不能已

言已後或歸郢其路長遠誠難遷徙然我心中想念

於君不能已也

背三五之典刑兮

典常刑法

絕洪範之辟

紀洪範尚書篇名箕子所為武王陳五行之道也言

紀君施行背三皇五帝之常典絕去洪範之法紀任

播規架以背度兮

播

錯權

衡而任意

錯置也衡稱也所以銓物輕重也言君

以量物更任其意而商輕重必失道徑

操繩墨而

違人情也補曰錯七故切音有臆音

放棄兮傾容幸而侍側側旁也言賢者執持法度而見放棄傾頭

容身讒諛之人反得親近侍於旁側也幸一作達甘棠枯於豐草兮甘棠

杜也詩云蔽芾甘棠補曰爾藜棘樹於中庭堂

謂之庭言甘棠香美之木枯於草中而不見御反種藜棘刺之木滿於中庭以言遠仁賢近讒賊也

西施斥於北宮兮此惟倚於彌楹西施美女也此

惟醜女也彌猶徧也楹柱也言西施美好弃於後宮不見進御此惟醜女反尚立徧兩楹之間侍左右也

補曰此步浼惟虎隈曰又此音毗惟呼維切說文云醜而也淮南注云此惟古之醜女音靡也烏

獲戚而驟乘兮燕公操於馬圉烏獲多力士也燕公

邵公也封於燕故曰燕公也養馬曰圉言與多力烏獲同車驟乘今仁賢邵公執役養馬失其宜也補曰

孟子曰舉烏獲之任許
慎云秦武王之力士
蒯聩登於清府兮咎

繇棄而在桲
蒯聩衛靈公太子也
不順其親欲
害其後母清府猶清廟也
言使蒯

聩無義之人登於清廟而執綱紀
放棄聖人咎繇於
外野政必亂身危殆也
一元棄於桲外一作外野補

曰蒯苦怪
賸五怪切
蓋見茲以永歎兮
以一欲登階而

狐疑
言己見君親愛惡人乍逐忠良誠欲進身
登階竭盡謀慮意中狐疑恐遇患害也
藥

白水而高騫焉
藥一作乘
因徙弛而長詞
言已恐

害欲乘白水高馳而遠遊
遊清潔之志因
徙弛却退而長訣也
弛一作施

歎曰倘佯墟阪沼水深兮
倘佯山名也墟黃
黑色上也沼池也

詩云王在靈沼言倘佯之山其阪土玄黃其下有也
水深而且清宜以避世而長隱身也
補曰說文墟黑

也 剛士 容與漢渚涕淫淫兮 漢水名也尚書曰

漢言已將欲避世遊戲漢水之岸 鍾牙已死誰 漢水名也尚書曰

為聲耳兮 鍾鍾子期牙伯牙也言二子曉音今皆已

忠信亦不可為 緘阿不御焉舒情兮 緘阿古善御者

竭謀盡誠也 曾哀悽歎 言緘阿不執轡而御則馬不為盡其力言君不任賢者賢者亦不盡其節

心離離兮 離離剝 還顧高丘泣如灑兮 言已不遭

明君無御用者重自哀傷悽愴累息心 灑所宜切 視楚國悲感泣下如以水灑地也補曰

思古

悲余性之不可改兮 屢徵艾而不逸 言已體受

忠直之性雖數為讒人所懲艾而心終不移易也艾一作恣一作恣逸一作移補曰艾恣並音又逸遷徙

也通服覺皓以殊俗兮覺較也詩云有覺德行

作酷注貌揭揭巨山魏魏揭揭高貞也魏魏大貞

忠正較然盛明志願高大與俗人異壁言若王僑

之乘雲子載赤霄而凌太清言已志意高大上切於天

譬若仙人王僑乘浮雲載赤霄欲與天地參壽

兮一無與日月而比榮言已脩行衆善冀若

遂與天地同其壽命與日月比其光登崑崙而比

首兮首音狩悉靈圉而來謁悉盡也靈圉衆神也言已

設得道輕舉登崑崙之上北向天門衆神盡來謁見

尊有德也釋文作國補曰並魚呂切大人賦云悉

徵靈圍而選之方張揖曰靈圍衆仙号也淮南云騎

蜚靡而從敦國注云敦國仙人名郭璞云靈圍淳圍

仙人也名也選鬼神於太陰方登閭闔於玄闕

乃選擇衆鬼神之中行忠正者與俱登於天門入玄闕拜天皇受勅誨也

回朕車俾西

引兮褰虹旗於玉門乃褰祛也玉門山名也言

舉虹旗驅上玉門之山以趣疾也馳六龍於三危兮三危西朝

西靈於九濱朝召也濱水涯也言乃馳騁六龍過

九曲之涯也西一作四結余軫於西山兮橫飛谷以南

征軫結旋也飛谷日所行道也言乃旋我車絕都廣

以直指兮

却廣野名也山海經曰都廣在西南其城方三百里蓋天地之中也補曰

淮南曰建木在都廣蓋天地之中也注云都廣南方山名又曰八殞之外有八絃南方曰都廣注云國名

山在此國因

歷祝融於朱冥

朱赤色也言已行乃橫絕於都廣之

野過祝融之神於朱冥之將也補曰莊子曰南冥者天池也傳曰南海之神曰祝融

枉玉衡

於炎火兮

枉屈也衡車衡也

委兩館於咸唐

委曲也館舍也咸唐

咸池也言已從炎火又曲意至於咸池而再舍止宿也

貫頰濛濛以東竭兮

頰濛氣也竭去也頰一作鴻補曰頰鴻並乎孔切濛濛孔切大水也竭立列切

維六龍於

扶桑

言遂貫出頰濛之氣而東去繫六龍於扶桑之木扶一作搏補曰春秋命曆序曰皇伯登

扶桑日之陽駕六龍以上下

周流覽於四海兮志升降以

高馳言已既周行遍於四海之外意欲徵九神

於回極兮徵召也回旋也極中也謂建虹采以

招指虹采旗也招指指麾也旗所以招指語人也

駕鸞鳥鳳以上遊兮從玄鶴與鷦

明鷦明俊孔鳥飛而送迎兮一作騰羣鶴

於瑤光鶴靈鳥也以喻潔白之士言已乃駕乘鸞鳥鳳

之星質已修行之要也鶴一作鷦瑤一作搖排帝宮

與羅園兮羅園升縣園以眩滅言遂排開

入其羅園出升縣園之山而望目為炫耀精明消結

滅心愁思也升一作陞縣一作懸補曰縣音玄

瓊枝以雜俾兮立長庚以繼日

長庚星名也詩云西

有長庚言已精明雖消滅猶結玉枝申脩忠誠立長庚之星以繼日光晝夜常行志意明也一作繼曜

凌鷲馬雷轟以軼駭電兮

一無以字補

綴鬼谷

於北辰

綴係也北辰北極星也論語曰譬如北辰居其所而衆星拱之言遂乘鷲駭之雷

追逐奔軼之電以至於天使北辰係綴百鬼勿令害賢者也鬼谷一作百鬼

鞭風伯使

先驅兮囚靈玄於虞淵溯高風以低徊

兮

溯一作汭一云愬高風以徘徊補曰汭覽周流於

朔方

靈玄玄帝也虞淵日所入也淮南言日出湯谷入于虞淵言乃鞭風伯使之掃塵因玄帝

之神使無陰冥周就顛頊而敵詞兮考玄冥

於空桑

空桑山名也玄冥太陰之神主刑殺也言乃就聖帝顯頌陳列已詞考問玄冥之神

於空桑之山何故害賢也

旋車逝於崇山

崇山驩兜所放也逝一作遊

奏虞舜於蒼梧

言已從崇山見驩兜以佞故囚至蒼梧告愬聖舜已行忠直而

遇斥棄冀蒙異謀也虞一作帝

涖楊舟於會稽

楊木名也詩云汎汎楊舟

會稽山名也

就申胥於五湖

湖大池也言已復乘楊木之輕舟就

伍子胥於五湖之中問志行之見者也一云揖大禹於江濱一注伍子胥作申包胥然上文有申子注云

見南郢之流風兮殞余躬於沅湘

言還見楚

國風俗妬害賢良故自沈於沅湘而不悔也

望舊邦之黯黯兮

黯黯不明

黯也邦一作鄉補曰黯烏感黷都感切

時溷濁其猶未央

言已望見故國

君闇不明羣下貪亂其化未盡心憂愁也一無其字懷蘭芷之芬芳兮

妬被離而折之言已懷忠信之行故為眾佞所妬欲共被離摧折而弃之也

一作披補張絳帷以澹澹兮風邑邑而蔽

之邑邑微弱自也言君張朱惟澹澹鮮明宜與賢者共處其中而政令微弱適以自蔽者也日暎

暎其西舍兮其一陽焮焮而復顧言日暎

將舍入太陰之中其餘陽氣猶尚焮焮而顧欲還也

以言已年亦老暮亦思還返故鄉也焮一作炎補曰聊假日以須臾兮何騷騷

而自故言已思年命欲暮願且假日遊戲須臾之間然中心愁思如故終不解也故一作苦

歎曰譬彼蛟龍乘雲浮兮一云譬彼雲龍無乘雲浮兮一

句一云乘雲游兮
一云乘浮雲兮
汎淫頽溶紛若雲務兮
言已懷德

不用譬若蛟龍潛於川澤忽然乘雲汎淫而遊紛紜
若霧而乃見之也汎一作沉頽一作鴻補曰汎淫已

見九懷頽鴻並乎
孔切溶弋孔切
潺湲軫軫
曰軫音葛
雷動

電發馭高舉兮
言蛟龍升天其形潺湲若水之流縱橫軫軫遂乘雷電而高舉

也以言已亦想遭明時舉而進用補曰
馭素合切方言馭馬馳也注云疾白
升虛凌冥

沛濁浮清入帝宮兮
言龍能登虛無凌清冥弃濁穢入天帝之宮言

已亦想升賢君之朝斤去貪佞
之人也升一作登沛一作弃
搖翹奮羽馳風

騁雨遊無窮兮
言龍既升天奮搖翹羽馳使風雨言已亦願奮竭智謀以輔事

賢君流恩百姓
長無窮極也

遠遊

楚辭卷第十六

開化圖書館
Kaihwa Library

卷六

三十一

開化圖書館

Kaishua library

楚辭卷第十七

漢侍中南郡王逸叔師作

九思章句第十七 楚辭

逢尤 逢一作見

怨上

疾世 世一作俗

憫上 憫一作閔

遭厄

悼亂 一作隱思 一作散亂

傷時

哀歲

守志

九思者王逸之所作也逸南陽人一作南郡博

雅多覽讀楚辭而傷愍屈原故為之作

解又以自屈原終沒之後忠臣介士遊

覽學者讀離騷九章之文莫不愴然心

為悲感高其節行妙其麗雅至劉向王

褒之徒咸嘉其義一云咸嘉歎之作賦騁辭且讚

其志則皆列於譜錄世世相傳

皮日休九諷叙云屈平既

放作離騷經正詭俗而為九歌辨窮愁而為九章是

後詞人撫而為之若宋王之九辯王褒之九懷劉向

之九歎王逸之九思其為清怨素艷幽快古秀皆得

芝蘭之芬芳鸞鳳之毛羽也楊雄有廣騷梁竦有悼

騷不知王逸奚罪其文不以逸與屈原同土共

二家之述為離騷之兩派也

國悼傷之情與凡有異竊慕向褒之風

作頌一篇扁號曰九思以裨其辭未有解

說故聊叙訓誼焉

叙字無辭曰逸不應自為注

之徒為之爾

悲兮愁哀兮憂

傷不遇也天生我兮當閭時

君不被詠譖兮虛獲尤為佞人所傷害也詠毀明也尤過也補曰詠音卓

心煩憤兮意無聊愁君迷蔽忿姦興也憤亂也聊樂也補曰憤音潰聊音留

嚴載駕兮出戲遊將以釋憂憤也周八極兮歷止九

州求賢君也求軒轅兮索重華覲遇如黃帝堯舜之聖明也世

既卓兮遠眇眇去前聖遠然不可得也卓遠也卓一作遠補曰遠音卓握

佩玖兮中路躇懷寶不舒悵仿徨也補曰躇音除羨汝咎繇兮

建典謨樂古賢臣遇明君也咎一作臯懿風后兮受瑞圖懿深

也屈原之喻也風后黃帝師受天瑞者也愍余命兮遭六極愍一作憫委

玉質兮於泥塗見放逐汗辱若陷泥塗中也泥一作塗遽倬遑

兮驅林澤

遠一作遂偉一作章 作憤補曰集韻律行不正

步

屏營兮行丘阿

憂憤不知所為徒經營奔走也 補曰屏音并卑盈切征公也

車軌折兮馬虺頽

驅騁不能寧定車弊而馬病 也軌一作軸補曰語云小車

無軌軌車輶耑持衡者一作

輶音灰集韻作虺遺 春心悵立兮涕滂沱

憂悴而涕流也 曰憊丑江切養音同視不明也一日直視

思丁文

兮聖明哲

丁當也文文王時也 志

哀平差兮迷

謬愚

平楚平王差吳王夫差也平王殺忠臣伍奢奢子負仕吳以破楚夫差不用子胥而為越

所滅 呂傳舉兮殷周興

呂呂望傳傳說兩賢舉也

忌諛專兮郢吳虛

忌楚大夫費無忌諛吳大夫宰諛虛空也忌諛佞偽

惑其君而敗二國空虚郢楚都也
語一作語補曰普美切集韻从喜
仰長歎兮氣

餽結仰將訴天也餽結也補曰餽
悒殞絕兮喏

復蘇憤忿睽絕徐乃蘇也殞釋文作温喏一作活

温喏息也虎兕爭兮於廷中廷朝廷也虎兕

豺狼鬪兮我之隅隅旁也言衆佞辯
雲霧

會兮日冥晦衆偽蔽君如雲霧之
飄風起兮揚

塵埃回風為飄以喻小人造設姦偽賊害
走

罔兮乍東西動觸詔毀東西趣走一作罔定一

距也躒也補曰集韻有堂敞尚二音
欲竄伏兮其馬如無

逃難

念靈閨兮隩重深

靈謂懷王閨閣也言欲訴論輒為羣邪所述不

能得通達隩一作窈

願竭節兮隔無由望舊邦兮

路透隨

透隨迂遠也近而障隔則與迂遠同也透一作委

憂心悄悄兮志

勤劬

情猶慘也劬勞也志一

寃熒熒兮不遑

寐

魂一作

目眇眇兮寤終朝

眇眇視也終朝自旦及夕言通夜

不能瞑也眇一作眇一作

逢尤

令尹兮謦謦

令尹楚官掌政者也謦謦不聽

司兮讓讓

羣司衆僚讓讓猶惚惚也言皆競於佞

哀哉兮澠澠

澠澠一國並亂也補曰澠音骨

上下兮同流

臣君

俱愚意無別也

叔藟兮蔓衍

補曰藟小蔓也蔓衍廣延也

切芳藟兮挫枯

藟香草名也挫枯弄不用也補曰藟許苗切本草白芷一名藟

說文楚謂之藟晉謂之藟齊謂之藟

朱紫兮雜亂曾莫兮別諸

君不識賢使紫奪朱世無別知之者

倚此兮巖穴

退遁也

永思兮

窈悠

長守忠信念無違而塗悠遠也悠一作窈

嗟懷兮眩惑

懷懷王也為衆

佞所欺曜目盡迷矜

用志兮不昭

獨行忠信無明已者昭一作昭

將喪

兮玉斗遺失兮鈕樞

鈕樞所以校玉斗玉斗既喪將失其鈕樞言放

弄賢者逐去之一注云鈕樞玉斗皆所寶者補曰釋文鈕女有切一作劍非是

我心兮煎

熬惟是兮用憂熬亦煎也憂無已也煎熬一作熬驕釋文作芻補曰並音炒

進惡兮九旬紂為九旬之飲而不聽政惡一作思進惡一作集慕九旬一作仇荀

一注云紂為長夜之飲復顧兮彭務彭彭咸務

補曰仇荀謂仇牧荀息復顧兮彭務務光皆古

介士取受汗辱自投於水而死也復擬斯兮二蹤一作退務一作稽注同釋文音牟

擬則也蹤跡也言願効未知兮所投謠吟兮此二賢之迹亦當自沈

中桎未得所死且仿上察兮璇璣璇一作旋一作玦

北斗魁四星為璇璣大火兮西睨攝提兮運低璇璣天

察之大火西流攝提運下夜分之候愁思不寐起視志攝提六星直斗星辰以解戚者也流一作匿補曰大火房心尾也晉

杓之南主建時節雷霆兮破磻雷聲補曰上音電郎下苦蓋切

霰兮霏霏霏霏集奔電兮光晃涼風兮愴

悽獨處愁思不寐見電電涼風鳥獸兮驚駭

相從兮宿棲言鳥獸驚惶尚相從就鴛鴦兮

雍雍和鳴狐狸兮微微相隨自補曰微釋哀

吾兮介特介特獨也獨處兮罔依罔無螻

蛄兮鳴東子蝻蝻兮號西載綠兮我裳蠋

入兮我懷蟲豸兮夾余惆悵兮自悲言

獨處山野與衆虫為伍心悲感也一作螽蟻或懷一作衣豸一作象補曰螻蛄婁姑二音蝻蝻節二音蝻虫食草根者爾雅蝻茅蝻似蟬而小青音截音次說文云毛虫有毒螿人燭音蜀豸直氏

君有足謂之蟲

無足謂之豸

佇立兮切怛佇停補曰切音刀

結縉兮折摧

補曰縉結也音骨

怨上

周徘徊兮漢渚

言居山中愁憤復之漢水之涯庶欲以釋思念也渚一作濱

求水神兮靈女

冀得水中心神嗟此國兮無良

此國楚國也言君臣無善皆凶愚也

媒女詘兮諛護諛護不正貞一云媒

拙訥兮補曰詘與訥同方言諛護擊也南楚曰媯雀

列兮譁譁

媯雀小鳥以喻小人列位也言小人

一作鷓鴣鷓鴣鳴兮聒余

鷓鴣媯雀類也多聲亂抱

昭華兮寶璋昭華玉名璋一作章補曰淮欲銜

鬻南兮莫取行賣曰銜鬻賣也言已竭忠信以事君而不見用猶抱此昭華寶璋銜賣

之璋玉名也言旋邁兮北徂已不見用欲遠去也旋

叫我友兮配耦叫急叫也言此國已無良人日陰

曠兮未光北方多陰一作霽闐眇窈兮靡非睹闐

也眇窈幽冥也一作闐眇霽補曰闐紛載驅兮

高馳適北無所遇將諮詢兮皇羲皇羲羲皇也諮問詢

謀所以安已也一云遵河臯兮周流路變易

兮時乖所志不遇無所用瀛滄海兮東遊沐

澤以

楚辭卷二十一

三

盟浴兮天池

天池則滄海也瀾一作厲補曰瀾與厲同

訪太昊兮

道要

太昊東方青帝也將問天道之要務

云靡非貴兮仁義

太昊答惟

仁義為上補曰義有儀音

志欣樂兮反征就周文兮邠岐

惟

仁義故欣喜復之西方就文王也邠岐周本國邠一作豳

秉玉英兮結誓

願

文王約信以王英為贄幣也

日欲暮兮心悲

日暮而歲邁年將老悲不見進用也

惟天祿兮不再

福不再至年歲一過則終訖也

背我信兮自

違

若背忠信以趨時俗則違本心故不忍為

踰隴堆兮渡漠

隴堆山名

漠沙漠也一云漢漢水也

過桂車兮合黎

桂車合黎皆西方山之名

赴崑

山兮馬駮

崑山崑崙也言渡隴堆適桂車合黎乃至崑崙取駮馬而絆之駮駮馬名崑一

作昆馬一作裹補曰馬竹及從卬遨兮棲遲獸

切絆馬也騷耳馬名音綠名遨遊也馬騷從卬而棲遲顧望也一吮玉液兮

止渴齧芝華兮療飢王液瓊蕊之精氣芝神

華欲僊去也渴釋文作漱補曰吮常居嶮廓兮

甚疇也言獨行而抱影也補曰嶮少也疇匹遠梁昌

兮幾迷梁昌陷據失所也迷惑望江漢兮濩

渚濩渚大貝也還見江漢水大也漢一心緊紊

兮傷懷緊紊糾繚也望舊土而心感傷也紊一作

苦遠切纏綿也時咄咄兮旦且日月始出光明未盛為咄

且旦補曰咄日將曙月未塵莫莫兮未晞

盛明並普突切且子魚切未莫莫合也晞消也朝陽未憂不暇兮寢食吒

增歎兮如雷吒一作增增一作曾補

疾世

哀世兮碌碌勢也補曰碌目碌謹也音祿諛諛

兮嗌啞諛諛竊言嗌啞容媚之聲補衆多兮阿

媚曲阿勣靡非兮成俗委靡面柔也貪枉兮黨比

貞良兮煢獨詩云獨行煢鵠窟兮枳棘鴉

集兮帷幄木帳曰帷言大人處卑賤小人在尊位

音啼與鷓同
說文鷓鴣也
荊紫子青葱
荊紫草名青葱見
養有光色也補曰

荊居滯切
蔡女猪切
集韻
藁本号
某女落
藁本香
草也喻

賢禹思易所
落舊音格
覩斯号
偽惑
惑一作盛
疾斯号
偽惑
心為

号
隔錯
其性也
逡巡号
圃藪
藪林
率彼号

眇陌
田間道曰
眇川
谷号
淵淵
深
山島号

峇峇
峇峇長而
多有自也
島一作阜
一作屈
峇一作

官山高也
峇音額
叢林号
嶮嶮
嶮嶮衆
饒自嶮

株榛号
岳岳
岳衆木植也
株一作林
霜雪

号
漼漼
積聚自
一作漼
漼一作
漼漼補曰
冰凍

兮洛澤

洛竭也寒而水澤竭成冰補曰集韻冰謂之洛澤其字从欠上音洛下大洛切又曰

澤冰結也引此云冬冰兮洛澤

東西兮南北罔所兮歸薄

四言

方皆無所傳止也

庇廕兮枯樹匍匐兮巖石

穴可踈居者

跼兮寒局數

一云踈跼兮數年一云踈跼兮寒風數補曰數音促

獨處

兮志不申

踈偃

年齒盡兮命迫促魁壘擠

摧兮常困辱

魁壘促迫也擠摧折屈也壘一作壘盤結也

壘盤結也擠子奚切

含憂強老兮愁不樂

愁早老曰強也

鬚髮葶寧頽兮顛鬚負白

葶亂也顛雜白也鬚一作鬚葶寧一作蔓鬚

一作顛補曰葶寧音寧州亂也頽音悴顛頽也顛足沿切髮亂白

思靈澤兮一膏

沐

靈澤天之膏潤也蓋喻德政也靈一作雲

懷蘭英兮

把瓊若

英華瓊若食也蘭一作華

待天明兮立躑躅

言懷蘭把若無所施之欲待明

君未知其時故屏營躑躅

雲蒙蒙兮電儵

爍

儵爍疾也闇多而明少也

孤雌驚焉兮鳴响

响

雌一作雜補曰响音握

思怫鬱兮肝切剥忿悒悒

兮孰訴告

一云於悒悒兮補曰怫音佛悒一緣切告入聲

憫上

悼屈子兮遭厄

子男子之通稱也

沈王躬兮湘汨

賢者質美故以比王湘汨皆水名補曰汨音覓

何楚國兮難化

言楚國君臣之

驅踵九陽兮戲蕩衢路也九陽日出處也越雲漢兮南

濟秣余馬兮河鼓河鼓牽牛別名補曰爾雅河鼓謂之牽牛晉志曰河鼓三星在牽

雲霓紛兮晦翳雲一作霄翳一作鬱參辰回兮

顛倒參辰皆宿名夜分而易次故顛倒失逢流

星兮問路顧我指兮從左流星發所從也徑

嫲觜兮直馳觜一作訾補曰嫲酒于切觜音御

者迷兮失軌遂踢達兮邪造流星雖甚猶不得道

踢達誤過也邪一作表補曰踢音揚達他達與日

月兮殊道志闕絕兮安如志望已訖不知

深以

補曰闕音過哀所求兮不耦攀天階兮下視下

作見鄢郢兮舊宇
鄢郢楚都也言上天所求不得意欲還下視見舊居

也補曰鄢於建切地名在楚音偃者在鄭音焉者在穎川釋文音憶意逍遙兮欲

歸衆穢盛兮杳杳
衆穢論佞人言將復害已思哽鯁兮

詰訕鯁一作咽涕流瀾兮如雨
還為衆偽所害故悲泣也

遭厄

嗟嗟兮悲夫傷時昏惑殺亂兮紛拏君任佞巧

交亂紛拏也殺一作散釋文茅絲兮同綜不別

殺乎巧切補曰拏女居切冠履兮共約

上下無別履一作履補曰絢具于切鄭督萬兮侍

康成云絢謂之拘着鳥履頭以為行戒

宴華督宋萬二人宋大周邵兮負芻周公邵

君使忠賢如周邵者負芻反以督

萬之人侍宴補曰說文芻刈艸也

靈龜兮執拘白龍川神靈龜天瑞補曰河伯化見狀

夢於宋元君曰子為清江使

河伯之所漁者余且得子

仲尼兮困厄仲尼

而厄於陳蔡也

鄒衍兮幽囚鄒衍賢人而為佞伊余兮

念茲伊惟也奔遁兮隱居欲避將升兮高

山升一作陟上有兮猿猴欲入兮深谷下有

兮虺蛇左見兮鳴鵙右睹兮呼臬鵙伯勞

也山有

猴猿谷有虺蛇左右衆鳥闕無人
民所以愁懼也補曰鵙古覓切
惶悸兮失氣

悸懼也失氣奄然而將絕補曰悸其季切
踊躍兮距跳以泄憤懣也補曰跳徒招

切便旋兮中原旋一作絕
仰天兮增歎仰一作印

削兮壑莽壑一作野補曰管音姦削苦怪切
萑葦兮仟眠

一作千眠一作仟鹿蹊兮躑躑躑躑一作躑躑
貉兮蟬蟬蟬蟬

相隨之白鹿蹊一作玄鹿躑一作躑躑
躑躑躑躑一作躑躑

補曰蹊徑也躑躑吐管切集韻作躑躑說文云禽獸所踐
處也音歡蟬淫潭二音鸛鷓兮軒軒軒軒將止之

音歡蟬淫潭二音鸛鷓兮甄甄甄甄小鳥飛白鷓一作鷓
鸛鷓兮飄飄一作鷓鷓補曰鷓

鳥甘切哀我兮寡獨靡有兮齊倫齊偶齊
意

卷之三

欲兮沈吟迫日兮黃昏意且欲遲望又促暮當棲宿也迫一作白

玄鶴兮高飛鶴一作鸚曾逝兮青冥青冥太清

曾一作增逝一作遊鶴鸛兮喑喑鶴鸛黃也山鵲兮嚶女鵲鸛黃也

嚶嚶嚶鳴之清也鴻鸛兮振翅鴈之大者曰鴻鸛鸛

歸鴈兮于征征行也吾志兮覺悟懷我兮言將去

聖京垂徒兮將起跬埃兮碩明垂釋文作函測夾切碩一

作須補曰徒所尔切跬竹句切集韻重主切停足

悼亂

惟昊天兮昭靈昊天夏天也昭明也靈神也陽氣發兮清

明風習習兮
飮煖煖一作暖古作
百草萌兮

華榮榮一作英
莖荼茂兮
扶疏莖蒯也荼苦菜也

雅齧苦莖注
莖今莖葵也
衡芷彫兮
瑩嫵皆香草嫵一作

真補曰瑩於
愍貞良兮
遇害將夭折兮
碎

麻米一作糜
時混混兮
澆饋饋餐也混混濁也言

作餐補曰饋音贊
哀當世兮
莫知覽往昔兮

俊彦亦訕辱兮
係纍釋文作累
管束縛

兮
桎梏百賀
易兮
傳賣傳一作傳補曰淮

注云伯里奚知虞公不可諫轉行
遭桓繆兮
識

舉

管仲百里奚也管仲為魯所囚齊桓釋而任之百里奚晉徒役秦繆以五穀之皮贖之為

相也補曰

才德用兮列施

德一作得

且從容兮自

慰

以古賢者皆然緩已憂也

玩琴書兮遊戲

補曰戲音希

迫中

國兮迺陘

無所用志故云窄陘一作窄陝

吾欲之兮九夷

子欲居九夷疾時之言也

超五嶺兮嵯峨

超越也將之九夷先歷五嶺之山言

艱難也

觀浮石兮崔嵬

東海有浮石之山崔嵬山形

陟丹山

兮炎野

復之南方丹山炎野皆在南方也

屯余車兮黃支

一本

此句在就

祝融兮稽疑之

就祝融兮稽疑

黃支南極

國名也祝融赤帝之神稽合所以折謀求安已之處也

嘉嘉已行兮無為

善嘉

也言祝融乃回竭兮北逝復旋至北方也回一遇

神媯兮宴娛媯北方之神名也言遇神宴而欲

靜居兮自娛言已遇神而宴樂心愁感兮不

能感一放余轡兮策駟復欲去也忽飈騰兮

浮雲一云忽風騰兮雲浮蹠飛杭兮越海蹠一作跡從安

期兮蓬萊蓬萊海中山名也安期生緣天梯

兮北上登太一兮王臺登一作升使素女兮

鼓簧太一天帝所在乘戈乘戈仙謳謠人也和

素女而歌也補曰張晏云玉女青要乘戈等也戈字作弋聲耳噉訛兮清和噉

清暢自噉釋文作激音叫詵他弔切補曰音晏衍

噉呼也楚謂兒泣不止曰噉吡吡音羅

兮要媯要媯舞容也補曰說文媯曲有兒咸欣

欣兮酣樂余眷眷兮獨悲言天神衆舞皆喜樂獨已懷悲

哀顧章華兮太息章華楚臺名也志戀

戀兮依依戀一作鬱傷時

旻天兮清涼秋天為旻天秋節至故清且涼也玄氣兮高朗

朗也朗一作明秋冬陽氣升故高北風兮潦冽寒節至也冽一作烈補曰潦音

寮草木兮蒼唐始凋也草一作黃蚺蚺兮噍噍

州唐一作黃

促寒將蟄唧蛆兮穰穰將變歲忽忽兮惟暮

故噍噍鳴暮余感時兮悽愴感時以悲思也傷俗兮泥濁矇

蔽兮不章寶彼兮沙礫捐此兮夜光

夜光明珠也椒瑛兮湟汗某耳兮充房某耳惡草名也

充房侍近君也攝衣兮緩帶操我兮墨陽墨陽劍名昇

車兮命僕將馳兮四荒四裔謂之四荒下堂兮

見蠹蠹土蝨也喻佞人欲害賢如蠹之有螫毒出門兮觸蚤蠹巷

有兮蚰蜒邑多兮螳螂睹斯兮嫉賊

心為兮切傷俛念兮子胥仰憐兮比

干投劔兮脫冕龍屈兮蜿蟺迫促貌潛藏

兮山澤匍匐兮叢攢叢攢羅布也窺見兮溪

澗流水兮汙汙汙汙沸流鼃鼃兮欣欣鱸鮎

兮延延群行兮上下駢羅兮列陳自恨

兮無友特處兮瑩瑩獨行貌冬夜兮陶陶

長貌雨雪兮冥冥神光兮頽頽鬼火兮熒

熒神光山川之精能為光者也熒熒小火也脩德兮困控將誰困控言無

引已也愁不聊兮遑生遑暇憂紆兮鬱鬱惡

所兮寫情

開

哀歲

陟玉巒兮逍遙

玉巒崑崙山也山脊曰巒逍遙須臾也

覽其高岡

兮嶢嶢

山嶺曰岡嶢嶢峙高也

桂樹列兮紛敷

崑崙山多

桂樹紛錯敷行

吐紫華兮布條

桂華紫色布敷條枝

實孔鸞

兮所居

孔鸞大鳥

今其集兮惟鴉

鴉小鳥也以言名山宜神鳥處

之猶朝廷宜賢者居位而今惟小人故云鴉萃之也

烏鵲驚兮啞啞

神鳥至則衆鳥

集從今反鴉往處之故驚而鳴也

余顧瞻兮怊怊

怊怊四遠貌

彼日

月兮闇昧

日月無光雲霧之所蔽人君昏亂伎邪之所惑

障覆天兮

侵氛

侵惡氣貌

伊我后兮不聰

后君

馬陳誠兮効

忠攄羽翮兮超俗

無所効其忠誠故翮飛而去也

遊陶遨兮

養神

陶遨心無所繫

乘六蛟兮蜿蟬

蜿蟬群蛟之形也龍無角曰蛟

遂馳騁兮陞雲揚華光兮為旗秉電策

兮為鞭

復欲升天求仙人也

朝晨發兮鄢郢

郢楚都也今以時

至兮增泉

增泉天漢也

繞曲阿兮北次

次舍造我

車兮南端

復適南方也

謁玄黃兮納贄

玄黃中央

之帝也

崇忠貞兮彌堅

雖遙蕩天際之間不失其忠誠也

歷九宮

兮徧觀

九宮天之宮也

睹祕藏兮寶珍就傳說兮

騎龍

傳說殷王武丁之賢相也死補辰宿

與織女兮合婚舉天

畢兮掩邪

畢宿名也畢有四姦名故欲以掩取邪佞之人也

穀天弧

兮歟姦

弧亦星名也弧矢弓弩故欲以歟姦人也

隨真人兮翺

翔

真仙人也食元氣兮長存

元氣天氣

望太微兮穆

穆

太微天之中宮穆穆和順也

睨三階兮炳分

太微之階

相輔政

兮成化建烈業兮垂勳

當與衆仙共輔天帝成化而建功也

目

瞥瞥兮西沒道遐迥兮阻歎志穉積兮

未通悵敞罔兮自憐

言陞仙之事迫而不通故使志不展而自傷也

守志

亂曰天庭明兮雲霓藏三光朗兮鏡萬

方天清則雲霓除日月星辰昭君明下理賢愚得所也斥蜥蜴兮進龜龍

策謀從兮羽翼機衡蜥蜴喻小人龜龍喻君子璇璣王衡以喻君能任賢斥去

小人以自輔翼也配稷契兮恢唐功配匹也恢

一云奮策謀兮恢虞功一曰恢虞功嗟英俊兮未

為雙雙匹也

楚辭卷第十七

開化圖

開化圖書館

Kaichua library

開化圖書館

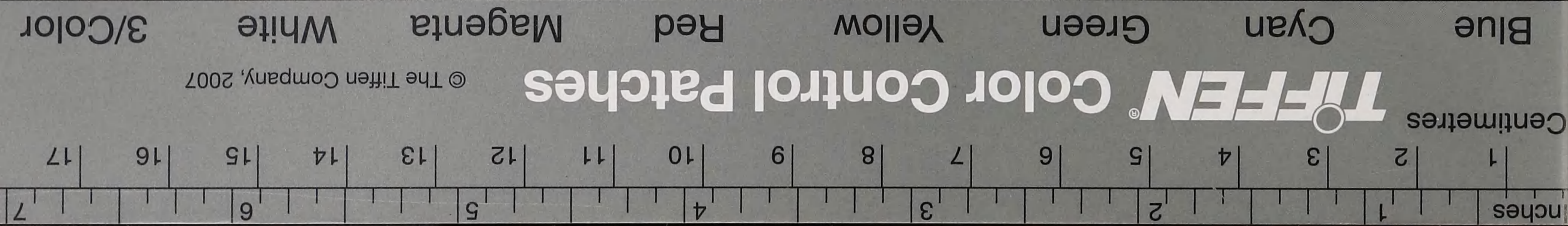
Kaichua library

開化圖書館

Wathwa library

開化圖書館

Kaishwa library



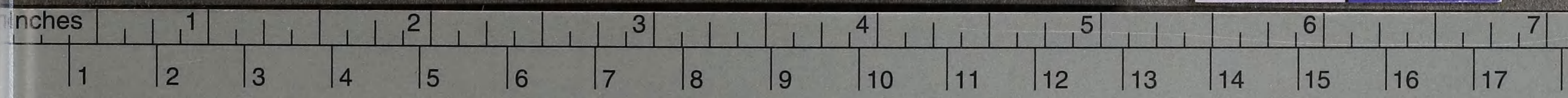
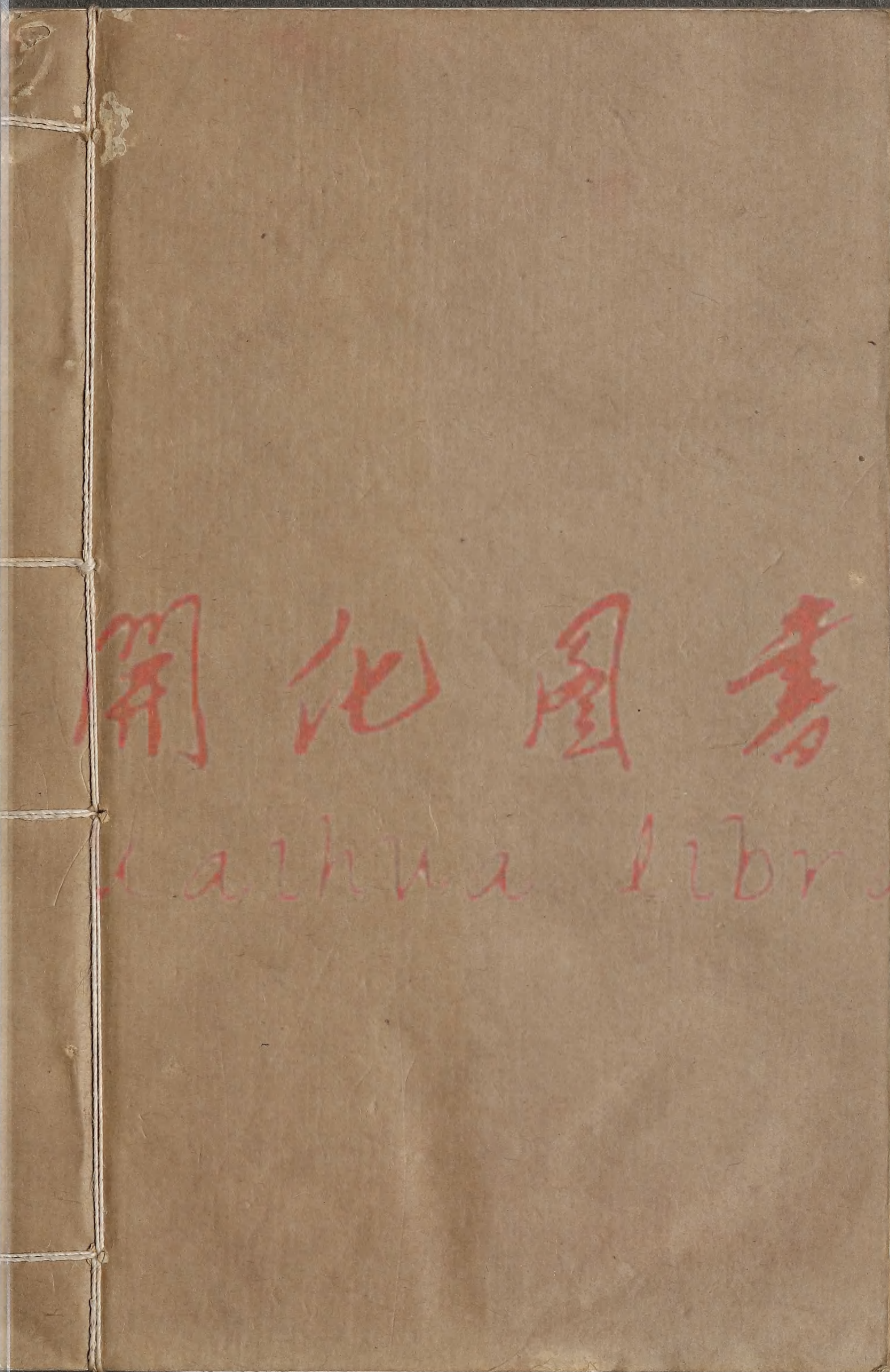
楚

辭

開化圖書館

Kaohua Library

五



TIFFEN Color Control Patches

© The Tiffen Company, 2007

Blue Cyan Green Yellow Red Magenta White 3/Color