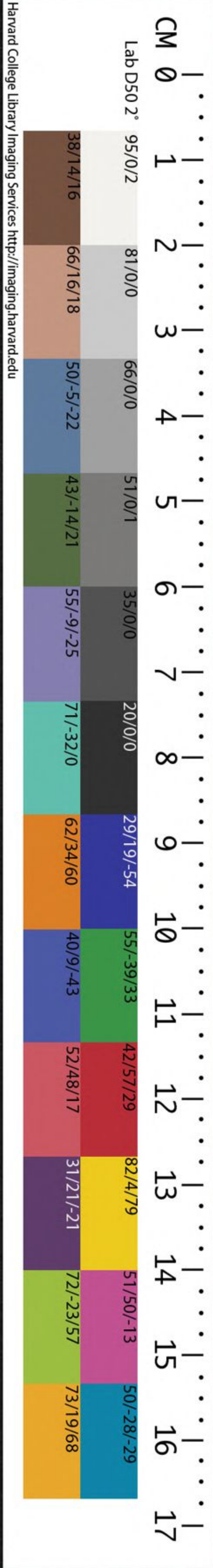


HARVARD COLLEGE LIBRARY
FROM THE
HARVARD - YENCHING
INSTITUTE

MAY 18 1930

2

T
~~CHK 30450~~ / 1632.88



西湖志纂

卷之一

御製詩

丁丑年作

入浙江境

輕舟曉日別吳門
川路溪煙漾晏溫
柳葉青籠雞犬社
菜花黃入苧蘿村
連疆頓覺民風異
轉壑都關吾意存
恩已沛寧無待沛
疇咨大吏悉心論

至杭州行宮駐蹕八韻

塘棲朝啟蹕寶慶
午維舟策馬武林
入觀民文教修湖

哈佛大學哈佛燕京
圖書館珍藏印

山重到識衣食永圖求曰庶誠堪喜思艱轉益愁遇災
乙亥秋歲遭歉收杭人惟靜候賑救急悉心謀
憐靜待卹未嘗以米價騰踊越分妄干
旋轉叨

鴻造歡欣迓六駟繩先期展義祝嘏願添籌卽漸臨明聖幾

閒擬暢遊

乾隆丁丑仲春南巡再依

皇祖吳山詩韻

罕畢重臨明聖湖吳山先此陟雲衢萬家煙火滋繁庶
足食足衣慎後圖

丁丑仲春再依

皇祖巡幸杭州詩韻

前歲哀鴻今稍安觀民不為事遊觀餘杭省治臨行館
二月春風駐翠鑾 溫清常承養

志樂湖山佳致悅心寬有來婦子多愉色應博

慈顏一笑歡

閱武

旭麗惠風輕廣場試閱兵百年偃雖可一日備須明氣
勵熊羆旅勇軒組練晶詰戎伊古訓詎敢詡昇平

詣聖因寺

皇祖神御殿行禮

明聖茲重攬

卷阿昔叙畱敢云繩

祖武惟賴

貽孫謀家法勤宵旰民艱體豫遊一湖春水碧常共

聖恩流

題西湖十景疊舊作韻

蘇隄春曉

重來民氣幸新蘇災後猶然念厓吾此是春巡第一義

遊隄寧為玩西湖

柳浪聞鶯

虛傳公子號衣金不見聞聲綠樹深我豈戴顓閒逸有

雙柑無復往尋林

花港觀魚

玉泉空說魚稱錦玉泉觀魚蓋西湖新增之景名也蕉石還隣港號花

此處近丁家山又名蕉石鳴琴名色任增新點綴躍潛終讓舊風華

曲院風荷

嫩芷新蒲始漾風那看綠水植花紅笑予卻是拘名象

杏雨桃花霞豈不同

雙峰插雲

南峰若仰北峰垂呼吸相通練色披入影澄波渾一合
湖心亭上會心時

雷峰西照

峰峰夕照都竒絕十景惟斯舊擅名所惜塔波登未得
付他高矗晚霞橫

三潭印月

塔影雖三月一輪是三是一是金身誰能識得金身幻

可向潭前悟淨因

平湖秋月

綺榭紗疏虛碧油春蟾漪影惠風柔已看煙景清諸慮
豈必秋輪始勝流

南屏晚鐘

湖山四面畫爲屏合有鐘聲警衆聲唐宋至今諸物改
霜天惟此未曾更

斷橋殘雪

斷橋佳趣屬三吳春景澄觀頗亦如積素明占兆麥好

農民歡喜近巡輿

淨慈寺瞻禮

峰色湖光萃美處金繩紺宇此間開絕無塵相染初地
定有天花落講臺况為祝

釐伸衆願豈緣問景偶閒來

慈寧壽比淨慈壽稽首我聞如是哉

表忠觀

故里依桑梓崇祠舊表忠端因識時務可以號英雄牛
斗猶無字江湖終向東勗哉錢氏族百世守家風

題漪園

峰分南屏峰水占西湖水竹閣與柏堂或自蘇詩擬明
聖景無邊左右逢源取叶維舟一榻覽位置殊清美兩
字題漪園記予初到此

上天竺

竹泉深秀處梵宇若天成亦自莊嚴相而無塵俗情此
中消萬慮誰道認三生小憇鳴鞭去行雲出岫輕

湖心亭

春雨連宵傍曉晴進舟宛在小蓬瀛千重水樹印葱翠

四面雲嵐互送迎那有波濤驚俗眼每因淡泊悅神情
湖光設擬明如鏡此是中心純粹精

題林逋詩帖真蹟用卷中蘇軾書和靖林處士詩後

韻

好春重至西湖曲不愛山青與水綠所愛別館近林家
步步遠塵樹樹玉設云處士今在否我知斯人未免俗
新得先生遺墨妙日觀不厭繼以燭五詩神合暗香句
清峭雄渾無不足宜令東坡拜下風健筆藏筋詎豐肉
馬遷死後良史無峰色湖光皆實錄即景合璧詠雙絕

和吟豈謝巴人曲兩賢同得社而登往往叢祠倚松竹
所惜潛亦箇中人遙遙祇享柴扉菊

放鶴亭

孤山山北勝湖濱云有林家處士墳自是傲時尚高逸
豈關綴景事華紛桑田海水殊當代鶴子梅妻屬此君
整對拈毫非不可慮無佳句繼餘芬

吟香別業

亭臺勝蹟號勾畱義取樂天戀此州

前巡撫范承謨別業取白樂天詩句

題曰勾畱處在孤山之南地方大吏重修以其多荷易以今名

固惜湖山聽荒廢也嫌

官吏太搜求設厯民瘼皆如是斯慰吾心又底憂小坐
不因賞煙景題詩用戒保釐儔

題黃龍洞

欲攬棲霞峰取道黃龍洞雲根殊峭嶺有泉出嵌孔云
昔僧慧開卓錫處所湧因移吳興名名此山巖從攀陟
窮其幽竹樹紛鬱翁千年紫藤花穗穗風吹動天池方
半畝印月不可攏月即太古鏡池即丹砂瀆宜置世外
人邱壑書數種不出戶庭讀奈予去倥傯

黃龍洞壁摩崖

誰施月斧開山石好相莊嚴調御人倚壁恰看飛四柱
真成一笠益金身

紫雲洞

昔向畫中讀今從畫裏遊是日頗暄熱入洞涼風颭棲
霞行舉步黃龍漫回頭非我屢耽詠率以記里郵

清璉寺觀魚疊舊作韻

煙輕春雨後暇值萬幾餘載禮金光佛因觀青色魚生
機益翰墨樂意映襟裾怪底叅軍羨還勞開士如新題
看燈畫舊句讀碑書漫說重來約猶今視昔歟

韜光寺

雲林別室小徜徉深秀真稱委宛藏兩寺由來分一寺
湖光無際接江光竒松詭石天然靜澗草山花自在芳
不辨北高峰下路碧琅玕表矗蒼蒼

飛來峰歌

我欲靈隱陟高峰經茲且漫窮窈窕三十六曲既盤降
韜光菴已散幽抱竒境當面竟失之山靈或我粗疎笑
叶辭騎屨步聊爾爲乘興何必拘葩瑤十億化身棲碧
巖法華國土奚能考一佛一樹經所云非色非空誰則

曉是時雨後幻陰晴洞中鍾乳垂津寶便當擺脫六根
塵如是法味餐以飽而我先憂後樂人與佛有緣無就
道作歌亦如慧理歎傳名而已堪絕倒

自蘇隄跋馬至聖因行宮

山居乘興憇畱餘泉白峰青可悉諸卓午沿隄策歸騎
爲因封奏達中書

閣報間二日一
發是日應至

蘇隄桃李畧過時油菜裳裳花正蕤分付從人戒蹂躪
吾民衣食此深資

雙湖夾鏡六橋橫隄上鳴鞭散意行耕織圖邊渾似此

偶因北望憶昆明

昆明湖做此為六橋橋外即耕織圖育蠶種田處也

罷漁

石湖畧觀魚少觀旋即罷西湖並弗觀意亦故有在彼非出本浦移放由官買其利仍民得畧觀當無礙叶究以事弗實作歌戒察案此則湖中物民業各分宰聞為備水虞數日禁捕採厥牛未蹊田奪之固無罪長官在愛民此事吾弗解敖漢瀑縱縱吉林流浼浼何漁未曾經藉此區區乃罷禁付之民網鬻資三倍

水樂洞

水樂探幽洞鉤鏗果異常盡消諸慮處繁會八音場非竹還非革中宮亦中商妙張洞庭趣何必問東陽

戲題虎跑泉

跑出清泉虎避居

是泉雖名虎跑而山中本無虎也

祇園想像得名初

宗風信有能降者苛政將毋更猛於一帶厓懸鍾乳滴千年藤綴石華踈色聲香味觸都靜便試茶甌亦緒餘

觀採茶作歌

三月初二日

前日採茶吾不喜率緣供覽官經理今日採茶吾愛觀吳民生計勤自然雲棲取近跋山路都非吏備清蹕處

無事迴避出採茶相將男婦實勤劬
叶嫩莢新芽細撥
挑趁忙穀雨臨明朝雨前價貴雨後賤民艱觸目陳鳴
鑣由來貴誠不貴偽嗟哉老幼赴時意弊衣粗食曾不
敷龍團鳳餅真無味

閱海塘作

騎度錢塘閱海塘問閩本計

聖謨長

雍正年間海潮直偏北岸大為杭嘉湖郡縣之患
皇考特命大臣鳩工築塘以捍之潮頭遂漸徙南

岸海寧一帶沙漲數十里迄今
廿餘年錢塘永固民安其業
長江已輯風兮浪萬戶
都安耕與桑南北由中賴

神佑生靈永奠為民慶漲沙百里誠無事莫頌惟增敬不

遑

觀江潮作歌

樓名望潮江岸傍既到弗登有底忙登矣不俟潮一望
殺風景事誠何當哉生魄為潮盛候因緣恰值聊相狎
是日未刻潮應至歷申那見潮乘江駕山張蓋徒想像
詩消醮退真荒唐江山小船迎潮慣
船名出江山縣地
方吏備迎潮者用
之解嘲畧仿羯鼓腔金支翠旗光錯落縱金擊革聲鏗
鏗俄頃江面潮亦至恬風輯浪非礮礮惟覺兩岸隱增

潘賈船好趁輕帆揚陽侯靜斂滄波細一霎依舊天水
 蒼昔聞座杳戰藉藉欺人慣是文人長或云乘輿百靈
 護伍胥文種心早降土人謂潮頭奮振者為伍胥潮其後如綿絮而少弱者為文種潮云
 或云江走中壘後潮汐非比曩時強其然豈然付一笑
 漲沙惟喜資耕桑

岳武穆祠

陣戰曾輕兵法常紹興亦委設施方操戈不謂興張俊
 納幣終成去李光何事書生叩馬首遂教名將飲魚腸
 至今人恨分屍檜宰樹餘杭萬古芳

題瑞石古洞

天目東來走溟海龍飛鳳舞勢竒駭吳山控江為最竒
 瑞石竒擅吳山最我昔未遊今遊初谿衍螺螺真仙都
 拾級不辭百步峻乘輿安用輕步輿興亦不可窮竒亦
 曷有限徒因翫覽一憑欄率費中人十家產

飛來石

飛來峰頂一拳石從彼飛來忽住此殊形詭態信翩翩
 景純未得窮其理

丁丑仲春月昭慶寺作

錢塘門外古昭慶取便尋幽過野隄僧不叅禪修淨業
佛無定相示金提法林自是忘憂所精舍堪稱小隱棲
而我民艱常滿目豈能耽靜對閣黎

丁丑仲春竹素園小憇作

策馬山陰廿里強延緣嶺復達山陽亭看放鶴緬高士
祠過褒忠嘉鄂王却喜名園傳翰墨亦饒幽趣足徜徉
外湖宛與內湖接咫尺煙宮可泛航

丁丑春日恭依

皇祖靈隱寺詩韻

嶺是西方鷲飛來住岌岌名山觀不少此地比寧多法
苑開龍象清襟洽薜蘿諸天應拱護

御輦昔曾過

北高峰

北高峰是最高峰夾路新筠復古松迴絕縱眸窮越望
巉巖跋馬訝吳儂千巒春霧吐銀絮萬壑山花霏紫茸
天目探奇姑舍是半因無暇半因慵

雲棲寺

路入琳瑯个个青祛人塵是洗心亭七年幻夢能叅破

六字真言此重聽蝶舞花香自詮注瀑飛石轟孰流停
修篁深處忘機坐適可依然悅性靈

理安寺

一徑入深秀萬峰聳簇攢石橋原不隔蓮界總生歡既
狹中方潤憑高望亦寬禪亭異儒學惟願理之安

敷文書院六韻

崇儒因廣學設教幸敷文砥礪先修已圭璋待致君兩
京班莫羨三策董應勤詎尚飾其貌還因尊所聞江山
誠助秀華藻欲祛紛械樸真才毓勗哉魚雅羣

再至雲林寺

雲林舊日靈隱寺兩字

奎章殿額高鷺石西來作屏幃浙江東去見波濤詩人誰則

如駱宋禪派他猶分濟曹香界若論真面目大都形迹

粕和糟

過靈隱至韜光

誰道我無戀韜光那幾盤滿山紅躑躅一路翠琅玕泉
不見頻響石如危轉安金蓮池半畝弗著釣魚竿

坐金蓮池上用白樂天寄韜光禪師韻

最愛翠鬟處因之白足家鳥啣飛葉竹魚上落溪花倡
和成陳迹林泉自道芽上人者箇在不領一杯茶

用韜光禪師答白樂天詩韻

苾芻林下剏開泉結得茆菴自在眠官舍何妨辭玉粒
山池好在種金蓮想他謝往招來日仍此行雲流水天
何藉海寧稱好古蒼華重見碧峰前

詩為海寧查嗣琛書

琴臺

琴臺非子賤傳是米襄陽我不解攫醪春温即景償

小有天園

蔚然深秀秀而娟宛識名園小有天新筍紫苞雷後埭
落花紅織澗邊泉清幽最喜樹皆古點綴微嫌景勝前
新構御書樓固好揮毫卻愧米家顛

登六和塔作

初地詣堅固信心登窳堵二諦此俱融空色本無所三
明真淨域可以泯今古四天垂寶網落落聞鈴語五雲
糾扶蓋擁護龍象旅六鼇永負戴萬劫奠江淑七寶勝
莊嚴如是辦香炷層層標實詮

七層皆辛未年所題扁額

歷歷頻證

取江山識重巡歡喜生八部颺以細細風霏以纖纖雨

造極朱欄扶曠覽供仰俯于已可忘憂于民那忘苦廻
首禮釋迦徒羨曾何補

杭州啟蹕廻鑾之作

展義原塵民瘼諏閭闔未覺異前遊時和歲美休過頌
小補粗安畧解憂間亦湖山頻愜賞翻惟絲管畧嫌稠
蠶忙候矣休因悞肯為宜詩鎮滯畱

臣謹按直省通志舊例均列繪圖於卷首不入卷
數內以合左圖右史之義凡奉有

御製詔諭詩文皆尊為第一卷以示全志之綱領茲西
湖志纂現將名勝分繪各圖自宜列於首卷至丁
丑年春重蒙

皇上省方幸浙

御製詩 壬午年作

壬午三月朔恭依

皇祖巡幸杭州詩三疊韻

三度南巡侍

大安江山介祉奉

徽觀風輕日麗臨雄郡踵接肩摩迓御鑾蹕館暫居幾有勅

海塘言念志難寬修防要欲籌全善那覺西湖景助歡

壬午暮春之初三依

皇祖吳山詩韻

南眺長江西盼湖城中陟巘歷香衢寧因玩景賡
前韻曰在觀民有本圖

三月朔日登吳山作歌

一峰蜿蜒走郡城衆峭攢簇羅大屏若有若無尋棧升
造極廣厦原平陵何須勒馬誇豪情惟願衆庶恒安寧
西湖下視如急待吾方未暇將觀海

題瑞石古洞

駐輦有餘暇吳山近宜眺瑞石別一峰下馬喜先到初
猶步仄磴既入乃幽竅轉折若無路含蓄益致妙蘿薜

綠垂煙梅柳芳迎曜巖半有天池靈物不可釣密竹護
陰森怪石攢舊峭孤騫訝欲墜傲睨忽疑笑攀躋當造
頂全吳歸朗照坐石寫剏得大觀更攬要

題飛來石

來自何方飛豈羽將翔復騫勢容與徒觀翩集誠怪神
欲賦卻思子不語

詣聖因寺瞻禮

皇祖神御殿敬成一律

巡狩曾茲

聖蹟畱至今黎獻憶

恩稠由來樂利天同久豈必衣冠

月出遊鑽仰無能窺卓立繼繩有志勵艱投髫年
愛育親承訓瞥眼驚心四十秋

壬午上巳後二日恭奉

皇太后至聖因寺行宮駐蹕作

一巡五載溯姚虞聖水高峰駕重紆山色依然緬

祖蹟湖光耐可奉

慈娛鳥聲宛轉調絲管塔影璽瓏入畫圖無暇漫嫌勞應接
此間吟興足軒吾

題領要閣

天容雲影淨無痕領要何能頓忘言竹閣柏堂皆左近
呼之欲出白蘇存

題綠雲徑

高樹菁蔥鎖碧峴偶然屨步迥無塵山陰便是林家宅
卻恐先生笑不倫

題鷲香庭

玉華桂樹皆盆植庭樹春時葉尚纖金粟如來高丈六
可容當面悟香嚴

題玉蘭館

盡得湖山秀氣陶春風別館適相遭王家詩與文家畫
未及雙株不語高

題貯月泉

石罅淙泉滙小池玉輪初上貯來宜居然似與平湖傲
曰以山高先得之

題瞰碧樓

一碧天光萬頃澄岳陽樓記近堪徵若無後樂先憂志
文正佳文亦底稱

題竹涼處

低籠曲徑斜依檻颯爾生寒邈若空安得朱明此散步
披襟無礙度來風

題四照亭

孤山高處一亭幽
芝篆雲簷四字畱峰色湖光皆

道趣

聖人此意照千秋

聖因寺澄觀齋敬題

聖因原是

昔離宮尚有

西湖志纂 卷一
宸章額繡櫳兩字澄觀揭

天趣一時善繼凜淵衷滿湖歌舞聞非樂萬姓饑寒慮不窮

當日豫遊雖未逮勤民展義志希同

壬午暮春月淨慈寺瞻禮作

鹿苑延

釐萃縉紳和風祥旭藹光春共欣

天意同人意預祝 八句繼七句耆窟鳥吟都送喜香林

花色總離塵慈無不被敦

慈慶淨以為貞

壽淨因

題小有天園

南屏峰下聖湖隈小有天園清蹕來了識曰門及曰徑
依然為榭復為臺山多古意鳥忘去水有清音魚喜陪
昔寫斜枝紅杏在恰同庭樹一時開

漪園

觀水聞有術名園宛在茲門臨且墻繞月漾更風漪花
木倒涵鏡亭臺間中詩會心別有在與物共春怡

湖心亭

聳似雲居浮似航蓬萊宮闕水中央東西南北望無盡

西湖志纂 卷一
春夏秋冬景異常是鏡何曾藉揩拭非蟾而覺發輝光
擬教莊叟斯焉對得意于言可易忘

壬午暮春月閱武一律

時巡江國駐行驂武備于今閱已三敢際定遐忘要政
實關計久詎常談扈隨况有新烏什統制由來舊耿弇
未御射侯緣臂病詰戎身先畧懷慚

昭慶寺作

寶叔遙瞻塔錢塘近度橋偷閒遊佛國問景憇僧寮辨
見還叅栢徵心欲剝蕉香花頻祝願

慈慶喜恒昭

題陸宣公祠

孤山路口平湖上曰有宣公祠宇存依舊沙隄供內相
每忘金券覓行轅可方賈誼聞劉昫早慮懷光執惠元
料事酬機如指掌先生寧獨托空言

題吟香別業

孤山東側聖湖邊范撫勾畱慕樂天別業荒頽餘舊蹟
吟香葺築紀前編心田洗淨全如水鼻觀清芬詎必蓮
設以卉中擬君子吾方渴意在求賢

孤山看梅作

看梅鄧尉猶艱致望絕孤山幾樹春
卻爲天寒藏蓓蕾
勾留仙卉待遊巡於今是矣渾疑幻
或異斯焉那有真
祇慮墓門處士笑對山不是看梅人

題放鶴亭

君復當年真逸哉江淮遊懶獨歸來
何妨鶴子聊無母
且喜梅妻不藉媒張氏西山有津逮
盧家雲壁豈重儔
至今亭畔胎仙縱想見先生返棹迴

題六一泉

孤山側畔石泓深水以人傳可用斟
坡老遺蹤尋六一
即今坡老更誰尋

題岳武穆祠

黃龍直抵氣崢嶸燕以南金令不行
正可乘機事恢復
誰知虛力費經營愛錢切中文官病
怕死曾經武士生
萬里長城空自壞至今冢樹恨難平

壬午暮春遊黃龍洞作

遵陸後湖邊湖山名勝連雖無暇應
接儘有喜周旋嵌
洞教雲護披筠得逕穿慧開卓錫處
今尚湧清泉

紫雲洞

纔別黃龍到紫雲春山膚寸正氤氳連岡誰識東西洞
求氣全詮九五文似此宜居易博士如何都屬佛聲聞
今時復古誠難矣且自因民意所欣

壬午暮春清連寺觀魚再疊舊韻

源發西山脚伏流廿里餘春朝駐罕蓋僧寺靜鐘魚知
有池呈鏡堪臨檻振裾翠鱗來得得樂意自如如誰謂
清波畫偏宜藻句書效蘇頻疊韻曾幾似髯歎

再依

皇祖靈隱寺詩韻

飛來峰畔路法相坐嵯峨宛識祇園近已聞梵唄多法
雲開月宇仙籟下煙蘿到處瞻光被羹墻豈是過

靈隱寺用宋之間韻即效其體

飛來轟翠堯屏障已清寥月地開如鏡雲璈沸似潮柏
煙林外寫花兩座中飄泉冷石為瘦峰高樹與遥考功
昔遊歷此處感榮凋五字殊難屬一聯渾解囂江南曾
有贈當面昧津橋

韜光寺

言遊靜室別雲林曲曲山蹊步步深輪尺筠竿紫粉墜
垂尋泉脈玉絲斟不因初狹歷層磴那得中宏暢遠襟
耽靜未宜歸勅政安能箇裏學安心

題金蓮池

韜光寺裏一泓水竒蹟應同卓錫泉此日偶然臨碧鏡
當年見說育金蓮常涵古往今來月不異雲容山色天
七字促成旋命駕清新卻愧白家篇

壬午暮春月上天竺作

天竺天一方震旦茲亦有聞之一切法事必遇其偶崎

嘔入蔥精步步離塵垢臺傳康樂翻石識李源友大士
昔示相聊藉仁謙手靈感無不應香市傾城走恒處菩
提座此理人知否文通教易禪適足啟笑口

丁家山摩厓題蕉石鳴琴

輕輿破雨上蘭椒頑石何人擬綠蕉剝盡心空原一合
底須橫膝七絃調

題竹素園

面水背山地涵今茹古園娛情惟翰墨撲鼻有蘭蓀會
景皆詮理沿波欲討源白蘇胥未識詩句向誰論

表忠觀

歷世戴京洛承家保土疆
伐唐曾助旅納越遂來王
試看尸還社不離梓與桑
千秋為民意博得號錢塘

敷文書院疊舊作韻

牖民先迪上籌治在崇文
爾尚希前哲吾寧驕大君
茲非事游行實欲驗修勤
峰色北軒挹江聲南戶聞
取裁堪契要稽度貴離紛
治事兼經義胡家法出羣

觀海潮紀事

跋馬萬松嶺言尋觀潮樓樓祀

江潮神繫吾

禮典

修前兩度臨茲江從樓下流
今番乃漲沙羣咸頌神
庶然吾別有思無非為民謀
迤東利沙漲庶望桑麻稠
迤西本弗藉石塘鞏金甌
從古樓臨江濤觀八月秋
觀濤固非要况昨暢吟眸
利者乃致敗柴石捍禦籌
弗藉者反然泥塗艱行舟
試看西來薪轉運以車牛
合郡供饗薪弗屬寧免愁
謂此為昭假實益吾懷羞

壬午暮春瞻禮六和塔作

寶塔岩峩聳七層恐妨泥污
不須登鎮江歷劫安瀾慶
凌漢單提向上乘立久波光
如欲徹望來煙意亦將澄

漫言造極今孤約興已軒飛絕頂憑

題開化寺

六和寶塔轟岩堯古寺咸傳開寶朝
隔岸越山拖畫幘列屏吳嶺入雲標
已教息慮棲禪悅但未忘言答景撩
頗訝考功悞靈隱試看門對浙江潮

雲棲寺疊舊作韻

諸峰遙看簇蓮青路轉叢篁得野亭
知是洗心契儒玩饒他念佛著僧聽
從新春景粉圖展依舊山齋翠蹕停
真蹟香光聊遣暇底論前後巔和靈

理安寺作

見說安心竟何來理與安山如標靜諦
鳥亦發清歡蓋影張祇樹經聲出戒壇
了當忘結習歸去漫迴看

題虎跑泉

大慈寺側虎跑泉性空昔日此安禪
以無水將他之矣忽有神人來告旃
南岳童子遣二虎旋來移請無憂焉
翌日乳竇淙有泌異常甘冽清且寒
不見不聞無窮已伎倆有盡語不刊
綆汲聊償問言興還訝其然豈其然
雨中至虎跑寺二首

佳處由來戒戀畱偷閒聊復雨中遊虎跑泉上虎跑寺
法喜煙容卒未收

一逕濃青入霄漢萬峰濕翠接溟濛趙州法語明重舉
外空內空內外空

水樂洞口號

何聲不中宮商相遭泉石其常宇內似此多矣重儻奚
獨東陽

畱餘山居

湖上有山居居然畫不如飛泉當面落詭石礙肱舒樹

色春昌矣波光遠漾諸畱餘題額遊興亦慵予

雨中畱餘山居即景雜詠五首

艤舟綠湖邊跋馬青山裏今日善藏峰到來訝尺咫
萬卉鬪芳華春光日日加所欣別有在菜雨膏黃花
徑穿瓊瓏石巖挂崢嶸泉小許亦自佳昨來龍井邊
霧露掩湖光憑欄眇渺茫畱餘解說偈善現不如藏
箇中合神會不可以言傳廿字意無盡惟應李謫仙

題西湖十景再疊前韻

蘇隄春曉

三度南巡杭復蘇民風吏治並懃吾長隄今日遊乘暇
與物皆春似此湖

柳浪聞鶯

儘有宮商石與金粟畱誰似獨情深戴家只在潤州表
可識清波門外林

花港觀魚

錦梭不藉天孫擲練影中堆萬簇花設與水仙作春服
無邊風月傲清華

曲院風荷

幾箇田田漾細風乍看綠葉想花紅昆明湖上浮輕舫
六月春光訝許同

雙峰插雲

春雲幾縷卷還垂南北雙峰一例披湖上吟詩第三度
迴思彈指不多時

雷峰西照

南屏別嶂堵波轟夕照從來得雅名遺蹟漫因歎興廢
豎窮三際十方橫

三潭印月

西泠志集 卷一
標意恒沙轉法輪見身非實是真身無心古鏡波心印
不向拈花悟果因

南屏晚鐘

繡峰南面正開屏淨色兼之發淨聲我聽未能息諸慮
宵衣問政惕深更

平湖秋月

隄畔輕車駐碧油春風春月景方柔何須遑待三秋看
孟子名言戒謂流

斷橋殘雪

豈有瓊葩田尚餘徒觀麥色信芄如耕夫織女吾須屢
防悞蠶農擬返輿

再至雲棲題句

我有樂山意雲棲山最幽綠篔簹靜趣白足事清修梵
籟簷前落香泉階下流少停便應去課誦可妨不

壬午暮春月中澣再遊小有天園題什

不入最深處安知小有天船從聖湖泊逕自秘林穿萬
卉軒春節千峰低霽煙明當旋翠蹕偷暇重畱連

勝閣望湖作

勝閣攀登攬全勝一隄桃柳兩湖船民情暢我憂中樂
物色昌其靜裏妍

臣謹按直省通志舊例均列繪圖於卷首不入卷
數內以合左圖右史之義凡奉有
御製詔諭詩文皆尊為第一卷以示全志之綱領茲西
湖志纂現將名勝分繪各圖自宜恭列首卷乾隆
丁丑壬午兩年特蒙
皇上三舉省方之典

巡幸至浙欽奉
御製詩章謹擬遵照通志之例尊為第一卷并冕全志
嗣後復遇

時巡即當依次恭紀仰見
聖天子續武勤民昭道法於天壤光麗湖山永永無極
矣至勅修龍井益徵明聖天開
巡閱海塘切係西湖水利均依原體例恭
纂增入各為一卷以昭示萬世云

西湖志纂卷之二

西湖水利

西湖古稱明聖湖漢時金牛見湖人言明聖之瑞
因名又以其在錢塘故稱錢塘湖又以其委輸於
下湖故稱上湖其地負會城之西故通稱西湖

地理志錢唐有武林山武林水所出水經注錢唐
縣南江側有明聖湖父老傳言湖有金牛古見之
神化不測湖取名焉咸淳臨安志武林水自四山
而下合流於明聖湖即今之西湖也西湖遊覽志
西湖三面環山豁谷縷注下有淵泉百道緒而為
湖諸山之脉皆宗天目蜿蜒東來若翔若舞萃於
錢塘而嶒嶸於天竺從此而南而東則為龍井為
大慈為玉岑為積慶為南屏為龍山鳳山吳山皆

謂之南山從此而北而東則為靈隱為仙姑為履泰為寶雲為巨石皆謂之北山南山之脈分為數道貫於城中而其外邏則自龍山沿江而東環沙河而露骨於茅山艮山者皆其護沙也北山之脈分為數道貫於城中而其外邏則自霍山繞湖市半道紅衝武林門露骨於武林山皆其護沙也潮擊海門而上晝夜再至山奔水導而逆以海潮則氣脉不解南北諸山崢嶸迴繞匯為西湖洩惡停深若練若鏡其水灌漑沿湖之田形勝關乎郡城餘波潤於下邑豈直為魚鳥之數遊覽之娛哉

歷代開濬始末

唐代宗時李泌刺杭州閔錢塘瀕海市民苦江水滷惡難以安土始鑿六井開陰竇引湖水以資民汲民甚利之唐書李泌傳代宗時泌為常衮所忌出為杭州刺史有風績咸淳臨安志

六井相國井在甘泉坊側西井在相國寺前方井在三省激賞酒庫西白龜池水口在玉蓮堂北小方井在錢塘門內裴府前金牛井今廢

長慶初刺史白居易重修六井甄函筭鍾洩湖水

漑瀕河之田唐書白居易傳居易雖進忠不見聽乃句外遷為杭州刺史始築隄捍錢

塘湖鍾洩其水既田千頃浚李泌六井民賴以汲白居易別州民詩耆老遮歸路壺漿滿別筵甘棠無一樹那得浹潛然稅重多貧戶農饑足旱田惟留一湖水與汝救荒年自注今春增築錢塘湖隄貯水防旱故云

五代時西湖歲久不修湖葑蔓蔽吳越王錢氏置軍千人治湖又疏湧金池以入運河宋史河渠志錢氏有國始

置撩湖兵士千人專一開濬夢梁錄湧金池在豐
豫門內引西湖水為池吳越王元瓘書湧金池三
字刻石

錢氏歸命後廢撩湖兵士湖復不治宋景德初王

濟以工部郎中知杭州命工開濬宋史王濟傳郡

溉田千餘頃歲久湮塞濟命濬治增置斗門
以備潰溢之患仍以白居易舊記刻石於側

天禧時王欽若奏請西湖為放生池禁民採捕慶

歷時湖葑日塞鄭戩知杭州復濬之宋史鄭戩傳

知杭州時錢塘湖葑土湮塞為豪族僧坊所占冒
湖水益狹戩發屬縣丁夫數萬闢之事聞詔本郡

歲治如
戩法

嘉祐中知州事沈邁作南井以補金牛之缺人稱

沈公井咸淳臨安志沈文通嘗作南井引西湖水

三橋西金文河酒庫北水口在豐豫門外龍王堂
前分入宋史沈邁傳邁知杭州明於吏治令行禁

止禁民捕
西湖魚鼈

熙寧中六井及沈公井俱廢知州陳襄命工討其

源流渫而甃之歲旱不能為害咸淳臨安志杭雖

鹵可食之水嘗不繼唐相國李長源舊為六井引
西湖以飲民井久廢不修水遂不應民用襄命工

討其源流渫而甃之井遂
可食雖遇旱歲民用沛然

元祐四年龍圖閣學士蘇軾知杭州奏請救荒餘

錢萬緡糧萬石及百僧庶募民開湖葑草盡除

湖乃大治宋史蘇軾傳西湖葑積為田漕河失利取給江湖舟楫多淤三年一淘為民大

患六井亦幾於廢軾見蘇山河專受江湖鹽橋河

專受湖水遂濬二河以蘇山漕復造堰廬以為湖水

蓄洩之限以餘力完六井又取葑田積湖中南北

徑三十里為長隄以通行者吳人種菱春輒芟除

不遺寸草募人種菱湖中葑不復生歲取其利以

備修湖杭民家有畫像飲食必祝又生作祠以報

南渡後郡為行都衣冠畢會商賈雲集雖無恢復

速略而言水利者歷朝多有紹興初守臣張澄請

開西湖繼守臣湯鵬舉奏請重開均著治績宋史

志紹興九年知臨安府張澄奏請招置廂軍兵士

二百人委錢塘縣尉兼領其事專一濬湖若包占

種田沃以糞土重置諸法從之咸淳臨安志紹興

八年澄再知臨安府五月浚臨安府運河紹興十

九年以西湖近來穢濁湮塞詔郡守湯鵬舉措置

遂用工開撩及修砌六井陰竇水口增置斗門開

板量度水勢通放入井且條具事宜以聞

乾道時臨安居民日盛河流漸隘舟楫病之安撫

周淙請開運河濬西湖重修六井一倣蘇軾遺法

宋史河渠志乾道四年守臣周淙出公帑錢招集

游民開濬城內外河疏通淤塞人以治辦稱之咸

淳臨安志淙言西湖惟務深闊涓淨累降指揮禁

止汙穢今欲撩湖增置軍兵百人專委錢塘縣尉

并壕寨官一員於階位內帶主管開湖管轄軍兵

不作開撩不許妄有請佃包估或有違戾依蘇軾

申請以違制論從之

淳熙時張杓知臨安興水利不避權要治法略如

周宗咸淳臨安志淳熙十二年張杓以兩浙轉運副使知臨安府置修江卒以禦潮疏積年湖壅三開六井一修復十六年杓以權兵部尚書再兼知臨安府時有內侍毛伯益占西湖菱池為亭黃緣求免杓曰吾官可去法不可屈執奏論如律

淳祐咸淳間以治水著者守臣為趙與憲為潛說

友御史為鮑度相繼開浚終宋之世湖無壅淤之

患夢梁錄淳祐丁未大旱湖水盡涸郡守趙與憲奉朝命開濬自六井至錢塘上船亭西泠橋北

山第一橋蘇堤三塔南新路長橋柳洲寺前等處

凡種菱荷菱蕩一切薙去湖水如舊咸淳四年守

臣潛說友申請於朝乞行拆除湖中菱荷無得存

留穢塞侵占湖岸又咸淳中御史鮑度劾奏內臣

陳敏賢劉公正包占水池蓋造屋宇濯穢洗馬無

不施一城黎元俱飲污膩濁水而起疾疫之災

湖中除拆蕩岸得無污穢之患并令官府除其年

納利租官錢消滅其籍

有元一代守令治西湖者無人湖遂廢而不治故

元史河渠志不及西湖元史世祖本紀至元二十五年二月辛巳以杭州西湖為放生池二十八年池杭州西湖魚鳥禁聽民網罟成化杭州府志元時不事濬湖沿邊泥淤之處沒為芟田荷蕩屬於豪民湖西一帶葑草蔓合侵塞湖面如野陂然

至正六年丞相脫脫率達世帖穆爾開候潮門以

南運河及龍山河

明初仍元之舊西湖漸成平田遂起稅額向稱以

山為岸者去山日遠成化杭州府志西湖百餘年來居民寺觀占為已業六橋

之西悉為池田桑埂裏湖亦然中僅一港通酒船耳孤山路南東至城下直抵雷峯塔迤西皆然

景泰七年六月鎮守浙江兵部尚書孫原貞建議

築修西湖二閘明臣議開西湖自原貞始

成化中官兩浙者自都御史至郡守每議興西湖

水利雖或格於浮議或設施未竟而前作後承漸

見功緒萬歷杭州府志正統後都御史劉敷御史

吳文元奏請復西湖而浮議益起有力者百計阻之西湖遊覽志成化十年郡守胡濬稍闢外湖成化杭州府志成化十二年湧金門北創開

水門通導西湖水自柳州寺後入城由曲阜橋達

城河門深四丈五尺高九尺置鐵窓櫺障隔內外

門內外各為橋上並闊一丈下闊視水門而

高則減二尺外橋下又為閘板以防暴漲

成化十九年都御史劉敷等清理續占李旻濬治

化十九年巡視都御史劉敷用杭人通政何琮之言會同都布二司臨湖查勘凡宣德正統等年圍築報稅者一切鋤而去之稅糧百三十餘石派之隄西有產之家代納

弘治十二年御史吳一貫修築石堰李旻修復石堰記見藝文

弘治末正德初楊孟瑛守郡建議西湖當開者五

陳之御史車梁請達於朝從之發帑藏役人夫毀

田蕩除額稅雖謗怨者多而有明開濬之功以孟

瑛為最楊孟瑛奏議見藝文萬歷杭州府志正德

於御史車梁僉事高江上疏請之部議報可乃以

是年二月興工為傭一百五十二日為夫六百七

十萬為直銀二萬三千六百七兩拆毀田蕩三千

四百八十一畝除豁額糧九百三十餘石以廢寺

及新墾田糧補之自是

西湖始復唐宋之舊

嘉靖時禁侵占西湖者為御史傅鳳翔龐尚鵬萬

歷時郡人陳善作杭州府志建疏通之議西湖遊覽志嘉

靖十八年巡按御史傅鳳翔行縣清理占據四十

四年巡按御史龐尚鵬刻碑清波湧金錢塘三門

嚴為禁防萬歷杭州府志龐尚鵬立石禁約西湖

開築以來積數百年矣前人用情於此非徒采形

勝資燕遊實為廣蓄洩以備旱潦杭民世其利至

今頌之不衰往緣豪右侵占淤塞已經前院勒石

示戒歲久法弛蠶食如故特行立石禁諭凡有宦

族豪民仍行侵占及已占尚未改正者許諸人赴

院陳告陳善請疏西湖議見藝文

天啓四年錢塘縣令沈匡濟議疏填闕之水以清

皇朝開濬盛典

湖八議上之撫按未見施行沈匡濟清湖八議見藝文

恩詔內開

一東南財賦重地素稱沃壤連年水旱為災民生重困

皆因失修水利致悞農功該督撫責成地方官悉心

講求疏通水道修築隄防以時蓄洩俾水旱無虞民安樂利

順治間浙江左布政使張儒秀立西湖禁約凡豪民占爲私產者勒令還官

康熙二十四年巡撫趙士麟開浚城中河道凡河之已塞而全疏者起清波門三橋址歷迴龍橋衆安橋以南循中宮橋又西北循梅家橋凡十二里其流淺而加濬者起湧金水門歷洗馬橋烈帝廟北循武林門南抵正陽門又南抵南新關凡二十

五里費白金二萬餘兩役夫二十餘萬工起康熙

甲子十一月訖工於乙丑六月

康熙二十八年歲在己巳春

聖祖仁皇帝廕懷澤國軫恤羣黎

特舉省方之典

巡幸至浙駐蹕西湖

御製七言詩一首并序

宋臣蘇軾開湖漑田築隄瀦水杭民利之爲政者不當如是乎

長隄十里跨湖波官柳青青覆軟莎漫道只爲遊賞地
懸知布政在民和

閱已卯癸未乙酉丁亥之歲屢奉

南巡皆

臨幸駐蹕官民踴躍忭舞恭先濬治西湖闢孤山以建

行宮並疏湧金門城河以達

御舟雲山効靈湖波增潤漢稱明聖之瑞千古協應蓋
自有西湖以來未有若斯之盛者也

康熙四十六年十二月十四日工部奉

上諭朕宵旰勤民視如赤子無一時一事不思爲閭閻圖
經久之計江南浙江生齒殷繁地不加增而仰食者日
衆其風土陰晴燥濕及種植所宜迥與西北有異朕屢
經巡省察之甚悉大抵民恃田畝爲生田資灌溉爲急
雖東南名稱水鄉而水溢易泄旱熯難支夏秋之間經
旬不雨則土坼而苗傷矣濱河低田猶可岸水濟用高
仰之地力無所施往往三農坐困朕茲爲民生再三籌
畫非修治水利建立閘座使蓄水以灌輸田疇無以爲
農事緩急之備江南省蘇州松江常州鎮江浙江省杭

州嘉興湖州各府屬州縣或近太湖或通潮汐宜於所
有河渠水口度地建閘隨時啓閉水有餘則宣洩之水
不足則瀦蓄以備用其有支河港蕩淤淺者宜并加疏
濬使引水四達仍行建閘多蓄一二尺之水即田高一
二尺者資以灌溉矣多蓄四五尺之水即田高四五尺
者資以灌溉矣行之永久可俾高下田畝無憂旱潦此
於運河無涉而於民生實大有裨益今漕運總督與江
浙督撫方料理截漕散賑爾部速移文該督撫等令將
各州縣河渠應建閘蓄水之處並應建若干座通行確

察明晰具奏爾部卽遵諭行特諭欽此本年十二月浙
江巡撫王然接准部咨欽遵檄行杭嘉湖三府確
勘查議隨據杭州府知府張恕可詳稱杭屬錢塘
縣西湖有湧金水門引湖水入城周流曲折歸於
海寧地界湖北聖塘閘洩水於濠河流至新河壩
其減水石堰二閘之水由桃花港入於餘杭縣界
流於大河可資灌溉今桃花港淤淺約長三里應
行開濬其餘西湖通水諸處皆有舊閘可考勸率
沾利農民勤加保護疏通以資田疇其支河港蕩

有淤淺者令及時開濬等因詳覆會同福浙總督具題部議覆准杭嘉湖三府共建閘六十四座所需銀兩移咨戶部撥給西湖通水諸處支河港蕩令該管有司將淤淺處所勸諭民間相時開濬可也奉

旨依議去歲杭州等處被災民生疲敝今支河港蕩內淤淺者若勸民開濬地方官員或藉此私派害民亦未可定著動正項錢糧疏濬欽此欽遵部咨到院行司四十七年十月浙江布政司為欽奉

上諭事今將奉

旨察勘河渠水口應行建閘疏濬處所并奉

旨著動正項錢糧疏濬支河港蕩造冊詳報

題請核銷

雍正二年二月初五日

世宗憲皇帝特念地方水利關係民生最為緊要

勅令工部查議浙江西湖年久並無疏濬應行該督撫確勘具題本年六月福浙總督覺羅滿保會同浙江巡撫黃叔琳題為請開水利以贍民生以裕

國計事該_臣等會看得杭城地當省會附郭之縣仁和
在東北錢塘在西南自仁和而迤東則爲海寧
三縣田畝數萬頃全藉城中上下兩塘河水灌溉
而兩河之水源則皆自西湖所流注者也湖居省
城之西聚南北諸山之水匯七十二泉之源潄而
爲湖舊志周圍三十餘里水由湧金門入城紆迴
環曲而出於錢塘武林艮山諸門其出艮山門者
入上塘河由臨平而達於海寧出錢塘門者由三
閘而至松木場桃花港與武林門之水共注響水

閘凡湖墅支河與古蕩西溪沿山十八里之田皆
資其利有餘之水歸入下塘河而仁和北鄉以及
錢塘之下八鄉實沾蔭焉此西湖水源出入之大
槩唐臣白居易所謂每放湖水一寸可溉田十五
頃每一復時可溉五十頃若蓄洩及時則瀕湖千
頃可無饑歲者此也然西湖之所以灌溉利溥者
由湖界直接山脚沿湖諸山之水暢流入湖而無
所壅遏一由山水所來要口俱設小閘以阻浮沙
使之不能淤塞一由上塘五十里外臨平鎮之西

南有東湖即古臨平湖以爲之停蓄故其來也有源其去也有歸含泓蘊涵而無涸竭之患無汎濫之虞則西湖與上河東湖其利害實相爲表裏者矣自明季來各閘廢壞而沙土多淤繼且并其淤者而聽佃於民則山與湖隔絕而西湖之源不能充裕上河淤淺東湖壅塞則水無容納而西湖之流不能停蓄源流旣損而湖利遂微三縣之田旱不兼旬卽憂枯槁由來久矣我

皇上宵旰憂勤凡利益民生之事無一不厯

聖懷况開濬水利所關甚大臣等奉

命詳慎查勘謹按西湖舊志三十餘里有先被民人占爲

田蕩於康熙三年丈入魚鱗圖冊者計四百四十

二畝零每年共徵糧銀二十兩七錢零共徵糧米

一十五石五斗零其田埂內種植桑柏樹共一萬

九千三百三株并蕩內栽荷蓄魚等項管業之家

每年約收租息銀三百四十四兩零又未經丈入

魚鱗圖冊者計二百一十八畝若較額征之數每

年亦止銀十餘兩米七石餘斗其田埂內種植桑

柏樹共八千四百七十七株并蕩內栽荷蓄魚等項管業之家每年約收租息銀一百二十三兩零此項田地原屬官湖漸爲民占在亘塞湖心者固爲妨礙水道即去湖較遠者亦皆阻遏水源况所納於官者每年僅銀三十餘兩米二十餘石即所利於民者每年亦止花息銀四百九十三兩零其爲官民利益者甚微而所損於三縣民田者實不止於鉅萬今荷

聖恩軫念民生修復水利所當仰請

皇仁豁除糧額照西湖舊址盡行清出歸湖去其壅塞開通水源以貽萬世無窮之利其從前所種桑柏等樹或移植於附近堤岸或移植他處以收花息各聽民便至現存湖址二十二里四分有奇通計裏外湖面一萬一千三百一十五畝零淤淺硬沙葑灘共三千一百二十二畝應將淺涸者挑深淤塞者開濬芟除葑草以復故址而暢湖流其次序則先裏湖而後外湖先硬土而後葑灘其深淺則或五六尺三四尺各就湖面形勢分別挑濬其淤泥

葑草則雇用小船搬運帮築於各舊堤之上加闊
加高以堅堤址其保護則沿堤釘椿編竹不使淤
泥坍入湖中裏湖各橋建閘啓閉不使沙土流入
湖內其委任則令鹽驛道率同府縣佐貳實心料
理其工費則令布政司會同鹽驛道將府縣原估
再加丈勘節省確估造冊詳送撫臣核明具

題請

旨酌動海塘捐監銀兩於今年秋成後興工撫臣就近不
時查看督率俟工成之後即交鹽驛道每年查看

照管俾永遠不致淤塞如此則西湖之水無憂涸
竭而仁錢海三縣民田旱澇有備億萬小民受益
無窮於

國計民生實有裨益矣至於杭郡城內之河共有數
道一為中河一為東河一為小河而小河又有中
西北之分前人設筧鑿溝引西湖之水自湧金水
門及流福溝而入城北出武林水門南出正陽水
門東南出候潮水門復由正陽候潮門外合流而
趨永昌壩以供南權之抽分通北權之商貨再進

而入清泰水門落水於新壩以疏抽分之竹木又溢於會安壩而入艮山水門以通東路之糧食場竈之鹽船其曲折出入凡三十里然後由桃花港響水閘會流於上下兩塘河以灌溉田畝是城河正所以通西湖之血脉而利益商民者無限城河淤塞則湖水無由出入兩河亦隔絕不通今當相其淤淺處酌量開濬附入工費項內報銷其城外上塘河一帶由省城而直達海寧凡一百二十里沿河民田地蕩數千頃各有閘壩旱則閉以蓄水

澇則開以分入下塘實爲河之下流今河身支港亦多淤塞則下流不暢不能引湖水而注之仁海但地方甚爲寬廣應責成沿河各縣勸諭有產沾利之家趁秋成農隙業主出給口糧佃戶以身作工漸次開濬民分其任官董其成但加督率而不由胥役經手則衆擎易舉工可速成矣若東湖爲仁和海寧二縣分轄考之於志仁和載周圍十里海寧載東西八里南北九里有奇旁有四閘古爲蓄蓄灌田之備又白居易石函記云自錢塘至鹽

官界應溉夾官河田須放西湖水入河從河入田
西湖不足則決臨平湖添注官河又酈道元水經
注云靈隱山下有錢塘故縣縣側有明聖湖又合
臨平湖經槎瀆而注於海合之諸說則東湖實西
湖蓄水之地而上塘車戽之源利益實屬相侔但
自宋代以來從無議及開濬者臣等會勘湖址僅
存六百餘畝雖有湖形竟同陸地沿河盡為魚蕩
田園清理既難工程復大非一時可以並舉之事
應俟西湖完工日再為確議具奏再查浙江省城

至江南吳江縣接界一帶官塘運河臣等會同親
勘間有淺處而德清縣轄之大麻鎮起歷石門縣
至桐鄉縣轄之玉溪鎮共四十里更為淤淺半月
不雨舟即難行其支港亦多壅塞此河不特商旅
往來抑且糧艘出入兼之田畝賴以車戽最關緊
要急應疏濬以通運道見在飭行布政司會同糧
儲道細加丈量節省確估其開濬事宜專委糧儲
道督率各官實心料理其工費亦請於海塘捐監
銀內動支統聽部議緣係奉

旨委勘事理謹將勘過情形先行題覆所有工費事宜現在飭行布政司會同糧鹽二道逐一丈勘估計臣謹會同浙江撫臣合詞具題伏乞

皇上睿鑒勅部議覆施行六月二十一日題七月十六日

奉

旨該部議奏欽此欽遵抄出到部工部等會議查浙江仁和錢塘海寧三縣民田該督等既稱皆賴兩塘河水灌溉而兩河皆自西湖流注久因沙土多淤聽佃於民利益甚微所損民田不止鉅萬仰請

皇上豁除糧額照舊址清出淤淺沙灘相應挑濬工費確

估核題城內之河淤淺處亦酌量開濬附入工費

報銷等語應如該督等所題將民人所占田蕩照

西湖舊址清出應徵銀米准其豁除造冊報明戶

部其湖中沙草淺淤之處應令開濬深通使水得

以停蓄其舊隄坍塌之處即將所挑沙草帮築堅

固推原歷來淤塞不特湖中葑草滋蔓抑由上流

沙土填積應於湖裏各橋建閘啓閉不使浮土得

入湖內以礙湖流前項工程既稱令鹽驛道節省

確估該撫核實題報准動海塘捐監銀兩於秋成後興工工完之日仍交鹽驛道經管該撫不時查察每年取具該道並無淤塞甘結報部城內河道淤淺之處應開濬者亦行酌量開濬該督等一併確估題報可也雍正二年九月二十一日題本月二十七日奉

旨依議

雍正五年三月巡撫浙江都察院右副都御史臣李衛題爲請開水利以贍民生以裕

國課事該臣看得開濬西湖原估應需工料銀四萬

二千七百四十二兩零嗣據鹽驛副使王鈞情愿

照數捐出已資修濬經前署撫臣傅敏奏明荷蒙

俞允欽遵在案先據署布政司事按察司董永艾詳稱該

道著陞任杭州府知府魏定國及分理各員督率挑濬陸續興工俱於雍正四年十月二十日各工完竣至老佃新佃內有無礙源流安土難遷者不行開濬其餘徐蕩河頭小南湖等處八十五畝四分六釐查係阻塞源流亦於原估捐項數內挑濬

完竣統計原估銀內實用過銀三萬七千六百二十九兩零造冊詳送察核題銷至湖工雖已告竣而淤泥葑草時常生長在所不免并請題明將此節省銀五千一百一十三兩零置買田畝交地方官將每年所收花息爲不時疏濬歲修之費於年終造冊報查再運河工段現在河水充足應暫停開濬仍將一切湖河工程責令該道不時查察遇有淤塞卽行督理修濬等因前來臣協同在省司道親加查勘察核無異除現冊送部外理合題銷

伏乞

皇上睿鑒勅部核覆施行奉

旨著察核該部知道

雍正五年二月欽奉

上諭浙江杭嘉湖三府上年秋冬之間雨水稍多收成略覺歉薄今年青黃不接之時已令地方官商酌平糶以濟民食但念米價雖不至昂貴而無力窮苦之民本無糶米之資甚屬可憫著動用庫銀四萬兩令巡撫李衛會同將軍鄂彌達觀風整俗使王國棟悉心商酌於地

方或開濬河道或修理城垣隄岸令小民就近傭工藉以糊口倘四萬金尚不敷用著李衛等再行具奏請旨特諭臣李衛等欽遵察勘次第奉行是以上下兩塘支河港汊堰埭橋梁凡湖流所屆遠近處所靡不修舉堅固疏濬深通仰見

睿慮周詳

皇仁溥博東南水利永賴於億萬斯年矣

乾隆二十二年

巡撫臣楊廷

章會同福浙總

督為遵

旨查辦恭請

聖鑒事乾隆二十二年三月初一日恭逢

皇上重舉省方之典駐蹕西湖臣等面奉

上諭西湖之水海寧一帶田畝藉以灌溉今聞沿湖多有佔墾若將墾熟之田挖廢歸湖小民未免失業如

任其佔墾將來湖身日漸壅塞海邑田畝有涸竭之虞於水利民田均有未便除已經開墾成熟者免其

清出外嗣後不許再行侵佔欽此臣等跪奉之下仰

見

聖主軫念民生熟籌水利至意伏查西湖故址周圍三十餘里東南抵城西北接山受武林諸山之水匯聚成湖由湧金水門入城出武林艮山等門會上塘河直達海寧沿塘民田數千頃皆藉湖水以資灌溉緣湖身寬廣水大則可容納無泛溢之虞水小則可停蓄無涸竭之患利益民生其功甚溥嗣經瀕湖小民栽荷蓄魚始則圍湖為蕩繼復開墾成田日漸侵佔以致水利益多阻滯雍正二年荷蒙

世宗憲皇帝勅令清查將所佔田蕩豁除糧額照舊址盡

行清出歸湖開通水源俾無淤滯下游田畝得以不虞曠早查西湖故址本三十餘里彼時查丈實僅存二十二里四分有奇通計裏外湖面一萬一千三百一十五畝淤淺沙灘三千一百二十二畝已失故址四分之一歷今三十餘年為時既久小民又復漸次佔墾亟應清釐禁止仰蒙

皇上洞燭情形

勅令設法查禁臣等隨與藩司公同酌議現在遴委幹

員將湖址逐段丈勘除久墾成田無礙水源者欽
遵

諭旨免其清出外其現存湖面及淤淺沙灘逐段丈清
監立標記覆勘明確於湖岸立石永禁仍繪圖貼
說存案嗣後遇有侵佔即照強佔官湖律嚴行治
罪至現在小民栽荷蓄魚之蕩止許用竹箔攔隔
以通水道不許私築土埂圖為日後佔墾張本仍
責令地方官於每年冬令水落時按圖勘丈一次
倘有侵越立押刨挖歸湖如無即出具並無侵佔

印結申報各上司稽核倘敢瞻徇隱匿查出立即
嚴叅其已經墾熟田畝蒙

聖主格外施恩免其清出但究係私佔官湖俯俟丈出
確數核明雍正二年清查以後復佔墾田蕩各若
干畝容_臣等具奏請

旨應否按畝酌徵地租歸入西湖歲修項下為挑濬西
湖淤泥葑草等費恭候

聖明定奪如此立法查禁庶小民不敢再行侵佔湖水
自可永不淤塞下游民田旱澇有資

聖恩汪濊與湖流永被靡涯矣除俟清查完竣再行詳
晰具奏外理合先將籌辦情形恭摺奏
聞伏乞

聖鑒訓示謹

奏乾隆二十二年四月初九日欽奉

硃批是知道了欽此

乾隆二十二年十二月初六日浙江巡撫臣楊廷

璋會同福浙總督臣楊應琚摺奏為清理西湖疏

水源以資灌溉事乾隆二十二年春恭逢

聖主重幸浙江面奉

上諭命臣等清理西湖佔墾旋經臣會同前督臣喀爾

吉善將酌籌清理情形恭摺奏請

聖鑒欽奉

硃批俞允臣隨飭委署鹽驛水利道事朱椿續又委鹽

驛水利道張惟寅率同杭州府知府張逢堯等先

將西湖通行查丈自雍正二年清理西湖丈見湖

面週圍計二十二里四分迄今三十餘年沿湖居

民或築堤為蕩或培土成田逐漸佔墾並淤淺沙

灘共二里有餘現丈湖面祇存不及二十里之數
此次清查自應以雍正二年丈定之數為準將陸
續佔墾之處悉行刨挖歸湖以疏下游水利乃仰
蒙

聖主軫念民生將已墾成熟者免其清出臣敢不欽遵
查辦第西湖之水攸關下游水利若將有碍水道
之處一概准其存留恐日漸淤塞必至不敷灌溉
似應分別辦理臣因率同司道并承辦各員親歷
湖濱周遭相度將各處佔墾之地蕩田畝及淤灘

勘明有無阻遏水源逐一插籤記認分定應去應
留明白揭示曉諭於秋杪收穫後令該道府督率
佐雜各員分頭展復計小有天園迤西一天山脚
下金沙港廟後錦帶橋內湖錢塘門迤南湧金門
迤南清波門西首長橋等處共清出有碍水道之
地蕩淤灘約計一里有零逐一開挖歸湖其已成
田者概免刨挖內將小有天園門前園佔之水蕩
清出建築馬頭不特湖船直達無碍而水源亦疏
暢流通又於柳浪聞鶯處將開挖園蕩之土方用

以築隄一道計長一百餘丈直至湧金門馬頭以作界限其餘沿湖凹凸不齊之處各按形勢悉行裁直淤淺沙灘一律開濬深通現在丈實湖面已有二十一里二分零較前清出一里有餘其各處不碍水源之田畝地蕩尚有五百八十九畝有零應遵

旨免其清出即照現在二十一里二分之湖面立石永禁侵佔東面於湧金門馬頭之右西面於一天山脚下南面於長橋船埠北面於湖山春社之左共

四處各立一碑將現今清出里數及侵佔官湖例應擬流條款刊刻碑上俾小民咸知畏法遵守仍造冊繪圖存案每年責令地方官查丈一次稍有侵越立即創廢徇隱即行叅處所有免其清出之田畝地蕩雖蒙

聖恩不予創廢但究係侵佔既免其治罪復仍歸管業自應酌量徵租以充西湖歲修之用臣與司道悉心酌量計其出息之厚薄定以租額之低昂每蕩一畝徵租銀五錢田一畝徵租銀四錢地一畝徵

租銀三錢造具戶畝各清冊於二十三年起令地方官按數徵收解鹽驛道庫歸入西湖租息項下以備挑濬修理公用自此番清理後斷不容再有圈佔再沿湖雖已立石永禁但湖身寬濶恐小民惟利是圖或於各處隄岸仍有侵越擬令地方官於清出之隄岸上照蘇隄之式沿湖栽插柳樹不特可杜小民侵損其根株盤結亦可堅固隄身且一二年後長發茂盛萬綠成陰更足增湖山景色所用創費即於鹽道庫存西湖租息項下動支無

需開銷正項錢糧現在湖面較前已大為開展湖流暢達水道不淤下游田畝從此倍資灌溉之利
白叟黃童咸歌

聖恩優渥樂利無涯矣所有清理西湖完竣緣由理合會摺恭奏並繪圖貼說敬呈

御覽伏乞

皇上睿鑒訓示謹

奏乾隆二十三年正月初十日欽奉

硃批好知道了欽此

西湖志纂 卷二
湖水之利既貴疏濬深通而湖流直抵海寧所藉
以溉農田通運道者惟恃瀕海一塘以為外衛歷
代興修屢築屢圮

國朝初建魚鱗大石塘綿亘一百餘里永資保障其
未經易石者尚仍草塘之舊乾隆二十七年

上軫念浙海塘工重關民命復舉

省方之典

巡幸至浙

親歷海壩周咨相度熟籌經久之模本年三月初三日

內閣奉

上諭朕稽典時巡念海塘為越中第一保障比歲潮勢
漸趨北大壘實關海寧錢塘諸邑利害計于老鹽倉
一帶柴塘改建石工即多費帑金為民間永遠禦災
捍患良所勿惜而議者率以施工難易彼此所見紛
歧昨於行在先命大學士劉統勳河道總督高晉巡
撫莊有恭前往工所簽試樁木朕抵浙次日簡從臨
勘則柴塘沙性澀汕一椿甫下始多捍格卒復動搖
石工斷難措手若舊塘迤內數十丈許土即宜椿而

地皆田廬聚落將移規石工毀拆必多欲衛民而先
殍民其病甚於醫瘡剜肉矣朕心不忍且并外塘棄
之乎抑兩存而贅疣可乎以茲蒿目熟籌所可為吾
民善後者惟有力繕柴塘得補偏救弊之一策耳地
方大吏其明體朕意悉心經理定歲修以固塘根增
坦水石簍以資擁護庶幾盡人事而荷

神庥是朕所宵旰履懷而不能刻置者至繕工欲固購
料不得不周現在採辦柴薪非河工秫葦之比向為
額定官價所限未免拮据應酌量議加俾民樂運售

而官易集事其令行在戶部會同該督撫詳悉定議
以聞朕為浙省往復咨度之苦心其詳具見誌事一
詩督撫等可並將此旨於工次勒石一通永志遵守
毋忽欽此

乾隆二十七年三月初三日內閣奉

上諭尖山塔山之間舊有石壩朕今親臨閱視見其橫
截海中直逼大溜猶河工之挑水大壩實海塘扼要
關鍵波濤衝激保護匪易但就目下形勢而論或多
用竹簍加鑲或改用木櫃排砌固宜隨時經理加意

防修如將來漲沙漸遠宜即改築條石壩工俾屹然成砥柱之勢庶于北岸海塘永資保障該督撫等其善體朕意於可興工時一面奏請一面動帑備辦并勒石塔山以誌永久欽此

浙江巡撫臣莊有恭欽遵辦理即於本年九月間工竣具摺奏

聞欽奉

上諭浙江海寧一帶塘工最為緊要今春巡幸之次日即赴老鹽倉尖山等處相度指示飭令修築柴塘並

建設竹篾坦水各工用資保護今據莊有恭奏查勘工程俱已陸續完竣餘工並皆穩固等語該撫督率各員備辦歲工甚屬盡心深可嘉予莊有恭着交部議叙所有在工勦事各員並著查明分別咨部議叙以示獎勵欽此

臣謹按西湖水利見於前人奏議詳矣要皆守土之臣目擊湮淤封章陳乞而往往猶多廢格其厘而得請者史冊所稱曾不數觀欽惟

皇朝

聖以繼

聖首重農功大興水利悉斷自

宸衷屢加濬治東南蒼赤沾沐

仁恩淪浹已久顧利之所在小民輒營已私邇年以來湖

面復多侵佔恭逢

祖勤民

省方幸浙洞燭西湖通塞之由

特命地方大吏酌量清釐立法嚴禁復重行疏濬自此

泉源暢達蓄洩以時永無湮淤之患而湖流所屆

親臨察勘因地制宜俾得及時修舉居民免遷徙之勞

盛典也恭紀卷端以垂憲萬世云

西湖志纂卷之三

孤山勝蹟

孤山 在西湖中一嶼聳立旁無聯附為湖山最

勝處萬歷杭州府志山形坦平繇邈魏介湖中以

其不與諸山聯屬故名亦稱孤嶼又名瀛嶼上多

梅花為宋林和靖放鶴處張祐孤山詩樓臺聳碧

常潤無雲水自陰斷橋荒蘚合空院落花深猶憶

西窓月鐘聲出北林孤山寫望詩水墨屏風

狀總非作詩除是謝元暉溪橋裊裊穿黃落樵斧

南峯有客鋤園罷閒倚林間忘却歸

聖因寺 在孤山之南面臨明聖湖羣山環拱萬堞平
連攬全湖之勝

國朝康熙四十四年

聖祖仁皇帝省方幸浙臣民欣忭愛戴於斯地恭建

行宮

上奉

皇太后鑾輿駐蹕旬日正殿

御題扁額曰

澄觀齋

御書對聯云

雲牕靜挹峯巒秀

花徑平分松竹香
內一層

御題曰

涵清居聯云

入座煙嵐鋪錦繡

隔簾雲樹繞樓臺
進東一所

御題曰

西湖山房聯云

蒼靄望中收四面湖光依几席

薰風行處遍六橋花柳間桑麻更東後一進正對吳山

御題曰

攬勝齋聯云

花雨潤時霑翰墨

竹風清處韻琴書

御製行宮雨中望吳山詩

檻外青山縱目收繁花初露葉新稠更教點染煙雲色
添得牕前翠欲流

後有泉一泓名曰滄泉

御製滄泉詩

臨池懷雅則采秀在山青每念風波息心寬與水平

四月初八日又

御製題行宮詩

歲月流光五十春兩江風景一時新蟠桃果熟春光好
海屋籌添麗日明幸有百僚分節治嗟嗟涼德際昇平
年豐物阜民安樂何必燕京是帝京

雍正五年欽奉

世宗憲皇帝諭旨改建佛寺

欽定寺名爲

聖因寺

御書扁額奉懸山門第一進爲彌勒天王殿進內爲韋馱

殿中楹恭摹

聖祖舟中臨米芾書一幀第二進爲大雄殿上懸

世宗御書

澤永湖山四字內供

欽頒萬壽寶藏並世尊梅檀像東廡爲伽藍殿西爲祖

師殿第三進爲觀音殿供大士銅像第四進爲

殿門第五進爲

正殿恭奉

聖祖神御龍牌俾萬世臣民敬謹瞻禮迤東爲官客堂爲

禪堂爲齋堂爲香積厨更東爲大悲閣爲第一樓

西爲方丈爲法堂雍正十一年

欽命悟修禪師來主法席焚修徒侶至者日衆官給田以

供齋米並於六橋隄上俾藝果蔬以資日用由是

餅鉢之需不待外求帝釋精藍獨尊於鹿苑珠林

之上矣陳元龍遊聖因寺西湖山房詩當年奉

仙仗合湖波遙湖聖恩長人天共引朝元路

帝釋宏開選佛場不用蓬山羨兜率龍宮原在水

中央嵇曾筠元日恭謁聖因寺詩江海朝宗日

湖山結勝因仁祠千載盛福地萬方均玉帛承王

會乾坤轉法輪春光滿瀛嶼稽拜肅簪紉臣沈德

潛攬勝齋恭賦六龍昔日巡行地今是孤山

古佛家暮鼓晨鐘叅白足瑤林瓊樹吐丹葩

天書璀璨懸銀榜父老歡呼憶翠華每到雲

林頻覽勝嵐光湖影浩無涯

聖因行宮 乾隆十六年

皇上法

祖勤民特舉

省方之典

親奉

皇太后鑾輿

巡幸江浙

駐蹕西湖全浙臣民懽忭踴躍恭建

行宮於

聖因寺西適當孤山正中羣山環衛拱護

宸居萬井東連遙瞻

閭闔規制天成不施丹雘而日華雲爛萬象光昭

聖情豫懌

御題正殿之額曰

明湖福地

御製對聯云

曰遊曰豫所無逸

樂水樂山亦靜機

進內為垂花門

御題第二層殿額云

鏡治澄懷

後有園拾級而登直達孤山之頂有亭巋然湖光山色環繞輝映

御題曰

四照亭亭下修竹萬竿清陰茂密五六月間無暑氣

御題曰

竹涼處循曲徑而西卉木扶疎嵐光晻曖蒼翠欲滴

御題曰

綠雲徑南為步廊花石瓌瓏疏通旁達前有樓高倚

天半

御題曰

瞰碧樓樓下文石為臺俯臨曲沼有泉出崖石間演
清漾碧上浥天光

御題曰

貯月泉泉側叢桂常青花時天香馥郁子落如瓊瑤
墜砌舊志所稱月中桂也惟靈鷲山中有之

御題曰

鷲香庭庭後傑閣連雲聳峙霄漢

御題曰

領要閣啓扉而入高館崇閣中樹玉蘭數本一名望

春恭值

翠華巡幸萬卉爭榮獨此花先茂遠望如瓊樓玉宇

御題曰

玉蘭館館右山徑逶迤有石壁卓立潑翠流丹

御題曰

繡壁空青其上恭建

御碑亭敬摹

御製聖因行宮卽景詩

見恭紀名勝

宸章璀璨琬琰名山與璇圖並鞏永符明聖之瑞應云

臣 錢陳羣恭和

御製聖因行宮即景元韻

聖蹟傳因啓鳳阿春風重見

六龍過雨滋蕙徑含芳早風轉筠廊戛玉多紅葯漫催
婪尾宴綠楊齊蘸鴨頭波高枝自愛流鶯好不在
調笙與按歌

遵海而南道不紆省耕恰喜駐西湖歲方降福穰
穰也民莫能名蕩蕩乎山水自居天下最文章深

與性靈俱正逢

慈聖無疆壽愛日春長愜勝娛

臣 沈德潛恭和

御製西湖行宮八景元韻

四照亭

突兀最高頂空亭四望中全收湖影碧小綴砌花

紅山繞層層障襟披面面風

皇情娛勝賞送目總難窮

竹涼處

一徑萬竿綠人心到此涼陰陰疑滴雨細細欲生
香深處聞鳥語疎邊漏日光可宜攜枕簟消受夏
天長

綠雲逕

是逕皆添綠無林不起雲鶴衣沾翠潤樵語帶風
聞古幹綠蘿蔓高坡蝕蘚紋閒行疑世外何處有
囂紛

瞰碧樓

雲際置身高推牕俯素濤聊憑湖淥靜暫息

聖躬勞玩此鳧鷖樂因懷嵇阮曹會心因得句
天子是詩豪

貯月泉

圓影入平池一泓恰受之虛明兩無著蕩漾總相
宜方寸靈臺湛高天宿霧披鏡花同會悟坐玩故
遲遲

鷺香庭

鷺嶺連蜷質庭前樹樹芳秋高因起粟中美自能
黃用子服種豈從天下花因浥露涼吾無隱乎爾
惠伯語

悟得木犀香

領要閣

湖山獻奇巧一一難探窮領略會其要自得陶潛
風放眼迹象外游心空明中

聖人觀物妙寧與常人同

玉蘭館

壓樹堆殘雪辛夷別種開朝川傳舊館

天藻發新裁月白花難辨香清蛟不來爲楣聞屈子應
重楚中材

自 聖因寺東沿白沙隄至段橋爲孤山東路

關帝廟 在聖因寺東錢塘縣志俗名照膽臺前
有三義閣後有清嘯亭舊貯玉印一顆文曰漢壽
亭侯印瓦紐相傳爲神所佩又有石刻畫竹傳是
神筆以竹葉繪成詩字

白沙隄 俗稱白公隄自孤山至斷橋徑三里餘
唐時稱白沙隄宋稱孤山路咸淳臨安志東有斷
橋北有西泠橋白樂天詩誰開湖寺西南路草綠
裙腰一道斜自注云孤山寺路在湖洲中草綠時

望如裙腰舊志云不知所從始萬歷錢塘縣志歲久隄圯萬歷十七年司禮監孫隆纍石砌築雜植花木更名十錦塘隄中重建望湖亭并建錦帶橋國朝雍正四年奉

旨濬湖出湖中葑草運於各舊隄之上加廣丈餘加高二尺鋪沙甃石視昔加整補植桃柳間發芙蓉爛如錦屏行人嬉遊魚鳥咸若洵無日不在光風熙皞中也

臣謹按自宋咸淳間潛說友作臨安志後吳自牧作夢梁錄周密作武林舊事明洪武時陳循作寰

宇通志成化中夏時正修杭州府志俱稱孤山路嘉靖中田汝成作西湖遊覽志萬歷中陳善修杭州府志並失載孤山路而白沙隄之名遂泯至萬歷中錢塘令聶心湯作縣志從俗稱白公隄而後之修志者咸指此隄為白公所築不知白詩有綠楊陰裏白沙隄之句則白公之前已有此隄矣
褒忠亭 在孤山路口關帝廟左為前分巡溫處道陳丹赤建丹赤死祖弘勳之難康熙三十三年

詔贈通政司通政使諡忠毅

聖祖仁皇帝御書名垂青史四字

賜之因建是亭

龍王廟 在白沙隄孤山路口咸淳臨安志舊在

寶石山下名嘉澤龍王祠梁大同間建號錢塘湖
龍君吳越錢氏表請封廣潤龍王乾道五年安撫
周淙以禱雨應徙建於壓隄橋名水仙王廟後以
樂天和靖子瞻三賢祔祀廟中錢塘縣志淳祐八
年安撫趙與憲建亭其前之井扁曰寒泉名其井
曰薦菊取蘇軾詩不然配食水仙王一盞寒泉薦
秋菊之義後廢別祀三賢於孤山明嘉靖二十三
年郡守陳仕賢因禱雨輒應重構望湖亭而祀之
復圯萬歷十四年杭守俞良樞重建

國朝康熙三十八年恭建

御書平湖秋月亭徙廟於亭後廟燬雍正五年重建於此

以復水仙故跡

陸宣公祠 在孤山路口祀唐宣公陸贄萬歷杭

州府志孤山舊有宣公祠隆慶二年巡按御史謝

廷傑即舊祠改祀漢嚴光以下十一人而徙宣公

像於祠前之恩綸閣顏其額曰西湖書院錢塘縣

志天啓五年奏毀天下書院惟陸贄祠堂著行改

正仍歸陸氏世守

國朝雍正九年重修坊表乾隆十六年春

聖駕巡幸

御題扁額曰

內相經綸

御製陸宣公祠詩

策馬孤山脚崇祠陸氏傳去留關治亂事業付雲煙

房相希前躅蘇公表舊編德宗事苛察胡獨昧知賢

平湖秋月亭 在孤山路口舊名望湖亭後為龍王廟

康熙三十八年

聖祖仁皇帝御書平湖秋月為西湖十景之一遂建亭於

此乾隆十六年春

聖駕南巡

御製平湖秋月詩見恭紀又名勝

御製湖月一首

江月妙在流湖月妙在渟纖阿如駐御詠蕩窺澄泓
軒轅鑄明鏡萬古銅暈青於中金一點沉光奪斗星
文漪漾不去素彩寒欲生未秋景已佳坐花漢影橫

臣沈德潛恭和

御製平湖秋月元韻

不比春波綠似油一船載月櫓聲柔空明蕩漾忘
歸去看取平湖似不流

勾留處 前浙江巡撫范承謨陞任福建總督去

浙時取白居易詩一半勾留是此湖之句書勾留

處三字於孤山白沙隄之上構亭以懸之池荷最

盛香遠益清又稱吟香別業乾隆丁丑春

聖駕臨幸

御製吟香別業詩恭紀卷之一

放鶴亭 在孤山之北宋和靖處士林逋故廬有

墓在焉上有古梅相傳為逋手植後多不存元至

元間儒學提舉余謙旣葺處士之廬補植梅花數

百本構梅亭於其下郡人陳子安以一鶴放之遂

構鶴亭後並廢明嘉靖間重建歲久圯

國朝康熙十二年巡撫范承謨重葺布政司李之粹

榜曰林君復放鶴處三十五年

聖祖仁皇帝御書放鶴二字為額因建放鶴亭又奉

御書舞鶴賦勒石建亭於放鶴亭之上三十八年復

巡幸斯亭

御製五言詩一首

見恭紀名勝

乾隆十六年春

聖駕臨幸

御製放鶴亭詩

見恭紀名勝

巢居閣 在放鶴亭後 成化杭州府志 林處士居

有巢居閣元浙江儒學提舉李祁重建後圯明成

化十一年浙江左布政使甯良重建林逋小隱自

廬清深趣有餘鶴閒臨水久蜂懶得花疎酒病妨

開卷春陰入荷鋤常憐古圖畫多半寫樵漁又巢

居閣偶書 遶舍青山看不足 故穿林表架危軒 但

將松籟延佳客 常帶嵐霏認遠村 吳榜自能凌晚

汰湘纍何事屬芳蓀 餘生多病期恬養 聊此棲遲

一避喧 又巢居閣絕句 山水未深猿鳥少 此生猶

擬別移居直過天竺溪 橋上獨樹為橋小 結廬

國朝康熙三十五年因葺放鶴亭重建

處士橋 在放鶴亭西 巢居閣前 西湖遊覽志 孤

山之北 其巔為歲寒巖 其下有處士橋

敬一書院 在孤山四賢祠之右 康熙二十四年

巡撫趙士麟建 每月之朔 集紳士耆老宣講

聖諭於此 望日會師儒以講學 後擢去士民即以祠之

四賢祠 在孤山之陽祀唐刺史李泌白居易宋
 守蘇軾處士林逋西湖遊覽志唐民懷白公之德
 即孤山廣化寺以祀公至宋益以蘇公林公名三
 賢堂萬歷杭州府志寶慶間府尹袁韶徙建於蘇
 隄後祀淳祐中祔祀水仙王廟明天順間知府胡
 濬徙建今處正德元年知府楊孟瑛增鄴侯李泌
 改稱四賢祠祀以春秋

范忠貞祠 在孤山四賢祠左祀前浙江巡撫謚
 忠貞范承謨錢塘縣志承謨順治壬辰進士以學

士出撫浙江多惠政陞福建總督死耿逆之難浙
 人哀思建祠崇祀歲給學租銀春秋有司致祭

古文昌祠 在四賢祠右

錦帶橋 在白沙隄中間隄南為前湖隄北為後

湖亦稱湖裏中開一港以通舟楫疊石為梁橫跨十錦

塘望若錦帶故名

聖祖仁皇帝臨幸孤山

御舟由此轉入後湖改架木梁雍正八年重甃以石

臣謹按西湖遊覽志載斷橋稍西有涵碧橋在孤山路中宋轉運使陳堯佐重修而不載錦帶橋考

十錦塘之名始於萬歷間司禮監孫隆修白沙隄而易其稱者嘉靖作志時有涵碧而無錦帶明矣隆修隄甃石因十錦塘而名其橋曰錦帶則錦帶當即為涵碧無疑

斷橋 一名段橋在孤山路口西湖遊覽志斷橋

本名寶祐橋唐時呼為斷橋張祐詩云斷橋荒蘚

合是也橋隄烟柳葱蘢露草芊綿望如裙帶元錢

惟善竹枝詞有段家橋之名聞者疑為杜撰然楊

薩諸詩往往亦稱段橋未為無據也橋口舊有宋

時總宜園取蘇詩淡粧濃抹總相宜之意今不存

斷橋殘雪亭 在斷橋之上奉懸

聖祖仁皇帝御書扁額復恭摹勒石建

御碑亭於橋左為西湖十景之一乾隆十六年春

聖駕南巡

御製斷橋殘雪詩見恭紀名勝

臣沈德潛恭和 元韻

段家橋邊積素餘樵蹤欲斷將焉如山人僵臥不能起裹飯于今有子輿

自 聖因寺西經蘇隄合趙隄楊隄至湖心亭

為孤山西路

朱子祠 在孤山之陽錢塘縣志舊在錦塢山額
題紫陽書院明督學蘇濬喬因阜先後錄其裔孫
以守祠祀動支仁和縣學租遣官致祭

國朝順治丁酉以錦塢山峻歲久傾圮巡撫陳應泰
巡按御史王元曦提學僉事谷應泰移建今處春
秋有司致祭

報恩院 在白沙隄之西舊名盧舍菴錢塘縣志
明萬歷間司禮監孫隆建

國朝順治己丑上方院盧九德重修立柵水中禁人

捕魚以為西湖放生之所遂名盧舍菴康熙五十

五年織造孫文成改建更今名

六一泉 在孤山西南即唐孤山寺

白居易西湖晚歸回望孤

山寺詩柳湖松島蓮花寺晚動歸橈出道場盧橘
子低山雨重楫欄葉戰水風涼烟波澹蕩搖空碧
樓閣參差倚夕陽到岸請君回首望蓬萊宮在水
中央林逋孤山寺寫望詩底處憑欄思渺然孤山
塔後閣西偏陰沉畫軸林間寺零落棋枰葑上田
秋景有時飛獨鳥夕陽無事起寒烟遲留更愛吾
廬近祗待重來看雪天咸淳臨安志陳天嘉元年改建名永

福西湖遊覽志宋大中祥符間改為廣化寺內有

辟支佛骨塔柏堂竹閣皆在焉紹興間改創四聖

延祥觀理宗時復改西太乙宮錢塘縣志元楊璉
 真伽改為萬壽寺元末燬明洪武初誠意伯劉基
 復建易名六一泉因蘇軾守郡時與僧惠勤懷歐
 陽公泉出講堂下遂名六一自宋迄元泉沒於二
 氏之居久矣元季兵燹泉始呈露復構石亭以覆
 之揭為寺額歲久圯崇禎甲申重修仍名廣化外
 構數峯閣以祀自漢迄明諸先賢又圯

國朝康熙初重建復名六一泉

蘇軾六一泉銘見藝文

柏堂 咸淳臨安志陳文帝天嘉二年建廣化寺

寺有當時所植二柏其一已枯東坡作孤山二詠
 序云柏二株其一為人所薪山下老人自為兒時

已見其枯矣然堅悍如金石愈於未枯者僧志詮

作堂久廢今基在西太乙宮有孝宗御書軾詩刻

石覆以小亭

蘇軾柏堂詩道人手種幾生前鶴骨龍姿尚宛然雙幹一先神物化九朝

三見太平年忽驚華厦依巖出乞與嘉名到處傳此柏未枯君記取灰心聊伴小乘禪

竹閣 咸淳臨安志舊在廣化寺柏堂之後有小

閣多植竹白公居易嘗偃息於此遂名今與寺俱

徙白居易宿竹閣詩晚坐松窓下宵眠竹閣間清虛當服藥幽獨抵還山巧未能勝拙忙應不及

閒無勞別修道只此是元關蘇軾孤山竹閣詩海
山兜率兩茫然古寺無人竹滿軒白鶴不留歸後
語蒼龍猶是種時孫兩叢却似蕭郎筆千畝空懷
渭上村欲把新詩問遺像病維摩詰更無言又竹
閣憶樂天翁詩柏堂南畔竹如雲此閣何人
是主人但遣先生披鶴氅不須更畫樂天真

瑪瑙坡 萬歷杭州府志在孤山東咸淳臨安志

地有碎石文瑩若瑪瑙狀故名西湖遊覽志舊有

瑪瑙寶勝院院內閒泉僕夫泉皆僧智圓所鑿圓

字無外號中庸子與林逋為友詳見北山

參寥泉 西湖古蹟事實在孤山舊智果院蘇軾

守杭與僧道潛號參寥子遊故名詳見北山

金沙井 咸淳臨安志在孤山廣化寺白居易嘗

酌此泉甘美視其沙燦如金色故名

四聖延祥觀 西湖遊覽志宋紹興間建以沉香

刻四聖像飾以大珠備極工麗為園曰延祥亭館

窈窕儼若圖畫

西太乙宮 西湖遊覽志宋理宗時稱五福太乙

臨吳越之分即延祥園建太乙宮內有瀛嶼白蓮

堂蓬萊閣香月亭等勝其殿曰黃庭即涼堂故址

四壁有蕭照所畫山水成化杭州府志元僧楊璉

真伽改為寺至正庚子燬

臣謹按舊志所載孤山古蹟如柏堂竹閣及金沙井延祥觀太乙宮皆稱在廣化寺即今之六一泉灘舊址已湮而其地尚在惟瑪瑙坡僅稱在孤山東參寥泉僅云在智果院今坡與院皆無踪跡可考而瑪瑙智果兩寺已移在北山寶雲山下他如西閣辟支塔報國寺學士溝及斷橋西之總宜園皆廢久無可指實僅據舊志錄存其名以還故蹟云

歲寒亭

遂昌雜錄孤山之陰有一亭在高阜處

名曰歲寒繚亭皆古梅

程鉅夫題歲寒亭詩吾廬不暇理且復理斯亭風雨

連天白雲山送我青蒼龍千歲質白鶴九霄翎相與成三友年年聚德星

挹翠閣

遂昌雜錄閣臨水上下皆拱斗砌成極

為宏麗建西太乙宮時所創

西泠橋

在孤山路西北

西湖遊覽志

一名西林

橋又名西陵橋從此可往北山武林舊事亦名西

邨都城探春先南後北至午則盡入西邨弁陽老

人詞云看畫船盡入西邨閒却半湖春色指此

乾隆十六年春

駕幸西湖

御製西泠橋詩

玉竦橫分裏外湖綠絲風裊柳千株漾舟竭想前朝

蹟賢守風流白與蘇

諾公祠 在西泠橋西祀鎮浙將軍宗室諾羅布
將軍恤兵愛民

聖祖仁皇帝南巡

御書天潢維翰四字

賜之後浙民請祠於西湖之濱祠內有君子泉敦詩說禮

堂

君子泉

〔武林舊事〕定業院有君子泉兩湖塵談

北山鳳林寺後有乳泉頗甘冽峭壁側立涵以石

池石上刻君子泉按鳳林本唐喜鵲寺而武林舊
事又稱泉在定業院寺與院皆烏窠禪師道場二
地相去不遠故指院以為寺歟錢塘縣志今在諾
公祠內

蘇隄 在西泠橋西上有六橋自南新路接北新
路橫截湖中宋元祐間蘇軾築楊慎蘇隄本末東
坡既奏開湖周視湖上曰今欲去葑田而葑泥如
公安所置之湖南北周迴三十里環湖往來之民
或終日不達若取葑草積之湖中為長隄以通南

北則葑去而行者便矣隄成杭人稱曰蘇公隄祠
公隄上西湖遊覽志沿隄夾植花柳中爲六橋橋
各有亭以覆之自是湖分爲兩西曰裏湖東曰外
湖南渡後隄橋成市走馬遊船絡繹不息歲久弗
治隄漸廉削成化以前裏湖盡爲民業六橋水流
如綫知府楊孟瑛闢之增築湖隄列植萬柳頓還
舊觀

國朝雍正四年開濬西湖與白沙隄同時修築輔狹
爲廣增庫爲高視白沙隄倍之乾隆十六年春

聖駕巡幸

御製蘇隄詩

白沙隄上昨鳴鞭瀟灑詩情憶樂天豈意千秋留姓
氏白公不及大蘇傳

一株楊柳一株桃夾鏡雙湖綠映袍蓄眼韶光看不
足北高峯影接南高

跨虹橋 即蘇隄第六橋西湖遊覽志蘇隄之橋

次第自南而北楊隄之橋次第自北而南第六橋
與西岸第一橋斜對稍北則爲西泠橋

曲院風荷亭 在蘇隄跨虹橋西康熙三十八年

聖祖仁皇帝御書曲院風荷為西湖十景之一遂建亭其

處內有迎薰閣東為望春樓乾隆十六年春

聖駕南巡

御製曲院風荷詩見恭紀名勝

臣沈德潛恭和 元韻

院落迴環巧貯風水花真奪晚霞紅明粧短棹穿

花去一路歌聲訝許同

崇文書院 在跨虹橋西明萬歷間巡鹽御史葉

永盛視齋之餘集內商子弟於跨虹橋西授以題

命各就舫中屬文舫皆散去少焉畫角一聲羣舫

畢集各以文進面定甲乙名曰舫課去官後商士

思之就其地建書院中奉朱子而以後寢祀永盛

凡舫課皆櫛其文於齋使者評隲焉

國朝康熙四十四年

聖祖仁皇帝南巡

御題正學闡教四字

賜為額爰鼎新之榜曰崇文中為饗堂闢其左為亭恭摹

御書勒石崇奉後為敬修堂為諸生齋舍雍正十一年重

修延師督課朔望會文民商咸集規制大備

西湖書院 明成化間布政使甯良建延大理卿

夏時正居之名孤山書院即西太乙宮故址也建

書庫捐膳田以愛四方學者又名西湖書院歲久

圯

國朝康熙二十五年督學王掞於跨虹橋之西重構

為講學之所仍名西湖書院後講學久廢乾隆八

年併入崇文書院

湖山神廟 在跨虹橋西祀湖山之神雍正九年

浙江總督李衛創建

竹素園 在湖山神廟西雍正九年廟成遂於廟

右闢地為園創建亭宇十年恭奉

世宗憲皇帝御書竹素園三字額懸正廳內有流觴亭水

月亭臨花舫觀瀑軒聚景樓俱擅湖山之勝乾隆

十六年三月

聖駕臨幸

御製竹素園詩 見恭紀名勝

東浦橋 即蘇隄第五橋通曲院港 西湖遊覽志
第五橋與西湖第二橋對宋周紫芝韓園讌集詩
遙知第五橋邊路桐葉題詩人未歸

趙隄 宋時稱小新隄路通靈竺 咸淳臨安志淳

祐二年安撫趙與憲築自北山第二橋至麴院夾

植花柳如蘇隄隄半作四面堂為亭三以比蘇隄

人遂稱趙公隄 西湖遊覽志隄旁舊有天澤廟小

隱園裴園史園喬園資國園並廢

天澤廟 西湖遊覽志在趙隄旁祀履泰將軍孫

顯忠顯忠錢塘人仕吳越嘉熙間京尹趙與權禱
雨有應奏封天澤侯內有天澤井葛仙翁虬松資
國園卽將軍故宅也

小隱園 西湖遊覽志宋內侍陳源之外宅後收

入重華宮改建崇福院前有雙岸金沙澗裴園裴
禧別業史園史徽孫別業喬園喬又聞別業

臣謹按趙隄故址湮廢已久其隄旁天澤廟小隱

園及裴園史園諸處在嘉靖間作遊覽志時俱稱

並廢則隄之不存可知其所云自北山第二橋至
麴院以通靈竺者北山第二橋即東浦橋也蓋自
南而數為第五自北而數則為第二麴院原在金
沙澗旁宋時取澗水以造麴路通靈竺今新築之

金沙隄即其處也故存其名以還舊蹟

金沙隄 在蘇隄東浦橋南自東迤西與楊隄故址相屬其地為靈隱澗泉入湖之處舊為淺灘俗呼金沙灘數十年來金沙漸淤積成廣區雍正九年總督李衛建祠以祀關帝遂於東浦橋之旁築新隄以達祠宇隄廣三丈長六十餘丈夾植桃柳與蘇隄聯絡映帶遂名金沙隄

玉帶橋 在金沙隄上雍正九年因築新隄建橋其上以通六橋之車馬裏湖之舟楫港中溪流湍

激設三洞以醜水狀如帶環故名玉帶乾隆十六年春

聖駕巡幸

御製玉帶橋詩見恭紀名勝

關帝祠 在金沙港雍正八年浙江總督李衛因

港中灘沙漲成平陸創建神宇中為祠門三楹外

照面樓三楹進內儀門三楹饗堂三楹更進為正

殿三楹後寢五楹上構岑樓下接水軒左右廂樓

各五楹後臨湖面環以迴廊朱欄掩映闢祠西為

園由正殿繞步廊啓徑而入疊石爲山疏泉爲池雜蒔卉木創建亭宇軒檻瓌瓏欄楯銜接內有觀瀾亭垂釣亭薔薇洞瓊花島及星橋月榭諸勝湖上關帝祠凡數處規制宏敞以此爲最

寶勝菴

在關帝祠西爲雲林下院

魚籃觀音院

在金沙澗路口舊錢塘縣志宋時

建路通行春橋

金沙澗

即靈隱山北澗之水流入西湖處澗沙

明淨作黃金色故名金沙入湖漸成深廣遂稱港

焉其淺陂則稱金沙灘居民皆以捕魚爲業網罟之外多放鷓鴣以取魚爾雅所謂鷓鴣嘴曲如鈎食魚者是也乾隆十六年春

駕幸西湖

御製鷓鴣詩

鷓鴣本野鳥食魚以自活一被漁師得鍛羽如受刑以繩縛其頸驅之捕鱸鯪將謂得果腹豈知不下咽冥然猶不悟長此安能脫鷓鴣爾特愚漁師爾特點格物可會心海鷗信明達

壓隄橋 即蘇隄之第四橋通茅家埠西湖遊覽

志第四橋與西岸之第三橋對橋下水極深凡入

靈竺舟行必取道於此故橋旁設石臺籠燈以照

夜船舊有水仙王廟亦名龍王祠前有井曰薦菊

後圯移建於望湖亭劉渙詩重到桃花第四橋

臣謹按水仙王廟本伍胥祠胥浮尸江上吳人稱

為水仙見越絕書唐乾寧間封吳安王因有水仙

吳王之稱蘇軾詩配食水仙王蓋謂配食子胥耳

至嘉澤龍王本號錢塘湖龍若錢鏐奏封廣潤龍

王廟在寶石山乾道間安撫周宗徙於蘇隄第四

橋名水仙王廟後人因稱龍王祠遂以龍王為水

仙矣

蘇隄春曉樓 在蘇隄第四橋之南康熙三十八年

聖祖仁皇帝御書蘇隄春曉為西湖十景之首恭建

御碑亭雍正八年浙江總督李衛以亭隘不稱瞻仰改建

岑樓崇奉

奎章復建曙霞亭於後乾隆十六年春

聖駕南巡

御製蘇隄春曉詩見恭紀名勝

臣沈德潛恭和 元韻

誰築長隄記大蘇春光曉色接林廬分明海上方

蓬景倒影樓臺入半湖

望山橋 即蘇隄第三橋通花家山港西湖遊覽

志第三橋與西岸第四橋斜對水名花港所謂花

港觀魚者是也舊有雪江書堂宋淳祐中婺州人

胡恍充三賢堂長自號雪江因名今廢

鎖瀾橋 即蘇隄第二橋通赤山麥嶺路西湖遊

覽志第二橋與西岸第五橋對舊有湖山堂宋京

尹洪燾建又有三賢堂宋京尹袁韶建以祀白蘇

林三公後有堂三曰水西雲北曰月香水影曰晴

光雨色久廢

映波橋 即蘇隄第一橋通赤山教場西湖遊覽

志第一橋與西岸第六橋斜對舊有旌德觀本定

香寺址今止存定香橋徐集孫西湖納涼詩小艇

撐過第六橋

花港觀魚亭 在蘇隄映波橋之北康熙三十八年

聖祖仁皇帝御題花港觀魚為西湖十景之一建亭其處

乾隆十六年

聖駕南巡

御製花港觀魚詩

見恭紀名勝

臣沈德潛恭和元韻

彎彎野岸圍清港
滄滄游魚啖落花
物我兩忘同

一樂要將此意問南華

旌德先賢祠
在蘇隄第一橋南
夢梁錄寶慶二

年府尹袁韶請於朝以杭會湖山清麗人傑代生

請建祠以祀陶唐至宋本郡人物許箕公以下三

十一人列女孫夫人等五人賜額曰旌德觀錢塘

縣志後燬今徙建城內保安坊

楊隄 在裏湖西岸與蘇隄相對西湖遊覽志正

德間知府楊孟瑛既開西湖遂築此隄增築六橋

俗稱裏六橋是也然近北山三橋宋時已有之孟

瑛所築特南山三橋耳

國朝雍正四年開濬西湖重加修築亦如白蘇二隄

緣在裏湖經行者稀且近居民田桑之地故不復

補植花木云

環壁橋 裏六橋之隄北第一橋西湖遊覽志第

一橋近淨空院玉泉之水出焉題曰環壁自此而

西可通耿家埠

流金橋 裏六橋之第二橋西湖遊覽志第二橋

金沙澗水出焉題曰流金自此而西可通麴院路

臥龍橋 裏六橋之第三橋西湖遊覽志第三橋

地近龍潭深黝莫測有時祥光浮水面蓋神龍之

所窟宅也題曰臥龍自此而西可通茅家埠

隱秀橋 裏六橋之第四橋西湖遊覽志第四橋

遶丁家山而東沿隄屈曲蒼翠掩映題曰隱秀自

此而西可通花家山

景行橋 裏六橋之第五橋西湖遊覽志第五橋

西挹高峯橋畔舊有三賢祠在焉題曰景行從此

而西可通麥嶺路

濬源橋 裏六橋之第六橋西湖遊覽志第六橋

從定香橋而入近發祥祠虎跑珍珠二泉之水出

焉其源長矣非濬導不可題曰濬源

湖心亭 居全湖中心浙江通志舊有湖心寺寺

外三塔鼎峙明弘治中寺燬塔亦湮廢嘉靖間知

府孫孟尋遺址建亭萬歷四年按察僉事徐廷裸

重建有太虛一點宛在水中央之額後司禮監孫
隆升為重簷題曰喜清閣萬歷錢塘縣志湖心寺

外三塔其中塔南塔並廢即北塔基建亭名湖心

亭張萱湖心亭詩漲玉周遭澹欲無三潭深處一
亭孤踈鐘度水寺邊寺野艇依林湖外湖日落

雲容渾自懶春來花氣未全蘇開樽不用邀明月

已探驪龍領下珠王寅湖心亭詩雨後湖波嫩轉

嬌爛銀盤裏坐吹簫四圍蘭漿三千頃雙帶桃花

十二橋亭壓蛟宮翻晚照沙沉塔廟說前朝虛亭

國朝康熙二十八年

聖祖仁皇帝南巡

御題扁額云

靜觀萬類奉懸亭中又亭聯云

波湧湖光遠

山催水色深

又於樓上

御題云

天然圖畫奉為額乾隆十六年春

聖駕臨幸

御製湖心亭詩見恭紀乾隆二十七年三月
御題樓上之額云

光澈中邊

臣錢陳羣恭和 元韻

天影相涵駐碧空 霓旌搖曳古槎通水中砥與

水中吐蓮葉西來蓮葉東玉宇瓊樓元在月方壺

員嶠漫隨風憑欄得句

宸襟霽洵有鳶魚趣不窮

臣沈德潛恭和 元韻

亭臺無地遠涵空水鏡烟開有權通三面總圍山

遠近獨缺州城一面四隅莫辨水西東魚跳瑤砌疑濺雨

燕入珠簾巧避風來往請君遙送目方蓬縹緲景

難窮

