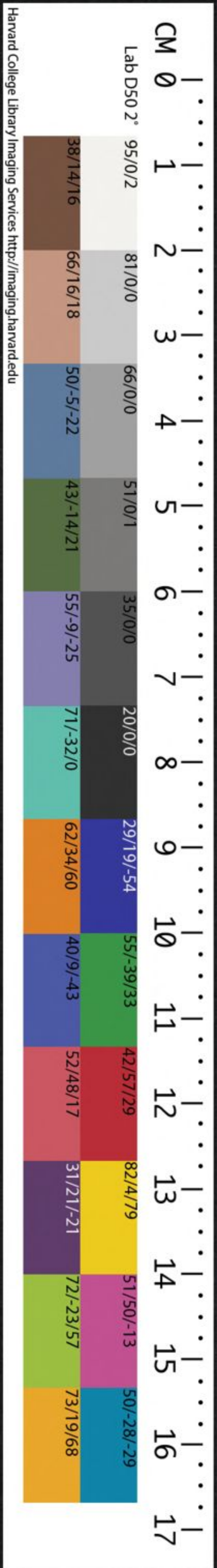
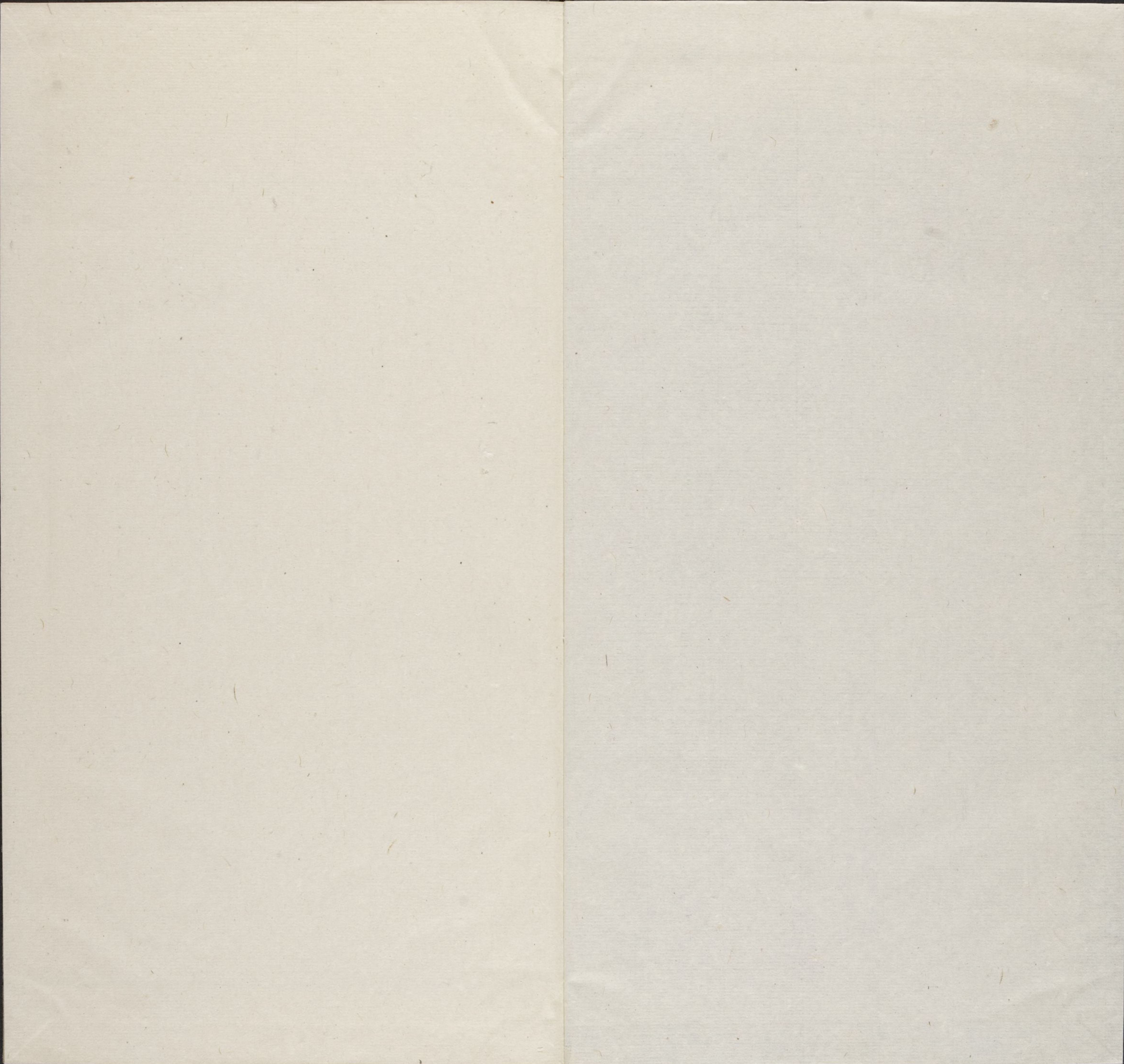


T3060/6031b

17





己丑年
正月
初五日

庚子年
正月
初五日

辛丑年
正月
初五日

輸

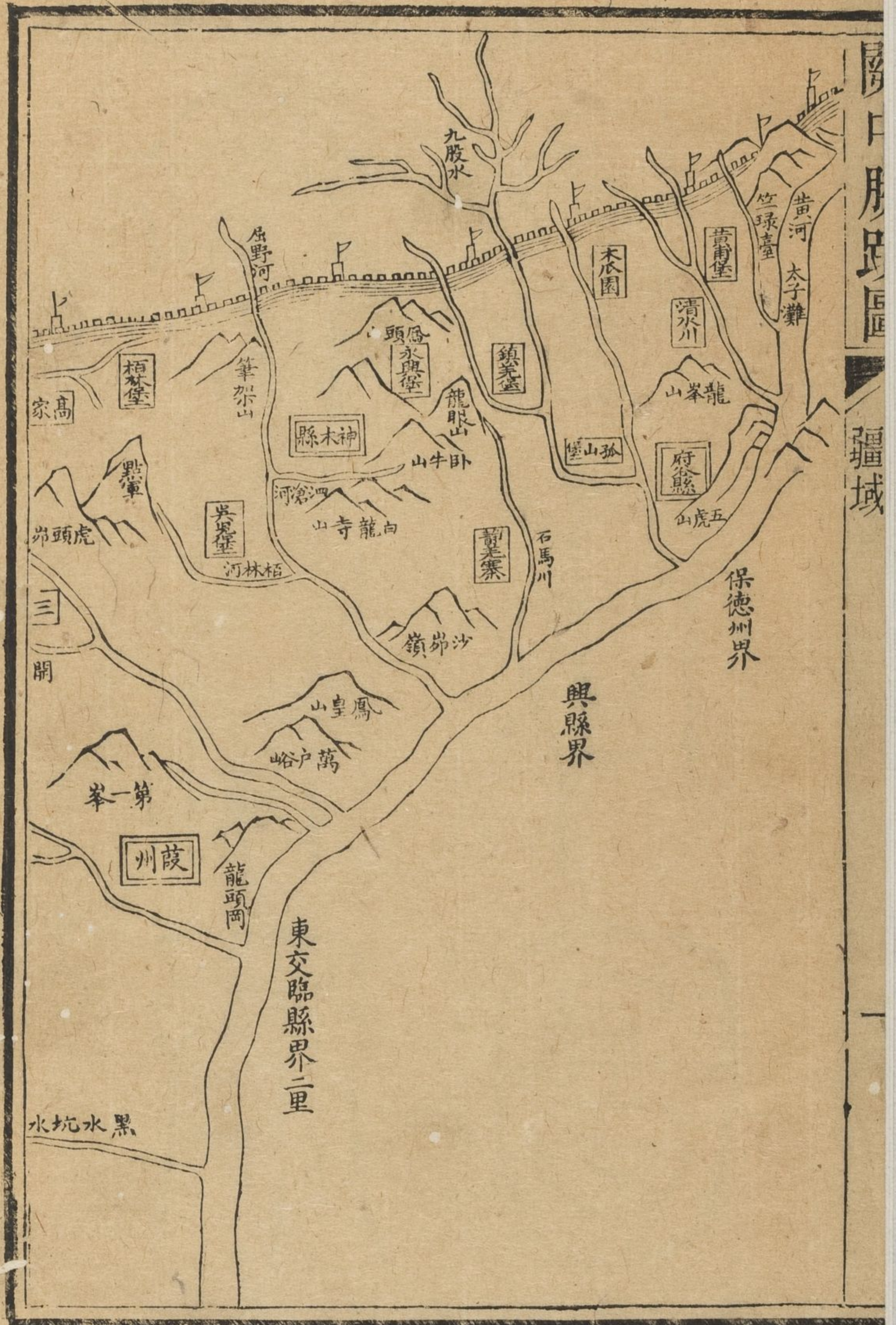
輸

廩

疆

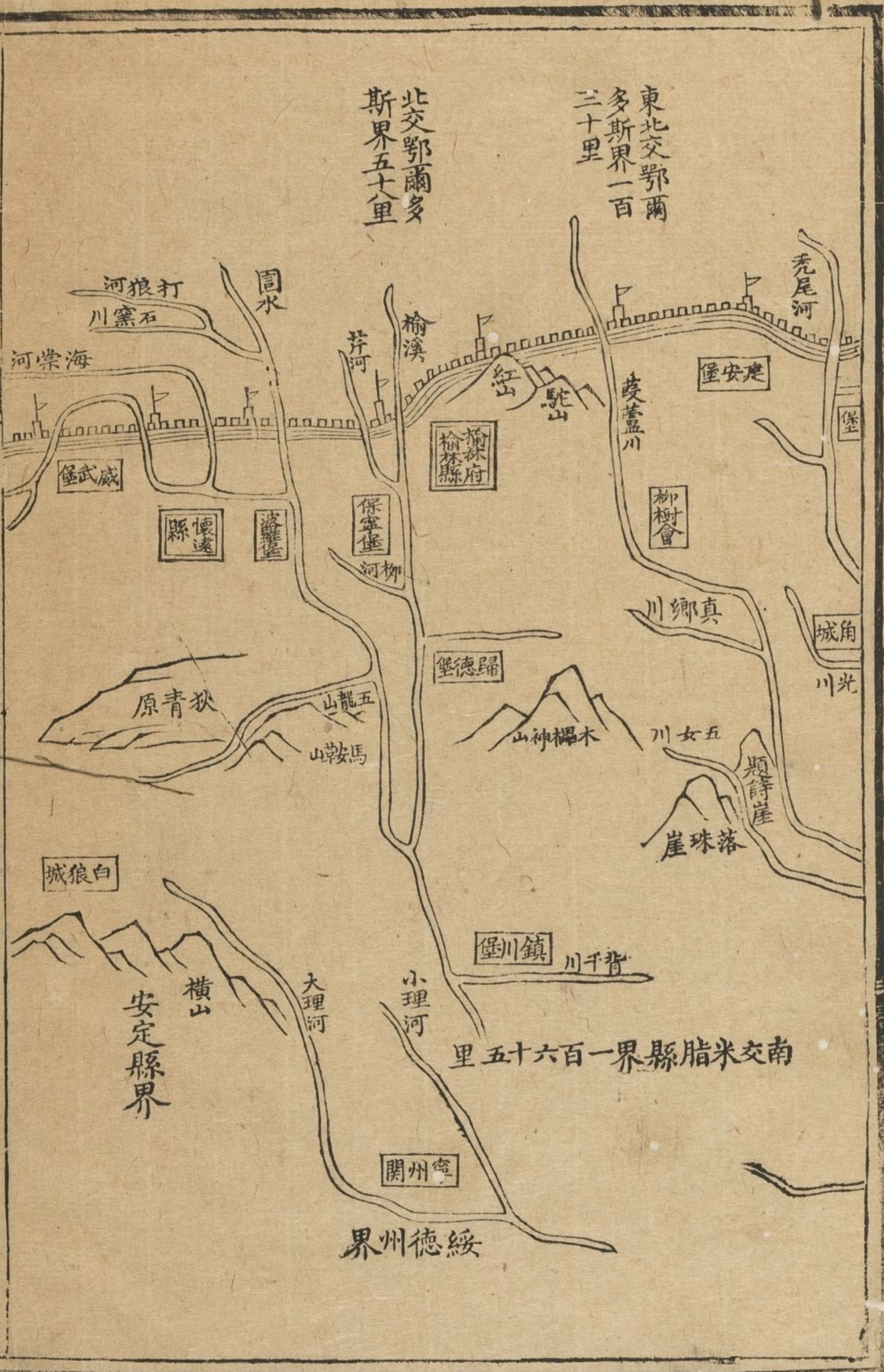
域

圖



東北交鄂爾
多斯界一百
三十里

北交鄂爾多
斯界五十里



關中勝蹟圖志卷二十四

兵部侍郎兼都察院右副都御史陝西巡撫臣畢沅纂

地理

榆林府釋名通志本漢榆溪塞水經注所謂諸次水東

逕榆林塞是也謹按水經注諸次水東逕榆林塞即漢書所謂榆林舊塞者也自溪西去悉榆

柳之數矣緣歷沙陵屈龜茲縣西北故謂之廣長榆也王恢云種榆為塞是矣是府得名之因明因塞

置衛遂取名焉沿革府志治在省城北一千三百五十

里禹貢雍州之域春秋時翟地秦為上郡地漢為上郡

龜茲奢延西河郡固陰等縣地兼置屬國都尉後漢末

廢晉義熙中赫連勃勃據地稱大夏國名其城曰統萬

哈佛大學漢和圖書館珍藏印



後魏始光四年平為統萬鎮太和十一年改置夏州兼

置化政郡謹按魏志化政郡太和十二年置領縣二萬融巖綠西魏改郡曰宏化

隋開皇初郡廢大業初改夏州為朔方郡謹按隋有榆林郡統三縣

榆林富昌金河則在今府谷東北河套中今榆林寔隋朔方郡也唐貞觀二年復為夏

州屬關內道天寶初復改朔方郡乾元初仍曰夏州貞

元三年置夏州節度中和二年賜號定難軍五代因之

宋為西夏地謹按宋志綏德軍唐綏德州熙寧三年收復廢為城隸延州元豐七年以延州米脂

義合浮圖懷寧順安綏平六城皆隸綏德城元符二年改為軍又按金志綏德州大定二年升為州縣一清澗

寨十暖泉義合清遙臨夏白草米脂置第二將懷寧鎮遠綏平克戎置第四將元為綏德州地

明成化七年始置榆林衛為延綏鎮治

本朝雍正八年改置榆林府屬陝西布政使司領縣四曰

榆林神木府谷懷遠州一曰葭州形勝唐鄭汝璧都督

題名記榆谿為九塞巖險第一綿亘千里李宗樞送張

南溪撫延綏序延綏五路之襟喉三秦之要區孤懸絕

漠控制諸邊左提右攜胥足扼吭固今之雄鎮也府城

通志即舊衛城東枕駝山臨黃河明正統初築謹案明志正統

二年成化九年增築北城後又拓南城嘉靖隆慶萬歷

中相繼甃磚南關外有外城正德十年築西門外又有

羅城隆慶元年築周十三里三百餘步門七唐許棠夏州道中詩

茫茫沙漠廣漸遠赫連城堡迥烽相見河移浪旋生無蟬嘶折柳有寇似防兵不耐飢寒迫終誰至此行

關口券責圖志卷二一四

榆林縣釋名通志縣本榆林堡地謹按古真鄉寧朔銀州地皆在今榆林縣

境中也義與府同沿革一統志附郭漢置龜茲縣屬上郡

為屬國都尉治後漢因之晉省後魏為夏州地後周置

彌渾戍隋開皇初改德靜鎮大業九年置德靜縣屬朔

方郡唐貞觀七年於縣置北開州十三年州廢謹按唐志作十

一縣屬夏州五代因之宋沒於西夏謹按宋志綏德軍

元豐四年收復為米脂城後復為砮隸延州延川縣七

年改隸綏德城元祐四年給賜夏人元符元年收復仍

賜舊名金志米脂寨元為米脂縣地明永樂初置榆林

塞成化七年置榆林衛為延綏鎮治

本朝雍正二年省衛入綏德州八年置榆林縣為榆林府

治形勝延綏鎮志榆林城在常樂保寧之中彪騰虎踞

左山右水固天設巖疆鎮之上游

神木縣釋名通志元縣名本宋神木寨也郭子章云縣

西十五里楊家城內有神松三株枝柯相連故曰神木

沿革縣志治在府東北二百四十里漢惠帝五年置圜

陰縣謹按圜陰莽曰方陰圜字漢碑多作圜索隱注史記亦云圜三蒼作圜說文無圜字然則圜古字而

顏師古注漢書翻以屬西河郡後漢因之晉時荒廢後

魏置石城縣謹按石城屬上郡後周改曰銀城隋屬雕陰縣唐

初屬勝州謹按唐志麟州開元十二年析勝州之連谷

隸勝州天寶元年分置麟州兼置新秦縣為治其年改新

州

秦郡乾元初復曰麟州屬關內道五代周時屬北漢宋
 曰麟州新秦郡元豐中於銀城縣界置神木寨政和四
 年省銀城入新秦縣金時地屬西夏州縣皆廢元初於
 神木寨置雲州至元六年廢州為神木縣屬葭州明不
 改謹按通志明洪武初省十四年復置屬葭州

本朝乾隆元年改屬榆林府形勝余廷諫建石城記西藩
 榆陽東控河朔南翰關華北當套魯延安府志東阻黃
 河北控沙漠山谿險隘延州保障之地縣志兩山雄峙
 三水環流南望關中北臨河套縣城通志明正統中築
 周四里有奇門四宋范仲淹麟州詩宣恩來到極西州城下羌山隔一流不見耕桑見烽火

願封丞相
富人侯

府谷縣釋名通志唐末置府谷鎮後唐升為縣縣從鎮
 名也沿革縣志治在府東北二百里漢西河郡地隋唐
 為銀城縣地後唐置府谷縣兼置府州謹按胡三省通鑑注府州領府
 谷一縣後唐以麟州東北河濱地置續通典以為是天祐七年立縣八年建州也宋以州置永
 安軍屬河東路崇寧元年改曰靖康軍政和五年賜名
 榮河郡金時地屬西夏元初仍曰府州至元六年州廢
 二十二年縣屬葭州明不改

本朝乾隆元年改屬榆林府形勝延安府志境連沙漠勢
 據黃河延安之藩籬縣志黃河帶其南長城繞其北地

據上游勢若建瓴實關陝之險要也縣城通志明正德
中增築因河為池周五里有奇門六

懷遠縣釋名通志本名懷遠堡縣從堡名也沿革一統

志治在府西南一百六十里漢置奢延縣屬上郡謹按

奢延莽曰奢節水經注奢延水出奢延縣西後漢因之

南東北流逕其縣故城南王莽之奢節也謹按

晉省後魏置巖綠縣謹按巖綠魏志一本作為夏州及

化政郡治西魏為宏化郡治隋為朔方郡治謹按寰宇

後魏真君六年改名巖綠縣屬化政郡隋唐貞觀三年

開皇三年廢化政郡以巖綠縣屬夏州改縣曰朔方為夏州治

謹按元和志夏州德靜縣蓋漢

成南有彌渾水因名隋改為德靜鎮尋建為縣皇朝因

之唐志德靜貞觀七年隸北開縣八年曰化州十一年

州廢德靜縣即宋沒於西夏元為米脂縣地明天順中

置懷遠堡屬榆林衛

本朝雍正二年改屬綏德州九年置懷遠縣屬榆林府形

勝延綏鎮志波羅響水去邊七十里威武清平邊垣臨

險阻高峰峻坂可據縣城通志即舊堡城明天順中築

萬歷中甃磚周二里有奇門三

葭州釋名通志金州名以州臨葭蘆川也川在州西五

里岸多葭蘆故以名州沿革州志治在府東南一百七

十里漢西河郡囿陰縣地晉時荒廢西魏置真鄉縣後

周置真鄉郡謹按隋志後周置隋開皇初郡廢屬雕陰

郡唐屬銀州謹按唐志貞觀二年析綏州之儒林真鄉置銀州宋初屬西夏謹按

宋志銀州銀川郡儒林撫寧真鄉開光四縣五代以來為西夏所有熙寧三年收復五年即永樂山川築新城距故銀州二十五里前據銀州大川賜名銀川砦旋破西人陷歿崇寧四年收復仍為銀州五年廢為銀川城

元豐中收復置葭蘆砦屬石州臨泉縣元符二年以砦

置晉寧軍屬河東路金貞元元年屬汾州大定二十二

年升為寧晉州二十四年改曰葭州興定二年屬延安

府元屬延安路謹按元志葭州至元六年併通秦為彌川葭蘆入州併太和入神木建寧入府

谷領三縣神木吳堡府谷則宋明屬延安府謹按明史

改葭縣屬綏德州八年復為州屬延安府也

本朝雍正三年直隸陝西布政使司乾隆元年改屬榆林

府形勝章評修城記葭處榆林東隅膚切於邊延綏之

腹背關陝之襟喉延安府志亂山迴繞川水夾流崎嶇

險阻邊方用武之地省志東連黃河西繞蘆水峰巒迴

抱道路險阻州志東臨晉地萬山羅列蘆水黃河左右

環抱一峯據其北橫嶺繞其南諺以鐵葭州稱之良不

誣與州城通志宋熙寧中置葭蘆寨據山為固因河為

池至今稱為鐵葭州明洪武初因舊址改建周三里有

奇門二

名山

榆林府駝山在榆林縣城東通志一名東山城半踞其

巔高數十丈俗呼爲東山土人多穴山居之山形類駝
鎮之得名駝城以此

紅山在榆林縣北十里府志一名紅石峽山皆紅石地
近沙阜因築紅山墩延綏志山環列若屏障落日照之
如霞起兩崖飛湍電轉紅影外浮昔李繼遷葬其祖障
水別流鑿石爲穴旣葬復引水其上疑卽此中有寺複
道飛簷望之如畫榆柳陰映鳧鷺唼喋榆溪之水所自
出也越榆溪而西爲十里河風吹日映色如龍鱗逶迤
十餘里通志明巡撫余子俊築塞堡植柳萬株其下明
守謙遊紅石峽詩倚劍臨榆塞開筵傍斗城銀川朝氣
合金粟暮雲平虎帳倚緹騎龍河拔漢旌封侯思定遠

投筆媿
書生

木礪神山在榆林縣南五十里延綏志明成化時有妖
神棲此立廟祀之後有道士經此書符呪之並焚其祠
崇遂殄息

木根山在榆林縣北套內晉書載記苻堅建元元年遣
鄧羌討劉衛辰擒之於木根山

馬良山在榆林縣北套內延綏志明嘉靖二十五年套
夷犯保安慶陽諸處總督曾銑遣將李珍搗其巢於馬
良山後卽此

陰山在榆林縣北套外續漢書郡國志五原西安陽縣

北有陰山水經注河水又南逕馬陰山西漢書音義曰陰山在河南謂是山也而實不在河南唐書地理志安

北府有陰山縣天寶元年置謹按唐安北都護府東至榆林二百五十里

涿邪山在榆林縣北套外漢書匈奴傳天漢二年因杆

將軍公孫敖出西河與强弩都尉路博德會涿邪山

寘顏山在榆林縣北套外漢書匈奴傳元狩四年衛青

出定襄塞千餘里破單于兵北至寘顏山趙信城而還

大斤山在榆林縣北套外隋書突厥傳開皇末遣太平

公史萬歲出朔州擊突厥達頭於大斤山

燕然山在榆林縣北套外漢書匈奴傳征和二年李廣

利出五原乘勝追北至范夫人城又北至郅居水上引還至速邪烏燕然山單于遮擊貳師敗降後漢書竇憲

傳永元元年竇憲破北單于於稽落山追至私渠北鞬

海遂登燕然山去塞三千餘里刻石勒功而還漢班固封燕然

山銘惟永元元年秋七月有漢元舅曰車騎將軍竇憲

寅亮聖皇登翼王室納于大麓惟清緝熙乃與執金吾

耿秉述職巡禦治兵于朔方鷹揚之校螭虎之士爰該

大帥暨南單于東胡烏桓西戎氏羌侯王君長之群驍

騎十萬元戎輕武長轂四方雷輻蔽路萬有三千餘乘

勒以八陣莅以威神元甲耀日朱旂絳天遂凌高闕下

後四校橫徂星流彗掃蕭條萬里野無遺寇於是域滅

區殫反旆而旋考傳驗圖窮覽其山川遂踰涿邪跨安

文之宿憤光祖宗之元靈下以安固後嗣恢而境宇振

關中勝蹟圖志 卷二十四
封山刊石昭銘盛德其辭曰鑠王師兮征荒裔勦凶虐
兮載海外負其邈兮巨地界封神丘兮建隆嶠熙帝載
兮振
萬世

黑山在榆林縣北套外魏書蠕蠕傳神麌二年討蠕蠕
帝出東道向黑山長孫翰從西道向大峨山同會賊庭
襲之至栗水大檀衆西奔唐書郭知運傳開元四年突
厥降戶叛知運領朔方兵邀擊於黑山呼延谷大破之
鐵山在榆林縣北套外唐書突厥傳貞觀四年李靖出
定襄進屯惡陽嶺夜襲頡利頡利驚退牙磧口走保鐵
山靖復襲擊大破之已上
榆林

龍眼山在神木縣東南百步通志上有二穴穿透如龍

眼縣志崕呀突起類龍頭角

香爐山在神木縣東北一里通志明武宗賜名鳳頭山
縣志峰峭如削其頂最圓而稍舒如啄朝霞掩映灼灼
生輝東爲虎頭山又東北爲錦屏山山形峻峭布列如
屏泗滄之水遶其下

駝兒山在神木縣西三里通志首尾皆峻中稍低凹儼
若駝峰明武宗賜名筆架山

沈家寺山在神木縣西南三十里延綏志山石有巨人
跡長尺五寸濶五寸車輞跡一道俗傳周世宗微時憇
此又縣西南八十里有點軍崖在栢林堡南相傳秦王

過此點軍今有馬蹄及人跪坐衣文在石

白龍寺山在神木縣東南十里通志四面壁立祇通一

徑登者拾級聚足以上土人多有結廬而居者又縣東

十里有鳳凰石相傳宋時鳳鳴於此

卧牛峰在神木縣東北縣志在永興堡東南十五里夏

將訛麗東侵宋將郭恩被執於此

跋那山在神木縣北套內魏書蠕蠕傳登國六年討蠕

蠕縕紇提西遁魏主追至跋那山縕紇提降縕紇提之

子曷多汗棄父西走長孫肥輕騎追至跋那山斬之

骨羅山在神木縣北套內魏書明帝紀永興五年帝西

幸五原校獵於骨羅山

雞秩山在神木縣北套外漢書匈奴傳本始二年祁連

將軍田廣明出西河塞千六百里至雞秩山已上神木

五虎山在府谷縣東一里雍勝略五峰雄峙其形如虎

延安府志一名五龍山下有香爐山曾有仙人煉丹於

此

桃花洞在府谷縣城南通志洞有硃沙艷如桃花又千

佛洞在桃花洞南又縣空洞在縣東門外高踞城巔俯

瞰洪流又洪濟洞在縣小南門外

水塞山在府谷縣北十五里通志兩川夾流山峙川中

龍峯山在府谷縣東北三十里通志山形盤曲紆迴上有高峯特立樹木陰翳旱禱輒應建有龍王廟

青石崖在府谷縣東北九十里通志在黃甫營北又相近有竺瑛臺巨石嶺岍一名蓮花纏

暖泉山在府谷縣北套內九域志山在豐州西北三十里謹按豐州故城在府谷北百五十里

沙角山在府谷縣北套內三秦記河西有沙角山峯嶸危峻逾於石山其沙粒麤色黃如乾糲又山之陽有泉

名沙井綿歷今古沙不填之人欲入穴卽有鼓角之聲震動人足九域志豐川西五十里至沙井嶺

薛林山在府谷縣北套內魏書明帝本紀後魏泰常四年帝從君子津西渡大狩於薛林山

拔鄰山在府谷縣北套內魏書太武帝紀始光四年西討赫連昌濟君子津次拔鄰山衛志山去君子津二百餘里

石門山在府谷縣北套外漢書匈奴傳太初三年光祿徐自爲出五原塞數百里遠者千里築城障列亭至廬

胸謹按顏師古曰廬胸山名也胸音劬地理志稠陽縣北出石門障得光

祿城水經注石門水出石門山謹按石門山在舊臨沃縣境禹貢錐指廬胸山謂之光祿塞按元和郡縣志石門障卽光祿

關中勝蹟圖志 卷二十四
城古入匈奴大路已上府谷

橫山在懷遠縣西南接安定縣界縣志宋元豐中种諤上言橫山延袤千里多馬宜稼且有鹽鐵之利其城壘控險足以守禦即此

契吳山在懷遠縣北套內十六國春秋赫連勃勃北遊契吳歎曰美哉臨廣澤而帶清流吾行地多矣自馬嶺以北大河以南未之有也元和郡縣志山在朔方縣北

七十里謹按水經注云河水左合契吳山水在定襄桐過之下則山當屬山西境抑或別有一山存以

侯考

木瓜嶺在懷遠縣北套內唐書地理志朔方縣有木瓜

嶺

陽山在懷遠縣北套外水經注河水東逕陽山南漢書

注曰陽山在河北指此山也又東流逕石蹟阜西是阜

破石之文悉有鹿馬之跡自高闕以東夾山帶河陽山

以西皆北假地禹貢錐指陽山即陰山山在中國極北

漢書侯應曰北邊塞至遼東外有陰山東西千餘里計

陰山綿亘直抵遼東非河南所能容信徐廣之謬謹按徐廣

曰陰山在河南陽山在河北已上懷遠

西嶺山在葭州西五里葭蘆川傍通志宋將薛義敗夏

人於葭蘆西嶺即此又相近有桃李塢在申家灣東遶

關中勝蹟圖志 卷二十四 三
蘆水西峙石崖清泉盈耳桃李怡目

落珠山在葭州西七十里五女川西州志石崖壁立亂水噴注如落珠相傳宋兵至此亂箭射石水隨箭鏃迸出土人名曰萬箭崖

塏兒山在葭州西北百四十里州志上有小塏在真鄉川北嘉靖間囊侵東路至此

白雲山在葭州東南五里州志峯頂常有白雲繚繞因名爲一州勝境

第一峯在葭州北五里通志高出羣峯又有飛來石在州北三里許片石掛於懸崖相傳昔時飛落於此

差峩峩峯在葭州南三里許通志崔嵬巨石立南山之崖若蹲踞然其下爲龍虎灣在州南舊城下其南山下有石長十餘丈橫峙葭蘆河中形若卧龍水爲所障折而北流其北當水之衝有一石踞坐如虎其水至此轉而東流遶龍之右東出

題詩崖在葭州西北五十里通志秦寨葭蘆河西州志巖邊石上有朱字詩二首似古鳥跡體首云深山隱玉樹餘不能辨

石鼓崖在葭州北百里漢樓子溝西通志青石一片長丈餘架兩石上又落大石一隙其中形如鼓圈覆青石

上擊之其聲如鼓

萬戶谷在葭州北八十里通志宋咸平中啜訛引趙保

吉之衆從此入寇麟州謹按麟州今屬神木古為沃壤谷中有居

民萬家又鳳凰山在萬戶谷東北層巒特出南憑黃河

高數百仞又谷北有獅子石聳峻玲瓏其巔突出石笋

上濶下狹攀援而上可容數十人東臨黃河一名獅撲

石

龍頭岡在葭州東南百步通志岡之東有果老洞層崖

橫出洞臨黃河俗傳果老曾居此相近有香爐石在州

治東麓石笋突出高十餘仞駕木為橋構觀音閣其上

俯臨黃河宛然中流之柱

鞦韆塢在葭州東北百里雍勝畧有大樹植兩山之巔

其下為大道行者望之若鞦韆架故名已上葭州

大川

榆林府諸次水在榆林縣東又東南流入葭州界今名

葭蘆川山海經諸次之山諸次之水出焉而東流注於

河水水經注水出上郡諸次山東流逕榆林塞其水東入

長城小榆水合焉歷澗西北窮谷其源也又東合首積

水水西出首積溪東注諸次水又東入於河延綏志沙

河源出雙山堡西北即真鄉之葭蘆河也南合堡東宋

家河又南合謝家莊車道溝水又南至投河合關家川水過柳樹會又南合真鄉水抵通秦寨流石峽中合五女川為葭蘆河至葭州城南入黃河謹按真鄉縣舊屬葭州柳樹會在葭

州西北一百里

奢延水在榆林縣西南自懷遠界來逕魚河堡與西河

合又東南入米脂界水經注奢延水又東逕膚施縣合

帝原水又東逕膚施縣南謹按漢膚施縣今屬綏德州

帝原水在榆林縣北十里亦名明堂川即西河也漢書

地理志膚施縣有帝原水水經注帝原水西北出龜茲

縣東南流注奢延水謹按龜茲故城在縣北延綏志西河在鎮城

西即榆溪源出塞外葫蘆海南流入紅石峽水自石崖流下隄落數千仞匝隍塹於城西遂為西河南流至鎮川堡入無定河謹按水經注諸次水即榆溪延綏志又謂西河為榆溪或以沙河至葭州入

河者為諸次水以西河至魚河堡入無定河者為帝原水與延綏志異而與酈氏水道合從之

龍王泉水在榆林縣城中延綏志一名南門河一名南

泉自山半湧出滙而為池疏而為竇周灌城中鎮人所

汲養也嚴冬蒨勃水氣如蒸西南入西河

柳河在榆林縣西南十五里延綏志源自西南入西河

長湖數頃其地可耕成化中植柳數千株萬歷中翦伐

殆盡

關中勝蹟圖志 卷二十四 五

楊官海在榆林縣西二十里延綏志凡水之所會渟而不流者邊人通謂之海水不大而海者渟之盛也楊官海又西十里曰方家海又西十里曰酸梨海又稍南曰天鵝海

黃河在榆林府北塞外自延安府界流來又東南入府谷界水經河水北過朔方臨戎縣西屈從縣北東流至河目縣西注河水自臨河縣東逕陽山南東流逕石跡阜西南屈逕河目縣在北假中謹按北假中在今懷遠西北北河又南合南河南河上承西河東逕臨戎縣故城北又東逕臨河縣又東逕廣牧縣故城北經流二百餘里東會於

河謹按廣牧豐州也河水又南逕馬陰山西又東南逕朔方縣故城東北謹按什賁故城即朔方縣在今懷遠縣北經屈南過五原

西安陽縣南注河水自朔方東轉逕渠搜縣故城北謹按渠搜在廢夏州之北今為府西北境又東逕西安陽故城南謹按西安陽縣在廢豐州

縣南注河水又東逕成宜縣故城南謹按成宜在廢豐州界今為府北境又東逕宜梁縣故城南

又東逕原亭城謹按原亭城在五原郡又東逕宜梁縣故城南

陰縣故城北謹按柁陽水經注一本作副陽又東逕九原郡故城南謹按九原在今神木縣北經又東過臨沃縣

關中勝蹟圖志 卷二十四

南謹按臨沃注河水在今府谷縣北又東枝津出焉又東流石門水南

注之又東逕稠陽故城南又東南枝津注焉水上承大

河於臨沃縣東流七十里北漑田南北二十里注於河

河水又東逕塞泉城南而東注經又東過雲中楨陵縣

南又東過沙南縣北從縣東屈南過沙陵縣西謹按楨陵即廢

東勝州沙陵雲中郡並在河東岸今屬山西沙南縣在河西今府谷縣東北注河水屈而流

白渠水注之其水西注沙陵湖又有芒干水西南注沙

陵湖湖水西南入於河經又南過赤城東又南過定襄

桐過縣西注河水於二縣之間濟有君子之名謹按定襄桐過

並在河東岸屬山西又東南左合一水水出契吳東山西流注於

河又南樹頽水注之又南大羅水注之謹按諸水俱在山西又左

得浦水口衛志黃河在衛北千里自寧夏衛橫城堡西

折而北過平寇城東百餘里又東北流過古豐州西北

折而東經三受降城南至廢東勝州西折而南入府谷

縣黃甫川東九里其中謂之河套周圍數千里

諾水在榆林府北套外漢書匈奴傳元帝初元初都尉

韓昌光祿大夫張猛使匈奴與單于登諾水東山刑白

馬為盟顏師古注諾水即今突厥地諾真水也

鹿渾海在榆林府北套外魏書道武帝紀登國五年西

征次鹿渾海襲高車袁紇部八年西征侯呂鄰部至苦

水皆大破之

鷓鴣泉在榆林府北套外唐中受降城北唐書回紇傳

貞觀中以回紇歸附詔於磧南鷓鴣泉之陽置郵

額根河在榆林府北套外魏書蠕蠕傳太平真君四年

討蠕蠕帝出中道至鹿渾谷與賊相遇吳提遁走追至

額根河破之車駕至石水而還

栗水在榆林府北套外魏書蠕蠕傳神麤二年討蠕蠕

出黑山次於沙漠南輕騎至栗水大檀西奔帝緣栗水

西行過竇憲故壘次於菟園水去平城三千七百里

林榆

黃河在神木縣東百二十里自府谷界流入與山西興

縣分界又南入葭州界水經河水又南過西河圍陽縣

東謹按圍陽故城在縣東元和郡縣志麟州東至嵐州界黃河一

百二十里謹按麟州故城在縣北嵐州即今岢嵐州在山西通志自府谷縣盤

塘南六十里沿河府神二境相雜至沙峁頭入本境屈

野河入焉又南流二十里至棗塔溝入葭州界

屈野河在神木縣城西百步東南流入黃河宋史麟州

西城枕睥睨白紅樓下瞰屈野河縣志源出塞地五蘭

峁兒遶筆架山之陽至縣南一百二十里沙峁頭入黃

河宋司馬光論屈野河西修堡狀竊以為人臣者事君不避難有罪不逃刑臣先任通判并州軍州事日准

經畧司牒差往麟州勾當公事其屈野河西一帶田土積年以來為夏人所侵臣委曲詢訪本州當職官吏以夏人侵盜為日已久諭之以理則不肯退縮逼之以兵則動成戰鬪召之重定界至則偃蹇不來春種秋穫無有已期如何區處可以不以戰而得所侵之地其本州官吏為臣言州城之西臨屈野河自河以西直抵界首五六十里並無保障斥埃以此夏得恣耕其田遊騎往往直至城下或過城東州人不知去歲已於河西置一小堡以處斥埃之人亦曾申經畧司乞於其西增置二堡會今春以來寇騎屯聚徧滿河西經畧合候西人退散別申取指揮今夏眾盡已退去白州城以西至大橫水浪爽平數十里間絕無一人一騎若乘此際急於州西二十里左右增置二堡每堡不過十日可成比至夏人再行點集此堡已皆有備寇不能為害如此則麟州永無侵軼之虞州兵出入有所宿頓堡外先侵之田夏皆不能耕種之虞州兵出入有所宿頓堡外先侵之田夏皆少此尺寸之地蓋以夏侵耕至河則麟州孤危果能成此二堡以為麟州耳目藩蔽於事誠便遂歸具以官吏所言白於麗籍籍用臣言即牒麟州令依前申修築二堡仍令精加探候廣設隄備戒諭約束莫非丁寧蓋欲

乘閒急修故不暇取旨俟報但曾奏知而已不期牒到之後元未興修夏人已復大集於五月五日彼處兵官引一千許人夜開城門徑往屈野河西前無探候後無策應中無部伍但齋酒食不為戰備以此逢敵如何不敗遂令所謀之事悉皆無成此乃諸將恃勇輕敵臨事無備之所致本非修堡之過况自元昊將恃勇輕敵臨事嘗敗北明知今日之敗在於無備不在修堡與寇遇未嘗然臣竊聞議者乃以麗籍為擅修堡寨引惹邊事臣伏自惟省本因臣與麟州官吏商量傳道其言達於麗籍籍未嘗身至河西周知利害皆臣愚戇思慮不熟輕議大事當伏重誅今乃使議者悉歸咎於麗籍臣豈敢晏然不言苟求自脫上乃使議者悉歸咎於麗籍臣豈敢忍為伏望陛下察麗籍本心欲為國家保固疆圉發於忠赤不願身謀過聽臣言以至於此獨治臣罪以正典刑雖蹈鼎鑊亦無所恨

老龍泉水在神木縣西北十五里通志樹木陰翳泉水清漪有龍神祠旱禱輒應其水入屈野河

柴溝在神木縣西通志明天順二年字來入寇神木總兵張歛敗之於柴溝卽此

駱駝堰在神木縣西北百里一統志唐張說追黨項經此

大葭蘆水小葭蘆水在神木縣北套內元和郡縣志大

葭蘆水在榆林縣西二百二十里小葭蘆水在縣西二

百四十里地甚良沃謹按唐榆林卽勝州治在府谷縣北

湍水在神木縣北套內水經注湍水出西河郡美稷縣

俗亦謂之湍波水東南流入長城東鹹水出長城西鹹

谷東入湍水湍水又東南渾波水出西北窮谷東南流

注於湍水湍水又東逕西河富昌縣故城南又東流入

於河謹按富昌故城在勝州南已上神木

黃河在府谷縣東三十步東南正南至河皆一百步自

塞外流入又南入神木界通志自蓮花纏入境爲唐家

滙渡流六十里至楊家川口黃甫川水入焉又十里至

沙窰子清水川入焉又南二十里爲天橋又三十里逕

縣城東南孤山川入焉又百五十里至橋塘渡

清水川在府谷縣東北五十里自西北沙漠界流入東

南注於河通志邊方士騎賴以汲飲又縣東北六十里

有黃甫川自塞外牛武城南逕黃甫營邊墻入口南流

入於河

九股水在府谷縣西南通志一名孤山水源出草地九源並導合為一流東南流入邊墻逕鎮羌堡東孤山堡西又東南流三十里入黃河

石馬川在府谷縣西三十里通志相傳有石馬至其處今馬跡猶存

虎澤水在府谷縣北套內即武澤漢書地理志西河郡穀羅縣武澤在西北後漢書梁懂傳永初三年南單于圍中郎將耿种於美稷明年度遼將軍梁懂赴救至屬國故城與戰破之單于引還虎澤懂又與种進攻虎澤

單于乞降

謹按上林賦紫淵經其北文穎曰穀羅縣西北有紫澤則虎澤又即紫澤也 已上邊外

大川附見府谷

奢延水在懷遠縣北即無定河俗又名滉忽都河晉書載記赫連勃勃於朔方水北營都城水經注奢延水西出奢延縣西南赤沙阜山海經所謂生水出孟山者也

謹案孟山今本水經注作孟考郭璞山海經注云孟或作明古聲孟明同則作孟者非也今改正 俗謂

之奢延水又謂之朔方水東北流逕其縣故城南又東

北與溫泉合又東黑水入焉又東合交蘭水又東北流

與鏡波水合

謹按奢延故城在縣西北

元和郡縣志朔方縣無定河

一名奢延水源出縣南百步

謹按唐朔方故城在縣北

延綏志滉忽

都河出龍州堡南宜家畔合城北烏龍洞泉及城西水東流四十里清平水北注之又東柳泉兒水北注之又東狄青原水北注之又過響鈴塔威武堡暗門水出其東又海棠河及東西二河俱出鎮靖堡塞外東流注之又東過懷遠堡苦水川合圍水會之爲無定河至波羅堡北折而南流黑木頭水鮑家寺水東注之又過響水堡東入榆林界其圍水出清平堡外白城兒東流合夏河兒入波羅堡與混忽都河會

臣謹按圍水在葭州今名秃尾河其以奢延水爲圍水誤自歐陽忞輿地廣記始前明人地志往往承之

近時譚吉璉撰延綏鎮志亦不知辨但此出清平堡外之水本無他名今仍其文而辨正之如此

黑水在懷遠縣北今名石窯川晉書載紀赫連勃勃於黑水之南營都城水經注黑水出奢延縣黑澗東南歷沙陵注奢延水元和郡縣志烏水出朔方縣烏澗本名黑水避周太祖諱改名縣志石窯川在威武堡北塞外東南流逕懷遠堡爲亂窯川河又有打狼河自塞外南流逕堡東入焉又東南逕波羅堡入混忽都河

狼河諸水俱自邊外流入

謹按石窯川打

黑木頭溝河在懷遠縣東南四十里一統志源出威武

堡鄧家塢王家塢東流合鮑家寺水至響水堡入無定

河謹按此疑
卽交蘭水

大理河在懷遠縣東南百五十里通志自清平堡東流合小理河逕縣境一百里入綏德州界又小理河在縣東南百二十里源出清平堡東老虎塢東流至巡檢司溝合於大理河逕縣境六十里

橫水在懷遠縣北套內古朔方縣南唐書地理志橫水五十九里至什賁故城回紇傳會昌二年回鶻烏介可汗入雲朔剽橫水殺掠甚衆

鹽澤在懷遠縣北套內漢書地理志朔方縣金連鹽澤青鹽澤並在南水經注魏土地記曰朔方縣有大鹽池其鹽大而青白名曰青鹽亦一名戎鹽入藥分元和郡縣志鹽澤在什賁城西南延綏志朔方縣南有蓮花城紅鹽池在其東長鹽在其西

地斤澤安慶澤在懷遠縣北套內宋史夏國傳太平興國七年李繼捧入朝其族弟繼遷自銀州奔入地斤澤澤距夏州東北三百里又淳化初繼遷與繼捧戰於安慶澤

余吾水在懷遠縣北套外山海經北鮮之山鮮水出焉北流注余吾水漢書匈奴傳天漢四年貳師將軍李廣

利出朔方匈奴聞之悉遷其累重於余吾水北單于自率眾將待水南接戰連日引還已上懷遠

黃河在葭州東一里自神木界流入與山西興縣臨縣分界又南吳堡界水經注河水又東端水入焉水西出號山東流注於河河水又南諸次之水入焉又南湯水注之山海經曰上申之山湯水出焉東流注於河州志自神木界沙峁頭入州境東流南折至螞蚱谷入吳堡界沿歷二百里

彌勒河在葭州北七十里自神木界屈家南溝歷彌川寨至州北萬戶谷東入黃河延綏志在高家堡南宋於

此置彌勒砦

秃尾河在葭州東北五十里自邊外流入又東入河漢

書地理志上郡白土縣園水出縣西東入河謹按白土縣今屬邊

外水經注園水出上郡白土縣園谷東逕其縣南東至

長城與神銜水合水出縣南銜山出峽東出至長城入

於園園水又東逕鴻門縣又東梁水注之水在西北梁

谷東南流注園水又東逕園陰縣北又東桑谷水注之

水出西北桑溪東北流入於園又東逕園陽縣南東注

於河謹按鴻門園陰故城並在州西北隋書地理志開光縣有園水謹按

開光故城在州北即漢園陰地州志自建安堡塞外擡甕山分流一為

蘇麻河一為惡水河又東逕高家堡北栢林永利水入焉又南蒺藜川入焉又南三十里至虎頭峯西開光川入焉東以兩山約流二百餘里至州東北入黃河

臣謹按唐志云銀州東北無定河即囿水而後人遂皆謂奢延水為囿水然考水經注囿水在東北奢延水在西南各自入河源流迥別故有謂秃尾河即囿水者揆之漢魏地理郡邑方位皆相吻合當非臆斷從之

永利河在葭州北百七十里自神木縣界流逕高家堡西北入秃尾河通志即水經注之神籥水

開光水在葭州北百里通志以故縣得名俗訛為開荒川州志發源州北百二十里黑龍潭流五十里至三角城虎頭峯東入秃尾河即後魏開光郡也宋時李繼隆軍出開光谷西杏子坪即此謹按開光川當即水經注之梁水又寧河在州東北四十里發源州北八十里王元溝南與寧河寨水合歷山谷中行四十里至州東北入黃河謹按寧河疑即

水經注之端水

葭蘆川在葭州西五里自榆林界流入又東南入黃河

元和郡縣志真鄉縣有葭蘆水源出縣西北謹按真鄉故城在州

西北詳見榆林

真鄉川在葭州西百里通志即古真鄉郡也今訛為丁香川一名明堂川源自沙漠流來下合葭蘆川謹按榆林之西與此非一水也

五女川在葭州西北十里州志源出州西落珠崖東入葭蘆河延綏志以有五女墓名

黑水坑水在葭州南八十里州志源出米脂縣桃花峁其色如墨至州南八十里荷葉坪東入黃河又烏龍河

在州南二十里發源州西劉世材溝至州南谷口東入黃河謹按水經注之湯水當即烏龍黑水諸水然無明証存考

鹽溝在葭州北八十里延安府志地出鹽泥東距黃河

西抵沙漠為州北要區

虎谷溝在葭州北百七十里高家堡西州志黃河四圍

突出山石一片左右青泉數處環繞成溪花木蓊翳頗

稱勝槩

月賓泉在葭州北郭外迤西一里通志泉自半山石罅

出清冽而甘一名官泉已上葭州

古蹟 第宅

榆林府晉真珠樓通天樓在懷遠縣太平寰宇記真珠樓通天樓皆勃勃建在朔方縣城內

唐幽陵都督府通志在神木縣西九十里開元中置

石晉折氏圍府谷縣志在縣治內石晉後折氏世爲府
州刺史創百花塢於郡圍爲一方之勝

古蹟祠宇

漢火井祠在神木縣西南漢書郊祀志宣帝祠天封苑
火井于鴻門地理志西河郡鴻門縣有天封苑火井祠
火從地出謹按鴻門廢縣在神木縣西南地里風俗記
圖陰縣西五十里有鴻門亭天封苑火井廟

明余肅敏祠在榆林縣南門外一統志祀延綏巡撫余
子俊

姜愍忠祠在榆林縣治內一統志祀寧夏總兵官姜漢

古蹟郊邑

秦長城在榆林縣西水經注諸次水東入長城小榆水
合焉又走馬水出西南長城北陽周縣故城南橋山東
北流入長城又東北注奢延水元和郡縣志秦長城在

德靜縣西二里寧朔縣北十里謹按德靜廢縣在縣西

於瀆長城詩秦王豈無德蒙氏非不武豈將版築功萬
里遮胡魯圍沙世所難作壘明知苦死者倍堪傷僵屍
猶抱杵十年居上郡四海誰爲主縱使骨爲塵冤名不
入土唐王無競長城詩秦世築長城長城無極已募兵
四十萬興工九千里死人亂如麻白骨相委棄殫弊未
云悞窮毒豈知止邊塵未北滅楚兵遠東起六國遂囂
囂兩龍鬪鬚鬚卯金竟握識返璧俄淪祀仁義寢邦國
徂暴行終始一旦咸陽宮翻爲漢朝市季益登長城詩
漢家今上郡秦塞古長城有日雲長慘
無風沙自驚當今聖天子不戰四夷平

什賁故城在懷遠縣北太平寰宇記什賁故城在縣理北卽漢朔方縣故城詩所爲王命南仲城彼朔方是也漢武帝元朔二年收河南地置朔方五原郡使校尉蘇連築朔方公孫宏數諫以爲疲弊中國以奉無用之地願罷之使朱買臣難宏發十策宏不得一由是卒城之自漢至今常爲關中根抵

榆溪塞在榆林縣南史記趙世家武靈王二十年西略地至榆中並河以東屬之陰山城河上爲塞項羽本紀蒙恬北逐戎人開榆中地數千里正義蘇林曰在上郡崔浩曰蒙恬樹榆爲塞也水經注榆林塞世謂之榆林

山自谿西去悉榆林之藪故謂之廣長榆也元和郡縣志榆林關在榆林縣東三十里東北臨河秦却匈奴之

處隋置榆林關

北周庾信榆林谿塞軍行詩八風占陣氣六甲候兵韜置府仍開幕麾軍卽乘旄

長旗臨廣武烽火對成臯巡寒重夾纒酌水勝單醪陣後雲逾直兵深星轉高電燄驅龍馬山精鏤寶刀塞迥翻榆葉關寒落雁毛旣得從神武何須念久勞又詩榆關斷音信漢使絕經過胡笳落淚曲羌笛斷腸歌纖腰減束素別淚損橫波浪心終不歇紅顏無復多枯木期填海青山望斷河元周伯琦榆林驛詩昔人多種榆今人惟種柳堅脆雖不同氣盡同一朽此地名榆林自漢相傳舊但見柳青青夾路忘炎晝行旅蘇汗喝車騎籍陰覆培塿將百年柯葉日滋茂驛亭當要衝人烟紛輻湊崇山峙東西步嶂明錦繡輦路中平平形勝信天授宛如道衡廬中峯望雲岫初夏別都城攀條集親友茲還秋將中涼颼滿衣袖物態有變容歲月如反手不問柳與榆生意要悠久

關中勝蹟圖志 卷二十四
晉吳兒堡寨在神木縣西南五十里通志赫連勃勃破義真於長安遷其人築此以居之因名

統萬城在懷遠縣西晉書載記義熙中赫連勃勃自稱大夏於朔方水北黑水之南營起都城自言方統一天下君臨萬邦可以統萬爲名蒸土築城雖入一寸卽殺築者而再築之名其南門曰朝宋東門曰招魏西門曰服涼北門曰平朔北史魏太武始光四年西伐赫連昌剋其城城高十仞基厚三十步上廣十步宮墻五仞其堅可以礪刀斧元和郡縣志其城土白而牢固有九敵樓峻險非人力可攻酈元云統萬城蒸土加功雉堞雖

久崇墉若新縣冊卽夏州故城

赫連勃勃墓在懷遠縣西元和郡縣志在朔方縣西十五里隋置白城鎮後廢十六國春秋夏錄勃勃葬嘉平陵

臣謹按通志膚施縣杜甫川有赫連勃勃墓寰宇記又云勃勃墓在霍山最高峯與此爲三今考懷遠本後魏夏州唐爲朔方縣李吉甫撰元和志距勃勃葬時較近記載當屬有徵一統志引以爲據今從之

唐石堡城在榆林縣南一統志武德初延州總管段德操擊梁師都石堡城三年師都石堡留守張舉來降宋

元豐四年克米脂進攻銀石二州破石堡城遂追至夏州皆即此

靜羌寨在神木縣東南一百里通志唐建

烏延城在懷遠縣南唐書地理志朔方縣長慶四年節度使李祐築烏延宥州臨塞陰河陶子等城於蘆子關

北以護塞外宋史夏國傳元豐五年沈括請城古烏延城以包橫山使夏人不得絕沙漠

五代折嗣祚墓在府谷縣西北三十里李家窪五代折

碑關人為受命瑞影搖彩嶽瀆所以降神昔周文王有大明嗣太王季關祖諱華雲中人也永西北之苗裔大魏之後宇文之別緒以金城關俞自武德中詔府谷鎮遏使不改善政永關子孫黼黻關之榮關能不施勞於

民不伐善於已慷慨關以魏孝文皇帝二十七代之孫也世襲家聲勳庸不闕昔先王之顧命巨唐之芳葉爰因忠烈為唐裔隴西氏焉所謂關若作席上琳琅人間柱石鹽梅麴蘖關臨危致命不顧其死見義有勇無懼關獎式義方關不可奪也關可稱也關不以私誣義罔以虛眩真守金石關為府谷鎮關持戎醜疆境之內民無雜居杜烽戍之虞關尚書兼御史大夫考績庶政增以厥貢良驥可千乘與部族歸榨薏之黠黎有豐年之詠昔先王求枚嗣祚也以乾符歷數關元克關不敢以懸河之口辯無不對當進賢任重為黎先行關欲移勳烈爵未足稱關深邃關雖鑿中利刃關當今晉王觀之真然曰膚延深邃關雖鑿中利刃關當今晉王觀之大忠協關生宣有大關溪上祖塋之棲也而乃衣錦桑榆顯榮也關先世關聖唐之瑞派子孫引無替之

五人長曰從關軍使次曰關依攝麟州司馬檢校尚書祭酒
 兼御史中丞次曰從關祖塋之左右關授機應符契運
 叶瑞來儀清風朗月孤高不羣口無擇言哲中允哲賢
 中又賢巖谷歸神崑崙熾焰玉石俱焚關矚俯眺關封
 樹諸子昇闕年神闕又碑陰關州諸軍事秦州刺史關充
 秦州上柱國高闕國公闕七戶關封伍伯戶安武軍
 節度開府關太常寺擬諡今據申依關曰武恭關戎以
 忠義闕奕葉光勳動著國史闕世少有一面隱若長城至子
 天資初闕以闕入仕冬闕彥余之闕一少有一面隱若長城至子
 政和闕以闕諡典始定闕咩保焉有司定諡闕得而議矣
 關紹職以來闕先烈之闕憤土地之委棄闕而寧川寧
 俾闕先朝要地一切資闕聞令喜闕奮不闕而寧川寧
 麟府直抵鄜延無復他虞公平居不問征伐先衆而白
 雖白刃在前不闕也關震西關前復關築凡關地千餘
 里而焚藩闕招降戶曰收獲器械並各畜闕士斥境曰
 武豈謂是闕崇寧間闕賊關近府州公闕衆有難色公
 謂弱處之則失機乃遣二子相闕以往之曰關荷國恩
 雖闕身無以闕二子豈以私受不使之闕憫然懼畏寇

盈而能戒訓救諸子使闕古儒將可以無愧矣闕之謹
 以闕上曰恭豈謂是闕行以易公名闕以武恭諡闕伐
 請上考功以俟覆議闕周宗師闕議曰自唐闕祐以來
 河西折氏闕守忠義內屏中國外攘夷狄朝廷闕以寬
 闕西顧憂其有功在王室非一日闕自闕少時已負敢
 闕之闕冒矢石橫行塞上闕威名闕而闕守臣分闕外
 闕授九軍之制節當一面之要衝乃以闕小闕十戰而
 未嘗闕北雖古之良將不為過也紹聖以來朝廷憤故
 土之未復念斯民之陷溺愛念邊臣力闕功闕八城二
 闕不旋踵而屹立自麟府接晉寧西通鄜延拓地幾千
 効忠訓子弟以寬政闕郡人闕祿人不可以數計則公之辟
 之拜獨以榮為懼効死人之所難也而鄜州之役獨令
 二子冒陳而前闕恩下光闕公之謹事恭上有見於此
 者太常擬諸諡法而以武恭易名訂公之寔於是為稱
 謹議當部准例都省集武恭易名施行謹議定諡闕且
 狀申都省取裁奉太師判依申謹具申都省伏候指揮
 闕州刺史充秦州管内觀察使上柱國高平郡開國
 公食府邑二千七百戶食實封伍百戶贈安武軍節度
 使開府儀同三司折闕首闕政和二年十一月闕日守

當官武瑋給考員外郎關考功郎中周宗師侍郎慕容
 彦逢侍郎姚祐尚書張勳代以先公之世落部關顯者
 二十關而成功關或明簡操不失於事關翊關左右而
 關其能方恭仰制御關名附於碑記且俾名不沒於世
 咸知諸功關可以激勵將來關信故冠之首玉關安豐
 寨張王族右武大夫白關防禦關安豐寨下府王也
 族皇城使合州防禦關上府王也族皇城使昭關史
 本族巡檢遇崖關上府王也族皇城使昭關京
 左藏庫使寨七關寧川寨浪王族武經郡閣關舍人關
 皇城使安州刺史昇皆關宋平津內殿崇班新關河濱
 斥候堡狐咩族皇城使關本族巡檢名子關皇城使本
 族巡檢寨關內殿承制本族巡檢啜關內殿崇關本族
 巡檢關娘關寧武寨元泥族皇城使費州團練使本
 族巡檢魁保關上府悉利族武功大夫關武功大夫也
 保關寧邊寨咩保族皇城使本族巡檢關武功大夫
 木族巡檢越買關毛羽族武功大夫忠州防禦使本族
 巡檢雜母買關武功大夫白州防禦使獨娘皇城關州
 刺史魁皆麻七族皇城使白州刺史本族巡檢香布武
 功大夫合州刺史關維移下府雜母族皇城使本族巡
 檢越買皇城使蘇信謹案今碑見在以從阮為從遠

又五代史有折嗣倫亦即嗣祚號年已泐文
 內有當今晉王感公云云應是梁時所立

宋碎金故鎮在榆林縣南一百三十里一統志宋史康

定初黃德和以二千人屯碎金谷即此

李彛昌墓在榆林縣北十里紅石峽通志世傳墓在水

中石穴又縣西南十里王墓山有斷碑字已磨滅相傳

為元昊祖墓

折克行墓在府谷縣孤山堡宋毛友折國公碑記武恭

右武大夫府州刺史知府州可求言於朝先臣克行官

爵皆應法當有隧道之碑敢以請天子曰嘻惟爾之先

捷有功永安櫛風沐雨世捍邊垂舉州來歸封關之駕克

人之不驕繁折氏是憑今其云亡雖無言固將休顯之
 廼詔給事中臣友汝為之銘臣友謹拜稽首而言曰西

夏自元昊乘中國久安玩治之後空數出不利一方用
兵騷闕之憂熙寧元豐間大飭邊備既開熙河遂斷賊
右臂膺揚之將時則有若王韶賈逵燕達種諤其餘不
可勝數哲宗皇帝懲元祐罷兵棄地驕之過擇將練兵
大復熙豐之政既城天都因逼橫山戎人失氣浸以衰
弱當時邊將折氏為第一結髮與西人戰大小百七十
遇未嘗喪敗鹵獲鉅萬萬功在右府行在奉常光榮福
祿有始有終臣為吏官職得褒善而記功雖不能其敢
以固陋辭公字遵道出河西折掘姓五世祖從阮唐末
為府州刺史晉以府州路契丹從阮不從自拔歸漢闕
太祖受命來覲委以腹心德展生御鄉公曾大父也太
祖征大原以兵來迎收復嵐憲為永安軍節度使贈太
師燕國公大父惟忠簡州團練使贈崇信軍節度使父
繼閔宮苑使果州練使麟府路駐泊兵馬鈐轄贈太尉
曾祖妣蘇夫人王氏梁氏梁國太夫人祖妣劉氏彭城
郡夫人妣劉氏慕容氏郭氏吳郡魏郡魯郡太夫人初
公當承襲大尉公以公幼表授其弟繼祖公久居行間
無所知名熙寧三年賊寇慶詔種諤合鄜延河東路大
軍城囉兀以牽制之繼祖以所鋒遇賊開光川尚堡嶺
再戰皆利種諤患賊抄糧道即以三千人屬公戰葭蘆

川於是人猶少公公奮先登所向如有神諸老將驚曰
真太尉子也斬首四百級生降千戶驅牛羊羸馬橐駝
萬計其後會公兄克柔以病不能將遂以公知府州闕
夏人王秉常詔五路出師問罪張世矩將河外兵表公
別將蕃兵與俱廷議難以守臣自行令選子弟部三千
人隸世矩公抗章願率部落先驅報國永報即委管鑰
以行賊據營平逼官軍功進擊潰去是夜世矩被命班
師以公為後拒賊躡其後公止俄儀枝盤堆度賊半隘
縱兵擊大敗之殺咩保吳良師還自劾擅興師詔釋不
問王中正闕將行闕右助時軍中旗物大軍悉已取其
善者餘皆雜惡不可用公命焚其短長黑白創五軍陳
法團殺五部為一色以號闕州賊遁去公遣騎追擊生
禽五人時賊保險將中正命公往援既至未戰公曰大
軍不易至此若不速戰中正命公往援既至未戰公曰大
軍而前手格殺數十人所當皆靡戰士關挽公徐之公
不顧以策招後軍給言賊陳動矣眾謹乘之大敗賊眾
乘勝追擊十五里闕明年四月破闕賊闕於青岡嶺九月
又破於廝羅川六年二月又破闕賊二月擊賊於怒摩川
偽鈐轄吳埋保等元祐二年以蕃兵破賊於怒摩川六

年命諸降出折水川廢賊關首千級有奇餘皆赴水死
 紹聖三年關破之九月青岡嶺又破之是月賊犯鄜延
 公統兵率制至駱駝孫覽師太原議城葭蘆以復故地
 邊將論多不合覽檄召公問策公條其所見遂檄公以
 師出界沒擊浪關小河兵吐關河公遣諸將關分爲深
 入窮討之狀賊疑不敢動關進築公復關至津慶川賊
 至大敗之斬三千關之廢黃川五年關獲偽左廂關破
 關旁十月又破關川關十二月又破龍馬川時關詔河東進築
 大破賊藏才山二關月又破龍馬川時關詔河東進築
 關道郵延帥造公希關公曰不然事有奇正今入城已
 關士氣急前收功而後圖之歸氣關萬一爲關步兵將
 二守銳將騎兵五千以奇兵由間道旁擊之將佐曰雲
 關子深入河公關可後叱斬首萬三千關生降百餘口
 以下俱關 謹案碑宇文虛中正書號年泐克行以大
 觀二年卒文云武恭公既葬八年當是政
 和六年也可求降金者故史傳不著其名

元察罕腦兒城在懷遠縣北一統志元世祖十七年作行
 宮於察罕腦兒築土爲墻明洪武四年湯和攻察罕腦

兒城擒猛將虎臣永樂中總兵柳升請修察罕腦兒城
 景泰中石亨請移寧塞堡於此不果

五女墓在葭州西七十里五女川通志元時州民無子
 生五女父死誓不嫁以養母卒葬於此

明邊墻在榆林府北府志成化八年余子俊劾築東起
 清水營西抵花馬池延袤千七百七十餘里皆鑿崖築
 墻掘塹其下連續不絕每二三里置敵臺烽砦爲巡警
 之所後以屯田多在邊外於是修築大邊防護屯田而
 以所築者爲二邊

紅山市在榆林縣北十里一統志嘉靖中與套夷互市

於花馬池隆慶五年吉能乞貢復請開市因立市於此
常樂堡在榆林縣東三十里一統志其地名岔河成化
中於今堡南二十里創築後因其地沙積無水徙建於
此城在平川爲極衝中地又雙山堡在縣東少南七十
里隋唐真鄉縣地明正統二年築成化中移築今堡城
在山岡爲極衝中地

歸德堡在榆林縣南四十里一統志成化中置爲腹裏
中地又思河堡在縣南八十里唐銀州地本名黑土圪
塔正統二年置思河砦於九股水成化十一年移置今
所城在半山爲腹裏上地又鎮川堡在縣南一百四十

里嘉靖二十九年建

保寧堡在榆林縣西三十里一統志舊名古梁城嘉靖
四十三年增建城在平地爲極衝下地

欸貢城在榆林縣北紅山上一統志中有鎮北臺易馬
臺俱萬歷五年築又有筆架城在縣西北嘉靖四十五
年套夷陷此

柏林堡在神木縣西南六十里一統志成化初置城在
山原又大柏油堡在縣西三十里城在山上

永興堡在神木縣東北六十里一統志地名黑城兒成
化中置城在山上

關中勝蹟圖志 卷二十四
楊家城在神木縣西北一統志正統五年副都御史陳
鎰移縣於楊家城後以在山巔不便仍復故處

清水營堡在府谷縣東北六十里一統志成化中置城
在山坡又黃甫川堡在縣東北七十里天順中置城在

山畔西北就山東南臨川

孤山堡在府谷縣西北四十里一統志本孤圪塔馬營

正統中置在西山成化初移置城在山畔又鎮羌堡在

縣西北八十里明初置在東村成化二年改建城在山

原明楊一清孤山堡詩簇簇青山隱戍樓暫時登眺使

人愁西風畫角孤城曉落日晴沙萬里秋甲士解鞍
休戰馬農兒持券買耕牛回思
未築邊牆日曾得清平似此不

木瓜園堡在府谷縣北五十里一統志即明初木瓜園

寨成化十六年改置堡城在山上

三捷關在懷遠縣東二十里一統志衆山環列中通一

道頗稱險要

波羅堡在懷遠縣東北四十里一統志正統十年置以

有波羅寺因名城在山畔為極衝中地又響水堡在縣

東八十里正統二年置成化二年移出黑河山易名平

夷堡九年復還響水城在山坡為極衝中地

威武堡在懷遠縣西南四十里一統志地名響鈴塔成

化五年置城在山阜為極衝上地又清平堡在縣西南

關中勝蹟圖志卷二十四
三十一
八十里舊名磚兒營成化初置城在山原爲極衝中地
響水石橋在懷遠縣東府志在響水堡南滉忽都河上
又有下響水橋河廣半里水從崖落成化中有僧從水
底鑿三窟河流頽疊而下其上爲石梁今旁兩窟俱壞
中一窟猶存

建安堡在葭州北一百五十里一統志地名崖寺子成
化十年增置城在山畔又高家堡在州北一百六十里
地名飛鴉州正統四年建城在平川

梁震墓在神木縣南十里

關中勝蹟圖志卷二十四終

