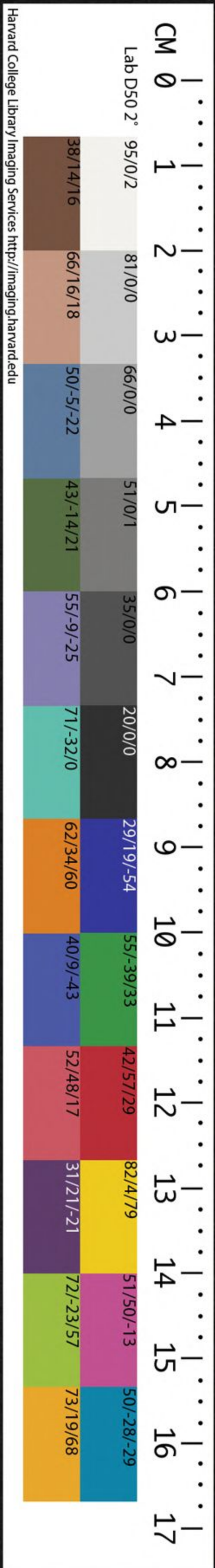


HARVARD COLLEGE LIBRARY  
FROM THE  
HARVARD - YENCHING  
INSTITUTE  
JAN 19 1982

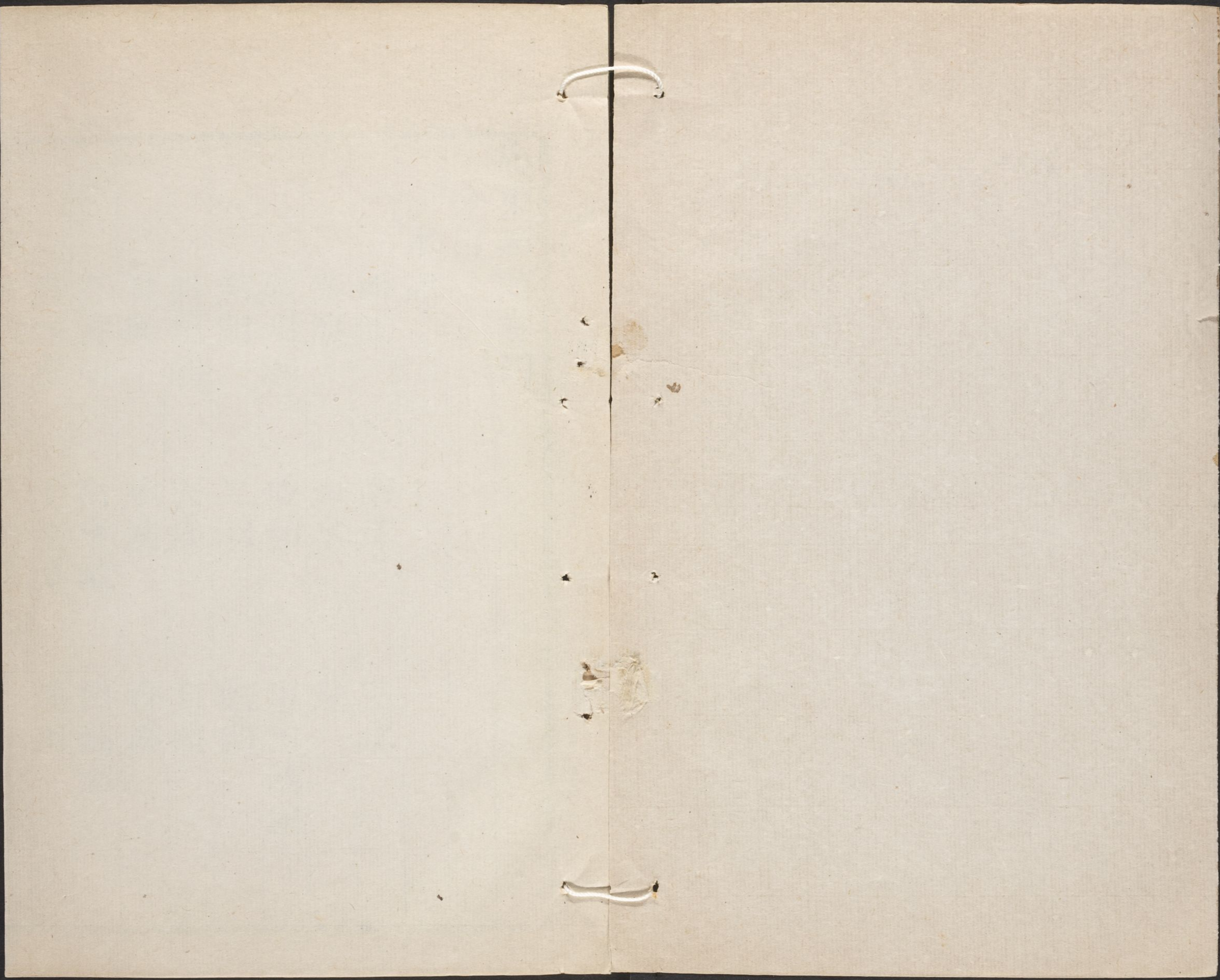
3

T 3073  
~~CHL 3228/81~~

3









廣東新語卷四

分目

水語

西江

南江

三水

漲海

海水

潮

廣州潮

瓊潮

惠州西湖

樵湖

二湖

陷湖

照鏡湖

夫溪

月溪

銀溪

陸溪

香溪

沉香浦

昌樂瀧

白鵝潭

賭婦潭

十龍潭

澧川

廣東新語

分目

一



思鄉水

黃塘

黃泥灣

迷坑

潮水泉

貪泉

豐湖二泉

禮泉

壽泉

三泉

甕泉

十三疊瀑泉

海中淡泉

朋泉

溫泉

毒泉

風井

九眼井

綠珠井

何仙姑井

亞姑井

龍井

海月巖井

官井

肇慶七井

流杯曲水

涵

滌

七夕水

水之異

廣州城濠

塞新河

開河

潭滄河

潮泉

三井

羅漢井

永安五江

西樵三十二泉

日月二泉

潮候

移肇慶水竇

開濬河頭小河

第十六條坑水

南江水口

貴穀坑



廣東新語卷四

番禺 屈大均 翁山 撰

水語

西江

西有三江其一為灘一為左一為右右江至潯而  
滙左為一而右江之名隱左江至梧而滙灘為一  
而左江之名亦隱惟曰西江西江在西粵為三在  
東粵為一一名鬱水唐志稱南海名山靈洲大川  
鬱水亦曰牂牁江予以其源遠委長經流四省可  
為一大瀆而岫嶼碑有南瀆衍亨之語因名之曰  
南瀆蓋東粵江之大者無如牂牁故南海一名牂



牂海亦曰牂牁大洋南海固以江而重也則祠牂  
牁於廣州以爲南瀆也亦宜牂牁者江中兩山名  
左思云吐浪牂牁西江之水以牂牁之山爲始以  
厓門之口爲終牂牁其亦西江之岷山也

牂牁江卽今巴盤江黔之水惟此爲大繇滇阿迷  
羅雄徑廣南泗城田州乃至粵自廣南以上皆崎  
嶇不通舟楫而唐蒙以爲一奇欲從夜郎浮船制  
南越計亦疎矣光武時牂牁大姓龍傅尹董氏與  
郡功曹謝暹保境爲漢自番禺江奉貢蓋陸至廣  
南乃繇水道耳用兵貴取奇道然深入人國其勢  
在分武帝攻南越兵分五路其命馳義侯發夜郎

兵下牂牁特以爲奇耳正兵以下橫浦爲先下橫  
浦至番禺水道平而徑故樓船先至尋陔

西江發自夜郎盡納滇黔交桂諸水而東長幾萬  
里然趨海之道苦爲羊峽所束咽喉隘小廣不數  
武靈雨時至則狂波獸立往往淹沒田廬人畜民  
居城上南門且築三版故老言伏波平定側貳築  
堤於其國使交水不爲粵患自是交人恒虞泛濫  
賄粵吏去石一版遂以我爲壑考水經注馬文淵  
積石爲塘達於象浦蓋以防交水之患也文淵此  
舉與史祿皆有功於粵粵之上游如涯如灘如橫  
浦如牂牁皆湍急多石其可舟行者或皆史祿所



廣東新語 卷四  
鑿不止靈渠自史祿鑿靈渠而兩伏波賴之以下  
樓船唐蒙所以請從夜郎浮舟直至番禺西浦者  
亦以祿嘗開闢此道云

### 南江

南江古瀧水一名晉康水其源出西寧大水雲卓  
之山會雲河裕抱坎底上烏之水至大灣又會東  
水至德慶南岸入于西江予詩西江一道吞南北  
南北雙江總作西北謂滇水南謂晉康水也西江  
之源最長北江次之東江又次之南江最短然其  
水清於西江西江歲五六月必暴漲瘴氣隨之而  
東而南飲者腹脹惟北江絕清潮之力僅至中徧

故禺峽之水甘冽不減中泠流至羚羊峽外每厓  
門潮至則截西江之水使逆流或半入於北江而  
北江之水濁矣江間見泡沫色黑則知天將寒風  
雨且至白則否西江亦然

### 三水

三水者自肇慶而來者曰牂牁江爲一水自清遠  
而來者曰滇江爲一水自廣寧而來者曰綏江爲  
一水皆會於三水縣東南之崑都山下是爲三水  
志以牂柯滇二江達于廣州入海者爲一水非也  
綏江至四會會龍江顧水東南出南津口以入滇  
江又分一支西南出清岐口以入牂牁江其水甚



廣東新語 卷四 九語 三  
大不減滇江一源而二流西北二江皆受其灌注  
可以爲一水與二水參夫以一水而能灌注二江  
天下之所少入西江以爲上流入北江以爲下流  
而不得合西北二江以稱三水此前人志山川者  
之疎也

### 漲海

萬州城東外洋有千里長沙萬里石塘蓋天地所  
設以隄防炎海之溢者炎海善溢故曰漲海後漢  
書云交趾七郡獻貢皆從漲海出入漲者噓吸先  
天之氣以爲升降氣升則長長則潮下虛下虛十  
丈則潮上羸十丈氣降則消消則潮下實下實一

尺則潮上縮一尺皆氣之所爲故曰漲凡水能實  
而不能虛惟漲海虛時多而實時少氣之最盛故  
漲若夫颶風發而鹹流逆起大傷禾稼則氣鬱抑  
而不得其平亦漲之說也漲海故多颶風故其潮  
信無定雷州調黎之東一日兩潮而兩汐西則一  
調黎之潮東消而西長那黃則西消而東長其風  
不定其潮汐因之風者氣之所鼓者也平嘗則舊  
潮未去新潮復來常羨溢而不平故曰漲海也或  
曰漲海多瘴飲其水者腹易脹故入漲海者必慎  
其所養亦一說也

### 海水



炎洲之水其邊大洋以北者清而紺邊大洋以南者碧而黑西漲暴下則黃濁黃濁故淤泥壅積以成田碧而黑則性勁味鹹水鹵所生火膏所發鬻之可成鹽末故凡海水秋冬鹹而春夏淡鹹則益清見底諺云鹹水清淡水濁鹹水滿洋不如淡水一掬言淡者雖濁而可食也虎門外之水重鹹也虎門內之水輕淡也舟入虎門則低五寸出虎門則高五寸水鹹故有力也凡下海之船日以輕者水鹹且勁入木而木質堅故輕也上江之船日以重者水淡且柔入木而木質鬆故重也入夜則海水純丹火光萬里波浪乘風如千萬火山衝擊物

觸之輒生火花鹹故生火也然海中生火亦嘗不必以鹹凡水中必有火也天地間水不足則火不生海者水之至足者也火之體虛必麗於物而明水亦其所麗之物也水貴乎行火貴乎畜畜於山亦畜於水也故海色之碧與味之鹹苦皆火之所爲也董子謂火至陽而有涼燄此涼燄也木華謂陰火潛然此陰火也邵子謂有溫泉而無寒火此寒火也大抵火生于山與生于水皆半山之光火之所爲水之光亦然火在山則陽在水則陰在山則熱在水則寒而南海獨稱炎海者旣接暘谷復邇扶桑其精氣與日相摩而生火故曰炎海也



出澳門其水純黑至瓊海則藍其分界處水一藍一黑不相雜舟人謂之海吟蓋水積厚則純黑如靛以鹹故兼碧色淡則黃白其鹹淡同流當中必有一直路兩色判然然掬之在手黑者亦清黑者水之真色又海大天色沉冥日月爲之不曜兌之一陰與天同玄故水黑

凡潮水兩邊落至三尺中間潮心乃高潮心者俗謂之吟水吟者界也潮心行乎江中其白如雪明可辯故曰界以其在江中流故曰潮心心從中而行獨高出於左右之流蓋坎中一陽之象坎之心亨以此

水非火之力不流水之流地二之火所使也天一能生水而不能流須地二生火以流之地二之火陽火也無形之火也有形則海中之陰火也故夫求陽水於火中者必於山求陰火於水中者必於澤新安海中之火每成塊大如車輪隨風入城人驚以爲天降火也風止卽旋消滅以陰火故著物不焦得濕而愈炎以水折之則光燄至天物窮乃止蓋陰火喜濕陽火喜燥陽火可以水滅陰火可以火滅以濕伏陽火以燥伏陰火其理一也

凡江陽而海陰陰故海水重而沉陽故江水輕而浮新安竈丁煮鹽俟潮至取注缸中以飯粒試焉



飯粒之所止乃可分其鹹淡鹹則留之淡則去之蓋海水陰有力而能任重故飯粒止而不沉能勝飯粒則可以為鹽也鹽與火同類鹹故生火火故生鹽火者鹽之本也陽也鹽者火之末也陰也凡人食淡則血紅淡陽也陽純故紅食鹹則血黑鹹陰也陰純故黑水者天地之血也

祝融之汪南海也停水曰汪楚曰汪閩廣曰洋從廣州虎門而出水皆曰洋在東為東洋西為西洋五月南風大盛舟始開洋亦曰飄洋從洋皮觀水近低遠高如千重雲山上接霄漢與在江湖觀水近高而遠低者不同每望黃氣知有人烟國土白

氣知有山峯黑氣則水是謂望洋洋中空曠風起即知落帆下碇亦無恙惟經山島防旋風若漏發載重難尋則沉溺矣然舟不能輕輕須以土石實之風浪既大非重載不能鎮壓也

萬州一港四圍有天然石堤常伏水中不見港頗寬廣海艦爭避風其中稍不虔則港口忽生一沙橫塞之須祭禳乃滅蓋海中沙礁時有時無皆有鬼神於其間

廉州海中常有浪三口連珠而起聲若雷轟名三口浪相傳舊有九口馬伏波射滅其六予有伏波射潮歌云后羿射日落其九伏波射潮滅六口海



廣東新語 卷四 九言 七  
水至今不敢驕三口連珠若雷吼  
瓊州以海水占年凡海水熱則荒諺曰海水莫熱  
禾穀將結海水其涼禾穀登場

潮

廣人以潮汐爲水節或日一潮而一汐或日兩潮  
而兩汐皆謂之節其在番禺之都朝潮未落暮潮  
乘之駕以終風前後相蹙海水爲之沸溢是曰沓  
潮一歲有之或再歲有之此則潮之變水之不能  
其節者也若以歲之十月自朔至于十有二日候  
潮朔日潮盛則明年正月必有大水二日則應二  
月日直其月至于十有二日皆然此亦潮之常而

人罕知之蓋水之神於節者也然大率潮與月相  
應月生明則潮初上月中則潮平月轉則潮漸退  
月沒則潮乾月與日會則潮隨月而會月與日對  
則潮隨月而對月者水之精潮者月之氣精之所  
至氣亦至焉此則水之常節也蓋水與月同一坎  
體故以月爲節者在在有常而以日爲節者在在  
有變也余靖云月之所臨則水往從之故月臨卯  
酉則水漲乎東西月臨子午則潮平乎南北彼竭  
此盈皆繫於月不繫於日是也

張潮謂潮者氣之所爲故謂潮應月可也謂水往  
從月潮繫於月則不可臨安志云潮汐往來天地



廣東新語 卷四 九言  
之至信氣升而地沉則水盈而爲潮氣降而地浮則水縮而爲汐然謂水隨氣而往來可也謂水因地而盈縮則不可嘗有候二海之潮者謂平於東者嘗先平於南者嘗後每差三時又有謂北水南來則潮長南水北來則潮落夫潮長何以自北而南哉蓋河圖一六水居北後天卦位坎亦居北夫北水之滙也氣之關也天地之喘息一翕一張而潮之長落因之氣之張於地也則水自北奔南而潮長張之極則水益南而潮平張極而翕翕則水北還而潮落夫惟氣之張翕無停機故潮之長落應期而不爽若夫小大早晚之異臨安志又云當

卯酉之月則陰陽之交也氣以交而盛故潮之大也獨異於餘月當朔望之日則天地之變也氣以變而盛故潮之大也獨異於餘日蓋時有交變氣有盛衰其氣機一與月應故謂海潮應月理亦昭然若夫踏殘之水則天地餘氣吸將盡而復出也春夏晝有踏殘晝之永也秋冬夜有踏殘夜之永也永故餘氣復出也若夜短則汐水無踏殘晝短則潮水無踏殘矣蓋皆乘氣而往來也袁昌祚云有人於北海往來見正北一望海皆平水無潮返東北隅始漸見潮有消長蓋正北方位先天爲坤後天爲坎皆天一开始氣潮從此生而常平漸乃通



廣東新語 卷四 九言  
諸四海若循環然大率應晝夜子午二氣爲消長之候有不盡絲於月者雖月常一月而一周天潮亦常一日而一周地然皆以先天之氣流行于後天之方位世儒烏所據而云月配先潮配後也

### 廣州潮

廣州潮以朔日長至初四而消以望日長至十八而消謂之水頭以初四消至十四以十八消至廿九三十謂之水尾春夏水頭盛於晝秋冬盛於夜春夏水頭大秋冬小故防倭者自清明前三日至大暑前一日謂之春汛春汛爲大以水頭故言大汛也自霜降前一日至小寒前一日謂之冬汛冬

汛爲小以水尾故言小汛也漁者歌云水頭魚多水尾魚少不如沓潮魚無大小沓潮者潮之盛也一名合沓水水之新舊者去來相逆故曰沓沓重沓也當重沓時舊潮之勢微劣不能進退魚去而復來故多魚大者始能乘潮故大沓潮者漁人所喜又粵人以爲期約之節予有沓潮曲云與郎如沓潮朝暮不曾暇歡如早潮上儂似暮潮下又云兩潮相合時不知早與暮與郎今往來但以潮爲度

### 瓊潮

瓊州潮每月不潮不汐二三日冬不潮不汐三四



日八九月潮勢獨大夏至大于晝冬至大于夜二十五六潮長至朔而盛初三大盛後漸殺十一二又長至望而盛十八大盛後又漸殺大抵視月之盈虛爲候以爲隨長短星者妄也以爲半月東流半月西流亦非也蓋地形西北高東南下瓊雷兩岍相夾見水長而上則以爲西流見水消而下則以爲東流耳然陳讓云天下潮汐消長皆同惟瓊海兩岍東西異流每南岍水流東而長則北岍水流西而消北岍水流東而長則南岍水流西而消同此一海兩岍異流彼逆此順然東流日僅廿四刻西流則計時有九又或數日不流蓋伏流也天

妃廟碑言十六七八九四日伏流可渡至中流始有怒濤乃東西合流處所謂中洋合巢浪也過此可勿戒心如風大則半日可渡又歲三月二十三日天妃渡海南必有北風舟楫宜候之以是日須臾可渡是日廣東邊海地亦皆有風雨

### 惠州西湖

羅浮介廣惠之間爲二州所瞻今行者歌云下不見羅浮是廣州上不見羅浮是惠州其厚陞盤迴數百里支走通衢將並海復奮起爲揭嶺其勢逆趨而上蜿蜒不斷至惠則攢巒疊巘如展如屏爲一城之擁蔽其靈秀皆瀦於西湖而惠環城皆水



龍川淡水會爲江而縈于左槎溪濂泉滙爲湖而漾于右右則密邇羅浮爲朱明之水所歸於是湖遂爲羅浮之有而曰羅浮西湖羅浮上有神湖瑤池與海通下有西湖與江通以其在惠州西故曰西湖又以惠有豐山自疆西迤邐而止于湖而湖中之利弗禁魚鱉菱荷蓴菜之屬施於民者曾故曰豐湖湖迴環二十餘里分裏外湖爲三堤間之水頗高注江如建瓴恃三堤以爲蓄洩故堤歲必修築三堤各長里許有橋六曲曲相通中有漱玉灘點翠洲明月灣及大小島嶼每當煙雨之際乍有乍無遠近望之有海上神山之勢吾粵故有三

西湖一在潮一在雷而以惠西湖爲勝子瞻以爲不讓錢唐明聖湖云

### 樵湖

西樵下有湖環山東南隨水勢曲折而成長亘六十餘里湛甘泉嘗標爲二十八曲與弟子棹歌其中予追和三章其一曰二十三泉一半飛飛爲大小水簾肥湖中盡是飛泉水曲曲隨舟上翠微山上有二十三泉皆瀑布也其尤大者水簾其二曰東北湖頭接白雲東南湖尾大江分諸峯不在烟波外七十芙蓉總與君山四圍皆江水環有七十二峯若芙蓉注其趺故云其三曰芙蓉一朶一飛



泉流作湖波蕩碧天廿八花灣行不盡江風吹上  
瀑花邊山上又有天湖方文襄嘗畜三瀑布爲之  
亦稱三瀑布湖三瀑布者其一出大科峯北麓爲  
雙泉流至雲表村爲西竺泉注于寶鴨池乃爲瀑  
布而下其一出小科峯北麓合碧雲二泉注觀翠  
巖又合紫雲溪逕白山村伏虎臺乃爲瀑布而下  
其一出諸度坑歷銀瓶盤龍石而下又有二小泉  
一出盤龍石側繞石泉書院門而東一出後岡浮  
石並會東澗之水而入天湖天湖凡受大水三小  
水二烟波浩淼望若無際流至山下復爲湖下湖  
之水卽上湖之水也每當雨過輒有飛魚挂林杪

習人截湖口而取之湖口有方子釣臺予嘗垂竿  
其中

### 二湖

會城中故有二湖其一曰西湖亦曰仙湖在古甕  
城西僞南漢劉龔之所鑿也其水北接文溪東連  
沙澳與藥洲爲一長百餘丈歲久淤塞宋經畧陳  
峴疏濬之輦龔故苑奇石置其旁多植白蓮因易  
名白蓮池而湖亾其東偏今有仙湖里遺焉其一  
曰蘭湖南越志番禺北有芝蘭湖廣州志蘭湖在  
雙井街其水常瀦今亦亾其地亦猶曰蘭湖里云  
城中又有二洲一曰粵洲在玄覽臺西爲白雲之



水所注一曰藥洲在越王臺西南一里卽龔所鑿  
仙湖與之爲一者也二水旣廣復與番禺二山青  
蒼映帶每當春秋佳日登臨者不出三城之外其  
觀已足今也三城連而爲一三山亦失其二番與  
禺僅存培塿而洲與湖之烟波浩淼皆不可問矣  
王于一有言世之變也志風雅者當紀亾而不紀  
存嗚呼吾粵之所亾者今豈惟二湖二洲之勝槩  
而已哉

### 陷湖

遂溪有陷湖湖故託窰二村也相傳隋開皇時有  
一白牛過之村人殺之以食風雷暴作二村遂陷

爲湖至今淵深不測有龍居焉旱則有司殺一白  
牛沉於湖以禱霖雨立至蓋激龍之怒云其水痕  
晴則日增雨則日減或曰此爲海眼潛通于海凡  
雨皆自海生雨則水氣上于天此泉下趨故日減  
晴則水氣復瀰於海此泉不瀉故日增

### 照鏡湖

番禺治東北五十里有湖每旦湖中有一輪光  
明如月大四五尺朝日射之搖蕩照耀土人以爲  
古鏡因名湖曰照鏡有歌曰湖中有鏡長如月然  
淘之亦無所有自掘斷後山龍脉鏡光遂隱

### 夫溪



廣東新語 卷四 九言 古  
夫溪在仁化東北百里昔有婦送其征夫至此故名予有夫溪曲云夫溪溪水分流流向東西似御溝恨絕當年征戍婦潮痕長與淚痕留又德慶東五十里有夫號水其十里有思夫水昔有征夫不歸其妻思之哭以死比夫歸未及家十里聞妻死亦號泣死之鄉人因名其村及水曰夫號水有二派東派出西源西派出富豪合流入于西江卽思夫水也水旁有思夫村其歌云思夫之水流聲嗚咽夫號之水與之同絕

### 月溪

月溪在廣州白雲山之陽羣峯掩映若雲間之月

故曰月溪宋時有月窟菴予詩月溪如月在雲間

### 銀溪

銀溪在大埔西七十里所產魚不腥以其水澣衣不用粉漿自然皓白故曰銀溪詠者云水有銀光是月華

### 陸溪

陸溪在德慶西四十里其源出佛子嶺東流四十里入于江自陸賈至此溪名陸山名錦石江名錦水亦曰錦江以賈所曾濯錦又名濯錦川人知蜀有錦水錦江不知東粵亦有之舊有大中大夫祠在錦江上有詠者云陸廟春晴候花飛錦水香又



廣東新語 卷四 九言 五  
云陸賈祠前錦水香仁化亦有錦水其源一出崇  
義仙人嶺一出太平山會於長江水口過龍石水  
中石五色如錦亦曰錦江

### 香溪

有人自石龍得一小水沿洄於斷峽深林之間三  
日而至羅浮舍舟八里則冲虛觀在焉蓋此水卽  
羅陽溪爲羅浮七十二長溪之一然自來遊羅浮  
者而東莞而增城而博羅皆繇陸路以入未有蕩  
槳溯流竟可達朱明之洞者也此水無名予以山  
中馭香屑者時時駕筏往來因名之曰香溪以爲  
入山奇道爲詩云不用仙人綠玉筇朱明門戶水

重重因君識得香溪路舟入羅浮四百峯又云三  
日仙源路不窮冲虛觀口繫孤篷自來漁父無尋  
處曲曲千巖萬壑中

### 沉香浦

沉香浦在南海治南十里昔無名自吳隱之投沉  
香其中浦遂名浦亦幸矣沉香在隱之不如其在  
浦浦存則沉香長存士大夫有欲得沉香者其問  
諸水濱可矣自晉至今南海無沉香也有則惟浦  
中沉香而已矣

沉香浦又一在臨高城南昔有縣令投沉香其中  
沉香時隱時見後一縣令使人没水取之沉香長



丈許大三四尺出水時波濤洶湧聲若驚雷久之復自沉沒蓋亦有神云  
沉香浦凡二而墨研沙一沙本無沙以墨研而成沙浦亦無浦以沉香而成浦然浦猶有其二而沙僅一然則投沉香者猶易於投墨研者耶浦與貪泉皆以隱之得名能飲貪泉者能投沉香今之不能投沉香者皆其不能飲貪泉者也吾將浚貪泉之源而決其流放乎三江盈於五嶺使士大夫飲者多爲沉香而作浦

### 昌樂瀧

昌樂瀧在樂昌縣西北六十里自瀧口以上至平

石凡有六瀧乃酈生所稱崖壁峻阻巖嶺千空交柯雲蔚靈天晦景謂之瀧中者瀧中之山名監豪兩峽相抵觸欲崩欲陷楓楠豫章諸大木撐之天從石罅中出僅尋丈許隨峽勢以爲大小屈曲縈迴百餘里至瀧口乃稍開豁峽中一名武夷其水源出桂陽王禽山入臨武經鷓鴣石南流合瀘水泠君之水激爲大瀧灘流最怒驚湍飛注凡有六處最險其曰寒瀧者濤風沫雪凜冽如深冬舟出沒者衣盡濕如裸而泅凍不可忍上有廟祀漢桂陽太守周昕報始疏鑿之功也廟左祀昌黎韓愈愈昔至此不敢涉有瀧吏詩云險惡不可狀船石



相舂撞故亦稱韓瀧一曰金瀧其崖昔爲雷擊傾裂數百丈頽波所入衆壑砢衝鼓若山騰轉如電掣嘗有金銀光怪一曰白茫瀧一曰叅瀧懸洪百餘仞漚爲巨潭洶豕騰沸望之茫洋一曰梅瀧上多梅樹有獸白毛而長臂旦夕吟嘯人以其爲猿公一曰腰瀧言在瀧之腰也亦曰穿腰瀧舟人率以兩篙穿腰舁舟而上日不能十里二十里舟下者勢如劈箭直入九淵離巨石嘗一髮許路或窮折而入巖竇則山液滴瀝陰濕毒溼若有蛟蛇鬼怪之物欲相搏噬令人凄神寒魄不能自持自寒瀧至此皆絕險舟上者與石爭下與水爭與石爭者

勢在篙與水爭者勢在舵其可爲力者人半之不可爲力者天亦半之出峽至瀧口有鵝公石在水中險若淫預過此乃敢泊舟嶺南謂水之湍浚者曰瀧諸州皆有瀧英德有瀧頭水羅定有瀧喉而以此六瀧爲大六瀧又以穿腰爲大予有瀧中號子云舟子穿腰欲上天下瀧船笑上瀧船上瀧爭似下瀧險一片風帆亂石邊又云舟隨瀑水天邊落白浪如山倒翠微巨石有時亦却立白鷗欲下復驚飛瀧口東岸有趙佗古城佗昔自王首築此以扼楚塞蓋以秦新道惟此瀧中最險彼北從滇水西從灘水以入者險皆不及瀧口有望瀧樓去



廣東新語 卷四 九語 六  
縣西北三十里縣西門曰西瀧其東曰東川南曰  
武水武水至縣南有龜峰橫當水口水爲縈紆倒  
流上有一亭予書曰武溪亭有記

### 白鵝潭

珠江上流二里有白鵝潭水大而深每大風雨有  
白鵝浮出則舟楫壞丙申五月朔二白鵝狀如小  
艇隨波下上時無風雨舟經此者皆見以小鏡逐  
之飛數百步沒于水相傳黃蕭養作亂船經此潭  
白鵝爲之先導亦妖物云

### 賭婦潭

賭婦潭在龍門蓼溪水口相傳有二童男女戲賭

各持竹一邊從上流擲下云兩竹相合卽爲夫婦  
至下流觀之竹果相合如生遂成夫婦故名潭曰  
賭婦潭上竹林名媒竹予有謠云兩邊生竹合無  
痕生竹能成夫婦恩潭上至今媒竹美枝枝慈孝  
更多孫又博羅有合竹洲其事亦相類

### 十龍潭

十龍潭在東莞縣東南三十里其山曰深溪與彭  
峒大嶺青嶂相連甚幽邃山有一大瀑布注處輒  
爲一潭凡十注遂成十潭初潭在谷口春水初生  
潭上之石輒掩其直瀉水皆橫飛以入潭狀甚詭  
激石折爲第二潭水稍平石齒歷歷可數其上蒼



壁平削飛溜濺空白晝轟雷砰磕破頂門而出毛  
骨爲之寒豎其下瀦水相環如雙輪迴轉爲第三  
第四兩潭又上峰益鐵峻水益湍駛溪中多有美  
玉色如紺青樵人以礪斤斧異花芬郁雲霧晦冥  
白沙朱草之間虎跡嘗暖此山之最深處也是爲  
第五潭上百步爲第六潭左右多怪石突怒偃蹇  
橫抵飛湍勢若熊羆決鬪以與潭水衝擊常有火  
光熊熊隨風四射然火光非生於石也凡海水寒  
則生陰火潭水熱則生陽火此陽火也潭水寒而  
與石衝擊之過則熱熱故生陽火也如是者凡在  
第七第八第九潭皆然磴道峭危往往中絕涉澗

蛇蝮行乃得至大瀑布下大瀑布高千尺餘排峰  
直注水花成片如雲旣墜復起從空旋舞備極瓌  
詭之觀其下爲第十潭水甚黝黑是爲激龍之淵  
天旱人輒怒其龍而投以熱鐵則大雨故曰激龍  
石上有古刻飛泉及紫虛洞天六大字筆法用顏  
魯公

### 澗川

澗川在高明城南區太史海日之所居也嘗有汎  
澗川出三洲口溯大江至石洲詩又有澗川花樹  
歌云正月二月春風微澗東澗西花亂飛著水纔  
衝青雀舫因風復上白鷗磯



思鄉水

思鄉水源出廉州之廢石康縣思峒山至武利江復還本縣界內入晏江以其去而復還故名思鄉水予有謠曰水亦思鄉向故山人流不似水流還人流若似思鄉水那有離愁在世間

黃塘

端州七星巖西有仙掌峯峯下有湖曰黃塘相連數塘爲一廣百餘頃野生荷花菱芡之屬甚衆以水深蓮莖長至二丈予棹歌有云一丈蓮莖二丈花枝枝高過釣魚槎又云蓮花二丈穿蓮葉蓮葉雖長不及花

黃泥灣

舟自黃泥灣乘流至陽春縣一路重巒複嶂與羅旁諸山相接百餘里不斷平疇中往往削出奇石每一石高百餘尺皆有古木槎桲其上藤蘿下垂如瀑布苔積如雲蒼翠陰寒停午失景如此者數十百石人家在巖洞中與蝙蝠分其芝房與胡孫爭其果蔽偃臥者乳床漱飲者窪尊多有巢居穴處之遺焉竟日倚篷玩賞恨奔流太駛不能細加領畧耳嶺南多佳山水此乃羊腸小路行旅罕經故無有言及黃泥灣者

迷坑



廣東新語 卷四 九語 三  
廣寧縣北五十里有圓嶺山橫亘十五里其坑凡九十有九坑坑相似失道必三日乃得出采筍者一一記其處稱曰迷坑山歌云莫采廣寧圓嶺筍迷人九十九條坑

### 潮水泉

韶州清溪驛東五里許有潮泉泉有雌雄雄大而雌小一雄長則一雌消日凡三長三消初以鷄鳴次午次酉消則涓滴不留惟秋冬間泉無消長乃有細水長流土人以泉應潮名曰潮泉湛文簡云此泉或如龍蟄或如雷聲倏忽無時天下之靈予詩云一泉天半有神靈吸得江湖上翠屏千里潮

來清遠峽不教一宿返南溟連州南亦有潮泉仲春至孟秋每日從丑湧流至申仲秋至孟春每日從申湧流至丑其下流又有斟泉一曰斟溪或經年無水或一日十溢十蘸始興城東百里有朔源泉長於朔消於晦新興北蘇村有井水泉溢出高於他水尺餘平時澄澈可鑑至辰未則泉渾濁流出木屑灰塵諸物良久如常是皆與潮通者也

### 貪泉

石門有泉飲之輒使人貪名曰貪泉語云登大庾嶺則芳穢之氣分飲石門泉則清白之質變絲來久矣然泉獨不能得之於隱之隱之云試使夷齊



飲終當不易心則是泉之力亦有時而窮也嗟夫  
粵處萬里禁網故號疎濶異時吏者因得以操柄  
取盈念無以謝粵民則委罪於石門之泉曰是飲  
焉而能使人易心而墨也者而東莞之南黃嶺有  
廉泉焉長令者亦未聞有飲之而廉者也何均之  
泉而廉者不能使人廉貪者乃獨使人貪其人累  
泉乎泉累人乎

貪泉一在連州之五溪水與在石門者爲二二貪  
泉爲吾粵大患飲者自陸大夫始數千金之裝捆  
載而西千載下士大夫莫不豔之珠璣犀瑋瑁果  
布之奏眡者猶外府也至輒甘心焉曰泉實然泉

之見罪非有吳刺史不能釋泉乎泉乎蓋望吳刺  
史也如望歲哉

豐湖二泉

惠州豐湖有二泉曰清醒曰古榕清醒在豐湖南  
姚坑泉口僅如盂日汲數十石不竭水比他泉稍  
重古榕在湖峰西麓迸出石隙甚芳冽清醒則甘  
然冬盡春初古榕泉味復與清醒埒清醒不變而  
古榕獨變亦異甚

醴泉

醴泉在開建縣一里從石中流出味甘如醴一名  
酒井人聲一呼輒有白沙滾起泉隨沙上涓涓不



廣東新語 卷四 九 詩  
息予詩泉應人聲出潺湲滾白沙

壽泉

壽泉井在興寧東二十里每大雨諸坑塹濁水交流于井井水獨清土人名其地爲井子唇濁在唇而清在腹汲者去其唇之濁取其腹之清味甚甘飲之多壽是曰壽泉

三泉

瓊州有三泉其在府城東北者曰雙泉相去咫尺一甘一鹹異味蘇子瞻名曰洞酌有詩云酌彼兩泉挹彼注茲一餅之中有澠有淄其在州北郭三里者曰粟泉出石罅中甚甘泉底多銀沙星有粟

葉長青時時浮出粟米啖之香美子瞻名爲粟泉或曰泉非真浮粟可食者也泉脉上湧細白沙纍纍若浮粟耳凡佳泉多兌之所出乃天地血脉之水最養人山中石泉則天地精髓之水坎之所出味寒冽不甚養人此泉與大澤相通又含粟米之氣是真可以久服者

甕泉

甕泉在龍門南四十里有石甕七大者徑二丈小者一丈其深莫測上有泉自石間湧出入于甕濤聲春天如雷闐闐予詩石甕東西七星列天泉日夜一雷春



十三疊瀑布

春州十三疊瀑布爲天下飛泉之冠廬山三疊泉方之歎如也予詩云匡廬三疊挂虹梁復有黃山九疊長爭似春州十三疊交飛白水一天涼又云陽春白水十三疊勢比增城白水長更有崆峒巖洞好龍床偃臥絕清涼又云一疊冰霜一疊雲峰霑濕女蘿裙白猿不敢潭間飲鎮日雷轟隔嶺聞予平生絕愛瀑布嘗亭於三疊泉之下爲三疊泉操以落之茲於十三疊泉益用流連忘返斯三詩亦將寫之於琴而名其琴曰十三疊泉銘之曰春州十三匡廬三疊於此琴中流聲相接

海中淡泉

海中淡泉凡六其在新安七都大洋中者曰鰲泉在五都蛟洲者曰蛟洲泉在陽江西北六十里三丫港西水旁者曰三丫泉在澄邁東海港中者曰那陀泉在文昌七洲洋山大海中者曰淡泉在陵水東大洋雙女嶼者曰淡水井皆不以海而鹹者也蓋天一之水上出而果行故淡此源泉之混混者也海水者衆流之委以潤下故鹹鹹故不能生物古人祭川先河重其有源又淡而能生物也物生於淡淡者一陽之真味出於坎之心浮於兌之面而不少變陽實於中故也



朋泉

陳文忠以抗疏罷歸於城北白雲山築館曰雲淙別墅中有鏡機堂寶象林無畏巖海曙樓邀瀑亭餘簫閣清冷菴諸勝嘗榜少陵句於門云天下何曾有山水老夫不出長蓬蒿識者知其有憂世之心焉公以雲淙噴薄爲瀑布下流其水湍激悍怒不可瀾茗一日摩娑巖石忽有兩乳泉從指間噴沸而出甘冽清寒具中冷之味公大喜謂斯泉有偶如賢哲之不孤生因名之曰朋泉自公殉節雲淙淪於烟草予視斯泉猶公之碧血而不能飲

溫泉

電白縣西三十里有冷水池池中有溫泉噴出縷縷如貫珠至溪則怒流澎湃觸石生烟熱乃愈甚一二里猶炎蒸鬱鬱不散其餘山谷亦有溫泉四湧遙見火雲蓬勃丹氣焮熅行者莫不汗流浹體泉微作流黃氣其熱可以湯雞淪卵而寅午酉三時尤灼他時則稍殺蓋丙火生於寅丁火生於酉而帝旺於午故也斯乃神人所煖主療人疾痿瘵痲痺浸之則痊故張平子云覽中域之珍怪無斯水之神靈蓋火德所鍾非同井之冽寒者也粵本炎微得陽明之精氣居多故其地皆產五金八石五金之水寒八石之水熱有五金之所卽有八石



有八石之所卽有五金而溫泉則多爲硫之華丹  
砂之英之所融液嶺南純火之地生八石之所十  
之六生五金之所十之四故溫泉之旁皆有凉水  
以和其湯處處皆然博羅之白水山有二湧泉相  
去僅步武而東泉熱西泉寒遊人以西泉解東泉  
然後調適可浴唐子西以爲吹氣爲寒呵氣爲溫  
而同出一口不知西泉之寒五金之水也東泉之  
熱八石之水也五金八石相比而生故咫尺間一  
寒一熱各異也又惠州城北有三井相連其泉一  
冷一溫一熱而英德湘陂村有圓水廣二百步一  
邊煖一邊冷冷處清綠甚深煖處白而渾玄素旣

殊涼燠亦異是名除泉亦猶江乘之半湯泉也此  
皆五金八石之水所分也英德又有熱水湖四一  
在潭頭三在太平菴溪左皆涌沸如湯乳源縣西  
二十里有鞋田溫泉出于石長盆中溜涌如沸名  
天湯人多以蘼蕪香茅雜投其中浴之其西二十  
五里有小湯盆又西三十里有西田溫泉西北二  
百二十五里有大坪溫泉而海岱溫泉有四與榔  
木橋水尤熱曲江東南五十里有溫泉每霜雪時  
益沸涌炎氣雲浮以熟生物與炊者等候然時有  
細赤魚遊其中弗爲灼也化州有溫泉在州北爲  
羅水之源遂溪有溫泉在濶洲其泥黑以浣衣可



白如雪新安有湯井在玉勒村秋冬嘗有烟氣新  
會有湯湖在城西南一百十里迤邐長溪中流一  
帶其熱如湯上下之流皆冷東安有熱泉在城西  
南之西山從化有溫泉在縣東山麓陽山有溫泉  
在龍阪灘側翁源有溫泉在縣北桂竹峒與韶城  
通常有芝蔴浮出龍門有溫泉二一在縣西十里  
一在縣南六十里清遠有溫泉二一在邑東灑江  
陽塘村一在邑西善化鄉樂昌有溫泉三一出冷  
君山下一出縣北之周山一出九峰湯塘始興有  
溫泉出靈水源上當隆冬時蒸氣數丈凡二井上  
浴而下烹又有四溫泉一出涼源一出躍溪一出

葫蘆洞一出清化興寧有溫泉三一出吉湖傍旣  
泛湖潛復潛行地中自竇湧出居人燂盥以爲常  
一出南墩其一出北墩尤熱一出縣南泥沙中廣  
可百尺如蟹眼者百餘河源有溫泉六一在和溪  
一在黃沙一在熱水一在立溪一在黃田一在康  
和和平有溫泉三一在湯坊水一在馬塘江其一  
在泖頭者尤熱長樂有溫泉六曰鷄子嶂在縣東  
南三十里曰橫陂在縣東南五十里曰下埠在縣  
東南六十里曰排嶺在縣東南七十里曰大渡在  
縣東百里曰嵩口在縣西二十里海豐有溫泉在  
縣西北鷓鴣嶺下潮陽有溫泉二一在新田山後



深廣四五尺一在縣西坤柄山地曰湯坑饒平有  
溫泉在東十里湯溪流爲別溪者三入于海惠來  
有溫泉在西坑冬時益熱平遠有溫泉潭在城東  
南五十里鐵鑛山側瓊山有溫泉在縣南西黎都  
上十三峯下文昌有湯泉在縣南五十里多尋都  
周百餘步冬夏常溫樂會有溫泉二一在縣西上  
北偏鄉一在城南十五里嘉濂小河之側名溫泉  
河萬州有溫泉在西四十里曾禮村凡五六所而  
西田埔者尤熱陵水有溫泉在西北五十里崖州  
有溫泉在篋笏嶺下又有熱水塘在州北三里感  
恩有溫冷池在城東十里許池周三丈中分兩脉

一溫一冷又有溫湯泉在城北七十里昌化有水  
曲泉在縣南黎都四時恆溫澄邁有溫泉三一曰  
南滾泉在縣西封平都田中夏涼冬溫一曰滄豔  
溫泉在縣西青嶺東一曰水曲泉在縣南黎都四  
時常溫臨高有冷熱泉在縣西南百里其源自討  
倫嶺中分冷熱羅定有溫泉二一在平竇白龍堡  
柏水坪一在雲際山麓廣二尺一名雲沙信宜有  
溫泉二一在譚峨鄉一在縣城南半里許春夏溫  
秋冬大熱陽江有溫泉二一出北慣官路南秋冬  
尤熱氣蒸蒸嘗若烟霧一出南河蚺蛇岡東陽春  
有溫泉二一在城東之南鄉方廣四丈深二尺香



潔無流黃氣一在城西北丹竹村廣可三丈長四尺深半之恩平有溫泉三一在那吉峒一在雲立山一在仕峒之馬蹄岡石城有溫泉在縣東北八十里石洞山之北冬夏如沸龍門有熱水潭在鷓鷯石上隆冬水煖可浴靈山有旺泉冬溫而夏涼蓋嶺南十郡無地不有溫泉而泉又善變忽寒忽熱蓋五金與八石相爲制化故也其多夏涼則以夏時火在天上也多冬熱則以冬時火歸地中也溫泉者火之水也稟純陽之烈氣爲養生者所取資故古之丹客率來嶺嶠借此正陽津液以變其純陰金骨以水中之火補其陽以火中之水還其

陰溫泉之爲功也蓋莫大焉

### 毒泉

長樂有兩毒泉其一在曾峒嶂下相傳宋鄒太尉引兵征鐵板僧去毒泉二尺許以劍刺地泉卽隨劍入地不爲害一在黃麋嶺有軍士誤飲而死文文山移營其上禱而止之曲江濛濛驛對岸亦有毒泉沾足潰爛泉所注田數十頃食其田穀者一二年輒死號蠱毒田斯乃地之孽氣所注也安得有鄒文二公者以至誠消其患害乎

### 風井

風井在陽江西北五十里南河都山巔廣丈餘深



不可測天將大風井中先鳴三日鳴止則大風起  
蓋地至虛之所也凡雷生於地之實風生於地之  
虛以實故雷出地而後鳴以虛故風在穴中而已  
鳴惟虛故生聲也順德西南三十五里之美山旁  
一石孔有聲則風且雨感恩城東二十五里有一  
峒春夏之間竅中常發南風猛烈如颶晨起暮息  
或至數日不息亦皆以虛之故然此皆陰風也凡  
陰風出於地之虛陽風出於天之虛出於天之虛  
者其風生物出於地之虛者其風殺物

### 九眼井

九眼井在歌舞岡之陽相傳尉佗所鑿其水力重

而味甘乃玉石之津液志稱佗飲斯水肌體潤澤  
年百有餘歲視聽不衰又嘗投杯于井從石門浮  
出舟人得之以爲神名越王井通典謂南海有天  
井門天井者越王井門者石門也井又名越臺井  
以在越王臺之下也廣州諸井此最古南漢主亦  
嘗飲之號玉龍泉其廣丈餘有九孔文石爲蓋汲  
者欲得井華分綆而下瓶罌各滿毋相抵觸人甚  
便之自漢至今以爲尉佗之遺澤云廣州故多佳  
泉其知名者有十正德間學士黃諫撰廣州水記  
謂城中井水九眼殊勝城外則鷄爬井甘冽因名  
學士泉次則九龍泰泉次蒲澗簾泉次越井次雙



廣東新語 卷四 九言 三  
井甜水巷井次薛薛水次洗白井次居士泉次藩  
司郡廨二井學士泉去九眼井五里石泉也今烹  
廟後芥者皆用之九眼井又一在龍川治西趙佗  
故城名趙佗井味亦甘冽

綠珠井

博白縣本高涼白州東粵之地其西雙角山下有  
梁氏綠珠故宅宅旁一井七孔水極清名綠珠井  
山下人生女多汲此水洗之名其村曰綠蘿以比  
苧蘿村焉綠珠能詩以才藻爲石季倫所重不僅  
顏色之美所製懊儂曲甚可誦東粵女子能詩者  
自綠珠始今雙角山下及梧州皆有綠珠祠婦女

多陳俎豆其女巫亦輒歌喬知之綠珠篇以樂神  
聽綠珠又善吹簫傳其弟子宋禕遂譜舊存祠中  
鄺湛若常手錄以歸有蒼梧訪太真綠珠遺跡詩  
云雲里玉環妃子井綠蘿金谷懊儂村霓裳歛散  
華清舞玉簫難招博白魂妃子井在容州雲凌里  
水最冷冽飲之美姿容旁多香艸容州又有綠珠  
江予有容州詠綠珠遺事詩云綠珠江水綠人向  
鏡中畱金谷知誰似翔風見亦愁月中教橫笛花  
裏墜飛樓自作懊儂曲風華不可求又云自舞明  
妃罷何曾秘玉顏裁縫絲布澁遊戲犢車閒笛響  
虛無外樓高煙雨間容州誰不羨雙角美人山湛



廣東新語 卷四 水語 三  
若云綠珠玉遂有尸滲土花斑駁如繡昔宋禕持  
入宋明帝宮禕死以此遂爲殉巢賊發宋諸陵得  
之後入交趾清夜聞歌每能自叫槃公以名馬五  
十匹易之其井汲飲者生女必麗土人以巨石塞  
其一孔女絕麗者亦損一竅予嘗說其父老使除  
之大均曰綠珠之死粵人千載豔之愛其人並及  
其井使西子當時能殉夫差則浣紗溪與此井豈  
非同爲天下之至清者哉予詩云懊儂曾照井泉  
清一代紅顏水底明又云一自綠珠畱此井風流  
不道浣紗溪

何仙姑井

井在增城會仙觀其深不測水比他水重四兩味  
清甘人多汲之何仙姑去時脫履其上故井上有  
亭曰存仙吾疑井脉通羅浮仙姑當時從井中潛  
出見於羅浮麻姑之峰令人取其遺履井上蓋以  
水府爲解也浮丘爲朱明門戶有珊瑚井井者朱  
明門戶也地道四通以一竅爲往來之所自此井  
如之人見以爲井不知其爲洞天也

亞姑井

羅定界石村有曰東西二井萬曆間村中有婦善  
淫人或犯其小姑小姑沉東井而死婦慙悔亦沉  
于西井今東井水至清居人汲飲稱曰亞姑井西



井則甚混濁予爲銘曰水不能清以姑而清姑之  
清兮水之榮兮水不能濁以嫂而濁嫂之濁兮水  
之辱兮惟婦與女水其因汝人不知之水則知汝  
吁嗟婦兮畏此水之知兮吁嗟女兮畏此水之因  
兮

### 龍井

西寧治東五里山半有龍井大僅尺許深五寸滲  
出沙中不盈不竭飲之味冽以甘予詩云龍西一  
龍井涓滴是真泉有本雲根裏無聲瀑布邊

### 海月巖井

東莞海月巖側有石井深六七尺窺之輒見風帆

來往或有詩云井底風帆人盡見非關倒影海中  
來

### 官井

樂昌治東南百步石上有湧泉數穴味甘冽名曰  
官井亦曰玉井井水流入小溪潺潺有聲上有古  
榕數株垂陰茂密人家列居其旁不用緇井而水  
無不至滿而溢焉則溪分兩道以流之溪之水爲  
其所奪濁而使清輕而使重溪蓋有厚幸焉凡井  
水從地脉遠來者爲上近爲江湖所滲出者次之  
玉井伏流山谷間至此趵突而出乃天然美泉非  
井也古之爲井者底以黑鉛鎮以丹砂使長得純



陽之氣飲而無疾凡以補泉之不足也泉而天然則金膏玉髓之所凝所謂神仙美祿名曰官井以在官道之傍人不得私亦並受其福之意也

### 肇慶七井

包孝肅爲端州守嘗穿七井城以內五城以外二以象七星其在西門外者曰龍鼎岡井民居環抱清源滑甘爲七井之最此郡城來脉山川之秀所發也大凡幽谿邃澗之水飲之消人肌體非佳泉佳泉多在通都大路之側土肉和平而巽風疏潔乃爲萬竈所需食之無疾孝肅此舉端之人至今受福大矣哉君子爲政能養斯民於千載用之不

窮不過一井之爲功亦何所憚而不爲乎易曰君子以勞民勸相言鑿井之不可緩也江城婦女冒風雨出汲在在皆然惠州城中亦無井民皆汲東江以飲堪輿家謂惠稱鵝城乃飛鵝之地不可穿井以傷鵝背致人民不安此甚妄也然惠州府與歸善縣城地皆鹹不可以井僅郡解有一井可汲而飲云

### 流杯曲水

流杯曲水有二其一在增城張老巖石版斜鋪十餘丈一水從石罅中流縈紆百折遊人每以小石障下流以畜其勢乃兩兩夾水而坐使人酌杯酒



置上流聽浮游所至取而飲之然有不得飲者有  
一再飲者有杯流至前忽復流而之他者有順流  
而下忽復旋廻而上者於是譁然爭飲相歡以笑  
其一在從化之北四十里一泉自山巔飛下分爲  
兩帶上下凡二級曰百丈帶其深處匯爲淵潭不  
可測淺者流離四出引之可以浮觴又龍門有聖  
際嶺流水九曲注爲飛泉百十丈下成深潭亦可  
以浮杯逐暑

滴

瓊山縣西北二里下田村有第一水橋名滴一又  
一里有第二水橋名滴二又三里水橋名滴茂其

南十六里有滴渭溪西南六十里有滴天橋澄邁  
有滴滾泉有滴渚上都滴濛陂滴坑陂滴豔溫泉  
定安有滴白江儋州有滴灘港滴灘市萬州有滴  
陵山滴陵水崖州有滴漏嶺滴西嶺滴之稱惟瓊  
獨有他處無之豈以瓊在天下之南名水多以滴  
者其猶曰南之水耶

滌

龍門縣其溪灘之極險者名之曰滌有曰濠雙十  
二滌有曰白水滌滌與瀧皆天下絕景六瀧可比  
閩之九龍十二滌可比浙之五泄舟子歌云寧上  
十九龍莫上一六瀧



七夕水

廣州人每以七月七夕鷄初鳴汲江水或井水貯之是夕水重於他夕數斤經年味不變益甘以療熱病謂之聖水亦曰天孫水若鷄二唱則水不然矣廣州竹枝歌云七夕江中爭汲水三秋田上競燒鹽

水之異

白水山在陽春西南上有飛泉一道注於潭中天霽潭有聲則雨雨有聲則霽九牛瀧在南雄城南五十里一名龍罩水下有深潭雨久響則晴晴久響則雨臨高之東南邁龍村江中有灘久旱灘響

則雨久雨灘響則晴瓊山博落溪中有大石橫亘曰銅銚石下有六大巖水注其中有聲早聞之則雨雨聞之則晴澄邁縣南王家都有東巽泉流瀉可三丈餘朝響則雨暮響則晴稱聖井仁化有龍王坑一泉湧出溉田千餘畝霽則小流旱則大流天久無雨雲自其泉騰至山巔則雨澄海縣南有鳴洋在南灣海中聲起若雷自東則風西則雨廣寧之西三十里有石澗山泉自竇出旱則聲聞數里雨則否南海縣治之北有日泉井東有月泉井日出則日泉井中先見日與月泉井相望月出則月泉井中先見月與日泉井相望南海西樵山有



金銀井一赤一白相距尺許烏利丹井也注赤水於銀井赤水不白注白水於金井白水不赤茂名觀音山上有金玉井潘真人昔煉丹於仙坡其烟通於金井烟則黃通於玉井烟則白茂名上宮灣之水與府治後龍井相通名曰龍眼下宮灣之水與寶光寺虎井相通名曰虎眼信宜東有龍山其南有石孔曰風窖北有石孔曰雨窖韶州有雌雄泉一日兩潮雄長則雌消雌長則雄消始興有朔水朔長而晦消博羅有白水泉東熱而西寒翁源有燕子泉春出而秋伏與燕子同其來去鎮平有長潭與綠水湖相通湖清則潭清濁則潭濁清遠

有米貴水在金釵灣上中有二水有謠云米貴水流朱溪岸米賤水流綠林塘甘竹灘在順德之南四十里凡灘水皆一流而甘竹灘兩流潮長則水滿而下灘潮消則水乾而上灘諺曰水消水上灘水長水下灘是兩流也蓋潮自灘入汝自灘出也舟行者每紆道象山之陰以避之名偷洋濠文昌有浮山屹立海中分潮水西東朝潮至浮山而東暮潮至浮山而西謂之分洲洋瓊海分東西二溜凡渡海必候流水東海鳴則風西海鳴則雨土人每占之以候渡又瓊海半月潮長則西流海南易渡半月潮回則東流海北易渡朔望前後潮大上



下弦前後潮小雷之州東有調黎之水日兩潮兩  
汝西有那黃之水日一潮一汝予有雷陽曲云郎  
心好似調黎水不起風波春復秋日日兩潮還兩  
汝令儂消卻別離愁又云花下歡聞白馬嘶郎來  
日日在南溪莫如瓊海潮相似半月東流半月西  
文昌西北有分水江一水分兩溪左者色黑右者  
白交流至海始興有墨江水黑如墨流至江口與  
湏水合五里間黑白判然萬州樟樹嶺石上有人  
馬跡或沙水上跡隱則歲豐見則歲歉合浦南有  
潤洲去海壩可二百里天陰雨輒望見之晴霽則  
否定安江中有石人令賢則石人出否則隱

### 廣州城濠

廣州城北無外濠以其地純石又以山從南嶽而  
來其首大庾其足粵秀粵秀爲廣州主山地脉一  
斷則數千里神氣不相貫故秦始皇鑿馬鞍岡而  
血流數日岡在粵秀肘腋之間靈異所結乃東廣  
人文所恃賴者然此方近山又不可不爲豫防之  
計議者欲於城外築虛心墩臺臺悉從城頭而出  
以將軍大砲護之又於城頭一帶多築橫牆自相  
隱覆使敵人登高覘我不能知城上虛實亦一策  
也

### 塞新河



郭光祿謂會城安將西翼龍沙從中擘斷以爲新河此幾於蒙恬之絕地脉蓋會城沙水氣脉起伏周環有情有勢真天地造設之奇惟右臂中斷爲害不小今宜填新鑿之河以培其舊塞大觀之口以折其流使水徐至蜺子步乃出海以順其勢且也水循故道性順而易行力濬舊河功省而易集又宜開通彩虹橋荔支灣半塘上流以引隨龍之水使之迤南而會太平濠東抱城郭源旣長而風氣固則地富庶而人文大出云

開河

陶三廣公嘗從高州開一河直達肇慶功垂成爲

人所沮今因前緒而繼之費不大而成永利蓋雷廉高欽地方所以寥落繇水路不通少商販也開此河則四郡皆爲沃壤寇盜不治自弭而雷廉積滯之粟繇河至廣州廣州因以資裕地利至要也又陶公欲開河三道一從那龍渡東一里許鑿之以通恩平縣南階山之水以達蜺岡一從綿陽涌鑿之使西流以達麻濠之水皆遇石而廢一從南津港沿海而西以達豐頭港今淤然那龍之水達於階山不過十里南津之水達於豐頭不過三里今取他道另鑿迄有成功亦百世之利也恩平諸父老嘗以爲言守土大臣欲興水利其以此地爲



先  
南海治西四十里有兩山對峙呂嘉嘗積石其下  
名曰石門蓋百粵山川之會也史稱楊僕先破石  
門得越船粟卽此水今乾淺三江之水一繇大路  
峽逕九江以入熊海一繇黃雀岡逕分水以趨珠  
江其分流西南潭者夏月四之一餘月十之一以  
故舟楫不繇石門郭光祿云西南潭二支之派一  
繞廣州一護順德東莞舊勢然也今則沙淤水涸  
不趨石門會城無朝宗之水無以貫通元脉不得  
不勤君子經緯之慮然則疏濬之功不可闕矣

潭滘河

潭滘河在新寧縣境新寧最邊海明初設衛廣海  
以爲備倭阨塞其前五十里地曰銅鼓角山勢崒  
嶽橫截海湄怪石張牙參錯沙際風水衝激噌吰  
成聲舟舶每經輦蹙震悚稍不戒船輒傾覆蓋洋  
海之灑瀕也地去廣州三百餘里一望汪洋無際  
不可駐汎猝有外寇并力以渡過險則揚帆直入  
而新會香山順德番禺等縣邊鄙皆震聞我治兵  
輒先出險徜徉角外我師至險方與風水爲敵舩  
艤不支懼其犄我也往往水犀遄旋阻險而止寇  
雖遜而不能追兩廣總制吳公巡海至此念新寧  
百峰山下有潭滘鄉河形隱隱堙塞已數百年浚



廣東新語 卷四  
之徑海可以去患而就安趨便而奪險一日制勝  
十世之利也於是下令浚河河成逶迤三十里下  
通上川下川以至廣州上通廣海大洋以出角背  
口子設砲臺若干戍以水軍寇至既不得入又不  
敢越我而過險設或昧於一來我潛師從潭瑤出  
表裏夾攻必將片帆不返矣不寧惟是潭瑤所處  
逼近百峰蕉石諸山層巒疊嶂其民獷悍往往阻  
架跳梁不就戎索自潭瑤開爲坦途兵民絡繹至  
是奸宄失據咸俯首而遵約束此一舉誠衆善皆  
得云薛炎洲記

### 潮泉

潮泉在連州者有三沈水洞紅羣坪楞伽峽在陽  
山者有五湖水舖滑石坑潮下坑桃江水口蓮塘  
村皆潮泉也在蓮塘村者卽斟水其穴若井或彌  
年而竭或一日而十盈十竭每大雨三日則竭其  
出也率以潮爲信自春至秋丑出而申入爲陽之  
潮乘天地之朝氣者也自秋至春申出而丑入爲  
陰之潮乘天地之暮氣者也廣南泉水大抵應潮  
居多而斟水尤不爽其候豈山澤通氣獨於斯有  
準耶

### 三井

廣州有三井一曰星井在城西六里古金肅外繡



廣東新語 卷四  
衣坊始鑿見星于井一曰月井在廣州城內西南  
古月華樓下今鹽倉街舊月泉菴址舊志月出則  
照映井底光熒澄徹又有日井與月井相望在舊  
青紫坊千佛寺側今惟月井存餘皆堙

羅漢井

羅漢井在廣州城內光孝寺西廊卽古乾明井地  
古圖經云寺有訶子取此水利甘艸煎乳白而甘  
又謂之訶子泉

永安五江

永安縣有五大水以江名名曰五江自雞公嶂至  
小黃花佛子凹岡脊之地其水四馳南爲秋鄉江

其流最長西則神江諸水東則琴江北則藍口水  
源秋鄉江神江義容江琴江其大者小水注之甚  
衆大者爲經小者爲緯源流見矣五江一曰秋鄉  
江在永安城西南一百二十里其源二一出琴江  
寶峒山一出官山嶂下合流而北過火帶社西納  
車峒水東納石坑鍾坑水折而西田子逕水南注  
之至縣轎尾水東北注之堤坑水北注之南下猪  
母坑水又北注之至半江東納牙溪水至馬頭山  
西納下瀨水又西納官坑水又東納黃沙水又東  
納雙螺濁水又西納逆坑水東南納軍糧水至鳳  
凰岡北納清溪水又東納南山水又西納龜坑水



吉田水至曲派納下義水入于東江廣東輿圖云其源一出縣東一出縣北衆山環繞萬壑交流百餘折而經馴雉司前又折而至梅花嶺入于江口其曰牙溪者一出羊角嶂北一出公坑西至番流水合流而北納羅坑村水西至牙溪口入秋鄉江曰黃沙水者一出燕尾山一出烏禽嶂至礮頭合流北過上下湯梅子派西入秋鄉江曰軍糧水者出梅坑逕北過唐田西北入秋鄉江曰清溪水者其出寶山嶂者爲上下窖水出狗頭山者爲員墩水合流納瓦屋頭水過沙子逕神宮前半逕至旱塘其出天子嶂者爲苦竹水至旱塘合流至鳳凰

岡入秋鄉江曰南山水者出犁壁山北過南山至石屯其在歸善境者一出黃草嶂一出石塘至澁塘合流至上石屯合南山水西北入秋鄉江曰下義水者出礪石逕北爲捲蓬水出犁壁嶂西爲犁壁水過上義高岡合流納梅子埧水過下義至曲派入秋鄉江二曰神江在縣西北一百一十里其源二一源在林村埔北東出小黃花西出嶂下一源在林埔南東出佛子凹西出雞冠山合流至龍潭脛北受辣椒坑水至黃竹逕又北受曹坑水至黃塘南受白溪水至橫石又南受苦竹坑水至鰍口北受陳田水至魚潭逕又北受楊坑水至陂角



沙南受龍頭山木公坑水至停塘北受花坑水至  
企山下南受大梨水至鄧村又南受禾坑水入東  
江廣東輿圖云其源出雞冠嶂周廻百折衆水注  
之經梧桐山之前又折而至江口入于東江三曰  
義容江在縣西七十里發源蔣崗尾至飛鵝嶺合  
月角嶺水過義容屯至烏鵲潭其出大魯嶂貓兒  
山者至安全合流至中田合桃子園水至烏鵲潭  
入義容水至黃坭塘受湯坑入于東江廣東輿圖  
云其源出大魯山折而至寬仁司之前復折而入  
于東江四曰東琴江在縣東四十里自雞公嶂發  
源西受北坑水至上鎮東受象鼻逕水至水口村

西受塔凹水至練坊西受童坑水至官屋埔東受  
甘坑水至楊梅埔西受馮坑水至寺坑東受黃小  
塘水至羊羔西受黎坑龜湖水過長樂米潭至琴  
口會南琴江入于橫流渡黎坑水出逃軍嶂龜湖  
水出寶崗嶂廣東輿圖云北琴江自簾紫嶂發源  
由山谷嶂折四十里入長樂界琴口按東琴江初  
志稱曰北琴江故廣東輿圖本之然此江在縣之  
東當名東琴江稱北琴江誤今改正其曰塔凹水  
者一出芙蓉逕過賀岡一出解沙逕過袁田至塔  
凹合流入東琴江五曰南琴江在城東南六十里  
其源自西來者一出嶂下一出橫排嶺合流至龍



窩納吉崗水一出公坑嶂一出岑裏合流至清溪  
 合施坑水俱至明亭水合流至中湖納裕坑水至  
 柘口自南來者一出礫頭一出黃坑合流至小鱉  
 合貉老坪水過細女灘納掩桑水至柘口會西水  
 過長樂大梧至琴口會東琴江廣東輿圖云白羊  
 角山發源沿流由南嶺後曲折三十里入長樂界  
 琴口與東琴江之水會合入橫流渡其曰黃花水  
 者東出芙蓉逕西出陳塘上不至鯉魚頭合流北  
 至散灘逕納白溪水出康禾

西樵三十二泉

西樵有三十二泉其出于大科中峰之南天峰之

北東流兩崖之下瀉于雲谷者為左天泉南自福  
 老峰流于天峰之南瀉于雲谷者為右天泉二泉  
 最高西樵第一泉也雙流過仰眠峰飛瀉于噴玉  
 巖下出于大坑又南則四峰之泉注洗研池出于  
 厓子坑流于九龍洞出于西坑口至于大坑會噴  
 玉泉而東入于江西則煙霞洞泉伏流洞口會于  
 錦巖泉又會于鐵泉又會于龍泉流于石子田瀉  
 于樂堯莊為左垂虹泉其雲端井泉二溢流于龜  
 頭社瀉于樂堯莊為右垂虹泉合流洞口出于羅  
 漢巖達于黃岡而西入于江北則大科村泉流于  
 西竺會于寶鴨池西出會于飲馬泉南下為瀉錢



廣東新語 卷四 水語 四  
泉歸于天湖其碧雲三泉一出流清館一出山坳  
一出村邊盈積五六池瀉于觀翠巖北會于階梯  
泉與貴峰大槽之泉歸于天湖流出于猪坑注無  
底井又注于官山下而北入于江南則雲路二泉  
流于村南出于大鵝山下帽峰達于江村而南入  
于江噫一山之巔九十六峰之間飛泉四出其多  
若此或有詩云誰信匡廬千嶂瀑移來一半在西  
樵

### 日月二泉

廣州城中有日月二泉日之泉每夜輒有一日在  
其中月之泉每夜輒有一月在其中日泉今失其

處惟月泉在金華夫人廟神座下有巨石覆之又  
有星泉予詩月泉西出日泉東日月光生二井中  
南海波潮從口上朱明門戶與心通朝含真氣知  
天一夕有清光似碧空汲取寒華供茗飲仙人美  
祿此無窮

### 潮候

晝潮夜汐天地呼吸之氣廣州裏海視大海每遲  
數刻徑迅紆迴之別也俗傳初一十五水上日午  
初九二十三水大牛歸欄蓋潮候左券瓊海潮晝  
夜惟一汛半月潮長則西流半月潮消則東流予  
詩半月西流半月東乘潮不必更乘風又臨高儋



廣東新語 卷四 九言 四  
州接壤間水性迥別儋州東流則臨高西流儋州  
西流則臨高東流予詩瓊潮繫星不繫月東流半  
月西半月晝夜從無兩汎時臨高儋耳東西絕王  
佐云瓊潮東西流之說非也海水只有消長無東  
西流蓋因地形西北高而東南下瓊雷南北兩岬  
相夾處見水長上則以爲西流消下則以爲東流  
耳有分水漾在瓊海中流漾南屬瓊北屬雷州予  
詩一漾分流大海中南潮北汐不相同

### 移肇慶水竇

肇慶江干多石磯苦無泊舟之所或謂東門外三  
里許有躍龍橋其下水竇兩重爲裕臺石室一帶

山水之所從出如徙此竇淡入三四里許瀦水成  
灣可泊大小船數百免風濤不測之患且於本城  
下關甚利竇旁居人稀少田疇不多官貢之築隄  
費約數千金而已此似可行

### 開濬河頭小河

新興河頭有渠形在林阜中可以疏鑿使水南行  
三十里許直接陽春黃泥灣以通高雷廉三郡舟  
楫免車牛輓運之苦穀米各貨往來旣便則東粵  
全省之利也此宜亟行

### 第十六條坑水

羚羊峽內第十六條坑其水絕佳不讓靈山寺之



廣東新語 卷四 九 記 四  
水予詩羚羊高峽內第十六清溪水比靈山好流  
當斷岍低

南江水口

南江水口有浮沉石在江中舟人謠曰要知風雨  
至但視石沉浮

貴穀坑

增城之正果有貴穀坑茂林修竹之間有細泉涓  
涓流出鄉人云歲穀賤則泉流而下穀貴則泉流  
而上因名之曰貴穀坑予爲易曰賤穀泉銘之曰  
泉乎泉乎毋以穀貴而害我農夫

廣東新語卷四終







