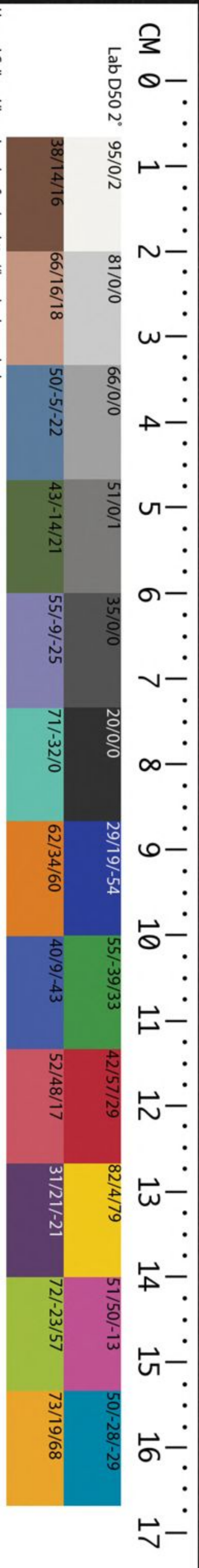


5



大唐西域記第九

大摠持寺沙門辨機撰三藏法師玄奘奉詔譯

摩揭陀國下

菩提樹東渡尼連那禪河大林中有窳堵波其北有池香象侍母處也如來在昔修菩薩行為香象子居北山中遊此池側其母盲也採采蒲根汲清水恭行孝養與時推移屬有一人遊林迷路徬徨往來悲號慟哭象子聞而愍焉導之以示歸路是人既還遂白王曰我知香象遊舍林藪此奇貨也可往捕之王納

其言與兵往捕是人前導指象示王即時兩臂墮落
若有斬截者其王雖驚此異仍縛象子以歸象子既
已維繫多時而不食水草典廐者聞王王遂親問之
象子曰我世育冥累日飢餓今見幽厄詎能甘食王
愍其情志故遂放之其側宰堵波前建石柱是昔迦
葉波佛於此宴坐其側有過去四佛座及經行遺迹
之所四佛坐東渡莫訶河至大林中有石柱是外道
入定及發惡願處昔有外道爵頭藍子者志逸煙霞
身遺草澤於此法林棲神匿迹既具五神通得第一
有定摩揭陁王特深宗敬每至中時請就宮食爵頭

藍子凌虛履空往來無替摩揭陁王候時瞻望亦既
至已捧接置座王將出遊欲委留事簡擢中宮無堪
承命有少息女淑慎令儀既親且賢無出其右摩揭
陁王召而命曰吾方遠遊將有所委爾宜悉心慎終
其事彼爵頭藍仙宿所宗敬時至來飯茹我所奉勅
誠既已便即巡覽少女承旨瞻候如儀大仙至已捧
而置座爵頭藍子既觸女人起欲界染退失神通飯
訖言歸不得虛遊中心愧耻詭謂女曰吾比修道業
入定怡神凌虛往來略無暇景國人願覩聞之久矣
然先達垂訓物為務豈守獨善忘其兼濟今欲從之

門而出履地而往使夫覩見之徒咸蒙福利王女聞
已宣告遠近是時人以心競灑掃衢路百千萬衆佇
望來儀爵頭藍子步自王宮至彼法林宴坐入定心
馳外境棲林則鳥鳥嚶轉臨池乃魚鱉誼聲情散心
亂失神廢定乃生忿恚即發惡願願我當求為暴惡
獸狸身鳥翼搏食生類身廣三千里兩翅各廣千五
百里投林噉諸羽族入流食波水生發願既已忿心
漸息勤求頃之復得本定不久命終生第一有天壽
八萬劫始來記之天壽畢已當果昔願得此弊身從
是流轉惡道末期出離

莫訶河東入大林野行百餘里至屈屈

居勿吒播陀

山

唐言

亦謂窣盧播陀山

唐言

高巖峭嶮極深豁洞

無涯山麓谿澗喬林羅谷岡岑嶺嶂繁草被巖峻起

三峯傍挺絕崿氣將天接形與雲同其後尊者大迦

葉波居中寂滅不敢指言故云尊者摩訶迦葉波者

聲聞弟子也得六神通具八解脫如來化緣斯異垂

將涅槃告迦葉波曰我於曠劫勤修苦行為諸衆生

求無上法昔所願期今已果滿我今將欲入大涅槃

以諸法藏囑累於汝住持宣布勿有失墜姨母所獻

金縷袈裟慈氏成佛留以傳付我遺法中諸修行者

若苾芻尼鄔波索迦唐言近事男舊曰伊蒲苾芻鄔

波斯迦唐言近事女舊優婆塞期皆先濟渡令離流轉

迦葉承旨住持正法結集既已至第二十年厭世無

常將入寂滅乃往鷄足山山陰而上屈槃取路至西

南岡山陞險阻崖徑槃薄乃以錫杖扣剖之如剖山

徑既開逐路而進槃紆曲折迴互針通至于山頂東

北面出既入三峯之中捧佛袈裟而立以願力故三

峯殿覆故今此山三春隆起當來慈氏世尊之興世

也三會說法之後餘有無量憍慢衆生將登此山至

迦葉所慈氏彈指山峯自開彼諸衆生既見迦葉更

增憍慢時大迦葉授衣致辭禮敬已畢身昇虛空示

諸神變化火焚身遂入寂滅時衆瞻仰憍慢心除因

而感悟皆證聖果故今山上建窣堵波靜夜遠望或

見明炬及有登山遂無所覩

鷄足山東北行百餘里至佛陀伐那山峯崖崇峻巉

岨陰嶙巖間石室佛嘗降止傍有磐石帝釋梵王摩

牛頭旃檀塗飾如來今其石上餘香郁烈五百羅漢

潛靈於此諸有感遇或得覩見時作沙彌之形入里

乞食或隱或顯靈竒之迹老難以述佛陀伐那山空

谷中東行三十餘里至洩移結瑟知林唐言林竹修

反移結瑟知林唐言林竹修

勁被山滿谷其先有婆羅門聞釋迦佛身長丈六常
懷疑惑未之信也乃以丈六竹杖欲量佛身恒於杖
端出過丈六如是增高莫能窮實遂投杖而去因植
根焉中有大窠堵波無憂王之建所也如來在昔於
此七日為諸天人現大神通說深妙法杖林中近有
鄔波索迦闍耶犀那者唐言勝軍西印度刹帝利種也志
尚夷簡情悅山林迹居幻境心遊真際幼内外典籍
窮究幽微辯論清高儀範閑雅諸沙門婆羅門外道
異學國王大臣長者豪在相趨通謁伏膺請益受業
門人十室而六年漸七十耽讀不倦余藝捐廢唯習

佛經策勵身心不捨晝夜印度之法香抹為塗作小
窠堵波高五六寸書寫經文以置其中謂之法舍利
也數漸盈積建大窠堵波摠聚於內常修供養故勝
軍之為業也口則宣說妙法導誘學人手乃作窠堵
波式桌勝福夜又經行禮誦宴坐思惟寢食不違晝
夜無怠年百歲矣志業不衰三十年間凡作七拘胝
唐言億法舍利窠堵波每滿一拘胝建大窠堵波而摠
置中歲修供養請諸僧衆法會稱慶其時神光燭曜靈
異昭彰自茲厥後時放光明
杖林西南十餘里大山陽有二溫泉其水甚熱在昔

如來化出此水於中浴焉今者尚存清流無減遠近
之人皆來就浴沉疴宿疾多有除差其傍則有窳堵
波如來經行之處也杖林東南行六七里至大山橫
嶺之前有石窳堵波昔如來兩三月為諸人天於此
說法時頻毗娑羅王欲來聽法乃疏山積石壘階以
進廣二十餘步長三四里

大山北三四里有孤山昔廣博仙人棲隱於此鑿崖
為室餘趾尚存傳教門人遺風猶扇孤山東北四五
里有小孤山山壁石室廣彙可坐千餘人矣如來在
昔於此三月說法石室上有大磐石帝釋梵王摩牛

頭旃檀塗餘佛身石上余香于今郁烈

石室西南隅有巖岫印度謂之阿素洛

舊曰阿修羅
又曰阿須倫

又曰阿蘇宮也往有好事者深閑咒術顧傳命侶十

此皆訛也有四人約契同志入此巖岫行三四十里廓然大明
乃見城邑臺觀皆是金銀瑠璃是人至已有諸少女
佇立門側歡喜迎接甚加禮遇於是漸進至內城門
有二婢使各捧金盤盛滿華香而來迎候謂諸人曰
宜就池浴塗冠香華已而後入斯為美矣唯彼術士
宜時速進余十三人遂即沐浴既入池已悅若有忘
乃坐稻田中去此之北平川中已三四十里矣

石空側有棧道廣十餘步長四五里昔頻毗娑羅王
將往佛所乃斬石通谷疏崖導川或壘石或鑿巖作
為階級以至佛所從此大山中東行六十餘里至矩
奢揭羅補羅城唐言上帝宮城摩揭陀國之正中
古先君王之所都多出勝上吉祥香第以故謂之上
第城也崇山四周以為外廓西通峽徑北闢山門東
西長南北狹周一百五十餘里內城餘址周三十餘
里羯尼迦樹遍諸蹊徑華含殊馥色爛黃金暮春之
月林皆金色
宮城北門外有窰堵波是提婆達多與未生怨王共

為親友乃放護財醉象欲害如來如來指端出五師
子醉象於馴伏而前

伏醉象東北有窰堵波是舍利子聞阿濕婆特苾芻
唐言馬勝說法證果之處初舍利子在家也高才雅量見

重當時門人學徒傳以受業此時將入王舍大城馬
勝苾芻亦方乞食時舍利子遙見馬勝謂門生曰被
來者甚庠序不證聖果豈斯謂寂宜少行待觀其進
趨馬勝苾芻已證羅漢心得自在容止和雅振錫來
儀舍利子曰長老善安樂耶師何人證何法若此之
悅豫乎馬勝謂曰爾不知耶淨飯王太子捨轉輪王

位悲愍六趣苦行六年證三菩提具一切智是吾師也
夫法者非有非空難用詮叙唯佛與佛乃能究述豈
伊愚昧所能詳議因為頌說稱讚佛法舍利子聞已
獲果證
舍利子證果北不遠有大深坑傍建窣堵波是室利
毘多唐言以火坑毒飯欲害佛處勝密者崇信外道
深著邪見諸梵志曰喬答摩國人尊敬遂令我徒無
所特賴汝今可請至家飯會門穿大坑滿中縱火棧
以朽木覆以燥上凡諸飯食皆雜毒藥若免火坑當
遭盡食勝密承命便設盡會城中之人皆知勝密於

世尊所起惡害心咸皆勸請願佛勿往世尊告白無
得懷憂如來之身物莫能害於是受請而往足履門
闌火坑成池清瀾澄鑿蓮華弥漫勝密見已憂惶無
措謂其徒曰以術免火尚有盡食世尊飯食已訖為
說妙法勝密聞已謝答歸依

勝密火坑東北山城之曲有窣堵波是時縛迦大鑿

舊曰耆

婆訛也於此為佛建說法堂周其壩垣種植華果餘

址蘗株尚有遺迹如來在世多於中止其傍復有縛
迦故宅余基舊井墟坎猶存宮城東北行十四五里
至姑栗陀羅矩吒山

唐言驚峯亦謂驚室

舊曰耆闍崛山訛也接北山之

陽孤標持起既棲驚鳥又類高臺空翠相映濃淡分
色如來御世垂五十年多居此山廣說妙法頻毗娑
羅王為聞法故興發人徒自山麓至峯岑跨谷陵巖
編石為階廣十餘步長五六里中路有二小窰堵波
一謂下乘即王至此徒行以進一謂退几即簡几夫
不令同住其山頂則東西長南北狹臨崖西垂有甄
精舍高廣奇制東闢其戶如來在昔多居說法今作
說法之像量等如來之身
精舍東有長石如來經行所履也傍有大石高丈四
五尺周三十餘步是提婆達多遥擲擊佛處也其南

崖下有窰堵波在昔如來於此說法華經精舍南山
崖側有大石室如來在昔於此入定
佛石室西北石室前有大盤石阿難為魔怖處也尊
者阿難於此入定魔王化作驚鳥於黑月夜分據其
大石奮翼驚鳴以怖尊者尊者是時驚懼無惜如來
鑿見申手安慰通過石壁摩阿難頂以大慈言而告
之曰魔所變化宣無怖懼阿難蒙慰身心安樂石上
鳥迹崖中通穴歲月雖久于今尚在精舍側有數石
室舍利子等諸大羅漢於此入定舍利子石室前有
一大井枯涸無水墟坎猶在精舍東北石澗中有大

盤石是如來曬袈裟之處衣文明徹皎如彫刻其傍石上有佛脚迹輪文雖暗規模可察北山頂有窳堵波是如來望摩揭陀城於此七日說法山城北門西有毗布羅山間之士俗曰山西南崖陰昔有五百溫泉今者數十而已然猶有冷有煖未盡溫也其泉源發雪山之南無熱惱池潛流至此水其清美味同本池流經五百枝小熱地獄火勢上炎致斯溫熱泉流之口並昏彫石或作師子曰象之首或作石筒懸流之道下乃編石為池諸方異域咸來此浴浴者宿疹多差溫泉左右諸窳堵波及清舍基址鱗次並是過

去四佛坐及經行遺迹之所此處既山水相帶仁智攸居隱淪之士蓋亦多矣溫泉西有卑尉羅石室世尊在昔恒居其中後壁洞穴是阿素洛宮也習定苾芻多居此室時出怪異龍蛇師子之形見之者心發狂亂然勝^斯地靈聖所止躡迹欽風忘其災禍近有苾芻戒行負潔心樂幽寂欲於此室匿迹習定或有諫曰勿往彼也彼多災異為害不少既難取定亦恐喪身宜鑒前事勿貽後悔苾芻曰不然我方志求佛果摧伏天魔若此之害夫何足言便即振錫而往室焉於是設壇場誦禁咒旬日之後穴出少女謂苾芻

曰尊者染衣守戒為含職歸依修慧習定作生靈苦
導而今居此驚懼我曹如來之教豈若是耶苾芻曰
我守淨戒導聖教也匿迹山谷遠誼雜也忽此見譏
其咎安在對曰尊者誦咒聲發火從外入燒我居室
苦我枝屬唯願悲愍勿復誦咒苾芻曰誦咒護身非
欲害物往者行人居此習定期於聖果以濟幽塗覩
怪驚懼喪棄身命汝之辜也其何辭乎

對曰罪障既重智慧斯淺自今已來屏居守分亦願
尊者勿誦神咒苾芻於是修定如初安靜無害毗布
羅山上有窣堵波昔者如來說法之處今有露形外

道多依此住修習苦行夙夜匪懈自且至昏旋轉觀
察

山城北門左南崖陰東行二三里至大石室昔提婆
達多於此入定

石室東不遠盤石上有班采狀血染傍建窣堵波是
習定苾芻自害證果之處昔有苾芻勤勵心身屏居
修定歲月逾遠不證聖果退而自咎竊復歎曰無學
之果終不時證有累之身徒生何益便就此石自刺
其頸是時即證阿羅漢果上昇虛空示現神變化火
焚身而入寂滅美其雅標建以記功苾芻證果東石

崖上有石窠堵波習定苾芻投崖證果之處昔在佛
世有一苾芻宴坐山林修證果定精勤已久不得果
證晝夜繼念無忘靜定如來知其根機將發也遂往
彼而成之自竹林園至山崖下彈指而召佇立以待
時此苾芻遙觀聖衆身意勇悅投崖而下猶其淨心
敬信佛語未至干地已獲果證世尊告曰宜知是時
即昇虛空示鬼神變用彰淨信故斯封記

山城北門行一里餘至迦蘭陀竹園今有精舍石基
甄室東開其戶如來在世多居此中說法開化導凡
極俗今作如來之像量等如來之身初此城中有大

長者迦蘭陀時稱豪貴以大竹園施諸外道及見如
來聞法淨信追惜竹園居彼異衆今天人師無以館
舍時諸神鬼感其誠心片逐外道而告之曰長者迦
蘭陀當以竹園起佛精舍汝宜速去得免危厄外道
憤恚含怒而去長者於此建立精舍功成事畢躬往
請佛如來是時遂受其施迦蘭陀竹園東有窠堵波
阿闍多設吐路王唐言未悉生舊曰之所建也如來
涅槃之後諸王共分舍利未生怨王得以持歸式遵
崇建而修供養無憂王之發信心也開取舍利建窠
堵波尚有遺餘時燭光景

未生怨王宰堵波側宰堵波有尊者阿難半身舍利
昔尊者將寂滅也去摩揭陀國趣吠舍釐城兩國交
爭欲興兵甲尊者傷愍遂分其身摩揭陀王奉歸供
養即斯勝地式修崇建其傍則有如來經行之處次
此不遠有宰堵波是舍利子及沒特伽羅子等安居
之所竹林園西南行五六里南山之陰大竹林中有
大石室是尊者摩訶迦葉波於此與九百九十九大
阿羅漢以如來涅槃後結集三藏前有故基未生怨
王為集法藏諸大羅漢建此堂宇初大迦葉宴坐山
林忽燭光明又覩地震曰是何祥變若此之異以天

眼觀見佛世尊於雙林間入般涅槃尋命徒屬趣拘
尸城路逢梵志手執天華迦葉問曰汝從何來知我
大師今在何處梵志對曰我適從彼拘尸城來見汝
大師已入涅槃天人大眾咸興供養我所持華自彼
得也迦葉聞已謂其徒曰慧日淪照世界暗冥苦導
遺棄眾生顛墜懈怠苾芻更相賀曰如來寂滅我曹
安樂若有所犯誰能訶制迦葉聞已深更感傷思集
法藏據教治犯遂至雙樹觀佛禮敬既而法王去世
人天無導諸大羅漢亦取滅度時大迦葉作是思惟
承順佛教宜集法藏於是登蘇迷盧山擊大捷槌唱

始是言今王舍城將有法事諸證果人宜時速集捷
槌聲中傳迦葉教遍至三千大千世界得神通者聞
皆集會是時迦葉告諸衆曰如來寂滅世界空虛當
集法藏用報佛恩今將集法矜從簡靜豈特群居不
成勝業其有具三明得六神通聞持不謬辯戈無礙
如斯上人可應結集自餘果學各歸其居於是得九
百九十九人除阿難在學地大迦葉召而謂曰汝未
盡漏宜出聖衆曰隨待如來多歷年所每有法議曾
未棄遺今將結集而見擯行法王寂滅失所依怙迦
葉告曰勿懷憂惱汝親侍佛誠復多聞然受惑未盡

習結未斷阿難辭屈而出至空寂處欲取無學勤求
不證既已疲怠便欲假寐未及伏枕遂證羅漢往結
集所叩門白至迦葉問曰汝結盡耶宜運神通非門
而入阿難承命從鑰隙入禮僧已畢退而復坐是時
安居初十五日也於是迦葉揚言曰念哉諦聽阿難
聞持如來稱讚集素咀羅纜羅曰修多藏優波釐持律
明究衆所知識集毗奈耶耶託也耶藏我迦葉波集
阿毗達磨藏兩三月盡集三藏訖以大迦葉僧中上
座因而謂之上座部焉
大迦葉波結集西北有窣堵波是阿難受僧訶責不

預結集至此宴坐證羅漢果證果之後方乃預焉阿
難證果西行二十餘里有窣堵波無憂王之所建也
大衆部結集之處諸學無學數百千人不預大迦葉
結集之衆而來至此更相謂曰如來在世同一師學
法王寂滅簡異我曹欲報佛恩當集法藏於是凡聖
咸曹愚智畢萃復集素咀纜藏毗柰耶藏阿毗達磨
藏雜集藏禁咒藏別為五藏而此結集凡聖同會因
而謂之大衆部
竹林精舍北行二百餘步至伽蘭陁池如來在世多
此說法水既清澄具八功德佛涅槃後枯涸無餘迦

蘭陁池西北行二里有窣堵波無憂王所建也高
六十餘尺傍有石柱刻記立窣堵波事高五十餘尺
上作象形

石柱東北不遠至曷羅闍嬉利呬城

唐言王舍外郭已壞

無復遺堵內城雖毀基趾猶峻周二十餘里面有一
門初頻毗娑羅王都在上茆宮城也編戶之家頻遭
火害一家縱逸四隣罹災防火不暇資產廢業衆庶
嗟怨不安其居王曰我以不德不民罹患修何福德
可以禳之群臣曰大王德化邕穆政教明察今茲編
民不謹致此火災宜制嚴科以清後犯若有火起窮

究先發罰其首惡遷之寒林寒林者棄屍之所俗謂
不祥之地人絕遊往之迹令遷於彼同夫棄屍既耻
陋居當自謹護王曰苦宜遍宣告居人頃之王宮中
先自失火謂諸臣曰我其遷矣乃命太子監攝留事
欲清國憲故遷居焉時吠舍釐王聞頻毗婆羅王野
處寒林整集戎旅欲襲不虞邊候以聞乃建城邑以
王先舍於此故稱王舍城也官屬士庶咸徙家焉或
云至未生怨王乃築此城未生怨太子既嗣王位因
遂都之建無憂王遷都波吒釐城以王舍城施婆羅
門故今城中無復凡民唯婆羅門戒千家耳

宮城西南隅有二小伽藍諸國客僧往來此止是佛

昔日說法之所次此西北有窣堵波殊底色唐言加星唐言

曰樹提長者本生故里

城南門外道左有窣堵波如來於此說法及度羅枯

羅從此北行三十餘里至那爛陀唐言施無狀僧伽藍聞

之耆舊曰此伽藍南菴沒羅林中有池其龍名那爛

陀傍建伽藍因取為稱從其實議是如來在昔修菩

薩行為大國王建都此地悲愍衆生好樂周給美其

德號施無狀由是伽藍因以為稱其地本菴沒羅園

五百商人以十億金錢買以施佛佛於此處三月說

法諸商人等亦證聖果佛涅槃後未久此國先王鑠
迦羅阿迭多唐言敬重一乘遵崇三寶式占福地建
此伽藍初興功也穿傷龍身時有菩占尼乾外道見
而記曰斯勝地也建立伽藍當必昌盛為五印度之
軌則踰千載而弥隆後進學人易以成業然多歐血
傷龍故也其子佛陀邈多王唐言繼體承統率遵勝
業次此之南又建伽藍咀他揭多邈多王唐言篤修
前緒次此之東又建伽藍婆羅阿迭多唐言王之嗣
位也次之東北又建伽藍功成事畢福會稱慶輸誠
幽顯延請凡聖具會也五印度僧方里雲集衆坐已

定二僧後至引上第三重閣或有問曰王將設會先
請凡聖大德何方最後而至曰我至那國也和上嬰
疥斂已方行受王遠請故來赴會聞者驚駭遽以白
王王心知聖也躬往問焉遲上重閣莫知所去王更
深信捨國出家出家既已位居僧未心常快快懷不
自安我昔為王尊居最上今者出家卑在衆未尋性
白僧自述情事於是衆僧和合今未受戒者以年齒
為次故此伽藍獨有斯制其王之子伐閣羅唐言嗣
位之後信心貞固復於此西建立伽藍其後中印度
王於此北復建大伽藍於是周垣峻峙同為一門既

歷代君主繼世興建窮諸剎誠壯觀也帝曰王本
伽藍者今置佛像衆中日差四十僧就此而食以報
施主之恩僧徒數千並俊戈高學也德重當時聲馳
異域者數百餘矣戒行清白律儀淳粹僧有嚴制衆
咸貞素印度諸國皆仰則焉請益談玄渴曰不足夙
夜驚誠少長相成其有不談三藏幽古者則形影自
愧矣故異域學人欲馳聲問咸來稽疑方流雅譽是
以竊名而遊咸得禮重殊方異域欲入談議閣詰難
多屈而還學深今古乃得入焉於是客遊後進詳論
藝能其退飛者固十七八矣二三博物衆中次詰莫

不挫其銳顏其名若其高才博物弘識多能明德哲
人聯暉繼軌至如護法護月振芳塵於遺教德慧堅
慧流雅譽於當時光友之清論勝友之高談智月則
風察明敏戒賢乃至德幽邃若此上人衆所知識德
隆光達學貫舊章述作論釋各十數部並咸流通見
珍當世伽藍四周聖迹百數舉其二三可略言矣
伽藍西不遠有精舍在昔如來三月止此為諸天人
廣說妙法次南百餘步小窰堵波遠方苾芻見佛處
昔有苾芻自遠方來至此遇見如來聖像內發敬心
五體投地即發願求輪王位如來見已告諸衆曰彼

苾芻者甚可愍惜福德深遠信心堅固若求佛果不久當證今其發願求轉輪王於當來世必受此報稱體投地下至金輪其中所有微塵之數一一塵是一輪王報也既耽世樂聖果斯遠其南則有觀自在菩薩立像或見執香鑪往佛精舍周旋右繞

觀自在菩薩南窰堵波中有如來三月之間剃剪之髮爪有嬰疾病旋繞多愈其西垣外池側窰堵波是外道執雀於此問佛死生之事次東南垣內五十餘步有奇樹高八九十尺其幹兩枝在昔如來嚼楊枝棄地因植根柢歲月雖久初無增減次東大精舍高

二百餘尺如來在昔於此四月說諸妙法次北百餘步精舍中有觀自在菩薩像淨心之徒興供養者所見不同莫定其所或立門側或出簷前諸國法俗咸來供養觀自在菩薩精舍北有大精舍高三百餘尺娑羅阿迭多王之所建也莊嚴度量及中佛像同菩提樹下大精舍其東北窰堵波在昔如來於此七日演說妙法西北則有過去四佛坐處其南鑰匙精舍戒日王之所建立功雖未畢然其圖量一十八而後成之次東二百餘步垣外有銅立佛像高八十餘尺重閣六層乃得彌覆昔滿曹王之所作也滿曹王銅

佛像北二三里甄精舍中有多羅菩薩像其量既高其靈甚察每歲元日盛興供養隣境國王大臣豪族賈妙香華持寶幡蓋金石遍奏絲竹相和七日之中建斯法會其垣南門內有大井昔佛在世有大商侶熱渴逼迫來至佛所世尊指其地以可得水商主乃以車軸築地地既為陷水遂泉湧飲已聞法皆悟聖果伽藍西南行八九里至拘理迦邑中有窣堵波無憂王之所建也是尊者沒特伽羅子本生故里傍有窣堵波尊者於此入無餘涅槃其中則有遺身舍利尊者大婆羅門種與舍利子少為親友舍利子以戈

明見貴尊者以精鑿延譽才智相比動止必俱結要終始契同去就相與厭俗共求捨家遂師刪闍耶焉舍利子遇馬勝阿羅漢聞法悟聖還為尊者重述聞而悟法遂證初果與其徒二百五十人俱到佛所世尊遙見指告衆曰彼來者我弟子中神足第一既至佛所請入法中世尊告曰善來苾芻淨修梵行得離苦際聞是語時髮髻落俗裳變戒品清淨威儀調順經七日結漏盡證羅漢果得神通力沒特伽羅子故里東行三四里有窣堵波頻毗娑羅王迎見佛處如來初證佛果知摩揭陀國人心渴仰受頻毗娑羅王

請於晨朝時著衣持鉢與千苾芻左右圍繞皆是耆
舊螺髻梵志慕法染衣前後翼從入王舍城時帝釋
天王變身為摩那婆首冠螺髻左手執金瓶右手持
寶杖足蹈空虛離地四指在大眾中前導佛路時摩
揭陁國頻毗娑羅王與其國內諸婆羅門長者居士
百千萬眾前後導從出王舍城奉迎聖眾頻毗娑羅
王迎佛東南行二十餘里至迦羅臂拏迦邑中有窣
堵波無憂之所建也是尊者舍利子本生故里井
今尚在傍有窣堵波尊者於此寂滅其中則有遺身
舍利尊者大婆羅門種其父高戈博識深鑒精微凡

諸典籍莫不究習其妻感夢具告夫曰吾昨霄寢夢
感異人身被鎧甲手執金剛摧破諸山退立一山之
下夫曰夢甚善汝當生男達學貫世摧諸論師破其
宗致唯不如一人為作弟子果而有娘母忽聰明高
論劇談言無屈滯尊者年始八歲名擅四方其性淳
質其心慈悲朽壞結縛成就智慧與沒伽特羅子少
而相友深厭塵俗未有所歸於是與沒特伽羅子於
珊闍耶外道所而修習焉乃相謂曰斯非究竟之理
未能窮苦際也各求明道先嘗甘露必同其味特大
阿羅漢馬勝執持應器入城乞食舍利子見其威儀

閑雅即而問曰汝師是誰曰釋種太子狀世出家成
等正覺是我師也舍利子曰所說何法可得聞乎曰
我初受教未達深義舍利子曰願說所聞馬勝乃隨
宜演說舍利聞已即證初果遂與其徒二百五十人
往詣佛所世尊遙見指告衆曰我弟子中智慧第一
至已頂禮願從佛法世尊告曰善來苾芻聞是語時
戒器具足過半日後聞佛為長爪梵志說法聞餘論
而感悟遂證羅漢之果其後阿難承佛告寂滅期展
轉相語各懷悲感舍利子深增戀仰不忍見佛入般
涅槃遂請世尊先入寂滅世尊告曰宜知是時告謝

門人至本生里侍者沙弥通告城邑未生怨王及其
國人莫不風馳皆悉雲會舍利子廣為說法聞已而
去於後夜分正意擊心入滅盡定從定起已而寂滅
焉迦羅臂拏迦邑東南四五里有窣堵波是尊者舍
利子門人入涅槃處或曰迦葉波佛在世時有三拘
胝拘矩者唐言億大阿羅漢同於此地無餘寂滅舍利子門
人窣堵波東行三十餘里至因陀羅勢羅窣訶山唐言
唐言其山巖谷杳冥華林翳爵嶺有兩峯吸然特起
西峯南巖間有大石室廣而不高昔如來常於中止
時天帝釋以四十二疑事畫石請問佛為演釋其迹

猶在今作此像擬昔聖儀入中禮敬者莫不肅然敬
懼山嶺上有過去四佛坐及經行遺迹之所東峯上
有加藍聞諸士俗曰其中僧衆或於夜分望見西峯
石室佛像前有燈炬常為照燭因陀羅勢羅窣訶
山東峯伽藍前有窣堵波謂宜許贈娑唐言昔此伽
藍習翫小乘小乘漸教也故開三淨之食而此伽藍
遵而不墜其後三淨求不時獲有苾芻經行忽見群
鴈飛翔戲言曰今日衆僧中食不充摩訶薩埵宜知
是時言聲未絕一鴈退飛當其僧前投身自殞苾芻
見已具白衆僧聞者悲咸相謂曰如來設法導誘隨

機我等守愚導行漸教大乘者正理也宜改先執於
從聖旨此鴈垂誠為誠明導宜旌厚德傳說終古於
是建窣堵波式昭遺烈以彼死鴈瘞其下焉

因陀羅勢羅窣訶山東北行百五六十里至迦布德

迦唐言

迦唐言加藍僧徒二百餘人學說一切有部伽藍東

有窣堵波無憂王之所建也昔佛於此為諸大衆一
宿說法佛說法時有羅者於此林中網捕羽族經日
不獲遂作是言我惟薄福恒為弊事來至

佛所揚言唱曰今日如來於此說法今我網捕都魚
所得妻孥飢餓其計安出如來告曰汝應蘊火嘗與

汝食如來是時化作大鵠投火而死羅者持歸妻孥
共食其後重往佛所如來方便攝化羅者聞法悔過
自斯捨家修學便證聖果因名所建為鵠伽藍
迦布德迦藍南二三里至孤山甚崇峻樹林爵茂名
華清流被崖注壑上多精舍靈廟頗極剝削之工正
中精舍有觀自在菩薩像軀量雖小威神感肅手執
蓮華頂戴佛像常有數人斷食要心求見菩薩七日
二七日乃至一月其有感者見觀自在菩薩妙相莊
嚴威光赫弈從像中出慰喻其人昔南海僧伽羅國
王清且以鏡照面不見其身乃覩瞻部洲摩揭陀國

多羅林中小山上有此菩薩像王深感慶圖以營求
既至此山寔唯肖似因建精舍興諸供養自後諸王
尚想遺風遂於其側建立精舍靈廟香華伎樂供養
不絕

孤山觀自在菩薩像東南行四十餘里至一伽藍僧
徒五十餘人並學小乘法教伽藍前有大宰堵波多
有靈異佛昔於此為梵天王等七日說法其側則有
過去三佛座及經行遺迹之所伽藍東北行七十餘
里宛伽河南至大聚落人民殷盛有數天祠並窮雕
飾東南不遠有宰堵波佛昔於此一宿說法從此、

東入山林中行百餘里至洛般膩羅聚落伽藍前有
大宰堵波無憂王之所建佛昔於此三月說法此北
二三百里有大池周三十餘里四色蓮花四時開發從
此東入大山林中行二百餘里至伊爛拏鉢代多國
中即大宰堵波無憂王之所建佛昔於此三月說法此北
度境大宰堵波無憂王之所建佛昔於此三月說法此北
上蘇沒反汲音急引傍徨下音皇反蹄慟音毫下
下音覩反汲音急引傍徨下音皇反蹄慟音毫下
大宰堵波無憂王之所建佛昔於此三月說法此北
也哭林藪無水日叟澤維繫下知立反廐音教養象
亦亦詎音乍宴坐反於見匿迹下尼力反藏簡擢音下
癡也淑慎也上慎音孰也善詭過委反怡神反悅也暇景
濁也淑慎也上慎音孰也善詭過委反怡神反悅也暇景
出也淑慎也上慎音孰也善詭過委反怡神反悅也暇景
上胡罵反嚶嚶轉反上一耕鳥聲也知變狸狐之反搏食音上
博胡罵反嚶嚶轉反上一耕鳥聲也知變狸狐之反搏食音上

博也兩翅反下施智弊反毗發樓反必个窶反其主慈峭上即
捉也兩翅反下施智弊反毗發樓反必个窶反其主慈峭上即
舉戀也下七笑反深窟反下乎各涯音宜山麓山下音鹿
險峭也亦作峭反深窟反下乎各涯音宜山麓山下音鹿
林謂谿澗字上溪喬木反上巨嬌固岑山上音剛下助響反
之谿澗字上溪喬木反上巨嬌固岑山上音剛下助響反
巖峻下高峻也巖挺出頂反也崢嶸反也崢嶸反也崢嶸反也
反下楚但鄔波反古反一山澄山下都鄧反崖經山上魚皆反
反亦作芻鄔波反古反一山澄山下都鄧反崖經山上魚皆反
古定反錫杖擊下先扣也苦候反擊足口噉岬下上語偃反
路也錫杖擊下先扣也苦候反擊足口噉岬下上語偃反
如重嶺也嶷嶷山隱隣二音郁烈上於六反威貞曳瑟上
結反又羊世修勁下居政反修犀那上音儀範下音
反下音虱世修勁下居政反修犀那上音儀範下音
則也伏鷹身下於陵反爾雅伏業也膺捐廢上音奇也緣
策勵上楚青反下強也寢食反上七也錦不遑暇下音皇拘脰

也遲上上去聲快快於向反峻峙上直里反 | 高立居綺反 | 削劓居綺反 | 挫銳上則反 | 馮粹下羊歲反 | 夙夜音上 | 宿早詰難 | 幽邃反下 | 聃下貪反 | 頽反徒回 | 也連音軌 | 則也幽邃 | 遂反貪 | 嚼反約 | 根本音帝 | 銖上音偷 | 胃上直反 | 逝音第更 | 迫上彼力反 | 珊閣下音蘇 | 拏上尼反 | 鎧甲改反 | 有下音伯 | 劇談反上 | 名擅下時反 | 窶主反 | 杳冥上煙反 | 貌之深遠 | 翁上烏孔反 | 木繁音翁 | 吸上莫反 | 亘波上古反 | 飛翔下音殪 | 旌音精 | 瘞於例反 | 壑谷也 | 赫上許客反 | 肖上音笑 | 殒伽反 | 壑谷也 | 案達羅國

大唐西域記卷第十

三藏法師

玄奘奉

詔譯

伊爛拏鉢伐多國

彈伐國

羯朱盟祇羅國

本那伐彈那國

迦摩縷波國

三摩咀吒國

耽摩栗底國

羯羅拏蘇伐刺那國

烏茶國

恭御陀國

羯鉢助靺伽國

憍薩羅國

案達羅國

馱那羯磔迦國

珠利那國

達羅毗茶國

秣羅矩吒國

伊爛拏鉢伐多國周三十餘里國大都城北路苑伽
河周二十餘里稼穡滋植華果具繁氣序和暢風俗
淳質伽藍十餘所僧徒四千餘人多學小乘正量部
法天祠二十餘所異道雜居近有隣王廢其國君以
大都城持施衆僧於此城中建二伽藍各減千僧並
學小乘教說一切有部

大城側臨苑伽河有伊爛拏山含吐煙霞蔽虧日月
古今仙聖繼踵棲神今有天祠尚遵遺則在昔如來

亦嘗居此為諸天人廣說妙法大城南有窣堵波如
來於此三月說法其傍則有過去三佛坐及經行遺
迹之所

三佛經行西不遠有窣堵波是室縷多頻設底拘肱

唐言閻二百億舊譯曰億耳謬也

苾芻生處昔此城有長者豪貴巨

富脫有繼嗣時有報者輒賜金錢二百億因名其子
聞二百億泊乎成立未曾履地故其足跣毛長尺餘
光閏細軟色若黃金珍愛此兒備諸玩好自其居家
以至雪山亭傳連隅僮僕交路凡須妙藥迺相告語
轉而以授曾不踰時其豪富如此世尊知其善根將

發也命沒特伽羅子而往化焉既至門下莫由自通
長者家祠日天每晨朝時東向以拜是時尊者以神
通力從日輪中降立於前長者子疑日天也因施香
飯而歸其飯香氣遍王舍城時頻毗娑羅王駭其異
馥命使歷問乃竹^林精舍沒特伽羅子自長者家持
來因知長者子有此奇異乃使召焉長者承命思何
安步泛舟鼓棹有風波之危乘車馭象懼躓蹶之患
於是自其居家至王舍城鑿渠通漕流滿芥子御舟
安止長絙以引至王舍城先禮世尊世尊告曰頻毗
娑羅王命使召汝無過欲見足下毛耳王欲觀者宜

結跏坐伸脚向王國法當死長者子受佛誨而往引
入廷謁王欲視毛乃跏趺坐王善其有禮特深珍受
亦既得歸還至佛所如來是時說法誨喻聞而感悟
遂即出家於是精勤修習思求果證經行不捨足遂
流血世尊告曰汝善男子在家之時知鼓琴耶曰知
若然者以此為喻絃急則聲不合韻絃緩則調不和
雅非急非緩其聲乃和夫修行者亦然急則身疲怠
緩則情舒志逸承佛指教奉以周族如是不久便獲
果證

國西界旻伽河南至小孤山重巘巒峯昔佛於此三

月安居降薄句羅藥又山東南巖下大石上有佛坐
跡入石寸餘長五尺二寸廣二尺一寸其上則建窣
堵波焉次南石上則有佛置拈雅迦即深頰也舊曰
跡深寸餘作八出華文佛坐跡東南不遠有薄句羅
藥又腳跡長尺五六寸廣七八寸深減二寸藥又跡
後有石佛坐像高六七尺次西不遠有佛經行之處
其山頂上有藥叉故室次北有佛足跡長尺有八寸
廣於餘六寸深可半寸其跡上有窣堵波如來昔日
降伏藥叉令不殺人食肉敬受佛戒後得生天此西
有溫泉六七所其水極熱國南界大山林中多諸野

象其形偉大從此順苑伽河南岸東行三百餘里至

瞻波國

中即
度境

瞻波國周四千餘里國大都會城北背苑伽河周四十
餘里土地墊濕稼穡滋盛氣序濕暑風俗淳質伽藍
數十所多有傾毀僧徒二百餘人習小乘教天祠二
十餘所異道雜居

都城壘輒其高數丈基趾崇峻却敵高險在昔劫初
人物伊始野居穴處未知宮室後有天女降迹人中
遊苑伽河濯流自媚感靈有娠生四子焉分瞻部洲
各擅區宇建都築邑封堽畫界此則一子之國都瞻

部洲諸城之始也城東百四五十里苑伽河南水環
孤嶼崖巘崇峻上有天祠神靈感鑿崖為室引流
成沼華林奇樹巨石危峯仁智所居觀者忘返國南
境山林中野象猛獸群遊千數自此東行四百餘里
至羯朱盟祇羅國彼俗或謂羯蛄揭
羯朱盟祇羅國周二千餘里土地泉濕稼穡豐盛氣
序溫風俗順敦尚高才崇貴學藝伽藍六七所僧徒
三百餘人天祠十所異道雜居自數百年王族絕嗣
役屬隣國所以城郭丘墟多居村邑故戒日王遊東
印度於此築宮理諸國務至則葺第為宇去則縱火

焚燒國南境多野象北境去苑伽河不遠有大高臺
壘孰石而以建焉基趾廣峙刻彫奇製周其方面鏤
衆聖像佛及天形區別而作自此東渡苑伽河行六
百餘里至奔那伐彈那國中印
奔那伐彈那國周四千餘里國大都城周三十餘里
居人殷盛池館華林往往相間土地畢濕稼穡滋茂
般揀娑菓既多且貴其菓大如冬瓜熟則黃赤剖之
中有數十小菓大如雛卵又更破之其汁黃赤其味
甘美或在樹枝如衆菓之結實或在樹根若伏苓之
在土氣序調暢風俗好學伽藍二十餘所僧徒三千

餘人大小二乘兼功綜習天祠百所異道雜居露形
尼乾寔繁其黨

城西二十餘里有跋始婆僧伽藍庭宇顯敞臺閣崇
高僧徒七百餘人並學大乘教法東印度境碩學名
僧多在於此其側不遠有宰堵波無憂王之所建也
昔者如來三月在此為諸天人說法之處或至齋日
時燭光明其側則有四佛坐及經行遺跡之所去此
不遠復有精舍中作觀自在菩薩像神鑿無隱靈應
有徵遠近之人絕粒祈請自此東行九百餘里渡大
河至迦摩縷波國東印度境

迦摩縷波國周萬餘里國大都城周三十餘里土地
泉濕稼穡時播般揀娑菓那羅雞羅菓其樹雖多弥
復珍貴河流湖陂交帶城邑氣序和暢風俗淳質人
形卑小容貌黠黑語言少異中印度性甚獷暴志存
強學宗事天神不信佛法故自佛興以迄于今尚未
建立伽藍招集僧侶其有淨信之徒但竊念而已天
祠數百異道數萬

今王本那羅延天之作胤婆羅門之種也字婆塞羯

羅伐摩

唐言

号拘摩羅

唐言

自據壇土弄葉君臨逮

於今王歷千世矣君上好學衆庶從化遠方高才慕

義客遊雖不溥信佛法然敬高學沙門初聞有至那
國沙門在摩揭陀那爛陀僧伽藍自遠方來學佛深
法殷勤往復者再三未從來命時尼羅跋陀羅論師
曰欲報佛恩當弘正法子其行矣勿憚遠涉拘摩羅
王世宗外道今請沙門斯善事也因茲改轍福利弘
遠于昔起大心發弘誓願孤遊異域遺身求法普濟
含靈豈徒鄉國宜忘得喪勿拘榮辱宣揚聖教開導
群迷先物後身忘名弘法於是辭不獲免遂與使偕
行而會見焉拘摩羅王曰雖則不戈常慕高學聞各
雅尚敢事延請曰寡能福智猥蒙流聽拘摩羅王曰

善哉慕法好學願身若浮踰越重險遠遊異域斯則
王化所由國風尚學令印度諸國多有歌頌摩訶至
那國

秦王破陣樂者聞之久矣豈大德之鄉國耶曰然此
歌者美我君之德也拘摩羅王曰不意大德是此國
人常慕風化望東已久山川道阻無由自致曰我大
唐聖德遠洽仁化遐被殊俗異域拜闕稱巨者衆矣
拘摩羅王曰覆載若斯心異朝貢今戒日王在羯朱
唄祇羅國將設大施崇樹福慧五印度沙門婆羅門
有學業者莫不召集今遣使來請願與同行於是遂

往焉此國東山阜連接無大國都境接西南夷故其
人類蠻獠矣詳問土俗可兩月行入蜀西南之境然
山川險阻障氣氛沴毒蛇毒草為害滋甚國之東南
野象群暴故此國中象軍特盛從此南行千二三百
里至三摩咀吒國東印
度境三摩咀吒國周三千餘里濱
近大海地遂卑濕國大都城周二十餘里稼穡滋植
華菓繁茂氣摩和風俗順人性剛烈形卑色黑好學
勤勵邪正兼信伽藍三十餘所僧徒二千餘人並皆
遵習上座部學天祠百所異道雜居露形尼乾具徒
特盛去城不遠有窄堵波無憂王之所建也昔者如

來為諸天人於此七日說深妙法傍有四佛坐及經
行遺迹之所去此不遠伽藍中有青玉佛像其高八
尺相好圓備靈應特効從此東北大海濱山谷中有
室利差咀羅國次東南大海隅有迦摩浪迦國次東
有墮羅鉢底國次東有伊賞那補羅國次東有摩訶
瞻彼國即此云林邑是也次西南有閻摩那洲國凡
此六國山川道阻不入其境然風俗壤界聲問可知
自三摩咀吒國西行九百餘里至耽摩栗底國東印
度境
耽摩栗底國周千四五百里國大都城周十餘里濱
近海陸土地卑濕稼穡時播華果茂盛氣序溫暑風

俗躁烈人性剛勇邪正兼信伽藍十餘所僧衆千餘
人天祠五十餘所異道雜居國濱海隅水陸交會奇
珍異寶多聚此國故其國人大括殷富城側宰堵波
無憂王所建也其傍則有過去四佛坐及經行遺迹
之所自此西北行七百餘里至羯羅拏蘇伐剌那國

東即
度境

羯羅拏蘇伐剌那國周四千四五百里國大都城周
二十餘里居人殷盛家室富饒土地卑濕稼穡時播
衆華滋茂弥異繁植氣序調暢風俗和好尚學藝邪
正兼信伽藍十餘所僧徒二千餘人習學小乘正量

部法天祠五十餘所異道寔多別有三伽藍不食乳
酪遵提婆達多遺訓也

大城側有絡多未知僧伽藍

唐言
赤塗

庭宇顯敞臺閣崇

峻國中高戈達學聽敏有聞者咸集其中警誡相成
琢磨道德初此國未信佛法時南印度有一外道腹
銅銅鑠首戴明炬杖策高步來入此城振繫論鼓求
欲談議或者問曰首腹何異曰吾學藝多能恐腹折
裂悲諸愚闇所以持照時經旬日入無問者詢訪髦
彥莫有是人王曰合境之內豈無明哲容難不酬為
國深耻宜更營求訪諸幽隱或曰大林中有異人其

自稱曰沙門強學是務今屏居幽寂久矣于茲非夫
體法合德何能若此者乎王聞之已躬往請焉沙門
對曰我南印度人也客遊止此學業庸淺恐黷所聞
敢承來旨不復固辭論議無負請建伽藍招集僧徒
光讚佛法王曰敬聞不敢忘德沙門受請往赴論場
外道於是誦其宗致三萬餘言其義遠其文約苞含
各相網羅視聽沙門一聞究覽辭義無謬以數百言
辨而釋之因問宗致外道辭窮理屈杜口不酬既折
其名負耻而退王深敬德建此伽藍自時厥後方弘
法教伽藍側不遠有窣堵波無憂王所建也在昔如

來於此七日說法開導其側精舍過去四佛坐及經
行遺迹之所有數窣堵波並是如來說經法之處無
憂王之所建也從此西南行七百餘里至烏荼國

東印

度境

烏荼國周七千餘里國大都城周二十餘里土地膏
腴穀稼茂盛凡諸果實頗大諸國異草名華難以稱
述氣序溫暑風俗獷烈人貌魁梧客色蜃黠言辭風
調異中印度好學不倦多信佛法伽藍百餘所僧徒
萬餘人並皆習學大乘法教天祠五十所異道雜居
諸窣堵波凡十餘所並是如來說法之處無憂王之

所建也

國西南境大山中有補澀波祇釐僧伽藍其石窣堵波極多靈異或至齋日時燭光明故諸淨信遠近咸會持妙華蓋競修供養承露槃下覆鉢勢上以華蓋等置之便住若磁石之吸針也此西北山伽藍中有窣堵波所異同前此二窣堵波者神鬼所建也靈竒若斯

國東南境臨大海濱有折利咀羅城唐言發行周二十餘里入海商人遠方旅客往來中止之路也其城堅峻多諸竒寶城外鱗次有五伽藍臺閣崇高尊像工麗

南去僧伽羅國二萬餘里靜夜遥望見彼國佛牙窣堵波上寶珠光明離離然如明炬之懸燭也自此西

南大林中行千二百餘里至恭御陀國東即度境

恭御陀國周千餘里國大都城周二十餘里濱近海

隅山阜隱軫土地熱濕稼穡時播氣序温暑風俗勇

烈其形偉其貌黑粗有禮義不甚欺詐至於文字同

中印度語言風調頗有異焉崇敬外道不信佛法天

祠百餘所異道萬餘人國境之內數十小城接山嶺

據海交城既堅峻兵又敢勇威雄隣境逐無強敵國

臨海濱多有竒寶螺貝珠璣斯為貨用出大青象超

乘致遠從此西南入大荒野深林巨木干霄蔽日行
千四五百里至羯鉢反力加國南即

羯鉢加國周五千餘里國大都城周二十餘里稼穡
時播華果具繁林藪聯綿動數百里出青野象隣國
所竒氣序暑熱風俗躁異性多狷獷志存信義語言
輕捷音調質正辭旨風則頗與中印度異焉少信正
法多遵外道伽藍十餘所僧徒五百餘人習學大乘
上座部法天祠百餘所異道甚衆多是尼乾之徒也
羯鉢加國在昔之時氓俗殷盛肩摩轂擊舉袂成帷
有五通仙棲巖養素人或凌觸退失神通以惡咒術

殘害國人少長無遺賢愚俱喪人煙斷絕多歷年所
頗漸遷居猶未充實故今此國人口尚少

城南不遠有窰堵波高百餘尺無憂王之所建也傍
有過去四佛坐及經行遺迹之所國境北乘大

山嶺上有石窰堵波高百餘尺是劫初時人壽無
量歲有獨覺於此入寂滅焉自此西北山林中行千
八百餘里至憍薩羅國中即

憍薩羅國周六千餘里山嶺周境林藪連接國大都
城周四十餘里土壤膏腴地利滋盛邑里相望人戶
殷實其形偉其色黑風俗剛猛人性勇烈邪正兼信

學藝高明王利帝利也崇敬佛法仁慈深遠伽藍百
餘所僧徒減萬人並皆習學大乘法教天祠七十餘
所異道雜居城南不遠有故伽藍傍有窰堵波無憂
王之所建也昔者如來曾於此處現大神通摧伏外
道後龍猛菩薩止此伽藍時此國王号娑多訶
唐言
引珍敬龍猛周衛門廬時提婆菩薩自執師子國來
求論議謂門者曰幸為通謁時門者遂為入白馬龍
猛雅知其名盛滿鉢水命弟子曰汝持是水示彼提
婆提婆見水默而投針弟子持鉢懷疑而返
龍猛曰彼何辭乎對曰默無所說但投針於水而已

龍猛曰智矣哉若人也知幾其神察微 聖威德若
此宜速命入對曰何謂也無言妙辨斯之是歟曰夫
水也者隨器方圓逐物清濁弥漫無間澄湛莫測滿
而示之比我學之智周也被乃投針遂窮其極此非
常人宜速召進而龍猛風範凜然肅物言談者皆伏
抑首提婆素拖風徽久希請益方欲受業先騁機神
雅懼威嚴昇堂僻坐談玄求日辨義清高龍猛曰後
學冠世妙辨光前我惟衰耄遇斯俊彥誠乃馬瓶有
寄傳燈不絕法教弘揚伊人是賴幸能前席雅談玄
奧提婆聞命心獨自負將開義府先遊辨國提振辭

端仰視質義忽覩威顏忘言杜口避生引責遂請受業龍猛曰復坐今將授子至真妙理法王誠教提婆五體投地一心歸命曰而今而後敢聞命矣龍猛菩薩善閑藥術餐餌養生壽年數百志貌不衰引正王既得妙藥壽亦數百王有稚子謂其母曰如我何時得嗣王位母曰以今觀之未有期也父王年壽數已百歲子孫老終者蓋亦多矣斯皆龍猛福力所加藥術所致菩薩寂滅王必但落夫龍猛菩薩智慧弘遠慈悲深厚周給群有身命若遺汝宜往彼試從乞頭若遂此志當果所願王子恭承母命來至伽藍門者

驚懼故得入焉時龍猛菩薩方讚誦經行忽見王子忙然謂曰今夕何夕降趾僧坊若危若懼疾驅來至對曰我承慈母餘論語及行捨之士以為舍生寶命經誥格言未有輕捨報身施諸求欲我慈母曰不然十方善逝三世如來在昔發心逮乎證果勤求佛道修習戒忍或投身針獸或割肌救鵠月光王施娑羅門頭慈力王飲餓藥叉血諸若此類尤難備舉求之先覺何代無人今龍猛菩薩篤斯高志我有所求人頭為用招募累歲未之有捨欲行暴劫殺則罪累尤多虐害無辜穢德彰顯惟菩薩修習聖道遠斯佛果

慈惠有識慧及無邊輕生若浮賤身如朽不違本願
垂允所求龍猛曰俞誠哉是言也我求佛聖果我學
佛能捨是身如響是身如泡流轉四生徃來六趣宿
契弘誓不違物欲然王子有一不可者其將若何我
身既終汝父亦喪顧斯為意誰能濟之龍猛徘徊顧
視求所絕命以乾茅葉自刎其頸若利劍斷害身首
異處王子見已驚奔而去門者上白具陳始末王聞
哀感果亦命終國西南三百餘里跋羅末羅耆釐
山唐言岷然特起峯巖峭險既無崖谷宛如全石引
正王為龍猛菩薩鑿此山中建立伽藍去山十數里

鑿開孔道當其山下仰鑿疏石其中則長廊步擔崇
臺重閣閣有五層層有四院並建精舍各鑄金像量
等佛身妙窮工思自餘莊嚴唯飾金寶從山高峯臨
注飛泉周流重閣交帶廊廡踈寮外穴明燭中宇初
引引正王建此伽藍也人力疲竭府庫空虛功猶未
半心甚憂感龍猛謂曰大王何故若有憂負王曰輒
運大心敢樹勝福期之永固待至慈氏功績未成財
用已竭每懷此恨坐而待旦龍猛曰勿憂崇福勝善
其利不窮有興弘願無憂不濟今日還宮當極歡樂
後晨出遊歷覽山野已而至此平議營建王既受誨

奉以周旋龍猛菩薩以神妙藥滴諸大石並反為金
王遊見金身口相賀迴駕至龍猛所曰今日畋遊神
鬼所惑山林之中時見金聚龍猛曰非鬼惑也至城
所感故有此金宜時取用濟成勝業遂以營建功畢
有餘於是五層之中各鑄四大金像餘尚盈積充諸
帑藏招集千層居之禮誦龍猛菩薩以釋迦佛所宣
教法及諸菩薩所演述論鳩集部別藏在其中故上
第一層唯置佛像及諸經論下第五層居止淨人資
產什物中間三層僧徒諸舍聞諸先志曰引王營建
已畢計工人所食鹽價用九拘胝唐言億者金錢其後

僧徒忿諍就王平議時諸淨人更相謂曰僧徒諍起
言議相乖凶人伺隙毀壞伽藍於是重閣反拒以擯
僧徒自爾已來無復僧衆遠囑山巖莫知門徑時引
善醫方者入中療疾蒙面入出不識其路從此大林
中南行九百餘里至案達羅國南印度境
案達羅國周三千餘里國大都城周二十餘里号瓶
耆羅土地良沃稼穡豐盛氣序温暑風俗猛暴語言
辭調異中印度至於文字軌則大同伽藍二十餘所
僧徒三千餘人天祠三十餘所異道寔多瓶耆羅城
側不遠有大伽藍重閣層臺製窮剝剝佛像聖容麗

極工思伽藍前有石窣堵波高數百尺並阿折羅唐
行所阿羅漢之所建也所行羅漢伽藍西南不遠有窣
堵波無憂王之所建也如來在昔於此說法現大神
通度無量衆

所行羅漢伽藍西南行二十餘里至孤山山嶺有石
窣堵波陳那唐言菩薩於此作因明論陳那菩薩者
佛去世後承風染衣智願廣大慧力深固愍世無依
思弘聖教以為因明之論言深理廣學者虛功難以
成業乃匿迹幽巖棲神寂定觀述作之利害審文義
之繁約是時崖谷震響煙雲及采山神捧菩薩高數

百尺唱如是言昔佛世尊善權導物以慈悲心說因
明論綜括妙理深究微言如來寂滅大義泯絕今者
陳那菩薩福智悠遠深達聖旨因明之論重弘茲日
菩薩乃放大光明照燭幽昧時此國王深生尊敬見
此光明相疑入金剛定因請菩薩證無生果陳那曰
吾入定觀察欲釋深經心期正覺非願無生果也王
曰無生之果衆聖攸仰斷三界欲洞三明智斯盛事
也願疾證之陳那是時心悅王請方欲證受無學聖
果時妙吉祥菩薩知而惜焉欲相驚誠乃彈指悟之
而告曰惜哉如何捨廣大心為狹劣志從獨善之懷

棄兼濟之願欲為善利當廣傳說慈氏菩薩所製瑜
伽師地論導誘後學為利甚大陳那菩薩敬受指誨
奉以周旋於是覃思沉研廣因明論猶恐學者懼其
文微辭約也乃舉其大義綜其微言作因門論以導
後進自茲已後宣暢瑜伽盛業門人有知當世從此
林野中南行千餘里至馱那羯磔迦國亦謂大安達
暹國南印度境
馱那羯磔迦國周六千餘里國大都城周四十餘里
土地膏腴稼穡殷盛荒野多邑居少氣序溫暑人貌
黧黑性猛烈好學藝伽藍鱗次荒蕪已甚存者二十

餘所僧徒千餘人並多習學大眾部法天祠百餘所
異道寔多

城東瓠山有弗波執羅

唐言

僧伽藍城西據山有阿

伐羅執羅

唐言

僧伽藍此國先王為佛建焉真川通

徑疏崖峙閣長廊步簷枕巖接岫靈神警衛聖賢遊
息自佛寂滅千年之內每歲有千凡夫僧同入安居
罷安居日皆證羅漢以神通力凌虛而去千年之後
凡聖居同自百餘年無復僧侶而山神易形或作犵
狼或為猿狖驚恐行人以故空荒闐無僧衆城南不
遠有大山巖波毗伏伽唐言論師住阿素洛宮待見

慈氏菩薩成佛之處論師雅量弘遠至德深遠外示
僧法之服內弘龍猛之學聞摩揭陀國護法菩薩宣
揚法教學徒數千有懷談議杖錫而往至波吒釐城
知護法菩薩在菩提樹論師乃命門人曰汝行詣菩
提樹護法菩薩所如我辭曰菩薩宣揚遺教導誘迷
徒仰德虛心為日已久然以宿願未果遂乖禮謁菩
提樹者誓不空見見當有證稱天人師護法菩薩謂
其使曰人世如幻身命若浮渴曰勤誠未遑談議人
信往復意不會見論師既還本土靜而思曰非慈氏
成佛誰決我疑於觀自在菩薩像前誦随心陀羅尼

絕粒飲水特歷三歲觀自在菩薩乃現妙色身謂論
師曰何所志乎對曰願留此身待見慈氏觀自在菩
薩曰人命危脆世間浮約宜修勝善願生觀史多天
於斯禮覲尚速得見論師曰志不可集心不可裁菩
薩曰若然者宜往馱那羯磔迦國城南山巖執金剛
神所至誠誦持執金剛陀羅尼者當遂此願論師於
是往而誦焉三歲之後神乃謂曰伊何所願若此勤
勵論師曰願留此身待見慈氏觀自在菩薩指遣來
請成我願者其在神乎乃授秘方而謂之曰此巖石
內有阿素洛宮如法行請而壁當開開即入中可以

待見論師曰幽居無覩詎知佛興執金剛曰慈氏出世我當相報論師受命專精誦持復歷三歲初無異相咒芥子以擊石巖壁豁而洞開是時百千萬衆觀覩忘返論師跨其戶而告衆曰吾久祈請待見慈氏聖靈警祐大願斯遂宜可入此同見佛興聞者怖駭莫敢復戶謂是毒蛇之窟恐喪身命再三告語唯有六人從入論師顧謝時衆從容而入入之既已石壁還合衆皆怨嗟恨前言之過也自此西南行千餘里至珠利耶國南即度境

珠利耶國周二千四五百里國大都城周十餘里土

野空曠藪決荒蕪居戶寡少群盜公行氣序溫暑風俗姦凶人性獷烈崇信外道伽藍頽毀粗有僧徒天祠數十所多露形外道也

城東南不遠有窳堵波無憂王之所建也如來在昔嘗於此處現大神通說深妙法伏推外道度諸天人城西不遠有故伽藍提婆菩薩與羅漢論議之處初提婆菩薩聞此伽藍有嗚咀羅唐言阿羅漢得六神通具八解脫遂來遠尋觀其風範既至伽藍投羅漢宿羅漢少欲知足唯置一牀提婆既至無以為席乃聚落葉指令就座羅漢入定夜分方出提婆於是陳

疑請決羅漢隨難為釋提婆尋聲重質第七轉已杜
口不酬竊運神通力徃覩史多天請問慈氏慈氏為
釋因而告曰彼提婆者曠劫修行賢劫之中當紹佛
位非爾所知宜深禮敬如彈指頃還復本座乃復抑
揚妙義剖折微言提婆謂曰此慈氏菩薩聖智之釋
也豈仁者所能詳究哉羅漢曰然誠如來旨於是避
席禮謝深加敬嘆從此南入林野中行千五百六里
至達羅毗荼國南即
度境
達羅毗荼國周六千餘里國大都城号建志補羅周
三十餘里土地沃壤稼穡豐盛多華果出寶物氣序

溫暑風俗勇烈深篤信義高尚傳識而語言文字少
異中印度伽藍百餘所僧徒萬餘人並皆導學上座
部法天祠八十餘所多露形外道也如來在世數遊
此國說法度人故無憂王於諸聖迹皆建窣堵波建
志補羅城者即達磨波羅唐言
護法菩薩本生之城菩薩
此國大臣之長子也幼懷雅量長而弘遠年方弱冠
王姬下降禮筵之夕憂心慘悽對佛像前殷勤祈請
至誠所感袖負遠遁去此數百里至山伽藍坐佛堂
中有僧開戶見此少年疑其盜也更詰問之菩薩具
懷指告因請出家眾咸驚異遂允其志王乃宣命推

求避迹乃知菩薩神負遠塵王之知也增深驚異自
染衣已篤學精勤令問風範語在前記

城南不遠有大伽藍國中聰睿同類萃止有宰堵波
高百餘尺無憂王所建也如來在昔於此說法摧伏
外道廣度人天其側^則有過去四佛坐及經行遺迹
之所自此南行三千餘里至秣羅矩吒國

境

亦謂秣羅國南印度

秣羅矩吒國周五千餘里國大城市周四十餘里土
田馮鹵地利不滋海渚諸珍多聚此國氣序炎熱人
多黧黑志性剛烈邪正兼崇不尚遊藝唯善逐利伽

藍故基寔多余趾存者既少僧徒亦寡天天祠數百
外道甚衆多露形之徒也城東不遠有故伽藍庭宇
荒蕪基趾尚在無憂王弟大帝之所建也其東有宰
堵波崇基已陷覆鉢猶存無憂王之所建立在昔如
來於此現大神通度無量衆用彰聖迹故此標建歲
久弥神所願或遂

國南濱海有秣刺耶山崇崖峻嶺洞谷深澗其中則
有白檀香樹旃檀伽婆樹類白檀不可以別唯於盛
夏登高遠矚其有大蛇縈者於是知之猶其水性涼
冷故蛇盤也既望見已射箭為記冬蟄之後方乃採

伐羯布羅香樹松身異葉華果斯別初採既濕尚未
有香木乾之後修理而析其中有香狀若雲母色如
冰雪此所謂龍腦香也
秣刺耶山東有布咀洛迦山山徑危險巖谷殷傾山
頂有池其水澄鏡派出大河周流繞山二十市入南
海池側有石天宮觀自在菩薩往來遊舍其有願見
菩薩者不顧身命厲水登山忘其艱險能達之者蓋
亦寡矣而山下居人祈心請見或作自在天形或為
塗灰外道慰喻其人果遂其願從此山東北海畔有
城是往南海僧伽羅國路聞諸土俗曰從此入海東

南可三千餘里至僧伽羅國唐言執師子非印皮之境

大唐西域記卷第十

嗚反烏沒咀吃上下所刺那縫上羯磨反下馱反力馱反力

唐賀反磔反竹尼反秣反矩反羽反掾反穢反蔽反掩反繼反踵反

下之勇反下泊子反上俱反足反跖反足反底反玩反好反貫反馱反

賀反御反躡反蹶反失反顛反二反音反漕反水反運反也反絙反古反揜反也反緩反慢反伴反也反

君反暹反此反偉反大反異反也反鬼反也反墊反濕反下反音反店反却反敝反徒反的反云反

也反土反臺反濯反流反濯反放反流反水反洗反媚反眉反二反有反娠反中反音反壘反界反董反音反嶼反

也反上反音反序反下反語反偃反也反沼反池反之反小反也反葺反第反草反舍反日反一反修反葺反

也反上反音反序反下反語反偃反也反沼反池反之反小反也反葺反第反草反舍反日反一反修反葺反

鏤音隱池館下舍音貫般樣可下乃綜習愬也反顯敬兩下反
明湖陂碑下音鰲黑上師法反獷暴反惡也強胤反上故
羊願也憚徒口反懼轍車直列也反偕行俱上音皆福反早辰
窄狹鳥五反洽倭夾反山阜小山音切也螻蝻上莫班反反
夷化之氛冷妖焚例二音壤土也兩反躁烈上則大括音下
底琢磨卓上音錮塞音改鎔銅錄銅下葉折裂隔反丑詢訪息
旬反髦彥上音箭反毛莫也也下庸淺九也音容黜丑律反
杜口反上徒戶也膏腴音高俞二也魁梧上苦回反下音
反上部佞反塞也黃紫也感補澀字下澁蓋竒下古罕也反
慈云吸嶷嶙下上良忍反反粗略也林藪枯下澤音也聯綿
巖石

連綿狷獷下上俱犬反狂惡也輕捷反疾也氓俗上音
二音舉袂下袖也茶反門廬反舍力也居澄湛減反宅儼然錦上呂
民也抑制力也挹酌也邑風微下音暉騁馳也倂坐亦反足
偏衰毫五上所迨反下莫報反年固音右餐餌而志反下
也稚子反上幼利殂落死也在胡反誤降趾下音止也經
也田俞朱下羊反自刳自斷頭也反吸然反魚全字全步檐與下
音益同鑄音注廊廡下音武功績下反子帑藏下音去聲
玉之貯金也伺隙反空隙也又增慙離也逆矚視音獨良
沃下鳥寫反也泯絕忍上未奠川殿上音找狼二音猿狖

下子救反似
閔 頌覓反
危 脆 下取歲反
豁 而 活上呼反部

猴 蒼黑也
斫 擊下先反
王 姬 下居之反
慘 悽 下上也
遁 徒困反
聰

藏 立反出
澈 傾 不正也
派 分足流也
馮 角 鹹音魯也
冬 蟄 直下

澈 明也
聖也
末
馮 下七也
音魯二音
冬 蟄

羊歲反
王 姬 下居之反
只反
馮 下七也
音魯二音
冬 蟄

澈 明也
聖也
末
馮 下七也
音魯二音
冬 蟄

澈 明也
聖也
末
馮 下七也
音魯二音
冬 蟄

澈 明也
聖也
末
馮 下七也
音魯二音
冬 蟄

澈 明也
聖也
末
馮 下七也
音魯二音
冬 蟄

澈 明也
聖也
末
馮 下七也
音魯二音
冬 蟄

澈 明也
聖也
末
馮 下七也
音魯二音
冬 蟄

澈 明也
聖也
末
馮 下七也
音魯二音
冬 蟄

澈 明也
聖也
末
馮 下七也
音魯二音
冬 蟄

澈 明也
聖也
末
馮 下七也
音魯二音
冬 蟄

澈 明也
聖也
末
馮 下七也
音魯二音
冬 蟄

澈 明也
聖也
末
馮 下七也
音魯二音
冬 蟄

澈 明也
聖也
末
馮 下七也
音魯二音
冬 蟄

澈 明也
聖也
末
馮 下七也
音魯二音
冬 蟄

澈 明也
聖也
末
馮 下七也
音魯二音
冬 蟄

澈 明也
聖也
末
馮 下七也
音魯二音
冬 蟄

澈 明也
聖也
末
馮 下七也
音魯二音
冬 蟄

澈 明也
聖也
末
馮 下七也
音魯二音
冬 蟄

澈 明也
聖也
末
馮 下七也
音魯二音
冬 蟄

