

CHINESE-JAPANESE LIBRARY
HARVARD-YENCHING INSTITUTE
AT HARVARD UNIVERSITY

JAN 20 1940

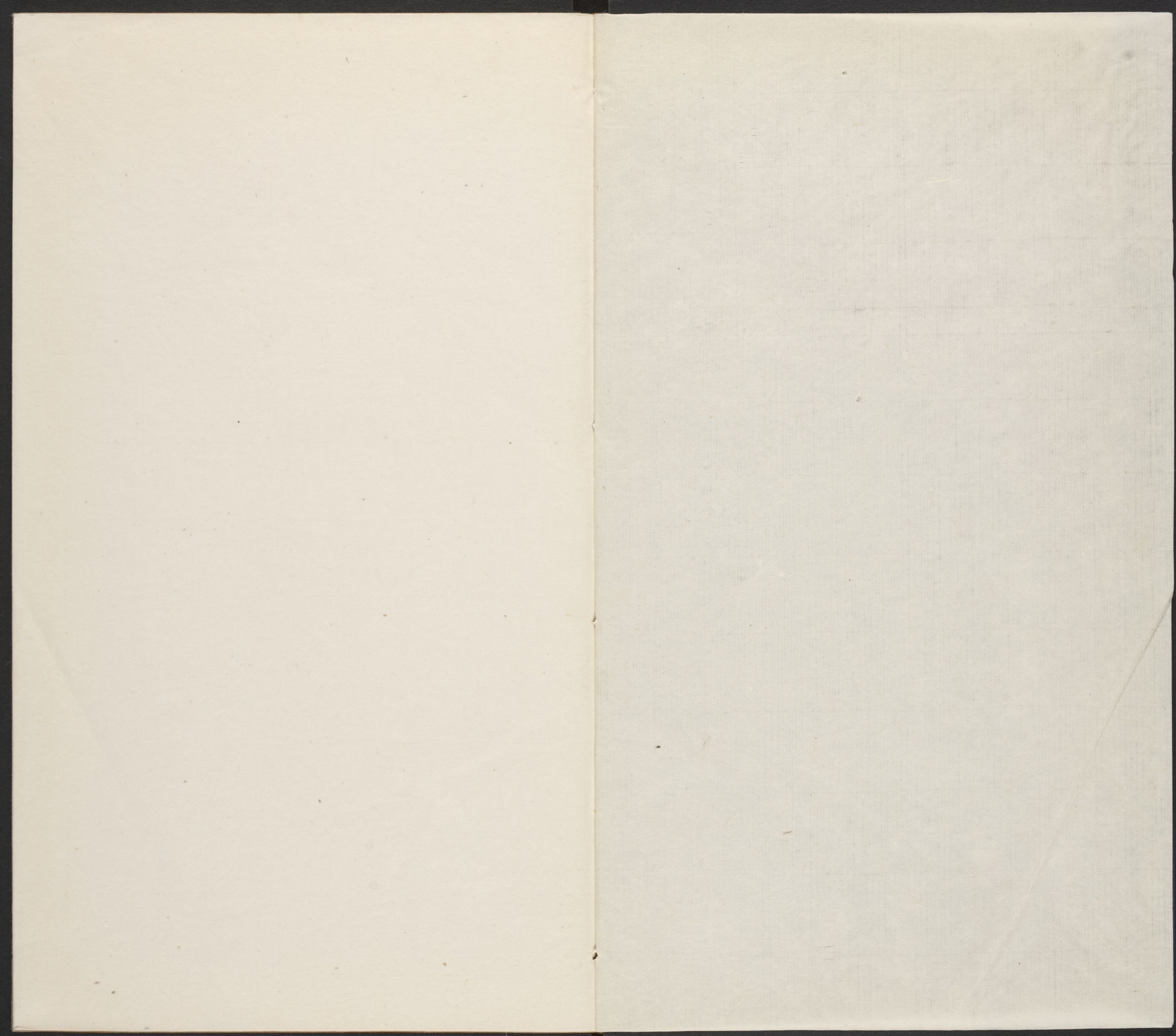
T 3027

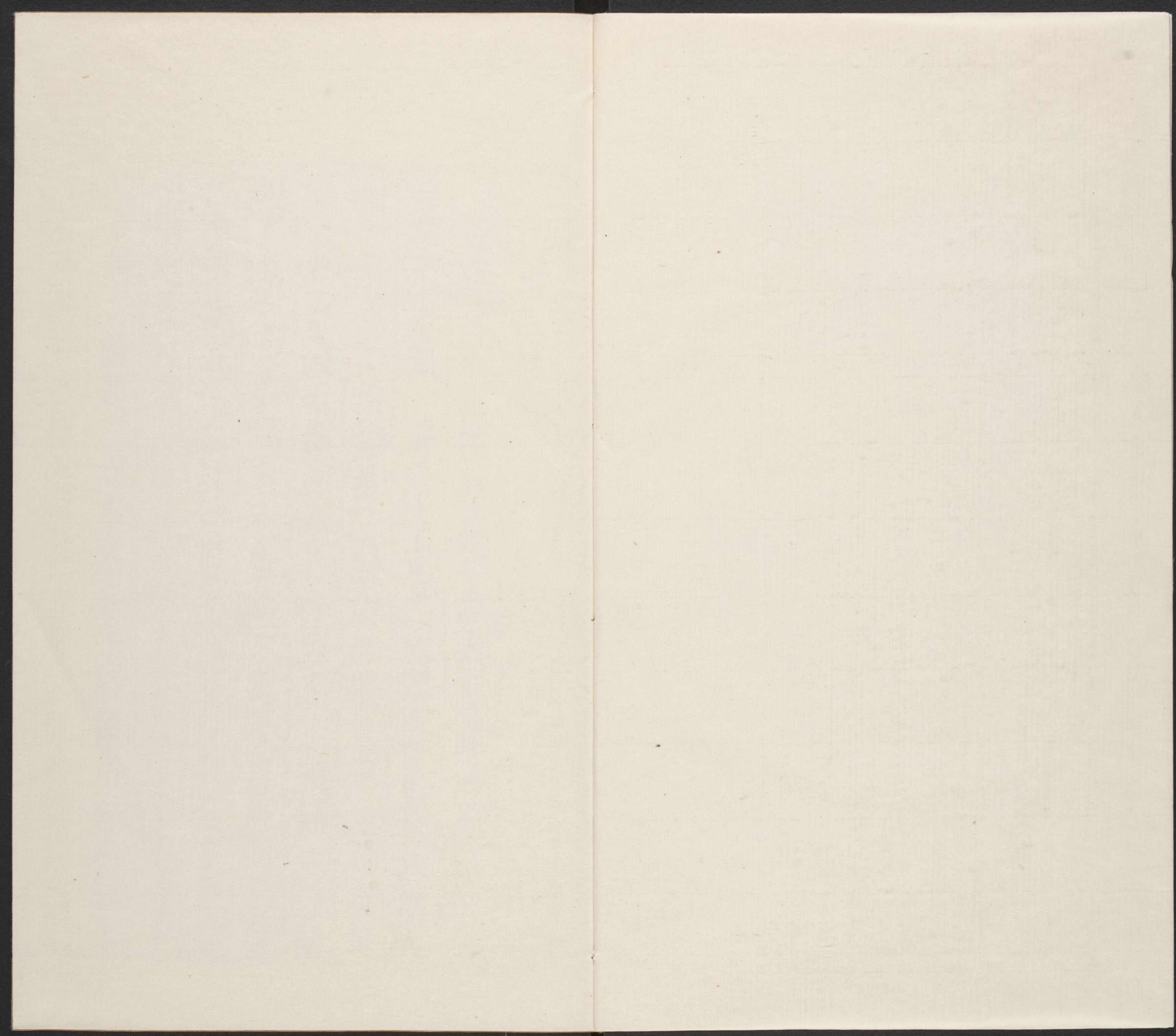
5672

23

Harvard College Library Imaging Services <http://imaging.harvard.edu>

CM	0	1	2	3	4	5	6	7	8	9	10	11	12	13	14	15	16	17
Lab D50 2'	95/0/2	81/0/0	66/0/0	51/0/1	35/0/0	20/0/0	29/19/-54	55/-39/33	42/57/29	82/4/79	51/50/-13	50/-28/-29						
	38/14/16	66/16/18	50/-5/-22	43/-14/21	55/-9/-25	71/-32/0	62/34/60	40/9/-43	52/48/17	31/21/-21	72/-23/57	73/19/68						





山西總叙

臣學佺謹按山西有冀寧冀南冀北河東四道云

冀寧治太原一府本于元之冀寧路也冀北治大

同一府冀南治潞汾二府澤沁遼三州元時以冀

寧諸路直隸省部而今且分冀爲三矣曰北曰南

視太原之方向爲名也惟河東道設自唐開元時

治蒲州宋置河東路經畧安撫使以太原守臣兼

領而元置河東山西道宣慰司于大同廉訪司于

冀寧則國朝之河東道分守駐蒲州分巡駐平

陽者實仍唐之舊也山西古冀州地禹貢冀州惟

哈佛大學
哈佛燕京
圖書館
珍藏印

圖書印

西河堯都平陽河正在西故以河爲西河而地曰
河之東也河黃河也山西者太行山之西也秦晉
兼得而言之也三家分晉以後秦併吞之則燕秦
韓趙魏六國之地皆爲山東矣 國朝以齊爲山
東晉爲山西蓋自太行首尾處目之云○禹貢諸
州各著疆域惟冀爲帝都不著而疆域最廣故自
舜時分爲幽并二境幽并俱在太行之北幽今屬
燕無論已并州凡太原鴈門雲中之境皆是而太
行西南爲冀州河東上黨之境屬之若常山河北
諸郡今分隸于畿輔河南蓋河東而王冀而常山
以外則冀東境懷衛以內則冀南境也今之山西
非昔冀并全地乃得冀并之分耳况西淪河套保
德無藩籬之固北并東勝偏頭與犬豕爲隣其懷
桑土之思者可不思所以預防之者哉

山西名勝志卷之一

閩中曹學佺能始著

太原府

附省

領州五縣二十

尚書舜典肇十有二州王肅注云舜爲冀州之地
太廣分置并州釋名并兼也言其州或并或設而
無定稱也禹貢旣脩太原孔安國注高平曰太原
也按晉大鹵太原大夏夏墟平陽晉陽六名其實
一焉帝王世紀云本高辛氏之子實沈金天氏之
子臺駘之所居也按左傳高辛氏有二子長曰闕
伯季曰實沈居於曠林不相能也日尋干戈后帝

山西名勝志 卷之一
不臧遷實沈於大夏主參故晉爲參星金天氏有
喬子曰昧爲玄冥師生允格臺駘以處太原是矣
又爲帝堯夏禹之所都也世紀云帝堯始封於唐
徙晉陽及爲天子始都平陽禹自安邑徙都晉陽
至桀復都安邑也史記周成王與叔虞戲削桐葉
爲珪曰以是封汝周公請封之於唐以啓晉侯此
晉國之始其後二家分晉是爲趙地故地理志云
趙西有太原矣秦本紀莊襄王二年蒙驁攻趙定
太原三年遂置太原郡漢高二年魏豹反爲楚盡
有太原上黨之地九月韓信虜魏豹定魏地置河

東上黨太原等郡故魏志云并州左有恒山之嶽
右有大河之固是矣凡并州太原河東軍冀寧路
唐宋元以來沿革不定我朝復爲太原府○周
禮職方氏并州宜五稷鄭玄注曰黍稷麥稻菽后
稷社稷皆取此以其該五種名之也○元和郡縣
志曰太原出赤銅卽黃銀也隋高祖時辛公義守
并州州嘗大水流岫黃銀以上于朝唐太宗用以
飾帶而槩賜房杜諸臣卽本草所云鋤石出太原
者佳○太原出鍍鑄鏡用之唐喬琳鍍鏡賦云晉
人用鍍今從革無方其或五金同鑄百鍊爲剛也

蒲中彭憲范爲予言太原府城中有巨鐵在街道上名蟻鐵常露其頂人將掘而取之則深入不出世謂之鐵母茲有蟻鐵祠在旗燾廟東○漢郭伋茂陵人光武時爲并州牧所過問民疾苦行部到西河有兒童數百各騎竹馬拜迎於道次伋問其故皆曰聞使君到喜故來奉迎事訖諸兒復送郭外問伋還期伋計日告之及還先期一日伋謂違信於諸兒遂止野亭湏期乃入○東觀漢記段熲爲并州刺史有異政上賜曲蓋采旂以寵異之○晉劉琨時并土饑荒琨爲刺史撫循百姓甚得其

情○崔日用有德政于并及卒并人懷之縞服送喪者數百人見唐書○張說預脩國史勅齋藁卽軍中論撰時說檢校并州長史也○宋馮京知太原與左丞王安禮唱和建有籌邊樓在府治內○歐陽脩廬陵人以右正言爲河東制置使條陳募耕減役諸事有河東奏草一卷○文獻通攷晉陽事跡雜記十卷唐河東節度李璋纂序言十四卷唐志亦同今刪爲十卷蓋治平中太原府所刻本也從莆田李氏借錄自南渡以來關河阻絕圖志泯亡得見一二僅存者猶足以發傷今思古之歎

山西名勝志 卷之一
然唐并州治晉陽太原二縣 國初徙治陽曲而墟其故城則唐之故跡亦不復存矣○金石畧云後周并州總管宇文舉碑盧師道撰楊畧正書神龍二年十五日○唐并州長史崔敬嗣碑胡皓撰郭謙光八分書景雲二年九月○金石畧又載唐劉統軍碑字畫雖殘缺猶歷歷可辨以昌黎集本云公會祖考爲朔州守祖令太原再世北邊樂其高寒棄楚之不還逮于公身三世晉人而墓誌亦云會大父諱承慶朔州刺史大父巨敖爲太原晉陽令遂著籍太原之陽曲今此碑乃云考令太原

又云再世晉人且碑旣言陽曲之別縣公祖遷則其晉人非再世明矣余故曰石本誤也○李白太原早秋歲落衆芳歇時當大火流霜威出塞早雲色渡河秋夢遶邊城月心飛故國樓思歸若汾水無日不悠悠○馬戴答太原從軍楊員外贈別君將海月珮贈之光我行見知言不淺懷報意非輕衰柳搖邊吹寒雲冒古城西遊還獻賦應許託平生○歐陽詹和嚴長官登太原龍興寺閣百丈化城樓君登最上頭九霄回棧路八到視并州煙火遺堯庶山河啟聖猷短垣齊介嶺片帛指汾流清

山西各縣志 卷之一
鐸中天籟哀鴻下界秋境閑知道勝心遠見名浮
豈念乘肥馬方應駕大牛自憐蓬逐吹不得與良
遊

陽曲縣 附郭

本漢縣晉地記云黃河千里一曲此當其陽故曰
陽曲曹魏郭淮以討平關中叛胡功封陽曲侯隋
開皇間改名陽直蓋反之也漢縣在今忻州定襄
縣界漢末徙太原縣之北境北魏徙孟縣之南境
隋徙治汾陽故縣今縣東北界有汾陽城存金天
會間始置郭下○志云陽曲川在縣東北七十里

之木井城俗名故縣城卽汾陽城也魏土地記曰
陽曲胡寄居太原界置陽曲護軍治其水西南注
于汾水○汾河在府城西城上有山亭下臨汾水
唐時建張弘靖詩刻尚存城西二里有石橋河自
孟縣界西南流合洛陰水又有沙河自太原縣西
之風谷流經晉陽故城南又有孔河自交城縣東
北之塔沙谷南流俱入于汾水側有石孤立高十
餘丈俗名石尖峯汾隄之東有溪周迴五里汾水
所注也四旁種柳萬株中有亭臺爲上已脩禊之
所宋元祐時韓絳韓縝兄弟相繼出守因建杖華

堂于此屬李清臣作碑其曰彤霞樓四照亭水心亭俱柳溪之勝也耆老相傳以種柳汾堤起自宋天禧間陳堯佐爲守云○西山距城五里有唐殷嶠墓卽殷國公開山也又十五里之風穴出石壁中其下有廟傳云神至則穴內有聲○亭子山在城北三十里下有桃源三洞乃白翺子西讀書處地名北山頭有漢將軍薄昭墓○罕山在城東北五十里其山層巒起伏異于他山故名又十里爲方山山形如削南面而正方也又十里爲漢柵山以漢時建柵屯兵于此罕山接榆次界方山接清

源界柵山接孟縣界○大孟城在柵山下春秋昭二十八年分祁氏之邑爲七孟其一也後魏仍曰大祁城城左右夾澗幽深南面大壑謂之很馬澗其城亦曰很孟城史記秦始皇十六年伐太原取很孟春秋晉獻子以孟丙爲孟大夫者也王莽之很調矣按今名黃頭者是○阪泉山在城東北八十里左氏僖二十五年晉文公卜遇黃帝戰于阪泉之北卽此有黑白二龍池及阪泉神祠歲以夏秋之孟月祀○繫舟山在城東北九十里舊經以禹治水曾繫舟于此其石如環軸然山下有谷

曰薛融谷五代晉直弘文館薛融讀書于此融平
遙人時爲太原觀察使○羊腸坂在城北界唐崔
頤傳詔問何處有羊腸坂頤曰漢地望志上黨壺
關帝曰非是又曰晉皇甫士安撰地里書太原北
九十里有之帝曰是也○城邑攷云三交城在府
城北五里世傳晉大夫竇鳴犢所築舊有三交驛
通忻州其東北百二十里俱走忻州路也玉海云
三交城虜之所保五季時多由此入寇乾德二年
八月癸亥命潘美屯三交口潛師襲之卽此○天
門關在府西北四十里通舊嵐管州其東北崖隋

煬帝爲晉王時所開謂之楊廣道○洛陰城在府
東北六十里隋洛陰府也有仁壽中脩寺碑驃騎
將軍王整所立今名羅陰村以唐初置羅陰縣于
此○受瑞壇在舊倉城中唐高祖舉義獲瑞石有
文曰李淵萬吉因築壇祠○廢白馬府在城西北
五十里隋書謂之故府也又有十八廢府在府城
中及太谷榆次盂各縣皆以居府兵者○崛巘寺
在城西北四十里北蘭村晉王李克用與子存勗
題名刻石存宋治平元年賜今額○平晉寺在府
城南宋太宗行營也御製有平晉賦命從臣和○

山西名勝志 卷之一
金忻州人元好問赴府試行道中見一捕鴈者云
捕得二鴈內一死一脫網去空中上下盤旋哀鳴
良久投地亦死好問聞之遂以金贖得二鴈瘞於
汾水邊壘土爲丘好問有鴈丘詞見本集

太原縣

在府西南
四十五里

春秋昭元年晉荀吳敗狄於大鹵註云大鹵卽太
原晉陽也中國曰太原夷狄曰大鹵矣晉陽縣舊
理太原郡內高齊移于汾水東 本朝移汾水西
復古太原之名惟宋曰平晉遡前至秦漢皆曰晉
陽○晉陽者縣臨晉水水北曰陽也帝王世紀堯

始封唐後徙晉陽及爲天子始都平陽而封其別
子于此仍爲唐國亦乃晉之舊都左傳定十三年
趙鞅以晉陽叛後乃爲趙趙簡子使尹鐸治晉陽
尹鐸請曰繭絲乎保障乎簡子曰保障哉智伯攻
趙襄子襄子走晉陽三家圍晉陽而灌之城不沒
者三版沈竈產鼃民無叛意卒爲韓魏而滅智伯
○太原舊城晉并州刺史劉琨築今按城高四丈
周廻二十七里城中又有三城其一曰大明城卽
古晉陽城也左氏言董安于所築郡國志以爲唐
堯所築城東有汾水南流與城西之晉水滙故史

山西各州志 卷之八
記云智伯引汾水以灌城春秋後語云决晉水其說不同矣高齊于此置大明宮因名大明城姚最行記曰晉陽宮西南有小城內有殿號大明宮是也又一城南面因大明城西面連倉城北面因州城東魏靜帝於此置晉陽宮隋又更名新城又一城東面連新城西北面因州城隋開皇十六年築今名倉城高四丈周迴八里唐義旗初高祖起兵使子元吉居守卽斯地矣○縣西北二十里有三角城其城三向一曰徒人城一曰捍胡城一曰看胡城相傳爲趙襄子所築城下爲狄梁公故里今

名狄村舊碑在慈觀寺中○王陵城在舊縣東南汾水側今名黃陵村○平晉故城在今縣東北二十里高一丈三尺周圍四里內有故碑字多剥落宋永利監在焉○嬰山在縣西三里隋圖經嬰山并州之主也山麓有奉聖寺卽唐尉遲恭別墅○懸甕山在縣城西二里一名龍山晉水所出山腹有巨石如甕水出其中故名山海經云懸甕山多鯀魚食之不驕卽此按通志龍山懸甕本自兩山相距里許其爲晉水發源則同故北齊兼置龍山縣至隋始省唐宰相裴休嘗隱于此其北有童子

山西各縣志 卷之一
觀休所居也物產志云龍山出白魚泉泉在明仙
寺北多產白魚上有介子推廟詳水經下○象山
在縣西北十里前趙錄劉聰征劉琨不克畧晉陽
之人踰象山而歸卽謂此山上有楊忠祠忠爲周
將討齊戰勝隋開皇初追紀功烈始建此碑忠卽
文帝之考謚武元皇帝按本志作蒙山通典曰晉
陽有蒙山亦載縣西五里恐一山耳縣西南七里
有卧虎山山形如伏虎因名又八里礮石山有槐
子谷入天龍寺○駝山在縣東北三十里以狀平
聳若駝峯然○潛丘在縣東南八里汾晉二水之

間爾雅天下名丘五晉潛丘其一也長四千五百
步高四丈隋開皇二年于其上置大興國觀今廢
○後魏土地記曰太原郡山有石室方丈四尺四
壁有篆字人莫之識按在今城西南七里又城西
十里古驛道有風谷巖石上鐫字云立一箭卧一
箭金鍋耳子露一半溝之南道之北一輛金車露
枝輻不知謂何相傳穴內神至則颯然有聲志謂
距城四十里接交城界○縣西十八里有黃蘆谷
又西南二十里有葦谷谷內有青龍白龍二池北
齊神武帝建避暑宮于上俗稱皇家宅又有井谷

在縣西北二十五里距十五里為胡谷○蓮池在縣南蟾酥池在縣西南各去縣五里以產蓮花及蟾酥故名又二十里有白龍池在天龍寺內深丈許又沙河水出縣西十五里風谷中經晉陽故城○水一曰晉水出晉陽縣西懸甕山註云縣故唐國也左傳稱唐叔未生其母邑姜夢帝謂已曰余名而子曰虞將與之唐屬之參及生名之曰虞叔虞與成王居王授桐葉為珪以授之曰吾以此封汝虞以告周公周公請曰天子封虞乎王曰余戲耳公曰天子無戲言時唐滅乃封之于唐縣有晉

水後改名為晉故子夏叙詩稱此晉也而謂之唐儉而用禮有堯之遺風也晉書地道記及十三州志並言晉水出龍山一云結紉山在縣西北非矣北山經云懸甕之山其上多玉其下多銅晉水出焉郭璞注在晉陽縣西名曰汲甕昔智伯之遏晉以水灌晉陽其川上源後人踵其遺蹟蓄以為沼沼西際山枕水有唐叔虞祠水側有堂結飛梁于其上左右雜樹交蔭希見曦景至有石朋密友羈遊宦子莫不尋涼契集用相娛慰於晉川之中最為勝處晉水又東過其縣南又東入于汾水汾水

分爲二流北瀆卽智氏故渠也昔在戰國襄子保
晉陽智氏防山以水之城不沒者三版與韓魏望
歎于此故智氏用亡其瀆乘高東北注入晉陽城
以周圍溉漢末赤眉之難郡掾劉茂負太守孫福
匿之於城門西下空穴中其夜奔孟卽是處矣東
南出城流注于汾水其南瀆于石塘之下伏流逕
舊谿東南出逕晉陽城南昔劉琨爲胡騎所圍城
中窘迫琨乃乘月登樓清嘯賊聞之皆悽然懷土
棄圍而去汾水又東過晉陽縣東晉水徑東南流
注之魏土地記曰城東有汾水南流水東有晉使

持節都督并州諸軍事鎮北將軍太原成王之碑
水上舊有梁青并殞于梁下豫讓死于津側亦襄
子解衣之所在也汾水西逕晉陽城南舊有介子
推祠祠前有碑其字剥落無可尋并俗寒天禁火
民多凍死汝南周舉移檄子推乃勅止之○寰宇
記云縣東一里有橋架汾水上曰汾橋卽豫讓伏
刺襄子處呂氏春秋云趙襄子游于囿中至於梁
馬却不進使青并進視則豫讓佯爲死人叱青并
曰吾且有事青并退而自殺史記索隱引古本趙
策云襄子使持衣與豫讓讓拔劍三躍而擊之衣

盡出血卽此橋也橋長七十五步廣六丈四尺按
趙城縣亦載之○志云望川亭在懸甕山上北齊
天保中建又有清華堂相傳亦同時建□晉祠西
偏有浮屠七級高十五丈周圍有鑲佛像六軀各
高七尺鑄法工巧其一云飛去不知所在□晉祠
前池島上水中翠草冬夏一色多蘋藻之屬可擷
而茹之其難老善利二泉各覆以亭土人云此泉
大旱不涸隆冬不凍溉田百餘里所利甚溥故擅
斯名矣池西岸有均福亭堂後有仁智軒軒南有
湧雪亭今俱廢惟一泉亭尚存□集古錄云晉祠

銘唐太宗御書筆法倣聖教序其序畧曰懸崖百
丈蔽日虧紅絕嶺萬尋橫天聳翠霞無機而散錦
峯非水而開蓮石鏡流輝孤巖宵朗松蘿曳影重
谷晝昏云爾李益春日晉祠宴集風壤瞻唐本山
祠閱晉餘水亭開帘幕崑樹引簪裾地綠苔猶少
林黃柳尚疎中州有遼鶴好爲繫邊書宋歐陽脩
晉祠七言古詩古城南出十里間鳴渠夾路何潺
潺行人望祠下馬謁退卽祠下窺水源地靈草木
得餘潤鬱鬱古栢含蒼煙晉水今入并州裏稻花
漠漠澆平田鳥啼人去廟門闔還有山月來娟娟

山西各勝志 卷之一
三
○金石畧云唐晉祠新松記合狄楚撰顏顛正書
憲宗元和元年立○志謂舊晉祠距縣西南三十
里祠下出泉曰滴瀝泉今屬王李村又稱叔虞墓
在縣西南十五里俗稱晉公墓亦曰晉王嶺舊經
云其子晉候燹墓俱在○塚廟記云臺駘神廟在
晉澤南金天氏有裔子曰昧爲玄冥師生臺駘能
業其官宣汾洸障大澤以處太原帝嘉之封諸汾
川後人爲立廟祀按郡國志以晉澤卽臺駘之澤
矣有洞過水出樂平縣北山流入縣東南二十里
入於汾卽晉水下口也劉琨爲并州劉淵要擊之

合戰於洞過卽此○傳稱王烈太原人少師陳寔
以孝義稱鄉里爭訟者將質于烈或至途而返或
望廬而還嘗有盜牛者王得之盜請罪曰刑戮是
甘乞不使王彥方知今名爲德感里○皇甫謐高
士傳云宋勝之南陽安衆人少孤至長安受易通
明以信義見稱乃遊太原從郇越牧羊以琴書自
娛丞相孔光聞而就辟之不至元始二年卒于太
原○閔貢字仲叔潔清勵節周黨以爲不及也黨
見仲叔食無菜遺以生蓀仲叔曰我欲省煩耳今
更作煩邪受而不食○郭泰字林宗身長八尺餘

山西各縣志 卷之一
少事父母以孝聞家貧郡縣欲以爲吏嘆曰丈夫何能執鞭斗筲哉凡司徒辟太常趙典舉有道皆不就○三國孫資曹操爲司空辟不應荀彧見而嘆曰北州賢知零落今復見孫彥龍乎已上俱太原人○雍大記云富嘉謨武功人唐長安中舉進士轉晉陽尉時新安吳可徵亦尉晉陽旣相友善又有太原王簿吳谷倚並負文辭時稱北京三傑方矯徐庾浮靡之文根抵經術雅厚雄邁爲學士所宗號吳富體

榆次縣

在府城東南六十里

春秋左氏昭八年石言于晉魏榆服虔注曰魏晉地榆州里名也史記秦莊襄二年使蒙驁攻拔趙魏榆次漢以爲縣晉因之北齊省入中都隋復置相沿至今○唐韋應物送林明府之榆次無嗟千里遠亦是宰王畿策馬雨中去逢人關外稀邑傳榆石在路繞晉山微別意方蕭瑟新秋一葉飛○寰宇記云中都故城在縣東十五里左氏昭二年晉侯執陳無宇于中都者亦漢文帝爲代王之所都也武帝元封四年上幸中都宮殿上見光因赦中都死罪以下○水經注云洞渦水西北逕中都

縣故城又西過榆次縣南縣故涂水鄉晉大夫智徐吾之邑也志云涂水有二大涂水發源縣東南二十里之八磚嶺下又六十里有鷹山小涂水出焉西流入大涂水故十二州志以爲漢之塗陽縣矣其水俱西北流以入洞渦水○洞渦水源自樂平縣來當縣東八里有源渦水縣東南十里有井谷水三十里有牛坑水又三十里有大瓜水縣東北五十里有芹谷水俱流注之○郡國志云洞渦水側有鑿臺史記智氏信韓魏從而伐趙攻晉陽韓魏殺之於鑿臺之下說苑曰智氏見伐趙之利

不知榆次之禍蓋謂此也按唐代宗初年僕固懷恩叛其子瑒圍榆次旬餘不拔郭子儀將白玉焦輝等攻瑒殺之亦于此臺下○水經注云洞渦水又西南逕武觀城西北盧諶征艱賦曰逕武館之故郭問厥隳之遠近卽此攷武觀城在縣西南二十里陳侃村一名武館城晉謂之故郭城○榆次古城在今治西北隅漢故城也王莽之太原亭矣城西南隅爲孟母宅子輿氏之母并人其地有三徙鄉○縣西北之鳴李村有土井相傳漢昭聖后徵時於此汲水灌麻今麻地有故蹟右去縣二十

里○金石畧云思鳳臺在治廨內晉荀藐爲令鳳
集其境吏民爲之立碑作亭○縣東九里有原過
祠史記智伯率韓魏攻趙襄子奔保晉陽原過從
後至于王澤遇三人自帶已上可見帶已下不見
與原過竹二節曰爲我遺趙無恤原受之以告襄
子襄子齋三日親自剖竹有朱書曰余霍太山山
陽侯天使也三月丙戌予將使汝反滅智氏汝亦
立我百邑襄子拜受遂滅智氏祠三神于百邑使
原過主之又二十里爲麓臺山上有祠號智伯祠
卽其刳腹絕腸之處○信都城在縣東十八里舊

圖經以縣之東鄉今名來暮者是○縣東南十里
有區堂壁昔傳區堂所居今名福堂寨又十五里
爲長寧壁乃李長寧所居今名長寧寨已上俱後
魏人○縣東南二十里爲蘭交相傳蘭相如宅并
地苦寒此獨無霜五穀蕃衍人咸異之有古墳訛
云卽相如塚後有人穿塚見碑文唐咸亨四年歲
次癸酉葬始知非是○縣東南三十里之張平村
有廢臺土地記云冉閔爲并州刺史嘗置臺壁以
避秦禍俗因久廢故名廢臺又三十里爲卧虎山
積石巉崑人跡罕到交陽曲界○單雄信墓在縣

東八里原戈村唐遊擊將軍也○李良臣墓在縣北十里與其子光進光顏孫昌元等五墳並列墓前有碑良臣本姓阿跌世爲河曲九部酋長至唐貞觀始內屬云

太谷縣

在府城東南百二十里

山海經云少山有玉清漳水出焉晉地記云少山卽太谷也在縣西南十里有咸陽故城亦名咸陽谷秦伐趙時以咸陽卒戍此今其地猶名咸陽村有諸葛武侯祠又縣東南之奄谷崖壁鑿千佛像號千佛崖奄谷水出焉東北流合象谷水象谷一

云蔣谷谷中水西北流武村堡戍臨之三面石崖勢極險阻唐武德初築又有回馬谷在縣東南三十里出葡萄甚佳其水流合咸陽谷水晉太康地記曰并州不以衛水爲號又不以恒山爲名而言并者以其在兩谷之間乎斯太谷縣當之矣○寰宇記云陽邑故城在縣東南十五里晉大夫陽處父之邑也陽邑漢縣至隋始改今名○水經注云涂水出陽邑東北大嶮山涂谷西南逕蘿馨亭南與蔣谷水合按蘿馨亭郡國記謂之蘿摩亭俗訛爲洛漠城在縣西北十五里相傳秦將王翦伐趙

所築唐玄宗嘗遊幸立永豐頓于上有青城宮今屬登豐村○縣西北十里有萬年頓亦玄宗所立本名龍泉頓北都留守杜暹奏易今額○志云鳳凰山在縣南十里山形似鳳故名有隆道觀在其下唐白將軍建為香火院者宋政和間改今額又稍東十里有鳳翼山即鳳凰山之右翼也山下耐泉出焉北流合咸陽谷水邑人引之為池中植芰荷因建鳳洲亭于上其地又有灰泉亦可澹為池其山名灰泉山有谷德將軍祠○郡國志云副井城在縣西南七里之副井村趙所戍也箕城在縣

東三十五里左傳僖二十三年晉敗狄于箕杜預曰城在陽邑南水經注云蔣谷水西北流逕箕城北水北即陽邑縣故城也竹書梁惠成王九年與秦邯鄲榆次陽邑王莽之繁穰矣○長城在縣東南界迴馬嶺上自平城至魯口沿山屈曲長三百里路通邢州有馬陵關五代梁伐太原刺史張歸厚自馬陵關入即此出葡萄味甚佳按馬陵即麗涓為孫武子戰敗處今有馬喊坡麗涓洞入榆次縣界○唐初李靖為鴈門太守突厥寇太原靖以江淮軍屯太谷禦之○耿滯送太谷高明府詩縣

屬并州北近胡悠悠此別宦仍孤應知史筆思循
吏莫料轅門笑魯儒古塞草青宜牧馬春城月暗
好啼鳥凋殘貴有親仁術梅福何須去隱吳

祁縣 在府城南
百五十里

古昭餘所之藪春秋晉大夫祁氏邑也漢為祁縣
治今東南十五里故縣村後魏始移今所○按祁
城有二其一在縣西七里亦以為漢所置縣又六
十里有鵠城左氏成十三年晉絕秦書焚我箕鵠
者也鵠城舊謂之郛城在縣西高城村其地名東
冀里相傳晉大夫解狐所居至今其人多解姓祁

奚墓在焉有祠碑文脫落○水經註曰侯甲水又
西北流逕祁縣故城南自縣連延西接鄔澤是為
祁藪即爾雅所謂昭餘所矣藪側有殷王成湯廟
歲旱土人暴河聚祠中禱雨輒應亦左傳賈辛邑
也辛貌醜妻不為言與之如臯射雉雙中之則笑
也王莽之示縣矣 國朝豫章中尉謀埽箋云按
左傳昭二十八年賈辛為祁大夫將適其縣見魏
獻子魏子舉叔向適鄭因醜茂收噐一言而善下
執其手曰昔賈大夫娶妻而美三年不言不笑御
以如臯射雉獲之其妻始笑今女有力於王室吾

是以舉女行乎敬之哉仲尼聞其命賈辛也以爲忠詳此則貌醜者自是賈大夫非賈辛也○城塚記云縣西五里有沙村城相傳南燕慕容垂所築又里許爲趙襄子城今名趙武村村東有土臺三所亦云襄子所築又十五里有雲州城後魏孝武帝寄理并州以此爲界○縣東南十里小韓村漢周黨宅墓在焉光武賜黨帛詔曰自古明王聖主必有不賓之士伯夷叔齊不食周粟太原周黨不受朕祿亦各有志也其賜帛四十疋後乃隱居澗池卒葬于此○漢溫序墓東觀記序字公次太

原祁人也任護軍校尉行部至隴西爲隗囂將所劫欲生降之序大怒以節槌殺人賊趨欲殺序荀宇止之曰義士欲死節賜劍令自裁序受劍銜鬚著口中嘆曰無令鬚汚土遂劍死更始憐之送葬到洛陽城旁爲築冢長子壽爲印平侯夢序告之曰久客思鄉壽卽棄官上書乞骸骨歸葬帝許之○縣東二十里六支都有段大隱墓魏段干木之裔也墓前古碑其字漶滅畧猶可識又十里有隆舟城五代劉繼元築以拒周成河東記云宋太平興國四年春王師克嵐州因次隆州卽此地也又

三十里有隆舟谷胡甲水自太谷縣西南流入谷
西合隆舟水谷中有關曰北關路通沁州○水經
注曰侯甲水發源胡甲山有長坂謂之胡甲嶺卽
劉歆遂初賦所謂越侯甲而長驅者也蔡邕曰侯
甲邑名在祁縣按胡谷水一名通光水出縣東南
四十里胡城谷中又謂之胡城水隆舟水本名龍
舟水發源縣東南百六十里胡甲山西名胡甲水
北流出龍舟谷亦名龍舟水又逕侯村名侯甲水
至介休縣北張南村流入汾○志云噴山在縣東
南六十里東接太谷南接武鄉有上噴下噴二寺

又有麓臺山一名頂山亦名蒙山下有龍洞禱雨
輒應有宋張商英所撰麓臺山銘○唐貞觀頌德
碑邑人爲令尹鄧義立○宋司馬旦知祁縣時大
旱乏食群盜剽奪富室陳兵自衛旦開諭以禍福
使出粟減值以鬻饑民獲濟盜患遂息○温大雅
墓與其弟彦博俱葬縣之東北大雅學師文中子
彦博累官尚書左僕射有古碑

文水縣

在府城西南
百六十里

春秋晉平陵邑趙曰大陵史記趙武靈王遊大陵
夢處女鼓瑟而歌曰美人熒熒兮顏若苕之榮命

乎命乎曾無我羸吳廣進孟姚焉卽此縣也王莽改曰大寧矣○寰宇記云漢大陵縣古城在今縣東北十三里晉南單于所居周圍十餘里後魏廢始置受陽縣于今理隋開皇以縣西有文水而改今名○按志文水發源石州之方山流入交城縣界歷古榆城流至縣西北十五里文谷口逕縣城南入于汾有沁水出縣之北山下東南注文水又謂之神福泉水經注云沁水出大陵縣西南山下武泉穿鑿給養井至幽深其後一朝汎溢平地東南注于文水逕大陵縣東南屈到平陶縣東北郡

國志云平陶漢縣在城西南二十五里後魏改爲平遙縣西胡內侵徙居京陵矣○平陶故城南有隱泉山亦名陶山卜子夏退居西河之上卽此地也山有石窟號隱堂洞亦曰子夏室按隱泉亦名謁泉水經注曰汶水右會隱泉口水土俗云暘雨愆時是謁是禱故山得其名非所詐也其山石崖絕險壁立天固中有石室去地可五十餘丈爰有層松飾巖列栢綺望唯西側一處得歷級升陟頂上平地一十許頃沙門釋僧光表建二刹泉發於兩寺之間東流瀝石沁注山下又東津渠隱沒而

不恒流故有隱泉之名甬澤豐澍則通入文水○
志云縣南二十里之武潞泊東南三十里之伯魚
泊縣東北二十里之猷水西南四十里之甘泉水
俱注汶水以入于汾唐玄宗時戴謙爲文水令嘗
于縣東北鑿甘泉蕩沙靈長千畝四渠引文谷水
溉田數千頃○水經注云汾水於縣左迤爲鄔澤
廣雅曰水自汾出爲汾陂其陂東西四里南北一
十餘里陂南接鄔地理志云九澤在北并州藪也
呂氏春秋謂之大陸又名曰區夷之澤俗謂之鄔
城志云卽古文水城也在縣東十里後魏建子城

二里二百步歷隋唐至宋圯于水○舊經云柵城
在縣北二十五里雲州城在縣東三十里俱魏武
帝築柵城當文谷口今名開山村雲州城寄理于
此亦名雲州村又縣南十里有大千城晉劉元海
所築合其兄延年居之胡人謂兄爲阿干因名○
志云雙峯山在縣北二十里柵城之右又十里爲
熊耳山亦以竒峯雙導而名○縣西南十五里獅
子山其狀類伏獅又西南爲白虎山相傳有白虎
穴因立白虎廟于此○後魏書郭世儁文水人七
世同居其宅犬豕共乳烏鵲通巢文帝遣宇文泓

山西各州志 卷之一
省視之○金石畧云周武士躩碑武后時追尊爲
先上孝明帝命李嶠撰文相王旦書石按戎幕閑
談載李德裕言昔爲太原從事見公牘中有文水
縣牒稱武士躩墓碑元和年忽失龜顧所載碑上
有武字凡十一處皆鐫去碑高大非人力所能及
未幾武元衡遇害今此碑武字最多刻畫完好無
誤缺者以此知小說所載事多妄誕不可信

清源縣

在府城西
南八十里

地理志曰榆次有梗陽鄉魏戊邑也本春秋祁大
夫地晉殺祁盈遂滅祁氏分爲七縣以魏戊爲梗

陽大夫註疏梗陽在太原晉陽縣南是矣隋開皇
六年于梗陽故城內置清源縣以水爲名○寰宇
記云清源水出縣西北平地東流逕縣東南流注
于汾酈善長水經注云汾水又南逕梗陽縣故城
東有白石水中隱水俱來注之按白石水出縣西
五里之白石谷中隱水出縣西北八里之中隱谷
白石者以谷中多白石而名縣界四圍高峯有谷
中隱故曰中隱谷也○志云梗陽城在縣南一百
二十步周六里左傳襄十八年晉中行穆子見梗
陽之巫臯卽此地也縣東南四十里有陶唐城相

傳陶唐氏自涿鹿徙居于此俗謂之姚城縣西南
二十三里印有駒城相傳漢文帝置牧于交城築
此城以印駒按縣西北十五里之馬名山亦以文
帝牧苑名矣○涂陽城在縣東二十里卽春秋魏
獻子以知徐吾爲涂水大夫者今名屠賈村有谷
曰屠各谷夏則水漲冬則涸又有鶩城在縣東南
二十三里晉陽秋永嘉元年洛陽步廣里地陷有
鶩二色蒼者飛冲天白者不能飛蒼色胡夷之象
劉曜以爲巳瑞因築城以應之○廟記云晉梗陽
大夫祠在縣南門外以其能保愛子民也故祀之

○閻沒祠在縣西南左傳梗陽人有獄魏戊不能
斷以獄上其大宗賂以女樂魏子將受之魏戊謂
閻沒女寬必諫皆許諾退朝待於庭饋入召之比
置三嘆魏子問對曰或賜小人酒不夕食饋始至
恐其不足中置自咎曰豈將軍食之而有不足及
饋之畢願以小人腹爲君子之心屬厭而已獻
子辭梗陽人○里克祠在縣治北克晉大夫獻公
諸公子之難曰中立其免乎春秋書弑其君之子
奚齊見僖九年○趙簡子祠在縣西北平泉村按
此泉平地湧出卽清源水之源也又名不老池溢

山西名勝志 卷之一
則注于汾

徐溝縣

在府城南
八十里

本清源之徐溝鎮金大定間析平晉榆次清源三縣地置此○通志云徐溝有嶠峪渠分爲三道其在城東者源自李青村來其在城西者源自果村來又有一源亦自李青引至集義庄子等村俱分灌民田金水河源出太谷縣東北大塔山下經榆次之東陽鎮至縣境山道村西北合嶠谷水入清源界以注于汾○唐李淳風墓在縣北後移葬白圭南

交城縣

在府城西南
百二十里

西北有古交城隋開皇置縣取焉唐初立大通監于此天授二年長史王及善同縣移理南山却波村卽今治也○寰宇記云大通監西冶在北山義泉社取狐突山鉄礦烹煉按山海經少陽之山酸水出焉其上多玉其下多赤銀郭璞注云銀之精者故唐設立大通監距今縣西北四十里○狐突山在城北五十里縣之鎮山也晉大夫狐突及子偃墳廟俱存縣西門外有趙襄子墓宋大通監判李隨撰碑去城三十餘步○卧牛山在縣東北七

山西名勝志 卷之一
里又三里爲白鹿山其下有白鹿泉又三里爲虎頭山今名玉山金皇統間所更額○錦屏山在縣西北五里紅崖綠樹燦若錦屏故名又北爲萬卦山衆峯交錯若卦之陳列也其下爲童子谷谷中有佛像高一丈北齊天保時有數童子牧于谷見巨石如人因倣而鑄之云○石壁山在縣西北二十里四山壁立古栢參天上有永寧寺元魏延興二年建唐貞觀元和間重脩有鍊彌勒林諤捨造金石畧云石壁寺內有碑唐參軍房璘撰文其妻高氏手書筆法遒勁開元二十九年六月立○

少陽山在縣西北四十里山海經云少陽之山酸水出焉其味微酸流入文谷水○其地有高離山危峯獨聳遠離衆阜故名又十里爲四垂山山脊四乘而趨下矣其麓爲文山以文水所逕而名上多榆樹古榆城設焉又三十里爲龍樹山黑龍是潛因建龍堂于此山下滴水穿石目爲餘涼石又三十里爲大小阿蘓山石崖臨江中有洞穴世傳仙人張果老乘白驢至此以鉄箒指石爲穴并其所乘驢入焉穴深數十步內不可測其傍又有黑石樓山洞穴中有兩石如盆盎泉水焉山上黑石

山西各勝志 卷之六
攢起如樓閣狀○穀積山一名骨集山龍王暉山
一名劉暉山俱在縣西北百五十里連石州界穀
積者山形側豎如穀積也劉王暉以昔劉淵都離
石時所遊而名○孝文山連石州及靜樂縣界上
有元魏孝文廟孝文帝臨汾陽時置行宮于此○
城邑攷云汾陽故城在縣東北五十里亦後魏之
陽谷曲城也又二十里有盧川城盧川唐縣今廢
又二十里當孔水汾水交流之處卽古交城也按
孔水出縣北百二十里龍樹山南經馬蘭村東注
漢魏北齊皆爲牧馬之所里人謂之孔河置馬蘭

城于其上○志稱縣界注汾之水曰文谷曰步渾
者出縣西北孤突山有孤突墓在焉曰塔沙曰福
泉者出縣東北之塔沙谷福泉山俱流注于汾○
晉高祖陵在縣西北六十里五代晉石敬瑭也近
爲汾水所沒○三交墓在縣西南汾水上金大定
中汾東岸崩得古墓有鼎十餘鐘磬各數十鼎大
者幾三尺小者僅五寸許大至三尺凡十有
一二蓋音律之次後世之制以厚薄而此以大小其
制度皆周器非秦漢以後作○萬根谷山卽羊腸
坂也在縣東北百五十里石磴縈委若羊腸然後

魏于此立倉名羊腸倉皇甫謐云羊腸塞在龍山
古西河上郡置關處也隋煬帝大業四年經此幸
汾陽改名深谷嶺今嶺上有故石堰俗云魏太祖
避暑之所○盧川故縣在縣東北七十里唐初建
縣今廢○下馬城在縣北一百六十里接靜樂界
相傳魏孝文避暑往來下馬處

