

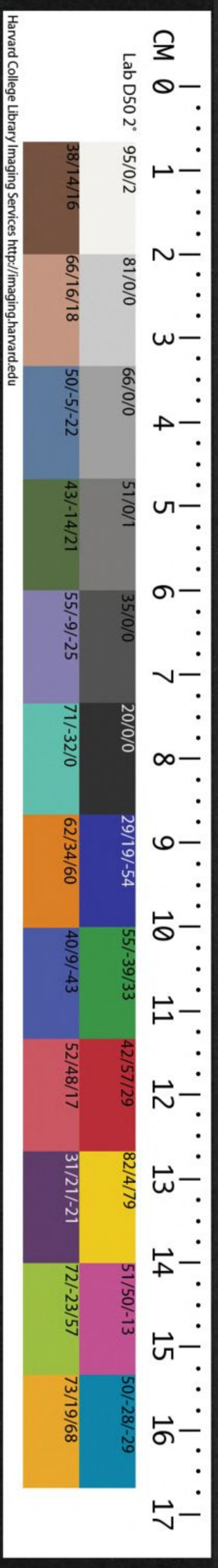
九十四

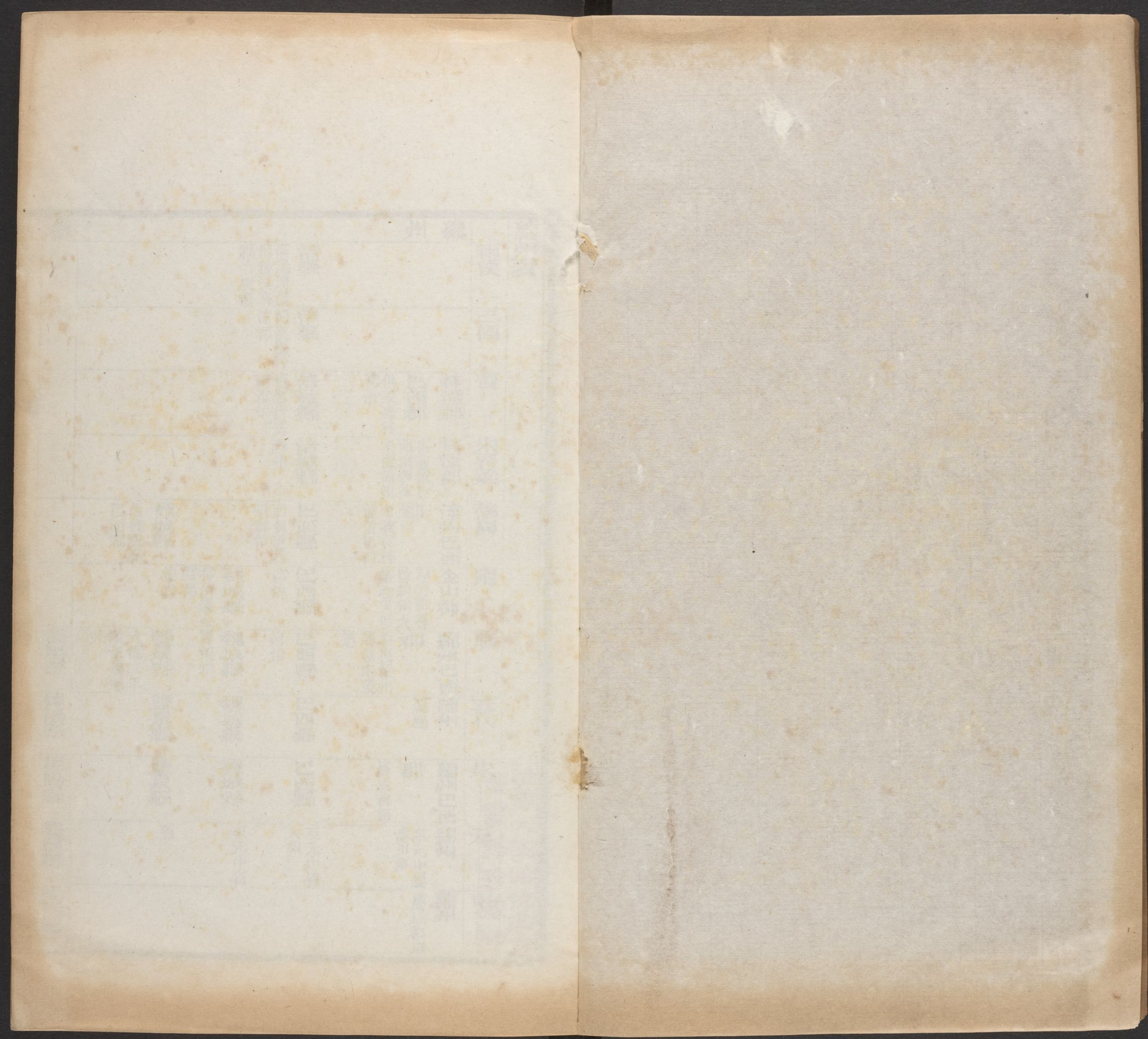
Fu 94

HARVARD COLLEGE LIBRARY  
FROM THE  
HARVARD - YENCHING  
INSTITUTE  
OCT 1 1928

~~Ch L 5080.4418~~  
~~27 7~~

T3028/4418







陽綿竹縣

漢屬廣漢郡為都尉治後漢末嘗為益州治

綿竹縣

綿竹縣

周廢

武德初置屬益州垂拱初屬漢州

至元八年屬漢州升德州尋罷屬成都路後屬漢州

陽泉縣

蜀漢置屬廣漢郡

陽泉縣

陽泉縣

陽泉縣

郡徙縣廢

初廢後復

周徙晉熙郡治此

南陰平郡

南陰平郡

周廢

陰平縣

陰平縣

周改置南陰平縣尋廢

葭陽縣

葭陽縣

周廢

東晉置屬齊廢後復

晉熙郡

萬安縣

萬安縣

萬安縣

羅江縣

羅江縣

羅江縣

羅江縣

羅江縣

江羅涪縣地

晉置屬梓潼郡

梁更名涪

西魏復名涪

郡廢屬金山郡

屬綿州天寶初更名

安縣

涪縣地

晉興縣

晉孝武置屬巴西郡

晉興縣

金山縣

西魏省周改置

大業中廢

龍安縣

龍安縣

龍安縣

安州

中統中升石泉軍置州屬成都府

安縣

降州為縣移治屬成都府

益昌縣

晉孝武置屬巴西郡

益昌縣

益昌縣

開皇初省

西昌縣

西昌縣

西昌縣

永淳初復置更名屬綿州

西充國縣

晉孝武置屬巴西郡

西充國縣

西充國縣

神泉縣

神泉縣

神泉縣

神泉縣

中統中省入州





建置沿革

禹貢梁州之域漢置涪縣屬廣漢郡後漢

元初二年徙郡治此

見華陽國志水經注作永初

後又移郡治

維仍為屬縣三國漢改屬梓潼郡晉曰涪城永嘉

後徙梓潼郡來治後又移巴西郡於此

按華陽國志晉李雄

之亂巴西譙登詣鎮南請兵表為梓潼內史募兵征宕渠殺雄巴西太守馬脫還住涪永嘉五年李

驤破涪城獲登巴西梓潼復為雄有此涪為巴西梓潼二郡治之始也晉書載記苻堅以裴元畧為

巴西梓潼二郡太守宋書元嘉十八年楊難當圍涪城巴西太守劉道錫嬰城固守道錫傳時為巴

西梓潼二郡太守蓋二郡俱治涪猶所謂雙頭郡也而宋志巴西太守領閬中等九縣齊志因之不

云與梓潼同治未詳又按元和志謂晉孝武徙梓潼郡於涪據華陽國志乃在永嘉時也宋仍

曰涪縣元嘉十六年始自梁州度屬益州齊因之

梁置潼州西魏改縣曰巴中

見元和志隋志作西魏改巴西

為潼

州巴西郡治

時別於梓潼置潼川郡而此止為巴西郡

隋開皇初郡廢

改縣曰巴西五年改潼州曰綿州大業初改州為

金山郡唐武德元年復曰綿州天寶元年復為巴

西郡乾元元年復為綿州屬劍南東道五代屬蜀

宋屬成都路元至元二十年改屬潼川府以州治

巴西縣省入明改屬成都府

本朝雍正五年以州直隸四川布政使司領縣五

德陽縣

在州西南一百二十里。東西距六十里。南  
北距五十五里。東至潼川府中江縣界四

十里。西至綿竹縣界二十里。南至成都府漢州界  
二十五里。北至羅江縣界三十里。東南至中江縣

界五十里。西南至漢州界三十里。東北至羅江縣  
界三十里。西北至綿竹縣界四十里。漢置綿竹縣

屬廣漢郡。為都尉治。後漢因之。中平五年。嘗為益  
州治。晉初屬新都郡。郡廢。還屬廣漢。東晉改屬南

陰平郡。宋齊以後因之。後周廢。唐武德三年。改置  
德陽縣。屬益州。垂拱二年。屬漢州。宋因之。元至元

八年。陞為德州。十三年。復為縣。屬成都路。十八年  
還屬漢州。明因之。本朝改屬成都府。綿州。雍正

五年。陞綿州為直隸州。縣仍屬焉。**羅江縣** 在州西南七十里。東西  
距五十里。南北距六十

五里。東至潼川府中江縣界三十里。西至綿竹縣  
界二十里。南至中江縣界三十五里。北至安縣界

三十里。東南至中江縣界五十里。西南至德陽縣  
界二十五里。東北至本州界二十五里。西北至安

縣界三十五里。本漢涪縣地。晉置萬安縣。屬梓潼  
郡。宋齊因之。梁改潺亭縣。西魏復曰萬安。并置萬

安郡。隋開皇初。郡廢。縣屬金山郡。唐屬綿州。天寶  
元年。改曰羅江。宋元明因之。本朝順治十六年。

併入德陽縣。雍正五年。復置屬綿州。**安縣** 在州西少北九十里。東西  
距九十五里。南北距一百

二十里。東至本州界四十五里。西至綿竹縣界五  
十里。南至羅江縣界六十里。北至龍安府石泉縣

界六十里。東南至羅江縣界六十里。西南至綿竹  
縣界五十里。東北至龍安府彰明縣界四十里。西

北至茂州界六十里。本漢涪縣地。晉孝武僑置晉  
興。益昌。西充。三縣。屬巴西郡。隋為金山。神泉。二縣。

屬金山郡。唐為龍安。西昌。神泉。三縣。屬綿州。宋熙  
寧五年。省西昌縣入龍安。政和七年。以龍安神泉

二縣屬石泉軍。宣和三年。軍廢。二縣還屬綿州。七  
年。復屬軍。寶祐中。移石泉軍治龍安。元中統五年。

升軍為安州。屬成都路。以龍安神泉二縣省入。明  
洪武七年。降州為安縣。屬成都府。本朝雍正五



年改屬綿竹縣 在州西南一百四十里東西距六十里南北距八十里東至德陽府

界三十里西至成都府什邡縣界三十里南至成都府漢州界四十里北至安縣界四十里東南至

德陽縣界四十里西南至什邡縣界三十里東北至安縣界四十里西北至龍安府石泉縣界一百

里漢綿竹縣地晉隆安二年分置晉熙郡及晉熙縣宋因之齊永元初廢晉熙郡以縣屬南新巴郡

梁復置晉熙郡周省晉熙縣入陽泉隋開皇初郡廢復置晉熙縣十八年改曰孝水大業三年改曰

綿竹屬蜀郡唐武德三年屬濛州貞觀二年州廢縣屬益州垂拱二年分屬漢州宋因之元至元十

三年併入漢州後復置明仍屬漢州梓潼縣 在州本朝初屬成都府雍正五年改屬綿州東北

一百二十里東西距五十五里南北距一百五十里東至保寧府劍州界二十五里西至本州界三十

十里南至潼川府鹽亭縣界三十里北至龍安府平武縣界一百二十里東南至鹽亭縣治一百里

西南至本州界五十里東北至劍州界八十里西北至龍安府江油縣治一百二十里漢置梓潼縣

為廣漢郡治後漢移郡治雒縣以梓潼屬之建安二十二年蜀先主以縣置梓潼郡晉初因之永嘉

後移郡治涪城以梓潼為屬縣宋齊以後因之西魏改縣曰安壽又於縣置潼川郡隋開皇初郡廢

大業初復改曰梓潼屬普安郡唐屬劍州宋元明因之本朝初屬保寧府雍正五年改屬綿州

**形勢** 依山作固東據天池西臨涪水形如北斗臥龍

伏焉為蜀東北之要衝元和志 據涪上流水陸四衝

古涪志序 東介梓遂北接劍利為三川之襟帶張演廉泉堂記

**風俗** 介東西二川之間北負梁雍風氣所濡各得其

偏故其俗文而不華淳而不魯剛而不狠柔而不

弱郡縣志州處三蜀之會人饒地腴財貨繁茂州志

**城池** 綿州城周九里有奇門四宋時土築明成化初甃石 德陽縣城周七里有奇門五明天 羅江縣城周四里有奇門四明成化初土築正德中甃石 安

順初石築 縣城周三里門四明成化初石築 綿竹縣城周三里有奇門五

梓潼縣城周三里有奇門四明成化中石築

**學校** 綿州學在州治東唐貞觀三年創建本朝順治初重建 德陽縣學在縣治東宋熙寧二年建本

治東南宋開禧五年建 本朝順治中重建 羅江縣學在縣治東宋熙寧二年建本

朝順治十六年裁 安縣學在縣北門外舊在城內宋熙寧初建明嘉靖中

徙今所後燬 本朝 綿竹縣學在縣治東宋景德初建於縣南明崇

順治十八年重建

禎十一年 梓潼縣學在縣治東宋建

**戶口** 戶一萬四千八百九十二

**田賦** 田地二萬五千十二頃五十七畝七分七釐零額徵丁條糧銀三萬三千八百七十兩一錢一分

七釐零 下地三千八百四十七頃五畝八分額徵銀三千四百九兩二錢六分九釐零

**山川** 富樂山在州東元和志在巴西縣東五里方輿勝覽昔先主入蜀劉璋迎於此山先主

望見蜀之全盛 飲酒樂甚故名 五層山在州東南接潼川府界元和志在鹽泉縣西南三十

里 延賢山在州南三里方輿勝覽郡之南山 天池山元和志在州北二十餘步

舊志有二一在州北二里一在州東三十里 猿門山寰宇記在州北二

山二峯豎立 崐山在州北六十里與猿門 聖水山如門曰猿門山相接上有九龍洞

龜勝山 在德陽縣北二十里唐元和初高崇文討劉闢攻鹿頭關

於此對壘有龜現牙旗下及戰大勝因名一名萬勝堆 鹿頭山 在德陽縣北

州迤邐入縣界古老云昔有張鹿頭於此造宅因名明統志在縣北三十餘里 浮中山 寰

記在德陽縣北十三里南陰平鄉東每芳春遊人登賞謂之迎春岡舊志山在縣東北 天台

山 寰宇記在羅江縣南山似龍池山 寰宇記在羅江縣西南山

上有池池上有羅瓊山 寰宇記在羅江縣西南十里相傳羅公遠曾隱於此

山有洞號真人宮 潺山 在羅江縣北三里 西昌山 在安縣

里寰宇記在西昌縣北舊名馬鞍山 龍臺山 在安縣

志在西昌縣 浮山 在安縣南二十里有十二高觀

山 在安縣南三十里孤峯特起其上坦平一望無際 瓜菜山 在安縣南三

華山 在安縣西北二九鼎山 在安縣北十二里 金山 在安

北元和志在龍安縣東五十步每夏雨龍安山 在

縣東北元和志在龍安縣北十里隋開皇巴西山

在安縣東北寰宇記在龍安縣北十里天寶中改附子山 在

縣東北接彰明縣界寰宇記與松嶺關連接無為

山 在綿竹縣西方輿勝覽去紫巖山十里名勝志

說在縣西二十里又三九龍山 在綿竹縣西北十

溪山在縣西三十五里 紫巖山 在綿竹縣

東南行分爲九條環拱如龍

地理志綿竹有紫巖山元和志在縣西北三十里名勝志山極高大亦名綿竹山

鹿堂山在綿竹縣西北隋書地理志綿竹有鹿堂山元和志在縣西三十二里寰宇記李膺益州記云岸有

隙出神泉若詣者精志則泉流奔湧否則清源頓竭明統志在縣西北三十里

武都山在綿竹縣北蜀記武都山精化為女子為蜀王妃未幾物故乃發卒之武都擔土為塚舊志在縣北二十

里與紫巖相接又明統志有龍角山在綿竹縣北秦中山亦在縣北二十里

龍角山三十五里以形似庚除山在綿竹縣東北唐書地理志綿竹有

名庚除山寰宇記在縣東北四十里即張道陵二十四化之一也山有二石室

鳳凰山在梓潼縣東五里峯巒起伏狀如飛鳥冊說在縣南

兜鍪山寰宇記在梓潼縣東南十九里北六里從武連縣東南來羣峯列峙勢

如兜鍪上有蛟龍神雁門山輿地紀勝在梓潼縣

南三十餘里有東西兩嶺突起如門長卿山寰宇記在梓潼縣南五里

雁從中過故名舊名神山唐明皇幸蜀遙見山上有窟近臣奏此漢司馬

相如讀書之窟敕改為長卿山葛山輿地紀勝在梓潼縣北二

十五里一名亮山昔諸葛亮置營於此舊志在縣西北二十里

十八隴山在梓潼縣西北寰宇記在陰平縣北六

屬有十八隴因名十二隴在昌明縣界六隴在當縣

馬閣山在梓潼縣西北寰宇記在陰平縣北六

十里東接梁山西接岷峨昔鄧艾伐蜀從景谷路出江油至此懸崖絕壁乃東馬懸車造

作棧閣方得通路因名馬閣按山當在今梓潼縣西北接龍安府平武縣界明統志謂在縣北一百二十里疑誤

命曰五婦塚。或名五丁塚。寰宇記。山在縣北十二里。高四百二十丈。七曲山。在梓潼縣北。寰

宇記。郡國志云。張惡子昔至長安。見姚萇。謂曰。却後九年。君當入蜀。若至梓潼七曲山。幸見尋。至建

元十二年。萇隨楊安南伐。未至七曲山。迷道。游騎忽見一鹿。逐至廟門。鹿自死。追騎共剝之。有頃。萇

至。悟曰。此是張君為吾設主客之禮。烹食而去。輿地紀勝。山在梓潼縣十八里。明統志。在縣北十五

里。山腹有路。走馬嶺。在州北一里。端直平坦。約盤轉七曲。長十里。其隘處僅容一車。透

山洞。在安縣東三里。南入北出。可容千人。藥湖洞。在安縣西南三十里。廣大可容萬人。

涪水。在州東。自龍安府彰明縣流入。又東南入潼川府界。亦謂之內水。水經注。涪水自南安郡

南。又東南逕涪縣西。有潺水注之。又東南逕綿竹縣北。又南與金堂水會。元和志。涪水經巴西縣西。

去縣五十步。冊說。涪江自彰明縣界。會讓水廉水。又南逕州城西。合安昌水。又三十里。入潼川府界。

龍安水。自龍安府石泉縣流入。安縣界。又東至州西北。合涪水。元和志。龍安水在巴西縣北。

五里。明統志。安昌水。一名龍安水。舊志。安昌水。經州西北三十里。曰橫山渡。又東南入涪。

潺水。在州東。水經注。涪縣有潺水。出潺山。歷潺亭下。注涪。明統志。潺水在州東五里。源出潺山下。流入涪。

水。合羅江水。源有金銀礦。民得採以為業。舊志。源出梓潼縣潺山。經州東三十里。有石盤灘渡。又西

南入石亭水。自成都府什邡縣流。逕綿竹縣西南。州界。舊志。石亭水。自什邡逕綿竹縣西南。火燒堰

又東南三十里。抵石亭鋪。又東三十里。至德陽。去縣二十里。與漢州西北為界。又東南三十里。至漢

州。晉永康二年。李流軍綿竹。趙廩使費遠斷北道。屯綿竹之石亭。即此。綿水。今名綿陽河。源出綿竹縣西北。東

漢書地理志。綿竹縣紫巖山。綿水所出。東至新都。北入雒。寰宇記。綿水在綿竹縣東北三十里。舊志

綿陽河源出茂州岷山。歷山澗二百里。過土司大壩寨。復山間行三十里。出山口。抵綿竹縣西北三十里。綿堰口。又東南九十里。逕羅江縣西。德陽縣東北界。又折南流八十里。入漢州。羅江水在羅江縣東。有二派。皆自安縣流。入又南入潼川府中江縣界。方輿勝覽。兩水相蹙。成羅紋。故名。宋趙汝澗中江新愜記。江源出於龍安鹿爬山。初若二帶。其深漸車。至神泉始與諸如溪水會。為一。東至於羅江。南至於陽平。滙東南。復吞旁流。乃浩漾為洪波。按此水上源。舊志因土名互異。不能考正。又以元和志有羅江水在巴西縣西三十三里。遂以安昌水當之。亦非也。今按羅江有二源。在北者曰黑水河。亦曰寧江河。出安縣西南。由浮山下東南流四十里。入羅江縣界。在南者曰冷水河。亦曰乾河。亦出安縣西南。由雎水關東南流四十里。入羅江縣界。又東南二十五里。至羅江縣城東北。合流。過城東。轉南。合芙蓉梓潼水。在梓潼縣西源。溪又三十里。入中江縣界。

**梓潼水**

在梓潼縣西源。出龍安府平武。

縣山溪東南流。入縣界。又南入潼川府鹽亭縣界。古名馳水。亦曰岐江。潼江。馬閣水。漢書地理志。梓潼縣五婦山。馳水所出。南入涪。行五百五十里。注應劭曰。潼水所出。南入墊。江水經注。梓潼水出梓潼縣北界。一曰五婦水。亦曰潼水。其水導源。南逕梓潼縣。自縣西逕涪城東。又南入於涪水。元和志。陰平縣有岐江水。下流即梓潼水也。東南流。逕縣西南五里。又梓潼縣梓潼水。一名馳水。北自陰平縣界。流入寰宇記。馬閣水。在陰平縣北。源自江油縣大業山來。逕馬閣山。南流入縣界。又七十一里。入梓潼縣界。便名潼水。又潼江水。在梓潼縣西南四里。源出陰平縣馬閣山。至五婦山。西七曲山下。名潼水。又唐書地理志。陰平縣西北二里。有利人渠。引馬閣水。入縣。溉田。龍朔三年。令劉鳳儀開。寶應中廢。後復開。景福二年。又廢。明統志。梓潼水。源出陰平竇圖山。九曲水。在梓潼縣西北。三十里。源出龍安府洞子口。流茶坪河。在安縣西。至七曲山麓。九轉而入潼江。

**九曲水**

在梓潼縣西北。

**茶坪河**

在安縣西。冊說源出。

縣西北千佛山東南流七十里至縣西南合蘇包河又東南二十里入綿州界至州南合涪江又蘇包河源出縣界蘇包溝東南流六十里至縣西南合茶坪河按舊志有巴字水在州西四里涪水自州北逕城西折而東南安昌水自州西迤邐繞城西南滙於城南之芙蓉溪成一巴字每江漲登山望之宛然所謂安昌水即茶坪河舊志誤以為安昌水耳

**射水河** 在綿竹縣南源出三溪山東南流五十里合馬尾又東南入石亭水

**白水河** 在綿竹縣西源出色白得名南流三十里過九龍山又東南三十里歷縣西南射箭臺入射水河

**馬尾河** 在竹縣北源出土司天池山東南流十五里至縣西北馬尾口又東南二十五里逕縣東關又東南三十里入射水河名勝志馬尾河出無為山

**芙蓉溪** 有二一在州東北二里其源自彰明縣來迤邐百里至城東北入涪水夾岸多芙蓉故名一在羅江縣南源自白馬關山下東南曲流十五里

至縣城南入羅江按方輿勝覽芙蓉溪在郡北官道旁一名蚌溪又有東津即杜甫觀打魚作歌處此為州東北之溪其在羅江者一名蚌溪誤

**玉妃溪** 方輿勝覽綿竹縣有玉妃溪舊志在縣東源出武都山

**銀線潭** 在安縣西三十里水面時有銀線一痕以物撓之不見波定如故

**君平池** 寰宇記在綿竹縣相傳是君平宅陷而成池名勝志在武都

**武侯池** 在綿竹縣寰宇記李膺益州記云東武山有江池出白蓴肥美為一山下

州最周地圖記云是諸葛武侯池

**孝泉** 在德陽縣西北舊曰姜詩泉元和志姜詩泉在縣北三十九里詩母好江水一旦泉湧舍側味如江水舊志宋治平中詔名曰孝泉至今不絕資以灌溉

**神泉** 在安縣南五十里元和志在神泉縣西平地湧出冬溫夏沸能愈眾疾寰宇記神泉縣西三十里有泉十四穴甘香異常痼疾飲之即瘥故曰神泉今有祠

**馬跑泉** 輿地紀勝在梓

潼縣東十八里昔有馬經領靈泉在梓潼縣東一百十里相傳唐

兵到此馬跑地泉出因名 靈泉 在梓潼縣東一百十里相傳唐

僖宗幸蜀至此 隱劍泉 寰宇記在梓潼縣北十三里五丁力士廟西十步相

傳有五丁餘劍隱在 香泉 在梓潼縣北與地紀勝路傍忽生一泉因名 在陰平縣南二十五里

平地湧出周廻八十步其水香碧 東西井 在州東故名明統志在梓潼縣北一百里 北元和

志在魏城縣東南四里井西為涪縣界井 鹽井 在東為梓潼縣界二縣分境之所故曰東西 鹽井 在

界元和志陽下鹽井在鹽泉縣西一里舊志熊家 青家梁家劉家四井皆在州南三十里王家阮家

二井皆在州東六十里通志今綿 旌陽丹井 在德州鹽井有中井十一所下井十所 陽縣

東關內相傳許遜浴丹於 此其水香冽暑飲尤宜 在德

**古蹟涪縣故城**

在州東漢置屬廣漢郡東晉後為梓潼郡治隋改曰巴西為綿州治元省

入州華陽國志涪縣去成都三百五十里水通於 巴為蜀東北之要蜀時大將軍鎮之元和志綿州

西南至漢州一百八十里東南至梓州一百三十 里西至茂州取松嶺路三百七十里北至龍州二

百二十里州理城漢涪縣也東據天池西臨涪水 為蜀東北之要衝梁天監中張齊為太守更造樓

櫓却敵有東門西門東門久塞富樂山氣所衝門 開州亂宋元嘉初王懷業開之果致覆敗爾後還

塞舊志巴西廢縣 綿竹故城 在德陽縣北漢置後在今州東五里 漢中平五年黃巾亂

益州從事賈龍迎州牧劉焉徙治綿竹三國漢景 耀六年諸葛瞻拒鄧艾至涪前鋒破退住綿竹戰

死皆即此元和志綿竹故城在綿竹縣東五十里 寰宇記在德陽縣北三十五里 按縣自古為由

涪入成都必經之要道又為涪江所經當在今羅 江德陽之間隋改雒縣為綿竹後又改晉熙為綿

竹皆非 故地也 陽泉故城 在德陽縣西蜀漢分綿竹縣置屬廣漢郡晉廢後復置宋齊因



之後周徙晉熙郡治此隋初郡還治晉熙此城遂廢舊志陽泉與雒鄠什邡新都五城諸縣宋書州郡志同屬廣漢郡皆在今德陽南界而德陽之北為南陰平郡今綿竹在其西北為晉熙郡陽泉既屬廣漢不應越兩郡而更在晉熙之北也縣志謂陽泉在綿竹縣北非是

**南陰平故城** 在德陽縣西北晉永嘉後以陰平流民僑置南陰平郡及陰平縣寄治葭陽齊因之後周廢南陰平郡為南陰平縣尋廢入雒縣舊志寰宇記德陽縣北厚中山西有南陰平鄉即故郡也

**葭陽故城** 在德陽縣西北本漢綿竹縣地晉安帝置葭陽縣屬晉熙郡又以南陰平郡寄治於此齊廢後復置後周併入晉熙舊志按縣初與南陰平郡同治蓋自齊時廢其後復置因別為一城在南陰平之西故葭陽入

**萬安故城** 在羅江縣西南晉為羅江隋書地理志金山郡萬安舊曰屏亭西魏改名焉置萬安郡開皇初郡廢寰宇記羅江縣在

綿州西南七十八里本漢涪縣地晉於梓潼水尾萬安故城置萬安縣晉末亂移就屏亭今縣城是也唐天寶元年改為羅江方輿勝覽今為萬安驛在羅江縣西舊志萬安驛在縣西一里晉時縣置於此按梓潼水不在縣西此

**龍安故城** 在安縣東北晉蓋唐宋故址非晉時所置也

平蜀置晉興縣屬巴西郡宋齊因之西魏省入益昌後周天和六年別置金山縣隋大業三年廢唐武德三年復置改曰龍安屬綿州宋宣和初改縣曰安昌尋復故寶祐中移石泉軍治於此元中統五年改置安州省縣入之明初降州為縣移於今治元和志縣東南至綿州七十八里武德三年於廢金山縣城置因龍安山為名縣志

**西昌故城** 在龍安故城在今安縣東北九十里

縣東三十里晉孝武帝置益昌縣屬巴西郡隋開皇三年省入金山唐永淳元年復置以與利州之益昌同名改此為西昌屬綿州宋初因之熙寧五年省為鎮入龍安元和志縣東至綿州五十六里

益昌同名改此為西昌屬綿州宋初因之熙寧五年省為鎮入龍安元和志縣東至綿州五十六里

舊志今名 神泉故城 在安縣南五十里漢涪縣地

西郡宋齊因之。隋開皇六年改曰神泉屬金山郡。唐屬綿州。宋改屬石泉軍。元中統五年省入安州。

元和志縣東北至綿州八十四里。因縣西神泉為名。寰宇記梁武陵王改為平川。後魏恭帝移於今

所。舊志今白塔 德陽故城 舊志在梓潼縣北。後漢

郡後移於今遂寧縣故廣漢界。廢此為亭。魏景元

四年鄧艾從陰平由邪徑經漢德陽亭趨涪出劍

閣西百里即此。蓋魏晉時廣漢之德陽尚存。故謂

此為漢德陽也。故城正當馬閣山下。去龍安府二

百里。今縣乃唐分雒縣置。取漢晉故名耳。按蜀

志張飛自荊州由墊江入定巴西。蜀將張裔拒之

德陽陌下。其時德陽已在廣漢華陽國志梓潼廣

漢二郡皆有德陽縣。屬梓潼者有劍閣道三十里。

至險。晉志梓潼有漢德廣漢有德陽。元和志寰宇

記皆謂後漢分廣漢置德陽在遂州界。在劍州界

者有漢德故城一名黃蘆城。歷考諸書如此。疑後

漢本分廣漢置德陽縣。未嘗遷徙。其在梓潼郡界

鄧艾傳謂之漢德陽者。自是季漢時所置亭名。晉

以後為漢德縣。即華陽國志梓潼郡之德陽。實與

廣漢之德陽無涉也。然舊志 魏城廢縣 在州東北

考據頗細。仍存之以備一說。

魏城廢縣 在州東北。本漢涪縣

地。西魏置魏城縣。屬巴西郡。隋屬金山郡。唐屬綿

州。宋因之。元至元二十年省。元和志縣西南至綿

州六十五里。隋大業十二年。自鹽泉井移魏

城縣。理此。州志明置巡司於此。今改為驛。

鹽泉 在州東北。在魏城縣

廢縣。在州東。唐置。元省。元和志。鹽泉井。在魏城縣

東南四十五里。即鹽泉縣理也。東至綿州五

十六里。本漢涪縣地。後魏禪帝元年。割涪縣置魏

城縣。武德三年。分魏城置鹽泉縣。寰宇記。在綿州

東八十五里。以地有鹽井為名。

晉熙故縣 今綿竹

九域志。在州東一百二十里。

晉熙故縣 今綿竹

置為晉熙郡治。齊廢郡。以縣屬南新巴郡。隋改今

名。隋書地理志。蜀郡綿竹。舊置晉熙郡。及長陽南

置為晉熙郡治。齊廢郡。以縣屬南新巴郡。隋改今

名。隋書地理志。蜀郡綿竹。舊置晉熙郡。及長陽南

武都二縣後周併二縣為晉熙後又廢晉熙入陽泉開皇初郡廢十八年改縣曰孝水大業二年改曰綿竹元和志綿竹縣南至漢州九十里隋改孝水以縣境有孝子姜詩泉為名寰宇記綿竹縣隋開皇三年徙晉熙郡城

**南武都廢縣** 在綿竹縣西北劉宋僑置武都郡領武都下辯漢陽畧陽安定五縣齊省後復置南武都縣後周廢入晉熙舊志今縣西北有武都山縣蓋治此

**梓潼故城** 即今梓潼縣治華陽國志建安二十二年先主分廣漢置梓潼郡治梓潼縣寰宇記華陽國志云漢武元鼎元年置以縣東倚梓林西枕潼水為名西魏於此置潼川郡移縣於郡南三十里改為安壽縣隋開皇三年廢郡移縣復舊治猶以安壽為名大業三年還名梓潼

**陰平** 此則梁之北陰平也仍置陰平縣為郡治宋齊因之後魏置龍州西魏改郡曰陰平又名縣焉

**平廢縣** 在梓潼縣西北晉永嘉後陰平沒於氏仍於梁益二州僑置南北二陰平郡共有四

後周徙州治江油改郡曰靜龍縣曰陰平隋開皇初郡廢縣屬普安郡唐屬劍州宋末廢元和志陰平縣東至劍州一百四十里舊志陰平故城在梓潼縣西北一百六十里去龍安府一百五十里

**孱亭** 在德陽縣漢書地理志涪縣有孱亭寰宇記今羅江縣北三里有孱亭廟有碑磨滅孱亭

之字 猶存 **姜詩故宅** 在德陽縣西北華陽國志雒縣沈鄉去江七里姜士遊之所居宋鄭少微孝感廟記今德陽西北四十里有姜詩鎮詩故宅在焉治

平中知綿竹縣事郭震易其水曰孝泉又請於朝賜廟號曰孝感

**秦宓宅** 元和志縣北五里其地曰三造亭初太守夏侯纂三造其門故名

**越王樓** 在州城西北太宗子越王貞為州刺史時建杜甫有詩

**江樓** 在州城東隅唐時建杜甫送嚴武至州有同登

**捫參閣** 在州北天池山巔

**十賢堂** 在州治內方輿勝覽繪龐統蔣琬杜

宴詩

在州北天

池山巔

徵尹默李白陳該蘇易簡王六一堂在州治內方輿勝覽在司

仲華歐陽修黃庭堅共十人戶廳歐陽觀為推官生子修於此後人為作堂思賢堂明統志在州治東內繪楊雄杜甫李

白樊紹述蘇易簡歐陽修司馬光蘇軾唐庚九賢之像以祀之伐木堂在州治通判廳鮮于

侁立文同記平蜀臺元和志在德陽縣北三十三里仙

女臺輿地紀勝在梓潼縣東九里相傳李特女每夏泛龍舟遊戲於此明統志一名避星臺

**關隘**鹿頭關在德陽縣北唐置元和初高崇文討劉闢破之於此元和志鹿頭戍在縣北三

十八里舊志關因鹿頭山為名杜甫詩云連山西南斷俯見千里蓋自關以西道皆坦平也白

馬關寰宇記在羅江縣西南十里與鹿頭關相對舊志山至險峻有小徑僅容車馬明初置巡

司今廢其下名落鳳坡俗傳龐統中流矢於此睢水關在安縣西四十里西南至綿竹縣四

十五里面山負水平衍饒沃有柏木溪毛香坪西河口院巖堡白苦羅竹等處番夷通茂州後路

曲山關在安縣北四十里西南去疊溪堡十里當縣境及石泉平武三路之要亦曰曲山寨

松嶺關在安縣北唐書地理志龍安縣有松嶺關開元十八年廢通典在龍安縣西北七十

里小壩關在安縣西二十五里防番人自茶坪出者石碑鎮在綿竹縣東三十里

九域志綿竹縣有石碑新巴孝泉高平普潤五鎮上亭鎮在梓潼縣北唐為上亭驛宋置

鎮輿地紀勝上亭驛在梓潼武連二縣之間即明皇幸蜀聞鈴聲之地又名琅璫驛舊志在縣北二

十里今為上亭鋪疊溪堡在安縣西北西南去睢水關三

青片白草番後路舊設兵防禦縣境又有靈鷲曲溪香溪後莊轅門擂鼓諸堡今皆裁綿堰

堡在綿竹縣北三十里即綿水發源處東馬尾堡

北去睢水關三十里為天池大壩要路

在綿竹縣西北二十里馬尾河口通天池富川三要路又有白水龍蟒土地三堡皆在縣西北

**江堡** 在綿竹縣西北三十里與什邡接界通石泉茂州羌番要路 **武連驛** 在梓潼縣

北八十里北至劍州柳池縣四十里舊為蒼溪縣施店驛 本朝康熙中移置於此改曰武連今有

驛 **魏城驛** 在州東六十里東至梓潼南至綿州各六十里 **金山驛** 在州羅

**江驛** 在羅江縣東接綿州西接德陽今有驛丞

**津梁投龍橋** 在州東三里 **丹崖橋** 在州北十五里 **望秦橋** 在德陽縣北三

里 **湖橋** 一名龍頭橋在綿竹縣城外西南隅宋魏華甫有記

**堤堰洛水堰** 在州東北唐書地理志魏城縣北五里有洛水堰貞觀六年引安西水入縣民

甚利之州志州境又有邊堆泉水野茅石草永安通等十三堰按洛水不經魏城疑涪字之訛

**樂堰** 在德陽縣東南又有黃膠柳梢石板龍泉河等二十三堰又縣西南有歐字堰引射水溉

田 **芒江堰** 唐書地理志羅江縣北五里有芒江堰引射水溉田入城永徽五年令白大信

置 **楊村堰** 唐書地理志羅江縣北十四里有楊村堰引折脚水溉田貞元二十一年令韋

德築舊志縣境又有泉水玉 **雲門堰** 在安縣東唐女馬山回龍靈龍等十九堰 書地理志龍

安縣東南二十三里有雲門堰引茶川水灌田貞觀元年築縣志白雲門而下有白馬黃土芭蕉等

十二 **折脚堰** 在安縣南唐書地理志神泉縣北二十里有折脚堰貞觀元年築 **火**

**燒堰** 在綿竹縣西四十里其下又有疊溪象鼻賀家等堰皆引石亭江水溉田 **鹿角堰**

在綿竹縣西南二十里其下又有海香江家白軍鶴祖師麥草官堰土黃等七堰皆引射水溉田

**屯堰** 今名官渠堰在綿竹縣北三十里其下有礪砂走水壘家唐家等四堰皆引綿水溉田又

有黃土馬 百頃壩 在梓潼縣北與地紀勝七曲山壩等堰之上可以望見其地極平行而

豐腴 按九域志陰平縣有百頃鎮即此

**陵墓** **漢李業墓** 在梓潼縣西五里上有二石闕臨官路碑文漢隸 **姜詩墓** 明

志在德陽縣西三十里 有廟曰孝感 **范伯友墓** 在梓潼縣東六里有石闕上有文曰沛國

相范伯友墓俗呼范侍郎墓 **趙雍墓** 在梓潼縣北二里前有石闕有文曰漢趙相國雍府

君之墓 **三國漢龐統墓** 在德陽縣北方與勝覽在魏城縣西白馬上明統志在

鹿頭關下 **蔣琬墓** 華陽國志琬葬涪縣元和志在州西八里 **鄧芝墓** 輿地紀

潼縣西南五里 有二三石闕 **諸葛瞻墓** 在綿竹縣西門外 **譙周墓** 在州南

**南北朝梁李膺墓** 寰宇記在綿州西南四十里 **宋張咸墓** 在綿竹縣

西北十五里 **張浚墓** 在綿竹縣北二十里

**祠廟** **黃帝廟** 在安縣北二十里 **漢光武廟** 在綿竹縣西二十里 **五丁力**

**士祠** 在梓潼縣北十二里 **武侯廟** 在梓潼縣西北葛山上 **靈應廟** 在梓潼縣

北華陽國志梓潼有善板祠一日惡子民歲上雷柱十枚歲盡不復見云雷取去寰宇記濟順王本

張惡子晉人戰死而廟存唐廣明二年僖宗幸蜀神見於利州枯柏津封為濟順王親幸其廟解劍

贈之時王鐸扈從因題詩云輿地紀勝靈應廟即梓潼廟在梓潼縣北十八里七曲山明統志按圖

志神姓張諱亞子其先越嶲人因母報仇徙居是山自秦以後世著靈異宋建炎以來累封神文聖

武孝德 **百神廟** 寰宇記在梓潼縣南四里唐咸通十一年蠻寇圍成都大將吳行魯

過此見斷碑皆古卿相之名遂心禱之願蕩除蠻寇既而大捷乾符三年行魯除東川節度遂於路

側置百神廟

**寺觀**

**報恩寺** 在州治東

**祥符寺** 在綿竹縣治北唐建

**瑪瑙寺** 在梓潼縣南五

十里宋建山明水秀林木舊蔥殿後石洞中清泉湧出四時不竭

**雙峯寺** 在梓潼縣南七

十里元建殿閣巍峩峯巒秀麗為一邑鉅觀

**名宦**

**王連** 南陽人劉璋時為梓潼令先主起事葭萌進軍來南連閉城不降先

主義之不強逼也  
**呂乂** 南陽人先主時為梓潼令乃心隱卹百姓稱之為一州諸城之首

**王甫** 漢廣鄠人先主時為梓潼令有政績  
**唐劉德威** 彭城人貞觀中為梓潼令政績

廉平百姓立石頌德  
**何易于** 初為益昌令大著能聲累有惠愛後遷羅江令為政不異於益

昌刺史裴休至邑見其廉歎異之  
**樊宗師** 南陽人元和中綿州刺史卓有政聲  
**宋歐**

**陽觀**

廬陵人為綿州推官居廉好施凡死囚必求其生不得則焚香告天而後斷決

**鮮于**

**侁** 閬州人通判綿州綿處蜀左吏狃貪成風至課率伍供薪炭芻豆鬻果蔬取贏直侁一切勿取

郡守以下效之趙  
**李由誠** 開封人徽宗時知綿州有治績  
**李蘩** 晉原

人孝宗時攝綿州歲祲出義倉穀賤糶之而以錢貸下戶又聽民以茅秸易米作粥及楮衣親衣食

之活數十萬人明年又饑  
**程公許** 宣化人嘉定中調綿州教授制

置使崔與之  
**高定子** 蒲江人寧宗時知綿州與元小校張鉞以其徒潰入文州

將自龍趨綿以闖成都定子部分諸軍扼青塘嶺鉞就擒又招諸潰軍人給緡錢五貫米一石開諭

以理使還本部眾悅而去以功進  
**明盛景** 吳江人三官召入奏事吏民流涕追送

知羅江縣縣故無城大盜趙鐸來寇設奇擊却之民為立祠  
**卜大經** 綿竹典史崇禎末流

賊陷城大經  
與其僕縊死

**本朝**任紹燿

河津人。康熙三十一年。知綿竹縣。以清白自持。刑措獄虛。訟庭闕若。常獨步郊原。教民耕稼。卒官蕭然。貧無以殮。上官經理其喪以歸。

**人物漢**李業

字巨游。梓潼人。志操介特。習魯詩。元始中。舉明經。除為郎。王莽居攝。去官杜門。不應郡命。及公孫述僭號。徵為博士。不起。述羞不能致。乃使持毒酒劫之。業歎曰。見危授命。何乃誘以高位。重餌哉。飲毒而死。述耻有殺賢之名。遣使弔祠。賻贈。子鞏。逃辭不受。蜀平。光武下詔表其閭。

**圖畫**杜真

字孟宗。綿竹人。少有孝行。習易春秋。誦形象。百萬言。兄事同郡翟醜。醜後繫獄。真上疏訟之。受笞六百。竟免醜難。京師壯之。散財施宗族。不應公府辟命。長吏每交於門。乃斷髮以自絕。

**任安**

字定祖。綿竹人。少游太學。受孟氏易。兼通數經。又從同郡楊厚學圖讖。究極其術。人稱曰。

欲知仲桓問任安。又曰。居今行古。任定祖。教董扶。授諸生。自遠而至。初任州郡。後徵辟皆不就。

字茂安。綿竹人。與任安齊名。俱事同郡楊厚。宰府十辟。公車三徵。再舉賢良方正。博士有道。皆稱疾不就。靈帝時。徵拜侍中。遷蜀郡屬國都尉。後一歲去官還家。

景鸞。字漢伯。梓潼人。少隨師學。經涉七州之地。遂明經術。還乃撰河洛文集禮畧。風角雜書。月令章句。凡五十餘萬言。數上書陳救災變之術。州郡辟命皆不就。

**三國漢**杜微

字國輔。涪人。少為任安弟子。劉璋辟為從

事。先主定蜀。常稱蠶。闔門不出。建興二年。丞相亮領州牧。選為主簿。與而致之。亮引見。與書誘勸。欲使以德輔時。微固辭疾篤。亮表授諫議大夫。從其所志。

**尹默**

字思潛。涪人。少與李仁俱受學

司馬徽。宋忠等。博通五經。專精左氏春秋。自劉氏條列。鄭眾賈逵諸注。畧皆誦述。以左傳授後主。後主立。拜諫議大夫。丞相軍祭酒。子宗傳其業。亦為博士。

**李譔**

字欽仲。涪人。父仁。字德賢。與尹



默俱遊荊州。從司馬徽、宋忠等。譔具傳其業。又從默講論義理。五經諸子。無不該覽。延熙初。為太子中庶子。右中郎將。著古文周易尚書毛詩二禮左氏註解。皆依準賈馬。異於鄭康成。於王肅初不相見。而意歸多。同景耀中卒。

**秦宓** 字子敕。綿竹人。少有才學。州郡同。景耀中卒。辟命。輒辭疾不往。先主定益州。夏侯纂請宓為師友祭酒。領五官掾。稱曰仲父。宓稱疾在茅舍。纂將功曹古朴等。即宓第宴談。宓臥如故。益州辟宓為從事祭酒。先主將東征吳。宓陳天時不利。坐下獄。貸出。建興二年。丞相亮領益州。牧。選為別駕中郎。吳使張溫來聘。百官往餞。溫聞宓博學。欲以辯窮之。宓答問如響。應聲而出。溫大敬服。遷大司農卒。

**李福** 字孫德。涪人。先主初為成都令。建興初。遷巴西太守。為江州督。入為尚書僕射。封平陽亭侯。延熙初。以前監軍領司馬。福為人精識果銳。敏於從政。諸葛亮於武功病篤。後主遣福省視。問以國事。大訖。福還奉使稱旨。

**晉李驥** 字叔龍。福之子。有才名。為尚書郎。與

成都杜軫。齊名。一時每有議論。朝廷莫能折。時稱蜀有二郎。

**南北朝宋范柏年**

梓潼人。初為梁州將劉亮使出都。咨事。見明帝。帝言次及廣州貪泉。因問柏年。卿州復有此水否。答曰。梁州唯有文川。武鄉。廉泉。讓水。又問卿宅在何處。曰。臣所居在廉讓之間。帝嗟其善答。因見知。歷任內外。終於梁州刺史。

**魏李苗** 字子宣。梓潼涪人。有忠節。仕北魏。為散騎常侍。爾朱兆反。

苗奮然起曰。今朝廷有不測之危。正忠臣效命之日。臣雖不武。請以一旅徑斷河橋。魏主壯之。許焉。苗乃募人。從馬渚上流。以舟師夜下。縱火船焚橋。兆兵爭橋。沒水死者甚眾。苗泊於小渚。以待南援。官軍不至。力戰而死。帝哀傷之。贈車騎大將軍。儀同三司。諡忠烈。

**唐李白** 字太白。唐宗室。

其先隋末。以罪徙西域。神龍初。還客巴西。白十歲通詩書。既長。隱岷山。天寶初。至長安。賀知章見其文。歎曰。子謫仙人也。言於上。召見。賜食。詔供奉翰林。帝欲白為樂章。召入。白已醉。援筆成。白驚放。

不自修懇求還山。因浮遊四方。後至江州。永王李  
辟為府僚佐。璘起兵。逃還彭澤。璘敗。當誅。初。白游  
并州。見郭子儀奇之。嘗犯法。白為救免。至是。子  
儀請解官以贖。詔長流夜郎。會赦還。終於采石。馬

冬梓潼人。與同縣王秦舉王興嗣及巴西韋士  
宗文博熒文詮皆以孝行著。旌表賜粟帛。宋

楊允恭 綿竹人。乾德中。王師平蜀。羣盜竊發。允恭  
為賊所獲。以計逃歸。客省使丁德裕討賊

允恭以策干之。賊平。補殿前承旨。太平興國中。為  
廣連都巡檢使。以招捕海寇功。轉洛苑副使。真宗

即位。改西京左藏庫使。極言川陝鐵錢之弊。王均  
亂。命允恭為荆湖江浙都巡檢使。卒於昇州。允恭

有膽幹。李順兄白榮據綿州。士人多被脅從。允恭  
兄允升弟允元率鄉里子弟併力破之。又為王師

鄉導。執白榮詣劍門以獻。詔授允升本縣令。允元  
什邡令。允恭子可威。咸平元年進士。善屬文。有吏幹。

官至都官 楊告 字道之。允恭次子。允恭死。賜告同  
員外郎。學究出身。調廬江尉。累遷開封府

推官。使趙元昊不風拜右諫 楊繪 字元素。綿竹人。  
議大夫。知江寧府。時號能吏。少奇警。登進士。

為開封府推官。仁宗愛其才。欲超置侍從。執政以  
其年少不用。以母老請知眉州。神宗立。召知諫院。

擢翰林學士。御史中丞。時王安石用事。賢士多謝  
去。繪言老成之人不可不惜。當今舊臣如范鎮歐

陽修富弼司馬光王陶多引疾求去。陛下不可不  
思其故。免役法行。繪陳十害。安石使曾布疏其說。

詔繪分析。固執前議。遂罷。為侍讀學士。知亳州。再  
為翰林學士。議者欲加孔子帝號。繪以為非禮。從

之。元祐初。知杭州。卒。繪性疏曠。然表裏洞達。一出  
於誠。為范祖禹所咨重。為文集八十卷。

宇文之邵 字公甫。綿竹人。舉進士。為文州曲水令。  
神宗即位。求言。上疏論時政。不報。遂致

仕。以太子中允。歸自強。於學。不易其志。日與交友  
為經史琴酒之樂。司馬光曰。吾聞志不行。顧祿位

如鈿銖。道不同。視富貴如草芥。今於之邵見之矣。  
范鎮亦謂之邵位下而言高。學富而行篤。其為兩

賢推重 張咸 字元說綿竹人元豐進士元祐初詔  
如此復六科哲宗親擢第一官至成都節  
度判官其學六藝百家歷代文  
史無不該貫為文長於序事

文同 字與可梓潼  
人漢文翁之

後蜀人猶以石室名其家同方口秀眉以學名世  
操韻高潔自號笑笑先生善詩文篆隸行草飛白  
文彥博守成都奇之致書同曰與可襟韻灑落如  
晴雲秋月塵埃不到司馬光蘇軾尤敬重之又善  
畫竹四方請者足相躡於門舉進士稍遷太常博  
士集賢校理歷知陵州洋州湖州有丹淵集四十

卷行 張浚 字德遠綿竹人咸之子第進士靖康初  
於世為太常主簿張邦昌僭立逃入太學中

聞高宗即位馳赴西京官侍御史上言中原天下  
根本願修葺東京關陝襄鄧以待巡幸遷御營使  
司參贊公事浚度金人必來攻請預為備皆笑其  
過已而金人果南侵命浚於吳門節制會苗傅劉  
正彥作亂浚招張俊韓世忠同起兵平難高宗欲  
相浚浚以進晚不敢當浚謂中興當自關陝始懷

慨請行詔以浚為川陝宣撫制置使屢挫金兵扼  
於呂頤浩朱勝非以本官提舉河福宮居福州金  
兀术入寇召浚入見除知樞密院赴江上視師將  
士勇氣百倍兀术見浚文書變色遁去除尚書右  
僕射同中書門下平章事與趙鼎輔治務在塞倖  
門抑近習奏遣岳飛屯荆襄以圖中原每奏對必  
反覆言讐耻之大上改容流涕出為福建安撫使  
治海舟為直指山東之計秦檜怒之謫居連州徙  
永州誣以大逆必欲殺之檜死乃免金亮南侵起  
浚判建康府乘輿臨幸衛士見浚無不以手加額  
車駕將還勞浚曰卿在此朕無北顧憂矣孝宗即  
位召浚入見浚言人主之學以心為本一心合天  
何事不濟孝宗悚然除少傅江淮東西路宣撫使  
封魏國公親督諸將伐金進克宿州中原震動尋  
拜同平章事議進幸建康詔浚行視江淮金人聞  
浚來亟撤兵歸復為湯退思等所毀凡八章乞致  
仕浚去遂決和議後得疾手書付二子曰吾嘗相  
國不能恢復中原死不當葬我先人墓左葬我衡

山下足矣卒贈太師諡忠獻所著有易解及雜說十卷文集十卷奏議十卷

張栻字敬之子長師胡宏宏一見卽以孔門論仁親切之旨告之栻退而思若有得焉宏曰聖門有人矣栻益

自奮勵以古聖賢自期作希賢錄以蔭除直秘閣孝宗卽位浚開府治戎栻內贊密謀外參庶務幕

府諸人皆自爲不及間以軍事入奏因言陛下以復讐爲心卽天理之所存也願益加省察無或稍

息則功可必成孝宗異其言浚沒後朝議講和栻力言其非不報後起知嚴州召爲吏部侍郎宰相

謂敵勢衰弱可圖上以問栻栻言國家兵弱財匱敵雖可圖而我實未足圖敵上默然栻因出所奏

疏上嘉歎面諭當以卿爲講官除左司員外郎知閤門事張說除簽書樞密院事栻極言其不可命

得中寢栻在朝未期歲召對至六七所言大抵皆修身務學畏天恤人抑僥倖屏讒諛後去職是舉

武夷冲佑觀病且死猶手疏勸上親君子遠小人信任防一己之偏好惡公天下之理天下傳誦之

張杓字定叟栻之弟以父蔭通判嚴州歷知衢袁二州兩知臨安府俱以能稱孝宗觀湖杓以

彈壓伏謁道左孝宗止輦問勞賜以酒炙進端明殿學士知建康府乞祠卒杓天分高爽吏材敏給

遇事不凝滯多隨宜變通所至以治辦稱南渡以來論尹京者以杓爲首張忠恕字行

之孫以祖任監樓店務嘉定中累遷戶部郎官入對極言邊事實慶初詔求直言忠恕陳八事朝紳

傳誦魏了翁歎曰忠獻有後矣真德秀聞之更納交焉忠恕又因輪對引伯父栻之言曰當求曉事

之臣不求辦事之臣欲求仗節死義之臣必求犯顏敢諫之臣語益剴切力請外補出知贛州後提

舉冲佑何充德陽人秘書監耕之孫通判黎州元觀卒兵破邛崃關自刺不死軍帥許以高

位充曰吾三世食趙氏祿爲趙氏死不憾自是絕食敵知不可強殺之男士麟孫駒行從子仲桂皆

死元鄧文原字善之一字匪石綿州人年十五通春秋至元中爲杭州路儒學正擢應

奉翰林正字。皇慶初為國子司業。至官首建白更學校之政。當路因循。重於改作。論不合。移病去。至治初。召為集賢殿學士。因地震。陳弭災之道。時不能用。泰定二年。拜翰林侍講學士。天歷初卒。文原內嚴而外恕。家貧而行廉。初客京師。有一書生病篤。出橐中金。囑文原以歸。其親既死。而同寓生竊金去。文原買金償死者家。終身不以語人。有文集。內制集若干卷。至順五年。謚文肅。**明**金獻民。字舜舉。綿州人。成化進士。宏治初授御史。按雲南。順天並著風裁。世宗立。累擢左都御史。以災異修省。條上時政五事。多報可。遷刑部尚書。改兵部。初大禮議起。獻民偕廷臣疏爭。及左順門哭諫。帝不悅。罷歸。何光裕。字思問。梓潼人。嘉靖進士。由度吉路迎。建議節財。冗費大省。及仇鸞開馬市。尚書史道主之。光裕與御史龔愷等劾道。并及鸞。忤旨。死杖下。隆慶初。贈太常少卿。

**本朝**張舜舉

綿竹人。順天籍進士。順治六年。知陝西蒲城縣。時蒲當王永強竊據之後。城市

如墟。舜舉至。百廢俱興。治績甚著。

邱希孔

字所願。綿州諸生。為人倜儻。負氣節。初避兵漢

南。順治六年。寧夏巡撫偉其材。令署寧武同知。治花馬池。姜瓖賊將劉登樓陷城。希孔踞坐罵賊。賊

怒。斷其頭。尸端拱坐上。不為動。賊懼。以為神。羅拜之。乃仆。

白良玉

字田生。梓潼人。素有幹濟

才。時土賊為害。良玉籌畫捍圍。鄉里咸蒙其庇。中順治甲午。舉人。康熙七年。知山西高平縣。有惠政

在官七載。以廉幹行取。抵京而卒。

王任閔

梓潼人。康熙壬子舉人。吳三桂僭竊。屢徵不至。

隱遁山中。窮約終身。

**流寓**漢邊韶

浚儀人。嘗寓梓潼。教授。今縣西有邊孝先臥遊亭。碑碣尙存。

**列女**宋張氏女

羅江人。母楊氏寡居。其典庫乙死於庫。莫知殺者。提點刑獄命石泉軍劾

治揚言與女同懼實無他逮女拷掠無實謂母曰吾今死將訟冤於天言終而絕石泉地大震三日天雨雪勘官李志寧疑其獄具衣冠禱於天俄偵得張女饋食之夫袁大一訊即伏楊得免郡榜其所居曰張浚母 紹興十六年彗星出西方浚將極孝感坊 論時事恐貽母憂母訝其瘠問故浚以實對母誦其父對策之語曰臣寧言而死於斧鉞不忍不言以負陛下浚意乃決

妻陳氏 德陽人充通判黎州適關破充自刺不死敵斬其首陳罵不絕口東望再拜曰臣夫

婦雖死可以對趙氏無愧矣眾以石擊殺之 明 劉繼魁妻安氏 德陽人

年二十四有課娶安者安即登樓閉戶不下者三年後守節五十八年年八十二卒 白氏 綿州人正德間鄂藍賊至被執

誓死不從遇害事聞旌表 閻氏 德陽人名成哥里妻瞽子幼欲逼之百計不從數加捶楚三年餘不少屈海恚甚一日入氏室逼之不從海竟殺之訟

於官驗之猶處子也 劉延齡妻曹氏 綿竹人萬歷官為捐金立祠祀之 間從延齡自

歸化縣任歸道涪州遇寇氏偕女瓊姐投水死後其子宇揚以其事聞奉旨建祠 李資生

妻董氏 安縣人夫太學生適獻賊至資生誓不屈願以身殉氏從之共投縊死 李氏

張氏宋氏 俱綿竹人李關南道劉宇揚妻張侍郎劉宇烈妻宋大學士劉宇亮妻獻賦寇

蜀三人皆以未亡人避西山白崖溝賊將劉文秀抵綿竹將抵溝訪氏所在三人相謂曰吾姑昔日涪水遇盜懼辱投水吾輩若受汙異

日何以見姑與夫於泉下遂同縊死 劉裔盛妻王氏 綿竹人宇亮子婦也獻賊獲裔盛於成都誘以

官使回邑移家王正色曰賊之官汝固可做賊之妻吾決不為 顧天澤妻雷氏 綿竹人崇禎末賊

堅不往自縊死 楊元吉妻蕭氏 綿竹人賊早無可免者此身不可 楊元吉妻蕭氏 至蕭語元

辱遂抱幼女投井而死

至蕭語元

至蕭語元

至蕭語元

吉日祖宗不可無後我力難行君宜遠避同死無益元吉泣去賊執蕭蕭給曰素貧苦今相從吾願也賊信為然行數武遇井躍入死之施奇才妻姜氏 綿竹人崇禎丁丑奇才北上廷

試流寇犯蜀姜氏避於西山賊將至姜語婢曰吾不能逃汝速避萬一得生語若主吾不為家門羞也遂投崖死

**王宗道妻袁氏** 綿竹人翁病勸宗道割股愈其父獻賊屠綿見袁美

逼之行袁憤罵不從賊殺之 **文仕舉妻勾氏** 綿竹人崇禎末賊

屈賊環碎其衣勾大罵賊怒分解其尸 **陶修吉妻龐氏** 綿竹人崇禎末賊陷城夫

婦被執中途麗語賊曰我願往何用縛為賊寬之夫婦遂投崖死 **趙節妻魏氏** 梓潼

人崇禎末為流寇所執魏恐被辱給賊曰家有百金藏之江邊願取以付賊喜同至圍子潭魏奮身投水

死 **蒲先春妻趙氏** 梓潼人獻賊至被驅罵賊投江而死又魏元良妻趙氏亦

被執以甘言給賊乘間投縋死

**本朝 夏之華妻嚴氏** 綿竹人吳三桂兵至將走避郭外遇賊被執持刃脅污之不從

自沉於淵又王之翰妻裴氏梓潼人亦為賊所逼投潼水死

**仙釋 宋 黃鹿真人** 綿州馬氏女名道典七歲時遇異人授以鉛汞要術及笄將受聘携

囊杖策而去卜地修煉久之前異人復至授以黃白之術後道成乘黃鹿騰空而去異香終日不散

**明 妙虛** 綿竹人自幼出家投禮鰲山和尚後遊江西謁海禪師得其心印叢林爭歸之洪武

初將辭世說偈畢端坐瞑目眾悲泣良久妙虛開目曰為汝輩再住三年後如期而化 **江老**

軍 名添富綿州人嘗從軍寧夏遇異人授以修養之術髮白反黑齒落復生能一食斗米鄉人每

請禱雨必驗風雨中屢日不動冬寒剖冰而浴年至九十九尸解去

土產金

唐書地理志 綿州貢麩金

銀

唐書地理志 巴西有銀

鐵

唐書地理志 巴西魏城有

鐵鹽

隋書地理志 巴西魏城羅江鹽泉有鹽

漆

寰宇記 綿州產

錦

唐書地理志 綿州土貢

綾

唐書地理志 綿州貢

紗

唐書地理志 綿州貢輕容 寰宇記 綿州

州產交 梭紗

雙紉

唐書地理志 綿州貢

絹

元和志 綿州貢白絹

綿

寰宇記 綿州產

藥

寰宇記 綿州產紫參百枝 明統志 綿州出川芎烏頭

橘

唐書地理志 綿州有

橋

唐書地理志 綿州貢

白藕

唐書地理志 綿州貢

鏤金銀器

唐書地理志 綿州

州貢 緋紅

寰宇記 綿州土產

茂州表

兩漢

茂州 漢元鼎六年置汶山郡

郡地節初先主復以罷為蜀郡北部置郡北部都尉

三國

汶山郡

徙

宋齊梁

繩州北部汶州北部汶山郡

郡 齊復置北周保定中會州大業初又改置州郡

魏周

汶州北部汶山郡

隋

汶山郡

初廢郡改汶州尋改郡

唐

茂州通化茂州

武德初復置會州尋改南會州貞觀八年改屬劍南道

五代

茂州通化茂州

屬蜀 郡 茂州通化茂州 至元中屬屬成都府吐蕃宣尉屬成都府司

宋

茂州通化茂州

元

茂州

明

茂州

汶江縣

漢初為郡郡治汶江縣

汶江縣

後廢 山郡東晉州郡治

汶江縣

改置屬汶梁復置為州郡治

廣陽縣

廣陽縣

廣陽縣

仁壽初更州治

汶山縣

汶山縣

汶山縣

羈縻真州

汶山縣

政和六年 改建壽寧軍旋廢

汶山縣

政和六年 改建壽寧軍旋廢

汶山縣

初省入州



入著

羈縻乾州

天歷三年

置領昭武

寧遠二縣

屬茂州都

督府

羈縻塗州

武德初置

領端源婆

覽二縣貞

觀初省旋

復領端源

臨塗悉憐

三縣屬茂

州都督府

羈縻炎州

貞觀中置

西封州旋

吹領大封

慕仙義川

三縣屬茂

州都督府

羈縻徽州

貞觀中置

領文徽俄

耳文道三

縣屬茂州

都督府

羈縻向州

貞觀中置

領貝左向

貳二縣屬

茂州都督

府

羈縻營州

貞觀中置

西博州旋

改領小川  
徽當壁川  
當博恭耳  
五縣屬茂  
州都督府

羈縻管州

貞觀中置  
西恭州旋  
改領遂都  
亭勸比思

三縣屬茂  
州都督府

又永徽初  
置蓬魯等  
三十二州

羈縻峒州

貞觀中置  
領江源洛

稽二縣屬  
松州都督

羈縻可州

貞觀中置  
西義周旋  
改領義誠

清化靜方  
三縣屬松  
州都督府

羈縻遠州

貞觀中置  
領羅水小

部川二縣  
屬松州都  
督府

保縣  
地漢綿虎縣

維州維川

郡

武德七年  
置屬劍南  
道

蜀徙

威州

景德初更  
屬成都路  
名屬成都  
府路

威州

屬成都府  
宣德中移  
治

保寧縣

保寧縣

至元中省  
入州

開皇中置 薛城戍	薛城縣	貞觀二年 置州治	前屬改置 州治	保寧縣地	保縣	洪武初置 屬威州
通化縣	通化縣	屬茂州	通化縣	通化縣	通化縣	省
開皇中置 金屬縣尋 更名屬汶 山郡	通化縣	屬茂州	蜀改屬維 州	天聖中更 名金川景 祐四年復	通化縣	屬威州
小封縣	初置金川 縣屬維州	尋廢咸亨 二年改置 後廢	定廉縣	武德七年 置屬維州	開元中置	奉州天寶 初曰雲山 郡尋徙治
天保軍縣	屬尋入蕃	又貞觀初 嘗析置鹽 溪縣後省 入	羈縻霸州	天寶初置	靜戎郡乾 元初改州	領安信牙 利保寧歸 化四縣
羈縻保州	初置天保 軍天寶八 年移保州	雲山郡來 治更郡名	天保尋入 蕃乾元初 收復仍置	保州又更 名古州後 復領歸順 雲山等縣	政和四年 改置霸州	政和四年 改置安縣
					宣和初廢	

天保軍縣	屬尋入蕃	又貞觀初 嘗析置鹽 溪縣後省 入	羈縻霸州	天寶初置	靜戎郡乾 元初改州	領安信牙 利保寧歸 化四縣
羈縻保州	初置天保 軍天寶八 年移保州	雲山郡來 治更郡名	天保尋入 蕃乾元初 收復仍置	保州又更 名古州後 復領歸順 雲山等縣	政和四年 改置霸州	政和四年 改置安縣
					宣和初廢	

汶川縣

汶山郡	汶川縣	汶川縣	汶川縣	汶川縣	汶川縣	汶川縣	汶川縣	汶川縣	汶川縣
移治東晉 又徙	周置郡治屬汶山郡 更各郡治 後廢	周置郡治屬汶山郡 屬茂州	治移汶山 縣	初屬威戎至元十九 軍後復屬年廢後復 茂州	宣和初省 政和六年 置威戎軍 熙寧九年	宣德中移 治屬茂州			
廣柔縣	廣柔縣	廣柔縣	廣柔縣	廣柔縣	廣柔縣	廣柔縣	廣柔縣	廣柔縣	廣柔縣
屬蜀郡									
綿虢縣	綿虢縣	綿虢縣	綿虢縣	綿虢縣	綿虢縣	綿虢縣	綿虢縣	綿虢縣	綿虢縣
漢屬蜀郡 後漢曰綿 虢道	屬汶山郡								

大清一統志卷之二百五十四

茂州 在布政使司北少西四百十里東西距一百七

十里南北距一百五十里東至龍安府石泉縣  
界九十里西至黑虎寨番界八十里南至汶水縣  
界七十里北至疊溪營界八十里東南至綿州安  
縣界一百二十里西南至保縣界七十里東北至  
石泉縣及疊溪營界一百里西北至疊溪營界九  
十里自州治至  
京師四千九百里

分野 天文井鬼分野鶉首之次

建置沿革 禹貢梁州之域漢初為冉駝國地按史記  
大宛傳

天子發間使出駝出冉是冉駝本二種也武帝元鼎六年以其地置汶

山郡見漢書武帝紀華陽國  
志作元封四年置誤治汶江縣地節三年

省屬蜀郡為北部都尉。後漢因之。建安中先主定蜀。復以北部為汶山郡。華陽國志作安帝延光三年復立。後漢西南夷傳又

作靈帝時。今據蜀志陳震傳為正。晉時移郡治汶山縣。改汶江為

廣陽屬之。東晉後荒廢。蕭齊復置北部都尉。梁普

通三年置繩州北部郡。仍置廣陽縣為治。按隋志汶山縣

舊曰廣陽。梁改為北部都尉。今攷齊志有北部都尉。而無廣陽縣。蓋北部置於齊州郡縣。皆置於梁

時也。後周保定四年改繩州曰汶州。隋開皇初郡廢

改汶川曰蜀州。尋又改會州置總管府。仁壽元年

改縣曰汶山。大業初府罷。復改州為汶山郡。唐武

德元年復曰會州。三年置總管府。四年改曰南會

州。七年改置都督府。督南會翼維及羈縻塗炎徽

增領三十一州。皆生羌部落。貞觀八年始改曰茂州。天寶元年

改通化郡。乾元元年復曰茂州。屬劍南道。五代屬

蜀。宋亦曰茂州。通化郡。領羈縻十州。屬成都府路。元屬

吐蕃宣慰司。明洪武初以州治汶山縣。省入屬成

都府。

本朝初因之。雍正五年以州直隸四川布政使司省

威州為保縣屬之。領縣二。

**保縣** 在州西南八十里東西距五里南北距六十九里東至汶川縣界二里西至汶川縣界三

里南至汶川縣界一里北至岳希司番界六十八里東南至汶川縣界三里西南至汶川縣界四里

東北至汶川縣界三里西北至雜谷土司番界七十二里古冉駝國地漢為綿虜縣地晉屬汶山郡

隋開皇中始於今縣西北番界置薛城戍屬會州唐武德七年以其地置維州貞觀元年羌叛州廢

二二年復置并置薛城縣為治天寶元年改維川郡乾元元年復曰維州屬劍南道廣德元年沒吐番

太和五年收復尋棄之大中三年復內附五代蜀永平二年州內徙又改縣曰保寧宋景德三年改

曰威州屬成都府路元至元十九年以州治保寧縣并入屬成都路明洪武六年於州西北境析置

保縣屬之仍隸成都府宣德中又移州治汶川縣本朝雍正五年省威州入保縣仍移縣來治屬茂州

**汶川縣** 在州西南一百二十里東西距一百六十里南北距一百七十里東至本州界一百

四十里西至瓦寺安撫司界二十里南至成都府灌縣界一百二十里北至本州界五十里東南至

灌縣界一百里西南至瓦寺安撫司界三十里東北至本州界五十里西北至保縣界十里漢置綿

虜縣屬蜀郡後漢曰綿虜道三國漢置汶山郡晉改縣曰汶山東晉後郡徙縣廢後周復置汶川縣

仍於縣置汶川郡隋開皇初郡廢屬會州大業初屬汶山郡唐屬茂州宋熙寧九年於縣置威戎軍

政和六年改名延寧宣和三年廢軍為砦縣仍屬茂州元至元十九年廢縣設巡檢司後復置明宣

德中縣南徙仍屬茂州本朝初屬成都府雍正五年復屬茂州

**形勢** 控制吐蕃捍蔽內郡圖經 逼近羌戎環帶山險

成都肩背之地舊圖 威茂兩州實灌口之障蔽其

勢特與沿邊諸州不同堡寨參錯於中州城孤立

大清一統志 卷三十四 茂州

於外而屬部蕃落周分環據二三百里之間官路

惟留一綫 宋胡元質奏議

**風俗** 其山有六夷七羌九氏各有部落土氣多寒盛

夏冰猶不釋 後漢書冉駝夷傳 好弓馬以勇悍相高詩書

之訓闕如自古及今並無兩稅 寰宇記 俗耐饑寒 圖經

疊石爲礫以居如浮圖高二三丈者謂之籠雞十

餘丈者謂之礪亦有板屋土屋者 同上

**城池** 茂州城 有內外二城內城周三里有奇門四明洪武初築外城周五里門二成化中築

明末圯本朝康熙六年重築五十六年再修 保縣城 即舊威州城周六里門二明宏治中

因舊 汶川縣城 周一百四十二丈門二明正德七年築

**學校** 茂州學 在州治南明洪武八年建明末燬本朝康熙六年重建 保縣學 在

治南即舊威州學本朝雍正元年自縣西遷建於此 汶川縣學 在縣治南明嘉靖二

年

**戶口** 見在戶四千七十一

**田賦** 山地佔種二千六百十九石八斗四升零又下地三十三頃二畝九分二釐額徵丁條糧銀七

百三十四兩二錢八分九釐零

**山川** 岷山 在州東南益州記岷山去成都五百里元和志汶山縣有汶山即岷山也南去青城

石山百里天色晴明望見成都山嶺停雪常深百丈夏月融泮江川爲之洪溢即隴山之南首也舊

志岷山在州東南二十里其高直上六十里山有九峯四時積雪不消一名雪山俗呼九頂山按

此非古岷山也漢志岷山在潯氏道徽外在今松潘衛北生番界又郭璞山海經注岷山在廣陽縣

西張栻西岳碑云在茂州列鵝村其跡曰羊臄輿地廣記在汶山縣西北俗謂之鐵豹嶺此又在州

西番界今 巨人山 寰宇記在汶山縣南三十里山無可攷 頭有石如人面南明皇幸蜀時

以石人背立勅令鞭之一百下有九池俗傳是九龍池方輿勝覽山有黑龍湫四山環繞百二十里

舊志與雪山相連前有龍洞有水噴出山 龍泉山 後有徑可達天池大壩彭縣三郎廟等處

在州南隋書地理志汶山郡北川縣有龍泉山寰宇記在汶山縣南四十八里山下有湫號清池一

曰龍池時或水旱民禱必應 雞宗山 方輿勝覽在放牝馬於其側多生駿駒 茂州南四十

里宋熙寧九年楊文緒作亂聲援俱絕至書水牌投於江以告急朝廷遣王中正將兵旁出雞宗山

討平之置關及 茂濕山 舊唐書地理志茂州以郡鎮羌寨於此 界茂濕山為名明統志在

州北一十里樹木茂 鷹門山 寰宇記在汶山縣北密常有嵐氣因名 二十里山多鷹棲故

名 按隋志北川縣有雁 隴東山 元一統志在茂門山即鷹門山之訛也 州東北十八里

按宋史州北有隴 五味山 寰宇記在汶山縣東東道通綿州即此 十八里山出五味子

因 馬蹄山 在州東 玉壘山 在保縣治漢書地理志出郭璞江賦玉壘作東別之標元和志山

在汶川縣東北四里舊志在威州治後 峨眉 在保縣西五里 七盤山 在保縣寰宇記在汶川縣

一名古城山 北九里有七盤路舊志在 今威州 高礪山 在保縣西北方輿勝覽今威州及

西十里 保寧縣治並據此山三面懸崖大江經其南 按此山本古維州治五代後已漸徙

內地去今治懸遠明統志謂在威州北三十里亦



無所據新志乃謂在今保縣東南二十里蓋別是一山後人加以古名耳

北元和志在薛城縣西一里姜維山在保縣西北

寰宇記姜維昔屯軍於此定廉山元和志在鹽

溪縣東十里寰宇記定廉水鹽溪皆出其陽九域志保寧縣有定廉山按明統志謂在威州東南

四十餘里筆架山在保縣西北舊縣北三里隔江一

有霞光橫山前東北半壁天皆花巖山在保縣西

丹色照林木如晝至旦方滅龍泉山在汶川縣南四

界方輿勝覽花巖山在慈在汶川縣南六十

保寧縣水入大江即此慈在汶川縣南六十

母山慈在汶川縣南六十

青城山東滋茂龍池在汶之尤溪萬山叢立中

有方池周四十里舊志在今汶川縣南六十

屏山河在汶川縣西北二十

里山腰有大坪塗禹山在汶川縣西北二十

寺安撫司相公嶺在州東北茂濕山北三里方輿

住牧之處相公嶺勝覽相公嶺州之主山也舊志

宋王中立駐風流嶺在保縣西北舊有風流部蠻

師於此因名風流嶺居其下元一統志威州北至

後番對如界大風流五十里西的博嶺在保縣西

北至後番界小風流一百里的博嶺北唐韋臯

分兵出西山踰的博嶺箭嶺在保縣西北舊縣東

圍維州即此一作滴博箭嶺一里有岡陡直如箭

日箭上里唐志維州西山南娘子嶺在汶川縣南

路有箭上守捉城蓋置於此娘子嶺一百里高峻

透迤為木瓜坪在汶川縣東一里又馬念坪在大

縣門戶木瓜坪縣西北五里接瓦寺土司界

邑坪濕坂在汶川縣南懸崖臨江地勢險阻時有

飛石傷人又興文坪在縣南七十里濕坂

元和志在汶川縣南一百三十七里嶺上樹木森

沉常有水滴未嘗暫燥故曰濕坂按元一統志

作濕龍洞在汶川縣南一百三十里兩山石壁高

東嶺龍洞懸疑於無路至冬則水不入江皆注洞

中不知歸於何處 **大江** 自松潘鎮疊溪營流入南流經州

又南入成都府灌縣界水經注江水自蠶陵南下

至石鏡又六十餘里而至北部始百許步又西百

二十餘里至汶山故郡乃廣二百餘步又西南百

八十里至濕坂江稍大矣元和志汶江北自翼州

南流經汶山縣西二里舊志汶江自疊溪營入茂

州境南流五十里合黑水又東南三十里至州城

西又折而西南六十里過汶川縣地十餘里入威

州界西流一里徑州城北合沱水又西南十里仍

過汶川縣界又三十里至縣城西又南曲流一百

三十里入灌縣界其在威州界者亦名瀟水每觴

較沱水 **沱江** 源出雜谷司界東南流至保縣西北

輕二兩 **沱江** 入大江漢書地理志汶江縣沱江在

西南東入江水經注江水徑汶江道汶水出微外

嶠山西玉輪坂下而南行又東逕其縣而東注於

大江九域志保寧縣有沱江方輿勝覽玉輪江在

汶川縣北三里元一統志沱水自廢悉州流逕威

州界至汶川合大江舊志沱水源出雜谷界花巖

山東南入保縣界經縣北又東南至威州北入江

又有赤水在州西北四十里源出赤水巖桃溪在

州西二十里源出龍溪寨皆西南流合沱江按

輿圖水有二源在北者曰孟董溝在南者曰雜谷

開河並流百餘里至保縣舊城西北會為一經城

北析而南東會赤水桃溪

至今保縣西北合於大江 **黑水河** 在州西北六十

東南流經疊溪營西界至長

寧堡西入大江即古翼水也 **黑虎寨河** 在州西北

寨東流至長寧堡西入

白水河 在州南源出龍泉

江舊志謂之北松溪

引以灌 **神溪河** 在州東又東入龍安府石泉縣界

溉甚利 即古石密溪也元和志石密溪在

汶山東十九里舊志今名馬蹄溪源出州東馬蹄

山東流入石泉縣界又有都流溪源出都流口寨

合馬蹄溪 按輿圖作神溪

**草坡河** 在汶川縣南

下流即石泉河詳見石泉縣

源出瓦寺土

司界有二派南曰龍潭溝北曰三溪在州北明統志五福泉在

州治圖經云自三溪口引水入城至州治貯以雨井號五福泉民汲飲州志三溪在州北五里源出

茂濕山南流入城在州南方輿勝覽茂州民取汲之西入江南龍溪有龍溪水引入城內至

光孝寺以兩池瀦之居民常汲飲州志源出巨人山龍湫今改流城外西入江磨刀溪在

川縣北二十里西流入江桃川在汶川縣南四十里山溪也有桃千餘樹故名洞口瀑

泉在保縣西南五里其源極遠自半空直下噴流數千尺居民資以灌溉溫泉在汶

西南一里山下湧出冬溫夏涼新井在州城中州舊無井仰汲於江遇蠻警輒斷汲路明正德

中巡撫馬吳鑿地數十丈方得泉號曰新井

**古蹟** 汶江故城

在州北漢置為蜀郡北部都尉治晉改置廣陽縣隋改汶山唐宋皆為茂

州治明初始省入州元和志汶山縣本漢汶江縣地汶江城在縣北三里續通典晉置廣陽縣於汶

江縣西北五十里周移置於石鏡山南六十里即今治也汶川故城在今保縣

虎縣屬蜀郡晉改曰汶山梁周時改置汶川縣於此水經注瀟水出綿道亦曰綿虎縣即汶山郡治

劉先主之所置也元和志汶川縣北至茂州一百里本漢綿虎縣地梁於此置汶川縣因縣西汶水

為名仍於縣置汶山郡隋開皇三年罷郡以縣屬汶州舊志明宣德中威州數罹番害遂遷州治於

汶川縣而移汶川縣治於寒水驛北即今治也故城在今威州城南山腰平處曰古城址尚存

**維州故城**

在保縣西北舊縣西舊唐書地理志維州漢已前徼外羌冉駹之地蜀將姜維

馬忠等討汶山羌即此地也今州城即姜維故壘隋初討叛羌於其地置薛城戍大業末又沒於羌

武德七年白苟羌酋鄧賢佐內附乃於姜維故城置維州領金川定廉二縣貞觀元年羌叛州縣俱

罷二二年。生羌首領董屈占者請吏復立維州。移治姜維城東。始屬茂州。為羈縻州。麟德二年。進為正州。尋羌叛。降為羈縻州。垂拱三年。又為正州。上元之後。河西隴右州縣皆陷。吐蕃贊普更欲圖蜀川。累急攻維州不下。乃以婦人嫁維州門者。二十年。中生二子。及蕃兵攻城。二子內應。城遂陷。吐蕃得之。號無憂城。累入兵寇擾西川。韋臯在蜀二十年。收復不遂。至大中末。杜悰鎮蜀。維州首領內附。方復隸西川。薛城在州西南二百步。通鑑太和五年。吐蕃維州副使悉怛謀請降。西川節度使李德裕遣行維州刺史盧藏儉入據其城。具奏其狀。上以牛僧儒言。詔歸吐蕃。寰宇記維州舊界。東至茂州二百二十里。理薛城縣。偽蜀永平二年。改為保寧縣。元一統志。姜維故城在高礪山上。維州故城在姜維城東十里。壘石為之。又有子城在高礪山下。東西六十五步。南北一百二十步。唐大中三年。刺史高宰築明統志。五代蜀時。徙治中州城。舊志。宋時州城先建在河西霸州境內。後遷至鳳坪坡底。

明宣德中。又遷河東。即文川縣。為州治。其故州城曰舊州里。在今州西北二十五里。按維州自五代至明。屢遷之後。故址莫知所在。邊畧云。由保縣堡過漢索橋。至古維州城。在董卜韓胡宣慰司與雜谷安撫司交界。三面臨江。殊陡險。舊志云。雜谷安撫司西十里有故城。相傳即無憂城。蓋此真唐時維州故址。又攷唐志。霸州有保寧縣。王蜀時。徙治霸州之境。當即唐保寧縣地。故改縣曰保寧。舊志所謂在今州西北二十五里者。自指五代後所遷之治言。與故州相去尚遠也。 **保縣舊**

**城** 在今保縣西北七十里。本唐薛城縣地。宋保寧縣地。明洪武六年。始置保縣。屬威州。築城周二

里。東西二門。西至雜谷安撫司界十里。北至番界三里。南枕荒山。不通路。本朝雍正五年。移縣治

故威州城。 **廣柔故城** 在汶川縣西北。漢置縣。屬蜀郡。後漢因之。晉初屬汶山郡。

後廢。括地志在汶川縣西七十二里。 **通化廢縣** 在保縣西。隋置。唐屬

小封縣於此仍改曰通化屬威州明初始省元和志縣東北至茂州一百六十里本漢廣柔縣地周武帝於此置石門鎮隋開皇六年以近白苟生羗於金川鎮置金川縣十八年改爲通化縣累石爲城內實外險東北二面並累石南面西向臨岸去地百餘丈宋史地理志威州通化縣天聖九年改金川景祐四年復九域志在州東一百三十里按新唐志維茂兩州各有通化縣茂州之通化宋初已廢維州之通化卽小封縣至明初始省寰宇記兩縣亦截然分見舊志謂唐大中三年自茂州改屬威州不知何據又按寰宇記云維州通化縣移置在威戎軍西去州一百三十里威戎軍唐屬茂州合元和志寰宇記考之維州改置之通化似又卽唐茂州通化縣地當是全蜀徙維州時并移小封縣於通化遂改屬維州猶之移薛城於保寧因改保寧也今縣西四十里地名通化里蓋卽故縣舊志謂在州東猶據宋時舊州治言耳

**小封廢縣**

在保縣西北故維州西唐初置金川

縣屬維州尋廢咸亨二年改置小封縣後徙廢寰宇記縣在維州西三十里西番通鶴軍垂拱二年爲吐蕃所沒今置在威戎軍西改名通化按宋史地理志威州有通化軍熙寧間所建在保霸二州之間政和三年董舜咨納土因舊名重築軍城宣和三年省隸威州舊志謂卽置在小封縣無據又元一統志謂小封廢城在威州南六十里蓋誤指宋時改置之通化縣爲唐故縣也明統志仍其文以入古

**定廉廢縣**

在保縣西北隋開皇四年置定廉戍屬會州唐武德七年

置定廉縣屬維州開元二十八年置奉州治焉天寶初曰雲山郡八年徙治天保軍改保州而定廉仍屬之寰宇記定廉縣東至維州風流鎮四十五里又唐書地理志貞觀二年析薛城置鹽溪縣永徽元年省入定廉元和

**廢眞州**

在州西北元和志眞州在合江鎮西

志以有鹽溪村爲名一百四十二里東至翼州界四十里南至茂州通化縣一百里西至維州界一百里北至悉州界四

十里其地本名真符。天寶三年節度使章仇兼瓊以其地險阻。又當西山要路。奏置直符營。控押一川。五年節度使郭虛已仍奏置昭德郡。乾元元年改為直州。管縣四。直符縣郭下。又昭德昭遠雒川三縣。並在州側。近以蕤羌首領為其令長。居無常所。舊唐書地理志。真州治真符縣。天寶五載分雒川。昭德二縣置。又雒川縣。先天二年割翼州翼水縣置。屬翼州。天寶五載改屬真州。昭德縣。舊識曰。縣屬悉州。天寶元年改屬翼州。仍改名昭德。五年改屬真州。宋史地理志。茂州領壽寧砦。本羈縻真州。政和六年。建壽寧軍。在大皂江外。距茂州五十里。八年廢為砦。宣和三年廢砦為堡。舊志廢真州在疊溪所西南百里。有樓雒川。按諸書皆作真州。惟元和志作直州。疑訛。

廢乾州

在。西唐書地理志。大歷三年開西山。置縣二。招武寧遠。又舊唐書地理志。茂州羈縻州有塗州。武德元年。臨塗羌歸附。置領端源。婆覽。悉憐三縣。貞觀二年。州縣俱省。五年又置。又炎州。貞觀五年。生羌歸

附置西封州。八年改炎州。領縣三。大封。慕仙。義川。又徽州。貞觀五年。西羌首領董嗣貞歸化。置領縣三。文微。俄耳。文進。又向州。貞觀五年。生羌歸化。置領縣二。貝左。向貳。又冉州。本徽外。斂才。羌地。貞觀五年。置西冉州。九年去西字。領縣四。冉山。磨山。玉溪。金水。又穹州。貞觀五年。生羌歸附。置西博州。八年改穹州。領縣五。小川。徽當。壁川。當博。恭耳。又竿州。貞觀七年。白苟羌降附。置西恭州。八年改竿州。領縣三。遂都。亭勸。比思。右七州皆屬茂州都督。永徽後。又析為三十一州。今不錄。又松州羈縻州有岷州。貞觀元年。招慰黨項。置領縣二。江源。洛稽。可州。貞觀四年。處黨項羌。置西義州。八年改可州。領縣三。義誠。清化。靜方。遠州。貞觀四年。生羌歸附。置領縣二。羅水。小部。川。俱隸松州都督。宋史地理志。茂州領羈縻當真。時途遠。飛乾。可向。居十州。舊志。今皆在番界。

廢霸州

在保縣西。北舊唐書地理志。天寶元年。招附生羌。置靜戎郡。乾元元年。改霸州。治安信縣。與州同置。寰宇記。乾德三年。霸

州內附領安信縣去州二十里牙利縣去州五里保寧縣去州三十里歸化縣去州西北百里並與郡同置宋史地理志威州領嘉會峇本羈縻霸州政和四年建為亨州縣曰嘉會宣和三年廢州以縣為峇隸威州元一統志通化縣有嘉會鄉舊志威州西北二十里有霸州堡設倉置戍廢保

州 在保縣西北唐書地理志保州天保郡本奉州雲山郡開元二十八年以維州之定廉置天寶

八年徙治天保軍更郡名廣德元年沒吐蕃乾元元年嗣誠歸王董嘉俊以郡來歸更州名後又更

名古州其後復為保州縣四定廉歸順雲山安居寰宇記天保軍在定廉縣西一百三十五里宋史

地理志茂州領春祺城本羈縻保州政和四年建為祺州縣曰春祺宣和三年廢為城隸茂州合

江城 在州北唐書地理志翼州有合江穀地三谷三守捉城元一統志合江鎮在茂州北八十

里舊志合水在疊溪所南五十里一為汶江北自松潘界來一為黑水西自生番界來合流於此如

張兩翼謂之翼水故州以為名或謂之合水亦謂之合江唐置守捉城於此今置穆肅堡安戎

城 在州西番界唐儀鳳二年益州長史李孝逸築以絕吐蕃通蠻之道永隆元年為吐蕃所陷開

元二十八年節度使章仇兼瓊克而守之至德初改曰平戎城通典恭州西南到平戎城百十里

舍堂城 在州北二里明嘉靖三十一年兵備胡鰲築與州城犄角今廢又羅城在州北三里

嘉靖中副使朱紉築以捍小姓五寨諸蠻號為金城又名萬里城乾溪城 在保縣

書地理志維州有乾溪白望暗楓赤鼓溪石梯達節鷓鴣口質臺駱駝九守捉城西山路有通耳瓜

平乾溪侏儒箭上谷口六守捉城舊龍溪城 在保

志今有乾溪堡在威州西北五十里北入十里唐貞元初韋臯城龍溪築西山堡以待降羌今為龍溪番塞與卜南木上諸寨相接與北

部番族黑苦籠山城 在保縣北唐置戍於威戎軍三姐相通此今為籠山番寨

**城** 在汶川縣北唐書地理志茂州有威戎軍宋史地理志延寧砦本威戎軍熙寧間所建政和六年湯延俊納土重築軍城改名延寧宣和三

**石紐** 年廢為砦隸茂州四年又廢砦入汶川縣在汶川縣西北譙周蜀本紀禹本汶山郡廣柔縣人。生於石紐華陽國志夷人營其地方百里

不敢居牧有過逃其野中不敢追云畏禹神括地志石紐山在汶川縣西元和志廣柔故縣有石紐村禹所生處今其地名剗兒坪寰宇記石紐村在汶川縣西一百四十里按石紐村又見石泉縣

**列岫堂** 明統志在茂州治因九頂列於南屏風盤臺列於西巨人橐駝列於東故名又有雪

**練光亭** 在州城內輿地紀勝王杏記云大江自徼外東繞郡城西北極目可百里許每日日出未下朝靄橫空夜色斂昏素月流天一望水光杳靄無際江流其間

若萬丈長虹天矯其上而吞吐之也舊有亭曰觀瀾據城之隅不與景會因取少陵賦岷江圖有山

虹飲練光之句以練光題其顏

**石室** 寰宇記汶川縣有石室冉駝夷人所造高十餘丈山巖之間往往有之

**關隘** 在州南四十二里宋熙寧九年置明置巡司久革又州界有數文關宋宣和三

**雞宗關** 在州南四十五里關前山有小孔七

**七星關** 在州南四十五里關前山有小孔七為堡大孔一穿山而成如七星伴月然故名關甫棧道臨江倚崖古稱絕險明嘉靖十九年副使張問之鑿崖開修旁有偏橋

**雁門關** 在州南七十里明正統十年黑苦等羌寇亂巡撫寇深置關臨江據險為州南門戶旁有偏橋關外以溪為限溪南

**積水關** 在州東七十里明置巡司今裁

**桃坪關** 在州北三十里明置巡司

**魏磨關** 在州北三十里明置巡司

**實大關** 在州北八十里東南去穆肅堡十里明洪武初平蠻將軍丁玉設關外即疊溪

今裁

桃坪堡屬隴木長官司戍守

東西去土門堡二十里亦名



營界 **保子關** 在保縣西北一里滿沱二水之中為漢羌出入之要衝 **鎮夷關** 在

縣西南一百二十里為雜谷瓦寺往來之路 **鎮安關** 在保縣舊城西北

番界舊縣志縣北熟番二路一路為水田等寨一路為近縣玉山等十二寨正北野番有梁黃等五

十餘寨直連 **故桃關** 在汶川縣南水經注都安縣有桃關元和志在汶川縣南

八十二里遠通西域公私經過惟此一路關 **徹底**

**關** 在汶川縣南五十里 **茶關** 在汶川縣南一百四

又寒水關在縣 **土門堡** 在州東七十里明正德中州將何卿破叛蠻於此舊

志州東十里有土地嶺堡又東有鎮夷關子神溪土門等堡達於桃關共七關堡為州東險要處

**壩底堡** 在州東土門堡東四十里與 **鎮戎堡** 在州石泉縣接界亦曰壩底城 北十

里又椒圍堡在 **長安堡** 在州北去椒圍堡十二里明成化十五年置初在山

阪水道艱險嘉靖十五年改築於舊堡之南 **韓胡堡** 在州北四十里去

長寧堡十四里亦 **長寧堡** 在州北六十里明初

置長寧安撫司設同知於此轄鑿溪章貢 **穆肅堡**

在州北去長寧堡十三里 **坡底堡** 在保縣西南七十里又乾溪

縣北舊城 **汶堡** 在汶川縣西一里石城周三十三里 **馬**

**原堡** 在汶川縣西五里 **雁門堡** 在汶川縣北五十

**靜州長官司** 在州東二里宋時蠻董姓者據其地號靜州蠻明洪武七年置長官司司世

襲本朝康熙五年首領董應詔歸附仍授原職所轄十寨番民東至關子堡隴木司界三十里西

至岷江岳希司界十里南至州界  
隴木長官司 在

二十里北至疊溪營界六十里  
東北四十里明洪武七年置長官司後為何姓  
本朝康熙五年首領何延禧歸附仍授原職所轄

番民百十七戶東至石泉縣界三十里西至靜州  
司界五里南至州界五里北至疊溪營界三十里

岳希長官司 在州西五里明洪武七年置長官司  
本朝康熙五年首領坤道齡歸附

仍授原職所轄黑族七族番民一千十戶東至州  
界鎮西橋西至章圭寨二十里南至牟托巡司界

二十里北至竹木  
坎巡司界五十里長寧安撫司 在州西北四十里  
明初歷日寨首歸

附置長寧安撫司 本朝順治九年首領蘇廷輔  
歸附仍授原職所轄番民四百三十戶東至長寧

堡官道七十里西至龍平大小歷日三姐等寨五  
十里南至水草坪巡司界三十里北至實大關十

里水草坪巡檢司 在州北三十里東至長寧堡十  
里西至鎮戎堡岳希司界四十

里南至魏磨關四十里北至  
牟托巡檢司 在州西

兩河口長寧安撫司界十里  
里東至州界三十里西至生番界十五里南至竹  
保縣保子關二十里北至岳希司界二十五里

木坎副巡檢司 在州西北五十里東至三姐寨生  
番界十五里西至黑龍寨三十里

南至長寧堡岳希司界三十里北至水草坪巡司  
界五里以上三土巡司皆順治九年歸附與靜州

等長官司 加瓦渴寺安撫司 在汶川縣西北二十  
里其先於明時世襲

安撫司 本朝順治九年歸附仍授原職所轄番  
民一千二百戶東至保子關番界四十里西至金

川阿日兩司界五百里南至董卜韓胡宣慰  
司界六百里北至雜谷司界二百五十里 雜谷

安撫司 在保縣西北去舊縣五十里本古維州地  
唐宋以來吐蕃苗裔世居於此明時置安

撫司 本朝康熙十九年歸附仍授安撫司其地  
東至保縣界六十里西至草地生番界一千五百

里南至金川寺界七百里北至生番界一千二百里所管番民十數萬戶於諸番中最為強悍

**川司** 在保縣西南五百九十里亦曰金川寺其地有水曰金川即大渡河之源寨首僧人明時

授演化禪師本朝順治九年歸附仍授原職所轄番民九百餘戶東至董卜司界二百四十里西

至生番界一百二十里南至阿日司在保縣西南五

百五十里首領亦僧人明時授灌頂淨慈妙智國師本朝順治七年歸附仍授原職所轄番民六

百戶東至瓦寺司界一百十里西至雜谷司界三百五十里南至董卜司界一百十里北至金川司

界四 **大金川安撫司** 在保縣西南金川司西本朝雍正元年寨首色勒奔歸

附八年授 **寒水驛** 在汶川縣南門外舊置於縣西北四十里蘇村寨明隆慶中移

於江東上至茂州安遠驛七十二里下至灌縣永康驛一百六十里又太平驛在縣東南八十里皆

久廢

**津梁鎮西橋** 在州西門外為羌人出入要路 **繩橋** 在保縣西北元和

在縣西北三里駕大江筏竿四條以葛藤緯絡布板其上雖從風搖動而牢固有餘夷人驅牛馬去

來無懼今按其橋以竹為索濶六尺長十步舊志今有鈴繩索橋跨湍水永鎮索橋跨沱水皆在州

西北城外通志在保子關為雜谷 **鈴繩橋** 在汶川

土司必經要隘威茂營遣兵守之 **鈴繩橋** 在汶川

里跨大江長四十八丈濶八尺繩圍一尺五寸左右各四闌以翼之橋兩柱高六丈東西建層樓樓

下有立柱轉柱立柱以繫繩轉柱以絞繩 **祠廟** **大禹廟** 在保縣西四 **江瀆祠** 在州東門 **武侯祠**

在保縣西十里 **報功祠** 在保縣治西元建祀蜀姜維唐李德裕後改名靈祐增祀

秦李冰

**名宦** **三國漢**

何祇

字君肅為汶山太守民夷信服遷廣漢後夷反叛云得前何府君乃

能安我耳時難屈祇拔祇族人為汶山守復安

**宋**

趙瞻

蓋屋人知茂州瞻以威茂雜羣原險

而難守不若舍之而建郡於文川條著甚詳為西山別錄後熙寧中朝廷經理西南就瞻取其書考焉

范百常

華陽人知茂州事初茂州有蓋塗靜當直時飛宕恭九種蠻蠻自推一人為州

將治其眾將常詣州受約束州居羣蠻之中地不過數十里宋初無城隍惟植鹿角蠻乘夜屢入寇

民甚苦之熙寧八年相率詣州請築城百常實主是役蠻以為侵其地率眾奄至百常擊走之乃合

靜時等蠻來寇百常拒守凡七十日詔遣王中立將陝西兵來援誅殺頗眾蠻乃降

**史季儉**

威州祺城主簿成都之陷子良震與婿楊城夫爭相為死各特贈兩官與二子下州文學

**明陳**

敏

陝西華亭人宣德時為茂州知州州僻處邊徼與松潘叠溪諸番鄰歲被其患自敏蒞任內撫

民度外馭羌戎恩威互施始獲安業及遭喪去官諸長官司及番民百八十八人乞留報可正統中九

載報最軍民復請留進成都府同知視茂州事都司徐甫言敏在職公勤羣番信服命進敏右參議

仍視州事景泰初秩滿九載進右叅政仍視州事敏蒞任二十餘年威信大行軍民胥悅以監司秩

涖州前此未有也

汪浩

茂州判官英宗時佐貳中最知名

**本朝** **陳名蟠**

福寧人康熙中知汶川縣邑當蹂躪之後名蟠綏輯有方民獲免於流播有中

山邪圃地隸汶川而徭冒威州年久逋賦名蟠按籍得三百戶立請隨田徵派乃定

**人物**

**本朝** **林承恩**

威州諸生父疾篤承恩齧指血繕疏籲天求以身代未幾承恩卒父疾果愈

**流寓三國漢**

**廖立** 武陵人諸葛亮廢立為民徙之汶山郡立躬率妻子耕殖自守及亮

卒立垂泣曰吾終為左衽矣遂終於徙所

**明王元正** 蓋屋人嘉靖時以議禮謫戍茂州衛

構別業於城南講學二十餘年一時多所成就

**列女明**

**朱政妻陳氏** 灌縣人成化十一年政守鎮戍堡值羌番犯邊戰死陳走抱屍

慟哭既殮遂投崖死

**本朝**

**羅銘鼎母段氏** 雲南人銘鼎知茂州段方隨養值賊趙榮貴陷城銘鼎死之段

日吾兒能為國死難吾復何恨投大石缸死州人鑄其事於石缸以表之又保縣郭氏發居依於姪

所為夷僕脅汚峻拒不獲墜樓而死

**土產**

**金** 唐書地理志茂州貢**麩金** **丹砂** 唐書地理志茂州貢 **麝香** 元和志茂州貢 **寰宇**

記茂州產 **麝香** 麝香

唐書地理志茂州貢羌活當歸元和志茂州貢升麻生馬牙硝寰宇記茂

州產五

**麻布**

元和志茂州貢

**狐尾**

唐書地理志茂州貢

**乾酪蜜**

寰宇記茂

州 **芋**

華陽國志汶山郡出大如蹲鴟

**五角牛**

寰宇記茂州土產又鹿牛無角一日童牛

肉重 千斤

達州表

兩漢

三國

晉

宋齊

梁

西魏周

隋

唐五代

宋

元

明

達州

巴郡地

宣漢縣

宣漢縣

宣漢縣

宣漢縣

後漢和帝蜀漢初分  
分宕渠置屬宕渠郡復屬宕渠  
屬巴郡劉尋復屬巴郡  
璋分屬巴西郡

宋置  
巴渠郡

郡

郡

郡

郡

郡

郡

郡

萬州東關通州東關通州郡

通州通川達州通川達州

達州

石城縣

石城縣

通川縣

通川縣

通川縣

通川縣

通川縣

更名州郡  
治

開皇中更州治武德  
初析置思  
來縣貞觀  
初省

武德初復乾德二年  
置州屬山改州名屬  
南西道 疏渝路

屬夔州路洪武九年  
降縣正德  
九年復屬  
夔州府

洪武九年  
省入州

三岡縣

三岡縣

三岡縣

三岡縣

屬達州  
寧中省

分置兼置魏更郡名廢郡屬通屬通州寶  
新安郡 新寧 川郡

歷初廢大  
中五年復

永康縣

永康縣

永穆縣

永穆縣

永睦縣

至元中省







書地理志而元統志作永熙元年省宋武又置誤 劉宋分置巴渠郡齊因

之 按宋書州郡志巴渠郡治宜漢又南宕渠郡魏

宋齊為巴渠郡寰宇記則云宋屬南宕渠齊屬巴渠今從通典 梁改縣曰石城 隋

於通州縣惟云梁曰石城寰宇記作後魏廢帝二年改宜漢為石城今參取其說 置萬州

通典以州境有萬頃池為名寰宇記大同二年置 及東關郡 見隋志而寰

郡其東關郡則西魏改通州 寰宇記以居四達之路故名 隋開

皇初郡廢十八年改縣曰通川 見寰宇記 大業初改州

曰通川郡唐武德元年復曰通州三年置總管府

貞觀五年府廢天寶初復曰通川郡乾元初復曰

通州屬山南西道五代屬蜀宋乾德二年改曰達州通川郡屬夔州路元曰達州至元十五年屬四川東道二十年改屬南道二十二年屬夔州路明

洪武九年省通川縣入州又降州為達縣正德九年復陞為州仍屬夔州府

本朝雍正六年陞州直隸四川布政使司領縣三

東鄉縣 在州東少北九十里東西距三百七十里南北距二百二十里東至夔州府開縣界

三百里西至州界七十里南至新寧縣界四十里北至太平縣界一百八十里東南至新寧縣界一百六十里西南至州界五十里東北至太平縣界一百八十里西北至保寧府界二百里漢宕渠縣

地後漢宣漢縣地。劉宋分置巴渠下蒲二縣。屬巴渠郡。西魏分置東鄉縣。并置石州。後周廢州。置三巴郡。隋開皇中郡廢。省巴渠下蒲二縣入東鄉。屬通川郡。唐武德三年於縣置南石州。八年州廢。縣屬通州。宋屬達州。元至元中省。明正德中復置。仍屬達州。本朝初屬夔州。雍正六年復屬達州。

**太平縣**

在州東北三百六十里。東西距三百一十里。南北距三百四十里。東至夔州府大寧

縣界三百里。西至保寧府巴州界十里。南至東鄉縣界九十里。北至陝西興安州紫陽縣界二百五十里。東南至東鄉縣界一百六十里。西南至州界一百四十里。東北至興安州界二百三十里。西北至陝西漢中府西鄉縣界六十里。漢宕渠縣地。後漢宣漢縣地。劉宋分置東關縣。屬巴渠郡。齊因之。梁置南晉郡。西魏兼置并州。後周改郡曰永昌。隋開皇初郡廢。五年州廢。改縣曰宣漢。屬通川郡。唐武德元年復置南并州。貞觀元年州廢。縣屬通州。宋乾德五年省入東鄉。明正德十年復割東鄉置

太平縣屬達州。

本朝初屬

**新寧縣**

在州東少南。一百十里。東

西距六十里。南北距一百二十里。東至夔州府開縣界三十里。西至州界三十里。南至忠州梁山縣界七十里。北至東鄉縣界五十里。東南至開縣界三十里。西南至梁山縣界八十里。東北至東鄉縣界五十里。西北至州界三十里。漢宕渠縣地。後漢宣漢縣地。西魏始置新寧縣。屬東關郡。隋開皇初省入通州。唐武德二年復分通川置新寧縣。屬通州。太和三年改屬開州。四年還屬通州。宋屬達州。元因之。明洪武四年省入梁山縣。十四年復置。改屬夔州府。本朝康熙七年省入梁山縣。雍正七年復置。屬夔州府。十二年改屬達州。

**形勢居四達之路**

寰宇記

山川秀出冠於峽石。

宋侯師聖天慶

觀記

東瀉巴水西峙鐵嶺南對戛雲北望鳳山。

宋陳升翠

玉軒記

**風俗** 叢穢卑褊蒸瘴陰鬱元稹集 宜漢井場男女不耕

蠶貨賣雜物代錢習性獷硬語無實詞寰宇記 民俗

秀野任俠尙氣宋通川志 邑屋壯大果蔬豐甘晁公邁風土記

**城池** 達州城 周三里有奇門五明成化二年築 東鄉縣城 周一里有奇門

本朝康熙四十四年重修 太平縣城 周二里有奇門

四明正德十年土築 新寧縣城 周二里有奇門

**學校** 達州學 在州治東南明洪武四年建 東鄉縣學 在縣治東明萬曆初改建

本朝康熙二十二年重修 太平縣學 在縣治東明正德十年建 本朝康熙二十四年重建

新寧縣學 在縣治東明洪武中建 本朝康熙七年裁雍正八年重建 石鼓書

院 在東鄉縣治西 明嘉靖中建

**戶口** 見在戶一萬八千九十八

**田賦** 田地八千三百四十七頃九十一畝九釐零額徵丁條糧銀一萬一千三百一十一兩九錢九

分七釐零下地一千六百二十四頃六十三畝九分額徵銀一千三百五十一兩六錢二釐零

**山川** 龍城山 在州東二十里 白雲山 在州城東七十五里東

時高峯赤巖西連白林 金竹山 方輿勝覽在州東南十餘里元稹有告會

匱竹山 竹山神文府志大竹山在州東十五里又 有小竹 山連時 金匱山 在州東南 虎嘯山 在州東南九十

翠屏山 在州南一里形如屏上有真武廟亦名真武山元稹爲司馬時建夏雲亭於其上

瞰江流周  
覽城邑  
西山  
元統志在州南三十里產茶官置抽茶塲  
銅鉢山  
在州南四

十里石壁圍峙三面  
九節山  
在州南六十里相近  
有捍城山石崖環繞

如石門山  
在州西南六十里又仙女山  
龍爪山  
在州西三

西三三里圓聳  
石城山  
寰宇記在州西五里四面峭  
懸絕上有寨  
絕惟西有一路可上府志在

州西三十里  
鐵山  
在州西二十里石色如  
龍尾山  
在州西七

十里  
有龍洞  
鳳凰山  
寰宇記在州西北五里山形  
禱雨多靈  
象鳳翅掩映州城元統志有

寶石洞在山頂有泉自洞出衝沙漱石散而為乳  
與土相雜積成山峯嵌空奇崛自然天巧山民斲

掘以植菖蒲  
按明統志名寶芝洞又有鳳凰山  
在東鄉縣北一百二十里峯巒峻明時立堡於

上  
金華山  
在州西北方輿勝覽去州四十里與石  
城山相接  
楊晨詩聞道金華真勝地

猶存玉匱秘遺書府志在州西  
龍象山  
在州西北元統志在

北四十里  
上有望水埡金華寺  
永陸廢縣  
方響山  
在州西北元統志在永

北七十里  
陸廢縣東北八十里  
文字山

在東鄉縣東寰宇記在巴渠縣西三十里有文字  
溪出焉府志在縣東五十里高極千仞形類文字

平樓山  
在東鄉縣東故巴渠縣後其平若樓可容  
萬人又高登山亦在故縣後上有雲臺寺

田可百畝明嘉靖二十八  
峨城山  
在東鄉縣南四  
年伏龍騰起寺田俱陷  
十里接新寧縣

界岡嶺延復有石峽迤邐七里  
香爐山  
在東鄉縣  
名七里峽有龍洞深不可測  
西四十里

獨立千仞  
寶城山  
在東鄉縣西北四十里四面險  
形類香爐  
峻斜通一徑上有坪有寨亦以

寶城  
三臺山  
在東鄉縣西北四十里  
日月山  
在東  
西北四十里山高萬仞上  
蟠龍山  
在東鄉縣北二  
有二石孤懸象類日月  
十里迴旋若龍

相近曰楊侯 **包桐山** 在東鄉縣北一百二十里 天  
山上有石洞 羣峯攢聳下連高歇溪

**池山** 在太平縣東二十里 面  
列九十九峯下瞰天池 **東壯山** 在太平縣東  
二十五里 崔

巍險峻出 **冠帽山** 在太平縣東三十里 山半有  
萬山之上 石塘焚出天巧其深莫測 **八**

**臺山** 在太平縣東五十里 一名八疊山 四  
面各四層望之若臺下有九龍池 **白支山**

在太平縣東一百五 **峽口山** 在太平縣東二百三  
十里中江發源於此 十里林箐險峻懸峯

相夾中 **金城山** 在太平縣東二百四  
通鳥道 十里前江發源於此 **天馬山** 在太

東南一里狀如天馬其南有翠 **高眉山** 在太平縣  
屏山橫亘如屏與天馬相對 南一百五

十里山高而長兩 **錫橄山** 在太平縣南二百里 山  
峯相對狀若列眉 極高峻行者兩日方越

**花岳山** 在太平縣北十里 舊志世傳漢花岳大隱  
之地 上有燒丹臺樵者無心而入則有藥

物少失聲則雷雨交至宅山 **大橫山** 在太平縣北  
麓者常於清夜聞鈸鏡聲 五十里羣山

夾護形勢橫亘 **城口山** 在太平縣北一百  
後江發源於此 里有諸葛城遺蹟 **雞足山**

在新寧縣東二十里麓 **八面山** 在新寧縣東五十  
分五支如雞距狀故名 里山形秀整望之

八面 **豆山** 在新寧縣東六  
皆方 十里產紅豆木 **大奔山** 寰宇記在新寧  
山高大望見開州 縣南六十里其

新浦縣梁山軍 **百節山** 在新寧縣南六十里 峯  
緜綿延分爲百節故名

**石月山** 在新寧縣南七十里 有巨石如  
月平視似上弦側視似下弦 **鼓嘯山** 寰

記在新寧縣西南六十里 元一統 **屏山** 在新寧縣  
志其山多風動搖林木常如陰嘯 西十里迤

邐近城平頂方麓爲 **寶泉山** 在新寧縣西二十里  
邑巨鎮俗名臥牛山 層巒疊秀下連五井

泉味 **七峯山** 在新寧縣北五里 一峯突  
甚甘 起分爲七支俗名七股山 **龍神山** 在

新

寧縣東北十里。三角山 寰宇記在新寧縣東北。荆  
上有龍神廟。

條嶺 在太平縣東一里。俗呼長嶺。又三條  
嶺在縣北一里。火巖嶺在縣北七里。大石嶺

在太平縣北十五里。即金鳳山。道旁有  
大石。上平下細。如蓮座。界連西鄉縣。北巖 在州

與勝覽巖壁聳峭。下有平 垂虹巖 在州西北。方輿  
池明統志在州西五里。勝覽在太原市

之西。有水自巖中流出。若垂虹。然明統  
志在州西北五里。府志在鳳凰山上。聯珠峽 在

寧縣南五十里。衆山溪水至此合流。七里峽 在  
又西北一百里。至州東南入通川江。寧縣

西北四十里。衆山溪水合流。二州堦 在太平縣北  
西南六十里。合聯珠峽水。一百五十里

地界川陝。旋迴三十六盤。始 瀘溪洞 在州東南。元  
窮其巔。懸崖峭壁。深箐茂林。統志在太原

市東十五里。有龍祠。溪自洞出行。溪中亂石間。里  
許。始至洞口。炬而入。極深遠。垂乳纓絡其上。珠聯

玉綴 風洞 在州東南五十里道旁。桃花洞 在太平  
可觀。石穴中出風。下有流泉。縣東一

百五十里。水自崖半下 銀洞 在太平縣北九十里。  
滿如桃花。上多松楠。俗名羅漢洞。洞門開

自半空。緣崖而入。龍洞 在新寧縣北二十里。水從  
入可容百人。石出飛瀑如練。灌注千頃。丙

穴 在太平縣東北方。輿勝覽在明通縣井峽中。其  
穴凡十。中產嘉魚。春社之前。魚出穴。秋社歸。其

曲也。止於巴渠。龍脊灘。首有黑點點。應星象。相感  
而生。長身細鱗。肉白如玉。其味自鹹。蓋食鹽泉也。

通川江 在州城南門外。即渠江。一名東關水。自太  
平縣發源。西南流。逕東鄉縣城東。又逕州

城南。又西南入順慶府渠縣界。為宕渠江。寰宇記  
東關水出建平山。西南流。廢宣漢縣。又一百五十

里。下石鼓縣界。又西南經石鼓縣南四十步。又西  
南經通川縣南一百六十步。又西南經三岡縣南

一百步。又西合北水。元統志渠江源出萬頃池。通  
志江之上流。有前中後三江。前江自太平縣東金

城山發源西南流二百里入東鄉縣又一百二十里會中後二江中江自太平縣東白支山發源西南流三百里入東鄉縣界又四十里會後江後江自太平縣北大橫山發源南流經縣西一里又南合白沙河凡三百五十里入東鄉縣北界至普光寺與中江會又七十里至東鄉縣城東與前江會為通川江又六十里入達州界經城東復曲而西八十里入渠縣界按寰宇記既以今通川江為東關水而於東鄉縣則云縣在益遷下蒲二水間不及東關水又云益遷水在縣東北三十步從金州來流入石鼓縣界下蒲水在縣西南一百步從洋州界入以今考之益遷水當即中江下蒲水蓋即後江東關水乃今前江隨地異名耳舊志以益遷下蒲二水與通川江分載非是北江在平縣東北一百里自篁墩山發源西北流經城口山大竹渡轉北入陝西紫陽縣界為任河入漢江

**南江** 在新寧縣南寰宇記南江水源出三角山西南流繞新寧縣南三面復屈曲西北流至通

川縣東七里注東關水按輿圖今名蹬子河自新寧縣東北界發源西南流經縣南轉西北至縣西風洞鋪東會瀘灘河及七里峽水又北轉西至達州東入通川江九域志謂之新寧溪舊志謂之聯珠峽水

**開江** 在新寧縣東北源出霧山坎皆即此又東入開縣界詳見夔州府

**水** 在州西南寰宇記自流江縣東北流經三岡縣東十里合東關水按輿圖今有通巴河自大

竹縣東月口山發源東北流二百餘里至州西南四十里許入通川江即三岡水也

**北水** 在

西自巴州流入合渠江即巴江也寰宇記北水自巴州歸仁縣界流經永穆縣南一百步又流入三

岡縣界合

**瀘灘河** 在州東南八十里源出大竹山東關水北流合聯珠峽水達於左峽入

於通

**白沙河** 在太平縣東十里源出板寨山西南流二百里與後江合又有石塘溪源

出縣東南石塘壩

**萬戶溪** 在東鄉縣東寰宇記在西南流入中江巴渠縣東八十里自開

州萬歲縣界北流來合漑江水又有雙溪在新寧縣北源

出縣西南北流會縣治之水轉西北又折西南經寶泉山流合南江又有玉帶溪源出龍神山流入

雙溪按元統志有芭蕉溪在縣西一里即雙溪也舊志謂之七里峽水萬頃池在太平縣

東一名千頃池通釋萬頃池灑流有四三入於夔一入於渠元一統志相傳楚春申君故居在池旁

通志池在縣東三百里峽口山之南接大寧縣界幽谷深管水瀦為池鄰境之水多源於此

潭方輿勝覽在州之安居鎮潭上有穹巖楞然其下平廣巖東偏有溪水自上流下作水簾狀注

潭中明月潭在州東南七里天欲雨則水喧鳴欲晴亦然土人以此占候龍潭在太平縣東七十里羣峯環拱有七十二浦

四十八渚匯而為潭踰百畝其深叵測石照泉元統志在州北鳳凰山下相傳照水見前生或為人或為異類村民惡之乃其堙塞今不知其處赤

魚泉在東鄉縣東長樂鎮東泉中出赤甲魚因名明通井在太平縣東舊為宣漢井

寰宇記宣漢井塲地名長腰鹹源在大江龍骨石窟中湧出灘名羊門兩面山崖峭峻鹹源出於山下遂煎成鹽通志明通井峽在太平縣東二百里

大山相夾壁立萬仞數十里天如一綫中有溪即前江也其地井凡十六明設明通巡司於此

古蹟通川故城今州治後漢分宕渠東境置宣漢縣晉南渡後又嘗僑置宣漢縣分屬南

宕渠魏興郡而此其故縣也劉宋置巴渠郡治此梁改縣曰石城隋改通川皆為州郡治明初省入

明統志謂廢通川縣在達州西二十里元省入誤東鄉故城在今東鄉縣東北寰宇記

在達州東北一百七十里四夷述云梁於今縣西界置新安縣不詳理所西魏恭帝二年分新安縣

於益遷下蒲兩水間置石州即今縣也又於州理置巴渠郡周天和四年廢石州及巴渠郡仍於故

州

州

州



州城置三巴郡領東鄉下蒲二縣隋開皇三年罷郡仍廢下蒲入東鄉隸通州唐武德三年於此置南石州又置下蒲昌樂二縣以屬之八年又廢南石州及昌樂下蒲二縣仍移東鄉縣治於今縣東一里安養故城按九域志在州東北一百八十里蓋宋初復還舊治明正德中復置去州甚近以寰宇記考之今縣乃唐石鼓縣北境西魏故縣當在今縣東北中後二江之間也又隋志東鄉縣下但云西魏置石州後周廢州置三巴郡寰宇記多與隋志不同

**東關故城** 在太平縣東劉宋分宣漢東北境置東關縣梁於縣置南晉郡及并州隋改置宣漢縣唐貞觀初徙廢寰宇記廢宣漢縣在東鄉縣北一百七十里後魏廢帝二年於廢縣東一百五十里梁所置南晉郡西百步置并州仍自今達州移宣漢於南晉郡北二百里今無遺址按并州領南晉郡郡領東關宣漢二縣理東關周改南晉郡為和昌郡又省東關入宣漢縣隋開皇二年罷郡以縣屬并州五年自并州北二

百里移宣漢縣理於東關故城尋廢并州以縣屬通州唐武德元年又置南并州及東關縣三年移并州理新安廢鎮城貞觀元年省南并州及東關縣仍自南晉故城移宣漢縣於新安廢鎮城即今縣是乾德五年併入東鄉按新安鎮寰宇記未詳疑即梁時所置新安縣在東鄉西界者其城蓋在今太平縣西隋志寰宇記皆云西魏置并州而周書李遷哲傳梁時已有此州知為梁末所置又隋志西魏置永昌郡寰宇記作後

**新寧故城** 在今周改和昌舊唐志亦作和昌不同

縣東舊唐書地理志武德二年分通川置新寧縣治新寧城貞觀八年移治涼城寰宇記縣在通川東一百七十五里西魏廢帝二年於此置開州後周天和四年移開州於濁水北唐貞觀八年自今縣西北移魏所置新寧縣於廢開州城俗謂之賓城即今理也故城在縣西北十里後魏恭帝二年立按宋會要至道二年移新寧治新安市九域志在州東一百十里蓋宋時又移今治舊志今縣

東三十里有舊縣壩。東關故郡。在新寧縣西北。寰宇記西魏廢帝二年於今縣置開州。領東關郡。郡領東關新寧二縣。周建德五年。割屬萬州。隋開皇三年。罷其東關故郡。城在新寧縣西北五十里。明三岡廢縣。在州西南四十里。本宣漢縣地。梁大同二年。於此置新安郡。兼立三岡縣。因邑界山有三隴為名。後魏廢帝二年。改新安為新寧郡。隋開皇三年。罷郡。以縣屬通州。唐寶歷元年。山南節度使裴度奏廢大中五年復立。宋史地理志。永穆廢縣。在州西北。漢宕渠地。梁大同中。置永康縣。并置萬榮郡。隋開皇初。郡廢。十八年。改曰永穆。屬清化郡。唐武德二年。置萬州。貞觀初。州廢。縣屬通州。宋屬達州。咸平二年。改曰永睦。元至元二十二年。省寰宇記。在州西北七十五里。

石鼓廢縣。在州東。漢宕渠縣地。後漢宣漢縣地。梁置石鼓縣。西魏置遷州。後周

廢州。置臨清郡。隋開皇初。郡廢。縣屬通川郡。唐屬通州。寶歷初。省。大中元年。復置。宋屬達州。寰宇記。在州東六十里。以縣東五十里江次有大石號石鼓而名。九域志。熙寧七年。省入通川。太平

廢縣。在州西。舊唐書地理志。武德二年。分永穆置太平恒豐二縣。屬萬州。貞觀元年。廢二縣。入永穆。思來廢縣。在州北。唐武德二年。析通川縣置。屬通州。貞觀二年。復廢入。閬英

廢縣。寰宇記。在州北一百二十里。唐天寶九年。太里閬英山為名。乾巴渠廢縣。在東鄉縣東北。本漢德五年。并入石鼓。巴渠廢縣。在東鄉縣東北。本漢名。隋開皇初。廢。唐永泰元年。又析石鼓四鄉置。屬通州。太和三年。改屬開州。四年。改屬通州。宋屬達州。元至元二十二年。省入達州。寰宇記。縣在達州東二百三十里。東關水北五十步。按宋齊志。下巴渠郡皆領巴渠縣。寰宇記謂梁大同中置。誤。

**蒲廢縣**

在東鄉縣西北。劉宋置。屬巴渠郡。隋開皇三年廢入東鄉。唐武德三年復析東鄉縣

置屬南石州。

**昌樂廢縣**

在東鄉縣東北。唐武德三年析東鄉置。屬南石州。八年仍省入。

年省入石鼓。九域志。巴渠縣有昌樂鎮。卽此。

**明通廢縣**

在太平縣東。本明通院及宣漢

井場地。宋崇寧中升爲縣。寰宇記。宣漢井場在州東一千二百里。九域志。明通院五代蜀置。爲催科

賦稅之地。在州東一千一百里。有宣漢鹽井。緼欄三場。舊志。宋崇寧六年升明通院置。縣屬達州。元至元二十二年廢。在太平縣東北二百里。

按宋志作通明。又云南渡後增置。與此不同。諸葛城。在太平縣北城口山下。有前中後三城。左抵紫

陽。右通平利。相傳諸葛武侯嘗屯兵於此。其地有三岡八坪。

形勢雄峻。

**皇后城**

在太平縣東。萬頃山麓。

**李靖壩**

元一統志在新

寧縣。唐武德時蠻酋冉肇則寇信州。李靖擊斬之。於此。府志。在新寧縣西二十里。

**抽茶場**

在州南。元一統志。宋時陳兪朱肱余應求李升韓均皆以言事切直。謫監達州茶場。時目爲五君子。

**六相樓**

在州治內。唐李嶠李適之劉晏韓滉元稹宋張商英皆嘗官於此。後皆入相。故以名。

樓舊在泮池側。明嘉靖中移於學宮講堂前。

**清風堂**

明統志在舊州治。宋張俞作通川十

詠。蓋慶歷中知州申恪治郡圃。可遊者十。今之清風堂。休沐堂。琴亭。遊觀皆非其舊矣。

**戛雲亭**

明統志在州南。南嶺山西畔。下瞰江流。周覽城邑。唐元稹爲司馬時建。

**勝江亭**

明

志在州西三里。宋郡守王蕃建。取唐白居易詩。通州猶似勝江州之句而名。

**垂楊臺**

在

治。宋時所築臺之下有鮮遊池。叢石山。修竹園。躡躅園。

**關隘呂公關**

在州東三里。又名龍關。在州東十里。

**鳳凰關**

在州西三里。

**鐵山**

關在州西二十里。以鐵山名。

**龍船關**

在州西北。舊志。州境山溪綿亘。其西北尤爲險僻。明

正德中為盜賊淵藪嘉靖初以次討平因即其險阻增置龍船諸關與巴州黃城諸關相為形援

**石門關** 在東鄉縣東三十里 **高橋關** 在東鄉縣東南二百里接開縣界嶺路險阻為

要害 **馬渡關** 在東鄉縣西北三十里接巴縣界 **鹽場關** 在東鄉縣北 **藍**

**津關** 在太平縣東三十里舊名灘津關四山環阻中通鳥道為要害地相近又有巾纍鐵爐二

**關** **銅陵關** 在太平縣東五十里 **深溪關** 在太平縣東一百八

俗呼賀關明 **明通關** 在太平縣東二百里明置巡司今裁 **豆山關** 在

寧縣東四十里接開縣界 **郭家寨** 在新寧縣南三十五里形勢峻絕上有平田泉水四溢

**方城寨** 在新寧縣北三十里四方壁立如城明正德中居民避寇於此得免者數千人

**津梁閣溪橋** 在州西 **中孚橋** 在州南翠屏山麓 **深溪橋** 在東鄉縣西五

里明嘉靖中建為洞五長十丈 **大竹渡** 在太平縣北八十里

**陵墓漢馮緄墓** 在州西元一統志在永陸縣西八里 **唐**

**處士墓** 元一統志在州城北十五里楊斗壩馬腦鼻山下其碑乃唐景龍二年刻字畫道媚

如歐柳莫 **宋景林洙墓** 在州西五十里 **楊晨墓** 在州北三里碑刻稱

詳姓名 **東阜趙烈女墓** 在州西北鳳凰山烈女峯下元一統志宋皇祐二年知州薛俠為立

碑於州西北山後邑令薛仲侃復為創祠繪像於中州志石墩尚存碑刻剝落明正德間兵部尚書

洪鐘提兵勦賊屯兵於此一卒誤履冢上遂發狂疾

**祠廟義成公廟** 在州東北 **楊令廟** 在州西鐵山祀宋永陸令楊載

**寺觀北巖寺** 在州西北鳳凰山宋建 **黃龍寺** 在州治東南明

洪武 **普光寺** 在東鄉縣北江東  
中建 宋嘉定九年建

**名宦後周辛昂** 狄道人為通州刺史推 **隋李諤** 趙郡人高  
祖時為通州刺史甚誠布信甚得蠻獠懽心

有惠政民夷悅服 **唐李桐客** 衡水人貞觀初為  
通州刺史史政尚清

平民以慈 **李適之** 宗室開元初為通州刺  
史政不苛細為下所便 **宋張商**

父呼之 **英** 新津人熙寧初為通川主  
簿渝州蠻叛說降其酋

**本朝董守義** 鑲白旗人康熙二十三年知達州有姪  
手刃叔母偽以盜殺赴愬守義片言摘

發即伏辜州人咸頌其神以有果決才每  
為上官徵調讞獄他邑數年間多所平反 **馬雲從**

遼東人康熙二十四年知達州值歲祲民鮮粒  
食雲從籌策告糴四境賴以全活州人祠之

**人物宋杜仁偉** 達州人為馬步軍都指揮淳化中李  
順作亂仁偉罄家貲給官軍討賊斬

獲甚眾以功授檢校太子賓客行達州司馬 **王汲** 字直孺達州人嘉祐  
中肄業成都三魁蜀

士嘗作木鐸賦人因呼為王木鐸舉進士為涪州  
判官歲凶貧民為鹽被執者盈獄罪當死汲省釋

之全活者數百人令彭山豪民侵田淹訟數十年  
汲至片言而決歷官梓州通判弟昌熙寧進士黔

江令元豐中景靈宮成昌作賦 **李傳** 達州人元豐  
獻之又著太平黨論及三光集

東宮時與耿南仲俱為侍讀比即 **楊晨** 字當時達  
州人宣和

位賜水晶斧以旌其德後知漢州 進士荆南府教授丞相趙鼎薦其才除秘書省正  
字歷遷兵部郎中高宗遣撫諭西蜀晨至與利除

害稱上旨尋改祠部左府時書檄填委晨援筆立  
成凡大議未決必取裁焉官至禮部侍郎兄景弟

早時號 **景林洙** 通川人咸平間王均叛州有賊應  
三楊之林洙將鄉兵拒戰於州北為賊

所戕首墜而身不仆跨馬奔歸州城東北隅人訝  
而呼之曰公無首矣始墜地邦人即其地立祠祀

之羅戩

通川人。以剛直聞於鄉。遊太學。進孫吳二書。徽宗特命為武學諭。上幸學。百官先集。

蔡京於坐談兵。戩心晒之。仰視屋角。不聆其語。觸怒奪官。

袁沔

字朝宗。通川人。未冠遊太學。靖

康之難。上書言當東據成臯。西臨澠池。以銳士數千出唐鄧。經武關。以迎西師。又自襄汝間道直走

伊洛。擣其庭。則城下之師自解。不報。已而城陷。沔歸漢中。乃畫防險對敵五事。其後膺薦。復條十二

事。力詆諛。佞用事者忌之。沔不見用。拂衣歸。

張大中

通川人。博極羣書。一覽不忘。宣和間

舉進士。授南浦令。有廉稱。累官果州通判。

明黃元白

字用章。達州人。嘉靖進士。任兵科左

給事中。力詆權貴。幾斃。廷杖者再。尋分守陝西邊境。肅清。

衛承芳

字君大。達州人。隆慶進士。

萬歷中。累官温州知府。公廉善撫。字。進浙江副使。謝病歸。薦起。歷右副都御史。巡撫江西。嚴絕餽遺。

屬吏爭自飭。入為南京戶部尚書。福王乞蘆洲。自江都抵太平。南北千餘里。自遣內官徵課。承芳抗

疏爭。卒不從。尋就改吏部。卒官。贈太子太保。諡清敏。

王世琮

字六瑞。天啟舉人。初任汝寧推

官。屢敗李自成。射矢貫耳。不為動。陞汝南分巡道。賊至。世琮與督師楊文岳協力固守。城破。被執。罵

賊不絕口。賊縛世琮文岳。以大礮擊之。洞胸。糜骨而死。

本朝張正化

太平諸生。流賊楊秉蔭陷太平。正化偕鄉人避居山中。分以糧糗。全活數十百

人。率驍勇保銅城寨。順治六年。首以寨歸。總督李國英授參將。衛署為城守。康熙元年。從征茅麓山。

賊平。正化曰。吾保鄉里耳。安事功名。幸昇平。可高吾枕矣。遂堅辭職。以布衣終。

唐敬一

字慎

齋。達州人。順治甲午舉人。歷官洮岷副使。獄有囚。擬大辟者十七人。敬一至。訊得其冤狀。俱釋之。又

嘗勘醴泉盜案。平反。甚眾。詳甘肅統部。

流寓唐李白

彰明人。大歷間寓達州。有白靈寺詩。

宋謝昇

資州人。父立為達州推官。

因家 **牟天壹** 其先閬州人來居達州事母至孝居焉 母喪廬墓三年與弟同居尺布斗粟

無所私

**列女** **宋趙氏**

達州人寡居有兇人欲犯之脅以白刃趙不為動乃被殺皇祐二年知州薛佺

為立碑於州之西北後 邑令薛仲侃建祠祀焉

**元羅福與妻劉氏**

達州人元末與

夫流離漢中冬月於山澤間求瓜療姑病遇盜被執劉哀訴其故賊義釋之後年百歲有司立孝義

坊知州周雍建祠與宋趙氏並祀

**本朝** **黎雲妻李氏**

達州人夫病篤李日夜齋沐禱神卒不起李慟絕復甦曰婦人之道

以從夫為正今將從夫地下矣家人守之越百日竟縊死

**楊某妻王氏**

太平人年十四

歸楊甫彌月吳三桂僭據賊牛惠強以勢奪之因與夫訣別曰吾必死此行矣來日當收我骨於賊

所徑造牛室故為懼忻給牛出即自經死其中衣皆密縫固不可解明日楊觸險往視容貌若生楊大慟越數日亦死邑令程溥為合其冢并樹表以志之

**土產** **金**

唐書地理志宣漢有金

**紬** 唐書地理志通州貢紬

**綿** 唐書地理志通州貢 **鹽**

寰宇記通州產 **漆** 寰宇記通州產 **蜜蠟** 唐書地理志通州貢蜜蠟 寰宇記通

州產 **香** 唐書地理志通州貢麝香 楓香 **藥** 唐書地理志通

州貢白 藥實







大業初州廢縣屬巴東郡義寧二年復置臨州唐

貞觀八年改曰忠州寰宇記以地邊巴微意懷忠信為名天寶初改

曰南賓郡乾元初復曰忠州屬山南東道五代屬

蜀舊志唐末王建置鎮江軍於此梁乾化四年移治夔州宋亦曰忠州南賓

郡屬夔州路咸淳元年升為咸淳府以度宗晉邸故元復

曰忠州至元二十一年改屬重慶路明洪武初以

州治臨江縣省入屬重慶府

本朝初因之雍正十二年以州直隸四川布政使司

大領縣三

酆都縣

在州西南一百十里東西距七十里南北距一百二十里東至本州界四十里西至

重慶府涪州界三十里東至黔彭廳彭水縣界六十里北至墊江縣界六十里東南至夔州府石碛

司界六十里西南至涪州界九十里東北至本州界九十里西北至重慶府長壽縣界五十里古巴

國別都漢為巴郡枳縣地後漢永元二年分置平都縣仍屬巴郡三國漢延熙十七年省入臨江隋

義寧二年改置豐都縣唐屬忠州宋初因之後廢紹興初復置仍屬忠州元因之明洪武初改豐曰

酆本朝初屬重慶府墊江縣在州西一百三十里東西距八十里

南北距九十里東至梁山縣界四十里西至順慶府鄰水縣界四十里南至酆都縣界五十里北至

順慶府大竹縣界四十里東南至本州界八十里西南至重慶府長壽縣界四十里東北至梁山縣

界五十里西北至鄰水大竹二縣界五十里漢臨江縣地西魏置墊江縣兼置容川郡周改縣曰魏

安隋開皇初郡廢十八年又改縣曰墊江屬宕渠郡唐武德初分屬潯州八年改屬臨州尋屬忠州

宋因之元至元中省入豐都至正中明玉珍復置仍屬忠州明因之本朝初屬重慶府雍正十二

年改屬忠州 梁山縣 在州西北一百里東西距一百六十

萬縣界九十里西至墊江縣界七十里南至本州

界五十里北至達州新寧縣界三十里東南至萬

縣界一百里西南至墊江縣界七十里東北至新

寧縣界三十里西北至順慶府大竹縣界六十里

漢巴郡胸忍縣地三國後為巴東郡南浦縣地西

魏始置梁山縣隋屬巴東郡唐屬萬州宋開寶三

年置梁山軍屬夔州路元祐初還屬萬州尋復故

元至元二十年升軍為梁州仍以梁山縣為治

明洪武七年州廢縣屬夔州府本朝初因之雍正十二年改屬忠州

**形勢**地在恭涪夔萬之間南賓志東通巴峽西達渝涪

山險水深介乎往來之衝舊州志

**風俗**氣候差熱宋清志士頗尚氣倜儻宋忠州進士題名記

**城池**忠州城周五里有奇門五明 墊江縣城周五里半門四 梁山縣城周五

五明天順 中石築 里有奇門四明 成化中石築

**學校**忠州學在州東關外本朝 墊江縣學在縣治西明 梁山縣學在縣治南

四年 建 墊江縣學成化中建 梁山縣學元至正四

年 建明末圯 本朝 康熙二十三年重建

**戶口**見在戶二萬四千九百八十八

**田賦**

田地一萬四千一百四十八頃六十一畝八分  
二釐額徵丁條糧銀一萬四千九百八十七兩

一釐  
零

**山川** 羊鳴山

在州東隔江三十里

羶毛山

在州東南十里其地產草如羶

倚天

山在州東南六十里其山高聳勢若倚天

涂山

在州東南八十里亦日方斗山以形似名

山有蟠龍洞涂溪出此

屏風山

在州南九域志臨江縣有屏風山方輿勝覽即夏祠山明

統志在州南二里隔江一名翠屏山上  
有禹廟及陸宣公祠舊志山有朝真洞

引藤山

在州

南方輿勝覽在龍渠縣東十五里山出藤枝長十餘尺其大如指中空可吸謂之引藤屈其端置醅

中注之如晷漏本夷俗所尚土人效之白居易春至詩悶取藤枝引酒嘗即此  
按明統志在州南

四里  
誤  
白石山 在州西北七十里山多白石

雞公山

在州西北一百里接墊江

縣 大峯山

在酆都縣東隔江五十里山峯轟起如卓劍然亦曰尖峯山

大峯門

山 在酆都縣東六十里峯頂二石並峙如門之闕

周城山

在酆都縣南七十里石壁四周

儼如城壁 白鹿山

在酆都縣西北一里與平都城巒巒相接一名鹿鳴山

金盤山

在酆都縣北三十里巖石迴環狀如金盤

平都山

在酆都縣東北隋書地理志臨江縣有平

都山寰宇記在酆都縣北二里縣以此為名後漢時陰長生於此昇天亦張道陵二十四化之一也

方輿勝覽自縣東行一里許始登山石徑縈迴可二三里平瑩如掃林木邃茂夾徑皆翠栢殆數萬

株鹿鹿時出沒林間與人狎甚有景德宮舊名仙都觀乃前漢王方平得道之所明統志在縣東北

三里道書七十二福地之一舊志今亦名酆都山頂有五雲洞

鳳凰山

在墊江縣東四十里

上有會仙洞

將軍崖山

在墊江縣東南十五里山形陡峻有二石柱形若將軍

尾山

在墊江縣東南六十里。岡隴延袤如獸環尾。

望月山

在墊江縣南五十里。白

龍洞山

在墊江縣西十里。又西十里有石人山。

峯頂山

在墊江縣東北二十里。舊

志去山二十里有古洞。飛湍奔瀉如雷聲。聞十餘里久晴聞之則雨。久雨聞之則晴。

壁斗山

在墊江縣東北三十里。峯巒環列如北斗。然路通梁山縣。

峰門山

方輿勝覽在梁山縣東十

五里。其山高大有兩崖對峙如門。頂有寒泉。

蟠龍山

方輿勝覽在梁山縣東二十里。孤峙

秀杰突出。出衆山之上。下有二洞。洞中有二石龍首。尾相蟠。故名。傍有噴霧崖。洞中之泉下注。垂巖約

二百餘丈。噴薄如霧。宋張商英嘗遊此。題云。水味甘腴。偏宜煮茗。非陸羽莫能辨。范成大以爲天下

瀑布第一。栢枝山

寰宇記在梁山縣東南十五里。尋江源記云。景穴有嘉魚出。栢枝山。卽此。

按水經注。栢枝山在陽口縣東南。當在今夔州府西界。與此不合。

石馬山

在梁山縣南五

里。多喜山

方輿勝覽在梁山縣南五十里。山或神光夜現。則是境之人必多喜事。陳希夷

嘗修煉於此。丹井石枕猶存。

五斗山

在梁山縣西南三十里。其形如斗。下有御史潭。桂溪

出焉。銅印山

在梁山縣西六十里。

七城山

在梁山縣西二十里。山有七峰。壁立

如城。金鳳山

在梁山縣西五十里。山南半崖有罅。邃然內皆洞明。其石上有若圖仙。女狀。面

貌宛然。時有搖動。迫而視之。則不見。

白雲山

方輿勝覽在梁山縣西一百里。奇峯突出。勢若

卓筆。一石瓦山

寰宇記在梁山縣西一百十三里。山巔有古人礪刀劍亂石。如積瓦

焉。明統志。瓦城亦名石瓦山。山頂坦平。耕者往往得古銅片。

福利山

在梁山縣西北五十

里。俗名狐狸山。明正德中。撫臣林俊以其豐腴。改今名。

高都山

在梁山縣北十五里。峯巒

迤邐百餘里。舊有高都驛。唐天寶中。進荔枝之路。山壤腴而黃。民種薑爲業。

高梁山

在梁

山縣東北與萬縣接界隋書地理志梁山縣有高梁山寰宇記尋江源記云高梁山東尾跨江西首劍閣東西數千里山嶺長峻其峯崔嵬於蜀市之若長雲垂天一日行之方極其頂俯視衆山若若平原劍閣銘所謂巖巖梁山積石書院峽方輿勝覽

在梁山縣東五十里峽在市之北每風雨晦冥如聞讀書聲其中有夫子崖子貢壩

在州南明統志相傳昔有二獵人逐白鹿入洞失鹿所在但見二碧瓜食之得仙

在州西北五里鳴玉溪濱地產木蓮樹巴人呼爲黃心木白居易有詩

梁山縣西十里勝概不減盤龍又龍清洞在縣西一百里舊志寒泉洞在縣西三十里

自重慶涪州流入經豐都縣南又南北經州南又東北入夔州府萬縣界水經注江水自桐柱灘逕

東望峽又東歷平都又逕虎鬚灘灘水廣大夏斷行旅又東逕臨江縣南又東得黃華水口左逕石

木蓮洞

白鹿洞

明統志在

寒泉洞

大江

城南又東至平洲洲上多居民又東逕壤塗而歷和灘又東逕界壇是地巴東之西界益州之東境故得是名也舊志州西二里有石梁亘三十餘丈橫截江中俗呼倒鬚灘卽水經注所謂虎鬚灘也又有折魚灘在州東三十里石背入江水勢衝激魚不能上往往折回舟行至此水漲則平水落則凶冊說大江自涪州入豐都縣境三十里至縣南門外又東三十里入州界又東百里至州南門外

又一百二十里入萬縣界

鳴玉溪 寰宇記在州西十里上有懸巖瀑布高五十餘丈潭洞幽邃古木蒼然前刺史房式嘉其幽絕特置蘭若凡置五橋以渡溪水今廢舊志一名西溪源出白石

山流七十里入江 按輿圖州西有漕溪東南流入江疑卽此其西又有臭水溪灘子沱挫溪丁溪

赤溪皆南流入江又西 東溪 寰宇記在州東南三則豐都之龍停溪也

注江 按輿圖州南有神溪北流入江疑卽此 涂溪 在州東華陽國志臨

二溪一郡所仰。水經注自縣北入鹽井溪。有鹽井。營戶沿住鹽井溪水。舊志注溪源出梁山縣蟠龍山。亦曰蟠龍溪。東南流入州界。徑涂井至石寶寨。入江。涂井在州東八十里。按輿圖作塗井河。其西又有滄溪河。自州北境發源。東南流徑滄井。西又南入江。滄井在州東北二十里許。此即華陽國志之鹽溪水。經注鹽井溪也。舊志失載。

**葫蘆溪** 在豐都縣南上流。曰三江溪。自石碛土司界會諸水西流入境。至縣南入江。按寰宇記有望塗溪。在南賓縣北二百步。西流至豐都縣南。注蜀江。

**稂溪** 在豐都縣東南流入江。又輿圖縣西五里許。有渠溪。自州西界發源。西南二百里許。至北涪鎮。西入江。諸志不載。

**龍停溪** 在豐都縣東北二十里。源出金盤山。東南流十五里。入江。

**高灘溪** 自梁山縣發源。曰桂溪。西南流徑墊江。縣東曰高灘溪。又西南入重慶府。長壽縣界為龍溪。即古逢溪。容溪也。寰宇記逢溪水在梁山縣南八十步。西南流入忠州桂溪縣界。

又容溪水在桂溪縣南三里。西流入墊江。縣界在縣南十里。明統志桂溪在梁山縣西南三十里。兩岸多桂。唐桂溪縣以此名。舊志桂溪源出梁山縣五斗山。北流二十里。至縣西會縣城之水。轉西南流七十里。入墊江。縣界穿壁斗山。湍流四十里。為高灘溪。在縣東南五十里。又西南流四十里。入長壽縣界。即龍溪之上源也。

**紵溪** 在梁山縣東南流至萬縣。入江。詳見萬縣。

**三河** 在墊江縣東南二十里。有三源。一出石人山。一出白龍洞。一出將軍崖。至此匯流。曰三河口。亦曰羅干河。東合梁山水。出高灘。

**黃花水** 在州東。水經注江水東得黃花水。出高灘。口江浦也。庾仲雍曰。臨江至石城。黃花口一百里。舊志黃華洲在州東五十里。江浦周廻可二十里。

**御史灘** 方輿勝覽在梁山軍西百里。張商英為御史。與親友宴遊於此。故名。

**姜維泉** 在州南翠屏山。相傳姜維所鑿。

**雌雄泉** 在梁山縣多喜山。一名浴丹井。春夏左盈右竭。秋冬右盈左竭。

**鹽井** 通志忠州

鹽井。上井三眼。中井八眼。下井二十四眼。鄆都縣鹽井一眼。

**古蹟**

**臨江故城**

今州治。漢置華陽國志。縣在枳東。四百里。東接朐忍。寰宇記。本以臨江川

為 **平都故城**

今鄆都縣治。後漢書郡國志。巴郡平都。注。巴記曰。和帝分枳置華陽國志。

巴子治江州。或治平都。又平都縣。蜀延熙時省。水經注。江水東歷平都。舊巴子別都也。有平都縣。為

巴郡隸邑。舊唐書地理志。忠州豐都縣。即漢平都縣。義寧二年。分臨江置寰宇記。縣在忠州西九

二里。按宋志。豐都縣。南渡後。增置舊志。遂謂宋初廢。今考九域志。有此縣。則知廢在元豐後也。

**墊江故城**

即今墊江縣治。漢墊江縣。在今合州西。魏徙置於此。寰宇記。縣在忠州西一百

七十里。本漢臨江縣地。後魏恭帝三年。於此置墊江縣。周天和二年。改為魏安縣。隋開皇十八年。復

為墊江縣。九域志。在州西一百二十七里。

**梁山故城**

在今梁山縣西。隋書地理志。西魏置

舊唐書地理志。縣治。後魏萬川郡故城。寰宇記。後周天和三年。分魚泉置梁山縣。以縣界內高梁山

為名。九域志。開寶三年。以萬州石氏屯田務置梁山軍。割梁山縣隸焉。熙寧五年。又析忠州桂溪地

益軍。舊志。今縣西有萬川城。西魏萬川郡。初置於此。後徙南浦。以此為梁山治也。

**龍渠廢** 在州東南。九域志。乾德六年。以夔州龍渠鎮隸

縣。忠州。開寶二年。置南賓尉司。在州東南一百八

十里。宋史地理志。咸淳府。南渡後。增置龍渠縣。舊志。元初省。

**南賓廢縣** 在鄆都。舊唐書地理志。武德二年。分武寧縣置。寰宇記。縣在忠州西南一百里。本漢臨江縣地。舊志。明洪武

初。始省入鄆都。在 **桂溪廢縣** 在墊江縣東北。寰宇

縣東南七十里。記。縣在忠州一百三十九里。唐武德二年。分臨江地於此。置清水縣。天

寶元年。以隴右有清水縣。改此為桂溪。以縣界桂溪為名。九域志。熙寧五年。省入墊江。舊志。在今縣東北三十餘里。 **故石城** 寰宇記。在州東



一百里當岷江之北岸李雄之亂  
巴西郡寄理此城其城四面懸絕  
屈原塔 在州東蘇軾詩

楚人悲屈原千載意未歇南賓舊屬楚  
山下有遺塔方輿勝覽在臨江縣東  
呂保藏家

在梁山縣東北輿地紀勝梁山絕崖半腹有一穴  
人跡所不到漢末赤眉之亂有呂保藏家貲巨萬

齎金寶緣木而上鑿崖以居盡伐崖下木寇不能  
近後舉家終焉紹興中有樵夫得一券於崖側非

銅非鐵其聲鏘然上有古篆云西漢之末赤眉選  
逝黃金千兩坑埋而走羔豚十祭其財自阜今藏

所猶存 東坡 在州治唐白居易於此種桃李荔枝樓

在州城西南隅唐白居易建又城  
東有東樓西有西樓居易皆有詩 五雲樓 明統志在

縣景德觀唐段文昌建樓下  
壁間有唐書瑤池樂部甚妙 翔雲樓 輿地紀勝在梁山縣

樓之左橫跨通衢四  
山環合頗得其勝 垂雲樓 輿地紀勝在梁山縣子城之北左瞰萬石

右倚東山景物奇  
麗峽中所未有 四賢閣 明統志舊在州治後宋知州王闢之建今徙儒

學四賢謂唐劉晏陸贄李吉甫白居易  
皆謫官於此故以名閣宋黃庭堅記 凌雲閣 在

都縣平都山頂有  
碑刻凌雲二字 端敏堂 輿地紀勝在梁山軍郡

廳之東舊曰清淨堂後改名  
又有瑞光亭在仰高堂側 鳴玉亭 明統志在忠州郡圃西宋

建史襄  
有詩 瑞豐亭 在梁山縣治 飛練亭 輿地紀勝在梁山縣東二

十里蟠龍山山有水自洞中流出注於崖下約高  
二百餘丈舊有亭在半山名曰飛練取徐凝詩句

今改曰飛雪取歐陽公  
六月飛雪灑石虹之語 巴子臺 在州東唐白居易

迢東郊上有土青崔嵬不  
知何代物疑是巴王臺 望夫臺 在州南十里

**關隘** 沙子關 在豐都縣東南二百里接湖廣 臨江關

在州西二里。明置巡司。今裁。塗井鎮。在州東八十里。九域志。臨江縣有塗井鹽井二鎮。宋

史元祐三年。臨江塗井鎮。雨黑黍。北涪鎮。在鄧都縣西五十里。江

要津。虎溪鎮。在梁山縣西北四十里。牛頭寨。在梁山

五里赤牛山上。亦名赤牛城。宋淳祐三年置。碓石

市。在梁山縣東五十里。其北有書院。峽市因以名。花林驛。在州西八十里。

東九十里。舊皆為水驛。久裁。鄧陵驛。在鄧都縣東北二

在墊江縣東。舊為馬驛。今裁。設馬站。太平驛。在梁山縣西。明嘉靖

大竹。今裁。驛設馬站。折桂橋。在州南。天仙橋。

**津梁天生橋**。在州東城外。有石梁。長三丈。似橋。折桂橋。在州南。天仙橋。

在鄧都縣東。其水出白鹿山。東流三里入江。碧潭橋。在梁山縣西。九十五里。

**陵墓周巴蔓子墓**。在州西北一里。嚴顏墓。在州西南二十里。

**唐陸贄墓**。方輿勝覽。在屏風山。玉虛觀南三十步。宜公嘗藁葬於此。後已歸葬。此特虛塚。

耳。然杜子美歸葬偃師。而耒陽之墓自若。李太白稱殯青山。而采石之塚猶存。則宜公此墓。宜封殖之。

**明來知德墓**。在梁山縣西十里。嚴將軍祠。在州治北。陸宣

**祠廟禹廟**。在州南。過江二里。唐杜甫有詩。嚴將軍祠。在州治北。陸宣

公祠。在州治南。一。名懷忠堂。嚴將軍祠。在州治北。陸宣

**寺觀治平寺**。在州東一里。唐建。名龍昌。宋改。今名。本朝康熙五年重修。四十二年。

賜御書振宗禪寺。萬壽寺。在梁山縣西。鄧都觀。在鄧都縣平

名仙都宋改名景德又名白鶴觀相傳漢王方平  
陰長生得道處有陰長生石本金丹訣呂洞賓平  
都訪仙詩  
及唐碑十

**名宦唐**

**陸贄** 嘉興人貞元中以論裴延齡奸佞出為  
忠州別駕在忠十年避謗不著書地苦

漳瘴祇為古今集驗  
白居易 州刺史輕徭賦育賢  
才不廢吟咏

**宋趙尙寬** 河南人仁宗時知忠州俗  
畜蠱殺人尙寬揭方書市  
而度政畢舉

中教人服藥索為蠱者窮治置於理大變其俗轉  
運使持鹽數十萬勛課民易白金期會促尙寬發

官帑副其須徐與  
**屈堅** 忠州防禦使建炎初金人  
民為市不擾而集

後為金人所執堅曰吾來為解圍也城  
苟全吾死何憾焉叱金人使速殺之  
**馬莖** 宕昌人守

咸淳府元兵破  
**明趙登** 祥符人永樂時禮科給事  
城莖巷戰死  
中以言事謫忠州判官在

職十年公  
廉有惠愛  
**時植** 通許人正德中為梁山主簿攝縣

縊一女  
**胡平表** 雲南臨安人歷忠州判官天啟元  
年樊龍陷重慶平表縊城下詣石

砧士官秦良玉乞師號泣不食飲者五日良  
玉為發兵巡撫朱熒元檄平表監良玉軍

**人物三國吳**

**甘寧** 字興霸巴郡臨江人先依劉表後  
歸吳陳計於孫權謂宜先取黃祖

鼓行而西據楚關即可漸窺巴蜀權深納之遣寧  
擒祖盡獲其士眾寧屯兵當口從周瑜破曹操攻

曹仁拜西陵太守曹操出濡須寧為前部督脚枚  
出斫敵敵驚退為時名將權曰孟德有張遼孤有

興霸足  
**晉文立** 字廣休巴郡臨江人游太學傳毛  
相敵也  
詩三禮師事譙周入為太子中庶

子上表請將諸葛亮蔣琬費禕等  
子孫錄用以慰巴蜀之心詔從之  
**明趙趣** 梁山人

正德中藍鄆賊眾攻城同友人黃甲李鳳何璟蕭  
銳徐宣楊茂寬趙采誓死拒守城陷皆死御史林

後嘉其義立祠祀之同時有徐敬之者亦梁山人  
流賊起衆推爲部長陷陣死林俊爲文祭之題其  
墓曰忠  
勇義士 來知德 字矣鮮梁山人幼有至行有司舉

其學以致知爲本以盡倫爲要有司疏薦授翰林  
待詔不赴所著有易注省覺錄省事錄理學辨疑  
等書行  
秦民屏 忠州人女將良玉弟也萬歷末授  
於世 爲守備調援瀋陽與兄邦屏力戰

渾河邦屏死焉民屏後與安邦彥力戰於大方而  
死其姊良玉上其功贈都督同知官其二子又邦  
屏子翼明歷官湖廣總兵時賊多聚鄖襄翼明屢  
破之弟拱明屢遷副總兵與雲南土酋普明聲戰

死秦氏父子兄  
弟多死王事 高倬 字枝溪忠州人天啟進士崇  
禎初授御史遇事敢言以巡  
視草場失火罷歸逾年起官擢右都御史提督操  
江帝欲召倬別用未赴而京師陷福王立於南京

用爲刑部尚書 大  
兵入南京倬投縋死 李資孝 梁山人天啟  
中旌表孝行

**本朝李如星**

字井仙鄆都人有膽略當流賊猖獗時  
欲羅致之如星堅不赴賊遣將張啟殺

之次子嗣靖請代 林明儁 字位旃鄆都人該洽經  
不許抱父屍同死 史初獻寇陷蜀從閣部

王應熊討賊策多奇中後以病歸屢徵不出 黃瑤  
隱居著述有澹遠堂巴子園梧桐居諸集

字自雲忠州舉人順治四年任陝西安塞令有能  
名六年王永強作亂瑤守城力盡死之 贈按察

司僉  
事

**列女明吳大有女**

塾江人年十八正德中流賊至欲  
犯之吳投於水賊怒卽水中刺之

死 趙趣女 梁山人年十五遇賊陷城被執罵賊  
賊怒械其首幾死事聞賜貞烈坊 許

繼文妻彭氏 梁山人繼文卒彭  
年二十撫孤守節

**本朝趙維舒妻熊氏**

忠州人維舒卒  
熊自縊以殉 文贊妻高氏 忠

人歸贊甫六月贊溺於水高哭三日亦赴江死  
 為隣人逼汚不從投井救出之復自縊死  
 母黨周姓強娶之女給言負薪門外自經  
 謝昌永妻李氏 梁山人年十一許字未嫁

**土產**

**金** 唐書地理志 忠州貢生金  
**鐵** 唐書地理志 南賓有鐵  
**鹽** 華陽國志 臨江縣有鹽官

**綿** 九域志 梁山軍貢綿  
**紬** 唐書地理志 忠州貢綿紬  
**藥** 寰宇記 忠州產巴戟黃連 天門冬 麥

門冬 又苦藥子 梁山軍亦出性寒去熱解一切毒  
**甘橘** 方輿勝覽 咸淳府產  
**蜜蠟** 府志

梁山 出  
**文鐵刀** 唐書地理志 忠州貢文刀  
**蘇薰席** 唐書地理志 忠州貢段氏遊蜀

記 墊江縣以蘇薰為席 絲為經 其色深碧  
**紙** 府志 梁山出紙

黔彭廳表

兩漢	黔江縣 巴郡涪陵縣地後漢建安六年蜀漢屬涪後廢劉璋置丹陵郡興縣屬屬國都尉	涪陵郡 蜀漢置	涪陵郡 後徙廢
三國	丹興縣	丹興縣	
晉			
宋齊			
梁			
魏周	黔州 周保定四年置奉州 改建德三年	黔安郡	黔州都督 紹慶府
隋	石城縣 開皇五年置兼置庸州 廢屬巴東郡	黔江縣	黔江縣 黔江縣 黔江縣
唐五代	貞觀中移屬紹慶府 治天寶初 更名屬黔	黔江縣	黔江縣 黔江縣
宋			黔江縣 黔江縣
元			黔江縣 黔江縣
明			黔江縣 黔江縣

涪陵縣

涪陵縣

涪陵縣

州治不置

彭水縣

彭水縣

彭水縣

彭水縣

彭水縣

屬巴郡後郡治

屬涪陵郡

初復曰黔

州大順初

置武泰軍

屬涪州

漢建安中

後廢

郡治

四年徙天

寶中復來

屬涪州

建安六年

漢葭縣

漢葭縣

武德初置

屬黔州麟

屬涪州

劉璋分涪

後省

德三年徙

治

屬涪州

漢復縣

武德初置

屬黔州麟

屬涪州

縣

涪陵郡治

黔州貞觀

十年徙治

屬涪州

都濡縣

嘉祐中省

貞觀中置

天業末置

信寧縣

武德初更

名屬義州

貞觀四年

移治十一

年屬黔州

政和後仍

屬思州

明玉珍改

為沿邊溪

洞軍民宣

慰司

初仍為州

尋改宣撫

司屬四川

布政司承

樂十六年

屬重慶府

天改初又

改宣慰司

西陽宣慰司

涪陵遷陵

蜀漢置西

永嘉後沒

黔州地

思州地後

又入蠻

屬思州



東屬國三國漢昭烈改為涪陵郡治涪陵晉初因之

永嘉後沒於蠻後周保定四年蠻帥內附始復置

奉州建德三年改為黔州隋開皇初分置庸州於

石城縣大業初改黔州為黔安郡又廢庸州分屬

巴東郡唐武德元年復為黔州自此以後皆治彭水兼領黔江縣

貞觀四年置都督府聖歷元年府罷先天二年復

置都督府開元二十六年於州置黔中採訪使前此

屬江南道自此以後別為一道天寶初曰黔中郡乾元初復曰黔

大州大順元年置武泰軍節度天復三年罷唐書方鎮表大

歷十二年置黔州經畧招討觀察使治黔州貞元元年徙治辰州三年復治黔州大順元年賜號武

泰軍節度使天復三年徙治涪州五代屬蜀宋亦曰黔州黔中郡

太平興國五年復為武泰軍節度見寰宇記紹定元年

升為紹慶府元亦曰紹慶府屬四川行省明洪武

初罷府以彭水縣屬涪州黔江縣屬重慶府

本朝初屬重慶府雍正十二年以重慶府同知分領

黔江彭水二縣兼轄酉陽等五土司直隸四川布

政使司

黔江縣

廳治東西距一百八十里南北距一百七十里東至湖廣歸州恩施縣外七十里西



至彭水縣界一百八十里南至酉陽司界一百十里北至湖廣中路土司界六十里東南至酉陽司界一百三十里西南至彭水縣界一百二十里東北至夔州府石碛司界二百四十里漢涪陵縣地後漢建安六年劉璋分置丹興縣屬國都尉三國漢屬涪陵郡後廢隋開皇五年置石城縣兼置庸州大業初州廢縣屬巴東郡唐武德元年改屬黔州天寶元年改曰黔江宋因之南渡後屬紹慶府元因之明洪武初改屬重慶府本朝初因之雍正十二年分屬黔彭

**彭水縣** 在廳西南二百二十里東西距廳為治所 二百里南北距二百九十二里東至黔江縣界一百里西至重慶府南川縣界一百里南至貴州思南府婺川縣界一百里北至忠州豐都縣界一百九十二里東南至酉陽司界二百三十里西南至婺川縣界一百里東北至夔州府石碛司界七十里西南至重慶府涪州界六十里漢置涪陵縣屬巴郡後漢建安六年劉璋置屬

國都尉三國漢為涪陵郡治晉初因之永嘉後廢後周置黔州於此隋開皇十三年始置彭縣為州治大業初為黔安郡治唐復為黔州治宋南渡後為紹慶府治元因之明洪武初府廢以縣屬涪州本朝初屬重慶府雍正

**酉陽宣慰司** 在廳南二百八十二年改屬黔彭廳 十里東西距一百四十里南北距二百三十里東至湖南永順府保靖縣界四十里西至貴州思南府沿河司界一百里南至邑梅司界八十里北至黔江縣界一百五十里本漢巴郡涪陵武陵郡遷陵二縣地三國

漢嘗僑置酉陽縣尋廢晉永嘉以後沒於蠻獠後周為黔州地唐為思州地五代時復沒於蠻宋政和後仍屬思州元置酉陽州屬懷德府明玉珍又改為沿邊溪洞軍民宣慰司明洪武五年歸附仍為酉陽州八年升為酉陽宣撫司冉氏世守其地屬四川布政使司永樂十六年改屬重慶府天啟初又改宣撫司為宣慰司本朝順治十五年石歸附仍屬重慶府雍正十二年改隸黔彭廳

耶洞長官司

在酉陽司東南七十里其地東至三角坡苗界西至平茶司界東至邑梅

司界北至酉陽司界本酉陽地宋時有楊業之裔世居於此元置石耶軍民府明洪武八年改置長

官司屬酉陽司

本朝初因之今隸黔彭廳

平茶洞長官司

在酉陽司南二百里

東西距一百三十里南北距七十里東至邑梅司界三十里西至貴州銅仁府界一百里南至銅仁

府烏羅司界二十里北至酉陽司界五十里宋政和中置平茶洞羈縻屬思州亦楊氏世守其地元

初改溶江芝子平茶等處長官司屬思州安撫司明洪武八年改平茶洞長官司屬酉陽司永樂初

改屬重慶府

本朝初

邑梅洞長官司

在酉陽司南二百里

里東西距九十里南北距二百里東至湖南辰州府瀘溪縣鎮溪所界七十里西至貴州銅仁府烏

羅司界二十里南至銅仁府平頭者可司界一百里北至酉陽司界一百里宋末亦楊氏據其地元

置佛鄉洞長官司明玉珍改為邑梅沿邊溪洞軍民府明洪武八年改為邑梅洞長官司屬酉陽司

永樂初改屬重慶衛

本朝初屬酉陽司今隸黔彭廳

地壩長官司

在酉陽司南一

百里其地東至酉陽司界西至平茶司界南至太平營界北至酉陽司界土官楊氏於

本朝順治十六年歸附授副長官司初屬酉陽司今隸黔彭廳

形勢外鎮諸洞內靖涪彭

黔江志

五溪襟束為一都會

唐權德輿黔州觀察使廳壁記

風俗雜居溪洞多是蠻獠其性獷悍其風淫祀

寰宇記

陰雨多晦草木少凋少有蠶絲人多衣布

舊黔州圖經

城池黔江縣城

周三里有奇門四明洪武中石築本朝康熙二十四年重修

彭水

大清一統志 卷三十三 黔陽府 黔陽縣

**學校**

黔江縣學 在縣治西 本朝康熙三年遷建 彭水縣學 在縣治東 本朝康熙三年遷建

朝康熙三二年遷建 西陽司學 在司治東 明永樂六年建

**戶口**

見在戶五千三百二十一

**田賦**

田地三千七百十頃四十一畝三分零額徵丁條糧銀三千二百六十七兩二錢二分零又酉陽石耶等五土司秋糧折徵銀五百二十八兩八錢一分一釐零

與地紀勝黔州有狼山出野狼眼生背上能食諸獸舊志在黔州縣東二里又酉陽

**山川**

狼山 在縣東五里以地近酉陽境故名 羽人山 在黔江縣東湖廣恩施

山在縣東四百三十里山頂與澧州分界明統志有無極水源於此 荷敷山 與地紀勝在黔

江縣東南一百八十里延入溪州三亭縣界周二百五十里高十五里 斑竹山 在黔南七十里 梅子關山 在黔江縣西南四十里 柵山 在

江縣西三十五里兩山壁立若門中寬衍有平陸數頃可以耕屯又西五里有金雞箐山 武陵山 元一統志在黔江縣西九十八里延入彭水縣

界周四百三十五里高一百十五里本名觸體山唐天寶元年改名有可通水出此 八面山 在黔江縣北二里山分

時不竭大水溪出此 羊頭山 在黔江縣北三里以形似名 黃連大壩山 與

紀勝在黔江縣東北四十二里又有小壩山在縣東北四十九里 小歌羅山 與地

在黔江縣東北五十二里舊志又有大歌羅山在縣東北一百九十里施州衛界舊置歌羅驛於此

老鷹砦山 在彭水縣東二里山形若鷹宋元豐中嘗屯兵於此以禦蠻寇 甘山 明

在黔江縣東北五十二里舊志又有大歌羅山在縣東北一百九十里施州衛界舊置歌羅驛於此

老鷹砦山 在彭水縣東二里山形若鷹宋元豐中嘗屯兵於此以禦蠻寇 甘山 明

在黔江縣東北五十二里舊志又有大歌羅山在縣東北一百九十里施州衛界舊置歌羅驛於此

老鷹砦山 在彭水縣東二里山形若鷹宋元豐中嘗屯兵於此以禦蠻寇 甘山 明

志在彭水縣治東黔中山山水佳麗者少惟此山有奇峯秀嶺清泉茂樹環鬱可觀 按元一統志以

摩圍山即甘 獨勇砦山 在彭水縣東二十里山勢險峻昔人避寇居此蠻獠

不敢 伏牛山 隋書地理志彭水有伏牛山寰宇記在黔東一百里 按元和志謂縣北

百里明統志謂在縣 洪杜山 在彭水縣南寰宇記在都濡縣

洪杜山 為名 丹陽山 在彭水縣南寰宇記在都濡縣 盈

川山 在彭水縣西南元和志 壺頭山 寰宇記彭水

山形似壺馬援會戰於此舊志在縣西二里 摩 按馬援所戰壺頭山在湖廣辰州府此非其地

圍山 輿地紀勝在彭水縣西隔江四里與州城對 摩 岸夷獠呼天曰圍言此山摩天故名明統志

道家以為洞天福 十二盤山 在彭水縣西二十里 地山下有五龍臺 高險盤折十二始至

其 龍山 在酉陽司東一 火山 在酉陽司東三十里 巔 里旁有龍家砦 山高聳日射返照其

色如 三江山 在酉陽司東 唐店山 在酉陽司東南 火 南九十里 一百二十里又

何家山在司南一百里皆 西陽山 在酉陽司北一 以山旁居民之姓為名 百五十里接黔

江縣 巴慣山 在石耶司南一里山崖多板石土人呼 界 呼板石為巴慣又南有石崖土人呼

為密那崖崖石陡峻 隘山 在石耶司北二里舊 中間空洞長有流泉 志前代於此把隘 白

歲山 在平茶司西南二十里高聳插天 岑仰山 在 土人每以山有積雪則有年故名 平

茶司西二十里巍 團山 在平茶司西二十五里山 然秀拔仰望可愛 勢團聳特立眾山之上

高秀山 在平茶司北二十里高立 黃牛山 在邑梅 千丈丹崖翠壁秀色如畫 司東一

里山旁土地膏腴宜於耕稼相傳昔時土官楊四 舟高殿始自貴州烏羅遷此喜而槌牛相慶因名

**韭山** 在邑梅司南八里昔有人遺韭種於山  
**壽山** 頂長丈餘四時茂盛民皆取以供食

在邑梅司西南六里屹  
**擊團山** 在邑梅司西北四里四圍峭壁擊摩

霄漢又鼎柱山在司西北  
**青巖** 在黔江縣治東北五里三山齊聳屹如鼎立  
舊志縣境有二十

五巖皆藏蜂產蜜  
**月巖** 在彭水縣西壺頭山巨石  
居人取以為利也宋冉永震月巖銘中竇

一穴透明而圓皎如秋月翳  
**臥佛巖** 在彭水縣南一里巖石欹

懸有一竅甚圓仰窺之又有一  
**仙掌崖** 寰宇記在

竅其中虛明有橫石如臥佛狀  
黔江縣東

一二里崖面上指掌如畫土人傳為仙  
**櫃子崖** 在黔

掌元一統志在縣東南二十三里  
江縣

西五十里峭壁中  
**惡崖** 在彭水縣西八里高峻

有水櫃人跡不到  
險惡有小路出思州  
**胡**

**子崖** 在酉陽司北一百里崖下有路通司治  
**梅子** 有水自崖懸流行者過此可以濟渴

**坡** 在彭水縣東一百七十里路通湖廣  
**側坡** 在彭

北五十里崎嶇險側  
為襟要處

有小路可通夔州  
**酉籌洞** 在酉陽司東二十里

息寧洞在司東三十里宋農洞在司東四十里皆  
蠻民居魯碧潭洞在司東四十里接湖南保靖縣

界南容洞在司南二十里為南容居宣王洞在司  
南十里晚森洞在司南三十里皆蠻老居雲羅洞

在司南二十里九江洞在司南三十里皆苗民居  
巴息洞容坪洞感坪洞地隆阡洞皆在司南二十

里地寅洞在司南三十里沿西洞在司西三十里  
上際洞在司北三十里九靈洞在司北一百五十

枝分爲更始水。延水北入涪陵縣。爲涪陵水。出縣東。張堪爲縣會。公孫述擊堪。義士選習水者。筏渡堪於小別江。卽此水也。其水北至枳縣入江。元和志。黔州西有巴江水。一名涪陵江。自牂牁北。歷播費思黔等州。北注岷江。寰宇記。涪陵江在洪杜縣西一百步。北流入彭水縣界。一名內江。在州西五十步。又西北經信寧縣東二里。北流入武龍縣界。九域志。巴江又名白沙水。輿地紀勝。涪江自思州之上。費溪發源。流經五十八節。名灘。方至黔州江。與施州江合流。又九十里。經彭水縣。凡五百餘里。與蜀江會。水常湛然。徹底以其出於黔州。呼爲黔江。舊志。黔江自思南府沿河。司流入酉陽司界。北流經司治西八十里。凡一百五十里。入彭水縣界。又西流一百里。至縣城西。又二十里。至木梭灘。三十里。至上新灘。十里。至鹿角灘。十里。至石蛇灘。水勢最險。舟行經此。必盡出所載。然後可行。又十五里。有曲尺下岩。下新替蛇土。腦五灘。水勢畧平。過此至江口鎮。入武隆境。始爲安流。按水經注。延

江枝分爲更始水。東入巴東之南浦縣。其下又謂之西鄉水。間關二百許里。方得出山。又二百餘里。東南入遷陵縣。至酉陽。入酉水。今施州江自湖廣流入。合黔江。東流至辰州。合酉水者。爲酉陽境內之疊溪。然非黔江枝流。豈古今水道不同。或傳聞有訛。舊志謂黔江自黔州分流。入黔江縣界。亦名施州江。徑縣南。又東北入湖廣施州。衛界以來。入之水。爲分出之水。誤。阿蓬水。在黔東南。自湖廣恩施縣界流入。又西南徑酉陽司西北界。入黔江。寰宇記。阿蓬水一名太平水。東北自施州清江縣界來。西南流經黔江縣北一里。又南入洪杜縣界。元一統志。蓬江去黔江縣一百八十里。源出穿禁山。林箐溪洞。極險不可行。舟南流合思州江。舊志。今日東小溪在黔江縣東五里。源出施州衛大塘崖。司峽口。西南流七十里。至酉陽魚灘。與七十八溪合流。又六十里。徑酉陽司北。爲南溪。去司六十里。又六十里。至龔灘。達彭水縣界。入黔江。按輿圖。此水源出湖廣恩施縣西南金峒

龍潭諸土司界曰麻地壩河。南徑唐崖土司界曰唐崖河。自黔江縣東北入境。西南流至西陽司北界。有北河自湖廣漫水司界。匯諸水西流。合焉。此下又謂之南溪河。西南至龔灘。入黔江。即舊志所謂施州。七十八溪水。在黔江縣西南。源出梅子關江也。山東北流四十里。至縣西南。

沙子壩。合大木溪。又東流八里。至魚灘。入東小溪。其大木溪源出八面山。東南流三里。入七十八溪。

四十八渡水。在黔江縣西二十里。源出柵山。曲折流四十八灣。灘積鱗比。舟楫不通。

可通水。在黔江縣西。西南流入彭水縣界。寰宇記。彭水縣有可通水。源出黔江縣界武陵山。

西流百餘里。經州理北。注內江水。舊志。今有西小溪。源出黔江縣西金雞箐山。西南流二十里。入彭水縣界。經亭子關。又五十里。經郁山。又四十里。至鹿渡。又三十里。入江。按輿圖。黔江之西。彭水之

東北。共數派合流。其正派出自湖廣中路土司界。南流經沙溪司。西曰龍背河。自黔江縣白巖關西

入境。曰中清河。又西南經郁山鎮北。其東有小水流入之。即所謂西小溪也。其西有後江河。自北流入之。又西南有大洞河。亦自北來入之。又西南東會一小水。至彭水縣城北。入黔江。舊志畧其正派。曰為西小都濡水。在彭水縣南。元和志。在都濡縣溪。非是。西南六十里。按輿圖。有長溪。自真安州舊城發源。東北流。至彭水縣南。入黔江。即都濡水也。寰宇記。都東水。在洋水縣南。七十里。亦即洋水。在彭水縣西南。亦名南洋水。元和志。在此。洋水縣西三十里。寰宇記。北流入信寧縣界。舊志。南洋水。在彭水縣西南二里。自真安州東北流一百里。至縣西南入江。按洋水上流。即芙蓉江。自真安州會諸水。流入東北。經彭水縣西界。至江口鎮。入黔江。距縣八十餘里。舊志謂在縣西南二里。誤。溫湯水。輿地紀勝。在彭水縣東北二里。又在縣西北四十里。大花溪。在縣西北一百八十里。小花溪。在縣西北九十里。按輿圖。今縣東北有

合溪北流入江疑卽温湯水又縣北有木棕河土流曰麝香溪自石砭司接界處發源西流百餘里入黔江疑卽安樂江也大花溪在酉陽司北則在縣西南界東北流入洋水清溪在酉陽司北司境大崖西南流七十里入黔江又祐溪在司西北八十里源出銀杏樹山流七十里至三層崖溝伏入石洞又土溪在司北七十里源出白浪山流八十里至顏家山伏入石洞又廟溪在司北九十里源出殺狗埡流六十里至土鹿壩伏入水洞疊溪在酉陽司東南九十里貴州銅仁府平頭著可司界三洋溪發源北流徑邑梅司西北十里又北九十里徑石耶司東入酉陽司界名買賽河又東北十里至三江山下會平茶哨溪名疊溪轉東流六十里入湖南保靖縣界東注辰州大江亦名容溪在酉陽司南源出何家酉水下流統名北河山東南流至三江山入疊溪又後溪在司東四十里源出湖南漫水司界南流五十里入境又南流轉東一百十里至張家

壩入哨溪 在平茶司西南二十里源出白歲山東北流五里合滿溪其滿溪亦出白歲山

以水常溢不竭故名東流五里與哨溪合又東北流一百二十里至酉陽司東南會買賽河爲疊溪

地澄溪 在邑梅司西南十五里其水清澈可鑿毛髮源出司境山谷中東流九里合遵岫溪

其遵岫溪在司西十五里源出壽山龍潭在平茶二水合流又東北十里入凱歌河

兩旁山崖陡峻潭中水深莫測又有鹽井在彭水龍泉在司治北石洞中四時不涸

和志伏牛山左右有鹽泉本道官收其課寰宇記今見置竈煮以充軍用縣志伏牛山左右有鹽井

左曰鷄鳩雞鳴右曰郁井飛井通志今彭水縣鹽井有上井一眼中井二眼下井二眼

井 在平茶司治北其水清甘夏月行者多汲飲之

古蹟涪陵故城 今彭水縣治漢置華陽國志涪陵巴之南郡從枳縣南入沂舟涪水秦司



馬錯由之以取黔中。漢後恒有都尉守之。山險水灘人多。鷲勇多。獲蠻之民。建安六年。涪陵謝本。白劉璋。求以丹興漢葭二縣為郡。初以為巴東屬國。後遂為涪陵郡。元和志。黔州西北至涪州三百三十里。東南至思州二百八十里。北渡江至忠州四百里。本漢涪陵縣理。後漢獻帝時分為四縣。置屬國都尉理涪陵。蜀先主又增置一縣。改為郡。晉永嘉後。地沒蠻夷。經二百五十六年。至宇文周保定四年。涪陵蠻帥田思鶴以地內附。因置奉州。建德三年。改為黔州。大業三年。又改為黔安郡。因周隋州郡之名。遂與秦漢黔中郡犬牙難辨。貞觀四年。自今州東九十里。故州城移於涪陵江東。彭水之南。天寶六年。都督蕭克濟以舊城傾欹。移築城於江畔。舊志有故縣在今縣西壺頭山之麓。按元和志。彭水縣下。又曰本漢酉陽縣之地。自吳至梁陳並為黔陽縣地。寰宇記云。漢酉陽縣在今溪州。大鄉界與黔州相去約千餘里。今之三亭縣西北百九十餘里。別有酉陽城。乃劉蜀所置。非漢之酉

陽。隋圖經及貞觀地志並言。劉蜀所置為漢酉陽。蓋誤認漢涪陵之地也。元和志。黔州總序。既從賈耽四夷述之言。以為即漢涪陵。且力辨州郡稱黔之非。至彭水縣下。仍據舊文。自相矛盾矣。丹

**興廢縣** 在黔江縣華陽國志。建安六年。劉璋置。蜀時省。山出名丹。寰宇記。丹興故縣。蓋在今

黔州東二百里。黔江縣是。**石城故縣** 在今黔江縣東南。隋書地理志。巴東郡石城縣。開皇

初置庸州。大業初。州廢。元和志。黔江縣。西至黔州二百里。隋開皇五年。置石城縣。屬庸州。大業二年。廢武德元年。又置。天寶元年。改名黔江。寰宇記。武德元年。移就無慈城。貞觀四年。又移今所。九域志。縣在州東一百八十三里。元一統志。縣昔為蠻洞。侵擾。移治老鷹砦。南至酉陽溪界一百二十里。東

北至清江縣二百三十里。西北至龍渠縣二百九十里。舊志有廢縣在今縣東南二十里。**漢葭**

**廢縣** 在彭水縣東。後漢建安六年。劉璋分涪陵置。晉時省。寰宇記。晉太康地記言。漢葭在涪陵

郡東百里。蓋今州東九十里。故黔州城是。漢復廢縣。在彭水縣南。寰宇記。蜀先主增立漢

復縣。晉太康地記。涪陵郡。移理漢復。胡三省通鑑注。漢復北至涪陵九十里。在故洪杜縣。洪杜

廢縣。在彭水縣南。元和志。縣北至黔州一百三十里。武德二年。析彭水縣於今縣北十八里。置

因洪杜山為名。麟德二年。移於今理。寰宇記。貞觀三年。北移於洪杜溪。麟德二年。移理龔流。即今縣

理。九域志。嘉祐八年。省為砦。入彭水。洋水廢縣。在彭水縣西南。寰宇記。縣在黔州西南。一

百六十里。唐武德二年。於今縣東一百六十里。置盈隆縣。貞觀十年。移於今理。先天元年。以諱改為

盈川縣。天寶元年。改為洋水。九域志。嘉祐八年。省為砦。入彭水。熙寧二年。又改為鎮。都濡廢

縣。在彭水縣南。元和志。縣北至黔州二百里。貞觀二十年。析洋水縣置。九域志。嘉祐八年。省為鎮。

入彭水。信寧廢縣。在彭水縣西北。寰宇記。縣在黔州西北一百三十里。隋大業十一年。

於今縣西南七里。置信安縣。以地踞信安山為名。唐武德二年。改為信寧。屬義州。貞觀四年。自故城

移於今理。十一年。改為黔州。九域志。嘉祐八年。省為鎮。入彭水。西陽廢縣。在酉陽

志。輿地紀勝云。溪州三亭縣西北一百九十餘里。別有西陽城。乃劉蜀所置。即此。唐末黃巢之亂。西

陽蠻叛。駙馬冉人才征之。畱守其地。其後遂世有之。宋置西陽縣。元置州。明洪武五年。冉如彪納土

歸附。升為宣撫司。仍令世守其地。所屬有九溪十八洞。其民分為三種。曰冉家。曰南容。曰玃獠。采

芹城。在彭水縣東山半。相傳明洪武中。藍玉征施南叛酋。築此以屯兵士。萬卷堂。在

水縣治東。宋黃庭堅聚書於此。因名。關隘。石勝關。在黔江縣東五十里。又石牙關。在縣東

嘉靖十年。置。以控扼諸蠻。梅子關。在黔江縣西。白巖關。在黔江

縣西六十里。皆明

十里彭水縣東北八十  
里接中路沙溪司界

**亭子關**

在彭水縣東北一  
百里接黔江縣界

**鹽井鎮**

在彭水縣東九域志縣有鹽井玉山洋水  
信寧都濡五鎮輿地紀勝鹽井去縣八十

里按玉山  
即今郁山也

**郁山鎮**

在彭水縣東六十里即今煮  
鹽之所舊有郁山鹽課司在

縣東三十  
里今裁

**通達砦**

在酉陽司東南一百五十里元  
置通達等處五路蠻夷洞長官

司明洪武初廢為砦又有黃斑苗砦在平茶司東  
南二百三十里苗地生砦在司南二百九十里

**津梁龍橋**

在黔江縣南五十里  
又阮公橋在西一里

**福慶橋**

在彭水縣南  
一里水出東

山谷流經橋下入江又  
懷遠橋在縣南二里

**通蜀橋**

在平茶司南跨哨  
溪上以路通蜀境

為名又迎恩橋在司  
治東北亦跨哨溪

**陵墓唐長孫無忌墓**

在彭水縣西北廢信寧  
縣黔江西岸岐山之麓

**宋田祐**

**恭祖墓**

在彭水縣  
東鹽井鎮

**祠廟伏波祠**

明統志在彭水縣西壺頭山之麓通志  
今有三賢祠在縣西琴山祀馬援及長

孫無忌  
黃庭堅

**名宦唐郝士美**

為黔中經畧觀察使溪州賊向子琪  
以衆八千阻山剽掠士美討平之

**張君平**

磁州滄陽人黔州指揮使獠  
兵入寇君平引兵擊破之

**宋勾濤**

新繁  
人建

炎初通判黔州田祐恭兵道境上濤白守燕勞之  
祐恭感恩厚下郡得以無犯湖湘賊王闢破祐歸

桑仲郭守忠攻茶務箭窠砦將犯夔門夔門素  
單弱宣司檄祐恭捍禦濤率黔兵佐之賊潰去

**明**

**聶元濟**

豐城人知彭水縣興學校勸  
農桑以德化人民建祠祀之

**人物**

**本朝** 湯學尹

黔江人年十二能詩賦康熙癸卯舉人黔江兵燹之後經學失傳學尹闡明易

理教授生徒寒暑不倦以勉菴名其居

**陳我堯**

彭水人家極貧妻子忍寒餓竭力營甘脆

奉親親病我堯晝夜侍疾畧無倦容

**李方升**

黔江人親亡貧不能治喪夫婦質身營葬俛首

服役人或勸之去方升曰吾以父母故質身豈忍負之素有膽畧土蠻擾境方升率眾捍禦鄉人恃

以安堵

**土產** 麩金

寰宇記黔州產麩金

**水銀**

寰宇記黔州產

**丹砂**

華陽國志涪陵丹與縣出

唐書地理志黔州貢光明丹砂寰宇記黔州產朱砂

**布**

元和志黔州貢竹布苧麻布

**蠟**

元和

志黔州貢黃蠟

**犀角**

唐書地理志黔州貢

敘永廳表

兩漢

據為郡地

三國

晉

蠻獠地

宋

周

隋

唐

五代

宋

江安谷江二境地

元

明

初置西南洪武初改番總管府長官司尋至元中改復為宣撫

永寧路屬司隸布政四川行省司天啟三至正中又年置同知改司

騰川縣 永寧衛

屬筠連州洪武中分明玉珍改置隸貴州置永寧鎮都司後屬邊都元帥同知隸敘州府

縣寧永

廳永敘

叙永廳	在布政使司東南九百九十里東西距二百五十里南北距三百里東至貴州遵義府仁
懷縣	界二百里西至敘州府建武城界五十里南至雲南陷通府鎮雄州界二百二十里北至瀘州
納谿	縣界八十里東南至貴州大定府畢節縣界一百五十里西南至鎮雄州界七十里東北至仁
懷納谿	二縣界一百二十里西北至建武城界八十里自廳治至京師八千七百八十里
分野	天文井鬼分野鶉首之次
建置沿革	禹貢梁州南境漢為犍為郡地晉宋及唐
俱為蠻獠地	按明統志唐元和中置蘭州而唐志不載宋為瀘州江安
合江二縣地	元初置西南番總管府至元二十五

大清一統志卷之二百五十八

叙永廳

在布政使司東南九百九十里東西距二百五十里南北距三百里東至貴州遵義府仁

懷縣界二百里西至敘州府建武城界五十里南至雲南陷通府鎮雄州界二百二十里北至瀘州納谿縣界八十里東南至貴州大定府畢節縣界一百五十里西南至鎮雄州界七十里東北至仁懷納谿二縣界一百二十里西北至建武城界八十里自廳治至京師八千七百八十里

分野天文井鬼分野鶉首之次

建置沿革

禹貢梁州南境漢為犍為郡地晉宋及唐

俱為蠻獠地

按明統志唐元和中置蘭州而唐志不載

宋為瀘州江安

合江二縣地元初置西南番總管府至元二十五

大清一統志 卷三十八 敘永寧

年改爲永寧路。按元史本紀是年改後又見二十七年黔記作中統元年改爲路而

元志皆不詳

隸四川行省。至正中改永寧宣撫司。

見天順統

志黔記作元統元年改爲永寧鎮邊都元帥軍司宣撫司

明洪武四年改爲永

寧長官司。又增置永寧衛。分屬貴州都司。八年復

升長官司。爲宣撫司。隸四川布政使司。天啟三年

始置同知。轄之隸敘州府。

時宣撫司已廢

本朝康熙初仍置同知。隸四川敘州府。以永寧衛隸

貴州威寧府。二十六年改衛爲縣。仍隸威寧府。雍

正五年併爲永寧縣。改屬敘州府。八年復設同知。

領永寧一縣。直隸四川布政使司。

永寧縣

廳治東西距七十里南北距一百八十里東至本廳界十里西至雲南昭通府鎮雄

州界六十里南至本廳界三十里北至瀘州納谿縣界一百五十里東南至貴州大定府畢節縣界

一百里西南至本廳界四十里東北至本廳界十里西北至敘州府興文縣界一百二十里建置與

廳同

**形勢** 環城皆山。疊翠如屏。馬口崖鎮其北。漁漕溪橫

其南。

明統志

東連貴播。西接敘瀘。南距芒部。北抵合

江水。陸交通黔蜀分界。

黔記

**風俗**

習俗鄙陋。性格野樸。不事商賈。惟務農桑。

明統志

**城池**

有東西二城東城在永寧河東舊為永寧縣治周二里有奇門二水門一西城在河西舊為永寧衛治周三里有奇門五水門二皆明洪武五年築今東城為廳治西城為縣治

**學校**

**敘永廳學** 在廳治西本朝康熙九年建  
**永寧縣學** 在縣城東門內即舊

衛學明正統八年建

**戶口**

見在戶六千六百四十

**田賦**

田地二千九百三十五頃四十九畝五分六釐零額徵丁條糧銀六千九百四十四兩七錢七分三釐零下地六頃二十八畝四釐零額徵銀七兩二錢八分五釐零

**山川**

**土保山** 明統志在永寧司城內昔有夷人土保居此因名  
**西珠山** 在廳

城內山形圓瑩如珠點記城內有寶珠山又有鐘鼓二山  
**天馬山** 在廳城東門外又有文筆

山亦在城東  
**獅子山** 在廳東南明天啟初永寧通賊奢崇明借兵水西安邦彥遣兵過赤水河到獅子山即此

**木案山** 明統志在永寧司東南五十里上多林木下平如案縣志在普市所東

二里  
**秀林山** 在廳東南廢普市所南二里竹樹蔚然森秀又所北有錦屏山

**雪山** 明統志在永寧司東南赤水衛北二十里高峻巉巖幽陰莫測方冬積雪春盡始消

**青龍山** 在廳南二里形如青龍  
**寶真山** 在廳西二里  
**烏降山** 在廳西北五十五里

林木蒼鬱中有大塚俗謂之仙婆墳相傳昔有老嫗駕於道行能知休咎卒葬於此

**正絹山** 在廳西北六十里山頂瀑布飛流宛如疋絹  
**海漫山** 在廳北延袤八十里餘里如海之汗漫

**紅崖山** 在廳東北十里山多赤石如列錦屏旁有紅崖若明天啟初川兵追奢崇明連克紅崖天台一二若三年貴州總兵魯欽自

遵義直入賊巢進營紅崖若山即此  
**馬口崖** 在廳西南

又有南華崖在廳西一百六十里又西二十里為梅子坎龍洞在廳西一百里

又有魚洞灘高二丈許關索石在廳南二十里大

春夏之交魚多躍出此石截道以戈擊之一雷道永寧河在廳城西南

旁一飛墮道東刀痕宛然亦曰界首河有二源合流於城南貫兩城而東北

又北至瀘州納溪縣入大江舊志永寧河一名定

水一自西南小井壩發源六十里至永寧城一自

東鐵矢坎石穴流出二十里至永寧城合流八十

里入納溪縣界河流峻急灘石險惡自昔不通舟

楫明洪武二十四年景州侯曹震鑿之起納溪至

永寧皆為坦流赤水河在廳東南一百里源出鎮雄州界

寧河明初郭英等出永寧敗賊於赤水河即此羅付大河在廳東接貴州

流東南入烏江甘溪在廳南十里又西北五十五里通江

亦名落漕溪在廳西南八十里一名魚槽溪自九

卜姑溪姓長官司東五十里馬口崖下流逕

此與通江溪合會於江門峽落窩溪舊志在永寧城東南普市

龍泉澗源出山谷流至所南潛入天生池在廳西

洞復出為落窩溪遇旱禱雨有應於中不假穿鑿金鷺池在廳西北九姓司西南

天鷺羽如黃金游池內至暮飛去因名明成化三

年都掌蠻為亂議者欲分兵三路南路從金鷺池



**古蹟** 永寧故城

在今縣西黔記永寧舊治在城西八十里馬口崖漁漕溪之間即元永寧

舊址明洪武五年李文忠遷於今治

**舊蘭州**

明統志在永寧司東一百八十里唐元和初置

有碑在唐朝壩今剝落黔記宋乾德二年廢蘭州

**米利城**

明統志在永寧司北八十里有

大田常無水旱憂米穀成熟故名舊志昔時蠻所置地也

**廢赤水衛**

在廳東南一百四十

里明洪武中置屬四川都司本朝康熙年間裁

**廢太平長官司**

在廳西地名大

壩廣二百餘里元置大壩軍民府明初廢成化四年改大壩為太平川設太平長官司後廢今為大壩

**廢界首茶課司**

在廳西北二里明洪武六年建後廢

**廢普市守禦**

所 在廳東南五十里舊志明洪武二十二年普定侯設普市所於木案山下因士民曾為市貿易

於此故以為名本朝康熙二十六年省入永寧縣

**關隘** 魚涪關

在廳東三里明洪武四年建又有箐口關在廳東箐口嶺上赤水河關在廳東

一百五十里

**雪山關**

在廳東南一百二十餘里

**鎮遠關**

在永寧縣西

**青岡**

關 在廳西三十里亦曰青岡坪明天啟初巡撫朱爨元討奢崇明敗賊於青岡坪直抵城下一鼓

拔之又有貓兒關在廳西五十里舊為苗人出沒處

**三塊石關**

在廳西北六十里

**江**

門關 在廳西北一百里即江門水驛也道出瀘州納溪縣

**梯口關**

在廳北九十里又有

大壩坎口關在廳北百里舊皆為戍守處

**赤水鎮**

在廳東故赤水衛本朝雍正七年移永

寧縣丞

**古蘭州巡司**

在廳東古蘭州之地本朝雍正七年間始置

**大壩**

營 在廳西六十里有城周三里有奇明置太平長官司

本朝設都司駐防

**龍場營**

在

寧縣東南一百三十里今有守備駐防

**永寧驛**

在廳南又普市驛在赤水河驛在赤





今屏山 隸馬湖路明洪武二十六年省為雷波鄉

屬屏山縣

本朝康熙初歸附仍置長官司雍正六年以土官楊

明義擾邊發兵剿平之改置雷波衛隸布政使司

領所一

黃螂所

在衛東北一百二十里東西距一百六十

里南北距一百二十里東至雲南昭通府

檜溪界九十里西至本衛界七十里南至昭通府

吞都界五十里北至蠻夷司界七十里東南至昭

通府檜溪界六十里西南至昭通府井底界七十

里東北至撒水壩六十里西北至牛井西寧隘界

五十里本元時雷波司地明成化中置寧戎巡司

屬馬湖府後廢 本朝雍正六年改置守禦千戶

所屬雷波衛

形勢水繞山環形如飛鳳地險路折勢若蟠龍

通志 城池雷波衛城 周三里有奇門四

本朝雍正八年創築 黃螂所城 周不

里門四亦雍正八年創築 學校雷波學衛 未

設 戶口 見在番民戶 一千二十八

田賦 番民認納銅椿丁 糧二百五石六斗

山川雷番山

在衛北明統志在馬湖府城西三百八

十里隋史萬歲征西南夷過此嘗書雷 番山三字鐫於石壁字跡猶存山中草有毒經過 頭畜必籠其口行人亦必緘默若或高聲雖冬月

必有雷  
八仙山 在衛東五里相  
近又有鳳尾山  
龍頭山 在衛西十  
里連烏角

界天寶山 在衛西二十  
里連烏角界  
纛寶山 在衛西北二里又  
虎帳山在衛北五

里貝海山 在黃螂所西山形  
如帶林木鬱葱  
金沙江 亦名馬湖江  
自雲南路通

府北流入境至衛東南折而東北流經  
黃螂所南又東北入屏山縣蠻夷司界  
石城河 在

南二十里源出蠻  
界東流入金沙江  
秦沙河 在衛西南七十里源出  
蠻界東流入金沙江水

石相激聲  
黃種溪 在衛東北下流合芭  
蕉溪入沐川司界  
芭蕉溪 在

螂所北與沐  
川司分界  
馬湖 在衛北元史地理志宋時馬湖  
部蠻主屯湖內舊志在屏山縣

西一百七十里山頂長二十里廣七里中有土山  
如螺髻可居四百餘人  
按輿圖湖在今衛北去

屏山三百餘里近越巒衛東界下  
流卽黃種芭蕉二溪與舊志異  
龍湖 在黃螂所  
南舊志在

屏山縣西三百八十里周二百餘里四圍皆峻崖  
去馬湖江止二里水與江同消長且夕作潮相傳  
昔有龍馬見此通志在今所南五  
里長二十里廣七里一名龍海

**古蹟** 馬湖廢縣 在衛北華陽國志越巒郡有馬湖縣  
水通夔道入江晉初省  
按此縣蓋

三國時置其地當與馬湖相  
近元馬湖路尙在其東也

**關隘** 普安營 在衛城內有  
遊擊駐防  
安阜營 在黃螂所城內有  
都司駐防二營俱

本朝雍正  
八年設  
西寧隘 在衛北一百里與馬邊營接界其  
地爲番民出沒之所  
有把總駐守

又衛西有地名石角其北又有地  
名沙灣爲險要處皆有官兵戍守



