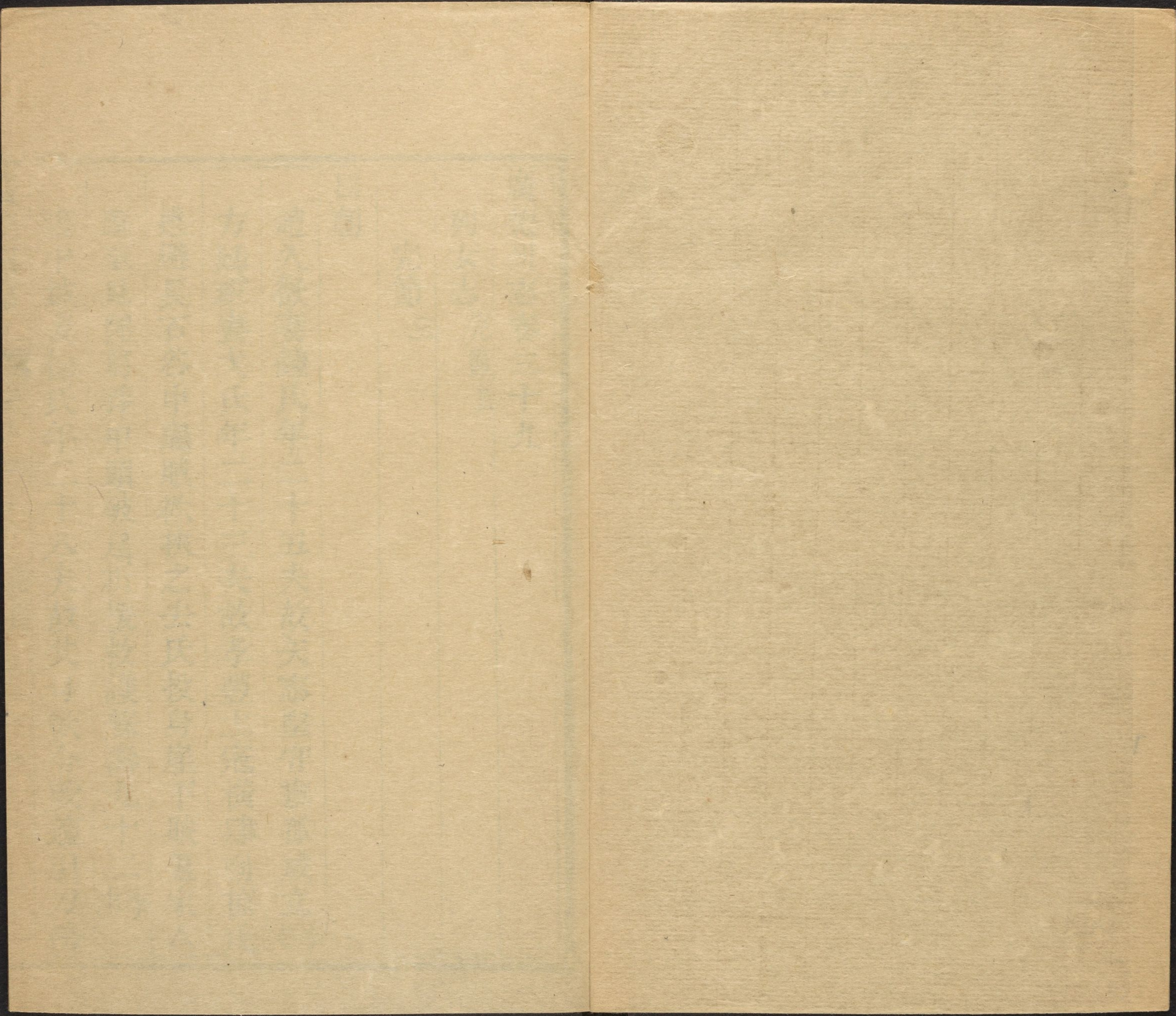


CHINESE - JAPANESE LIBRARY OF  
HARVARD - YENCHING INSTITUTE  
AT HARVARD UNIVERSITY  
MAY 7 1940

F 3200/0823.83

F 24







廣德州志卷三十九

哈佛大學漢和  
圖書館珍藏印

列女志

完節三

完節

三

國朝

趙久徵妻鍾氏年二十五夫故矢志堅守撫孤成立

李志

方廷琪妻戈氏年二十三夫故孝豐土寇橫肆剽掠氏

逃避長石谷中遇賊欲挾之去氏投身崖下賊退家人

蹤至見墜葛莽中頭破足折援救護蘇壽九十二

李志

裘中鉞妻徐氏年二十八夫故父母欲令改適引刀務



面以自誓事姑盡孝訓子有方壽百有二李志

韋筠賢妻沈氏年二十五夫亡家貧子幼事翁姑盡孝

壽九十六李志

胡孫智妻濮陽氏嫁逾年而寡立志守節撫姪如子李志

沈邦柱妻葛氏年二十九夫亡姑老子幼家貧竭蹶以

養生送死中年子媳雙亡復撫幼孫成立李志

胡世賢妻陳氏年十七嫁五月而寡苦志堅守始終如

一李志

丁可瑞妻尤氏年十九夫亡奉姑盡孝撫姪為嗣備嘗

荼苦李志

曹文大妻孫氏媳周氏孫年二十三夫故家貧子幼撫

育婚娶既生孫而子又沒時周年二十一與姑同守撫

子成立李志

曹士文妻張氏年二十四夫病割股以進夫沒堅心苦

守歷盡饑寒年六十五卒李志

步一輝妻洪氏年二十六夫故勤儉苦守教子成立年

四十九卒李志

生員焦元度妻徐氏年二十九夫病割股和藥夫沒子



甫四月家徒壁立勤女工以給朝夕課子讀書以承父

志李

步之璉妻王氏年二十九夫亡無子苦志守節李

王深畧妻濮陽氏年二十五夫故家貧紡織為活育子

成立年七十卒李

徐憲華妻施氏年二十三夫亡撫育二子又相繼夭沒

熒熒苦守五十餘年李

邱振遇妻葛氏年二十二夫故撫姪為嗣事翁姑盡孝

翁死有富豪強娶之氏剪髮逃母家得免李

邱必達妻李氏年二十六夫亡繼姪為嗣奉衰翁甘旨

不缺死葬盡禮李

繆志遠妻王氏年二十八夫故紡織撫孤事翁姑盡孝

志李

甯某妻濮陽氏年十八婚八月而夫亡父勸改嫁氏吞

環墜樓得免苦節終身李

奚其純妻阮氏年二十八夫病割股以進夫歿家貧無

子撫姪苦守李

駱勝先妻濮陽氏年二十二夫亡苦節四十年李



盧其鉉妻韋氏年二十三夫故撫幼子成立壽耄而終

李志

生員丁銓妻王氏年二十一夫死矢志守節足不踰闕

李志

王顯文妻張氏年十九嫁未及期而夫亡孝養翁姑姑病割股以進先後喪葬皆盡禮

李志

陳明斗妻施氏年二十三夫亡子又繼歿家貧漢為承

祧守志不渝紡織聲常徹曙年六十七卒

李志

裘元孝妻陳氏年二十四夫病割股二次及歿貧無立

錐孝事翁姑教子成立

李志

潘有美妻張氏年二十九夫故織紉為生撫子成家

李志

戈裘曾妻胡氏年二十一夫亡無子苦志守節

李志

生員戈炯妻李氏年二十五夫故孝事翁姑撫姪為嗣

李志

戈蕃祖妻洪氏年二十七夫亡日事紡織撫子成立

李志

生員濮陽旋妻甯氏年二十三夫故孝事孀姑慈撫幼

子

李志

濮陽璠妻吳氏年二十三夫亡守貞撫孤成立

李志



王坦妻許氏夫故守節三十餘年李志

凌士曾妻蔣氏年二十七夫故守節四十餘年李志

陳瑞鶴妻王氏李志

濮陽興妻雲氏年二十七夫病割股及卒上事孀姑撫

育遺腹子艱苦備嘗李志

生員趙濬妻凌氏年二十四夫故母勸改嫁剪髮務面

矢志苦守李志

蔣名鎌妻湯氏年二十夫故孝事舅姑訓子成立年八

十四卒李志

凌雄奇妻趙氏年二十二夫故守節三十餘年李志

葛士圻妻濮陽氏年二十夫故事姑盡孝李志

戈廷榮妻濮陽氏年十九夫故孝事病姑苦節三十餘

年李志

趙希忍妻侯氏年二十二夫故有欲奪其志者剪髮誓

死訓子入泮李志

王繼緒妻陳氏李志

潘仲申妻盛氏年二十夫亡撫育幼子艱苦備嘗年七

十二卒李志



王標元妻李氏李志

陳之耀妻程氏年二十二夫故守節姑患癱瘓扶持不

倦李志

王炯妻楊氏年二十六夫亡姑老子幼嘗割股救姑訓

子入泮年五十五卒李志

趙峻德妻孫氏年二十一夫故遺腹生子紡績以事翁

姑撫子成立李志

張悌曾妻趙氏年二十二夫故誓死苦節李志

濮陽伯綬妻盛氏年二十二夫故勵志苦守孝事孀姑

李志

張振儀妻鄭氏年二十一夫故撫姪為嗣李志

趙師標妻步氏夫故守節三十餘年李志

趙師柯妻沈氏年二十二夫亡家貧苦守四十餘年李志

沈天龍妻李氏年二十七夫故父母欲改嫁剪髮誓死

奉姑教子艱苦成家六十二歲卒李志

王泰徵妻駱氏年二十九夫故苦守五十八年李志

駱鶴鳴案李志作鳴鶴今據駱氏譜改妻戈氏年二十七夫故奉姑盡

孝教子有方衣粗食惡四十餘年李志



濮陽常夏妻戈氏年二十一夫亡敬事翁姑遺腹生子  
潤撫教遊庠李志

張九錫妻劉氏年二十五夫故家極貧勤針指以膳姑  
至八十八歲撫二子成立李志

孫正培妻朱氏年十七夫亡撫姪為嗣紡織以養翁姑  
孝慈兼盡李志

張九汝妻李氏夫病割股夫亡孝事翁姑子甫五月撫  
之成立五十五歲卒李志

曹應彥妻潘氏年二十八夫亡撫孤守節紡績為生年  
六十三卒李志

濮陽紹曙妻高氏年十九夫故遺腹生子撫孤苦守李志

宋魯臣妻楊氏年二十夫故撫姪承祧苦守終身李志

趙希鑑妻梅氏年二十夫亡無子父母欲奪其志剪髮  
務面以誓事翁姑盡孝年五十五卒李志

楊成妻濮陽氏年二十八夫故撫姪為嗣勵志守節李志

宋貞魁妻凌氏年二十八夫故勵志堅守李志

戈永應妻潘氏年二十一夫故矢志堅守會伯叔等析  
產氏以夫亡無嗣毫釐不取惟勤紡績以自給歷數十



年積貲置田三十畝為夫祭產分于伯叔之子孫歲祀

潘氏夫婦勿替氏年八十七卒李志參  
戈氏譜

劉應俞妻王氏年二十六夫故一子甫週紡績以養姑

育子李志

蔣思學妻錢氏李志

蔣應望妻凌氏李志

生員陳日躋妻劉氏年二十三夫故孝事翁姑撫姪為

嗣苦守終身李志

陳紹晟妻王氏夫亡無子撫姪為嗣紡績苦守李志

湯于湘妻陳氏年二十二夫亡孝事翁姑育姪承祧李志

毛際昌妻姚氏夫故一子甫週族人欲奪其志氏控官

得免日夜紡績撫孤苦守李志

沈施氏年二十四夫亡苦志堅守撫子思聰成立李志

生員陳萬德妻鄭氏年二十二夫故翁衰子幼奉養盡

禮教育有成李志

許松岳妻王氏年十九夫故苦守四十餘年李志

以上本州人以下建平人

楊尚華妻王氏建平人通志夫歿紡績養姑撫繼嗣成立



年七十五卒李志

周太超妻姚氏建平人少寡族人逼令改適斷髮自誓

撫遺腹子成立苦節數十年卒通志

岑時顯妻錢氏建平人年十七歸岑不逾年夫死立嗣

守節茹苦終身通志

岑用齊妻朱氏建平人年二十三夫亡子甫兩月奉姑

育子心力交瘁厥後子婦俱亡復撫孫成立卒年七十

有四通志

生員李舒華妻周氏建平人通志年二十五夫故奉姑盡

孝拮据撫孤年七十四卒李志

王命舉妻史氏建平人年十八夫亡無子奉姑終老年

七十八卒通志

生員宗儁妻潘氏建平人夫亡僅遺一女氏上奉耄姑

色養無違通志

監生岑明升妻宋氏建平人年二十而寡子在襁褓撫

之成立苦節六十年通志

生員岑明鼎妻盛氏建平人子永辰妻潘氏姑媳同節

通志盛壽八十潘壽七十一李志



張王氏麟徵母建平人

通志

年二十七夫歿奉事翁姑撫

子麟徵遊庠年五十二卒

李志

史振東妻王氏建平人年二十一夫故與孀姑王氏相

依苦守後氏既滿三十年戚黨欲為請旌氏以姑三十

六歲寡不符年例不欲獨蒙美名而止

李志

岑達元妻潘氏建平人達元祖母朱母烏俱早寡守節

潘又寡無子時烏氏病朱氏老矣曰吾不忍再見少年

寡婦侍側也密諭其父迎歸任擇所之父託隣媪微動

之氏志斬然久之怪其不通問而數聞人言再醮利益

悲憤欲歸姑家隣媪因明告祖姑意乃大慟自縊救甦

者再朱聞之亟迎歸與兩世孀姑相守以歿

通志

案達元李志及通志均訛作達觀今據縣申稿中所

錄任啟運三節婦合傳改又案傳所稱三節婦首岑

鼎煌妻朱次其子甲觀妻烏三即其孫媳潘也三婦

之守節同而潘之所處更苦故通志獨取潘而朱烏

之操行未詳焉今將任傳摘附于後

岑鼎煌妻朱氏溧陽名族女歸岑岑亦世業儒年三

十三鼎煌歿時舅姑已老三子皆幼而遺腹更生一



男甲觀其第三子也朱孝奉舅姑嚴訓諸子長大觀食餼季觀吾遊庠

岑甲觀妻烏氏武舉颺廷女年二十二甲觀故朱憐其無子欲嫁之烏曰無子天也守節人也天不與子天不禁守也且姑昔養舅姑婦獨不當侍養耶遂撫大觀子達元為嗣愛如己出為娶廩生潘辰女甫期年而達元又歿潘堅欲殉不食七日烏謂曰吾善病將就木矣汝死如祖姑何潘乃瞿然復食事朱烏加孝無頃刻離既除喪而遂有朱密諭其父勸嫁之事

及潘不從而歸烏已疾革潘書夜侍奉烏死復事朱終老朱卒潘以積瘁過哀不數月亦卒

陳國馭妻胡氏年二十一國馭死家貧翁年老多病力摻作以供菽水給湯藥者數十年一子既娶而歿孤孫繼殤族人咸欽其節而哀其遇之窮

陳氏譜

〔案〕自此以下均係新增本州據各姓家譜及公舉建平據縣申

章魁聖繼娶芮氏年二十四夫故守節年七十八卒

章氏譜



賂大昇妻錢氏年二十一夫故姑老家貧子僅二歲紡績以膳姑育子既娶媳而子又亡氏淚眼幾枯而孝姑如故年四十七卒

賂氏譜

以上俱順治間人

章文璉妻邱氏年十七婚未半載夫亡父母憐其少欲

嫁之氏立請族人為擇嗣子撫之成立五十一歲卒

章氏譜

譜

韋士龍妻朱氏年二十夫亡翁姑憐其無子浼隣婦諷以他適氏叱絕之孀居五十載孝事翁姑慈撫嗣子人無間言時更有韋京新妻錢氏亦早年守節撫育幼孤

備嘗艱苦

韋氏譜

周永盛妻趙氏生員璧女奉旌節婦周宗道妻張氏

之姑也年二十六夫亡撫育二子長宗道既娶張甫婚

而宗道遽歿次宗德教之遊庠年五十卒先是周侯妻

陳氏寡時年亦二十六守節五十年

周氏譜案宗道妻見前

賂桐望妻戈氏年二十一桐望歿家貧姑老子甫晬而

瞽勤女工以資事育不繼則自餉糠粃而以米養姑與

子年七十一卒

賂氏譜

步登廷妻巫氏奉旌節婦步容楷妻沈氏之姑也年



二十五夫故撫子容楷婚娶生孫而容楷又早亡氏承先庇後艱苦備嘗年八十一卒

步氏譜  
容楷妻見前

駱賓臣妻王氏年二十五夫故上奉老姑下撫稚子朝

勤織夜勤紡子既成立及見二孫年七十五卒

駱氏譜  
下同

駱良栢妻李氏年二十五夫故有子五歲遺腹更生一

子家貧無依氏堅守撫孤娶媳生孫茹苦畢世

駱選妻巫氏年二十八夫故家貧氏紡織堅守撫教嗣

子成立

駱綬妻盛氏年二十九而嫠姑沒翁老二子俱幼氏仰

事俯育孝慈兼盡

駱伯虎妻湯氏年二十四夫故家貧氏紡織以養二孤

未幾次子夭長子善病瀕危者數氏百計調治撫之成

立婚娶生孫備嘗艱苦 以上俱康熙間人

王月新妻史氏夫外出至老不歸亦不知所底氏矢志

堅守撫從叔子為嗣年踰八旬而卒

王氏譜

貢生雲佶妻王氏子貢生像曾妻陳氏王係候選州判

廷炳女年二十二寡事舅姑撫遺孤皆盡慈孝佶累世

單系無期功強近之親可倚逾年舅姑繼沒窺覲者蠶



起王孤掌枝梧延族之年高有德者為子師以鎮之像  
 曾既長善承母志王年五十發穀七百餘石以賑隣里  
 聞者義之妻陳庠生時祥女亦嫻婦道生二子而像曾  
 亡時年二十九遺腹更生一子外侮復起姑媳相依貞  
 操共勵王于乾隆庚午卒年六十八陳于乾隆戊子卒  
 年六十三像曾以孝行 旌長子克繩季子克凝俱貢  
 生孫原乾隆丁酉選拔王陳人稱雙節云 雲氏譜  
 王天縉妻鄭氏年三十夫故無子初氏富家女而夫甚  
 貧能安義命毫無怨尤及夫病鬻奩產調治復剖股和

藥侍奉十數年如一日夫卒撫伯次子為嗣縞衣茹素

搽持益堅年五十三卒 王氏譜

包寧棠妻施氏年二十六夫病篤剖股和藥卒不起翁

姑衰老子甫五齡上事下撫孝慈兼盡孫存赤存蓮並

遊庠年八十卒 包氏譜

丁世明妻王氏年二十六夫故撫嗣子苦守年六十八

卒 丁氏譜

王世傑妻甯氏年二十二夫故遺腹生子矢志撫孤備

嘗荼苦年六十六卒 王氏譜



戈復華妻余氏年二十四夫故矢志守節始終一致年

六十八卒

戈氏譜下同

戈大中妻李氏監生振女年二十八夫故子幼仰事俯畜不辭勞瘁踰年子歿撫嗣延祧苦節終身年七十三

卒

朱飛龍妻沈氏年二十四夫故遺孤尙幼氏矢志撫孤

課以耕讀克勤克儉家業漸充子既抱孫卒年五十一

朱氏

譜

倪懋隆妻俞氏年十九夫故子甫六月紡績以事舅姑

撫孤娶媳家漸裕年四十五卒

倪氏譜

楊賢基妻張氏年二十七夫故守節年八十二卒厥後

有生員楊宏鉉妻王氏故民楊士林妻王氏皆以完節

著

楊氏譜

劉維聰妻陳氏年二十生子誠生甫六月而夫故孝事

翁姑撫教誠生遊庠有姪甫三歲而妣故氏撫養恩勤

無異己子年四十七卒

劉氏譜

丁其煥妻戈氏年二十三夫故撫孤苦守其族先有丁

時良妻駱氏丁時泰妻包氏丁其炳妻王氏皆以節聞



丁氏  
譜

陳自讓妻李氏年二十二夫故子甫週歲翁姑年邁甘

貧苦守孝慈兼盡年七十九卒

公舉下同

王右文妾陸氏年十七右文納之越二載嫡病歿氏紡

織以助薪水二十八歲右文故無子撫姪來儀為嗣婚

娶生孫雲氏年七十其戚吳興范司空燦贈額曰勁節

彌高八十一歲卒

甯鎔妻毛氏年二十一鎔故子僅一週撫之成立事繼

姑盡孝年八十卒

潘忱祚妻雲氏年二十五夫故姑病瘋侍養八年無怠

撫教嗣子藻龍遊庠年六十二卒

劉正釗妻甯氏年二十一夫病氏割股以進未幾夫故

號踊暈絕股瘡血湧家人灌甦瘡爛久不愈忍痛操作

屏飾持齋撫姪為嗣又早世撫孫成立年七十六卒及

見曾孫也

孫元敬妻李氏年二十六夫故立志撫孤年五十六卒

戈永亨妻李氏年二十七夫故子幼多疾百計撫育織

紉為生迨後孫曾環繞每祭其夫猶哀感不已壽八十



三卒

包存坦妻盛氏生員鵬九女年二十三夫亡撫姪爲嗣  
姒周氏以苦節著氏事之如姑及姒卒待其嗣子與己  
子無別年五十三卒

葛元文妻陳氏年二十九夫故子甫二歲矢志守節年  
七十一卒

張培長妻韋氏年二十七夫故勵志苦守卒年六十六  
包存真妻周氏年二十二夫亡養病姑撫幼叔旣娶娣  
而叔又亡復撫從姪爲嗣艱苦備嘗年五十九卒

胡文鱗妻周氏年二十八夫故苦守撫嗣子成立年六  
十二卒

伏珏琮妻岑氏年二十九夫故撫姪爲嗣姪長又歿後  
撫嗣孫畢世艱辛零丁孤苦年六十八卒

楊成妻濮陽氏廩生質女年二十二夫亡孝事孀姑撫  
嗣承祧備嘗艱苦年七十二卒

盛啟豫妻馮氏年二十夫亡子在襁褓祿氏代人紡績受  
其值以養舅育子年七十卒

徐大忠妻張氏年二十七夫故立志堅守辛勤撫孤年



七十七卒

管子遇妻雲氏年二十四夫故家貧子幼翁姑年邁氏仰事俯育備嘗艱苦年七十四卒

蔣光華妻湯氏年三十夫故撫孤守節至五十六歲卒  
李啟煥妻黃氏年二十八夫故撫孤堅守六十三歲卒  
吳再德妻胡氏年二十七夫故矢志苦守撫子生孫六十七歲卒

姚承洪妻許氏生員成晉女年二十四夫故撫幼子成立年五十七卒

姚承緒妻許氏年二十三夫故堅守撫孤年五十九卒  
施文考妻戈氏年二十八夫故姑老子幼孝養兼盡年六十一卒

管仲賢繼妻王氏年二十七仲賢歿家貧子甫二齡恩勤教育婚娶生孫年五十五卒

費兆文妻張氏年二十五夫故無子繼姪爲嗣撫教成立年七十四卒

陳景樾妻周氏年二十八夫故遺一子復歿氏立志守貞年六十二卒



廣德州志 卷三十九  
邱維熊妻洪氏年二十夫故孝養翁姑撫姪承祀年六十五卒

梅之林妻張氏年二十五夫故家貧撫孤成立備歷艱辛年五十九卒

張益贊妻程氏年二十五夫故撫子成立年五十八卒  
方可詹妻陳氏年二十二夫故家貧紡績以奉翁姑撫叔子爲嗣孝慈兼盡年七十六卒

生員楊方新妻丁氏年三十夫故家貧四子俱幼孝事孀姑慈撫諸子年五十一卒

張繼孟妻王氏年二十五夫故家貧子幼矢志堅守年七十一卒

甯榮宗妻王氏年二十八夫故子甫三歲遺腹又生一子氏茹苦撫孤成立年八十四卒

陳廷桂妻楊氏年二十五夫故事孀姑胡氏盡孝姑病革憐氏無依遺命使自爲計氏泣曰姑昔以盛年自守今不幸子亡奉祭祀者唯新婦耳何可他適以辱門戶姑卒子身棲敗屋中恒竟日不舉火遇舅姑及夫忌日必祭必哭數十年如一日乾隆乙巳歲飢紡績不能自



給族人重其節相約鬪之氏曰我無舅姑子之責餓死則一身事了奈何復累宗族卒辭之已而臥病忽力疾自澣其衣隣媪怪問之答曰昨夢夫趣歸行將相從地下衣雖敝宜澣之次日遂卒族人殮之面如生芳氣竟日無不欽異時年六十九

鄭乾一妻曹氏年二十八夫故家貧撫孤苦守年五十三卒

戈作霖妻陳氏年二十二夫故苦守六十一歲卒

張承勳妻許氏年二十夫故無子立志堅守年七十卒

張承熹妻許氏年二十九夫故苦守撫孤教之遊庠年六十四卒

生員陳鳳詔妻吳氏年二十夫故苦守年六十五卒

濮陽倫妻盧氏年二十四夫亡子甫六歲家極貧紡績育孤年三十八卒

張士鵬妻周氏子廷傳妻王氏周年二十四夫亡孝奉孀姑撫廷傳成立娶媳王氏王年三十而廷傳故與姑共守周年六十五卒王現年五十五

耿彭玠妻戈氏年二十七夫故子甫十月撫養堅守子



既成立復見諸孫年七十七卒

管崑元妻劉氏年二十七夫故撫三子成立現年八十

八

陳紹芳妻韋氏年二十九夫故躬勤紡織撫孤成立娶  
媳生孫現年八十

姚承廣妻張氏子永濟妻沈氏張年二十四夫故無子  
撫姪永濟爲嗣娶媳沈生孫甫週而永濟歿沈年僅二  
十與姑共撫幼孤成立張現年七十八沈現年五十九  
陳明燦妻朱氏年二十二夫故子在襁褓事姑盡孝撫

子成立現年七十七

步鴻翔妻丁氏年二十四夫故苦守教子雨潤遊庠後  
雨潤又歿復撫三孫現年七十七

李國瑞妻洪氏生員交泰女年二十六夫卒終身茹素  
教子遊庠現年七十六

章永照妻陳氏年二十九夫故家貧子甫一週氏矢志  
撫孤備嘗艱苦現年七十六

趙爾琪妻梅氏年二十九夫故孝養翁姑繼姪承祀現  
年七十六



毛廷璵妻王氏年二十二廷璵故家貧姑老操作奉養  
叔姒產子而姒殞氏哺粥代乳鞠爲己嗣現年七十五  
王士昇妻沈氏年二十六夫故家貧子幼從叔逼令再  
醮不從撫子娶媳生孫而子死媳去氏慈撫二孫窮苦  
萬狀族人憐之俾寄養慈菇山公祠現年七十五

吳福昌妻江氏年二十八福昌故事姑盡孝撫子世珍  
成立爲援例入監旣生二孫而世珍及長孫又相繼歿  
氏與幼孫相依爲命艱苦備嘗現年七十四

章文雲妻王氏年二十二夫故奉姑育子歷盡艱辛現  
年七十四

湯殷爵妻周氏年二十七夫故甘貧苦守現年七十四  
王友連妻雲氏年三十夫故子甫三歲撫教成立艱苦  
備嘗現年七十三

管興祖妻甯氏年二十四興祖病歿子甫睟撫教有成  
現年七十一

雲德沛妻趙氏年二十八夫亡事姑盡孝撫嗣子如己  
出氏好善樂施乾隆辛未乙未乙巳歲歉皆出米助賑  
而焚受者名籍其賙卹同族死喪婚娶事甚夥現年七



十一

孫培本妻濮陽氏監生彬女年二十七夫故姑患瘋癱  
扶持奉養十餘年弗懈撫子直成立援例入冑監孫剛  
遊庠現年七十一

錢型榮妻伏氏年二十三夫故甘貧苦守孝事舅姑撫  
孤成立現年七十一

劉元憲妻張氏年二十八夫故紡織以養老姑撫幼子  
成立現年七十一

韋曰萃妻趙氏年三十夫亡遺腹生子孝事姑孀撫子  
成立現年七十一

包忠義妻張氏年二十七夫故苦守撫孤現年七十

丁尙福妻朱氏年二十三夫故家貧撫幼孤成立現年  
六十九

戈永寧妻毛氏子發峻妻毛氏本姑姪也永寧故氏年  
二十三發峻甫孩提氏艱苦撫孤爲娶婦發峻卒婦年  
二十六誓不再適姑壽八十三卒婦現年六十九

咎維晟妻王氏年二十七夫故矢志堅守撫孤成立現  
年六十九



廣德州志 卷三十九  
朱參元妻管氏年二十七夫故子長又歿撫姪爲嗣現年六十八

周輝祖妻曹氏年二十二夫故家貧姑老子甫六歲氏竭力孝養終身不渝現年六十八

濮陽黎妻雲氏年二十五寡家貧子幼凡日用之需俱十指所辦篝燈夜紡寒暑不輟訓子有成現年六十八

周維泰妻吳氏年三十夫故家貧兩繼嗣子爲完婚娶而皆早夭氏復撫嗣孫承祀備歷艱辛現年六十七

王師周妻張氏年二十九夫故子甫二歲孝養翁姑喪葬盡禮撫孤成立現年六十六

王進誠妻劉氏年十六甫嫁而寡翁姑憫其少欲送之歸氏以死自誓撫嗣子成立現年六十五

武舉試用千總沈斌妻陳氏年三十夫故二子俱幼氏孝事老姑王撫教長子遇霖次子麟並遊庠序今姑現年八十六氏現年六十五

濮陽法妻高氏年二十一夫故撫姪爲嗣堅守不移現年六十五

馮其暹妻姚氏年二十七夫故家甚窘紡績以養舅姑



者二十餘年舅姑相繼歿朝夕飲泣煢煢可憫現年六十五

楊遇寅妻戈氏弟遇心妻姚氏戈年二十九遇寅故姚年二十八遇心故娣姒俱矢志堅守撫孤成立同心合爨者三十餘年戈現年六十五姚現年六十四

監生章懷德妻蕭氏年二十七夫故立志堅守撫子克讓成立現年六十四

胡汝監妻徐氏年十九適汝監二十三夫出外貿易病故一子甫週撫之稍長而子又故矢志苦守現年六十

四

生員姚世澤妻趙氏年二十適世澤事翁姑盡孝翁病割股以療年二十九世澤病又潛割股和藥夫旋歿氏上事六旬老姑下撫六歲幼子奉養提攜孝慈兼盡現年六十四

鄭紹進妻丁氏年二十五夫故踰年子又殤舉目無親誓死不二現年六十三

濮陽啟秀妻張氏年二十三夫故繼嗣延祧現年六十三



濮陽薰妻管氏年十九適薰薰素患瘕紡績以供藥餌  
二年薰卒遺腹生子敬事衰姑鞠子成立現年六十三  
陳吾炬妻胡氏寧國生員一琇女年二十三夫病刲股  
和藥弗救遺腹生子四歲復殤茹苦堅守現年六十二  
濮陽淑妻戈氏年二十七夫故家貧日夜紡績撫二子  
成立現年六十一

甯振朝妻胡氏年二十六夫故家貧無子撫姪爲嗣既  
娶媳而姪又故復繼孫承祧現年六十一

張益臯妻吳氏年三十益臯山下鋤地爲山頂樵者誤  
墜巨石壓死氏奔赴抱尸長慟已無及矣嗣後日夜飲  
泣遂盲其目辛勤撫孤現年六十一

田世澤妻駱氏年二十六夫故孝奉老病翁姑撫教繼  
嗣成立現年六十一

伏暉修妻劉氏年三十夫故家貧矢志堅守孝事舅姑  
撫子有成現年六十

章正元妻陸氏年十七適章十年夫故撫孤堅守現年  
六十

管長元妻曹氏年二十六夫故撫嗣子守節現年五十



九

莫應暹妻王氏年二十六夫故家貧遺二子相繼而夭繼姪孫爲嗣撫教成立現年五十九

戈綿燧妻李氏年二十四夫故翁姑衰老子丙龍甫三月氏仰事俯育各盡其誠教子丙龍遊庠現年五十八監生孫德謙妻章氏廩生采衛女年二十九夫故事姑孝謹撫教二子成立長逢吉援例入監次竹遊庠現年五十八

王尊發妻甯氏年二十三尊發亡孝事舅姑慈育孤子現年五十八

王者香妻邵氏年二十八夫故上事衰翁曲盡孝道繼族姪爲嗣撫養婚娶而嗣子又故復繼姪孫承祧現年五十八

劉錫榜妻焦氏年二十三夫亡孝事翁姑慈撫弱子現年五十七

濮陽自興妻劉氏年二十一夫故撫姪爲嗣現年五十七

濮陽謙妻李氏年二十五夫故家甚窘矢志堅守撫孤



成立現年五十六

雲普豪妻張氏年二十三夫故撫孤堅守現年五十五

李曰達妻王氏監生駿女年二十二夫故茹齋誓守撫

姪爲嗣現年五十五

庠生劉廷楷繼妻沈氏年二十二廷楷故未有子氏卽

撫伯庠生廷棟第三子喆爲嗣時方六歲教育兼盡長

遊於庠媳沈氏素羸弱氏躬親操作保抱諸孫家故窘

後漸饒裕父籍杭州歲時饋問不絕隣里稱其慈孝現

年五十三

孫德言妻王氏弟德厚妻駱氏王年二十四德言故駱

年二十五德厚故娣姒共勵清操孝養翁姑各撫一姪

爲嗣王現年五十五駱現年五十二

生員陳祖型妻張氏年二十四夫故孝事翁姑撫教嗣

子現年五十三

姚永森妻沈氏年十九夫故事姑盡孝現年五十三

章正璽妻施氏年十九夫故無子守節現年五十二

甯士朝妻濮陽氏年二十夫故孝事舅姑撫嗣子成立

現年五十一



解年弟妻梅氏年十九夫故無子守節現年四十九  
以上年例俱符以下雖未滿三十年而貞操亮節鄉  
里共欽故亦並登載

賂三元妻章氏年二十四夫故遺孤三歲祖姑八旬姑  
六旬氏仰事盡孝撫子生孫現年五十一

費嗣春妻奚氏年二十二夫故子梅根方在襁褓氏撫  
教遊庠現年五十

雲普瞻妻陳氏年二十四嫁甫兩月而普瞻歿氏矢志  
堅守現年四十九

劉圭山妻張氏年二十夫故家貧遺腹生子孝事翁姑  
慈撫幼兒現年四十九

韋迪忱妻沈氏年二十四夫亡遺腹生子日事紡織撫  
子成立現年四十三

右本州人以下建平人

桂陽知縣王志援繼妻李氏建平人康熙丁酉氏年二  
十六志援為鄉試同考官卒於試院訃音至氏號慟之  
際命長子赴省扶櫬親率次子查封倉庫稽察簿書以  
杜諸弊志援居官廉謹歸橐蕭然氏茹荼畫荻撫教長



子鴻賜遊庠次鴻進中副車季鴻遵氏出也亦入泮年七十八卒

縣申下同

劉齊舉妻戴氏建平人年二十三齊舉歿撫育二孤立志守節年六十四卒

生員戴時行妻史氏建平人年二十時行歿撫孤堅守年四十五卒

夏紹珍妻王氏建平人年二十二紹珍故紡績撫孤年六十一卒

夏仲旦妻張氏建平人年二十一仲旦亡孝事舅姑撫

育幼子年五十八卒

夏文聖妻張氏建平人年二十三文聖亡茹素終身罕與人相見年七十三卒

夏在朝妻嚴氏建平人年二十一在朝故事翁姑盡孝撫嗣子成立年六十卒

夏文翰妾周氏建平人年十九文翰亡誓不喪節佐嫡養姑撫育繼嗣年五十卒

廖紹仁妻施氏建平人年二十七紹仁歿孝事舅姑撫孤成立年六十一卒



施天桁妻張氏建平人年二十八夫亡貧窘苦守撫孤年六十卒

宗三德妻傅氏建平人年二十一三德歿撫嗣成立勤苦終身年六十八卒

余良鑰妻李氏建平人年二十一夫亡事姑盡禮教子熊八泮年六十七卒

宗錫照妻邵氏生員懋松女建平人年二十八錫照亡家貧子幼父欲迎歸贍養之氏不願離姑與娣姒同操作佐養撫子成立年七十三卒

生員宗作求妻吳氏建平人氏故作求姑女也幼失怙恃作求父養為媳繼姑嚴厲能婉婉順從年二十一婚僅一載而夫亡勵志堅守孝事其舅始終無倦年四十二卒

郝獻六妻李氏建平人年二十九獻六亡遺腹生子乙裔撫教遊庠年七十六卒

夏仲安妻傅氏建平人年二十六仲安歿撫孤堅守茹素終身年六十八預知死期無疾而卒

王功膺妻彭氏建平人年二十七功膺故勤苦操作撫



廣德州志 卷三十九  
育二孤年七十九卒

姚在宮妻王氏建平人年二十一在宮歿孝事舅姑撫育嗣子年六十二卒

生員岑士奇妻邵氏建平人年二十七士奇故姑老子幼兼爲債窘氏勤苦撐持姑壽八十孝養無缺撫子成立年五十一以積勞卒

吳永宙妻徐氏建平人年二十一永宙亡孝事舅姑慈撫幼子年七十一卒

夏翰笏妻史氏建平人年二十五翰笏亡夫弟以足疾廢舅姑賴氏紡績以終養撫孤成立年七十三卒

岑家楷妻呂氏建平人年二十九家楷故遺腹生男撫育堅守山居乏食率子採薪拾橡以自給年七十六卒  
岑錫永妻戴氏建平人年三十錫永故家甚窘氏養姑育子操作勤勞年六十四卒

郝天燦妻宗氏建平人年二十七天燦亡子又早世撫教嗣孫廷標入泮年六十九卒

夏仲潛妻唐氏建平人年二十五仲潛故甘貧堅守育姪爲嗣年七十三卒



夏浩文妻岑氏建平人年二十八夫亡守節四十九歲卒

廖達祥妻管氏建平人年二十六達祥故家貧姑老養葬盡禮撫二孤成立年六十一卒

章之剛妻李氏建平人年二十五夫故家貧紡績以養舅姑教子萼弱冠遊庠年七十四卒

陳世濟妻葛氏子邦華妻宗氏建平人葛年二十七夫亡守節撫二子俱既壯而歿卒年七十九宗年二十八邦華歿姑媳相依終身茹蘖卒年七十一

潘鍾誠妻楊氏建平人年十九鍾誠歿遺腹生男撫育稍長卽令就傅遇歲稔嘗取被絮績縷易米以供師年踰五十卒其孫多列庠序

岑開吉妻任氏建平人年二十開吉歿終養衰邁舅姑撫育襁褓孤子年六十二卒

夏在惠妻韓氏弟在崇妻王氏建平人韓年二十三夫亡撫在崇子爲嗣在崇旋歿時王年二十四娣姒同心堅守共撫一孤更協力孝事舅姑及後姑韓卒年五十一王卒年三十八



王期章妻柴氏建平人年二十七期章歿事姑盡孝撫子成立年六十三卒

王任軒妻潘氏建平人年十九婚甫八月而寡舅姑已先歿有叔尙穉祖舅年邁賴氏扶衰字弱孝慈兼盡迨撫叔娶姒生子始育爲嗣年五十二卒

楊伯大妻許氏建平人年二十八夫亡守節七十四歲卒

楊伯武妻姚氏建平人年二十八夫亡守節六十九歲卒

宋士爵妻吳氏建平人年二十八夫亡守節七十一歲卒

岑兆昌妻吳氏建平人年二十五兆昌亡遺腹生男撫孤堅守八十一歲卒

余嘉江妻汪氏建平人年二十一夫亡守節撫孤成立年九十卒

王佳慶妻夏氏建平人年二十九夫亡守節八十三歲卒

王其嶢妻岑氏建平人年二十二夫故子幼撫孤成立



年七十五卒

田文偉妻史氏建平人年二十五夫患癰毒口吮膿血卒莫能救夫歿撫襁褓遺孤成立卒年六十三

呂滌祖妻陳氏建平人年二十一滌祖歿孤僅七月姑傅氏亦早孀氏撫子養姑年五十三卒

郝天鶴妻岑氏建平人年二十五夫亡撫孺月孤兒成立卒年五十六

夏仲燦妻張氏建平人年二十八夫亡守節五十四歲卒

趙汝顯妻嚴氏建平人年二十二夫亡守節撫子成立年七十一卒

李誠發妻楊氏建平人年二十六夫亡守志孝事老姑撫子成立年七十七卒

呂傳誦妻王氏建平人年二十五傳誦故撫嗣子娶媳生孫而子婦並歿復撫育幼孫爲之婚娶年七十九卒  
戴道銓妻岑氏建平人年二十三道銓歿孀姑臥病二十餘年侍養不懈撫教孤子夢星遊庠年七十五卒

史書義妻李氏建平人年二十夫亡孝事舅姑慈撫嗣



子年五十六卒

王廷發妻胡氏建平人幼時父授以列女傳畧通大義年二十七廷發亡翁及叔謀奪其志不得撫育二子有成年六十一終

李鶚立妻何氏建平人年二十九鶚立故孝事舅姑撫教遺孤于飛入泮年六十九卒

吳裕惠妻繆氏建平人年二十六裕惠亡家貧子幼勤紡績撫孤成立年六十八卒

監生吳在魯妻王氏建平人年二十八在魯故孝舅姑教二子長駿聲入監卒年五十六

潘宗滹妻李氏建平人年三十宗滹死子大炎尙幼守志撫孤夫兄宗鉤以孝行聞次兄宗樞早歿俱無後氏爲擇族子二立嗣撫養如己子族人咸敬其節義年四十七卒

傅其廣妻咎氏建平人年二十九夫亡無子守節事姑夫弟生子夢魁撫教之餼於庠卒年七十二

王增華妻夏氏建平人年二十六增華歿子女俱幼苦志撫育紡績辛勤以畢婚嫁現年八十五



邵懋經妻任氏建平人年二十懋經故舅姑相繼歿矢志堅守再撫嗣子皆早世復撫嗣孫成立現年七十八  
蔣永茂妻張氏子正仁妻湯氏建平人張年二十四夫亡甘貧守節現年七十五湯年二十三夫亡與孀姑相依爲命勤女紅以餬口現年四十五

生員宗待舉繼妻管氏建平人年二十九待舉故矢志守節其前妻長子元焜先父歿長媳夏與氏同齒守節已七年矣至是姑媳共勵冰操迨氏年六十前妻次子筠言於族欲爲氏請旌氏曰守節分也敢邀名乎且長

媳花甲亦週更先少寡無已宜舉媳故夏氏得先邀綽楔之榮氏之慈讓可見其槩今姑媳俱現年七十四

夏

氏已奉旌見前

田元榜妻王氏建平人年十九夫亡撫教繼嗣成立現年七十三

王永在妻柏氏建平人年二十四永在故一子未匝月勵節撫孤敬事舅姑生終盡禮現年七十二

岑士厚妻王氏建平人年二十五士厚故慈撫嗣子事祖姑繼姑皆盡孝現年七十一



余良琨妻劉氏建平人年二十八良琨歿止遺一女撫  
姪延祧畢世自食其力現年七十一

張才郁妻王氏弟才廣妻徐氏建平人王年二十一夫  
亡無子侍奉翁姑終老撫教繼嗣成立現年七十一徐  
年二十八孀居無子節孝與王同卒年五十九

姚元義妻尤氏建平人年二十八元義故撫子已壯而  
歿隻身無依冰操愈勵晚年衰憊乏食隣里敬其苦節  
爭周卹之現年七十

姚大校妻盛氏建平人年二十四大校亡甘貧守節撫  
嗣承祧現年六十八

岑士蘭妻錢氏建平人年二十五士蘭亡撫孤成立現  
年六十八

拔貢生宗兆熊妾周氏建平人年二十六兆熊故氏矢  
志靡他嫡呂多病二十餘年侍奉不倦嗣子有翼尙在  
襁褓嫡既病賴氏撫育以至受室而又遽歿氏率媳夏  
氏同守苦節復撫嗣孫現年六十六

潘源璽妻汪氏建平人年二十八源璽歿孝事瞽姑撫  
育孤子現年六十六



岑元定妻吳氏建平人年二十九元定歿敬事翁姑撫孤已娶而歿遺孫鈞贊尙幼教之遊庠現年六十五

吳承松妻湯氏建平人年二十一夫亡守志茹苦全貞現年六十四

嚴紹振妻姚氏建平人年二十二紹振歿子甫七月矢志撫孤紡織辛勤現年六十四

岑有鳳妻任氏建平人年十九夫亡無子撫伯次姪爲嗣伯姊先歿氏并撫其長子孝養舅姑子姪均得成立現年六十三

王任輔妻胡氏建平人年二十任輔故苦志堅守孝舅姑撫嗣子現年六十三

呂益佐妻韋氏建平人年二十二益佐故矢志撫二孤俱生孫而歿率二孀媳虞氏王氏苦守撫孫現年六十

三  
王功桂妻韋氏建平人年二十三夫亡守節現年六十

三  
生員王永緒妻徐氏建平人年二十六永緒亡僅遺一女上有老姑氏堅守孝養撫嗣承祧現年六十三



生員潘厚妻程氏建平人年二十九厚亡先是厚病三年氏侍奉盡瘁及寡孝事舅姑撫育幼子曰巨至娶媳生孫而曰巨又歿率孀媳徐氏共育遺雛清操並懋現年六十三

王龍泮妻夏氏建平人年十九龍泮故遺腹生子撫之堅守事舅盡孝現年六十二

沈大本妻張氏建平人年二十四夫故家貧姑老子幼辛勤紡織孝慈兼盡現年六十二

夏廷彬妻王氏建平人年十九廷彬故姑年已邁憫氏

無子諭令改嫁氏剪髮自矢孝養不怠撫姪承祧現年六十一

周天茂妻梅氏建平人年二十夫亡守節現年六十一  
張在沛妻呂氏建平人年二十二在沛歿遺腹生男德清撫教入泮現年六十

王興廉妻徐氏建平人年二十三興廉歿舅瞽姑癱俱年過七旬侍養不懈現年六十

夏在寬妻張氏建平人年二十婚未逾月而夫亡父母欲奪其志誓不二天撫養繼嗣成立苦守四十餘年



夏文儀妻張氏建平人年二十夫亡守節撫嗣子成立  
現年六十

廖秉正妻宗氏建平人年二十秉正歿事姑盡孝撫幼  
子成立現年六十

錢其忠妻沈氏建平人年二十一其忠故孝翁姑撫幼  
子操同冰潔現年六十

梁增章妻周氏建平人年二十二夫亡守節現年六十  
岑長球妻朱氏建平人年二十四長球故舅姑皆壽踰  
八秩賴氏孝養孤猶襁褓撫育艱辛現年六十

王士壹妻徐氏建平人年二十五士壹亡家徒壁立姑  
老子幼紡織辛勤仰事無缺撫子成立現年五十九

王功楠妻夏氏建平人年二十夫亡守節現年五十九  
岑良俊妻呂氏建平人年二十八良俊故甘貧守志撫  
育三子現年五十九

史在彤繼妻戴氏建平人年二十三夫亡苦守撫嗣子  
成立現年五十八

岑發倫妻王氏建平人年二十七夫亡守節撫孤現年  
五十八



史存搖妻方氏建平人年二十三存搖故家貧守志孤  
八歲而殤撫姪爲嗣將婚娶又妖氏年尙三十五或以  
苦守無益諷令再醮誓死不貳現年五十八紡績自活  
冀應繼者延夫祀焉

夏仲璽妻施氏建平人年二十仲璽故家貧子幼茹苦  
守貞現年五十七

郭武鼎妻王氏建平人年二十三夫亡守節撫孤成立  
現年五十七

史匡殿妻李氏建平人年十七適匡殿未踰年而夫亡  
屏飾茹素慈育嗣子孝養舅姑族有絕世者命嗣子給  
田四畝與承祧之人現年五十六

史宗玫妻宗氏建平人年十九宗玫故氏立志堅守孝  
養舅姑叔宗某謀奪其志氏覺觸柱求死額破流血叔  
謀乃止氏竟以額傷病目舅歿後事姑二十餘年刻不  
離側撫教嗣子鳳樓入泮現年五十六

史在遇妻梅氏建平人年二十六在遇故遺腹生子晬  
而殤舅命撫族子以慰其心氏素孝敬卽愛育之卒綿  
宗祀現年五十六



夏在敏妻吳氏建平人年二十在敏歿家窘甚日夜紡績以終養舅姑現年五十六

夏文煥妻戴氏生員卓溥女建平人年二十一文煥故事姑三十餘年孝敬不怠乙巳姑歿會歲祲艱窘氏竭力盡禮撫育繼嗣成立現年五十五

宗瑛樹妻張氏建平人年二十四夫亡子幼勵志撫孤備嘗艱苦現年五十五

王偉遠妻彭氏建平人年二十一婚僅五月而夫故矢志苦守撫嗣承祧現年五十四

潘濬源妻趙氏建平人年二十夫亡守節孝事舅姑慈撫繼嗣現年五十三

管永美妻夏氏建平人年二十一永美歿僅遺一女翁姑年邁夫弟小弱賴氏持家辛勤拮据平生未嘗一至寺廟現年五十三

徐永淇妻孫氏建平人年十八適永淇逾年夫亡苦節持現年五十二

王功梓妻余氏建平人年十九夫亡守節現年五十一  
夏廷化妻施氏建平人年二十廷化故甘貧守節孝事



衰翁現年五十一

王純人妻李氏建平人年二十純人歿一女甚幼舅姑俱衰賴氏孝養撫姪爲嗣以延血食現年五十一

徐振能妻廖氏建平人年二十一振能故矢志守節伯叔各予一子爲嗣現年五十一

潘煥文妻李氏建平人年二十煥文歿子甫七月勵志撫孤備嘗艱苦現年五十

王常聰妻潘氏建平人年二十一常聰故孝事舅姑舅中風癱瘓氏奉湯藥進飲食者十餘年勿懈有叔以疫

死氏獨任子職艱苦萬狀現年五十

以上年例俱符以下八人例與本州同

趙必成妻韋氏建平人年二十三夫亡孝事舅姑撫孤成立現年五十

王士梁妻田氏建平人年二十三士梁亡姑病臥四載侍奉不懈喪葬無缺撫幼孤成立現年五十

周在義妻史氏建平人年二十六夫亡守節現年五十  
宗廷屋妻夏氏建平人年二十八廷屋歿孝事祖姑及舅姑盼叔姒生男以爲嗣閱二十年姒未舉子乃承舅



命撫族姪爲後現年四十八

張孟廣妻邵氏建平人年十九孟廣故矢志靡他待叔  
姒生男撫爲繼嗣現年四十七

生員陳育姜繼妻江氏建平人年二十二育姜歿遺腹  
生子禮氏勵志撫教與其前妻子書均遊庠奉養舅姑  
均登上壽而終現年四十六

生員戴飛熊妻張氏建平人年二十六飛熊故順事舅  
姑撫孤成立現年四十五

梅士啟妻王氏建平人年十九士啟亡一女在襁褓勤

機杼以養舅姑育嗣于現年四十三







