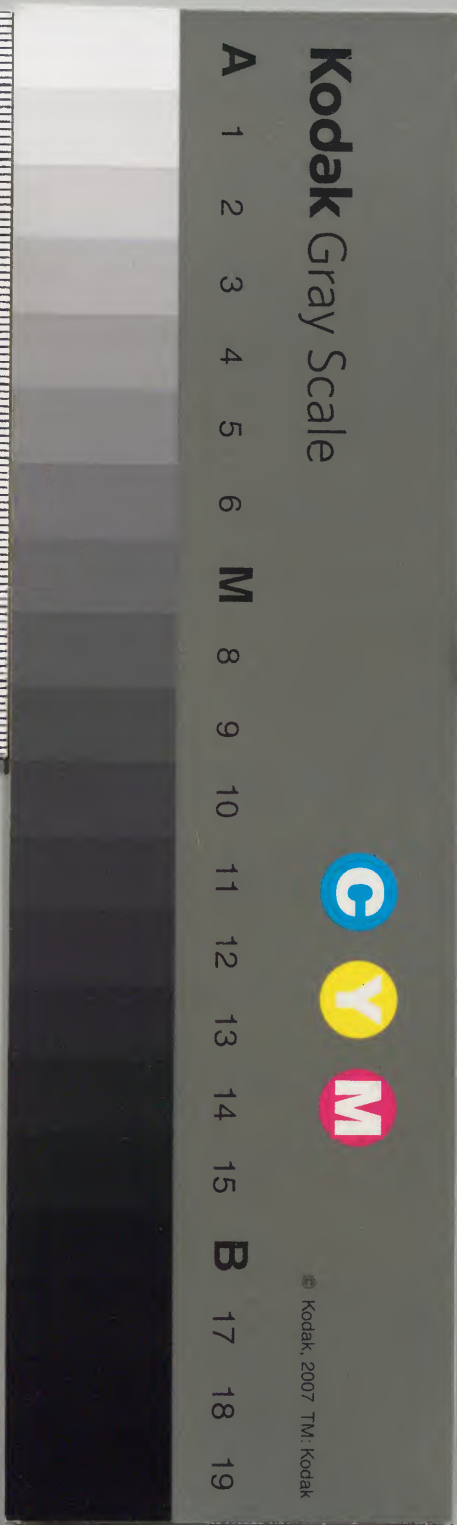


宋書

卷三十九之

內閣文庫			
番號	漢	1836	
冊數	500	(116)	
函號	別	10	1



宋書卷二十七

志第二十七

淺草文庫

沈約撰

州郡三

荊州

鄧州

湘州

雍州

康熙二十五年重修

梁州

秦州

荆州刺史漢治武陵漢壽魏晉治江陵王敦治武昌陶侃前治沔陽後治武昌王廙治江陵庾亮治武昌庾翼進襄陽復還夏口桓温治江陵桓冲治上明王詵還江陵此後遂治江陵宋初領郡三十一後分南陽順陽襄陽新野竟陵為雍州湘川十郡為湘州江夏武陽屬郢州隨郡義陽屬司州北義陽省凡餘十一郡文帝世又立宋安左郡領拓邊綏慕樂寧慕化仰澤革音歸德七縣後省改汶陽郡又度屬今領郡十二縣四十八戶六

萬五千六百四去京都水三千三百八十

南郡太守秦立漢文帝元年為臨江國景帝中元年在故晉武帝太康元年改曰新郡尋復故宋初領縣九後州陵監利度屬巴陵旌陽文帝元嘉十八年省併枝江二漢無旌陽見晉太康地志疑是吳所立凡領六縣戶一萬四千五百四十四口七萬五千八十七

江陵公相漢舊縣

華容公相漢舊縣晉武太康元年省後復立
當陽男相漢舊縣

臨沮伯相漢舊縣晉太康永寧地志屬襄陽後度

編縣男相漢舊縣

枝江侯相漢舊縣

南平內史吳南郡治江南領江陵華容諸縣晉武帝太
康元年分南郡江南為南平郡治作唐後治江安領縣
四戶一萬二千三百九十二口四萬五千四十九去州
水二百五十去京都水三千五百無陸

江安侯相晉武帝太康元年立

孱陵侯相一漢舊縣屬武陵晉太康地志屬南平
作唐侯相前漢無後漢屬武陵晉太康地志屬

安南令晉武帝分江安立

天門太守吳孫休永安六年分武陵立充縣有松梁山
山有石石開處數十丈其高以勢仰射不至其上名天
門因此名郡充縣後省孝武孝建元年度郢州明帝泰
始三年復舊領縣四戶三千一百九十五去州水一千
二百陸六百去京都水三千五百

澧陽令晉武帝太康四年立

臨澧令晉武帝太康四年立

零陽令漢舊縣屬武陵

澧中令二漢無晉太康地志有疑是吳立

宜都太守太康地志王隱地道何志並云吳分南郡立張勃吳錄云劉備立按吳志呂蒙平南郡據江陵陸遜別取宜都獲秭歸枝江夷道縣初權與劉備分荆州而南郡屬備則是備分南郡立宜都非吳立也習鑿齒云魏武平荆州分南郡枝江以西爲臨江郡建安十五年劉備改爲宜都領縣四戶一千八百四十三口三萬四千二百二十去州水三百五十無陸去京都水三千七百三十

夷道令漢舊縣

巴東公相譙周巴記云初平六年荆州帳下司馬趙豔

元年改爲興山後復舊

宜昌今何志晉武帝立按太康永寧地志並無疑是此後所立

夷陵令漢舊縣吳改曰西陵晉武帝太康元年復舊

巴東公相譙周巴記云初平六年荆州帳下司馬趙豔建議分巴郡諸縣漢安以下爲永寧郡建安六年劉璋改永寧爲巴東郡以涪陵縣分立丹興漢葭二縣立巴東屬國都尉後爲涪陵郡晉太康地志巴東屬梁州惠帝太安二年度益州穆帝永和初平蜀度屬荆州永初郡國志無巴渠龜陽二縣領縣七戶一萬三千七百九

十五口四萬五千二百三十七去州水一千三百去京都水四千六百八十

魚復侯相漢舊縣屬巴郡劉倫章武二年改爲永

安晉武帝太康元年復舊

胸臆令漢舊縣屬巴郡

新浦令何志新立

南浦令劉禪建興八年十月益州牧闓宇表改羊

渠立羊渠不詳何志吳立

漢豐令何志不注置立太康地志巴東有漢昌縣

疑是

巴渠令何志不注置立

龜陽令何志不注置立晉末平吳時峽中立武陵

郡有龜陽黔陽縣咸寧元年並省

汶陽太守何志新立先屬渠州文帝元嘉十一年度宋

初有四縣後省汶陽縣今領三縣戶九百五十八口四

千九百一十四去州水七百陸四百去京都四千二百

僮陽令何志新立

沮陽令何志新立

高安令何志新立

南義陽太守

義陽郡別見

晉末以義陽流民僑立宋初有四

縣孝武孝建二年以平陽縣併厥西平陽本為郡江左
僑立魏世分河東為平陽郡晉末省為縣今領縣二戶
一千六百七口九千七百四十一

厥西令二漢無晉太康地志屬義陽

平氏令漢舊名屬南陽

新興太守魏志建安二十年省雲中定襄五原朔方四
郡郡立一縣合為此郡屬并州晉江左僑立宋初六縣

後省雲中

漢舊名屬雲中

孝武孝建二年又省九原縣

漢舊名屬雲中

併定襄宕渠

流寓立

併廣牧凡今領縣三戶二千三百一

口九千五百八十四

定襄令漢舊名

廣牧男相漢舊名屬朔方

新豐令漢舊名屬京兆僑流立

南河東太守河東郡秦立晉成帝咸康三年征西將軍

庾亮以司州僑戶立宋初八縣孝武孝建二年以廣戚

前漢屬沛後漢晉太康地志屬彭城江左流寓立

併聞喜弘農

江左立僑郡臨後併省為縣

汾併松滋安邑併永安

臨汾安邑漢舊名臨汾後屬陽平

今領縣四戶

二千四百二十三口一萬四百八十七去州水一百二
十去京都水三千五百

聞喜令故曲沃秦改為左邑漢武帝元鼎六年行

幸至此聞南越破改名聞喜

永安令前漢瑁縣順帝陽嘉二年更名後屬平陽
松滋令前漢屬廬江後漢無晉屬安豐疑是有流
民寓荆土故立

譙縣令別見譙流民寓立

建平太守吳孫休永安三年分宜都立領信陵興山秭
歸沙渠四縣晉又有建平都尉領巫北井泰昌建始四
縣晉武帝咸寧元年改都尉為郡於是吳晉各有建平
郡太康元年吳平併合五年省建始縣後復立永初郡
國有南陵建始信陵興山永新永寧平樂七縣今並無

按太康地志無南陵永新永寧平樂新鄉五縣疑是江
左所立信陵興山沙渠疑是吳立建始晉初所立也領
縣七戶一千三百二十九口二萬八百二十四去州水
陸一千去京都水四千三百八十

巫令漢舊縣

秭歸侯相漢舊縣

歸鄉公相何志故屬秭歸吳分按太康地志云秭
歸有歸鄉故夔子國楚滅之而無歸鄉縣何志
所言非也

北井令晉太康地志有先屬巴東晉武帝泰始五

年度建平

泰昌令晉太康地志有

沙渠令晉起居注太康元年立按沙渠是吳建平

郡所領吳平不應方立不詳

新鄉令

永寧太守晉安帝僑立為長寧郡宋明帝以名與文帝

陵同改為永寧宋初五縣後省經安晉安帝立孝武孝建二

年後以僮陽晉安帝立併長寧綏寧晉安帝立併上黃今領縣二

戶一千一百五十七口四千二百七十四去州陸六十

去京都三千四百三十

長寧侯相晉安帝立

上黃男相宋初屬襄陽後度二漢晉並無此縣

武寧太守晉安帝隆安五年桓玄以沮漳降蠻立領縣

二戶九百五十八口四千九百一十四

樂鄉令晉安帝立

長林男相晉安帝立

郢州刺史魏文帝黃初三年以荊州江北諸郡為郢州

其年罷并荆非今地吳又立郢州孝武孝建元年分荆

州之江夏竟陵隨武陵天門湘州之巴陵江州之武昌

豫州之西陽又以南郡之州陵監利二縣度屬巴陵立

郢州天門後還荆領郡六縣三十九戶二萬九千四百六十九口十五萬八千五百八十七去京都水二千一百

江夏太守漢高帝立本屬荊州永初郡國及何志並治安陸此後治夏口又有安陸曲陵曲後別郡領縣七戶五千七十二口二萬三千八百一十

汝南侯相本沙羨土晉末汝南郡民流寓夏口因立爲汝南縣沙羨令漢舊縣吳省晉武太康元年復立治夏口孝武太元三年省併沙陽後以其地爲汝南實土

沱陽子相江左立

孝昌侯相永初郡國何志竝無徐志有疑是孝武世所立

惠懷子相江左立

沙陽男相二漢舊縣本名沙羨屬武昌晉武帝太康元年更名又立沙羨而沙陽徙今所治文帝元嘉十六年度巴陵孝武孝建元年度江夏

澠陽子相晉惠帝世安陸人朱伺爲陶侃將求分安陵東界爲此縣

蒲圻男相晉武帝太康元年立本屬長沙文帝元

嘉十六年度巴陵孝武孝建元年度江夏

竟陵太守晉惠帝元康九年分江夏西界立何志又有
宋縣徐無領縣六戶八千五百九十一口四萬四千三
百七十五去州水一千四百去京都水三千四百

長壽令明帝泰始六年立

竟陵侯相漢舊縣屬江夏

新市子相漢舊縣屬江夏

宵城侯相永初郡國有何徐不注置立

新陽男相永初郡國有何徐不注置立

雲杜侯相漢舊縣屬江夏

武陵太守前漢地理志高帝立續漢郡國志云秦昭王
立名黔中郡高帝五年更名本屬荊州領縣十戶五千
九十口三萬七千五百五十五去州水一千去京都水
三千

臨沅男相漢舊縣

龍陽侯相晉太康地理志何志吳立

漢壽伯相前漢立後漢順帝陽嘉三年更名吳曰

吳壽晉武帝復舊

沅南令漢光武建武二十六年立

遷陵侯相漢舊縣

辰陽男相漢舊縣

舞陽令前漢作無陽後漢無晉太康地志有

酉陽長漢舊縣

黠陽長二漢無晉太康地志有

沅陵令漢舊縣

巴陵太守文帝元嘉十六年分長沙之巴陵蒲圻下雋
江夏之沙陽四縣立屬湘州孝武孝建元年割南郡之
監利州陵度江夏屬郢州二年又度長寧之綏安屬巴
陵何志訖元嘉二十年巴陵郡以十六年立應在何志
而闕領縣四戶五千一百八十七口二萬五千三百一

十六去州水五百去京都水二千五百

巴陵男相晉武帝太康元年立屬長沙本領度支

校尉立郡省

下雋侯相漢舊縣屬長沙

監利侯相按晉起居注太康四年復立南郡之監
利縣尋復省之言由先有而被省也疑是吳所
立又是吳所省孝武孝建元年度

州陵侯相漢舊縣屬南郡晉武帝太康元年復立
疑是吳所省也孝武孝建元年度明帝泰始四
年以綏安縣併州陵

武昌太守晉起居注太康元年改江夏爲武昌郡領縣
三戶二千五百四十六口一萬一千四百一十一去京
都丞一千一百

武昌侯相魏文帝黃初三年孫權改鄂爲武昌
陽新侯相吳立

鄂令漢舊縣屬江夏吳改鄂爲武昌晉武帝太康
元年復立鄂縣而武昌如故

西陽太守本縣名二漢屬江夏魏立弋陽郡又屬焉晉
惠帝又分弋陽爲西陽國屬豫州宋孝武孝建元年度
鄖州明帝太始五年又度豫後又還鄖永初郡國何

並有弋陽縣今領縣十戶二千九百八十三口一萬六
千一百二十去州水二百八十一去京鄖水一千七百二
十

西陽令漢舊縣屬江夏後屬弋陽

西陵男相漢舊縣屬江夏後屬弋陽

孝寧侯相本軼縣漢舊縣孝武自此伐逆卽位改
名

蘄陽令二漢江夏郡有蘄春縣吳立爲郡晉武帝
太康元年省爲蘄春郡而縣屬弋陽後屬新蔡
孝武大明八年還西陽

義安令明帝泰始二年以來流民立

蕪水左縣長文帝元嘉二十五年以豫部蠻民立

建昌南川長風赤亭魯亭陽城彭波遷溪東丘

東安西安南安房田希水高坡直水蕪水清石

十八縣屬西陽孝武大明八年赤亭彭波併陽

城其餘不詳何時省

東安左縣長前廢帝永光元年復以西陽蕪水已

水希水三屯爲縣

建寧左縣長孝武大明八年省建寧左郡爲縣屬

西陽徐志有建寧縣當是此後爲郡

希水左縣長

陽城左縣長本屬建寧左郡孝武大明八年省西

陽之赤亭陽城彭城三縣併建寧之陽城縣而

以縣屬西陽

湘州刺史晉懷帝永嘉元年分荊州之長沙衡陽湘東

邵陵零陵營陽建昌江州之桂陽八郡立治臨湘成帝

咸和三年省安帝義熙八年復立十二年又省宋武帝

永初三年又立文帝元嘉八年省十七年又立二十九

年又省孝武孝建元年又立建昌郡晉惠帝元康九年

分長沙東北下雋諸縣立成帝咸康元年省元嘉十六

年立巴陵郡屬湘州後度郢領郡十縣六十二戶四萬五千八十九口三十五萬七千五百七十二去京都水三千三百

長沙內史秦立宋初十縣下雋浦圻巴陵屬巴陵今領縣七戶五千六百八十四口四萬六千二百一十三

臨湘侯相漢舊縣

醴陵侯相後漢立

瀏陽侯相吳立

吳昌侯相後漢立曰漢昌吳更名

羅縣侯相漢舊縣

攸縣子相漢舊縣

建寧子相吳立

衡陽內史吳孫亮太平二年分長沙西部都尉立領縣七戶五千七百四十六口二萬八千九百九十一去州水二百二十去京都水三千七百

湘西令吳立

湘南男相漢舊縣屬長沙

益陽侯相漢舊縣屬長沙

湘鄉男相前漢無後漢屬零陵

新康男相吳曰新陽晉武帝太康元年更名

重安侯相前漢曰鍾武後漢順帝永建三年更名屬零陵

衡山男相吳立曰衡陽晉惠帝更名

桂陽太守漢高立屬荊州晉惠帝元康元年度江州領縣六戶二千二百一十九口二萬二千一百九十二去州水一千四百去京都水四千九百四十

柳縣伯相漢舊縣

耒陽子相漢舊縣

南平令漢舊縣

臨武令漢舊縣

汝城令江左立

晉寧令漢順帝永和元年立曰漢寧吳改曰陽
晉武帝太康元年改曰晉寧

零陵內史漢武帝元鼎六年立領縣七戶三千八百二十八口六萬四千八百二十八去州一千四百去京都水四千八百

泉陵子相漢舊縣

洮陽侯相漢舊縣

零陵子相漢舊縣

祁陽子相吳立明帝泰始初度湘東五年復舊

應陽男相晉惠帝分觀陽立

觀陽男相吳立

永昌令吳立

營陽太守江左分零陵立領縣四戶一千六百八口二萬九百二十七去州水一千七百一十去京都水五千五百五十

營浦侯相漢舊縣屬零陵

營道侯相漢舊縣屬零陵

春陵令前漢舊縣春陵侯徙國南陽省吳復立屬

零陵

冷道令漢舊縣屬零陵

湘東太守吳孫亮太平二年分長沙東部都尉立晉世

七縣孝武太元二十年省鄱漢舊縣利陽新平張勃吳錄有此二縣

利作梨晉音作利音三縣今領縣五戶一千三百九十六口一萬

七千四百五十去州水陸七百去京都水三千六百

臨丞伯相吳屬衡陽晉太康地志屬湘東

新寧令吳立

茶陵子相漢舊縣屬長沙

湘陰男相後廢帝元徽二年分益陽羅湘西及巴

硤流民立

陰山令陰山乃是漢舊縣而屬桂陽吳湘東郡有
此陰山縣疑是吳所立

邵陵太守吳孫皓寶鼎元年分零陵北部都尉立領縣
七戶一千九百一十六口二萬五千五百六十五去州
水七百陸一千三百去京都水四千五百

邵陵子相何志屬長沙按二漢無吳錄屬邵陵

武剛令晉武分都梁立

建興男相晉武帝分邵陵立

高平男相吳立晉武帝太康元年改曰南高平後

更曰高平

都梁令漢舊縣屬零陵

邵陽男相吳立曰昭陽晉武改

扶縣令漢舊縣至晉曰夫夷漢屬零陵晉屬邵陵

案今云扶者疑是避桓溫諱去夷夫不可為縣

名故為扶云

廣興公相吳孫皓甘露元年分桂陽南都尉立為始興
郡晉武帝平吳以屬廣州成帝度荊州宋文帝元嘉二
十九年又度廣州三十年後度湘州明帝泰始六年立
岡浚縣割始興之封陽陽山含淮四縣立宋安郡屬湘
州太豫元年復缺省岡浚縣改始興曰廣興領縣七戶

一萬一千七百五十六口七萬六千三百二十八去州
水二千三百九十去京都水五千

曲江侯相漢舊縣屬桂陽

桂令漢舊縣屬桂陽

陽山侯相漢舊縣後漢曰陰山屬桂陽吳始興郡

無此縣當是晉後立

貞陽侯相漢舊縣名洧陽屬桂陽宋明帝泰始三

年改洧為貞

合鄉男相漢舊縣屬桂陽

始興令吳立

中宿令漢舊縣屬南海吳度

臨慶內史吳分蒼梧立為臨賀郡屬廣州晉成帝度荆
州宋文帝元嘉二十九年度廣州三十年復度湘州明
帝改名領縣九戶三千七百一十五口三萬一千五百
八十七去州水陸二千八百去京都水陸五千五百七
十

臨賀侯相漢舊縣晉太康地志王隱云屬南海而

二漢屬蒼梧當是吳新度

馮乘侯相漢舊縣屬蒼梧

富川令漢舊縣屬蒼梧

封陽侯相漢舊縣

興安侯相吳立曰建興晉武帝太康元年更名

謝沐長漢舊縣屬蒼梧

寧新令二漢無當是吳所立屬蒼梧晉武帝太康

元年更名

開建令文帝分封陽立宋昌宋興開建武化徃徃

徃音

永固綏南七縣後又分開建武化宋昌三

縣立宋建郡屬廣州孝武大明元年悉省唯餘

開建縣

撫寧令宋末立

始建內史吳孫皓甘露元年分零陵南部都尉立始安

郡屬廣州晉成帝廢荊州宋文帝元嘉二十九年度廣

州三十年復度湘州明帝改名領縣七戶三千八百三

十口二萬二千四百九十去州水二千八十陸二千六

百三十去京都水五千五百九十

始安子相漢舊縣屬零陵

熙平令吳立為尚安晉武改

永豐男相吳立

荔浦令漢舊縣屬蒼梧

平樂侯相吳立

建陵男相吳立屬蒼梧宋末度

樂化左令宋末立

雍州刺史晉江左立胡亡氏亂雍秦流民多南出樊沔
晉孝武始於襄陽僑立雍州并立僑郡縣宋文帝元嘉
二十六年割荊州之襄陽南陽新野順陽隨五郡為雍
州而僑郡縣猶寄寓在諸郡界孝武大明中又分實土
郡縣以為僑郡縣境徐志雍州有北上洛北京兆義陽
三郡北上洛晉孝武立領上洛北商鄠陽陽亭北拒陽
五縣北京兆領北藍田霸城山北三縣並云景平中立
義陽云晉安帝立領平氏襄鄉二縣鄠陽陽亭北拒陽

並云安帝立餘縣不注置立今並無此三郡今領郡十
七縣六十口三萬八千九百七十五口十六萬七千四
百六十七去京都水四千四百陸二千一百

襄陽公相魏武帝平荊州分南郡編以北及南陽之山

都立屬荊州魚豢云魏文帝立永初郡國何志並有宜

城漢舊縣屬南郡都上黃縣並別徐志無領縣三戶四千二十

四口一萬六千四百九十六

襄陽令漢舊縣屬南郡

中廬令漢舊縣屬南郡

郢縣令漢舊縣屬南郡

南陽太守秦立屬荊州永初郡國有比陽魯陽赭陽西
鄂鞏葉雉博望八縣並漢舊縣何志無鞏雉徐志無比陽魯
陽赭陽西鄂博望而有葉餘並同孝武大明元年省葉
縣領縣七戶四千七百二十七口三萬八千一百三十
二去州三百六十去京都水四千四百

宛縣令漢舊縣

涅陽令漢舊縣

云陽男相漢舊縣故名言陽晉孝武改

冠軍令漢舊縣武帝分穰立

鄠縣令漢舊縣

舞陰令漢舊縣

許昌男相徐志無此後所立本屬潁川

新野太守何志晉惠帝分南陽立永初郡國何志有棘

陽別見蔡陽鄧縣並漢舊縣徐無孝武大明元年省蔡陽今領

縣五戶四千二百三十五口一萬四千七百九十三去

州一百八十去京都水四千五百八十

新野侯相漢舊縣屬南陽文帝元嘉末省孝武大

明元年復立

山都男相漢舊縣屬南陽晉太康地志屬襄陽永

初郡國及何徐屬新陽

池陽令漢舊名屬馮翊晉太康地志屬京兆僑立

亦屬京兆孝武大明中土斷又屬此

穰縣令漢舊縣屬南陽

交木令孝武大明元年立

順陽太守魏分南陽立曰南鄉晉武帝更名成帝咸康

四年復立南鄉後復舊永初郡國及何志有朝陽武當

鄠陰沔陽筑

並別見前漢屬弘農後漢屬南陽

脩陽

唯見永初郡國

凡八縣

徐志唯增朝陽朝陽孝武大明元年省領縣七戶四千

一百六十三口二萬三千一百六十三

南鄉令前漢無後漢有屬南陽

槐里男相漢舊名屬扶風晉太康地志屬始平僑

立亦屬始平大明土斷屬此

順陽侯相前漢曰博山後漢明帝更名屬南陽

清水令前漢屬天水後漢為天水漢陽無此縣晉

太康地志屬畧陽僑立屬始平大明土斷屬此

朝陽令漢舊縣

丹水令前漢屬弘農後漢屬南陽何志魏立非也

鄭縣令漢舊名屬京兆僑立亦屬京兆後度此

京兆太守故秦內史漢高帝元年屬塞國二年更為涇

南郡九年罷復為內史武帝建元六年分為右內史太

初元年更爲京兆尹魏改爲京兆郡初僑立寄治襄陽

朱序没氏孝武太元十一年復立大明土斷割襄陽西

界爲實土雍州僑郡先屬府武帝永初元年屬州永初

郡國有藍田漢舊縣鄭池陽並別見南霸城本霸陵漢舊縣太康地志曰霸

城何志魏地新康五縣何志無新康而有新豐徐無孝武大明

元年省京兆之盧氏藍田霸城縣盧氏當是何志後所

立二漢屬弘農晉太康地志屬上洛新康疑是晉末所

立領縣三戶二千三百七口九千二百二十三

杜令二漢曰杜陵魏改

新豐令漢舊縣

始平太守晉武帝太始二年分京兆扶風立後分京兆

扶風僑立治襄陽今治武當永初郡國唯有始平平陽

清水別見三縣何志有槐里別見宋寧宋嘉何志新立三縣而清

水始平與永初郡國同領縣四戶二千七百九十七口

五千五百十二

武當侯相漢舊縣屬南陽後屬順陽

始平令魏立

武功令漢舊名故屬扶風晉太康地志屬始平

平陽子相江左平陽郡民流寓立此

扶風太守故秦內史高帝元年屬雍國二年更爲中地
郡九年罷後爲內史武帝建元六年分爲右內史太初
元年更名爲右扶風僑立治襄陽今治筑口永初郡國
及何志唯有郡魏昌縣魏昌魏立屬中山孝武大明元年省魏
昌領縣三戶二千一百五十七口七千二百九十

筑陽令漢舊縣屬南陽又屬順陽大明土斷屬此
郿縣令漢舊名屬扶風晉太康地志屬秦國

泚陽令晉武帝太康五年立屬南鄉仍屬順陽大

明土斷屬此

南上洛太守永初郡國何志雍州並有南上洛郡寄治

魏興今梁州之上洛是也北上洛蓋是何志以後僑
耳今治曰何徐志雍州南上洛晉武帝立北上洛云
孝武立非也徐有南北陽亭陽安縣不注置立今領縣
二戶一百四十四口四百七十七

上洛男相見別

商縣令見別

河南太守故秦三川郡漢高帝更名光武都雒陽建武
五年改曰河南尹僑立始治襄陽孝武大明中分沔北
爲境永初郡國及何志並又有陽城緱氏縣漢舊名並屬河南
徐無此二縣而有僑洛陽漢舊名陽城縣孝武大明元年

省洛陽當是何志後立領縣五戶三千五百四十一口
一萬三千四百七十去州陸三十五

河南令漢舊名

新城令漢舊名

河陰子相魏立

棘陽令漢縣故屬南陽晉太康地志屬義陽後屬

新野大明土斷屬此

襄鄉令前漢無後漢有屬南陽徐志屬義陽當是

大明土斷屬此

廣平太守別見江左僑立治襄陽今為實土永初郡國及

何志並又有易陽曲周邯邯在無鄴比陽徐無復邯

鄴縣易陽曲周孝武大明元年省邯鄴應是土斷省領

縣四戶二千六百二十七口六千二百九十三

廣平令漢舊名徐志南度以朝陽縣境立

鄴縣令漢舊縣屬南陽後屬順陽

比陽令漢舊縣屬南陽

陰縣令漢舊縣屬南陽

義成太守晉孝武立治襄陽今治均永初郡國又有下

蔡平阿縣二縣前漢屬沛後漢屬九何同孝武大明元

年省下蔡始亦流寓立也平阿當是何志後省領縣二

戶一千五百二十一口五千一百一

義成侯相晉孝武立

萬年令漢舊名屬馮翊

馮翊太守故秦內史高帝元年屬塞國三年更名爲河
上郡九年罷復爲內史武帝建元六年分爲左內史太
初元年更名三輔流民出襄陽文帝元嘉六年立則何
志應有而無治襄陽今治郡領縣三疑戶二千七十八
口五千三百二十一

郡縣令漢舊縣屬南郡作若字晉太康地志作都
永初郡國及何志屬襄陽徐屬此

高陸令晉太康地志屬京兆永初郡國何志並

孝武大明元年復立

南天水太守

大水郡別見

徐志本西戎流寓今治巖州永初

郡國何志並無當是何志後所立又有冀縣漢舊名孝武

大明元年省領縣四戶六百八十七口三千一百二十

二

華陰令前漢屬京兆後漢魏晉屬弘農

西縣令前漢屬隴西後漢屬漢陽即天水魏晉屬

天水

略陽侯相別見

河陽令別見

建昌太守孝建元年刺史朱脩之免軍戶為永興安寧
二縣立建昌郡又立永寧為昌國郡並寄治襄陽昌國
後省徐志建昌又有永寧縣今無領縣二戶七百三十
二口四千二百六十四

永興令

安寧男相

華山太守胡人流寓孝武大明元年立今治大隄領縣
三戶一千三百九十九口五千三百四十二

華山令與郡俱立

藍田令漢舊名本屬京兆

上黃令本屬襄陽立郡割度

北河南太守晉孝武太元十年立北河南郡後省永初
郡國何徐志並無明帝泰始末復立寄治宛中領縣八

新蔡令別見

汝陰令別見

苞信令別見

上蔡令別見

固始令別見

緱氏令別見

新安令別見

洛陽令別見

弘農太守漢武帝元鼎六年立宋明帝末立寄治五龍領縣三

鄆鄆令漢舊名屬趙國晉太康地志無此縣

圍縣今前漢屬淮陽後漢屬陳留晉太康地志無

此縣

盧氏令別見

梁州刺史禹貢舊州周以梁併雍漢以梁為益治廣漢雒縣魏元帝景元四年平蜀復立梁州治漢中南鄭而

益州治成都李氏據梁益江左於襄陽僑立梁州李氏滅復舊譙縱時又治漢中刺史治魏興縱滅刺史還治漢中之苞中縣所謂南城也文帝元嘉十年刺史甄法護於南城失守刺史蕭思話還治南鄭永初郡國又有宕渠郡北宕渠郡宋起居注元嘉十六年割梁州宕渠郡度益州今益部宕渠郡曰南宕渠何徐並有北宕渠郡唯領宕渠一縣何云本巴西流民今無漢中太守秦立漢獻帝建安二十年魏武平張魯復漢寧郡為漢中疑是此前改漢中曰寧也晉地記云孝武太元十五年梁州刺史周表立又疑是李氏所省李氏

平後復立永初郡國又有苞縣作中懷安

漢晉何徐二並無二縣

縣領縣四戶一千七百八十六口一萬三百三十四

南鄭令漢舊縣

城固令漢舊縣

沔陽令漢舊縣

西鄉令蜀立曰南鄉晉武帝太康二年更名

魏興太守魏文帝以漢中遺民在東垂者立屬荊州江

左還本領縣十三疑去州一千二百去京都水六千七

百

西城令漢舊縣屬漢中

鄖鄉令本錫縣二漢舊縣屬漢中後屬魏興

世為郡後省武帝太康五年改為鄖鄉何志

惠帝立非也

錫縣令前漢長利縣屬漢中後漢省晉武帝太康

四年復立屬魏興五年改長利為錫

廣城令永初郡國何徐並有不注置立

興晉令魏立曰平陽晉武帝太康元年更名

旬陽令前漢有後漢無晉武帝太康四年復立

上庸令晉太康地志永初郡國徐並屬上庸何無

長樂令永初郡國何徐並屬晉昌本蜀郡流民

廣昌子相何志屬上庸晉成帝立晉地記武帝太
康元年改上庸之廣昌為庸昌二年省疑是魏
所立

安晉令永初郡國何徐屬晉昌本蜀郡流民

延壽令永初郡國何徐屬晉昌本蜀郡流民

宣漢令永初郡國何徐屬晉昌本建平流離民

新興太守永初郡國何徐云新興吉陽東關三縣屬晉

昌郡何云晉元帝立本巴漢流民宋末省晉昌郡立新

興郡以晉昌之長樂安晉延壽安樂屬魏興郡宣漢屬

巴渠郡寧都屬安康郡永初郡國有永安縣何徐無人

亦無復新興縣何云巴東夷人今領縣二

吉陽令本益州流民

東關令本建平流民

新城太守故屬漢中魏文帝分立屬荊州江左還本領

縣六戶一千六百六十八口七千五百九十四去州陸

一千五百去京都水五千三百

房陵令漢舊縣屬漢中太康地志王隱無

綏陽令魏立後改為秭歸晉武帝太康二年復為

綏陽

昌魏令魏立

祁鄉令何志魏立晉太康地志作汭音祁

閭陽令何志不注置立

樂平令何志不注置立

上庸太守魏明帝太和二年分新城之上庸武陵北巫
為上庸郡景初元年又分魏興之魏陽錫郡之安富上
庸為郡疑是太和後省景初又立也魏屬荊州江左還
本永初郡國有上庸廣昌何有廣昌領縣七戶四千五
百五十四口二萬六百五十三去州陸二千三百去京
都水六千七百

上庸令漢舊縣屬漢中

富安令晉太康地志永初郡國何徐並有

北巫令何志晉武帝立按魏所分新城之巫應即

是此縣然則非晉武立明矣

微陽令魏立曰建始晉武帝改

武陵令前漢屬漢中後漢晉太康地志王隱並無

新安令永初郡國何徐有何云本建平流民

吉陽令永初郡國云北吉陽何徐無

晉壽太守晉地記云孝武太元十五年梁州刺史周馥
表立何志故屬梓潼而益州南晉壽郡悉有此諸縣永
初郡國徐又有南晉壽南興樂南興安縣何無南興樂

云南晉壽惠帝立餘並不注置立今領縣四去州陸一
千二百去京都水一萬

晉壽令屬梓潼何志晉惠帝立按晉起居注武帝
太康元年改梓潼之漢壽曰晉壽漢壽之名疑
是蜀立云惠帝立非也

白水令漢舊縣屬廣漢晉太康地志屬梓潼

邵歡令永初郡國何徐並有不注置立疑是蜀立

曰昭歡晉改也

興安令永初郡國何徐並有不注置立

華陽太守徐志新立永初郡國何徐並無寄治州下

縣四戶二千五百六十一口萬五千四百九十四

華陽令

興宋令

宕渠令

嘉昌令徐不注置立

新巴太守晉安帝分巴西立何徐又有新歸縣何云新

立今無領縣三戶三百九十三口二千七百四十九

新安令晉安帝立

晉城令晉安帝立

晉安令晉安帝立

北巴西太守何志不注置立宋起居注文帝元嘉十二年於劔南立北巴西郡屬益州今益州無此郡又永初郡國何徐梁州並有北巴西而益州無疑是益部僑立尋省梁州北巴西是晉末所立也永初郡國領閬中漢昌二縣何又有宋昌縣云新立徐無宋昌有宋壽何徐並領縣四今六疑去州一千四百去京都水九千九百

閬中令別見

安漢令別見

南國令即南充國別見

西國令即西充國別見

平周令益州巴西有平州縣

北陰平太守晉太康地志故廣漢屬國都尉何志蜀分立永初郡國曰北陰平領陰平綿竹平武資中胄旨五縣何徐直曰陰平領二縣與此同戶五百六口二千一百二十四寄治州下

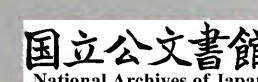
陰平令前漢後漢屬廣漢屬國名宙底晉太康地

志陰平郡陰平縣注云宙底當是故宙底為陰

平永初郡國胄旨縣即宙底也當是後又立此縣而字誤也

平武令蜀立曰廣武晉武帝太康元年更名

南陰平太守永初郡國唯領陰平一縣徐志無南字云



陰平舊民流寓立唯領懷舊一縣何無今領縣二戶四
百七

陰平令

懷舊令徐志不注置立

巴渠太守何志新立領縣七戶五百口二千一百八十

三

宣漢令別與郡新立

始興令何志新立

巴渠令何志新立

東關令何志新立

始安令何志新立

下蒲令何志無徐志不注置立

晉興令何志晉安帝立案永初郡國梁部諸郡唯

巴西有此縣不容是此晉興若是晉安帝時立

便應在永初郡國疑何謬也

懷安太守何志新立領縣二戶四百七口二千三百六

十六寄治州下

懷安令何志新立

義存令何志新立

朱熙太守何徐志新立領縣五戶一千三百八十五口

三千一百二十八去州七百去京都九千八百

興樂令

歸安令

宋安令

元壽令

嘉昌令何志五縣並新立

白水太守永初郡國何並無徐志仇池氏流寓立有漢昌縣今領縣六戶六百五

新巴令

漢德令

晉壽令

益昌令

興安令

平周令徐志作平州此五縣徐並不注置立

南上洛太守晉太康地志分京兆立上洛郡屬司隸永初郡國何志並屬雍州僑寄魏興即此郡也徐志巴民新立徐志時已屬梁州矣永初郡國無豐陽而有陽亭何徐有何不注陽亭置立領縣六

上洛令前漢屬弘農後漢屬京兆何云魏立非也

商縣令上洛同置立

流民令何不注置立

農陽長永初郡國無何作鄴陽新立徐作豐

渠陽令永初郡國何徐並作拒陽

義縣令永初郡國何徐並無

北上洛太守徐志巴新立領縣七戶二百五十四

北上洛令

農陽令

流民令

陽令

拒陽令拒字與南上洛不同

商縣令徐志無

西豐令徐志無

安康太守宋末分魏興之安康縣及晉昌之寧都縣立

安康令二漢安陽縣屬漢中漢末省魏復立屬魏

興晉武帝太康元年更名何云魏立非也

寧都令蜀郡流民

南宕渠太守永初郡國有宕渠郡領宕渠漢興宣漢三

縣屬梁州元嘉十六年度屬益州非此南宕渠也何徐

梁竝無此郡疑是徐志後所立

宕渠令

漢安令

宣漢令

朱康令三縣並新置

懷漢太守孝武孝建二年立領縣三戶四百十九

永豐長

綏來長

預德長

秦州刺史晉武帝太始五年分隴右五郡及涼州金城
梁州陰平并七郡為秦州治天水冀縣太康三年併雍
州惠帝元康七年復立何志晉孝武復立寄治襄陽安

帝世在漢中南鄭領郡十四縣四十二戶八千七百三

十一口四萬八百八十八

武都太守漢武帝元鼎六年立永初郡國又有河池故

道縣並漢舊縣今領縣三戶一千二百七十四口六千一百

四十

下辯令漢舊縣

上祿令漢舊縣後省晉武帝太康三年又立

陳倉令漢舊縣屬扶風晉太康地志屬秦國

略陽太守晉太康地志屬天水何志故曰漢陽魏分立

曰廣魏武帝更名永初郡國有清水縣別何徐無領縣

三戶一千三百五十九口五千六百五十七

略陽令前漢屬天水後漢漢陽即天水晉太康地

志屬略陽雍州南天水益州安固郡又有此縣

臨漢令何志新立

上邽令前漢屬隴西後漢屬漢陽晉太康地志屬

天水何志流寓割配

安固太守永初郡國志有安固郡又有南安固郡元嘉

十六年度益州今領縣二戶二千五百五口二千四十

四

桓陵令別見

南桓陵令永初郡國及何志安固郡唯領桓陵一

縣徐志又有此縣

西京兆太守晉末三輔流民出漢中僑立領縣三戶六

百九十三口四千五百五十二

藍田令別見永初郡國志無

杜令別見

鄠令二漢屬扶風晉太康地志屬始平

南太原太守

太原別見

何志云故屬并州流寓割配永初郡

國又有清河

別見

高堂縣

別見青州平原郡作高唐

領縣一戶二百三

十三口一千一百五十六

平陶令漢舊名

南安太守何志云故屬天水魏分立永初郡國無領縣

二戶六百二十口三千八十九

桓道令漢舊名屬天水後漢屬漢陽作源

中陶令何志魏立晉太康地志有

馮翊太守三輔流民出漢中文帝元嘉二年僑立領縣

五戶一千四百九十口六千八百五十四

蓮芍令別見

潁陽令漢舊名

下辯令徐志故屬略陽流寓割配何無此縣

高陸令二漢魏無晉太康地志有屬京兆何志

寓割配

萬年令別見

隴西太守秦立文帝元嘉初關中民三千二百三十六

戶歸化六年立今領縣六戶一千五百六十一口七千

五百三十

襄武令漢舊名

臨洮令漢舊名

河關令前漢屬金城後漢晉太康地志屬隴西

狄道令漢舊名

大夏令漢舊名晉太康地志無

首陽

始平太守別見永初郡國無領縣二戶八百五十九口五千四百四十一

始平令太康地志有何志晉武帝立而雍州始平郡之始平縣何云魏立按此縣未雖各立本是

一縣何為不同

魏里令別見

宋熙令何無徐新立

金城太守漢昭帝始元六年立永初郡國無何徐領縣

二戶三百七十五口一千

金城令漢舊名

榆中令漢舊名
安定太守漢武帝元鼎三年立永初郡國志無領縣二戶六百四十口二千五百一十八

朝那令漢舊名

宋興令何志新立

天水太守漢武元鼎三年立明帝改曰漢陽雍州已有此縣永初郡國無領縣二戶八百九十三口五千二百二十八

阿陽令漢舊名晉太康地志無

新令晉太康地志有何志魏立

西扶風太守

扶風郡別有

晉末三輔流民出漢中僑立領縣

二戶百四十四

鄧令

別見

武功令

別見

北扶風太守孝武孝建二年以秦雍流民立領縣三時
又有廣長郡又立成階縣領氏民尋省

武功令

別見

華陰令

別見

始平縣

別見

宋書卷三十七終

宋書卷三十八 志第二十八

梁沈約撰

神合新書

神合新書

神合新書

神合新書

神合新書

神合新書

神合新書

交州

嘉熙五年重修

宋書卷三十八

志

越州

益州刺史漢武帝分梁州立所治別見梁州領郡二十九縣一百二十八戶五萬三千一百四十一口二十四萬八千二百九十三去京都水九千九百七十蜀郡太守秦立晉武帝太康中改曰成都國後復舊領縣五戶一萬一千九百二口六萬八百七十

成都令漢舊縣

郫令漢舊縣

繁縣令漢舊縣

鞞縣令二漢晉太康地志並曰牛鞞屬犍爲何

晉穆帝度此

永昌令孝建二年以僑戶立

廣漢太守漢高帝六年立晉太康地志屬梁州領縣六戶四千五百八十六口二萬七千一百四十九去州陸六百去京都水九千九百

雒縣令漢舊縣

什邡令漢舊縣

郫縣令漢舊縣

新都令漢舊縣晉武帝爲王國太康六年省爲縣屬廣漢

陽泉令蜀分綿竹立

伍城令晉武帝咸寧四年立太康六年省七年又立何劉氏立

巴西太守譙周巴記建安六年劉璋分巴郡墊江以上為巴西郡徐志本南陽冠軍流民寓入蜀漢晉武帝立非也本屬梁州文帝元嘉十六年度何志梁益二州無此郡領縣九戶四千九百五十四口三萬三千三百四十六

閬中令漢舊縣屬巴郡

西充國令漢書地理志巴郡有充國縣續漢郡曰

志和帝永元二年分閬中立充國縣二志不

晉太康地志有西南二充國屬巴西

南充國令譙周巴記初平六年分充國為南充國

安漢令舊縣屬巴郡

漢昌令和帝永元中立

晉興令徐志不注置立

平州令晉武帝太康元年以野民歸化立

懷歸令徐志不注置立

益昌令徐志不注置立

梓潼太守晉太康地志劉氏分廣漢立本屬梁州文帝

元嘉十六年度益州永初郡國又有漢德新興徐同徐
云新興義熙九年立漢德舊縣案二漢並無漢德縣晉
太康地志王隱並有疑是劉氏所立何益梁二州無此
郡領縣四戶三千三十四口二萬一千九百七十六

涪令漢舊縣屬廣漢

梓潼令漢舊縣屬廣漢

西浦令徐志義熙九年立

萬安令徐志舊縣二漢晉並無

巴郡太守秦立領縣四戶三千七百三十四口一萬三
千一百八十三去州內水一千八百陸五百外水二千

二百去京都水六千

江州令漢舊縣

臨江令漢舊縣

墊江令漢舊縣獻帝建安六年度巴西劉禪建興
十五年復舊

枳令漢舊縣

遂寧太守永初郡國有何無徐云舊立領縣四戶三千
三百二十

巴興令徐志不注置立疑是李氏所立

德陽令前漢無後漢晉太康地志屬廣漢

廣漢令漢舊縣屬廣漢寧蜀郡復有此縣未知孰

是

晉興令徐志不注置立

江陽太守劉璋分犍為立中失本土寄治武陽領縣四
戶一千五百二十五口八千二十七

江陽令漢舊縣屬犍為

縣水令

別見

漢安令

別見

常安令晉孝武立

懷寧太守秦雍流民晉安帝立本屬南秦文帝元嘉十

六年度益州領縣三戶一千三百一十五口五千九百

五十寄治成都

洽平令

別見

西平令永初郡國直云西何志故屬天水名西縣

萬年令漢舊名屬馮翊

寧蜀太守永初郡國有而何無徐云舊立永初郡國及

徐並郡西墊江縣今無領縣四戶一千六百四十三

廣漢令別見遂寧郡復有此縣

廣都令漢舊縣屬蜀郡

升遷令晉太康地志屬汶山

西鄉令本名南鄉屬漢中晉武太康三年更名
越嵩太守漢武帝元鼎六年立城邛都國何志無領
八戶一千三百四十九

邛都令漢舊縣

新興令永初郡國有

臺登長漢舊縣

晉興長永初郡國有

會無長漢舊縣

卑水長漢舊縣

定蔞長漢舊縣

蘇利長漢縣曰蘇示 曰蘇利

汶山太守晉太康地志漢武帝立孝宣地節三年合蜀
郡劉氏又立領縣二戶一千一百七口六千一百五去
州陸一百去京都水一萬

都安侯相蜀立

晏官令何志魏平蜀立晉太康地志無

南陰平太守

陰平郡別見

永嘉流寓來屬寄治襄陽領縣二

戶一千二百四十口七千五百九十七

陰平令

別見

緜竹令漢舊縣屬廣漢

捷爲太守漢武帝建元六年開夜郎國立領縣五戶一
千三百九十口四千五十七去州陸九十去京都水一萬

武陽令漢舊縣

南安令漢舊縣

資中令漢舊縣

犍道令漢舊縣

治官令晉安帝義熙十年立

始康太守關隴流民晉安帝立領縣四戶一千六十三
口四千二百二十六寄治成都

始康令晉安帝立

新城子相晉安帝立

談令晉安帝立

晉豐令晉安帝立

晉熙太守秦州流民晉安帝立領縣二戶七百八十五

戶二千九百二十五

晉熙令晉安帝立

葭陽令晉安帝立

晉原太守李雄分蜀郡爲漢原晉穆帝更名領縣五戶
一千二百七十二口四千九百六十去州陸一百二十
去京都水一萬

江原男相漢舊縣屬蜀郡

臨邛令漢舊縣屬蜀郡

晉樂令何志故屬沈黎晉太康地志無沈黎郡及

晉樂縣

徙陽令前漢徙縣屬蜀郡後漢屬蜀郡屬國都尉

晉太康地志有徙陽縣屬漢嘉

漢嘉令前漢青衣縣屬蜀郡順帝陽嘉二年更名

劉氏立為漢嘉郡晉江右猶為郡江左省為縣

宋寧太守文帝元嘉十年免吳營僑立領縣三戶一千

三十六口八千三百四十二寄治成都

欣平令與郡俱立

宜昌令與郡俱立

永安令與郡俱立

安固太守張氏於涼州立晉哀帝時民流入蜀僑立此

郡本屬南秦文帝元嘉十六年度益州領縣六戶一千

一百二十口六千五百五十七去州一百三十去京都

水一萬

畧陽令

別見

桓陵令張氏立

臨渭令晉太康地志屬各陽

清水令別見

下邳令何志漢舊縣案二漢晉並無此縣

典固令何志新立

南漢中太守晉地記孝武太元十五年梁州刺史周瓊表立徐志北漢中民流寓孝武大明三年立起居注本屬梁州元嘉十六年度永初郡國屬梁州領縣與此同以永初郡國及起居檢則是元所立而何志無此郡當是永初以後省大明三年復立也領縣五戶一千八十四口五千二百四十六

南長樂令徐志與郡俱立

南鄭令徐志與郡俱立

南苞中令徐志與郡俱立

南沔陽令徐志與郡俱立

南城固令徐志與郡俱立

北陰平太守徐志本屬秦州文帝元嘉二十六年度永初郡國何志秦梁益並無領縣四戶一千五十三口六千七百六十四

陰平令見

南陽令徐志本南陽白民流寓立

桓陵令徐志本安固郡民流寓立

順陽令徐志本南陽民流寓立

武都太守別見永初郡國何志益州並無此郡徐志本屬

秦州流寓立領縣五戶九百八十二口四千四百一

十武都令漢舊名

下辯令別見

漢陽令漢舊名

畧陽令漢屬畧陽郡流寓配

安定令舊安定郡流寓配

新城太守何志新分廣漢立領縣二戶七百五十三口

五千九百七十一去州闕去京都九千五百三十

北五城令何志新分五城立

懷歸令何志新立

南新巴太守新巴郡別見起居注新巴民流寓文帝元嘉十

二年於劔南立何志新立新巴民先屬梁州既立割配

領縣六戶一千七十口二千六百八十三

新巴令何志晉安帝立

晉城令何志晉安帝立

晉安令何志晉安帝立

漢昌令何志晉安帝立

桓陵令何志晉哀帝立按起居注南新巴元嘉十

二年立何云新立則非先有此郡而云此諸縣
晉哀帝安帝立不詳

綏歸令何無此徐有不注置立

南晉壽太守梁州元有晉壽文帝元嘉十二年於劔南
以僑流立領縣五戶一千五十七口一千九百四十三
去州一百二十去京都水一萬

晉壽令

別見

興安令

別見

興樂令二漢魏無晉太康地託云元年更名本日
白馬屬汶山何志漢舊縣檢二漢益部無白馬

縣

邵歡令

別見

白馬令

別見

宋興太守文帝元嘉十年免建平營立領南陵建昌二
縣何志無復南陵有南漢建忠徐無建忠有永川何云
建忠新立領縣三戶四百九十六口一千九百四十三
寄治成都

南漢令何志晉穆帝立故屬漢中流寓來配

建昌令何新立

永川令徐志新立

南宕渠太守徐志本南中民蜀立起居注本屬梁州元嘉十六年度永初郡國梁州有宕渠郡領縣三與此同而無南字何同若此郡元嘉十六年度益則何志應在益部不詳領縣三戶五百四口三千一百二十七

宕渠令二漢晉太康地志屬巴郡

漢興令二漢魏無晉地志有屬興古郡

宣漢令前漢無後漢屬巴郡晉太康地志無

天水太守別見永初郡國何志益州無此郡徐志與今同

領縣三戶四百六十一

未與令徐志不注置立

上邽令別見

西縣長別見

東江陽太守何志晉安帝初流寓入蜀今新復舊土為郡領縣二戶一百四十二口七百四十去州一千五百八十去京都水八千九十

漢安令前漢無後漢屬犍為晉太原地志屬江陽

縣水令何志晉孝武立

沈黎太守蜀記云漢武元鼎十一年分蜀西部邛笮為沈黎郡十四年罷案元鼎至六年云十一年非也又二漢晉竝無此郡永初郡國有何無徐云舊郡領縣四戶

六十五

城陽令徐不注置立

蘭令漢舊縣屬越雋作蘭晉太康地志無

旄牛令前漢屬蜀郡後漢屬蜀郡屬國都尉晉太康

地志屬漢嘉

寧州刺史晉武帝太始七年分益州南中之建寧興古

雲南永昌四郡立太康三年分立南夷校尉惠帝太安

二年復立增牂牁越雋朱提三郡成帝咸康四年分牂

牁夜郎朱提越雋四郡為安州尋越雋後還益州今領

郡十五縣八十一戶一萬二百五十三去京都一萬三

千三百

建寧太守漢益州郡滇王國劉氏更名領縣十三戶二

千五百六十二

味縣令漢舊縣

同樂令晉武帝立

談臺令漢舊縣屬牂牁晉武帝立

牧麻令漢舊縣作牧靡

漏江令漢舊縣屬牂牁晉武帝立

同瀨長漢舊縣同作銅

昆澤長漢舊縣

新定長晉太康地志有

存驍晉太康地志有

同竝長漢舊縣前漢作同竝屬牂牁晉武帝咸寧

五年省哀帝復立

萬安長江左立

毋單長漢舊縣屬牂牁晉太康地志屬建寧

新興長江左立

晉寧太守晉惠帝永安二年分建寧西七縣為益州郡

晉懷帝更名領縣七疑戶六百三十七去州七百三十

去京都水一萬三千七百

建伶令漢舊縣屬益州郡晉太康地志屬建寧

連然令漢舊縣屬益州郡晉太康地志屬建寧

滇池令漢舊縣屬益州郡晉太康地志屬建寧

穀昌長漢舊縣屬益州郡晉太康地志屬建寧

秦臧長漢舊縣屬益州郡晉太康地志屬建寧

關

雙栢長漢舊縣屬益州郡晉太康地志屬建寧

牂牁太守漢武帝元鼎六年立領縣六戶一千九百七

十去州一千五百去京都水一萬二千

萬壽令晉武帝立

且蘭令漢舊縣云故且蘭晉太康地志無

故母歛令漢舊縣

晉樂令江左立

丹南長江左立

新寧長何徐不注置立

平蠻太守晉懷帝永嘉五年寧州刺史王遜分牂牁朱

提建寧立平夷郡後避桓温諱改領縣二戶二百四十

五去京都水一萬三千

平蠻令漢舊縣屬牂牁故名平夷

漢舊縣屬牂牁

夜郎太守晉懷帝永嘉五年寧州刺史王遜分牂牁朱

提建寧立領縣四戶二百八十八去州一千去京都水

一萬四千

夜郎令漢舊縣屬牂牁

廣談長晉太康地志屬牂牁

談樂長江左立

談栢令漢舊縣屬牂牁

朱提太守劉氏分犍為立領縣五戶一千一十去州七

百二十去京都水一萬四千六百

朱提令前漢屬犍為後漢屬犍為屬國都尉

堂狼令前漢屬犍為狼作琅後漢晉太康地志屬

朱提

臨利長江左立

漢陽長前漢屬犍為後漢無晉太康地志屬朱提

南秦長本名南昌晉武帝太康元年更名

南廣太守晉懷帝分朱提立領縣四戶四百四十去州

水二千三百去京都水一萬四百

南廣令漢舊縣屬犍為晉太康地志屬朱提

新興令何志不注置立

晉昌令江左立

常遷長江左立

建都太守晉成帝分建寧立領縣六戶一百七去州二

千去京都水一萬五千

新安令晉成帝立

經雲令晉成帝立

永豐令晉成帝立

臨江令晉成帝立

林應長晉成帝立

遂安長晉成帝立

西平太守晉懷帝永嘉五年寧州刺史王遜分與古之

東立何志晉成帝立非也永初郡國何志並有西寧縣
何云晉成帝立今無領縣五戶一百七十六去州二千
三百去京都水一萬五千三百

西平令何志晉成帝立

溫江令何志晉成帝立

都陽令何志晉成帝立案晉起居注太康二年置

與古之都唐縣疑是

晉綏長何志晉成帝立

義成長何志晉成帝立案此五縣應與郡俱立

西河太守晉成帝分河陽立領縣三戶三百六十九去

州二千五百去京都水一萬五千五百

芑蘇令前漢屬益州郡後漢晉太康地志屬永昌

芑作比

成昌令晉成帝立

建安長晉成帝立

東河陽太守晉懷帝永嘉五年寧州刺史王遜分永昌

雲南立永初郡國又有西河陽領樸榆遂段新豐三縣

何徐無

遂段新豐二縣
二漢晉並無

領縣二戶一百五十二去州二

千去京都水一萬五千

東河陽令何不注置立疑與郡俱立

牒榆長前漢屬益州郡後漢屬永昌晉太康地志

屬雲南前漢牒作葉

雲南太守晉太康地志云故屬永昌何志劉氏分建寧

永昌立領縣五疑戶三百八十一去州一千五百去京

都水一萬四千五百

雲南令前漢屬益州郡後漢屬永昌晉太康地志

屬雲南

雲平長晉武帝咸寧五年立

東古復長漢屬越雋晉太康地志屬雲南竝云姑

復永初郡國何竝云東古復何不注置立

西古復長永初郡國有何不注置立

興寧太守晉成帝分雲南立領縣二戶七百五十三去

州一千五百去京都水一萬四千五百

枹棟令漢舊縣屬益州晉太康地志屬雲南

青蛉令漢舊縣屬越雋晉太康地志屬雲南

興古太守漢舊郡晉太康地志故牒何志劉氏分建

寧牒何立則是後漢末省也領縣六戶三百八十六

去州二千三百去京府水一萬六千

漏臥令漢舊縣屬牒何

宛暖令漢舊屬牒何本名宛温爲桓温改

律高令漢舊縣屬益州郡後省晉武帝咸寧元年
分建寧郡修雲俞元二縣閒流民復立律高縣
修雲俞元二縣二漢無

西安令江左立

句町令漢舊縣屬牂牁

南興長江左立

梁水太守晉成帝分興古立領縣七戶四百三十一去
州水三千去京都水一萬六千

梁水令與郡俱立

騰休長漢舊縣屬益州郡晉太康地志屬興古

志故屬建寧晉武帝從興古沿之遂以屬焉

西隋令漢舊縣屬牂牁晉太康地志屬興古並作

毋掇令漢舊縣屬益州郡晉太康地志屬興古劉

氏改曰西豐晉武帝太始五年復爲毋掇

新豐長何志不注置立

建安長何志不注置立

鐔封長漢舊縣屬牂牁晉太康地志屬興古

廣州刺史吳孫休永安七年分交州立領郡十七縣一
百三十六戶四萬九千七百二十六口二十萬六千六
百九十四去京都承五千二百

南海太守秦立秦敗尉它王此地至漢武帝元鼎六年
開屬交州領縣十戶八千五百七十四口四萬九千一
百五十七

番禺男相漢舊縣

熙安子相文帝立

增城令前漢無後漢有

博羅男相漢舊縣二漢皆作博字晉太康地志作

博

西平令永初郡國有

龍川令舊縣

懷化令晉安帝立

綏寧男相文帝立

高要子相漢舊縣屬蒼梧文帝廢

始昌令文帝立

蒼梧太守漢武帝元鼎六年立永初郡國又有高要建

陵寧新都羅端溪撫寧六縣建陵寧新吳立都羅晉武

分建陵立晉武帝太康元年改新寧曰寧新端溪

別撫見

始見永初郡國高要何志無餘與永初郡國同徐志

無建陵寧新撫寧三縣何徐二志並有懷熙一縣思安

封興蕩康儵寧四縣疑是宋末度此也今領縣十一戶

六千五百九十三口萬一千七百五十三去州水八百去京都水五千五百九十

廣信令漢舊縣

猛陵令漢舊縣

懷熙令文帝立

思安令永初郡國有及何志並屬晉康徐志度此

封興令永初郡國有及何志並屬晉康徐志度此

蕩康令永初郡國有及何志並屬晉康徐志度此

僑寧令永初郡國有及何志並屬晉康徐志度此

遂成令永初郡國有

丁留令晉武帝太康七年以蒼梧蠻夷賓服立

作丁溜溜音留

廣陵令永初郡國有

武化令徐志以前無疑是宋末所立

晉康太守晉穆帝永和七年分蒼梧立治元溪永初郡

國治龍鄉何志復龍鄉縣當是晉末立元嘉二十年前

以龍鄉併端溪也永初郡國又有封興蕩康思安遼安

開平縣何志無遼安開平二縣餘與永初郡國同封興

蕩康思安別遼安開平應是晉末立元嘉二十年前省

今領縣十四戶四千五百四十七口一萬七千七百一

十去州水五百去京都水五千八百

端溪令漢舊縣何志屬蒼梧徐志屬此

晉化令河志不注置立疑是晉末所立

都城令何志晉初分建陵立今無建陵縣按太康

地志唯有都羅武城縣

樂成令何志無徐志有

賓江令何志無徐志有

說城令何志無徐志有

元溪令晉太康地志屬蒼梧

夫阮令永初郡國有

僑寧令何志云漢舊縣檢二漢地理郡國無蒼梧

又有僑寧縣

安遂令文帝立

永始令文帝立

武定令文帝立

文招令何志無徐志有二文招一屬綏建一屬平

康

興寧令何志無徐志有

新寧太守晉穆帝永和七年分蒼梧立永初郡國有平

興永城縣何徐志有永城無平興此二縣當是晉末立

平興當是元嘉二十年以前省永城當是大明八年以

後省何志又有熙寧縣云新立當是文帝所立徐志無
當是元嘉二十年後省也今領縣十四戶二千六百五
十三口一萬五百一十四去州水六百二十去京都水
五千六百

南興令何志漢舊縣檢二漢地理郡國晉太康地
志竝無永初郡國有

臨允令漢舊縣屬合浦晉太康地志屬蒼梧何志
吳度蒼梧

新興令永初郡國有何志不注置立
博林令永初郡國有何志不注置立

甘東令永初郡國有何志不注置立
單牒令永初郡國有何志不注置立

威平令永初郡國有何志不注置立

龍潭令文帝立
平鄉令文帝立

城陽令文帝立
威化令文帝立

初興令文帝立
撫納令徐志有

歸順令徐志有

永平太守晉穆帝升平五年分蒼梧立永初郡國有雷鄉盧平貞鄉逋寧開城五縣當是與郡俱立何志徐無雷鄉貞鄉又有熙平云新立疑是文帝所立雷鄉貞鄉當是元嘉二十年以前省盧平逋寧開城當是大明八年以後省今領縣七疑戶一千六百九口一萬七千二百二去州水一千二百去京都水五千四百

安沂令永初郡國有何志不注置立

豐城令吳立屬蒼梧永初郡國併安沂當是宋初

併何志有當是元嘉中復立

蘇平令永初郡國有何志不注置立徐曰藉平

嗽安令永初郡國有何志不注置立

夫寧令永初郡國有何志不注置立

武林令文帝立

鬱林太守秦桂林郡屬尉陀武帝元鼎六年復更名永

初郡國有安遠程安威定三縣別見中冑歸化五縣中冑疑

卽桂林之中溜歸化二漢晉太康地志無疑是江左所

立何志無中冑歸化餘三縣屬桂林徐志同今領縣十

七戶一千一百二十一口五千七百二十七去州水一

千六百去京都水七千九百

布山令漢舊縣

領方令漢舊縣吳改曰臨浦晉武復舊

阿林令漢舊縣

鬱平令吳立曰陰平晉武太康元年更名

新邑令吳立

建初令永初郡國有何志不注置立徐同

賓平令永初郡國有何志不注置立

威化令永初郡國有何志不注置立

新林令永初郡國有何志不注置立

龍平令永初郡國有何志不注置立

安始令吳立曰建始晉武帝太康元年更名

懷安令何志吳改未知先何名吳錄地理無懷安

縣名太康地志無永初郡國有

晉平令吳立曰長平晉武帝太康元年更名

綏寧令永初郡國併領方何無徐有

歸代令徐志有

中冓令徐志有

建安令永初郡國有何無徐有

桂林太守本縣名屬鬱林吳孫皓鳳皇三年分鬱林治

武熙縣不知何時徙永初郡國有常安夾陽二縣夾陽

晉武帝太康元年分龍岡立常安太康地志有而王隱

無何徐並無此二縣今領縣七戶五百五十八口二千三百五去州水一千五百七十五去京都水六千八百

中溜合漢舊縣屬鬱林晉太康地志無

龍定合晉武帝太康元年立桂林之龍岡疑是永初郡國何徐並云龍定

武熙合本曰武安應是吳立晉武帝太康元年更名故屬鬱林

陽平合永初郡國何徐並有何云新置按晉武帝太康元年立桂林之洋縣疑是

安遠合晉武帝太康六年立屬鬱林永初郡國猶

屬鬱林何徐屬此

程安合永初郡國屬鬱林何徐屬此疑是江左立

威定合永初郡國屬鬱林何徐屬此疑是江左立

高涼太守二漢有高涼縣屬合浦漢獻帝建安二十三

年吳分立治思平縣不知何時徙吳又立高熙郡太康

中省併高涼宋世又經立尋省永初郡國高涼又有石

門廣化長度宋康四縣何徐並無宋康當是宋初所立

元嘉二十年以前省其餘當是江左所立領縣七戶一

千四百二十九口八千一百二十三去州水一千一百

去京都水六千六百

思平令晉太康地志有

莫陽令晉太康地志有屬高興

平定令何志有不注置立

安寧令吳立

羅州令何志新立

西鞏令何志新立

禽鄉令何志新立

新會太守晉恭帝元熙二年分南海立廣州記云永初元年分新寧立治盆允未詳孰是領縣十二戶一千七百三十九口萬五百九去州三百五十

宋元令永初郡國無文帝元嘉九年割南海新會

新寧三郡界上新民立宋安新熙永昌始成招

集五縣二十七年改宋安為宋元

新熙令

永昌令

始成令

招集令

盆允令永初郡國故屬南海何徐同

新夷令吳立曰平夷晉武帝太康元年更名故屬

南海

封平令永初郡國云故屬新寧何云故屬南海徐同
封樂令文帝元嘉十二年以益允新夷二縣界歸

化民立

初賓令何志新立

義寧令何志新立

始康令何志新立

東官太守何志故司監都尉晉成帝立爲郡廣州記晉
成帝咸和六年分南海立領縣六戶一千三百三十二
口一萬五千六百九十六去州水三百七十去京都水
五千六百七十

寶安男相永初郡國何徐並不注置立

安懷令永初郡國何徐並不注置立

興寧令江左立

海豐男相永初郡國何徐並不注置立

海安男相吳曰海寧晉武改名太康地志屬高興

欣樂男相本屬南海宋末度

義安太守晉安帝義熙九年分東官立領縣五戶一千

一百一十九口五千五百二十二去州三

千五百去京都水八千九百

海陽令何志晉初立晉太康地志無晉地記故屬

東官

綏安令何志與郡俱立晉地記故屬東官

海寧令何志與郡俱立晉地記故屬東官

潮陽令何志與郡俱立晉地記故屬東官

義招令晉安帝義熙九年以東官五營立

宋康太守本高涼西營文帝元嘉九年立領縣九戶一

千五百一十三口九千一百三十一去州水九百五十

去京都水五千九百七十

廣化令晉太康地志有屬高興永初郡國屬高涼

單城令何志新立

逐度令何志新立

海隣令何志新立

化隆令何志新立

開寧令何志新立

綏定令何志新立

石門長何志故屬高涼

威單長徐志有

綏建太守文帝元嘉十三年立孝武孝建元年有司奏

化注永固綏南宋昌宋泰五縣舊屬綏建中割度臨賀

相去既遠疑還綏建今唯有綏南餘並無何徐又新招

縣云本屬蒼梧元嘉十九年改配徐志晉康復有此縣
疑誤今領縣七疑戶三千七百六十四口一萬四千四
百九十一去州關

新招令本四會之官細鄉元嘉十三年分爲縣

化蒙令本四會古蒙鄉元嘉十三年分爲縣

懷集令本四會之銀屯鄉元嘉十三年分爲縣

四會男相漢舊縣屬南海

化穆令何志新立

綏南令永初郡國徐並無

海昌太守文帝元嘉十六年立何有單化縣徐無領區

五戶一千七百二十四口四千七十四去州水六百五
十去京都水五千四百九十四

寧化令徐志新立

威寧令徐志新立

永建令徐志新立

招懷令徐志新立

興定令文帝元嘉九年立屬新會後度此

宋熙太守文帝元嘉十八年以交州流寓立昌國義懷
綏寧新建四縣爲宋熙郡今無此四縣二十七年更名
宋隆孝武孝建中復改爲宋熙領縣七戶二千八十四

口六千四百五十去州水三百四十五去去京都水
千二百

平輿令徐志新立

初寧令徐志新立

建寧令徐志新立

招輿令徐志新立

崇化令徐志新立

熙穆令徐志新立

崇德令徐志新立

寧浦太守晉太康地志武帝太康七年改合浦屬國

尉立廣州記漢獻帝建安二十二年吳分鬱林立治平

山縣吳錄孫休永安三年分合浦立為合浦北部尉領

平山輿道寧浦三縣又云晉分平山為始定寧浦為潤

陽未詳孰是永初郡國有安廣縣無始定縣何徐並無

此郡領縣六

潤陽令晉武帝太康七年立永初郡國作簡陽

輿道令晉武帝太康元年以合浦北部營之連道

立吳錄有此縣未詳

寧浦令晉太康地記本名昌平武帝太康元年更

名吳錄有此縣未詳

吳安令吳錄無

平山令晉太康地記有

始定令晉太康地記有永初郡國無

晉興太守晉元帝太興元年分鬱林立

晉興

熙注

桂林

增翊

安廣

晉城

鬱陽

樂昌郡

樂昌令

始昌令

宋元令

樂山令

義立令

安樂令

交州刺史漢武帝元鼎六年開百越交趾刺史治龍編

漢獻帝建安八年改曰交州治蒼梧廣信縣十六年徙
治南海番禺縣及分爲廣州治番禺交州還治龍編領
郡八縣五十三戶一萬四百五十三去京都水一萬
交趾太守漢武帝元鼎六年開領縣十二戶四千二百
三十三

龍編令漢舊縣

句漏令漢舊縣

朱載令漢舊縣

吳興令吳立

西于令漢舊縣

定安令漢舊縣

望海令漢光武建武十九年立

海平令吳立曰軍平晉武改名

武寧令吳立

羸刀知反婁令漢舊縣

曲易音陽令漢舊縣

南定令吳立曰武安晉武改何志無

武平太守吳孫皓建衡三年討扶嚴夷以其地立領縣

六戶一千四百九十去州水二百一十六

吳錄無晉太康地志有

吳定長吳立

新道長江左立

晉化長江左立

九真太守漢武元鼎六年立領縣十二疑戶二千三百

二十八去州水八百去京都水一萬一百八十

移風令漢舊縣故名居風吳更名

胥浦令漢舊縣

松原令晉武帝分建初立

高安令何志晉武帝立太康地志無吳錄晉分常

樂立

建初令吳立

常樂令吳立

軍安長何志晉武帝立太康地志無此縣而交趾

有軍平縣

武寧令吳立何志武帝立太康地志無此縣而交

趾有

都龐長

音龍

漢舊縣吳錄有晉太康地志無

寧夷長何志晉武帝立太康地志無

津梧長晉武帝分移風立

九德太守故屬九真吳分立何志領縣七今領縣十一

戶八百九去州水九百去京水一萬九百

浦陽令晉武帝分陽遠立

陽遠吳立曰陽成太康二年更名後省

九德令何志吳立

咸驪令漢舊縣

都沃長何志晉武帝分九德立

西安長何志晉武帝立太康地志無吳錄亦無

南陵長何志晉武帝立太康地志無王隱有

越常長何志吳立太康地志無

宋恭令宋末立

宋昌令宋末立

希平令宋末立

日南太守秦象郡漢武元鼎六年更名吳省晉武帝太

康三年復立領縣七戶四百二去州水二千四百去京

郁水一萬六百九十

西卷令漢舊縣作捲

盧容令漢舊縣

象林令漢舊縣

壽洽令晉武太康十年分西卷立

朱吾令漢舊縣

無勞長晉武分北景立

北景長漢舊縣

義昌郡宋末立

宋平郡孝武世分日南立宋平縣後為郡

越州刺史明帝泰始七年立

百梁太守新立

隴蘇太守新立

永寧太守新立

安昌太守新立

富昌太守新立

南流太守新立

臨漳太守先屬廣州

合浦太守漢武帝立孫權黃武七年更名珠官孫亮

舊先屬交州領縣七戶九百三十八去京都水一萬八

百

合浦令漢舊縣

徐聞令故屬朱崖晉平吳者朱崖屬合浦

珠官長吳立朱作珠

蕩昌長晉武分合浦立

朱盧長吳立

宋書卷三十九 志二十九

晉始長晉武帝立

新安長江左立

宋壽太守先屬交州

宋書卷三十九

志二十九

梁沈約撰

百官上

太宰一人周武王時周公旦始居之掌邦治為六卿之首秦漢魏不常置晉初依周禮備置三公三公之職太師居首景帝名師故置太宰以代之太宰蓋古之太師也殷紂之時箕子為太師周武王時太公為太師周成

康熙二十五年重修

宋書卷三十九

志

一

王時周公爲太師周公薨畢公代之漢西京初不置平
帝始復置太師官而孔光居焉漢東京又廢獻帝初董
卓爲太師卓誅又廢魏世不置晉旣因太師而置太宰
以安平王孚居焉

太傅一人周成王時畢公爲太傅漢高后元年初用王
陵

太保一人殷太甲時伊尹爲太保周武王時召公爲太
保漢平帝元始元年始用王舜後漢至_此不置晉初復
置焉自太師至太保是爲三公論道經_此變理陰陽無
其人則闕所以訓護人生導以德義者

相國一人漢高帝十一年始置以蕭何居之罷丞相何
薨曹參代之參薨罷魏齊王以晉景帝爲相國晉惠帝
時趙王倫愍帝時南陽王保安帝時宋高祖順帝時齊
王竝爲相國自魏晉以來非復人臣之位矣

丞相一人殷湯以伊尹爲右相仲虺爲左相秦悼武王
二年始置丞相官丞奉相助也悼武王子昭襄王始以
樞里疾爲丞相後又置左右丞相漢高帝初置一丞相
十一年更名相國孝惠高后置左右丞相文帝二年復
置一丞相哀帝元壽二年更名大司徒漢東京不復置
至獻帝建安十三年復置丞相魏世及晉初又廢惠帝

世趙王倫篡位以梁王彤爲丞相永興元年以成都王
穎爲丞相愍帝建興元年以琅邪王睿爲左丞相南陽
王保爲右丞相三年以保爲相國睿爲丞相元帝永昌
元年以王敦爲丞相轉司徒荀組爲太尉以司徒官屬
并丞相爲留府敦不受成帝世以王導爲丞相罷司徒
府以爲丞相府導薨罷丞相復爲司徒府宋世祖初以
南郡王義宣爲丞相而司徒府如故

太尉一人自上安下曰尉掌兵事郊祀掌亞獻大喪則
告諡南郊堯時舜爲太尉官漢因之武帝建元二年省
光武建武二十七年罷大司馬置太尉以代之靈帝末
以劉虞爲大司馬而太尉如故

司徒一人掌民事郊祀掌省牲視濯大喪安梓宮少昊
氏以鳥名官而祝鳩氏爲司徒堯時舜爲司徒舜攝帝
位命契爲司徒契玄孫之孫曰微亦爲夏司徒周時司
徒爲地官掌邦教漢西京初不置哀帝元壽二年罷丞
相置大司徒光武建武二十七年去大

司空一人掌水土事郊祀掌掃除陳樂器大喪掌將校
復土舜攝帝位以禹爲司空契之子曰冥亦爲夏司空
殷湯以咎單爲司空周時司空爲冬官掌邦事漢西京
初不置成帝綏和元年更名御史大夫爲大司空哀帝

建平二年復爲御史大夫元壽二年復爲大司空光武
建武二十七年去大字獻帝建安十三年又罷司空置
御史大夫御史大夫郗慮免不復補魏初又置司空
大司馬一人掌武事司主也馬武也堯時棄爲后稷兼
掌司馬周時司馬爲夏官掌邦政項籍以曹咎周殷竝
爲大司馬漢初不置武帝元狩四年初置大司馬始直
云司馬議者以漢有軍候千人司馬官故加大及置司
空又以縣道官有獄司空又加大王莽居攝以漢無小
司徒而定司馬司徒司空之號並加大光武建武二十
七年省大司馬以太尉代之魏文帝黃初二年復置大
司馬以曹仁居之而太尉如故

大將軍一人凡將軍皆掌征伐周制王立六軍晉獻公
作二軍公將上軍將軍之名起於此也楚懷王遣三將
入關宋義爲上將漢高帝以韓信爲大將軍漢西京以
大司馬冠之漢東京大將軍自爲官位在三司上魏明
帝青龍三年晉宣帝自大將軍爲太尉然則大將軍在
三司下矣其後又在三司上晉景帝爲大將軍而景帝
叔父孚爲太尉奏改大將軍在太尉下後還復舊晉武
帝踐阼安平王孚爲太宰鄭沖爲太傅王祥爲太保義
陽王望爲太尉何曾爲司徒荀顛爲司空石苞爲司馬

陳騫爲大將軍凡八公同時並置唯無丞相焉有蒼頭
字宜祿至漢丞相府每有所關白到閣輒傳呼宜祿以
此爲常丞相置三長史丞相有疾御史大夫率百僚三
旦問起居及瘳詔遣尚書令若光祿大夫賜養牛上尊
酒漢景帝三公病遣中黃門問病魏晉則黃門郎尤重
者或侍中也魏武爲丞相以來置左右二長史而已漢
東京太傅府置掾屬十人御屬一人令史十二人不知
皆何曹也自太尉至大將軍車騎驃騎衛將軍皆有長
史一人將軍又各置司馬一人太傅不置長史也太尉
府置掾屬二十四人西曹主府吏署用事東曹主二千
石長史遷除事戶曹主民戶祠祀農桑事奏曹主奏議
事辭曹主辭訟事法曹主郵驛科程事尉曹主卒徒轉
運事賊曹主盜賊事決曹主罪法事兵曹主兵事金曹
主貨幣鹽鐵事倉曹主倉穀事黃閣主簿省錄事御
屬一人令史二十二二人御屬主爲公御令史則有閣下
記室門下令史其餘史闕案掾屬二十四人自東西曹
凡十二曹然則曹各置掾屬一人合二十四人也司徒
置掾屬三十一人御屬一人令史三十五人司空置掾
二十九人御屬一人令史三十一人司空別有道橋掾
其餘張減之號史闕不可得知也漢東京大將軍驃騎

將軍從事中郎二人掾屬二十九人御屬一人令史三十人騎衛將軍從事中郎二人掾屬二十人御屬一人令史二十四人兵曹掾史主兵事稟假掾史主稟假又置外刺姦主罪法其領兵外討則營有五部部有校尉一人軍司馬一人部下有曲曲有軍侯一人曲下有屯屯有屯長一人若不置校尉則部但有軍司馬一人又有軍假司馬軍假候其別營者則爲別部司馬其餘將軍置以征伐者府無負職亦有部曲司馬軍侯以領兵焉案大將軍以下掾屬與三府張減史闕不可得知置令史御屬者則是同三府也其二云掾史者則是有掾而

無屬又無令史御屬不同三府也魏初公府職察史不備書及晉景帝爲大將軍置掾十人西曹東曹戶曹倉曹賊曹金曹水曹兵曹騎兵各一人則無屬矣魏元帝咸熙中晉文帝爲相國相國府置中衛將軍驍騎將軍左右長史司馬從事中郎四人主簿四人舍人十九人參軍二十二人參戰十一人掾屬三十三人東曹掾屬各一人西曹屬一人戶曹掾一人屬二人賊曹掾一人屬二人金曹掾屬各一人兵曹掾屬各一人騎兵掾二人屬一人車曹掾屬各一人鎧曹掾屬各一人水曹掾屬各一人集曹掾屬各一人法曹掾屬各一人參曹掾

屬各一人倉曹屬二人戎曹屬一人馬曹屬一人媒曹屬一人合爲三十三人散屬九人凡四十二人晉初凡位從公以上置長史西閤東閤祭酒西曹東曹掾戶曹倉曹賊曹屬各一人加兵者又置司馬從事中郎主簿記室督各一人舍人四人爲持節都督者置參軍六人安平獻王孚爲太宰增掾屬爲十人兵凱士營軍刺姦五曹皆置屬并前爲十人也楊駿爲太傅增祭酒爲四人掾屬爲二十人兵曹分爲左右法金田集水戎車馬十曹皆置屬則爲二十人趙王倫爲相國置左右長史司馬從事中郎四人參軍二十人主簿記室督祭酒各

四人掾屬四十人東西曹屬其餘十八曹皆置掾則四十人矣凡諸曹皆置御屬令史學幹御屬職錄事也江左以來諸公置長史倉曹掾戶曹屬東西閤祭酒各一人主簿舍人二人御屬二人令史無定員領兵者置司馬一人從事中郎二人參軍無定員加崇者置左右長史司馬從事中郎四人掾屬四人則倉曹增置屬戶曹置掾江左加崇極於此也長史司馬舍人秦官從事中郎掾屬主簿令史前漢官陳湯爲大將軍王鳳從事中郎是也御屬參軍後漢官孫堅爲車騎參軍事是也本於府主無敬晉世太原孫楚爲大司馬石苞參軍輕慢

苞始制施敬祭酒晉官也漢吳王濞爲劉氏祭酒夫祭
祀以酒爲本長者主之故以祭酒爲稱漢之侍中魏之
散騎常侍高功者竝爲祭酒焉公府祭酒蓋因其名也
長史從事中郎主吏司馬主將主簿祭酒舍人主閣內
事參軍掾屬令史主諸曹事司徒若無公唯省舍人其
府常置其職寮異於餘府有左右長史左西曹掾屬各
一人餘則同矣餘府有公則置無則省晉元帝爲鎮東
大將軍及丞相置從事中郎無定員分掌諸曹有錄事
中郎度支中郎三兵中郎其參軍則有諮議參軍二人
主諷議事晉江左初置因軍諮祭酒也宋高祖爲諮議

參軍無定員今諸曹則有錄事記室戶曹倉曹中直兵
外兵騎兵長流賊曹刑獄賊曹城局賊曹法曹田曹水
曹鎧曹車曹士曹集右戶墨曹凡十八曹參軍參軍不
署曹者無定員江左初晉元帝鎮東丞相府有錄事記
室東曹西曹度支戶曹法曹金曹倉曹理曹中兵外兵
騎兵典兵兵曹賊曹運曹禁防典賓鎧曹田曹士曹騎士
車曹參軍其東曹西曹度支金曹理典兵兵曹賊曹運
曹禁防典賓騎士軍曹凡十三曹金闕所餘十二曹也
其後又有直兵長流刑獄城局水曹右戶墨曹七曹高
祖爲相合中兵直兵置一參軍曹則猶二也今小府不

置長流參軍者置禁防參軍蜀丞相諸葛亮府有行參
軍晉太傅司馬越府又有行參軍兼行參軍後漸加長
兼字除拜則爲參軍事府板則爲行參軍晉末以來參
軍事行參軍又各有除板板行參軍不則長兼行參軍
參軍督護江左置本皆領營有部曲今則無矣公府長
史司馬秩千石從事中郎六百石東西曹掾四百石他
掾三百石屬二百石

特進前漢世所置前後二漢及魏晉以爲加官從本官
車服無吏卒晉惠帝元康中定位今在諸公下驃騎將
軍上

驃騎將軍一人漢武帝元狩二年始用霍去病爲驃騎
將軍漢西京制大將軍驃騎將軍位次丞相

車騎將軍一人漢文帝元年始用薄昭爲車騎將軍魚
豢曰魏世驃騎爲都督儀與四征同若不爲都督雖持
節屬四征者與前後左右雜號將軍同其或散還從文
官之例則位次三司晉宋車騎衛不復爲四征所督也
衛將軍一人漢文帝元年始用宋昌爲衛將軍三號位
亞三司漢章帝建初三年始使車騎將軍馬防班同三
司班同三司自此始也漢末奮威將軍晉江右伏波輔
國將軍竝加大而儀同三司江左以來將軍則中鎮

四鎮以上或加大餘官則左右光祿大夫以上並得儀同三司自此以下不得也

持節都督無定員前漢遣使始有持節光武建武初征伐四方始權時置督軍御史事竟罷建安中魏武帝為相始遣大將軍督軍二十一年征孫權還夏侯惇督二十六軍是也魏文帝黃初二年始置都督諸州軍事或領刺史三年上軍大將軍曹真都督中外諸軍事假黃鉞則摠統外內諸軍矣明帝太和四年晉宣帝征蜀加號大都督高貴公正元二年晉文帝都督中外諸軍事加大都督晉世則都督諸軍為上監諸軍次之督諸軍

為下使持節為上持節次之假節為下使持節得殺二千石以下持節殺無官位人若軍事得與使持節同知節唯軍事得殺犯軍令者晉江左以來都督中外尤重唯王導居之宋氏人臣則無也江夏王義恭假黃鉞假黃鉞則專戮節將非人臣常器矣

征東將軍一人漢獻帝初平三年馬騰居之

征南將軍一人漢光武建武中岑彭居之

征西將軍一人漢光武建武中馮異居之

征北將軍一人魚豢曰四征魏武帝置秩二千黃初中

位次三公漢舊諸征與偏裨雜號同

鎮東將軍一人後漢末魏武帝居之

鎮南將軍一人後漢末劉表居之

鎮西將軍一人後漢初平三年韓遂居之

鎮北將軍一人

中軍將軍一人漢武帝以公孫敖為之時為雜號

鎮軍將軍一人魏以陳羣為之

撫軍將軍一人魏以司馬宣王為之

中鎮撫三號比四鎮

安東將軍一人後漢末陶謙為之

安南將軍一人

安西將軍一人後漢末段熲為之

安北將軍一人魚豢曰鎮北四安魏黃初太和中置

平東將軍一人

平南將軍一人

平西將軍一人

平北將軍一人四平魏世置

左將軍

右將軍

前將軍

後將軍

左將軍以下周末官秦漢竝因之光武建武七年省魏以來復置

征虜將軍漢光武建武中始以祭遵居之

冠軍將軍楚懷王以宋義爲卿子冠軍冠軍之名自此始也魏正始中以文欽爲冠軍將軍揚州刺史

輔國將軍漢獻帝以伏完居之宋太宗泰始四年改爲輔師後廢帝元徽二年復故

龍驤將軍晉武帝始以王濬居之

東中郎將漢靈帝以董卓居之

南中郎將漢獻帝建安中以臨淄侯曹植居之

西中郎將

北中郎將漢建安中以陽陵侯曹鄴居之凡四中郎將何承天云竝後漢置

建威將軍漢光武建武中以耿弇爲建威大將軍

振威將軍後漢初宋登爲之

奮威將軍前漢世任千秋爲之

揚威將軍魏置

廣威將軍魏置

建武將軍魏置

振武將軍前漢末王况爲之

奮武將軍後漢末呂布爲之

揚武將軍光武建武中以馬成爲之

廣武將軍晉江左置

鷹揚將軍漢建安中魏武以曹洪居之

折衝將軍漢建安中魏武以樂進居之

輕車將軍漢武帝以公孫賀爲之

揚烈將軍建安中以假公孫淵

寧遠將軍晉江左置

材官將軍漢武帝以李息爲之

伏波將軍漢武帝征南越始置此號以路博德爲之

凌江將軍魏置自凌江以下則有宣威明威驤威厲

威厲威寇威虜威戎威武武烈武毅武奮綏遠綏邊

戎討寇討虜討難討夷蕩寇蕩虛蕩難蕩逆殄寇殄

虜殄難掃夷掃寇掃虜掃難掃逆厲武厲鋒虎威虎牙

廣野橫野偏將軍裨將軍凡四十號其威虜漢光武以

馬浚居之虎牙以蓋延居之爲虎牙大將軍橫野以耿

純居之蕩寇漢建安中滿寵居之虎威于禁居之其餘

或是後漢及魏所置今則或置或不自左右前後將軍

以下至此四十號唯四中郎將各一人餘皆無定負自

車騎以下爲刺史又都督及儀同三司者置官如領兵

但云都督不儀同三司者不置從事中郎置功曹一人
主吏在主簿上漢末官也漢東京司隸有功曹從事史
如諸州治中因其名也功曹參軍一人主佐缺記室
下戶曹上監以下不置咨議記室餘則同矣宋太宗已
來皇子皇弟雖非都督亦置記室參軍小號將軍爲大
郡邊守置佐吏者又置長史餘則同也

太常一人舜攝帝位命伯夷作秩宗掌三禮卽其任也
周時曰宗伯是爲春官掌邦禮秦改曰奉常漢因之景
帝六年更名曰太常應劭曰欲令國家盛太常存故稱
太常前漢常以列侯忠孝敬慎者居之後漢不必列侯

也

博士班固云秦官史臣案六國時往往有博士掌通古今
漢武建元五年初置五經博士宣成之世五經家法稍
增經置博士一人至東京凡十四人易施孟梁丘京氏
尚書歐陽大小夏侯詩齊魯韓禮大小戴春秋嚴顏各
一博士而聰明有威重者一人爲祭酒魏及晉西朝置
十九人江左初減爲九人皆不知掌何經元帝末增儀
禮春秋公羊博士各一人合爲十一人後又增爲十六
人不復分掌五經而謂之太學博士也秩六百石
國子祭酒一人

國子博士二人

國子助教十人周易尚書毛詩禮記周官儀禮春秋左氏傳公羊穀梁各爲一經論語孝經爲一經合十經助教分掌國子周舊名周有師氏之職卽今國子祭酒也晉初復置國子學以教生徒而隸屬太學焉晉初助教十一人江左以來損其員自宋世若不置學則助教唯置一人而祭酒博士常置也

太廟令一人丞一人並前漢置西京曰長東京曰令領齋郎二十四人

明堂令一人丞一人丞漢東京初置令宋世祖大明中

置

太祝令一人丞一人掌祭祀讀祝迎送神太祝周舊官也漢西京置太祝令丞武帝太初元年更名曰廣記漢東京改曰太祝

太史令一人丞一人掌三辰時日祥瑞妖災歲終則奏新曆太史三代舊官周世掌建邦之六典正歲年以序事頒朔于邦國又有馮相氏掌天文次序保章氏掌天文今之太史則并周之太史馮相保章三職也漢西京曰太史令漢東京有二丞其一在靈臺
太樂令一人丞一人掌凡諸樂事周時爲大司樂漢西

京曰太樂令漢東京曰太子樂令魏復爲太樂令
陵令每陵各一人漢舊官也

乘黃令一人掌乘輿車及安車諸馬魏世置自博士至
乘黃令並屬大常

光祿勳一人丞一人光明也祿爵也勳功也秦曰郎中
令漢因之漢武太初元年更名光祿勳掌三署郎郎執
戟衛宮殿門戶光祿勳居禁中如御史有獄在殿門外
謂之光祿外部光祿勳郊祀掌三獻魏晉以來光祿勳
不復居禁中又無復三署郎唯外宮朝會則以名到焉
二臺奏劾則符光祿加禁止解禁止亦如之禁止身不

得入殿省光祿主殿門故也宮殿門戶至今猶屬晉哀
帝興寧二年省光祿勳并司徒孝武寧康元年復置漢
東京三署郎有行應四科者歲舉茂才二人四行二人
及三署郎罷省光祿勳猶依舊舉四行衣冠子弟充之
三署者五官署左署右署也各置中郎將以司之郡舉
孝廉以補三署郎年五十以上屬五官其次分在左右
署凡有中郎議郎侍郎郎中四等無貪多至萬人
左光祿大夫

右光祿大夫二大夫晉初置光祿大夫秦時爲中大夫
漢武太初元年更名光祿大夫晉初又置左右光祿大

夫而光祿大夫如故光祿大夫銀章青綬其重者加金
章紫綬則謂之金紫光祿大夫舊秩比二千石

中散大夫王莽所置後漢因之前漢大夫皆無負掌論
議後漢光祿大夫三人中大夫二十人中散大夫三十
人魏以來復無負自左光祿大夫以下養老疾無職事
中散六百石

衛尉一人丞二人掌宮門屯兵秦官也漢景初改爲中
大夫後元年復爲衛尉晉江右掌冶鑄領冶令三十九
戶五千三百五十冶皆在江北而江南唯有梅根及冶
塘二冶皆屬揚州不屬衛尉衛尉江左不置宋世祖孝

建元年復置舊一丞世祖增置一丞

廷尉一人丞一人掌刑辟凡獄必質之朝廷與衆共之
之義兵獄同制故曰廷尉舜攝帝位咎繇作士卽其
也周時大司寇爲秋官掌邦刑秦爲廷尉漢景帝中大
年更名大理武帝建元四年復爲廷尉哀帝元壽元年
復爲大理漢東京初復爲廷尉

廷尉正一人

廷尉監一人正監並秦官本有左右監漢光武省右
云左監魏晉以來直云監

廷尉評一人漢宣帝地節三年初置左右評漢光武省

右猶云左評魏晉以來直云評正監評並以下官禮敬
廷尉卿正監秩千石評六百石廷尉律博士一人魏武
初建魏國置

大司農一人丞一人掌九穀六畜之供膳羞者舜攝帝
位命棄爲后稷卽其任也周則爲太府秦治粟內史漢
景帝後元年更名大農令武帝太初元年更名曰大司
農晉哀帝末省并都水孝武世復置漢世丞二人魏以
來一人

太倉令一人丞一人秦官也晉江左以來又有東倉石
頭倉丞各一人

導官令一人丞一人掌春御米漢東京置導擇也擇米
令精也司馬相如封禪書云導一莖六穗於庖

籍田令一人丞一人掌耕宗廟社稷之田於周爲甸師
漢文帝初立籍田置令丞各一人漢東京及魏並不置
晉武太始十年復置江左省宋太祖元嘉中又置自太
倉至籍田令竝屬司農

少府一人丞一人掌市服御之物秦官也漢因之掌禁
錢以給私養故曰少府晉哀帝末省并丹陽尹孝武世復
置

左尚方令丞各一人

右尚方令丞各一人竝掌造軍器秦官也漢因之於周則爲玉府晉江右有中尚方左尚方右尚方江左以來唯尚方宋高祖踐阼以相府部配臺謂之左尚方而本署謂之右尚方焉又以相府細作配臺卽其名置令一人丞二人隸門下世祖大明中改曰御府置令一人丞一人御府二漢世典官婢作褻衣服補浣之事魏晉猶置其職江左乃省焉後廢帝初省御府置中署隸右尚方漢東京太僕屬官有考工令主兵器弓弩刀鎧之屬成則傳執金吾入武庫及織綬諸雜工尚方令唯主作御刀綬劍諸玩好器物而已然則考工令如今尚方

尚方令如今中署矣

東冶令一人丞一人

南冶令一人丞一人漢有鐵官晉置令掌工徒鼓鑄隸衛尉江左以來省衛尉度隸少府宋世雖置衛尉冶隸少府如故江南諸郡縣有者或置冶令或置丞多是吳所置

平准令一人丞一人掌染秦官也漢因之漢隸司農不知何世隸少府宋順帝卽位避帝諱改曰染署

將作大匠一人丞一人掌土木之役秦世置將作少府漢因之景帝中六年更名將作大匠光武二年省以謁

者領之章帝建初元年復置晉氏以來有事則置無則省

大鴻臚掌贊導拜授諸王秦世爲典客漢景帝中六年更名大行令武帝太初元年更名大鴻臚鴻大也臚陳也晉江左初省有事則權置事畢卽省

太僕掌輿馬周穆王所置秦因之周官則校人掌馬巾車尚車及置太僕兼其任也晉江左或置或省宋以來不置郊祀則權置太僕執轡事畢卽省

太后三卿各一人應氏漢官曰衛尉少府秦官太僕漢成帝置皆隨太后宮爲號在正卿上無太后乃闕魏改

漢制在九卿下晉復舊在同號卿上

大長秋皇后卿也有后則置無則省秦時爲將行漢景帝中六年更名大長秋韋曜曰長秋者以皇后陰宮秋者陰之始取其終而長欲其久也自太常至長秋皆置功曹主簿五官漢東京諸郡有五官掾因其名也漢制卿尹秩皆中二千石丞一千石

尚書古官也舜攝帝位命龍作納言卽其任也周官司會鄭玄云若今尚書矣秦世少府遣吏四人在殿中主發書故謂之尚書尚猶主也漢初有尚冠尚衣尚食尚浴尚席尚書謂之六尚戰國時已有尚冠尚衣之屬矣

秦時有尚書令尚書僕射尚書丞至漢初竝隸少府漢
東京猶文屬焉古者重武官以善射者掌事故曰僕射
僕射者僕役於射事也秦世有左右曹諸吏官無職事
將軍大夫以下皆得加此官漢武帝世使左右曹諸吏
分平尚書事昭帝即位霍光領尚書事成帝初王鳳錄
尚書事漢東京每帝即位輒置太傅錄尚書事薨輒省
晉康帝世何充讓錄表曰咸康中分置三錄王導錄其
一荀崧陸曄各錄六條事然則似有二十四條若止有
十二條則荀陸各錄六條導又何所司乎若導摠錄荀
陸分掌則不得復云導錄其一也其後每置二錄輒云

各掌六條事又是止有十二條也十二條者不知悉何
條晉江右有四錄則四人參錄也江右張華江左庾亮
並經關尚書七條則亦不知皆何事也後何充解錄又
參關尚書錄尚書職無不摠王肅注尚書納于大麓曰
堯納舜於尊顯之官大錄萬機之政也凡重號將軍刺
史皆得命曹授用唯不得施除及加節宋世祖孝建中
不欲威權外假省錄大明末復置此後或置或省漢獻
帝建安四年以執金吾榮邵爲尚書左僕射衛臻爲右
僕射二僕射分置自此始也漢成帝建始四年初置尚
書貲四人增丞亦爲四人曹尚書其一曰常侍曹主公

卿事其二曰二千石曹主郡國二千石事其三曰民曹
主吏民上書事其四曰客曹主外國夷狄事光武分二
千石曹爲二又分客曹爲南主客曹北主客曹改常侍
曹爲吏曹凡六尚書減二丞唯置左右二丞而已應劭
漢官云尚書令左丞總領綱紀無所不統僕射右丞掌
稟假錢穀三公尚書二人掌天下歲盡集課吏曹掌選
舉齋祠二千石曹掌水火盜賊詞訟罪法客曹掌羗胡
朝會法駕出護駕民曹掌繕治功作塩池苑囿吏曹任
舉多得超遷則漢末曹名及職司又與光武時異也魏
世有吏部左民民曹五兵度支五曹尚書晉初有吏部

三公客曹駕部屯田度支六曹尚書武帝咸寧二年爲
駕部尚書四年又置太康中有吏部殿中五兵田曹度
支左民六尚書惠帝世又有右民尚書尚書止於六曹
不知此時省何曹也江左則有祠部吏部左民度支五
兵合爲五曹尚書宋高祖初又增都官尚書若有右僕
射則不置祠部尚書世祖大明二年置二吏部尚書五
兵尚書後還置一吏部尚書順帝昇明元年又置五兵
尚書

尚書令任總機衡僕射尚書分領諸曹左僕射領殿中
主客二曹吏部尚書領吏部刪定三公比部四曹祠部

尚書領祠部儀曹二曹度支尚書領度支金部倉部起
部四曹左民尚書領左民駕部二曹都官尚書領都官
水部庫部功部四曹五兵尚書領中兵外兵二曹昔有
騎兵別兵都兵故謂之五兵也五尚書二僕射一令謂
之八坐若營宗廟宮室則置起部尚書事畢省漢成帝
之置四尚書也無置郎之文漢儀尚書郎四人一人主
匈奴單于營部一人主羗夷吏民一人主戶口墾田一
人主財帛委輸匈奴單于宣帝之世保塞內附成帝世
單于還北庭矣一郎主匈奴單于也營部則置郎疑是
光武時所主匈奴是南單于也漢官云置郎三十六人

不知是何帝增員然則一尚書則領六郎也主作文書
起立事草初爲郎中滿歲則爲侍郎尚書寺居建禮門
內尚書郎入直官供青縑白綾被或以綿縹爲之給帷
帳氈褥通中枕大官供食物湯官供餅餌及五孰果實
之屬給尚書伯使一人女侍二人皆選端正妖麗執香
爐護衣服奏事明光殿殿以胡粉塗壁畫古賢烈士以
丹朱色地謂之丹墀尚書郎口含鷄舌香以其奏事答
對欲使氣息芬芳也奏事則與黃門侍郎對揖黃門侍
郎稱已聞乃出天子所服五時衣以賜尚書令僕而丞
郎月賜赤管大筆一雙險麋墨一丸魏世有殿中吏部

駕部金部虞曹比部南主客祠部度支庫部農部水部
儀曹三公倉部民曹二千石中兵外兵別兵都兵考功
定科凡二十三郎青龍二年有軍事尚書令陳矯奏置
都官騎兵二曹郎合爲二十五曹晉西朝則直事殿中
祠部儀曹吏部三公比部金部倉部度支都官二千石
左民右民虞曹屯田起部水部左主客右主客駕部車
部庫部左中兵右中兵左外兵右外兵別兵都兵騎兵
左士右士北主客南主客爲三十四曹郎後又置運曹
凡三十五曹晉江左初無直事民屯田車部別兵都兵
騎兵左士右士運曹十曹郎而主客中兵各置一郎而

已所餘十七曹也康穆以來又無虞曹二千石二郎猶
有殿中祠部吏部儀曹三公比部倉部度支都官左民
都部水部主客駕部庫部中兵十八曹郎後又省主客
起部水部餘十五曹宋高祖初加置騎兵主客起部水
部四曹郎合爲十九曹太祖元嘉十年又省儀曹主客
比部騎兵四曹郎十一年又並置十八年增刪定曹郎
次在左民曹上蓋魏世之定科郎也三十年又置功論
郎次都官之下在刪定之上太宗世省騎兵今凡二十
曹郎以三公比部主法制度支主筭支派也度景也都
官主軍事刑獄其餘曹所掌各如其名漢制公卿御史

中丞以下遇尚書令僕承郎皆車豫相回避臺官過乃得去今尚書官上朝及下禁斷行人猶其制也漢又制丞郎見尚書呼曰明時郎見二丞呼曰左君右君郎以下則有都令史令史書令史書吏榦漢東京尚書令史十八人晉初正令史百二十人書令史百三十人自晉至今或減或益難以定言漢儀有丞相令史令史蓋前漢官也晉西朝有尚書都令史朱誕則都令史其來久矣分曹所掌如尚書也晉西朝八坐丞郎朝晡詣都坐朝江左唯旦朝而已八坐丞郎初拜並集都坐交禮遷又解交漢舊制也今唯八坐解交丞郎不復解交也尚

令千石僕射尚書六百石丞郎四百石

武庫令一人掌軍器秦官至二漢屬金吾晉初罷執金吾至今隸尚書庫部

車府令一人丞一人秦官也二漢魏晉並隸太僕太僕既省隸尚書駕部

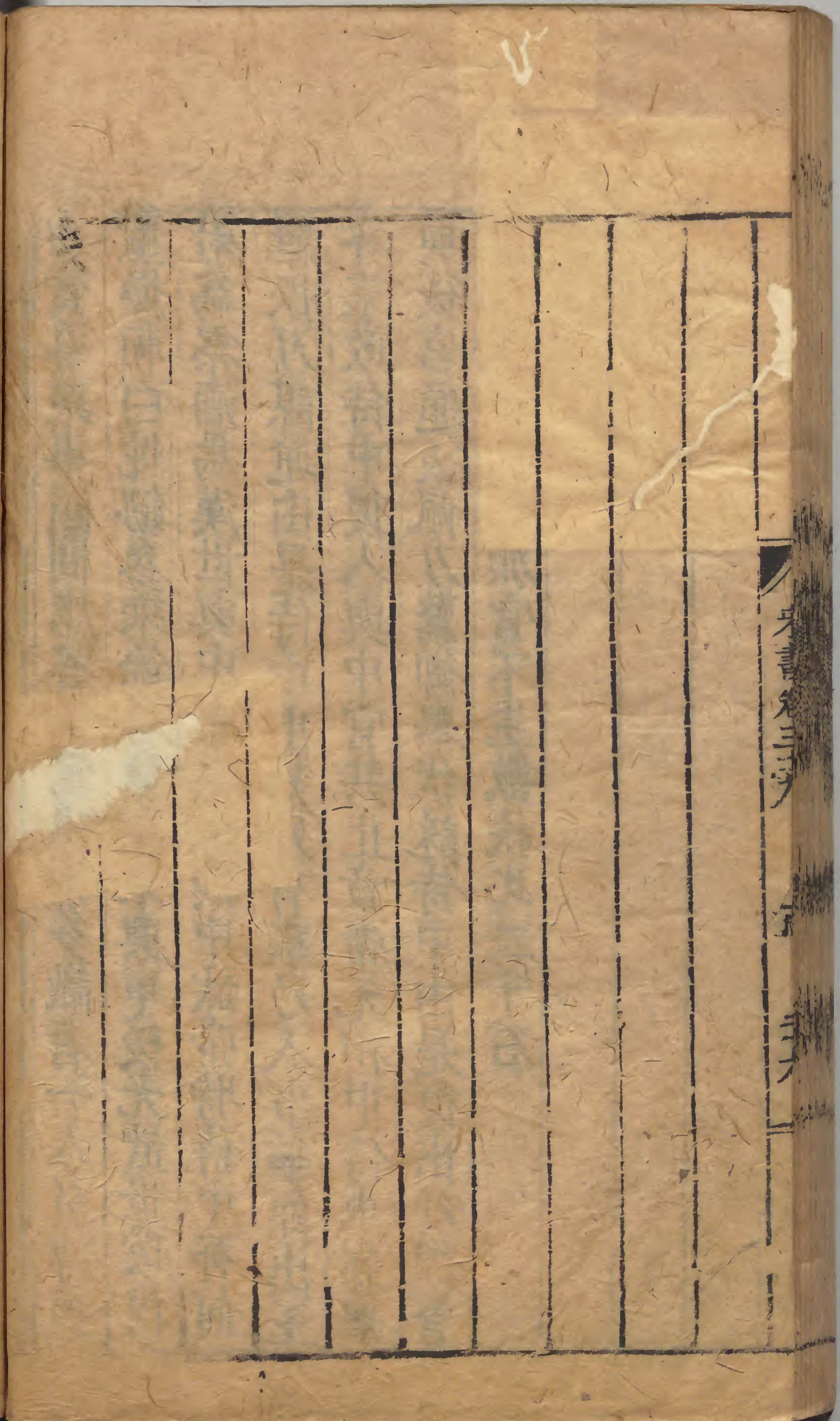
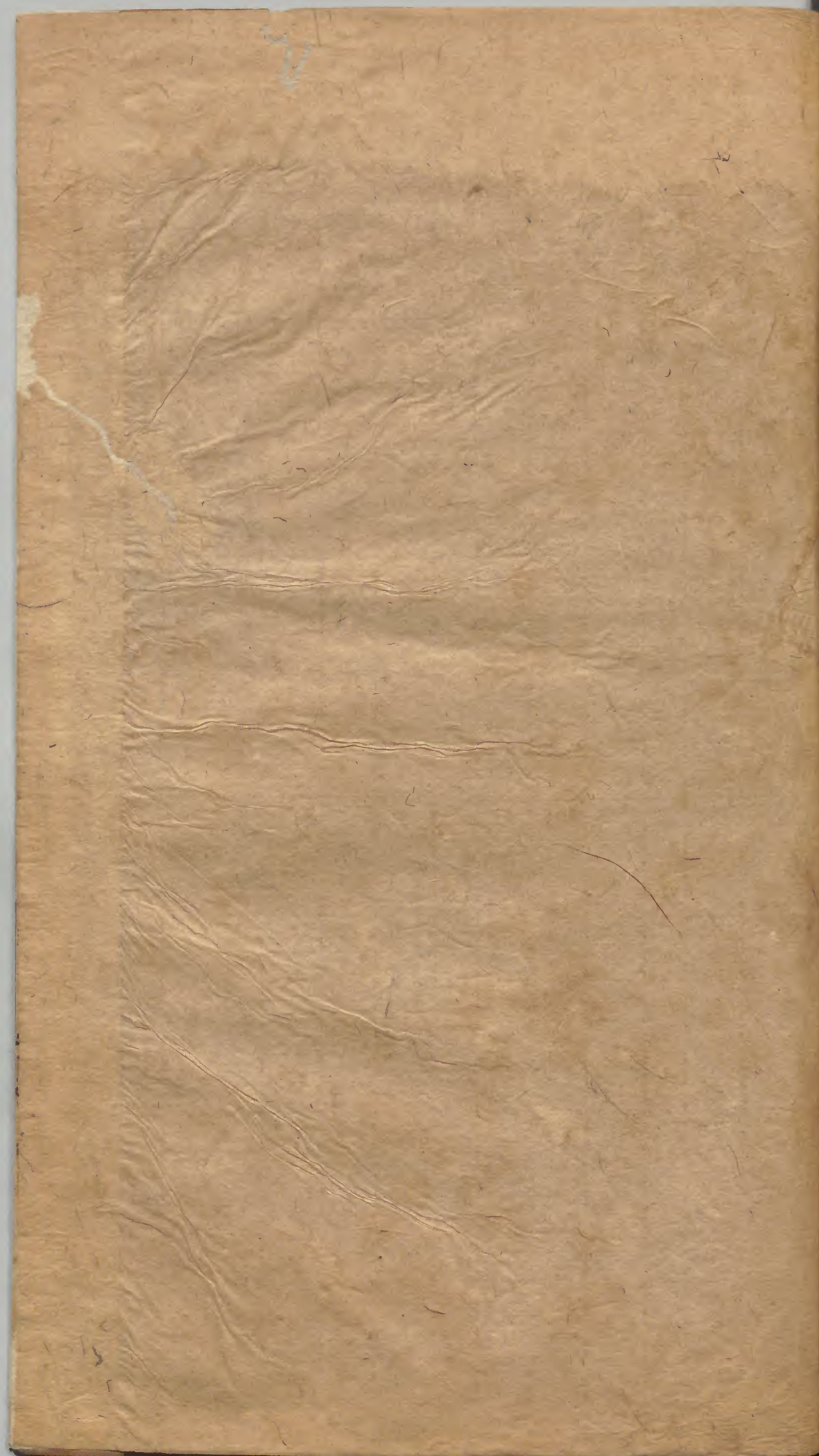
上林令一人丞一人漢西京上林中有八丞十二尉十池監丞尉屬水衡都池監隸少府漢東京曰上林苑令及丞各一人隸少府晉江左闕宋世祖大明三年復置隸尚書殿中省及少府

材官將軍一人司馬一人主工匠土木之事漢左右校

令其任也魏右校又置材官校尉主天下材木事晉
左改材官校尉曰材官將軍又罷左校令今材官隸尚
書起部及領軍

侍中四人掌奏事直侍左右應對獻替法駕出則正直
一人負璽陪乘殿內門下衆事皆掌之周公戒成王立
政之篇所云常伯卽其任也侍中本秦丞相史也使五
人往來殿內東廂奏事故謂之侍中漢西京無負多至
數十人入侍禁中分掌乘輿服物下至褻器虎子之屬
武帝世孔安國爲侍中以其儒者特聽掌御唾壺朝廷
榮之久次者爲僕射漢東京又屬少府猶無負掌侍左

右贊導衆事顧問應答法駕出則多識者一人負傳
璽操斬白蛇劍參乘餘皆騎在乘輿車後光武世改僕
射爲祭酒焉漢世與中官俱止禁中武帝時侍中莽何
羅挾刃謀逆由是侍中出禁外有事乃入事畢卽出王
莽秉政侍中復入與中官共止章帝元和中侍中郭舉
與後宮通拔佩刀驚御舉伏誅侍中由是復出外魏晉
以來置四人別加官不主數秩比二千石



牙書卷三
子
三六

