

滋草拾遺

帙之十一

唯
漫錄
部

和書門			
三	四	五	六
八	二	二	〇
函	架	冊	類
103			

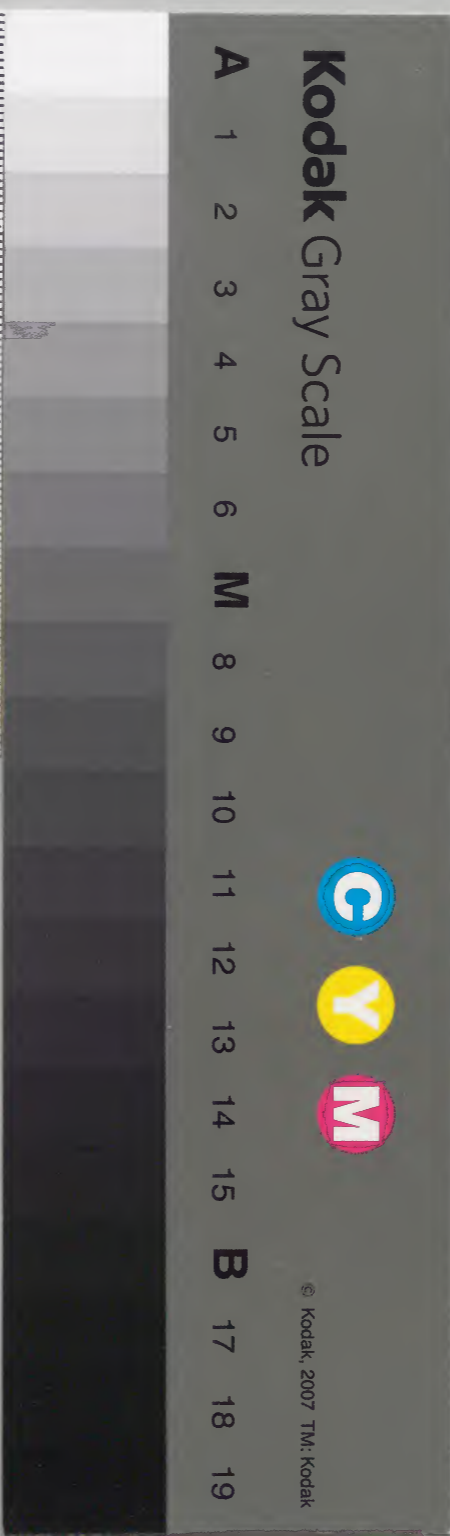
庫文閣内	
三	四
五	六
八	一
〇	三
冊	架
147	320

229
東洋

内閣文庫	
番號	和 34568
冊數	103 (14)
函號	147 320

第一

共百三



滋草拾露

雜々部

目録

春日若宮千木折事

忍摺持衣事

鶯不住大内事

二三位袍をむく事

以九月菊替薬玉以薬玉替菊事

杜葉事

大床子御膳の事

燈居高坏事
繪事

二如けこの硯事

一條院比藏人尋常不着青色事

折琴續比巴事

指笏様事

衣居之時磬折事

節會日將監尉等装束事

簾北枚之事

蕃頭事

餅袋入錢事

陣小庭有胡床事

任官拜墓事

依混穢人於陣外奏慶事

三拜置笏事

衣入笏竹藤枝事

東宮御劔事

宇佐法師朽目木之和琴事

和氣侯登遺殿下産穢七ヶ月後出仕事

在宮中嫁娶事

一大日兼陰陽寮別當事

樺木易燃事

御柳事

依諺高氏社不奉幣事

重服僧參修御修法事

奉祈年穀奉幣上卿日々々神齋事

祈年穀奉幣姪者夫猶依仰奉行事

齋院卜定上卿神事先例事

小鳥付菊枝事

殿上紫緋幕事

陣座紺幕事

侍從中勢輔不着野劔事

諸社遷宮事

每中臣官人被行御卜事

東宮坊舍人裝束事

鎮子用燒石事

東宮十一歲令着立揃雲指貫例

右九右事

祖父遠忌事

床子上二平伏事



取御裾不踏布毯事

御劔事

冰職羽林經上戸例

未着陣人於陣後加署例

[Faint bleed-through text from the reverse side of the page]

滋草拾露

花草雜之部

春日若宮千木折事

明月記

安貞三覽喜年四月廿二日

興心房今日自南京歸被表春日若宮千木

忽折云々極可忍事歛

[Faint bleed-through text from the reverse side of the page]

[Small handwritten mark or character]

忍摺将衣事

千載和歌集第十六

石大將兼長春日祭の上卿と立侍りしや

より藤原の範綱と六位と侍りしに思ふ

ゆりの持衣とまゝと御所奉春日祭と

安貞二年秋平四十九日

御所

春日祭京十本御所

御所

御所

鶯不住大内事

枕草子第二

馬々

うらむすハよにやうさぬうあうらあし

たうきもの夏秋のもあふくおいこ

あふきあふくあしをいりらにあふね

そいあふねふ又あふねうりきたる

うねあふね十年うらうあふねうらう

あふねうらうにあふねうらうあふねうらう

いづらうらうかあふねうらうあふねうらう

Faded handwritten text in a cursive style (kuzushiji), likely bleed-through from the reverse side of the page.

以九月菊替藥玉以藥玉替菊事

枕草紙卷二

五ノ巻

五月ノ志ノ事 中略 后の宮ハトノ事

ぬいとのとを御薬多ぬとのそ初くれ系

をらみさあそあそを毎とハしつらうあそ

万川さりやれらられさあうにぼあぬ

に九月九日の菊とり巻くはしくれさぬ

よほくさる万びくあ教た事しつら

にゆいぼあて月二初何多ぬそ毎月せり

かゝるものもあまた又らやまの邊菊の如きは
 とあるよまやの如くもてよまの如し
 多と川にまよふ如しはまよふ如し
 ありてよまの如くもてよまの如し
 ありてよまの如くもてよまの如し
 ありてよまの如くもてよまの如し
 ありてよまの如くもてよまの如し
 ありてよまの如くもてよまの如し

枕草子第二

杜葉事

枕草子第二

木等

あまのこゝろのしらけく物さなりふほをり
 ふるふはいの中如くはよまの如し
 うきりくはるはくはくはくはくはくはく
 せしむるはくはくはくはくはくはくはく
 むしめはくはくはくはくはくはくはくはく
 たりきはくはくはくはくはくはくはくはく

志らよ花と竹と並みなるに花ももひの
 ぶしうささの思にもしてぼうむあら
 かいつぬにう紅葉をんよ花くりむ
 とあゆり

大床子御膳の事

枕草子第二

家ハ

日のたすゝのかあふ花もりのほいほ
 むもあふ一帯をわぬがむくくとり
 名聞のうつくさのせりまは日れあふ
 いまかうあまもそれあらんりふら
 らんあうかりとあふせ色はうへん
 わさうをふ

枕草子第六

三日月の院の北かりにけり此の
色はあつひふ三日月を三日月と
言ふはけり此のけり此のけり此の
けり此のけり此のけり此のけり

枕草子第五

繪事 梨地事

枕草子第五

宮中りんの御火杉多しけり
けり此のけり此のけり此のけり
けり此のけり此のけり此のけり

枕草子第六

繪事 梨地事

下

ニツかけこ硯事

枕草子第六

里ハ御〜文はくあきよあはれに〜のこ
る〜のい〜つ〜あ〜海〜色〜のさ〜海〜
〜と〜や〜ぬ〜か〜〜う〜て墨筆の極れ
ん〜人の夫〜い〜し〜色〜志〜〜〜海〜
〜と〜か〜し〜の〜色

枕草子第七

一條院比藏人尋常不着青色事

枕草子第七

い〜の藏人るも凡人の〜せるせよ青
色と〜と〜雨〜あ〜志〜ゆるるせ〜
〜か今〜る〜あ〜さ〜色〜あ〜
〜の〜も〜か〜あ〜色〜あ〜ゆるるせの
〜あ〜の〜海〜〜い〜あ〜
〜か〜瀬〜雨〜あ〜ゆるる人〜あ〜

枕草子第八

枕草子第八

八

折琴續比巴事

長明方丈記

傍に琴琵琶のく一張と多海いしゆ教に
已にくつさ比巴らまじ也

（Faint handwritten text, likely bleed-through from the reverse side of the page.)

指笏様事

江家次身三

叙位

四條記入自東向

近代毎用揖次頗願躬外

記進跪進硯納言排笏

不放硯身體右手
案胸以左手排

（Faint handwritten text, likely bleed-through from the reverse side of the page.)

下居之時磬折事

江家次序三 叙位

以左手褰御簾以右手入筥於簾中畢頗退
拔笏磬折候猶寬弘抄云正不座也

[Faint bleed-through text from the reverse side of the page]

節會日將監尉等裝束事

江家次序一

節會

公卿 有文玉帶 劔金 魚袋 平緒 靴

丞議 純方帶 螺鈿劔 銀魚袋

衛府將佐 劔 不執笏 昇殿上 銀魚袋 近衛帶

衛門推佐 或着螺鈿野劔 或着長劔 凡諸

衛佐 天皇御南殿後着劔 昇殿六位檢非違

使昇殿者 平裝束 布帶 絲鞋 平胡 六綏 近衛

衛門五位將監尉等 卷篋 劔 入尻鞘

貞平胡錄

卷之八

江戶幕府...

...

...

...

...

...

...

...

...

簾北拔之事

江次第之一

元日節會

御忌月并
不出御儀

内侍隔東櫺出自東御簾北拔南妻副北障

子東行自東格子前南行到東櫺上暫居退

入...

...

...

...

...

蕃頭事

西宮記 信時之五

一院宮事

亨上院出家時侍者判官代稱蕃頭以僧綱

加院司上

[Faint bleed-through text from the reverse side of the page]

餅袋入錢事

西宮記 信時之五

城外行幸

內藏入錢餅袋如常二省彈正集人供奉如

例

[Faint bleed-through text from the reverse side of the page]

陳小庭有胡床事

西宮記 臨時之五

賜節刃

四位侍從一人 五位一人 授祿門二人 將軍 內長樂

式云侍從一人 持御被件 祿盛宮置陣小庭三胡床

侍

侍從人從侍從四等三品以上

無衣祿事

西宮記 臨時之五

侍從人從侍

任官拜墓例

西宮記 臨時之五

新任官叙位人

凡給官輩无親者取吉日拜墓事 三拜

(Faint bleed-through text from the reverse side of the page)

依混穢人於陣外奏慶事

西宮記 臨時五

新任官叙任人

天長二年三月有除目大納言源朝臣依穢

泰陣外令奏慶賀

西宮記 臨時五
西宮記 臨時五
西宮記 臨時五

西宮記 臨時五

叙任

三日中

可申慶於寺中拜僧家者撤笏举手

三拜於穴爵者把笏可拜仁和法皇御時例

唐曆云貞觀五年春正月禁僧尼^等叨受父母

拜仍令致拜於父母

天長六年正月二日吏部記云云 泰仁和

寺王公一人宛先泰或笏否受皆置笏於東

庭三拜^{先例執笏而}

今日如之

一

一

次奉陽成院今年始以臺盤設公卿饗先年
用衝重
同月廿九日
授上野大守
二月一日
內裏御物忌故不奉
二日
奉內并所々云々
次奉亦條院於中門三拜云々
延長七年正月二日

吏部王記云々奉仁和寺與諸王公執笏三
拜就座命飲一二巡退奉冷泉院拜舞云々

[Faint bleed-through text from the reverse side of the page]

衣入莒竹藤枝例

西宮記 信時五

延長二年三月十一日幸中六條從三位藤
原褒子叙從二位十六日褒子奉北陣令申
嘉由被自中宮掌侍劔子傳奏給白褂二重御
衣莒二合每莒入莒長各二重
以緩畏之竹藤枝了

東宮御劔事

西宮記 信時五

東宮

延長十四年二月八日

東宮奉亨子院駕庇指御車

寬平九年正月御記云大丞相奏云昔臣

父有劔也斬壺但有二名田邑天皇暖件

劔青陰陽師即為猷法皇之干時帝崩陰陽

師逃亡是見鬼者也而不知昇左被陰陽師

居神泉苑爰推量其所堀不見援得此劔拔

所着叙令覽者是也光輝電耀自驚霜及還

納室云々令候東宮叙若是欲云云

候音前高申候音前高申候音前高申

久候音前高申候音前高申候音前高申

東宮叙若是欲云云

東宮叙若是欲云云

東宮叙若是欲云云

東宮叙若是欲云云

東宮叙若是欲云云

東宮叙若是欲云云

宇陀法師朽目之和琴事

西宮記 偏時五

天喜十八年二月廿六日

奉入六條院云々

至王卿給酒兩三盃後有命召朽目和琴例

行幸時圖書以宇陀法師和琴今日有命令

候此琴今左大臣彈又召院斬候和琴令彈

按試其音声云々甚高不減朽目云々

和氣使奏遣殿下產穢七廿日後出仕

經後卿記

寶治元年十二月廿日天晴
依名奏殿下可被面之由被仰下於庭上入
見奉限產穢廿七日可滿七廿日和氣使奏
遣可出仕而件日衰日也如此籠居之時初
出仕衰日所憚也廿三日之日次事宜欽件
日深更奏院之條可謂隨奉高名之由被仰
下次奏院之條可謂隨奉高官之由被仰下

次奏院新宰相中將申皆公家之法七廿日
也然而八幡使卿憚欽內々可尋先例於神
祇官又可尋八幡之由被仰下相尋重直宿
祢不可憚例幣之時去安貞猪隈殿七廿日
以後令奏行之由申之即以大理奏之猶可
問外記之由有仰遣卿教書次退出
廿一日天晴

先奏院撰改殿被申產穢七廿日以後和氣
使事不分明八幡奉幣使以下准拋例注進
之或七廿日成就宮寺申狀被憚三十日

内之仰合前相國可被仰之由被仰下給日
祇候入夜重從殿下有御尋奏聞之處早可
有御忝廿四日依衰日初出仕維叶者如被
申廿三日入夜御忝何事有哉之由被仰下
廿三日可滿七今日之故也即以愚狀申入
此由了

在宮中嫁娶事

西官記

天慶三年四月十九日

成明親王在飛香舍納左衛門督師輔長女
未聞人臣在禁中行嫁娶礼頗可恠者也

西官記
天慶三年四月十九日
成明親王在飛香舍納左衛門督師輔長女
未聞人臣在禁中行嫁娶礼頗可恠者也

一六日

一大臣兼陰陽寮別當事

西宮記

依天變上密奏事

天文道被宣旨之者：一大臣必兼陰

陽寮別當仍加封之

志願人日玉禁中除於果山殿下御衣

衣即懸玉玉懸亦令以玉南門外御衣

八夏三年四月十日

西宮記

西宮中密奏事

樺木易燃事

五雜俎卷十

樺木似山桃其皮賴而中空若敗絮焉故取

以賄了使於握也又可以代燭余在青州持

官炬者皆以鐵籠盛樺皮燒之易燃而每烟

也亦可以覆菴舍一云取其脂焚之能辟鬼

魅

今國中有一物其意必其

五雜俎卷十

樺木

御柳事

五雜俎卷十

今園中有一種柳其葉如松而葉長數尺其
 幹亦與柳不類俗名爲御柳夫詩人之吟御
 柳不過禁御中柳耳此則是一種而強名之
 者也亦嘗以爲是柳之類也然其葉如松
 如松而葉長數尺其幹亦與柳不類俗名爲御
 柳夫詩人之吟御柳不過禁御中柳耳此則是一
 種而強名之者也亦嘗以爲是柳之類也然其
 葉如松如松而葉長數尺其幹亦與柳不類俗
 名爲御柳夫詩人之吟御柳不過禁御中柳耳

依諒高氏社不奉幣

玉葉

安元二年十一月六日 丁未

今日不奉幣於春日是亮高氏例也

御柳事
 今園中有一種柳其葉如松而葉長數尺其
 幹亦與柳不類俗名爲御柳夫詩人之吟御
 柳不過禁御中柳耳此則是一種而強名之
 者也亦嘗以爲是柳之類也然其葉如松
 如松而葉長數尺其幹亦與柳不類俗名爲御
 柳夫詩人之吟御柳不過禁御中柳耳此則是一
 種而強名之者也亦嘗以爲是柳之類也然其
 葉如松如松而葉長數尺其幹亦與柳不類俗
 名爲御柳夫詩人之吟御柳不過禁御中柳耳

重服僧奉修御修法事

玉葉

安元二年十一月九日

實嚴阿闍梨奉末重服今日始末也祈等不用手替之由仰之先例重服人勤仕公家御修法有其例之故也

十五日尊勝念誦如恒實嚴阿闍梨奉勤雖重服不憚也十一月六日

玉葉

奉祈年數奉幣上御

神齋例

玉葉

嘉應二年二月五日

左頭中将賴定朝臣表云

可奉行祈年數奉幣事左府被申障也日次事內之相尋之處十五六日之由令勤申撰政仰云十五日可宜雖有所勞相扶可奉仕之由了內之問行事亦事未申定云々自今日立神事簡了自今日忌僧尼重狂服人並月水女等也別屋月水女等居住強不

忌之自前日可出之是民有女者亦忌於不
上自今日至祿祭前一日今日忌於食宜却
多也平日之忌所忌者亦不年入山
忌於河而風其夜更難亦其難也何者
忌於山則祭位高天也其忌於山則
行水祿祭平是奉祭宜三日申朝三日
去歲中神難其神亦亦亦亦亦亦亦亦
嘉應二年二月五日

玉葉

奉祿平難奉帶江代一、祿祭

玉葉

神事中着直衣例
嘉應二年二月八日
賴業真人來余着冠直衣於外出居相逢之
賴業在前廣庇
十二日此日祈年穀奉幣定之
十四日自今日殊以潔齋
十五日此日祈年穀奉幣也

注
奉祿平難奉帶江代一、祿祭
奉祿平難奉帶江代一、祿祭

祈年穀奉幣班者夫猶依仰奉行例

玉葉

謙安三年七月十七日

去四月廿五日着帶

申列頭弁長方朝服來余相逢長方仰云祈
年穀奉幣可有御奉行申美之由但聊有憚
事依有班件條先例必申此旨或被免或不
被免不定夜間引檢若被憚者明且可申其
旨彼時可被奏其上班者夫神事奉行憚哉
於檢喏於有別仰不可及沙汰之由相會了

班者夫神事奉行憚哉否引檢先例不定示
合源納言之處返事云不可被奏事由先例
不定假抑七個月以後准當月可申憚之由
是七八九等月數有誕生之例仍必可申其
旨之由故人申置云々所示之旨可然余又
本自不聞置

十八日

早且以消息長方之許示之昨日可令申也
憚事尚不可不奏欽事躰雖有憚于上奏神
事嚴重難自由此上於別仰者不及及沙汰

可相計者
返報云奏事由左右者相待之間未列許送
書狀云強不可憚者申議之由了
自今日立神事札重服之人出家中之女房
在別屋者也為姪放光供養在賴朝臣家可行
之持佛堂佛強不奉渡他所別屋人念誦不
憚之入月水人在別屋強不憚之

齋院卜定上卿神事先例事

玉葉

嘉應三元安年六月廿五日

已列自藏人右衛門權佐光雅之許書狀云
未廿八日可有齋院卜定可奉陣者雖有所
勞相扶可出仕之由令申了卜定上卿神事
也有每并輕重不定假仍問人々之處各答
不同撰政殿被命云卜定上卿專不可神事
只當日許可忌服者僧尼等云々源中納言
雅賴所示又同是初齋院上卿宗可為神事

之故也藤中緞言資長可神事自奉日可立
扎云々余案之撰改之命雅賴之所慮理可
然但當時家中每服者僧尼仍自然神事也
廿八日此日賀茂齋主卜定也自今日不逢
僧尼服者並月水女不入家中

小鳥付菊故事

西宮記

元喜北年十月八日

召雅樂寮人於後涼殿前奏舞 中略
推中納言藤原朝臣着小鳥於菊枝之階前
奏云似木氏所進御贊

殿上紫絹幕事

西宮記 臨時

所之座躰

殿上 中略 冬時內藏寮南面懸紫絹幕

寮在殿南面所並內藏寮

殿中則言藏心殿北東上西向在殿北東

西館東入竹藪寮以障春寮十

大享九年十月一日

西宮記

小西宮記

陣座紺幕事

西宮記 臨時

所之座躰

左近陣頭

冬大藏者懸紺幕

冬大藏者懸紺幕

冬大藏者懸紺幕

冬大藏者懸紺幕

冬大藏者懸紺幕

冬大藏者懸紺幕

侍從中務輔不着野釵事

西宮記 信時

野釵

公卿布袴時着草緒用之衛府平緒草緒隨
便用之庇設饗雜役用野釵云々侍從中務
輔等不着野釵雖宿衣直衣尚細釵平緒等
或童親王帶此釵高野姬天皇時法師帶之

諸社遷宮事

西宮記

諸社遷宮事

伊勢宮元年一度下

在式文使釋若伯應和二年八月

年外仁和五年以史為使同年

解謝申不直也宮於陣脈給祿白禊內起

於十七年孟冬造神物云々造神室以前

之時廻仰親王以下衛府長官人佐以上

全進鷲羽馬羽仰京職造記并官申罷由

之日給祿應和三年三月廿二日以大神
 宮司大中臣茂生兼為造宮司依有先例
 也
 宇佐宮三十年
 太宰府勤之
 任吉三十年
 使神祇副自例可點入神宝事并執行之
 造春日社之時自氏院若學生令注損色奏
 聞之後或附國令造云凡氏社事氏人修行
 云、鹿嶋香取社年一度

應和四年八月造石上社使散位望實卒
 去之替以大和權大掾大藏滿世被補之
 例遣件社使遣五位而准伊勢等例此度
 以六位被補之

(Faint bleed-through text from the reverse side of the page)

西宮記

每中臣官人被行御卜例

萬壽四年十一月二日

大納言行成被申行軒廊御卜

太宰府言上
宰佐官蛇死

事去八月廿九日
而中臣官人不候仍每中

臣官人被行之例被向外記云

申云天曆六年三月十九日左大臣小野尋

先例每中臣官人被行軒軒廊御卜依此等

之例今日每中臣官人有御卜云々

御裝束

五月二十八日

御装束

御装束

御装束

御装束

御装束

御装束

御装束

御装束

御装束

御装束

御装束

御装束

御装束

御装束

御装束

御装束

東宮十一歲令着立桶雲指貫例

通雅公記

正元二年八月廿七日

皇太子御元服御習禮十一少

即主上御引直衣出御座御帳
內東西御帳
白直衣

候御後即大弟御直衣白單二藍
御文織物
被亂御鬘

紫遊六

夫小尚七一

林紫東

皇太子御

右左右事

通雅公記

正元二年八月四日

東宮御元服習禮於冷泉院內之被行之

仙洞御拜舞予候御傍奉扶持予申白旧例

左右左也而美元右左右今度可為何樣哉

美元右左右有難申輩欽

止皇仰曰仁安太子拜觀時有沙汰右左右

也其後於太子者被用右左右也了今度右

左右可然人之御定之上不及申子細御拜

了不復過... 或... 亦... 亦... 亦...

通廿八日命... 亦... 亦... 亦...

御免服... 亦... 亦... 亦...

當御帳向北起庭一揖次再拜先突左膝次

突右次起座置笏伏地起座居置笏即起座

次起右左右旧院左右尤也自高倉院御坊

之時右左右也云... 亦... 亦...

次居右左右先突左膝

次取笏居小揖

次起再拜如先

次揖... 亦... 亦...

亦... 亦... 亦...

亦... 亦... 亦...

亦... 亦... 亦...

亦... 亦... 亦...

亦... 亦... 亦...

亦... 亦... 亦...

亦... 亦... 亦...

亦... 亦... 亦...

注

玉葉

仁安二年正月廿日

東宮為拜觀行啓于院 中略

頭弁時忠來余問云

御拜事如何

一昨日依院宣余忝着所奉教也左右左

之右左右欲之間事未事切仍所問申也云

次云

時忠云

東宮御拜可為右左右之由在大臣所申也

是知呈院殿仰也云云勿論終亦其土用也

其曾孫也 予新孫少由宣院殿于命孫人

得也

自大昔以來 皇代 皇孫 皇孫 皇孫 皇孫

三朝代已終而本

性也 宣院殿 宣院殿 宣院殿 宣院殿

東宮御拜事

玉葉

玉葉

玉葉

祖父遠忌事

通雅公記

正元二年八月四日

東宮御元服習禮

抑傳右大臣大夫通成卿推大夫公家卿再

三雖有召稱病不奉

自元喜十七年以降習禮日不奉之條每其

例欵

此習禮明日可被行之由兼被仰下而祖父

遠忌雖奉之申申申之初俄於引被引上誠是

過分面目也

同日

元喜十七年八月

床子上三平伏事

同日

上與仰云御退出之間公卿皆起座之餘皆

禮儀於今度者不可然任永康久壽例床子

上三平伏可假也

三平伏在拜時

自慶喜十七年以後禮制不奉之禮也其

例也

此等禮明日可假行之由身可假手各假人

並各願息也

御殿之事

御殿之事

御殿之事

御殿之事

御殿之事

御殿之事

御殿之事

御殿之事

御殿之事

御殿之事

取御裾不踏布毯事

妙摠記

正元二年八月廿六日

今日東宮入内

予徒踐取御裾

不步延道端中略

予懷中笏

中門廊東西御

延門内至此所

今度長着皆取御裾步延道外

御劔之事

心記

文治六年正月三日

御劔之間事自旧年有沙汰

又夜前被向人々只今又神祇大副兼友泰

御直廬申龜卜類御劔事可用晝御座御劔

之由事切——日來垂管先之内侍持之行

幸時立左方而被用晝御座御劔者垂如元

有前劔有御後款又如旧例先御劔御後内

侍可持壘如此事人々申旨被申院了仍遲

公秋仲略
 此後出御
 後聞院御返事云人之定申上度殿下可
 令計給云々仍御劔有御云々計給云々
 直雲申出月感感事下用重中或中
 入有推所所人々月令々脉脉六倍會文春
 再後出御
 天
 外
 外

心記

非職羽林証上戸例

文治六建久年正月三日

天皇元服

次依右殿上右人左中將親能朝右中將
 公繼朝臣撤劔笏引裾出上戸候東篲子

心記
未着陣人於陣後加署例
文治六年正月七日
天皇御元服賀表花白馬節
外記今一人相加取宮於陣後壁下不着座
人之加署左大将拜任後未着陣給仍於陣
後加署丙宰相實教右大弁定長同加之

心記

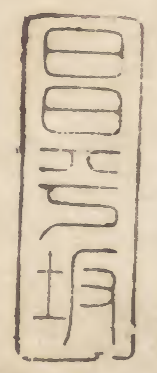
文治六年正月七日

天皇御元服賀表花白馬節

外記今一人相加取宮於陣後壁下不着座

人之加署左大将拜任後未着陣給仍於陣

後加署丙宰相實教右大弁定長同加之





蘇味香西翠酥
 入之味香式大
 我野令一人酥
 天皇味山祖寶
 天武六年五月廿日

四
結

朱衣朝人信朝蘇以...

