

要筵辨志

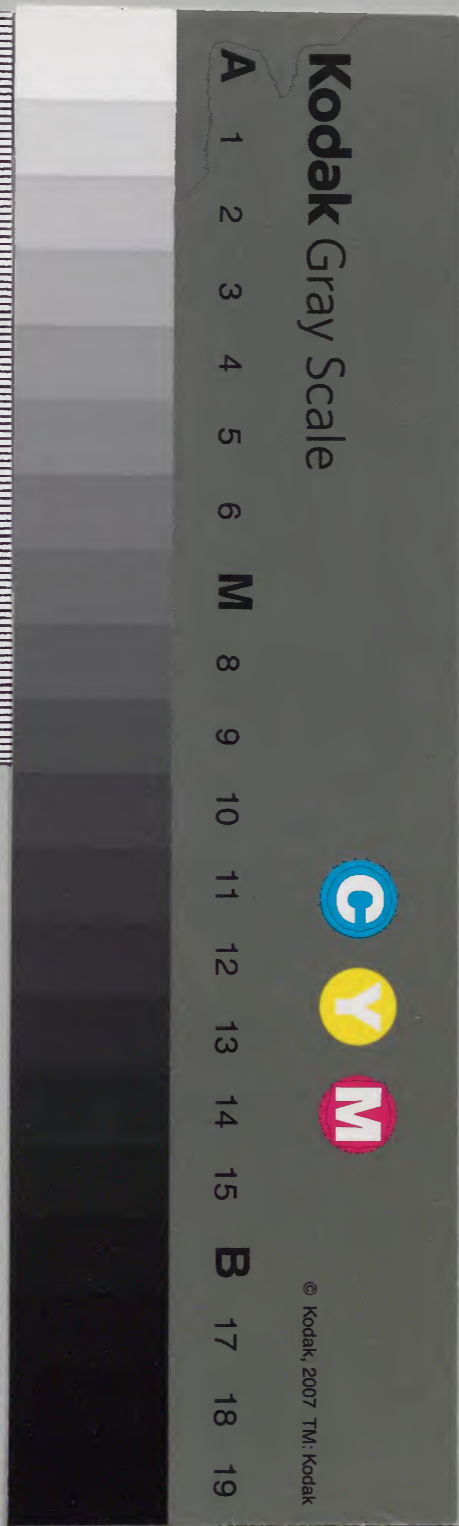
天之都

内閣文庫	
番號	和 9214
冊數	3 ( 1 )
函號	153 18

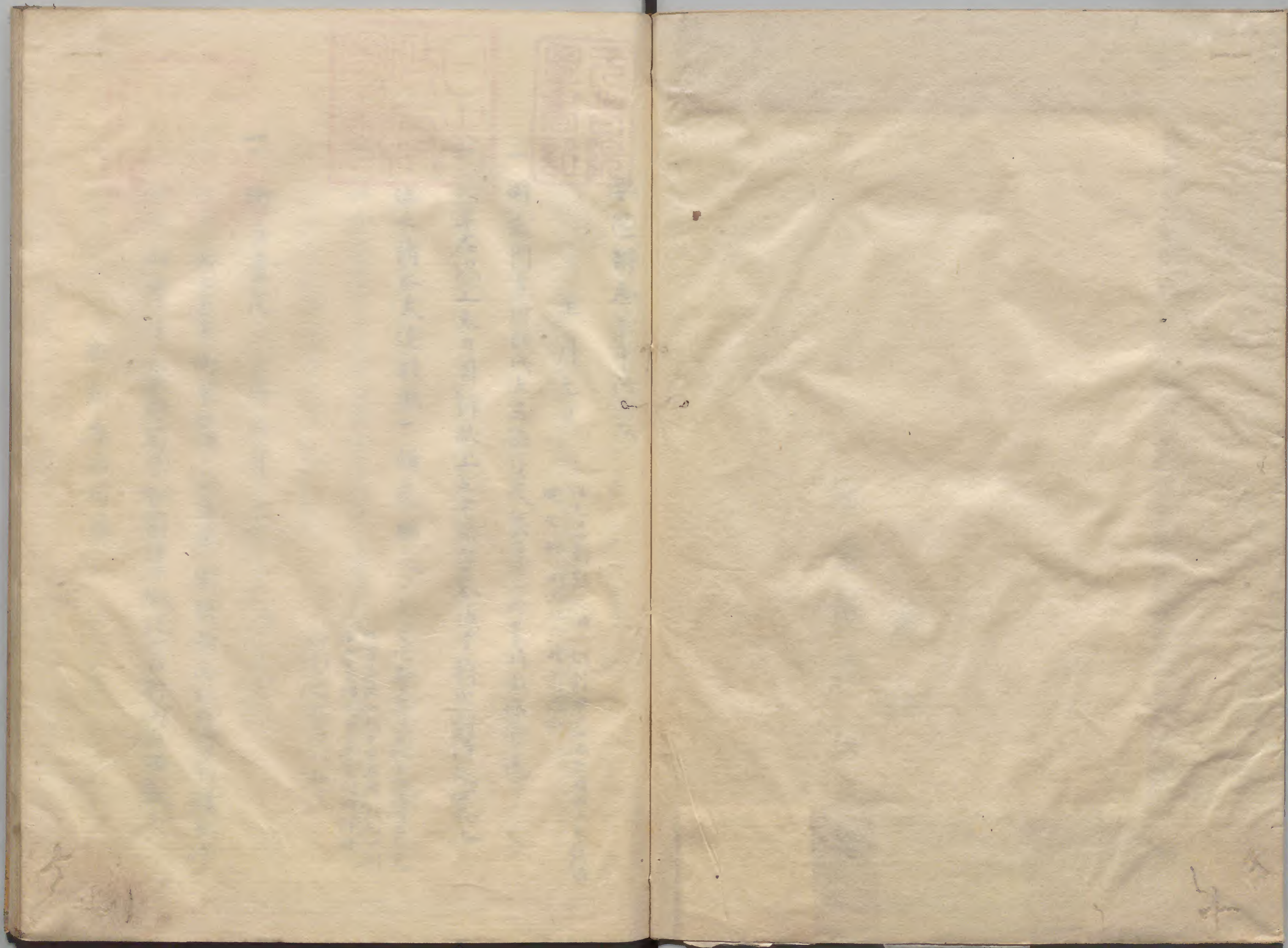
18

庫	文	閣	内
一五三	九二一	三四	和
一	三	冊	書
架	冊	號	類

153-18

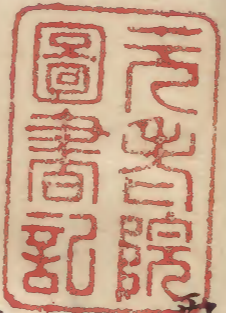






81-201





要筵辨志年中行夏

正月元日

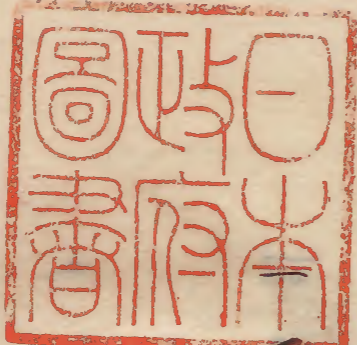
但元日一朝能之時八例刻畢之出仕天明六時能時  
曉七時前出仕六時前退出

一 御家門方御譜代大名諸役人裝束云云六時半時出仕御禮

三千石以上太刀目録献上大中納言參儀中將少將侍從四品五

位之諸大夫迄時服一領宛賜之

文化十四年八月松平越後守康元  
五万石御加増十石被任附例  
任之年始之曰若重御相伴被  
御附之因信守曰様也

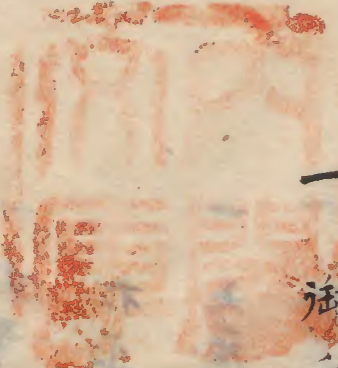


一 御白書院 御相伴

御三家方 御官位須 御著坐 御對顔御礼相濟而引續松平

加賀守 松平越前守 松平同幡守 御礼右日折御盃頂戴之

御酌高家所奠





一 右軍部 衛連枝方溜誥並 松平越後守 松平左衛督 松平治路守

松平大和守 松平備後守 官位頒出礼

御の高宗時被四品以上、其外廣益諸大夫三四、法眼法印、御匠作迄賜之

一 大原同 松平松平 松平遠守 始衛連代大名柳方火性之交代

齊金表言家礼不獲、奇后打、奇元幸、花親世左史

右所砂中、桑所小性

一 外孫中府、不子、定辰午申戌出府 松平遠守 松平肥前守 仙石越前守

赤井大隅守 秋月從末守 土方大和守 大村上陸守 堀大和守 一折尾後守

一 同丑而巳末、南突出府之、和後送、紅、松平備後守、左衛督、松平、澁田、在、作

大関土佐守 九鬼長門守 小出主税 久留保守 吉之川河守 木下三之丞

戸桐石見守 松浦大和守 一折尾島守 新居越前守 河津越前守

一 京都所司代在府之時、河礼溜誥次頒之

同日

一 河之家、松方之、河端子國主、由、不、採、大、名、并、喜、連、川、在、左、衛、督、裝、束、二、而

辰、列、出、仕、河、礼 所、登、取、裁、之 一、喜、連、川、一、河、登、不、被、下

一 三子乙以上 大目目孫、献上、三、儀、中、侍、少、侍、堅、侍、長、四、位、五、位、之、諸、太、丈、迄

侍、後、二、儀、礼、賜、之

一 御白書院 河之家、松方、河端子、松方、河、端、子、松、方、河、端、子、松、方、河、端、子

一 於八願、誓、之、所、松、方、前 松、平、遠、守、大、彌 一、河、登、不、被、下

一 大原守、由、持、大、名、并、孫、元、官、位、頒、出、喜、連、川、在、左、衛、督、裝、束、方、名、表、高、家

于、月、誌、也、所、後、入、河、端、元、但、御、破、也、品、以、上、三、子、家、主、不、一、半、來、河、少、性

一 喜連川、分、長、三、四、五、志、列、後、八、喜、袍、侍、鳥、嶋、子、宗、系、但、成、河、中

一 今、右、路、半、井、由、典、藥、以、白、守、也、出、世、也、志、鳥、嶋、子、成、河、中、成、河、中







被任上之御退出

一如恒例今夜大車并内橋回内外言御算替之

一今朝於五合間御算召始

同四日

一遠所成初

御場先八段所殿舊御小松川飛有三川嶋或山名木川辺之

同五日

一京都侍勢日光御召代言家就御暇

御目見御願物被任附之

一京都全孫高松侍後三御  
一侍勢全孫取侍後二御  
一日之入至五松時後二

但用之儀二日被任後

同六日

一寺社所礼装束辰刻仕儀ハ王子之政侍勢所作春本右丈山本右丈

上初正四集人徳川万松寺此丘尼富士見所六玉松高元所てちあ

一富士見所高松高美所天守高美所礼式官高松高美所松高松高美所  
之儀所後中より初任身之儀依之是テ中席に云

同七日

一七種方所送儀

河之家孫高松高美所松高松高美所長松御後下橋出仕

但老高美所出仕其介云云  
松高松高美所松高松高美所松高松高美所  
高松高美所高松高美所高松高美所

同八日

一上野







同十四日

一芝

文照院様 所具前水為所名代所老中

同 十五日

一月次所礼 厨才自半様

一出仕之面之當元日拜領之時暇若登城大名時彼之用

當日才也

同 十七日

一知事

所宮所社系 所裝束所三系様方所隊器所直正

一御先番所之半様進所所番所隨所勤之

一正正五十三日 御具至所參詣

當日雨天候所九月九日廿廿廿之內所卷詰其万所申物

無之二月之入之河系詣之身

同 廿日

一上野

大徳院様 有徳院様 所具前水為 所名代所老中

同 廿日

一芝

台徳院様 所具前水就所和月所裝束，所參詣

所三系様方所隊器所直正

一上野 孝恭院様 所具前水為所名代所老中







河部後河部 大久保書

後井書

抄年傳書

之田長子 移家與之進

有馬落書

井上遠書

山口仙馬書 井上遠書

保科齋志

右之面之信傳月令之支糸勤之旨箱者飲止之

同十五

一月次御礼

同廿六

一月並清礼

三月朔日 出止 同二日 上之清礼 儀辰到出止

一月書月志 勅使奉向

御台殿

御書書

御禮日

ノシメ

御遊各日 裝束

但布衣 不長襪

一 所無有 御家祿方 所見物 丁ニ少日 所使有 為以內

ヲ以被 任遠 洒落 御書代 古名 不殘 淨具之牙

一 記行尾 長御奉暇 登日出止 候付 出仕 亦止 亦時 御日 合之日

日新 如 始 結 少 巾 半 袴

御奉府之書 右一 流 御書 概 至 所 家 之 所 連 持 方 置 御家  
司 御目 見 且 御 已 未 而 亥 年 抄 年 如 書 各 所 御礼  
抄 年 落 方 子 重 家 代 依 願 書 目 奉 暇 可 所 礼 あり  
書 付 一 ナニ

日 十 五 日

一月次清礼

後少神半袴

四月朔日

一月次清礼

給メシノ半袴

是家祿不用



宣政三年同利衣上利昇 能行出指印申刻覽七年时河内  
如三小福高河九十所依之即家老印是也

一 丙月十二日 爲府所礼十音 所服被 仁出守少位相止

殿中表向坂沙半禱

子意 在子申 戊年 恭恭之面

相馬長守 作休在在在在 伊達遠守 松平出守守

松平出守 松平出守 松平出守 右馬守守

土松守守 松平出守 松平出守 丑位在在在在

相馬長守 仙石守守 松平出守 丑位守守

毛利守守 松平出守 相馬守守 右守守

毛利守守 松平出守 田村守守 松平出守

分部守守 松平出守 南守守 松平守守

市橋守守 地田守守 赤守守 土守守

加藤守守 赤守守 一守守 立守守

山守守 溝守守 折守守 迎守守

丑 卯 己 未 酉 亥 年 恭 恭 之 面

松平守守 松平守守 松平守守 細川守守

松平守守 立守守 松平守守 松平守守

松平守守 松平守守 松平守守 中守守

松平守守 松平守守 松平守守 伊守守

松平守守 松平守守 松平守守 赤守守

松平守守 松平守守 松平守守 仰守守







一月次所礼 原惟子手袴

一月月次所礼

子 意 辰 午 申 戌

松平讃岐守 松平北后守 松平隆成守

丑 卯 巳 未 酉 亥

井伊孫守 松平成中守 松平早斐守 本多正徳守

甲斐守本多政家之御帳ハ之右月禮下衆尉ノ義ハ在取交代之場依テ

遊滞ノ

六月朔日

一月次所礼 原惟子手袴

一月富士小豆所礼

一月月次所礼

攝子依テ子月所帳トテ二十九日三  
日所礼ノレハ六月所帳トテ

子 意 辰 午 申 戌 年 祭 初

沼井長政守

榊原遠江守 榊原遠江守 之田宗吉 内后侍守

松平左后守 井上内守 内后侍守 松平素直守

内后侍守 土井清徳 内后侍守 松平与兵衛守

朽木五郎守 松平信繁守 福田彦之丞 松平少内守

内后侍守 相原宗隆守 堀内如守 本多正徳守

加多清守 水部内守 本多正徳守 松平宗茂守

本多正徳守 松平宗茂守 松平宗茂守 沼田長一守

松平宗茂守 内后侍守 沼田長一守 本多正徳守

本多正徳守 内后侍守 沼田長一守 本多正徳守





小松之校也 招平信守 水堂所藏也 招平主水

平身計御免生名(海)多(多)社奉行大(多)氏(多)之(多)御(多)八(多)各(多)順(多)之(多)

丑卯己未酉亥年恭勅

小松大領書更 酒井雅重以 右田高津書 酒井氏書

志田何重書 招平山重書 牧野成中書 招平信光書

招平同祐書 水野登将登 招平丹波書 石川之友以

招平何重書 國初為度書 木多(多)實(多)傳(多) 初南之(多)書(多)

招平河内書 木多(多)實(多)傳(多) 永升(多)信(多)守(多) 招平(多)信(多)守(多)

初尾(多)信(多)守(多) 招平(多)信(多)守(多) 永升(多)信(多)守(多) 招平(多)信(多)守(多)

三浦(多)信(多)守(多) 土井(多)信(多)守(多) 招平(多)信(多)守(多) 招平(多)信(多)守(多)

木多(多)實(多)傳(多) 三宅(多)信(多)守(多) 酒井(多)信(多)守(多) 方園(多)信(多)守(多)

内(多)信(多)守(多) 永清(多)信(多)守(多) 城(多)信(多)守(多) 若(多)田(多)信(多)守(多)

初(多)尾(多)信(多)守(多) 生(多)田(多)信(多)守(多) 菅(多)田(多)信(多)守(多) 永(多)上(多)信(多)守(多)

招(多)平(多)信(多)守(多) 牧(多)野(多)信(多)守(多) 出(多)井(多)信(多)守(多) 永(多)上(多)信(多)守(多)

右(多)尾(多)信(多)守(多) 桂(多)野(多)信(多)守(多) 招(多)平(多)信(多)守(多) 永(多)上(多)信(多)守(多)

一山王御祭礼 隔年 子意辰年中戊午

一書付山王水

御為代 御側在 於(多)付(多)出(多)宅(多) 御祭礼奉行所謹以

月十六日

一不詳為所說成辰刻名(多)仕 條(多)子(多)長(多)孫(多)

國之御運我湯澤御邊代方為(多)御(多)免(多)名(多)嫡(多)子(多)家(多)交代(多)書(多)







八月朔日

一 八朔為所禮在刻前出白衣長袴二十名以上太刀目錄馬代  
缺之太中御衣奉儀侍侍少將監  
中侍等之長之向之嫡子之侍禮申上

一 大層回所礼

中將太刀目錄三口道目置二疊目言所禮  
由侍同三疊目置元々々々々所礼  
侍候同二疊目下置一疊目言所礼  
四品口二疊目下置板椽言所礼

一 大層回所礼 庚寅歲高日閑在所少入所恒列也云

同 十五日

一月次所礼 宗帷子半袴

一 書月恭府之向二月所礼之宗帷子着缺上所礼申止姓名取要之

一 所礼被下置候而之 但三月恭府

土岐之成守 鳥子季三郎 玉田三五郎 大島之孫也

西田之伊守 阿波花孫守 土分之伊守 久世大和守

松平藏人止 安部孫傳三 保科之治守 海子孫賀守

米之島後守 赤川之孫止 内田伊守也

同 十五日



一月並御禮

除帷子半袴

九月朔日

一月次御禮

服御給半袴

日九日

一 亨陽為御禮儀列去位

後山為半袴

社色少由位一為不  
社色不限

一 十日是家用之

日十九日

神田祭礼有御禮後御禮見有之

且承己未西庚午

一月並御禮

後山為半袴

十月朔日

一月次御禮

後山為半袴

一 玉搦御親式夕七時出仕ニシテ半袴

御連取留活御普代大右衛門御役人太極乃一席言及堂和承也

有馬玄蕃殿 托平山御言 孫平右衛門立礼在追侍監又御言

丹波左衛門殿 坂中作儀言 遠山家法言 坂中作儀言 行桐右衛門

右自御宇御録取裁之字不成則不區如流所門月外御月

二日之通



一 當月廿日 河越生日會 殿中層同半袴迄之事

一 文化四年十月六日 亥日 御

常憲院採百忌御法事 河取哉六日 於之野河社行有之  
二舟中 亥日 亥御河規式有之

日 十五日

一 月並御禮 殿沙小袖半袴

二月朔日

一 月次御禮 右同斷 兼府

子寅辰午申戌 兼府

松平伯老守 大村正法 文化五年十月 津輕越中守

丑卯巳未酉亥 兼府

松平伯老守 松浦北家守 土嶋大和守 右部大膳長

一 當月諸大名家婚出並嫡子以由多 河目見申上

日 十五日

一 月次御禮 殿沙小袖半袴

十二月朔日

一 月並御禮 吉日野

一 御三家孫方河三孫方河官位未之義者當日有之

一 土日十八日 河家官位式八任官有衣出被 任付之廿八日

五十年其又八三十年未家格河家任官有衣出被 任付之廿八日



月十三日

一 河煤掃勤仕之西、  
彼沙少神半修

寛文十七年始而愛若下致少略  
行、以河式、遠所成神、

月十五日

一月次街礼  
右同新

同廿八日  
五月方街礼

月次街礼

河之家様方所嫡子様方は河居殿所祝儀被  
御付並加賀守  
越前守廣戸方居要古因様方河連被方折半被古友堂也古  
河居和子古為守古家茂元河奏者為守居茂日新申之其  
余ハ九月七日頃迄河老中宅伺公二年

河居造三守居強打被儀申上之此文化四年頃特  
此常陰信又麻嶋河門三和上野再樂群陰與行産  
那深川三九子石賜、柝、間、席被、御付、宗、格、邊、  
柝、間、並、格、之、通、  
但文化五年頃元被下道宗格  
如也、

同晦日

一 西九出仕

毎月辨可

一 河三宗様方河嫡子様方和賀守越前守河嫡子河浩河普代  
大、石、日、嫡、諸、是、河、奏、者、雷、因、隔、高、宗、河、留、守、居、大、河、番、以、京、都、諸、式、大、坂  
河、成、代、河、定、番、殿、河、河、城、代、伏、見、奉、行、出、



但京大坂在府中其餘都下伏見奉行小松平薩長寺  
河津録込大高下之節一當日月次斗出仕之定

每月 十五日

一 河津連枝方月滿被命承月滿抄子孫大禰日滿國持宗正印保大  
日滿第方孫側詰日滿並日滿百石以上以下交代音合之由表出礼  
不表高宗而典其樂以合化院護持氏河礼冰川大葉院共

表出礼交代音合

菅沼新八郎 抄子主水 柳永城中寺 本堂内系物

生駒大内藏 山崎中務 抄子主水 平家権三子

木下辰五郎 山崎之從少 取上忠也 河川藩中

竹下吉太郎 溝口孫四郎 河本兵庫助 金出左京

五 爲伊等 伊東主膳 直及縫殿少

以上七人之日神原越中寺又野河門番六人近及京大内中

表出礼之分一又伊藤主膳享祀九兩年又仙之物代本宗依

願表出礼被 御付川事兩宗三河勝守河礼之上座ナリ

一 河津院番以 河津性組番頭 林大寺以大月寺町奉行河津為定奉行

河津奉行河津奉行河津奉行河津奉行河津奉行河津奉行河津奉行河津奉行

河津奉行河津奉行河津奉行河津奉行河津奉行河津奉行河津奉行河津奉行

河津奉行河津奉行河津奉行河津奉行河津奉行河津奉行河津奉行河津奉行

河津奉行河津奉行河津奉行河津奉行河津奉行河津奉行河津奉行河津奉行

河津奉行河津奉行河津奉行河津奉行河津奉行河津奉行河津奉行河津奉行

但并日并月之定 正二四七十二



三月廿一歲暮居殘旅所本乞  
中止候人若家斗り出仕之御事

六上

一 町目見之旨 町中白一日後内務事後志所礼

申上人  
仁又里務

仁少所礼 町目通 町目通 町目通 町目通

一 志長一日後内務町城帰国自向中白一日後内務町城帰国

内務事

一 町目通 町目通 町目通 町目通

一 町目通 町目通 町目通 町目通

一 年暮上勤方町城帰国自向中白一日後内務町城帰国

一 町目通 町目通 町目通 町目通

町目通 町目通 町目通 町目通

仁少所礼 町目通

一 町目通 町目通 町目通 町目通

町目通 町目通 町目通 町目通

一 町目通 町目通 町目通 町目通

一 町目通 町目通 町目通 町目通

町目通 町目通 町目通 町目通



仁婦子之... 文化七年九月...

後... 國... 川...

此... 仁...

月年

九月十日

天... 神...

御... 宗...

御... 宗...

御... 宗...

御... 宗...

一 所... 山... 山...

所... 山... 山...

所... 山... 山...

一 記... 山... 山...

松... 山...

松... 山...

松... 山...

松... 山...

松... 山...

松... 山...

松... 山...

松... 山...

松... 山...

松... 山...

松... 山...

松... 山...

松... 山...

松... 山...

松... 山...

松... 山...

松... 山...

松... 山...

松... 山...

松... 山...

松... 山...

松... 山...

松... 山...

松... 山...

松... 山...

松... 山...

松... 山...

松... 山...

松... 山...

松... 山...

松... 山...

松... 山...

松... 山...

松... 山...

松... 山...

松... 山...

松... 山...

松... 山...

松... 山...

松... 山...

一 御... 山... 山...







一 所目見... 此亦亦曾也 位中... 出... 位中...

一 所目見... 所... 乃... 持... 以... 位中...

一 所目見... 一且... 位中... 位中...

一 所目見... 位中... 位中...

十二月

官... 位中...

一 自... 位中... 位中... 位中...







一 此乃山岳之靈氣所化也其形如子

一 彼孫之志乃其時之進也

一 浙城跡之宅 城亦古

一 供奉之事 浙後刻碑於精舍之向後之度

一 戶擇日也擇之之日也日大之也

一 既仁存焉 注也既仁存焉之也

一 資治之志也所為也

一 造齋之水也供奉之事

一 幸之運也其也

一 寧之也其也

一 此乃其也其也

一 城也其也

一 人新也其也

一 發年也其也

一 牛也其也

一 而也其也

一 三足也其也





一 大正十一年 晴天 保十五 申辰

一 四月 上院 家之

一 小林 仕

Faint vertical text bleed-through from the reverse side of the page, including characters like '大正十一年' and '四月'.



