

通航一覽見

十一

庫文閣内			
二 八 函	二 六 架	三 五 三 八 一 號	和 書 類

139
閣

内閣文庫		
番號	和	35381
冊數	26 (11)	
函號	178	444

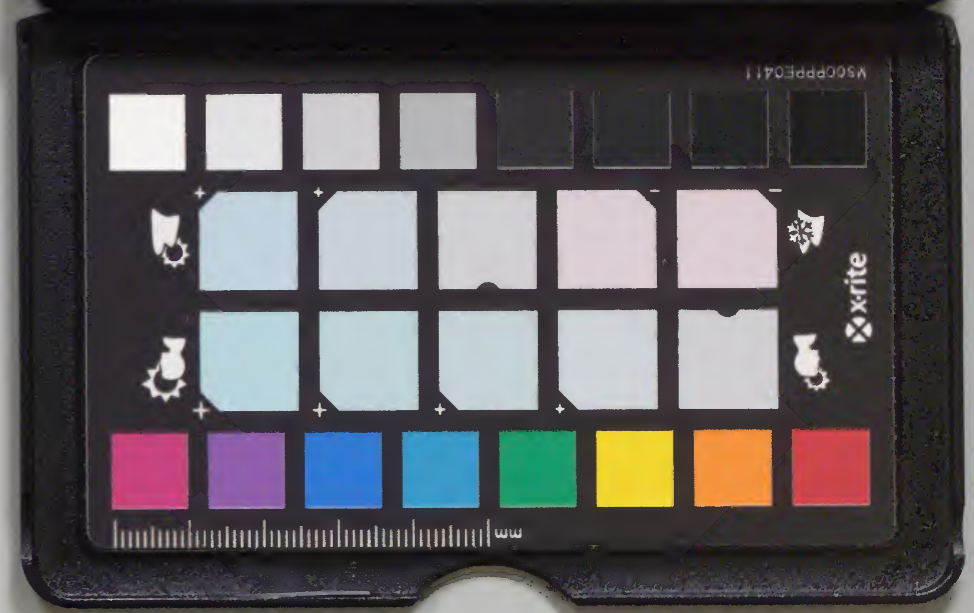


A 1 2 3 4 5 6 M 8 9 10 11 12 13 14 15 B 17 18 19

Kodak Gray Scale



© Kodak, 2007 TM: Kodak



139

一、十月廿一日

一、十月廿二日

一、十月廿三日

一、十月廿四日

通航一覽卷之十一

琉球國部十一

目錄

一 朱頁 正徳四年

通航

覽卷之十一

琉球國部十一

素貞

正徳四年



正徳四甲午年六月不日當秋琉球
人糸府より薩摩國より大坂まで
渡海中風波り時浦へ保護の事
及し往來の商船等被り近頃
浦へさるる令條と充中より大坂

河城代内為豊前守弋位の渡をまゝ
かまはれ返ともふ只濃路通約ともふ
ととと道中奉約の在事
同年七月彼使者薩摩由の宿岸
すて
の事首室永と去と遠とさるに上り
の事とむねと任せらるる
事府ありとに決と

正徳四甲午年六月五日

涉書付

一當秋松平薩摩守琉球人右連系府付
薩州より大坂を渡河の内若風波荒
常ハ浦より船と出し挽入の根可
P付の帰困り常ハ薩島をり右回
心泊
一右琉球人渡河の常於泊り往來の船
等琉球人乗の船を急入交繋又
不限昼夜船中との様子を或ハ怪
安船

意旦以織者く由お國以當秋琉球人系
府く節女く泊く此來く南紅等所付
其外不化法之等く根浦く白く可くお獨
充帰國く節も女同者く可く心得

者く執大坂町奉行此取手白く可くお連

右書付所城代内後者節白く在府之月河

内書 抄下るに充
中并上正考 渡之

當秋琉球人系越以節系府留玉共其流
海と相通以客之白く可くお流之意

右書付道中奉行大久保大陽書白く河内書
渡之

所日記 正徳年録
大成令補遺

正徳四年當冬琉球人系府のより一書使
那城王子を召

大樹所代始り所管と取らる使令武王子

自嗣封と謝し奉る礼使ありしは是れあ使
東朝の事九月十日日柳管よ奉せしに徳
大充儀しきいしく庚寅のあ使薩侯家
費用と弁さし此夜又あ王子の東来亦續
に費さくおしとせしと只々

大樹と答さ奉使の志つしく延引て有りし
とらましきもあ津家回く中心王尚益壬辰の
冬薨せらふされは是を平より中心王薨し

世子の喪さく清朝より冊封使と交我邦
に在りしは三年の喪と符を彼王王嗣位
の事さしと謝し奉る例あ津家よ定めおく
とらりあり四年の清より冊使彼西よ奉る
事しと仍て此般あ使同東より赴くと云々

あ王使英陰長等六百餘人を奉る七月麻
里島へ出立あり但し暴風より断絶
り船入津せし故よあ使の東向冬よ

陸尾
水寛雜録

同年九月廿九日此目付二人十月十八日
大目付二人此用掛りと命せしふ十
月廿六日程あく糸原により叙爵及
し布衣作付らふく案あり

正徳四年九月廿九日

当十一月玩球人松平藩磨子守古連お絨

し月此叙式等此用

此目付

鈴木伊之清

稻葉多玄

同年十一月十八日

玩球人お絨身と此用お作付

大目付

横田徳中守

中川後徳守

以上此日記

正徳四年十月廿六日

一 押竹琉球人糸府二竹与法方更之作竹
面々

山書院番紙

本多至水

改法路雪

山書院番紙

秋元集人

改集人心

因

三枝右近

改丹波雪

一 布衣之竹竹山面々

山書院番紙

朽木深不左衛門

改丹後雪

火消

戸田鞆貞

山書院番紙

藤原長公左衛門

山書院番紙

戸田備後守組与氏

久世三之丞

山書院番紙

戸田把前守組与氏

井上源義

同日

任官

奥之

出仕

石川助之進

改駿河守

小山之内

改之内藏

安部之計

改之計氏

要安部之計氏
本目於左唐門

出仕氏

高田忠左唐門

因

孫助之計

因

玄田小左唐門

西丸之内唐門

松平金七郎

掛方

出仕氏

渡邊久左唐門

出仕相唐門

中々心源唐門

二丸之内唐門

伊东刑部左唐門

山内

柳生十郎右衛門

建部春次郎

桑山伊之助

布衣

清日記
柳堂日記

十一月琉球人桑山乃時市中見物
人の作法及い道造等其町獨り

正徳四年十一月九日

覚

琉球人桑山乃時市中見物
其出物甚大勢
て有るは町中ニ立留らせ給ふは往還
障ニ可成候事立申上らば不申
仕候此方町中不申獨り候上

年十一月

右ノ通立作渡候方町中家持ハ不及申借
屋衣より裏へ之を爲し園急度申守
下り候此方町中不申獨り候上

十一月廿二日

町年考
三人

同月廿三日

覚

琉球人通り外道筋品川迄は枳大勢
て有之は琉球人轎舁多人多樂也
仕は坂場廣之と云ふを難能通はるは枳
之共た乃は障之不致成は枳て下付は
枳之通は 作出は枳町中て獨り也

年十一月廿三日

枳之通は作渡は枳町中森枳を不及下借
屋底借裏之共た通は下付急夜枳
て下は枳町中不沙て枳枳獨り也

十一月廿二日

町年考
三人

同月廿五日

覚

一昨日琉球人出当地自糸末下は枳町中

不化法無く根急度下付ハ已物仕出
共庶より外占不可致出琉球人通りハ
別ゆいさ言笑仕る事

一琉球人系下付ハ付通り物々町々乃と遠
免安不ハ砂と入ノ中ハ泥出ると言作り
下付安ハ勿漏隣町と下付会並能事と造
下付ハ少も遠く有る安ハ琉球人系下
今日ハ水と打手桶雨と家々系々あつて

今沖ノ琉球人通りハ少系下と下付

事

一琉球人系下付ハ刻名々々不知然一月の度
かけ早り不化法無く根下付ハ安本戸
根々家々本戸根々家々本戸ノ所系在
喧嘩口論無く根下付下付ハ琉球人系
城之日又々上野崎と寺ハ
の事不
糸崎ノ岸次々安許安是ノ日不

城下ノ上野崎の
糸崎ノ岸上寺

為右回新事

年十月廿五日

去之通文作渡り方所中家持を不及し借
金を借し之に仕等と為し作急後お守
てしんおし沖の有りる後い以此

十月廿五日

町年考
三人

正寶事録
大藏令補造

因月廿六日琉球人江戸に來りて因

廿九日上使を以松平 島津 中將を貴

り米三子儀成綿り是因日右貴

正口位中に叙を満り被使者年月

二日些城也しむる名命也る類

正徳四年琉球王府に使九月九日薩州

鹿兒島府と出る十月大坂より船十一月

六日大坂に到り 抄下りに出船及び道中乃日次
月堂見聞集と云れり其色形

如し 字法 因月廿六日江戸に入侍し清年考大

和守を後守河内守

按了る小大和守ハ久世重之
を後守也河内正高河内守ハ

井上正考ありより安さね一法法への旦文休為附畧

之

陸奥

正徳四年此方

將軍沖代智子付琉球人來聘年の十月

三日薩州麻見島出航因在七日大坂迄十

一月三日休之へ因七日江戸中白因在二日

江戸松平藩摩守及新列先宗騎馬

弓三千張九所悪後鞆悪ゆり金紋手形

二人の男一人充矢箱三石何悪塗重紋

騎馬弓矢槍杖箱長柄三十筋白烏毛青

貝の柄手形同形騎馬杖同形鉄砲二千

杖着銃馬を足

自治悪天槍織の柄とん
但一是ハ先一系り也

引馬不足

着杖箱十荷重傘堅傘好儀定穂悪熊毛

調度杖或荷重弓朱筆及矢槍羽ふくし

旗竿二本旗竿二弓臺口紐七所銀管令の
 弓の多羽袋黒塗令の唐草打出一具是
 櫃二荷對杖若態皮ちけさや二本合態櫃
 二本白大弓毛長刀一徒歩六十人刀筒二
 人糸物供旦り白態十文字一白弓毛一引
 馬三疋兼糸當二符習糸物杖第二十五
 供徒十本糸物醫師六人知引取元數不
 知引馬二疋具是櫃弓臺二組對杖第大
 弓毛對り櫃長刀一徒歩十人糸物肝付
 弓殿引馬二疋具是櫃一符弓臺二組對
 杖第對杖徒歩十人糸物兼川利右唐弓
 引馬二匹弓十張矢第二符長柄十筋具
 是櫃徒歩十人糸物比志爲集人供旦り
 大勢

玩球人引列

糸物座樂弓殿一人供旦五人長刀拍八

縫持一人傘持一人役人左右二人袴く皮の
尻巾淺黄と取との縫合の装束朱の袴と
持纏左右二本緋縹緋金字の令鼓の二字
有り柄朱ゆり手の一人完装束同上令鼓
左右二人装束同上笛左右二人装束同上
齋籠左右二人笛左右二人洞濼左右二人
装束手の目と旗左右二本緋ちりめん文
星の帯あり手明一人完装束同上馬二匹

室持別當一人供縫長刀傘兼糸糸當持兼
用持第一行解持一人志塗令字中心玉府
乃字あり手明一人解持一人志塗金字に
賀受正使の字有り手の一人書翰兼惣地
折氣重字の書翰の二字篆文の書
持副使一人供道具同上冷傘緋縹緋三幅
縫合上の令の玉あり柄朱ゆり手の一人上
藥正使一人口方藥の書翰の令のかる物

縫持一人傘持一人紋人左右二人握く皮の
氏中淺黄と赤との縫合乃裝束朱の袴と
持持左右二本緋縹細金字よ令鼓の二字
何れ柄朱ゆり手の一人完裝束同上令鼓
左右二人裝束同上角左右二人裝束同上
齋蒙左右二人節左右二人綱羅左右二人
裝束手明同上旗左右二本緋ちりめん文垂
星の島あり手明一人完裝束同上馬二匹

室持別一人供縫長刀傘茶糸高狭箒
用お第一行解持一人思塗令字中心玉府
乃字あり手明一人解持一人思塗金字に
賀受正使乃字何り手の一人書箒箒想地
折氣重字よ書箒の二字篆文よて書く案
お副使一人供道具同上冷傘緋縹細三幅
縫合よ令の玉あり柄朱ゆり手の一人上
裏正使一人口方裏よて手減令のひる物

内より紐着けりと思ふなり也横持入て解き
十二三人程供旦り紐一本長刀傘持並
尚持第一人用相第二為解持一人と思ふ
金字の中心王府の二字の牌持一人と思
ぬる金字の恩謝正使の字のり手ぬ一人
書物箱同と宗相副使一人供旦り道具同
と冷傘同と上嚙正使一人同と引馬宗相
十七挺引馬同延ら臺二紐對紐對持箱

臺笠笠笠大毛長刀具足櫃徒歩二十
人宗相為津將監供旦り大勢此外不知
取誘馬流敷不知

月堂見圖集

正徳四年

琉球人々名

唐賀
正使
謝恩
正使

ヨナ
共那城王子
キンム
令武王子

内より紐着けり惣思ぬる也横持入て解子
十二三人程供旦り紐一本長刀傘持並存
尚持第一人用物第二為解牌持一人惣思漢
金字中心三層の二字何の牌持一人惣思
ぬる金字の恩謝正使の字何の字何一人
書物箱同と衆物副使一人供旦り道具同
と冷傘同と上嚙正使一人同と引馬衆物
十七挺引馬同延弓臺二紐對紐對持箱

臺笠笠笠大弓毛長刀具足櫃後歩二十
人衆物為津將監供旦り大勢此外知行
取誘馬流敷不知

月堂見圖集

正徳四年

玩球人々名

唐賀
正使
謝恩
正使

ヨナ
共那城王子
キンム
令武王子

芸中大夫

副使

芸中大夫

副使

贊儀官

贊儀官

樂正

儀衛正

掌籥史

掌籥史

知念親方

務連親方

南内系親云と

喜瀬親云と

玉城親云と

孫系親云と

文里親云と

砂色親云と

志喜屋親云と

高嶺親云と

渡具知親云と

安里親云と

尚同親云と

森山親云と

運天親云と

園師

使贊

島袋親雲上

伊佐親雲上

楽師

伊江大城親雲上

本郷親雲上

安夢田親雲上

伊礼親雲上

永山親雲上

楽童子

淡川里之子

妻登武里之子

保栄茂里之子

稻谷里之子

祢霸里之子

平岩根里之子

伊地波里之子

久志里之子

此外跟伴等百三十八人

扈人数百七十人

琉球人牙朝一伴

正徳四年十一月廿六日晴天品川宿松平

薩摩守及不时之出通琉球人口半时安滞

出通也

竹橋嘉简

正徳四年十一月廿七日松平薩摩守至勅

了月上使託伴等

因年四月廿八日

松平薩摩守

上使大目付横田内中守を以米之子儀

此个琉人右連系府之旨也

以上所日記

正徳四年十一月廿九日

松平藩摩当

とて度琉球人写も無く交之不取替 上連

系府、織所攝嫌之故思ふに依り加階正

口位下交付之旨充中交傳之

柳堂日記

正徳四年十一月廿九日松平藩摩当より来

月二日琉球人空城より一紙よりとて作

渡り

正徳方善年記

同月廿九日琉球人空城より日出御

以茶彼使若沖禮の席洋見等如

此書付出 此書付出 十二月朔日被献物

と納むるより正統お運り奉と

級と同日明日使若西礼より正統

代外根大名諸級人出仕の輩衣振

制限等乃弱あり由り正統送心物

警衛の事と涉徒頭有命也了候

正徳四年十一月廿九日書付

一 来月二日琉球人中心王使共在城内礼

上之儀出所及示使共内礼之席案内

致し之也可致上之通詞も附来候事

一 松平藩様与家老并家来刀拍殿之間

爲り了致在答し候事

一 琉球人内在殿之分前より何れ大廣間へ

お入り候儀席より可致在事

一 琉球人自分内礼お海より子連殿と爲

へ系候儀と致候事

一 琉球人より使退出し節大子下馬迄

お越候時可有泊進候事其儀候仕

西へ退出候儀と可致候事

十一月

沖日記

正徳四年十一月廿九日大久保依渡与 折良

美し年考
常考 渡江書付二通

此後一組

明後朔日琉球人献上物了月与口半时
沖城口強出運込根了此後以

此後二組

本月二日琉球人望城了月与松平藩摩与
芝之屋敷より幸橋之屋敷迄

此之通舟城之逆警傍込根之可込致以

同年十二月朔日取琉球人芝松平藩摩与
屋敷より上屋敷迄口时系以舟逆番此後
二組出込根之此月付於本伊云傍迄了以

道番刻

一番

長谷川半江組考

松平藩摩与芝屋敷より將監橋所門
幕場上与表門迄

二番

建部左衛門經共

坊上守表の節より通所芝口山門内塔端

幸橋山門松平薩摩守と屋敷を乞

女之通お由山延之質斗目と下之為善六所

場所の交お採の根ト是の此後半口郎ノ後

忘女馬の及白お福ト云

同日明二日玩球人出仕二府

送番割

一番

本多久五郎經共

松平薩摩守と屋敷より松平丹後守屋敷

茶橋田内用屋敷茶と枝民部大捕屋敷

あり外橋田山門并上河内守屋敷茶道

抄にあり今就之口藪
川出羽守屋敷乞なり

二番

諏訪玄部經共

井上河内守屋敷茶より同部越茶と屋敷

茶 抄にあり今西九下酒
井上京危屋敷乞なり 和田金山より松平

紀伊守屋發示 按しふし今大子撫拭後
河井維樂氏中屋發是なり 撫拭
裏通大子と

退出し節送番割

一番

源訪兵部胆若

大子撫拭裏通松平紀伊守屋發就之口
中より一日比谷内門内と

二番

本多久二郎組共

日以五内門より松平丹後守屋發示及なり

松平薩摩守幸橋屋發也

女比組より磨斗目三下より六半時場なり
新お坊外松平と也

三番

金田惣八郎組共

松平薩摩守と屋發より幸橋内門内場場
芝口より通所場と表門也

四番

江原典右衛門組共

場と表門前より將監橋内門前芝松

平落摩与下屋发与

右正組より入つて時懸汁目と下と馬場布目
衣掛の振子と並ぶ且明日本正組加正番
組正依番組助正依番組懸汁目と下と馬
例別出勅の振子と衣掛与本正番懸汁目
下渡り

正徳方善年記

正徳四年十二月朔日

初二日琉球人正徳三月申亥持衣出之
五半時終城の振酒法正持正譜代元外
撥万石以上揚子共ニ高家法元奏共番法
元並揚子共布衣以上正級人正外法正
法正の醫師等も也
正徳方善年記

正徳年録

正徳四年十一月朔日

布衣以上西役人

法印法師之醫師

明二日琉球人出礼上之方特衣布衣忌
用法尔法眼装束之為不半時之儀以狼
了之在也

條令集

正徳四年十二月朔日

明日琉球人を 城二月松平藩麻子与芝

下至おより将監橋戸の表坊上と表門
通り通所芝口西門より西堀端幸橋西の
より薩摩与上至おと乃節掃除入念
同敷より煮し手桶と出し並下りて至る
お福の通町中波本之末立中よりい
るおのむし物之末不化法之無く松之住
此方町中てお福の取上

大成令補遺

十二月二日琉球使坐城より午刻
大廣間出濟中將を安んずる事先
ちくを學阿り、西使中心王尚致り
献物成を乞詳謁、嚙那城王子ハ
濟代智を賀し、金武王子ハ尚致り
襲封と謝し奉承せし、西使自分の
献物ありと書筒ハ奏者番六を成
受とるふ

お例ハ大目付より書式
も此時より候文と成る

此日西番大番

乃出人及し濟城内發濟等不候
踰より時々被圍より

天英院殿

月光院殿より物成致す

正徳四年十二月二日

琉球人坐城より

行列書

足輕 若黨 若黨 目 子孫 校箱

若黨 川上及後世傳 草履取

足輕 若黨 若黨 目 笠 校箱

若黨 若黨 目 目

背籠 公羽籠 目 若黨 比志為集人

若黨 若黨 目

子孫 校箱

草履取 背籠 公羽籠 目 目

笠 校箱

若黨 若黨 目 子孫 校箱

供押 若黨 島津十郎左衛門 草履取

若黨 若黨 笠 校箱

皆就 会羽就 因

足将 因 因 因

足将 因 因 因

步仍士

若黨 子孫 多暇取

跟伴 小人

儀清心 孫系親云上

清馬唐裝本

步仍士

若黨 子孫 多暇取

跟伴 小人

笠

步仍士 借人 上因

足将 皆就 会羽就 因

衣家

步仍士 借人 上因

鞭 玩球人 小人

張旗 玩球人 小人

步仍士 借人 上因

洞羅 玩球人 小人

鞭 玩球人 小人

張旗 玩球人 小人

步仍士 借人 上因

西班 玩球人 小人

洞角上目

喇叭 玩球人
小人

步行士 供人
上目

唢呐上目

洞角上目

喇叭 右目

步行士 供人
上目

唢呐上目

鼓上目

步行士

供人
上目

鼓上目

步行士

供人
上目

鼓上目

步行士

供人
上目

鼓上目

步行士

供人
上目

虎旗上目

足将 同 同

步行士

供人
上目

虎旗上目

足将 同 同

團師

濱馬唐装束

真喜屋親雲上

步行士

供人
上目

跟伴少人

笠

足将

足将 背籠 公羽籠 同

跟伴少人

衣袋

足将

歩行士 上目 借人

牌 玩球人 小人

歩行士 上目 借人

歩行士 上目 借人

牌 玩球人 小人

歩行士 上目 借人

学翰史 透馬唐装束 玄里親云上

跟伴火

笠

跟伴 足将

菅靴

公羽靴

因

跟伴火

衣家

足将 因 因 因 因 因

馬旦士

足将

涼傘 玩球人 小人

足将 因 因 因 因 因

馬旦士

歩行士 上目

歩行士

賛渡使

因

因

唐装束

轎 其那城王子

歩行士

賛渡使

因

因

歩行士 上目

因 跟伴小人 因 因 足將 陰 玩球人

足將 笠 玩球人

因 跟伴小人 因 因 足將 就刀 玩球人

茶庫 玩球人 小人

引馬一匹 背籠 公羽籠 因

衣袋 玩球人 小人

轎旦二系二馬廻士 歩行士

因 因 因 因

轎旦二系二馬廻士 歩行士

供者 袴 袂 系馬 背籠 持 公羽籠 持

供者 袴 袂 系馬 背籠 持 公羽籠 持

供押
足將
足將 因 因 因 因 因
步兵士 上 供人

供押
足將
足將 因 因 因 因 因
步兵士 上 供人

牌 玩球人
步兵士 上 供人
跟伴少人

騎馬唐裝木
掌籥史 砂透親雲上

牌 玩球人
步兵士 上 供人
跟伴少人

笠
足將 因

足將 當籠 合羽籠 因 足將

衣家
足將 因

因 因 因 因 因 因
馬旦士

涼傘
玩球人少
玩球人少

因 因 因 因 因 因
馬旦士

歩行士 因 因

贗渡使 因

歩行士

唐装束
鴉 金武王子

歩行士 因 因

贗渡使 因

因 因 因

跟伴 小人 因 因 足将

陰

玩球人 小人

足将 笠

玩球人 小人

因 因 因

跟伴 小人 因 因 足将

就刀

玩球人 小人

茶庫

玩球人 小人

引馬一疋 背籠 公羽籠 因

衣家

玩球人 小人

鴉廻 系公 馬廻士 歩行士

因 因 因 因

鴉廻 系公 馬廻士 歩行士

供之者 繼 杖箱 意馬 背籠 持 合羽籠 持

供之者 繼 杖箱 意馬 背籠 持 合羽籠 持

供押 足押 足押 同 同 同 告行士

供押 足押 足押 副使 知念親方 告行士

足押 同 同 同 告行士

同 同 同 跟伴 同 陰 琉球人 足押

同 同 同 跟伴 同 笠 琉球人 足押

同 同 同 跟伴 同 衣家 琉球人 足押

引馬一匹 背籠 合羽籠 同 同 同

宗物史系歩行士供之者徒 足將 因

足將

宗物史系歩行士供之者徒 足將 因

因因 歩行士因因因 跟伴因

副使 勝蓮親方

宗物唐装束

因因 歩行士因因因 跟伴因

徒 玩球人 足將

小人

徒 玩球人

小人

引馬一匹 沓籠 公羽籠

衣家 玩球人 足將

小人

宗物史系歩行士供之者徒

因因

宗物史系歩行士供之者徒

歩行士

若黨 子孫
羊履取

跟伴

騎馬唐装束

贊儀官 南内系親雲上

跟伴

小人

歩行士

若黨 子孫
羊履取

跟伴

詮

玩球人

笠

足燈

背籠

合羽籠

因

衣家

歩行士

供人
上目

跟伴 小人

詮

玩球人

騎馬唐装束

贊儀官 妻瀬親雲上

跟伴

笠

歩行士

供人
上目

跟伴 小人

衣家

足燈

背籠

合羽籠

因

樂心

玉城親雲上

騎馬唐装束

歩行士

供人
上目

歩行士

供人
上目

跟伴

笠

跟伴 少人

足燈 背籠 公羽籠

跟伴

衣家

步行士 借人 上目

足燈 跟伴

笠

樂童子

詩馬

淡川里之子

少人

背籠

足燈 跟伴

衣家

步行士 借人 上目

步行士 借人 上目

詩馬

公羽籠

因

樂童子

喜庭武里之子 少人

足燈 跟伴

足燈 跟伴

步行士 借人 上目

笠

步行士 借人 上目

詩馬

公羽籠

樂童子

保榮茂里之子 少人

足燈 跟伴

足燈 跟伴

步行士 借人 上目

衣家

笠

安行士 供人
上目

是將 跟伴

公羽就 同 樂童子 福嶺里之子 小人

衣家

是將 跟伴

安行士 供人
上目

笠

是將 跟伴

背就 公羽就 樂童子 祿霸里之子 小人

衣家

是將 跟伴

安行士 供人
上目

笠

安行士 供人
上目

是將 跟伴

公羽就 同 樂童子 子宅根里之子 小人

衣家

是將 跟伴

安行士 供人
上目

笠

安行士 供人
上目

是將 跟伴

公羽就 樂童子 伊那波里之子 小人

衣家

是將 跟伴

安行士 供人
上目

笠

歩行士 借人
上目

公羽就 同 樂童子 久志里之子 少人

袴馬 足將 跟伴

足將 跟伴

歩行士 借人
上目

衣家

笠

歩行士 借人
上目

當就 公羽就 使贖 高願親 云云 上

袴馬 跟伴 少人

跟伴 足將

衣家

歩行士 借人
上目

笠

歩行士 借人
上目

公羽就 同 使贖 渡具知親 云云 上 少人

袴馬 跟伴

跟伴 足將

衣家

歩行士 借人
上目

笠

歩行士 借人
上目 少人

袴馬 跟伴

公羽就 使贖 安里親 云云 上

跟伴 足將

衣家

歩行士 借人
上目

笠

歩行士 供人
上目

跟伴 少人

公羽籠

使發

海馬

尚回親雲上

跟伴 足持

衣家

歩行士 供人
上目

笠

歩行士 供人
上目

跟伴 少人

背籠 公羽籠

使發

海馬

森心親雲上

跟伴 足持

衣家

歩行士 供人
上目

笠

歩行士 供人
上目

跟伴 少人

公羽籠 同

使發

海馬

運天親雲上

跟伴 足持

衣家

歩行士 供人
上目

笠

歩行士 供人
上目

跟伴 少人

背籠 公羽籠

樂師

海馬

伊江大城親雲上

跟伴 足持

衣家

歩行士 供人
上目

笠

歩行士 供人
上目

跟伴 小人

会羽就 同 樂師 本郷親雲上

驛馬

衣家

歩行士 供人
上目

跟伴 足將

笠

歩行士 供人
上目

跟伴 小人

会羽就 樂師 安芝田親雲上

驛馬

衣家

歩行士 供人
上目

跟伴 足將

笠

歩行士 供人
上目

跟伴 小人

会羽就 同 樂師 伊禮親雲上

衣家

跟伴 足將

歩行士 供人
上目

笠

歩行士 供人
上目

跟伴 小人

会羽就 会羽就 使贖 高袋親雲上

驛馬

衣家

歩行士 供人
上目

跟伴 足將

笠

会羽籠 同

使贄

袴馬

伊依親云云

歩行士

供人 上目

跟伴 小人

衣家

笠

常籠 会羽籠

樂師

新言

永山親云云

歩行士

供人 上目

跟伴 小人

衣家

笠

会羽籠 同

足燈

若黨

若黨 同

衣家

足燈

若黨

若黨

物頭

手籠

挟箱

足燈 小队

草履取

常籠

会羽籠 同

笠

挟箱

足燈 小队

同 同 同

備錢二十奉
手繕是控二十人

同 同 同

恙黨

恙黨 同

手繕

挾箱

恙黨

中京伊豆
物頭

手履取

恙黨

恙黨

笠

挾箱

皆就

公羽就

同

騎馬

手履取

備生八之庄

恙黨

恙黨

手繕

公羽就

中村早方

騎馬

供人上同

伊地知孫右衛門

騎馬

供人上同

挾箱

仁後八女唐の
騎馬 供人上旨
伊集院為女唐の
騎馬 供人上旨
仁礼正殿の
騎馬

供人上旨
北村与女唐の
騎馬 供人上旨
伊东孫七
騎馬 供人上旨

相誇翁女唐の
騎馬 供人上旨
相良清玄唐
騎馬 供人上旨
美堂
美堂
美堂

同
美堂 同 同
高津木工
草履取
同
美堂 同 同
美堂
手洗

授第

皆就 公羽就 因 因 供押

授第

若黨 因 因 若黨 因 因 子經

肝付主殿 弟履取

若黨 因 因 若黨 因 因 公三

授第

義相 皆就 公羽就 因 因 因

授第

供押

若黨 藥第

^{奉物}醫師 弟履取 公羽就 ^{奉物}醫師 供人旨

供押

若黨 授第

足粒 同 同

授箱 同 同 同 同 同 同 同 同 同 同

足粒 同 同

足粒 同 同 同 小人 同 同 同 同 士

若黨 弟履取

足粒 同 同 同 小人 同 同 同 同 士

若黨 弟履取

手粒

会羽 籠 士

若黨 手粒

会羽 籠

授策

弟履取 授策

手粒

会羽 籠 士

若黨 手粒

会羽 籠

授策

弟履取 授策

士 借人 上 同

士 借人 上 同

士 借人 上 同

士 借人 上 同

士 借人 上 同

士 借人 上 同

約 己 之

足控 同

同 同 用心系物 同 同 同

足控 同

琉球人涉控之次第

一 琉球国中心王より清代船長自分代船
し付るを使居渡之を城之次第

一 亦使ハ松平藩摩与芝之屋敷より幸稿

之屋敷之と胡茲絨丈より松平丹後与
屋敷より榎田清用屋敷系上松民部大輔
屋敷系より外松田清門井上河内与系
より与部越系与屋敷系和田念清門
与り松平紀伊与屋敷系松平徳義通大
子出門より松平城長共之供行列等藩摩
与より付

但芝之屋敷より幸稿之屋敷之西控

二組幸橋之屋敷より大子近江院二組
警備之送物之西より屋敷前警備
出

一 西使轎之乗長共ハ騎馬大子橋先之馬
馬也ハ西使ノ右後ハ西使ハ小乗橋前
之ヲ將より下乗

但旗持并打等ノ外ノ役人大子橋前
右後前若涼傘ハ清玄園茶也持

一 西使清玄園之階を上りて清玄園ノ入
時大目付出向案内ノ之ノ殿上間下段ノ
之身長共々同所次ノ間ノ列居下段ハ
清玄園茶座上ニ群居

一 今日清規式ノ身出仕之西ノ車臺持衣布
衣等之絶之

一 百人組之改出徒車形出持之改出先子出目
付清規式清用之職少面ノ之儀六位持衣

云々

但を相番と仮大紋云々

一 松平藩摩与先主なるを城殿と云々同小

一 候由使く存と云々存

一 出陣以系中心王より陣代預る者中

より書翰掌簡史殿と次々同中央中

指出由奏共番請取く使共立被る

中心王自分代預る書翰次第同

一 藩摩与殿と写より存と云々松く写陣

襖之外と云々

一 由使殿と写より大目付案内中門

く廊より云々

抄より陣中門ハ正徳元年建れ
享保年中廢せし今今の様

門に新あり中門廊ハ幻
中車高の事と云々此門建
しと記双後陣中門廊と
唱入と云々令せしと云々
其様存
ヤ

但此中門廊等安く衛立を以構く

一 所上候より松く写り同中門廊掛巻揚

但所上候之正廣之中一因卷之

一 大廣同出所

所先立

所右刀

所刀

松平紀伊守

堀川玄詔書捕

玄系刑部大捕

抄下より紀伊守佐廣ハ在中
玄詔書捕刑部大捕ハ玄系守り

所上候 緞綯縁厚二疊あり所大菌所小菌赤
地綿之縁小菱白綾鏡手髪型子地所刀楯

並 所正所

一 所正所之所後所

同部越前守

守多中務大捕

抄より所之越前守治房中務大捕
忠良とて所例所用人なり

所右刀之級

所刀之級

所小姓所

一 所例所正所之所正所之所正所

一 老中下候西より方下より不尋目と云府と
一 順と云府

一 西より方下縁類之尋不尋酒法高家元法
元之口品以上列長

一 美年若元之面より下縁類之伺云

一 中候東より方下縁と付より相より同第之
より相より下縁と付より内より玉持大若初表白
何事以上列長下縁之外之の間口か事下播

代元法元法奏共番表白万石以上法元
並法番元法相以布衣以上より下級人并
法元法眼列長

但為公并布衣以上より下級人共不尋出

一 薩摩守出席中候下級長之内より御目
見出奏共番表白中候と云出出琉球人
遠路下連御様嫌之云思出候と云之類
紀伊守傳より年より薩摩守御次之云云

席は退去す時相撲也

按て高しを
中七座改変 紀伊守

河中候は紙の上意に執越る事傳之

使共河前は不意出由於河次薩摩守は

紀伊守と相撲す事

一薩摩守と年白出席下候東方より不

意目出候

一河代碁に舟る中心王より執上物目錄を

載之中翼は少壯持中候より不意

目録

但所馬と所馬方口附之矣

自没白
張出之 彦

上之宰立と所鹿方加及控左馬門西川

清左馬門

自没素
絶出之 空流之紙

一執上と所左刀目錄は奏共番中候より

河邊目録と使共河前出候より

河邊目録と新之御方時中心王と披

九條平七之紙前と席は退去河左刀目

録は奏共番引

一 中心王自分代務に付与所終に使共御

目

但自分代務に終に所馬を不出所馬

代也

一 右使自分代務に終に物目錄を載に色

物番に付板縁に立に右使一人元由

夜に出板縁に立に此奏共番指

之

但就に物目錄も右夜に持か

一 薩摩守家来に板縁に目見所左刀

目錄は奏共番披

但時後に所番に不出

一 右使大目付案内殿上之旨に退去に

之旨に席に

一 薩摩守退去に殿上之間に席に

長壽

一 女屏白表白曰承取上々西々一列之清希白
 蘇和清目見紀伊守西丸公上上退去次々
 西々方滿法法危々曰承取上上因清希白
 蘇和清目見 自設多象を出た 西丸公曰以
 屏白退公下後清禊充中因々清表西際
 立清万石取上上外何公々西々一因清目
 見お清と清禊障子用々入清

一 琉球人明後曰日吉樂衣作付々方薩摩
 守白紀伊守連々
 一 充中殿上々回白お越西使上及挨拶退
 座に後大目付承取上々西使退出大目
 付清玄因階上中七先連与從者明々退出
 一 薩摩守退出
 一 琉球人為使々外々清目見々々
 一 此小姓組西書院番より出入三十人充清

書院正番不_レ勤仕奉番有_レ付出_レ素袍

一大正番出人百人_レ大廣留_レ同_レ勤番

素袍

一出仕_レ而_レ素袍_レ大正_レ方除_レ内梅田

方_レ素_レ

一而使_レ轉_レ下_レ兼_レ搦_レ張番_レ新_レ除_レ並_レ

一_レ所_レ城中_レ加_レ番

所_レ玄_レ岡_レ東_レ組

山越_レ東_レ行

下_レ條_レ長_レ玄_レ清

所_レ中_レ門

山_レ指_レ弓_レ隊

奥_レ津_レ能_レ冬_レ当

山_レ登_レ新_レ口_レ番

山_レ先_レ首_レ隊

山_レ川_レ安_レ左_レ邊_レ門

中_レ之_レ門

山_レ内_レ隊

金_レ田_レ新_レ右_レ郎

兼_レ部_レ屋_レ口

山_レ先_レ右_レ隊

窪_レ田_レ幼_レ太_レ邊_レ門

兼_レ持_レ法_レ番_レ番

山_レ内_レ組

神_レ保_レ左_レ邊_レ門

兼_レ上_レ物

中_レ心_レ王

公_レ方_レ振_レ白

御方刀

一柄

御馬

一匹

壽帶香

三十箱

大香餅

二箱

竹心香

百袋

畦芭蕉布

五十端

島芭蕉布

四

薄芭蕉布

四

編緬

四

右平布

百匹

久米綿

百把

喜貝中央阜

二疋

岡硯屏

一對

岡籠版

四

羅紗

二十疋

泡盛酒

十壺

古之清代器三件白

清古刀

一腰

清馬代

浪不十枚

沈金中央卓

二脚

石之人形

二

沈金鏡版

一對

高芭蕉布

不十端

練芭蕉布

同

薄芭蕉布

同

古平布

百匹

久米綿

百把

泡盛酒

不壺

古之中心王自分継目三件白

一位掬白

壽帯香

二十箱

大香餅

二箱

竹心香 二十袋

八仙人 一組

石之子盤 二組

青貝料紙祝第一通

緞子 二十奉

右平布 二十匹

綾絹 二十端

泡盛酒 五壺

古之御代習之付与

吹流乃火袴 一對

子卷 二轴

編緬 五十端

練色苧布 四

青貝唐卓 一

丸之く多好 一對

筒屏風 一雙

泡盛酒

三壺

女寺中心王自分繕目二付与

日光院極白

壽帯香

二十箱

香餅

二箱

就涎香

五十袋

青貝料紙双箱一通

緞子

十本

右平布

三十匹

綾絹

三十端

泡盛酒

三壺

女寺所代物二付与

壽心石一人形

一箱

端綿

三十卷

芭蕉布

三十端

青貝文臺

一

さんたぬ 一對

泡盛酒 二壺

右々中心王自分継目二付与

御代替付与使者

無那城王子

乙方楳白

壽帯香 十箱

大官香 十把

右平布 二十匹

島芭蕉布 二十端

泡盛酒 二壺

中心王自分継目
付与使者

金武王子

乙方楳白

大官香 十把

壽帯香 八箱

練色苧布 十端

島色苧布 四

泡盛酒 二壺

以上

琉球園よりの書翰

夏札を以て毎次まゝくしよの取りのくハ
貴園
上極所代と續せしれは汝去年に

目出度御事のこゝに存らしし掛巻のハ
園より毛羽祝儀とて度王子と以て
の款と物仕の簿應のよきといはれ
述奉りぬの旨を根に信願して
公徳に盡せしれは中より箱有て存る

中山王代初所終の書翰

夏札を以て志と何ししを奉りぬを
お將とて之の編よきといはれ掛巻
家督作

射られぬより我國に矢儀大收仕候仍
河原恩と洋謝し奉り度薩摩守より
志くうひ王子と申す目録の通り候
上仕の各根出指圖紙候在
右聽と銘有不在存候
以上琉球人來朝一併

正徳四年十二月二日午刻大廣間出所琉
球人來朝此上と申布衣候と後人布衣候

と考公法平法眼の醫師裝束とて其
有

正徳年録

正徳四年十月より琉球の使來りて此代
と進まり奉り候と申す也と王の代と
進しと申謝し奉り是より先琉球より來る
書法ハ我國より彼來る如くありと申す
為益の代より其書法と用ひ書法の式も

改まぬるに由きて矣胡よりてハ當代の由來ハ
らく成るのちけまの稱一進くする新も字
と用ゆる亦も致さくともんてあまも
けり象困乃文字と用ひ其りあるハ
琉球のこけり一併代の如くあるハ
新もをいふもて致さくともんてあまも
按るに留部 けりハ其稱一進くする新も字
類もあまも
と同まてハ一攪計ふくもやけりると琉球

の書に大君尊丈人又ハ大廳号其字と用
ゑん奉致さくともんてあまも
彼共よとさるくともんてあまも
与よ作せらるくともんてあまも
よと作せらるくともんてあまも
天子よとふ書の如くもや書くともんてあまも
端らふ書ハとの字と用らるくともんてあまも
由

一位掾

月光院掾の正奉如行稱一進らと一さあ
彼使共一奉ありしつゝや差一不一記一
進らと一と何の

幕代は大臣とともを稱一まいつゝさるものと止
りしと一も大臣と天子の稱ありしよりて
ありしつゝ天子とよふ所の書法と用ゆ
當時の天子より下之と親王乃とよませ給

ふ御奉り又

と掾とを

と方掾とも一を御奉り室町度の代
より左と右の正例と用ひる類の故あるに
よつゝ内廷の當時と表しつゝの暇進り月
御雲雲阿の武家にしてハ納云彦議等代
右はつゝふとの字等代用ゆり候又是にふ
ゆ

一位掾

日光庵掾の書

天英

日光等の書體を利いん事猶多し一其書
法乃如くハハ敷を承ふに初りて世に於て
義わくく各列ありて一准し中々一と一
其回と一りの事とも本朝の政實も當時の
事御もも心切なる故と圖之ハハ是等の事

ハ薩州よりより一指南ありて一但當益
王の書の法乃如く漢法とのみ用いん
相當の文字乃如くハハ一各例の
女御家も御書の文字の如くハハ一
玉の職定ありて一と記し一ハハ一
一承りて我玉の書式改まり一承りて
文書乃如くハハ一承りて一承りて
一承りて一承りて一承りて一承りて

四章に終ふべき事なりと申す所は薩摩の事なり
なり

とあるは當時の事をも漢法ともして得
難く大抵は朝鮮の國風にして其國の事
と記す書法の如く成すは天子より
さる事一箇に一とて國に君たちる
大君の事ハ亦も記す事の如く當時の
事には用ひし事ハ勿論其の事ハ人

あり終す事ハ其類ふしてハ今世の帝
の人乃書きし事ハ終する所と終すハ
國王の妻とハ妃と終す事ハ其下
る事終す事と終す事と終す事と終
す事と終す事と終す事と終す事と終
大臣の事に限り終す事ハ其下
矣胡とてハ世の帝ハ人通し用ひし
事ハ其下終す事と終す事と終す事



来の如く是等の来をも記し書して我
 園の文字を用ひしよしと来たるは
 り来ともあるは是等の来とも作下され彼
 こそ自れ御るべき字の用ひんことの難儀
 と云りて中折あるは一時の事なりて何の
 一代この例の如くも後ふべきと作下されん
 来御る人として思ひて改なり果ては彼
 使共の形を申したるなり

白石私記

