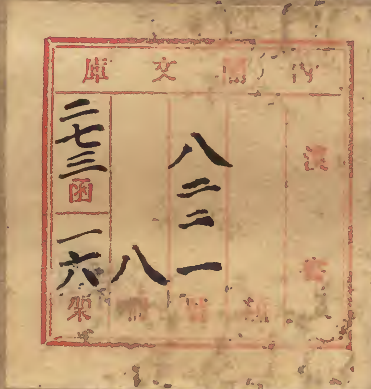
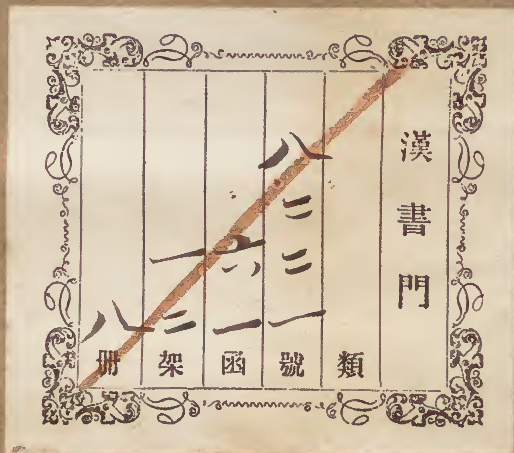
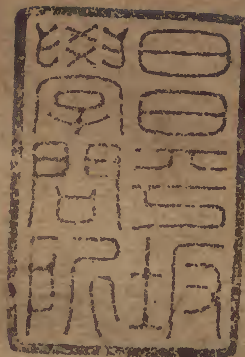
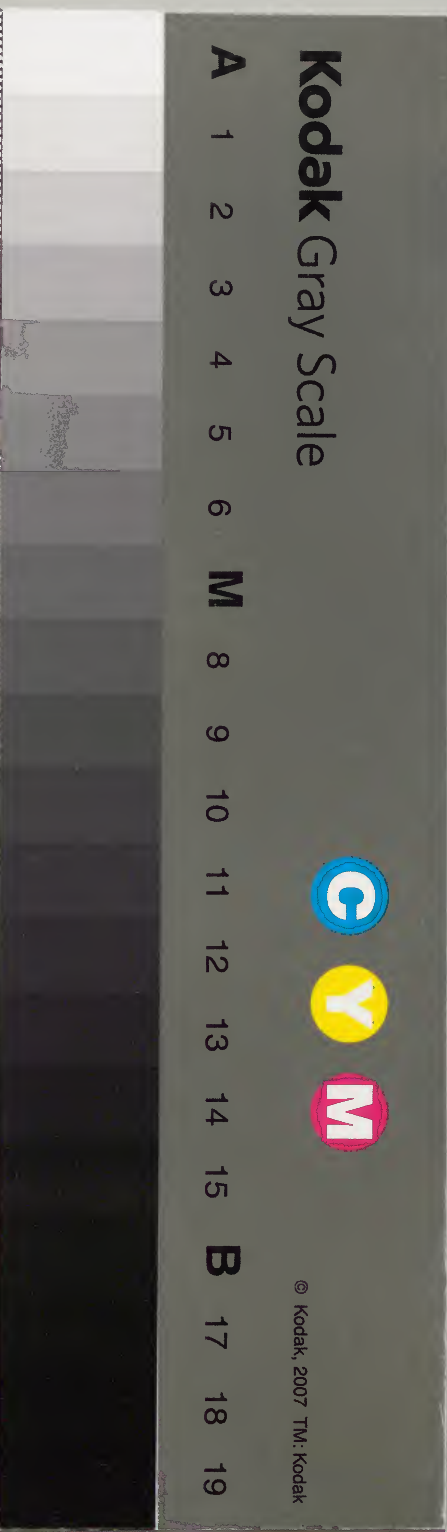
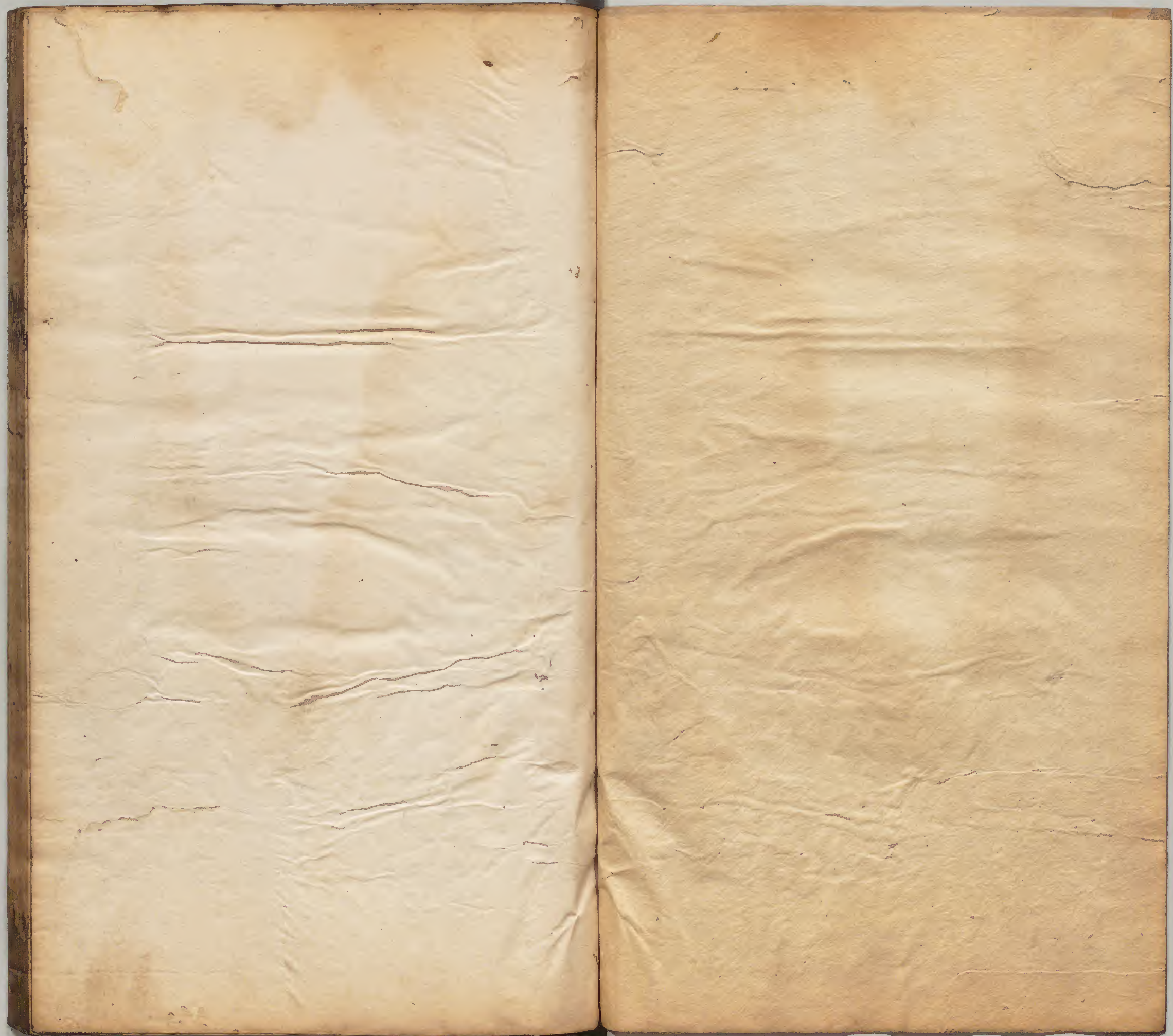


詩經考 十四之五



內閣文庫	
番號	漢 8221
冊數	8 (7)
函號	273 213





詩經考卷之十四

信南山篇

甸

箋云。南山之野。禹治而丘甸

丘甸之甸。甸方八里。旁加一里。則方十里。制井田。異于鄉遂。四六十四井為甸。甸方八里。

居一成之中。成方十里。出兵車一乘。以為賦法。○周禮。小司徒。經土

地而井牧其田野。九夫為井。四井為邑。四邑為丘。四丘為甸。四甸為

縣。四縣為都。以任地事而令貢賦。凡稅斂之事。此謂造都鄙也。采地

丘為甸。甸之言乘也。讀如衷甸之甸。甸方八里。旁加一里。則方十里。為一成。積百井。九百夫。其中六十四井。五百七十六夫。出田稅。三十

六井。三百二十四夫治洫。又云。稍人。掌令丘乘之政令。○司馬法曰。四井為邑。四

十四夫治洫。

十四卷

信南山篇

甸

曾孫

古閩

黃文煥

維章甫

輯著

豫章

楊廷麟

伯祥甫

校閱

也爲丘。馬一匹。牛三頭。是曰匹馬丘。牛。四丘爲甸。六十四井。出長轂一乘。馬四匹。牛十二頭。甲士三人。步卒七十二人。戈楯具。謂之乘馬。又曰。六尺爲步。步百爲畝。畝百爲夫。夫三爲屋。屋三爲井。井十爲通。通爲匹馬三十家。士一人。徒二人。通十爲成。成百井。三百家。革車一乘。士十人。徒二十人。成十爲終。終千井。二千家。革車十乘。士百人。徒二百人。十終爲同。同方百里。萬井。三萬家。革車百乘。士千人。徒二千人。○賈公彥云。一成惟三百家。革車一乘。士十人。徒二十人。此謂天子畿內采地法。鄭注論語道千乘之國。亦引司馬法。彼是畿外邦國法。革車一乘。甲士三人。步卒七十二人。甲士少。步卒多。此比畿外。甲士多。步卒少。外內有異故也。

曾孫

疏云。曾者。重也。自曾孫以至無窮。皆得稱曾孫。

疆理

傳云。疆。畫經界。理。分地理。疏。經界者。地畔之名。分地理者。分別地所宜之理。若孝經注云。高田宜黍稷。下田宜稻麥是也。○朱傳云。疆者爲之大界也。理者定其溝塗也。○周禮。遂人。凡治野。夫間有遂。遂上有徑。十夫有溝。溝上有畛。百夫有洫。洫上有涂。千夫有澮。澮上有道。萬夫有川。川上有路。以達于畿。匠人爲溝洫。耜廣五寸。二耜爲耦。一耦之伐。廣尺深尺。謂之畝。田首倍之。廣二尺深二尺。謂之遂。九夫爲井。井間廣四尺深四尺。謂之溝。方十里爲成。成間廣八尺深八尺。謂之洫。方百里爲同。同間廣二尋深二仞。謂之澮。專達于川。賈公彥云。遂人爲溝洫法。遂縱溝橫洫。縱澮橫。九澮而川。周其外。以彼遂

詩經考
在夫間。故以南畝。遂則縱矣。匠人井田法。云田首倍之爲遂。以南畝圖之。遂卽橫也。

同雲

埤雅云。古文雲字作云。象雲回轉之形。其上从二。二者天中之陰也。天中之陰。應之於上。故地中之陽。升而爲雲。詩曰。上天同雲。冬日上天。燠則雲暘而異。寒則雲陰而同。故也。

霖霖

爾雅云。小雨謂之霖霖。○釋名云。霖霖。小雨也。言裁霖霖。霖霖。如人沐頭。惟及其上枝。而根不濡也。

場

孔氏云。以田之疆畔。至此而易主。名之爲場。

廬

孔氏云。古者宅在都邑。田於外野。農時出而就田。須有廬舍。○班固曰。井方一里。是爲九夫。八家共之。各受私田百畝。公田十畝。是爲八百八十畝。餘二十畝以爲廬舍。又曰。還廬樹桑。菜茹有畦。瓜瓠果蓏。殖于疆場。在野曰廬。在邑曰里。○說文云。廬。寄也。春夏居。秋冬去。○春秋井田記。人受田百畝。公田十畝。廬舍在內。貴人也。公田次之。重公也。私田在外。賤私也。○丘氏曰。公田百畝。內除二十畝。爲八家治田之廬。○董氏云。井九百畝。其中爲公田。八家每廬舍二畝半。

按公田百畝。餘二十畝。爲廬舍。其說出于漢書食貨志。鄭注。匠人云。野九夫而稅一。則鄭意無家各二畝半。爲廬之事。

菹

詳見爾風豆

說文云。酢菜也。○周禮。醢人。掌四豆之實。王舉共醢。以七菹實之。○

記云。恒豆之菹。水艸之和氣。○疏。周禮。場人。祭祀供果蔬。是祭必有瓜菹。醢人。豆實無瓜菹者。文不具。○采繁傳云。公侯夫人執繁菜以助祭。王后則苕菜。

清酒

箋云。清。謂玄酒也。酒。鬱鬯五齊三酒也。朱傳云。清酒。清潔之酒。鬱鬯之屬也。孔疏云。以周禮言之。裸獻所用。則鬱鬯與醴齊三酒之清酒。卑于五齊。諸臣之所酢。不用之以獻神。○儀禮。特牲云。壺禁在東序。尊于戶東。玄酒在西。又尊兩壺于階東。西方亦如之。少牢云。尊兩甒于房戶之門。甒有玄酒。○禮記。禮也者。反本修古。不忘其初者也。醴酒之用。玄酒之尚。又云。玄酒在室。疏云。玄酒。謂水也。以其色黑。謂之玄。太古無酒。此水當酒所用。責重古物。陳設之。在于室內而近北。○

周禮。鬱人。掌裸器。凡祭祀賓客之裸事。和鬱鬯。以實彝而陳之。凡裸事。沃盥。鬯人。掌供秬鬯而飾之。凡王之齋事。供其秬鬯。大宗伯。凡祭大神。享大鬼。祭大示。涖玉鬯。肆師。祭之日。及果。築鬯。鄭司農云。築。煮。築香艸。煮以爲鬯。鄭玄云。鬱。鬱金香艸。宜以和鬯。鬯。釀秬爲酒。芬香條暢于上下也。秬。如黑黍。一桴二米。○禮記云。諸侯未賜珪瓚。資鬯於天子。又云。周人尚臭。鬱合鬯。臭陰。達于淵泉。灌以圭璋。用玉氣也。又云。暢。白以榘。杵以梧。又云。天子親耕。粢盛秬鬯。以事上帝。又云。加以鬱鬯。以報鬼也。王度記云。天子以鬯。諸侯以薰。大夫以蘭芝。士以蕭。庶人以艾。○毛氏云。九命。錫圭瓚。秬鬯。○說文云。鬱。十葉爲貫。百廿貫。築以煮之爲鬱。一曰鬱鬯。百艸之華。遠方鬱人所貢芳艸。合釀之以降神。鬱。今鬱林郡也。鬯。以秬釀鬱艸。芬芳攸服。以降神也。从口

詩經卷之八

口去器也。中象米。匕所以扱之。易曰。不喪匕鬯。○本艸圖經云。四月

初生苗。似薑黃。花白質紅。末秋出莖。心無實。根黃赤。○周禮。酒凡祭

祀以法。共五齊三酒。以實八尊。詳見那大祭三貳。中祭再貳。小祭一

貳。皆有酌數。惟齊酒不貳。皆有器量。酒人掌為五齊三酒。祭祀則共

奉之。以役世婦。○禮書云。濁莫如五齊。清莫如酒。祭祀有五齊。以神

事之也。有三酒。以人養之也。鄭氏以祿備五齊。禘備四齊。祭備二齊。

朝用醴。齊饋用盎。齊諸臣自酢用凡酒。然記曰。夫人薦盎。則醴以上

君所酌。盎以下。夫人所酌。而無君饋薦盎之禮矣。酒正曰。凡祭祀。以

五齊三酒實八尊。則中祭小祭。皆備五齊矣。

騂牲。○周禮。牧人。凡陽事。用騂牲。毛之。騂牲色赤。毛之。取純毛也。陽祀祭天

傳云。周尚赤也。○周禮。牧人。凡陽事。用騂牲。毛之。

及於南郊。○禮記云。周人尚赤。牲用騂。又云。周人騂剛。又云。於郊。故謂

之郊。牲用騂。尚赤也。

鸞刀。正義云。鸞即鈴也。謂刀環有鈴。其聲中節。○禮記云。割刀之用。而鸞

刀之貴。書其義也。聲和而後斷也。又云。祭之日。君牽牲。入廟門。麗于

碑。鄉大夫袒而毛牛尚耳。鸞刀以割。取髀骨。乃退。爛祭。祭腥而退。敬

之至也。○何休云。鸞刀。宗廟割切之刀。環有和。鋒有鸞。

按禮記。鄉大夫袒而毛牛尚耳。則人君祭禮。執鸞刀者。固謂鄉

大夫也。考之儀禮。特牲則曰。主人立於門戶。視側殺少牢。則曰

主人。即位於廟門之外。司馬割羊。司士繫豕。宗人告備。乃退。則

士大夫猶視板。而不親割矣。王介甫刻執中。乃謂王執鸞刀。以

親殺。此何據也。朱子云。主人親執。蓋沿王氏之誤。國語云。天子

郊。掃之事。必自射其牲。諸侯宗廟之事。必自射其牛。亦不云執

刀以殺之也。

詩經卷

卷之八

鸞刀

毛取骨

甫田篇

五

啓毛取骨

郊特牲云。毛血告幽全之物。貴純之道也。幽謂禮器云。納牲詔於庭。血毛詔於室。羹定詔於堂。○楚語觀射父云。毛以示物。血以告殺。接誠後取以獻具。為齊敬也。
物色也。告殺。明不因故也。○又郊特牲云。取胙骨燔燎升首。報陽也。又曰。蕭合黍稷。臭陽達於牆屋。故既奠然後藝蕭。合羶薌。蕭。香蒿。染以脂。合黍稷燒之。○賈公彥云。案說文及字林。胙。血祭。胙是牛腸間也。是胙為血。胙為腸間脂也。

甫田篇

耘

說文云。耘。除田間穢也。○左傳云。譬如農夫。是穠是藂。雖有饑饉。必有豐年。穠。耘也。藂。苗為藂。○汲冢周書曰。農之服田。務耕而不耨。維艸其宅

之。○呂氏春秋云。凡禾之患。不俱生而俱。是以先生者美。後生者為粃。是故其耨也。長其兄。而去其弟。○亦滅裂而報予。

耨

說文曰。壅禾本也。○食貨志云。后稷始畝田。以二耜為耦。廣尺深尺。曰畝。長終畝。一畝三畝。一夫三百畝。而播種於畝中。苗生葉以上。稍耨隴艸。因隕其土。以附苗根。比盛暑。隴盡而根深。能風與旱。

齊

周禮甸師。掌帥其屬而耕耨王籍。以時入之。以供粢盛。粢。稷也。為穀。長。是以名在。盛。日。又云。九嬪。凡祭祀。贊玉盥。廩人。大祭祀。則共接盛。舍人。祭祀共簋。簋。實之。陳之。春人。祭共盥。盛之。米。饌。人。掌凡祭祀共盛。大

宗伯。凡祀享祭。奉玉盞。小宗伯。辨六盞之名物與其用。使六宮之人共奉之。黍稷稻粱麥苽。又云。祭之日。逆盞皆饌。肆師祭之日。表粢盛告潔。大祝辨盞號。○禮記云。黍曰薶合。梁曰薶其。稷曰明粢。稻曰嘉蔬。又云。季秋。乃命冢宰。農事備收。舉五穀之要。藏帝籍之收于神倉。又云。惟社丘乘共粢盛。又云。天子爲籍千畝。諸侯百畝。以爲醴酪粢盛。又云。八簋之實。○左傳云。粢盛食不罄。昭其儉也。又云。奉盛以告曰。潔粢豐盛。謂其三時不害。而民和年豐也。穀梁傳云。三宮米而藏諸御廩。公羊曰。周公盛魯。公燾羣。公廩。○國語曰。廩于籍之東南。鐘而藏之。又云。天子郊禘之事。王后必自春其粢。諸侯宗廟之事。夫人必自春其盛。

犧

孔氏曰。羊言犧。謂純色。四方之神亦太牢。言羊以會句。○禮書云。牲之純在色。犧之完在體。然牲者亦必完。犧者亦必純。

社

鄭駁異義云。社者五土之神。能生萬物者。以古之有大功者配之。祭法曰。共工氏之霸九州也。其子曰后土。能平九州。故祀以爲社。又曰。后土則社。○周禮。大司徒。設其社稷之壇。而樹之田。王封人。掌設王之社壇。凡封國。設其社稷之壇。令社稷之職。鼓人以靈鼓。鼓社祭。舞師。掌教。較舞。帥而舞。社稷之祭祀。牧人。陰祀用黝牲。毛之。大宗伯。以血祭。祭社稷。王大封。則先告后土。小宗伯。掌建國之神位。右社稷。左宗廟。凡天地之大。裁類社稷宗廟。則爲位。若大師。則帥有司而立軍社。奉主車。肆師。社之日。池。卜來歲之稼。甸人。凡祭祀。社壇用大壘。司服。祭社稷五祀。則希冕。大司樂。乃奏太簇。歌應鐘。舞咸池。以祭地示。

大祝。大師。宜于社。大會同宜于社。大司馬。仲春教振旅。以祭社。若師有功。獻于社。○王制云。諸侯祭社。稷月令。仲春。擇元日。命民社。孟冬。大割牲於公社。禮運云。命降于社之謂殺地。又曰。祀社于國。所以列地利。禮器云。三獻爛。郊特牲曰。郊特牲而社稷大牢。又曰。社祭土而主陰氣也。君南嚮于北牖下。答陰之義也。日用申。用日之始也。天子大社。必受霜露風雨。以達天地之氣也。社所以神地之道。地載萬物。故教民美報焉。家主中霤。國主社。示本也。唯為社事。單出里。唯為社田。國人畢作。唯社丘乘。共粢盛。所以報本反始也。祭法。王為羣姓立社。曰大社。王自為立社。曰王社。諸侯為百姓立社。曰國社。諸侯自為立社。曰侯社。大夫以下。成羣立社。曰置社。厲山氏之有天下也。其子曰農。能殖百穀。夏之衰也。周棄繼之。故祀以為稷。共工氏之霸九州也。

其子曰后土。能平九州。故祀以為社。

方

曲禮云。天子祭四方。歲徧。祭四方。謂祭五官之神於四郊也。句芒在東。祝融在南。蓐收在西。玄冥在北。○周禮。大宗伯。以血祭。祭五祀。五祀者。五官之神。在四郊。四時迎五祀。當為方。獮田主。此神。大司馬。仲秋云。遂以獮田。羅弊獻禽。以祀社。社。當為方。獮田主。詩云。以社。以社。左傳。蔡墨云。少昊氏有四叔。曰重。曰該。曰修。曰熙。實能金木及水。使重為句芒。該為蓐收。修及熙為玄冥。世不失職。遂濟窮桑。此其三祀也。顓頊氏有子曰犁。為祝融。共工氏有子曰句龍。為后土。此其二祀也。○鄭志。答趙商云。犁為祝融。句龍為后土。左氏下言后土為社。謂誓作后土。無有代者。故先師之說。犁兼之。因火土俱位南方。

農夫慶

箋云。謂大蜡之時。勞農以休息之也。○周禮。黨正。國索鬼神而祭祀。則以禮屬民。而飲酒于序。鼓人。凡祭祀百物之神。鼓兵舞。敔舞者。大宗伯以鬯鬯音辟。辜祭四方百物。司服。祭羣小祀。則玄冕。大司樂。凡六樂者。一變而致羽物。及川澤之示。再變而致羸物。及山林之示。三變而致鱗物。及丘陵之示。四變而致毛物。及墳衍之示。五變而致介物。及土示。六變而致象物。及天神。籥章。國祭蜡。則吹函。頌擊土鼓。以息老物。羅氏。蜡則作羅襦。梓人。張獸侯以息燕。○月令。孟冬。祈來年于天宗。臘先祖五祀。勞農而休息之。郊特牲云。天子大蜡八。伊耆氏始為蜡。蜡也者。索也。歲十二月。合聚萬物。而索饗之也。王先嗇而祭。司嗇也。祭百種。以報嗇也。饗農及郵表畷畷株劣反。禽獸。仁之至。義之盡也。迎

備。為其食田鼠也。迎虎。為其食田豕也。祭坊與水庸。事也。皮弁素服而祭。素服以送終也。葛帶榛杖。喪殺也。黃衣黃冠而祭。息田夫也。八蜡以記四方。四方年不順成。八蜡不通。以謹民財也。順成之方。其蜡乃通。以移民也。既蜡而收民息已。故既蜡。君子不興功。明堂位云。大蜡。天子之祭也。雜記。子貢觀蜡。曰。一國之人。皆若狂。孔子曰。百日之蜡。一日之澤。○傳曰。夏曰嘉平。殷曰清祀。周曰大蜡。秦初曰臘。○禮書云。蜡祭川澤山林。以至土示天神。莫不與焉。而所重者八。先嗇也。司嗇也。百種也。農也。郵表畷也。禽獸也。坊也。水庸也。既蜡則臘先祖五祀于廟。蜡以息老物。臘以息民。

鼓

周禮。籥章。掌土鼓。杜子春云。土鼓以瓦為匡。以革為兩面。可擊也。又云

凡國祈年于田祖。飲豳雅擊土鼓。以樂田畷。祈年。祈豐年也。田祖始耕田者。謂神農也。田畷。古之先。○禮運云。夫禮之初。實稗而土鼓。築土為鼓也。明堂位云。土鼓。黃。梓。箒。簞。伊耆氏之樂也。
 ○樂書云。離音絲。南方之樂也。坎音革。北方之樂也。甫田之御田。和琴瑟擊鼓者。以自冬徂春。農事則終而復始。百穀則死而復生。各有度數存焉。土鼓之制。哇哇音土以為之。故禮運之言土鼓。在未合土之前。與壺涿氏泡土之鼓異矣。

田祖

傳云。先嗇也。箋云。設樂以迎祭先嗇。謂郊後始耕也。疏云。先嗇神農田祖。一也。始教造田。謂之田祖。先為稼穡。謂之先嗇。神其農業。謂之神農。祭田祖時。后稷句龍及典田之大夫。亦在祭中。○周禮。大司徒。樹田王。田王。田神。后土。田正之所依也。疏云。田神。謂郊特牲云。先嗇。與神農一也。籥

章云。國祈年于田祖。田祖。稷神也。

茨

疏云。墨子稱茅。茨不剪。謂以茅覆屋。故箋以茨為屋蓋。○說文云。茨。以茅葺蓋屋也。

梁

疏云。孟子十二月車梁成。梁。謂水上橫橋。○爾雅云。隄。謂之梁。石杠謂之倚。倚音梁。莫夫于渠梁。○說文云。橋。水梁也。榘。水上橫木。所以渡者也。東楚謂橋為圮。圮與之反。○國語云。辰角見而雨畢。天根見而水涸。雨畢而除道。水涸而成梁。故夏令曰。九月除道。十月成梁。○禮志云。橋。柱下橫。水入沙者。謂之蹲鳩。

大田篇

種

周禮大司徒辨十二壤之物而知其種以教稼穡樹藝遂人以土宜教
甿稼穡疏云高田種黍稷下田種稻麥稻人澤艸所生種之芒種司
稼辨種種之種○月令孟春王命布農事善相丘陵阪險原隰土地
所宜五穀所殖以教導民季冬令告民出五種○孝經援神契云五
土出利以給天下黃白宜種禾黑墳宜種麥蒼赤宜種菽滂泉宜種
稻

螟

箋云螟螣之屬盛陽氣羸則生之○爾雅云食苗心螟李巡曰言其
姦冥冥難知也疏曰舊說螟螣蚌賊一種蟲也如言寇賊姦宄內外
言之耳故捷為文學曰此四種蟲皆蝗也○許慎云蟲食穀葉者更

冥冥犯法即生螟○陸機曰螟似好野音而頭不赤○月令
仲春行夏令蟲螟為害○呂氏春秋云蝗螟農得而殺之為其害稼
也蔽天狀如嚴雪是歲天下失瓜瓠又云亂國有螟集其地其音凶
凶○春秋漢合孳云螟應苛克○淮南子云枉法令則蟲螟○雅翼
云今食苗心者乃無足小青蟲既食其葉又以絲纏裹眾葉使穗不
得展江東謂之蠖蠖音黃蟲孔臧蓼蟲賦曰爰有蠕蟲厥蟲如螟是螟
為無足蟲也

螿

爾雅云食葉螿螿音同李巡曰言假貸無厭故曰螿也○許慎曰蟲食
苗葉者更乞貸則生螿○陸機曰螿蝗也○月令孟夏行春令則蝗
蟲為災仲夏行春令百螿時起孟秋行冬令介蟲敗穀仲冬行春令

蝗蟲為敗。季文行秋令。介物為妖。○五行志云。劉歆聽傳曰。有介蟲孽也。螽蟴食穀為災。○蔡伯喈曰。蝗。蟴也。當為災則生。水處澤中數百。或數十里。一朝蔽地而食禾粟。苗盡復移。雖自有種。其為災云。是魚子在水中化為之。○洪範五行傳曰。刑罰暴虐。貪叨無厭。與師動眾。蟲為害矣。介蟲有甲。能飛揚之類。陽氣所生。於春秋為螽。今謂之螟。皆其類也。旱氣動象至矣。○春秋佐助期曰。螽之為蟲。赤頭甲身而翼飛行。陰中陽也。螽之為言眾。暴眾也。

蟲

爾雅云。食根。蠹。李巡曰。言其稅取萬民財貨。故云蠹也。說文曰。蠹。食苗根者也。吏抵冒取民財則生蠹。○經房易傳曰。臣安祿。茲謂貪。厥災。蠹食根。○毛詩義疏曰。蠹長而細。或說云。蠹。螻蛄也。食苗根而為

人患

按今之螻蛄亦為苗患。爾雅云。螽。天。螻。本州云。螻蛄。一名螽蛄。一名天。螻。一名穀。疏云。一名碩鼠。夏小正云。三月穀則鳴。淮南子。孟夏螻蟴鳴者是也。翅小而短。飛去不遠。穴土而居。處處有之。然此蠹自是蝗類。非螻蛄也。

賊

爾雅云。食節。賊。李巡曰。言貪狼。故曰賊也。○陸機曰。賊似菟。李中蠹蟲。赤頭。身長而細。○京房易傳曰。與東作爭。茲謂不時。蟲食節。

駢黑

疏云。五官之神。其牲各從其方色。詩記云。來南方則用駢牲。來北方則用黑色。○周禮。大宗伯云。以青圭禮東方。以赤璋禮南方。以白琥禮西方。以玄璜禮北方。皆有牲幣。各放其器之色。以為禮五天帝人帝。而句芒等食焉。

瞻彼洛矣篇

洛

東萊云。職方氏。雍州其浸渭洛。故毛傳以洛為宗周之浸水。洛水雖出於京兆。上洛西山。然其流尚微。此詩所謂洛。蓋指東都也。○禹貢云。導洛自熊耳。東北會于澗。澗又東會于伊。又東北入于河。○山海經云。洛出上洛西山。又曰。謹舉之山。洛水出焉。東與丹水合。○初學記云。周官。豫州其川滎。維與伊澗二水為三川。秦于河南置三川郡。案水經云。洛水出京兆上洛縣冢嶺山。郡。經上洛弘農河南縣。盧氏。蠡城陽市。宜陽洛陽。合伊澗穀澗之水。至鞏縣而入河。又周禮。雍州其川洛汭。此洛一名漆沮。出馮翊。此關輔之水。非河南洛也。又水經注云。洛水出漳水東。經洛縣及新都。與湔湔音薦水合。此又在蜀土。○春秋說題辭云。洛出熊耳山。洛之為言繹也。言水繹繹光耀也。○河

圖云。洛水地。里陰精之官。帝王明聖。龜書出文。天以與命。地以授瑞。接河合際。居中護群。王道和洽。吐圖佐神。逆名亂教。摘亡弔存。故聖人觀河洛也。○又春秋說題辭。河以通乾。出天苞。洛以流坤。吐地符。○淮南子云。洛水輕利宜禾。○一統志。洛水源出陝西洛南縣冢嶺山。東流經河南河南府盧氏。永寧宜陽洛陽偃師鞏縣。入于河。

鞞鞞

詳見檜風鞞

孔氏云。鞞鞞是衣服之名。用茅蒐艸染之。爾雅。一染謂之縹。鞞鞞是縹也。大夫以上。祭服謂之鞞。士無鞞。名謂之鞞鞞。○士冠禮。爵弁服。纁裳純衣。緇帶。鞞鞞。鞞鞞。縹鞞也。士縹鞞而幽衡。合鞞為之。士染以茅蒐。因以名焉。今齊人名蒨為鞞鞞。鞞之制似鞞。○朱傳云。鞞。茅蒐所染色也。鞞。鞞也。所謂鞞弁。

六師

傳云。榦。榦。○釋詁云。榦。榦也。舍人曰。榦。正也。築墻所立兩木也。榦所
以當墻兩邊障土者。

鴛鴦篇

鴛鴦

古今注云。鴛鴦。水鳥。鳧類。雌雄未嘗相離。人得其一。則一者相思死。
故謂之匹鳥。○荆楚記云。節木鳥。鴛是也。○食療本艸云。食鴛肉。令
人美麗。夫婦不和。與食。立相憐愛。○雅翼云。歸藏曰。有鳧鴛鴦。蓋鳧
屬。雄名為鴛。雌名為鴦。大如鴛。杏黃色。頭戴白長毛。垂至尾。尾翅皆
黑。黃赤五采者。有纓者。皆鸕鶿耳。

畢

月令云。羅罟畢翳。罟。小而柄長。謂之畢。○大東傳云。畢所以掩兔。疏云。象畢星

爲之。

廐

說文云。廐。馬舍也。○曲禮云。君子將營宮室。宗廟爲先。廐庫爲次。○
周禮校人云。三乘爲阜。三阜爲繫。六繫爲廐。六廐成校。圉師。掌春除
蓐。釁廐。○釋名云。廐。鳩也。聚也。牛馬之所聚也。○左傳疏云。凡馬。春
分百艸始繁。則牧于坰野。秋分農功始藏。水寒艸枯。則皆還廐。此周
典之制也。○星經云。天廐十星。在壁北。主天子馬坊廐苑之官也。

頰弁篇

鳶

爾雅云。寓木。宛童。郭云。寄生樹。一名鳶。○陸機云。葉似當盧。子如覆
盆子。赤黑恬美。○本艸云。桑上寄生。其實明目。輕身通神。一名寄屑。

一名寓木。一名宛童。一名鳶。生弘農川谷桑樹上。三月三日採莖葉陰乾。陶隱居云。桑上者名桑上寄生爾。詩云。施于松上。方家亦用楊楓上者。各隨其樹名之。生樹枝間。寄根在皮節之內。葉圓青赤。厚澤易折。旁自生枝節。冬夏生。四月花白。五月實。赤大如小豆。蘇恭云。此多生柰擗。擗音矩柳水楊楓等樹上。子黃。大如小豆。實九月始熟。陶說非也。圖經云。寄生。云是烏鳥食物。子落枝節間。感氣而生。葉似橘而厚軟。莖似槐枝而脆脆。三四月開花。黃白色。六七月結實。黃色如小豆。

女蘿

毛公云。女蘿。菟絲。松蘿也。○陸機云。菟絲蔓連艸上。黃赤如金。今合藥菟絲子是也。非松蘿。松蘿自蔓松上生。枝正青。與菟絲殊異。○本

艸云。松蘿。一名女蘿。生熊耳山川谷松樹上。五月採。○藥性論云。松蘿能治寒熱。吐客痰。

霰

箋云。將大雨雪。始必微溫。雪自上下。遇溫氣而搏。謂之霰。久而寒勝。則大雪矣。○爾雅云。雨霓霓霰同為霄雪。疏云。水雪雜下也。因各霄雪。霄即消也。○月令。仲冬。行夏令。則天時雨汁。雨雪雜下為汁○大戴禮。曾子云。陽之專氣為霰。陰之專氣為雹。盛陽之氣在雨水。則溫煖。為陰氣薄而脅之。不相入。則搏為雹也。盛陰之氣在雨水。則凝滯而為雪。陰氣薄而脅之。不相入。則消散而下。因水而為霰。○穀梁說云。雹者陰脅陽之象。霰者陽脅陰之符。○釋名曰。霰。星也。水雪相搏。如星而散。

車牽篇

鷓

爾雅云。鷓雉。郭云。即鷓鴣也。長尾走且鳴。○說文云。鷓。走鳴長尾雉也。乘輿以尾為防。鉞音著馬頭上。○陸機曰。鷓微小于雉。走而且鳴。色如雄雉。尾如雉尾而長。其頭上有肉冠。冠上有藜藜音。毛長數寸。如雄雉尾角。肉甚美。故林麓山下人語曰。四足之美有麋。兩足之美有鷓。

青蠅篇

青蠅

王充云。青蠅所污。常在練素。○段成式云。青蠅糞能敗物。雖玉亦不免。所謂蠅矢點玉。○陸佃云。青蠅首赤如火。背若負金。傳曰。以冰致蠅。蠅逐臭者。懷蛆縈利。喜爇惡寒。故遇冰輒側翅遠引。

賓之初筵篇

詳見邶風席

的互見齊風侯

傳云。的。質也。孔氏云。周禮鄭衆馬融注。皆曰。十尺曰侯。四尺曰鵠。二尺曰正。四寸為質。王肅云。質方六寸。鄭以大射之侯。其中制皮為鵠。賓射之侯。其中采畫為正。正大如鵠。中皆居侯中三分之一。此傳惟云。的。質也。蓋亦以為所射處。與鄭同。燕射則謂麋侯白質者。

子孫奏能

鄭氏云。士之祭禮。上嗣舉奠。因而酌尸。天子則有子孫獻尸之禮。○劉瑾云。特牲三獻之後。長兄弟洗解獻尸。尸飲畢。酢之。長兄弟受而卒爵。少牢下篇三獻之後。亦有二人洗解酌獻之禮。各奏爾能。謂此類與。

室人

孔氏曰。特牲注云。佐食。賓佐尸食者也。謂于賓客之中取人。令佐主人。為尸設饌食。特牲佐食一人。少牢佐食二人。未知天子諸侯當幾人也。特牲三獻之後。長兄弟洗觚為加爵。又曰。眾賓長為加爵。大夫而禮成。多之者為加。是賓手挹酒。室人復爵為加爵也。特牲止有賓長為加爵。不及佐食。此言賓與室人為加爵者。天子之禮大。故佐食亦為加也。○特牲記云。佐食玄端。玄裳黃裳。雜裳可也。皆爵鞞。佐食當事。則戶外南面無事。則中庭北面。凡祝呼。佐食許諾。佐食于旅齒于兄弟。

監

朱子云。監史。司正之屬。燕禮鄉射。恐有解倦失禮者。立司正以監之。察儀法也。○鄉飲酒禮。鄉射禮曰。作相為司正。燕禮曰。射人為司正。

大射曰。擯者遂為司正。

史

呂東萊云。淳于髡說齊威王曰。賜酒大王之前。執法在旁。御史在後。此人君燕飲之制。猶存于戰國者也。立之監。即執法也。鄉射注所謂立司正以監察儀法者也。佐之史。即御史也。董氏所謂佐之史以書之者也。○周禮。大史掌建邦之六典。小史掌邦國之志。內史讀四方之事書。掌書王命。外史掌書外令。達書名于四方。御史掌邦國都鄙及萬民之治令。以贊冢宰。掌贊書。凡數從政者。○禮記云。史載筆。士載言。又云。動則左史書之。言則右史書之。○大戴禮云。太子既冠成。人。免于保傅。則有司過之史。○韓詩外傳云。據法守職。而不敢為非者。太史令也。○左傳云。君舉必書。書而不法。後嗣何觀。○史通云。古

詩經考
若言爲尚書。事爲春秋。左右二史。分尸其職。昔軒轅受命。倉頡沮誦。實居其官。曲禮曰。史載筆。大事書之于策。小事簡牘而已。至于諸侯列國。亦各有史官。

殺

爾雅云。夏羊。牡。羊。牝。羊。以詳殺爲白。黑羊名。○羅氏云。殺本夏羊。牝者之名。吳羊白。夏羊黑。殺羊之角。王明曰。安心。益氣。輕身。辟鬼魅。虎狼療疥。蟲蠱毒結氣。止寒泄。爲用量大。而詩云。俾出童殺。脅呂必無之物。猶言而無實。不爲用也。殺在今世。但爲黑羊之名。不取牝義。而音又通于牝。故本艸殺羊條注。稱牝羊。牝乃牡之名。

魚藻篇

鎬

郡縣志。周武王宮。卽鎬京也。在京兆府長安縣西北十八里。自漢武帝穿昆明池於此。鎬京遺址淪陷焉。○盪會圖云。豐鎬相去二里五里。○一統志。鎬水在陝西西安府城西北十八里。上承鎬池。下流合澆池水。鎬京城在咸陽縣西南。

采菽篇

黼

賈氏曰。黼謂白黑。爲形則斧文。詳見九罭衮衣

檻泉

爾雅云。濫。泉。正出。正出。涌出也。李巡曰。水泉從下上出曰涌泉。○釋名云。水正出曰檻泉。濫。銜也。如人口有所銜。口開則見。

芹

詩經卷之九

爾雅云。芹。楚葵。今水中。○本艸。水芹。味甘平。主養精。保血脈。益氣。令

人肥健嗜食。一名水英。陶隱居云。二三月作英時。可作菹。及熟燻食

之。又有渣芹。可生噉。芹有兩種。青芹取根白色。赤芹取莖葉。並堪作菹。圖經云。生水中。葉似

芎藭。花白色而無實。根亦白色。○孟詵云。水芹置酒漿中。香美。高田

者名白芹。○周禮醢人云。加豆之實。芹菹兔醢。○呂氏春秋伊尹曰。

菜之美者。雲夢之芹。○埤雅云。芹潔白而有節。其氣芬芳。而味不如

蓴美。故列子以為客有獻芹者。鄉豪取而嘗之。蜚蜚音口慘腹。

邪幅

傳云。幅。偃也。所以自偃束也。箋云。如今行膝。偃束其脛。自足至膝。疏

云。邪。纏于足。謂之邪幅。○釋名云。偃。今謂之行膝。言以裹脚。可以跳

騰輕便也。○左傳云。帶裳幅舄。昭其度也。○內則。子事父母。有偃

紼

釋水云。紼。纏維之。紼。絳也。縹。綬也。誰反也。孫炎曰。紼。大索也。李巡曰。紼

律音。竹為索。所以維持舟者。郭璞曰。綬。繫也。

角弓篇

爵

周禮。太宰。以八柄詔王馭羣臣。一曰爵。以馭其貴。二曰祿。以馭其富。

大宗伯。以九儀之命。正邦國之位。一命受職。再命受服。三命受位。四

命受器。五命賜則。六命賜官。七命賜國。八命作牧。九命作伯。司士以

德詔爵。以功詔祿。以能詔事。以久奠食。○禮記云。天子三公。九卿。二

十七大夫。八十一元士。大國三卿。皆命於天子。下大夫五人。上士二

十七人。次國三卿。二卿命於天子。一卿命於其君。下大夫五人。上士

詩經卷之九 十四卷 紼 角弓篇 爵 係

髦

箋云。髦。西夷別名。武王伐紂。其等有八國從焉。○牧誓。及庸蜀羌髳。
義同。微瀘彭濮人。○括地志。姚府以南。古髳國之地。有髳州。○一
統志。雲南楚雄府定遠縣。唐初置西濮州。貞觀中改髳州。姚安軍民
府大姚縣。唐屬髳州。

都人士篇

緇撮

儀禮。緇布冠。缺項。青組纓。屬于缺。
項中有緇。亦由固頰為之耳。今未。髮際。結項中。隅為四綴。以固冠也。
冠笄者。著卷。頰頰象之所生也。又云。賓筵前正纓。右手執項。左手
執前。○郊特牲曰。大古冠布。齊則緇之。其纓也。孔子曰。吾未之前聞
也。冠而敝之可也。玉藻曰。始冠。緇布冠。諸侯下達。緇布冠。纓。諸侯

之冠也。雜記。犬白緇布冠。不纓。又曰。大夫卜宅與葬日。緇布冠。不纓。
○陳氏云。緇布冠。有前。有項。纓屬于缺。無纓。後世以尊者不可無飾。
故加纓。用於始冠。及大夫之卜宅與葬日而已。庶人或以為常服。
用於始冠。則玄端。玄裳。黃裳。雜裳。緇帶。爵。用于卜宅與葬日。則有
司麻衣。布衰。布帶。因喪履。若庶人。則深衣焉。庶人雖服委貌。而儉者
服緇布。謂之緇撮。則無梁矣。

吉

左傳。鄭石癸曰。吾聞姬姑耦。其子孫必蕃。姑。吉人也。后稷之元妃也。
○國名記云。邳。黃帝之宗。見詩。風俗通云。殷時侯國。一作吉。潛夫論
云。邳與姑全而字異。○唐宰相世系云。吉氏出自姑姓。黃帝裔伯儵。
儵音。封於南燕。賜姓曰姑。

厲

箋云。肇必垂厲。為飾。厲字當作裂。○內則。男肇華。女肇絲。肇。小囊盛。悅巾者。男用韋。女用縵。有飾緣之。則疏云。此是鄭義。若如服杜。左傳肇厲。注則以肇為大帶。厲是大帶之垂者。○小爾雅云。帶之垂者謂之厲。

蠱

詩義疏云。蠱一名杜伯。河內謂之蚊。幽州謂之蠹。○通俗文云。長尾為蠱。短尾為蠹。○左傳云。蠱蠱有毒。○葛洪方云。蠹中國多此。江南無也。○陶隱居云。蠹有雌雄。雄者螫人。痛止在一處。雌者痛牽諸處。○段柯古云。鼠負巨者多化為蝎。蝎子多負于背。蝎前謂之螫。後謂之蠱。常為蝸牛所食。以迹規之。不能去。○雅翼云。說文。蠱字象形。蓋象其奮螫曳尾之形。蜥蜴能食之。

采綠篇

申伯

申伯。周宣王之舅也。申姜姓侯爵。其先神農之後。為唐虞四岳。受封于申。國在南陽宛縣。今在河南南陽府。宣王時。申伯入為王卿士。出為南方侯伯。王命召虎為之築城于謝。尹吉甫作崧高之詩。以美之。詩曰。崧高維嶽。駿極于天。維嶽降神。生甫及申。維申及甫。維周之翰。四國于蕃。四方于宣。

藍

爾雅云。歲。歲音馬藍。部云。今大葉冬藍也。疏云。今為澱者是。○夏小正曰。五月。啓灌藍蓼。啓者別也。陶而疏之也。灌者叢生者也。記時也。○禮記曰。仲夏。令民毋艾藍以染。為傷長氣也。此月藍始可別。○蘇恭云。藍實有

三種。一種圍徑三寸許。厚三四分。出嶺南。名木藍子。菘藍堪切爲澱。本艸經所用。乃是蓼藍。實其苗似蓼而味不辛者。菘藍惟堪染青。蓼藍不堪爲澱。惟作碧色。

襜

爾雅云。衣蔽前謂之襜。郢璞云。今蔽膝。

黍苗篇

召穆公

召穆公名虎。召康公十六世孫也。初召康公受封於燕。而食采於召。國在王畿內。雍縣東南。其後世世輔王室。周厲王時。穆公爲王卿士。時周德衰微。兄弟道缺。穆公思周德之不類。乃糾合宗族于成周。而歌棠棣之詩曰。棠棣之華。鄂不韡韡。凡今之人。莫如兄弟。厲王行暴。

虐。國人謗王。穆公告王曰。民不堪命矣。王怒。得衛巫使監謗者。以告則殺之。國人莫敢言。道路以目。王喜告召公曰。吾能弭謗矣。乃不敢言。召公曰。是鄭之也。防民之口。甚於防川。川壅而潰。傷人必多。民亦如之。是故爲川者。決之使導。爲民者。宣之使言。故天子聽政。使公卿至於列士獻詩。瞽獻典。史獻書。師箴。賁賦。矇誦。百工諫。庶人傳語。近臣盡規。親戚補察。瞽史教誨。耆艾修之。而後王斟酌焉。是以事行而不悖。民之有口也。猶土之有山川也。財用於是乎出。猶其有原隰衍沃也。衣食於是乎生。口之宣言也。善敗於是乎興。行善而備敗。所以阜財用。衣食者也。夫民慮之於心。而宣之於口。成而行之。胡可壅也。若壅其口。其與能幾何。王弗聽。於是國人莫敢出言。厲王淫昏無道。穆公傷周室大壞。乃賦蕩刺王。不敢斥言。借商紂以言之。國人畔。襲

王。王出奔莒。太子靖匿穆公之家。國人圍之。召公曰。昔吾驟諫王。王不從。以及此難。今殺王太子。王其以我爲懟而怒乎。夫事君者險而不懟。怨而不怒。况事王乎。乃以其子代太子。太子得脫。召公與周公。二相行政。號曰共和。共和十四年。厲王死于彘。太子長于召公家。召公立。是爲宣王。旣而宣王命穆公平淮夷。錫以土田。圭瓚秬鬯。尹吉甫乃賦江漢以美之。其一章曰。江漢浮浮。武夫滔滔。匪安匪遊。江漢來求。其五章曰。釐爾圭瓚。和鬯一卣。告于文人。錫山土田。于周受命。自召祖命。虎拜稽首。天子萬年。宣王自將以伐淮北之夷。穆公乃作常武之詩以美之。宣王封申伯于謝。命穆公往營城邑。公能勞來。徒役詩乃賦黍苗以歌之。

輦 五見車攻徒

說文。輓車也。从車。扶在車前引之也。扶音伴。並行也。从兩夫。○漢書注。駕人以行曰輦。

謝 詳見王風申

水經注云。泚 泚音彼 水又西南流。謝水注之。出謝城北。○國語注。郊南謝北。號鄆在焉。

白華篇

申后

申后。申侯之女。周幽王之后。平王之母也。初幽王娶申后。生太子宜臼。後得褒姒。生伯服。乃黜申后。逐宜臼。以褒姒爲后。伯服爲太子。詩人爲之賦白華。詩曰。白華菅兮。白茅束兮。之子之遠。俾我獨兮。英英白雲。露彼菅茅。天步艱難。之子不猶。漉池北流。浸彼稻田。嘯歌傷懷。

念彼碩人。樵彼桑薪。印烘于熒。維彼碩人。實勞我心。鼓鐘于宮。聲聞于外。念子懔懔。視我邁邁。有鴛在梁。有鶴在林。維彼碩人。實勞我心。鴛鴦在梁。戢其左翼。之子無良。二三其德。有扁斯石。履之卑兮。之子之遠。俾我疢兮。幽王十一年。申后召西夷犬戎。殺王于驪山下。立故太子宜臼。是為平王。

白華 詳見陳風芄

爾雅云。白華。野菅。

澆池

水經注。鄠水又北流。西北注。與澆池合。水出鄠池西。而北流入于鄠。世傳以為水名。○一統志。鄠水下流。合澆池水。澆水在西安府城西。北二十里。發源咸陽縣之澆池。西北合鎬水。

熒

爾雅云。熒。熒。熒音也。郭璞曰。今之三隅竈。○說文曰。行竈也。○孔氏曰。熒者無釜之竈。止以燃火照物。若今火爐。

鴛

埤雅云。鳧雁醜。鴛鴦醜。鴛鴦性貪惡。俗呼禿鴛。長頸赤目。其毛辟水毒。劉楨賦云。綠鬪葱鴛。鴛色益青也。○古今注云。扶老。禿鴛也。狀如鶴而大。大者高八尺。善與人鬪。好啖蛇。○禽經云。扶老。強力。益人之氣力。走及奔馬。○魏書崔光云。貪惡之鳥。野澤所有。

石

傳云。王乘車履石。○夏官隸僕云。王行則洗乘石。先鄭云。乘石。所登上車之石也。○禮書云。乘石。王與后乘車。於是登降也。設于兩階。

今紫艸。可染皂。煮以沐髮即黑。葉青如藍而多華。○廣志曰。若艸色青黃。紫華。十一月稻下種之。蔓延盛茂。可以美田。葉可食。○本艸云。紫葳。一名陵苕。一名芟華。生西海川谷。及山陽。圖經云。陵霄花也。多生山中。人家園圃。亦或種蒔。初作藤。蔓生依大木。歲久延引。至巔而有華。其華黃赤。夏中乃盛。○雅翼云。此華亦彌絡石壁。盛夏視之如錦繡。不可仰望。露滴目中。有失明者。

牂

爾雅云。羊牡牂。音音牝。郭云。謂吳羊。○博雅云。吳羊牝。一歲曰牂。三歲曰牂。

何草不黃篇

棧車

傳云。棧車。役車也。箋云。輦者。疏云。有棧是車狀。非士所乘之棧也。庶人乘役車。蟋蟀言役車。其休是矣。彼不以人輓。知不與此同。詩緝云。疏說不分曉。不如徑以為士之棧車。○春官巾車云。士乘棧車。庶人乘役車。棧車不革鞞而漆之。役車方箱。可載任器。以共役。○考工記云。飾車欲侈。棧車欲弇。

詩經考卷之十五

大雅 商 文王篇 古閩 黃文煥 維章甫 輯著 漢陽 李若愚 愚公甫 校閱

詩經考卷之十五

大雅 商 文王篇 古閩 黃文煥 維章甫 輯著

漢陽 李若愚 愚公甫 校閱

大雅

文王篇

商

鄭譜曰。商者契所封之地。孔氏曰。湯取契之所封。以爲代號。○皇甫謐云。在上洛商縣。○補傳云。地有商山。因是得名。○一統志。陝西西安府商縣。在府城東南二百六十里。本契始封地。商洛山在縣東南九十里。

殷

詩經考

大雅 十五卷

文王篇

商

殷

禘將

鄭氏曰。湯始居亳之殷地。孔氏曰。殷是亳地之小別。○書序云。盤庚將治亳殷。商家政號曰殷。○括地志云。宋州穀熟縣西南三十五里南亳故城。卽南亳。湯都也。宋州北五十里大蒙城爲景亳。湯所盟地。因景山爲名。河南偃師爲西亳。帝嚳及湯所都。盤庚亦徙都之。○黃氏曰。三亳。南亳北亳亳殷也。南亳今應天府穀熟縣北亳。拱州考城縣亳殷河南偃師縣。○周氏曰。商人稱殷。自盤庚始。自此以前稱商。自盤庚既都亳。于是殷商兼稱。或單稱殷。

大禘 禘將

周禮。小宰。祭祀。贊王禘將之事。注云。將。送也。贊王酌鬱鬯之酒以獻尸。謂之禘。禘之言灌也。明不爲飲。主以祭祀。唯人道宗廟有禘。天地大神至尊不禘。莫稱焉。凡鬱鬯受祭之。啐之。奠之。又云。凡賓客贊禘。

內宰。后禘獻則贊。凡賓客之禘獻皆贊。大宗伯。大賓客。攝后載果。果讀。小宗伯。凡祭祀賓客。以時將肆禘肆師。祭祀賓客。贊禘將。鬱人。凡禘事。和鬱鬯。司尊彝。祠禴。禘用鷄彝。鳥彝。嘗蒸。禘用羊彝。黃彝。追享。朝享。禘用虎彝。彝彝。行人。諸公再禘而酢。侯伯子男一禘而酢。○禮器云。諸侯相朝。灌用鬱鬯。郊特牲云。周人尚臭。灌用鬯臭。既灌。然後迎牲。祭統曰。君執圭瓚。禘尸。大宗執璋瓚。亞禘。又云。獻之屬莫重于禘。

舂

冠禮記云。周弁。殷舂。夏收。舂名出于櫛。櫛。覆也。言所以自覆飾也。齊所服而祭也。其制之異未聞。疏云。案漢禮器制度。弁冕。周禮弁冕。相參考之。冕以木爲體。廣八寸。長尺六寸。績麻三十升布爲之。上以玄。下以纁。前後有旒。尊卑各有差等。

但夏殷禮亡，制與周異，故云未聞。○禮記云：有虞氏皇而祭，夏后氏
收而祭，殷人晁而祭，周人冕而祭。陳祥道云：皇收而下皆冕也。○世
本云：胡曹作冕。黃帝臣也。蓋冕服起于黃帝，加飾起自唐虞。○白虎通云：殷晁謂之詡者，
十二月之時，施氣受化，詡張而後得牙，故謂之詡。○論語疏云：冕，俛
也，以其前高後下，有俛仰之形，故因名焉。

大明篇

王季

公季，古公之子也。初古公三子，長泰伯，次仲雍，次季歷。季歷娶太任，
生昌，有聖瑞。古公曰：我世當有興者，其在昌乎！泰伯、仲雍知古公欲
立季歷以傳昌，乃偕如荊蠻，以讓季歷。古公卒，季歷讓位泰伯，泰伯
不受，季歷乃立。是為公季。事殷為西方諸侯，遵后稷、公劉之業，修古

公遺道，篤於行義，諸侯順之。殷庚丁之末，季歷伐西落鬼戎俘二十
狄，王殷太丁二祀，命季歷伐燕京之戎，戎人大敗，周師四祀，周人伐
余無之，戎克之，於是太丁嘉其功，賜之圭瓚秬鬯。九命作伯，號西伯，
得專征，七祀周人伐始呼之戎克之。十一祀，公季伐翳徒之戎，獲其
三大夫，故詩人歌之曰：帝省其山，柞棫斯拔，松柏斯兌。帝作邦作對，
自太伯王季，維此王季，因心則友，則友其兄，則篤其慶，載錫之光，受
祿無喪，奄有四方。維此王季，帝度其心，猶其德音，其德克明，克明克
類，克長克君，王此大邦，克順克比，比于文王，其德靡悔，既受帝祉，施
于孫子。公季卒，子昌立，是為西伯。實文王季歷葬於渦山之尾，樂水
齧其墓，見棺之前，和文王曰：嘻！先君必欲一見羣臣百姓也。天故使
樂水見之，於是出而為之張朝，百姓皆見之。三日而後更葬，至周武

王伐殷有天下。追尊公季為王季云。

適

左傳云。王后無嫡。則擇立長。年鈞以德。德鈞以下。○公羊傳云。立適以長不以賢。○禮書云。父服長子三年。祖服適孫。以其傳重也。

任

國語司空季子云。黃帝之子十二姓。姬酉祁已。滕葳任。苟僖姑。偃依是也。○玉海云。仲虺居薛。臣扈祖已。皆其胄裔。

洽

地里志云。左馮翊郃陽縣。在郃水之陽。○水經注云。郃陽城南有瀼水。東流注于河。水南猶有文母廟。前有碑。去城十五里。水即郃水也。縣取名焉。○一統志。陝西西安府同州郃陽縣。在州城東北百二十

里。以在郃水之陽。故名。郃水在郃陽縣。來自西北。經縣北。東入黃河。縣東四十里有太姒墓。

陽

穀梁傳云。水北為陽。水南為陰。

嘉

朱傳云。嘉。婚禮也。○周禮。大宗伯。以嘉禮親萬民。以昏冠之禮親成男女。

文定厥祥

朱傳云。言卜得吉。而以納幣之禮定其祥。○士昏禮云。下達納。采用雁。請問名。納吉。用雁。如納采禮。納徵。玄纁。束帛。儷皮。如納吉禮。請期。如納徵禮。記曰。納吉日。吾子有貺。命某加諸卜。占曰吉。使某也。敢告。

言終考 九刑
納徵曰吾子有嘉命。貺室某也。某有先人之禮。儷皮束帛。使某也請納徵。○周禮媒氏云。凡嫁女娶妻。入幣純帛。無過五兩。玉人云。穀圭。天子以聘女。大璋。諸侯以聘女。○雜記云。納幣一束。束五兩。兩五尋。昏義云。納采問名。納吉納徵。請期。皆主人筵几於廟。拜迎於門外。入揖讓而升。聽命於廟。○賈公彥云。納幣士大夫以玄纁束帛。天子加穀圭。諸侯加大璋。庶人用緇無纁。○孔穎達云。納幣。昏禮謂之納徵。

親迎

郊特牲曰親迎。男先於女。剛柔之義也。執摯以相見。敬章別也。壻親御授綬。親之也。出乎大門而先。男帥女。女從男。夫婦之義。由此始也。哀公問曰。冕而親迎。不已重乎。孔子曰。合二姓之好。以繼先聖之後。以爲天地宗廟社稷之主。君何謂已重乎。昏義云。父親醮子而命之。

迎。男先於女也。子承命以迎。主人筵几於廟。而拜迎於門外。壻執雁入。揖讓升堂。再拜奠雁。蓋受之於父母也。降出御婦車。而壻授綬。御輪三周。先俟于門外。婦至壻揖婦以入。共牢而食。合卺而醕。所以合體同尊卑。以親之也。○昏禮記曰。父醮子。命之辭曰。往迎爾相。承我宗事。勗帥以敬。先妣之嗣。若則有常。○禮書趙氏曰。王者之尊。天下莫敵。故嫁女則使諸侯主之。適諸侯。諸侯莫敢有其室。若屈萬乘之尊。行親迎之禮。則何莫敵之有乎。夫子對哀公云云。非爲天子發也。左氏謂諸侯不親迎。公羊謂天子亦親迎。其說不能全與經合。當從趙氏爲正。

造舟

釋水云。天子造舟。諸侯維舟。大夫方舟。士特舟。庶人乘泚。鄆璞曰。造

舟比船爲橋。維舟維連四船。方舟并兩船。特舟單船。泝并木以渡。○
孔氏曰。造舟者。比船於水。加板於上。卽今之浮橋。故杜預云。造舟爲
梁。則河橋之謂也。維舟以下。則水上浮而行之。但船有多少爲等差
耳。○左傳疏云。造爲至義。言船相至而並比。

莘

世本云。莘。姒姓。禹後。○唐世系表。戡封支子於莘。○水經注云。郟陽
城。故有莘邑。大姒之國。○國名記云。今同之夏陽。漢郟陽有太姒冢。
城祠廟。皆散宜生求有莘氏美女獻紂。周代有神降之。本號地大名
之莘縣有莘亭。亦國也。齊蔡管城陳畱俱有莘。○一統志。莘城在西
安府郟陽縣南二十里。本莘國。

牧野

牧。說文作姆。○周書牧誓云。甲子昧爽。王朝至于商郊牧野。紂近郊
地名疏云。牧是郊上之地。戰在平野。故言野耳。○周書克殷曰。周車
三百五十乘。陳于牧野。○水經注云。自朝歌以南暨清水。土地平衍。
據臯跨澤。悉姆野之地。故詩稱姆野洋洋。竹書紀年曰。武王率西夷
諸侯伐殷。敗之于姆野。○皇甫謐曰。在朝歌南七十里。○一統志。河
南衛輝府汲縣。本殷牧野之地。牧野在府城南陵西。社朝歌之南。武
王伐紂。陳師于此。

駮

爾雅云。駮馬白腹。駮駮赤色
黑鬣。○檀弓云。周人尚赤。戎事乘駮。○傳云。
駮言上周下殷也。○埤雅云。駮从緜省。緜淺赤也。

鷹

崙東南爲地孔上爲天糜星。○一統志岐山在陝西鳳翔府岐山縣東北十里山有兩岐故名亦曰天柱山其峰高峻狀若柱然禹貢導沂及岐太王邑于岐山之下文王時鳳鳴岐山皆此也俗名鳳皇堆

董

毛傳云董菜也。○詩緝云孔氏謂董卽烏頭則與鴆毒同類非茶菜可食之類矣。茶雖苦得霜甜脆故可言如飴。烏頭毒物不可食何由知其如飴乎。毛氏以董爲菜不言毒物。○說文云董根如薺葉如細柳蒸食之甘。○爾雅云齧苦董郭云今董葵也葉似柳子如米肉食之滑者。○本草董汁味甘唐本注云此菜野生非人所種俗謂之董菜葉似蕺蕺側入反花紫色。○朱傳云董烏頭也。○爾雅云芟董草郭云卽烏頭也。江東呼爲董音斬。○晉語驪姬置董于肉賈逵曰董烏頭

也。○國策云人之饑所以不食烏喙者以其雖偷充腹而與死同患也。○廣雅云附子一歲爲萌萌音側子二歲爲烏喙三歲爲附子四歲爲烏頭五歲爲天雄。○本草云冬月採爲附子春採爲烏頭烏頭味辛甘溫大熱有大毒一名奚毒一名卽子一名烏喙三寸以上爲天雄陶隱居云春時莖初生有腦形似烏鳥之頭故謂之烏頭有兩岐共蒂狀如牛角名烏喙喙卽鳥之口也。吳氏本草云烏頭一名菴菴音郎一名千秋一名毒公一名果負一名耿子禹錫等云正月始生葉厚莖方中空葉四面相當與蒿相似。圖經云烏頭烏喙天雄附子側子都是一種冬至前將陸田耕五七遍以猪糞糞之逐月耘耔至次年八月後方成苗高三四尺莖四稜葉如艾花紫碧色作穗實小黑如桑椹本只種附子孰後有四物長三二寸爲天雄附子旁尖牙角

爲側子。絕小者亦名側子。元種者爲烏頭。其餘大小皆爲附子。

按爾雅。齧苦董。本草在菜部。毛公所云董菜。指此。若烏頭則但可謂之草。不可謂之菜也。陸氏釋文又引廣雅云。董。董也。今三輔之言猶然。此爾雅所謂拜蔞。非此董也。

餒

內則云。棗栗餒蜜以甘之。○釋文云。餒。餒也。○方言云。餒謂之張皇。餒謂之餒。餒音該謂之餒。餒音唐○說文云。餒。米蘖煎也。餒。餒和餒。餒音蘇者也。○釋名云。餒。小弱于餒。形怡怡然也。

契

周禮。蕃。蕃音善氏掌共焦契以待卜事。凡卜以明火蒸焦。遂歛其煖。煖音俊契以授卜師。遂後之。卜師凡卜事。揚火以作龜。致其墨。○士喪禮。楚煇。煇音杜置于焦。在龜東。○陳祥道云。焦。炬也。契。灼龜之木也。契謂

之煖。亦謂之楚煇。楚其材也。煇其體也。契其用也。○羅氏云。禮圖楚煇以荆爲之。必以荆者。凡木心圓。荆心方。卦之德方以知。以其德方。故以方木灼龜也。

司空

尚書僉曰。伯禹作司空。帝曰。兪咨禹。女平水土。又曰。司空掌邦土。居四民時地利。○禮記云。司空執度。度地。量地遠近。興事任力。○元命包云。危東六星兩兩而比。曰司空。主水。○書大傳云。溝瀆壅遏。水爲民害。田廣不墾。則責之司空。○家語曰。司空之官以成禮。度量不審。舉事失禮。都鄙不修。財物失所。曰貧。貧則飭司空。○白虎通云。司空主土。不言土。而言空。空尚主之。況於實乎。○環濟要畧云。冬官司空。掌邦事。營城郭都邑。立社稷宗廟。造塋宅器械。監百工。

詩經卷九

臯門應門

毛云王之郭門曰臯門王之正門曰應門箋云諸侯之宮外門曰臯門朝門曰應門內有路門天子之宮加以庫雉疏云毛云郭門者宮之外郭之門毛以諸侯之門不名臯應與鄭別○爾雅云正門謂之應門○朱子曰書天子有應門春秋書魯有雉門禮記云魯有庫門家語云衛有庫門皆無云諸侯有臯應者則臯應為天子之門明矣意者太王之時未有制度特作二門其名如此及周有天下遂尊以為天子之門而諸侯不得立也○周禮闈人掌守王宮中門之禁先鄭注云王有五門外曰臯門二曰雉門三曰庫門四曰應門五曰路門一曰畢門玄謂雉門三門也又云匠人營國應門二徹三个王宮門呵之制九雉○明堂位云庫門天子臯門雉門天子應門○禮書

云臯門之內

八

月士

建其法小司寇掌其政列三槐與九棘設

嘉石與肺石而朝侯聽訟詢大事在焉應門之內治朝也司士正其位宰夫掌其法大僕正王之位而王下在焉路門之內燕朝也太僕正其位掌擯相而族人朝焉諸侯之外門曰庫門魯以周公之故猶不可稱臯門應門特為臯應之際而已○考索云臯者遠也明最在外故曰臯應門者則居此以應治也

冢土

詳見甫田社

傳云冢土大社也美太王之社遂為大社○祭法云王為羣姓立社曰大社郊特牲云天子大社必受霜露風雨以達天地之氣也○禮書云王之太社土五色而冑以黃其位則中門之右社主陰故也其壇北面社嚮陰故也其飾則不屋記所謂大社必受霜露風雨也其

詩經卷九

大雉

十五卷

臯門應門

冢土

太王

表則木。傳所謂夏以松。商以柏。周以栗是也。其方廣則五丈。其主則石爲之。

太王

古公亶父。公劉九世孫。公叔祖類之子也。古公居豳。復修后稷公劉之業。積德行義。國人皆戴之。狄人侵之。事之以皮幣。不得免焉。事之以犬馬。不得免焉。事之以珠玉。不得免焉。古公屬耆老而問之曰。狄人又何欲乎。耆老對曰。又欲土地。古公曰。與之。耆老曰。君不爲社稷乎。古公曰。社稷所以爲民也。不可以所爲民亡民也。耆老對曰。君縱不爲社稷。不爲宗廟乎。古公曰。宗廟吾私也。不可以私害民。與人之兄居。而殺其弟。與人之父居。而殺其子。吾不忍也。子皆勉居矣。爲吾臣與。爲狄人臣。奚以異也。且吾聞之。君子不以其所養人而害人。遂

杖策與太姜及私屬去豳。渡漆沮。踰梁山。止於岐山之下。豳人曰。仁人之君不可失也。於是父子兄弟相帥負老携幼。揭釜餽束。修奔而從之者三千乘。一止而成三千乘之邑。及他旁國。聞古公仁。亦多歸之。於是古公乃貶戎狄之俗。而營築城郭室屋。而邑別居之作五官。有司曰。司徒。司馬。司空。司寇。二年成都。而民五倍。其初改國號曰周。故詩人歌之曰。縣縣瓜瓞。民之初生。自土沮漆。古公亶父。陶復陶穴。未有家室。古公亶父來朝走馬。率西水滸。至於岐下。爰及姜女。聿來胥宇。周原膺膺。董荼如飴。爰始爰謀。爰契我龜。曰止曰時。築室于茲。迺慰迺止。迺左迺右。迺疆迺理。迺宣迺畝。自西徂東。周爰執事。乃召司空。乃召司徒。俾立室家。其繩則直。縮版以載。作廟翼翼。揀之陜陜。度之薨薨。築之登登。削屨馮馮。百堵皆興。鼙鼓弗勝。迺立臯門。臯門

有伉。廼立應門。應門將將。廼立冢土。戎醜攸行。肆不殄厥愠。亦不隕厥問。柞棫拔矣。行道兌矣。昆夷駸矣。維其喙矣。古公有三子。長泰伯。次仲雍。少季歷。季歷生子昌。昌有聖瑞。古公曰。我世當有興者。其在昌乎。泰伯知古公賢昌。而欲季爲後也。伯仲去之。吳古公將死。謂季歷曰。我死。汝往讓兩兄。彼卽不來。汝有義而安。古公薨。季之吳告伯仲。伯仲從季而歸。羣臣欲伯之立。季又讓伯。謂仲曰。今羣臣欲我立。季。季又讓。何以處之。仲曰。刑有所謂矣。要於扶微者。可以立季。季遂立。後文王昌生武王發。果興王業。追王古公爲太王。孔子曰。泰伯獨見王季。獨知伯。見父志。季知父心。故太王泰伯王季。可謂見始知終。而能承志矣。

問

傳曰。小聘曰問。○大宗伯云。賓禮時聘曰問。○大行人云。凡諸侯之邦交。歲相問也。殷相聘也。世相朝也。○聘禮云。小聘曰問。不享。有獻不及夫人。主人不筵几。不禮面不升。不郊勞。其禮如爲介。三介。鄭目錄云。大問曰聘。諸侯相於久無事。使卿相問之禮。小聘使大夫。○王制云。諸侯之於天子也。比年一小聘。三年一大聘。

棧

爾雅云。棧。白棧。郭云。棧。小木。叢生有利。實如耳璫。紫赤可啖。○陸機云。王蒼說棧卽柞也。其材理全白。無赤心者爲白棧。直理易破。可爲積車輻。又可爲矛戟矜。今人謂之白棧。或曰白柞。

虞芮

括地志云。故虞城在陝州河北縣東北五十里。虞山之上古虞國。故

芮城縣西二十里。古芮國閒原在河北縣西六十三里。○晉太康記云。虞西百四十里有芮城。○郡縣志云。閒原在平陸縣。卽虞芮爭田讓爲閒田之所。○史記注引地里志云。虞在河東太陽縣。芮在馮翊臨晉縣。引芮在臨晉者。恐疎。閒原在河東與虞芮相接。臨晉在河西同州。非臨晉芮城明矣。○一統志。平陸縣在山西平陽府解州東南九十里。閒田在平陸縣西五十里。卽虞芮相讓之地。俗呼讓畔城。

械樸篇

樸

傳云。樸。枹。枹枹音枹。枹者。郭云。樸屬叢生者爲枹。○爾雅云。樸。枹者。郭云。樸屬叢生者爲枹。

樸

箋云。祭皇天上帝及三辰。聚積以燎之。疏云。月令注。皇天爲北辰耀

魄寶。上帝爲五帝。三辰。卽宗伯所云日月星辰也。○周禮。大宗伯云。以禋祀祀昊天上帝。以實柴祀日月星辰。以槱燎祀司中司命。觀風師雨師。禮之言烟。槱。積也。詩曰。芃芃。槱。薪之槱之。三祀皆積柴實牲體焉。或有玉帛。燔燎而升烟。所以報陽也。○禮記。月令云。季冬。乃命四監。收秩薪柴。以共郊廟及百祀之薪燎。祭法云。燔柴於泰壇。祭天也。

綱紀

說文云。綱。綱紘也。紀。別絲也。○尚書云。若綱在綱。有條而不紊。

旱麓篇

旱

地里志。漢中郡南鄭縣旱山。沱水所出。東北入漢。○曹氏曰。旱山在梁山之境。與漢廣相近。故取以興焉。○周地圖記云。山上有雲卽雨。

○一統志陝西漢中府南鄭縣附部府城西南六十五里有旱山

麓

穀梁傳云林屬于山曰麓。○漢書應邵云麓林之大者。○釋名云山足曰麓。麓陸也。言水流順陸燥也。○周禮林衡掌巡林麓之禁令。而平其守。以時計林麓而賞罰之。若斬木材則受法于山虞。而掌其政令。

楛

陸機曰楛其形似荆而赤莖似著。上黨人織以為牛筐箱器。又屈以為釵。○禹貢荊州貢楛。中矢幹出雲夢之澤。○瓚五兄衛風圭斯于璋文王祿將

箋云圭瓚之狀以圭為柄黃金為勺青金為外朱中央。○周禮典瑞

云裸圭有瓚以肆先王以裸賓客。

於圭頭為器可以挹鬯裸祭謂之瓚漢禮瓚槃大五升口徑八寸下

有槃口徑一尺

玉人云裸圭尺有二寸有瓚以祀廟。

瓚如槃其柄用圭有流前注凡流皆為龍口三

如圭瓚

○白虎通云圭瓚宗廟之盛禮也。玉飾其末君子之性金

飾其中君子之道。○禮書云王之肆先王禮賓客以裸圭后之亞裸

與王之巡狩以裸璋。圭璋其柄瓚其勺也。○羅氏云鬱與鬯皆陰而

玉為陽物。圭璋又東南陽方之玉。故假之嫌于無陽也。○禮圖云圭

瓚如槃大五升口徑八寸深二寸璋瓚口徑四寸深二寸

按玉人說三璋云黃金勺青金外朱中鄭依此說圭瓚之制則為勺者黃金也玉人云裸圭有瓚不別云裸璋有瓚則三璋即璋瓚也陳氏祥道乃云圭瓚璋瓚勺用玉多石少者三璋之勺則飾以金此何據乎即其引鄭氏瓚四玉一石之說彼注鄭已讀瓚為餐取雜色之意非此瓚也且若三璋之勺以金為飾玉人但說青外朱中足矣又何用黃金勺一句以此知其說妄也三璋有纁圭瓚當亦有纁鄭氏下槃龍口之說或是漢法不足擬周制古者諸侯九命賜以鉅鬯圭瓚天子之瓚其柄之圭

詩經卷之五
凡有二十。賜諸侯
蓋九寸以下也。

清酒

箋云。祭祀之事。先為清酒。○周禮。酒正。辨二酒之物。三曰清酒。今中山冬
釀。接夏
而成。

思齊篇

太姜

太姜者。王季之母。有呂氏之女也。太王娶以為妃。生太伯仲雍王季。太姜有色而貞順。率導諸子。至於神童。靡有過失。太姜淵智非常。太王謀事必於太姜。遷徙必與焉。君子謂大姜廣於德教。德教本也。而謀事次之。詩云。古公亶父。來朝走馬。率西水滸。至于岐下。爰及姜女。聿來胥宇。此之謂也。

在宮 辟雍別載

箋云。宮謂辟雍宮也。羣臣助文王養老。○周禮。外饗。邦饗耆老。掌割烹之事。酒正。饗耆老。共其酒。無酌數。凡有秩酒者。以書契授之。大司徒。以保息六。養萬民。二曰。養老。遺人。門關之。委積。以養老。孤。司門。以共財。養死。政之老。彙人。饗耆老。共其食。羅氏。中春。羅春鳥。獻鳩。以養國老。○王制云。凡養老。有虞氏。以燕禮。夏后氏。以饗禮。殷人。以食禮。周人。修而兼用之。五十。養於鄉。六十。養於國。七十。養於學。達於諸侯。有虞氏。養國老於上庠。養庶老於下庠。殷人。養國老於右學。養庶老於左學。周人。養國老於東膠。養庶老於虞庠。虞庠在國之西郊。有虞氏。深衣而養老。夏后氏。燕衣而養老。殷人。緇衣而養老。周人。玄衣而養老。凡三王養老。皆引年。月令。仲秋。養衰老。授几杖。行糜粥飲食。文

王世子云。凡大合樂。必遂養老。大合樂。謂春八學釋菜。合舞。秋頒學合聲。又云。天子視學。適東序。釋奠於先老。遂設三老五更之席位。適饌省醴。養老之珍具。遂發詠焉。退修之以孝養也。反。登歌清廟。下管象。舞大武。有司告樂闋。王乃命公侯伯子男及羣吏曰。反養老。勿于東序。內則云。凡養老。五帝憲。養氣體而不乞言。有善則記之。爲惇史。三王亦憲。既養老而後乞言。亦微其禮。皆有惇史。樂記云。食三老五更於太學。天子袒而割牲。執醬而饋。執爵而酌。冕而總干。所以教諸侯之弟也。○禮書云。天子之於老。所養也三。國老也。庶老也。死政者之老也。歲養之也三。仲春也。季春也。仲秋也。羅氏獻鳩以養之者。國老也。司徒以保息養之者。庶老也。司門以其財養之者。死政者之老也。若夫外饗酒正。槁人所謂耆老者。總三者而言之也。

皇矣篇

泰伯

泰伯。古公之子也。古公三子。長曰泰伯。次曰仲雍。少曰季歷。季歷娶妻太任氏。生子昌。昌有聖瑞。古公知昌聖。後傳國以及昌。曰。興王業者其在昌乎。因更名曰季歷。泰伯望風知指。曰。歷者適也。知古公欲以國及昌。泰伯將讓其國於季歷。謂其傳曰。太王欲以一國之事。而以屬我。我其羞之。吾聞至人也不君一世。而萬世以之。君不貴一代。而萬代以之。貴吾焉。能貴乎一國。而賤乎萬代哉。古公病。泰伯與仲雍。託名采藥於衡山。遂之荆蠻。斷髮文身。爲夷狄之服。示不可用。古公薨。泰伯還發喪。哭于門外。示夷狄之人。不得入王庭。於是季歷謂泰伯長當立。泰伯再讓。季歷不聽。三讓曰。吾生不供養。死不舍飯。哭

不臨喪。猶不孝之子也。何得繼。又斷髮文身。則刑餘之人也。戎狄之民也。三者不除。何得爲君。季歷知不可權而受之。泰伯還荆蠻。國民君而事之。自號爲勾吳。吳人或問何據而爲勾吳。泰伯曰。吾以伯長居國絕嗣者也。其當有封者。吳仲也。故自號勾吳。非其方乎。荆蠻義之從而歸之者。千有餘家。共立以爲勾吳。數年之間。民人殷富。遭殷之末世衰。中國侯王數用兵。恐及於荆蠻。故泰伯起城周。三里二百步。外郭三百餘里。在西北隅。名曰故吳。人民皆耕田其中。泰伯卒無子。葬於梅里平墟。仲雍立。是爲吳。仲雍及後。西伯昌之子。發。果代殷有天下。是爲周武王。乃追封泰伯于吳。孔子曰。泰伯其可謂至德也已。三以天下讓。民無得而稱焉。

二國

傳云。殷夏也。○帝王世紀曰。禹受封爲夏伯。在豫州外方之南。今河南陽翟是也。卽天子位。都平陽。或在安邑。或在晉陽。○一統志河南開封府鈞州本夏禹所封地。秦爲陽翟縣。安邑在山西平陽府。

菑

釋木云。立死菑。李巡曰。以當死害生曰菑。○孔氏云。立死之木。妨他木生長。故曰菑也。

翳

釋木云。斃者翳。郭云。翳。樹陰翳。覆地者也。○孔氏云。生木自倒。枝葉覆地爲蔭翳。故曰翳也。

榭

爾雅云。榭。榭。郭云。榭似榭。榭而庫小。子如細栗。可食。今江東亦呼爲榭。

栭栗。○陸機云。樹如榆。木理堅韌而赤。可爲車轅。○內則云。芝栭蔭
棋。鄭氏云。人君燕食所加庶羞也。

檉

爾雅云。檉。河柳。郭云。今河旁赤莖小楊。○陸機云。生水旁。皮正赤如
絳。一名雨師。枝葉如松。○本草云。赤檉木。皮赤色。葉細。其中木脂。一
名檉乳。衍義云。人謂之三春柳。以其一年三秀也。花肉紅色。成細穗。
河西者。戎人取滑枝爲鞭。○南都賦注。檉似柏而香。○雅翼云。天將
雨。檉先起氣以應之。故一名雨師。亦能負霜雪。大寒不彫。有異餘柳。
○通志云。大概松杉之類。而意態似柳。故謂之檉柳。其材可卷爲盤
合。又有一種。名赤楊。又名水楊。與此相似。而植之水邊。其葉經秋盡
紅。人多植于門巷。

楮

爾雅云。楮。楨。郭云。腫節。可以爲杖。○陸機云。節中腫。似扶老。卽今靈
壽是也。今人以爲馬鞭及杖。弘農郡北山甚有之。○本草云。靈壽木
作杖。令人延年益壽。圓長皮紫。○漢書孔光傳。賜靈壽杖。師古曰。木
似竹。有枝節。長不過八九尺。圍三四寸。自然有合杖制。不須削治也。
○山海經云。廣都之野。靈壽實華。○王粲頌云。寄幹堅正。不待矯輮。

屨

爾雅云。屨。桑。山桑。似桑。材中作引及車轅。○禹貢。青州厥篚屨絲。屨。桑。蠶絲。中琴瑟必絃。○
考工記云。弓人取材。屨桑次楨。○管子。五粟之土。其屨其桑。○師古
云。山桑之有黠文者。○花木考云。繭生山桑。不浴不飼。居民取之。製
爲屨。久而不散。

柘

月令云。季春無伐桑柘。○按壺云。矢以柘若棘。○考工記云。弓人取材柘為上。○周書云。季夏取桑柘之火。○淮南子云。八月其樹柘。○四民月令云。柘染色黃赤。人君所尊。○蠶書云。柘葉飼蠶。其絲作琴瑟絃。清鳴響亮。○埤雅云。柘宜山石。古今注。柘實曰佳。佳。言佳鳥性所食。○本草衍義云。柘木理有紋。亦可旋為器。

按鄭箋云。岐周之地。險隘多樹木。乃競刊除。而自居處。其刊除之火。陸農師論之詳矣。作屏修平。啓辟攘剔。入字。皆刊除之義也。蓋歸周日。衆地無所容。故伐木以立田宅。無暇論其材之美不美。以去留之也。自程子有修治叢列。及剔去繁冗之說。而朱子因之。故後人遂謂去惡木以存美材。不知柘可入藥為器。柘中為杖。亦何嘗不可用。而併啓辟之乎。

密

傳云。密須氏。○地理志。安定郡陰密縣。詩密人國。○國名記。于辭。世

本云。商有密須。文王伐之。魯有密須之鼓。杜預謂姑姓國。在安定陰密。今涇之靈臺也。史索云。是河南密。九域志以為鄆之致密城。皆非。○一統志。陝西平涼府涇州靈臺縣。在州城南九十里。古密須之國。○書傳云。文王受命三年。伐密須。○皇甫謐云。文王問太公。吾欲用兵。孰可。太公曰。密須氏疑於我。我可先伐之。管叔曰。不可。其君天下之明君。伐之不義。太公曰。臣聞先王之伐也。伐逆不伐順。伐險不伐易。文王曰。善。遂侵阮徂共。而伐密須。密須之人。自縛其君。而歸文王。○左傳云。密須之鼓。與其大路。文所以大蒐也。

阮徂共

箋云。阮也。徂也。共也。三國犯周。文王伐之。○孔氏云。毛以徂為往。阮共為周地。密須所侵也。○魯詩說云。阮徂共。皆國名。○張氏云。阮國

名共。阮國之地名皆在今涇州。今有共池。卽共也。○氏族畧云。阮諸侯國。在岐渭之間。

旅

傳云。旅地名。疏云。毛意以旅爲周地。○孟子疏云。大雅曰。以暵徂旅。孟子曰。徂莒者。案春秋書莒子盟于密。則莒密之近地。詩言密之衆。孟子言密之地。其旨同也。○左傳注云。莒。今城陽莒縣。城陽淳于縣。東北有密鄉。按古莒國。今山東青州府莒州。漢之城陽國也。去密須殊遠。孟子疏非也。

鮮亦

傳云。小山別大山曰鮮。○爾雅孫炎注云。別不相連也。○疏云。周書稱文王在程。作程寤程典。皇甫謐云。文王徙宅於程。蓋謂此也。○前漢地理志。安陵顏注曰。關駟以爲本周程邑。○通鑑外紀云。西伯自

岐徙鮮原。在岐之陽。不出百里。○朱傳云。其地於漢爲扶風安陵。今在京兆府咸陽縣。○國名記云。在今咸陽。亦在岐南。與畢陌接。所謂畢程。孟子言文王卒于畢郢。

夏

箋云。諸夏。○說文云。夏。中國之人也。徐鍇曰。象有威儀。文飾備具。行遲也。○書古漢書注曰。夏。大也。言大於四夷。

鈎援

孔氏曰。鈎援。物所以鈎會上城者。墨子稱公輸班作雲梯以攻宋。蓋此之謂。

臨

朱傳云。臨。臨車。在上臨下者也。○禮書曰。楚子使解楊登樓車以告

言經考 九

伯旬後之禱祠。肆儀為位肆師。四時大田獵。祭表貉。則為位。於所立之處為

師祭造軍法者。禱氣勢之增倍也。其神蓋蚩尤。或曰黃帝。又云。旬視師表貉之祝號。大司馬。敘振旅。有司表貉。敘大閱。設驅逆之車。有司掌貉于。○公羊說云。師出曰祠兵。祠者。祠五兵。矛戟劍楯弓鼓及祠表陳前。

蚩尤之造兵者。○應劭云。至所征之地。表而祭之。謂之禡。禡者馬也。馬者兵之首。故祭其先神也。○考索云。漢書稱高祖祠黃帝蚩尤於沛庭。管仲稱蚩尤作劍戟。史記稱黃帝與蚩尤戰于阪泉。豈軍法之興始此。故後世因祭之與。

靈臺篇

靈臺

箋云。天子有靈臺者。所以觀祲象。察氣之妖祥也。疏云。靈臺在國之西郊。與辟廱同處。○易乾鑿度云。文王二十九年。伐崇。作靈臺。○禮

含文嘉云。天子靈臺。所以觀天人之際。察陰陽之會也。揆星度之驗。徵六氣之端。應神明之變化。觀因氣之所驗。為萬物獲福於無方之原。招太極之清泉。以與稼穡之根。天子得靈臺之則。五車三柱。明制可行。水泉川流。無滯寒暑之災。禾盡豐穰。○禮統云。所以制靈臺。何以尊天重民。備災御患也。夏為清臺。何。明明相承。太平相續。故為清臺。殷為神臺。周為靈臺。何。質者具天。而王。天者稱神。文者具地。而王。地者稱靈也。○五經通義云。靈臺在于野中。國之南。附近辟雍。積土增崇。其高九仞。極陽之數。上平無屋。望氣顯著。○說苑云。積恩為愛。積愛為仁。積仁為靈。是故文王始接民以仁。而天下莫不仁焉。○三輔黃圖云。文王靈囿。在長安縣西四十二里。靈沼。在長安西三十里。靈臺。在長安西北四十里。高二十丈。周四百二十步。○一統志。靈

臺在西安府鄠縣東靈囿在鄠縣東三十里囿中有沼曰靈沼

按明堂辟雍靈臺大廟四者先儒多合為一歷代紛爭皆不能決惟袁準之論為得文多不載文王靈臺當在鄠縣平涼府靈臺縣又有靈臺相傳文王伐密後所作考諸緯書皆云文王伐崇作靈臺不云伐密而作之也三輔黃圖說靈臺在鄠縣或曰鄭駁異義云同言靈者於臺下為囿沼疑黃圖所言為謬不知文王之囿方七十里據黃圖所說靈臺在鄠縣與長安相去里數不過十里即于囿中設為臺沼亦何患於不容乎黃圖得其真矣

囿

傳云囿所以域養禽獸也天子百里諸侯四十里○風俗通云囿者畜魚鱉之處也囿猶有也○說文云囿苑有垣也一曰禽獸曰囿○白虎通云苑囿所以在東方向苑囿養萬物者也東方所以生也○周禮囿人掌囿游之獸禁牧百獸祭祀喪紀賓客共其生獸死獸之物○呂覽云昔聖王之為苑囿固池也足以觀望勞形而已○周語

云藪有圃艸囿有林地所以禦衆人也○淮南子云湯始作囿以奉宗廟犒鮮之具○穀梁傳疏云徐邈何休皆曰天子囿方十里伯方七里子男方五里未審據何為說○隋天文志云天苑十六星在昴畢南天子之苑囿○管子云武王有靈臺之囿而賢者進

虞業

釋器云木謂之虞大版謂之業○有瞽疏云虞者立於兩端枸則橫入於虞枸上加大版側著於枸其上刻為崇牙似鋸齒捷業然或曰既刻又畫之掛繩於上以為懸又置羽於筍虞之上角○釋名云懸鍾鼓者橫曰篋篋峻也在上高峻也縱曰虞虞舉也在旁舉篋也○禮記曰夏后氏之龍篋虞殷之崇牙周之璧篋殷於龍上刻畫之為重牙以桂懸絃也周又畫繪為翼戴以璧垂五采羽於其下樹於篋之角上○周禮典庸器祭祀帥其屬而設筍虞

大司樂凡國之大憂令弛縣小胥正樂縣之位王宮縣諸侯軒縣卿大夫判縣士特縣既瞭掌太師之縣。○考工記梓人爲筍處羸屬有力而不能走則於任重宜大聲而宏則於鍾宜若是者以爲鍾虞羽屬無力而輕則於任輕宜其聲清陽而遠聞於磬宜若是者以爲磬虞小首而長搏身而鴻者謂之鱗屬以爲筍

賁

爾雅云大鼓謂之鼗。○周禮譚人鼓長八尺鼓四尺中圍加三之一。謂之鼗鼓鼓人鼗鼓鼓軍事司馬中春振旅諸侯執鼗鼓。鑄師凡軍之夜三鼗皆鼓之。鼓之以鼗鼓。○書云鼗鼓在西序。○疏賁大也故謂大鼓爲賁。

鏞

爾雅云大鍾謂之鏞。孫炎曰鏞深長之聲。李巡曰大鍾音聲大鏞大也。郭璞曰亦名鏞。○書云笙鏞以間。鄭注云鏞卽大射頌一也。○周禮鍾師掌金奏。鑄師掌金奏之鼓。考工記云大鍾十分其鼓間以其一爲之厚。○射禮云西階之西頌磬其南鍾。注云西方鍾磬謂之頌。古文頌爲庸。○書傳云天子將出撞黃鍾之鍾。右五鍾皆應。八則撞蕤賓之鍾。左五鍾皆應。○呂氏曰黃帝命伶倫鑄十二鍾。○陳氏曰十二辰之鍾。大鍾也。大鍾特縣。詩書爾雅所謂鏞也。非十二辰之鍾則編焉。周禮所謂編鍾也。按郭以鏞爲鏞依鄭注書及儀禮則鏞卽頌鍾非鏞也。大射注鏞如鍾而大。陳氏祥道以鏞爲小鍾。鏞爲特鍾。博古圖說文云鏞減於特鍾而大於編鍾。三說亦不同。

辟廡

箋云水旋丘如璧曰辟廡。以節觀者。疏云辟廡卽天子太學也。王制

言太學在郊。乃是殷制。周制太學在國。太學雖在國。而辟廡仍在郊。陳祥道云。上庠東序右學東膠。太學也。周又有辟廡成均。瞽宗之名。周之辟廡。卽成均也。東郊卽東序也。瞽宗卽右學也。○王制云。天子曰辟廡。辟明也。廡和也。又云。天子將出征。受成於學。反釋奠於學。以訊馘告。又云。有虞氏養國老於上庠。夏后氏養國老於東序。商人養國老於右學。周人養國老於東膠。文王世子曰。春夏學。學音干。戈秋冬學。羽籥皆於東序。春誦夏弦。大師詔之。瞽宗。秋學禮。冬讀書。祀在瞽宗。書在上庠。凡祭與養老。乞言合語之禮。皆小學正詔之於東序。天子視學。大昕鼓徵。有司卒事。適東序。祭義云。祀三老五更於太學。所以教諸侯之弟。○周禮大司樂。掌成均之法。以治建國之學政。而合國之子弟。凡有道者。有德者。使教焉。死則以爲樂祖。祭於瞽宗。又

云。春合諸學。秋合諸射。○韓詩說云。辟廡者。天子之學。圓如璧。壅之以水。言辟。取辟有德。不言辟水。言辟廡者。取其廡和也。所以教天下。春射秋饗。尊事三老五更。在南方七里之內。立明堂於中。五經之文。所藏處。蓋以茅葺。取其潔清也。○禮統曰。辟廡圓如璧。雍以水。內如覆。外如堰盤。○三輔決錄云。辟廡水四周於外。象四海。○白虎通云。璧圓法天。雍水象教化流行。辟積也。積道德也。雍壅也。壅殘賊也。又外圓內方。明德當圓。行當方也。○黃圖云。文王辟廡。在長安西北四十里。○史記。豐鎬有天子辟池。索隱云。卽周天子辟廡之地。

鼉

月令云。季夏之月。命漁師伐蛟。取鼉。鼉。上皮可。以骨鼓。○周書王會云。會稽以鼉。○陸機云。鼉形似水蜥蜴。四足。長丈餘。生卵大如鵝卵。甲如鎧甲。

皮堅可冒鼓。○本艸圖經云。肉至美。口內涎有毒。長一丈者能吐氣成霧。致雨。力至猛。能攻陷江岸。性嗜睡。但目閉。形如龍大。長者自嚙其尾。極難死。聲甚可畏。人于穴掘之。百人掘。須百人牽。一人掘。須一人牽。不然。終不可出。○晉安海物記云。鼉宵鳴如桴鼓。○續博物志云。一各土龍。鱗甲黑色。能橫飛。不能上騰。其聲如鼓。○趙辟公雜說云。鼉聞鼓聲則鳴。○埤雅云。鼉具十二少肉。蛇肉最後在尾。其枕瑩淨。魚枕弗如。欲雨則鳴。夜鳴應更。初更一鳴而止。二卽再鳴。力曾健善。頽坎岸。

矇矇

傳云。有眸子而無見曰矇。無眸子曰矇。疏云。矇亦有眸子。矇之小別。○韓詩說云。無珠子曰矇。珠子具而無見曰矇。○周禮。矇矇。上矇四

十人。中矇百人。下矇百有六十人。掌播鼗。祝。敵。填。簫。管。弦。歌。諷。誦。詩。世莫繫。鼓琴瑟。掌九德六詩之歌。以後大師。○禮運云。下筮。矇。侑。皆在左右。玉藻云。御矇幾聲之上下。○周語。矇賦。矇誦。賦。賦。公卿列士所獻詩也。誦。誦。

箴。諫之語。晉語云。矇矇。修聲。

文王有聲篇

豐

皇甫謐云。豐在京兆府鄠縣東。豐水之西。文王自程徙此。○孔氏云。從鮮原。徙鄠。鄠在岐山東南三百餘里。○朱傳云。卽崇國之地。○一統志。豐宮在西安府鄠縣東五里。周文王作邑於豐時所居。

減

傳云。成溝也。○韓詩作洫。云洫。深池。○周禮云。匠人爲溝洫。方十里。

詩經考 九
為成，成間廣八尺，深入尺，謂之洫。

按說文，洫，成間洫也。洫，疾流也。毛傳以為成溝，則改洫作洫。毛鄭之意，本謂文王築城，維如一成之洫。洫，內地方十里。文王作十里之豐，與之相匹。成，城字異。朱子讀注疏，不精，改成溝作城溝，不知城郭溝池，所以為固。若僅僅廣深入尺，豈所謂設險守國乎。經稱崇墉，言言城，既高大，池必極深，廣豈止八尺而已。既曰城溝，又虛引匠人之文，進退失據矣。

豐水

禹貢云，漆沮既從，澧水攸同。又云，導渭自鳥鼠同穴，東會於澧，入於河。○郡縣志云，豐水出京兆府鄠縣東南終南山，自發源北流，經縣東二十八里，北流入渭。○黃圖云，出鄠南山豐谷。○水經注云，渭水東與豐水會同陰山，無他高山異巒，惟原阜石墩。○文子曰，老子云，豐水之深十仞，而不受塵垢，金鍊在中，形見於外。○一統志，出終南山，合太平高觀谷水，東至咸陽縣入渭。

皇

白虎通云，皇，君也，美也，大也。天之摠美，大稱，號之為皇者，煌煌人莫違也。不擾匹夫匹婦，虛無廖廓，天地通靈也。

生民篇

姜嫄

棄母姜嫄者，邠侯之女也。當堯之時，行見巨人跡，好而履之，歸而有娠，浸以盆，大心恠惡之，卜筮禋祀以求無子，終生子以為不祥而棄之隘巷，牛羊避而不踐，乃送之平林之中，後伐平林者，咸薦之覆之，乃取置寒冰之上，飛鳥偃翼之，姜源以為異，乃收以歸，因命曰棄。姜源之性，清靜專一，好種稼穡，及棄長而教之種樹桑麻，棄之性明而仁，能育其教，卒致其名，堯使棄居稷官，吏國邠地，遂封棄於邠，號曰

言禮考 九
后稷及堯崩。舜即位。乃命之曰。棄。黎民阻饑。汝后稷播時百穀。其後
世世居稷。至周文武而興。爲天子。君子謂姜嫄靜而有化。詩云。赫赫
姜嫄。其德不回。上帝是依。又曰。思文后稷。克配彼天。立我烝民。此之
謂也。

禮祀

箋云。禮祀上帝於郊禘。○月令。仲春。玄鳥至。至之日。以太牢祠於高
禘。天子親往。后妃帥九嬪御。乃禮天子所御。帶以弓韉。授以弓矢。于
高禘之前。蔡邕云。高。猶尊也。禘者。所以祈子孫之祀。鄭玄云。高辛氏
之世。玄鳥遺卵。城簡吞之。而生契。後王以爲媒官嘉祥。而立其祠。變
媒言禘。神之也。孔穎達云。契已前祭天南郊。以先媒配。蓋伏羲也。至
高辛簡狄之異。後王以是爲媒官之嘉祥。卽以高辛之君。立爲禘神。

以配天。○五經要義云。玄鳥感陽而至。集人棟宇。有孳乳之祥。故重
其至日。因以用事。○王居明堂禮云。帶以弓韉。禮之禘下。其子必得
天材。

帝

易緯云。帝者天號也。德配天地。不私公位。稱之曰帝。○書大傳云。天
立五帝以爲相。四時施生。法度明察。春夏慶賞。秋冬刑罰。帝者任德
設刑以則象之。言其能行天道。舉錯審諦也。○白虎通云。帝者諦也。
象可承也。

敏

釋詁云。敏。拇也。孫炎曰。拇。迹大指處。

后稷

尚書曰。棄黎民阻饑。汝后稷播時百穀。疏云。稷是五穀之長。立官主此稷事。后訓君也。單各為稷。尊而君之。稱為后稷。○周語云。稷為大官。王籍。后稷監之。徧戒百姓。紀農協功。曰。陰陽分布。震雷出滯。上不備墾。辟在司寇。乃命其旅曰。徇農師。一之農。正再之。后稷三之。

穎

說文云。穎。禾末也。○孔氏云。穎是禾穗之挺。○小爾雅云。禾穗謂之穎。截穎謂之銍。

郃

毛氏曰。姜嫄之國。○左傳云。魏駘芮岐畢。吾西土也。后稷受此五國駘在武功縣治○一統志。陝西西安府乾州武功縣。古郃國。后稷所封。郃城在武功縣西南二十里。古有郃亭。久廢。

秬

釋艸云。秬。黑黍。李巡曰。黑黍。一名秬黍。○雅翼云。古者薦籩有白黑形鹽。白為嫩秬。黑即秬也。至藏冰則用秬黍以享司寒。蓋做其方之也。亦以為酒。謂之秬鬯。○瑞應圖云。后稷播植。天降秬秠。○孔叢子。魏王問于順曰。管上天神異。后稷為之下嘉穀。周遂以之興。

秠

釋艸云。秠。一稗。二米。李巡曰。黑黍之中一稗有。二米者。別名為秠。郭璞曰。漢和帝時。任城生黑黍。或三四實。實二米。得黍三斛。八斗是。鄭人注云。秠如黑黍。一秠二米。答張逸云。秠即皮。其稗亦皮也。○本艸圖經云。秠黍之中。一稗二米者。得天地中和之氣。乃生米粒。皆勻無大小。得此然後可定鍾律。今上黨或值豐歲。往往得之。但稀濶不

以充貢。○雅翼云。鄭氏釋鬯人。以秬之狀維于秬。郭氏解釋艸。以秬之色雜于秬。郭又引漢任城生黑黍。詩歌后稷降播。乃民事之常。如必待任城所生而後降之。則沒世不可待矣。按今百穀一稗二米者。惟麥爲然。說文解秬亦云一稗二米。而解來字云。周所受瑞麥來麩。一來二縫。然則秬正來麩爾。但生民臣工所稱不同。來麩。又爲釐麩。古者來釐不三字相通。

肇祀

鄭云。肇郊之神位。○商頌肇域箋云。肇當作兆。兆域正疆界。○周官小宗伯。兆五帝于四郊。兆爲壇之管域。黃帝亦於南郊。○說文作坵。云畔也。

惟

朱傳云。惟齋戒具修也。○周官注云。具所當共修。掃除糞酒。

羝

爾雅云。羊牡羝。羝音墳。○謂吳羊白羝。○易大壯。九三。羝羊觸藩。羸其角。上六。羝羊觸藩。不能退。不能遂。无攸利。艱則吉。○廣雅云。吳羊牡一歲曰牡。羝。三歲曰羝。○雅翼云。羝是牡羊總名。而羝乃吳羊之羝者。蓋羝性好抵觸。齊民要術畜牧之法。大率十羊二羝。以爲羝小則不孕。多則敗羣。尤取其無角者。恐其抵觸以傷胎也。蓋羝爲白羝。羝爲黑羝。

駘

周官。大馭。掌馭玉路以祀。及犯駘。王自左馭。馭下祝。登受轡。犯駘。遂驅之。及祭。酌僕。僕左執轡。右祭兩駘。祭軌。乃飲。注云。行山曰駘。犯之者。封土爲山象。以菩音倍。芻棘柏爲神主。既祭之。以車轡之而去。喻無險難。戎僕。犯駘如玉路之儀。又犬人。凡祭祀。共犬牲用牲物。伏瘞。

亦如之。伏謂伏犬以王車轅之。○聘禮云。出祖釋較。祭酒脯。乃飲酒於其側。○

月令。孟冬。其祀行。祭先賢。行在廟門外之西。為較。環厚二寸。廣五尺。輪四尺。○祭法。王立七

祀。曰國行。諸侯立五祀。曰國行。大夫立三祀。曰行。適士立二祀。曰行。

○崔靈恩云。宮內之較。祭古之行。神城外之較。祭山川與道路之神。

○孔氏曰。較。本山行之名。以祭道路之神。為之在國門外。卿大夫用

酒脯。天子以犬。諸侯以羊。禮畢。乘車轅之。月令。冬祀行。依中霤之禮。有主。有片。用

特牲。是天子諸侯常祀。與較異也。較又名祖。聘禮及詩云。出祖是也。又名道。曾子問云。道而出是也。○風俗通云。按禮

傳。共工之子曰脩。好遠遊。舟車所至。足蹟所達。靡不窮覽。故祀以為

祖神。祖者徂也。○顏師古云。祖者送行之祭。晉黃帝之子累祖。好遠

遊。而死于道。故後人祭之。以為行神。

登

釋器云。瓦豆謂之登。疏云。對文則本曰豆。瓦曰登。散則皆名豆。冬官

旄人。掌為瓦器。而云豆中。縣是瓦亦名豆也。○公食大夫禮云。大羹

湆不和。實于鐙。公設之于醬。西。大羹。湆。煮肉汁也。大古之羹。不和無鹽菜。○禮書云。登儀

禮作鐙。其實大羹。食禮用之。飲禮不用。故公食大夫設于醬。西。鄉飲

鄉射。燕禮不設也。士虞。特牲有司徹。皆設之。少牢不言設者。以特牲

有司徹見之也。

行葦篇

几

釋名云。几。度也。度音紀。所以度物也。○周禮。太宰。大朝。覲。會。同。贊。玉。几

司。几。筵。掌。五。几。凡。大。朝。覲。太。饗。射。封。國。命。諸。侯。王。設。左。右。玉。几。祀。先

王。昨。席。亦。如。之。諸。侯。祭。祀。右。彫。几。昨。席。筵。國。賓。左。彫。几。甸。役。右。漆。几

凡喪事右素几吉事變几凶事仍几。○顧命云。牖間南向華玉仍几。西序東向文貝仍几。東序西向彫玉仍几。西夾南向漆仍几。○禮記曰。謀於長者必操几杖而從之。又云。獻几杖者拂之。又云。大夫七十而致仕。若不得謝則必賜之以几杖。又云。仲秋養衰老授几杖。又云。父母舅姑坐御者舉几歛席。又云。父母枕几不傳。○左傳云。几設而不倚。爵盈而不飲。禮之至也。○國語云。倚几有訓誦之戒。○禮書云。席常設于賓未至之前。几常授于行禮之際。其將授也必拂。於敵以下外拂干尊者內拂。皆拂之三。其授之也必拜送。其受也必拜答。執之或橫。見石或中攝。見聘授之或受其足。昏禮所謂授或受于手間。有司徹或以几辟。昏聘禮以几或不以几辟。有司徹不云儀禮昏聘公食大夫皆有几。冠禮醴賓鄉飲鄉射及燕賓無几。皆輕重之別也。喪或同時在殯則

每敦敦讀異几。及祭則同几。生事鬼事之別也。士喪禮綴足用燕几。曲禮尸乘必以几。婚禮婦乘以几。不特所憑以安而已。

學

說文云。學。玉爵也。一曰學。受六升也。○明堂位云。爵。夏后氏以琖。殷以學。周以爵。學書禮運云。琖。學及尸君。非禮也。是謂僭君。郊特牲云。舉學角詔妥尸。○禮書云。學。有耳。琖。學。先王之器也。惟魯與二王後得用焉。諸侯用之則僭矣。故記曰。琖。學及尸君。非禮也。○博古圖云。琖。从𠂔。故三足象戈。學。戒喧。故二口作喧。爵之字通於雀。

洗爵奠學

詩緝云。今考燕禮。諸侯燕其臣。以膳宰爲主人。主人獻賓。賓卒爵。賓洗爵。酢主人。主人卒爵。主人獻公。公卒爵。公酌酢主人。主人卒爵於

是主人酌以酬賓賓遂奠而不舉

醢醢 互見伐柯篇邊豆

爾雅云肉謂之醢有骨者謂之鷓○釋名云醢海也冥也封塗使密

冥乃成也醢多汁者曰醢醢潘也宋魯人皆謂汁為潘○公食大夫

禮云韭菹以東醢醢屈醢醢百蕕小牢禮韭菹醢醢坐奠于筵前○

周禮醢人掌四豆之實朝事之豆其實韭菹醢醢深蒲醢醢餘見王

舉則共醢六十蕕以五齊齊當為醢七醢七菹三鷓實之賓客之禮共醢

五十蕕凡事共醢鄭注云醢肉汁也作醢及鷓者先膊乾其肉乃後

菹之雜以梁麩及鹽漬以美酒塗置瓶中百日則成矣掌客上公饗

餼醢醢百二十蕕侯伯百蕕丁男八十蕕○禮記云恆豆之菹水草

之和氣也其醢陸產之物也加豆陸產也其醢水物也注云此謂諸

侯也與天子之豆有錯雜○禮記外傳云醢有陸產有水物天地陰陽之氣所生○四民月令云五月一日可作醢

脾

說文云土藏也徐曰脾裨也在胃下裨助胃氣主化物○月令春祭先脾○尚書歐陽說脾土也古尚書說脾木也

臑

傳云臑函也○通俗文云口上曰臑口下曰函

罍

釋樂云徒擊鼓曰罍孫炎曰聲驚罍也○樂書云罍無章曲非樂之正特歌之助而已

敦弓

荀子云。天子雕弓。諸侯彤弓。大夫黑弓。禮也。○何休公羊注云。天子彫弓。諸侯彤弓。大夫嬰弓。士盧弓。○孔氏云。冬官弓人云。天子之弓。合九而成規。又云。往體寡來體多。謂之王弧。此敦弓即彼王弧也。

鏃

爾雅云。金鏃翦羽謂之鏃。骨鏃不翦羽謂之志。郭璞曰。金鏃金鏃。骨鏃骨鏃。○方言云。矢江淮之間謂之鏃。○周禮司弓矢。鏃矢用諸近射田獵。鏃之言候也。可以司候射敵之近者。及禽獸前尤重。中深而不可遠也。又矢人為矢。鏃矢參分。一在前。二在後。參訂之而不○禮書云。翦羽尚疾。不翦羽尚舒。尚疾則以金鏃而必其入。尚舒則以骨鏃而防其傷。

序賓

朱傳云。賢射多中也。不侮敬也。○鄉射大射禮云。釋獲者先數右獲。

二算為純。一純以取。實于左手。十純則縮而委之。每委異之。有餘純則橫于下。一算為奇。奇則又縮諸純下。適左坐兼。斂算實于左手。一純以委。十則異之。其餘如右獲。遂進取賢獲。執以告。右勝則曰右賢于左。左勝則曰左賢于右。以純數告。有奇者亦曰奇。若左右鈞則左右各執一算。以告曰。左右鈞。還復位。○投壺曰。卒投。可射執算。二算為純。純音全一純以取。一算為奇。遂以奇算告。曰。某賢於某若干純。奇則曰奇。鈞則曰左右鈞。魯令弟子辭曰。毋撫。撫音呼母敖。母偕。偕音佩立。母踰言。偕立踰言。有常爵。薛令弟子辭曰。毋撫。母敖。母偕立。母踰言。若是者浮。

大斗

說文曰。斗。勺也。○疏云。大斗。漢禮器制度注。勺五升。徑六寸。長三尺。

是也。此蓋從大器挹之以樽。用此勺耳。其在樽中。不當用如此之長勺也。○儀禮。加勺于尊。皆南枋。○禮器云。犧尊。檠杓。明堂位云。灌尊。夏后氏龍勺。殷疏勺。周蒲勺。○周官梓人云。勺一升。爵一升。觚三升。獻以爵而酬以觚。一獻而三醕。則一豆矣。飲一豆酒。中人之食也。觚當為斗。○禮書云。勺非斗也。勺挹於尊彝。而注諸爵瓚。斗挹於大器。而注諸尊彝。

台

箋云。台之言鮐也。大老則背有鮐文。○釋詁云。鮐背。壽也。老人氣衰。皮膚消瘠。背若鮐魚。○吳都賦云。王鮐。鮐鮐音侯。鮐鮐狀如科斗。大者長尺餘。腹下。鮐及大魚。不敢鮐音侯。鮐鮐狀如科斗。大者長尺餘。腹下。○本艸云。鮐。鮐魚。肝毒殺人。緣腹無膽。頭無腮。故知害人。鮐魚。肝及子有大毒。一名鰓夷魚。以物觸之。即嗅。腹如氣毬。亦

名嗅魚。腹白背有赤道。○日華子云。又名吹壯魚。

按爾雅。翼云。鯢。即今之河豚也。段成式又作鯢。又一名鯢。鮐。所謂黃者。台背。或謂為鯢。鮐魚。又謂之鰓夷魚。則與今之鯢魚相亂。蓋鯢魚之鯢。亦有題夷二音。故也。若然。則本草之鯢。鮐魚。鯢魚。河豚。皆一物矣。而分載三處。又云。鯢魚。肝子有大毒。河豚無毒。何也。蓋緣北人不食河豚。故不能的指為何物耳。廣志又云。鯢魚。一名河豚。陳藏器羅願亦云。然。本艸圖經。獨以為秦之鯢魚。又未知與河豚為同為異。吳中食河豚。以為常味。惟忌肝。入水沈者。未聞毒皆殺人。如本草所言也。河豚皮有刺。觸人手。老人皮膚粗硬。有似此皮。故謂之台背。非如台之文也。但河豚非西北所產。未知詩人何以得入詠。或者台別一魚。

既醉篇

孝子

朱傳云。儀禮。祭祀之終。有嗣舉奠。○特牲饋食云。嗣舉奠。盥入北面。再拜稽首。尸執奠。進受。復位。祭酒。啐酒。尸舉肝。舉奠。左執觶。再拜稽首。進受。肝。復位。坐食肝。卒解。拜。尸備答拜。舉奠。洗酌入。尸拜受。舉奠。

諸侯 上嗣 壺 爾雅云宮中街 謂之壺 孫炎曰巷舍間道也 朱傳云言深遠 而嚴肅 十五 於

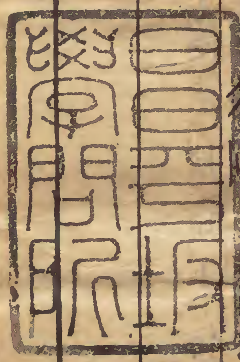
答拜尸祭酒啐酒奠之舉奠出復位嗣主人將為後者舉飲酒也將傳重累之大夫嗣子不舉奠辟 諸侯 ○記云嗣舉奠佐食設豆鹽 ○文王世子云登餽獻受爵則以

上嗣

壺

爾雅云宮中街街巷謂之壺孫炎曰巷舍間道也 ○朱傳云言深遠而嚴肅

十五 於



Faint bleed-through text from the reverse side of the page, including characters like '壺' and '街'.

