

禮記註疏

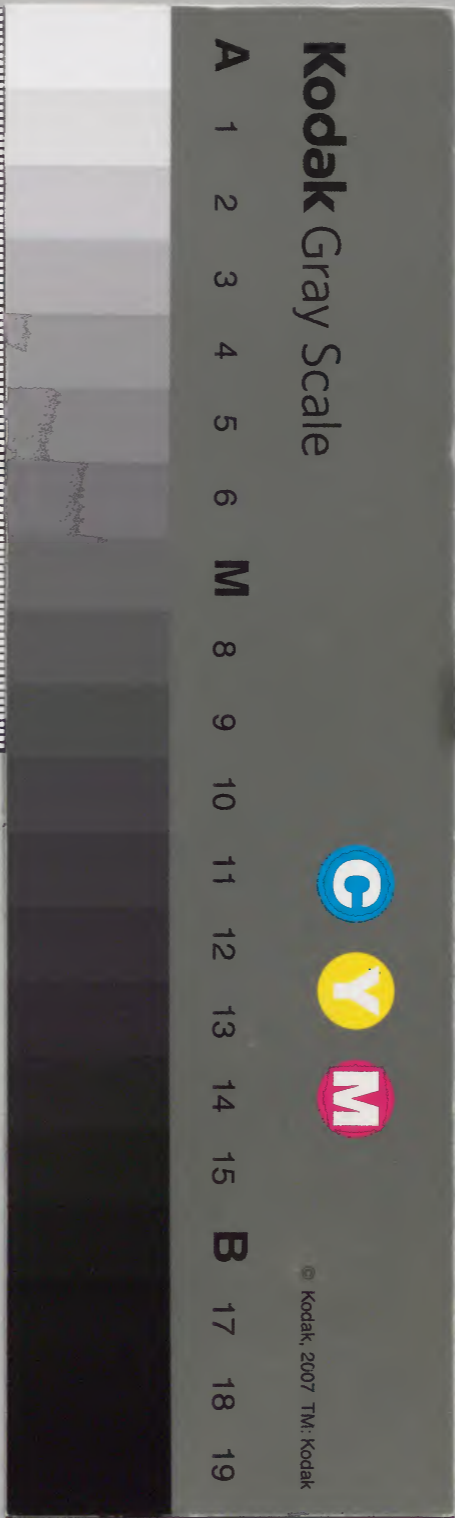
十三

20
6

漢書門			
二九	六三	函	號
冊	架	函	號

內閣文庫			
三六	二九	六三	漢書
函	冊	架	號

內閣文庫		
番號	漢	6138
冊數	119	(66)
函號	276	16



禮記註疏

樂學記記

2
6
13

東 京 圖 書 館				
二	三	2	別	經
冊	號	四	函	書
				門
				類

三十六之九

萬曆刊本十三經正義
合百十九冊

不許帶出

禮記註疏卷第三十六

漢鄭氏註文唐孔穎達疏

皇明朝列大夫國子監祭酒臣田一儔

奉訓大夫司經局洗馬管司業事臣余孟麟等奉

勅重校刊

學記第十八

陸曰鄭云學記者疏正義曰案鄭目錄云名曰學記

者以其記人學教之義此於別錄屬通論

慮憲求善良足以謏聞不足以動眾註

憲法也言發

計慮當擬度於法式也求謂招來也謏之言小也動

眾謂師役之事○憲音獻謏思了反徐所穆就賢體

反聞音問聲聞度大各反

萬曆十六年刊

已流

一

遠足以動衆未足以化民註

就謂躬下之體猶親也

○下戶 嫁反 君子如欲化民成俗其必由學乎註

所謂學者

聖人之道在方策○策初疏發慮至學乎○正義曰

化民成俗不如學之為重○發慮憲者發謂起發慮謂謀慮憲謂法式也言有人不學而起發謀慮終不動衆舉動必能擬度於法式故云發慮憲○求善良者良亦善也又能招求善良之士○足以諉聞者諉之言小聞聲聞也言不學之人能有片識謀慮法式求善以自輔此是人身上下小善故小有聲聞也○不足以動衆者衆謂師役也雖有以小善恩未被物若御軍動衆則不能故云不足以動衆也○就賢體遠者賢為德行賢良屈下從就之遠謂才藝廣遠心意能親愛之也○足以動衆者以恩被於外故足以動衆也未足以化民者雖復恩能動衆識見猶淺仁義未備故未足以化民也○君子如欲化民成俗者君

謂君於上位子謂子愛下民謂天子諸侯及卿大夫欲教化其民成其美俗非學不可故云其必由學乎學則博識多聞知古知今既身有善行示民軌儀故可以化民成俗也○註憲法也言發計慮當擬度於法式也求謂招來也諉之言小也動衆謂師役之事○正義曰憲法釋詁文諉之言小也言諉者近小故云諉之言小也云動衆謂師役之事者動衆以與化民相對化民事難動衆稍易故知是師役之事○註所學者聖人之道在方策○正義曰鄭恐所學惟小小才藝之事故云所學者聖人之道以其化民成俗非聖人之道不可云在方策者下篇文武之道布在方策是也

玉不琢不成器人不學不知道是故古之王者建國君

民教學為先註

為內則設師保以教使國子學焉外

則有大學庠序之官○琢丁角反治玉曰琢 兌命曰

念終始典于學其此之謂乎

註 典經也言學之不舍

業也兌當為說字之誤也高宗夢傳說求而得之作

說命三篇在尚書今亡兌依注作說音悅下兌命

故此舍音捨兌當徒外反

疏 玉不至謂乎。正義曰此一節論喻學之為美故

謂建立其國君民謂君長其民內則設師保外則設

庠序以教之故云教學為先。兌命曰念終始典于

學者記者明教學事重不暫廢故引兌命以證之

言殷相傳說告高宗云意恆思念從始至終習經典

於學也。其此之謂乎者言此經所謂教學為先則

兌命念終始典于學也。註典經至今亡。正義曰

典經也釋言文學不舍業即經云終始思念經典是

不舍業也言高宗夢傳說者書序云高宗夢傳說作

說命三篇高宗殷王武丁其德高可尊故號高宗其

事具尚書篇見在鄭云今亡者鄭不見古文尚書故

也

雖有嘉肴弗食不知其旨也雖有至道弗學不知其善

也註 旨美也。肴戶。是故學然後知不足教然後知

困註 學則睹已行之所短教則見已道之所未達。

丁古反德行丁孟知不足然後能自反也知困然後能

自強也故曰教學相長也註 自反求諸已也自強脩

業不敢倦○強其文反又其良反下注同兌命曰學

學半其此之謂乎註 言學人乃益已之學半。學學

反下如字學人雖有至謂乎。正義曰此一節明

胡孝反又音教疏教學相益。雖有嘉肴弗食不知

命十六年刊 已流本三六 三一

其旨也者嘉善也旨美也雖有嘉美之肴兼陳列於前若不食即不知其肴之美也○雖有至道弗學不知其善也者至謂至極雖有至極大道若不學則不知大道之善○是故學然後知不足也者若不學之時諸事蕩然不知已身何長何短若學則知已之短有不足之處也○教然後知困者不教之時謂已諸事皆通若其教人則知已有不通而事有困弊困則甚於不足矣○知不足然後能自反也者凡人皆欲嚮前相進既知不足然後能自反嚮身而求諸已之困故反學矣○知困然後能自強也者凡人多有解怠既知困弊然後能自強學其身不復解怠也○故曰教學相長也者謂教能長益於善教學之時然後知已困而乃強學之是教能長學善也學則道業成就於教益善是學能相長也但此禮本明教之長學命曰學習半者上學為教音教下學者謂習也謂學習也言教人乃是益已學之半也說命所謂習也此之謂乎言學習不可暫廢故引說命以證之言恆思念從始至終習禮典于學也

古之教者家有塾黨有庠術有序國有學註

術音為遂

塾之誤也古者仕焉而已者歸教於閭里朝夕坐於

門門側之堂謂之塾周禮五百家為黨萬二千五百

家為遂黨屬於鄉遂在遠郊之外○塾音熟一音

年入學註

學者每歲來入也

中年考校註

中德間也

鄉遂大夫間歲則考學者之德行道藝周禮二歲大

比乃考焉○中徐丁仲反注同間間

一年視離經辨

志三年視敬業樂羣五年視博習親師七年視論學

取友謂之小成九年知類通達強立而不反謂之大

成

離經斷句絕也辨志謂別其心意所趣鄉也知

類知事義之比也強立臨事不惑也不反不違失師

道○樂五孝反又音嶽下不能樂學同斷句丁亂反

別彼列反趣上住友鄉許亮反比必復反音必

利夫然後足以化民易俗近者說服而遠者懷之此

大學之道也

註

懷來也安也○說

音悅記曰蟻子時術之

其此之謂乎

註

蟻蚍蟻也蚍蟻之子微蟲耳時術蚍

蟻之所為其功乃復成大垤○蟻魚起反注同本或

推云蚍蟻大蟻復扶又反垤

作蟻蚍音蚍蟻音孚爾

大結反毛持傳云蟻豕也

疏曰此一節明國家立

庠序上下之殊并明入學年歲之差○古之教者謂

二千五家為閭同共一巷巷首有門門邊有塾謂民

在家之時朝夕出入恆就教於塾故云家有塾自虎

通云古之教民百里皆有師里中之老有道德者為

里石師其次為左師教里中之子弟以道藝孝悌仁

義也○黨有庠者黨謂周禮五百家也庠學名也於

黨中立學教閭中所升者也○術有序者術遂也周

禮萬二千五百家為遂遂有序亦學名於遂中立學

教黨學所升者也國有學者國謂天子所都及諸侯

國中及周禮天子立四代學以教世子及羣后之子

及鄉中俊選所升之士也而尊魯亦立四代學餘諸

侯於國但立時王之學故云國有學也○比年入學

者比年謂每年也謂年年恆入學也○中年考校者

中猶間也謂每年間一歲鄉遂大夫考校其藝也○一

年視離經辨志者謂學者初入學二年鄉遂大夫於

年終之時考視其業離經謂離析經理使章句斷絕

也○辨志謂辨其志意趣鄉習學何經矣○三年視

敬業樂羣者謂學者入學三年考校之時視此學者

敬業謂藝業長者敬而親之樂羣謂羣居朋友善者

願而樂之。○五年視博習親師者言五年考校之時
 視此學者博習謂廣博學習也親師謂親愛其師。○
 七年視論學取友者言七年考校之時視此學者論
 學謂學問嚮成論說學之是非取友謂選擇好人取
 之為友謂之小成者比六年已前其業稍成比九年
 之學其業小故曰小成。○九年知類通達強立而不
 及者謂九年考校之時視此學者言知義理事類通
 達無疑強立謂專強獨立不有疑滯而不反謂不違
 失師教之道謂之大成此大學之道也者言如此所
 論是大學賢聖之道理非小學技藝耳。○記曰蛾子
 時術之者謂舊人之記先有此語記禮者引舊記之
 言故云蛾子時術之蟻子小蟲蚍蜉之子時時術學
 術士之事而成大垤猶如學者時時學問而成大道
 矣記之所云其此學問之謂乎。○注術當為遂聲之
 誤也古者仕焉而已者歸教於閭里至在遠郊之外
 ○正義曰此云術周禮作遂者此記與黨連文故知
 術當為遂以聲相近而錯誤也云古者仕焉而已者
 歸教於閭里朝夕坐於門者已猶退也謂仕年老而

五黨

退歸者案書傳說云大夫七十而致仕而退老歸其
 鄉里大夫為父師士為小師新穀已入餘子皆入學
 距冬至四十五日始出學上老平明坐於右塾庶老
 坐於左塾餘子畢出然後皆歸夕亦知之云門側之
 堂謂之塾者爾雅釋宮文引用禮者證黨遂之與秦
 周禮六鄉之內五家為比五比為閭四閭為族五族
 為黨為州五州為鄉六遂之內五家為鄰五鄰為里
 四里為鄣五鄣為鄙五鄙為縣五縣為遂今此經六
 鄉舉黨六遂舉序則餘閭里以上皆有學可知故此
 注云歸教於閭里其比與鄰近止五家而已不必皆
 有學云遂在遠郊之外者案周禮遂人掌野之官百
 里之外故知遂在遠郊之外鄭注州長職云序周黨
 之學則黨學曰序此云黨有庠者鄉學曰庠故鄉飲
 酒之義云主人拜迎賓于庠門之外注云庠鄉學也
 州黨曰序此云黨有庠者是鄉之所居黨為鄉學之
 庠不別立序凡六鄉之內州學以下皆為庠六遂之
 內縣學以下皆為序也皇氏云遂學曰庠與此文違
 其義非也康氏云黨有庠謂夏殷禮非周法義或然

也。注中猶問也。鄉遂大夫間歲則考學者之德行。道藝。周禮三歲大比乃考焉。正義曰。闕年謂下。一年三年五年七年之類是也。云鄉遂大夫間歲則考。學者計學者入學多少之間歲非是。鄉遂大夫間歲。三年入學也。云周禮三歲大比乃考焉者。鄭引周禮。三年大比考校則此中年考校非周禮也。故周禮鄉。大夫職云。三年大比而興賢者能者。皇氏云。此中年。考校亦周法非也。皇氏又以此中年考校謂鄉遂。學也。下文云。一年視離經辨志。以下皆為國學亦非也。但應入大學者。自國家考校之耳。其未入大學者。鄉。遂大夫考校也。注。蛾蚘蚘也。蚘蚘之子案釋蟲云。蚘蚘大蠧小者蠧是蟻為蚘蚘大者又云蟻子故云。蚘蚘之子也。

大學始教皮弁祭菜示敬道也

也。祭菜禮先聖先師菜謂芹藻之屬。朝朝並直遂。反芹音勤。藻音。皮弁天子之朝朝服。也。祭菜禮先聖先師菜謂芹藻之屬。朝朝並直遂。反芹音勤。藻音。

宵雅肄二官其始也

宵之言小也。肄習也。習小。雅之二謂鹿鳴四牡皇皇者華也。此皆君臣宴樂相。勞苦之詩為始學者習之。所以勸之以官且取上下。

相和厚。宵音消。肄本又作肆。同以二反。注同。入學。樂音洛。勞力告反。又如字。為于偽反。

鼓篋孫其業也

業也。孫猶恭順也。篋古協反。孫音遜。注。及下皆同。警京領反。夏楚二物。夏。栢也。楚。荆也。二者所以撲撻犯禮者。

收其威也

收謂收斂整齊之威。威儀也。夏古雅反。注同。栢吐。普卜反。尚書云。作。未卜禘不視學。游其志也。注。禘大。教刑撻他達反。

祭也。天子諸侯既祭，乃視學。考校以游，暇學者之志。

意。禘大計反。遊音由。本亦作游。暇戶嫁反。舊古雅反。時觀而弗語，存其心也。

注使之悱悱憤憤，然後啓發也。○語魚庶反。悱芳鬼反。憤扶粉反。一本直

作悱。幼者聽而弗問，學不躡等也。注學教也。教之長

也。自大學始教至此，其義七也。注倫理

記曰：凡學官先事士。

先志其此之謂乎。注居官者也。士，學士也。疏謂乎。○

正義曰：此一節明天子諸侯教學大理。凡有七種各

依文解之。○大學始教者，大學謂天子諸侯使學者

入大學習先王之道矣。熊氏云：始教謂始立學教皮

弁祭菜者，謂天子使有司服皮弁祭先聖先師以蘋

藻之菜也。○示敬道也者，崔氏云：著皮弁祭菜蔬，並

是質素，示學者以謙敬之道矣。○注祭菜至先師。○

正義曰：熊氏云：以注禮先聖先師之義，解經始教課

始立學也。若學士春始入學，唯得祭先師，故文王世

子云：春官釋奠于其先師，秋冬唯祭先師而已，不祭

先聖。故大胥春釋菜合舞，鄭云：釋菜禮先師是春始

入學，不祭先聖也。皇氏云：以為始教，謂春時學士始

入學也。其義恐非。○宵雅肄二官，其始也。宵小也。肄

習也。當祭菜之時，使歌小雅，習其三篇。鹿鳴四牡，皇

皇者，華取其上下之官，勸其始學之人，使上下順序

也。故云：官其始也。亦謂以官勸其始也。○注宵之至

業也。○入學謂學士入學之時大胥之官先擊鼓以召之學者既至發其篋篋以出其書故云鼓篋也。所以然者欲使學者孫其業謂恭順其所持經業也。○鼓篋至業也。○正義曰鼓謂擊鼓故大胥云用樂者以鼓徵學士文。王世子云大昕鼓徵所以警眾也。文王世子云謂天子視學之時擊鼓警眾也。若是凡常入學用樂及為祭祀用樂者以鼓徵學士是也。○夏楚二物收其威也。學者不勤其業師則以夏楚二物以笞撻之。所以然者欲令學者畏之收斂其威儀也。○(注)夏槁至禮者。○正義曰爾雅釋木云槁山榎郭景純云今之山榎盧氏云槁作教刑是槁撻犯禮者。○未卜禘不視學游其志也。○皇氏云禘大祭在於夏天子諸侯視學之時必在禘祭之後未卜禘謂未為禘也。禘是大祭必先卜故連言之是未為禘祭不視學所以然者欲游其學者之志謂優游縱暇學者之志不欲急切之故。禘祭之後乃視學考校優劣焉。○(注)禘大至考校。○正義曰禘大祭爾雅釋天文云天子諸侯既祭乃視學者謂於夏祭之時既為禘祭

榎

之後乃視學考校當祭之年故云未卜禘不視學若不當禘祭之年亦待時祭之後乃視學也。此視學謂考試學者經業或君親往或使有司為之。非天子大禮視學也。若大禮視學在仲春仲秋及季春故文王世子云凡大合樂必遂養老注云大合樂謂春入學舍菜合舞秋頌學合聲於是時也。天子則視學焉。月令季春大合樂天子率三公九卿而視學焉。與此別也。視學既在夏祭之後則天子春秋視學亦應在春秋時祭之後。此舉未卜禘不視學則餘可知也。熊氏云此禘謂夏正郊天視學謂仲春視學若郊天則不視學。若如熊氏義禮不王不禘鄭注何得云天子諸侯既祭乃視學既連諸侯言之則此禘非祭天熊說非也。○時觀而弗語存其心也者。時觀謂教者時時觀之而不丁寧告語所以然者欲使學者不其心也。既不告語學者則心憤憤口悱悱然後啓之學者則存其心也。○幼者聽而弗問。○教學之法若有疑滯未曉必須問師則幼者但聽之耳。○學不躡等也者。學教也長者諮問幼者但聽之耳。○學不躡等也者。學教也

躡踰越也言教此學者令其謙退不敢踰越等差若其幼者輒問不推長者則與長者抗行意有驕矜今唯使聽而不問故云學不躡等也○此七者教之大倫也者倫理也言前七等之事是教學大理也○記曰至謂乎引舊記結上七事凡學謂學為官學為士者官先事士先志者若學為官則先教以居官之事若學為士則先喻教以學士之志故先七事皆是教學居官及學士者○其此之謂乎者記者所云其此在上七事之謂乎

大學之教也時教必有正業退息必有居註有居有常

居也學不學操縵不能安弦註操縵雜弄○操七刀

末但反雜不學博依不能安詩註博依廣譬喻也依

或為衣○依於豈不學雜服不能安禮註雜服夏服

皮弁之屬雜或為雅不與其藝不能樂學註與之言

喜也歌也藝謂禮樂射御書數○與虛應反故君子

之於學也藏焉脩焉息焉遊焉註藏謂懷抱之脩習

也息謂作勞休止於之息遊謂閒暇無事於之遊○

音閑夫然故安其學而親其師樂其友而信其道是以

雖離師輔而不反兌命曰敬孫務時敏厥脩乃來其

此之謂乎註敬孫敬道孫業也敏疾也厥其也學者

務及時而疾其所脩之業乃來○樂其音嶽又音洛

又五孝反離力智反疏大學至謂乎○正義曰此一節論教學之道必當

言
之教也時者言教學之道當以時習之。○教必有正業者正業謂先王正典非諸子百家是教必用正典教之也。○退息必有居者退息謂學者疲倦而暫休息有居謂學者退息必有常居之處各與其友同居得相諮決不可雜濫也。○學不學操縵不能安弦者此以下並正業積漸之事也此教樂也樂主和故在前然後須以積漸故操縵為前也操縵者雜弄也弦琴瑟之屬學之須漸言人將學琴瑟若不先學調弦雜弄則手指不便手指不便則不能安正其弦先學於詩然後音曲乃成也。○不學博依不能安詩者此謂依倚譬喻也若欲學詩先依倚廣博譬喻若不學廣博譬喻則不能安善其詩以詩譬喻故也。○不學雜服不能安禮者此教禮法也前詩後禮亦其次也雜服自衮而下至皮弁朝服玄端之屬禮謂禮之經也禮經正體在於服章以表貴賤今若欲學禮而不能明雜衣服則心不能安善於禮也不與其藝不能樂學者此總結上三事並先從小起義也與謂歡喜

也故爾雅云歡喜興也藝謂操縵博依六藝之等若欲學詩書正典意不歡喜其雜藝則不能耽斲樂於所學之正道。○故君子之於學也藏焉脩焉息焉游焉者故謂因上起下之辭學雖積漸故君子之人為學之法恆使業不離身藏謂心常懷抱學業也脩謂脩習不廢也息謂作事倦息之時而亦存學也游謂閒暇無事游行之時亦在於學言君子於學無時暫替也夫然故安其學而親其師者此明親師愛友也然如此者若能藏脩息游無時暫替能如此者乃能安其所學業言安樂業既深必知此深由本師故至於親愛師也。○樂其友者師既獲親而同志之友亦被於樂重然前三年樂羣五年親師親師在樂羣之後而此親後樂友者羣即友也為義然也前明始學故樂友在前此明學業已成故親師為首矣。○而信其道者其道已道也既親師樂友已道深明心自說信不復虛妄一云信師友之道前安學故乃親師樂友後乃信道也。○是以雖離師輔而不反也者輔即友也友主切磋是輔已之道深遠也離猶違也已

師

道深明不復虛妄心自信之若假令違離師友獨在
一處而講說不違反於師友昔日之意旨此則強立
不反也○兌命曰者引尚書合結之○敬孫務時敏
者此句結積習也常能敬重其道孫順學業而務習
其時疾速行之故云敬孫務時敏敏猶疾速也○厥
脩乃來者此句結親師敬道也厥其也若敬孫以時
疾行不廢則其所脩之業乃來謂所學得成也所以
尊師樂友其此之謂乎兌命所云其此經之謂乎
今之教者呻其佔畢多其訊呻吟也佔視也簡謂之

異訊猶問也言今之師自不曉經之義但吟誦其所
視簡之文多其難問也呻或為慕訊或為訾訾○呻音

新吟也佔勅沾反視也訊字又作諄音信問也呻
吟魚金反又作吟同難乃旦反訾才斯反又音紫
及于數其發言出說不能其義動云其所法象而

已○數色住反進而不顧其安務其所誦多不惟其未

曉住反使人不由其誠由用也使學者誦之而為之說
不用其誠材道也謂師有所隱也教人不盡其材材道也謂師有所隱也

易曰兼三材而兩之謂天地人之道其施之也悖其
求之也佛教者言非則學者失問○施始移反下

本又作拂同悖布內反佛夫然故隱其學而疾其師苦其難而不知
其益也隱不稱揚也不知其益若無益然雖終其

業其去之必速速疾也學不心解則忘之易○去
又起呂反解胡買反忘亡亮如字教之不刑其此之由乎

刑猶成也。疏 今之至由乎。正義曰此一節論教者違法學者所以不成是今師之失

故云今之教者。呻其估畢者此明師惡也。呻吟也。估視也。畢簡也。故釋器云簡謂之畢言今之師不曉經義但詐吟長誄以視篇簡而已多其詛者訊問難也。既自不曉義理而外不肯默然故假作問難詐了多疑言若已有解之然也。言及于數者數謂法象既不解義理若有所言而輒詐稱有法象也。進而不可不顧其安者務欲前進誦習使多而不曾反顧其義理之安不謂義理危辟而不自知也。使人不由其誠者人謂學者也由用也誠忠誠使學者誦文而已為之說義心皆不曉而孟浪是不用已之忠誠也。教人不盡其材者特道也謂已既不曉其義而縱有所悟者又不能多恆恐人勝之故凡有所知又為所隱惜不盡其道也。其施之也悖者謂教者有上五者之短故施教於人違背其理也。其求之也佛者佛戾也教者佛戾也教者既背違其理其學者求之則又違戾受學者心既不解求問於師師又不曉違

戾義意也。夫然故隱其學而疾其師者由師教既悖而受者又違故受學者弟子不荷師教之德乃隱沒其師之學而憎疾其師也。苦其難而不知其益也者師說既不曉了故弟子受之苦其難而不知其益故不自知其有益。雖終其業其去之必速者學者勉力自強雖得終竟其業為心不曉解其陰去之必速疾矣。教之不刑其此之由乎者刑猶成也言師教弟子不成由此在上諸事故云其此之由乎其此之由在上謂此經文也以例推之前文云其此之謂乎則是他書所云其此經之謂乎。其發至而已。正義曰其發言出說不本其義理謂不解此義之言也。為弟子發言出說不本其義理謂不解此義之言也。云動云有所法象而已者既不解義理舉動所云則言此義有所法象猶若一則稱配大一二則稱配二儀但本義不然浪為配常。注務其至未曉。正義曰務其所誦多者謂師務欲得所誦使多釋經進也。云不惟其未曉者惟思也不思其誦得未曉解者釋經不顧其安也。注使學至其誠。正義曰使學者

解經使人也而為之說解經不用其誠也言師為學者而說不用其忠誠實之心以心不解詎惑學者○
材道至之道○正義曰鄭恐材是材藝故以材為道道謂道理言教人道理引易曰者易說卦爻也但伏犧書上法天下法地中法人謂之三材說卦云立天之道曰陰與陽立地之道曰柔與剛立人之道曰仁與義三材各有其兩故云兼三材而兩之而有六爻也鄭引之證材為道也○教者至失問○正義曰教者言非是其施之也悖學者失問是其求之也佛

大學之法禁於未發之謂豫

未發情慾未生謂年十

五時○禁戶鳩當其可之謂時可謂年二十成人

時不陵節而施之謂孫不陵節謂不教長者才者

以小教幼者鈍者以大也施猶教也孫順也○鈍徒困反

相觀而善之謂摩

不並問則教者思專也摩相切

礎也○摩反波反徐髮反此四者教之所由興也思息吏反礎七多反

興起也大學至由興也○正義曰此一節論發教

者發謂情慾發也豫逆也十五已前情慾未發則用意專一學業易入為教之道當逆防未發之前而教

之故云禁於未發之謂豫○當其可之謂時者可謂年二十之時言人年至二十德業已成言受教之端

是時最可也○不陵節而施之謂孫者陵猶越也節謂年才所堪施猶教也孫順也謂教人之法當隨其

年才謂年長而聰明者則教以大事而多與之若年幼又頑鈍者當教以小事又與之少是不越其節分

而教之所謂孫順也從其人而設教也○相觀而善之謂摩者善猶解也受學之法若人人競問則師思不專故命弟子共推長者能者一人諮問餘小不能者但觀聽長者之問答而各得知解此朋友琢磨之

若

言

益故謂之摩也。○此四者教之所由興也者。結上四者興起也。四事並是教成之所起也。

發然後禁則扞格而不勝註

教不能勝其情慾格讀如

凍路之格扞望不可入之貌。○扞胡半反注同格胡

入也注同勝音升又升證反格胡客反下同

此二字並從或水旁作非音戶各反

後學則勤苦而難成註時過則思放也○過姑

而不孫則壞亂而不脩註小者不達大者難識學者

所惑也壞音惟獨學而無友則孤陋而寡聞註不

相觀也燕朋逆其師註燕猶褻也褻其朋友○燕音

列反燕辟廢其學註褻師之譬喻○辟音譬注此六

下同

廢弛一作
廢滅

者教之所由廢也註

廢弛疏發然至廢也○正義曰

之廢棄○發然後禁則扞格而不勝者發謂情欲既

生也扞謂拒扞也格謂堅強則情欲既發而後乃禁

教則扞格於教教之不復入也是教弱而欲強為教

不勝矣○時過然後學則勤苦而難成者時過謂學

時已過則心情放蕩雖復追悔欲學精理已散徒勤

苦四體終難成也○雜施而不孫則壞亂而不脩者

雜施謂教雜亂無次越節則大才輕其小業小才苦

其大業並是壞亂之法不可復脩治也○獨學而無

友則孤陋而寡聞者獨學謂獨自習學而無朋友言

有所疑無可諮問則學識孤偏鄙陋寡有所聞也○

燕朋逆其師者以前四條皆反上教之所興此燕朋

燕辟特加二條不與上相對燕朋謂燕褻朋友不相

遵敬則違逆師之教道也○燕辟廢其學者辟譬喻

也謂義理鉤深或直言難曉時須假設譬喻然後可

習字宋本
字倒是

萬曆十六年刊

已流卷三六

七

前興有四後廢有六者庾云不襲朋友及師之譬喻自是學者之常理若不為燕朋燕譬則亦不足以致興言若作此燕朋燕譬則學廢替矣○注格讀至之洛○正義曰言格是堅疆譬如地之凍則堅疆難入故云如凍洛之洛但今人謂地堅為洛也

君子既知教之所由興又知教之所由廢然後可以為

人師也故君子之教喻也道而弗牽強而弗抑開而

弗達道示之以道塗也抑猶推也開為發頭角

音導注道示及下同強沈其良反徐道而弗牽則和

強而弗抑則易開而弗達則思和易以思可謂善喻

矣思而得之則深疏君子至喻矣○正義曰此一節明君子教人方便善誘之

事○故君子之教喻也道而弗牽者喻猶曉也道猶示也牽謂牽偏師教既識學之廢興故教喻有節使人曉解之法但廣開道示語學理而已若人苟不曉知亦不偏急牽令速曉也○強而弗抑者抑推也謂師微勸學者使神識堅強師當隨才而與之使學者不甚推抑其義而教之○開而弗達者開謂開發事端但為學者開發大義頭角而已亦不事事使之通達也○道而弗牽則和者此下三句釋上三事之所由也若人苟不曉而牽偏之則彼心必生忿恚師與弟子不復和親今若但示正道寬柔教之則彼心和而意乃覺悟也○強而弗抑則易者賀氏以為師但勸強其神識而不抑之令曉則受者和易和易亦易成也○開而弗達則思者但開發義理而不為通達使學者用意思念思得必深故云則思也○和易以思可謂善喻矣者結上三事之功若師能教弟子如此三事則可謂善教喻矣

學者有四失教者必知之人之學也或失則多或失則

寡或失則易或失則止此四者心之莫同也失於

多謂才少者失於寡謂才多者失於易謂好問不識

者失於止謂好思不問者○好思好述同知其心然

後能救其失也註救其失者多與易則措之寡與止

則進之教也者長善而救其失者也疏學者至者也

一節明教者識學者之心而救其失也故云學者有四失教者必先知之人之學也或失則多者一失也假或有人才識淺小而所學貪多則終無所成是失於多也或失則寡者二失也或有人才識深大而所學務少徒有器調而終成狹局是失於寡少也或失則易者三失也至道深遠非凡淺所識而人不知思求唯好汎濫外問是失在輕易於妙道故云或失則易此是學而不思則罔○或失則止者四失也人心

未曉知而不肯諮問惟但止住而自思之終不能達其實理此失在於自止也此是思而不學則殆○此

四者心之莫同也者結前四失是由人心之異故也○知其心然後能救其失也者結救失四事師既前

識其四心之不同故後乃能隨失而救之也教也者長善而救其失者也者使學者和易以思是長善使

學者無此四者之失是救失惟善教者能為之

善歌者使人繼其聲善教者使人繼其志註言為之善

者則後人樂從也疏長丁下反下文及注同教如字

教其言也約而達微而臧譬而喻可謂繼志矣註

師說之明則弟子好述之其言少而解臧善也○臧

反解胡買反疏善歌至志矣○正義曰此一節論教

下文注同者若善則能使學者繼其志於其師

也言學者繼師之志記者以善歌而比喻之故云善歌者使人繼其聲善歌謂音聲和美感動於人心令使聽者繼續其聲也○善教者使人繼其志者設譬既畢故述其事而言善教者必能使後人繼其志如善歌之人能以樂繼其聲如今人傳繼周孔是也○其言也約而達者此釋所以可繼之事言善為教者出言寡約而義理顯達易解之○微而臧者微謂幽微臧善也謂義理微妙而說之精善也○罕譬而喻者罕少也喻曉也其譬罕少而聽者皆曉○可謂繼志矣者能為教如上則可使後人繼其志意不繼聲而繼志者本為志設故不繼聲也

君子知至學之難易而知其美惡然後能博喻能博喻然後能為師能為師然後能為長能為長然後能為君

君註

美惡說之是非也長達官之長○惡鳥路反又如字故師

也者所以學為君也註

弟子學於師學為君

是故擇

師不可不慎也註

師善則善

記曰三王四代惟其師

此之謂乎註

四代虞夏殷周

疏曰此一節明為師法

君子謂師也教人至極之美可以為君長之事○君子知至學之難易者三王四代所以敬師隨器與之是至學之易隨失而救之是至學之難○而知其美惡者罕譬而喻言約而達是為美反此則為惡也○然後能博喻者博喻廣曉也若知四事為主觸類長之後乃得為廣有曉解也○能博喻然後能為師者前能廣解後乃可為人作師也○能為師然後能為長者為師是學優學優宜仕故能為一官之長也○能為長然後能為君者既能治一官之長有功能為一國之君也○故師也者所以學為君也宵雅肄三官其始也師既有君德則弟子就師可學為君之德故前云君子如欲化民成俗其必由學乎即是學能

為君也。○是故擇師不可不慎也。者師善則能教弟子，弟子則能為君。故弟子必宜慎擇其師，不可取惡師也。○記曰：三王四代，唯其師者引舊記，結此擇師之重也。三王謂夏殷周，四代則加虞也。言三王四代雖皆聖人而無不擇師為慎，故云：准其師更云舉四代以兼包三王，所以重言者以成其辭耳。言人之從師自古而然，然師善則已善，其此之謂乎？者記者證前云擇師不可不慎，即此唯其師之謂也。

凡學之道，嚴師為難。

註

嚴尊敬也。

師嚴然後道尊，道尊

然後民知敬學，是故君之所不臣於其臣者，二當其為尸則弗臣也。當其為師則弗臣也。註尸，主也。為祭

主也。大學之禮，雖詔於天子，無北面，所以尊師也。註尊師重道焉，不使處臣位也。武王踐阼，召師尚父，

問焉曰：昔黃帝顓頊之道，存乎意，亦忽不可得見與？

師尚父曰：在丹書。王欲聞之，則齋矣。王齋三日，端冕

師尚父亦端冕，奉書而入，負屏而立。王下堂南面而

立，師尚父曰：先王之道，不北面。王行西，折而南，東面

而立，師尚父西面，道書之言。○顓音專，頊許玉反。與

芳勇反。折疏凡學至師也。○正義曰：此一節論師德

之所不臣於其臣者，二者二謂當其為尸及師則不

臣也。此文義在於師并言尸者，欲見尊師與尸同。○

當其為尸則弗臣也者，若不當其時則臣之案，鉤命

決云：暫所不臣者，五謂師也。三老也。五更也。祭尸也。大將軍也。此五者天子諸侯同之。此唯云尸與師者，此經本意據尊師為重，與尸相似，故特言之。所以唯

舉此二者餘不言也。又案鈞命決云天子常所不臣者三唯二王之後妻之父母夷狄之君不臣二王之後者為觀其法度故尊其子孫也不臣妻之父母者親與其妻共事先祖欲其歡心不臣夷狄之君者此政教所不加謙不臣也諸侯無此禮。○大學之禮雖詔於天子無北面所以尊師也者此證尊師之義也此人既重故更言大學也詔告也雖天子至尊嘗告授之時天子不使師北面所以尊師故也。○注尊師至之言。○正義曰武王踐阼以下皆大戴禮武王踐阼篇也云黃帝顓頊之道存乎意亦忽不可得見與者武王言黃帝顓頊之道恆在於意言意恆念之但其道超忽已遠亦恍惚不可得見與與語辭今檢大戴禮唯云帝顓頊之道無黃字或鄭見古本不與今同或後人足黃字耳云丹書者師說云赤雀所銜丹書也云端冕冕者謂袞冕也其衣止幅與玄端同故云端冕故皇氏云武士端冕謂袞冕也樂記魏文侯端冕謂玄冕也云師尚父亦端冕者案大戴禮無此文鄭所加也云西折而南東面者案大戴禮唯云折而

東面此西折而南南字亦鄭所加云師尚父西面道書之言者皇氏云王在賓位師尚父主位故西面王庭之位若尋常師徒之教則師東面弟子西面與此異也其丹書之言案大戴禮云其書之言曰敬勝怠者強怠勝敬者亡端書云敬勝怠者吉怠勝敬者滅義勝欲者從欲勝義者凶與端書同矣凡事不强則枉不敬則不正枉者滅廢敬者萬世以仁得之以仁守之其量百世以仁得之以不仁守之其量十世以不仁得之以不仁守之必傾其世王聞書之言惕然若懼退而為戒書於席之四端為銘及几鑑孟盤楹杖帶屨劔矛為銘銘皆各有語在大戴禮也

善學者師逸而功倍又從而庸之不善學者師勤而功

半又從而怨之從隨也庸功也功之受其道有功

善問者如攻堅未先其易者後其節目及其父

葛曆十六年刊
已流
三

足利本作富文
壽文之壽

也相說以解不善問者反此

言先易後難以漸入

音悅善待問者如撞鐘叩之以小者則小鳴叩之以

大者則大鳴待其從容然後盡其聲不善答問者反

此

從讀如雷父春之春容謂重撞擊也始者

一聲而巳學者既開其端意進而復問乃極說之如

撞鐘之成聲矣從或為松撞文江反叩音口從依

重直用反復快又反此皆進學之道也此皆善問善答也

善學至道也○正義曰此一節明善學及善問并善
答不善答之事○善學者師逸而功倍者受者聰明
易入是為學之善故師體逸豫而弟子所解又倍於
他人也○又從而庸之者庸亦功也所得既倍於他

人故恆言我師特加功於我者是從而功之也○不
善學者師勤而功半者此明劣者也巳既闢鈍故師
體勤苦而功裁半於他人也○又從而怨之者巳既
闢鈍而不自責巳不明乃反怨於師獨不盡意於我
也○善問者如攻堅木先其易者後其節目者此明
能問者問謂論難也攻治也言善問之人如匠善攻
治堅木先斫治其濡易之處然後斫其節目其所問
師之時亦先問其易後問其難也○及其久也相說
以解者言問者順理答者分明故及其經久師徒共
相愛說以解義理○不善問者反此者若闇劣不解
問之人則與能問者意反也謂先問其難心且不解
則答問之人不相喜說義又不通也故云反此矣○
善待問者如撞鐘叩之以小者則小鳴叩之以大者
則大鳴者嚮明問此明答也以為設喻譬善能答問
難者如鐘之應撞撞小則小鳴應之撞大則大鳴應
之能答問者亦隨彼所問事之大小而答之○待其
從容然後盡其聲者又以鐘為喻也○不善答問者
反此者謂不善答他所問則反此上來之事或問小

而答大或問大而答小或暫問而說盡此皆無益於
所問故云不善答問者反此。此皆進學之道也者
言上善問善答此皆進益學者之道也。○注從讀至
之春。正義曰春謂擊也。以為聲之形容。言鐘之為
體必待其擊。每以春而為一容。然後盡其聲。言善答
者亦待其一問。然後一答。乃後盡說義理也。案左傳
文十一年冬。叔孫得臣敗狄於鹹。獲長狄僑。
女富父終甥以戈椿長狄喉而殺之是也。

記問之學不足以為人師註

講時為學者論之此或時師不心解或學者所未能

問難乃必也其聽語乎註必待其問乃說之力不

能問然後語之語之而不知雖舍之可也註舍之術

後語魚據反下同舍疏記問至可也。正義曰此音恰又如字下注同一節論教者不可為記

之學又教人之時不善教學者謂心不解其義而但
逆記他人雜問而謂之解。至臨時為人解說則先述
其所記而示人以其不解無益學者。故云不足以為
人師。○必也其聽語乎者聽語謂聽其問者之語既
不可記問遂說教人之時必待學者之問聽受其所
問之語然後依問為說之也。○力不能問然後語之
者若受業者才力苟不能見問待憤憤悱悱之間則
師然後乃示語之矣。○語之而不知雖舍之可也者
弟子既不能問因而語之語之不
能知且舍住待後別更語之可也

良冶之子必學為裘註

器者其金柔乃合有似於為裘○冶音也。錮音固。穿

字又作穿。穿音川。鑿在

角。幹者其材實調。調乃三體相勝有似於為楊柳之實

良弓之子必學為箕註

仍見其家。調乃三體相勝有似於為楊柳之實

○箕音基注同撓而小反下同曲屈也一音乃始駕
孝反幹舌反勝音升任也一本作稱又證反始駕
馬者反之車在馬前註以言仍見則賈即事易也○

駕者一本作始駕馬者賈古患反習也君子察於此三者可以有志於

學矣註仍讀先主之道則為來事不惑疏良岩至於

義曰此一節論學者數見數習其學則善故三譬之
此為第一譬良善也治謂鑄冶也○裘謂衣裘也言
積言善治之家其子弟見其父兄世業錡鑄金鐵使
之柔合以補治破器皆令全好故此子弟乃能學為
袍裘補續獸皮片片相合以至完全也○良弓之子
必學為箕者此第二譬亦世業者箕柳箕也言善為
弓之家使幹角撓屈調和成其弓故其子弟亦觀其
父兄世業仍學取仰和軟撓之成箕也○始駕馬者
反之車在馬前者此第三譬明新習者也始駕者謂
馬子始學駕車之時反之者駕馬之法大馬本駕在

世

車前今將馬子繫隨車後而行故云反之車在馬前
所以然者此駒既未曾駕車若忽駕之必當驚奔今
以大馬牽車於前而繫駒於後使此駒日日見車之
行其駒慣習而後駕之不復驚也言學者亦須先教
小事操縵之屬然後乃示其業則道乃易成也○君
子察於此三者可以有志於學矣者結上三事之事
皆須積習非一日所成君子察此三事之由則可
有志於學矣以事相况而為之醜猶此也醜

古之學者比物醜類註或為之計鼓無當於五聲五聲弗得不和水無當於

五色五色弗得不章學無當於五官五官弗得不治

師無當於五服五服弗得不親註當猶主也五服斬

衰至總麻之親○當丁浪反主也下疏古之至不親
及注皆同治有皮反○正義曰此

萬曆十六年刊
已流
三

一節論弟子當親師之事各依文解之○此物醜類者既明學者仍見舊事又須以時事相比比方也物事也言古之學者比方其事以醜類謂以同類之事相比方則事學易成既云古學如斯則今學豈不然○鼓無當於五聲五聲弗得不和者○此經論師道之要以餘事譬之此以下四事皆上比物醜類也鼓革也當主也五聲宮商角徵羽言鼓之為聲不宮不商故言無當於五聲而宮商等之五聲不得鼓則無諧和之節故云弗得不和也所以五聲必鼓者為俱是聲類也若奏五聲必求鼓以和之而已即是比類也○水無當於五色五色弗得不章者水謂清水也五色青赤黃白黑章明也言清水無色不在五色之限無主青黃而五色畫續者不得水則不分明故云弗得不章也五色是其水之出也故五色須水亦其類也○學無當於五官五官弗得不治者本學先王之道也五官金木水火土之官也夫學為官之理本求博聞強識非一官於一官而五官不得學則不能治故云弗得不治也故化民成俗必由學乎能為師然

後能為君長故官是學之類也○師無當於五服五服弗得不親者師教之師也五服斬衰也齊衰也大功也小功也緦麻也師於弟子不當五服之一也而弟子之家若無師教誨則五服之情不相和親也故云弗得不親是師情有在三年之義故亦與親為類

君子曰太德不官

謂君也

大道不器

謂聖人之道

不如器施於一物

太信不約

謂若胥命子蒲無盟

約○約徐於妙反

太時不齊

或時以生或時以死

○齊察於此四者可以有志於本矣如字
言以學為本則其德於民無不化於俗無不成
三王

之祭川也皆先河而後海或源也或委也此之謂務

本註

源泉所來也委流所聚也始出一勺卒成不測

○源本又作原委於疏君子至務本○正義曰此一
偽反注同勺時酌反節論學為衆事之本○君子
曰者記者引君子之言故云君子曰也大德不官者
大德謂聖人之德也嘗謂分職在位者聖人在上垂
拱無為不治一官故云大德不官也不官而為諸官
之本○大道不器者大道亦謂聖人之道弘大無所施
堪用者夫器各施其用而聖人之道弘大無所施
故云不器不器而為諸器之本也論語云君子不器
又云孔子博學而無所成名是也○大信不約者大
信謂聖人之信也約謂期要也大信不言而信孔子
曰予欲無言天何言哉四時行焉不言而信是大信
也大信本不為細言約誓故云不約也不約而為諸
約之本也○大時不齊者大時謂天時也齊謂一時
同也天生殺不共在一時猶春夏華卉自生齊麥自
死秋冬草木自死而薺麥自生故云不齊也不齊為
諸齋之本也○察於此四者可以有志於本矣老結

謂

之也若能察此在上四者之事則人當志學為本也
庚云四者謂不官為羣官之本不器為羣器之本不
約為羣約之本不齊為羣齊之本言四者莫不有本
人亦以學為本也○三王之祭川也皆先河而後海
或源也或委也者言三王祭百川之時皆先祭河而
後祭海也或先祭其源或後祭其委河為海本源為
委本皆曰川也故總云三王之祭川源委謂河海之
外諸大川也○此之謂務本者先祭本是務重其本
也木小而後至大是小為大本先學然後至聖是學
為聖本也○注謂若至盟約○正義曰案桓公三年
夏齊侯衛侯胥命于蒲左氏云不盟也杜云不歃血
也案彼直以言語相告命非大信之事引之者取其
不盟之一邊而與此不約相當故引證○注源泉至
不測○正義曰皇氏以為河海之外源之與委也今
依用焉或解云源則河也委則海也申明先河而後
海義亦通矣云始出一勺卒成不測者中庸篇云水
一勺之多及其不測蛟龍生焉是其始一勺也
後至不測也猶言學初為積漸後成聖賢也

禮記註疏卷第三十六

禮記註疏卷第三十七 漢鄭氏註 唐孔穎達疏

皇明朝列大夫國子監祭酒 田一儁

奉訓大夫司經局洗馬管司業事 余孟麟等奉

勅重校刊

樂記第十九

○陸曰鄭云名樂記者以其記樂之義

疏

正義曰案鄭目錄云名曰樂記

者以其記樂之義此於別錄屬樂記蓋十一篇合為一篇謂有樂本有樂論有樂施有樂言有樂禮有樂情有樂化有樂象有賓年賈有師乙有魏文侯今雖合此略有分焉案藝文志云黃帝以下至三代各有當代之樂名孔子曰移風易俗莫善於樂也周衰禮壞其樂无微以音律為節又為鄭衛所亂故無移法矣漢興制氏以雅樂聲律世為樂官頗能記其鏗鎗鼓舞而已不能言其義理武帝時河間獻王好博古

萬曆十六年刊

已流全三

遺

與諸生等共采周官及諸子云樂事者以作樂記事也其內史承王度傳之以授常山王禹成帝時為謁者數言其義獻二十四卷樂記劉向校書得樂記二十三篇與禹不同其道浸以益微故劉向所校二十三篇著於別錄今樂記所斷取十一篇餘有十二篇其名猶在二十四卷記無所錄也其十二篇之名案別錄十一篇餘次奏樂第十二樂器第十三樂作第十四意始第十五樂穆第十六說律第十七季札第十八樂道第十九樂義第二十昭本第二十一昭頌第二十二竇公第二十三是也案別錄禮記四十九篇樂託第十九則樂記十一篇入禮記也在劉向前矣至劉向為別錄時更載所入樂記十一篇又載餘十二篇總為二十三篇也其二十二篇之目今總存焉

凡音之起由人心生也人心之動物使之然也感於物而動故形於聲註 宮商角徵羽雜比曰音單出曰聲

形猶見也。徵張里反後放此比毗。聲相應故生變。志反下文同見賢遍反

樂之器彈其宮則眾宮應然不足樂是以變之使註 雜也易曰同聲相應同氣相求春秋傳曰若以水濟

水誰能食之若琴瑟之專一誰能聽之。應應對之。應篇內同彈

徒丹反樂音變成方謂之音註 方猶文章也。比音而

樂之及于戚羽毛謂之樂註 干盾也戚斧也武舞所執也羽翟羽也旄旄牛尾也文舞所執周禮舞師樂

師掌教舞有兵舞有干舞有羽舞有旄舞詩曰左手

執籥右手秉翟。旄音毛盾本又作楯述允疏凡音反又音允翟音狄籥羊灼反疏至之

樂○正義曰此一節論樂本之事章句既多名隨文解之名為樂本者樂以音聲為本音聲由人心而生此章備論音聲起於人心故名樂本此樂本之中論人心感於物而有聲聲相應而生變變成方而為之音比音而為樂展轉相因之勢○凡音之起由人心生也者言凡樂之音曲所起本由人心而生也○人心之動物使之然也者言音之所以起於人心者由人心動則音起人心所以動者外物使之然也○感於物而動故形於聲者人心既感外物而動口以宣心其心形見於聲心若感福慶而興動於口則形見於歡樂之聲也聲相應故生變者既有哀樂之聲自然一高一下或清或濁而相應不同故云生變變謂不恆一聲變動清濁也○變成方謂之音者方謂文章聲既變轉和合次序成就文章謂之音也音則今之歌曲也○比音而樂之及于戚羽旄謂之樂者言以樂器次比音之歌曲而樂器播之并及于戚羽旄鼓而舞之乃謂之樂也是樂之所起由人心而生也

○**注**宮商至曰聲○正義曰言聲者是宮商角徵羽也極濁者為宮極清者為羽五聲以清濁相次云**注**比曰音者謂宮商角徵羽清濁相雜和比謂之音云單出曰聲者五聲之內唯單有一聲無餘聲相雜是單出曰聲也然則初發口單者謂之聲眾聲和合成章謂之音金石干戚羽旄謂之樂則聲為初音為樂為末也所以唯舉音者舉中見上下矣○**注**樂之至聽之○正義曰彈其宮則眾宮應然不足樂者明直唯一聲不足可為樂故須變之使雜也引易曰同聲相應同氣相求者**易**文**言**文謂同聲相應之義也同聲雖相應不得為樂必有異聲相應乃得為樂耳引春秋傳以下者證同聲不得為樂也案春秋昭二十一年左傳齊景公曰唯據與我和夫晏子對曰據亦同也焉得為和同者若以水濟水誰能食之琴瑟之專一誰能聽之言琴瑟專一唯有一聲不得成樂故也○**注**方猶文章也○正義曰凡畫者青黃相雜分布得成文章言音清濁上下分布次序得成音曲也似畫者文章故云方猶文章也○**注**于盾至秉翟○正

義曰干盾也戚斧也武舞所執也者武舞之樂執此盾與斧也云羽翟羽也旄旄牛尾也文舞所執者言文舞執此羽旄也引舞師樂師者證有干戚羽旄舞等案樂師有佻舞有羽舞有皇舞有旄舞有干舞有人舞也無兵舞但有干舞鄭司農彼注云干舞者兵舞又舞師云掌教兵舞師而舞山川之祭祀無干舞似有兵舞鄭司農彼注于舞兵舞也此引樂師既謂干舞引謂兵舞者兵舞非樂師之文但經云干戚用戚則是大武大武兵舞此引樂師益以兵舞解經之干戚也但此經干戚羽旄包含文武之大武鄭引樂師小舞明羽舞也引詩者證羽舞是翟舞也此詩即風刺衛君不用賢衛之賢者仕於伶官但左手執籥右手秉翟而已

樂者音之所由生也其本在人心之感於物也是故其哀心感者其聲噍以殺其樂心感者其聲嘽以緩其

喜心感者其聲發以散其怒心感者其聲粗以厲其敬心感者其聲直以廉其愛心感者其聲和以柔六者非性也感於物而後動言人聲在所見非有常也噍蹠也嘽寬縛貌發猶揚也粗籥也○噍于逸反

子堯反蹠也謂急也殺色界反徐所列反其樂音洛嘽昌善反寬緩也散思且反粗采都反又才古反蹠子六反縛處約反是故先王慎所以感之者故禮以道其志樂以和其聲政以一其行刑以防其姦禮樂刑政其極一也極至也○道音導行下孟反所以同民心而出治道也此其所謂至也○治直吏反下同疏樂者至道也○正義曰此一節覆明

上文感物而動之意結樂聲生起所由也合音乃成
樂是樂由此音而生故云音之所由生也○其本在
人心之感於物也者欲將明樂隨人心見故更陳此
句也本猶初也物外境也言樂初所起在於人心之
感外境也○是故其哀心感者其聲嗷以殺者心既
由於外境而變故有此下六事之不同也嗷蹶急也
若外境痛苦則其心哀哀感在心故其聲必蹶急而
速殺也○其樂心感者其聲嘽以緩者嘽寬也若外
境所善心必歡樂歡樂在心故聲必隨而寬緩也○
其喜心感者其聲發以散者若外境會合其心必
喜悅喜悅在心故聲必隨而發揚放散無輒礙但樂
是長久之歡喜是一時之悅遇有善事而心喜也昭
二十五年左傳云喜生於好是喜與樂別也其怒心
感者其聲粗以厲者怒謂忽遇惡事而心恚怒恚怒
有心則其聲粗以猛厲也○其敬心感者其聲直以
廉者直謂不邪也廉廉隅也若外境見其尊高心中
嚴敬嚴敬在心則其聲正直而有廉隅不邪曲也○
其愛心感者其聲和以柔者和調也柔軟也若外境

親屬死亡心起愛情愛情在心則聲和柔也六者非
性也感於物而後動者結外感物也人生而靜天之
性也性本靜寂無此六事六事之生由應感外物而
動故云非性也所以知非性者今設取一人以此六
事觸之言此人必隨觸而動故知非本性也東云隨
其所感而應之是知非性也此聲皆據人心感於物
而口為聲知是人聲也故鄭注云言人聲在所見皇
氏云樂聲失之矣○是故先王慎所以感之者既六
事隨見而動非關其本性故先代聖人在上制於正
禮正樂以防之不欲以外境惡事感之故云先王慎
所以感之者也○故禮以道其志樂以和其聲政以
一其行刑以防其姦者此四事是防慎所感之是矣
政法律也既防慎其感故用其正禮教道其志用正
樂諧和其聲用法律齊一其行用刑辟防其凶姦則
民不復流僻也禮樂刑政其極一也者極至也刑
四事齊之使同其一致不為非也賀云雖有禮樂刑
政之殊及其檢情歸正同至理極其道一也○所以
同民心而出治道也者結四事之功也言民心所觸

具

有前六事不同故聖人用後
四者制之使俱得其所也

凡音者生人心者也情動於中故形於聲聲成文謂之

音是故治世之音安以樂其政和亂世之音怨以怒

其政乖亡國之音哀以思其民困聲音之道與政通

矣註言八音和否隨政也玉藻曰御瞽幾聲之上上下下

○治世之音絕句安以樂音洛絕句雷讀上至安絕
句樂音岳以樂二字為句其政和崔讀上句依雷下
以樂其政和總為一句下亂世凶國各放此思息更
反又音筇否音不藻音早瞽音古幾居希反又音祈
上下時疏凡音至通矣○正義曰上文云音從人心
掌反疏生乃成為樂此一節明君上之樂隨人情
而動若人情歡樂樂音亦歡樂若人情哀怨樂音亦
哀怨○凡音者生人心者也者言君上樂音生於下

民心者也○情動於中故形於聲者言在下人心情
感君政教善惡動於心中則上文感於物而後動是
也既感物動故形見於口口出其聲則上文云故形
於聲者是也○聲成文謂之音者謂聲之清濁雜比
成文謂之音則上文云變成方謂之音是也上云比
音而樂之及干戚羽旄謂之樂此云音不言樂者以
下云治世之音亂世之音故云音而不言樂也必云
音者樂以音為本變動由於音也所以特言音也○
是故治世之音安以樂者是故謂情動於中而有音
聲之異故言治平之世其樂音安靜而歡樂也治世
之音民既安靜以樂而感其心故樂音亦安以樂由
其政和美故也君政和美使人心安樂人心安樂故
樂聲亦安以樂也○亂世之音怨以怒其政乖者亂
世謂禍亂之世樂音怨恨而恚怒亂世之時其民怨
怒故樂聲亦然怨怒流亡由其政乖僻故也○亡國之
音哀以思其民困者亡國謂將欲滅亡之國樂音悲
哀而愁思言亡國之時民心哀思故樂音亦哀思由
其人困苦故也前治世亂世皆云世亡國不云世者

以國將亡無復繼世也其治世亂世皆云政亡國不
云政者言國將滅亡無復有政故云其民困也聲音
之道與政通矣者若政和則聲音安樂若
政乖則聲音怨怒是聲音之道與政通矣

宮為君商為臣角為民徵為事羽為物五者不亂則無

怙憑之音矣註

者卑怙憑敝敗不和貌。怙徐昌廉反弊也憑昌制

宮亂則荒其君驕商亂則陂其官壞角亂則憂其民

怨徵亂則哀其事勤羽亂則危其財匱五者皆亂迭

相陵謂之慢如此則國之滅亡無日矣註

物其道亂則其音應而亂荒猶散也陂傾也書曰王

耄荒易曰無平不陂。陂彼義反注同傾也匱其媿

莫報疏宮為至日矣。正義曰此一節論五聲宮商

和調失則國將滅亡也。宮為君者宮則主君所以

然者鄭注月令云宮屬土土居中央總四方君之象

也又土爰稼穡猶君能滋生萬民也又五音以絲多

聲重者為尊宮絃最大用八十一絲故宮為君崔氏

云五音之次以宮最濁自宮以下則稍清矣君臣民

事物亦有尊卑故以次配之。商為臣者商所以為

臣者何以鄭注月令云商屬金以其濁次宮臣之象

也解者云宮八十一絲商七十二絲次宮如臣之得

次君之貴重也崔氏云商是金金以決斷為臣事君

萬曆十六年刊

象萬民衆多而有區別也。徵為事所以為事者鄭注月令云徵屬火以其徵清事之象也。解者云羽最清徵次之故用五十四絲是徵清徵清所以為事之象也。夫事是造為造為由民故先事後乃有物也是事勝於物而劣於民故次民居物之前所以徵為事之象也。崔氏云徵屬夏夏時生長萬物皆成形體事亦有體故以徵配事也。羽為物羽所以為物者鄭注月令云羽屬水者以其最清物之象也。解者云羽者最清用四十八絲而為物劣於事故最處末所以羽為物也。崔氏云羽屬冬冬物聚則成財用冬則物皆藏聚與財相類也。五者不亂則無怙濫之音矣。者怙敝也。濫敗也。敝敗謂不和之貌也。若君臣民事物五者各得其所用不相壞亂則五聲之響無敝敗矣。宮亂則荒其君驕者前明音聲與政通若五事皆正則音不敝敗是聲與政通故此以下明聲與政通也。若五音之敝敗則政亂各有所由也。荒猶散也。若宮音之亂則其聲放散是知由其君驕溢故也。崔氏云宮聲所以散者由君驕也。若君驕則萬物荒散

也。商亂則陂其官壞者陂不平正也。若商音之亂則其聲欹斜而不正也是知由其臣不治於官官壞故也。崔氏云商聲所以傾邪者由臣官壞也。官若壞則物皆傾邪也。角亂則殺其民怨者若商音之亂則其聲憂愁是知由政虐其民怨故也。崔氏云角聲所以亂者由民不安業有憂愁之心也。民無自怨皆君上失政故下民生怨也。徵亂則哀其事勤者若徵音之亂則其聲哀苦是知由繇役不休其民事勤勞故也。崔氏云徵所以亂者由民勤於事悲哀之所生也。羽亂則危其財匱者由民勤於事悲哀之所生也。羽亂則危其財匱者由民勤於事悲哀之所生也。崔氏云危者謂傾危是知由君賦重其民貧乏故也。崔氏云危者謂聲不安也。羽音所以不安者由君亂於上物散於下故知財乏不能得安故有匱乏也。五者皆亂迭相陵謂之慢者迭互也。陵越也。若五聲並和則君臣上下不失若五聲不和則君臣上下互相陵越所以為慢也。崔氏云前是偏據一亂以為義未足以為滅亡今此以五者皆亂故滅亡無日矣。滅者絕也。亡叛也。無日言無復一日也。若君臣互相陵慢如此則國必

萬曆十六年刊

已流卷三

叛滅旦夕可俟無復一日也。○注書曰至不陂。○正義曰所引之者尚書呂刑之文也。王耄荒者謂穆王享國百年耄荒也。引之者證經之荒字矣。云易曰無平不陂者易泰卦九三爻辭引之者證經之陂字矣。案樂緯動聲儀云宮為君君者當寬大容眾故聲弘以舒其和情以柔動脾也。商為臣臣者當以發明君之號令其聲散以明其和溫以斷動肺也。角為民民者常約儉不奢僭差故其聲防以約其和清以靜動肝也。徵為事事者君子之功既當急就之其事當又流亡故其聲賤以疾其和平以功動心也。羽為物物者不言委聚故其聲散以虛其和斷以散動腎也。動聲儀又云若宮唱而商和是謂善太平之樂。注云若君怨訴又云羽從宮往而不反是謂悲亡國之樂。注云象人有云悲傷於財竭又云音相生者和注云彈羽角應彈宮徵應是其和樂以此言之相生應即為和不以相生應則為亂也。

鄭衛之音亂世之音也。比於慢矣。注

比猶同也。○北毗志反注。

同又桑間濮上之音亡國之音也。其政散其民流。誣如字

上行私而不可止也。注

濮水之上地有桑間者亡國之音於此之水出也。昔殷紂使師延作靡靡之樂已而自沈於濮水。後師涓過焉夜聞而寫之為晉平公鼓之。是之謂也。桑間在濮陽南。誣罔也。○濮音卜水。

同涓古玄反。為于偽反。下為作法度同。疏鄭衛至止也。○正義曰前經節論亂世滅亡之樂比猶同也。鄭國之音好濫淫志衛國之樂促速煩志。並是亂世之音也。雖亂而未滅。亡故云比於慢。即同前謂之慢也。○桑間濮上之音。亡國之音也。者於濮水之上桑林之間所得之樂是。

萬曆十六年刊。

亾國之音矣故云亾國之音其政散者謂君之政教
荒散也○其民流者流謂流亾君既荒散民自亦亾
也○誣上行私而不可止也者君既失政在下則誣
罔於上行其私意違背公道不可禁止也○注濮水
至罔也○正義曰濮水之上地有桑間者言濮水與
桑間一處也云昔殷紂使師延作靡靡之樂以下皆
史記樂書之文也言衛靈公之時將之晉至於濮水
之一舍夜半之時聞鼓琴之聲問左右皆對口不聞
乃召師涓聽而寫之明日即去乃至晉國見平公平
公享之靈公曰今者來聞新聲請奏之平公曰可即
命師涓坐師曠之旁援琴鼓之未終而師曠撫而止
之曰此亾國之聲也不可遂平公曰何師曠曰昔師
延所作也與紂為靡靡之樂武王伐紂師延東走自
投濮水之中故聞此聲必於濮水之上而聞之是其
事案異義云命論說鄭國之為俗有溱洧之水男女
聚會謳歌相感故云鄭聲淫左傳說煩手淫聲謂之
鄭聲者言煩手躑躅之聲使淫過矣許君謹案鄭詩
二十一一篇說婦人者十九矣故鄭聲淫也今案鄭詩

說婦人者唯九篇異義云
十九者誤也無十字矣

凡音者生於人心者也樂者通倫理者也注

倫猶類也

理分也○分扶是故知聲而不知音者禽獸是也知

音而不知樂者衆庶是也唯君子為能知樂註禽獸

知此為聲耳不知其當商之變也八音並作克諧曰

樂○諧戶皆反是故審聲以知音審音以知樂審樂以知

政而治道備矣是故不知聲者不可與言音不知音

者不可與言樂知樂則幾於禮矣禮樂皆得謂之有

德德者得也註幾近也聽樂而知政之得失則能正

君臣民事物之禮也。治直吏反。下民治行同。是故

樂之隆非極音也。食饗之禮非致味也。註：隆猶盛也。

極窮也。○食音嗣。清廟之瑟朱絃而疏越壹倡而三

歎有遺音者矣。太饗之禮尚玄酒而俎腥魚大羹不

和有遺味者矣。註：清廟謂作樂歌清廟也。朱絃練朱

絃練則聲濁。越瑟底孔也。畫疏之使聲遲也。倡發歌

句也。三歎二人從歎之耳。太饗禘祭先王以腥魚為

俎實不膳熟之。太羹肉湑不調以鹽菜遺猶餘也。○

音疎下同。倡昌諒反。注同。腥音星。和胡臥反。是故先

王之制禮樂也。非以極口復耳目之欲也將以教民

乎好惡而反人道之正也。註：教之使知好惡也。○好

呼報反。下烏路反。又並如字。疏：凡音至正也。○正義

後好惡二字相連者皆放此。曰此一節明音樂之

異音易識而樂難知。知樂則近於禮。又明禮樂隆極

之旨。先王所以禮樂教人之意。○凡音者生於人心

者也。言音從聲生聲從心生。故云生於人心者也。○

樂者通於倫理者也。倫類也。理分也。比音為樂有金

石絲竹干戚羽旄樂得則陰陽和樂失則羣物亂。是

樂能經通倫理也。陰陽萬物各有倫類分理者也。○

是故知聲而不知音者禽獸是也。者言禽獸知其聲

不知樂者眾庶是也。者言眾庶知歌曲之音而不知

大體是利本
作大理

萬曆十六年刊

已流卷三

二

治道備矣者言由聲生先審識其聲然後可以知音
樂由音生先審識其音然後知樂政由樂生先審識
其樂可以知政所以審樂知政者樂由音聲相生聲
感善惡而起若能審樂則知善惡之理行善不行惡
習是不習非知為政化民○而治道備矣者政善樂
和音聲皆善人事皆無僻則治道備具矣知樂則幾
於禮矣者幾近也知樂則知政之得失知政之得失
則能正君臣民事物故云近於禮矣但禮包萬事萬
事備具始是禮極今知樂但知正君臣民事物而已
於禮未極故云近於禮矣○禮樂皆得謂之有德德
者得也者言王者能使禮樂皆得其所謂之有德之
君所以名為德者得禮樂之稱也○是故樂之隆非
極音也者隆謂隆盛樂之隆盛本在移風易俗非崇
重於鐘鼓之音故云非極音也案論語云樂云樂云
鐘鼓云乎哉是也食饗之禮非致味也者食饗謂宗
廟祫祭此禮之隆重在於孝敬也非在於致其美味
而巳禮云食饗之禮則樂應云祭祀之樂互可知也
清廟之瑟朱弦而疏越壹倡而三歎者覆上樂之隆

邪而

非極音也清廟之瑟謂歌清廟之詩所彈之瑟朱絃
謂練朱絲為絃練則聲濁也越謂瑟底孔也疏通之
使聲遲故云疏越絃聲既濁瑟音又遲是質素之聲
非要妙之響以其質素初發首一倡之時而唯有三
人歎之是人愛樂雖然有遺餘之音言以其貴在
於德所以有遺餘之音念之不忘也○大饗之禮尚
玄酒而俎腥魚大羹不和有遺味者矣者此覆上饗
之禮非致味也大饗謂祫祭尚玄酒在五齊之上而
俎腥魚腥生也俎雖有三牲而兼載腥魚也大羹謂
肉滫也不和謂不以鹽菜和之此皆質素之食而大
饗設之人所不欲也雖然有遺餘之味矣以其有德
質素其味可重人愛之不忘故云有遺味者矣○是
故先王之制禮樂也非以極口腹耳目之欲也者以
玄酒腥魚大羹是非極口腹也以朱絃疏越是非極
耳目也○將以教民平好惡而反人道之正也者言
先王制禮樂不為口腹耳目而將以教民均平好惡
使好者行之惡者避之而反歸人道之正也○注能
正至之禮○正義曰以宮為君商為臣角為民徵為

食

事羽為物既能知樂則能正此五事五事之外則餘
禮未能弘通故經云近於禮未盡禮之用也○注朱
絃至餘也○正義曰朱絃練朱絃者案虞書傳云古
者帝王升歌清廟之樂大琴練絃此云朱絃者明練
之可知也云練則聲濁者不練則體勁而聲清練則
絲熟而絃濁云越瑟底孔也者案鄉飲酒禮二人皆
左何瑟後有^首垮越越瑟底孔也故燕禮注云越瑟
下孔也云畫疏之使聲遲也者熊氏云瑟兩頭有孔
畫疏之疏通也使兩頭孔相連而通孔小則聲急孔
大則聲遲故云使聲遲也云三歎三人從歎之耳者
三歎謂擊瑟贊歎美者但有三人歎之耳言歎者少
也云大饗祫祭先王者案郊特牲郊血大饗腥此云
腥魚故為宗廟祫祭也云以腥魚為俎實者謂薦血
腥之時以俎薦腥魚熊氏云其牛羊之俎至薦熟之
時皆烹之而熟薦腥魚則始末不烹故云而俎腥魚
也云大羹肉涪者特牲云大羹涪此云不和故知不
調以鹽菜鉶羹則和之云遺猶餘者也樂聲雖質人
貴之不忘矣食味雖惡人念之不息矣是有遺音貴

朱矣熊氏云聲有五聲但有三人歎之餘兩聲未歎是有遺音非其辭也

人生而靜天之性也感於物而動性之欲也言性不

一見物則無欲

物至知知然後好惡形焉至來也知

知每物來則又有知也言見物多則欲益眾形猶見

也○見賢

好惡無節於內知誘於外不能反躬天理

滅矣節法度也知猶欲也誘猶道也引也躬猶已

也理猶性也○誘音酉

夫物之感人無窮而人之好

惡無節則是物至而人化物也人化物也者滅天理

而窮人欲者也窮人欲言無所不為

於是悖逆

詐偽之心有淫泆作亂之事是故強者脅弱衆者暴

寡知者詐愚勇者苦怯疾病不養老幼孤獨不得其

所以大亂之道也疏人生至道也。正義曰此一節

不同若其感惡則天理滅為大亂之道故下文明先

王所以制禮樂而齊之。人生而靜天之性也。正

義曰言人初生未有情欲是其靜稟於自然是天性

也。感於物而動性之欲也者其心本雖靜感於外

物而心遂動是性之所貪欲也。自然謂之性貪欲謂

之情是情別矣。物至知知然後好惡形焉者至猶

來也。言外物既來知謂每一物來則心知之為每一

物皆知是物至知也。物至既眾會意者則愛好之

不會意者則嫌惡之是好惡形焉。好惡無節於內

知誘於外者所好惡恣已之情是無節於內知謂欲

也。所欲之事道誘於外外見所欲心則從之是知誘

於外也。不能反躬天理滅矣者躬已也恣已情欲

不能自反禁止理性也是天之所生本性滅絕矣。夫

物之感人無窮者物既眾多來感於人無有窮已

也。而人之好惡而無節者見物之來所好所惡無

有法節也。則是物至而人化物也。善則人善物惡則人惡是人化物

也。人化於物也者滅天理而窮人欲者也。人既化

物逐而遷之恣其情欲故滅其天生清靜之性而窮

是故先王之制禮樂人為之節

欲。悖布內反。下同。佚音逸。強其良反。脅許劫。反知音。智怯起劫反。遏於葛反。本亦作節。衰麻

哭泣所以節喪紀也。鐘鼓干戚所以和安樂也。昏姻

萬曆十六年刊

已流卷三

冠笄所以別男女也射鄉食饗所以正交接也註男

二十而冠女許嫁而笄成人之禮射鄉大射鄉飲酒

也○衰七雷反樂音洛冠古亂反注禮節民心樂和

同筭音雞別彼列反下文注皆同

民聲政以行之刑以防之禮樂刑政四達而不悖則

王道備矣疏是故至備矣○正義曰此一節以下至

之制禮樂人為之節者庚云人為猶為人也言為人

作法節也○射鄉食饗所以正交接也者射大射也

鄉鄉飲酒也食饗饗食賓客也凡此皆是正交接之

節不使相陵越也○禮節民心者前經云禮樂人為

之節故此經明其所節之事禮有尊卑上下故裁管

及律呂所以調和民聲也○政以行之者政謂禁令

用禁令以行禮樂也○刑以防之者若不行禮樂則

以刑罰防止也○禮樂刑政四達而不悖則王道備

矣者若此四事通達流行而不悖逆則王道備具矣

樂者為同禮者為異同則相親異則相敬註同謂協好

惡也異謂別貴賤也樂勝則流禮勝則離註流謂合

行不敬也離謂析居不和也○勝治證及合情節貌

者禮樂之事也註欲其並行疏然疏作飾音式疏彼

貧反本禮義立則貴賤等矣樂文同則上下和矣好

惡著則賢不肖別矣刑禁暴爵舉賢則政均矣仁以

愛之義以正之如此則民治行矣註等階級也○著

反肯疏樂者至行矣○正義曰皇氏云從王道備矣

音笑疏以上為樂本從此以下為樂論今依用焉此

萬曆十六年刊
已流卷三
七

十一篇之說事不分明鄭目錄十一篇略有分別仔細不可悉知熊氏云十篇鄭可具詳依別錄十一篇所有賓牟賈有師乙有魏文侯今此樂記有魏文侯乃次賓牟賈師乙為末則是今之樂記十一篇之次與別錄不同推此而言其樂本以下亦雜亂故鄭略有分別案熊氏此說不與皇氏同○樂者為同者此言樂論之事謂上下同聽莫不和說也○禮者為異者謂尊卑各別恭敬不等也此章凡有四段自此至民治行矣為第一段論樂與禮同異將欲廣論先論其異同也自樂由中出至天子如此則禮行矣為第二段論樂與禮之功論同異既辨故次宜有功也自大樂與天地同和至述作之謂也為第三段論樂與禮唯聖人能識既有其功故宜究識也自樂者天地之和至則此所與民同也為第四段論樂與禮使上下和合是為同也禮使父子殊別是為異○同則相親無所間別故相親也異則相敬有所殊別故相敬也○樂勝則流禮勝則離者此明雖有同異而又有相須也勝猶過也若樂過和同而無禮則流慢無復

尊卑之敬若禮過殊隔而無和樂則親屬離析無復骨肉之愛唯須禮樂兼有所以為美故論語云禮之用和為貴是也○合情飾貌者禮樂之事也者合情謂樂也樂和其內是合情也飾貌謂禮也禮以檢跡於外是飾貌也貌與心半二者無偏則是禮樂之事也○禮義立則貴賤等矣者義宜也等階級也若行禮得其宜則貴賤各有階級矣樂文同則上下和矣者文謂聲成文也若行樂文采諧同則上下各自和好也○好惡著則賢不肖別矣者謂所好得其善所惡得其惡是好惡著則賢與不肖自然分別矣○刑禁暴者謂用刑罰禁止暴慢也○爵舉賢者謂用爵以舉賢良也○則政均矣者刑爵得所政教均平矣刑者則慎罰爵者以明德○仁以愛之者謂王者用仁以愛民也○義以正之者謂王者用義以正惡矣○如此則民治行矣者言用仁用義則民行治也此經凡有五事各以矣結之從禮義立則貴賤等矣是其一也樂文同則上下和矣是其二也好惡著則賢不肖別矣是其三也刑禁暴爵舉賢則政均矣是其

萬曆十六年刊

禮記卷三

四也仁以愛之義以正之如此則民治行矣是其五也

樂由中出註積在心也禮自外作註敬在貌也樂由中

出故靜禮自外作故文註文猶動也太樂必易大禮

必簡註易簡若於清廟大饗然也易以鼓樂至則無

怨禮至則不爭揖讓而治天下者禮樂之謂也註至

猶達也行也註爭爭暴民不作諸侯賓服兵革不試

五刑不用百姓無患天子不怒如此則樂達矣合父

子之親明長幼之序以敬四海之內天子如此則禮

行矣註賓協也試用也長丁疏樂由至行矣正

在

樂自內自外或易或簡天子行之得所則樂達禮行
敬在外貌也樂由中出故靜者行之好也故靜也
禮自外作故文者禮肅人貌貌在外故云動也東云
樂成在中是和合及自然之靜禮節在貌之前動合
文理文猶動也○大樂必易者朱弦而疏越是也○
大禮必簡者玄酒腥魚是也○樂至則無怨者至謂
達也行也樂行於人由於和故無怨矣○禮至則不
爭者禮行於民由於謙敬謙敬則不爭也○揖讓而
治天下者禮樂之謂也者民無怨爭則君上無為但
揖讓垂拱而天下自治其功由於禮樂故云禮樂之
謂也暴民不作此下至樂達矣偏舉樂之功前云樂
達則無怨故致此以下之功也暴民謂凶暴之民不
作謂不動作也○如此則樂達矣者由樂和故至天
子不怒以致前事是樂道達矣天子如此則禮行矣
者天子若能使海內如此則是禮道與行矣樂云達
禮云行者互文也禮云天子如此樂不云天子
者樂既云天子不怒故略其文不復云天子也

大樂與天地同和，大禮與天地同節。

言順天地之氣

與其數

和故百物不失。

不失其性

節故祀天祭地。

註

成物有功報焉

明則有禮樂。

教人者

幽則有鬼

神註

助天地成物者也。易曰：是故知鬼神之情狀，與

天地相似。五帝德說黃帝德曰：死而民畏其神者，百

年春秋傳曰：若敖氏之鬼，然則聖人之精氣謂之神。

賢知之精氣謂之鬼。○敖五羔反。

如此則四海之內

合敬同愛矣。禮者殊事合敬者也，樂者異文合愛者

也。禮樂之情同，故明王以相洽也。

洽猶因述也。孔

子曰：殷因於夏禮，所損益可知也。周因於殷禮，所損

益可知也。沿或作緣。

○沿悅專反。因也。述也。

故事與時並。

為

事在其時也。禮器曰：堯授舜，舜授禹，湯放桀，武王伐

紂時也。

名與功偕。

為名在其功也。偕猶俱也。堯作

大章，舜作大韶，禹作大夏，湯作大濩，武王作大武，各

因其得天下之功。○偕古諧反，俱也。

疏○正義曰：此

一節明禮樂與天地合德，明王用之，相因不改，功名

顯著。○大樂與天地同和者，天地氣和而生萬物大

樂之體，順陰陽律呂，生養萬物，是大樂與天地同和

萬曆十六年刊

已亥年刊

大

能生成百物故不失其性也。○節故祀天祭地者以大禮與天地同節有尊卑上下報生成之功故祀天和節又於顯明之處尊崇禮樂以教人。○幽則有鬼神者幽冥之處尊敬鬼神以成物也。○如此則四海之內合敬同愛矣。若人若能如此上事行禮樂得所以治天下故四海之內合其敬愛以行禮得所故四海會合其敬行樂得所故四海之內齊同其愛矣。○禮者殊事合敬者也。若尊卑有別是殊事俱行於禮是合敬也。○樂者異文合愛者也。若宮商別調是異文無不歡愛是合愛也。○禮樂之情同故明王以相洽也。若禮樂之狀質文雖異樂情主和禮情主敬致治是同以其致治情同故明王所以相因述也。言前代後代同禮樂之情因時質文或有損益故云以相洽也。洽謂因而增改也。○故事與時並者事謂聖人所為之事與所當時而並行若堯舜揖讓之事與淳和之時而並行湯武干戈之事與澆薄之時而並行此一句明禮也。○名與功偕者名謂樂名偕俱也。

言聖王制樂之名與所建之功而俱作也。若堯之大章舜之大韶禹之九歌周之六韜皆樂之德及禹湯等樂名皆與功俱立也。此一句明樂聖王雖同禮樂之情因而修述但時與功不等故禮與樂亦殊。○注言順至其數。○正義曰天地與陰陽生養為氣樂有六律六呂調和生養是順天地之氣解經同和也。云與其數謂天有日月星辰地有山川高下其數不同故云與其數解經同節也。○注成物有功報焉。○正義曰言天地春夏生物秋冬成物獨云成物者對則生成有異總而言之生亦成也。故云成物有功下注云助天地成物是也。○注易曰至之鬼。○正義曰引易曰是故知鬼神之情狀與天地相似者易上繫辭云精氣為物游魂為變是故知鬼神之情狀與天地相似。○注云精氣謂七八游魂謂九六游魂謂之鬼物終所歸精氣謂之神物生所信也。言木火之神生物東南金水之鬼終物西北二者之情其狀與春夏生物秋冬終物相似云五帝德說黃帝德曰死而民畏其神者百年案大戴禮五帝德篇云宰我問孔子曰黃

帝三百年請問黃帝人也抑非人也何以至三百年乎孔子曰生而民利其德百年死而民畏其神百年亡而民用其教百年云春秋傳曰若敖氏之鬼引春秋者重四年左傳楚司馬子良生子越椒初生令尹子文請殺之其父子良不可子文以為大感曰鬼猶求食若敖氏之鬼不其餒而云聖人之精氣謂之神者則黃帝是也言聖人氣強能引生萬物故謂之神云賢知之精氣謂之鬼者則若敖氏是也氣劣於聖但歸終而已故謂之鬼熊氏云繫辭鬼神者謂七八九六自然之鬼神又聖人賢人鬼神與自然鬼神俱能助天地而成物故鄭總引之也又鄭注祭法七祀謂鬼神司察小過引武幽則有鬼神然則有天地自然之鬼神有聖人賢人之鬼神有七祀之鬼神崔氏云明人君及臣生則有禮樂化民死則為鬼神以成物此唯據聖人賢人之鬼神也與鄭引易繫辭不合其義非也○因沿猶至知也○正義曰五帝三王同用禮樂是因也就而損益是述也故引論語損益之事以解之損益者則下文事與時並名與功借是也

故鐘鼓管磬羽籥干戚樂之器也屈伸俯仰綴兆舒疾

樂之文也簠簋俎豆制度文章禮之器也升降上下

周還禘襲禮之文也綴謂鄭舞者之位也非其外

營域也○伸音申綴丁劣反徐丁衛反丁綴遠綴短

皆同簠簋上音甫下居洧反並祭器名上下

時掌反還音旋禘思歷反故知禮樂之情者能作識

襲音習鄭作管反後同述謂訓其義也作者之謂聖述

禮樂之文者能述述謂訓其義也作者之謂聖述

者之謂明明聖者述作之謂也故鐘至謂也○正義曰此一節申明

禮樂器之與文并述作之體綴兆舒疾者綴謂舞者

行位相連綴也兆謂位外之營兆也○周還禘襲者

周謂行禮周曲迴旋也禘謂袒上衣而露禘也襲謂

掩上衣也禮盛者尚質故襲不盛者尚文故禘○故

萬曆十六年刊

知禮樂之情者能作者下文云窮本知變樂之情若能窮盡其本識其變通是知樂之情也下文云著誠云偽禮之經也若能顯著誠信棄去浮偽是知禮之情也凡制作者量事制宜既能窮本知變又能著誠去偽所以能制作者識禮樂之文者能述者文謂上經云屈伸俯仰升降上下是也述謂訓說義理既知文章升降辨定是非故能訓說禮樂義理不能制作禮樂也○作者之謂聖聖者通達物理故作者之謂聖則堯舜禹湯是也○述者之謂明明者辨說是非故脩述者之謂明則子游子夏之屬是也

樂者天地之和也禮者天地之序也和故百物皆化序

故羣物皆別化猶生也別謂形體異也樂由天作

禮以地制言法天地也過制則亂過作則暴過猶誤也暴失文武之意明於天地然後能興禮樂也

疏樂者至樂也○正義曰此一節申明禮樂從天地而來王者必明於天地然後能興禮樂樂者調暢

陰陽是天地之和也○禮者天地之序也禮明貴賤是天地之序也○樂由天作者樂主於陽是法天而作也○禮以地制者禮主於陰是法地而制言法天地也○過制則亂者過謂誤也唯聖人識合天地者則制作禮樂不誤若非聖識則必誤誤制禮則尊卑混亂也猶地體誤則亂於高下也○過作則暴者謂違暴失所若過誤作樂則樂體違暴失文武之意謂文武樂雜亂也

論倫無患樂之情也欣喜愛樂之官也倫猶類也

患害也官猶事也中正無和禮之質也莊敬恭順禮

之制也質猶本也若夫禮樂之施於

金石越於聲音用於宗廟社稷事乎山川鬼神則此

所與民同也

註

言情官質制先王所專也

疏

論倫至同也

正義曰此一節明禮樂文質不同事為有異。論倫無患者樂主和同論說等倫無相毀害是樂之情也。言樂之本情欲使倫等和同無相損害也。○欣喜歡愛樂之官也者官猶事也。賀瑒云八音克諧使物歡欣此樂之事迹也在心則倫類無害故為樂情在貌則欣喜歡愛故為樂事也。○中正無邪禮之質也者謂內心中正無有邪僻是禮之本質也。○莊敬恭順禮之制也者外貌莊敬謙恭謹慎是禮之節制也。○若夫禮樂之施於金石越於聲音者此明樂也。○用於宗廟社稷事乎山川鬼神者此明禮也。○若暹而言之則禮樂相將矣。○則此所與民同也者言施於金石越於聲音用於宗廟社稷事乎山川鬼神此等與民共同有也。前經論樂之情樂之官禮之質禮之制是先王所專有也。言先王獨能專此四事。

王者功成作樂治定制禮

註

功成治定同時取功主於

王業治主於教民明堂位說周公曰治天下六年朝

諸侯於明堂制禮作樂

○王如字徐于況反治定直吏反注治定治主下治辯同

其功大者其樂備其治辯者其禮具

註

辯備也○辯本又

作辨舊音遍案廣雅辨

干戚之舞非備樂也

註樂以

文德為備若咸池者孔子曰韶盡美矣又盡善也謂

武盡美矣未盡善也

孰亨而祀非達禮也

註

達具也

郊特牲曰郊血大饗腥三獻燔一獻孰至敬不饗味

而貴氣臭也

○亨沈音衡反徐許兩反燔在廉反

五帝殊時不相沿樂

三王異世不相襲禮

註

言其有損益也

樂極則憂禮

粗則偏矣

註

樂人之所好也害在淫侈禮人之所勤

也害在倦略○粗倉都反後皆同偏音篇

下同好呼報反侈苦瓜反

及夫敦樂

而無憂禮備而不偏者其唯大聖乎

註

敦厚也○夫音扶

下皆疏王者至聖乎○正義曰此章是樂記第三章

樂故名樂禮章也案鄭目錄云第三是樂施第四是

樂言第五是樂禮今記者以樂禮為第三言鄭目錄

當是舊次未合之時此今所列或記家別起意意趣

不同故也○王者功成作樂治定制禮者功成謂天

子功業既成治定制禮民得王教尊卑位定也然功成

治定俱是一時但所斷義各有異也故分言耳功成

作樂者王者先王之功由民所樂故功成命而作樂

以應民所樂之心猶如民樂周有干戈而業成故周

王成功制于戈之樂也治定制禮者禮以體別為儀

今治人得體故制禮應之如周上太平乃制禮也而

樂云作禮云制者作是動用制是裁斷禮是形化故

言制樂是氣化故言作亦相互也白虎通云樂者陽

也動作倡始故言作也禮者陰也繫制於陽故云制

也治定制教民從化若用質教民治定制者則制禮省

略也若用文教民而治定制者則制禮繁多也其法雖

殊若大判而論則五帝以上尚樂三王之世貴禮故

樂興五帝禮盛三王所以爾者五帝之時尚德故義

萬曆十六年刊

已流卷三

三

言後世孰亨牲體而祭祀非如五帝之時血腥之達禮也。○五帝殊時不相沿樂者沿因也。五帝既先後殊時不相共用一樂也。三王異世不相襲禮者三王前後異世不相共襲因一禮也。若論禮樂之情則聖王同用也。故前文云禮樂之情同。故明王以相沿是也。此論禮樂之迹損益有殊。隨時而改。云不相襲也。○樂極則憂者樂人之所好。害在淫侈。若極而不止。則必至憂感也。○禮粗則偏矣者偏謂倦略。禮者人之所勤。言人不能勤行於禮。好生懈倦。則致粗略。偏謂不周備也。及夫敦樂而無憂者敦厚也。厚重於樂。知足則止而無至於憂也。○禮備而不偏者行禮安靜。委曲備具不至勤苦。倦略能如此者其唯大聖乎。言大聖之人能行禮樂如此也。○注功成至作樂。○正義曰功成治定同時耳者謂一時之事。若周公攝政六年是也。云功主於土業者功謂王業之功。樂者聖人所樂發揚已之功德。故云功成作樂。云治主於教民者治定謂治人安定。使上下有序。禮者主於施下。明下之從順。故治定制禮也。○注樂以至善也。

故

○正義曰鄭之此注據異代此經云二戚非備樂。明以文德為備。故云若咸池也者。下文云咸池備矣是也。引論語舜以文德為備。故云韶盡美矣。謂樂音美也。又盡善也。謂文德具也。虞舜之時雜舞干羽於兩階。而文多於武也。謂武盡美矣者大武之樂其體美矣。下文說大武之樂是也。未盡善者文德猶少未致大平。○注達具至臭也。○正義曰案禮運云薦其血毛。謂上古也。腥其俎孰其殺謂中古也。退而合亨謂三王也。是上代質用血腥。次代文用亨孰。故引郊特牲郊血大饗腥二獻燭一獻孰以結之。是早者燭孰尊者血腥尊者禮具早者不具。然先王之世禮文煩多。五帝之時禮文簡略。今以上世為具禮。下世為不具禮者。禮之所具在於德。上代禮文雖略。德備也。下代禮文雖煩。德不具也。故前文云大禮與天地同節。故下篇云無體之禮是其具也。○注樂人至倦略。○正義曰樂人之所好。害在淫侈者樂聲之作。人聽而不厭。是人之所好好而不止。放蕩奢佚。故害在淫侈。若羽淫於家。俾晝作夜。物極則反。樂去憂來。又煩手淫。

具 三

聲怡堙心耳則哀痛生也云禮人之所勤也者一獻之禮賓主百拜是所勤也勞而不堪有司跛倚是害在倦略也

天高地下萬物散殊而禮制行矣禮為異也流而不

息合同而化而樂興焉樂為同也春作夏長仁也

秋斂冬藏義也仁近於樂義近於禮言樂法陽而生禮法陰而成

樂者敦和率神而從天禮者別宐居鬼而從地養皆同附近之近又其斬反下皆同

和樂貴同也率循也從順也別宐禮尚異也居鬼謂

居其所為亦言循之也鬼神謂先聖先賢也○惇音純本又

作故聖人作樂以應天制禮以配地禮樂明備天地

官矣官猶事也各得其事○天高至官矣正義

配於天地若禮樂備具則天地之事各得其宜天高地下萬物散殊而禮制行矣者以天高地下不同故人倫尊卑有異其間萬物各散殊塗禮者別尊卑定萬物是禮之法制行矣○流而不息合同而化而樂與焉者言天地萬物流動不息合會齊同而變化者也樂者調和氣性合德化育是樂興也樂主和同故云與禮主異故云行此樂興與禮行相對樂云與禮加制字而云禮制行者禮以裁制為義故特加制樂以興作為本故不云制也○仁近於樂義近於禮者仁主仁愛樂主和同故仁近於樂也義主斷割禮為節限故義近於禮也○樂者敦和率神而從天者率循也言樂之為體敦重和同因循聖人之神氣而從於天也禮者別宐居鬼而從地者居謂居處也言禮之為體殊別萬物所宐居處鬼之所為而順地也樂

萬曆十六年刊

已流卷之三

三五

所以率神者聖人之魂為神樂者調和其氣故云率
神禮所以居鬼者賢人之魂為鬼禮者裁制形體故
云居鬼居者亦率循之義變文爾○禮樂明備天地
官矣者官猶事也言聖人能使禮樂顯明備具則天
地之事各得其利矣○注敦和至賢也○正義曰敦
和樂貴同也者謂敦重於和由其貴同故知敦則貴
也和則同也敦和與別宜相對者別宜謂分別其所
宜明敦和是敦重其所和也云別宜禮尚異也者樂
言敦和樂貴同也禮言別宜是禮尚異也云居鬼謂
居其所為亦言循之也者居鬼謂居處之所為居處
則依循之義也故云亦言之循也與率神不異故言
亦云鬼神謂先聖先賢也者鬼則先賢神則先聖聖
人魂強能神通變化樂者清虛無體亦能變化故云
率神也賢人魂弱但歸處居住有形上下之禮亦有
體依循鬼之尊卑故云居鬼也賀云以為居鬼者居
其所為謂若五祀之神各主其所造而受祭不得越
其分是不變化也五祀之神造門故祭
於門造竈故祭於竈故云居義亦通也

天尊地卑君臣定矣卑高已陳貴賤位矣動靜有常小

大殊矣方以類聚物以羣分則性命不同矣在天成

象在地成形如此則禮者天地之別也註卑高謂山

澤也位矣尊卑之位象山澤也動靜陰陽用事大小

萬物也大者常存小者隨陽出入方謂行蟲也物謂

殖生者也性之言生也命生之長短也象光輝也形

體貌也○卑如字又疏天尊至別也○正義曰自此

功包天地之德各隨文解之此天尊地卑一經明禮

為天地之別也○卑高已陳貴賤位矣者卑謂澤也

高謂山也山澤列在天地之中故云已陳也貴賤即

萬曆十六年刊

已流卷之三

三

尊卑之位象山澤故鄭注周易云君臣尊卑之貴賤
如山澤之有高卑也○動靜有常小大殊矣者動靜
謂雷風也動散有常故云常也小大謂萬物也小謂
草木春生秋殺及昆蟲夏生冬伏者大謂常存不隨
四時變化變化不等故云殊也鄭注易云動靜雷風
也而鄭此云陰陽用事者亦得會通也○方以類聚
者方謂走蟲禽獸之屬各以類聚不相雜也○物以
羣分者物謂殖生若草木之屬各有區分自殊於藪
澤者也鄭注易云類聚羣分謂水火也而此注云方
謂行蟲物謂殖生者言二注不同各有以也類聚稱
方者行蟲有性識道理故稱方也羣分稱物者謂殖
生無心靈但一物而已故云物也○則性命不同矣
者性命也各有嗜好謂之為性也命者長短天壽也
行殖之物既稟大小之殊故性命天壽不同萬物各
有羣類區分性命之別故聖人因此制禮類族緣物
各隨性命也○在天成象者馬融王肅注易並云象
者日月星辰鄭注易云成象日月星辰也注此云象光
耀也○在地成形者馬融注易云植物動物也王肅

注易云山川羣物也鄭注易云謂草木鳥獸也注此
云形體貌也案此三者所注雖異其意皆同如此禮則
者天地之別也者合結禮也天地有別
聖人制禮有殊別是從天地之分別也

地氣上齊天氣下降陰陽相摩天地相蕩鼓之以雷霆

奮之以風雨動之以四時煖之以日月而百化興焉

如此則樂者天地之和也註

迫也蕩猶動也奮試也百化百物化生也○上齊時

讀為躋又作躋子兮反升也摩本又作磨末河反迫
也蕩本或作盪同大黨反霆音廷又作挺奮甫問反
易作潤之煖徐許京反沈況遠
反迫音伯訊本又作迅音信
謂地氣上升天氣下降者謂降下與地氣交合積
氣從下并在樂象氣故先從地始形以上為尊故先

萬曆十六年刊

禮象形從天為初。陰陽相摩者，摩謂切迫。陰陽二氣相切迫。天地相蕩者，蕩動也。言天地之氣相感動。鼓之以雷霆者，雖以氣生而物未發，故用雷霆以鼓動之。奮之以風雨者，萬物得風雨奮迅而出也。動之以四時者，言萬物生長隨四時而動也。煖之以日月者，萬物之生必須日月煖煦之。自鼓之以雷霆至煖之以日月，皆以天地相蕩之事細別言之耳。而百化與焉者，百化百物也。與生也，百物由天地齊降以下諸事。如此則樂者天地之和也者，此結樂也。言作樂者法象天地之和氣。若作樂和則天地亦和。前經云：禮者天地之別，言制禮者法象之也。若制禮得所，亦能使天地別異。此經樂者天地之和，則是法天地之和氣。故云樂者天地之和也。

化不時則不生，男女無辨則亂，升天地之情也。註

也。升成也。樂失則害物，禮失則亂人。化不至情也。此一經明。

天地不時，由禮樂失所。化不時者，謂天地化養不得其時，則不生物也。此明樂所以調和變化故也。男女無辨，則亂升者，升成也。辨別也。若男女雜亂無別，則亂成也。此明禮之所以別男女故也。天地之情也者，樂以法天，化得其時，則物生不得其時，則物不生。是天之情也。禮以法地，男女有別，則治與男女無別，則亂成。是地之情也。皇氏云：天地無情，以人心而謂之耳。

及夫禮樂之極乎天而蟠乎地，行乎陰陽而通乎鬼神。

窮高極遠而測深厚。註極至也。蟠，猶委也。高遠，三辰也。深厚，山川也。言禮樂之道上至於天，下委於地，則

其間無所不之。○蟠步丹反。或疏及夫至深厚。正禮樂之大。極乎天者，極至也。言禮樂上至乎天。而蟠乎地者，蟠委也。言禮樂下委於地。禮法天地高

下是禮至委於天地樂法地氣上升天氣下降是樂
 至委於天地天高故言至地下故言委。行乎陰陽
 者禮法動靜有常樂法陰陽相摩是禮樂行乎陰陽
 陰陽和四時玉燭應於禮樂是禮樂行乎陰陽。而
 通乎鬼神者禮樂用之以祭鬼神是通乎鬼神也。
 窮高極遠者窮盡也高遠謂天之三光三光應禮樂
 而明是禮樂盡三光之道也。而測深厚者測知也
 深厚謂地之山川山川應禮樂而出瑞應是測深厚
 此經盛論禮樂之大原雖取象於天地功德又能徧
 滿於天地之間禮運云天降膏露是極乎天也地出
 醴泉是蟠乎地也日月歲時無易百穀用成是行乎
 陰陽也作樂一變以至六變百神俱至是通乎鬼神
 也孝經緯云景星出是窮高極遠也禮運云山出
 器車魚鮪不涖是測深厚也言禮樂無所不至
 樂著大始而禮居成物。註 著之言處也大始百物之始

樂著大始而禮居成物。註 著之言處也大始百物之始
 著之言處也大始百物之始

不動者地也。註 著猶明白也息猶休止也易曰天行
 健君子以自強不息。一動一靜者天地之間也。註 間

謂百物也。故聖人曰禮樂云。註 言禮樂之法於地也
 樂靜而禮動其並用事則亦天地之間耳。疏 樂著至

正義曰樂著大始而禮居成物者言樂象於天天為
 生物之始著猶處也是樂處大始禮法於地言禮以
 稟天氣以成於物故云禮居成物者與居相對故注
 以著為處也著不息者天也著不動者地也者著謂
 顯著言顯著明白運生不息者是天也案易乾象云
 天行健君子以自強不息也顯著養物不移動者地
 也故坤卦象云安貞吉言樂法於天動而不息禮象
 於地靜而不動。一動一靜天地之間也者動者或
 一物飛走蠢動感天之陽氣也靜者或一物安伏而
 止靜感地之陰氣也天地之間也者言此一動一靜

萬曆十六年刊

已未年刊

三

言疏卷三十一
還三十一
在天地之間所有百物也。物則周禮動物及雷風日月之屬是也。靜則植物山陵之屬是也。故聖人曰禮樂云者云言也。謂禮樂所言法天地也。記者引聖人語證此一章也。言聖人云此一章是禮樂法天地故言聖人曰禮樂云。因樂靜至間耳。正義曰言禮樂之法天地也。樂靜而禮動其並用事則亦天地之間耳。釋禮樂所以亦是天地之間物義也。若離而言之則樂靜禮動若禮樂合用事則同有動靜故知天地之間物有動靜也。

禮記註疏卷第三十七

禮記註疏卷第二十八

漢鄭氏註

唐孔穎達疏

皇明朝列大夫國子監祭酒臣田一雋

奉訓大夫司經局洗馬管司業事臣余孟麟等奉

勅重校刊

樂記

昔者舜作五弦之琴以歌南風夔始制樂以賞諸侯

夔欲舜與天下之君共此樂也南風長養之風也以

言父母之長養已其辭未聞也夔舜時典樂者也書

曰夔命女典樂夔求龜反疏曰此一節論樂記第

舜臣女音汝

萬曆十六年刊

已完未定

四章名為樂施施者用於天下此章中明樂施被之事也本是第三前既推禮章為第三此為第四亦明禮樂既備後乃施布天下也自此至知其行也此一節特明聖人制樂以賞諸侯其功大者其樂備○昔者舜作五弦之琴以歌南風者五弦謂無文武二弦唯宮商等之五弦也南風詩名是孝子之詩南風長養萬物而孝子歌之言已得父母生長如萬物得南風生也舜有孝行故以此五弦之琴歌南風之詩而教天下之孝也此詩今無故鄭注云其辭未聞也案世本云神農作琴今云舜作者非謂舜始造也正用此琴特歌南風始自舜耳或五弦始舜也○夔始制樂以賞諸侯者夔是舜典樂之官名夔欲天下同行舜道故歌此南風以賞諸侯使海內同孝也然樂之始亦不正在夔也正是夔始以此詩與諸侯○夔欲至典樂○正義曰夔欲舜與天下之君共此樂者舜既獨歌南風夔為典樂之官欲令舜與天下諸侯共歌此南風之樂故制此南風之樂以賞諸侯云其辭未聞也者此南風歌辭未得聞也如鄭此言則非

詩凱風之篇也熊氏以為凱風非矣案聖證論引尸子及家語難鄭云昔者舜彈五弦之琴其辭曰南風之薰兮可以解吾民之愠兮南風之時兮可以阜吾民之財兮鄭云其辭未聞失其義也今案馬昭云家語王肅所增加非鄭所見又尸子雜說不可取證正經故言未聞也

故天子之為樂也以賞諸侯之有德者也德盛而教尊

五穀時熟然後賞之以樂故其治民勞者其舞行綴

遠其治民逸者其舞行綴短民勞則德薄贊相去

遠舞人少也民逸則德盛贊相去近舞人多也○行

反下疏故天至綴短○正義曰此一經明諸侯德尊同樂備舞具各隨文解之○故其治民勞者其舞行綴遠者綴謂節也遠是舞者外營域行列之處若諸侯治理於民使民勞苦者由君德薄賞之以樂

舞人既少故其舞人相去行綴遠謂由人少舞處寬也○其治民逸者其舞行綴短者此諸侯治理於民使逸樂由其君德盛故賞之以樂舞人多故去行綴短也謂由人多舞處狹也舞處之綴一種但人多則去之近人少則去之遠也○注民勞至多也○正義曰鄩謂鄩聚舞人行位之處立表鄩以識之故觀其舞知其德聞其謚知其行也○註謚者行之迹也

○行下孟 故觀至行也○正義曰此覆結上文○

反注同 疏 觀其舞之遠近則知其德之薄厚由舞所以表德也○聞其謚知其行也者此一句以謚比擬其舞也聞謚之善否知其行之所好惡由謚所以

迹行也

大章章之也 註

堯樂名也言堯德章明也周禮闕之或

作大卷咸池備矣 註

黃帝所作樂名也堯增脩而用

之咸皆也池之言施也言德之無不施也周禮曰大

咸○大咸如字一本 韶繼也 註 樂名也韶之言紹

作大卷并音權

也言舜能繼紹堯之德周禮曰大韶○韶上遙 夏大

也 註 禹樂名也言禹能大堯舜之德周禮曰大夏 殷

周之樂盡矣 註

言盡人事也周禮曰大濩大武○濩

疏 大章至盡矣○正義曰此一節論六代之樂也○

德章明於天下也○咸池備矣者咸皆也池施也咸

池皇帝之樂名言黃帝之德皆施被於天下無不周

備是為備具矣○韶繼也者韶舜樂名言舜之道德

萬曆十六年刊

已流卷三

三

皆以文德王有天下殷周二代唯以武功為民除殘
伐暴民得以生人事道理盡極矣。○注堯樂至大卷
○正義曰知大章堯樂者案樂緯及禮樂志云黃帝
曰咸池堯作大章故知大章堯樂名也云周禮闕者
言周禮無大章故云闕也此本云大章周禮曰大卷
言此大章當周禮大卷也。○注黃帝至大咸。○正義
曰今知咸池是黃帝所作樂名者案樂緯及禮樂志
云堯帝曰咸池故知咸是黃帝樂名云堯增脩而用
之者此黃帝所作咸池之樂至堯之時更增改脩治
而用之周禮大司樂謂之大咸咸池雖黃帝之樂若
堯既增脩而用之者則世本名咸池是也故此文次
在大章之下矣又周禮云咸池以祭也黃帝之樂堯
不增脩者則別立其名則此大章是也其咸池雖堯
帝之樂堯增脩者至周謂之大咸其黃帝之樂堯不
增脩大章者至周謂之大卷於周之世其黃帝樂堯
不增脩謂之大卷者更加以雲門之號是雲門大卷
一也注氏云知大卷當大章者案周禮云雲門大卷
大卷在大咸之上此大章在咸池之上故知大卷當

大章知周別為黃帝樂名雲門者以此樂記唯云咸
池大章無雲門之名周禮雲門在六代樂之首故知
別為黃帝立雲門之名也知於大卷之上加雲門者
以黃帝之樂堯增脩者既謂之咸池不增脩者別名
大卷明周為黃帝於不增脩之樂別更立名故知於
大卷之上別加雲門是雲門大卷一也故周禮雲門
大卷鄭注云黃帝曰雲門大卷言黃帝之德如雲之
出民得以有族類知黃帝之樂堯增脩曰咸池者以
禮樂志云黃帝曰咸池今周禮大咸在雲門之下大
韶之上當堯之代故知堯增脩曰咸池增脩者以五
帝殊時不相沿樂故知堯增脩也知樂有增脩者禮
樂志漢之文始舞者韶舞高帝六年更云改名文始
也漢之五行舞者本周舞始皇二十六年更立五行
舞是知有增脩之法熊氏又云案五行鉤命決云伏
犧樂為立基神農樂為下謀祝融樂為祝續案樂緯
云黃帝曰咸池帝嚳曰六英顓頊曰五莖堯作大章
舜曰簫韶禹曰大夏商曰大濩周曰大武象禮樂志
云顓頊作六莖帝嚳作五英與樂緯不同其餘無異

名曰六英者宋均注云為六合之英華五龍為五莖者能為五行之道立根莖也○注韶之言紹也○正義曰案元命包云舜之時民樂紹堯業故云韶之言紹也○注言禹能大堯舜之德○正義曰案司樂注云禹德能大中國此云大堯舜之德者以廣大中國則是大堯舜德其義然也○注周禮曰大濩大武○正義曰案司樂注云湯德能使天下得其所是其德也元命包曰湯之時民樂其救之於患害故曰濩救也由救之故民得所義亦通也大武武王樂也以武取定天下周公制焉

天地之道寒暑不時則疾風雨不節則饑教者民之寒暑也教不時則傷世事者民之風雨也事不節則無功註教謂樂也○饑居所反然則先王之為樂也以法治也善則行象德矣註以法治以樂為治之法行象德

民之行順君之德也○治直吏天地至德矣○正義曰此一節明樂

之為善樂得其所則事有功也○然則先王之為樂也以法治也者言先王作樂以為治為法若樂善則治得其善若樂不善則治乖於法則前文教不時則傷世不節則無功是也○善則行象德矣者言人君為治得其所教化美善則

下民之行法象君之德也

夫豢豕為酒非以為禍也而獄訟益繁則酒之流生禍也註以穀餼大夫曰豢為作也言豢豕作酒本以饗

祀養賢而小人飲之善酗以致獄訟○豢音患養也食音嗣酗許具

是故先王因為酒禮壹獻之禮賓主百拜終日飲酒而不得醉焉此先王之所以備酒禍也註壹獻士

飲酒之禮百拜以喻多故酒食者所以合歡也樂者

所以象德也禮者所以綴淫也綴猶止也○綴知劣反

是故先王有大事必有禮以哀之有大福必有禮以

樂之哀樂之分皆以禮終大事謂死喪也○樂音洛下所

樂哀樂康樂皆樂也者聖人之所樂也而可以善民

心其感人深其移風易俗故先王著其教焉著猶

立也謂立司樂以下使教國子○著知疏焉○正義

曰此一節明言禮樂之設不得其所則禍亂興故先

王節其禮樂以防淫亂也○夫豢豕為酒非以為禍

也者豢養也言豢豕作酒本為行禮非以為禍亂而

為也○而獄訟益繁則酒之流生禍也者言由酒至

醜鬪爭殺傷而刑獄增益繁多則是酒之流害所以

生此獄訟之禍也○是故先王因為酒禮者由其生

禍故先王因此為飲酒之禮也○壹獻之禮賓主百

拜者謂士之饗禮唯有壹獻言所獻酒少也從初至

未賓主相答而有百拜言拜數多也是意在於敬不

在酒也○終日飲酒而不得醉焉者謂饗禮也以其

恭敬示飲而已故不得醉也○樂者所以象德也者

謂君作樂以訓民使民法象其德也禮者所以綴淫

也者綴止也言人君制禮以教天下所以綴止淫邪

也○樂也者聖人之所樂也者言樂體者聖人心所

萬曆十六年刊

禮案大行人云上公九獻侯伯七獻子男五獻並依

命數其臣介則孤同子男卿大夫略為一節俱三獻則天子諸侯之士同壹獻故昭六年季孫宿如晉晉侯享之有加邊武子退使行人告曰得貺不過三獻是其事也但春秋亂世之法或有大夫五獻者故昭元年鄭伯享趙孟具五獻之籩豆於幕下是亂世之法也或者鄭以公孤之禮享趙孟故五獻也言百拜喻多者案今鄉飲酒之禮是壹獻無百拜今云百拜故喻多也

夫民有血氣心知之性而無哀樂喜怒之常應感起物而動然後心術形焉註 言在所以感之也術所由也

形猶見也。知音智應於醜反。是故志微噍殺之音

篇內同見賢適反

作而民思憂嗶諧慢易繁文簡節之音作而民康樂粗厲猛起奮末廣賁之音作而民剛毅廉直勁正莊

誠之音作而民肅敬寬裕肉好成和動之音作而

民慈愛流辟邪散狄成滌濫之音作而民淫亂註 志

微意細也吳公子札聽鄭風而曰其細已甚民弗堪

也簡節少易也奮末動使四支也賁讀為憤憤怒氣

充實也春秋傳曰血氣攸憤肉肥也狄滌往來疾貌

也濫潛差也此皆民心無常之傲也肉或為潤○噍

子遙

反殺色界反又色例反思息吏反又音斯嗶昌善反諧戶皆反慢本又作慢莫諫反易以鼓支注同粗七奴反賁依注讀為憤扶粉反勁吉正反裕羊樹反肉而救反肥也注同好呼報反辟匹亦反邪似嗟反後皆同狄他歷反注同滌大歷反注同濫力暫反札測八反賁讀音奔又補義反狡本又作交古卯反又音

萬曆十六年刊

已完卷三

七

郊僭于念反疏夫民至淫亂○正義曰皇氏以為自
各隨文解之此一節民有血氣以下至淫亂以上論
人心皆不同隨樂而變夫樂聲善惡本由民心而生
所感善事則善聲應所感惡事則惡聲起樂之善惡
初則從民心而興後乃合成為樂樂又下感於人善
樂感人則人化之為善惡樂感人則人隨之為惡是
樂出於人而還感人猶如雨出於山而還雨山火出
於木而還燔木故此篇之首論人能興樂此章之意
論樂能感人也○故民有血氣心知之性者人由血
氣而有心知故血氣心知連言之其性雖一所感不
恆故云而無哀樂喜怒之常也應感起物而動者言
內心應感起於外物謂物來感已心遂應之念慮興
動故云應感起物而動○然後心術形焉者術謂所
由道路也形見也以其感物所動故然後心之所由
道路而形見焉心術見者即下文是也○是故志微
惟殺之音作而民思憂者志微謂人君志意微細
殺謂樂聲惟感殺小如此音作而民感之則悲思憂

○擘謂慢易繁文簡節之音作而民康樂者擘
寬也諧和也慢疏也繁多也簡節易少也康安也言
君若道德擘和疏易則樂音多文采而節奏簡略則
下民所以安樂也○相厲猛起奮末廣賁之音作而
民剛毅者粗厲謂人君性氣粗疏威厲猛起謂武猛
發起奮末謂奮動手足廣賁謂樂聲廣大憤氣充滿
如此音作而民感之則性氣剛毅也○廉直勁正莊
誠之音作而民肅敬者君若廉直勁正則樂音矜莊
嚴栗而誠信故民應之而肅敬也○寬裕肉好順成
和動之音作而民慈愛者肉謂厚重者也君上如寬
裕厚重則樂音順序而和諧動作故民皆應之而慈
愛也○流辟邪散狄成滌濫之音作而民淫亂者流
辟謂君志流移不靜邪散謂違辟不正放邪散亂狄
成滌濫皆謂往來速疾謂樂之曲折速疾而疾速
而止僭濫止謂樂聲急速如此音作民感之淫亂也
此六事所云音者皆據君德及樂音相雜也君德好
而樂音亦好君德惡而樂音亦惡皆上一句論君德下
句論樂音其意易盡者則一句四字以結之志微惟

言正卷三
殺是也其狀難盡者則兩句八字以結之嗶諧慢易
繁文簡節之類是也意稍可盡者或六字以結之廉
直勁正莊誠是也○注志微至貌也○正義曰云志
微意細也者謂君德也言君意苛細樂聲亦苛細也
故鄭引襄二十九年吳公子札聽鄭風云其細已甚
是聽鄭風而知君德苛細也云簡節少易也者謂樂
聲曲折雖繁多其節簡少謂緩歌而疏節也云奮末
動使四支也者以身為本以手足為末故云動使四
支云賁讀為憤憤怒氣充實也者以經之賁字於易
卦賁為飾賁又為大皆非猛厲之類故讀為憤引春
秋傳以證之案僖十五年左傳稱晉侯欲乘鄭之小
駟慶鄭諫云小駟鄭之所入也言馬之血氣狡作憤
怒也云肉肥也者言人肉多則體肥以喻人之性行
敦重也云狄滌往來疾貌也者詩云踳踳周道字雖
異與此狄同詩又云滌滌山川皆物之形狀
故云往來疾貌謂樂之曲折音聲速疾也

是故莊主本之情性稽之度數制之禮義合生氣之和

道五常之行使乏陽而不散陰而不密剛氣不怒柔

氣不懼四暢交於中而發作於外皆安其位而不相

奪也註生氣陰陽氣也五常五行也密之言閉也懼

猶恐懼也○稽古奚反道音導行下孟反然後立之

學等廣其節奏省其文采以繩德厚註等差也各用

其才之差學之廣謂增習之省猶審也文采謂節奏

命也繩猶度也周禮大司樂以樂語教國子興道諷

誦言語以樂舞教國子舞雲門大卷大咸大韶大夏

大濩大武○省西領反度大各反興道○上許律小大

之稱比終始之序以象事行

註

律六律也。同禮典同。

以六律六同辨天地四方陰陽之聲以為樂器小大

謂高聲正聲之類也終始謂始於宮終於羽宗廟黃

鐘為宮大呂為角大蕤為徵應鐘為羽以象事行宮

為君商為臣稱尺證反比毗志反使親疏貴賤長

幼男女之理皆形見於樂故曰樂觀其深矣謂同

聽之莫不和敬莫不和順莫不和親長幼丁丈反

下同見其通反

疏是故至深矣正義曰上經既明樂之感人故此

女不亂乃成為樂也本之情性者言自然所感謂

物

度數者稽之言考也既得人情考之使合度數制

之禮義者謂裁制人情以禮義合生氣之和道五常

以五行之行謂依金木水火土之性也使之陽而

不散者陽主發動失在流散先王教之感陽氣者不

使放散也陰而不密者密閉也陰主幽靜失在閉

塞先王節民情感陰氣者不有閉塞也剛氣不怒

柔氣不懼者言先王節之使剛氣者不至暴怒感柔

氣者不至恐懼也四暢交於中而發作於外者四

暢謂陰陽剛柔也四者通暢交在身中而發見動作

於身外也皆安其位而不相奪也者言陰陽剛柔

各得其所是安其位也不相侵犯是不相奪也然

後立之學等者先王欲稽之度數制之禮義非教不

可故立之學等使依其才藝等級而教學之廣其

萬曆十六年刊

已流卷三

達

以為樂器使音聲相稱也。○此終始之序者五聲始於宮終於羽此五聲終始使有次序也。○以象事行者謂使人法象五聲是事行也。若宮象君商象臣角象民徵象事羽象物是以象事行也。皆形見於樂者以先王制樂如此以化於民由樂聲調和故親疏之理見於樂聲也。樂聲有清濁高下故貴賤長幼見於樂也。以樂聲有陰陽律呂故男女之理見於樂也。○故曰樂觀其深矣者。皇氏云古語云樂觀其深言樂為道人觀之益大深古語有此故記者引古語以結之。○注生氣至行也。○正義曰云生氣陰陽氣也者。下云陽而不散陰而不密故為陰陽云五常五行也者。此經有陰陽剛柔皆據天地之氣故以五常為五行。非父義母慈之德謂五常之行者若木性仁金性義火性禮水性智土性信五常之行也。○注等差至國子。○正義曰經云立之學等是學有等差隨才高下而為等云廣謂增習之者學者習音樂使其廣大也。云文采謂節奏合也者文謂宮商相應若畫采成文。即上文聲成文是也。云繩猶度也。繩是量度之物。

經云以繩德厚謂度量之以道德仁厚故鄭引周禮大司樂以樂語教國子與道諷誦言語以樂舞教國子之等是也。○注律六至為臣。○正義曰引周禮典同者證樂器用六律六呂也。案典同云辯天地四方陰陽之聲鄭注云六律六呂布於四方陽聲屬天陰聲屬地故云天地四方陰陽之聲陰聲謂六呂陽聲謂六律云以為樂器小大者若黃鐘之律長九寸應鐘之律長四寸半強各自倍半為鐘是其小大也云謂高聲正聲之類也者案周禮典同云高聲硯鄭注云玄謂高鐘形大上上大也高則聲上藏袞然正聲緩鄭云正謂上下直正則聲緩無所動下聲肆鄭云下謂鐘形大下下大也下則聲出去放肆破聲散鄭云破謂偏侈破則聲離散也險聲斂鄭云險謂偏弁也險則聲斂不越也達聲贏鄭云達謂其形微大也達則聲有餘微聲縮鄭云微謂其形微小縮聲小不成也回聲衍鄭云回謂形微圓也回則其聲淫行無鴻殺也侈聲符鄭云侈謂中央約也侈則聲迫符出去疾也弁聲鬱鄭云弁謂中央寬也弁則聲鬱勃不

出也薄聲甄鄭云甄猶掉也鐘微薄則聲掉厚聲石
鄭云大厚則如石叩之無聲此等之聲皆鐘形不得
其所此引之證大小稱者以作鐘之法須小大稱宜
今鐘不得其所明其不稱也云宗廟黃鐘為宮大呂
為角大簇為徵應鐘為羽者大司樂文祿祭降神之
樂也案大司樂祭天祭地皆有降神獨引宗廟降神
者以經云終始之序宗廟降神黃鐘為宮是律之最
長者應鐘為羽是律之最短者故特引之證經之終
始

土敝則草木不長水煩則魚鼈不大氣衰則生物不遂
世亂則禮慝而樂淫是故其聲哀而不莊樂而不安
慢易以犯節流湏以忘本廣則容姦狹則思欲感條
暢之氣而滅平和之德是以君子賤之也註遂猶成

也慝穢也廣謂聲緩也狹謂聲急也感動也動人條

暢之善氣使失其所○敝音弊慝吐得反注及下同
同和胡臥反穢字又作疏土敝至之也○正義曰此
滅紆廢反徐烏會反經論聖王作樂不得其所
則滅和平之德故君子賤之○土敝則草木不長者
土之勞敝故草木不長○水煩則魚鼈不大者水之
煩擾故魚鼈不大○氣衰則生物不遂者陰陽之氣
衰亂故生物不得遂成○世亂則禮慝而樂淫者慝
惡也淫過也世道衰亂上下無序故禮慝男女無節
故樂淫以上三事皆喻禮慝樂淫也○是故其聲哀
而不莊樂而不安者謂男女相愛涕泗滂沱是其哀
也男女相說歌舞於市井是不莊也俾晝作夜是其
樂也終至滅亡是不安也○慢易以犯節流湏以忘
本者明淫於家是慢易以犯禮節也淫醜肆虐是流
湏以忘根本也○廣則容姦者廣謂節間疏緩言音
聲寬緩多有姦淫之聲也○狹則思欲者狹謂聲急

節間迫促樂聲急則動發人心思其情欲而切急。感條暢之氣而滅和平之德者感謂感動也條遠也暢舒也言淫聲感動於人損長遠舒暢之善氣而毀滅平和之善德矣是以君子賤之也者賤謂棄而不

用也若師曠聞桑間濮上之聲撫而止之是也

凡姦聲感人而逆氣應之逆氣成象而淫樂興焉正聲

感人而順氣應之順氣成象而和樂興焉倡和有應

回邪曲直各歸其分而萬物之理各以類相動也成象者謂人樂習焉。倡昌尚反。又音。是故君子反。

情以和其志比類以成其行姦聲亂色不留聰明淫

樂虐禮不接心術惰慢邪辟之氣不設於身體使耳

目鼻口心知百體皆由順正以行其義反猶本也

術猶道也。○行下孟反。惰徒臥。凡姦至其義。○正

以下至贈諸侯也。為樂象之科各隨文解之。從此至

以行其義。明樂有姦聲。正聲以類相感。君子當去淫

聲。用正聲也。凡姦聲感人而逆氣應之者。姦聲謂姦

邪之聲。感動於人。逆氣謂違逆之氣。即姦邪之氣也。

人既感姦邪之聲。則有姦邪之氣來應也。○逆氣成

象而淫樂興焉者。既感姦邪之聲。心又感姦邪之氣。

二者相合而成象。淫樂遂興。若人耳初聽姦邪之聲。

其姦邪未甚。心又感姦邪之氣。其亂乃成。不可救止。

紉作靡靡之樂是也。○正聲感人而順氣應之。順氣

成象而和樂興焉者。正聲感動於人而順氣來應。既

聞順聲又感順氣。二者相合而成象。則和樂興。若周

乖違邪謂邪辟言乖違邪辟及曲之與直各歸其善
 惡之分限也言善歸善分惡歸惡分○而萬物之理
 各以類相動也者既善惡各歸其分是萬物之情理
 各以類自相感動也是故君子反情以和其志者及
 情謂反去淫溺之情理以調和其善志也○此類以
 成其行者比謂比擬善類以成己身之美行○姦聲
 亂色不留聰明者謂不使姦聲亂色留停於耳目令
 耳目不聰明也○淫樂慝禮不接心術者謂不使淫
 樂慝禮而連接於心術謂心不存念也○惰慢邪辟
 之氣不設於身體者以耳目心術所為皆善則怠惰
 邪辟之氣無由來入也故邪辟之氣不施設於身體
 ○使耳目鼻口心知百體皆由順正以行其義者既
 和辟不在於身耳目鼻口心知慮百事之體皆
 由順正由從也皆從和順以行其正直義理也
 然後發以聲音而文以琴瑟動以干戚飾以羽旄從以
 簫管奮至德之光動四氣之和以著萬物之理奮

奮動也動至德之光謂降天神出地祇假祖考著猶

成也○著張慮反假古迫反是故清明象天廣大象地終始象

四時周還象風雨五色成文而不亂八風從律而不

姦百度得數而有常小大相成終始相生倡和清濁

迭相為經註清明謂人聲也廣大謂鐘鼓也周還謂

舞者五色五行也八風從律應節至也百度百刻也

言日月晝夜不失正也清謂蕤賓至應鐘也濁謂黃

鐘至中呂○還音旋注同迭大結反中音仲故樂行而倫清耳目聰

明血氣和平移風易俗天下皆寧註言樂用則正人

聖稱漢陽也倫謂人道也

疏然後至皆寧○正義曰

正聲故此二節明正聲之道論大樂之德可以移風
易俗安天下也○發以聲音者謂其動發心志以聲
音也○而文以琴瑟者謂文飾聲音以琴瑟也○動
以干戚者謂其振動形體以干戚飾以羽旄者其裝
飾樂具以羽旄也○從以簫管者謂其隨從諸樂以
簫管奮至德之光者謂用上諸樂奮動天地至極之
德光明謂神明來降也○動四氣之和者謂感動四
時之氣序之和平使陰陽順序也○以著萬物之理
者樂既和平故能著成萬物之道理謂風雨順寒暑
時鬼神降其福萬物得其所也○是故清明象天者
由樂體如此故人之歌曲清潔顯明以象於天也廣
大象地者謂鐘鼓鏗鏘寬廣大以象於地也○終
始象四時者終於羽始於宮象四時之變化終而復
始也○周還象風雨者言舞者周迴迴還象風雨之
之迴復也○五色成文而不亂者五色五行之色也
既有所象故應達天地五行之色各依其行色成就

陽

文章而不錯亂崔氏云五色者五行之音謂宮商角
徵羽之聲和合成文不亂也而云五色因五行之色
別廣以明義也○八風從律而不姦者八風八方之
風也律謂十二月之律也樂音象八風其樂得其度
故八風十二月律應八節而至不為姦慝也八風者
白虎通云距冬至四十五日條風至條者生也四十
五日明庶風至明庶者迎眾也四十五日清明風至
清明者芒也四十五日景風至景者大也言陽氣長
養也四十五日涼風至涼寒也陰氣行也四十五日
閭闔風至閭闔者咸收藏也四十五日不闔風至不
闔者不交也言陰氣未合化矣四十五日廣莫風至
廣莫者大莫也開陽氣也八節者立春春分立立夏
夏至立秋秋分立冬冬至○百度得數而有常者百
謂晝夜百刻昏明晝夜不失其正故度數有常也小
大相成者賀瑒云十二月律互為宮羽而相成也○
終始相生者賀瑒云五行宮商迭相用為終始○倡
和黃鐘至仲呂為濁長者濁也蕤賓至應鐘為清短

萬曆十六年刊

已流卷六

五

者清也。○迭相為經者十二月之律更相為常，即還相為宮，是樂之常也。○故樂行而倫清者，倫類也。以其正樂如上所為，故其樂施行而倫類清美矣。人聽之則耳目清明，血氣和平也。樂法既善，變移蔽惡，謹風改革，昏亂之俗人無惡事，故天下皆寧矣。○注清明至行也。○正義曰：人音氣濁，唯人聲清明，故知清明謂人聲也。云廣大謂鐘鼓也者，下云鐘聲鏗，又云鼓聲之聲，謹鏗之與謹皆廣大之意。云五色五行也者，五行之聲，宮商角徵羽相應。成文如青黃相雜，故云五色也。

故曰樂者樂也。君子樂得其道，小人樂得其欲。以道制

欲則樂而不亂，以欲忘道則惑而不樂。注道謂仁義

也。欲謂邪淫也。疏故曰至不樂。○正義曰：前經明正樂感人，情此經明君子小人各有所樂，故云樂者樂也。故者因上起下，所以言故。口諸例皆然矣。○樂者樂也者，謂所名樂者，是人之所歡

樂也。○君子樂得其道，小人樂得其欲者，道謂仁義，欲為邪淫。君子所歡樂在於得仁義之道，得其道則歡樂也。小人所歡樂在於邪淫，得邪淫則歡樂也。若君子在上以仁義之道制邪淫之欲，則意得歡樂而仁義之道則志意迷惑而不得歡樂也。

是故君子反情以和其志，廣樂以成其教，樂行而民鄉

方，可以觀德矣。注方猶道也。○鄉許亮反。德者性之端也。

樂者德之華也，金石絲竹樂之器也。詩言其志也，歌

詠其聲也，舞動其容也。三者本於心，然後樂器從之。

是故情深而文明，氣盛而化神，和順積中而英華發

外，唯樂不可以為偽。注三者本志也，聲也，容也，言無

器是利本作氣

此本於內則不能為樂也。○詩言其志一本疏是故

無言字味音詠

偽○正義曰前文明君子小人歡樂不同此明君子

敦行善樂也○反情以和其志者反已淫欲之情以

諧和德義之志也○廣樂以成其教者謂寬廣樂之

義理以成就其政教之事也○樂行而民鄉方者君

既如此正樂興行方猶道也而民歸鄉仁義之道也

○可以觀德矣者人君既如此是樂可以觀其德行

矣○德者性之端也者言德行者是性之端也○

樂者德之華也者德在於內樂在於外樂所以發揚

其德故樂為德之光華也○金石絲竹為樂之器也者

樂為德華非器無以成樂故金石絲竹為樂之器也

○詩言其志也者欲見樂之為體有此三事詩謂言

詞也志在內以言詞言說其志也○歌詠其聲也者

歌謂音曲所以歌詠其言詞之聲也○舞動其容也

者哀樂在內必形見於外故以其舞振動其容也此

云詩言其志則詩序云詩者志之所之也歌詠其聲

則詩序云言之不足故嗟歎之嗟歎之不足故詠歌

之是也舞動其容則詩序云詠歌之不足則不知

之舞之足之蹈之是也○三者本於心然後樂器從

之者三者謂志也聲也容也容從聲生聲從志起志

從心發三者相因元本從心而來故云本於心先心

而後志先志而後聲先聲而後舞聲須合於宮商舞

須應於節奏乃成於樂是故然後樂器從之也○是

故情深而文明者志起於內思慮深遠是情深也言

之於外情由言顯是文明也○氣盛而化神者志意

蘊積在中故氣盛內志既盛則外感動於物故變化

神通也氣盛謂不知手之舞之足之蹈之是也而化

神者謂動天地感鬼神經夫婦成孝敬是也○和順

積中而英華發外者謂思念善事日久是和順積於

心中言詞聲音發見在外是英華發於身外此據正

樂也若其姦聲則悖逆積中淫聲發外也唯樂不可

以為偽者偽謂虛偽若善事積於中則善聲見於外

若惡事積於中則惡聲見於外若心惡而望聲之善

不可得也故云唯

樂不可以為偽也

萬曆十六年刊

已充定

三

樂者心之動也聲者樂之象也文采節奏聲之飾也君

子動其本樂其象然後治其飾是故先鼓以警戒三

步以見方再始以著往復亂以飭歸奮疾而不拔極

幽而不隱獨樂其志不厭其道備舉其道不私其欲

是故情見而義立樂終而德尊君子以好善小人以

聽過故曰生民之道樂為大焉文采樂之威儀也

先鼓將奏樂先擊鼓以警戒眾也二步謂將舞必先

三舉足以見舞之漸也再始以著往武王除喪至

明津之上紉未可伐還歸二年乃遂伐之武舞再更

始以明伐時再往也復亂以飭歸謂鳴鏜而退明以

整歸也奮疾謂舞者也極幽謂歌者也○警音景見

及注皆同著張慮反注同復音伏飭音勅上同拔步

葛反又皮八反獨樂皇音洛庚音嶽厭於艷反好呼

報反以聽過本或作以疏樂者至大焉○正義曰前

聖過如字饒女交反經論志也聲也容也三者

相將故此經廣明舞之義理與聲音相續之事○樂

者心之動也者心動而見聲聲成而為樂樂由心動

而成故云樂者心之動也○聲者樂之象也者樂本

無體由聲而見是聲為樂之形象也○文采節奏聲

之飾也者聲無曲折則大質素故以文采節奏而飾

之使美故云文采節奏聲之飾也○君子動其本者

則亦心之動也○樂其象者則亦樂之象也○然後

續音

萬曆十六年

已亥文三

時先擊打其鼓聲以警戒於衆也。○三步以見方者謂欲舞之時必先行三步以見方謂方將欲舞積漸之意也。○再始以著往者謂作大武之樂每曲一終而更發始爲之凡再更發始以著明往伐紂之時初發始爲曲象十一年往觀兵於盟津也再度發始爲曲象十三年往伐紂也。○復亂以飭歸者亂治也復謂舞曲終舞者復其行位而整治象武王伐紂既畢整飭師旅而還歸也。○奮疾而不拔者拔疾也謂舞者奮迅疾速而不至大疾也。故庚云舞者雖貴於疾亦不笑節謂不大疾也。○極幽而不隱者謂歌者坐歌不動是極幽靜而聲發起是不隱也。○獨樂其志不厭其道者樂其志者多違道理言武王今獨能樂其志意不違厭其仁義之道理也恆以道自將。○備舉其道不私其欲者武王既不違厭其道理能備舉行仁義之道以利天下下私自恣已之情欲也。○是故情見而義立者情見謂武王伐紂之情見於樂也義立謂伐紂之義而興立。○樂終而德尊者謂武王伐紂樂終而德尊盛也。○君子以

善者謂在位尊者既觀武王之樂德類如此故庶幾好行善道也。○小人以聽過者小人謂士庶之等既觀武王樂音以聽伏已之愆過也。○故曰生民之道樂爲大焉者記者既引大武之樂利益如此是生養民人之道樂最爲大此特引武王樂者以武王之樂利益爲深餘樂莫能及故也。○但前文舞與聲心相應故引武王樂明心見於舞也。○注文采至者也。○正義曰上文云省其文采謂節奏今此文文采謂樂威儀者以經云聲之飾故此以文采爲威儀也。去武王除喪至盟津之上紂未可伐還歸二年乃遂伐之者並出今文泰誓鄭撮而用之非正文也。云復亂以飭歸鳴鏡而退明以整歸也者經云復亂鄭云整歸則亂爲治也謂反復整治而還鳴鏡而退出大司馬職文也云奮疾謂舞者也者以奮迅疾速故爲舞者謂武舞者云極幽謂歌者也者以極幽與奮疾相對歌與舞相次以歌者不動經稱極幽故知是歌者也。言樂出而不反而禮有往

樂也者施也禮也者報也

言樂出而不反而禮有往

萬曆十六年刊

已流之三

七

謂

來也。○施始樂樂其所自生而禮反其所自始樂章

德禮報情反始也。註

自由也。疏曰此明禮樂之別報

施不同。○樂也者施也者言作樂之時衆庶皆聽之而無反報之意但有恩施而已故云樂也者施也。○禮也者報也者禮尚往來受人禮事必當報之也故曲禮云往而不來非禮故云禮也者報也樂樂其所自生者此廣明上樂者施也自由也言王者正樂歡樂其已之所由生似若武王民樂其武德武王由武功而生王業即以武為樂名以受施處立名無報反之義也。○而禮反其所自始者言王者制禮必追反其所由始禮若周由后稷為始祖即追祭后稷報其王業之由是禮有報也。○樂章德者覆說樂者施也言樂但施恩而已不望其報是樂章明其盛德也。○禮報情反始也者此覆說上禮者報也言行禮者他人有恩於己已則報其情但先禮既為始於子孫子孫則反報其初始以人竟言之則請之報情以父日

子孫言之則謂之反始其實一也

所謂大輅者天子之車也龍旂九旒天子之旌也青黑

緣者天子之寶龜也從之以牛羊之羣則所以贈諸

侯也。註

贈諸侯謂來朝將去報之以禮。疏曰流本又作旒音流緣悅

絹反朝疏所謂至侯也。○正義曰前經明樂者為施直遙反禮者為報此明禮報之事諸侯守土奉其土地所有來朝天子故天子以此等之物報之是禮報之事也不覆明樂施者以樂施之恩其事易知記者略而不言也。○大輅者天子之車也者大輅謂金輅也據上公及同姓侯伯故下云龍旂九旒亦上公也若異姓則象輅若四衛則革輅蕃國則木輅受於天子總謂之大輅也。○龍旂九旒天子之旌也者據上公言之侯伯則七旒子男則五旒。○青黑緣者天子之寶龜也者寶龜之中並以青黑為之緣。○從之

以牛羊豕羣者天子既與大輅龍旂及寶龜占兆又
隨從以牛羊非一故稱羣將此以與諸侯故云則所
以贈諸侯也

樂也者情之不可變者也禮也者理之不可易者也

理猶事也

樂統同禮辨異

統同同和合也辨異異

尊卑也

禮樂之說管乎人情矣

管猶包也

疏樂也

矣○正義曰皇氏云自此以下名為樂情各隨文解
之樂也者情之不可變者也樂出於心聽之則歡悅
是情之不可變也○禮也者理之不可易者也禮見
於貌行之則恭敬理事也言事之不可改易也樂出
於心故云情禮在於貌故云理也變易換文也樂統
同者統領也言樂主相親是主領其同○禮辨異者
辨別也禮殊別貴賤是分別其異也○禮樂之說管
乎人情矣者言禮樂所說義理包管於人情樂三和

同則遠近皆合禮主恭敬則貴賤有序人情所懷不過於此是管人情也

窮本知變樂之情也著誠去偽禮之經也禮樂領天地
之情達神明之德降興上下之神而凝是精粗之體

領父子君臣之節

領猶依象也降下也興猶出也

凝成也精粗謂萬物大小也領猶理治也

去起呂反領音負

粗七疏窮本至之節○正義曰此一節更廣明禮樂
奴反疏之義言父子君臣之節○窮本知變樂之情
也者以樂本出於人心心哀則哀心樂則樂是可以
原窮極本也若心惡不可變惡為善是知變也則上
文云唯樂不可以為偽是也此言窮人根本知內外
改變唯樂能然故云樂之情也○著誠去偽禮之經
也者誠謂誠信也偽謂虛詐也經常也言顯著誠信
退去詐偽是禮之常也若人內心虛詐則外貌教狠

萬曆十六年刊

巴瓦卷三

三

唯禮知之故云禮之經也。○禮樂負天地之情者，負猶依象也。禮出於地，尊卑有序，是負依地之情也。樂出於天，遠近和合，是負依天之情也。○達神明之德者，禮樂出於人心，與神明和會，故云達神明之德。○降輿上下之神者，與猶出也。禮樂既與天地相合，用之以祭，故能降出上下之神。謂降上而出下也。○而凝是精粗之體者，凝猶成也。是謂正也。精粗謂萬物大小也。言禮樂之能成就正其萬物大小之形體也。○領父子君臣之節者，領猶理治也。言禮樂理治父子君臣之限節，而樂主於和聽之，則上下相親，又宮為君，商為臣，是樂能領父子君臣也。禮定貴賤，長幼是禮能領父子君臣也。

是故大人舉禮樂則天地將為昭焉。

言天地將為之

昭焉明也天地訢合，陰陽相得，煦嫗覆育萬物，然後

草木茂，區萌達，羽翼奮，角觫生，蟄蟲昭，蘇羽者，嫗伏。

毛者，孕鬻胎生者，不殯而卵生者，不殯，則樂之道歸焉耳。

訢讀為熹，熹猶蒸也。氣曰煦，體曰嫗，屈生曰區，無鰓曰觫，昭，曉也。蟄，蟲以發出為曉，更息曰蘇，孕

任也。鬻，生也。內，敗曰殯，殯，裂也。今齊人語有殯者。

依注音熹，許其反。一讀依字音欣，煦許具反。徐况甫反。嫗於且反。徐於甫反。下及注同。區依注音句古侯反。徐丘于反。一音烏侯反。萌莫耕反。奮方問反。觫古伯反。蟄直立反。伏扶又反。孕以證反。鬻音育，生也。徐又扶衰反。胎他才反。殯音獨，卽云內敗曰殯，素謂懷任不成也。字林云：胎敗，卽力官反。殯，呼闐反。范音溢。徐况逼反。一音况狄反。卯折不成曰殯，猶裂也。蒸之膺反。鰓息才反。內乃對反。或作骨肉之肉者，誤。疏是故至焉耳。○正義曰：此一節論大人舉用禮樂則天地協和而生，養萬物為之。昭著之事，則下文天地

訢合以下是也。但此經禮樂並論其天地訢合唯論樂之所感不論禮之功用也。記者主在於樂故特美樂功樂功既爾禮亦同也。○天地訢合者訢猶熹也。熹謂蒸動言樂感動天地之氣是使二氣蒸動則天氣下降地氣上騰。○陰陽相得者言體謂之天地言氣謂之陰陽天地動作則是陰陽相得也。煦嫗覆育萬物者天以氣煦之地以形嫗之。是天煦覆而地嫗育故言煦嫗覆育萬物也。然後草木茂者草木據其成體故云茂。○區萌達者據其新生故云達也。○羽翼奮者謂飛鳥之屬皆得奮動也。○角觶生者謂走獸之屬悉皆生養也。○蟄蟲昭蘇者昭曉也。蘇息也。言蛰伏之蟲皆得昭曉蘇息也。○羽者嫗伏者謂飛鳥之屬皆得體伏而生子也。○毛者孕鬻者言走獸之屬以氣孕鬻而繁息也。○胎生者不殯者謂不有殯敗也。○卵生者不殯者言不有殯裂也。○則樂之道歸焉耳。言所以致此在上諸物各順其性由此樂道使然故云樂之道歸焉耳。謂歸功於樂也。樂道所以然者樂之根本由人心而生人心調和則樂立。

純善協律呂之體調陰陽之氣二氣既調故萬物得所也。○注訢讀至裂也。○正義曰訢熹聲相近故讀為熹。熹天地氣故云熹猶烝也。言天地氣之烝動猶若人之熹也。云氣曰煦者謂天體無形而降其氣以養物故云氣曰煦也。云體曰嫗者言地體有形故云體曰嫗也。此對文爾其實地氣矣。云區生曰區者謂鈞曲而生出菽豆是也。云無觶曰觶者觶謂角外皮滑澤者鹿角之屬是也。云蟄蟲以發出為曉更息曰蘇者言蟄蟲之類皆埋藏其體近於死今復得活似暗而遇曉死而更息也。云內敗曰殯者以經云胎生懷胎在內故云內敗曰殯也。云殯裂也者卵體多裂又齊語稱裂為殯故以殯為裂也。

樂者非謂黃鐘大呂茲歌于揚也。樂之末節也。故章者舞之鋪筵席陳尊俎列籩豆以升降為禮者禮之末節也。故有司掌之。註言禮樂之本由人君也。禮本著

誠去偽樂本窮本知變音敷去起呂反樂師辨乎聲

詩故北面而茲宗祝辨乎宗廟之禮故後尸商祝辨

乎喪禮故後主人辨猶別也正也弦謂鼓琴瑟也

後尸居後贊禮儀此言知本者尊知末者卑是故德

成而上藝成而下行成而先事成而後德三德也

行三行也藝才技也先謂位在上也後謂位在下也

是故先王有上有下有先有

後然後可以有制於天下也言尊卑備乃可制作

以爲治法治直疏樂者至下也正義曰此一節

君子能辨其本末可以有制於天下黃鐘大呂弦歌
于揚也樂之末節也者此等之物唯是樂器播揚樂
聲非樂之本故云樂之末節其本在於人君之德窮
本知變是也故云樂之末節也故童者舞之皇氏云
揚舉也于揚舉于以舞也鋪筵席陳尊俎列籩豆
以升降爲禮者禮之末節也者此等物所以飾禮故
云禮之末節其本在於人君著誠去偽恭敬節儉以
末節非貴故有司掌之樂師辨乎聲詩故北面而
弦者此明知禮樂末者其位處卑即樂師以辨曉聲
詩但知樂之末節故北面而鼓弦言其位處卑也
宗祝辨乎宗廟之禮故後尸者宗謂宗人祝謂大祝
但辨曉於宗廟詔相之禮故在尸後也商祝辨乎
喪禮故後主人者商祝謂習商禮而爲祝者但辨曉
死喪擯相之禮故後主人謂在主人之後言此宗祝
商祝但知禮之末節故在尸與主人後言其位處卑
賤也是故德成而上者則人君及主人之屬是也以
道德成就故在上也藝成而下者言樂師商祝之
等藝術成就而在下也行成而先者行成則德成

萬曆十六年刊

已亥年三月

三百

矣言德在內而行在外也。事成而後者事成則藝成矣。在身謂之藝，所為謂之事。是故至天下也者，人有多少品類，故先王因其先後，使尊卑得分，然後乃可制禮作樂為法，以班天下。如周公六年乃制禮也。

魏文侯問於子夏曰：吾端冕而聽古樂，則唯恐臥；聽鄭

衛之音，則不知倦。敢問古樂之如彼何也？新樂之如

此何也？魏文侯，晉大夫畢萬之後，僭諸侯者也。端

玄衣也。古樂，先王之正樂也。疏曰：自此以下至有所

合之也。明魏文侯問古樂，今樂之異，并子夏之答，辨明古樂今樂之殊，各隨文解之。吾端冕而聽古樂，則唯恐臥者，文侯言身著端冕，明其心恭敬而聽古樂，唯恐臥聽鄭衛之音，則心所愛樂，不知休倦也。

敢問古樂之如彼何也者，言古樂何以朴素之如彼，使人不貪至於臥也。新樂之如此何也者，新樂何以婉美使人嗜愛，志樂不知其倦也。注魏文至衣也。正義曰：云魏文侯畢萬之後，僭諸侯者也。者，案春秋閏元年，晉獻公滅魏，以魏賜畢萬。案世本云：萬生芒，芒生季，季生武，仲州州生莊，莊生獻，子荼本生簡子，取取生襄子，多多生桓子，駒駒生文侯，斯是畢萬之後也。云端玄衣也者，謂玄冕也。凡冕服皆其制，正幅袂二尺二寸，祛尺二寸，故稱端也。

子夏對曰：今夫古樂進旅退旅，和正以廣，弦匏笙簧會

守拊鼓，始奏以文，復亂以武，治亂以相，訊疾以雅，君

子於是語，於是道古脩身及家，平均天下，此古樂之

發也。旅猶俱也，俱進俱退，言其齊一也。和正以廣

無姦聲也。會猶合也。皆也。言眾皆待擊鼓乃作周禮

大師職曰大祭祀帥瞽登歌合奏擊拊下管播樂器

合奏鼓棟文謂鼓也武謂金也相即拊也亦以節樂

拊者以韋為表裝之以糠糠一名相因以名焉今齊

人或謂糠為相雅亦樂器名也狀如漆箛中有椎○

音扶下同廣如字舊占曠反匏白交反笙音生簧音

黃拊音撫注同復音伏相息亮反注同即拊也以韋

為之實之以糠王云輔相也徐思章及訊音信大音

泰播彼佐反棟音胤糠音康漆音十箛音甬椎直

追疏子夏至發也○正義曰此一經明子夏對文矣

及疏古樂之體也古樂謂古者先王正樂也○進旅

退旅者旅謂俱齊言古樂進則俱齊退亦俱齊進退

如一不參差也和正以廣者樂音相和正以寬廣無

姦聲也○弦匏笙簧會守拊鼓者言弦也匏也笙也

簧也其器雖多必會合保守待擊拊鼓然後作也故

曰會守拊鼓始奏以文者文謂鼓也言始奏樂之時

先擊鼓前文云先鼓以警戒是也○復亂以武者武

謂金饒也言舞畢及復亂理欲退之時擊金饒而退

故云復亂以武也○治亂以相者相即拊也所以輔

相於樂故謂拊為相也亂理也言治理奏樂之時先

擊相故云治亂以相○訊疾以雅者雅謂樂器名舞

萬曆十六年刊

已流

三六

發

衆音廷利本作
衆春

待擊鼓及始動作解經會守拊鼓言會守謂器之聲也以待擊鼓也經有拊及鼓鄭直云擊鼓乃作者拊即鼓之類言擊鼓必擊拊也引周禮大師職者證擊拊也故大師職云大祭祀師瞽登歌謂大師領人登堂而唱歌也云合奏擊拊者謂大師合奏樂之時則先擊拊而合奏之也云下管播樂器合奏鼓鞀者謂大祭祀堂下諸人吹管播揚樂器之聲大師合奏之時先擊鞀而合奏言鞀謂小鼓在大鼓之下引是大師登歌合奏之時親擊拊而以合下管合奏時親擊鞀以奏之云文謂鼓也武謂金也者金屬西方可以為兵刃故金為武鼓主發動衆音無兵器之用故鼓為文也云相即拊也者前文既云拊故知相即拊鄭必知相為拊者案書傳云以韋為鼓謂之搏拊白虎通引尚書大傳拊革著以鞀鄭以此知也今書傳無著鞀之文謂齊人以鞀為相故知鞀為相即拊也云雅亦器名也狀如漆笛中有椎者案周禮笙師職六長五尺六寸以羊韋鞀之有兩組疏畫並以漢時制

度而知也

禮記註疏卷第三十八

禮記註疏卷第三十九

漢鄭氏註

唐孔穎達疏

皇明朝列大夫國子監祭酒臣田一雱

奉訓大夫司經局洗馬管司業事臣余孟麟等奉

勅重校刊

樂記

今夫新樂進俯退俯姦聲以濫溺而不止及優侏儻
雜子女不知父子樂終不可以語不可以道古此新
樂之發也註俯猶曲也言不齊上也濫濫竊也溺而
不止聲淫亂無以治之獲獼猴也言舞者如獼猴戲

也亂男女之尊卑優或為優。○俯本又作府。濫力斬

反溺乃狄反優音憂侏

音朱。僂音儒。優乃力反。彌猴也。依字亦作猱。疏。今夫

彌音彌。武移反。亦作彌。猴音侯。本亦作侯。疏。至發

也。○此經明子夏對文侯新樂之體。新樂者謂今世

所作淫樂也。進俯退俯者謂俯。優曲折不能進退齊

一俱曲屈進退而已。行伍雜亂也。○姦聲以濫者謂

濫竊不正言姦邪之聲。濫竊不正不能和正以廣也

○溺而不止者聲既淫妙人所貪溺不可禁止也。不

能始奏以文復亂以武也。○及優侏儒優雜子女者

言作樂之時及有俳優雜戲侏儒短小之人優雜謂

彌猴也。言舞戲之時狀如彌猴。問雜男子婦人言似

彌猴男女無別也。○不知父子者言樂之混雜不復

知有父子尊卑之禮也。○樂終不可以語者言作樂

雖復終畢盡皆邪辟不可以語。既與古樂乖違故不

可語道於古也。此皆新樂之為故云。此新樂之發也

○注。優彌猴也。正義曰。案詩小雅云。母教猱升木

毛傳云。猱猴屬也。是優彌猴也。漢書。檀長卿為彌猴

舞是狀如彌猴

今君之所問者樂也。所好者音也。夫樂者與音相近而

不同。言文侯好音而不知樂也。鏗鏘之類皆為音

應律乃為樂。○好呼報反。注同。近附近之近。徐如文

侯曰敢問何如。欲知音樂異意。疏。今君至何如。○

答文侯論古樂新樂之異事畢。此經答文侯所好古

樂今樂之不同也。文侯之意。今樂古樂並皆為樂。子

夏之意。以古樂德正聲和。乃為樂。今樂但淫聲音曲

而已。不得為樂也。故云。今君之所問者樂也。謂今古

皆名樂所好者音也。子夏之意。君之所愛者謂音聲

耳。○夫樂者與音相近而不同者。古樂有音聲律呂

今樂亦有音聲律呂。是樂與音相近也。樂則德正聲

和音則心邪聲亂。是不同也。○文侯曰敢問何如者

萬曆十六年刊

已流卷下

文侯既見子夏論樂音不同不
堯不同之狀故云敢問何如

子夏對曰夫古者天地順而四時當民有德而五穀昌

疾疢不作而無妖祥此之謂大當然後聖人作為父

子君臣以為紀綱紀綱既正天下大定天下大定然

後正六律和五聲弦歌詩頌此之謂德音德音之謂

樂當謂樂不失其所當丁浪反下及詩云莫其

德音其德克明克明克類克長克君王此大邦克順

克俾俾于文王其德靡悔既受帝祉施于孫子此之

謂也此有德之音所謂樂也德正應和曰莫昭臨

四方曰明勲施無私曰類教誨不倦曰長慶賞刑威

曰君慈和徧服曰順俾當為比聲之誤也擇音從之

曰比施延也言文王之德皆能如此故受天福延於

後世也○莫亡伯反長竹丈反注同王此于傲反俾

依注音比必履反注同徐扶志反社勅紀反

施以鼓反注施延同和如字又胡臥反炤上

音炤本亦作炤臨如字施始鼓反徧音遍

也○此一節明子夏與文侯明古樂之正引詩以結

之此之謂大當者當謂不失其所如上所謂是大得

其所當也作為父子君臣以為紀綱考案禮緯舍女

萬曆十六年刊

已亥年三月

三

道德之音以道德既正天下應和所以莫然而靖也其德克明者以其莫然而靖故其德能照臨天下之明也。○克明克類者類謂勤施無私施惠勤勞不私於已外及等類以明能然故云克明克類也。○克長克君者克長謂教誨不倦能為人師長克君謂慶賞刑威能與人作君教化故云克長克君也。○王此大邦能順克俾者俾當為比謂比方善事擇善而從之既文王其德靡悔者詩美王季之德比擬文王其王季之德無可恥悔言堪比文王也。左傳引此詩唯此文王皆以為文王之德言比於文王其德靡悔者謂比交文王之德事事皆美無可悔恨也是左傳與詩文互意別也。既受帝社施於孫子者詩云王季既受天福社以遺子孫子孫有天下也。左傳云文王既受帝社以遺後世子孫。○此之謂也者言詩云德音則此經之所謂也。○注德正應和曰莫。○正義曰以下皆昭二十六年左傳文也。

今君之所好者其溺音乎言無文王之德則所好非

樂也。文侯曰敢問溺音何從出也言無文王之德則所好非

所由出也。○玩又作甌。今君至出也。○上既云君音五換反。之所好音有善惡故上云

治世之音亂世之音今君之所好者非正音是沉溺之音乎不敢指斥故言乎而疑之也。○文侯曰敢問

溺音何從出也者文侯既聞于夏之言善遂問溺音所出之由

子夏對曰鄭音好濫淫志宋音燕女溺志衛音趨數煩

志齊音敖辟喬志此四者皆淫於色而害於德是以

祭祀弗用也言四國皆出此溺音濫濫竊姦聲也

燕安也春秋傳曰懷與安實敗名趨數讀為促速聲

之誤也。煩勞也。祭祀者不用淫樂。○燕於見反。趨音促。數音速。傲字又作敖。同五報反。辟匹亦反。徐芳益。疏。此一節子夏為反。喬徐音驕。本或作驕。敗必邁反。文侯明溺音所出也。○鄭音好。濫淫志者濫竊也。謂男女相偷竊言。鄭國樂音好。濫相偷竊是淫邪之志也。○宋音燕。女溺志者燕安也。溺沒也。言宋音所安唯女子所以使人意志沒矣。即前溺而不止是也。○衛音趨。數煩志者言衛音既促且速所以使人意志煩勞也。齊音敖。辟喬志者言齊音既敖狠辟越所以使人意志驕逸也。此四者皆淫於色而害於德。是以祭祀弗用也。者既淫色害德故不用祭祀也。○注言四至敗名。○正義曰。經云。鄭音好。濫宋音燕。女其事是一而為別音者。濫竊非已。儔匹別相淫竊。燕女謂已之妻妾。燕安而已。所以別好濫也。上云鄭衛之音則鄭衛亦淫聲也。又此云四者皆淫於色是衛與齊皆有淫聲也。而經唯云衛音趨。數煩志。齊音敖。辟喬志。都不云文色者。案詩有桑中濮上是淫佚可知。別

淫佚之外更有促速敖辟推此而言。齊詩有哀公荒淫怠慢。襄公淫於妹亦女色之外加以敖辟驕志也。故總謂之溺音也。○注春秋傳曰。懷與安實敗名者。僖二十三年左氏之文。齊女姜氏勸重耳出奔也。

詩云蕭雍和鳴。先祖是聽。夫蕭蕭敬也。雍雍和也。夫敬

以和何事不行。注言古樂敬且和故無事而不用溺

音無所施。疏。詩云至不行。○此一節子夏重為文侯

樂也。此詩周頌有瞽之篇。蕭敬也。雍和也。言樂音敬和而鳴。先祖之神聽而從之。若能敬和。施設於政教

何事不行也。

為人君者謹其所好惡而已矣。君好之則臣為之。上行

之則民從之。詩云誘民孔易。此之謂也。注誘進也。孔

甚也言民從君所好惡進之於善無難○易以疏為

至謂也○此經明子夏既勸文侯所好古樂又謹慎

行之以此化民無不從也引詩云誘民孔易者此厲

主大雅板之篇也誘進也孔甚也言在上教道於民

甚易也但已行於上則民化之於下詩之所云則此

之謂也○注誘進也孔甚也釋言文也

曰誘進也釋言文也

然後聖人作為鞀鼓柷敔壎箎此六者德音之音也

六者為本以其聲質也柷敔謂柷敵也壎箎或為篳

虞○鞀音桃控苦江反祝也柷苦瞎反敵也壎許袁

反箎直支反祝昌六反匱本又作敵魚呂反篳柷

尹反虞然後鐘磬竽瑟以和之干戚旌狄以舞之此

音巨所以祭先王之廟也所以獻酬酌酢也所以官序貴

賤各得其宜也所以示後世有尊卑長幼之序也

官序貴賤謂尊卑樂器列數有差次○竽音于和如

市由反醕音胤又仕觀疏然後至序也○正義曰上

反酢音昨長竹丈反經言人君謹慎所好惡以

誘人故此一節論聖人作為樂器道德之音以示後

世也○此六者德音之音也者言此鞀鼓柷敔壎箎

其聲質素是道德之音以尚質故也○然後鐘磬竽

瑟以和之干戚旌狄以舞之者既用質素為本然後

萬曆十六年刊

已元卷三九

樂體別尊卑於朝廷使各得其宜也天子八佾諸侯六佾是也○所以示後世有尊卑長幼之序也者聞樂知德及施于子孫是示後世又宗族長幼同聽之莫不和順閨門之內父子兄弟同聽之莫不和親是長幼之序也○曲控揭至箕虞○正義曰案鄭注詩有警篇云祝形如漆笥中有椎敵狀如伏虎背上有二十四鱗又鄭司農注笙師云箎七室塤六孔鄭云塤燒土為之大如鴈卵鼓如鼓而小持其柄搖之旁耳自擊鼓草也控揭木也其聲質素故周語單穆公云草木一聲注云一聲無宮商清濁是也

鐘鏗鏗以立號號以立橫橫以立武君子聽鐘聲則

思武臣也號者言鏗是堅剛故可以興立號令也○號以立橫

也○鏗古耕反徐苦庚反號胡到疏鐘聲至武臣○反橫占曠反充也下及注同疏正義曰此一節論樂器之聲各別君子之聽思其所用之臣各隨文解之○鐘鏗鏗者言金鐘之聲鏗鏗然矣○鏗以立

號者言鏗是堅剛故可以興立號令也○號以立橫者謂橫氣充滿也若號令威嚴則軍士勇敢而壯氣充滿崔氏云若嚴正立號則其號必充滿於萬物矣○橫以立武者言壯氣充滿所以武事可立也崔氏云若教令充備則武矣○君子聽鐘聲則思武臣者君子謂識樂之情者所以聞聲達事鐘既合號令立武故聽之而思武臣也

石聲磬磬以立辨辨以致死君子聽磬聲則思死封疆

之臣註石聲磬磬當為磬字之誤也辨謂分明於節

義○磬依注音磬口挺反一音口定反疏石聲至之聽磬口定反疆居良反下是疆同疏臣○此一經明石聲磬者石磬也磬是樂器故讀聲音磬然矣其聲能和故次鐘也言磬輕清響矣叩其磬則其聲之磬磬然也○磬以立辨者辨別也崔云能清別於衆物明分明辨別也○辨以致死者既各有部分不

可侵濫故能使守節者致死矣若諸侯死社稷大夫死衆士死制之屬也崔云若能明別於節義則不愛其死也○君子聽磬聲則思死封疆之臣者言守分不移即固封疆之義矣磬舍守分故聽其聲而思其事也○注石磬至誤也○正義曰讀磬為罄者其字下著石樂器之磬其下著缶是罄然之磬今經云石磬磬恐是樂器故讀為罄取聲音罄然

絲聲哀哀以立廉廉以立志君子聽琴瑟之聲則思志

義之臣廉廉隅也疏 絲聲至之臣○此一經明絲

之體婉妙故哀怨矣○哀以立廉者廉謂廉隅以哀怨之故能立廉隅不越其分也○廉以立志者既不越分故能自立其志○君子聽琴瑟之聲則思志義之臣者言絲聲舍志不可犯故聞絲聲而思其事也竹聲濫濫以立會會以聚衆君子聽笙簫管之聲則

思畜聚之臣濫之意猶擊聚也會猶聚也聚或為

最○濫力敢反下及注皆同會戶外反疏竹聲至之及古外反下同畜勑六反擊力敢反疏臣○此一經明竹聲濫者濫猶擊也言竹聲擊然有積聚之意也○濫以立會者以竹聲既擊聚故能立會矣○會以聚衆者以合會而能聚其衆也○君子聽笙簫管之聲則思畜聚之臣者亦聞其音而思其事也笙以匏為之而在竹聲之中者但笙以匏為體插竹於匏匏竹兼有故笙文在竹也

鼓鼙之聲謹謹以立動動以進衆君子聽鼓鼙之聲則

思將帥之臣聞謹則人意動作謹或為歡動或

為動○鼙步西反謹呼端反又音喧將子亮反下注大將下將帥同帥本又作率所類反下將帥同鼙許驕反疏鼓鼙至之臣○此一經明鼓鼙之聲謹又五羔反疏者謹謂謹鼙也其聲謹雜矣○謹以立

動者以其聲謹故使人意動作也。動以進眾者以
動作故能進發其眾也。○君子聽鼓鼙之聲則思將
帥之臣者將帥眾聚也言鼓能進眾故聞其聲而思
其事也不云鼓而云鼙者廣其類也。○注聞謹器則
人意動作。○正義曰是聲能感動於人也如鄭此言
則五者之器皆據其聲聲各不同立事有異事隨聲
起是聲能立事也。○注崔氏用崔氏之說云鐘聲為兌石
聲為乾絲聲為離竹聲為震鼓鞀為坎妄取五方之
義棄其五器之聲背經違注曲為雜說言及
於數非關義理又無明文今並略而不用也。

君子之聽音非聽其鏗鏘而已也彼亦有所合之也。註

以聲入於心已之志。○銷七羊反又叱。疏君子至合之

衡反徐勅庚反也。○此一經

總結上文五者言君子之聽音聲非徒聽其音聲鏗
鏘而已彼謂樂聲亦有合成已之志意也。○注崔氏云但
釋五音八卦屬四方四維之音所感皆應與四方同
所以應同者四維處四方之間四方皆五行相生水

生木匏同竹音木生火木音同絲火生土土不當於
方土生金土處金火之間土音屬金金生水石不可
屬於水故不同於革而不同者以乾為君父君父之
音不可屬於人故不同於革而磬別有所感乾為天
坤為地天既不屬人坤所以不別出者為坤甲故也
今案崔氏此說浮虛體例不等上下混雜記人之意
不應如此。○注無文不可附會今略存崔氏之義賢
者擇焉今謂八音唯論五者以鐘與武臣相會石與
死封疆相將絲與志義是同竹與畜聚相類鼓鼙與
將帥同等故五器而有五事其匏與土木不同無此
五器之象故
記者不言

賓牟賈侍坐於孔子孔子與之言及樂曰夫武之備戒
之已久何也對曰病不得其眾也。註武謂周舞也備

戒擊鼓警眾病猶憂也以不得眾心為憂憂其難也

○牟亡侯反。坐。賓牟至衆也。○正義曰：此一經別才臥反，又如字。疏錄是賓牟賈問章自此以下至不亦宜乎。總是賓牟賈與夫子相問答之事。今各依文解之。○賓牟賈侍坐於孔子者，姓賓牟，名賈，侍坐於孔子。○孔子與之言及樂者，孔子與賓牟賈言說初論他事，次及於樂。○曰夫武之備戒之已，又何也者？此是孔子之問。凡有五夫，是發語之端。武謂周之武樂欲作舞樂之前，先擊鼓備戒。其衆備戒之後，又始作舞。故孔子問之云：武樂先擊鼓備戒，已又乃始作舞，何？對曰：病不得其衆也者，此賓牟賈所答。亦有五，但三答是二答，非今此答是也。病謂憂也。言武王伐紂之時，憂病不得士衆之心，故先鳴鼓以戒士衆。又乃出戰，今武樂故令舞者，久而不即出，是象武王憂不得衆心故也。○武謂至難也。○正義曰：此以下五事故知周舞也。憂其難者，憂其不得士衆之難，故擊鼓久而不舞。

咏歎之淫液之何也？對曰：恐不逮事也。註：咏歎，淫液歌。

遲也。也。逮及也。事，戎事也。○咏歎，上音詠，下音嘆。液，音亦。逮，音代。又大計反。遲。

直冀反。發揚蹈厲之已蚤，何也？對曰：及時事也。註：時，至也。

武事當施也。○蹈音掉。武坐致右憲，左何也？對曰：非

武坐也。註：言武之專無坐也。致，謂膝至地也。憲，心讀爲

軒聲之誤也。○依注。聲淫及商，何也？對曰：非武音也。

註：言武歌在正其軍，不貪商也。時人或說世義爲貪

商也。子曰：若非武音，則何音也？對曰：有司失其傳也。若非有司失其傳，則武王之志荒矣。註：有司，典樂者。也。傳，猶說也。荒，老耄也。言典樂者失其說也。而時人

妄說也書曰王老

毛氏

○傳直專反下文注同傳子曰

唯丘之聞諸長弘亦若吾子之言是也

註長弘周太

夫○長直

疏

味歎至是也○味歎之淫液之何也者

長嘆之其聲淫液是貪羨之貌言欲舞之前其歌聲吟味之

何意吟味長歎歎羨也○對曰恐不逮事也此是賓

象武王伐紂思諸侯不至不逮及戰事故歌聲吟味

而歎羨此答是也○注味歎淫液歌遲之也○正義

曰味歎者謂長聲而歎矣淫液謂音連延而流液不

絕之意歌遲之謂作此歌吟思之欲待眾之至也○

發揚蹈厲之已蚤何也者此又明是孔子之問初舞

之時手足發揚蹈地而猛厲言舞初則然故云已蚤

何也意謂舞時發揚蹈厲即人蚤○對曰及時事也

者此亦賓年賈對詞所以舞時蚤為發揚蹈厲象武

王及時伐紂戰事也故發揚象戰此答非也知非者

下云發揚蹈厲是太公之志故知此答非也○武

致右憲左何也者此亦孔子問詞坐跪也致至也軒

起也問武人何忽有時而跪以右膝至地而左足仰

起何故也對曰非武坐也此是賓年賈答云致右軒

左非是武人之坐言以舞法無坐也此答亦非知者

下云武亂皆坐周召之治也是武法有坐故知此答

非也○聲淫及商何也者此亦孔子問詞淫貪也問

奏樂之聲何意有貪商之聲也注云聲韻歆羨淫

賈是知非而故問矣。○子曰若非武音則何音也者。賈年賈既答貪商非是武音孔子因而問之云貪商之歌若非武樂之音則何音也。○對曰有司失其傳也者此賈年賈答云有司謂典樂者失傳說也言武樂之歌有貪商之意者是典樂有司失其傳說謂為貪商故時人惑之。○若非有司失其傳則武王之志荒矣者賈年賈又云若非是有司失其傳說將言武主實為貪商則是武王之志荒耄矣言武王荒耄遂有貪商也然武王大聖伐暴除殘何有貪商之意故是有司妄說為貪商使時人致惑。○注荒老至耄荒。○正義曰案大戴禮云文王年十五而生武王發又文王世子篇云文王九十七而終則武王九十三而終矣文王受命七年而崩十三年伐紂時又王崩後六年伐紂時武王八十九矣年雖老而大聖不荒耄也書曰王耄荒呂刑文也言穆王享國百年而耄荒證荒為老耄也。○子曰惟丘之聞諸萇弘者孔子既得賈年賈之答故云聞諸萇弘諸於也聞於萇弘之說。○亦若吾子之言是也者謂賈年賈為吾子者義。

禮注云子男子之美稱言吾子張親之詞

賈年賈起免席而請曰夫武之備戒之已久則既聞命矣敢問遲之遲而又久何也。○注遲之遲謂久立於綴

○遲之遲並直。○賈年至何也。○自此以前孔子問詩反徐直尼反。○賈年賈自此以後是賈年賈問孔子此一經是賈年賈問詞也。○免席而請曰者免席謂避席也言賈年賈前答孔子雖被孔子所許於前答之事猶有不曉而反請問孔子故曰免席而請也。○夫武之備戒之已久則既聞命矣者前經是夫武之問賈年賈前答其已久之意被孔子所許不得為非是既聞命矣。○敢問遲之遲而又久何也者此賈年賈問孔子之詞遲之遲者賀氏云備戒已久是遲久立於綴亦是遲而又久何意如此。

子曰居吾語汝夫樂者象成者也總干而山立武王之

事也發揚蹈厲大公之志也武亂皆坐周召之治也

君猶安坐也成謂已成之事也摠于持盾也山立

猶正立也象武王持盾正立待諸侯也發揚蹈厲所

以象威武時也武舞象戰鬪也亂謂失行列也失行

列則皆坐象周公召公以文止武也音汝下且女同

大音泰召音邵注及下同治直吏反下注疏子三至

及下同盾述君反又音允行戶剛反下同治也

自此以下孔子為賓車賈說武樂之意并廣明克殷

以後之事此一經為賓車賈說其將舞之事夫樂

者象成者也言作樂者倣象其成功者也摠于巾山

立者言將舞之時無人摠持于盾以正立似山不動

搖象武王持盾以待諸侯之至也發揚蹈厲大公

之志也者言武樂之舞發揚蹈厲象大公威武應揚

之志也武亂皆坐周召之治也者亂謂失行列作

此武舞迴移轉動亂失行列皆坐所以坐者象周公

召公以文德治之以六

上武象周召之治也

且夫武始而北出再成而滅商三成而南四成而南國

是疆五成而分周公左召公右六成復綴以崇註成

猶奏也每奏武曲一終為一成始奏象觀兵盟津時

也再奏象克殷時也三奏象克殷有餘力而反也四

萬曆十六年刊

已流式三九

三

盟音 且夫至以崇。此一經孔子為賓牟賈說武
樂六成之意上說三者之事已訖更別廣說
武樂故云且夫武始而北出者謂初舞位最在於南
頭從第一位而北出者次及第二位稍北出者熊氏
云則前云三少以見方是一成也作樂一成而舞象
武王北出觀兵也。再成而滅商者謂作樂再成舞
者從第一位至第三位象武王滅商則與前文再始
以著往為一也。三成而南者謂舞者從第二位至
第四位極北而南反象武王克紂而南還也。四成
而南國是疆者謂武曲四成舞者從北頭第二位卻
至第三位象武王伐紂之後南方之國於是疆理也
。五成而分周公左召公右者從第二位至第三位
分為左右象周公居左召公居右也。六成復綴以
崇者綴謂南頭初位舞者從第三位南至本位故言
復綴以崇崇充也謂六奏充其武樂象武王之德充
滿天下此並熊氏之說也而皇氏不云次位舞者本
在舞位之中但到六成而已今舞亦然義亦通也。
曲成猶至樂也。正義曰成謂曲之終成每一曲終

成而更奏故云成猶奏也云復綴反復止也者謂最
在南第一位初舞之時從此位入北至六成還以復
此位如鄭所注熊氏得之云凡六奏以充武樂也者
充謂充滿言六奏其曲武樂充備故云六奏以充武
樂言武樂充滿是功成太
平周德充滿於天下也

天子來振之而駟伐盛威於中國也

註 來振之者王與

大將來舞者振鐸以為節也駟當為四聲之誤也武
舞戰象也每奏四伐一擊一刺為一伐牧誓曰今日

之事不過四伐五代。來古洽反注及下同鐸大各

反一刺本亦作一刺七亦反

疏 天子至國也。正義曰天子來振之者謂武樂之
作言天子與大將來舞者振鐸以節之。而駟伐
者駟當為四四伐謂擊刺作武樂之時每一奏之中
而四度擊刺象武王伐紂四伐也。盛威於中國也

者象武王之德盛大威武於中國。○注夾振至五伐。○正義曰王與大將夾舞者振鐸以為節也者經云天子夾振是兩邊相夾天子與大將相對明是尊者故知王與大將也。經云振之鐸是所振之物故知振鐸以為舞者之節也。武樂在庭天子尊極所以得親夾舞人為振鐸者熊氏案祭統云君執干戚就舞位冕而摠干率其羣臣以樂皇尸又下云食三老五更於大學冕而摠干尚得親舞何以不得親執鐸乎此執鐸為祭天時也。皇氏云武王伐紂之時正與大將親自執鐸以夾軍眾今作武樂之時命二人振鐸夾舞者象武王與大將伐紂之時矣。皇氏此說稍近人情理通勝於熊氏。但注云王與大將夾舞者則似天子親夾舞者則皇氏說不便未知孰是。故備存焉。于肅讀天子上屬謂作樂六成尊崇天子之德矣。案聖證論王肅引家語而難鄭云六成而復綴以崇其為天子此家語之文也。馬昭申鄭意云凡樂之作皆所以昭天子之德豈特六成之末而崇之乎。孔晁又難馬昭云天子夾振用舞之法在於經典今謂天子夾

王

振此經之正文又親舞摠干俱如熊氏之說此則經典之證也。云駟當為四聲之誤也者以牧誓有四伐之文故讀為四也。云每奏四伐者武樂六奏每一奏之中舞者以戈矛四度擊刺象伐紂時也。引牧誓口今日之事不過四伐五伐者此武王戒誓士眾云今日戰事前進不得過四伐五伐乃止。齊焉。今武樂惟用四伐不用五伐者尚其少也。
分夾而進事蚤濟也注分猶部曲也。事猶為也。濟成也。舞者各有部曲之列又夾振之者象用兵務於早成也。

也。○分扶同反。**久立於綴以待諸侯之至也**注象武注同分部曲。**且女獨未聞牧野之語乎**注欲語主伐紂待諸侯也。
武王克殷及商注以作武樂之意。汝反。欲語魚據反。

未及下車而封黃帝之後於薊封帝堯之後於祝封
 帝舜之後於陳下車而封夏后氏之後於杞投殷之
 後於宋封王子比干之墓釋箕子之囚使之行商容
 而復其位庶民弛政庶士倍祿濟河而西馬散之華
 山之陽而弗復乘牛散之桃林之野而弗復服車申
 師而燕之府庫而弗復用倒載干戈包之以虎皮將
 帥之士使為諸侯名之曰建纍然後天下知武王之
 不復用兵也註反商當為及字之誤也及商謂至紂
 都也牧誓曰至于商郊牧野封謂故無土地者也投

舉徒之辭也時武王封紂子武庚於殷墟所徙者微

子也後周公更封而大之積土為封封比干墓宗賢

也行猶視也使箕子視商禮樂之官賢者所處皆令

反其居也弛政去其紂時苛政也倍祿復其紂時薄

者也散猶放也桃林在華山旁甲豎也蚌纍字也包

干戈以虎皮明能以武服兵也建讀為鍵字之誤也

兵甲之衣曰纍鍵纍言閉藏兵甲也詩曰載纍弓矢

春秋傳曰垂囊而入周禮曰囊之欲其約也薊或為

續祝或為鑄○反依注音及封黃帝之後於薊音計

今承郡薊縣是也即燕國之都也孔安

國司馬遷及鄭皆云燕國郡邵公與周同姓案黃帝
姓姬而黃蓋其後也或黃帝之後封燕者滅絕而更
封燕郡乎疑不能明也而皇甫謐以邵公為文王之
庶子記傳更無所出又左傳富辰之言亦無燕也祝
之六反祀音起使之行下孟反注同視也商容如字
孔安國云殷之賢人也鄭云商禮樂之官也復音伏
弛始氏反注同廢也華如字又戶化反而弗復扶又
反下同衅字又作釁同許靳反倒丁老反建依注讀
為鍵其展反徐其偃反麋音羔注同墟音虛令力呈
反去起呂反苛音何本又作荷役也鎰苦代反又開
改反鑄疏分夾至兵也○正義曰分夾而進事蚤濟
止樹反也者分謂部分夾謂振鐸夾之言舞者各
有部分振鐸夾之而進也事為也象武王伐紂為蚤
濟成也象為事之蚤成故前進也○久立於綴以待
諸侯之至也者言未舞之前舞者久立於綴象武
主待諸侯之至也○且女獨未聞牧野之語乎孔子既
為賓牟賈說武樂之體也又欲為賓牟賈論牧野
作武樂之意故云且女獨未聞牧野之語乎將欲語

以牧野之事畢周道四達之意也○武王克殷反商
此孔子為賓牟賈說牧野克殷後事反商者反當為
及言武王牧野克殷已畢及至商紂之都也○未及
下車者言速封諸侯未遑暇及下車即封黃帝堯舜
之後也下車而封夏殷之後者以二王之後以其禮
大故待下車而封之案周本紀云武王以與戰伐紂
兵皆崩畔武王入至紂死之所周公把大鉞畢公把
小鉞以夾武王武王既入立於社南召公奭貢兵師
尚父牽牲尹逸祝曰殷之末孫季紂殄廢先王明德
又云乃封紂子祿父使其弟管叔蔡叔相祿父命召
公釋箕子之囚命畢公釋百姓之囚表商容之閭命
南宮适散鹿臺之財發鉅橋之粟命開天封比干之
墓武王追思先聖乃褒封神農之後於焦及封黃帝
之後於薊封帝堯之後於祝封帝舜之後於陳大禹
與此同然如武王追思先聖乃封之與此未及下車
義反當以禮記為正此不云封神農者舉三恪二代
也○釋箕子之囚使之行商容而復其位者既釋箕
子使之行商容者行視也容謂禮樂之官使箕子檢

視殷家禮樂之官若有賢者所處皆令復居其故位也。庶民弛政者弛去也。庶民被紂虐政者而放去之也。庶士倍祿者謂庶士紂時祿薄者而倍益之。車甲衅而藏之。府庫者言車甲不復更用故以血衅而藏之。○倒載于戈者倒載而還鎬京也。所以倒之者熊氏云凡載兵之法皆刃向外今倒載者刃向國不與常同故云倒載也。○包之以虎皮者虎皮武猛之物也。用此虎皮包裹兵器示武主威猛能包制服天下兵戈也。或以虎皮有文欲以見文止武也。○將帥之士使為諸侯名之曰建橐者封為諸侯者以報勞賞其功也。即牧誓云千夫長是也。名之曰建橐者鍵籥牝也。橐兵鎧之橐也。言鎧及兵戈悉橐韜之置於府庫而鍵閉之故云名之曰建橐也。然後天下知武王之不復用兵也者見其放牛藏器故知之。○注反商至約也。○正義曰反當為及者以下文云濟河而西明知此反商是及至商也。云投舉徒之詞也者必武王之時封紂子武庚於殷墟初克紂微子復其故位左傳云武王親釋其縛使復其所是也。而鄭時復所武王即徙而居宋也。故云所徙者微子也。云後周公更封而大之者以武庚于周公居攝之時作亂被滅周公因封微子先在於宋更封而大之者案書序云成王既黜殷命命微子啓作微子之命是封而大之其實封為五百里在制禮之後故發墨守云六年制禮作樂封殷之後稱公於宋是也。云使箕子視商禮樂之官者容為禮樂故云視商禮樂之官知容為禮樂者漢書儒林傳云孝文時徐生善為容是善禮樂者謂之容也。而武成篇云式商容閭則商人名鄭不見古文故為禮樂也。云衅釁字也者以禮傳所云以血塗物皆為釁故從釁也。云建讀為鍵者鍵是管籥閉藏之名故讀為鍵或以管籥或以橐衣閉藏兵革故云鍵橐也。引詩曰載橐弓矢者詩頌時邁篇也。論武王伐紂畢載橐弓矢也。引春秋傳垂橐而入者昭元年左傳文時楚公子圍聘于鄭公孫段云請垂橐而入示無弓但垂橐而已。引周禮橐之欲其約也者考工記文言以皮為甲橐中盛之物也。其約所引此諸文者證橐是韜盛之物也。

萬曆十六年刊
巴流卷三

散軍而郊射左射狸首右射騶虞而貫革之射息也禘
冕搢笏而虎賁之士說劒也祀乎明堂而民知孝朝
覲然後諸侯知所以臣耕藉然後諸侯知所以敬五
者天下之大教也註郊射為射宮於郊也左東學也

右西學也狸首騶虞所以歌為節也貫革射穿甲葉

也禘冕衣禘衣而冠冕也禘衣衾之屬也搢猶插也

音憤怒也文王之廟為明堂制耕藉藉田也○郊射

左射下右射同沈皆食夜反狸力之反騶劒由反晉

古亂反後同禘婢支反摯音進笏音忽音奔注同

孔安國云虎賁若虎賁獸言其猛也說吐活反朝直

遙反射穿食亦反衣禘衣上於既反下如字而冠古

鬪反猶插本亦作插初洽

食三老五更於大學天子

禘而割牲執醬而饋執爵而醕冕而摠干所以教諸

侯之弟也註三老五更互言之耳皆老人更知三德

五稟者也冕而摠干親在舞位也周名大學曰東學

○食音嗣更古衡反注同大學音泰注大學同疏散

饋其媿反醕音胤又仕觀反弟大計反膠音交軍

至弟也○此一經論克商之後脩文教也○散軍而

郊射者還鎬京止武而習文也郊射射於射宮在郊

學之中也天子於郊學而射所以擇士簡德也○左

射狸首者左東學也亦在於東郊狸首諸侯之所射

詩也周立虞庠之學於西郊故知使諸侯習射於東

有射諸侯首不朝者之言因以名篇不取於狸之伏物而皇氏所說違鄭注其義非也右射騶虞者右是西學在西郊也騶虞天子於西學中習射也騶虞白虎黑文義應之獸也故知唯天子射歌之詩其騶虞篇云彼茁者葭一發五豝鄭注射義云一發五豝喻得賢者多也○而貫革之射息也者貫穿也革甲鎧也所謂軍射也言軍中不習於容儀又無別物但取甲鎧張之而射唯穿多重為善謂為貫革也春秋養由基射七札是也此既用禮射於學故貫革之射止息也○禕冕搢笏而虎賁之士說劍也者禕冕入廟之服也搢笏插笏也虎賁言奔走有力如虎之在軍說劍者既並習文故皆說劍也○祀乎明堂而民知孝者罷武而教民之行孝於明堂明堂是文王之廟也於時未有明堂而云明堂者文王廟如明堂之制故云明堂也天子於中祀其父也故教民知孝之道矣然不於后稷廟而於文王廟者既所述父之志故初於中祀也○朝覲然後諸侯知所以臣者六服更朝故諸侯知為臣之道還國而教也○耕藉然後諸

侯知所以敬者王自耕藉田以供粢盛故諸侯見而知其敬亦還國而耕也○五者天下之大教也者郊射一禕冕二祀乎明堂三朝覲四耕藉五此五者大益於天下並使諸侯還其本國而為教故云大教也○注郊射至田也○正義曰郊射為射宮於郊者也皇氏云於東郊熊氏云正制篇云殷禮小學在公宮南之左大學在郊武王伐紂之後猶用殷制故小學射狸首大學射騶虞也言為射宮於郊者據大學也云禕冕衣禕衣而冠冕也者覲禮云侯氏禕冕鄭云禕之為言埤也天子六服大裘為上其餘為埤故此云禕衣衾之屬也衾謂從衾冕之衣以下皆是也言身著衣而首冠冕故云禕冕衣禕衣而冠冕也云文王之廟為明堂制者以周公攝政六年始朝諸侯於明堂當武王伐紂之時未有明堂今云祀乎明堂故知是文王之廟制耳非正明堂也○天子袒而割牲者謂天子養三老五更之時親袒衣而割牲也執醬而饋者謂天子親執爵而酌也○冕而摠干者謂天子親

言正矣三
自著冕手持干盾而親舞也此冕當驚冕享先公以饗射養老之類所以教諸侯之弟也者天子親自養老則諸侯亦然不言教以孝者與上互文○注三老至東膠○正義曰三老五更互言之耳者三老亦五更五更亦三老故云皆老人更知三德五事者也三德謂正直剛柔五事謂貌言視聽思也文王世子注云象三辰五星者義相包矣云周名大學曰東膠者案正制云周人養國老於東膠以養國老故知大學也此經云食三老五更於大學亦謂殷禮周則右射騶虞之處矣

若此則周道四達禮樂交通則夫武之遲以不亦宜乎

言武遲以爲重禮樂也夫音扶
爲于僞反
疏若此至宜乎○
若如也言周禮

如此之後則是周之道德四方通達禮樂交通無所不備也則夫武之遲以不亦宜乎者凡功小者易就其時速也功大者難成其時久也周之禮樂功大故作此大武之樂遲停而久不亦宜乎言其宜合當然也以其功德盛大故須遲久重慎之也

君子曰禮樂不可斯須去身致樂以治心則易直子諒

之心油然而生矣易直子諒之心生則樂樂則安安則

久久則天天則神天則不言而信神則不怒而威致

樂以治心者也致猶深審也子讀如不子之子油然

然新生好貌也善心生則寡於利欲寡於利欲則樂矣志明行成不言而見信如天也不怒而見畏如神

也樂由中出故治心○易以鼓反下及注皆同子諒

由行下孟疏君子至者也○正義曰自此以下至可反下同謂盛矣名爲樂化言樂能化人始至於

善故名樂化各隨文解之。此一經明樂以治心記者引君子之言故云君子曰禮樂不可斯須去身也。致樂言禮樂是治身之具不可斯須去離於身也。致樂以治心則易直子諒之心油然而生矣。致樂謂和易直謂正直子諒謂誠信言能深遠詳審此樂以治正其心則和易正直子愛諒謂誠信言能深心油然而生矣。言樂能感人使善心生也。易直子諒之心生則樂者四善之心生則令人和樂樂則安者心樂故體安而不躁也。安則久者既身不躁故性命長久也。久則天者志明行成久而不改則人所信之如天。天則神者既為人所信如天故又為人所畏如神也。天則不言而信者謂四時不失。神則不怒而威也。言聖王既能用樂和心故不言而信是不怒而威也。言聖王既能用樂和心故不言而信似天也不怒而威也。言聖王既能用樂和心故不言而信所以能如此者正由詳審於樂以和治民心遂能如此。此幽致猶至治心。正義曰致猶深審也。者言深遠詳審樂之道理能致如此故云致猶深審也。云子

讀如不子之子者案尚書云落呱呱而泣子弗子子子愛之義而此經子亦是慈愛故讀如不子之子云。油然新生好貌也。書傳箕子歌云禾黍之油油潤澤好之貌然善心內生其貌美好油然也。云善心生則寡於利欲者凡利欲之發由貪鄙而來心若思利欲則神勞形苦今善心既生則利欲寡少利欲既少則情性和樂云志明行成者不貪於利利用是志意清明神和性樂是善行得成矣云不言而見信如天也。不怒而見畏如神也者以其志明行成之後故人皆信其德行敬其威重不須言見信之如天不須怒而見畏如神也。但天之與神其事是一俱不言而信不怒而威天則有形事似稍近神則無體理如幽深故經先云久則天後云天則神也。但天有四時不失故云不言而信神是其所畏敬故云不怒而威其實一也。所從之異耳云樂由中出故治心者解樂以治心之意也。

致禮以治躬則莊敬莊敬則嚴威

躬身也禮身外作

得則

故治身心中斯須不和不樂而鄙詐之心入之矣註

鄙詐是貪多利為生欲外貌斯須不莊不敬而易慢之

心入之矣註易輕易也疏致禮至之矣○致禮以治

前經云致樂此經云致禮而治躬謂致禮意以治躬

也言內心莊嚴恭敬則人懼之嚴肅威重○心中斯

須不和不樂而鄙詐之心入之矣者前經明致樂治

心則向善心生此經明樂治心失則怨心起言不能

致樂治心心入於內矣由貪欲多故鄙詐起也○夕

悵詐偽之心入於內矣由貪欲多故鄙詐起也○夕

貌斯須不莊不敬而易慢之心入之矣者前經致禮

以治躬得則莊敬起此經明致禮以治躬失則易慢

生故云外貌斯須不莊不敬不能致禮治躬故輕易

怠慢之心從外而入矣

盡 盡

故樂也者動於內者也禮也者動於外者也樂極和禮

極順內和而外順則民瞻其顏色而弗與爭也望其

容貌而民不生易慢焉故德輝動於內而民莫不承

聽理發諸外而民莫不承順註德輝顏色潤澤也理

容貌之進止也○爭爭鬪之疏故樂全承順○此一

治身內外兼備使德輝動於內而民順於外故樂也

者動於內者也禮從外生故發動於外也○樂極和

者樂能感人心故極益於和也○禮極順者禮以檢

貌故極益於順也內和而外順則民瞻其顏色而弗

萬曆十六年刊

已流宗三九

生易慢此覆結外順也。故德輝動於內而民莫不承聽者由樂以和心故德輝美發動於內而民莫不承奉聽從也。○理發諸外而民莫不承順者由禮以治貌故埋發見於外而民莫不承奉敬順也。○德輝至止也。○正義曰德輝顏色潤澤也由內心和順故和順之德輝然發見於顏色是德輝由動於內而來也云理容貌之進止也者以經云理發諸外凡道理從內心而生今云理發諸外非道理之理止謂容貌進止之理鄭恐有道理之嫌故云容貌之進止也。

故曰致禮樂之道舉而錯之天下無難矣

故曰至難矣。○此

經總結致備禮樂之道也言聖王若能詳審極致禮樂之道舉而錯置於天下悉皆敬從無復有難為之也。○此

樂也者動於內者也禮也者動於外者也故禮主其減

樂主其盈

禮主其減人所倦也樂主其盈人所欣也

也。○錯本亦作措同七路反減禮減而進以進為

樂盈而反以反為文

進謂自勉強也反謂自抑止也文猶美也善也。○強其文反

禮減而不進則銷樂

盈而不反則放故禮有報而樂有反

放注聲樂不能止也報讀

其報則樂樂得其反則安

之歸

禮之報樂之反其義一也

立於中不銷不放也

樂也至一也。○此一節論禮樂之體或減或盈其事各異王

者當各依其事而和節之也。故禮主其減者行禮在於困匱主在減損謂人不能行也。樂主其盈者作樂人所歡樂言樂主於盈滿人皆欲得聞也。禮減而進以進為文者禮既減損當須勉勵於前進文謂美善之名若能前進則為美善也。樂盈而反以反為文者樂主其盈當須抑退而自反則為美善也。禮減而不進則銷者覆明前經禮須進之意禮既減損若不勉強自進則禮道銷衰也。樂盈而不反則放者言樂主盈滿若不反自抑損則樂道流放也。故禮有報而樂有反者報讀為褒褒猶進也以其病害如此故行禮之道須有自進作樂之道須有自退反也。禮得其報則樂者言禮能曉其義理而自進則和樂不至困苦故和樂也。樂得其反則安者言樂能知吉凶之歸而得其反則安靜而不流放也。禮之報樂之反其義一也者言禮能自進樂能自反其義於中和之義一也言俱得其中故云一也。注得謂至之歸。正義曰得謂曉其義者言禮樂俱有義理云知其吉凶之歸者謂禮之與樂俱有吉凶行禮

得所為吉失禮則凶為樂美善則吉為樂惡則凶為案注意分明兼解禮樂故鄭唯言得謂曉其義是兼解禮得樂得之字則自然吉凶之言解禮樂皇氏之意乃謂曉其義者解禮知其吉凶所歸解樂其義非也。夫樂至此矣從此以下至章末總明樂之德也。

夫樂者樂也人情之所不能免也樂必發於聲音形於

動靜人之道也聲音動靜性術之變盡於此矣。注免猶自止也人道人之所為也性術言此出於性也盡

於此不可過

疏夫樂至此矣。夫樂者樂也者言樂之為體是人情所歡樂也人情之所

不能免也者免猶止退也言喜樂動心是人情之所不能自抑退也樂必發於聲音者言人歡樂之事發見於聲音言內心歡樂聲音發見則嗟嘆之味歌之是也。形於動靜者形見也內心歡樂發見於外貌

動靜則不知手之舞之足之蹈之是也。○人之道也者謂內心歡樂發見聲音動靜是人道自然之常。○聲音動靜性術之變盡於此矣。者術謂道路變謂變動言口為聲音貌為動靜是人性道路之變轉竭盡於此矣而不可過也。內心善則變轉出音聲善外貌變轉為動靜此自然情性為變改不過於此度此外不復更有餘事。故云盡於此矣。

故人不耐無樂樂不耐無形形而不為道不耐無亂註

形聲音動靜也。耐古書能字也。後世變之此獨存焉。

古以能為三台字。○耐古能字下及

注同台吐才反

疏。○故人至無亂

人稟自然之性而有喜樂。○故人不耐無樂者言人感五常之性自然之常若見好事內心不能無喜樂也。○樂不耐無形者內既歡樂不能無形見於外謂聲音動靜而見於外也。○形而不為道不耐無亂者

歡樂既形於外而不依道理或歌舞不節俾書註是不依道理既不為道不能無淫亂之事以至於亡國喪家也。○注耐古至台字。正義曰言經之耐字是古書能字之義言古之能字皆作耐字云後世變之音言後世以來變耐為能不作耐字也云此獨存焉者言此樂記獨存耐字以為能也云古以能為三台字者言古時以今能字為三台之字是古者以耐字為今之能字能字為三台之字後世以來廢古耐字以三台之能替耐字之變而為能也。又更作三台之字是今古變也。

先王恥其亂故制雅頌之聲以道之使其聲足樂而不流使其文足論而不息使其曲直繁瘠廉肉節奏足以感動人之善心而巳矣不使放心邪氣得接焉是先王立樂之方也註

流猶淫放也。文篇辭也。息猶銷

也曲直歌之曲折也繁瘠廉肉聲之鴻縹也節奏闕
作進止所應也方道也。○以道音導瘠在亦反肉如

又反注同邪似嗟反折之設

反鴻本亦作洪殺色界疏先王至方也。○此一節論

反徐所例反闕苦穴反先王恥惡其亂故立正樂

以節之使其聲足樂而不流者言先王制其雅頌之

聲作之有節使人愛樂不至流逸放蕩也。○使其文

足論而不息者文謂樂之篇章足可談論義理而不

息止也使其曲直繁瘠廉肉節奏足以感動人之善

心而已矣者曲謂聲音迴曲直謂聲音放直繁謂繁

多瘠謂省約廉謂廉稜肉謂肥滿節奏謂或作或止

作則奏之止則節之言聲音之內或曲或直或繁或

瘠或廉或肉或節或奏隨分而作以會其宜但使會

其宜足以感動人之善心如此而已。○不使放心邪

氣得接焉者放心謂放恣之心邪氣謂滯邪之氣既

節之以雅頌又調之以律呂貌得其敬心得其和故

放心邪氣不待接於情性矣。○是先王立樂之故

者方猶道也言此上來之事是先王立樂之道也

注流猶至道也。○正義曰流猶淫放也者謂樂聲流

動淫邪放逸聲既如此感動人心人若聽之心亦流

移淫放也云息猶銷也言樂德深遠論量義理而不

可銷盡故云論而不息云曲直歌之曲折也言為歌

之體其聲須有曲時有折時故云歌之曲折也云繁

瘠廉肉聲之鴻殺也者鴻謂麤大殺謂細小言樂聲

須弘大而多則肉與繁聲是也殺謂聲音細小則瘠

與廉聲是也言聲音之宜或須繁多肉滿者或須瘠

少廉瘦者凡樂器大而弦麤者其聲鴻器小而弦細

者其聲殺矣云節奏闕作進止所應也闕謂樂息

是故樂在宗廟之中君臣上下同聽之則莫不和敬在

族長鄉里之中長幼同聽之則莫不和順在閨門之

內父子兄弟同聽之則莫不和親故樂者審一以定

和比物以飾節節奏合以成文所以合和父子君臣

附親萬民也是先王立樂之方也

註 審一審其人聲

也。比物謂雜金革土匏之屬也。以成文五聲八音克

諧相應和

○長竹丈反。閨音圭。比毗志。疏也。○此一

經覆說聖王立樂之事使君臣上下同聽之則莫不和

敬也。鄉里主順故云莫不和順。父子主親故云莫不

和親也。○故樂者審一以定和者一謂人聲言作樂

者詳審人聲以定調和之音。但人聲雖一其感有殊

或有哀樂之感。或有喜怒之感。當須詳審其聲以定

調和之曲矣。○比物以飾節者物謂金石匏土之屬

言須比八音之物以飾音曲之節也。○節奏合以成

文者謂奏作其樂或節止其樂使音聲和合成其

聲之文也。所以合和父子君臣者則上文君臣

莫不和敬。父子同聽莫不和親是也。○附親萬民

者則上文族長鄉里之中長幼同聽莫不和順之屬

言親以及疎言近以

至遠是親附萬民也

故聽其雅頌之聲志意得廣焉執其干戚習其俯仰

伸容貌得莊焉行其綴兆要其節奏行列得正焉進

退得齊焉故樂者天地之命中和之紀人情之所不

能免也

之聲志意得廣焉者雅以施正道頌以贊成功若聽其聲則淫邪不入故志意得廣焉。執其干戚習其俯仰誦伸容貌得莊焉者干戚是威儀之容俯仰誦伸以禮進退動止必以禮故容貌得莊敬焉。行其綴兆要其節奏行行列得正焉進退得齊焉者綴表也兆域也言舞者綴表兆域方正得其所矣節謂曲節奏謂動作言作樂或節或奏是依其綴兆故行行列得正由隨其節奏故進退得齊焉。故樂者天地之命者命教也言樂者感天地之氣是天地之教命也。中和之紀者紀謂綱紀總要之所名樂和律呂之聲是人感天地而生又感陰陽之氣樂既合天地之命協中和之紀感動天人是人情不能自免退言人感樂聲自然敬畏也。綴表至名也。正義曰引詩云荷戈與綴者證綴為表也。今案詩荷戈與綴不同者蓋鄭所見齊魯韓詩本不同也云紀總要之名也者紀是細繩衆物之名與衆物為總要言樂者與中和之聲為總要也。

夫樂者先王之所以飾喜也軍旅鈇鉞者先王之所以

飾怒也故先王之喜怒皆得其儕焉註濟猶輩類也

方夫反又音甫鈇音越儕仕皆反輩布內反喜則天下和之怒則暴亂者

畏之先王之道禮樂可謂盛矣註天子之於天下喜

怒節之以禮樂則兆民和從而畏敬之禮樂王者所

常與則盛矣疏夫樂至盛矣。此一經覆說樂道之

言樂以飾喜非喜不樂是喜得其儕類焉鈇鉞飾怒非怒不可橫施鈇鉞是怒得其儕類焉是樂非合喜不喜鈇鉞非合怒不怒也。喜則天下和之者以心內而喜故天下和也。怒則暴亂者畏之者非惡不怒故暴亂者畏之。先王之道禮樂可謂盛矣者上經以來但論樂此兼云禮者以此一章總兼禮樂故

於章末總以禮樂結之

子贛見師乙而問焉曰賜聞聲歌各有宜也如賜者宜

何歌也註子贛孔子弟子師樂官也乙名聲歌各有

宜氣順性也○贛師乙曰乙賤士也何足以問所宜

請誦其所聞而吾子自執焉註樂人稱工執猶處也

○請七類愛者宜歌商溫良而能斷者宜歌齊夫歌

者真已而陳德也動已而天地應焉四時和焉星辰

理焉萬物育焉故商者五帝之遺聲也寬而靜柔而

正者宜歌頌廣大而靜疏達而信者宜歌大雅詩倫

而好禮者宜歌小雅正直而靜廉而謙者宜歌風

直而慈愛註此文換簡矣其次寬而靜宜在土愛者

宜歌商宜承此下行讀云肆直而慈愛者宜歌商

宋詩也愛或為哀直已而陳德各因其德歌所宜育

生也○斷丁亂反下及注同好呼商之遺聲也商人

報反換戶亂反及行亦同反識之故謂之商齊者三代之遺聲也齊人識之故謂

之齊註云商之遺聲也衍字也又誤上所云故商者

五帝之遺聲也當居此行字處也○處昌明乎商之

音者臨事而屢斷明乎齊之音者見利而讓註屢數

也數斷事以其肆直也見利而讓以其溫良能斷也

斷猶決也。○屢力住反。數。臨事而屢斷。勇也。見利而

讓。義也。有勇有義。非歌孰能保此。保猶安也。知也。

故歌者上如抗。下如隊。曲如折。止如槁。木倨中矩。句

中。鈞。繫。繫乎端。如貫珠。言歌聲之著。動人心之審。

如有此事。○上時掌反。抗。苦浪反。墜。直媿反。折。之設。

反。槁。苦老反。倨。音据。中。竹仲反。句。紀具反。

之言。不足。故長言之。長言之。不足。故嗟歎之。嗟歎

之不足。故不知手之舞之。足之蹈之也。長言之引。

其聲也。嗟。和續之也。不知手之舞之。足之蹈之也。

之至也。○說音悅。子貢問樂。上下同美之也。疏子

至問樂。○正義曰。子貢見師乙。依別錄。是師乙之章。

○聞聲歌各有宜也者。子貢問師乙。言凡聲歌各逐

人性所宜者也。如賜。同者。宜何歌也者。如賜。同之氣

性宜作何歌。是欲令師乙觀已氣性宜聽何歌也。請

誦其所聞。而吾子自執焉者。此師乙答子貢。請為論

述不敢定其所宜。故請誦其所聞之詩。令子貢自量

已性執處所宜之歌。但此經倒錯。上下失敘。今依鄭

之所注。次而解之。所次依史記樂書也。○寬而靜。柔

而正者。宜歌頌者。寬謂德量寬大。靜謂安靜。柔謂和

柔。正謂正直。頌。成功德。澤弘厚。若性寬柔。靜正者。乃

同一本無氣作

萬曆十六年刊

已亥年三月

卷一

言說卷之三
三
○恭儉而好禮者宜歌小雅者恭謂以禮自持儉謂以約自處若好禮而動不越禮也小雅者王者小正性既恭儉好禮而守分不能廣大疏通故宜歌小雅者也○正直而靜廉而謙者宜歌風者正直而不能包容靜退即不知機變廉約自守謙恭卑退不能好禮自處其德狹劣故宜歌諸侯之風未能聽天子之雅矣○肆直而慈愛者宜歌商者謂情性肆放質直忘心愛養者宜歌商商者五帝之遺聲言五帝道大故肆直慈愛者宜歌之以慈愛故也○溫良而能斷者宜歌齊者齊三代之遺聲三代干戚所起裁斷是非故溫良能斷者宜歌齊也○夫歌者直已而陳德也者言夫歌者當直已身而陳論其德謂已有此德而宜此歌亦是正直已身而敷陳其德故云直已而陳德也○動已而天地應焉者言能直已陳德故有四事而來應之宥歌者運動已德而天地應焉○四時和焉者謂陰陽順也○星辰理焉者謂不悖逆也○萬物育焉者謂羣生得所也○故商者五帝之遺聲也者言五帝德既顯盛遺聲在於後代矣其肆直

而慈愛者宜聽之耳未能行五帝之德也○齊之至之齊商之遺聲也者此五字鄭云衍字者上已有商者五帝遺聲故此云商人識之故云謂之商矣○齊者三代之遺聲者前經云溫良而能斷者宜歌齊故此云齊者三代之遺聲也○齊人識之既識其音曲故謂之齊矣言三王德備五帝道盛但遺聲於後代故溫良而能斷者宜歌之言宜聽歌聲非謂能行三代之德也○明乎商之音者以其肆直而慈愛故臨事屢斷也○明乎齊之音者見利而讓者以其溫良能斷故見利而讓不私於已也○臨事而屢斷勇也者臨危疑之事數能斷割是勇也○見利而讓義也者言見利能讓是有義也○有勇有義非歌孰能保此者保猶安也知也故有勇有義之人不足歌聲辨之誰能知其有勇有義言觀其所宜之歌宜歌商者知其有勇宜歌齊者知其有義○故歌至貫珠此一經論感動人心形狀如此諸事○上如抗者言歌聲上響感動人意使之如似抗舉也○下如隊者言音聲下響感動人意如似隊落之下也○曲如折者言

音聲迴曲感動人心如似方折也。止如橐木者言音聲止靜感動人心如似枯槁之木止而不動也。倨中矩者言其音聲雅曲感動人心如中當於矩也。○句中鉤者謂大屈也言音聲大屈曲感動人心如中當於鉤也。○累累乎端如貫珠者言聲之狀累累乎感動人心端正其狀如貫珠者言聲音感動於人令人心想形狀如此。○故歌至之也。上論歌之形狀此論歌之始終相生至於舞蹈。○故歌之為言也。長言之也者言歌之為言引液其聲長遠而言之。○說之故言之者此更覆說歌意前境有可說之事來感已情則言之。○言之不足故長言之者直言之不足更宣暢已意故引液長言之也。長言之不足故嗟歎之者以長言求歌之意猶不足故嗟歎之美而和續之。○嗟歎之不足故不知手之舞之足之蹈之也者言雖復嗟歎情由未滿故不覺揚手舞之舉足蹈之而手舞其體足蹈其地也。是助句辭也。案詩云先嗟歎後云水歌之此先云長言之後云嗟歎之文先後不同者也。但詩序是屬文之體又略言之故彼云言之不足故嗟歎之不足故長言之不足故長言之長言之不足故後始云嗟歎之矣。○洵商末詩也。○正義曰以下文商人識之齊人識之皆據其代也。故知此商謂宋人所歌之詩宋是商後也。○注云商至處也。○正義曰此經中商之遺聲也。五字言無此五字以上經云商者五帝之遺聲故此經不得更有商之遺聲也。故知衍字云商者五帝之遺聲也。當居此衍字處也。者前云商者五帝之遺聲當居此商之處也。

言部

禮記註疏卷第三十九

禮記註疏卷第三十九

5
20
6

Handwritten text in Japanese characters, including the characters "し" and "に", is visible on the brown cover. The text is partially obscured by wear and tear.

