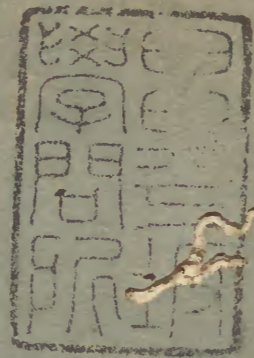


武史

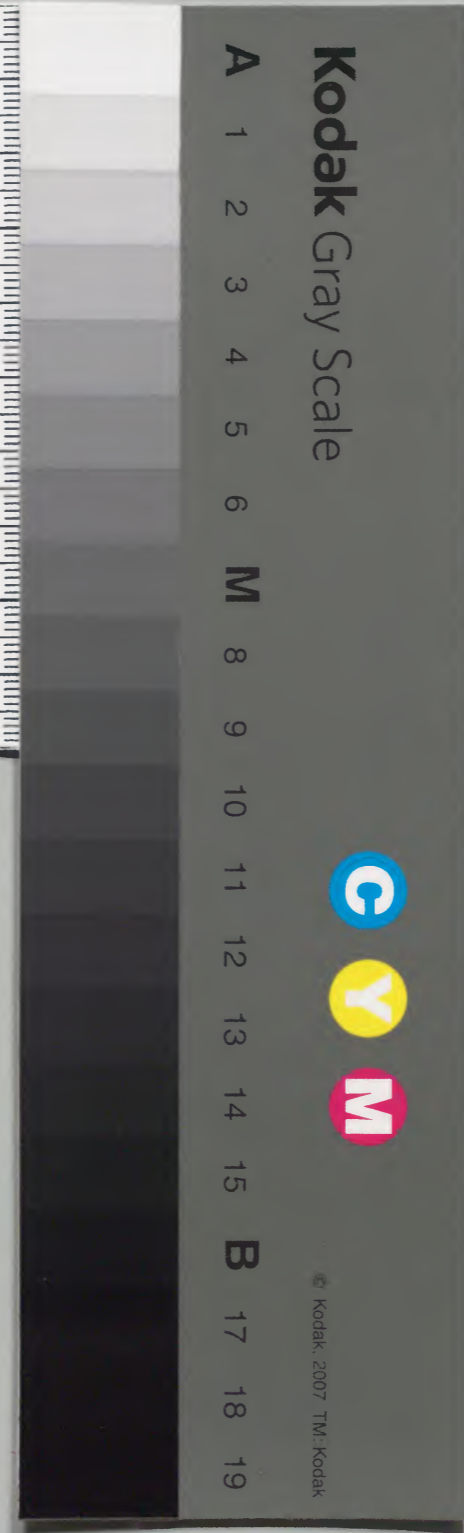
自十至十四

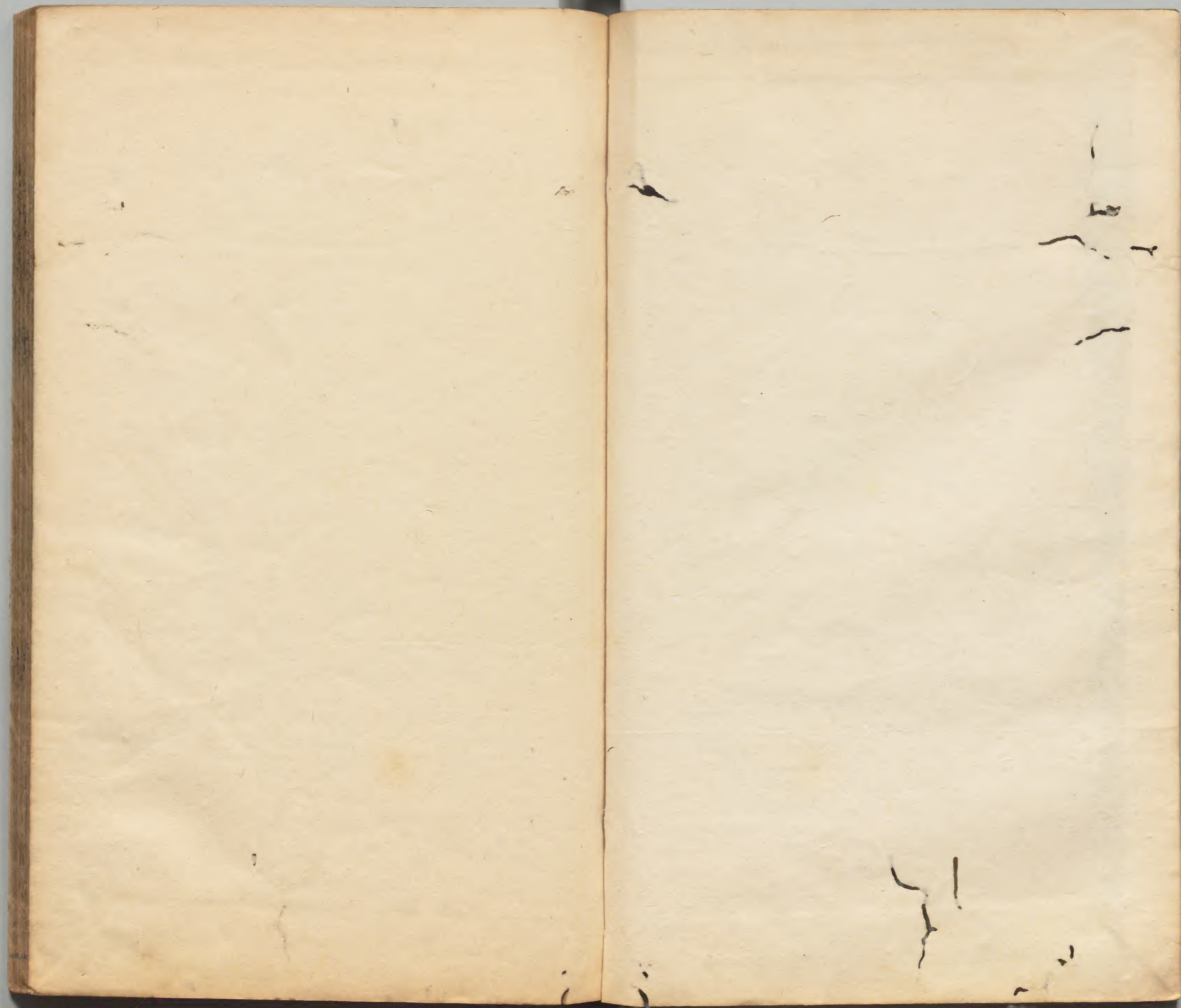


		二	漢
		三	書
		五	門
		九	
一	九	一	
三	二	一	
冊	架	函	號
		類	

庫 文 閣 內			
二	二	漢	
九	三	書	
二	五		
函	一		
一	三		
八	九		
架	冊	號	類

內 閣 文 庫	
番 號	漢 2359
冊 數	13 (7)
函 號	292 114





岱史第十卷靈宇紀

淺草文庫

此卷特錄吾夫子殿宇蓋別於神佛寺觀也而魯兩先生祠附焉以存道脉云

在嶽巔玉皇頂西稍下可半里許其地

相傳為越觀峰其下為孔子崖意者韓詩外傳所

云孔子登泰山望見吳閭門白馬以示顏子此豈

即其地耶嘉靖間尚書朱衡謀拓基於此構建祠

宇以奉孔子迄遷任弗果萬曆十有一二年間先

任濟南府郝稚官大猷創議建正殿三間前為門

一間四圍垣墻俱全專為崇奉孔子設也又以遷



任未及安神奉祀以竟其事今鹽臺侍御譚檄
脩岱史稽考勝蹟有司議請重脩前項殿宇奉孔
子神主配以顏魯思益悉如學宮之制春秋行釋
菜禮仍於殿之兩偏構道房居黃冠以供掃除云
其時撫臺中丞李按臺侍御毛悉可其議行
藩司覆覈脩舉由是孔子與群賢登臨遺蹟昭揭
於泰山相為終始瞻仰者快焉

巡按御史毛在委官安神祝文

維年 月 日 致祭於

至聖先師孔子曰猗維聖師天縱其生貞元萃其
氣光嶽儲其精然嶽莫崇於岱故其儲精也不偶
而聖莫崇於聖師故其取精也獨宏麟紱尼山近
接介丘而應瑞龍吟洙泗淵源泮水以蜚英嘗聞
登泰山而小天下迄今貽芳躅而永鴻名令人想
見其丰采罔不願聆其英聲恍若群諸弟子凌陟
千仞之上手提魁斗揭日月而開群盲又若鼓丘
陵之歌盪激天籟鏗鏘然與松風笙鶴而齊鳴又
若裁帝王之六籍卷舒雲錦不崇朝而兩化乎八

絃蓋岱宗雖峻極得聖師而益嶠崢聖師之神道
 雖無乎不在而於生平勝覽詎不益朗其神情是
 用跡夫登臨之地崇祠而奉主時與釋菜之禮俎
 豆而粢盛豈惟高山仰止之思興起千百世如一
 日行見齊魯一變之化不越衽席而漸摩乎斯土
 斯氓則今茲所為嚴事尤不勝其悃誠也敬奉
 復聖顏子 宗聖曾子 述聖子思子 亞聖孟
 子配享左右共安神明亦謂夫四子之於聖師猶
 群嶽之於泰岱而當年之步武屬屬享靈光之相

倚晶晶尚饗

巡按御史毛在訂定常祀祝文

維 年 月 日 致祭於

先師至聖孔子曰維聖天縱惟嶽降神乾坤參贊
 帝王經綸岱宗仰止振衣登臨一時過化萬古流
 聲肅瞻廟貌吾道常新消茲春秋仲敬薦明禋以

復聖顏子 宗聖曾子

述聖子思子 亞聖孟子配尚

饗

宣志隆岱巔脩建孔廟議

竊照泰嶽靈區在寰寓最勝而古初遺蹟惟聖哲
尊崇然聖哲中之有孔子猶山臬中之有泰嶽也
豈惟誕育降自歲神迺其里居尤為密邇遐想轍
環之日師弟子相從登高覽勝者屢矣故孟子則
云孔子登泰山而小天下禮記檀弓則云孔子過
泰山側問婦人之哭而嘆苛政猛於虎列子則云
孔子遊於泰山問榮啓期之三樂而善其能自寬
韓詩外傳則云顏子從孔子上泰山望吳閭門之
繫白馬而顏子對以有如繫練孝實錄則云曾子
耕泰山下思其父母而作梁山歌凡此故實鑿鑿
可據若孟子生時則其母夢神人乘雲自泰山來
覆於其居而宋儒稱之曰泰山巖巖氣象其言豈
無稽哉由斯以觀則泰山勝蹟孔子稱首而顏魯
孟三賢皆踵其芳躅者也夫何時世變遷踪跡泯
滅惟孔子崖銅像僅存殘毀者半而顏魯孟杳然
無可考見夫老佛之宮廣袤山谷燦爛丹青固無
庸置論即如宋時孫明復石守道兩先生猶然俎

豆泰嶽之麓而聖如孔子賢如顏如曾如孟生平固其涉歷之地沒後獨無棲神之所臨風吊古寧不感悽查得嶽頂玉帝觀之西有空殿三間墻垣俱全其中絕無神佛塑像蓋在二三年前先任濟南府推官郝大猷創議營構原為崇奉孔子設也續緣本官遷任未竟始謀迄今廟宇空虛漸至頽壞然因其舊貫加以繕脩費既不多工可刻日相應命官經費慮材鳩傭待其脩理完日於殿內設立孔子神座神主正中南向而東西配以顏曾孟併入子思各神座神主東西相向一如學宮之制春秋丁祭每歲胥香稅官備辦祭品照州縣釋菜菓肴各神座前一卓其特牲則搃供豬一口羊一口本官如期致奠仍於殿傍構道房三間黃令本山道士二名常住看守報名在官以便稽查及乳子崖銅像亭宇一併修整仍於舊址供奉則聖賢遺蹟永與泰岱為始終而廟貌崇嚴足慰萬世之瞻仰非特斯文之幸實重山靈之光以此紀載簡編不亦輝奕典墳哉

萬曆拾肆年拾月拾日議

會西法生祠

一名泰山書院在州城東南隅祀宋孫明復石守道其廢興具金學士承旨党懷英及國朝大學士吳寬撰祠記

懷英記

魯兩先生曰孫明復石守道氏宋祥符天聖間以仁義忠孝之道發於文章為諸儒倡當世大儒如文忠歐陽公文正王公皆尊禮之故其沒也歐陽公為誌其墓蓋比之孟軻韓愈之流其羽翼聖道立朝行已治行終始偉如也初兩先生築室泰山

下以為學館屬大關嶽祠壩基甫迫乃北徙山麓而以舊館為栢林地歲分施錢為養士之費學者至今賴之而鄉人指以為上書院者則其所徙地也大定間嶽祠火越明年有詔營建乃命更新廟學已而諸生相與言曰昔兩先生宦學汶上汶學祀之不忘吾儕居其鄉食其德乃可遂已乎於是兩先生諸孫聞其言更出所有作為祠堂於大門之左以成學者之意石先生之孫震使其姪翊走京師屬其門婿党懷英書其本末將刻諸石懷英

曰兩先生之道垂於後世炳如日星奚患無傳雖
然有一言焉方孫先生以春秋之學教於魯石先
生蓋師事之時給事孔公道輔聞其名自兗來謁
孫先生既出應容而石先生執杖屨侍其左右升
降拜伏皆扶之其往謝也亦然繇是魯人始識師
弟子之禮士風為之一變近世士尚剽竊以從師
親友為耻忠厚之道不著久矣國家尊經養士將
使人人為鄒魯固當師承鴻碩因文以入道德之
與而後游兩先生祠下而食其餘庇可以無愧矣

吳寬記

魯兩先生者為宋泰山先生孫公明復徂徠先生
石公守道也祠始建於今泰安州治之西而隣於
嶽廟金源時遂為廟併元改建於嶽麓已而復為
浮屠氏據入 國朝乃附祠於州學而規制狹隘
祀事簡率無以慰魯人之思至是州守前進士德
清胡君瑄言於巡撫山東左副都御史無錫盛公
謂其事繫風化甚重請於朝事下禮部議從之仍
泮有司每歲春仲祀 羊一豕一秩為常典於是

胡君復請於藩臬諸公擇地得於州治之東南以
成化二十三年八月建祀焉工未畢盛公以請老
去而眉山吳公來代益重其事趣成之胡君乃以
書來請記於石予惟大賢君子所以能使人久而
追崇者非區區末學所知顧請之之意堅不可已
也惟兩先生在宋盛時泰山來自平陽而寓於魯
其學長於春秋著尊土發微簡易公平多得經之
本義一時名公賢士高其學行至妻以女或就見
之後范文正公富鄭公交薦其賢始授官官止殿

中丞祖徠則生於魯者當孫公居泰山之時實師
事之其為人好善嫉惡嘗著恠說中國論及唐鑑
以為世戒而慶曆聖德詩尤為人所傳誦常以經
術教授於鄉後在太學益以師道自居太學自此
而興初舉進士甲科官止太子中允蓋兩先生平
生見於歐陽文忠公墓誌而國史取以為傳者其
大畧如此按其言論其世信其為大賢君子卓然
出乎流俗而裒然為一方之望者也故在當時並
為人所尊仰至即其所居山稱之以配其德可謂

至矣泰山雖嘗被薦而人亦嫉之不得盡其用若
徂徠之剛直既沒而禍患作幾不能保其遺骸而
庇其妻子蓋小人之不相容亦勢之所必至者今
去之六百年雖天下知有兩先生而魯為所寓所
產之地道德之風藹然猶存宜人尤尊仰之祠象
煥焉而不至卒廢人心之公不能自巳如此又歐
陽公所謂發先生之光者今則愈久而愈光矣兩
先生望處守臣又推朝廷尊賢之意既加封護惟
謹且二氏幸皆有後而石差繁復選其人入學充
弟子員魯人之思庶幾慰之因併載其事碑刻之
祠下云

仁史第十一卷宮室志

叙曰志宮室者何志其宅岱宗之勝而登臨者籍以
 盤桓也夫自古名亭佳館崇閣危樓必據山川之勝
 槩斯擅寰宇之偉觀而勝莫如岱則據勝莫如岱宮
 室矣天地其籟條日月其戶牖烟霞其几席風雨其
 洒掃不越乎楹櫨楹而超然遠凝邈然周覽曠然
 出人境惟茲獨也豈不稱上界清都其間過化亭
 則宣聖之芳躅泰山書院則孫石名賢之故墟觀海
 亭挾仙宮則浴日御風之氣槩仰止亭迎賓堂則奉

迂

朝命而禮當途之冠裳此又宮室中最稱勝者大抵危崖峻嶺之上材木斲斲轉運最艱即一磚之費十倍平地乃其役夫巉嶇血汗可憐之狀余嘗目擊焉而雲蒸霧鬱日烈風剛於漉圯又最易以故有崇構見稱於古而今僅存其名者余嘗謂岱巔工役勿務華務堅固勿務新創務時葺舊構勿待其大傾頽然後葺之以致耗財動衆而居守又必有專責焉是亦愛之一事云

即日觀亭在嶽頂日觀峰秦鈇樊獻科題石扁曰日觀揚綵立石碑二曰東觀日本西望河源慕叔廉勒石坡曰天下名山第一

在嶽頂觀海亭之西萬恭題扁曰憑虛御風宮後石屏大書曰孔子小天下處嶽頂公署惟此最寬廣達官燕飲恒於斯

在嶽頂稍西孔子崖吳謙勒石崖曰泰山存

即西公署也在碧霞宮西前後三間俱有翼

室前巡撫都御史今工部尚書何起鵬題扁曰仰
止云天柱峰王女池秦斷碑俱在亭之後凡達官
止宿恒於斯

東公署在碧霞宮之西其制稍隘於西公署香稅認
巡官憇息之所

在大龍峪下侍郎洪朝選題今名扁侍郎萬
恭又扁前楹曰礪山帶河

公署在朝陽洞之西南山上

公署在誠意門之西凡三間傍有翼室
前後俱三間前廳有翼室亭前秦始皇封松
樹五故名又名御帳以宋真宗曾此駐蹕也今其
松存者二焉是亭當嶽之中道達官每飯中火於
此或於誠意門公署

巖巖取義於詩舊在岳麓王母池東成化間叅政
張盛移建水簾洞左

飛雲閣在岳南陞曰紅門歲久圯廢今繫石為臺上
有棟宇下通梁道猶閣之制也方元煥書扁曰梯
雲石刻曰蓬玄洞天邢一鳳篆書曰仰止

高山流水記 在晒經石隆慶間都御史萬恭初建自
為之記

萬恭石壁記

余既表泰山之巔掠岱麓而南下則憇晒經之石
石廣可數畝徧刻梵經皆八分書大如斗不知何
代所為近有好奇者則刻大學聖經於上端以勝
之余乃大書曝經石字皆博可六七尺刻深三寸
垂不磨以助其勝北聳石巖石若斬截而成澗泉
漫石而下以懸下空巖若垂萬珠焉余輒大書水
簾字深刻之水漸漸淅字上字隱隱匿水中斯泰
山之至奇觀也已乃穿澗水而西得石壁高約十
五尺廣約四十尺夷出天成下擁石基余東向而
立則水簾之泉泠泠出其左而桃柳數十株蔚蔚
其右余遂倚石壁為之亭亭悉以石石柱四直入
石基其深尺有咫上覆以石板今永父登泰山者
得憇息萬禩焉余嗜鼓琴輒顧從者曰夫是倚岱
麓之壁也斯不亦高山乎夫是臨水簾之泉也斯
不亦流水乎為子援琴而絃之邀泰山之神聆廣

陵之歌若將巍巍乎志在高山也又洋洋乎志在
流水也是謂神品亦謂神解從者悅遂命之曰高
山流水之亭

更衣亭在岳之紅門道左凡衣冠之士登岳至是易
便服以行故名

且止亭在更衣亭西有石刻亭名三六字

迎賓堂在岳祠東齊之南有司宴王人及大賓客
之所

誠明堂在岳廟內之西延禧殿後凡朝廷遣大臣
有事于岳者居之

在誠明堂後凡朝廷遣使齎香於岳
置於亭擇告而後奠神垣周石刻名人詩文

在岳南凌漢峰下舊為唐詩人周朴菴後
為孫復石介胡瑗講習之地嘉靖間按察僉事盧
問之創三楹妥孫石靈位尚賢存古蹟也邵賢有
詩曰千古清風仰孫石獨遺堂址向岩隈

在州城之南宋真宗登封古蹟也巡按御史
吳從憲建亭有記

吳從憲秦陰記畧

余按山東之明年暮春三月循秦岱將有事於登萊因與同事諸司臨拜嶽祠陟登封臺而往蹟之僅存者惟秦之斷碑與唐之磨崖其他皆湮沒磨滅不可復覩及還州治知州事李逢暘請曰城南有陰字碑者乃宋真宗御書封禪紀文距州半里而近此祥符中東封故蹟也時偕同事往觀之碑凡五面相合而成屹然如列屏嶂非特其製與他碑迥異而其敬天尊祖謙遜辭讓之意百世之下讀其文字猶令人肅然斂容稽首而莊誦之也然而時移代變昔之金泥玉檢光函萬丈今則蓋藏委翳於荒墟藁莽之區其不為湮沉磨滅者無幾矣余因是竊有慨焉乃戒有司除地築亭于陰碑之北是秋九月望日從事者均來告成亭凡五間砌以石址臨于壕涓重門深迥畫棟高輝碑砥峙前儼如上帝之臨雉堞擁後恍若海市之觀北瞻秦嶽壁立萬仞則勃然仰止之思南瞻徂徠直道偃蹇則惕然尚友之志視嚮日荒墟藁莽之區今

則巖巖翼翼廓然大觀非直為是州奇勝而奎章
宸翰輝映今古真亦有光於泰嶽也矣於是命工
人篆其碑之南曰泰陰碑揭其亭曰昭事上帝翌
其門曰升中古蹟州之士民樂其有斯亭也夾道
樹以槐栢後渠種以芰荷仍取其地之中作為花
塢周以柵欄多植奇花麗草以待四方賓客之觀
翼亭之西拓地半畝築室數間以為往來憇息處
蓋之所由是至斯亭者莫不徘徊竟日而不能
也嗚呼可謂盛矣

在蒿里社首二山間登此北眺岱岳餘三面
則鞍牛徂徠諸山蒼翠環峙故名

在岳之西趾去州治十里金知州姚建榮建
元奉高尹王悟重脩庶訪使徐琰記亭今廢記石
移置文廟

徐琰記畧

天下名山巍然而大岩然而尊者泰山而已泰山
勝境竊然而深蔚然而秀者西溪而已溪居岱宗
之右麓延袤數十里樹林陰翳磴道崎嶇清泉奇

石瑰瑋萬狀行愈遠而山愈奇境愈勝極溪之所窮巔崖百丈懸流下擲望之如垂練天紳泉也天紳之西有巨壑焉一水自天勝巖落為盤石所散漫瀉於壑之上簷若建瓴然水簾洞也而又芙蓉懸刀飛鴉獅子諸峯削翠其上黑蛟白龍神潭水府潛珍其下雲烟吐吞晦明變滅跳珠沫轟雷掣電顛接有所不暇真山水之窟宅大壤之奧區也金大定間泰安太守姚公面水簾而瞰天紳創構一亭樽俎不移而諸景咸會因榜之曰萃美坡詩有云江山雖有餘亭榭着難穩登臨不得要萬象各偃蹇吾不知世間得登臨之要有如此亭者乎

靈液亭

在岳頂玉女池北宋建今廢

醴泉亭

在天書觀宋時所建

香亭

在東嶽廟御香亭西周垣畝許四面石刻古今名人詩詠故以命名也其間有韓琦蔡襄范仲淹歐陽修石曼卿蘇子美林逋諸公題識种放會真宮詩而放刻則埋沒不可見矣惟諸公題識姓

真宮詩而放刻則埋沒不可見矣惟諸公題識姓

名尚在歲久亭廢諸石刻淪於荒穢中萬曆十四年按臺侍御毛允行後項呈議委濟南府通判桑東陽仍其舊址復構亭宇將韓范歐陽諸公姓名手筆拂拭而維新之先賢數百年遺蹟蓋重光焉足以昭示將來俾知所仰止云

查志隆表章韓范歐陽諸名賢遺蹟議

照得泰山形勝古今登覽遺蹟種種無庸殫述其文尚矣人品急焉惟其人誠賢故其言誠立

片語隹及字而姓馥名馨當世想見其丰采後

之亦莫不延慕興起何論模仿其文華輒欲刑儀其質行以此磨礪人材維持世道故其遺蹟有足多也竊見岱廟西偏御香亭之右自古有環詠亭一座其來久遠不知創自何代何年蓋四面垣墉俱石刻先代名賢題詠聯翩手筆而亭宇介於其中瞻顧諸所題詠若環繞焉故因以命名也其間名賢之最著者若韓魏公若范文正公若歐文忠公若蔡端明蘇子美梅聖俞林和靖石曼卿諸公皆先宋人物其手筆尤不容湮沒者柰何近歲

亭宇久廢尚幸亭之稱名存於舊志中職按舊志
而求故址則彼鄉人士絕無知者轉展諮詢延歷
時日今幸得其故址幸四面垣墻石刻依然尚在
只廢缺一隅更幸韓范歐蔡諸名賢手筆無恙惟
是塵埃滿壁未易分披污穢蘊崇不堪舉趾職於
茲深慨焉俯仰古今其責在後之君子若不及今
為之表章則四面垣墻旦夕盡廢不止僅廢一隅
而已何忍諸名賢數百年遺蹟當 盛世而湮沒
豈不有媿於斯文哉况舊貫可仍不由新創而一
亭工費為值幾何令無仍其舊址復構亭宇仍扁
曰環詠而四面垣墻題詠見存者拂拭之其一隅
已廢缺者即將 國朝名賢題詠補入而繕完之
則豈惟更新先宋諸名賢遺蹟而益彰 國朝人
文之盛豈惟增光岱嶽相為終始而於所謂磨礪
人材維持世道者未必不藉此興起也職不勝大

頌
萬曆十四年十一月廿五日議

在嶽頂西南稍下鳳凰山之陽有白雲洞焉
萬曆十四年巡撫都御史李 以禱雨登岱賞識

其勝協謀於巡按御史韓 建枋以表之又為
之亭為之軒巡按御史毛 繼代其落其成詳見
記文中

都御史李戴白雲軒記

今歲夏余祇奉

上命填撫東土時古旱魃為灾未及受代輒禱于泰
山之神為元元乞一旦之命竊私念公羊傳所稱
不崇朝而雨天下者泰山之雲也今安得為雲為
雨即符所禱哉已而見白雲裊裊布護山谷蓋自

洞中出也因往躡之則在鳳凰山之陽石磴
陡絕而下洞高丈許廣亦稱是中有石竅廣二尺
深僅尺許而洞之下陡峻深谷又不可測所謂百
丈崖者是也洞中石竅四時水常溢注其來無形
不知所自夏月則其勢愈盛沛然旁達故相傳為
龍洞茸霖又曰雲根雨脉云余於此益信雨天下
之言不誣也圖所為標其勝宜無如斯言者一日
以語鹽臺譚惺堂侍御則手筆雨天下三字勒石
洞門余檄有司樹之坊坊稍北構亭一楹亭稍北

構軒三楹而軒之宅勝最奇背負石壁如屏左右
 如翼獨開一面甚闊曠憑檻俯視大小龍峪如蒼
 龍噴水而山麓行人摩肩接踵雜遝如蟻近眺則
 徂徠山當其左傲來山當其右遠眺則云云亭亭
 尼丘梁父又環列星羅畢獻奇偉噫斯天下之大
 觀也已陟斯洞憩斯軒者寧無霖雨天下之思乎
 欽奚但選勝擘秀云爾有司謂余記之是舉也前
 按臺韓西玄侍御與其議今按臺毛文源侍御會
 成其餘有司執事勒之碑陰

萬曆丙戌仲冬吉旦

欽差巡撫山東等處地方提督軍務督理營田兼管
 河道都察院右副都御史廩延李戴書

岱文第十二卷物產志

叙曰曷志乎物產也言物產莫尚乎山而泰山允廣
 生大生之區也禹貢曰岱畎絲糸鉛松惟石神農經
 載泰山諸藥石而山海經曰其上多玉其下多金多
 水玉道書福地曰泰山多芝草玉石是皆物產之聞
 於古昔也譚者謂古昔山東富饒甲天下利賴於泰
 山居多有審然者自今觀之石山鮮茂林剛風罕宿
 羽寒窟無群獸危巖深澗詎復有良玉仙芝惟是藥
 草緣厓藥石滿谷如天麻青芝赤石脂紫石英諸靈

品絕異他產則永永為世人扶顛起死以弘濟毒域
其為寶弗啻金玉而已夫泰山之與寶藏詐分古今
式古昔用之有節故恒見其富饒晚近世費出不經
上既橫歛下復侈靡即磬山海之珍難乎其繼山東
富饒之不逮古其以是夫余於茲有深慨焉

有秦松在黃現嶺秦始皇登泰山遇風雨避於松
下遂封為五大夫五大夫者秦官名第九爵也唐
陸贄作禁中卷松詩云不羨五株封按史記但云
封其樹為五大夫不聞有五株松之說而贄云爾

者何邪又李商隱有五松驛詩云獨下長亭念過
秦五松不見見輿薪又李白送人遊桃源亭詩云
登封泰山風雨暴作雖五松受職草木有知云云
唯舒王詠栢詩云老松先得大夫官乃為切當今
只存其一然非秦時故物疑亦後人續植者老榦
拳曲擁腫宛如蒼龍勢欲飛騰范宗吳勒石樹其
下曰五大夫松御帳坪稍北路傍古松一株綠崖
依峪盤結偃盖若雲覆然其竒詭蒼鬱殆過大夫
松遠甚方元煥磨崖書其下曰處士松蓋尚其高

隱不羨秦封也 有漢栢在泰山之陽登封門之外山南廟左老栢數株相傳漢武帝封禪時所植有唐槐在嶽廟內竒古特異雖良工不能繪它若椿梧梓檜楸榭桑柘榕欒榆柳楊棟雖皆有之顧登封之地無喬林豐樾而取材于工師者或寡焉譚者謂岳多石少土難於滋植風剛日曬易致頽朽是豈山之性哉抑自古日尋斧斤而今莫為之栽培耶

果有梨栗棗柿梅杏桃李柰石榴銀杏櫻桃林禽核桃蒲萄羊棗文冠果無花果諸品多植于岳趾園林其在岳者多野生曰山榴獼桃野棠

花有牡丹芍藥紫薇凌霄夜合辛夷長春麗春梔子王簪萱葵臘梅薔薇鷄冠鶯粟山丹月季蘭蕙葳蕤石竹菊百餘種蔓生於樹曰藤花可蔬鹿芻花別名曰黃花菜珍美稱於天下而土人賤之不以供客

藥以泰山著圖經者三十有九種曰青芝赤箭景天遠志天門冬千歲蔓徐長卿太乙餘糧石龍芮石

鍾乳石硫黃白石脂赤石脂白石英紫石英玄石
 滋石滑石雲母石絡石草龍骨伏翼蛤蜊松肪栢
 實茯苓丹參茵陳茵芋女糝狼毒連翹藜蘆澤漆
 瞿麥香附子玄胡索惟天麻獨異于它產但鮮而
 難致有名在圖經而不以泰山言者四十有九種
 曰蒼朮黃精黃連黃芩玄參蝦參苦參沙參菖蒲
 知母益母貫衆山查山藥地黃地榆地丁南星枸
 杞木蘭防風荆芥羌花花椒百部百合草烏柴胡
 牽牛桔梗藁本芫蕪漏蘆鬼箭麥門冬葳靈仙白
 蘚皮青木香鬼見愁車前子硝石長石青蒙石金
 星石銀星石金銀花馬兜鈴王不留行諸品惟沙
 參獨良石花可已心疾傳金瘡僕患湘之可茶狀
 如蒙山而氣味亦稍相類此則圖經所未載者
 穀有黍稷稻麥菽粟芝蔴胡蔴巨勝黍黃白黑三種
 稷黃黑二種稻紅白二種麥有麩麩蕎三種菽青
 黃赤綠黑刀扁諸種粟百餘種曰九里香化裏黃
 其最佳者

有絲有木綿紬絹葛可為絺有麻蔴蜜蠟

茶薄產巖谷間山僧間有之而城市則無也山人採
 青桐芽曰女兒茶泉崖陰趾茁如波獲者曰仙人
 茶皆清香異南茗黃 芽皆為茶亦佳松苔尤妙
 穀蒔於畦圃者弗志其野生曰蕃茶藜藿蘧芹枸杞
 椿棟榕藥茅俱可菹香美並異八麻樹芽和糜粥
 亦佳曰枸骨芽曰茅春土人甘之

五金出萊蕪之黃山亦有黃白二土石焦二炭土可
 墜可巧炭石可薪而焦良於冶頗為民利故又曰
 八寶山是為岳東支麓其西麓曰桃花峪山人嘗
 嘗採白金礦山海經云其下多金是也又云其上

多至今不可見土人云岳巔間嘗一炫光彩意者
 其玉韞之輝與

鳥多野鴿巢巖穴及岳祠椽題多鳩雀有鸞鵠鷹鷂
 鴉鵲惟岳祠無鴉異哉有曰巧婦爾雅釋桃蟲是
 也曰山僧聲如念佛曰紅娘子色如胭脂曰拖紅
 練拖白練皆以尾色名有雉鷄山鷄野雞鷓鴣黃
 鸚鵡鶻翡翠布穀畫眉有翠羽褐衣如畫眉者汶
 有鴛鴦鷓鴣鷓鴣野鴛

獸有獐麇獾兔兔有兩其足者不能走每跳一二丈許曰跳兔有黃鼠蒼狐白狼在深山窮谷而登封之地則無也山海經曰有獸焉其狀如豚而有珠名曰狍狍今未之見豈山林古今之變而氣化有不同與

魚有班文四五寸許四五月生嶽北溪澗中過此則無矣

水凝嶽頂址十里許陰壑中名曰天牢天日不過之地四時有之不假伐藏

仙史第十三卷香稅志

叙曰曷云乎香稅也四方祈禳之士女捧辦香謁款神明因捐施焉而有司籍其稅以助國也夫槩天下香稅惟岱與楚之太和山也而太和山不以岳名則嶽之有香稅惟岱也方其摩肩涉遠接踵攀危繼至輻湊豈特助國而已輿廝賴以食力市肆賴以牟利僧徒賴以衣鉢即行丐亦賴以須臾無死諸所地方利益甚博其究也罄所賫金帛珠玉以奉神則有司日筭權之歲兩會其成數是皆神靈所

感召也豈假於號召科責乎哉歛而不宰積而能散
又非有神輸鬼運而人世自相羸衍何造化之妙一
至此也山東

皇畿左輔諸凡賦役獨先頻歲凶荒物力且日困脫
令不籍是安所取辦天蓋保右

國家而陰以此佐六郡百姓之急耶其初惟籍諸藩
司以贍地方一切公需代田賦所不給也適迺轉而
之內帑歲有定額議者謂方今內帑累巨萬而不
校盜貽此需賑六郡凶荒推廣靈貺惠澤香人之
地神意豈不其然此在求民瘼者所宜講也章程種
種具列如左

舊例總巡官一員於府佐內行委專一
督理香稅上下稽查是其責也分理官凡六員於
州縣佐貳官內行委坐定遙參亭二員一收本省
香稅一收外省香稅俱填單給與香客玄武門一
員收山後香稅亦給單紅門南天門各一員俱驗
單放行頂廟碧霞宮門上一員查放香客出入凡
此員額其來必遠不知起自何年近該隆慶五年

議革遙參亭官一員并紅門南天門驗單官二員
盡行裁革只存分理官三員一在遙參亭一在玄
武門一在碧霞宮每遇香客衆多之時分理官力
不能支議者謂當時裁革太過今宜酌議稍增員
額

本府期限

近例每年分作三季上季自正月至四
月下季自九月至十二月其時香客衆多故總巡
官與分理官俱全數要用中季自五月至八月其
時香客不多故只委分理官不委總巡官又每一

季完訖則另行別委故總巡官去住不常而分理
官亦嘗有奉委未到者此不惟錢糧重大所宜稽
查而億萬衆巖嶇厓壑中安可不為之巡行存恤
也議者謂總巡官宜有專設俾之常駐

香稅銀例

舊例本省香客每名五分四釐外省香
客每名九分四釐俱店戶同香客赴遙參亭報名
納銀領單上嶺近自萬曆八年有外省香客冒充
本省報名短少香稅者因改議不分本省外省香
客一例香稅銀八分其銀各店戶包封署名包上

儲遙叅亭庫內待夏冬二季起解時店戶各認姓名領包傾銷其間有等店戶當報名納銀之日將銅鐵抵換銀兩至起解傾銷之日百計抵補不及有脫逃者有自縊死者凡此皆所目擊宜為酌處委官收銀間一開包驗實店戶傾錠量行給與耗銀庶其少甦

混施事例

凡香客施捨金銀珠寶玉石首飾并金銀娃娃銅錢及幡蓋袍服紗羅段幣等項俱投在碧霞宮內夏冬二季另委府佐一員前往會同原總巡香稅委官登嶺啟門收檢諸所施捨前項物件逐一驗看估計將金銀珠寶玉石首飾并金銀娃娃銅錢等項同前項香稅銀一併解赴布政司儲庫以待轉解支用其幡蓋袍服紗羅段幣等項解赴濟南府儲庫支送三司堂上并首領與運司濟南府各佐貳員下折俸

全書

每年香稅并混施銀兩多寡不等照數坐派一曰解部卷查嘉靖三十七年為傳奉事內開泰山頂廟香錢除幡蓋袍服等物照舊該省官

員折俸外其餘金銀首飾等項按季類部等因以
後節年二季差官起解赴部據近年解部大約春
季銀一萬兩有零冬季一萬二三千兩有零一曰
存司專供公堂慶賀表箋扛夫車價公差人役
六房文冊紙劄寫字書手工食及德魯衡
三藩府各郡王祿糧等項一曰脩城其銀亦儲在
布政司以供脩理城垣之費一曰脩廟其銀亦儲
在布政司以供岳嶺諸廟脩理之費每香稅八分
內除五釐脩廟一曰公費供香稅各委官廩給并
跟隨人役工食其銀即於泰安州支給一曰銅錢
舊例解禮部近歲部中又不取解俱貯之藩司正
所謂錢累巨萬而貫朽云

岱史第十四卷災祥志

叙曰曷志乎災祥也謂泰山氣化攸先其災祥關係天下國家尤大也往昔災祥見於泰山者如大石立起而漢宣踐祚祥雲成闕而光武中興其祥之最著者乎鷲鳥焚巢而飛燕滅漢雄雉犯蹕而武氏易唐其災之最著者乎若論夫災祥之實孰有如宋嘉祐間泰山上瑞麥圖五本我朝嘉靖間泰山瑞麥一本五穗則其祥可以養生他如御帳流洪死於溺者三百餘戶碧霞宮啓閉死於踐蹋者頃刻六七十人

則其災至於戕生是又不啻機稜朕兆所號為災祥而已夫災祥示人豈不昭昭然祥以符德或以導後災以告譴或以玉成天意詎有常執惟履祥而益勉故享有佳禎遇災而知脩故妖不勝德斯義也豈特聖君賢相所宜講求即膺一命擔一爵者罔不有挽回氣化之責毋以災祥為漫然無足省云

漢昭帝元鳳三年春正月泰山大石起立高丈五尺有白鳥數千集其旁僵柳復起生虫食柳葉成紋曰公孫病已立符節令眭弘以為石陰類下民象當有庶人為天子者坐妖言伏誅其後宣帝起氏

聞

成帝河平元年泰山桑谷有鷲焚其巢郡人孫通等聞山中群鳥鷲鵲聲往視見巢難盡墮地中有三鷲燬燒死樹大四圍巢去地五丈五尺易曰鳥焚其巢旅人先咲後號咷京房易傳曰人主暴虐鳥焚其巢其後趙飛燕姊妹專寵後宮有子者殺之并殺其母帝崩后坐誅此焚巢殺子後號咷之應也一曰王莽貪虐而任社稷之重卒成易姓之

禍云

光武皇帝建武元年泰山雲氣成宮闕

章帝元和二年二月辛未幸泰山黃鵠三十經祠壇上東北過于齋宮翱翔升降

百武帝泰始四年七月泰山崩墜三里京房易傳曰自上下者為崩泰山之石巔而下厥應聖人受命人君虜是後懷愍二帝俱辱虜庭淪胥於北元帝中興於南此其應也

元帝太康二年六月泰山大水蕩折三百餘家溺死六千餘人時平吳後王濬為元功而詆劾妄加荀賈為無謀而並蒙重賞收吳姬五千納之後宮此其應也

成帝咸康八年趙石虎建武八年有石然于泰山八日而滅

宋孝武帝大明元年七月白雀見泰山

東魏宣武帝景明三年八月辛巳泰山崩湧水十七處武定六年四月泰山甘露降

後齊天統初泰山封禪壇玉壁自出夫岱山王者易

姓告代之所玉璧所用之幣而自出將有異姓王者用幣之象其後齊亡地入于周及高祖受周禪天下一統焚柴泰山告祠之應也

隋文帝開皇十四年將祀泰山令使者致神像于祠未至數里野火歟起燒像時帝信讒猜忌滕王瓚失志而死功臣多被夷滅其後太子勇被戮

高宗永徽二年七月泰山水 十三年十月 戊子雉馴飛泰山齋宮內夫封禪所以告成功化事無重於此者而野鳥馴飛不忌禁衛不謹

真宗大中祥符元年五月泰山醴泉出丁丑王母池水變紅紫色按史乾封縣民王用田中有童兒掬土得青錢數十爭取之錢墜石罅因發石湧泉二十四眼味極甘美又枯石河有湧泉二十五眼一眼出層阜之上經宿勢浸盛引數派雙魚躍菓中有果實流出似李差小味甚甘制置使王欽若貯水以獻六月庚戌賜百官詔建亭賜額曰靈液六月王欽若至乾封上言泰山醴泉出天書見有靈芝三萬八千二百五十本

夫醴泉芝草固理之所
有乃若天書之降

吾誰欺欺天乎

十二月泰山玉女白龍王母池醴泉出

丁酉賜輔臣新醴泉 六年十月泰山興工有鳥

狀鳥嘴趾皆赤役夫稍憇即飛鳴作起之聲衆工

見其來畚鍤爭進將哺而去日以為常目為催工

鳥

仁宗嘉祐三年七月泰山上瑞麥圖凡五本

元世宗至元九年九月泰山滂兩河水溢圯田廬害

稼

成宗元貞元年六月泰山大水

武宗至大元年九月泰山大水

仁宗延祐元年三月泰山霜雪三日

文宗天曆元年泰山大水

順帝元統元年泰山滂兩河水溢大饑 至正六

年春二月泰山奉符縣大饑地震七日他縣亦然

皇成化二十一年春二月三月泰山屢震遣官祭

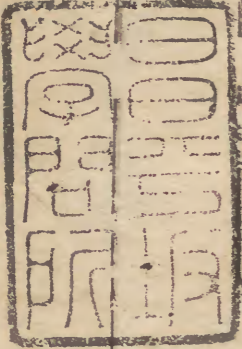
之

正德十六年春三月岱廟東廊火

嘉靖八年泰山蝗九年十年如之 十六年六月

泰山水漂溺數百人十一月州城火延燒數十家
二十一年泰山蝗不為災 二十二年泰山再
稔麥粟有一本三穗至五穗者知州馬逢伯獻于
朝 二十九年十二月岱廟火正殿門廊俱焚古
樹碑刻亦多毀者 三十年六月泰山大水御帳
衝壞人多溺死 三十二年泰山大饑民相劫奪
行旅不通 三十三年春泰山大饑餓莩枕藉貧
民多取其肉食之

萬曆十四年十月十八日泰山碧霞宮四方來焚
禱者互相踐蹋死六十一人今巡撫都御史李
委濟南府通判桑東陽往經理收葬



世系十四卷

陸

