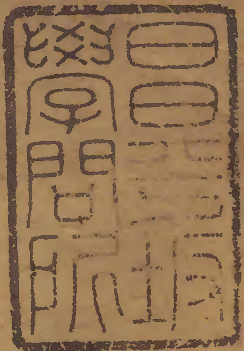


重刻通典



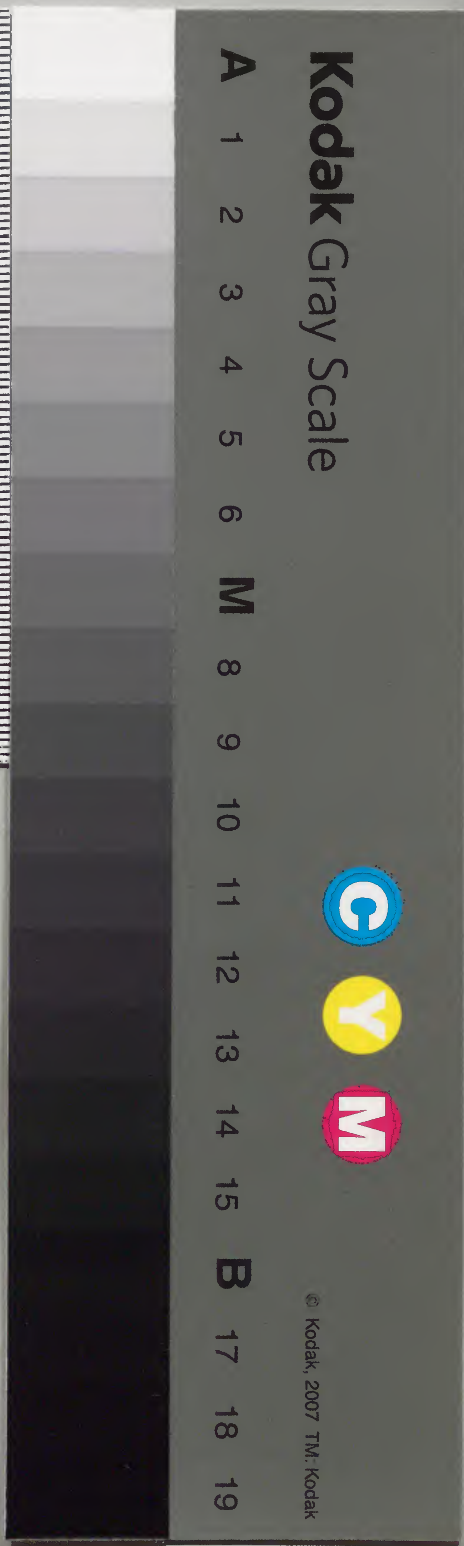
		五	漢書門
四	八	六	
	九	〇	
架	函	號	類

庫文閣內			
五	五		漢書
三	一	六	
函	八	〇	
架	冊	號	類

內閣文庫		
番號	漢	5160
冊數	48	(5)
函號	293	124

十七之九

五



通典卷第十七

唐 京 兆 杜 佑 君 卿 纂

選舉五

雜論議中

大唐貞觀八年三月詔進士讀一部經史二十三年九月考功員外郎王師旦知貢舉時冀州進士張昌齡王公瑾並有俊才聲振京邑而師旦考其文策黜之舉朝不知所以及奏等第太宗怪無昌齡等名因召師旦問之對曰此輩誠有詞華然其體輕薄文章浮艷必不成令器臣若擢之恐後生相倣倣有變陛下風雅帝以為

名言後並如其言其年馬周上書曰自古郡守縣令皆
妙選賢德欲有擢升必先試以臨人或從二千石入爲
丞相今朝廷獨重內官縣令刺史頓輕其選刺史多是
武夫勲人或京官不能職方始外出而折衝果毅之內
身材強壯者先入爲中郎將其次始補州任邊遠之處
用人更輕其才堪宰蒞以德行見擢者十不能一所以
百姓未安殆由於此高宗顯慶初黃門侍郎劉祥道以
選舉漸弊陳奏其一曰吏部比來取人傷多且濫每年
入流數過千四百人是傷多永徽五年一千四百三十
元年一千四百一十八人顯慶
百五十年不簡雜色人卽注官是傷濫雜色解文三
衛內外行署

內外番官親事帳內品子任雜掌伎術直司書于兵部
品子兵部勲官記室及功曹參軍檢校官屯副驛長校
尉牧經學時務等比雜色三分不居其一經明行修之
士猶罕有正人多取胥徒之流豈可皆求德行卽知天
下共釐百姓之務者善人少而惡人多爲國以來四十
餘載尚未刑措豈不由此且官人非材者本因用人之
源濫濫源之所起復由入流人失於簡擇今行署等勞
滿唯曹司試判不簡善惡雷同注官但服膺先王之道
者奏第始付選趨走几案之間者不簡便加祿秩稽古
之業雖信難成斗筭之材傷於易進其雜色應入流人
請令曹司試判訖簡爲四等奏聞量有材用兼有義行
者爲第一等身品強

壯及第八上并兵部所送人不占第一等及准例第一等付吏部第二等付兵部第三等付主爵第四等付司勳並准例處分其行署等私犯下第公坐下下雖經赦降情狀可責者亦量配三司不經赦降者放還本貫冀入流不濫官皆得人非材不取不至冗雜且令胥徒之輩知有銓選若復素非廉謹必將漸自飭勵其二曰古之選者爲官擇人不聞擇人多而官員少今之選者亦擇人但擇之無准約官員有數入流無限以有數供無限人隨歲積豈得不贖謹准約所須人量支年別入流數今內外文武官一品以下九品以上一萬三千四百

六十五員略舉大數當一萬四千人人之賦命自有修促弱冠而從政懸車而致仕五十年食祿者罕見其人壯室而仕耳順而退亦取其中數不過支三十年此則一萬四千人三十年而略盡若年別入流者五百人經三十年便得一萬五千人定須者一萬三千四百六十五人足充所須之數况三十年之外在官者猶多此便足有贖人不慮其少今每年入流者遂至一千四百餘人應須五百數外常贖一倍以上又比來放還者見停亦千餘人更復年別新加實非搜揚之法其三曰雜色人請與明經進士通充入流之數以三分論每二分取

明經進士一分取雜色人其四曰儒爲教化之本學者之宗儒教不興風俗將替今庠序徧於四海儒生溢於三學勸誘之方理實爲備而獎進之道事或未周但永徽以來於今八載在官者以善政粗聞論事者以一言可採莫不光被諭旨超升不次而儒生未聞恩及臣故以爲獎進之道未周其五曰國家富有四海於今已四十年百姓官寮未有秀才之舉未知今人之不如昔將薦賢之道未至豈使方稱多士遂闕斯人請六品以下爰及山谷特降綸言更審搜訪仍量爲條例稍加優獎不然赫赫之辰斯舉遂絕一代盛事實爲朝廷惜之其

六曰唐虞三載考績三考黜陟幽明兩漢用人亦久居其職所以因官命氏有倉庾之姓魏晉以來事無可紀今之在任四考卽遷官人知將秩滿豈無去就百姓見官人遷代必懷苟且以去就之人臨苟且百姓責其移風易俗必無得理請四考依選法就任所加階至八考滿然後聽選嶺南及瘴癘之所四考不得替者不在此限例若計至五品及有中上以上私犯中下公坐上下以上考者四考滿還淳反朴雖未敢期送依舊置替得替人依式聽選故迎新實減其勞擾其七曰尚書省二十四司及門下中書主事等比來選補皆取舊任流外有刀筆之人欲參用經學時務之流皆以儔類爲恥前後相承遂成故

事但禁省崇峻王言秘密尚書政本人物攸歸而多用胥徒之人恐未盡銓衡之理請降進止稍清其選奉勅付所司集羣官詳議議者多難於改作事竟不行三年七月上謂宰臣曰四海之廣唯在得賢卿等用人多作形迹讓避親知不得盡意甚爲不取昔祁奚舉子古人以爲美談卽使卿等兒姪有才亦須依例進奉乾封八年八月上列侍臣責以不進賢良宰相李安期進曰臣聞聖帝明王莫不勞於求賢逸於任使且十室之邑必有忠信况天下之廣豈無英彥但比來公卿有所薦引卽遭譴謗以爲朋黨沉屈者不伸而在位者已損所以

人思苟免競爲緘默若陛下虛已招納務於搜訪不忌親讎唯能是用讒毀不入誰不竭誠此皆事由陛下非臣等所能致也上深然之上元元年劉曉上疏曰國家以禮部爲考秀之門考文章於甲乙故天下響應驅馳於才藝不務於德行夫德行者可以化人成俗才藝者可以約法立名致有朝登科甲而夕陷刑辟制法守度使之然也陛下焉得不改而張之至如日誦萬言何關理體文成七步未足化人昔子張學于祿仲尼曰言寡尤行寡悔祿在其中矣又曰行有餘力則以學文今舍其本而循其末况古之作文必諧風雅今之末學不近

乾隆十二年校刊

通典卷十七 選舉五

五

典謨勞心於草木之間極筆於煙雲之際以此成俗斯
大謬也昔之採詩以觀風俗詠卷耳則忠臣喜誦蓼莪
而孝子悲溫良敦厚詩教也豈主於淫文哉夫人之愛
名如水之就下上有所好下必甚焉陛下若以德行為
先才藝爲末必敦德勵行以佇甲科豐舒俊才沒而不
齒陳是長者拔而用之則多士雷奔四方風動風動於
下聖理於上豈有不變者歟武太后臨朝垂拱中納言
魏元同以爲吏部選舉未盡得人之術上疏曰昔之列
國今之郡縣士無常君人有定主自求臣佐各選英賢
大臣乃命於王朝耳秦并天下罷侯置守漢氏因之有

沿有革諸侯得自置吏四百石以下其傅相大官則漢
爲置之州郡掾史督郵從事悉任之於牧守爰自魏晉
始歸吏部遞相因循以迄於今以刀筆求才以簿書察
行法之弊久矣蓋君子重因循而革改作有不得已者
亦當運獨見之明定卓然之議如今選司所行者非上
皇之令典乃近代之權道所宜遷革實爲至要何以言
之夫尺丈之量所及不永鍾庾之器所積不多非其所
及曷能度之非其所受何以容之况天下之大士人之
衆而可委之數人之手乎假使平如權衡明如水鑑力
有所極照有所窮銓綜旣多紊失斯廣况比居此任時

有非人而徇於勢利者哉使贓貨交易同乎市井加以厚貌深衷險如邱陵使百行九流折之於一面具僚庶品專斷於一司不亦難乎且前古以來亂多治少武德貞觀與今亦異皇運之初庶事草創豈唯日不暇給亦乃人物稀少天祚大聖享國永年比屋可封異人間出咸以爲有道恥賤得時無怠諸色入流年以千計羣司列位無復新加官有常員人無定限選集之始霧積雲屯擢敘於終十不收一淄澠混淆玉石不分用舍去留得夫相半旣卽事爲弊致後來滋甚夫夏殷以前制度多闕周監二代煥乎可睹豈當諸侯之臣不皆命於天

予王朝庶官亦不可專於一職故穆王以伯冏爲太僕正命之曰慎簡乃僚無以巧言令色便僻側媚其唯吉士此則令其自擇下吏之文也太僕正中大夫耳尚以僚屬委之則三公九卿亦然矣周禮太宰內史並掌爵祿廢置司徒司馬別掌興賢詔事當是分任於羣司而統之以數職各自求其小者而王命其大者也昔區區宋朝尚爲裴子野所歎而况於當今乎又從政涖官不可以無學學古入官議事以制傳曰我聞學以從政不聞以政入學今貴戚子弟例早求官或齟齬之年已腰銀艾或童丱之歲已襲朱紫弘文崇賢之生千牛輦脚

之徒課試既淺技能亦薄而門閥有素資望自高夫象
賢繼及古之道也所謂胄子必裁諸學修六禮以節其
性明七教以興其德少則受業長而出仕並由德進必
以才升然後可以利用賓王移家事國少仕則廢學輕
試則無才於其一流良足惜也又勲官三衛流外之徒
不待州縣之舉直取之於書判恐非先德行而後言才
之義也臣竊見制書每令三品薦士下至九品亦令舉
人此聖朝側席旁求之意也但以褒貶不甚明得失無
大隔故人上不憂黜責下不盡搜揚苟以應命莫慎所
舉且惟賢知賢聖人篤論伊尹既舉不仁咸遠復忠階

秩雖同人才異等身且濫進鑿豈知人今欲務得實才
兼宜擇其舉主流清以源潔影端由表正不詳舉主之
行能而責舉人之庸濫不可得也武太后不納天授三
年右補闕薛謙光以其時雖有學校之設禁防之制而
風俗流弊皆背本而趨末矯飾行能以請託奔馳爲務
上疏曰自七國以來雖雜以縱橫而漢興求士猶徵百
行是以禮讓之士砥才毓德既閭里推高然後爲府寺
所辟而魏氏取人好其放達晉宋之後祇重門資獎爲
人求官之風乖授職惟賢之義梁陳之間時好詞賦故
其俗以詩酒爲重未嘗以修身爲務降及隋室餘風尚

存開皇中李諤奏於文帝曰昔魏之三祖更好文詞忽君人大道好雕蟲小藝連編累牘盈箱積案獨有月露風雲之狀而已代俗以之相高朝廷以茲擢人故文筆日煩其政日亂帝納其言乃下制禁文筆之爲浮詞者其年泗州刺史司馬幼之以表詞不質書罪於是風俗改勵政化大行及煬帝又變前法置進士等科故後生復相倣效皆以浮虛爲貴有唐纂歷漸革前弊陛下君臨樹本崇化而今之舉人有乖事實鄉議決小人之筆行修無長者之論策第喧競於州府祈恩不勝於拜伏或明制適下試令搜揚則驅馳府寺請謁權貴陳詩奏

記希咳唾之澤摩頂至足冀提携之恩故俗號舉人爲覓舉夫覓者自求之稱非人知我之謂也察辭度材則人品可見矣故選曹授職誼置於禮闈州郡貢士諍訟於陞闈謗議紛紜寢成風俗今夫舉人詢於鄉閭歸於里正而已雖跡虧名教罪加刑典或冒籍竊資邀勲盜級假其賄賂卽爲無犯鄉閭設如才應經邦唯令試策武能制敵只驗彎弧文擅清奇則登甲科藻思小減則爲不第以此收人恐乖事實何者樂廣伎筆於安仁靈運詞高於穆之平津文劣於長卿子建藻麗於荀彧若以射策爲官則潘謝曹馬必居孫樂之右協贊機猷則

安仁靈運亦無裨附之益由此言之固不可一槩而取也其武藝亦然故謀將不長於弓馬良相寧資於射策伏願陛下降明制頒峻刑文則試以理官武則令其守禦使僥名濫吹之伍無所藏其庸謬臣謹按吳起臨戰左右進劔吳子曰夫臨難決疑乃將事也一劔之任非將事也又按諸葛亮臨戎不親戎服頓蜀兵於渭南司馬宣王持劔勁卒不敢當此豈弓矢之用乎又按楊得意誦長卿之文武帝曰恨不得與此人同時及相如至終於文園令不以公卿之位處之者蓋非其任故也又按漢法所舉之主終身保任揚雄之坐田儀責其冒薦

成子之居魏相酬於得賢賞罰之令行則請謁之心絕遜讓之義著則貪競之路塞矣仍請寬立年限容其採訪簡汰堪用者試守令以觀能否參檢行事以覈是非稱職者受薦賢之賞濫舉者抵欺罔之罪自然舉得才行而君子之道長矣聖歷三年二月武太后令宰相各舉尚書郎一人狄仁傑獨薦男光嗣由是拜地官尚書郎莅事有聲太后謂仁傑曰祁奚內舉果得人也長安二年武太后下求賢令狄仁傑曰荊州長史張柬之其人雖老真宰相才也乃召爲洛州司馬他日又求賢仁傑曰臣前言張柬之太后曰已遷之矣對曰臣薦之請

通鑑卷一百一十一
十一
爲相也今爲洛州司馬非凡之又遷秋官侍郎四年夏
官尙書靈武大總管姚元之將之鎮太后令舉堪爲宰
相者元之對曰秋官侍郎張柬之沈厚有餘能斷大事
且其人年老惟陛下急用之遂爲相開元三年左拾遺
張九齡上書夫元元之衆莫不懸命於縣令宅生於刺
史此其尤親於人者也是以親人之任宜得賢才用人
之道宜重其選而今刺史縣令除京輔近處之州刺史
猶擇其人縣令或備員而已其餘江淮隴蜀三河諸處
除大府之外稍非其才但於京官之中爲閒散者或是
緣身有累在職無聲用於牧守之間以爲斥逐之地因

勢附會遂忝高班比其勢衰亦爲刺史至於武夫流外
積資而得官成於經久不計其才諸若此流盡爲刺史
其餘縣令以下固不勝言蓋吐庶所繫國家之本務本
之職反爲好進者所輕承弊之邑每爲非才者所擾而
欲天下和洽固不可得也古者刺史入爲三公郎官出
宰百里莫不互有所重勸其所行臣竊怪近俗偏輕此
任今朝廷卿士入而不出於其私情甚自得計何則京
華之地衣冠所聚子弟之間身名所出從容附會不勞
而成一出外藩有異於是人情進取豈忘之於私但法
制之不敢違耳原其本意固私是欲今大利於京職而

不在外郡如此則智能之士欲利之心日夜營營安肯復出爲刺史縣令而國家之利方賴智能之人此輩旣自固而不行在外者又技癢而求入如此則智能之輩常無親人之日今又未革之以法無乃甚不可乎故臣以爲欲理之本莫若重刺史縣令此官誠重智能者可行正宜懸以科條定其資歷凡不歷都督刺史雖有高第不得入爲侍郎列卿不歷縣令雖有善政亦不得入爲臺郎給舍雖遠處都督刺史至於縣令遞次差降以爲出入亦不十年頻任京職又不得十年盡任外官如此設科以救其失則內外通理萬姓獲安如積習爲常

遂其私計天下不可爲理也又古之選用賢良取其稱職或遙聞而辟召或一見而任之是以士修素行不圖僥倖今天下未必理於上古而事務日倍於前誠以不正其本而設巧於末也所謂末者吏部條章動盈千萬刀筆之吏辨析毫釐節制搶攘溺於文墨胥徒之猾又緣隙而起臣以爲始造簿書以備人之遺忘耳今反求精於案牘不急於人才亦何異遺劍中流而刻舟以記去之彌遠可爲傷心凡稱吏部之能者則曰從縣尉與主簿從主簿與縣丞斯選曹執文而善知官次者也唯據其合與不合而多不論賢與不肖大畧如此豈不謬

哉陛下若不以吏部尚書侍郎爲賢必不授之以職事
尚書侍郎旣以賢而受委豈復不能知人之賢人之難
知雖自古所慎而拔十得五其道可行今則執以格條
貴於謹守幸其心能自覺者每選所拔亦有三五人若
又專固者則亦一人不拔據資配職自以爲能爲官擇
人初無此意故使時人有平配之議官曹無得才之實
故臣以爲選部之弊在不變法變法甚易在陛下渙然
行之假如今之銓衡欲自爲意亦限行之以久動必見
疑遂用因循益爲浮薄今若刺史縣令精覈其人卽每
年當管之內應有合選之色且先委曲考其才行堪人

品流然後送臺臺又推據所用之多少爲州
一則州縣慎於所舉必取入官之才二則吏部
成無多庸人干冒縱有不任選者謬起怨端且
於外臺不至誼譁於南省今則每歲選者動以萬計京
師米物爲之空虛豈多士若斯蓋冒濫至此而欲仍舊
致理難於改制祇益法令煩碎賢愚混雜就中以一詩
一判定其是非適使賢人君子從此遺逸斯亦明代之
闕政有識之所歎息也又天下雖廣朝廷雖衆而士之
名賢誠可知也若使毀稱相亂聽受不明事將已矣無
復可說如知其賢能各有品第每一官缺而不以次用

哉陛下若不以吏部尚書侍郎爲賢必不授之以職事
尚書侍郎旣以賢而受委豈復不能知人之賢人之難
知雖自古所慎而拔十得五其道可行今則執以格條
貴於謹守幸其心能自覺者每選所拔亦有二五人若
又專固者則亦一人不拔據資配職自以爲能爲官擇
人初無此意故使時人有平配之議官曹無得才之實
故臣以爲選部之弊在不變法變法甚易在陛下渙然
行之假如今之銓衡欲自爲意亦限行之以久動必見
疑遂用因循益爲浮薄今若刺史縣令精覈其人則
年當管之內應有合選之色且先委曲考其才行

品流然後送臺臺又推據所用之多少爲州縣之殿最
一則州縣慎於所舉必取入官之才二則吏部因其有
成無多庸人干冒縱有不任選者謬起怨端且猶分謗
於外臺不至誼譁於南省今則每歲選者動以萬計京
師米物爲之空虛豈多士若斯蓋冒濫至此而欲仍舊
致理難於改制祇益法令煩碎賢愚混雜就中以一詩
一判定其是非適使賢人君子從此遺逸斯亦明代之
闕政有識之所歎息也又天下雖廣朝廷雖衆而士之
名賢誠可知也若使毀稱相亂聽受不明事將已矣無
復可說如知其賢能各有品第每一官缺而不以次用

之則是知而不爲焉用彼相借如諸司清要之職當用
第一之人及其要官闕時或以下等叨進以故時議無
高無下唯論得與不得自然清議不立名節不修善士
則守志而俟時中人則躁求而易操其故何哉朝廷若
以令名進人士子亦以修身獲利而利之所出衆則趨
焉已而名利不出於清修所趨多歸於六事其小者苟
求取得一變而至阿私其大者許以分義再變而成朋
黨斯並教化漸漬使之必然故於用人之際不可不第
其高下若高下有次不可謬于夫士必刻意修飾思齊
口衆刑政自清此皆興衰之大端安可不察也十七年

三月國子監祭酒楊湯上言伏聞承前之例每年應舉
常有千數及第兩監不過一二人臣恐三千之徒虛
費官廩兩監博士濫糜天祿竊見入仕諸色出身每歲
向二千餘人方於明經進士多十餘倍自然服勤道業
之士不及胥吏以其効官豈識先王之禮義陛下設學
校務以勸進之有司爲限約務以黜退之臣之微誠實
所未曉今監司課試十已退其八九考功及第十又不
收一二長以此爲限恐儒風漸墜小道駸興若以出身
人多應須諸色都減豈在獨抑明經進士也上然之
左監門衛錄事參軍劉秩論曰王者官人必視國之要

杜諸戶其門安平則尊經術之士有難則貴介冑之臣夏殷周選士必於庠序非其道者莫得仕進是以誘人也無二其應之者亦一及周之末諸侯異政取人多方故商鞅患之說秦孝公曰利出一孔者王利出二孔者強利出三孔者弱於是下令非戰非農不得爵位秦卒以是能并吞六國漢室干戈以定禍亂貴尚淳質高后舉孝悌力田文景守而不變故下有常業而朝稱多士及孝武察孝廉置五經博士弟子雖門開二三而未失道德也逮至晚歲務立功名銳意四夷故權譎之謀設荆楚之士進軍旅相繼官用不足是以聚斂計料之

政生設險興利之臣起番係嚴熊羆等經營作渠以通漕運東郭偃孔僅建鹽鐵諸利策富者冒爵射官免刑除罪公用彌多而爲官者徇私上下並求百姓不堪刑弊故巧法慘急之臣進而見知廢格之法作杜周滅宣之屬以峻文決理貴而王溫舒之徒以鷹擊敢殺彰而法先王之術習俎豆之容者無所任用由是精通秀穎之士不遊於學遊於學者率章句之儒也是以昭帝之時霍光問人疾苦不本之於太常諸生徵天下賢良文學以訪之是常道不足以取人也至於東漢光武好學不能施之於政乃躬自講經肅宗以後時或祖述尊重

儒術不達其意而酌其文三公尚書雖用經術之士而不行經術之道是以元成以降迄於東漢慷慨通方之士寡廉隅立節之徒衆無何漢氏失馭曹魏僭竊中正取土權歸著姓雖可以鎮伏眈庶非尚賢之術蓋尊尊之道於時聖人不出賢哲無位詩道大作怨曠之端也洎乎晉宋齊梁遞相祖習其風彌盛舍學問尚文章小仁義大放誕談莊周老聃之說誦楚詞文選之言六經九流時曾閱目百家三史罕聞於耳撮羣抄以爲學總衆詩以爲資謂善賦者廊廟之人雕蟲者台鼎之器下以此自負上以此選材上下相蒙持此爲業雖名重於

當時而不達於從政故曰取人之道可以敦化周書曰以言取人人謁其言以行取人人謁其行取人之道不可不慎也原夫詩賦之意所以達下情所以諷君上上下情通而天下亂者未之有也近之作者先文後理詞冶不雅旣不關於諷刺又不足以見情蓋失其本又何爲乎隋氏罷中正舉選不本鄉曲故甲閭無豪族井邑無衣冠人不士著萃處京畿士不飾行人弱而愚夫古者以勲賞功以才蒞職以才蒞職是以職與人宜近則以職賞功是以官與人垂古者計人而貢士計吏而用人故士無不官官無乏吏近則官倍於古士士於官求

官者又十於士故士無官後魏羽林士今萬騎軍功是也官之祿吏擾人古者王畿千里千里之外封建諸侯諸侯之吏自卿以降各自舉任當乎漢室除保傅將相餘盡專之州縣佐史則皆牧守選辟夫公卿者宰相之所任也甸外之官吏者又諸侯牧守之事也然則主司之所選者獨甸內之吏公卿府之屬耳豈不寡哉所選既寡則焉得不精近則有封建而無國邑五服之內政決王朝一命免拜必歸吏部按名授職猶不能遣何暇採訪賢良搜覈行能即時皆共嗾其失而不知失之所以故備詳之又曰夫官有大小材有短長長者任之以大官短者任之

以小職職與人相宜而功

事並理是以孟公綽為趙

魏老則優不可以為滕薛

夫近之任官其選之也略

其使之也備一人之身職

不莅若委游夏以政事責

冉季以文學也何其謬歟

人失其長官失其理是以

三代之制家有代業國有出

官孔子曰醫不三世不服

其藥史墨曰古之為官代

其業朝夕思之一朝失業

死則及焉是知業不代習

其事不精此周之所以得

人也昔羲氏和氏掌天地

劉氏代擾龍籍氏代司史庾

氏庫氏代司出納制氏代

司鑄鐘卽其事也後代以代

卿執柄益私門卑公室齊

奪於田氏魯弱於三家革代

乾隆十二年校刊

通典卷十七 選庶二五

七

卿之失而不復代業之制晉書筮數其道浸微蓋爲此也故老子曰聖人常善救人故無棄人常善救物故無棄物不善用人者譬若使驥捕鼠令鷹守肉驥之捕鼠終不可獲而千里之功廢矣鷹之守肉死有餘罪而攫撮之効沒矣夫裁徑尺之阜刻方寸之木不任左右必求良工者裁帛刻木非左右之所能故也徑尺之帛方寸之木薄物也非良工不能裁之况帝王之佐經國之任可不審擇其人乎故構大厦者先擇木然後揀材理國家者先擇佐然後守人大匠構屋必以大材爲棟梁小材爲榑桷苟有所中尺寸之木無棄此善理木者也

洋州刺史趙匡舉選議曰昔三代建侯與公事異理道損益請自漢言之漢朝用人自詔舉之外其府寺郡國屬吏皆令自署故天下之士修身於家而辟書交至以此士務名節風俗用修魏氏立九品之制中正司之於是族大者第高而寒門之秀屈矣國朝舉選用隋氏之制歲月既久其法益訛夫才智因習就固然之理進士者時其貴之主司褒貶實在詩賦務求巧麗以此爲賢不唯無益於用實亦妨其正習不唯撓其淳和實又長其佻薄自非識度超然時或孤秀其餘溺於所習悉昧本源欲以啓導性靈獎成後進斯亦難矣故士林鮮體

國之論其弊一也又人之心智蓋有涯分而九流七畧
書籍無窮主司徵問不立程限故修習之時但務鈔畧
比及就試偶中是期業無所成固由於此故當代寡人
師之學其弊二也疏以釋經蓋筌蹄耳明經讀書勤苦
已甚既口問義又誦疏文徒竭其精華習不急之業而
當代禮法無不面牆及臨人決事取辦胥吏之口而已
所謂所習非所用所用非所習者也故當官少稱職之
吏其弊三也舉人大率二十人中方收一人故沒齒而
不登科者甚衆其事難其路隘也如此而雜色之流廣
通其路也此一彼十此百彼千揆其秩序無所差降故

受官多底下之人修業抱後時之歎待不才者何厚處
有能者何薄崇末抑本啓昏窒明故士子舍學業而趨
末伎其弊四也收人既少則爭第急切交馳公卿以求
汲引毀訾同類用以爭先故業因儒雅行成險薄非受
性如此勢使然也浸以成俗虧損國風其弊五也大抵
舉選人以秋初就路春末方歸休息未定聚糧未辦卽
又及秋事業不得修習益令藝能淺薄其弊六也羈旅
往來糜費實甚非唯妨闕正業蓋亦隳其舊產未及數
舉索然已空其弊七也貧窶之士在遠方欲力赴京師
而所冀無際以此揆度遂至沒身使茲人有抱屈之恨

國家有遺才之闕其弊八也官司運江淮之儲計五費其四乃達京邑芻薪之貴又十倍四方而舉選之人每年攢會計其人畜蓋將數萬無成而歸十乃七八徒令關中煩耗其弊九也爲官擇人唯才是待今選司並格之以年數合格者判雖下劣一切皆收如未合格而應科目者纔有小瑕莫不見棄故無能之士祿以例臻才俊之流坐成白首此非古人求賢審官之義亦已明矣其弊十也選人不約本州所試悉令聚於京師人旣浩穰文簿繁雜因此淪濫其事百端故俗間相傳云入試非正身十有三四赴官非正身十有二三此又弊之尤者今若未能頓除舉選以從古制且稍變易以息弊源則官多佳吏風俗可變其條例如後

舉人條例○一立身入仕莫先於禮尚書明王道論語詮百行孝經德之本學者所宜先習其明經通此謂之兩經舉論語孝經爲之翼助諸試帖一切請停唯令策試義及口問其策試自改問時務以來經業之人鮮能屬綴以此少能通者所司知其若此亦不於此取人故時人云明經問策禮試而已所謂變實爲虛無益於政今請令其精習試策問經義及時務各五節並以通四以上爲第但令直書事義解釋分明不用空寫疏文及

務華飾其十節總於一道之內問之餘科准此其口問諸書每卷問一節取其心中了悟解釋分明往來問答無所滯礙不用要令誦疏亦以十分通八以上爲第諸科亦准此外更通周易毛詩名四經舉加左氏春秋爲五經舉不習左氏者任以公羊穀梁代之其但習禮記及論語孝經名一經舉旣立差等隨等授官則能否區分人知勸勉○一明法舉亦請不帖但策問義并口問准經業科○一學春秋者能斷大事其有兼習三傳參其異同商確比擬得其長者謂之春秋舉策問經義并口問並准前○一進士習業亦請令習禮記尚書論語

孝經并一史其雜文請試兩首共五百字以上六百字以下試箋表論議銘頌箴檄等有資於用者不試詩賦其理通其詞雅爲上理通詞平爲次餘爲否其所試策於所習經史內徵問經問聖人旨趣史問成敗得失并時務共十節貴觀理識不用徵求隱僻詰以名數爲無益之能言詞不至鄙陋卽爲第○一有通禮記尚書論語孝經之外更通道德諸經通元經孟子荀卿子呂氏春秋管子墨子韓子謂茂才舉達觀之士旣知經學兼有諸子之學取其所長捨其偏滯則於理道無不該矣試策徵問諸書義理并時務共二十節仍與之言論觀

其通塞○一其有學兼經史達於政體策畧深致其詞
典雅者謂之秀才舉經通四經或三禮或三家春秋兼
通三史以上卽當其目其試策經問聖人旨趣史問成
敗得失并時務共二十節仍與之談論以究其能○一
學倍秀才而詞策同之談論貫通究識成敗謂之宏才
舉以前三科其策當詞高理備不可同於進士其所徵
問每十節通八以上爲第○一其史書史記爲一史漢
書爲一史後漢書并劉昭所注志爲一史三國志爲一
史晉書爲一史李延壽南史爲一史北史爲一史習南
史者兼通宋齊志習北史者通後魏隋書志自宋以後

史書煩碎冗長請但問政理成敗所因及其人物損益
關於當代者其餘一切不問國朝自高祖以下及睿宗
實錄并貞觀政要共爲一史○一天文律歷自有所司
專習且非學者卒能尋究並請不問唯五經所論蓋舉
其大體不可不知○一每年天下舉人來秋入貢者今
年九月州府依前科目先起試其文章通者注等第訖
試官本司官錄事參軍及長史連押其後其口問者題
策後云口問通若干卽相連印縫並依寫解爲先後不
得參差封題訖十月中旬送觀察使觀察使差人都送
省司隨遠近比類須合程限省司重考定訖其入第者

二月內符下諸道諸州追之限九月內盡到到卽重試之其文策皆勘會書跡調理與州試同卽收之僞者送法司推問其國子監舉人亦准前例○一諸色身名都不涉學昧於廉耻何以居官其簡試之時雖云試經及判其事苟且與不試同請皆令習孝經論語其孝經口問五道論語口問十道須問答精熟知其義理並須通八以上如先習諸經書者任隨所習試之不須更試孝經論語其判問以時事取其理通必在責其重保以絕替代其合外州申解者依舉選例處分○一一經及第人選日請授中縣尉之類判入第三等及蔭高授上縣

尉之類兩經出身授上縣尉之類判入第三等及蔭高授緊縣尉之類用蔭止於此其以上當以才進四經出身授緊縣尉之類判入第三等授望縣尉之類五經授望縣尉之類判入第三等授畿縣尉之類明法出身與兩經同資進士及三禮舉春秋舉與四經同資其茂才秀才請授畿尉之類其宏才諸送詞策上中書門下請授諫官史官等禮經舉人若更通諸家禮論及漢已來禮儀沿革者請便授太常博士茂才等三科爲學旣優並准五經舉人便授官其雜色出身人量書判授中縣尉之類判入第三等及蔭高者加一等凡蔭除解褐官

外不在用限○一其今舉人所習既從簡易士子趨學必當數倍往時每年諸色舉人主司簡擇常以五百人為大限此外任收雜色

選人條例○一其前資官及新出身並請不限選數任集庶有才無滯官得其人○一不習經史無以立身不習法理無以効職舉人出身以後當宜習法其判問請皆問以時事疑獄令約律文斷決其有既依律文又約經義文理弘雅超然出羣為第一等其斷以法理參以經史無所虧失粲然可觀為第二等判斷依法有文彩為三等頗約法式直書可否言雖不文其理無失者為

第四等此外不收但如曹判及書題如此則可不得拘以聲勢文律翻失其真故合於理者數句亦收乖於理者詞多亦捨其倩人暗判人間謂之判羅此最無恥請榜以懲之○一其授試官及員外等若悉不許選恐抱才者負屈若並令集則僥倖者頗多當酌事宜取其折衷請令所在審加勅責但無逾濫並准出身人例試判送省授官其九品八品官請同黃衣選人例授官七品六品依前資解褐官例五品四品依前資第二正官例其官好惡約之工拙也○一舊法四品五品官不復試判者以其歷任既久經試固多且官班已崇人所知識

不復爲僞濫耳自有兵難仕進多門僥倖超擢不同往日並請試判待三五年舉選路清然後仍依舊法其會登科及有清白狀并曾任臺省官并諸司長官判史者已經選擇並不試依常例處分○一每年天下來冬選人今秋九月依舉人召集審勘絕其姦濫試時長吏親自監臨皆分相遠絕其口授及替代其第四等以上封送省皆依舉人例處置吏部計天下闕員訖卽重考天下所送判審定等第訖從上等據本色人數收人具名下本道觀察使迫之限十月內到並重試之訖取州試判類其書蹤及文體有僞濫准法處分其合留者依科

自資緒隨穩便注擬○一其兩都選人不比外州請令省司自試隔年先試一同外州東都選人判亦將就上都考定等第兼類會人數明年依例追集重試之還以去秋所試驗其書蹤及詞理則隔年計會替代事亦難爲○一兵興以來士人多去鄉土旣因避難所在寄居必欲網羅才能隔年先試令歸本貫爲弊更深其諸色舉選人並請准所在寄莊住處投狀請試舉人旣不慮僞濫其選人但勘會符告并責重保知非僞濫卽准例處分○一宏詞拔萃以甄逸才進士明經以長學業並請依常年例其平選判入第二等亦任超資授官○一

諸以廕緒優勞在勅授官者如判劣惡者請授員外官
待稍習法理試判合留卽依資授正員官○一諸合授
正員官人年未滿三十者請授無職事京官及外州府
參軍不得授職事官

後論○有司或詰於議者曰吏曹所銓者四謂身言書
判今外州送判則身言闕矣如何對曰夫身言者豈非
洪範貌言乎貌謂舉措可觀言謂詞說合理此皆才幹
之士方能及此今所試之判不求浮華但令直書是非
以觀理識於此旣蔽則無貌言斷可知矣書者非理人
之具但字體不至乖越卽爲知書判者斷決百事真爲

吏所切故觀其判則才可知矣此身言及書豈可同爲
銓序哉有司復詰曰王者之盛莫逾堯舜書稱敷納以
言爲求才之通軌今以言爲後亦有說乎對曰敷納以
言者謂引用賢良升於達位方將詢以庶政非言無以
知之其唐虞百官咨俞無幾其下小吏官長自求各行
敷納事至簡易今吏曹所習輒數千人三銓藻鑑心目
難溥訓喧競之不暇又何敷納之有乎其茂才以上學
業旣優可以言政教接以談論近於敷納矣有司復曰
士有言行不差而闕於文學或頗有文學而言行未脩
但以諸科取之無乃未備對曰吏曹所銓必求言行得

之既審然後授官則外州遙試未爲通矣今銓衡之下
姦濫所萃紛爭劇於獄訟僞濫深於市井法固至此無
如之何豈若外州先試兼察其行苟居宅所在則隣伍
知之官司耳目易爲採聽古人鄉舉里選方斯近矣且
今之新法以學舉者一經畢收以判選者直書可否可
謂易矣修言行者心當敦固不能爲此餘何足觀若有
志性過人足存激勸及躬爲惡行不當舉用者則典章
已備但舉而行之耳故無云焉有司復曰其人効官公
清且有能政以其短於詞判不見褒陞無乃闕於事實
乎對曰苟能如此最爲公器使司善狀國有常規病在

不行耳但今諸道觀察使每年終必有褒貶不得僭濫
則善不蔽矣問曰試帖經者求其精熟今廢之有何理
乎對曰夫人之爲學帖易於誦誦易於講今口問之今
有講釋若不精熟如何應對此舉其難者何用帖爲且
務於帖則於義不專非演智之術固已明矣夫帖者童
稚之事今方授之以職而待以童稚於理非宜有司復
曰舊法口問並取通六今令通八無乃非就易之義乎
答曰所習者少當務其精止於通六失在鹵莽是以然
耳復曰舉人試策例皆五通今并爲一有何理對曰夫
事尚實則有功徇虛則益寡試策五通多書問目數立

通典卷第十七
頭尾狗虛多矣豈如一策之內并問之乎

通典卷第十七

通典卷第十八

唐 京 兆 杜 佑 君 卿 纂

選舉六

雜議論下

禮部員外郎沈既濟論曰計近代以來爵祿失之者久矣其失非他在四太而已何者入仕之門太多代胄之家太優祿利之資太厚督責之令太薄請徵古制以明之管子曰夫利出一孔者其國無敵出二孔者其兵不誦出三孔者不可以舉兵出四孔者其國必亡先王知其然故塞人之養隘其利途使人無游事而一其業也

而近代以來祿利所出數十百孔故人多岐心疏瀉漏
失而不可轄也夫入仕者多則農工益少農工少則物
不足物不足則國貧是以言入仕之門太多禮曰天子
之元子士也天下無生而貴者則雖儲貳之尊與士伍
同故漢王良以大司徒位免歸蘭陵後光武巡幸始復
其子孫邑中徭役丞相之子不得蠲戶課而近代以來
九品之家皆不征其高蔭子弟重承恩獎皆端居役物
坐食百姓其何以堪之是以言代胄之家太優先王制
士所以理物也置祿所以代耕也農工商有經營作役
之勞而士有勤人致理之憂雖風猷道義士伍爲貴其

苦樂利害與農工商等不甚相遠也後代之士乃撞鐘
鼓樹臺榭以極其歡而農工黽臂背役筋力以奉其養
得仕者如昇仙不仕者如沈泉歡娛憂苦若天地之相
遠也夫上之奉養也厚則下之徵斂也重養厚則上覲
其欲斂重則下無其聊故非類之人或沒死以趣上構
姦以入官非唯求利亦以避害也是以言祿利之資太
厚語曰陳力就列不能者止昔李膺周舉爲刺史守令
畏憚觀風投印綬者四十餘城夫豈不懷祿而安榮哉
顧漢法之不可偷也自隋變選法則雖甚愚之人蠕蠕
然第能乘一勞結一課獲入選叙則循資授職族行之

通典卷一百一十八
官隨列拜揖藏俸積祿四周三罷因緣侵漁抑復有焉
其罷之日必妻孥華楚僕馬肥臍而偃仰乎士林之間
及限又選終而復始非爲巨室至死不黜故里語謂人
之爲官若死然未有不了而倒還者爲官如此易享祿
如此厚上法如此寬下斂如此重則人孰不違其害以
就其利者乎是以言督責之令太薄旣濟以爲當輕其
祿利重其督責使不才之人雖虛座設位置印綬於旁
揖讓而進授之不敢受寬其征徭安其田里使農商百
工各樂其業雖以官誘之而莫肯易如此則規求之志
不禁而息多士之門不扃而閉上不急其令下不寬

其徭而欲以法術遮列禁人奸冒此猶坯土以壅橫流
也勢必不止夫古今選用之法九流常叙有三科而已
曰德也才也勞也而今選曹皆不及焉何以言之且吏
部之本存乎甲令雖曰度德居官量才授職計勞升秩
其文具矣然考核之法皆在判書簿歷言詞俯仰之間
侍郎非通神不可得而知之則安行徐言非德也麗藻
芳翰非才也累資積考非勞也苟執此不失猶乖得人
况衆流茫茫耳目有不足者乎蓋非鑒之不明非擇之
不精法使然也先朝數人以下言之詳矣是以文皇帝
病其失而將革焉夫物盈則虧法久終弊雖文武之道

亦與時張弛五帝三王之所以不相沿也是以王者觀
變以制法察時而立政按前代選用皆州府察舉及年
代久遠訛失滋深至於齊隋不勝其弊凡所置署多由
請託故當時議者以爲與其率私不若自舉與其外濫
不若內收是以罷州府之權而歸於吏部此矯時懲弊
之權法非經國不刊之常典今吏部之法蹙矣復宜掃
而更之無容循默坐守刻弊伏以爲當今選舉人未土
著不必本於鄉閭鑒不獨明不可專於吏部謹詳度古
制折量今宜謂五品以上及羣司長官俾宰臣進叙吏
部得參議焉其六品以下或僚佐之屬許州府辟用則

銓擇之任悉委於四方結奏之成咸歸於二部必先擇
牧守然後授其權高者先署而後聞卑者聽版而不命
其牧守將帥或選用非公則吏部兵部得察而舉之聖
主明目達聰逖聽遐視罪其私冒不慎舉者小加譴黜
大正刑典責成授任誰敢不勉夫如是則接名僞命之
徒菲才薄行之人貪叨賄貨懦弱姦宄下詔之日隨聲
而廢通計大數十除八九則人少而員寬事詳而官審
賢者不獎而自進不肖者不抑而自退除隋權道復古
美制則衆才咸得而天下幸甚或曰當開元天寶中不
易吏部之法而天下砥平何必外辟方臻於理旣濟以

爲不然夫選舉者經邦之一端雖制之有美惡而行之由於法令是以州郡察舉在兩漢則理在魏齊則亂吏部選集在神龍則紊在開元天寶則理當其時久承升平御以法術慶賞不軼威刑必齊由是而理匪用吏部而臻此也向以此時用辟召之法則其理不益久乎夫議事以制不以權當徵其本末計其遐邇豈特得時失之可言耶或曰帝王之都必浩穰輻輳士物繁合然後稱其大若權散郡國遠人不至則京邑索矣如之何又甚不然自古至隋數百千年選舉之任皆分郡國當漢文景武帝之時京師庶富百廛九市不得顧車不得旋

侈溢之盛亦云極矣豈待選舉之士爲其功哉又夫人有定土土無賸人浮冗者多則地著者少自隋罷外選招天下之人聚於京師春還秋往鳥聚雲合窮關中地力之產奉四方游食之資是以筋力盡於漕運薪粒方於桂玉是由斯人索我京邑而謂誰索乎且權分州郡所在辟舉則四方之人無有遐心端居尊業而祿自及祿苟未及業常不廢若仕進外絕要攢乎京惜時懷祿孰肯安堵必貨鬻田產竭家贏糧糜費道路交馳往復是驅地著而安爲浮冗者也夫京師之冗孰與四方之賁一都之繁孰與萬國之殷况王者當繁其天下豈屢

中校其衆寡哉或曰仕門久開入者已衆若革其名常調不足以致身使中才之人進無所容退其將安歸乎既濟以爲人繫賢愚業隨崇替管可以入仕則士之不肖寧愧乎出流從古以也故傳云三后之姓於今爲庶今士流既廣鍵其舊門不使新入峻其宦途不使濫登不來而舊者耗矣待其人少然後省官可餘裕自爲情欲所汨而未嘗盡焉引在勉而已故凡士族皆稟父兄之訓倚官緒無湮淪墊溺之虞故循常

不修名義罕立此教使然也若惟善是舉不才決棄前見爵祿後臨塗泥人懷憤激孰不騰進則中品之人悉爲長材雖曰慎選捨之何適

選舉雜議凡七條 一或曰按國家已令凡舉貢人本求才德不選文詞故律曰諸貢舉人非其人者徒注云謂德行乖僻者也居州郡則廉使升聞在朝廷則以時黜陟用茲懲勸足爲致理有司因循不修厥職浸以訛謬使其陵頽今但修舊令舉舊政則人服矣焉用改作答曰州郡以德行貢士禮闈以文詞揀才試官以帖問求學銓曹以書判擇吏俱存甲令何令宜修且惟德無

形惟才不器搏之弗得聆之弗聞非在所知焉能辨用
今禮部吏部一以文詞貫之則人斯遠矣使臣廉舉但
得其善惡之尤者耳每道累歲罕獲一人至如循常諄
諄蚩駘愚鄙者或身甚廉謹政爲人蔽者或善爲姦濫
祕不彰聞者一州數十人曷嘗聞焉若銓不委外任不
責成不疏其源以道其流而以文字選士循資授職雖
口誦律令手操斧鉞以臨其人無益也非改之不可○
二或曰昔後漢貢士諸生試經學文吏試牋奏則舉人
試文乃前王典故而子獨非於今何也答曰漢代所貢
乃王官耳凡漢郡國每歲貢士皆拜爲郎分居三署儲
才待詔無有常職故初至必試其藝業而觀其能否至
於郡國僚吏皆府主所署版檄召用至而授職何嘗官
貢亦不試練其遐州陋邑一掾一尉或津官戍吏皆登
銓上省受試而去者自隋而然非舊典也○三或曰若
使外州辟召必是牧守親故或權勢囑託或旁鄰交質
多非實才奈其濫何答曰誠有之也然其濫孰與吏部
多請較其優劣且州郡牧守古稱共理政能有美惡之
跡法令有殿最之科分憂責成誰敢濫舉設如年多人
怠法久弊生天網恢疎容其姦謬舉親舉舊有囑有情
十分其人五極其濫猶有一半尚全公道如吏部者十

無一焉請試言之凡在銚衡唯徵書判至於補授祇校
官資善書判者何必吏能美資歷者寧妨貪戾假使官
資盡慳刀筆皆精此爲吏曹至公之選而補授之際官
材匪詳或性善緝人則職當主辨或才堪理劇則官授
散員或時有相當亦幸中耳非吏曹素得而知也有文
無賴者計日可升有用無文者終身不進况其書判多
是假手或他人替入或旁坐代爲或臨事解衣或宿期
定估才優者一兼四五自製者十不二三况造僞作姦
冒名接脚又在其外令吏受賂雖積謬而誰尤選人無
資雖正名而猶糾又聞昔時公卿子弟親戚隨位高低

各有分數或得一人二人三人四人不在放限者禮部
明經等亦然謂之省例斯非濫歟若等爲濫此則百倍
而多者也○四或曰吏部有濫止由一門州郡有濫其
門多矣若等爲濫豈若杜衆門而歸一門乎答曰州郡
有濫雖多門易改也吏部有濫雖一門不可改也何者
凡今選法皆擇才於吏部述職於州郡若才職不稱紊
亂無任責於刺史則曰官命出於吏曹不敢廢也責於
侍郎則曰量書判資考而授之不保其往也責於令史
則曰按由歷出入而行之不知其他也黎庶受弊誰任
其咎若牧守自用則罪將焉逃必州郡之濫獨換一刺

史則革矣如吏部之濫雖更其侍郎無益也蓋九流浩
浩不可得知法使之然非正司之過故云門雖多而易
改門雖一而不可改者以此○五或曰今人多情故長
恐許其選吏必綱紀紊失不如今已之有倫也答曰不
假古義請徵目前以明之今諸道節度都團練觀察租
庸等使自判官副將以下皆使自銓擇縱其間或有情
故大舉其例十猶七全則辟吏之法見行於今但未及
於州縣耳利害之理較然可觀何紀之失何綱之紊向
令諸使僚佐書授於選曹則安獲鎮方隅之重理財賦
之殷也○六或曰頃年常見州縣有攝官皆是牧守所

自署置正多苟且不議久長纔始到官已營生計迎新
送故勞弊極矣今令州郡名辟則其弊亦爾柰何答曰
國家職員皆稟朝命攝官承乏苟濟一時不日不月事
必停省人雖流而責不及績雖著而官不成便身而行
不苟何待若職無移奪命自州郡所攝之官便爲己任
上酬知己下利班榮爭竭智力人誰不盡今常調之人
遠授一職已數千里赴集又數千里之官挈携妻孥復
往勞苦必一周而在路料間歲而停官成名非知己之
思後任可計考而得此之不苟而誰爲苟○七或曰今
四方諸侯或有未朝覲者若天下士人旣無常調久不

得祿人皆嗟怨必相率去我入於他境則如之何答曰
善哉問乎辟舉法行則搜羅畢盡自中人以上皆有位
矣此祿之不及者皆下劣無任之人復何足惜當今天
下凋弊之本實為士人太多何者凡士人之家皆不耕
而食不織而衣使下奉其上不足故也大率一家有養
百口者有養十口者多少通計一家不減二十人萬家
約有二十萬口今有才者既為我用愚劣者盡歸他人
有萬家歸之內則二十萬人隨之食其黍粟衣其縑帛
享其祿廩役其人庶我收其賢彼得其愚我減浮食之
口二十萬彼加浮食之人二十萬則我弊益減而彼人

益困自古興邦制敵之術莫出於是唯懼去我之不速
也夫何患焉

請改革選舉事條○內外文武官五品以上

應非選司
注擬者

右請宰相總其進叙吏部兵部參議可否○吏部尚書

侍郎右請掌議文官五品以上除拜六品以下攢奏兼

察舉選用之不公者

諸京司長官及觀察使刺史舉用
僚佐有才職不稱背公任私者得

凡有所察郎中刺舉員外郎判成侍郎

尚書署之而後行

諸官長若犯他過搜司自當彈奏即
非吏部所察故云非選用濫失不得

舉餘所掌准舊若官長選用濫失有聞而吏部不舉請

委御史臺彈之御史臺不舉即左右彈之

按六典御史
有糾不當者

即左右丞 ○兵部尚書侍郎右請掌議武官五品以上

除拜六品以下攢奏兼察舉選用之不公者諸軍衛長官及節度

都團練使舉用將校才職不稱背公任私者得察舉彈奏非選用濫失不得舉凡有所察舉及

臺省糾彈如吏部之法餘所掌准舊○禮部每年貢舉

入右並請停廢有別項經藝之士請於國子監六學中

銓擇國子學大學四門學律學書學算學○兵部舉選右請停廢昔隋置

所以分鎮天下散兵及武太后昇平置武舉恐人之忘

戰則武官武選本末可徵今內外邦畿皆有師旅偏裨

將校所在至多誠宜設法減除豈復張門誘入況若此

而非驍雄徒稱武官不足守禦雖習弓矢不堪戰鬪

今請悉停以絕姦利○京官六品以下應合選司右

請各委本司長官自選用初補稱攝然後申吏部兵部

吏部兵部奏成乃下勅牒并符告於本司是為正官考

從奏成日計凡攝官俸祿各給半○府州佐官別駕少

司馬赤令皆右自長史以下至縣丞尉諸州長史司馬

不在此限請各委州府長官自選用不限土客其申報

六品亦同請各委州府長官自選用不限土客其申報

正攝之制與京官六品以下同其邊遠羈縻等州請兼

委本道觀察使共銓擇補授○上州省事市令中州參

軍博士下州判司錄事參軍中下縣丞以下及關津鎮

戍官等右請本任刺史補授訖申吏部兵部吏部兵部

給牒然後成官並不用聞奏其員數不得踰舊制雖吏

部未報並全給俸祿若承省牒在任與正同去任後不

乾隆十二年校刊

選舉六

得稱其官職若州司以勞効未著而不申者請不限年

月並聽之○州縣右請准舊令州為三等上中縣為五

等赤畿上其餘緊望雄輔之名請廢夫等級繁多則仕

即務速遷官非久安政亦苟且請減衆○六品以下官

資歷右並請以五周為滿唐虞遷官必以九載魏晉以

近又減削為三考今三四則太少其遷轉資歷請約修

舊制修舊制謂遷轉資次也但以一若才行理績有尤

異者請聽超遷每長官代換其舊僚屬若有負犯及不

稱職者請任便替若無負犯皆待考滿未滿者不得替

○諸道使管內之人及州縣官屬有政理尤異識略宏

通行業精修藝能超絕及懷才未達隱德民園或堪充

內官不稱州縣者並申送將校偏裨有兵謀武藝或堪

充宿衛或可為統帥者右請不限多少各令長官具述

才行謀略舉送朝廷皆申上吏部兵部各設官署以處

之審量才能銓第高下每官職有缺及別項任使則隨

才擢用如漢光祿勳稱舉者舉主加階進爵得賢俊者

遷其官若自用僚屬

禁約雜條○一諸使及諸司州府長官舉用僚屬請明

書事跡德行才能請授某官某職皆先申吏部兵部若

使奏官兼帶職掌者即以職掌分其文武不計吏部兵

本官帶州縣職即申吏部帶軍職即申兵部

乾隆十二年校刊

選舉六

吏部兵

部膽其詞而奏云得某使某軍司某州府狀稱以元狀人人按每使每

司每州各為一簿○一所舉官吏在任日有行迹乖謬

不如舉狀及犯罪至徒以上者請兼坐舉主其所犯人

本條一人奪祿一年諸使無祿者准三品官二人奪賜

無賜者貶其色降紫從三人奪階有爵無階有階

及四人解見任職事官已上五人貶官節度觀察

史刺史降為上六人除名雖六人以上有犯贓罪至流

以上者倍論之倍謂一人從二人之法二人從四人若

舉用後續知過謬具狀申述及自按劾者請勿論此謂

不審舉用○一所舉官有因姦納賂而舉者有親故非

才而舉者有容受囑託而舉者有所知不善而故舉者

有犯一科請皆以罔上論不在官贖限囑託舉者兩俱

為首規求者為從

評曰夫人生有欲無君乃亂君不獨理故建庶官昔有

唐虞皆訪於眾則舜舉八元八凱四岳之舉夔龍稷契

此蓋用人之大略也降及三代擇於鄉庠然後授任其

制漸備秦漢之道雖不師古閭塾所推猶本乎行而郡

國佐吏並自獎擢備嘗試効乃登王朝內官有僚屬者

亦得徵求俊彥暨於東漢初置選職推擇之制尚習前

規左雄議以限年其時不敢謬舉所以二漢號為多士

乾隆十二年校刊

通典卷八十八 選舉六

十三

魏晉設九品置中正蓋論閥閱罕考行能選曹之任益
爲崇重州郡之刺史太守內官之卿尹大夫咸吏部所
署而辟召及鄉里之舉舊式不替永嘉之後天下幅裂
三百餘祀方遂混同中間各承正號凡有九姓大抵不
變魏晉之法皆亂多理少諒無足可稱夫文質相矯有
如循環教化所由興喪是繫自魏三主俱好屬文晉宋
齊梁風流彌扇體非典雅詞尙綺麗澆訛之弊極於有
隋且三代以來憲章可舉唯稱漢室繼漢之盛莫若我
唐惜乎當創業之初承文弊之極可謂過其時矣羣公
不議救弊以質而乃因習尙文風教未淳慮由於此

徵往昔論選舉者無代無之或云官繁人困要省吏員
或云等級太多患在速進或云守宰之職所擇殊輕或
云以言取人不如求行是皆能知其失而莫能究所失
之由何者按秦法唯農與戰始得入官漢有孝悌力田
賢良方正之科乃時令徵辟而常歲郡國率二十萬口
貢止一人約計當時推薦天下纔過百數則考精擇審
必獲器能自茲厥後轉益煩廣我開元天寶之中一歲
貢舉凡有數千而門資武功藝術胥吏衆名雜目百戶
千途入爲仕者又不可勝記比於漢代且增數十百倍
安得不重設吏職多置等級遞立選限以抑之乎常情

進趨共慕榮達升高自下由邇陟遐固宜驟歷方至何暇淹留著績秦氏列郡四十兩漢列郡百餘太守人作公卿郎官出宰縣邑便宜從事闕略其文無所可否責以成効寄委斯重酬獎亦崇今之部符三百五十郡縣差降復爲八九邑之俊又不得有之事之利病不得專之八使十連舉動咨稟地卑禮薄勢下任輕誠曰徒勞難階超擢容易而授理固然也始後魏崔亮爲吏部尙書無問賢愚以停解日月爲斷時沉滯者皆稱其能魏之失才實從亮始洎隋文帝素非學術盜有天下不欲權分罷州郡之辟廢鄉里之舉內外一命悉歸吏曹纔

屬班列皆由執政執政參吏部之職吏部總州郡之權罔徵體國推誠代天理物之本意是故銓錄失叙受任多濫豈有萬里封域九流叢湊掄才授職仰成吏曹以俄頃之周旋定才行之優劣求無其失不亦謬歟爾後有司尊賢之道先於文華辨論之方擇於書判靡然趨尙其流猥雜所以閱經號爲倒拔徵詞同乎射覆置循資之格立選數之制壓例示其定限平配絕其踰涯或糊名考覈或十銓分掌苟濟其末不澄其源則吏部專總是作程之弊者文詞取士是審才之末者書判又文詞之末也凡爲國之本資乎人疇人之利害繫乎官政

欲求其理在久其任欲久其任在少等級欲少等級在
精選擇欲精選擇在減名目俾士寡而農工商衆始可
以省吏員始可以安黎庶矣誠宜斟酌理亂詳覽古今
推仗至公矯正前失或許辟召或令薦延舉有否臧論
其誅賞課績以考之升黜以勵之拯斯刳弊其效甚速
實爲大政可不務乎

通典卷第十八

通典卷第十九

唐 京 兆 杜 佑 君 卿 纂

職官

伏羲氏

太皞以龍紀故爲龍師名官

師長也龍化其官長故爲龍師春官爲青

龍夏官爲赤龍秋官爲白龍冬官爲黑龍中官爲黃龍張晏曰庖羲氏將興神龍負圖而至因以名師與其官也

共工氏以水紀故爲水師水名

共工氏以諸侯霸有九州者以受水瑞故

以水名

神農氏以火紀故爲火師火名

火德也故爲炎帝春官爲大火

其官

夏官爲鶉火秋官爲西火冬官爲北火中官爲黃帝則中火也神農有火星之瑞因以名師與官也

雲師雲名

黃帝受命有雲瑞故以雲紀事春官爲青雲夏官爲緇雲秋官爲白雲冬官爲黑雲中官

爲黃雲也黃帝有景雲之應因以名師與其官也

少皞摯之立也鳳鳥適至故

乾隆十二年校刊

職官

鳥紀為鳥師而鳥名鳳鳥氏歷正也鳳鳥知天時故元以為歷正之官

鳥氏司分也元鳥燕也以春分來秋分去伯趙氏司至也伯趙伯勞也

鳴至冬青鳥氏司啓也青鳥鶉也丹鳥氏司閉也丹鳥鶉也

祝鳩氏司徒也祝鳩王鳴也鳴鳩氏司馬也鳴鳩王鳴也

法鳴鳩氏司空也鳴鳩王鳴也爽鳩氏司寇也爽鳩鷹也

去故為司事鳴音骨五鳩鳩民者也鳩聚也

以鳩為五工正五鳩有南方曰翟雉北方曰鷦雉東方曰鷦雉

伊洛之南利器用正度量夷民者也夷平也九扈為九農

正扈止也止人使不淫放也扈有九種春扈鷦鷯夏扈鷦鷯

噴噴桑扈桑扈老扈鷦鷯以九扈為九農之號各隨其宜以教民事者也鷦音勅倫反

反自顓頊以來不能紀遠乃紀於近為民師而命以民

事言德不能致遠瑞始以民事命官也此郊子對魯昭公之辭仲尼問之曰吾聞之天子失官學在四夷乃

見於郊子又有五行之官是謂五官社稷五祀是尊是

奉五官之君長能修其業者死配春官木正曰勾芒正

長也取木生勾曲而夏官火正曰祝融祝融明貌也

有芒角其祀重也冬官水正曰元冥元冥水陰

官金正曰蓐收秋物摧蓐而可冬官水正曰元冥水陰

冥其祀修中官土正曰后土土為羣物之主故稱后也

及熙焉中雷在野唐堯之代命羲和欽若昊天歷象日月星辰

乾隆十二年校刊

職官一

二

敬授人時

重黎之後羲氏和氏世掌天地四時之官故堯命之使敬順昊天昊天言元氣廣大星四方中星辰日月所會歷象其分節敬記

夷曰暘谷

宅居也此舉其目下別序之稱暘谷暘明也日出於谷而天下明故稱暘谷暘明也

寅賓出日

寅敬賓導秩序也歲起於寅而始就耕謂之東作東

平秩東作

申命羲叔宅南交申重也南方之官敬導出日平均次

申命羲叔宅南交

申重也南方之官敬導出日平均次

分命和仲宅西曰昧谷

昧谷曰西則暘夷寅饒納日平秩西成

寅饒納日平

秩西成秋饒送也日出言導日入言送因事之宜

申命和

申命和叔宅朔方曰幽都平在朔易

叔宅朔方曰幽都平在朔易

北稱朔亦稱方言一方則三方見矣北稱幽則南

明從可知也都謂所聚也

易謂歲改易於北方平均在察其政以順天常上總言義和敬順昊天此分別仲叔

各有允釐百工庶績咸熙

允信釐治工官績功咸皆熙

時授事則能信治百

內有百揆四岳

內有百揆四岳

四岳之事始義和之時主四岳者

謂之四伯至其死分岳

置八伯皆王官其八伯唯驩

兜共工放齊鯀四人而已

餘四人無文可知故書傳云

惟元祀巡狩四岳八伯堯始

以義和為六卿春夏秋冬

者并掌方岳之事是為四岳

出則為伯其後稍死分置

八伯以九州而言八伯者據

畿外八州也畿內不置伯

以鄉遂之吏主之四岳之外

更有百揆之官者但堯初

天官為百揆皆外有州牧侯伯

及五國之牧十二虞舜有天下

以伯禹作司空使宅百揆

禹代鯀為崇伯入為天子司

棄后稷播百穀契作司徒敷五教

布五常

皐繇作士正

皐繇作士正

五刑士理垂作共工利器用垂臣名共謂供伯益作虞

育草木鳥獸虞掌山澤之官伯夷秩宗典三禮秩序宗尊也三禮天地人之禮

伯夷臣夔典樂教胄子胄長也謂元子以下至卿大夫子弟以歌詩蹈之舞之教長國

子中和祇和神人命夔使龍作納言出納帝命納言喉

庸孝友和神人勉之蓋亦為六官以主天地四時也靈崔

聽下言納於上受上言宣於下必以信恩曰自顓頊以來命南正重司天火正黎司地故重黎

之後世掌天地官號曰羲和唐堯受之廼置天地四時

之官命羲和之後使復舊職而掌天地之事又分命羲

仲義叔和仲和叔使主四時為六卿之任及其末年舜

攝百揆改地官為司徒秋官為士冬官為司空春官為

秩宗故尚書曰廼命羲和欽若昊天分命和仲和叔等

使主四時之事又云百姓不親五品不遜契為司徒敬

敷五教地官之事也臯繇作士五刑有服秋官之任也

禹作司空以平水土冬官之職也伯夷為秩宗典朕

禮此春官之所司也又周禮正義曰稷為天官羲和為

夏官共為夏后氏之制亦置六卿昔誓曰廼召其官名

六官也次猶承虞制禮記曰夏后氏官百天子有三公殷制天

子建天官先六太曰太宰太宗太史太祝太士太卜典

司六典典猶法也此蓋殷時制也周制太宰為天官太

宗曰宗伯宗伯為春官太史以下屬焉太士以

神仕者天子之五官曰司徒司馬司空司士司寇典司五

衆衆謂羣臣也此亦殷時制也周制司士屬司天子之

六府曰司土司木司水司草司器司貨典司六職府主

物之稅者此亦殷時制也周制皆屬司徒司土土均也

司木山虞也司水川衡也司草稻人也司器角人也司

貨井人也井音革猛反天子之六工曰土工金工石工木工獸工

草工典制六材

此亦殷時制也周制皆屬司空土工陶

乾隆十二年校刊

職官一

器人也木工輪輿弓盧匠車梓也獸工函鮑鞞韋裘也
唯草工職亡蓋謂作萑葦之器鞞音吁援反旂音方往
反五官致貢曰享謂之功也享獻也致其歲終之功於王

正其治受其會聽其致事而詔王廢置也五官之長曰伯謂為三公也周千

里之內為王畿千里之外設方伯五國以為屬屬有長

十國以為連連有帥三十國以為卒卒有正二百一十

國以為州州有伯屬連卒州猶聚也伯帥正亦長也凡

夏及周皆曰牧八州八伯五十六正百六十八帥三百三十六

長八伯各以其屬屬於天子之二人分天下以為左

右曰二伯老謂上公也周成王既黜殷命參攷殷官制為周

禮以作天地四時之名謂之六卿改太宰為天官冢宰

徒徒為地官司馬為夏官司立天官冢宰掌邦治地官司

徒掌邦教春官宗伯掌邦禮夏官司馬掌邦政秋官司

寇掌邦刑冬官司空掌邦事六官之職皆總屬於冢宰

以聽於冢宰爾雅曰冢大也冢故論語曰君薨百官總已

宰則太宰於百官無所不主各有徒屬周於百事

恩曰夫百王不同各置官禮為禪讓相傳者亦不得不

改但所以改者少非禪讓之世者變易必多以革人視

聽所以禪讓不改多者以禪讓道同人未為弊故不改

者多非禪讓之世須變人情故必多改故王者之興必

有改官之禮此周歲終天子齋戒受諫諫當有六卿以

百官之成質於天子質猶平也謂百官齋戒受質受平

然後休老勞農饗命成歲事斷計制國用自周衰官失

而百職亂戰國並爭各有變易暨秦兼天下建皇帝之

號五帝自以德不及三皇故自去其皇號三王又以德不及五帝自損稱王秦自以德兼二代故兼稱之

立百官之職不師古始罷侯置守太尉主五兵丞相總

百揆又置御史大夫以貳於相漢初因循而不革隨時

宜也其後頗有所改孟康注漢書曰大司馬左右前後將軍侍中常侍散騎諸吏則為中

朝丞相以下至於六王莽篡立慕從古官而吏民弗安

亦多虐政遂以亂亡當更始之時官爵皆羣小賈豎語有曰竈下養中郎將爛羊胃騎都尉

尉爛羊頭光武中興務從節約并官省職費減億計後

關內侯建武六年詔曰百姓遭難戶口耗少而官吏尚繁於是

廢丞相與御史大夫而以三司綜理眾務泊於叔世事

歸臺閣論道之官祇備員而已魏與吳蜀亦多依漢制

晉氏繼及大抵略同山公啟事曰晉制諸坐公事者皆

逍遙無事臣以為略依左遷法隨資裁減之亦足懲或

而官不失其用詔善之又傳元奏曰諸官有病滿百日

禮秩既差而復用泰元六年改制減費損吏士職員

凡七百人時議省州郡縣半吏以赴農功苟勗議以為

心昔蕭曹相漢載其清靜此清心也漢文垂拱幾致刑

措此省事也光武并合吏員縣官國邑纔置十一此省

官也魏太和中遣王人四出減天下吏員正始中亦并

合郡縣此省吏也今必欲求之於本則宜以省事為先

設官分職委事責成量能授任思不出位若欲省官竊

謂九寺可并於尚書蘭臺宜省付二府至東晉桓温又

表曰愚謂門下三省祕書著作通可減半古以九卿綜

事不專尚書今事歸內臺則九卿為虛設皆宜省并若

郊廟籍田之屬則臨爰及宋齊亦無改作宋時定制新

母疾去官禁錮三年山陰令沈叔任父疾去職御史中

丞鄭鮮之上議曰所以為其制者涖官不久則奔競互

乾隆十二年校刊

生故杜其欲速之情以申考績之實耳今父母之疾而加以罪名損義疾理莫此為大詔從之於是自二品以上父母及為祖父母後者墳墓崩毀及疾病放屬輒去並不禁錮又劉祇為中書郎江夏王義恭領中書監服親不得相臨表解職也孝武詔曰昔二王兩謝俱至崇禮自今三臺五省悉同此例又詔曰方鎮所假禮白版祿縣年限依臺除食官司有三臺五省之號三臺蓋兩省謂尚書中書門郡縣有三歲為滿之期宋州郡縣居下祕書集書省也

梁武受終多遵齊舊然而定諸卿之位分配四時

陳遵梁制不失舊物陳依梁制年未滿三十者不得入仕唯經學生策試得第諸州迎主

簿西曹左奏及經為挽郎得仕其諸郡唯正王任丹陽

尹經迎得出身庶姓尹不得必有奇才異行殊勲別降

恩旨敘用者不在常例其相知表啟通舉者每常有之

亦因年考校黜陟之既不為此式所以勤惰無辨凡選

官無定期闕卽補多更年互遷官未必卽進班秩其官

唯論清濁從濁官得微清卽勝於轉若有遷授或由別

勅任移轉一人為官則卽諸官多須改動陳書曰舊式

拜官皆在午後唯拜蔡景歷為度支尚書日駕幸元武

觀帝恐景歷是日不後魏昭成之卽王位初置官司分

得預宴特令早拜以燕鳳為右長史然而其制草創名稱乖疎皇

掌眾職許議為郎中令始元年道武平并州始建臺省置百官封公侯將軍刺

史太守尚書郎等官悉用文人天興中太史言天文錯

亂當改王易政故官號數革初道武制官皆擬遠古雲

肅來奔為制官品百司位號皆淮南朝改次職令以為

永制凡守令以六年為滿後經六年乃敘又作考格以之黜陟太和十八年詔曰古

乾隆十二年校刊

通鑑卷九 職官一

七

者三載考績三考黜陟朕今三載一考考便黜陟各令當司考其優劣為三等六品以下尚書重問五品以上朕與公卿親論善惡上上者遷又宣武帝行考陟之法之下下者黜之中中者守本位

任事上中者三年升一階散官上第者四載登一級孝

明以後授受多濫自明帝孝昌以後天下多難刺史太守皆為當部督雖無兵事並立佐僚

所在頗為煩擾及東魏靜帝時齊神武作相高隆之表請自非實在邊要見有兵馬者悉皆斷之又時諸朝貴

多假常侍以取貂蟬之飾隆之自表解侍中并陳諸假侍服者請亦罷之又自軍國多事冒竊官者不可勝數

隆之奏請復檢括得五萬餘人北齊創業亦遵後魏臺而羣小喧囂隆之乃懼而止

省位號多類江東以門下省掌獻納諫正中書省管司王言祕書省典司經籍集書省掌從

容諷議中常侍省掌出入後主臨御爵祿犬馬御馬及

儀同郡公之號籍以旃罽食物十餘種其宮婢闈人商人胡人雜戶歌舞人見鬼人濫富貴者萬數至末年大

幸三師大司馬大將軍三公等官亦並增員而授或兩或三不可稱數後周之初據關中

猶依魏制及平江陵之後別立憲章酌周禮之文建六

官之職其他官亦兼用秦漢他官謂將軍都督刺史太守之類是也隋文

帝踐極百度伊始復廢周官還依漢魏其於庶僚頗有

損益凡官以四考而代又制凡官以理去職聽並執笏至煬帝初存稽

古多復舊章百官不得計考增級如有德大業三年始

行新令有三臺五省五監十二衛十六府殿內尚書門下內史祕書

五省也謁者司隸御史三臺也少府長秋國子將作都

水五監也左右翊左右驍左右武左右屯左右禦左右

候十二衛也左右備身左右監門等凡十六府也或是舊名或是新置諸省及左右衛武侯領軍監門府為內官自除於時天下繁富四方無虞衣冠文物為盛矣既

而漸為不道百度方亂號令日改官名月易圖籍散逸

不能詳備大唐初職員多因隋制雖小有變革而大較

不異高祖制文官遭父喪者聽去職貞觀六年大省內官凡文武定

員六百四十有二而已顯慶元年初制拜三師三公親

司驃騎大將軍左右僕射並臨軒冊授太子少府儀同三

中書令諸曹尚書諸衛大將軍特進鎮軍輔國大將軍

光祿大夫太子詹事太常卿都督及上州刺史在京者

並聽受冊又制文武官五品以上老及病不因病解者

致仕例龍朔二年又改京司及百官之名改尚書省為

為東臺中書省為西臺咸亨元年復舊至於武太后再易

庶官或從宜創號改尚書省為文昌臺門下省為鸞臺

諸寺衛等名又或參用古典改六尚書為天天授二年

凡舉人無賢不肖咸加擢拜大置試官以處之試官蓋

起於此也試者未為正命凡正官皆稱行守其階高而

並無行守字太后務收物情其年二月十道使舉人并

州石艾縣令王山耀等六十一人並授拾遺補闕懷州

錄事參軍崔獻可等二十四人並授著作郎魏州內黃縣尉崔

參軍徐昕等二十四人並授衛佐校書御史等故當時諺曰

宣道等二十二車載拾遺平斗量把推侍御史婉脫校書郎試

官自此於時擢人非次刑網方密雖驟歷榮貫而敗輪

繼軌神功元年制曰自今本色出身解天文者進轉官

術者不得過太史令音樂者不得過太樂鼓吹署令醫

造食者不得過尚藥奉御陰陽卜筮者不得過太卜令解

流外國官參佐視品等出身者自今不得任京清顯要

等官若累階應至三品者不得進階每一階酬勳兩轉

如先有上柱國者聽遞授基以上親必神龍初官復舊

有異行奇材別立殊效者不拘此例

通鑑卷九職官一

九

乾隆十二年校刊

號凡武太后二年三月又置員外官二千餘人國初舊

官至此大增加兼超授諸闕官為員外官者亦千餘人

中書令李嶠初自地官尚書貶通州刺史至是召拜吏

部侍郎嶠志欲曲行私惠求名悅眾冀得重居相位乃

奏請大置員外官多引用勢家親識至是嶠又自覺銓

衡失序官員倍多於是遂有員外員外官其初但云員

府庫由是減耗於是遂有員外員外官其初但云員

孝璋為尚藥奉御員外特置仍同正員自是員外官復

有同正員者其加同正員者唯不給職田耳其祿俸賜

與正官同單言員外者檢校試攝判知之官攝非州府

則俸祿減正官之半檢校某官判官者云判某

版署之命檢校者云檢校某官判官者云判某

官事知者云知某官事皆是詔除而非正命逮乎景

龍官紀七紊復有斜封無坐處之誦興焉景龍中有太

宜城等諸公主及皇后陸氏妹邨國夫人李氏妹崇國

夫人并昭容上官氏與其母沛國夫人鄭氏上官柴氏

賀婁氏女巫隴西夫人趙氏皆敘用親識亦多猥濫或

出自臧獲或由於屠販多因賂貨累居榮秩咸能別於

獨門降墨勅斜封以授焉故時人號為斜封官時既

御史多門遷除甚眾自宰相至於內外員外官及左右臺

詩人謂之三無坐處謂宰相御史及員外官也先天以

來始懲其弊元宗御極濫去其九時有殿中侍御史崔

而姚元崇宋璟等沮先帝之明歸怨陛下道路謗讟天

下稱冤奈何與萬人為仇敵恐有非常之變上以為然

用監察御史柳澤又上疏極言不可其斜封官並量材敘

勅又沐恩私旬月之內頗頌降旨前勅令至冬處分後

止姦邪將何以懲風俗至開元二十五年刊定職次

著為格令此格皆武德貞觀之舊制永徽初已詳定之

省文武六品以下官三百蓋尚書省以統會眾務舉持

餘員及諸流外番官等

繩目門下省以待從獻替規駁非宜中書省以獻納制

乾隆十二年校刊

通鑑卷九

冊敷揚宣勞祕書省以監錄圖書殿中省以供修膳服

內侍省以承旨奉引尚書門下中書祕書御史臺以肅

清僚庶九寺太常光祿衛尉宗正太僕大五監少府將

軍器都水以分理羣司六軍左右羽林左右龍武十六

衛左右金吾左右監門左右武左右威左右領軍以嚴其

禁禦一詹事府二春坊內坊掌閣內諸事三寺家令寺

大僕十率左右衛左右司禦左右清道左俾又儲宮牧

守督護分臨畿服京府置牧餘府州設官以經之置使

以緯之按察採訪等使以理州縣節度團練等使以督

貨其餘細務因事置使者不可悉數其轉運以自六品

以下率由選曹居官者以五歲為限於是百司具舉庶

績咸理亦一代之制焉一歲為一考四考有替則為滿

吏部注擬謂之考授五品以上則皆勅除自至德之後

天下多難甄才錄劾制勅特拜繁於吏部於是兼試員

外郎倍多正員至廣德以來乃立制限州縣員外兼試

等官各有定額並云額內溢於限者不得視職其有身

帶京官冗職資名清美兼州縣職者云占闕焉即如正

員之例官以三考而代無替四考而罷由是官有常序

焉

第一歷代官制要略

第二三老五更 三公總敘四輔二 太師 太

傅 太保 太宰 太尉 司徒 司空

大司馬 總敘三師三公以下官屬

第三宰相 并官屬

門下省 侍中 侍郎 給事中 散騎常侍

拾遺 典儀 諫議大夫 起居 補闕
館校書 城門郎 符寶郎 弘文

中書省 中書令 侍郎 舍人 通事舍人
書 集賢學士 史官 主

第四尚書上

尚書省 并總論 尚書 錄尚書 尚書令 僕射

左右丞 左右司郎中 員外郎附

歷代尚書 八座 歷代郎官 歷代都事主

事令史 行臺省

第五尚書下

吏部尚書 侍郎 郎中 員外郎 司封郎
郎 考功郎中 員外郎 司勳郎中 員外

戶部尚書 侍郎 郎中 員外郎 度支郎
郎 倉部郎中 員外郎 金部郎中 員外

禮部尚書 侍郎 郎中 員外郎 祠部郎
郎 土客郎中 員外郎 膳部郎中 員外

兵部尚書 侍郎 郎中 員外郎 職方郎
郎 庫部郎中 員外郎 駕部郎中 員外

刑部尚書 侍郎 郎中 員外郎 都官郎
員外郎 比部郎中 員外

乾隆十二年校刊

通典卷之九 職官

三

郎 司門郎中 員外郎

工部尚書 侍郎 郎中 員外郎 中 員外郎 郎 水部郎中 員外郎 虞部郎中 屯田郎 員外

第六御史臺 御史大夫 中丞 侍御史 殿

中侍御史 監察侍御史 主簿

第七諸卿上

總論諸卿 少卿附

太常卿 丞 主簿 博士 太祝 奉禮郎 協律郎 兩京郊社署 太樂署

鼓吹署 太醫署 太卜署 廩犧署 汾祠署 太官署 珍羞署 良

光祿卿 丞 主簿 掌醢署 宗正卿 丞 主簿 宗正署 諸陵署 太

衛尉卿 丞 主簿 武庫署 武器署 守 宮署 公車司馬令 左右都候

宗正卿 丞 主簿 宗正署 諸陵署 太

太僕卿 丞 主簿 乘黃署 典廐署 典 牧署 車府署 諸牧署

大理卿 丞 主簿 獄丞 司直 評 監

第八諸卿中

鴻臚卿 丞 主簿 典客署 司儀署

司農卿 丞 主簿 上林署 太倉署 鈞 盾署 溫泉湯監 苑總監 諸倉監

尉等官 典農中郎將等官 諸屯監 搜粟都 尉 主簿 諸市署 平準署 左

太府卿 丞 主簿 常平署 校書郎 正字 著 右藏署 校書正字附 太史

祕書監 丞 祕書郎 校書郎 正字 著 佐郎 校書正字附 太史

乾隆二十一年校刊

重刊

十三

局令丞

殿中監丞 尚食局 尚藥局 尚衣局 奉御
尚舍局 尚乘局 尚輦局

第九諸卿下

內侍省 內侍 內常侍 內給事 內謁者
監 內寺伯 掖庭局 宮闈局
奚官局 內僕局 內府局

少府監 少監 織染 丞 主簿 中尚左尚右尚
主簿 掌冶等署 暴室等丞

將作監 丞 官署 主簿 左校 署 右校 署 甄
國子監 祭酒 司業 丞 主簿 國子博

律學 書學 助教 太學 廣文 四門

軍器監 丞 主簿 甲坊署 弩坊署

都水使者 丞 主簿 舟楫署 河渠署

第十武官上

將軍總敘 左右衛 并親 左右驍衛 左

右武衛 左右威衛 左右領軍衛 左右

金吾衛 左右監門衛 左右千牛衛 左

右羽林衛 左右龍武軍 左右神武
等軍附

第十一武官下

大將軍 并官 車騎將軍 衛將軍 前後

左右將軍 四征將軍 四鎮將軍 四安

將軍 四平將軍 雜號將軍 監軍軍師祭酒

理曹掾屬附

三署郎官敘 中郎將五官中郎將左右中郎將 虎賁

中郎將 四中郎將東西南北 雜中郎將 折

衝府果毅別將等附

三都尉奉車 駢馬 騎 奉朝請附

第十二東宮官

太子六傅三少 太子賓客 太子詹事丞

主簿 司直 太子庶子中允 舍人 通事 舍人 中舍人

德 贊善 崇文館學士 洗馬 文學 校書 正字 典膳 藥藏 內直 典設

宮門 太子家令 丞 主簿 食官署 等郎 典倉署 司藏署

太子率更令丞 主簿 太子僕丞 廐牧署 左

右衛率府副率 以下官屬 左右司禦率府 左右

清道率府 左右監門率府 左右內率府

太子旅賁中郎將 太孫官屬附

第十三王侯總敘 歷代王侯封爵公主并官屬附

第十四州郡上

司隸校尉 州牧刺史 總論州佐別駕 治中

主簿 功曹書佐 祭酒從事 中正 郡國從事 典郡書 佐

都督總管節度團練都統等使附

都護

第十五州郡下

京尹

京兆尹

河南尹

左馮翊

右扶風

留守

附

郡太守

總論郡佐

郡丞

別駕

司功

長史

司倉

司馬

錄

司兵

司法

中正

通守

參軍事

五官掾

經學博士

督郵

五

郡尉

縣令

總論縣佐

丞

百附

主簿

尉

五

鄉官

鎮戍關市官

致仕官

第十六文散官

開府儀同三司

特進

光祿

大夫以下

武散官

驃騎將軍

輔國將軍

鎮軍將

軍以下

諸校尉附

勲官

內官

命婦附

第十七祿秩

幹力

白直

仗身

庶僕

防閤

邑士

親事

士

力門夫

帳內

執衣

致仕官祿

職田公廨田

第十八秩品一

并命數

第十九秩品二

并命數

第二十秩品三

并命數

第二十一秩品四

并命數

乾隆十二年校刊

直學九職官一

十六

第二十二秩品五

職官一

歷代官制要略

官數 官品 三公 宰相 設官沿革 三老五更 封爵 祿

秩

官數

唐六十員

尚書云建官惟百鄭元云虞官六十唐官未聞堯舜同道或皆六十并屬官而言則皆有

百 ○夏百二十員

尚書云夏商官倍則當

○殷二百四

十員

明堂位二百鄭元曰二百四

○周六萬三千六百七十五員

內

千六百四十三人按禮記王制計之殷制同

○漢自丞相至

佐史凡十三萬二百八十五員

哀帝時數兼諸府州郡胥吏

○後漢

七千五百六十七員 ○晉六千八百三十六員 ○宋六

千一百七十二員 ○齊二千一百三員 ○後魏七千七

百六十四員 ○北齊二千三百二十二員 並內 ○後周

二千九百八十九員 並內 ○隋一萬二千五百七十六

員 內官二千五百八十一外郡縣官九千九百九十五 ○大唐一萬八千八百五

員 內官二千六百二十一外郡縣官一萬六千一百八十五

官品

周官九命 ○漢自中二千石至百石凡十六等 ○後漢

自中二千石至斗食凡十三等 ○魏秩次多因漢制更

置九品 ○晉宋齊並因之 ○梁因之更置十八班班多

乾隆十二年校刊

職官一

為貴○陳並因之○後魏置九品品各置從凡十八品
 自四品以下每品分為上下階凡三十階○北齊並因
 之○後周制九命每命分為二以正為上凡十八命○
 隋置九品品各有從自四品以下每品分為上下凡三
 十階自太師始焉謂之流內流內自此始焉煬帝除上下附唯留
 正從各九品又置視正二品至九品品各有從自行臺尚書
 令始焉謂之視流內視流內自此始○大唐自流內以
 上並因隋制又置視正五品視從七品以署薩寶及正
 祓謂之視流內又置勳品九品自謂衛錄事及五省令
 史始焉謂之流外流外自此始勳品自齊梁即有之

設官沿革略舉崇著者其當部之官長雖品秩下者亦附此

黃帝 六相堯有十相 為之輔相不必名官○少皞 司

徒前漢嘗加大 司馬項羽加大漢以後 司空前漢加大

夫為之後 司寇後周有內司寇 ○唐 義和 義仲

義叔 和仲 和叔 州牧○虞 太師 太保 納

言隋及大唐嘗改侍中為之 后稷 秩宗 士 共工 虞○夏

九卿○商 太宰晉宋齊梁陳改太師為之 太宗 太史 太祝

太士 太卜 司士 司土 司木 司水 司革

司器 司貨 太子太師 太子太保 太子太傅

太子少傅 方伯○周 太傅 少師 少保 冢宰

乾隆十二年校刊 通典卷十九 職官 十八

後周宗伯後周加大內史秦置內史治京師如諸郡守後周加大史監令大唐亦嘗太僕正至漢為太僕梁為卿大唐嘗

大將軍自戰國前後左右將軍周末○秦太尉左

右丞相丞相後周末相國侍中本丞相史隋改為納

散騎常侍魏加通直黃門侍郎後周納言大夫大唐為鸞

書謂之尚書四人漢置五人其一人為僕射四人尚書

令僕射漢置左右丞相武太后嘗為文昌左右匡政或為尚書丞

至漢置四人後漢減二人為御史大夫憲武太后又嘗

改為肅政又奉常漢改曰太常後改曰奉常又改為太

卿大唐嘗為奉常郎中令漢為光祿勳後漢嘗為郎中

嘗為司膳卿又為光祿卿衛尉謂之卿至大夫令至梁

卿宗正漢嘗改為宗伯至大唐嘗為司屬卿治粟內史漢改曰大

謂之卿後魏又加大夫唐嘗為司稼卿主爵中尉以漢

代之風廷尉二漢梁北齊為大理卿又為大理卿典

客漢改為大鴻臚又嘗曰大行至梁除大字謂之典屬

國少府至梁謂之卿大唐嘗為少府監將作少府漢改

匠梁為大匠卿隋為將作大監又改為大匠大唐亦嘗

為大匠又嘗為繕工監又嘗為營繕監又為將作監

中尉漢武更名中書謁者令僕射至漢嘗以宦者為之

機務隋為內史監令尋改為內史又改為內書又為內

乾隆十二年校刊

官

九

令詹事 大唐嘗改為端尹 又嘗改 中庶子庶子 晉改庶

右隋罷中大唐 太子家令 大府大夫 為率更令 司更大夫

僕 御僕大夫 率內史 置京 光尹左馮翊伐之 郡守 漢改

守後魏每部置三太守隋 漢 領尚書事 至後漢為三公曹尚書常侍曹尚書主

客公卿事 後漢改為吏曹主 選舉又為選部魏為吏部

為天 中書侍郎 東晉嘗為通事郎隋為內史侍郎又為中書

侍郎又為御史中丞 後魏曰中尉大唐改治書侍 光祿

大夫 優寵者則加銀章青綬 至魏晉則又加 中散大夫

王莽置大 太皇太后卿長信 少府 於陳自後魏無 皇

太后卿長信少府皇后卿大長秋 隋有令大唐 改為內侍 中常侍

內常侍 都水使者 至宋嘗為水衡令梁曰大舟卿隋嘗

水衡 驃騎 後漢加大將軍 游擊 大唐為 衛 車騎 驍

騎 梁置 伏波 騎 材官 輕車 樓船 橫海 護

軍 至大唐 度遼 貳師 蒲類 强弩 戈船 奮威

建威 積射 二十一將軍 奉車騎駙馬三都尉

至梁尚主 司隸校尉 督察三輔隋有司隸大夫 刺史 刺

郡縣至 都護 京兆尹 左馮翊 右扶風 特進 唐

為文 諸加官 左右曹諸吏散騎 後漢 賊曹尚書尚

乾隆十二年校刊

通鑑卷九職官一

三

晉又有郎中隋初置三十六侍郎後置員外郎一人後
又六曹各置侍郎每曹有郎有員外郎大唐改曹郎為
郎祕書監後又置令大唐嘗為蘭臺太武衛至隋置左
中祕書監史少監為侍郎又嘗為麟臺武衛右大唐為
左右鷹輔國師加宋改為武散四征四鎮四安

虎牙 征虜 捕虜 橫野 鷹揚 討逆 討虜

破虜等將軍 四中郎將 都督 河南尹 留守

班同三司 前漢文帝以宋昌為衛儀同三司魏有開

三司晉有開府儀同三司後魏有儀同三司北齊有開

府儀同三司又有儀同三司後周有開府儀同又有上

開府儀同大將軍至隋為散八座魏五兵尚書至

官又諸衛各置開府一人 魏有七兵尚書隋曰兵部大唐嘗為司戎 度支尚書 有

魏有七兵尚書隋曰兵部大唐嘗為司戎 度支尚書 有

太常伯或為夏官或為武部又為兵部 祠部曹尚書 至後魏有

戶部晉以後為度支又為戶部 儀曹尚書

部大唐嘗為度支又為戶部 儀曹尚書

後周有禮部隋置禮部書大嘗嘗 殿中監 秩甚卑隋

為司禮太常伯或為春官又為禮部 殿中監 曰殿內監

大嘗嘗為中衛 晉分為左右衛將軍隋改為 中領軍

御府大監 中衛 左右衛 衛大復為左右衛 中領軍

尋改曰領軍隋改為左右 屯衛大嘗嘗為左右 鎮軍 冠

右戎衛又嘗為左右 屯衛大嘗嘗為左右 鎮軍 冠

軍 游騎 為武散 四平 鎮北 虎威 撫軍 凌江

寧朔等將軍 行臺 晉三公尚書掌刑獄起部

尚書 有事即置 國子祭酒 唯宋曰總明觀祭酒大唐嘗

事畢即省 國子祭酒 為大司成又為成均祭酒

中軍 龍驤 寧遠 武散 宋 殿中將軍 齊

都官尚書 至隋改為刑部大唐常為司刑太常伯 梁

又嘗為秋官又改為憲部又為刑部

太府卿 大唐嘗為外府卿 雲麾 中武 壯武 明

又嘗為司府卿 雲麾 中武 壯武 明

威 定遠 為武散 宇宙等大將軍始以太常等名卿分

為武散 宇宙等大將軍始以太常等名卿分

乾隆十二年校刊

職官

三十一

為四時凡十二卿○後魏 柱國至大唐為勳官天柱二大將

軍 諸少卿○後周 軍器○隋 左右武侯府大將

軍大唐為金吾衛左右監門府將軍大唐改為府為衛大總管通守佐太守

折衝府 正議 通議 朝議 朝請 朝散等大夫

左右驍衛府大唐除府字○大唐 太子賓客漢之四皓非官左

右千牛衛 左右屯營後改為羽林軍嘗改為衛左右威衛嘗改左右豹韜

左右龍武將軍 平章事 知政事 參知機務

同中書門下三品平章軍國重事 節度使 採訪使

宣威武散懷化 歸德等將軍並武散以授歸義蕃官

封爵

黃帝方制萬里為萬國各百里○唐虞夏建國凡五等

曰公侯伯子男○殷公侯伯三等公百里侯七十○周

公侯伯子男五等公侯百里伯七十周公居攝改制大

其封公五百里侯四百里伯三○秦爵二十等最高徹侯迺得

食縣其次關內侯食租稅於關內○漢國王國侯亭侯

三等王皆裂地侯以戶數為差分人自此始漢初論功

更輸錢二百○後漢亦三等皇子封王其郡為國其列○魏

王公侯伯子男次縣侯次鄉侯次亭侯次關內侯凡九

等關內侯為虛封自此始○晉亦有王公侯伯子男又有開國郡

公縣公郡侯縣侯伯子男及鄉亭關內等侯凡十五等

乾隆十二年校刊 職官

王大國二萬戶三軍兵五千次國一萬戶二軍兵三千
下國五千戶一軍兵千五百其公之制如五千戶國侯
如不滿五千戶國並置一軍千人 ○宋皆因晉制唯大
其伯子男以下各有差不置軍

小國皆三軍至孝建中凡國官屬不得稱臣於其主改稱下官 ○齊因之梁因

前代定制諸王言曰令境內稱之曰殿下公侯言曰教境內稱之曰第下皆自稱曰寡人相已下表疏如

臣而不稱臣文書 ○陳有郡王嗣王藩王開國郡公開

國縣公侯伯子男沐食侯鄉亭侯開國中關外侯凡十

二等 ○後魏有王開國郡公散公侯散侯伯散伯子散

子男散男凡十一等王食半公三分食一侯伯四分食一子男五分食一 ○北齊

有王公侯伯子男六等 ○後周有公侯伯子男五等 ○

隋有國王郡王國公郡公縣公侯伯子男凡九等 ○大

唐國王郡王國公郡公開國郡公縣公開國侯伯子凡

九等並無其土加實封者乃給租庸自武德至天寶實封者百餘家自至德至六歷三年實封者二百六

十五家

三公

夏商以前云天子無爵三公無官伊尹曰三公調陰陽 ○周以太

師太傅太保曰三公 ○漢以丞相大司馬御史大夫為

三公 ○後漢以太尉司徒司空為三公天地災變則皆策免自太

尉徐防始焉靈帝就長安拜張溫為太尉三公在外自溫始也 ○魏晉宋齊梁陳後魏

北齊皆以太尉司徒司空為三公 ○後周以太師太傅

太保為三公司徒為卿 ○隋以太尉司徒司空為三公 ○大

乾隆十二年校刊

職官一

三

唐因之

宰相

黃帝置六相○堯有十六相○殷湯有左右相○周成王有左右相○秦悼武王始置左右丞相始皇又始置相國○漢置丞相嘗置相國或左右丞相尋復舊成帝改御史大夫為司空與大司馬丞相是為三公皆宰相也哀帝改丞相為大司徒亦為宰相○後漢以太尉司徒司空為宰相獻帝復置丞相○魏改丞相為司徒而文帝復置中書監令並掌機密自是中書多為樞機之任亦宰相也又置大丞相及相國○晉惠帝改丞相為

司徒尋復舊俱為宰相而中書監令常管機要亦是相

也○宋齊梁陳並相因習或為丞相或為相國多非尋

常人臣之職

或掌機密或錄尚書或綜機權或管朝政或為侍中或給事中或受顧命皆為宰相

然中書職任機務之司不必他名亦為宰相其有侍中兼外官若宋王弘侍中兼內官若沈演之其例不少即非宰相並在當

時委任而已○後魏北齊亦置丞相俱為宰相尤重

門下官多以侍中輔政亦宰相也○後周大象宰亦其

任也其後亦置左右丞相○隋有內史納言是真宰相

柳述為兵部尚書參軍機密又楊素為右僕射與高穎專掌朝政

○大唐侍中中書令為真宰相中間嘗改為左右相他官參者無定員但加

同中書門下三品及平章事知政事知機務參與政事

及平章國重事之名者並為宰相亦漢行丞相事之例也
其共同中書門下三品自貞觀中以兵部尚書李勣始

三老五更

禮天子父事三老兄事五更○後漢明帝以李躬為三老桓榮為五更安帝以李充為三老靈帝以袁逢為三老○魏高貴鄉公以王祥為三老鄭小同為五更○後魏孝文以尉元為三老游明根為五更○後周武帝以干謹為三老

祿秩

周制自天子至下士凡六等諸侯國君十卿祿食二百八十人

十卿四大夫祿食二百八十人大夫倍上士食七十二人上士倍

中士食六十八人中士倍下士食十八人下士與庶人在官者同

命為士者次國小國同○漢制自中二千石至百石凡

十二等中二千石月俸百八十斛二千石百二十斛比二千石百八十斛

石八十斛六百石七十斛比六百石六十斛四百石五十斛比四

百石四十斛三百石四十斛比三百石三十斛二百石三十斛比

二百石二十斛百石十六斛○後漢大將軍三公俸各三百

五十斛凡諸受俸皆半錢半穀延平中定制中二千石

月俸錢九千真二千石錢六千五百比二千石錢五千

四斛千石錢四千米三千六百斛比二千石米三千

斛千石三十斛六百石米二千五百斛四百石米二千

乾隆十二年校刊

通典卷之七職官

十五 三百石 錢二千米 二百石 錢一千 百石 錢八百 斛 八斗

臘及立春更班賜有差○宋制州郡秩奉多隨土所出

無有定准有父母祖父母年登七十者並給見錢其郡

縣田祿以芒種為斷 此前去官者則一年秩皆入 ○梁

制一品秩萬石二品三品為中二千石四品五品秩為

二千石○後魏其祿每季一請諸宰人之官各隨近給

公田刺史十五頃太守十頃治中別駕各八頃縣令郡

丞六頃更代相付○北齊官秩一品每歲八百疋從一

品七百疋二品六百疋從二品五百疋三品四百疋從

三品三百疋四品二百四十疋從四品二百疋五品一

錢二千 從七品 米七十石 正八品 米六十七石 從八品 米六十二

石 正九品 米五十七石 從九品 米五十石 從並司外官各

降一等 其幹力及防閣 庶僕並別給 內外文武官自一品以下並給

職田京官諸司及郡縣又給公廨田並有差

職官一

乾隆十二年校刊

通典卷十九 職官一

二十七

文化甲子

